

Anlagen.

I.

Beschäftigung jugendlicher Arbeiter im Regierungsbezirk Aachen.

Jahr	Tuch-Fabriken	jugendl. Arbeiter	Lohn-Spinnereien	jugendl. Arbeiter	Streichgarn-Spinnereien	jugendl. Arbeiter	Nadel-Fabriken	jugendl. Arbeiter
1871	60	815	23	178	14	235	18	403
1872	62	850	26	200	13	221	18	425
1873	72	930	28	216	14	236	20	454
1874	70	900	27	200	14	220	20	440
1875	67	856	25	198	14	224	22	460
1876	63	628	19	106	13	161	22	404
1877	62	398	17	82	13	95	22	472

(Aus den Jahresberichten des kgl. Fabrikinspectors).

II.

Miethen unterstützungsbedürftiger Armer in Aachen 1876 — 78.

Ein Ehepaar mit Kindern	zahlte monatliche Miethe Mark	Anzahl der Familien	von diesen zahlten monatliche Miethe Mark															
			$\frac{2}{3}$	$\frac{3}{4}$	$\frac{4}{5}$	$\frac{5}{6}$	$\frac{6}{7}$	$\frac{7}{8}$	$\frac{8}{9}$	$\frac{9}{10}$	$\frac{10}{11}$	$\frac{11}{12}$	$\frac{12}{13}$	$\frac{13}{14}$	$\frac{14}{15}$	$\frac{15}{16}$	$\frac{17}{18}$	
0	6. 64	10	—	—	2	—	6	—	—	2	—	—	—	—	—	—	—	—
1	7. 31	8	—	—	1	—	1	1	—	2	3	—	—	—	—	—	—	—
2	7. 71	8	—	—	1	1	1	1	1	2	—	—	1	—	—	—	—	—
3	8. 22	10	—	—	—	—	3	1	2	2	—	—	—	—	—	—	—	—
4	9. 65	16	—	—	—	1	3	—	3	—	2	1	4	2	—	—	—	—
5	(9. 42)	16	—	—	—	2	1	2	—	1	4	3	3	—	—	—	—	—
6	10. 23	11	—	—	—	—	—	2	1	1	3	1	2	—	1	—	—	—
7	12. 33	9	—	—	—	—	—	1	—	1	—	—	2	2	1	2	—	—
8	14. 37	4	—	—	—	—	—	—	—	—	—	—	1	1	1	—	1	—
Eine Wittve mit Kindern																		
0	5. 03	43	1	7	16	7	8	2	1	—	1	—	—	—	—	—	—	—
1	6. 20	26	—	—	8	1	9	4	—	4	—	—	—	—	—	—	—	—
2	7. 98	15	—	—	—	—	7	3	1	2	—	—	1	—	—	—	—	—
(3)	(7. 92)	5	—	—	—	1	1	1	—	—	2	—	—	—	—	—	—	—
(4)	9. 36	9	—	—	—	1	2	—	1	—	2	1	1	—	—	—	—	1

(Aus den Fragebogen in Armensachen der Stadt Aachen.)

III.

Statistik der Prämienkassen

(für höher verzinste Einlagen bis zu 450 Mark).

In sämtlichen Prämienkassen des Reg.-Bezirks Aachen verblieben am 31. December jeden Jahres Sparer aus den

Jahr	Wollenfabriken		Nadel- fabriken	Maschinen- fabriken	Eisen- fabriken	Berg- werken
	Arbeiter	Arbeiterinnen				
1866	1830	672	383	210	576	882
1867	1950	745	390	236	636	986
1868	2104	832	417	242	715	1109
1869	2286	950	466	275	853	1225
1870	2356	1011	505	285	889	1220
1871	2478	1102	531	347	983	1277
1872	2640	1181	545	396	1097	1628
1873	2780	1274	594	446	1247	1877
1874	2838	1317	608	460	1216	2024
1875	2922	1551	724	443	1354	2127
1876	2702	1300	735	428	1253	2047
1877	2645	1184	729	463	1363	2197

Bewegung in den Prämienkassen in der Stadt Aachen.

Jahr	Anzahl der jährlich neu auf- genommenen		Beträge in 1000 Thalern der jährlichen	
	Sparer	Ersparnisse	Einlagen	Rückzahlungen
1866	1346	12187	383	390
1867	1602	13652	408	283
1868	1708	14299	419	311
1869	1808	17392	468	335
1870	1521	14823	396	473
1871	1979	18203	456	379
1872	2180	21901	535	442
1873	2529	21704	592	503
1874	2260	20651	571	539
1875	2209	22734	644	541
1876	2000	18745	551	632
1877	1579	16926	488	594

(Aus den Protokollen des Aachener Vereins zur Beförderung der Arbeitsamkeit).

IV.

Veranlagung zur Klassensteuer in der Stadt Aachen.

Personen	1875	1876	1877/78	1878/79
Personen zu 420— 660 M.	12400	11952	11350	10749
„ „ 660—1200 „	6200	5892	4921	4604
„ „ 1200—2100 „	2346	2693	2639	2626
„ „ 2100—3000 „	934	1116	1223	1253
Klassensteuerpflichtige Personen .	21889	21653	20133	19232
„ „ Bevölkerung	61606	59463	53741	48318
Eine Person repräsentirt Köpfe der Bevölkerung	2,81	2,74	2,61	2,51

(Aus dem Verwaltungsbericht des Oberbürgermeisters.)

V.

Veranlagung zur Einkommensteuer im Regierungs-
bezirk Aachen.

Es wurden Personen veranlagt zu Mark:

Jahr	3000 bis 4800	4800 bis 9600	9600 bis 18000	18000 bis 36000	36000 bis 72000	72000 bis 144000	144000 bis 420000	Summe
1854	829	402	115	36	7	2	—	1391
1859	925	513	137	45	7	2	—	1629
1864	1032	543	176	47	17	1	—	1816
1869	1131	574	192	69	30	5	1	2002
1873	1265	658	226	95	37	9	3	2293
1874	1354	698	238	88	46	4	3	2431
1875	1497	747	254	83	43	10	3	2630
1876	1527	747	259	85	40	9	3	2670
1877/8	1653	798	269	82	41	7	3	2853
1878/9	1616	822	265	85	39	6	3	2836

Die Zunahme betrug: 1854 = 100 gesetzt:

1859	111	127	119	125	100	100	117
1864	124	135	153	130	243	(50)	130
1869	136	142	167	191	428	(300)	143
1874	163	173	216	244	657	350	174
1878/9	194	203	221	236	557	450	204

Die Zunahme betrug von 5 zu 5 Jahren:

1859	111	127	119	125	100	100	119
1864	111	105	128	104	243	(50)	111
1869	109	105	109	146	176	(600)	110
1874	119	121	123	124	153	116	121
1878/9	119	117	111	96	84	128	112

(Aus den Acten der königl. Regierung.)

VI.
Die Färberei in Crefeld.

Jahr	Quantität des gefärbten Rohmaterials in 1000 Klg. für Fabrikanten				Zahl der Arbeiter	Gezahlte Löhne in 1000 M.	pro Arbeiter Mark
	in Crefeld		auswärts				
	Seide und Chappe	Baumwolle	Seide und Chappe	Baumwolle			
1870	350	428	239	104	791	620	784
1871	473	597	299	104	1093	811	742
1872	482	441	317	81	1078	927	860
1873	363	458	254	61	995	894	898
1874	420	507	273	123	998	926	928
1875	455	369	320	46	1023	1031	1008
1876	426	486	349	78	1074	983	916
1877	420	503	275	93	1142	1037	908

Im Jahre 1845 färbten 20 Seidenfärber mit 270 — 280 Arbeitern 405000 Pfd. Seide, wofür sie 12 Groschen per Pfd. = 486000 Mark Färberlohn erhielten.

(Aus den Jahresberichten der Handelskammer.)

VII.
Der Ueberschuss der Mädchen in Crefeld.

Auf 100 männliche Einwohner kamen weibliche					
im Alter	1861	1864	1867	1871	1875
14—16	93	94	.	.	.
16—19	107	109	.	.	.
15—20	.	.	103	113	108
19—24	154	132	.	.	.
20—25	145
24—30	115	117	} 126	} 125	.
25—30	.	.			.
30—40	101	105	110	105	103

VIII.
Verbrauch der Crefelder Industrie an Rohmaterial
(in 1000 Klg.).

Jahr	Rohseide	Chappe	Baumwolle	Summe
1867	228	34	193	455
1870	280	81	394	754
1871	365	101	509	975
1872	340	116	506	962
1873	316	90	455	862
1874	312	141	434	889
1875	322	180	465	968
1876	305	156	504	966
1877	283	150	536	970

(Aus den Jahresberichten der Handelskammer.)

IX.
Wochenverdienste im Kreise Gladbach
 (in Mark)

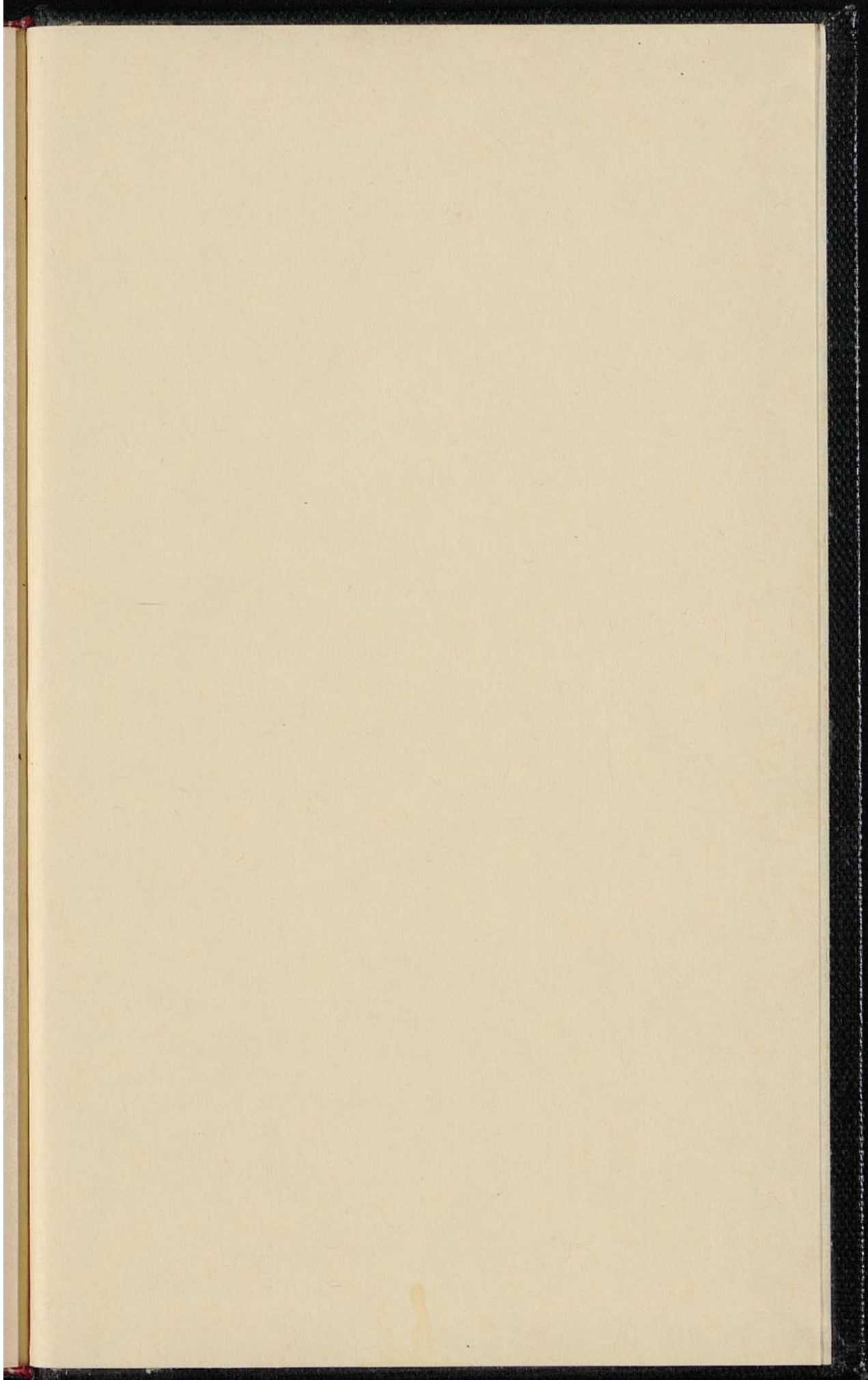
Wochenverdienste eines	tüchtigen		weniger tüchtigen	
	am 1. Dec. 1875	am 1. April 1878	am 1. Dec. 1875	am 1. April 1878
Handwebers in Sammet . . .	16	9	12	6
„ „ Seide . . .	15	9	11	6
„ „ Baumwolle . . .	9	7	7 ¹ / ₂	5
mechan. Webers in Sammet .	18—19	10	12—14	7—9
„ „ „ Seide . . .	15	15	9	9
„ „ „ Baumwolle	15—18	11—14	12—14	9—11
„ „ „ Halbwohle	15—18	12—14	12—15	10—12
Spinners in Baumwolle . . .	18—19	15—16	15—16	12—13
Spinnerin in „ . . .	15—16	13	12—13	10
Spinners in Flachs . . .	18	10	15	8
Spinnerin in „ . . .	12	6	11	5

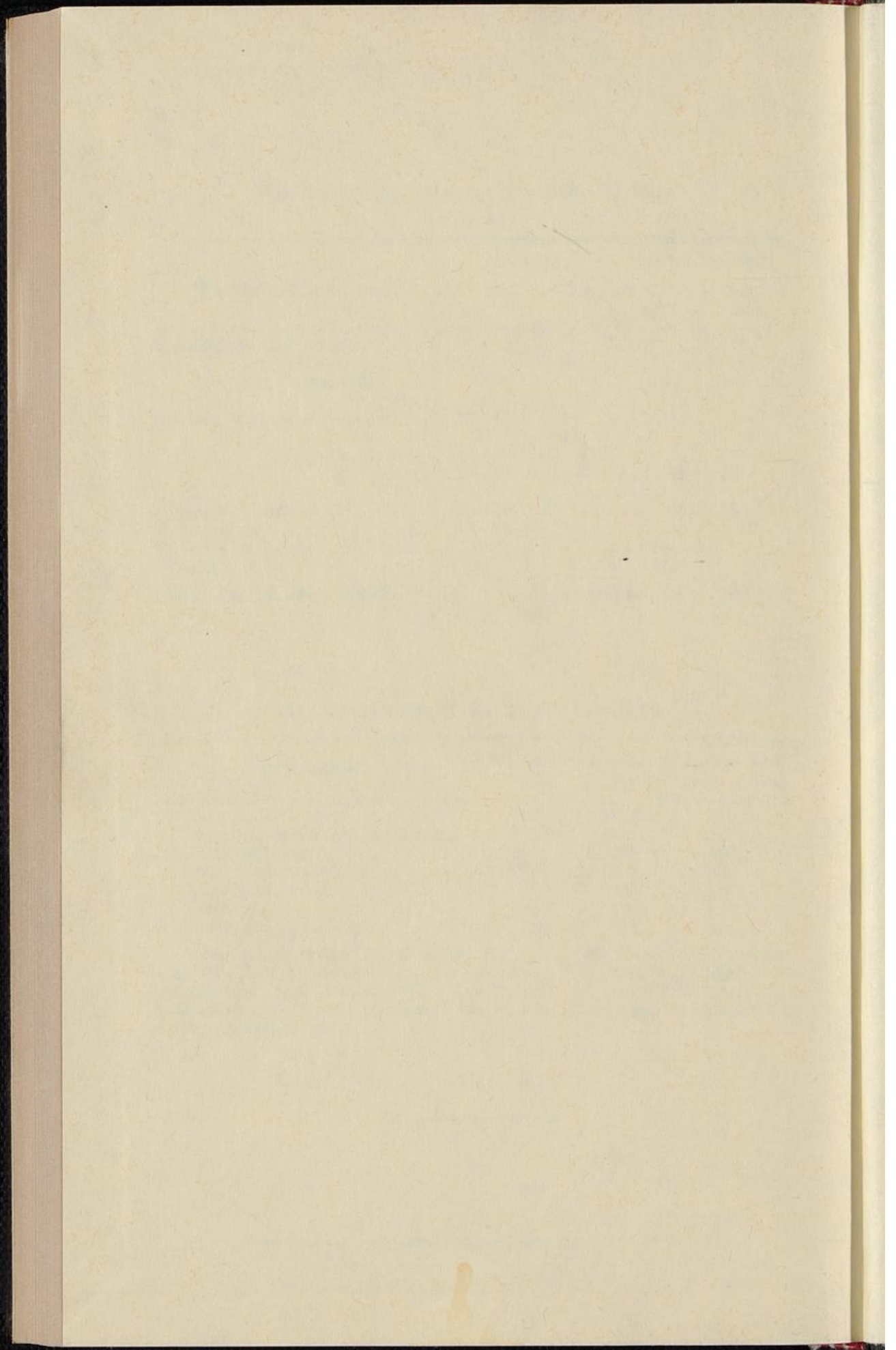
(Nach Angabe des Landrath Bödiker in der gewerblichen Zeitschrift von Bueck, 1878, S. 25.)

X.
Die Arbeiterzahl in Textilfabriken.

Fabriken	Männliche	Weibliche	Jugendliche
	über 16 Jahr		unter 16 Jahr
68 Baumwollwebereien	3247	1988	540
37 Baumwoll- und Flachsspinnereien	2217	2821	842
93 Tuchfabriken	5596	3538	550
64 Streichgarnspinnereien	789	966	302
8 Kunstwollfabriken	135	485	55
1 Flachsspinnerei	388	436	186
33 Sonstige Textilfabriken	694	532	157

(Die beiden ersten Zahlen gelten für den Bezirk der Handelskammer von Gladbach im Jahre 1874, die folgenden für den Regierungsbezirk Aachen am 1. December 1877. Die Anzahl der jugendlichen Arbeiter, namentlich in den Spinnereien, dürfte aus naheliegenden Gründen zu gering angegeben sein.)





Inches 1 2 3 4 5 6 7 8
Centimetres 1 2 3 4 5 6 7 8 9 10 11 12 13 14 15 16 17 18 19

TIFFEN® Color Control Patches

© The Tiffen Company, 2007

Blue	Cyan	Green	Yellow	Red	Magenta	White	3/Color	Black
								
								