



Adriaticum et corice promontorium ad meridiem punit mare ampliatum et ad septem-  
 trione cretica. Hec insula terminatur fuit autem appellata antiquissimis tempo-  
 ribus Nison deinde filius nebot noie cretus de se hanc insulam nomine dedit. vel  
 terra huius regionis ad modum crete tenax et alba est de se nominatur. habuit  
 enim centum inter ciuitates et oppida hodie vero ad tres tantum hospitata remanet.  
 nomina quorum omnia tibi prius enumerabo. Deinde ad specialem cuiusque ipsarum qua  
 breuius et aptius potero diligenter declambo. Igitur de oriente ad occidentem  
 per litus australem hec feruntur in generali ciuitates et oppida videlicet  
 Hyetapolis. Cheratus. Inatopolis. Pergamea. Iapisa. Matalia. Pinosafa. Suucta.  
 nichiton. Sfidisus. poliremia. pomx. phenix. Inacoru. Iesus. pefilasum. tarba.  
 deinde per plagam septentrionalem has a numerabis scilicet coricem. chrisanospoli.  
 Dictanu. Sidoma. Minoam. Bicornu. Rethimu. Malopotamu. Pantoma-  
 trion. Dion. Cam. <sup>Alcolin.</sup> Carapinna. Cherfonesium. Clatum. Olipic-  
 xopolis. <sup>Sotia.</sup> Demig. per medium insule ver-  
 gens hec nunc <sup>Volus.</sup> Cherse nesys. Artacina. Myrrina. Pi-  
 diata. Bonifaciu. C. <sup>Gortina.</sup> Castell nouu. Temnos. Onosia.  
 Casi. lasos. Iestine. Apter. polis. pholamm. Venit deinde totum insule  
 Dominus ille saturnus potentissimus et sagacie plenus. qui ab uranopre-  
 satus dixere omnes quem celum a saturno scripsere priores et vestis que terra  
 dicitur eu in vtero portauit. Abbat autem mutacione nominu fulgorem  
 sue originis ampliauit. ipse primus ea signauit et nome ipsius apposuit.  
 Ignarros arua colere docuit. semina agris imponere atque colligere ordinauit  
 ad sui laudem Ara condidit sacraque instituit que saturnia appellauit. Vesta  
 sorore sua sacro copulauit conubio. et ex ea plures susceptos scripsit filios quos  
 aiunt omnes deuorasse et loue seruatu vxoris fraude clam in idem motem  
 nutriendu misit qui cum regnaret et potens facius prem suu de regno expu-  
 lit. Junoneque sorore suam in vxore accepit multa grandia illi atque exerauit  
 que omnia huiusmodi superflua viderent. et si diuina sunt aliquid de ipso et domi-  
 nantibus oli. et nunc in secunda terciaque parte huius descriptionis subicite  
 et clare declarabo. De salmone promontorio usque ad harenosu planu sunt  
 Montes nutriendi melle. Deirapoli usque ad harenam fere micabiles et altissimos.

Inuenies montes. Depictata vsq; Cagiu amenos et plurimu et infimos monti-  
culos reperies. quibus ille lachus uret vbiq; De Enofia vsq; corice promotoriu  
p rectam linea celu montes tangere videntur a latere Australi infinitam  
multitudine videbis cipresoru a septentrionali plaga plamias et flumina  
prosperere curabis. Ergo placet in tribus diuidere partib; quaru p a zephiro  
promutor. Secunda aute a corica promontor. p septentrionale litus vsq; ira-  
cleu portus Tertia demq; a camata p mediu insule pgeris p solarna. tales  
erut distinctiones. Et q; no vestigiū neq; indicium reliquit. ciuitatu repio  
in arbitriu poetar; nominare dimito. scatur firum impetu obtui amorem  
prosequantur et sicut sup a zephiro promotorio ordinatu est nana re-  
incipiamus.

**I**n primis zephiru versus Da mata prospiciente promotoriu videtur  
cuius in sumitate no spissam capimoro videre q; cora insule  
queda christiana noie caidaromisiq; plana pultra p calceis mani-  
festantur inq; arbores vermicis atq; hebanoru multitudine producen-  
faciut ibiq; animu multitudine admodu infantis vagitu in nocte mittetes  
Inueni que pullos suos albos velut columbes infra herbas insolubiles ad funes  
fabricandas nutrire laborant. Dem huapolin que hodie gumpetra mucimus  
et ibi elu ligare curauit dem terra cu pedibus caru calceare affecta que in  
maris litore copia edificior; maxima q; colunaz; erat edificata. portu in sup  
amplissimu procuramus que pp; retulitate atq; austri maris fluctuacionem  
totu repletu aspexi et ab agricolis de portu nobili Agri fertile est redatum  
heu edificia q; templa inuenta infra ingente ambitu connumerari infinita  
Atq; spersa idoloru busta auidissime pre notau. Dumq; ita sic aspeximus sub  
tali plamie infinita in quimus rura coaromem caruaz; vridarys Astantib;  
vbiq; donec anpela nostra nauis abrisit. quo p; in amenas semitas campum  
omatu in tratu que nemo anatro audet hodie lamare q; in medio acelo aque  
Vemontes coadunatur et p tenuissimu riuulu dimissa grege multitudine  
in mare prorumpit. Dem post hec hostiu impetu q; terribilis anapolaris  
flus petimus et p amplas plamias flus ab initio cu magno impetu motus

diuidit altissimos atq; violentus in mare deuenit vbi sic aqua sup vertice Genaco  
oppidu oli in sublimi pte minatur. multi hoc lunc cernetes in plano no de  
campis sed d montibus iudicat emanare et ideo nome ademonstracione  
oculor; a longe conati consantur cu itaq; procuniumus in altu in heritru  
promontoriu vrmus vbi pastores in teguris habitantes inde armeta sub vmb  
sa arbor; herbas tendentes suar; fistulas vbiq; se redundat in hynu.

VRSIDVNT vnde Remo vt luctante abect collectisq; fugat nubes  
Granditumq; p equor. Du sublimisq; magnus a longe ille aries mons et  
promontoriu videtur q; bodae Camellu dicitur et barbaru prospectat littus  
allag; creta nautis aubusq; no cessant a longe indicare. huc falcones portum  
fessi applicant. quos sine labore rustici capere cunnt. vbi no parui mercatoru  
Genus p mundi ptes transferi fatigant. Du igitur naues p altu egyptiacum  
nauigantes: sepseri in cont riu flantes in huo portu intrare delectat  
m q; Nicolau tonu p secula studet Gubernare: hic oli Antopolm  
ciuitate inuenimus que ta suu admiserat vestigiu nisi ex muris cotulibus tepla  
ampla cerni posse n. Non marmor; copia hic Nicolae reperes sed fondantia  
mamm; saxor; fabricata laudam. Du demq; arpie montib; nram elongam  
trirem promontoriu q; p ganea oli vidim ciuitate qua du in procliu eius  
aspeximus parua et sine portu tam e xtimamus atq; circu omia edificaor. p  
Genra radiabus arboru conculcata videmus: /

Vnc victu; euocant vites fusi q; per herbar; et dapib; mensas onerant  
et pocula pomus. postq; si quies epulis mensaq; remote intransiris  
Sedere capimus et continuo naucleris signo via incept et ait Religione  
patru multos seruatq; annos in hoc monte que in conspectu vidimus nro fuit  
et hyeron oron: sacru monte vsq; in hodiernu conuocat habitatores qui ab  
eritreo promotor; vsq; mathalia ciuitate protendunt et a mate austiali vsq;  
campu maximu p amplu terminatur in q; non pauca monasteria vitor;  
at mulieru colore ritu graioni inuenimus huius itaq; radiabus fontesq;  
rura rigantia prata videbis et egre vrentibus locis q; armetis in doctis Accede  
caudent et sepe turmas inuadere cunnt. Descendo ad portu que nate lingua

Ericas calolimonia vocat hoc est portus bonus datus q̄ corā scopuli adiacent q̄ nulla  
 ratem i ipor medio stante a ventis agitare dimititur et circa amplissimas domi  
 ia delectas frondentes arbores inueni uix tandem huc in sublimiori pte horo motu  
 ciuitas ampliebatnr oli que lapsa erat noiata et a praeceptis montibus erat  
 munita valde in q̄ supereminet gndu templu vetustissimu in columnis mar  
 moreis collocatu: q̄ in eo idolu alte sublimitatis erigebatur sicut inter nos  
 percipere poteramus:

**O**ccasum interca surgens aurora relinquit du a rupibus longisq̄ latibus  
 terre exiimus et in leone deuenimus promotoriu: qd̄ est sic talis  
 animalis procul apte demonstrat in q̄ falcones tute filios sub tali forma  
 nutrire delectat uix igitur illud in portu aatahe oli auidi subimus donec  
 a prora ductor cepit firmare rudentes et ubi ad leuue deuenimus tota deuy  
 iustrauimus ea cognouit templi ruinas ubi ei musaico p̄ alatu  
 plane videtur heu michi mole respuce subterraneas si umbae  
 et delicatas imagines scultas Tegut edificia prae ame  
 marmorea iacent Aspice masa iuxta mare muari p̄ subtiles meatus  
 aq̄ gurgitis poterat euagare si monte cupis habes si plan... in cuius flumine ipsum  
 tibi inducere comabit in q̄ nauis diligenter ligare cepimus et foues sine ma  
 dmito et desolata saxorum me confere mole respuce proimo oia donec vastu  
 templu in campo videtur voco bubulcu q̄ me conota precibus indicant  
 heu omi te qd̄ hoc est ponde precor ille ad me versus tallia dicit vides  
 ne no magnu letu flum qd̄ ab idco monte emanare no cessat et lincu  
 flume suu pdit nome in litore huius herminia filia martis et venerisq̄  
 cadmi vxor oblita est q̄ dem templu hoc venerabile ad honore Diane con  
 struxit q̄ nisi nudo pede nullus intrare licetbat Nunc vero q̄q̄ ob caloris  
 freuore grege meu sub amplis istis margibus templi sacro recitat vides  
 prope ad dexteram hanc silua fertilissima et ampla est que no tm duersas  
 arboru fructificantiu plana s̄ oleastum abundantissima prospectaby

Descessi demersis in digressis et nauis prope pirrae iossa parua pueni oppidu  
Vbi acmetus via mirabar vetula quaedam rugosa nimisq; astuta valde sic michi  
locuta est. Cu fili precor hic abite cito. he arenosam fugite terra ia antiquis  
temporibus desolata qui postq; sospites hanc aqua piscesq; huius littoris gusta  
uerint breui tempore fere via euadere no potuerunt. Vbi tunc talis audui  
mus delinqmus litus et remos figentes studere curamus. Malecleximus loci  
et accolentibus distare affectamus.

Ranguntur remi tu pronu aduertit et vndis dat latus in sequit  
mulo praeceptus aque mens. Cum in ripa ab alto otu suueta vrbem  
Inuenimus que hodie valeu sanatu calicri ibi monastero habitantes appellat  
mq; concludit procul descendit uix columnar serie omnium coloru lapidu  
demonstrat que sine portu erant. flum ad horebat et no multu a craticarato  
fluuo per montes altissimos fluens in mare impetuose deuenit  
Acced et altis res dimittimus ripas donec in lectum fluuii  
frigidi us ad vbi in eu deuenimus cratera leri implemus  
et arnes tu veni as rotare studem pars mea ponit aliq; ab alto  
ligna sandente reuoluerit in vnu. Ducerem bachumq; leti limphare  
congaudent. Dimitto socios et ad excelsum transuro que totu citu ar ma  
leum et arupib; plenu inueni. nisi harenosu uix mare litus habetur. Resedi  
mus omnes in nocte donec dies luassima venit mq; non Longu iter ante accessu  
vbi pacimadi insula a leua manifestatur et vt diatm carcer ferri atq; delali  
fuit mq; quousq; hodie mirabilia carceris indicantur. Ad dextera lapidosu  
atq; aridu promontoria salutamus q; pacto in colpo quoda deueno in q; nichil  
opidua aspexi. Ad aliud demde corni sim huius me contuli stati. in quo sphericu  
vetustissimu inter alias ciuitates reperi qua vt eam vidi no modicu colac manu  
hunc desolatius idere locu. heu qd miseri mor talescunt moles in struere magni  
laud qd coadunare student marmora erigere saxa. Transcunt in nichilum  
et tanq; flama que in vno labatur mometo Rustici sine mens parte illius  
occupant q; nunq; ex ariditate montu seminat ex arte tabularu cyperoru

Atq; lactis caprarū viuūt et ita et talr corp natum complexa remanet qđ sunt  
 valde aspi in belloq; in montibus velocissimi magni itaq; corpore quosq; deo  
 et centu annos siluestras nō cessant p̄ montes aspos mūdare capras probado  
 lacte vt plurimū bibūt et dolores atq; infirmitates qđ om̄s vsq; ad terminū  
 mortis ignorāt. Reccedimus d̄ inde hinc et cito in trastris manus ponere  
 nō curamus dū remos figentes in gurgite vasto in altissimis ripis inter  
 demptos cipresoru arbores soleas arborū auū videbamus in altu Masalat  
 post longū iter muenio fluuie nūq; per die om̄s sc̄y leti remāscere vbi more  
 cercior factū atus ad montes conuolauī medio quoru uix planū poliremiam  
 aspxi que hodie Anopolis nominatur a q̄ fonte nobilissimū vidi et cum iūfice  
 collaudauī amplis lapidibus marmoreis vndiq; intextis et magne mclustris  
 prosternatis uix igitur cā planus ampliatur et circa moles arborū septi appa  
 rent in altu ubiq; gregis p̄ta dentibus tondent et rustici timor in corp  
 insule p̄ decretum ia ab eis factū amtro lamare atq; sem nare ut  
 Reuentor demq; ad sores que om̄es saluto libenter q̄ le val  
 igitur in nocte illa hris corpribus rege clamus et m̄ inuiter  
 eis narrare iuuat dū summus oculos decipe cur

**O** bvertit pelago promastue dente tenaci Ancor. I bat naues et  
 litona curuo pretecuti pupes iuuenū manus emicat ardens cur  
 turbidus auster nrām rāte minabatur ab alto igitur occurrit altera dies  
 dū ductor apupi signū dedit et cito via om̄ibus m̄dicare festinat et adeo  
 iux muenimus ripas qđ in celu erigere videbantur quāru sumitates absq; sci  
 suris sine numero cipresi ad sidera volant. Donce tallia cernimus in po  
 rtu oli pemice hodie lutro m̄tūmus et destrūta ciuitate que vetustissi  
 mā co colūnis prostrata vidimus inter eas candidissimi marmores  
 sepulera inueni in quibus sues potentu comedebant et sculturas curū  
 nobilissimas lamabant. Vidi itaq; busta ydolorū m̄t marmoru edificia  
 et sparsa iacchant. Dimittit postq; vidi amplas catacūbas qđ infimtas locū  
 et versus terra rura ampla procurro in quibus exantiquū nobilitū romanorū  
 reliqas muenēs et arma in scutis corū in hodiernū seruare delectant  
 Sed qđ tempus de eis nūc narrationi nō gemit ideo in fine terre portū

diffusius accedemus multa cipresoru ligna de montibz lanosi rustia i mesallae  
precipita riuut. dem paruolabore in mare descendit. Damus post hec latus  
dextru in magis scissuris lapidu aquibz sine terre humore magni eriguntur  
cipressi ibiqz in ter eos sancti pauli ecclesiam vidimus parua cuius ta exuda  
cio ex paruis ferammbz frigidissime aque quotidie exultat: qdrix induplu  
noster asumit. arnus et p modicu spaciū in mare prorupunt.

**R**eligiōne patru multos seruata p amos. In hac ecclesia vt aiunt fuit scitu  
pauli apostolus q per multos annos predicans verbu veritatis chris  
paucos ad fide conuertit. nuc hec ecc in religione calioeror seruata est  
de qz recedim demq omes et uis amplos altusqz iacus cursu nati damus qz  
in parte sublimi mdo falconu et etia pstramus Aglaru. Aluea insula Gozi  
nota in qua singulis annis aues possidere marne. Ad dextra vero in po  
rtu desolatu ciuitates pbenis. hodie Romelu sanctu gaudes  
in grande ambitu ciuitatis ia fessi querimus modicu  
ius inpe lu in subuersione volutu inq omia genera marmoru  
atqz perfiru. In me iacent. Aspricio solozoru sine capite bulha  
et ab altero latere u. apli caput marmoreu veneris inuenimus quod supora  
pulcherimu videbatur. Reu duo itteru me ad angulu quenda et ab mdi  
cio ingentis marmoreu ctra cir lapides elcuamus et cerbetes mmis delecta  
grecas tras sculptas seqmur d inde eas. heu scissum erat sed p coniecturis  
sic cernere potui v3 munda pedesqz vela caput et mt<sup>a</sup> columneqz ceterne  
co edificijs amplis ora patefcunt. hic etia paulus ille eximiu apostolus  
fuit et euangelu producauit. Igitur ab hinc ia expti recedimus et iux  
ripas torretem macoru qz desolatu oppidu salutari intramus dem stati luffeu  
oli que hodie sua appellam inq rura fertilissima atqz armeta videbis. In  
campi vero medio luffus oppidu erat quod in desolacione recessit vbi deuotu  
est in anglo huius plamiae petulantiu nuc solo nu pedibus calcare affectam  
mramur moles in mramurqz in mami et artificiosa fundameta. Demqz  
conductus ac magnalia porti edificia ibiqz nocti subicam et rege corporibz  
lapis damus.



**V**ELIA Vocant tumidog inflatur carbalus auctro his aute aggedior  
 dictis ac taha queso mipater alme et guber nator oium starum  
 ammaru vt si possibile fiat vsq aurora retinere naule Igitur obseruatis  
 preceptis venit leto altera dies que cu frems spumatis eous p altu ascender  
 cepit et prius tra tnatronstra ardentibus luminibus verberabat. Vale  
 igitur decimus remanentibus et versus ea meu promotoreu uoc r ipas meabi  
 les signu pomimus omis. Deuenio itaq ad sino none torrente vbi antra  
 confirm bus aqru vocibus magnis salu tam. aqbus ita. Ebo vt au ouidii  
 respondebat et du caput in altu exigimus siluestras cernimus egas. voca  
 musq. eas et aliq nostru capizare delat. venimus dem ad oppidum  
 tarbam oli aq multitudo perditu p nrum strepitu decesserit Ergo exausti  
 fugiunt montes et ab alto magni arbores nichilare videntur do. <sup>in n</sup>  
 rias fons frigidus emanat dulcis in q corpora lapsa recrea <sup>in n</sup>  
 via sub fronde virenti preterita memoramus. Duq. ex lapidib. <sup>in n</sup>  
 rustia vocant. et q. territi non audet desce. <sup>vee ampla sine</sup>

**S**ED tibi q. cursum ventiq. facta deden. <sup>in n</sup> <sup>in n</sup> <sup>in n</sup>  
 appulis oris. et ab alto sic loquedi no nobis via ad eos ascendedi  
 concedere volunt sed iteru magnis vocibus sunt orsi dicentes. o vos  
 vnde et q. te estis. et via qua optatis pndite nobis. Duq. sic audiuimus  
 dedimus illis terq. quaterq. mome iterq. nrum pndimus vlt. q. vix  
 delapsi ab alto in nrum descendere locu. et letantes ad muice talia  
 dicunt. Salute vos dm potentes. q. reosq. iniquos p. insula quente omnes.  
 Nostra vero teguria hinc et illic p. montes istos multa habitantur.  
 et du pasca nris Origibus da m. imanes barbari nos atq. nrum gregem  
 inuadit. vbi sic audiuim. capimus in nocte priu. a ttoniti fuga. Deinde  
 nre caterue ad stridore occurreta. q. talibus ad prelia venimus. et victo  
 ria sepe nris recalcimus casis. Ea pp. no mira mimi. a. portu. partesq. istas  
 vigilare curamus. Igitur attendite precor ne a talibus vrum nauigiū miu

riam paciatur. Cū itaq; consideramus his ductis: ductores talū et scū in crateris  
libare cōperō. deinde cūra habentes procuramus alonge via: et nūm iter  
versus Ramnē oli hodie gābrusa portū subimus ouantes in q̄ scopuli circum  
tūtū iudicamus. Ibiq; damus atū velum prope ripas donec ad chū p̄moto  
riū magnū applicamus. q̄ in conspectu ad Austrū insula claudos oli hodie  
sequitū erigitur in q̄ ymca fuit ciuitas et ab eade insula nominata que  
versus septentrione prospectat: et in colūm valde oli munita quā magno te  
pore et nūc agrestes asim colūc atq; sepe ap̄ribatis est visitata: tandem  
fesi videre pomem Australe plagam ad septentrione via capimus. donec  
ad promulorū corice ductū atq; leti deuenimus ciuitate.

Primapars explet. Incipit secunda:

ost quā de parte prima quā clarus potui mi incolae tibi australem  
inclu. i. nūc vero septentrionale tibi pandere incipia plaga  
quā p̄. om̄iū parte q̄ antecedentia amemus nobiliusq; mam festamus  
igitur attende p̄. cor et. are in preterio om̄ia seriatim diximus: ita de  
loco ad locū hominū more et cast<sup>a</sup> humile nāracone prosequitur. Ergo  
dū sic peregrinamur p̄ longū iter aliquantisper sub radicibus conis p̄mutis  
fessi recreamus deinde ad eundē montē ascendō primus cuius in sumitate  
ciuitas cū plano exiguo eminebat: mem̄ia q̄ nō parū a terra eleuata cer  
nebantur in q̄ mansiones diligentissime fabricatas cellulis subterraneis  
clare videm̄ et cisternas in lapide sculptas mirē industrie collaudam̄.  
Descendimus deinde ad partū ac planū desolatū et terga inmeabilū monti  
discesu ondimus nro. Dū colubis sua antra reserare laborat. Sed postq̄  
magno timore descendim̄ tandem ad soas deuenio qui ita volū in antro  
ligatū ascender̄ properabat. hic vocibz alternantes via capuit et plonq̄  
iuer̄ uix montes altissimos ad op̄m puenim̄ promulorū adque dū rō  
mus eolo dormiente nūm sub altis ripis adherer̄ cessam̄. ibiq; antra ma  
nifestantur in quibz scilla atq; caribdy videbatur. et p̄ mille foramina

et rugitus eructabatur. dūq; audiuim⁹ subito nauclerius p̄ mediu curuate  
 nauis nauis via precepit et apupi capitaneū q̄ multis dertat hysphre  
 lieu. Deinde antiq̄ssimū portū cū deuenimus qui tā coriofus ab aquis  
 appet. et procul ab eo mille passibus antiq̄ chisamospolis oli ciuitas  
 demonstratur que moxq; antiq̄issima extimamus eo fuisse tempore  
 Cūq; tallia vidim⁹ rector ciuitatis appet. et antiquitates vr̄bis indicauit  
 Nos igitur h̄m̄ m̄de notantes suū iter pedetenti ret̄ sulcare paramus  
 Vbi in medio ciuitatis deuenimus ad fonte p̄ recente cursu aq̄rum  
 conuenimus omnes que vsq; in hodiernū p̄ suos studet meatus transcedere  
 cursū que coram palatiū multitudine colūnarū ia fere prostratum appet  
 cū eo max̄ quantitas marmorū tabularū cernis at ille ductor michi  
 dixit flumē typhon lapideq; vetusto ponte preparato q̄ constructus  
 temporibus tota purgabat ciuitate. Aspice adhuc cata cubas infimtas  
 in quibus nri patres quando ille calidus ac pestifer notus regnabat  
 omnes in istis subterraneis cauernis m̄bant et a sua se defenderet  
 infectione. Ad dexteram autē postq; tallia via. iter inceptam et p̄ges  
 aliquatū per templū vetustissimū videm⁹ ille ductor versus pauimentū  
 respice dixit et cognoscens misaichū q̄ ia p̄ tot secula a pluujs querere hu  
 medatione ille sum est. hic calūne marmoree atq; porfirice vno ordine  
 iacent et busta idolorū in vno remanet. cingimus deinde tota illesam  
 ciuitate que p̄ duo miliar̄ in plano circūdare videtur. ab ea post hec di  
 cedimus et ad flumē nepita propinquus nauis nri deuenit.

**R**IPARUM q̄ thoros et p̄rita recencia mius incolim⁹. Postq; ab hoc rece  
 dimus loco et peregrantes montes cū antris in lmo reuictes. Post he  
 ad ap̄sachū altissimū promontoriū deuenimus vbi arbor nulla reperitur et  
 tanq̄ minace caput ab alto occidente prospectare facit. velū ergo ad uo mate  
 in alēu propalamus donec cismū promontoriū abraamus et cadistū hodie  
 sp̄ata altior alijs vere petemus et tanta est sua altitudo q̄ omnia maria

Videtur subiugare hic est ille mons altissimus ad que milues maris nauigantes  
Lignu imponui et ab eo cretica litu manifestatur Post hec nauigando minis  
in portu Ditanu intra mus d q ducor tallia dixit. lan diu hic portus ditan  
a mortaliu nuciupabatur. Demq post secula multa q no paruo nuo mancipioz  
vna achulonia curatusq mulieribz vi m nauigis huc appullerut. et obducti  
pote impellate sub gladio perere itaq tali homicidio ex rapina mulieru port  
dominari i q m hodiernu appellatur. ciuitasq prope oli surgelatur. ab anch  
se cu enea ia recedentes a troia fuit edificata credentes hic ob suasu deoni  
prima fuisse mater creuit igitur postea ciuitas et ab edificijs ampliata fuit  
que hodie ad statu aliaru m desolatione remansit.

**E**t magis atq magis q secreta parentis anchise dom arboribz obiecta  
recessit. que erat ornata vsq m hodiernu colunaru memoria et pp  
antiquitate ciuitas hec ad nichilu deuenit. igitur venit altera dies et  
naute gventu. vna m altu concordat duare velu. Inquim ergo portu  
et scopuli recedere stude. In altu etia conda dimittim et sub montibus  
plani fertile nomina. In anteno pte torretem dauormitu videm  
cuius m radicibus episcopatu oli Chysamospolis aspicit delatamur. qual de  
latatu dia patribz fuit. Remmus d m de ad planu omnis reru fertilissimu  
m q du ad flume casso deueni ruraz viridaria infinita cernit non desine  
mus. campu demq pieneu fluuu hodie plataneu ab infinitis platamis  
coronatu circa mediu rus e uere m fetu magnu cernim m q chidome  
episcopatu antiqui posuere. licoan insulam que hodie thodoru dicitur cu  
ant maie videmus et apguas calioris est habitata post igitur ea ad sextu  
miliare humilibz dimissis motibus chidonia ciuitas antiquissima q portu  
vetustissimo procurrit. dicta igitur chidonia a cotamis affluentia. Deinde  
dicta la canea a caulibus penuria. canea nuc dicitur ab inqz hominibus  
habitata remm igitur m ea m q affabilis se noc omnia pandit. vides ne  
monte altissimu leucon minante ciuitate et ppe astante p totu amu m  
ues resendit mea aquibus ille cladius fluens p cauernas subterraneas detri

ratur atq; ab altis pruptis in planu fertilissimu huc deuenit inq; cives pp luri  
 mos nuulos tallo diuidit flume inq; bus itaq; riuolis fecundissime dena  
 producit. Africe ab occidente in planicie arbores cedror q; pomor. omnes  
 qualitatū infinite. Ab oriente vero bachus p omnia ruret. hie semirubeo colo  
 ris pisces optimi sunt. Aues autē aquaticas versus austru in palude laghia  
 capim multas. huc mercatores p munda ptes cyperoru naues student labo  
 rare. Dūq; in riuo sic loquimur ecce grecus defunctus de pte ad tumulu  
 ferebatur nō diminuto tñ sed de hominib; ut comprehendere potui mediū ite  
 status preuaricabat. Com eo seruis le queda tonsis criminib; precedebant  
 et pectū magno clamore verberabant. defona s d mde suis meliorib; gona  
 mentis in feretru portabatur. post eū ad sunt sorores filie co vxore et con  
 sanguineis vna percucit pectus dilamiant res atq; capillos in om  
 nione altis vocibus diuelunt in hymnu. Dem iactas in. In mulier  
 tardis pedib; lametando incedebant et crui facie om genas atq; pector  
 vng; sedabat. Retro vero os hominū multatu inro gradebant ut ois  
 feriatū transire festinant versus scōu tallu. Dic queso que ameta  
 aut insania sit istorū hominū delectat q; stolis et auide omū inquis  
 me tibi cuncta narrar in partibus istis atq; totū grecie sicut nūc vidisti  
 talle habent ritū. Sed postq; homo ab hac recedit riuū suū domu cantatores  
 pergut bene premate que foute in medio mulier atq; cona cadauer in verbis  
 plentoris alta voce cantilenas prorumpit. Oms tunc demde silent donec  
 corpū carmine laudant. Post hec dant vices mat; ne omes et alternati  
 parcas maledicet curat. demiq; dant vale que fossi lares reuisitant con  
 dolore. Venit demde nox inq; sine lumine pānum clāsis domib; vndiq;  
 suam eligut vitam. Interea vero comedut rbi bis in die alter vlulatiu  
 homine iam ad infima decessum no cessant coclamare p tres aut q̄tor  
 Annos sic clausē remanēt et eccliam inq; ut plurime inq; sepultus est  
 vir valde abhorrent et inq; mea mēro curant.



Munitu p[er] ab ecorecedens p[er] l[oc]a nauigam et sc[ri]p[ta] d[ic]tu ora fluis de phalo  
 urisi no distante videm cuius in hore eccl[esi]astica in mare porta erigitur  
 noua deinde origine ingenti flumina inuestigare laboro igitur p[er] fertilem  
 spaciū in ea via fuit donec ad ponte vetustissimū lapideū deueni ibiq[ue] p[er]  
 una aforamne quoda aq[ua] surgere videmus flues p[er] plamae in eolia  
 mtrant flumina aquaru salus est vnus ill qui de radiatu motis  
 surgit vbiq[ue] et sic plura fluis in vnu congesto inuicibilis efficitur ibiq[ue]  
 no a longe in mis in media montiu profundissimus videtur q[ui] obsua  
 profunditate obscurus efficitur et ita p[er] hoc t[er]ret homines q[ui] cito ab eo  
 fugiunt veru vt aiut imanes angule repe[n]tur.

**I**nde vbi prima fides pelago placata  
 creptans vocat auster in altum dede  
 plent igitur du socij ad nauē veniūt scafr  
 transimus deinde ad episcopatu cala moni  
 simus post hec ad periculolum petrea flume  
 scabrosam ambulante via uix mare Reth[em]  
 ciuitate in ea ergo in emus et delectabile omni vna fatemur post igitur  
 hec ascendimus ia fessi nauē q[ui] uia lituus plinu visere conamur et flum  
 platamcu inq[ui] viridaria crescunt deinde aruici flume videm et p[er]u  
 a longe aru flume manifestamur cuq[ue] p[er] monticulos lapidosos accedimus  
 stati ad flume milopotamu dictu declinam et dicitur a milo grece q[ui] est  
 molendinu latine et potamos flume ibiq[ue] p[ro]p[er] cu  
 dictu sup mare appet bene habitatum lat[er]u su  
 lusimus ampliatur campus qui de oriente ad occi  
 elungatur post hec ad ethalu promontoriu deueno  
 nte paie videtur in quo loco vt dicitur in arena ill  
 lonibus egrotu nudum corpore ad pristina deuenit  
 tussimus ab hinc videtur aquo saluator sanctus cerni  
 sunt circa porta vbi tandem ab ecorecedimus uterq[ue]  
 paruesimus transimus vbi eccl[esi]a viridaris habentur quoru p[er] p[ro]moteriuq[ue]

nti dant mari et lemis  
 socij saue  
 panum  
 es colles tran  
 lum et i no diu per  
 atinu pu[er]i na videm  
 lu de eade flumine  
 cis com itaq[ue] ferti  
 te in longitudine satis  
 ius radicibz eccl[esi]a sa  
 litiore homine ex do  
 mitate coluco mons al  
 in p[er] p[er] bi pomimimū  
 p[er] l[oc]u p[er] ripas atq[ue]  
 quoru p[er] p[ro]moteriuq[ue]

Portu faschis in custodia vigilat et signu dat ciuitati.

**A**lia satus erat cepit cu tallia rates. igitur postq. in hoc remmus  
 portu noster Gubernator tallia incepit dicer verba q. ciuitas cadie  
 non habet bonu introitu ideo omnes in huc priu veniu et capto tempore  
 trianglo in ciuitate veni cu salute. ideoq. ligam apupi nauie et pron  
 tenace dimittit ferru q. secure oia peragimus ad sancta dmi matre  
 aacedm. cui fons irriguus ead adherbat. Dug. locu vt absiderent  
 ligna se a. igitur cu calorero quoda ad monte gradimur q. usq. i cap.  
 oli dion remmus et afficiendo antiq. monumeta atq. magna lia  
 idoloru valde miramur. du ab hinc recedimus p. rura in collibz humilibz  
 pandi. ubi aque. pantes emt ubiq. cuq. per longas ambages sim  
 fuit monte suble. emm. in q. panto matron oli ciuitas edificata  
 erat. du ample cisterne columis altis reperitur  
 que hodie abar. posse. circa ar. vero no alta procuramus  
 mema ubi in secessu. mptu video sublime monumetum, cuius metu  
 cont. nulla di. hec insula a Romanis in manu nobiliu dimisa  
 est qui pannes multas eim. in bano pduxer. statu. demde constantiny  
 tocius orbis impator de Roma Bizantiu max. nobiliu romanor. comitua  
 venit. Demde am elabuntur et de patre ad filiu p secula transit. impu  
 Amerinus tandem prm. ceptu ai presuo Chirpoca ab imperator vt hanc  
 insula subiugo imp. ery redigeret dimissa clase hanc ciuitate p. mitu multo  
 tempor expugnauit qui in eiusde prelio interemptus e. Chirpoca iunior  
 illo dolore comotus. t. ia fessi ciues vt tandem possedu ciuitate quam  
 in p. r. t. ma desolai. ne redegit. Et ad p. p. etua rei memoria frem suu  
 in medio dicte tu. lauit atq. uix eu coluna aureis. I. tis sculpta monte  
 eius enarrauit. qui. xauu auaritia pastores suffocata deleuit.  
**E** Rgo iris cro. is p. celu rosida panmis mille trabes varias aduerso  
 solo colores s. vidimus inter istu et alliu monte alabre q. rotondi  
 firmu et q. videtur in celu engere caput in cuius cacumine cruce.



in proclive huius apue eccē videtur mō quōq; sepulera antiq; simul vidēdy  
in quibus egroti obreueretiam illarū quinq; prudentiu virgīū se latiat  
quibus lotis ex magna deuotione capiūt sanitatē Ad occidū mōs altissimū  
incipit mōq; homines brucalēs resodūt q; errantes hūmide in suis tepuris  
q; cauermis pellib; meludis hūant et q; p; totū annū ordeū carmb; ferris  
a sole combustis comectur medio labore:

**V**ix ea factus erat sumo cū monte videmus magna soc  
pellib; pignā gens in sole tacebant vbi la se  
missimus et p. siluā cupressorū nū fuit vie  
ad dextera montes cernimus altissimos  
omnium conuicium et cū tenuis nō abātū  
crescūt et toto tempore supsistūt in eo q;  
possent nauigare signū mēū ponūt et sic  
cant in medio verositorū montū vīast; nūssit  
preuipit; habet et ita est alta dece miliorib; versus luero ou.  
in via alicui obuiab; equestri max; labore equū voluere possū  
transitu obuianti et sic maliquib; locis vsq; ad principū vie te redit; q; pta  
mōq; rustia oli trascenitibus videntur impendebant q; ex cūna vīg; nūc or  
dinauerūt q; nullus hominū pena capitis audeat transire:

**I** Amq; iugis sume surgebat lucifer ide duclat q; die et nos p; motes  
viam mūpta recepimus que q; p; campos et q; p; amena rura nos  
conduxit vsq; ad eccē sancta d; i; iohannis oli caloueris qui cū vita honesta  
numēru suorū dierū hūc finuit in qua de uite vniuersis omīs et cū caput  
clūti magnū lummb; soci; mōptat ad omne vita sua quā ipē met fecerat  
pcurari vbi vero caloueri atq; rustia me vīlupende inspexē in me ructy  
sine remissione verberauerūt ita q; si recessū cito incepisse in mōte me  
cū sociis mēdissent:

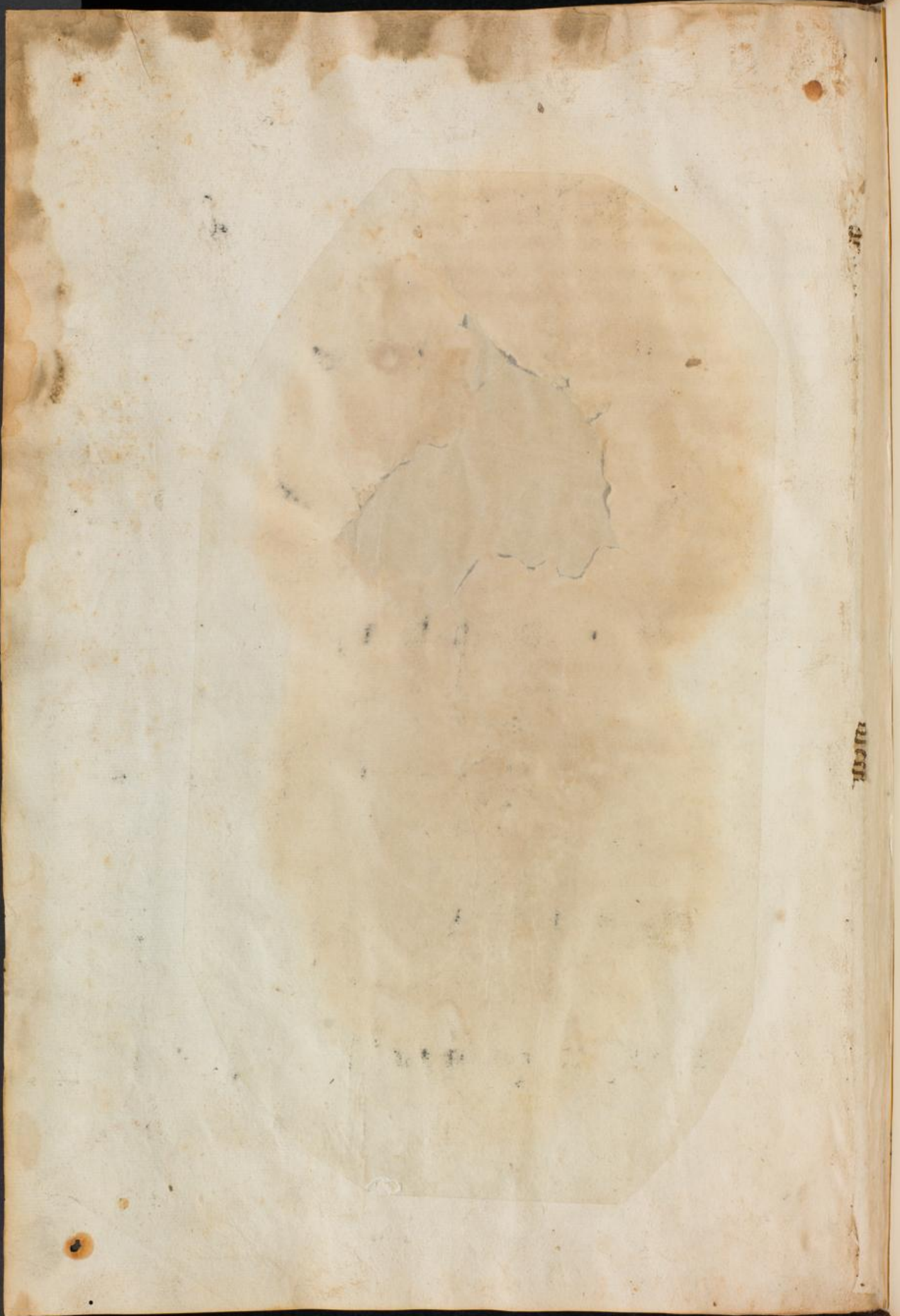
**I** Amq; valle mi; lucolae et serua donec spiritus alat comūne amore vt de  
scriptio hec sit conseruatix Annis longemis nro; nominū et si nome

LANDES-  
UND STAAT-  
BIBLIOTHEK  
DÖSSLDRUF

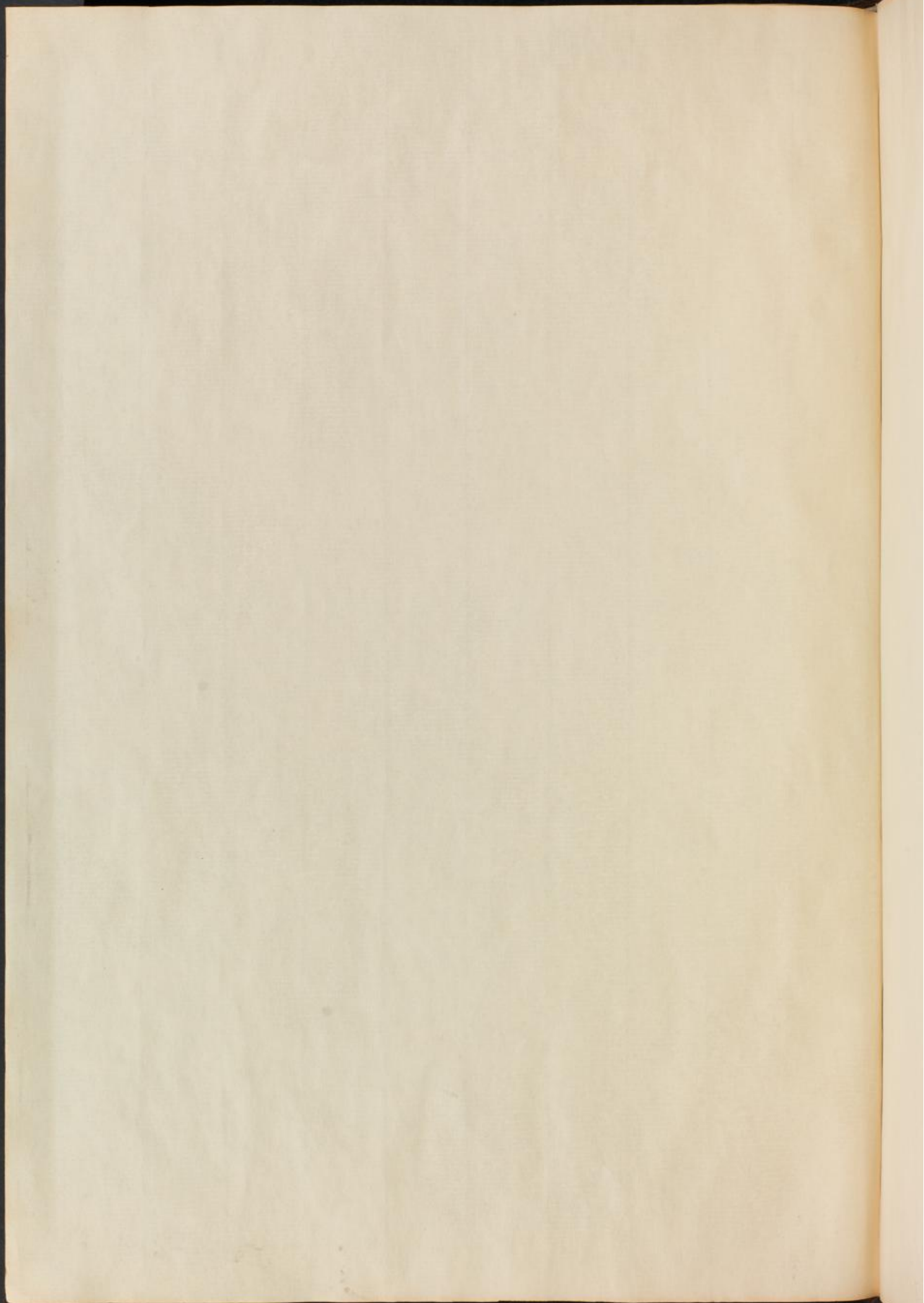
mēuq. tuū cognoscere velis rogo lras fac enumerār magnas in sine grum  
1. sola erit que libri significat atq. milleſimū ze/ cu ita cuncta cūlyter  
proſſocimus et p m ontes iter/ atq. uterū auidi pgrimus donec planū fertile  
g. runla caſa videmus ad holarna demig. olim mote cantando aſcedim  
vbi ex oleaſtru ramos caudentes om̄o ſerta ponemus/

Exp̄t deſcriptio inſule crete exāta et exemplata p me domini  
de. i. rio a quodā originali ſive autetico ſcripto manu ſp̄ans  
Ae. i. a. ſign. et quod exāta ſca reſuſitus a ſp̄e dno  
ſm̄n. i. d. ſulam oratore ad Rege turcorū. pere  
xxx̄p die vero xx̄ meſis ſeptembriſ in iuglia

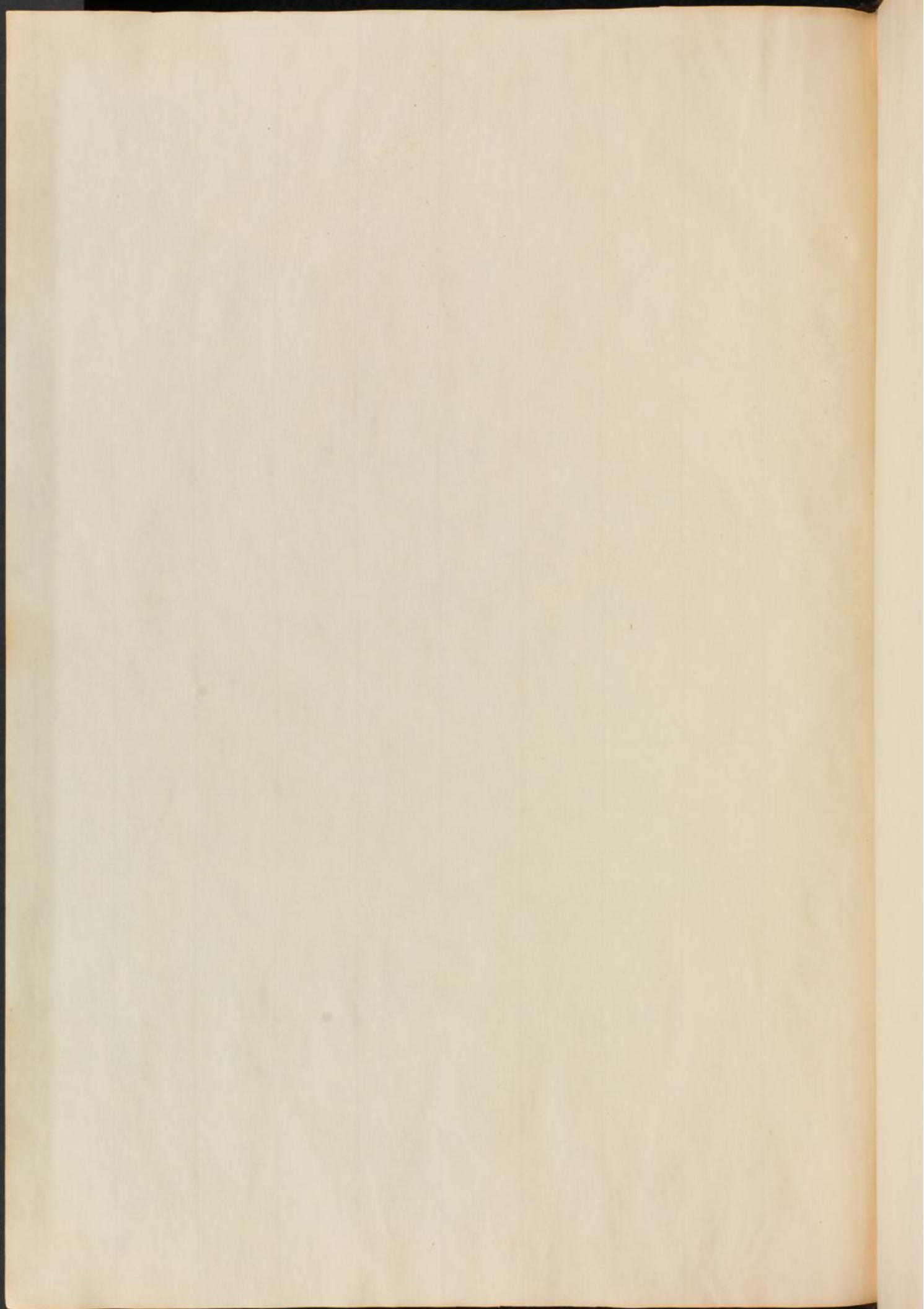










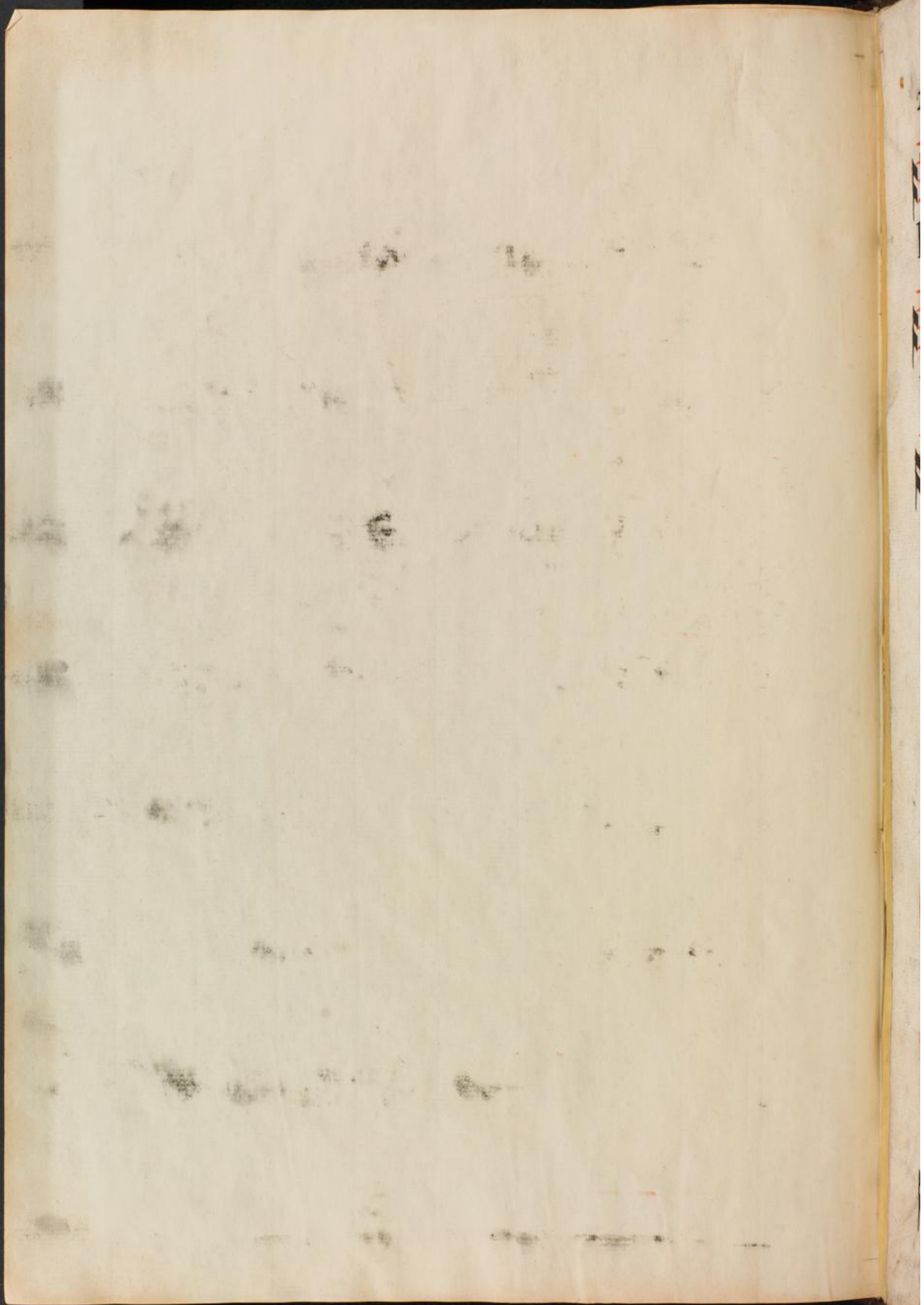








Restauriert v. 1966, Petersen.





Filiū Dei unigenitū. Et ex Patre natū ante o



o lumē de lumine D



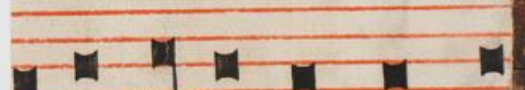
enitū nō factū con



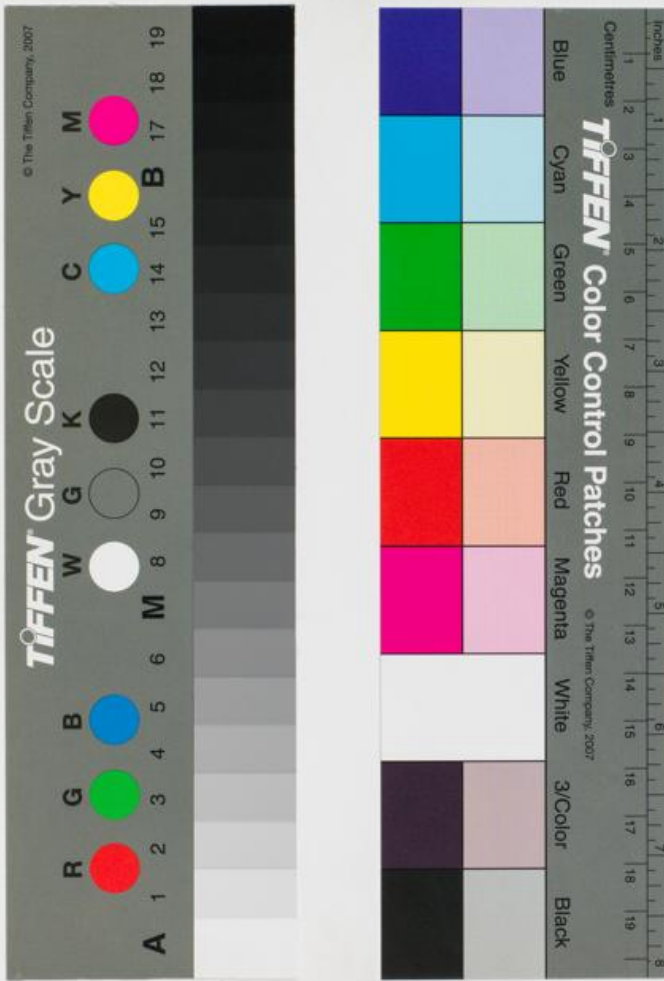
omnia facta sunt



& ppter nostrā sal



incarnat<sup>o</sup> est de Sp



ritu sancto ex Maria Virgine, Et homo



fact<sup>o</sup> est. Crucifix<sup>o</sup> etiā pro nobis sub Pont

