

ydolatrie nbi in vice xpi imp
 anti nolle obedire & tolerabiliq
 estimo ob veniuolentie sudore
 me pmi iudicio impatoru vltiudoy
 qua inobediencie tempore submi
 rensura studiosoy vt xpo deuo
 toy **T**ima ergo pleiay nome
 mone sibi vsu pat nesnetu
 de quibz loquitur vlt affinant
 at impita snema apud iudor
 tas vlti amies instantur se q
 fantozes seculari potestati
 iactant gloriat qimo hoq impu
 dena repmar. hic libellu ad
 honore veri sigis et sacerdotib
 usu xpi edit. Et q de regno
 et sacerdotio ei e materia sit
 nome ei e summa gloria

Omnium vniuersitas fidelium in
 clerico et ipso dist'buat et
 clerico quidem speculate populo
 negat' vite asserbat' et sepe
 h' p' spiritualib' h' vero secularib'
 noietur et ista sacerdotalia
 autem regali vlti gubernetur.
 soti plerumq' apud plerospq' quon
 vbi sacerdotu regno a regnum
 sacerdotio iure debeat in digni
 tate pferre. Ad qd' quidem posse
 biant' responde q' sicut p'uale
 pferat' seculari vlt' clerico p'cedit
 ipso ordi sic sacerdotu iuste
 deuit regni dignitate. **S**i impitib'
 ac seculari tantu snema obce
 tate inq' tamē videt' nisi plu

mib' scripturay testimoniis i'obol' et
 vltide ut q'sto emulianq' dist'ciat'
 radix solue di her' ab origine mu
 di diligent' inspiciatur. **Ad signa xpi**
Primo adam terren' de munda
 terra creato forma seculi ada
 relesne gessit qui carne de munda
 vlti' fupst. **A**da de coniuge sua
 duos filios genuit q' xpus de sp'osa
 entia cleq' et populu' gigne dispo
 suit vterq' em filio' vtriusq' ordie
 in suo officio p'tulit. **A**bel namq'
 qui pastor omni' fuit exp'it sacer
 dotu' in quo pastoz cura vigilat
 quatin' oues xpi a rapidis lupis
 heretice p'uitans astdiat. **C**um
 agnu' sacrificauit q' vez p'us
 agnu' p'ita mudi talentem p'sig'
 to sacrificiu' deo acceptasse legit'
 q' sacerdotu' ei a p're iustitiam
 credit'. **C**um ena' h'ros p'ofesse
 na' scribit' q' sacerdotu' entie
 a carnali idungio excludit' a sic
 ondit' q' sacerdotu' a regno sepe
 opp'untur. **C**ayn' autē q' r'us coluit
 et auitatem ididit in qua ena'
 regnat' tyru' regni gessit. **A**d
 h'q' muneria d'ns non respexit q'
 indebitu' fr'is officiu' sibi vsu'passe
 tradit'. **T**uanta ergo excellencia
 sacerdotu' regno p'minent d'ns
 euidentissime declarat qui abel
 sacerdotem laudat et ei sacrificiu'
 approbat. **C**ayn' vero regem vi
 tuperant ei q' muneria repbat'

coram dno On at in exodo dno
 ne deribes Et itez offeret sanc
 fiam dno xpi ut in dano sichte
 tuncze xpos meos Augeli ut i
 ppha labia sacerdotis custoduit
 iustia legem ex ore eius uirt
 q' angelu dmi exentium est
 filij ante homi nupiant q' de
 regno gloriat Eigo qm her
 uocabula filij dei xpi di' augeli
 a filio homi differunt tantu diuina
 auctoritate sacerdotis in dignitate
 reges prellunt Et uotandu q' hij
 quoz in diluio suffocant qui filij
 dei uolunt q' iustiz sacerdotu no
 saluat quos uerba uita d'apnat
hoc figura xpi Sem sacerdotu
isafery regni

Noe quoq' qui antiam diuis
 atabz plenam uindis ierit
 xpiu xpi gessit qui ecclesiam
 diuis genzibz uerferam in flumibz
 scenu regit ha duo filij sem et ia
 fery euidentissime sacerdotu et regni
 figura genuit atz rley et populu
 expmuit Sem namq' a doctissimis
 metysedery fuisse iudic' qui sacer
 dos altissimi scribit Et in enam
 rex salem legit' q' uertor tuuqz
 ciuitatis illo tpe rex dicebat Et in
 quoz p'mogenita scribitur q' ob
 hor rex sacerdotu mayoasse dicit
 De iaphet at romanu imperiu
 p'cessisse iuent' Porro tertio filio
 qui duoz suino addiat' p'p'us sacer
 dono et regno subiecta ompit
 ut iudanz p'p'us ut q' fuentis itelligi

Et in ena filio uerenda p'p'us deridz
 q' iudanz populu xpi huanitatem
 ut uilga p'p'us fragilitate amordz
 Tuonta itaz dignitate sacerdotu
 a regno differat diuina uoz p' noe
 manifestat Dilatet inquit deus
 iaphet et habitet in tabernacu
 sem' Romanu q' p'p'us regnu a supe
 iaphet descendens qui qui toto obe
 dilatatu tamē ipset in tabernacu
 sem id est in ecclesie sacerdotu
 quoz canaan t' fuz q' iudanz
 populu sacerdotu et regno p'ua ta
 xpians nolens uolensq' est subiecta

Noe de femine chani non uoluit
 gigas descendit qui turrim babel
 cont' deu construxit in qua p'p'us
 in mudo tyramdem arripuit p'p'us
 ydola cole docuit De q' supe
 mino p'cessit qui p'p'us stepha mo
 nauate sibi usurpauit et vtiqz
 gentem Sem salus et iaphet uo
 lenter subuigant Tuem ad p'p'us
 imitantur tyram qui in a regni
 iudicite arripuit et rley et p'p'us
 iudelit' p'muit Et q' h'q' sum sur
 resozz ei' p'p'us diuina
 auctoritate no fulat' ideo regno
 no s' tyramdaff' assuabit' ideo
 eam abraham ei' regnans
 et subdita non fuit s' p'p'us
 diuino iussu ei' dominu fugit
 atz in terra postez sub danda
 cultu dei ut sacerdos docuit vbi
 quoz non regibz fuit sed

seu rath
tyram

layno pfecta optet ut p oia
summo sacerdoti ut puta capiti
ecclie in diuinis sit subiecta et
contra summo sacerdoti al di clero
in secularibus qd pcellenti sit subdi
to Sicz hii duo pnapes ppli hono
re se mutem puenietes vero regi
et sacerdoti xpo firmit adhaerentes
hic rex ille pplm ad supnu regnu
et regnant vbi soli sacerdotes et
reges regnabunt *moyses no reges si sacer*

dotem statuit
Sed iam moyses cum
line legis ad mediu veniat
et aligment ignorantie de mētibz
nostris pempta qruat hii pplm
dei de egipto ducens lehte iura
et statuit et ad hunc gubernandū
no regem sed sacerdotem statuit
ab huiusq frē aaron legale sacer
dotiu exordiu supsit A tpe itaq
moysi usq ad tpa samuelis popu
lus dei non regibz s sacerdotibz
regebat et iudices qui p pōm
secularibz pcc videbantur per
oia sacerdotū deareho moderabā

Saul samuel subdit
Quoniam autē Saul samuel subdit
populus renuississet sacerdoti
lem mansuetudinem samuel
ppha et sacerdoti iussu diuino vnit
eis regem reginq moy respit
legem Cum rex in omnibz pare
bat samuel que diuine legi con
gruebat similitet et samuel regi
obandiebat in iuris q ad ius regni
pmebat pphete etenim inter sacer
dotes reuebantur vni et sepius
sanctissime narrant Postquam

idem rex sacerdotale officiu sibi
sacrificando vendidit et confestim
em diuina censura a regno sepebat

David in aplo mmo *Da nathā stōia*
et omib regum censura seueb
sue iuda vliet a pphib vl sacerdo
tibz qd plene idem erat in regnu
elegbant ungebant et tū pene
omib eisdem in diuinis subiecti
memorant ipi contra eos in se
cularibz subdit venerabant David
naq rex nathan et qd pphib pncipē
tibz parebat marepatz ab eis hūit
audiebat *Reges pphib et sacerdotibz*

subdit
Salomon ppha sapientissimū
rex potentissimū inro deore
iusticie sacerdotū exaltant maria
venerandē honorant maxime bñ
fimb *ditant*
quoz reges pphas vl sacer
dotes dñi et coluisse et vbi in spūa
libz subdit fuisse nūcupantur sicut
ezarias ppham coluisse athab
pessimū et ydolatra helyam quāvis
ab eo gramf marepatz cum maxis
honore habuisse ioas heliseo iosias
therome subdit legit Et qm diu reges
sacerdotes vl eoz reuerentores
honorabant pphas suos doctores
audiabant tam diu moy grā sabat
postq vero sacerdotes spreuerūt
pphas omderūt mox a regno expul
si et nī dederere in nationibz diffsi

Soli sacerdotes
Atpe autē babilonice hūmignōis
soli sacerdotes pplm regebant
q regnu ex toto desererat usq dñ
de tribu iuda in carne adueniat
nū et streptum regni et sacerdotū

David nathan
subdit

pag 192
- sac 192

Sac 192
201

Ab hinc nos cepit ecclesie iuges
 ut iudices ppter secularia iudicia
 habere qui paganos etiam infesta
 tes et alios eius hostes ea impugnan
 tes armis pulsarent inq; vero di
 umis legibus rebelles penas terrore
 ecclesie subiugarent Ad reges ergo
 pertinet sola secularia ad sacerdotes
 ante sola spiritualia iudicia Un cum
 quida episcopi deponi suos in causam
 coram constantino impatore poneret
 ille sciens ad sui ius non pertinere
 respondit ite q; xpi episcopi et ipi
 de hac re inter vos videte ego
 non ero iudex Un igitur quantum ad
 dignitas est corpe que illud vni
 versat et quantum dignitas est spiritualis
 qua secularis quod illud significat
 tantum sacerdotum dignitas est regis
 quod illud constituens ordinat Electio
apostolice

Nunc querit a quibus haec potest
 sint elegende vel constituende
 apostolica a romanis cardinalibus
 est eligenda consensu episcoporum et
 totius orbis cleri ac ipsi antima
 none in caput ecclesie constituenda
 ad prudentiam divina auctoritate
 pertinet iura universalis ecclesie
 in totius cleri ac ipsi apostolica aucto
 ritate sollicitudo omni ecclesiarum imp
 riali auctoritate regum electio
 vel constitutio Ad hinc quoque
 ius pertinet iustitiam episcopatum
 archiepiscopatum patriarchatum cano
 nica dispositio universi cleri ac
 ipsi in divinis legibus correctio
Episcopi electio

Episcopus autem cuius civitatis
 a clero eiusdem civitatis vel
 punitie debet eligi ac ipsi antima
 none in pastorem omnium christi
 constituitur ab apostolice anulo et virga
 insignitur investitur a duodecim vel
 saltem tribus episcopis consecrari
 ad hoc officium pertinet subiectum
 cleri canonice gubernare ipsi ad
 iura divine legis mutare resisten
 tes excommunicare penitentibus absol
 vere Electio imperatoris

Impator romanus debet ab apostolice
 consensu principum et antima
 plebis in caput ipsi constituitur a
 papa consecrari et coronari hinc
 debet clero et ipse in secularibus
 duntaxat subici Ad hoc moderamine
 principum secundum civilem iustitiam vel
 patrie iura prefeaturas advocatias
 preposituras ducatus comitatus dis
 ponere libera fora pro ipse q;
 litate iura ipse instituit Ab ipse
 sunt leges vel iudices punitie vel
 regionum constituendi ab ipse prin
 cipes civitatibus preponendi Electio
a papa constituendus est

Sed hinc forte contentiosi sumus
 et ipse imperator erumpit et
 imperatorem non ab apostolice sed
 a principibus eligendum affirmat
 Quos si interrogo utrum rex a
 subditis an a patribus sit constituendus
 ab a patribus inquit Quibus
 a duabus et tribus Sed dures
 et comites episcopi ut puta dominus
 suis subditi sunt quod ab eis bene
 finis et ecclesiarum preda habent

mali iudices constituit sicut in iob legitur Cum regnare facit ypocrita propter peccata ipsi aliqui ab merita quorundam iustis proficiunt addit Et ne autem sint a deo ordinata sunt Et ne putares bonis ad obediendum malis aut resistendum adhuc persequitur itaque qui resistit potestati dei ordinata non resistit Cum autem resistit ipsi sibi damnationem accipit Et quod in dicit ad malos tantum commendos primo punitos proficiunt potenter subditur Omnes non sunt timore boni operis sed mali vis autem non timere peccatum bonum facit et habebitis laudem eius ipsa Eadem 2 petro dicitur Regis officium

Ad hunc pauli officium regis videtur exequitur Dei inquit tibi minister est in bonum Si autem malefeceris time non enim sunt causa gladium portat si ideo subauditur ut malos Deo namque non presentent puniti homines punitur hominibus si bestis et brutis animalibus que his inrationabiliter et bestialiter vivunt iudices tantum plan sunt contra eos pro timore suorum ad instigat humane consuetudinis tenore inde et idem deus pro noe semet et iaphet peccatis filii potestatem presentent quod minister punitus sacerdotum et regis subiecit unde in evangelio cum discipuli dicerent dno eme duo gladii hic Her verba sua auctoritate roboravit et ad regnum ecclesie in puniti omnia duos gladios necessarios demonstravit unum spirituale scilicet verbum dei quo sacerdotum vult

ad vincendos peccatores alterum materiale quo vult ad punitos in malis dominantes herese et em ut hoc regalis subigat potestas gladio materiali qui lege dei rebelles non possunt corrigi stola sacerdotum in Regibus non est obediendum est

Quod autem vult regibus semper in omnibus obediendum sit an aliqui resistendum Cum ea precipiunt que ad ius regni pertinet et ab vobis parendum si autem ea que a christiane religioni obsunt impant resistendum Regunt quippe olim christiani milites sub paganis regibus tantum hostes regni militasse et in cultu dei non deseruisse a ratione si evocabatur mox deo magis quam hostibus obediendum eadem ipsa morte testabatur Iohannes enim et paulus iussu constantini christiani in imperatoris in gallicano patris adhuc pagano adversus hostes romanam imperii profecti sunt a iuliano ante apostate palano penitus discesserunt Igitur si rex romane ecclesie que est caput et mater omnium ecclesiarum filius ab ea coronatus et minister dei ac vindex eius obediens existit christiani christiani ad leges divinas servandas restringens a paganis a iudeis ab hereticis defendit ei per omnia obediendum erit Si autem romane et apostolice sedi rebellis existit quam rex rex regni et dno dominum caput ecclesie esse voluit et quem ipsum in caput gentium constituit vel in aliquam

heresim declinando ut constantino
et valens verauerit v' a fide
apostatando ut iuliano ea p'se
cuta fuerit v' p' sasma ut philipp⁹
com in p'tes diuiserit. **Inc** in qua
talis p'act' e' tollerand' q' si in co
mumone p' oia declinad' q' no
spator s' h'ring. **Qu** h' q' impud
m'at'iq' tenunt dicens p'pi miles
si pugnare mihi no' licet. **Et**
reges no' debent ep'ato dare

Sed sunt m'hi quise sapientes
esse dicit s' multi facti s'nt
qui audent affirmare q' regib' licet
ep'ato v' abbas v' reliquas ca
nonias dignitates dare dicit em
per sancto oleo unguin' cleo
et iplo p'fer' ideo v'rasq' digni
tates iure dare conu'nt. **Hor**
falissima affirmati' subruit
veriss' negati' eoz' negatio
statuit veritatis affirmatio. **Age**
t' p' n'itoy hos ep'ato abbas
p'positure v'q' sint p'uales dignita

Respondebit p'uales an no' s'culares. **Secularis** i'ant
ales no' s'nt de **ergo** p'uales dignitates m'hu
metes. **At** ego **ptinet** ad s'claz' p'sona. **Adhuc**
res e' sp'ualis **insator** eos licet regi missam
an seculaib' **relebrare** nec ne **Respondebit**
nime **Qua'.** **Quia** aiunt non
est sacerdos **Et** ego q' non e' sacer
dos nec e'ctiam in qua missa releb'
tur licet ei relebrare dare quia est
l'p'ia i'ntur q' rex s'claz' et l'p'ia
et gladiu ad v'ndictam malefic
toy portans et p' sacerdotale of

fiu' v'ndex iure dei constitutus et iplo
in secularib' tantu' p'latu' omni ra
tione repugnare non debet nec
p't ep'ato v' abbas v' p'positias
q' p'uales s'nt dare **Seculares** em
s'nt ducata p'p'data comitatu' d'ca
et p't dare v'ni sacri canones s'nt
unt ut si quis p' s'clazem p'ratem
ad canonicam dignitate' intueat
deponat. **Io**ada quippe sacerdos
reg' ioas constituisse legit' nusq'
rex sacerdotem constituisse respicitur

Quod si obint' **ionathas**
qd' ionathas ab alexandro
rege pagano et symon fr' eius a de
metrio archylomino pagano sacer
dotu' susceper' sciendu' est q' ipi sacri
dotes erant et a s'upe sacerdotali
descenderat si officio suo bello ungu
entib' p'uat' erant ab istis autem
officiu' suu' solito more exple' p'ate
antepant **Ergo** hoc p'missio non
dano s'nt **Ambrosio**

Porro si obint' qd' in i'p'ita
Historia legit' q' valerianus
impator ad ambrosiu' dixit **Ego**
tibi com'edo corpa. **de'** at ai'as s'ca
e' q' ambrosio p'm' iudex p'pone
fuerit **Accepto** aut' canonic' ep'atu'
rex p'pone cur'a ei sup' delegauerit
Quon more adhuc in aliquib'
eccl'is nouim' obsuati s'nt
ep'm v'rasq' et ep'ato et ducatu' m'u
tore qd' tam' sacerdotib' p'pi s'nt
minime cognoscere q' nemo militab'
deo implicat se negotiis secularib'

Gregorius



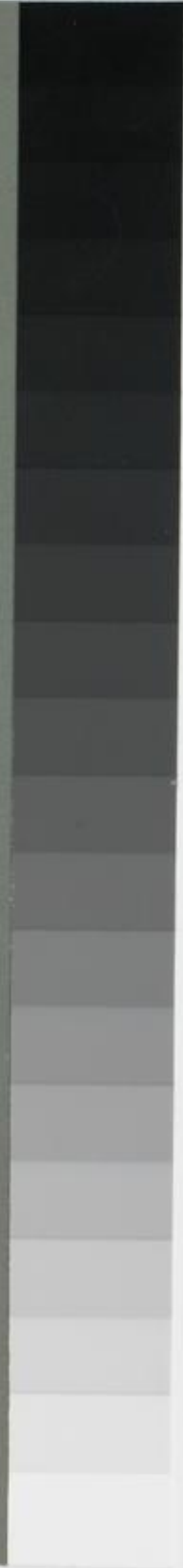
Fragment of text from the adjacent page, including a large red initial 'Q' and a large red initial 'D'.



TIFFEN® Gray Scale

© The Tiffen Company, 2007

- A 1 **R** Red
- 2 **G** Green
- 3 **B** Blue
- 4 **M** Magenta
- 5 **W** White
- 6 **K** Black
- 7 **Y** Yellow
- 8 **C** Cyan
- 9 **M** Magenta
- 10 **B** Blue
- 11 **Y** Yellow
- 12 **C** Cyan
- 13 **R** Red
- 14 **G** Green
- 15 **B** Blue
- 16 **M** Magenta
- 17 **Y** Yellow
- 18 **C** Cyan
- 19 **R** Red



TIFFEN® Color Control Patches

© The Tiffen Company, 2007

Blue	Cyan	Green	Yellow	Red	Magenta	White	3/Color	Black
Light Blue	Light Cyan	Light Green	Light Yellow	Light Red	Light Magenta	White	Light 3/Color	Light Black
Dark Blue	Dark Cyan	Dark Green	Dark Yellow	Dark Red	Dark Magenta	Dark 3/Color	Dark Black	Black

Inches: 1 2 3 4 5 6 7 8
Centimetres: 1 2 3 4 5 6 7 8 9 10 11 12 13 14 15 16 17 18 19