

vel secreta correptione no tam inora si tam amio
peccantur qm ei magis pe pdesse q dicitur pa
que sup raps ptales **C** pam de quo fuit fuit
petrus ptales correptione seu modus e de quo se
emedant pe dicit plato pipienti q obedientia ita
tame qd si pam solus demerans noneat soli plato
dicat q aut etia alij nonevat no tota alie q tota
illis pam plato reuelat **C**anend e etia ne quis
dgo simst aut alit de dgo loquat nisi ut ntille
de quo loquit ab illis em loquit emedet **C**el ne illi
em loquit ei familiaritate nigrat e ab ipo corrupta
Correproend aut peccatoz no debet emite plato
poteu sub sanatoem nra fut alij boni int malos
Cel qm omes sint mali spes tamen sit de correccioe
als debet tace **C**el pe ad aliu locu transie ubi
finitu possit facere

Sic male loqui sit semp
peccatu mortale

Dequit qno vult ab eoz nigrat **C**el **C**elpon
denota de custodia inigne
Cneatur e male loqui de alijs in eoz absentia
sit semp pam e videt q sit qz nllus videt qd
fiet sic erga se ergo net qz ita face erga alios
p argum illa **C**el naturalis e omi qd tibi no vis
fieri alied ne feraris **C**on opportund e si sit totq
sive mndq dagnaver em iniqua homi qna sit valde
ad loquend **C**Pro respon sione notand e q ratio
modalis habent accipit laude ut bitupem e em stan
tis e ppealiu ex turpstante finis **C**inquend e
igit d que sine dia malu de absentibz e occidit
seu finis emales qz qinov pmi ut sic fut boni

Ino alij mala **S**mo quia quicq; talis loquor fit ad
 instructioem suam ut ipa conuenit plia facere **E**
 ad cautela cor ore s; deapant ex talia mala pu
 etate **S** s; qu ad utilitate abgenam ut s; pntes
 eis referant pro eoz correptione **E** quicq; ex con
 passione quoda amabili **E** ad orand; dno pro
 talia emendatione **S** ex sola imositate z hidoie
 loquedi de alijs **E** ex loquacitate **S** ex odio z di
 dia **E** p diminitione fame aliene z ex indignone
Smo quatuor mod; p esse hant z meiorum esse
 mala abgenam **S** no intendat pntipa aliq; finis
 q; ali; pnotatoz q; noz finis unt si no misceat
 alia inteno feruierata **E** si no sit meriens **E** q;
 bene pndeat ne facta finis q; dicit unt aplioza
 malo unt pntie mpretu unt etia qd no nocent
 plus talis loquor ab penib; z cor; q; pntib;
Smo p pno bono gregedo no est mfligens
 magm mala loqm mala de alijs **S**mo ad qm
 mos; hor e ad satisfaciens pnt loquacitati **S** hbi
 dmi loquedi z ut tempo p talia tu par **S**mo unt
 mag; uenfat a pau z sepe in fit dnozle pau
Sale em vbn no e ociosu de quo tu uatorem zed
 dnu; sum; **S** habem; ex hoc uatorem dagnatoz
 magne d fama z p hoc radit sepe loqueres z audites
Sel ad dignatorem dnu; eos de quib; fit loquor **S**el
 dmsificatorem pntem nro; ut ex **S**el rogritudo tunc
 a mflat **E** dicit; gnat deoos es talis **E** talis eoa
 radit mi pharisaeu cum; plic d affm z si non
 videat alu; iudic **E** p fiat dme s;ym; qd
 fiet q; ex bono fine loquit; uel ex malo **S**mo
 q; qd ut dmi loquit; aliq; ad bonu; illiq; de quo fit

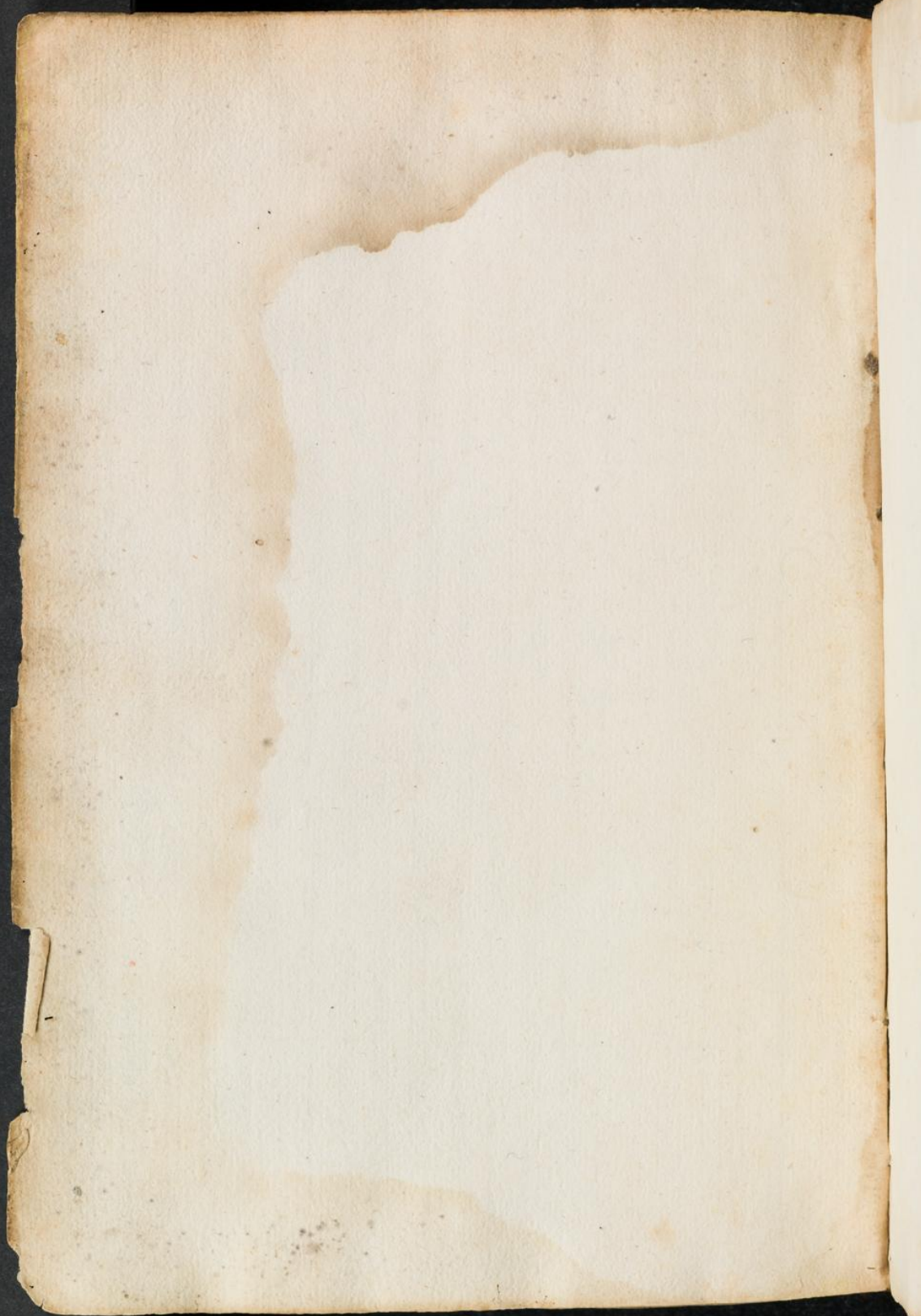
hinc ut puta pro curando deus pro eo sentit omne eme
ducent. **H**inc debent sentire in se quada passione
dulce et imperitosa de hoc tenet longu sermone de tali
matia quia diffinibile est. **S**unt mater no debet
incurando mala filij sui nec dicit illa nisi inuitate
reputa meduo ut illis qui pnt pdesse et tunc dolet
suppiat et abbeviat sermone. **Q**uatu potest et quatu
suffiat ad ostensione infirmitate. **E**t dicit dicit
loquitur ex loquacitate tunc sunt signa oppata. **Q**u
seruit indignationem con aliquos et merdet ebor
quas absentes laedit. **V**er pmit sine oculis sine
nec edificat audientes et tunc nullo modo nitendu con
agere illos de quibus loquitur et qui sunt absentes et
ita nocet eis et nihil pfitur et velle et de eo ta
lia loquentur. **I**tem mens loquens et audientem
pedet a maiore et tunc et postea aliquo talia ad meo
ria sua apud dicitur et uolunt. **A**nato quilibet est
quod loqui de bonis tant de parte pntis. **I**tem sic rodet
domes anod carino con demig. **S**unt me sua qu
empeant mendacem et quin augeant mala et in de
teriore pte ualant. **L**oqui manu de alio ad sine
potu videtur. **E**x odio no inidia et pro diminuat
fame aliene. **N**el ex indignatione. **H**oc est pmp per
tatu sine et qu notabiliter laedit fama aliena et
loquitur hoc adit ut debet aditete. **E**gny et pami
pessime qu fuerit aut qu sit questo carino in die
uenerit vel in ieiunio. **D**ura et perna si est
sima. **S**alubre ergo consilium. **E**nt cu talia appo
nat homo pbi et illis cu quibus concefat. **D**igitu ori
suo. **I**tem consilia debet ponere et cepteri laudibus
suis et qu nescit. **Q**uo pntes sua tunc simpatone
potest em loquens incedat bonu et audientem pessi

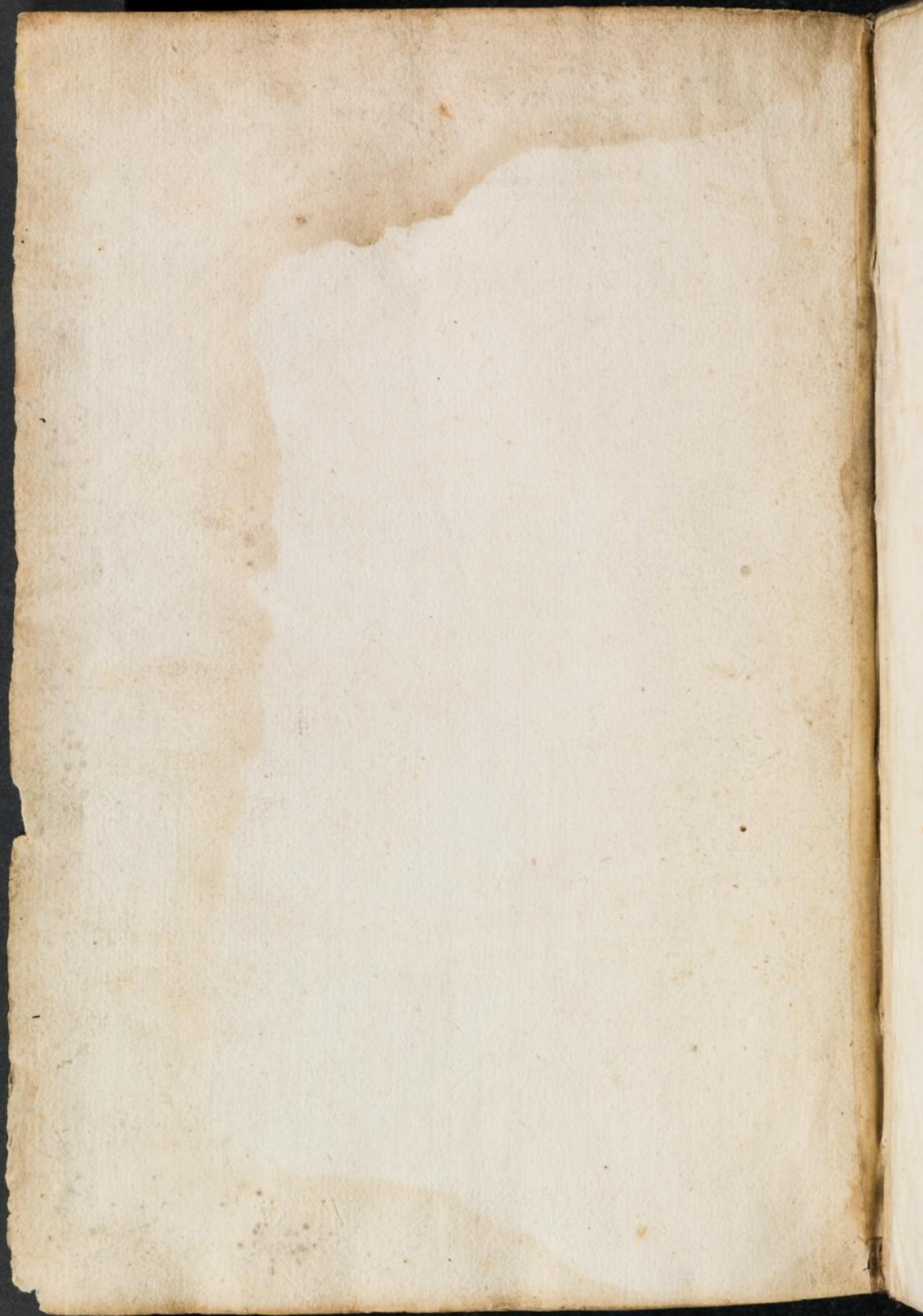
manu scripta p[ro]p[ri]e sine n[on] intentione audiendo
 et postmodu[m] narrando. **D**ebet p[ro]p[ri]a q[ui]libet talis
 considerat[ur] p[ro]p[ri]u[m] et fragilitate sua et defectu p[ro]p[ri]o
 et q[ui]no indiget misericordia dei. **Q**uasi si esset in
 statu alioz forte p[er]i[ur] faceret. **A**tentis tot d[omi]n[is] p[ro]p[ri]o
 q[ui]as habent ad peccandu[m] na[m] si homo q[ui] no[n] habet
 regē nisi se et im[ag]i[n]a[m] sua[m] **V** sic deficit cotidie ita no[n]
 tabuliter p[er] sup[er]bia[m] et detractione[m] aut ad alia[m] vicia
 sibi nota nec potest esse d[omi]n[us] s[ine] q[ui]d estimat[ur] det
 de hominib[us] q[ui] alios debent regē et m[er]it[um] p[ro]p[ri]o
None debet eis q[ui] pati si no[n] p[er] p[ro]p[ri]a o[mn]ia ad rectu[m] d[omi]n[us]
Sed ergo tu tibi soli habes m[er]it[um] **Q**uot et q[ui]s ille
 q[ui] tu eis iudicare et tu ex p[ar]te m[er]it[um] qd no[n] p[er] tibi
 soli aut soli im[ag]i[n]e tue sic m[er]it[um] q[ui] laborat p[ro]p[ri]o
 sine **S**ed ergo eis recte m[er]it[um] et m[er]it[um] habes bene
 matiaz et causa[m] mag[is] p[ro]p[ri]a[m] illi que[m] vides labi
 q[ui] m[er]it[um] illu[m] ut m[er]it[um] m[er]it[um] con[tra] ip[s]u[m] m[er]it[um]
 si habet officiu[m] **D**eniq[ue] talis q[ui] sic leniter m[er]it[um]
 aliu[m] **V** sup[er] pat[et] sibi d[omi]n[us] iudicium **E** t[ri]p[er]dit[ur] legem
 d[omi]n[us] d[omi]n[us] iudicat aliu[m] h[uius] q[ui] d[omi]n[us] suo stat[us] ante d[omi]n[us]
 sciens p[ro]p[ri]a q[ui]a potens e[st] d[omi]n[us] stabilire en[im] **I**ta de
 bet q[ui]sq[ue] p[ro]p[ri]a de alio p[ro]p[ri]a q[ui] q[ui]demp[ro]p[ri]a **V** alia
 s[un]t d[omi]n[us] abilia in p[ro]p[ri]a ex d[omi]n[us] m[er]it[um] **I** m[er]it[um] **E**
 d[omi]n[us] que[m] homo debet d[omi]n[us] ad d[omi]n[us] ex q[ui] **E**
 ne frustra sit q[ui] q[ui] agit **E**nomia s[un]t aut **I**acob
 estimat se religiosu[m] esse no[n] referant im[ag]i[n]a[m] sua[m]
 im[ag]i[n]a[m] vana est religio quomodo vana q[ui]a saluet
 no[n] p[ro]p[ri]a sine optatu[m] q[ui] e[st] beatitudo a[n]i[m]e sed
 morte p[ro]p[ri]a **Q**uod nos cupiat **I**hesus **X**p[istu]s **A**m[en]

Explicat[ur] m[er]it[um] d[omi]n[us]

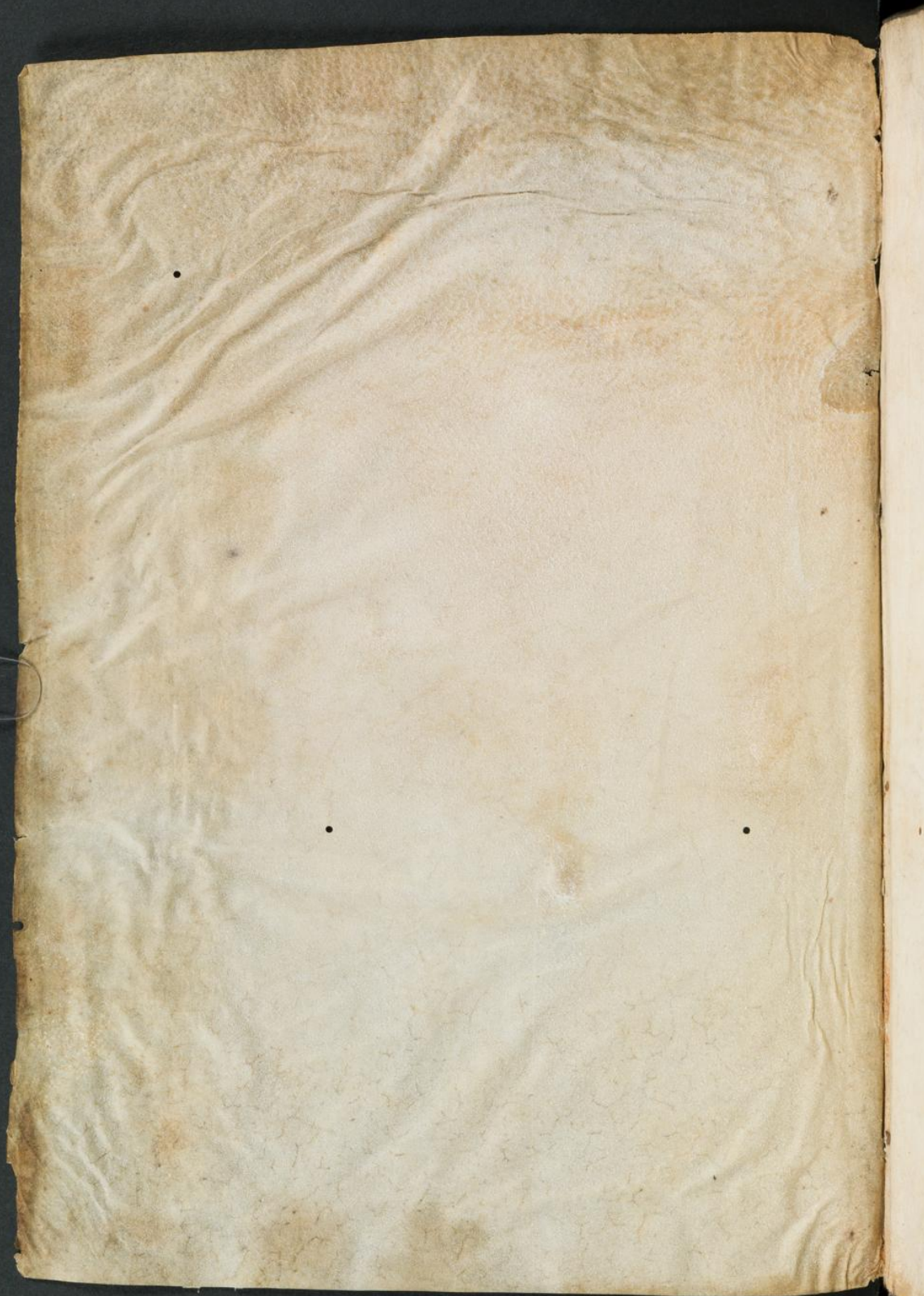
LAIDES-
UND STADT-
BIBLIOTHEK
DÜSSELDORF

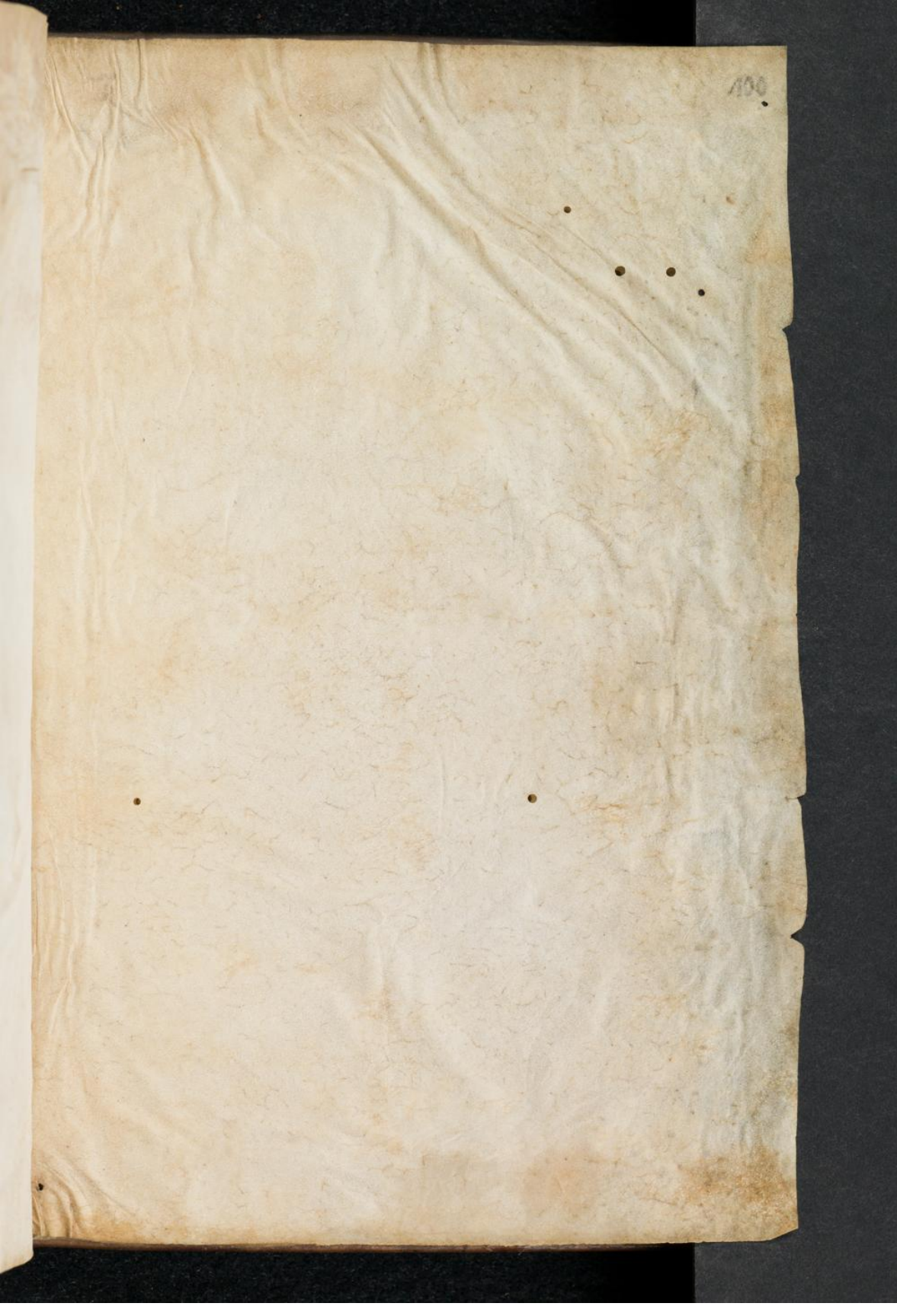
97
(47)





49





2
11

© The Tiffen Company, 2007

TIFFEN® Gray Scale

A	1	2	3	4	5	6	7	8	9	10	11	12	13	14	15	16	17	18	19
	R	G	B					W	G	K				C	Y	M			

TIFFEN® Color Control Patches

© The Tiffen Company, 2007

Blue	Cyan	Green	Yellow	Red	Magenta	White	3/Color	Black

Inches 1 2 3 4 5 6 7 8
Centimetres 1 2 3 4 5 6 7 8 9 10 11 12 13 14 15 16 17 18 19