

nocte vero assata Brodia aut a pulmēta euitentur nisi fue
rint acetosa. Tpe em pestilētie pualent fercula acetosa oīs
bus medicinis. Quē euitari debent oēs fructus nisi sint aceto
sosi. vt sunt cerasa malagranata. aut modicū de piro p po
mo loco medicie. Nā oīs fructus putrefactionē iducit. Ope
ries cōiter ueniētes sunt zinziber. cinamomū. ciminū. floz
res muscatoz a croc. cū hīs em optima salsa p diuitib?
pcuratur. Si sint paupes recipe dūt rutam saluiā nuces
gallicas petrocilmū a cum aceto miscere simul a est bona
salsa. Si aut mediocres sunt recipe dūt ciminū a crocū a
miscere simul cū aceto. a talis salsa ualet. a oēm putrefa
ctionē pbibet. Etā iocūditas cordis magnū remediū sani
tatis ē in corpe. Quare cauendū ē tpe pestilētie ne q̄s mori
tē timeat. s̄ sine timore a sollicitudine pestilentialis morbi
vel piculi cuiuscūq̄ lete uiuendo diu uiuere speret.

De fleubothomia

Fleubothomia semel in mēse fieri p̄t nisi etas v̄l ali
quid h̄mōi pbibeat vt apparet in p̄gnatib? vel in
aliq̄ debili vel in paciētib? fluxum vētris fiat aut
fleubothomia in basilica dextra l̄ sinistra an̄ comestionez.
post mersionē vero basilice ualet esse gaudiōsu a bibere bo
nū vinū vel bonā ceruisiā. sp̄ tñ t̄pate. nec ē ueniēs dormi
re illo die in q̄ basilica ē incisa. Si q̄s aut apostemate se gra
uatū senserit. vel iā eē infedū. tūc oino vitet somnū ambu
lādo. qz in somno calor intrisece venenū iducit ad cor a ad
alia mēbra spūalia. ita qz vir aliq̄ herba p̄t tale venenum
ad statū pristinū reuocare. qd̄ tñ nō fieret si h̄o eēt in motu.
S; diceret q̄s. ex q̄ somn? d; vitari. qd̄ si haberet somnuz
naturalē. Ad hoc dico breuif qz in tpe pestilēiali stati post
comestione si q̄s h̄ret libidine dormiē di. tūc talis libido d; reuocari p̄ spaciū in ortulis vel in cāpis. a sic somn? natus
ralis p̄t fieri p vnā horā p? comestione. Dicit igitur Auicē
na qz si h̄o vellet dormire d; bibere bonū haustu an̄ dormi
tionē. qz h̄o ex̄ns in somno attrahit multos hūozes. a isti
mali humores depellūtur p humorē boni hausti. Sed dice
ret q̄s quō debet sentire h̄o qn̄ est infedus. Ad hoc r̄ndeō qz

hō qui infedus ē tali die nō multū comedit. qz ē repletus
malis humoribz. a statim post prandium hz libidine dor-
miendi a magnam calefactionē sub frigore senti t. Habet
etiam magnum dolorē in anteriori pte capitis. h oia ista
debet reuocare per modum spacij hinc a inde Eqtare autē
vel ambulare nō p̄t pp̄ nimā pigritiā corpis a pondero-
sitate. nā hō infedus oī hora libidine hz dormiendi. qz vene-
num intrinsecū pturbat spiritū vitālē. sic q̄ semp̄ tēdit ad
requiē **Ex** istis igitur signis hō sentit se infedū. **Si** q̄s autē
credere nollet. expectet p̄ mediū diem a statim sentiet apos-
stema sub brachijs vel circa pudibunda vel circa aures.
Est ergo summū remediū si q̄s senserit oia p̄dicta tpe p̄
silentiali. vt somnū vitet. qz sicut ex p̄dictis patet in som-
no spūs vitalis quiescit. venenum autē aspergitur p̄ mem-
bra hinc a inde. **Hec** oia p̄ meip̄m pbauī. **Istis** autē sic stan-
tibus q̄n hō senserit se esse infedum. q̄ citius fieri potest.
eodez die sanguinem minuat abunde vsq; ad sincopim. i.
vsq; ad v̄iginē. qz parua minutio sanguinis venenū exci-
tat. **Si** autē hō nō vellet incidere plures venas simul tunc
p̄mittat transire venā incisam vt prius dictum ē vsq; ad
retardationē sanguinis. qz parua fluxio sanguinis vene-
nū fortius excitat. vt patuit **Item** hō incisus venis siue sit
infedus siue nō. sp̄ vitet somnum p̄ diē vsq; ad mediā no-
ctem. a sp̄ in eadē pte corpis in q̄ apostema apparuerit fiat
incisio vene **Si** igitur apparet apostema sub brachio dex-
tro fiat flebotomia in medio eiusdē brachij de mediana
Si autē sub sinistro fiat flebotomia in mediana eiusdē
brachij vel in epatica. i. in vena circa paruum digitū. **Et** si
circa pudibunda fiat flebotomia in pede eiusdē lateris
circa calcem. **Si** autē apostema fuerit in collo fiat flebo-
thomia de cephalica circa pollicē in manu lateris eiusdē. **Et**
mediana eiusdē brachij. **Et** in manu eiusdē lateris circa digi-
tū minore. **Si** autē apparuerit circa aurē fiat flebotomia
de cephalica eiusdē lateris. **Et** de vena q̄ ē inf̄ idicē a pollicē
ne m̄ta venenosa iuadāt cerebz. **Et** de vena q̄ ē circa mino-
rē digitū. **Et** circa articulū q̄ a multis medicis appellat̄ basi

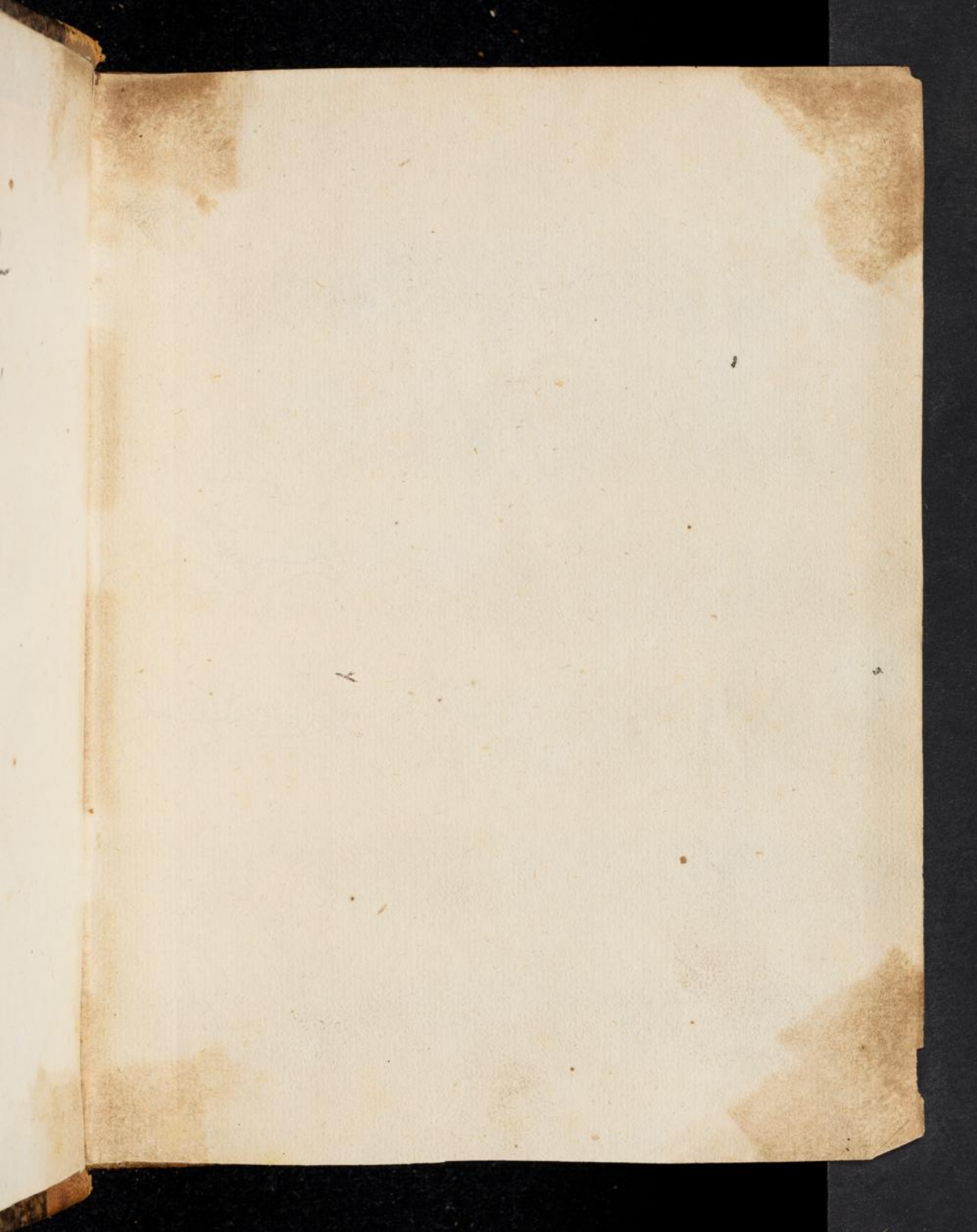
lica Si apparuerit in scapul' minue cū v̄:ofis a primo in
 nue medianā Si in dorso minue supra pedicā magnā Et
 oia ista fiant si hō nō dormierit añ cognitōez apostematis
 Si aut talia apostemata senserit p̄? dormitōez. tūc fieri d̄z
 minutio in pte crucifixa. vt si apostema apparuerit in bra
 chio dextro. fiat fleubothomia de brachio sinistro de epate
 v̄? basilica l̄ de mediana Et si apparuerit apostema s̄b bra
 chio dextro. fiat s̄m q̄ dictū est de brachio sinistro. a sic de
 alijs locis in q̄b? apparuerit apostema. ita q̄ s̄p fiat opposi
 to mō. **Q**mut? v̄o si sit valde debilis. tūc p̄t fieri dormitio
 post mediū diē a s̄p infra mediū diē d̄z esse in c̄tinuo motu
 eq̄tando vel trāseūdo moderate Et si postea creuerit aposte
 ma nō timeat. qz tale apostema ē malū expelles a reddit
 boiem v̄albe sanū **V**t aut citi? a facili? apostema maturet
 cat a rūpat. d̄z fieri medicamentū tali mō **T**ere folia s̄am
 buci a adde smapū tritū a fac emplastrū. deinde suppone a
 postemati **A**liq̄ v̄o chirurgici volūt q̄ addat tyriaca. s̄ s̄s
 me suadeo q̄ nō fiat. nā ip̄a tyriaca venenū expellit. meli?
 v̄o videt̄ si aliq̄s haberet apostema q̄ bibat tyriacā. a sic
 expellit venenū **I**tē aliud remediū **A**cipie barbā iouis.
 serpillū. gallice serfeuil. plantaginē. a modicū de siligine.
 a tere hec oia m̄simul donec videris aquā inde exire. deinde
 misce aquā illā cū lacte mulieris. a da illi bibē q̄ apostema
 habuerit. a hoc fieri d̄z ieiuno stomacho. qz eo meli? opat̄
 in boie. **I**tē cū primo apostema apparuerit recipiet auels
 lanas. ficus a rutā. a ctundat simul. deinde supponat. Et
 hec ad p̄ns diā de pestilētia sufficiant **S**i q̄s aut s̄m mos
 dū p̄dictū se rexerit. hui? morbi c̄tagiosi picula bñ euadet
 p̄stante d̄no n̄o **J**esu xp̄o (s̄me q̄ nihil fieri p̄t) qui ē om
 nipotes a gloriosus a laudabilis a bñ d̄iat̄ cū intemerata
 virgine **M**aria matre iua in secula seculoz **A**men.

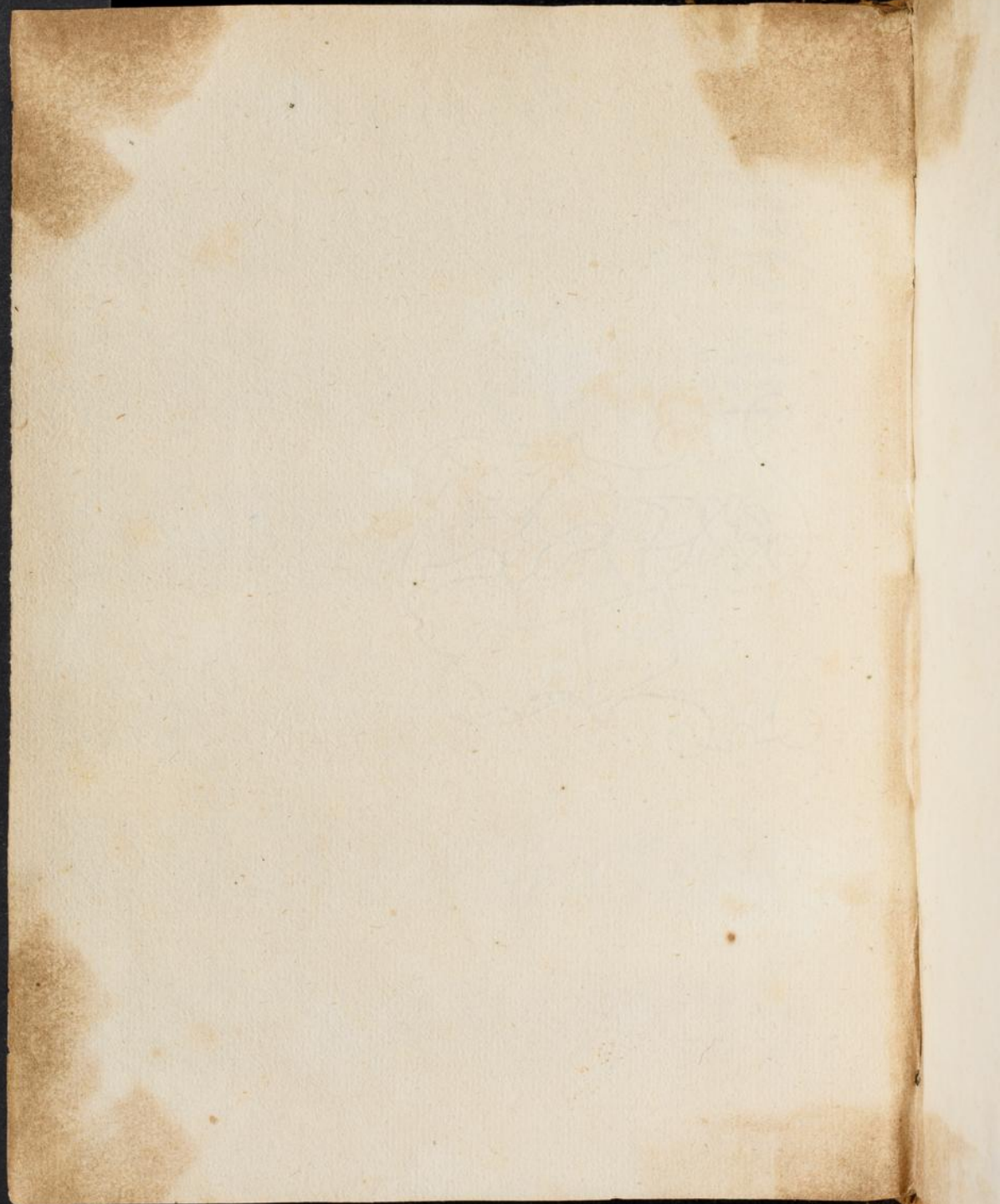
Tradat? de regimie pestilētico d̄m karmiti ep̄i Arusiū. ci
 uitatis regni dacie artis medicine expertissimi p̄fessoris
 f. nem habet

John Stephanus Lancius M.D.C. 1892

LANDES-
 UND STADT-
 BIBLIOTHEK
 DUISBURG

27 p. 10





TIFFEN® Gray Scale

© The Tiffen Company, 2007

- A 1 R Red
- 2 G Green
- 3 B Blue
- 4 M Magenta
- 5 W White
- 6 G Green
- 7 K Black
- 8 Y Yellow
- 9 C Cyan
- 10 B Blue
- 11 M Magenta
- 12 Y Yellow
- 13 C Cyan
- 14 B Blue
- 15 M Magenta
- 16 Y Yellow
- 17 C Cyan
- 18 B Blue
- 19 M Magenta



TIFFEN® Color Control Patches

© The Tiffen Company, 2007

Blue	Cyan	Green	Yellow	Red	Magenta	White	3/Color	Black
Blue	Cyan	Green	Yellow	Red	Magenta	White	3/Color	Black

Centimetres 1 2 3 4 5 6 7 8 9 10 11 12 13 14 15 16 17 18 19

Inches 1 2 3 4 5 6 7 8