

**Regimen contra epidemiam siue pestem**

**Ad Honorem sancte a indiuidue trinitatis gloriose q[ue] virginis Marie. a ad utilitatē reipublice. p[er] seruatione sanor[um] ac reformatione lapsor[um]. volo aliqua de pestilentia que nos frequentius inuadit (ex dictis medicor[um] magis authenticor[um]) scribere. Et primo**

**De signis pronosticis eius**

**Secundo de causis.**

**Tercio de remedijs**

**Quarto de confortamib[us] cordis a principa-  
lum membrorum**

**Quinto a ultimo de fleubothomia.**

**S**igna pestilentie pronostica septē ad p[re]sens assignant. Primū est q[ua]n[do] in vna die estiuas li aura sepe mutatur. vt de mane apparet pluuiosa deinde nebulosa a deinde v[er]tosa p[er]cipue a vento meridionali. Secūdu[m] signū est q[ua]n[do] sepe in tēpore estiuali dies apparent totaliter obscuri a velle plueret a nō pluit. a tūc si diu dura uerit timendū est de magna pestilentia. Tercium signū est q[ua]n[do] sunt multe musce sup[er] terrā. hoc em̄ signū est q[ua] aer venenofus sit a infedus. Quartum signū est. q[ua]n[do] stelle sepe vident[ur] cadere. a hoc itē signū ē q[ua] aer sit mfe[er]us. a q[ua] nulli vapores venenosi sint in aere. Quintū signū ē q[ua]n[do] cometa videt[ur] volare Et sicut habet[ur] in methauris. ista attingūt q[ua]n[do] cometa apparet sc[ilicet] interfecio hoim in bellis ac. **Vñ vsus** **Mors fuit. vrbs rapitur. seuit mare. sol operitur.** **Regnum mutatur. plebs peste fame eruciatur** Sextū signū ē q[ua]n[do] multa fulgura a tonitrua fiūt a p[er]cipue venietia a pte meridionali. Septimū signū ē q[ua]n[do] multe v[er]tolitates a meridie p[re]cedūt Ille em̄ sordescūt a imūde sunt. **Q[ua]n[do] igit[ur] ista signa apparet. timendū ē de magna pestilentia. nisi d[omi]n[us] oipotens ipam sua pietate voluerit ammouere.**

**De causis pestilentie.**



**Q**uia pestilentie triplex e. qnq em venit a radice in-  
feriori. aliquñ a radice superiori. ita q sensuatur appa-  
ret nob mutatio aeris. a qnq veit ab vtroq. s. ras  
dice superiori a inferiori simul. A radice qd inferiori. vt nos  
videm? ex latrina ppe camera vel ex aliq alia re pticulari  
corrupti aerem in substantia a qlitate. Et e pticularis a pt acri  
dere oi die. Inde etiã pcedit febris pestilentialis circa quaz  
multis medici sunt decepti. tale febre ee pestilentiale nõ credẽ  
tes. Anq etiã venit a eadaverib? mortuoz vel ex corrupti  
one stagnoz. a attingit frequẽ in locis corruptis. Et ista ali-  
qn est vniuersal a aliqn pticularis. A radice aut superiori acci-  
dit vntute corporu celestiu. ex qbus spũs vitalis corrupit in  
aiali. Et de illa dt Auicena li. iij. Ex forma celi corpa valde  
facilis inficiunt. Nã impressio celestis corrupit aerẽ a sic spũs  
corrupit in hoie. A radice vò superiori a inferiori sil puenit  
qn ex impressioe celestis corrupente aerẽ. a putrefactione cas-  
dauoz. l. locoz. causat morbz? in hoie. a tal morbz? qnq e fe-  
bris qnq apostema. a hoc vt in plurib?. Aer em inspirat?  
qnq venenosus e a corrupt? ledes cor. ita vt natura multi-  
pliciter aggrauat. pmo in tm q nõ pcepit sua lesionẽ. Nã  
apparet bone vrine a bone digestiones. a tm paties tendit  
ad mortẽ. Vñ multi medici i patietib? ad vrinã attendetes  
supficialr loquunt a decipiunt. Necẽ est igit q qlibet paties  
pvideat sibi de bono medico a expto. Et ista videt dita de  
caulis pestilentie. qz circa hoc mouent due qltioes. Prima e  
qre vn? morit alf nõ. a de illa villa moriunt hoies a in illa  
domo in alia aut nõ. Secũda qltio e. an tales morbi pestile-  
ntiales snt stagogosi. Ad primã dico q hoc attingere pt ex du-  
ob?. s. ex pte agẽtis a ex pte patietis. Ex pte qd agẽtis. qz  
illa influetia supcelestis directi? respicit illũ l. illũ. q illũ a  
illũ locũ. qz ex pte patietis qz ille est magis dispositus ad  
mortẽ q alter. Vñ notandũ q corpa magis disposita sunt  
corpa calida latoz porozum a corpa infecta a hntia poros  
soluatis multis humorib?. Vñ corpa a qb? fit magna res-  
olutio. sicut sunt hoies abutetes coitu. vel huietes balneis  
a hoies qui calesunt magno labore l. magna ira hnt corpa

LANDES-  
UND STADT-  
BIBLIOTHEK  
DUSSELDORF



magis disposita ad morbum pestilenticum. Ad secundum dico quod tales morbi pestilenciales sunt contagiosi quia a corporibus infectis effluunt humores a fumis venenosi aere corruptentes. et ideo fugiendum est ab infectis. ymo tunc pestilenciali nullus debet stare in cumulo populorum. quia potest esse aliquis illoz infectus. Ratione cuius prudentes medici visitando infirmos stant longe a patientibus tenentes faciem versus portam vel fenestram. sic etiam stare debent infirmos huiusmodi. vnde pariter bonum est per dies mutare cameram. a frequentius habere fenestras versus boream vel versus orientem aptas fenestras vero versus meridiem teneant clausas. Ventus enim meridionalis habet in se duas causas putrefactionis. Prima est quod debilitat corpora tam sanorum quam infirmorum. Secunda est quia sicut scribitur tercio apborismorum Austere ventus inflatus grauat auditum et ledit cor. quia aperit poros huiusmodi. et intrat versus ad cor. Quare bonum est sano tempore pestilencie quando flat ventus meridionalis manere in domo per totum diem. Si autem necesse fuerit ut exire debeat. maneat in domo versus ad elevationem solis supra nostram orientem.

### De remedijs pestilencie.

**Q**uibus causis pestilencie. nunc dicendum est qualiter quis se debeat a pestilencia preseruare. Pro quo notandum est iuxta dictum suum medicum per dauid dicentem quod homo primo se debeat diuertere a malo ad bonum a humiliter sua peccata confiteri. quare summum remedium est ut tempore pestilencie prima a confessio medicamentis ceteris preferatur. promitto tamen summe quod valde bonum remedium est fugere. et locum infectum mutare. Sed quia multi commode locum mutare non possunt. ideo quantum possibile fuerit. ab eis omnibus causis putredinis euitent. et ex consequenti omnino coitent. etiam precipue cauendum est ventus meridionalis qui naturaliter est infectiuus. Claudantur ergo fenestree (ut dictum est) versus meridiem versus ad boream primam. apianem versus septentrionem. Eadem de causa omnis fetor est euitandus. ut puta stabulorum caporum platearum et precipue interfectorum cadaverum putrefactorum et maxime fetor aquarum. Nam in aliquibus domibus seruatur aqua per



duos dies vel noctes. vel sunt trāsitus subterranei aq̄ in  
q̄ b? huanē aque p̄iete q̄ etiā magnū causāt fetore Ex ista  
cā etiā attingit q̄ aliq̄ moriūt in illa domo vbi talia attingūt.  
a in alia nō vt didū ē Diliter in illo loco vbi effūdunt ole-  
ra putrida. qz olera putrefacta faciūt nociuū fetore Vñ si  
cut p̄ odore aromaticū cor a spūs recreant. ita ex nociuo fe-  
toze debilitant Quare huāda ē domus ne aer infect? subin-  
tret. aer em̄ infect? humid? ē a putrefactionē in domo vel  
in loco dormitiōis naturaliter causat Subtiliet̄ igit̄ dom?  
p̄ clarā flāmā a fiat ignis clarus de lignis. Fiat etiā cū fu-  
migatiōe herbarū infra scriptarū. vitz baccelauri. iumperi  
vboriorgani. a habent̄ in apothecis. absinthij. hyssopi. ru-  
te. arthimēsie atqz ligni aloes qd̄ melius valeret. h̄ p̄ par-  
tū p̄cio pari nō pt. a talis fum? inspiret̄ p̄ os a nares. qz  
sic interiora ratificat. Itē eadē de cā vitef̄ ois repletio. qz  
corpa plena malis humorib? inficiūt̄ facilius Vñ d̄t Aui-  
cēna quarto canomis. q̄ illi q̄ repletione sp̄ curāt̄ periodū  
a finē vite sue abbreviat. Item eadē de cā balneū cōie eius  
tef. qz modicū fermentū totā massam corrūpit. Vñ finali-  
ter ois multitudo vel cōitas euitef̄ in quantū possibile sit-  
ne ab anhelitu infecto aliqs̄ inficiat̄ Sed qñ fieri nō pt̄ vt  
cōitas euitef̄. tūc vtat̄ remedijs infra scriptis De mane qñ  
aliqs̄ surgit mox parū comedat de ruta lota in aqua mun-  
da a sale aspersa cū nuce gallica vna vel duab? bñ mūda-  
tis Si aut̄ illud h̄re nō pt̄. tūc comedat panē vel tortā in s-  
timā acetō. a hoc marie tpe turbido vel nebuloso. In tpe  
etiā pestilētie meli? infra domū manere videt̄ q̄ extra. nec  
est sanū ire p̄ villā vel ciuitatē Dom? etiā aspget̄ ( a spālī-  
ter in estate ) cū acetō a rosas a folijs vitis. p̄mo bonū ē in  
die frequēter lauare manus cū aqua a acetō a postea facie  
tergere a odorare ad manus. Bonū ē igit̄ tā in estate q̄ in  
hyeme acetosa odorare In monte aut̄ pessulano cōitatem  
vitare nō potui. qz trāsui de domo ad domū curando infir-  
mos cā paupertatis mee. Vñ spongiā vel panē intmāū ace-  
to meū portauī tenens ad os a nasum. qz oia acetosa opi-  
ant meatū humorū nec faciūt̄ venenosa intrare sic talem.



euasi pestilentia socijs meis non credentibus me vitam retine-  
re potuisse Omnia autem ista remedia per meipsum probaui.

De confortamentibus cordis et aliorum membrorum.

**Q**uodis confortamina hec sunt. crocus. cassia fistus. pla-  
tago. cum ceteris herbis que rarificant spiritum interiore  
Hec enim precipue valet in vulgari coitate ubi facilis-  
ter contingit quod vni inficiat ab alio. id sume caueat ne abelitur  
inspiret ab alio. Oculi etiam ab aere infecto obscurantur si bene  
non portauerit perditam in manu Valde etiam sanum est quod lauentur  
os. oculi et manus sepius in die cum aqua rosacea aceto mixta  
Si autem perditam habere non potest. tunc faciat cum aceto. et sic istis  
seruatis securus coitatem intrabis Habet etiam pro magno  
remedio laxatio ventris. Si autem naturaliter fieri non potest lara-  
tio ventris. puocet artificialiter per suppositorium. ad quod bene  
valent pillule pestilentiales que habentur in apotheca In do-  
mo etiam semper teneat ignis. quia multum impeditur impulsionem cele-  
stem. et clarificat aerem De cibo autem specialiter dico quod ty-  
riaca summe utilis est tam sanis quam infectis Sumat igitur bis  
in die cum vino claro lymphatico. vel cum aqua clara rosacea  
aut cum ceruisia clara. nec sumat de tyriaca nisi ad quantitas  
tem vni perisul. de vino vero aqua vel ceruisia ad quantitas  
duorum colearium. tyriaca autem in vase penitus dissoluatur. dis-  
ferat etiam prandium usque ad medium diem. ut tyriaca in cor-  
pore sua exerceat operationem Bonum insuper ferculum cum vino pur-  
ro sepe in die sumendum est. non multum tamen simul. quia nimia super-  
bundance putrefactionem humorum inducit Caueant in cibis  
omnia calefactia. ut sunt piper et allium. licet enim piper cerebrum  
a phlegmate purgat et spiritualia membra a viscosis humoribus  
quia tamen nimis calefacit et calefactio putrefactionem inducit. pi-  
per videtur sola amaritudo quam calor odor et sapor in ipso placuisse  
Allium etiam quous a phlegmate purgetur malos humores eicit  
et puocat appetitum comedendi. et aerem siccum intrare non permit-  
tit. quia oculos perturbat et caput vniuersumque sepe comedentis  
calefacit. idcirco non videtur placuisse Pestilentia enim ex calida causa se-  
pe augmentatur. Oes igitur cibi quanto faciliores digestionis  
sunt tanto meliores De mane sumantur cibaria bulita de



nocte vero assata Brodia aut a pulmeta euitentur nisi fue-  
rint acetosa. Tpe em pestilentie pualent fercula acetosa ois  
bus medicinis. Ql'r euitari debent oes fructus nisi sint aceto-  
sosi. vt sunt cerasa malagranata. aut modicum de piro p po-  
mo loco medicie. Na ois fructus putrefactione iducit. Ope-  
ries coiter ueniētes sunt zinziber. cinamomū. ciminū. flo-  
res muscatoꝝ a croco. cū hīs em optima salsa p diuitibus  
pcuratur. Si sint paupes recipe dūt rutam saluiā nuces  
gallicas petrocilmū a cum aceto miscere simul a est bona  
salsa. Si aut mediocres sunt recipe dūt ciminū a crocū a  
miscere simul cū aceto. a talis salsa valet. a oem putrefa-  
ctione pbibet. Etia iocūditas cordis magnū remediū sani-  
tatis ē in corpe. Quare cauendū ē tpe pestilentie ne qs mori-  
tē timeat. s sine timore a sollicitudine pestilentialis morbi  
vel piculi cuiuscūq lete viuendo diu viuere speret.

#### De fleubothomia

**F**leubothomia semel in mēse fieri p̄t nisi etas v̄l ali-  
quid h̄mōi pbibeat vt apparet in p̄gnatibus vel in  
aliq̄ debili vel in pacētibus fluxum v̄tris fiat aut  
fleubothomia in basilica dextra l̄ sinistra añ comestione.  
post m̄sionē vero basilice valet esse gaudiosū a bibere bo-  
nū vinū vel bonā ceruisiā. sp̄ tñ t̄pate. nec ē ueniēs dormi-  
re illo die in q̄ basilica ē m̄sa. Si qs aut apostemate se gra-  
uatū senserit. vel iā eē infedū. tūc oino vitet somnū ambu-  
lādo. qz in somno calor intrisece venenū iducit ad cor a ad  
alia mēbra sp̄ualia. ita qz vir aliq̄ herba p̄t tale venenum  
ad statū pristinū reuocare. qd tñ nō fieret si h̄o eēt in motu.  
S; diceret qs. ex q̄ somn? d; vitari. qd si haberet somnus  
naturalē. Ad hoc dico breuif qz in tpe pestilentiali stati post  
comestione si qs h̄ret libidine dormiēdi. tūc talis libido d; reuocari p̄ spaciū in ortulis vel in cāpis. a sic somn? natus  
ralis p̄t fieri p vnā horā p? comestione. Dicit igitur Auicē-  
na qz si h̄o vellet dormire d; bibere bonū haustu añ dormi-  
tionē. qz h̄o ex̄ns in somno attrahit multos hūozes. a isti  
mali humores depellūtur p humorē boni hausti. Sed dice-  
ret qs quō debet sentire h̄o qñ est infedus. Ad hoc r̄ndeō qz



hō qui infedus ē tali die nō multū comedit. qz ē repletus  
malis humoribz. a statim post prandium hz libidine dor-  
miendi a magnam calefactionē sub frigore senti t. Habet  
etiam magnum dolorē in anteriori pte capitis. h oia ista  
debet reuocare per modum spacij hinc a inde Eqtare autē  
vel ambulare nō p̄t pp̄ nimā pigritiā corpis a pondero-  
sitate. nā hō infedus oī hora libidine hz dormiendi. qz vene-  
num intrinsecū pturbat spiritū vitālē. sic q̄ semp̄ tēdit ad  
requiē **Ex** istis igitur signis hō sentit se infedū. **Si** q̄s autē  
credere nollet. expectet p̄ mediū diem a statim sentiet apos-  
stema sub brachijs vel circa pudibunda vel circa aures.  
**Est** ergo summū remediū si q̄s senserit oia p̄dicta tpe p̄  
silentiali. vt somnū vitet. qz sicut ex p̄dictis patet in som-  
no spūs vitalis quiescit. venenum autē aspergitur p̄ mem-  
bra hinc a inde. **Hec** oia p̄ meip̄m pbauī. **Istis** autē sic stan-  
tibus q̄n hō senserit se esse infedum. q̄ citius fieri potest.  
eodez die sanguinem minuat abunde vsq; ad sincopim. i.  
vsq; ad v̄iginē. qz parua minutio sanguinis venenū exci-  
tat. **Si** autē hō nō vellet incidere plures venas simul tunc  
p̄mittat transire venā incisam vt prius dictum ē vsq; ad  
retardationē sanguinis. qz parua fluxio sanguinis vene-  
nū fortius excitat. vt patuit **Item** hō incisus venis siue sit  
infedus siue nō. sp̄ vitet somnum p̄ diē vsq; ad mediā no-  
ctem. a sp̄ in eadē pte corpis in q̄ apostema apparuerit fiat  
incisio vene **Si** igitur apparet apostema sub brachio dex-  
tro fiat flebotomia in medio eiusdē brachij de mediana  
**Si** autē sub sinistro fiat flebotomia in mediana eiusdē  
braehij vel in epatica. i. in vena circa paruum digitū. **Et** si  
circa pudibunda fiat flebotomia in pede eiusdē lateris  
circa calcem. **Si** autē apostema fuerit in collo fiat flebo-  
thomia de cephalica circa pollicē in manu lateris eiusdē. **Et**  
mediana eiusdē brachij. **Et** in manu eiusdē lateris circa digi-  
tū minore. **Si** autē apparuerit circa aurē fiat flebotomia  
de cephalica eiusdē lateris. **Et** de vena q̄ ē inf̄ idicē a pollicē  
ne m̄ta venenosa iuadāt cerebz. **Et** de vena q̄ ē circa mino-  
rē digitū. **Et** circa articulū q̄ a multis medicis appellat̄ basi



lica Si apparuerit in scapul' minue cū v̄:ofis a primo in  
nue medianā Si in dorso minue supra pedicā magnā Et  
oia ista fiant si hō nō dormierit añ cognitōez apostematis  
Si aut talia apostemata senserit p̄? dormitōez. tūc fieri d̄z  
minutio in pte crucifixa. vt si apostema apparuerit in bra  
chio dextro. fiat fleubothomia de brachio sinistro de epate  
v̄? basilica l̄ de mediana Et si apparuerit apostema s̄b bra  
chio dextro. fiat s̄m q̄ dictū est de brachio sinistro. a sic de  
alijs locis in q̄b? apparuerit apostema. ita q̄ s̄p fiat opposi  
to mō. **Q**mut? v̄o si sit valde debilis. tūc p̄t fieri dormitio  
post mediū diē a s̄p infra mediū diē d̄z esse in c̄tinuo motu  
eq̄tando vel trāseūdo moderate Et si postea creuerit aposte  
ma nō timeat. qz tale apostema ē malū expelles a reddit  
boiem v̄albe sanū **V**t aut citi? a facili? apostema maturet  
cat a rūpat. d̄z fieri medicamentū tali mō **T**ere folia s̄am  
buci a adde smapū tritū a fac emplastrū. deinde suppone a  
postemati **A**liq̄ v̄o chirurgici volūt q̄ addat tyriaca. s̄ s̄s  
me suadeo q̄ nō fiat. nā ip̄a tyriaca venenū expellit. meli?  
v̄o videat si aliq̄s haberet apostema q̄ bibat tyriacā. a sic  
expellit venenū **I**te aliud remediū **A**cipe barbā iouis.  
serpillū. gallice serfeuil. plantaginē. a modicū de siligine.  
a tere hec oia m̄simul donec videris aquā inde exire. deinde  
m̄isce aquā illā cū lacte mulieris. a da illi bibē q̄ apostema  
habuerit. a hoc fieri d̄z ieiuno stomacho. qz eo meli? opat  
in boie. **I**te cū primo apostema apparuerit recipiet auels  
lanas. ficus a rutā. a c̄tundat simul. deinde supponat. Et  
hec ad p̄ns diā de pestilētia sufficiant **S**i q̄s aut s̄m mos  
dū p̄dictū se rexerit. hui? morbi c̄tagiosi picula bñ euadet  
p̄stante d̄no n̄ro **J**esu xp̄o (s̄me q̄ nihil fieri p̄t) qui ē om  
nipotes a gloriosus a laudabilis a bñ d̄iat cū intemerata  
virgine **M**aria matre iua in secula seculoz **A**men. .

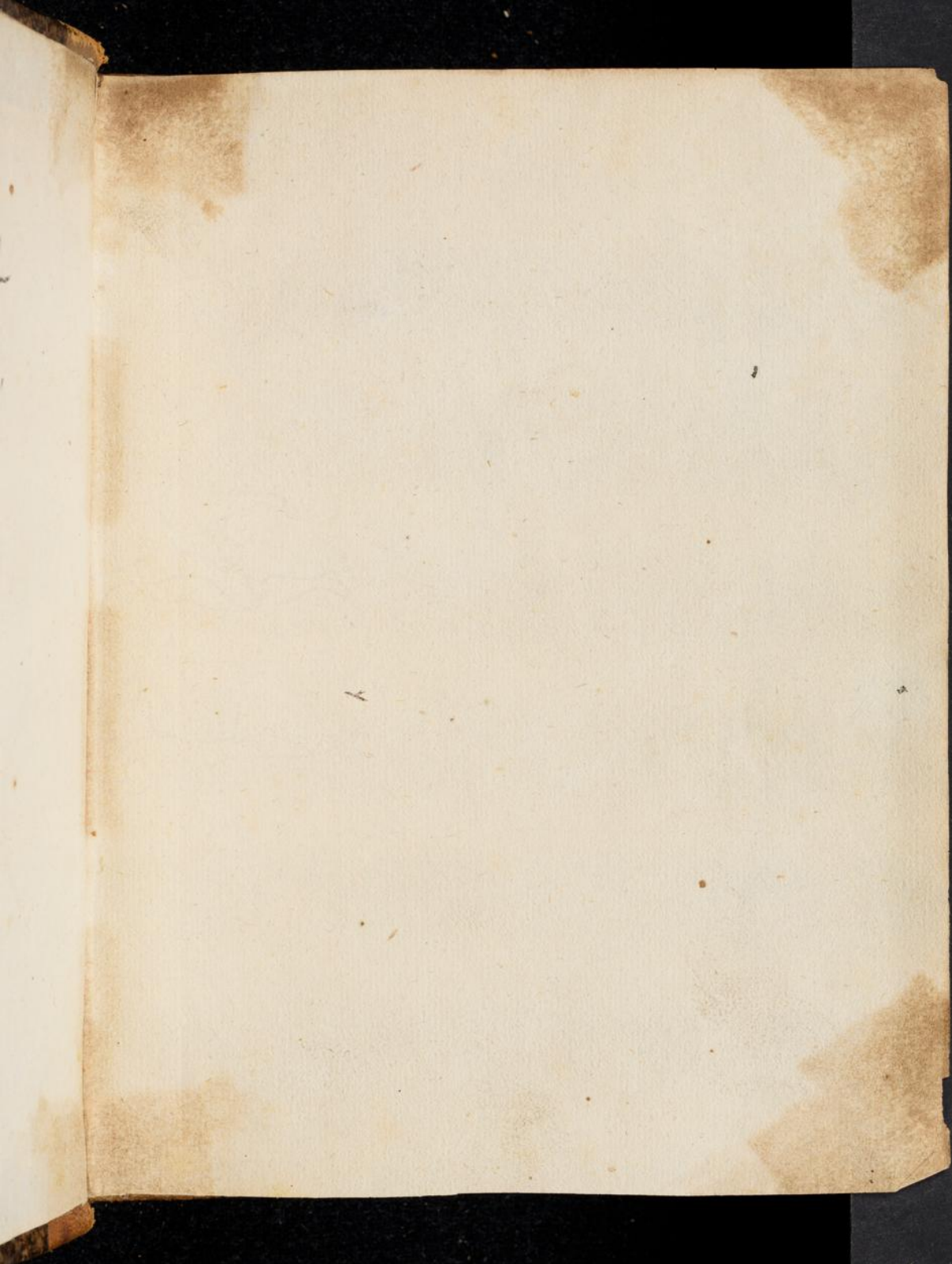
**T**radat? de regimie pestilētico d̄m karmiti ep̄i Arusiū. ci  
uitatis regni dacie artis medicine expertissimi p̄fessoris  
f. nem habet

*Johes Stephanus Lancius M. d. 1592*

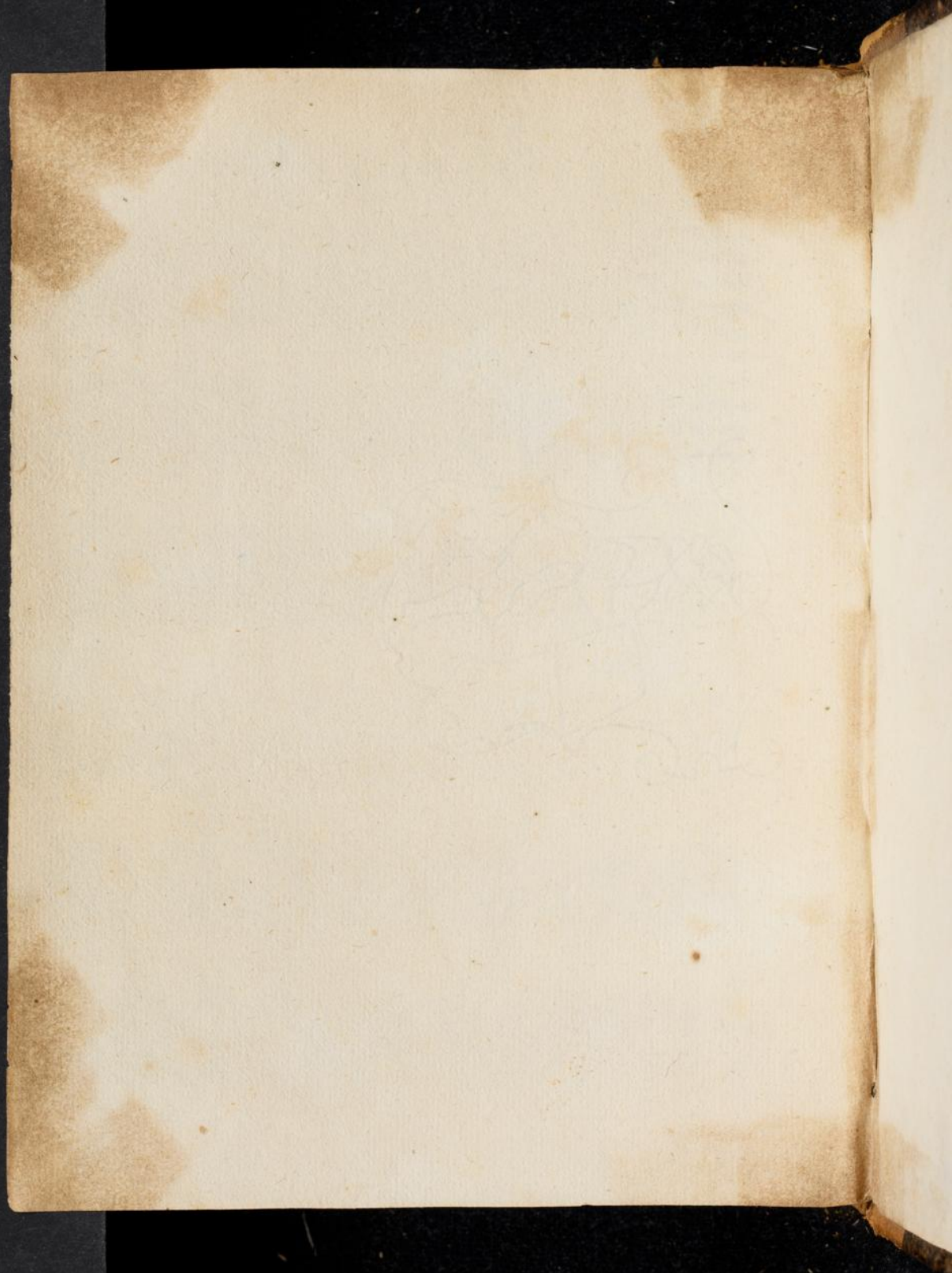
LANDES-  
UND STADT-  
BIBLIOTHEK  
DUISBURG

27 p. 10











# TIFFEN® Gray Scale

© The Tiffen Company, 2007

- A** 1 **R** 
- G** 2 **G** 
- B** 3 **B** 
- M** 4 **M** 
- W** 5 **W** 
- G** 6 **G** 
- K** 7 **K** 
- Y** 8 **Y** 
- C** 9 **C** 
- B** 10 **B** 
- M** 11 **M** 
- Y** 12 **Y** 
- C** 13 **C** 




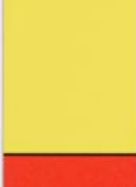







Centimetres

Inches

## TIFFEN® Color Control Patches

© The Tiffen Company, 2007

Blue	Cyan	Green	Yellow	Red	Magenta	White	3/Color	Black
								



III 1343.



