

Regimen contra epidemiam siue pestem

Ad Honorem sancte a indiuidue trinitatis gloriose q[ue] virginis Marie. a ad utilitatē reipublice. p[er] seruatione sanor[um] ac reformatione lapsor[um]. volo aliqua de pestilentia que nos frequentius inuadit (ex dictis medicor[um] magis authenticorum) scribere. Et primo

De signis pronosticis eius

Secundo de causis.

Tercio de remedijs

**Quarto de confortamib[us] cordis a principa-
lum membrorum**

Quinto a ultimo de fleubothomia.

Signa pestilentie pronostica septē ad p[re]sens assignant. Primū est q[ua]n[do] in vna die estiuas li aura sepe mutatur. vt de mane apparet pluuiosa deinde nebulosa a deinde v[er]tosa p[er]cipue a vento meridionali. Secūdu[m] signū est q[ua]n[do] sepe in tēpore estiuali dies apparent totaliter obscuri a velle plueret a nō pluit. a tūc si diu dura uerit timendū est de magna pestilentia. Tercium signū est q[ua]n[do] sunt multe musce sup[er] terrā. hoc em̄ signū est q[ua] aer venenofus sit a infedus. Quartum signū est. q[ua]n[do] stelle sepe vident[ur] cadere. a hoc itē signū ē q[ua] aer sit mfe[er]us. a q[ua] nulli vapores venenosi sint in aere. Quintū signū ē q[ua]n[do] cometa videt[ur] volare Et sicut habet[ur] in methauris. ista attingūt q[ua]n[do] cometa apparet sc[ilicet] interfectio hoim in bellis ac. **Vñ vsus** **Mors fuit. vrbs rapitur. seuit mare. sol operitur.** **Regnum mutatur. plebs peste fame eruciatur** Sextū signū ē q[ua]n[do] multa fulgura a tonitrua fiūt a p[er]cipue venētia a pte meridionali. Septimū signū ē q[ua]n[do] multe v[er]tolitates a meridie p[re]cedūt Ille em̄ sordescūt a imūde sunt. **Q[ua]n[do] igit[ur] ista signa apparet. timendū ē de magna pestilentia. nisi d[omi]n[us] oipotens ipam sua pietate voluerit ammouere.**

De causis pestilentie.

Quia pestilentie triplex e. qnq em venit a radice in-
feriori. aliquñ a radice superiori. ita q sensuatur appa-
ret nob mutatio aeris. a qnq veit ab vtroq. s. ras
dice superiori a inferiori simul. A radice qd inferiori. vt nos
videm? ex latrina ppe camera vel ex aliq alia re pticulari
corrupti aerem in substantia a qlitate. Et e pticularis a pt acri
dere oi die. Inde etiã pcedit febris pestilentialis circa quaz
multis medici sunt decepti. tale febre ee pestilentiale nõ credẽ
tes. Anq etiã venit a eadaverib? mortuoz vel ex corrupti
one stagnoz. a attingit frequẽ in locis corruptis. Et ista ali-
qn est vniuersal a aliqn pticularis. A radice aut superiori acci-
dit vntute corporu celestiu. ex qbus spũs vitalis corrupit in
aiali. Et de illa dt Auicena li. iij. Ex forma celi corpa valde
facilis inficiunt. Nã impressio celestis corrupit aerẽ a sic spũs
corrupit in hoie. A radice vò superiori a inferiori sil puenit
qn ex impressiõe celesti corrupente aerẽ. a putrefactione cas-
dauoz. l. locoz. causat morbz? in hoie. a tal morbz? qnq e fe-
bris qnq apostema. a hoc vt in plurib?. Aer em inspirat?
qnq venenosus e a corrupt? ledes cor. ita vt natura multi-
pliciter aggrauat. pmo in tm q nõ pcepit sua lesione. Nã
apparẽt bone vrine a bone digestiones. a tm paties tendit
ad mortẽ. Vñ multi medici i patietib? ad vrinã attẽdẽtes
supficialr loquũt a decipiũt. Necẽ est igit q qlibet paties
pvideat sibi de bono medico a expto. Et ista vidẽt dicta de
caulis pestilentie. qz circa hoc mouent due qltiones. Prima e
qre vn? morit alf nõ. a de illa villa moriunt hoies a in illa
domo in alia aut nõ. Secũda qltio e. an tales morbi pestile-
ntiales snt stagogosi. Ad primã dico q hoc attingere pt ex du-
ob?. s. ex pte agẽtis a ex pte patietis. Ex pte qd agẽtis. qz
illa influẽtia supcelestis directi? respicit illũ l. illũ. q illũ a
illũ locũ. qz ex pte patietis qz ille est magis dispositus ad
mortẽ q alter. Vñ notandũ q corpa magis disposita sunt
corpa calida latoz porozum a corpa infecta a hntia poros
opulatos multis humorib?. Vñ corpa a qb? fit magna res-
olutio. sicut sunt hoies abutẽtes coitu. vel hũietes balneis
a hoies qui calescũt magno labore l. magna ira hnt corpa

magis disposita ad morbum pestilenticum. Ad secundum dico quod tales morbi pestilenciales sunt contagiosi quia a corporibus infectis effluunt humores et fumus venenosi aere corrumpentes. et ideo fugiendum est ab infectis. ymo tunc pestilenciali nullus debet stare in cumulo populorum. quia potest esse aliquis illoz infectus. Ratione cuius prudentes medici visitando infirmos stant longe a patientibus tenentes faciem versus portam vel fenestram. sic etiam stare debent infirmos huiusmodi. vnde parienti bonum est per dies mutare cameram. et frequenter habere fenestras versus boream vel versus orientem aptas fenestre vero versus meridiem teneantur clausae. Ventus enim meridionalis habet in se duas causas putrefactionis. Prima est quod debilitat corpora tam sanorum quam infirmorum. Secunda est quia sicut scribitur tercio apborismorum Austere ventus inflatus grauat auditum et ledit cor. quia aperit poros huiusmodi. et intrat versus ad cor. Quare bonum est sano tempore pestilencie quando flat ventus meridionalis manere in domo per totum diem. Si autem necesse fuerit ut exire debeat. maneat in domo versus ad elevationem solis supra nostram orientem.

De remedijs pestilencie.

Quibus causis pestilencie. nunc dicendum est qualiter quis se debeat a pestilencia preseruare. Pro quo notandum est iuxta dictum suum medicum per dauid dicentem quod homo primo se debeat diuertere a malo ad bonum a humiliter sua peccata confiteri. quare summum remedium est ut tempore pestilencie prima a confessio medicamentis ceteris preferatur. permittit tamen summe quod valde bonum remedium est fugere. et locum infectum mutare. Sed quia multi commode locum mutare non possunt. ideo quantum possibile fuerit. ab eis omnibus causis putredinis euitent. et ex consequenti omnino coitent. etiam precipue cauendum est ventus meridionalis qui naturaliter est infectiuus. Claudantur ergo fenestre (ut dictum est) versus meridiem versus ad boream primam. apianem versus septentrionem. Eadem de causa omnis fetor est euitandus. ut puta stabulorum caporum platearum et precipue interfectorum cadaverum putrefactorum et maxime fetor aquarum. Nam in aliquibus domibus seruatur aqua per

duos dies vel noctes. vel sunt trāsitus subterranei aq̄ in
q̄ b? huanē aque p̄iete q̄ etiā magnū causāt fetore Ex ista
cā etiā attingit q̄ aliq̄ moriūt in illa domo vbi talia attingūt.
a in alia nō vt didū ē Diliter in illo loco vbi effūdunt ole-
ra putrida. qz olera putrefacta faciūt nociuū fetore Vñ si
cut p̄ odore aromaticū cor a spūs recreant. ita ex nociuo fe-
tore debilitant Quare huāda ē domus ne aer infect? subin-
tret. aer em̄ infect? humid? ē a putrefactionē in domo vel
in loco dormitiōis naturaliter causat Subtilies igit̄ dom?
p̄ clarā flāmā a fiat ignis clarus de lignis. Fiat etiā cū fu-
migatiōe herbarū infra scriptarū. vitz baccelauri. iumperi
vborizgam. a habent in apothecis. absinthij. hyssopi. ru-
te. arthimēsie atqz ligni aloes qd̄ melius valeret. h̄ p̄ par-
tū p̄cio pari nō pt. a talis fum? inspiret p̄ os a nares. qz
sic interiora ratificat. Itē eadē de cā vitef̄ ois repletio. qz
corpa plena malis humorib? inficiūt facilius Vñ d̄t Aui-
cēna quarto canomis. q̄ illi q̄ repletione sp̄ curāt periodū
a finē vite sue abbreviat. Item eadē de cā balneū cōie eius
tef. qz modicū fermentū totā massam corrūpit. Vñ finali-
ter ois multitudo vel cōitas euitef̄ in quantū possibile sit-
ne ab anhelitu infecto aliqs inficiat Sed qñ fieri nō pt vt
cōitas euitef̄. tūc vtat̄ remedijs ifra scriptis De mane qñ
aliqs surgit mox parū comedat de ruta lota in aqua mun-
da a sale aspersa cū nuce gallica vna vel duab? bñ mūda-
tis Si aut̄ illud h̄re nō pt. tūc comedat panē vel tortā in s-
timā acetō. a hoc marie tpe turbido vel nebuloso. In tpe
etiā pestilētie meli? infra domū manere videt̄ q̄ extra. nec
est sanū ire p̄ villā vel ciuitatē Dom? etiā aspget̄ (a spālī-
ter in estate) cū acetō a rosas a folijs vitis. p̄mo bonū ē in
die frequēter lauare manus cū aqua a acetō a postea facie
tergere a odorare ad manus. Bonū ē igit̄ tā in estate q̄ in
hyeme acetosa odorare In monte aut̄ pessulano cōitatem
vitare nō potui. qz trāsui de domo ad domū curando infir-
mos cā paupertatis mee. Vñ spongiā vel panē intmāu ace-
to meū portauī tenens ad os a nasum. qz oia acetosa opi-
ant meatū humorū nec faciūt venenosa intrarea sic talem.

euasi pestilentia socijs meis non credentibus me vitam retine-
re potuisse Omnia autem ista remedia per meipsum probaui.

De confortamentibus cordis et aliorum membrorum.

Quodis confortamina hec sunt. crocus. cassia fistus. pla-
tago. cum ceteris herbis que rarificant spiritum interiore
Hec enim precipue valet in vulgari coitate ubi facilis-
ter contingit que vni inficitur ab alio. id est sume caueat ne ab alio
inspiret ab alio. Oculi etiam ab aere infecto obscurantur si homo
non portauerit perditam in manu Valde etiam sanum est que lauunt
os. oculi et manus sepius in die cum aqua rosacea aceto mixta
Si autem perditam habere non potest. tunc faciat cum aceto. et sic istis
seruatis securus coitatem intrabis Habet etiam per magno
remedio laxatio ventris. Si autem naturaliter fieri non potest laxa-
tio ventris. puocet artificialiter per suppositorium. ad quod bene
valent pillule pestilentiales que habentur in apotheca In do-
mo etiam semper teneat ignis. quia multum impeditur impulsionem cele-
stem. et clarificat aerem De cibo autem specialiter dico que ty-
riaca summe utilis est tam sanis quam infectis Sumat igitur bis
in die cum vino claro lymphatico. vel cum aqua clara rosacea
aut cum ceruisia clara. nec sumat de tyriaca nisi ad quantitas
tem vni peris. de vino vero aqua vel ceruisia ad quantitatem
duorum colearium. tyriaca autem in vase penitus dissoluatur. dis-
ferat etiam prandium usque ad medium diem. ut tyriaca in cor-
pore sua exerceat operationem Bonum insuper ferculum cum vino pur-
ro sepe in die sumendum est. non multum tamen simul. quia nimia super-
bundance putrefactionem humorum inducit Caueant in cibis
omnia calefactia. ut sunt piper et allium. licet enim piper cerebrum
a phlegmate purgat et spiritualia membra a viscosis humoribus
quia tamen nimis calefacit et calefactio putrefactionem inducit. piper
videtur sola amaritudo que calor odor et sapor in ipso placuisse
Allium etiam quous a phlegmate purgetur malos humores eicit
et puocat appetitum comedendi. et aerem siccum intrare non permittit.
quia oculos perturbat et caput vniuersumque sepe comedentis
calefacit. id est non videtur placuisse Pestilentia enim ex calida causa se-
pe augmentatur. Omnes igitur tibi quanto faciliores digestionis
sunt tanto meliores De mane sumantur cibaria bulita de

nocte vero assata Brodia aut a pulmeta euitentur nisi fue-
rint acetosa. Tpe em pestilentie pualent fercula acetosa ois
bus medicinis. Ql'r euitari debent oes fructus nisi sint acce-
tosi. vt sunt cerasa malagranata. aut modicum de piro p po-
mo loco medicie. Na ois fructus putrefactione iducit. Spe-
cies coiter uemetes sunt zinziber. cinamomum. ciminum. flo-
res muscatoꝝ a croco. cu hñs em optima salsa p diuitibus
pcuratur. Si sint paupes recipe dñt rutam saluiam nuces
gallicas petrocilmum a cum aceto miscere simul a est bona
salsa. Si aut mediocres sunt recipe dñt ciminum a crocum a
miscere simul cu aceto. a talis salsa ualet. a oem putrefa-
ctione pibet. Etia iocunditas cordis magnu remediū sani-
tatis e in corpe. Quare cauendu e tpe pestilentie ne qs mori
te timeat. s sine timore a sollicitudine pestilentialis morbi
vel piculi cuiuscumq lete uiuendo diu uiuere speret

De fleubothomia

Fleubothomia semel in mese fieri pot nisi etas vel ali-
quid hmoi pibeat vt apparet in pgnatibus vel in
aliq debili vel in pacietibus fluxum vtris fiat aut
fleubothomia in basilica dextra l sinistra an comestione.
post misionem vero basilice ualet esse gaudiosus a bibere bo-
num vinum vel bona ceruisia. sp tñ tpeate. nec e uemēs dormi-
re illo die in q basilica e incisa. Si qs aut apostemate se gra-
uatū senserit. vel ia ee infectū. tuc oino vitet somnum ambu-
lādo. qz in somno calor intrisece venenū iducit ad cor a ad
alia mēbra spūalia. ita q vir aliq herba pot tale venenum
ad statū pristinum reuocare. qd tñ nō fieret si hō eet in motu
d; diceret qs. ex q somno d; vitari. qd si haberet somnus
naturalē. Ad hoc dico breuif q in tpe pestilentiali stati post
comestione si qs hret libidine dormiē di. tuc talis libido d;
reuocari p spaciū in ortulis vel in cāpis. a sic somno natus
ralis pot fieri p vnā horā p comestione. Dicit igitur Auicē-
na q si hō vellet dormire d; bibere bonū haustu an dormi-
tionē. qz hō exñs in somno attrahit multos hūores. a isti
mali humores depelluntur p humorē boni hausti. Sed dice-
ret qs quō debet sentire hō qñ est infectus. Ad hoc rñdeo q

hō qui infedus ē tali die nō multū comedit. qz ē repletus
malis humoribz. a statim post prandium hz libidine dor-
miendi a magnam calefactionē sub frigore senti t. Habet
etiam magnum dolorē in anteriori pte capitis. h oia ista
debet reuocare per modum spacij hinc a inde Eqtare autē
vel ambulare nō p̄t pp̄ nimā pigritiā corpis a pondero-
sitate. nā hō infedus oī hora libidine hz dormiendi. qz vene-
num intrinsecū pturbat spiritū vitālē. sic q̄ semp̄ tēdit ad
requiē **Ex** istis igitur signis hō sentit se infedū. **Si** q̄s autē
credere nollet. expectet p̄ mediū diem a statim sentiet apos-
stema sub brachijs vel circa pudibunda vel circa aures.
Est ergo summū remediū si q̄s senserit oia p̄dicta tpe p̄
silentiali. vt somnū vitet. qz sicut ex p̄dictis patet in som-
no spūs vitalis quiescit. venenum autē aspergitur p̄ mem-
bra hinc a inde. **Hec** oia p̄ meip̄m pbauī. **Istis** autē sic stan-
tibus q̄n hō senserit se esse infedum. q̄ citius fieri potest.
eodez die sanguinem minuat abunde vsq; ad sincopim. i.
vsq; ad v̄iginē. qz parua minutio sanguinis venenū exci-
tat. **Si** autē hō nō vellet incidere plures venas simul tunc
p̄mittat transire venā incisam vt prius dictum ē vsq; ad
retardationē sanguinis. qz parua fluxio sanguinis vena-
nū fortius excitat. vt patuit **Item** hō incisus venis siue sit
infedus siue nō. sp̄ vitet somnum p̄ diē vsq; ad mediā no-
ctem. a sp̄ in eadē pte corpis in q̄ apostema apparuerit fiat
incisio vene **Si** igitur apparet apostema sub brachio dex-
tro fiat flebotomia in medio eiusdē brachij de mediana
Si autē sub sinistro fiat flebotomia in mediana eiusdē
brachij vel in epatica. i. in vena circa paruum digitū. **Et** si
circa pudibunda fiat flebotomia in pede eiusdē lateris
circa calcem. **Si** autē apostema fuerit in collo fiat flebo-
thomia de cephalica circa pollicē in manu lateris eiusdē. **Et**
mediana eiusdē brachij. **Et** in manu eiusdē lateris circa digi-
tū minore. **Si** autē apparuerit circa aurē fiat flebotomia
de cephalica eiusdē lateris. **Et** de vena q̄ ē inf̄ idicē a pollicē
ne m̄ta venenosa iuadāt cerebz. **Et** de vena q̄ ē circa mino-
rē digitū. **Et** circa articulū q̄ a multis medicis appellat̄ basi

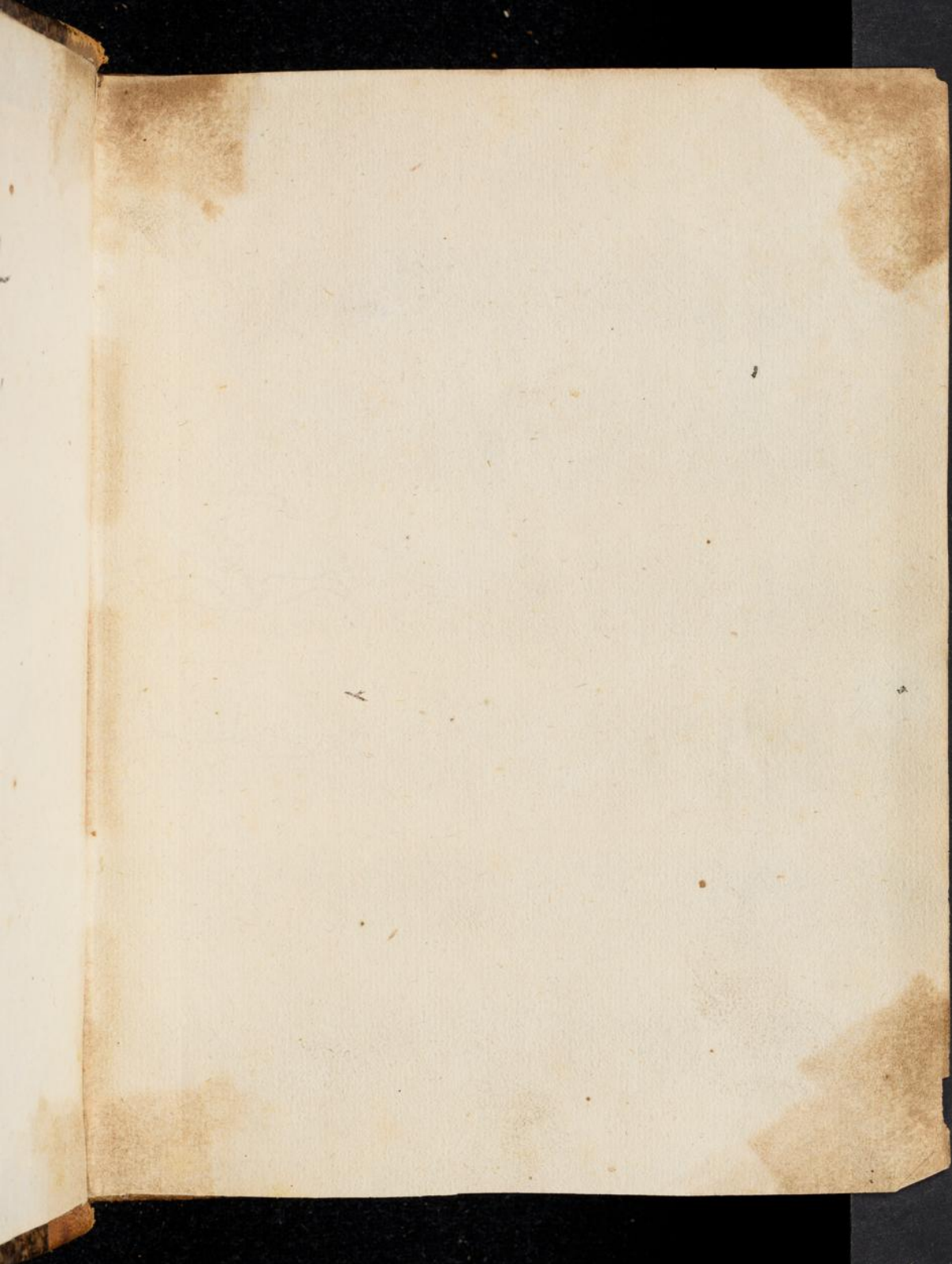
lica Si apparuerit in scapul' minue cū v̄:ofis a primo in
nue medianā Si in dorso minue supra pedicā magnā Et
oia ista fiant si hō nō dormierit añ cognitōez apostematis
Si aut talia apostemata senserit p̄? dormitōez. tūc fieri d̄z
minutio in pte crucifixa. vt si apostema apparuerit in bra
chio dextro. fiat fleubothomia de brachio sinistro de epate
v̄? basilica l̄ de mediana Et si apparuerit apostema s̄b bra
chio dextro. fiat s̄m q̄ dictū est de brachio sinistro. a sic de
alijs locis in q̄b? apparuerit apostema. ita q̄ s̄p fiat opposi
to mō. **Q**mut? v̄o si sit valde debilis. tūc p̄t fieri dormitio
post mediū diē a s̄p infra mediū diē d̄z esse in c̄tinuo motu
eq̄tando vel trāseūdo moderate Et si postea creuerit aposte
ma nō timeat. qz tale apostema ē malū expelles a reddit
boiem v̄albe sanū **V**t aut citi? a facili? apostema maturet
cat a rūpat. d̄z fieri medicamentū tali mō **T**ere folia s̄am
buci a adde smapū tritū a fac emplastrū. deinde suppone a
postemati **A**liq̄ v̄o chirurgici volūt q̄ addat tyriaca. s̄ s̄s
me suadeo q̄ nō fiat. nā ip̄a tyriaca venenū expellit. meli?
v̄o videat si aliq̄s haberet apostema q̄ bibat tyriacā. a sic
expellit venenū **I**te aliud remediū **A**cipie barbā iouis.
serpillū. gallice serfeuil. plantaginē. a modicū de siligine.
a tere hec oia m̄simul donec videris aquā inde exire. deinde
m̄isce aquā illā cū lacte mulieris. a da illi bibē q̄ apostema
habuerit. a hoc fieri d̄z ieiuno stomacho. qz eo meli? opat
in boie. **I**te cū primo apostema apparuerit recipiet auels
lanas. ficus a rutā. a c̄tundat simul. deinde supponat. Et
hec ad p̄ns diā de pestilētia sufficiant **S**i q̄s aut s̄m mos
dū p̄dictū se rexerit. hui? morbi c̄tagiosi picula bñ euadet
p̄stante d̄no n̄o **J**esu xp̄o (s̄me q̄ nihil fieri p̄t) qui ē om
nipotes a gloriosus a laudabilis a bñ d̄iat? cū intemerata
virgine **M**aria matre iua in secula seculoz **A**men. .

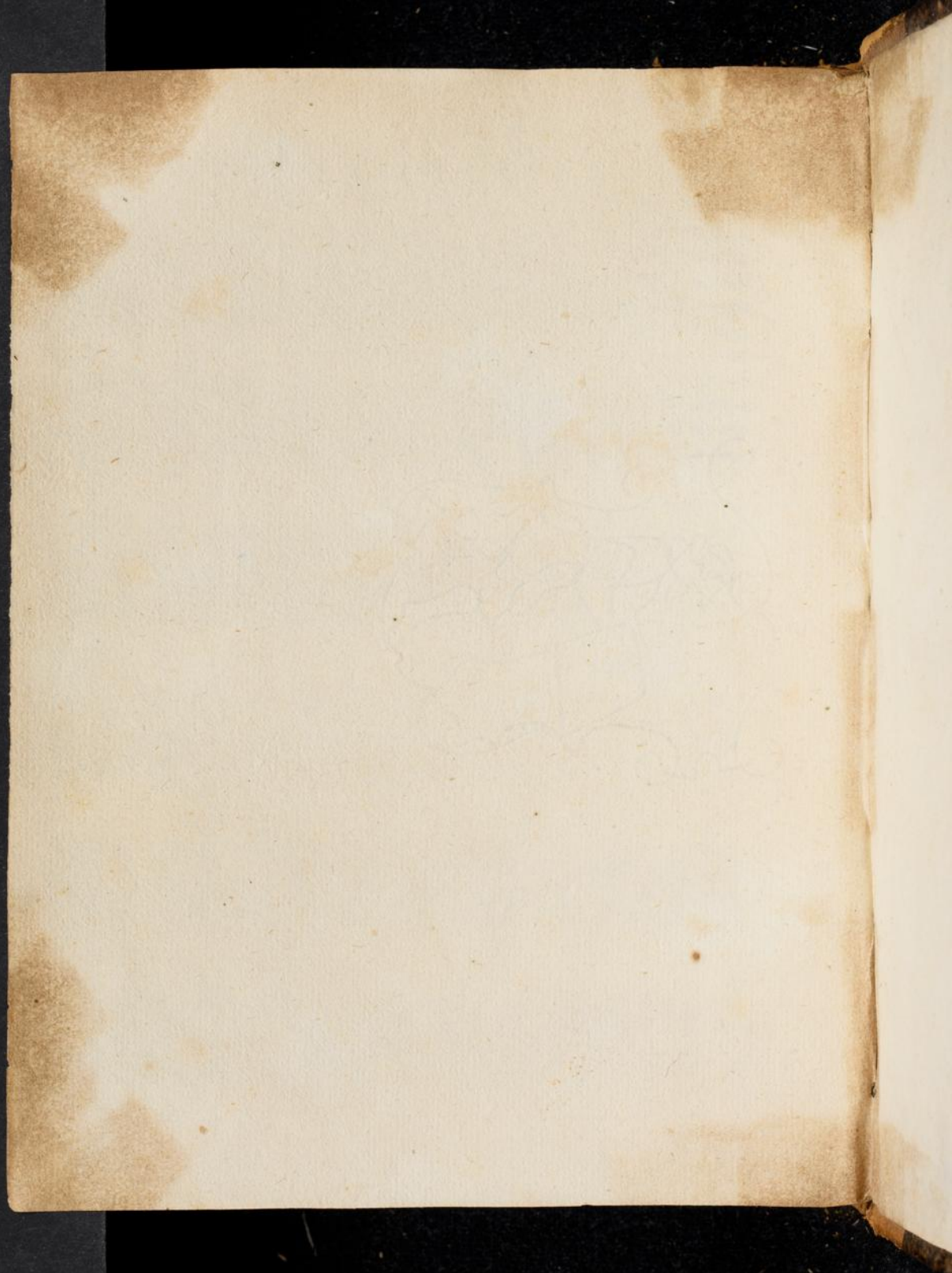
Tradat? de regimie pestilētico d̄m karmiti ep̄i Arusiū. ci
uitatis regni dacie artis medicine expertissimi p̄fessoris
f. nem habet

John Stephanus Lancius M.D. 1892

LANDES-
UND STADT-
BIBLIOTHEK
DUISBURG

27 p. 10





TIFFEN® Gray Scale

© The Tiffen Company, 2007

- 1 **A**  **R**
- 2  **G**
- 3  **B**
- 4 **M** 
- 5 **G** 
- 6 **K** 
- 7 **Y**  **M**
- 8 **C** 
- 9 **B** 
- 10 **M** 
- 11 **17**
- 12 **18**
- 13 **19**



Inches 1 2 3 4 5 6 7 8

Centimetres 1 2 3 4 5 6 7 8 9 10 11 12 13 14 15 16 17 18 19

TIFFEN® Color Control Patches

© The Tiffen Company, 2007

Blue	Cyan	Green	Yellow	Red	Magenta	White	3/Color	Black
