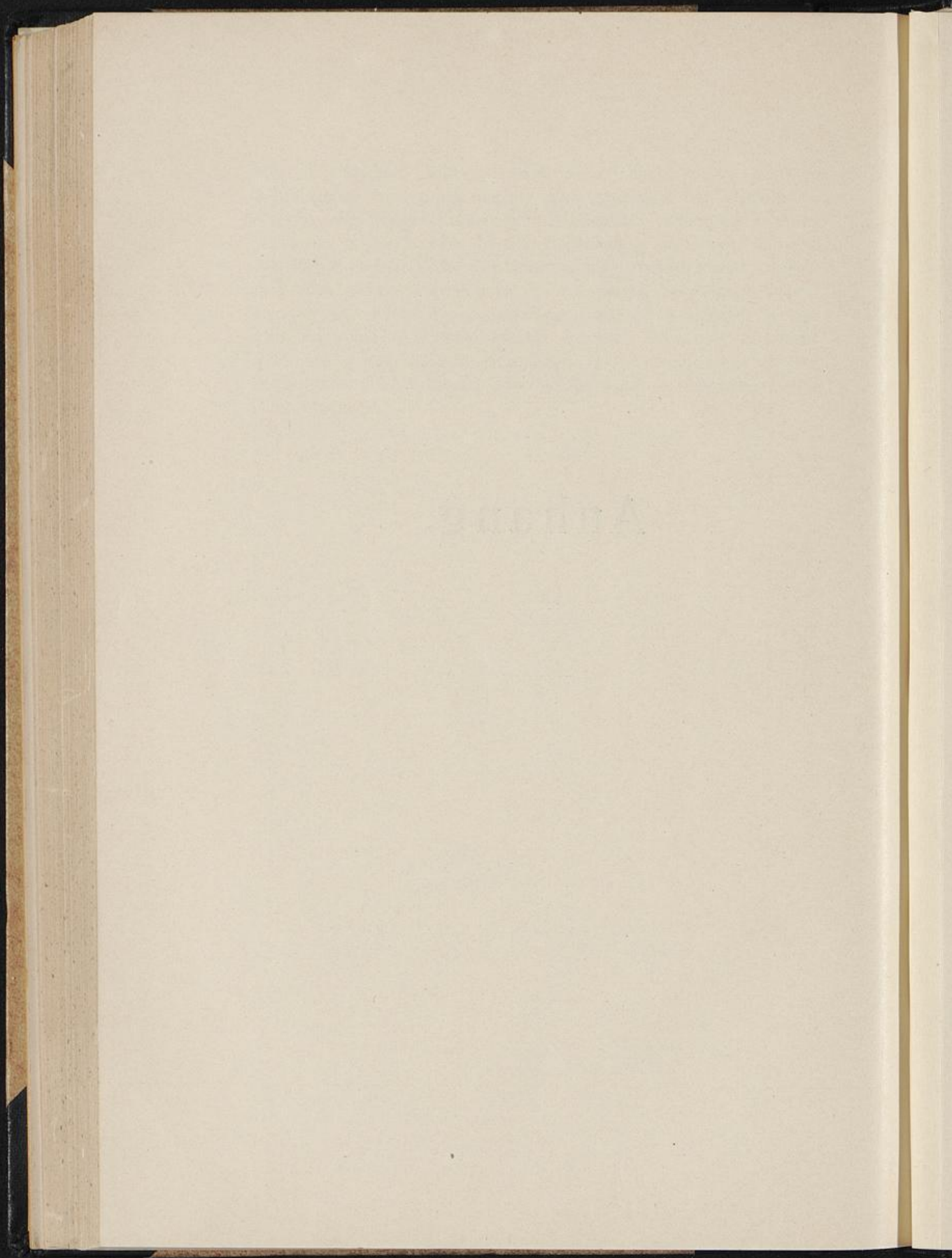


Anhang.



Der Adel Schwedens am 1. Januar 1895.
In Schweden wohnend.

Tabelle I.

Geburts- jahr	Alters- jahr	• Männlich						Weiblich						Summa	verheiratet mit nicht Adligen	Witwen und Geschied. von Adligen	Adlige Frauen		Anmerkungen
		unverheiratet	verheiratet	Witwer und Geschiedene	Summa	unverheiratet	Adlige	Nicht- Adlige	verheiratet	Adlige	Nicht- Adlige	Summa	Summa				Summa in den Geschlechtern gebör. Frauen		
I	2	3	4	5	6	7	8	9	10	11	12	13	14	15	16	17	18		
1894-90	0-5	473			473	459					459	932				459		Außerdem waren 6 verhei- ratete Frauen u. 7 Witwen, alle nicht adliger Geburt, über wel- che Altersangaben fehlen, wes- halb die Totalanzahl der „zum Adel gehörend.“ Personen ist: männlich . . . 6,015 weiblich . . . 7,090 Summa 13,105 Ein verheirateter Mann ist „unauffindbar“, weshalb Kol. 4 nicht ganz mit Kol. 8 u. 9 (+ die 6 obigen. Frauen) stimmt. Kol. 17 ist die Summe von Kol. 7, 8, 10 und 16. Hierzu gehören alle im Lande ansässigen Adligen, somit auch die in niedrig. Stand befindlich.	
1889-85	5-10	532			532	494					494	1026				494			
1884-80	10-15	506			506	481					481	987				481			
1879-75	15-20	506			506	489	1	6			496	1002			1	491			
1874-70	20-25	471	8		479	409	35	70	1	2	517	996	56		56	501			
1869-65	25-30	399	84	1	484	349	69	150	3	6	577	1061	125		125	546			
1864-60	30-35	249	167	1	417	267	73	210	4	7	561	978	155	10	165	509			
1859-55	35-40	166	225	17	408	211	90	215	7	14	537	945	157	13	170	478			
1854-50	40-45	115	269	12	396	169	81	184	8	39	481	877	167	19	186	444			
1849-45	45-50	73	237	24	334	131	70	138	17	35	394	728	122	30	152	373			
1844-40	50-55	50	254	20	324	123	65	122	27	59	396	720	113	55	168	383			
1839-35	55-60	56	229	30	315	125	53	115	35	69	397	712	94	44	138	351			
1834-30	60-65	49	179	19	247	105	47	78	49	84	363	610	80	66	146	347			
1829-25	65-70	30	167	23	220	106	33	59	45	84	327	547	46	52	98	282			
1824-20	70-75	33	99	36	168	97	13	33	56	72	271	439	26	71	97	263			
1819-15	75-80	24	81	31	136	58	8	6	37	72	181	317	15	57	72	175			
1814-10	80-85	9	24	14	47	41	2	1	22	28	94	141	8	27	35	100			
1809-05	85-90	2	9	8	19	11			9	14	34	53		10	10	30			
1804-00	90-95			4	4	9			2	6	17	21		4	4	15			
Summa		3,743	2,032	240	6,015	4,137	640	1,387	322	591	7,077	13,092	1,105	458	1,623	6,722			

Tabelle II.
Der Adel Schwedens am 1. Januar 1895.
Gräfliche und Freiherrliche Geschlechter.

1	2	Männlich				Weibliche						Adlige Frauen			17
		3	4	5	6	7	8	9	10	11	12	13	14	15	
Geburts- jahr	Alters- jahr	unverheiratet	verheiratet	Witwer und Geschiedene	Summa	unverheiratet	verheiratet		Witw. u. Gesch.	Summa	Summa	verheiratet mit Nicht-Adligen	verheiratet mit Adligen	Summa in den Geschlechtern geborene	Anmerkungen
							Adlige	Nicht- Adlige							
1894-90	0-5	112			112	108				108	220			108	Außerdem waren eine verheiratete Frau und 2 Witwen, alte nichtadliger Geburt, aber welche Altersangaben fehlen. Kol. 16 ist die Summe von Kol. 7, 14 und 15.
1889-85	5-10	122			122	126			126	248			126		
1884-80	10-15	126			126	102	1		102	228			102		
1879-75	15-20	116			116	111			111	229			111		
1874-70	20-25	126			126	101	14		113	259			131		
1869-65	25-30	123			123	85	34		133	259	16	14	131		
1864-60	30-35	66	40		107	60	34	2	135	242	25	34	144		
1859-55	35-40	33	66		103	49	42	5	135	238	22	45	141		
1854-50	40-45	24	64	4	90	33	22	3	93	183	31	35	99		
1849-45	45-50	17	52	2	71	20	25	5	87	158	21	38	79		
1844-40	50-55	14	57	5	76	15	19	10	80	156	17	34	66		
1839-35	55-60	15	56	9	80	19	25	12	89	169	20	33	72		
1834-30	60-65	10	53	4	67	22	17	7	84	151	18	32	89		
1829-25	65-70	6	48	11	65	15	15	11	73	138	25	42	68		
1824-20	70-75	4	28	11	43	8	3	15	54	97	19	28	69		
1819-15	75-80	6	13	9	28	8	2	11	29	57	8	16	32		
1814-10	80-85	3	6	6	15	6		10	20	35	6	10	22		
1809-05	85-90	2	1	3	6	2		4	7	13	1	4	7		
1804-00	90-95	1		1	1	1		1	3	4			1		
Summa		925	506	68	1,499	905	253	252	122	90	1,622	3,121	265	413	1,583

Tabelle III.

Der Adel Schwedens am 1. Januar 1895.
Adlige Geschlechter mit dazu gehörende gräfliche und freiherrliche.

Geburts- jahr	Alters- jahr	Männliche			Weibliche				Summa	Adlige Frauen				Anmerkungen		
		unverheiratet	verheiratet	Witwer und Geschlene	Summa	unverheiratet	verheiratet	Adlige		Nicht- Adlige	verheiratet mit Nicht-Adligen	verheiratet mit Adligen	Summa in den Geschlechtern geborenen			
1	2	3	4	5	6	7	8	9	10	11	12	13	14	15	16	17
1894-00	0-5	361			361	351						712			351	Außerdem waren 5 verheiratete Frauen und 5 Witwen, alle nichtadliger Geburt, über welche Altersangaben fehlen. Ein verheirateter Mann ist „unauffindbar“. Kol. 16 ist die Summe von Kol. 7, 14 und 15.
1889-85	5-10	410			410	368						778			368	
1884-80	10-15	380			380	379						759			379	
1879-75	15-20	390			390	378						773		1	383	
1874-70	20-25	345	8		353	308	21	54				737		40	370	
1869-65	25-30	270	62		339	264	35	123				765		100	402	
1864-60	30-35	183	127		310	207	39	173	1			736		129	368	
1859-55	35-40	133	159		305	162	48	177	2			707		148	362	
1854-50	40-45	91	205		306	136	59	154	3			694		155	345	
1849-45	45-50	56	185		22	114	45	108	10			570		131	294	
1844-40	50-55	36	197		15	108	46	93	20			564		151	317	
1839-35	55-60	36	173		21	106	28	94	23			543		118	279	
1834-30	60-65	39	126		15	83	30	67	26			459		121	258	
1829-25	65-70	24	119		12	91	18	51	24			409		80	214	
1824-20	70-75	29	71		25	75	10	30	41			342		78	194	
1819-15	75-80	18	68		22	50	6	5	26			260		64	143	
1814-10	80-85	6	18		8	35	2	1	12			106		29	78	
1809-05	85-90		8		5	9			5			40		9	23	
1804-00	90-95				3	8			1			17		4	14	
Summa		2,818	1,526	172	4,516	3,232	387	1,135	206	501	5,455	9,971	1,358	549	5,139	

Fahlbeck, Der schwedische Adel.

Tabelle IV.

Der Adel Finlands am 1. Januar 1895.
In Finnland und Russland wohnend.

Geburts- jahr	Alters- jahr	Männliche				Weibliche						Adlige Frauen			Anmerkungen		
		unverheiratet	verheiratet	Witwer und Geschiedene	Summa	unverheiratet	verheiratet	Witw. u. Gesch.	Nicht- Adlige	Adlige	Nicht- Adlige	Summa	verheiratet mit Nicht-Adligen	Witwen u. Ge- schiedene von Nicht-Adligen		Summa	Summa in den Geschlechtern geb. Frauen
1	2	3	4	5	6	7	8	9	10	11	12	13	14	15	16	17	18
1804-90	0-5	167			167	155						322				155	Wie die unter den Summen hinzugefügten Zahlen auswei- sen, fehlen für eine große Anzahl Personen Altersangab. Werden diese mitberechnet, so ist die Totalzahl der „zum Adel gehörigen“: männl. 1,814 weibl. 2,143 zus. 3,957
1889-85	5-10	146			146	157						303				157	
1884-80	10-15	159			159	149						308				149	
1879-75	15-20	167			167	109						337	4		4	173	
1874-70	20-25	153		8	161	127		1				322	20		20	154	
1869-65	25-30	133		1	168	110	7	26			1	367	48	2	50	180	
1864-60	30-35	93		1	181	87	19	66			3	270	60	4	64	170	
1859-55	35-40	43		5	131	47	18	65			7	139	59	8	67	134	
1854-50	40-45	34		98	136	44	21	59			9	136	43	15	58	126	
1849-45	45-50	20		4	91	44	10	42			22	216	51	17	68	129	
1844-40	50-55	8		1	70	37	15	33			115	185	32	19	51	111	
1839-35	55-60	13		2	61	23	6	27			92	153	10	21	31	71	
1834-30	60-65	12		6	66	25	1	25			83	149	10	19	29	68	
1829-25	65-70	1		30	40	23	1	7			69	109	13	21	34	66	
1824-20	70-75	5		7	39	16		4			62	101	4	15	19	52	
1819-15	75-80	1		5	15	18	1	2			42	57	2	20	22	47	
1814-10	80-85	2		9	13	7		4			18	31	1	6	7	18	
1809-05	85-90	1		2	1	2		2			6	7		3	3	7	
1804-00	90-95					2					3	3		2	2	5	
Summa		1,158	600	54	1,812	1,240	123	419	80	190	2,052	3,864	357	172	529	1,972	
		+ 2			+ 2		+ 1	+ 57		+ 33	+ 91	+ 93	+ 1		+ 1	+ 2	

Tabelle V.

Analyse von 825 ausgestorbenen Geschlechtern.

Zweigliedsgeschlechter.

Anzahl 381.

Glieder	Männliche gestorbene als:				Weibliche:		Kinderlose Ehen
	Unmündig	Mündig unverheir.	Verheir. od. Witwer	Summa	Im Geschlechte geborene	Ins Geschlecht verheiratet.	
I	—	—	393	393	—	516	70
II	413	407	167	987	993	189	117
III	—	—	—	—	111	—	—
Sa.	413	407	560	1380	1104	705	—

Dreigliedsgeschlechter.

Anzahl 237.

Glieder	Männliche gestorbene als:				Weibliche:		Kinderlose Ehen
	Unmündig	Mündig unverheir.	Verheir. od. Witwer	Summa	Im Geschlechte geborene	Ins Geschlecht verheiratet.	
I	—	—	243	243	—	331	31
II	255	254	387	896	787	454	90
III	298	254	92	644	746	102	64
IV	—	—	—	—	73	—	—
Sa.	553	508	722	1783	1606	887	—

Viergliedsgeschlechter.

Anzahl 127.

Glieder	Männliche verstorben als:				Weibliche:		Kinderlose Ehen
	Unmündig	Mündig unverheir.	Verheir. od. Witwer	Summa	Im Geschlechte geborene	Ins Geschlecht verheiratet.	
I	—	—	145	145	—	186	20
II	159	126	226	511	399	275	47
III	197	141	233	571	476	277	64
IV	172	100	50	322	407	55	32
V	—	—	—	—	44	—	—
Sa.	528	367	654	1549	1326	793	—

Fünfgliedsgeschlechter.

Anzahl 49.

Glieder	Männliche gestorben als:				Weibliche:		Kinderlose Ehen
	Unmündig	Mündig unverheir.	Verheir. od. Witwer	Summa	Im Geschlechte geborene	Ins Geschlecht verheiratet.	
I	—	—	50	50	—	70	11
II	36	48	106	190	151	135	24
III	117	79	137	333	283	170	37
IV	107	61	94	262	244	104	25
V	56	48	21	125	148	24	17
VI	—	—	—	—	16	—	—
Sa.	316	236	408	960	842	503	—

Anmerkung. Während die männlichen Personen nach dem Zivilstand und dem Alter, zur Zeit ihres Todes, aufgeführt sind, sind die weiblichen Mitglieder nur nach ihrer Zugehörigkeit zum Geschlechte, d. h. entweder als in demselben geboren oder verheiratet aufgenommen. Ist die Frau also sowohl im Geschlechte geboren wie verheiratet, so wird sie zweimal aufgeführt. — Die Gliederrechnung geschieht nur nach der Manneseite. Der Anfang derselben ist der „Stammvater“, der erste gadelte (baronisierte) oder naturalisierte. Zuweilen kommt es vor, daß zwei und

Sechsgliedsgeschlechter.

Anzahl 25.

Glieder	Männliche gestorben als:				Weibliche:		Kinderlose Ehen
	Unmündig	Mündig unverheir.	Verheir. od. Witwer	Summa	Im Geschlechte geborene	Ins Geschlecht verheiratet.	
I	—	—	28	28	—	39	4
II	24	24	45	93	56	51	5
III	32	24	54	110	106	62	12
IV	34	25	57	116	105	63	9
V	37	39	40	116	114	41	7
VI	18	19	10	47	68	10	7
VII	—	—	—	—	3	—	—
Sa.	145	131	234	510	452	266	—

Siebgliedsgeschlechter.

Anzahl 6.

Glieder	Männliche gestorben als:				Weibliche:		Kinderlose Ehen
	Unmündig	Mündig unverheir.	Verheir. od. Witwer	Summa	Im Geschlechte geborene	Ins Geschlecht verheiratet.	
I	—	—	7	7	—	9	1
II	6	2	11	19	30	12	2
III	4	13	17	34	21	21	7
IV	12	6	10	28	38	12	1
V	11	5	14	30	26	14	2
VI	13	3	7	23	19	7	1
VII	2	6	3	11	11	3	1
VIII	—	—	—	—	3	—	—
Sa.	48	35	69	152	148	78	—

mehr Geschwister gleichzeitig unter einem Namen und einer Nummer geadelt wurden. Sind diese unverheiratet gestorben oder sind es Frauen gewesen, so sind sie hier nicht aufgenommen; sonst sind sie, wie in den Genealogien, als ein Geschlecht betrachtet worden. Im übrigen sind die Geschlechter auf „selbständige“ Geschlechter, von denen jedes, außer dem Stammvater selber, alle aus ihnen hervorgegangenen Zweige und Teilgeschlechter umfaßt, reduziert worden. Adoptierte Geschlechter oder Geschlechterzweige sind dagegen als jedes für sich selbständig behandelt. Das Ende der Gliederkette bildet der nach Gliedern gerechnete letzte männliche Sprößling, sei es, daß dieser dem Stammgeschlecht oder einem davon abgeleiteten Zweiggeschlechte angehörte.

Tabelle VI.

Analyse von 571 lebenden Geschlechtern.

Zweigliedsgeschlechter.

Anzahl 9:

Glieder	Männliche:				Weibliche:		Kinderlose Ehen
	Unmündig	Mündig unverheir.	Verheir. od. Witwer	Summa	Im Geschlechte geborene	Ins Geschlecht verheiratet.	
I	—	—	5+4	5+4	—	8+4	—
II	4+1	4+8	+5	8+14	13+13	+5	3
III	—	—	—	—	+1	—	—
Summa	4+1	4+8	5+9	13+18	13+14	8+9	—

Dreigliedsgeschlechter.

Anzahl 43.

Glieder	Männliche:				Weibliche:		Kinderlose Ehen
	Unmündig	Mündig unverheir.	Verheir. od. Witwer	Summa	Im Geschlechte geborene	Ins Geschlecht verheiratet.	
I	—	—	43	43	—	50+1	1
II	30	25+7	34+38	89+45	87+44	35+50	(8+3)
III	42+20	11+55	1+18	54+93	37+107	1+19	—
IV	—	—	—	—	+14	—	—
Summa	72+20	36+62	78+56	186+138	124+165	86+70	—

Anmerkung. Die Statistik über die lebenden Geschlechter ist, jedoch unter Beobachtung der unten genannten Verschiedenheiten und Abweichungen, nach denselben Prinzipien ausgeführt wie die über die ausgestorbenen.

Die Zählung umfaßt die Zeit bis zum Jahre 1900 und teilweise noch länger oder so weit wie die „Nya Ättartaflorna“ gehen, wobei Lebende durch das Zeichen + vor ihrer Zahl ausgezeichnet sind. Lebende männliche Personen sind in der Alters- und Zivilstandsgruppe aufgeführt, der sie zu dieser Zeit angehörten, die Toten in dem

Viergliedsgeschlechter.

Anzahl 67.

Glieder	Männliche:				Weibliche:		Kinderlose Ehen
	Unmündig	Mündig unverheir.	Verheir. od. Witwer	Summa	Im Geschlechte geborene	Ins Geschlecht verheiratet.	
I	—	—	68	68	—	84	8
II	57	45 + 2	116 + 19	218 + 21	177 + 16	113 + 39	16 + 2
III	59 + 4	57 + 44	61 + 101	177 + 149	125 + 158	45 + 131	(17 + 7)
IV	45 + 103	11 + 84	2 + 22	58 + 209	42 + 196	4 + 22	—
V	—	—	—	—	1 + 28	—	—
Summa	161 + 107	113 + 130	247 + 142	521 + 379	345 + 398	246 + 192	—

Fünfgliedsgeschlechter.

Anzahl 100.

Glieder	Männliche:				Weibliche:		Kinderlose Ehen
	Unmündig	Mündig unverheir.	Verheir. od. Witwer	Summa	Im Geschlechte geborene	Ins Geschlecht verheiratet.	
I	—	—	102	102	—	129	9
II	119	76	221 + 1	416 + 1	332 + 1	253 + 7	27
III	168	102 + 18	270 + 64	540 + 82	401 + 89	240 + 117	(53 + 6)
IV	156 + 28	82 + 110	102 + 199	340 + 337	308 + 341	88 + 224	—
V	85 + 206	24 + 93	4 + 36	113 + 335	103 + 328	8 + 35	—
VI	—	—	—	—	4 + 21	—	—
Summa	528 + 234	284 + 221	699 + 300	1511 + 755	1148 + 780	718 + 383	—

Stand, den sie beim Tode hatten. Sind mehrere Geschwister oder Verwandte gleichzeitig geadelt, um ein Geschlecht zu bilden, so sind nur der oder diejenigen mitgerechnet, deren Linien noch fortleben. Die übrigen (mit ihren Linien) sind ausgeschlossen. Dagegen sind natürlich alle von ein und demselben Stammvater ausgegangenen Linien und Zweigggeschlechter, mögen sie ausgestorben oder noch lebend sein, in ein Geschlecht zusammengeführt. Die Aussonderung der im Auslande ansässigen Zweige ist in der Weise vorgenommen, daß die Männer, die ausgewandert oder im Auslande (in Finland, Pommern u. s. w.) geblieben sind, in ihrem Gliede und in dem Zivilstand, den sie bei der Auswanderung hatten, aufgeführt sind, aber nicht ihre Frauen, wenn sie verheiratet waren, und natürlich ebensowenig ihre Kinder.

Sechsgliedsgeschlechter.

Anzahl 99.

Glieder	Männliche:				Weibliche:		Kinderlose Ehen
	Unmündig	Mündig unverheir.	Verheir. od. Witwer	Summa	Im Geschlechte geborene	Ins Geschlecht verheiratet.	
I	—	—	99	99	—	129	9
II	115	107	223	445	324	269	41
III	191	100	277	568	502 + 5	307 + 9	46
IV	199	141 + 25	241 + 50	581 + 75	500 + 81	216 + 100	(42 + 4)
V	142 + 34	72 + 127	86 + 188	300 + 349	284 + 293	71 + 223	—
VI	62 + 174	16 + 115	5 + 26	83 + 315	73 + 320	2 + 29	—
VII	—	—	—	—	1 + 15	—	—
Summa	709 + 208	436 + 267	931 + 264	2076 + 739	1684 + 714	994 + 361	—

Siebgliedsgeschlechter.

Anzahl 112.

Glieder	Männliche:				Weibliche:		Kinderlose Ehen
	Unmündig	Mündig unverheir.	Verheir. od. Witwer	Summa	Im Geschlechte geborene	Ins Geschlecht verheiratet.	
I	—	—	112	112	—	164	18
II	155	129	257	541	434	337	57
III	243	166	361	770	669	418	71
IV	256	155 + 3	447 + 6	858 + 9	815 + 7	487 + 27	97
V	249 + 2	190 + 61	363 + 174	802 + 237	681 + 257	323 + 273	(80 + 13)
VI	237 + 118	89 + 263	91 + 295	417 + 676	378 + 652	63 + 339	—
VII	74 + 332	12 + 136	3 + 26	89 + 494	81 + 464	+ 29	—
VIII	—	—	—	—	2 + 21	—	—
Summa	1214 + 452	741 + 463	1634 + 501	3589 + 1416	3060 + 1401	1792 + 668	—

Achtgliedsgeschlechter.

Anzahl 83.

Glieder	Männliche:				Weibliche:		Kinderlose Ehen
	Unmündig	Mündig unv. verheir.	Verheir. od. Witwer	Summa	Im Ge. schlechte geborene	Ins Ge. schlecht verheiratet.	
I	—	—	84	84	—	123	8
II	59	80	189	328	284	230	43
III	174	105	264	543	466	327	49
IV	255	175	369	799	717	432 + 1	83
V	299	180 + 3	409 + 18	888 + 21	801 + 27	447 + 45	78 + 2
VI	267 + 3	141 + 68	296 + 162	704 + 233	634 + 256	270 + 250	(61 + 9)
VII	209 + 97	72 + 236	53 + 291	334 + 624	296 + 640	55 + 308	—
VIII	80 + 279	9 + 86	+ 16	89 + 381	69 + 361	2 + 14	—
IX	—	—	—	—	+ 10	—	—
Summa	1343 + 379	762 + 393	1664 + 487	3769 + 1259	3267 + 1294	1886 + 618	—

Neungliedsgeschlechter.

Anzahl 46.

Glieder	Männliche:				Weibliche:		Kinderlose Ehen
	Unmündig	Mündig unv. verheir.	Verheir. od. Witwer	Summa	Im Ge. schlechte geborene	Ins Ge. schlecht verheiratet.	
I	—	—	46	46	—	65	4
II	37	58	117	212	160	136	19
III	86	79	170	335	286	209	44
IV	127	92	194	413	392	228	48
V	152	85	217	454	437	233	45
VI	163	95 + 2	197	455 + 2	388 + 9	198 + 13	30
VII	94	65 + 28	126 + 117	285 + 145	240 + 173	109 + 162	—
VIII	103 + 101	40 + 141	21 + 143	164 + 385	128 + 377	11 + 159	—
IX	30 + 143	+ 24	+ 4	30 + 171	25 + 181	2 + 22	—
Summa	792 + 244	514 + 195	1088 + 264	2394 + 703	2056 + 740	1191 + 356	—

Zehngliedsgeschlechter.

Anzahl 12.

Glieð	Männliche:				Weibliche:		Kinderlose Ehen
	Unmündig	Mündig unverheir.	Verheir. od. Witwer	Summa	Im Geschlechte geborene	Ins Geschlecht verheiratet.	
I	—	—	12	12	—	18	1
II	8	12	27	47	28	34	6
III	20	21	39	80	56	55	9
IV	23	20	51	94	103	62	9
V	36	25	58	119	121	64	9
VI	33	21+1	69+4	123+5	113+4	78+3	11
VII	56	27+18	72+18	155+36	131+34	68+30	12
VIII	39+7	24+25	31+42	94+74	75+104	18+61	—
IX	21+39	2+39	1+22	24+100	27+114	1+20	—
X	3+26	+2	—	3+28	3+15	—	—
Summa	230+72	152+85	360+86	751+243	657+271	398+114	—