

Alliancen  
der Familie  
von Flan ss.

[ 1883 ]

H. H. W.  
1057

Aus dem Nachlaß  
von  
Peter Göring  
† 27. August 1927.  
Geschenk  
seiner Kinder

lyg.  
5

H. H. W. 1057  
2  
ke



### Alliancen der Familie von Flanss.

1. *v. Arnim.* a) Ursula, Gem. Georgs F. auf Köpenick 1518. — b) Anna, † 1595, Gem. Kurds F. auf Glienicke.
2. *v. Bardeleben,* N., Gem. N. F. 15.. (?).
3. *v. Barfus.* a) Paul † 155., Gem. Anna F. — b) Gertrud, Gem. 1553 Bartel F. auf Angermünde. — c) Marie Karoline Philippine, Gem. 1795 August Ferdinand F.
4. *v. Bary,* Johann, Gem. Elisabeth Hedwig F. 164.
5. *v. Behr.* a) Otto, Gem. Ursula F. 1603. — b) Christoph Julius, Gem. Barbara Sophie F. 164..
6. *v. Bendeleben.* a) Dietrich Wilhelm, Gem. 1628 Barbara F. — b) Wilhelm Adolf, Gem. 1644 Martha Katharina F.
7. *v. Berfelde,* N.. Gem. N. F. 16...
8. *v. Betsch,* Katharina, Gem. 1601 Hans F. auf Buchholz.
9. *v. Bettin,* Barbara, Gem. Kurd F. auf Glienicke 1572.
10. *v. Bogdanowski,* Ludwig Adam, † 1747, Gem. Sophie Charlotte F.
11. *v. Bondeli,* Johann Erhard, Gem. 1700 Veronika Tugendreich F.
12. *v. Bredow.* a) Nikolaus, Gem. Anna F., † 1578. — b) Joachim, Gem. Ursula F. 156.. — c) Katharina, Gem. 1555, Christoph F. auf Wittbrietzen.
13. *v. Brösigke,* Karl Christoph, Gem. Marie Elisabet Gottliebe F., † 1803.
14. *v. Buddenbrock,* Helene Juliane, Gem. 1699 Dietrich Friedrich F. auf Schönwalde.

36. d. 7471

15. *v. Cortenbach*, Adolfa, Gem. 1623 Johann Adam F. auf Overbach.
16. *v. Dacheröden*, Sibylla, Gem. Wilhelm F. auf Kannawurf 158..
17. *v. Dewitz*, Marie Auguste Miranda, Gem. 1872 Reinhold F.
18. *v. Diericke*, N., Gem. Joachim Friedrich F. auf Baumgarten 165..
19. *v. Döberitz*, Heino, Gem. Margarethe F. 154..
20. *v. Dreyancker*, Adolfa Konstantia, Gem. 1675 Georg Ernst F. auf Kannawurf.
21. *v. Egloffstein*, Adam Friedrich, Gem. 1666 Esther F.
22. *v. (?) Fiedler*, Margarethe, Gem. 1667 Dietrich Theophil F. auf Schönwalde.
23. *v. Flanss*. a) Adam Ehrenreich auf Wittbrietzen, Gem. Magdalene 1666. — b) Henning Ehrenreich, Gem. 1681 Anna Marie.
24. *v. Friedeborn*, Alexandrine Dorothea, Gem. Kurd Friedrich F., † 1763.
25. *v. Galen*, Anna, Gem. 1661 Georg Ernst F. auf Kannawurf.
26. *v. Gattenhofen*, Marie Barbara, Gem. Andreas Friedrich F. auf Auklappen 1710.
27. *v. Gleissenthal*, Gottfried Ehrenreich, Gem. Katharina Magdalene F., † 1728.
28. *v. Götz*, Albrecht, Gem. Helene Dorothea F. † 1732.
29. *v. d. Goltz*, Georg Wilhelm, Gem. 1693 Esther F.
30. *v. Grabowski*, Johann Christoph, Gem. 1760 Elisabet Albertine F.
31. *v. Grelten-Prell*, Anna Barbara, Gem. 1754 Johann Karl F.
32. *v. d. Gröben*, Anna Ursula, Gem. 1734 Joachim Christoph F. auf Ziethen.
33. *v. Gross*, N., Gem. Katharina Elisabet F. 1692.
34. *v. Hake*. a) Anna, Gem. Dietrich F. auf Potsdam

1594. — b) Joachim, Gem. Barbara F. 1611. — c) Ernst, Gem. 1639 Anna Elisabet F. — d) Elisabet Gottliebe, Gem. 1696 Henning Ehrenreich F. auf Ziethen. — e) Johanna Charlotte, Gem. 1738 Joachim Christoph F. auf Ziethen.

35. *v. Hayn*, Margarethe, 1395 Wittve von Dietrich F. auf Rodameuschel.

36. *v. Hoensbruch*, Freiherr, Walter Franz, Graf von Genel, Gem. 1654 Marie Sybilla, Freiin v. F.

37. *v. Holtzendorff*. a) Hippolyta, Gem. 1580 Heinrich F. auf Machenow. — b) Dietrich, Gem. Katharina F. 1621.

38. *v. Imbsland*, Freih., Johann Ignatz zu Thurnstein, Gem. 1643 Salome F.

39. *v. Kahlenberg*. a) Hedwig, 1512 Braut von Bartel F. — b) Katharina, Gem. 1575 Georg F. auf Machenow. — c) Barbara, Gem. Heinrich F. auf Machenow 157..

40. *v. Kalkstein*, Amalie Charlotte, Gem. 1709 Adam Christoph F.

41. *v. Kalnein*, Karl Johann, Gem. 1741 Elisabet Albertine F.

42. *v. Kanitz*, Elias, † 1699, Gem. Marie Elisabet F.

43. *v. Klitzing*. a) Andreas, Gem. 1552 Barbara F. — b) Anna, Gem. 1554 Georg F. auf Machenow.

44. *v. Klützow*. a) Otto, † 1597, Gem. Ursula F. — b) Anna, † 1609, Gem. Hans F. auf Wittbrietzen.

45. *v. Kochberg*, N., Tochter von Johann v. K., Gem. Heinrich F. zu Reinstedt 1387.

46. *v. Köckritz*, Kaspar, Gem. 1521 Anna F.

47. *v. Königsmark*, Christoph, Gem. Elisabet F. 1496.

48. *v. Krummensee*. a) Hartwig, Gem. 1609 Ursula F. — b) Alexander Christian, Gem. Barbara Sophie F., † 1675.

49. *v. Kruse*, Axel, Gem. Ursula Sabine F. 164..

50. *v. Kunheim*, Barbara, Gem. Albrecht Theophil F. auf Anglitten, † 1651.

51. *v. Lesgewang*. a) Margarethe, Gem. Andreas F.

- auf Wohnsdorf 1555. — b) Esther Elisabet, Gem. 1675  
 Wolf Dietrich F. auf Plauen. — c) Christoph Albrecht, Gem.  
 1693 Marie Juliane F. — d) Siegmund Albrecht, † 1737,  
 Gem. Sophie Charlotte F.
52. *v. Leuthorst*, Dorothea, † 1652, Gem. Georg  
 Christoph F. auf Obertopfstedt.
53. *v. (d.) Liepe*. a) N., Gem. Anna Margarethe F.  
 1676. — b) Georg Ernst, Gem. 1700 Marie Elisabet F.
54. *v. Lossow*, Kaspar, Gem. Anna F. 1623.
55. *v. d. Marwitz*, Sophie, Gem. Dietrich F. auf Treb-  
 bin, † 1546.
56. *v. Mörner*, Otilie, Gem. 1627, Hans F. auf Zellin.
57. *v. Mokritzki*, Apollo, Gem. Sophie F. 1613.
58. *v. Moltke*, Bogislav Ernst, Gem. Elisabet F. 1610.
59. *v. Münch*, N., Gem. 166. Veronika Elisabet F.
60. *v. d. Ölsnitz*, Marie, Gem. Dietrich F. auf Wohns-  
 dorf 1636.
61. *v. Ölssen*, Otto Wilhelm, † 1689, Gem. Esther F.
62. *v. Oppen*. a) Rühle, Gem. 1480 Elisabet F. —  
 b) Abraham, Gem. Marie F., † 1600. — c) Adam, Gem.  
 Anna F., † 1609. — d) Veronika, † 1620, Gem. Dietrich F.  
 auf Ziesar.
63. *v. Ostau*, Daniel, Gem. Katharina Elisabet F. 1675.
64. *v. Parck*, Wilhelm (al. Hans), Gem. Anna F. 1580.
65. *v. Pfuhl*, Magdalene Eleonore, Gem. Joachim  
 Friedrich F. auf Baumgarten 164..
66. *v. Pilgram*, Johann Ernst, Gem. Anna Marie F. 1675.
67. *v. Polentz*. a) Anna, Gem. Albrecht F. auf Wohns-  
 dorf 1580. — b) Wilhelm Adolf, † 1747, Gem. Marie Eli-  
 sabet F.
68. *v. Polkein*, N., Gem. Theophil F. auf Schönwalde 158..
69. *v. Pröck*. a) Joachim, Gem. Dorothea F. 167..  
 b) Friedrich Wilhelm, † 1737, Gem. Marie Katharina F.
70. *v. Promnitz*, Anna, Gem. Friedrich F. 15... .
71. *v. Rauter*, Ernst Ludwig, † 1738, Gem. Marianne  
 Esther F.

72. *v. Redern*. a) Adam, Gem. Anna 1599. —  
 b) Elisabet, Gem. 1611 Dietrich F. auf Baumgarten.
73. *v. Reineck*, Marie, Gem. Oswald F. auf Kannawurf 1598.
74. *v. Reinhold*, Johann Ernst, Poln. Major, † 1784, Gem. Ernestine Karoline Johanna F.
75. *v. Reiszwitz*, Freih., Friedrich Wilhelm Heinrich Eugen, Gem. 1817 Luise Henriette Natalie F.
76. *v. Rabbeck*, Katharina, Gem. Christoph F. auf Schönermark, † 1573.
77. *v. Richter*, Wilhelmine Ernestine Helene, Gem. 1794 Johann Jacob F. auf Friedrichsheide.
78. *v. Rippen*, Katharina, Gem. 1673 Melchior F. auf Drangsitten.
79. *v. Rochow*, Dietrich, Gem. Ursula F., † 1586.
80. *v. Röbel*, Hans Christoph, Gem. 1623 Elisabet Marie F.
81. *v. Rohr*, Margarethe, Gem. Kaspar F. auf Fürstenwalde, † 1595.
82. *v. Rothkirch*, Hans, Gem. 1627 Katharina Margarethe F.
83. *v. Rottermund*, Joseph, Poln. General, Gem. Eleonore Konstantia F. † 1797.
84. *v. Sack*. a) N. auf Butterfelde, Gem. Katharina F. 154. — b) N. auf Redden, Gem. Elisabeth Katharina F. 1660.
85. *v. Schätzel*. a) Martha, Gem. Kurd F. auf Kannawurf 1610. — b) Wilhelm Fabian, Gem. 1784 Marie Charlotte Friederike F.
86. *Schenk v. Geyern*, Elisabet, Gem. Friedrich F. 162. .
87. *Schenk Freiin zu Tautenburg*, Anna Marie, Gem. 1644 Dietrich F. zu Wohnsdorf.
88. *v. Schertwitz*, Ludwig, Gem. Katharina F. 158. .
89. *v. Schierstedt*, Magdalene, Gem. 1607 Georg F. auf Wittbrietzen.
90. *v. Schimonski*, Susanna Katharine, † 1660, Gem. Johann Kaspar F., Poln. General.

91. *v. Schlabrendorf*, Sophie, Gem. Hans F. auf Wittbrietzen 156..

92. *v. Schlieben*. a) Adam, Gem. 1585 Barbara F. — b) Elisabet, Gem. 1598 Albrecht Friedrich F. auf Wohnsdorf. — c) Hans Georg, Gem. Marie Elisabet F. 1650. — d) Georg Adam, Gem. Esther F. † 1682. — e) Anna Marie, 1. Gem. 1669 v. Andreas F. auf Wohnsdorf. — f) Anna Barbara, 2. Gem. des vor. 1685 — g) Andreas Ernst, Gem. 1699 Marianne Esther F. — h) Johann Ernst, Gem. Luise Gottliebe F. 173..

93. *v. d. Schulenburg*, Anna, Gem. 1587 Otto F. auf Potsdam.

94. *v. Stechow*, Eggert, Gem. Sabina F. 1587.

95. *v. Sparr*, Christoph, Gem. Elisabet F. 155..

96. *v. Stutterheim*, N., † 1518, Gem. Heinrich F.

97. *v. Thielau*, Friederike Erdmuth, Gem. Hans Ehrenreich F., † 1745.

98. *Thiesel v. Daltitz*, Christoph, Gem. Anna 163..

99. *v. Thümen*, Melchior, Gem. 1668 Anna Elisabet F.

100. *v. Trebra*. a) Sidonie, Gem. 1629 Kurd Heinrich F. auf Kannawurf. — b) N., Gem. 1690 Beata Elisabet F.

101. *Truchsess v. Wetzenhausen*, Anna, Gem. 1584 Melchior F. auf Anglitten.

102. *v. Uchtenhagen*, Sophie, Gem. Georg F. auf Köpenick 1496.

103. *Vitzthum v. Eckstedt*, Hartmann, Gem. 1615 Angelika F.

104. *v. Waldow*, Anna Magdalene, Gem. Henning Christoph F. auf Grünow, † 1640.

105. *v. Wallenrod*, Katharina, Gem. Sebastian F., † 1592.

106. *v. Werthern*. a) Georg Friedrich, Gem. Sophie F. 167.. — b) Samuel Ehrenreich, Gem. 1740 Dorothea Elisabet F.

107. *v. Wiedebach*, N., Gem. Andreas F. auf Radensdorf 1608.



108. *v. Wilderau*, Margarethe, Gem. Christoph Theophil F. auf Schönwalde, † 1601.

109. *v. Wolff gen. Metternich*, Irmgard, Gem. Joachim F., † 1609.

110. *v. Wulffen*. a) Jobst, Gem. 1579 Sabina F. — b) Marie, Gem. 1591 Henning F. auf Glienicke. — c) Anna, Gem. 1609 Kurd F. auf Wittbrietzen.

111. *v. Zezschwitz*, Christiane Sophie, Gem. 1762 Johann Gottfried F., Poln. Kapitän.

112. *v. Zieten*, Heinrich Karl Otto August, Major, Gem. 1819 Adelheid F.

113. *v. Zitzewitz*, Matthias, Gem. Tugendreich F. 1630.

Marienwerder.

*R. v. Flanss*, Pastor.

## Die Wappenbeschreibungen

in H. Grote's Stammtafeln

zusammengestellt von **J. Grafen von Oeynhausen.**

Grote's vorzügliche Stammtafeln, auf deren Werth schon früher im Deutschen Herold\*) hingewiesen ist, sind trotz ihres reichen Inhalts und trotz der handlichen Form, welche, im Gegensatz zu den übrigen umfangreichen ähnlichen Werken, es gestattet, dieses Buch wie einen genealogischen Bädcker stets bei sich zu führen, dennoch in weiteren Kreisen noch verhältnissmässig unbekannt geblieben. Es mag dies zum Theil daran liegen, dass ein flüchtiger Blick in dieselben wohl nur Wenige erkennen lassen wird, welchen Schatz reicher Kenntnisse und gediegener Forschungen diese anscheinend dünnen Tabellen enthalten, und wir möchten daher das Werk hier nochmals allen Geschichtsfreunden aufs Wärmste empfehlen, denen dasselbe ohne Zweifel nach kurzer Bekanntschaft ein unentbehrlicher Begleiter werden wird.

Um einen Begriff von dem hohen Werthe desselben auch für die Heraldik zu geben, bringe ich nachstehend das Verzeichniss aller Wappenbeschreibungen, welche darin mit unübertrefflicher Klarheit und Kürze gegeben sind und welche dieses Buch zu einer Auskunftsquelle machen, deren Benutzung vieles zeitraubende Suchen in den verschiedensten, oft schwer zu erlangenden Werken erspart.

Da das Inhaltsverzeichniss am Schlusse der Stammtafeln nur etwa  $\frac{3}{5}$  der gegebenen Wappenbeschreibungen nachweist, so hoffe ich, mit der nachstehenden Zusammenstellung eine willkommene Gabe zu bieten.

\*) Jahrgang 1877, S. 149.

- Acciaioli 449. | Aschersleben 220. | Bergen op Zoom 287.  
 Achaja 446. | Asprenont 154, 291. | Bergheim 166.  
 Adorno 374. | Athen 448. | Berghes 285.  
 Aërschot 257. | Augsburg 478. | Berlaër (Berthout)  
 Aglei 465. (Aqui- | Aumale 66. | 283.  
 leja) 470. | Auvergne 327. | Bernburg 220.  
 Ahaus 464. | Baden 99, 530. | Berri 307.  
 Albanien 424. | Badenweiler 339, | Berthout 283.  
 Albret 381, 544. | 530. | Bettingen 175.  
 Aldenburg 526. | Baër 180. | Biron 435.  
 Alençon 304. | Baiern 72. | Bitsch 153.  
 Alfter 179. | Ballenstedt 218. | Blankenberg 160.  
 Alpen 178, 195. | Bamberg 475. | Blankenburg 235.  
 Ameiden 193. | Bar 335, 532. | Blankenhain 247.  
 Angoulême 307. | Barbançon 295. | Blankenheim 170,  
 Anhalt 220. | Barby 234. | 175.  
 Anholt 178. | Barcelona 385. | Blois 325.  
 Anjou 302, 307, | Basel 480. | Böhmen 412, 545.  
 309, 321, 445. | Batenburg 277. | Bolanden 137.  
 Antiochien 452. | Bathory 410. | Bordeaux 330.  
 Appiano 372. | Bautershem 285. | Borkeloo 277.  
 Aquileja 470. | Baux 333. | Borken 464.  
 Aragon 385, 544. | Béarn 330. | Borsselen 289.  
 d'Aragonia 379. | Beaucignies (Horn) | Bosnien 424.  
 Arberg 339. | 274. | Bouillon 257, 537.  
 Aremburg 184, 295. | Beauharnais 311. | Boulogne 329, 542.  
 Arenfels 148. | Bedbur 179. | Bourbon 299, 304.  
 Arkel 281. | Beninga 525. | Brabant 257.  
 Arlai 341. | Bentheim 194. | Braganza 389.  
 Armagnac 66. | Bentink 526. | Brandenburg 225,  
 Armenien 456. | Bentivoglio 363. | 226, 515, 536  
 Arnsberg 182. | Berg (s Heeren- | (Bisthum).  
 Arnstadt 244. | berg) 278. | Brandis 118.  
 Arnstein 234. | Berg (am Rhein) | Brasilien 389.  
 Artois 270, 302, | 165. | Brauneck 529.  
 538.

- |                                  |                              |                                       |
|----------------------------------|------------------------------|---------------------------------------|
| Braunschweig 202,<br>534.        | Castilien 382, 389.          | Cronenburg 175.                       |
| Breda 257, 287.                  | Catalonien 385.              | Culemburg 280.                        |
| Brederode 193, 269.              | Cerda 382.                   | Curland 435.                          |
| Bregenz 467, 546.                | Châlon - sur - Saône<br>341. | Cuyk 279.                             |
| Breisgau 69.                     | Champagne 314.               | Cypren 454, 461.                      |
| Bremen 506.                      | Champ-litte 446.             | <b>Dachstuhl</b> 116.                 |
| Brena 229.                       | Chasteler 70.                | Dagsburg 154.                         |
| Breslau 518                      | Chatelet 70.                 | Dalmatien 421.                        |
| Bretagne 319.                    | Châtillon-sur-Marne<br>325.  | Dampierre 258.                        |
| Breuberg 135.                    | Chevreuse 66.                | Dampierre = S. Di-<br>zier 258.       |
| Brienne 448.                     | Chini 272.                   | Danebrog 401.                         |
| Brookmerland (zum<br>Brook) 200. | Chur 481.                    | Dänemark 401, 406.                    |
| Bronchorst 277.                  | Cibo 369.                    | Daun 173.                             |
| Brosse 325.                      | Cilli 465.                   | Dauphin v. Auver-<br>gne 327.         |
| Broyes 336.                      | Clermont - Tonnière<br>543.  | Dauphin von Vien-<br>nois 326 u. 299. |
| Bruchhausen 199.                 | Cleve 168.                   | Dauphin von Fauci-<br>gni 299.        |
| Büdingen 134, 148.               | Cöln 494.                    | Delmenhorst 199.                      |
| Bügey 342.                       | Commerci 542.                | Deutscher Orden,<br>521.              |
| Buoncampagno 372.                | Condé 309.                   | Deutscher Orden<br>Grossmeister 521.  |
| Büren in Holland<br>281.         | Constantinopel 445.          | Deutsche Könige 31,<br>528.           |
| Burgund 299, 307,<br>341.        | Constanz 479.                | Dezana 370.                           |
| Byzant 442.                      | Conti 309.                   | Dhaun 160.                            |
|                                  | Correggio 368.               | Diepholz 197.                         |
|                                  | Corsica 374.                 | Diest 289.                            |
|                                  | Corswaren 273.               | Dietz 140.                            |
| Calw 462.                        | Corvei 504.                  | Dillingen 546.                        |
| Cambrai 497.                     | Cotignola 367.               | Dithmarschen 211,<br>535.             |
| Camerino 366.                    | Courtenai 301, 445.          |                                       |
| Camin 515.                       | Covern 148.                  |                                       |
| Cantelmi 370.                    | Cranendonk 274.              |                                       |
| Carenci 304.                     | Craon 323.                   |                                       |
| Carignano 345.                   | Crichingen 163.              |                                       |
| Carrara 363.                     | Croï 292.                    |                                       |
| Castell 88.                      |                              |                                       |

- |                     |                    |                    |
|---------------------|--------------------|--------------------|
| Dombes 309.         | Farnese 358.       | Gennepe 277.       |
| Donzy 323.          | Faröer 407.        | Genua 374.         |
| Dorpat 522.         | Faucigni 342.      | Geroldseck 113,    |
| Dreux 301.          | Ferrara 356.       | 161.               |
| Düffel (Berthout)   | Ferrero 373.       | Glaz 419.          |
| 283.                | Fielding 467.      | Gleichen 247.      |
| Durazzo 302.        | Fiesco 373.        | Glimes 285.        |
| Dürbuy 201.         | Flandern 258, 445. | Gonfaloniere-Amt   |
| Düvenvorde 278.     | Flodorf 291.       | 358.               |
| Dyck 179.           | Florange 63.       | Gonzaga 354.       |
|                     | Florenz 351.       | Görlitz 545.       |
| Eberstein 108, 204, | Foix 330.          | Görz 71.           |
| 556.                | Forbach 137.       | Götterswyk 194.    |
| Eggenberg 465.      | Forcalquier 320.   | Goyon de Matignon  |
| Egmond 281.         | Forez 326.         | 346.               |
| Eichstädt 476.      | Franchimont 496.   | Gradisca 465.      |
| Elboeuf 66.         | Franken 476.       | Grailli 330.       |
| Elsass 153, 485.    | Frankreich 296,    | Greiffenstein 133. |
| Engern 494.         | 395.               | Grenzau 148.       |
| Enghien 448.        | Fregoso 374.       | Grimaldi 346.      |
| England 395, 397.   | Freiburg 530.      | Grimbergen (Berg-  |
| Ens (ob und unter   | Freising 472.      | hes) 285.          |
| der) 58.            | Freundsberg 529.   | Grimbergen (Ber-   |
| Eppan 44.           | Freusburg 145.     | thout) 283.        |
| Eppstein 138.       | Fugger 105.        | Grönland 407.      |
| Erbach 82.          | Fürstenberg 462,   | Gronsfeld 277.     |
| Erbkämmerer 226.    | 530.               | Guienne 307, 313.  |
| Erbvogtei Cöln 178. |                    | Guise 66.          |
| Esens 200.          | Gallio 371.        | Gundelfingen 109.  |
| Este 291, 356.      | Garsdorf 178.      |                    |
| Estland 401.        | Gattilusio 442.    | Habsburg 467, 546. |
| Evreux 304.         | Gaveren 287, 540.  | Hachberg (Hoch-    |
|                     | Gehmen 178.        | berg) 99.          |
| Falkenberg 265.     | Geldern 268.       | Hakenbroich 179.   |
| Falkenstein 137,    | Geneffe-Orey 288.  | Halberstadt 512.   |
| 236.                | Genevois 337.      | Hallermund 244.    |

- Hals 81.  
 Hamal 288.  
 Hanau 139.  
 Harcourt 63, 66.  
 Havelberg 514.  
 s'Heerenberg (Berg)  
 278.  
 Heidenheim 101.  
 Heiligenberg 121.  
 Heimburg 235.  
 Heinsberg 171.  
 Heldringen 243.  
 Helfenstein 109.  
 Helmstädt 498.  
 Helpenstein 177.  
 Henneberg 84, 529.  
 Hennegau 258, 261.  
 Hennin-Bossut 291.  
 Heppendorf 178.  
 Herford 505.  
 Hersfeld 489.  
 Herstal 257.  
 Hessen 125.  
 Heunburg 465.  
 Hildesheim 510.  
 Hirschberg 71.  
 Hoch-Burgund 341.  
 Hochstaden 177.  
 Hoch- und Deutsch-  
 meister 521.  
 Hogstraten 158.  
 Hohenack 161.  
 Hohenems 463.  
 Hohenfels 137.  
 Hohengeroldseck  
 113.  
 Hohenlandsberg 90.  
 Hohen-Limburg  
 187.  
 Hohenlohe 87, 529.  
 Hohenstaufen 40,  
 376.  
 Hohenzollern 111,  
 530.  
 Hohnstein 237, 537.  
 Holland 269.  
 Holstein 208, 407.  
 Holzapfel 523.  
 Homburg 145, 204.  
 Horn 274.  
 Horn - Beaucignies  
 274.  
 Horn - Cranendonk  
 274.  
 Horn-Perweys 274.  
 Horstmar 464.  
 Hoya 196.  
 Hunyad 421.  
 Hürle 288.  
 Jägerndorf 115, 418.  
 Jerusalem 450.  
 Jever 200.  
 In- und Knyphausen  
 525.  
 Johanniter - Orden  
 453.  
 Joinville 63.  
 Joyeuse 66.  
 Isenburg 148.  
 Island 407.  
 Issoudun 461.  
 Jülich 169.  
 Junkerrath 175.  
 Jütland 401.  
 Kammerich 497.  
 Kärnten 53.  
 Katzenelnbogen  
 141.  
 Kempenich 148.  
 Kerpen 291.  
 Ketteler 435.  
 Khüenring 115.  
 Kirchberg 105, 145.  
 Klettenberg 237.  
 Knyphausen 524.  
 Köln 494.  
 Komnenen 440.  
 Königsegg 114.  
 Kranichfeld 249.  
 Kurland 435.  
 Kyburg 467.  
 Lahr 113.  
 Langenburg 87.  
 Lannoy 273.  
 Lateinische Kaiser  
 445.  
 Lauenburg 407.  
 Lauffenburg 467.  
 Lausanne 482.  
 Lausitz 545.  
 Lebus 515.  
 Leck-Weerd 281.  
 Leiningen 154.  
 Leon 382.  
 Lesbos 442.  
 Leszcinski 410.

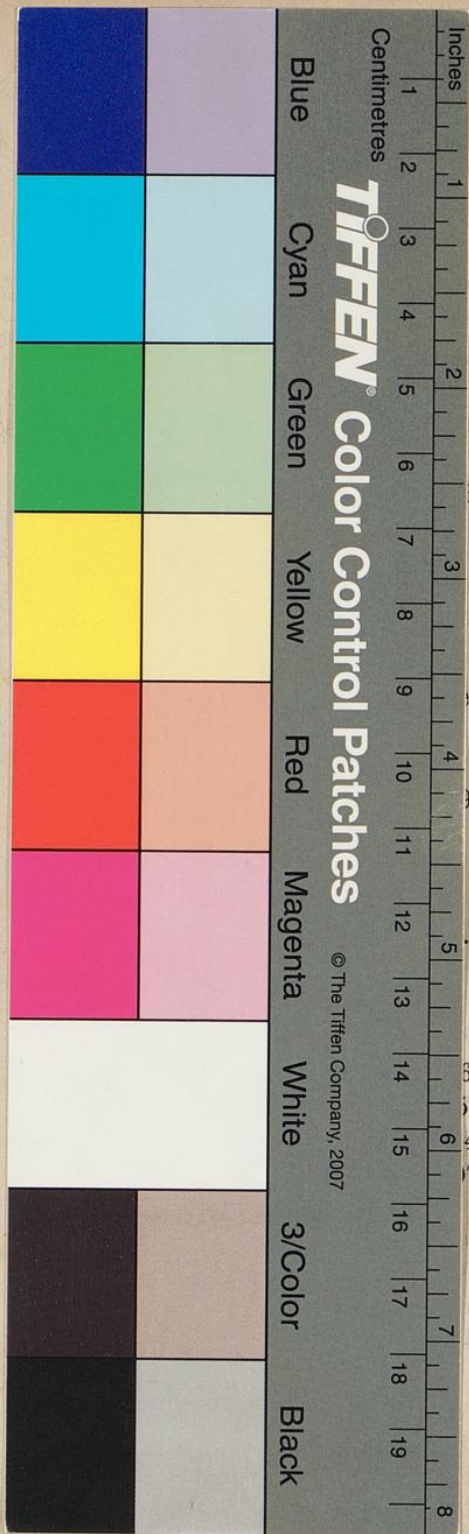
- |                                  |                                 |                               |
|----------------------------------|---------------------------------|-------------------------------|
| Leuchtenberg 81,<br>311.         | Ludovisi 372.                   | Mecklenburg 213.              |
| Leyen 113.                       | Lümain 184.                     | Medici 351.                   |
| Lezai 461.                       | Lüneburg 202.                   | Medina-celi 382.              |
| Lichtenberg 161.                 | Lupfen 107.                     | Mehrenberg 131.               |
| Liechtenstein 115.               | Lusignan 454, 461.              | Meissen 229 (Wet-<br>tin).    |
| Liegnitz 417, 419.               | Lutterberg 236.                 | Meissen, Burggra-<br>fen 248. |
| Ligne 295.                       | Lüttich 496.                    | Meissen, Bisthum<br>517.      |
| Ligny 265.                       | Lützelburg 265.                 | Melander 523.                 |
| Ligny-Roussy 265.                | Lynden 291.                     | Menzberg 145.                 |
| Limburg a. Lahn<br>148.          | Magdeburg 513.                  | Meranien 54.                  |
| Limburg a. Lenne<br>187.         | Magdeburg, Burg-<br>grafen 240. | Mercoeur 65.                  |
| Limburg a. Maas<br>265.          | Mahlberg 113.                   | Merode 288.                   |
| Limburg - Styrum<br>187.         | Mähren 545.                     | Merseburg 516.                |
| Limpurg 91 (Schen-<br>ken).      | Mailand 352.                    | Merxheim 287.                 |
| Lindow 234.                      | Maine 309.                      | Millendonk 179,<br>277.       |
| Lingen 194.                      | Mainz 484.                      | Minden 503.                   |
| Linnep 177.                      | Malaspina 369, 543.             | Minzenberg 134.               |
| Lippe 193.                       | Malatesta 364.                  | Mirandola 359.                |
| Litauen 411, 545.                | Malberg 179.                    | Modena 356.                   |
| Livland, Ordens-<br>meister 521. | Mallorca 385, 544.              | Mödling 56.                   |
| Loën 464.                        | Malta 453.                      | Moissans 381.                 |
| Lohra 237.                       | Manderscheid 175.               | Moldau 426.                   |
| Longueville 307.                 | Maninga 525.                    | Monaco 346.                   |
| Looz 272.                        | Mansfeld 240, 537.              | Monferrât 348.                |
| Lothringen 63, 65.               | Manslagt 200.                   | Montaigu 272.                 |
| Löwenstein 462.                  | Mantua 354.                     | Montefeltro 360.              |
| Löwenstein - Wert-<br>heim 80.   | Marais 461.                     | Montfaucon 336.               |
| Lübeck 508.                      | la Marche 461.                  | Montfort 121, 531.            |
|                                  | Mark 184.                       | Montmorency 274.              |
|                                  | Massa 369, 543.                 | Montpensier 304.              |
|                                  | Mätsch 84.                      | Moormerland 200.              |
|                                  | Mayenne 66.                     | Mörss 180.                    |
|                                  | Mazzetto 370.                   |                               |
|                                  | Mecheln 283 (Ber-<br>thout).    |                               |

- |  |                             |                                |
|--|-----------------------------|--------------------------------|
| Mümpelgard 335,<br>336.                | 131, 333.                   | Pietingen 163.                 |
| Münster 500.                           | Orey 288.                   | Piemont 291.                   |
| Münsterberg 419.                       | Orlamünde 221, 544.         | Plauen 248.                    |
| Nahuys 464.                            | Orleans 307, 309.           | Podiebrad 419.                 |
| Namur 262.                             | Orsini 444.                 | Poitou 302.                    |
| Nassau 131.                            | Ortenburg 143.              | Polanen 278.                   |
| Naumburg 517.                          | Orval 381.                  | Polen 409, 410.                |
| Navarra 381, 544.                      | Osmaniden 457.              | Pommerellen 216.               |
| Neapel 379, 302.                       | Osnabrück 501.              | Pommern 216.                   |
| Nemours 345.                           | Oesterreich 56, 58.         | Poniatowski 410.               |
| Neuburg a. Jnn 160,<br>533.            | Ostfriesland 200.           | Porcéan 325.                   |
| Neuenahr 177.                          | Oettingen 116.              | Portugal 389.                  |
| Neuenburg 339.                         | Over-Yssel 495.             | Präfecten - Amt in<br>Rom 360. |
| Nevers 323.                            | <b>Paderborn</b> 502.       | Preussen 226.                  |
| Nidau 339.                             | Padua 363.                  | Provence 302.                  |
| Nidda 125.                             | Paläologen 442.             | Putbus 216.                    |
| Niederbaiern 72.                       | Pallant 280.                | Pyrmont 189.                   |
| Nieder- (Unter-) El-<br>sass 153, 485. | Pamfli 370.                 | <b>Quedlinburg</b> 511.        |
| Nieder - Schlesien<br>417, 419.        | Parchim 213.                | Querfurt 240.                  |
| Normandie 312.                         | Parma 358, 309.             | <b>Rabenswald</b> 244.         |
| Norwegen 403.                          | Passau 473, 547.            | Racconigi 342.                 |
| Nürnberg, Burggr.<br>111.              | Passaun (Bassano)<br>414.   | Radicati 370.                  |
| <b>Ochsenstein</b> 153.                | Pembrocke 461.              | Randerath 170.                 |
| Oldenburg 199.                         | Penthièvre 319.             | Randerode 170.                 |
| „ 189.                                 | Perigord 461.               | Rapperschwyl 467.              |
| (Schwalenberg.)                        | Perweys 180, 257.           | Rappoltstein 161.              |
| Olmütz 519.                            | Pesaro 364, 367.            | Ratibor 418.                   |
| Oels 417.                              | Pfalzgrafen b. Rhein<br>77. | Ratzeburg 509.                 |
| Oranien (Orange)                       | Pfalz-Sachsen 218.          | Ravensberg 183.                |
|  | Pfirt 335.                  | Ravenstein 279.                |
|  | da Piano 372.               | Räzüns 111.                    |
|  | Pico 359.                   | Reckheim 291.                  |
|  | Piemont 342.                | Regensburg 474.                |
|  |                             | Regenstein 235.                |



- |                                       |                               |                     |
|---------------------------------------|-------------------------------|---------------------|
| Reichstadt 56.                        | Runkel 150.                   | Schweden 404, 544.  |
| Reichsstallmeister-<br>amt 246.       | Ruppin 234.                   | Schwerin 215, 509.  |
| Reichserztruch-<br>sessenamt 77.      | Russland 433, 434.            | Semgallen 435.      |
| Reichsvicariat 348,<br>354, 359, 360. | Saarbrücken 153.              | Serbien 423.        |
| Reifferscheid 179.                    | Saarwerden 180.               | Sevenbergen 285.    |
| Reipoltskirchen 137.                  | Sachsen 218, 228,<br>229.     | Sforza 367.         |
| Renty 292.                            | Saffenberg 176.               | Sicilien 376.       |
| Réthèl 323.                           | Saint Pol 325.                | Siebenbürgen 422.   |
| Reuss 249.                            | Salm 160, 179.                | Sierk 145.          |
| Rheda 195.                            | Saluzzo 347.                  | Sitten 483.         |
| Rheina-Wolbeck<br>(Lannoy) 273.       | Salzburg 471.                 | Slavonien 421.      |
| Rheingrafen 160.                      | Sancerre 314.                 | Sobieski 410.       |
| Rieneck 139.                          | Saneck 465.                   | Soissons 309, 345.  |
| Riga 522.                             | Sardinien 345.                | Solms 133.          |
| Rikingen 160.                         | Sargans 121.                  | Sombref 291.        |
| Rimini 364.                           | Sassenheim 173.               | Sondershausen 244.  |
| Ritberg 182.                          | Sausenberg 99.                | Spalato 424.        |
| la Roche 448.                         | Savoyen 342, 345.             | Spanheim 143.       |
| Rochefort 272.                        | Sayn 140.                     | Spiegelberg 247.    |
| Rodemachern 180.                      | della Scala 362.              | Stargardt 213.      |
| Rollingen 163.                        | Scharfeneck 80.               | Steiermark 57.      |
| Römhild 84.                           | Schaumburg 208,<br>535.       | Stein 277.          |
| Römisch - Deutsche<br>Kaiser 31.      | Schleiden 170.                | Steinfurt 195.      |
| Rostock 213.                          | Schlesien 419.                | Sternberg 189, 193. |
| Röteln 99.                            | Schleswig 401.                | Stolberg 239.       |
| Rouci 336.                            | Schlick 414.                  | Stormarn 211, 535.  |
| Roussy 175.                           | Schönburg 252.                | Strassberg 339.     |
| la Rovere 361.                        | Schönecken 180.               | Strassburg 485.     |
| Roye 336.                             | Schönforst 166.               | Stühlingen 107.     |
| Rügen 216.                            | Schottland 398.               | Sturę 404.          |
| Rümmen 288.                           | Schwalenberg 189,<br>193.     | Styrum 186.         |
|                                       | Schwarzburg 244,<br>246, 537. | Sulz 118.           |
|                                       |                               | Talleyrand 461.     |
|                                       |                               | Tarent 302, 445.    |
|                                       |                               | Teck 97.            |

- |                     |                     |                    |
|---------------------|---------------------|--------------------|
| Tecklenburg 194.    | Verden 507.         | Werdenberg 121.    |
| Tenda 342.          | Verdun 493.         | Werle 213.         |
| Teschen 415.        | Vermandois 299.     | Wernigerode 236.   |
| Thüringen 125.      | Verneuil 309.       | Wertheim 89.       |
| Tirol 71.           | Verona 362.         | Wesemäel 287.      |
| Tizzone 370.        | Vianden 180.        | Westerburg 150.    |
| Tonna 247.          | Vianen 280, 193.    | Westerloo 287.     |
| Toscana 350.        | Vienne 341.         | Westfalen 495.     |
| Toulouse 309, 316.  | Viergraf des Reichs | Wevelinghofen 178. |
| la Tour - Auvergne  | 246.                | Wied 150.          |
| 328.                | Villehardouin 446.  | Wildenfels 133.    |
| la Tour du Pin 299. | Vinstingen 162.     | Wildenstein 109.   |
| Trapezunt 440.      | Virneburg 176.      | Wildgrafen 160.    |
| Trier 490.          | Visconti 352.       | Wisniowiecki 410.  |
| Trimberg 135.       |                     | Wittmund 200.      |
| Trivulzio 371, 543. | Waadtland 342.      | Wisch 187.         |
| Troppau 115, 418.   | Walcourt (Roche-    | Wittgenstein 145.  |
| Tübingen 121, 531.  | fort) 272.          | Witthem 284.       |
| Turenne 328.        | Waldburg 122.       | Wlachei 427.       |
| Türkei 457.         | Waldeck 189, 190.   | Wölpe 534.         |
|                     | Wallis 483.         | Worms 487.         |
| Ukena 200.          | Wasa 404.           | Württemberg 101.   |
| Ungarn 421.         | Wassenaër 278.      | Würzburg (Bis-     |
| Urach 462, 546.     | Wassenberg 265.     | thum). 476.        |
| Urbino 360.         | Weerd 280.          | Würzburg (Burggr.) |
| Usenberg 99.        | Weilnau 140.        | 84.                |
| Utrecht 495.        | Weinsberg 135.      | Zapolya 421.       |
|                     | Weissenburg 486.    | Zäringen 530.      |
| Valois 304.         | Weissenhorn 105.    | Ziegenhain 125.    |
| Varano 366.         | Weisskirchen 414.   | Zütfen 169, 268.   |
| Vaudemont 63.       | Wenden 213, 407.    | Zuylen 280.        |
| Veldenz 143.        | Werd 153.           | Zuylen-Anholt 178. |
| Vendôme 304, 323.   | Werden 498.         | Zweibrücken 153.   |
| Venedig 375.        |                     |                    |



- Werdenberg 121.
- Werle 213.
- Wernigerode 236.
- Wertheim 89.
- Wesemäel 287.
- Westerburg 150.
- Westerloo 287.
- Westfalen 495.
- Wevelinghofen 178.
- Wied 150.
- Wildenfels 133.
- Wildenstein 109.
- Wildgrafen 160.
- Wisniowiecki 410.
- Wittmund 200.
- Wisch 187.
- Wittgenstein 145.
- Witthem 284.
- Wlachei 427.
- Wölpe 534.
- Worms 487.
- Württemberg 101.
- Würzburg (Bis-  
thum). 476.
- Würzburg (Burggr.)  
84.
- Zapolya 421.
- Zäringen 530.
- Ziegenhain 125.
- Zütfen 169, 268.
- Zuylen 280.
- Zuylen-Anholt 178.
- Zweibrücken 153.

57/26 -50

Plum



