

Detling,

aus Bodenwerder in Hannover.

Wappen: in Silber über blauem Schildfuß, worin drei silberne Sterne, ein goldener Bienenkorb mit fliegenden Bienen, begleitet rechts von einem goldenen Merkurstab, links von einem goldenen Füllhorn; auf dem Helm mit blau-silberner Decke drei Straußenfedern, rot-silber-blau.

(Nachträge zu Bd. 3, S. 189 fg.)

Evangelisch. Zu . . .

Die nachfolgenden Angaben sind dem Kirchenbuche von Bodenwerder entnommen.

- I. † Johann Friedrich Detling, Knochenhauermeister zu Bodenwerder; 2 mal verm. — a) ebd. 13. 10. 1722 mit † Anna Johabe Schlütel (Schlüter), † ebd. 4. 8. 1744. — b) ebd. 13. 5. 1745 mit † L . . Schläger.

Kinder, zu Bodenwerder geboren,
erster Ehe:

1. † Johann Friedrich, get. 11. 8. 1723, † . . .
2. † Johann Wilhelm, s. IIa, Älterer (Celler) Zweig.

.. zweiter Ehe:

4. † Gabriel Dietrich, s. IIb, Jüngerer (Bremer) Zweig.
6. † Heinrich Rudolf, get. . . ., † Bodenwerder 2. 10. 1753.
7. † Katharina Henriette, . . ., 1781 unverm.

A. Älterer (Celler) Zweig.

- IIa. † Johann Wilhelm Detling, get. Bodenwerder 30. 6. 1726, † Celle 27. 9. 1806, Knochenhauermeister ebd.; 2 mal verm. — a) Bodenwerder 28. 6. 1756 mit † Margaretha Charlotte Rüttemann, * . . ., † . . . — b) Bodenwerder 30. 11. 1758 mit † Ise Katharina Schläger, * . . ., † . . .

Kinder, zu Bodenwerder geboren,

erster Ehe:

1. † Johann Friedrich, * 8. 5. 1757, † . . .

zweiter Ehe:

2. † Johann Friedrich, s. IIIa.
3. † Heinrich Christian, s. IIIb.

- IIIa. † Johann Friedrich Detling, * Bodenwerder 15. 10. 1759, † Celle . . ., verzog nach Celle, Knochenhauermeister ebd.; verm. . . . mit † Sophia Wilhelmine Eleonore Heidtmann, * . . ., † . . .

Sohn, zu Celle geboren:

1. † Johann Julius August, s. IVa.

- IIIb. † Heinrich Christian Detling, * Bodenwerder 8. 7. 1763, † . . .; verm. Bodenwerder 18. 5. 1797 mit † Wilhelmine Luise Wöhle, * . . ., † . . .

Kinder, zu Bodenwerder geboren:

1. † Heinrich Wilhelm, * 28. 2. 1798, † . . .
2. † Karolina Wilhelmina, * 28. 2. 1798, † . . .; verm. . . . mit † . . . Danel.
3. † Heinrich Friedrich Christian, * 8. 4. 1805, † . . .

IV a. † Johann Julius August Detling, * Celle 19. 3. 1791,
† ebd. 21. 5. 1853, Schlachtermeister und Fuhrwerksbesitzer
ebd.; verm. . . . mit † . . .

Sohn, zu Celle geboren:

Va. † Georg Heinrich Wilhelm Detling, * Celle 7. 3. 1834,
† ebd. 19. 1. 1897, Fuhrwerksbesitzer ebd.; verm. . . . mit
Dorothea Deede.

Sohn, zu Celle geboren:

1. Georg Friedrich, * 27. 5. 1872, Kgl. Preuß. Wizenacht-
meister im Regiment der Gardes du Corps zu Potsdam.

B. Jüngerer (Bremer) Zweig.

IIb. † Gabriel Dietrich Detling, . . . ; 2 mal verm. — a)
Bodenwerder . . mit † Marie Louise Sievert, * . . . , †
Bodenwerder 28. 2. 1788. — b) Nühle . . 10. 1792 mit
seiner Dienstmagd † Karoline Wilhelmine Gahnstorf.

Kinder, zu Bodenwerder geboren,

erster Ehe:

. . . 2. † Johann Friedrich, j. IIIc.
. . . 4. † Christian Ludwig Gabriel, * . . . , lebte zu Bockenheim.
5. † Johann Heinrich Christian, j. III d.

. . . zweiter Ehe:

10. † Johann Friedrich Karl, j. IIIe.

IIIc. † Johann Friedrich Detling, . . . , Tabaksfabrikant zu
Bremen.

Kinder, zu Bremen geboren:

. . . 6. Gerhard Heinrich Alexander, j. IVb.
. . . 9. Georg Gottlieb, j. IVc.
10. † Heinrich Wilhelm Albert, j. IVd.
. . 12. Gustav Adolf, j. IVe.

III d. † Johann Heinrich Christian Detling, . . . ; verm.
Bodenwerder 8. 2. 1807 mit † Johanne Luise Oriane
Meier, * . . . , † . . .

Kinder, zu Bodenwerder geboren:

1. † Dorothee Luise Friederike, * 14. 1. 1808, † . . .
2. † Christian Friedrich, * 28. 12. 1809, † . . .
3. † Heinrich Friedrich Ernst, * 2. 6. 1811, † . . .
4. † Juliane Friederike Elise, * 28. 4. 1813, † . . .
5. † Anna Friederike Henriette, * 27. 5. 1815, † . . .
6. † Friedrich Adolf Louis, * 17. 3. 1818, † . . .

III e. † Johann Friedrich Karl Detling, * Bodenwerder 5. 9.
1794, † ebd. . . 1863; verm. Bodenwerder . . 1824 mit †
Johanne Konradine Dorothea Plad, * . . . , † . . .

Kinder, zu Bodenwerder geboren:

1. † Elise Friederike Wilhelmine, * 27. 11. 1824, † . . .
2. † Dorothee Christiane Luise, * 13. 10. 1826, † . . .
3. } † Zwei tote Zwillingstöchter, * † 3. 12. 1828.
4. }
5. † toter Sohn, * † 18. 11. 1830.
6. † toter Sohn, * † 8. 11. 1833.

IV b. Gerhard Heinrich Alexander Detling; Bd. 3, S. 194.

Kinder: . . .

4. Marie Lucia Henriette, * Hamburg 12. 1. 1866; verm.
Hamburg 24. 6. 1886 mit Bodo Albert George v. der
Wense,¹⁾ * Hannover 24. 2. 1859, kgl. Preuß. Major
beim Stabe des Königsulänen-Rgts. Nr. 13, Rechtsritter
des Johanniter-Ordens.

. . . IV d. † Heinrich Wilhelm Albert Detling; Bd. 3, S.
193; verm. . . . mit † Melania Leandra Weillon . . .

¹⁾ Vgl. Goth. Taschenb. d. uradl. Häuser 1906, S. 842.

Kinder, nach der Mutter katholisch:

1. † Anna Lucia, . . . ; verm. . . mit † Carl Emil Adolf Benedix Frh. v. Campe, . . . , † . . .
- ... 4. Elena Ignacia, . . . ; verm. . . . mit Ernst August v. der Wense,¹⁾ * Verden 15. 5. 1860, Rgl. Preuß. Mittelmeister und Eskadron-Chef im Drag.-Rgt. Nr. 19 zu Oldenburg i. Gr., Bruder des George v. der Wense.

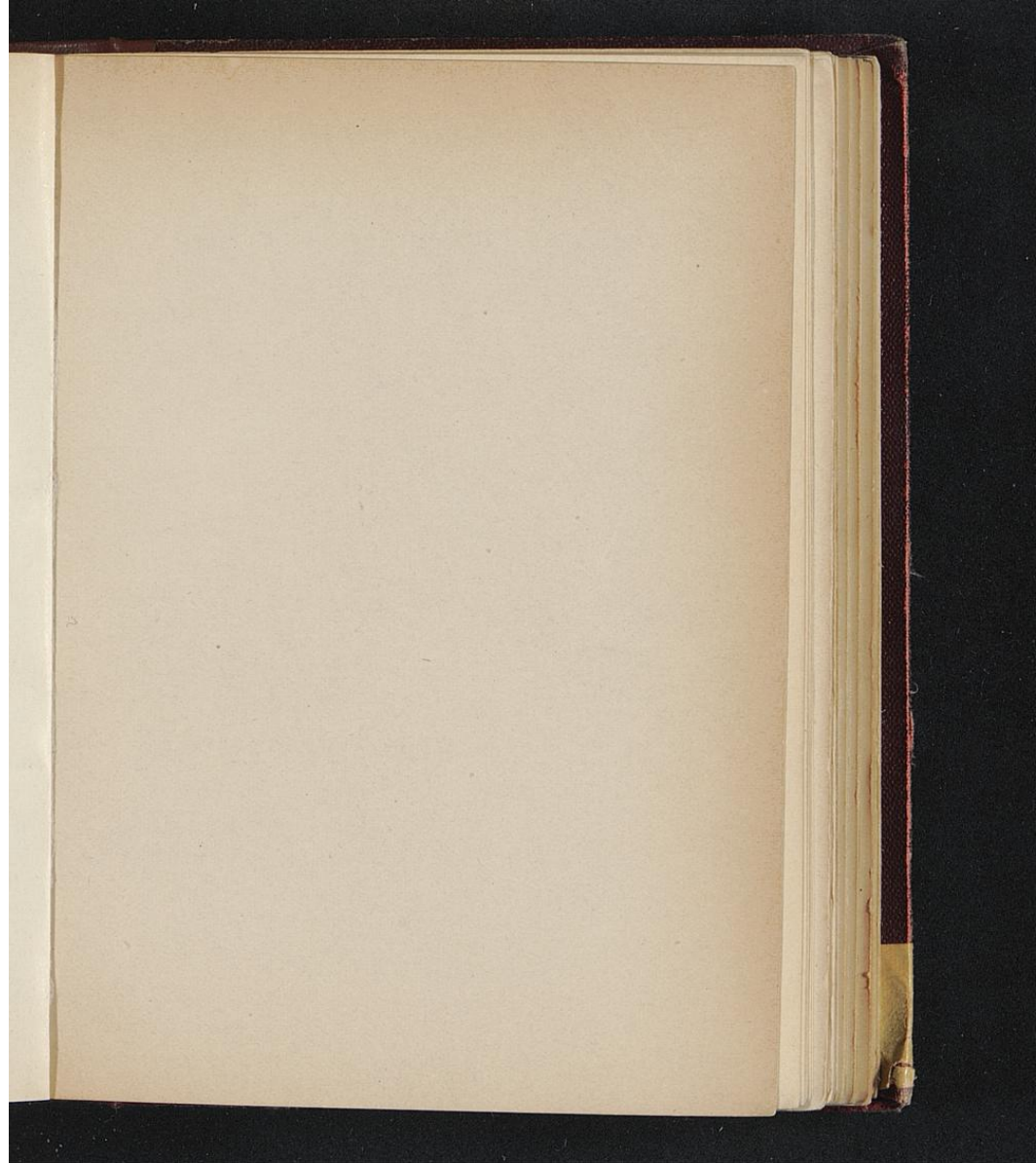
IVe. Gustav Adolf Detling, j. Bd. 3, S. 193.

Kinder:

1. Maria Tereja, * Coiima, Mexiko, 7. 8. 1869; verm. Hamburg 27. 9. 1888 mit Albertus Eduard Frhr. v. Ohlendorff,²⁾ * Hamburg 31. 12. 1858, Fideikommißherr auf Gresse in Mecklenburg-Schwerin.

²⁾ Rgl. Goth. Taschenb. d. freih. Häuser 1903, S. 537.







Oppermann IV

Oppermann IV., aus Bodensfelde in Hannover.

Wappen: von Blau über Silber geteilt, oben eine silberne Taube mit ausgebreiteten Flügeln und drei goldenen Eibeln im Schnabel, unten eine gestürzte blaue Pfeilspitze; auf dem Helme mit blau-silberner Feste die Taube wie in Schilde.

Evangelisch. Zu Oldenburg i. Gr.

Das im nachstehenden behandelte Geschlecht scheint um 1710 vom Harze nach Bodensfelde an der Weiser angewandert zu sein. Seine Heimat vor 1710 hat sich bisher nicht ermitteln lassen.

Die ältesten Mitglieder des Geschlechts waren Wund-
ärzte oder Bader.

† Cord Oppermann, * † verm. . . . mit †

Sinder, zu Bodensfelde a. W. geboren:

1. † Heinrich Henning, i. II a.
2. † Friedrich Heinrich, i. II b.
3. †



Oppenheim IV

Oppermann IV., aus Bodensfelde in Hannover.

Wappen: von Blau über Silber geteilt, oben eine silberne Taube mit ausgebreiteten Flügeln und drei goldenen Eicheln im Schnabel, unten eine gestürzte blaue Pfeilspitze; auf dem Helme mit blau-silberner Decke die Taube wie im Schilde.

Evangelisch. Zu Oldenburg i. Gr.

Das im nachstehenden behandelte Geschlecht scheint um 1710 vom Harze nach Bodensfelde an der Weser eingewandert zu sein. Seine Heimat vor 1710 hat sich bisher nicht ermitteln lassen.

Die ältesten Mitglieder des Geschlechts waren Wund-
ärzte oder Bader.

I. † Cord Oppermann, * . . . , † . . . ; verm. . . . mit † . . .

Kinder, zu Bodensfelde a. W. geboren:

1. † Heinrich Henning, f. IIa.
2. † Friedrich Heinrich, f. IIb.
3. † . . .

IIa. † Heinrich Henning Dppermann, * . . . 1668, †
Bodenfelde a. W. 26. 5. 1764, seit 1710 Bader ebd.; verm.
. . . 1710 mit † Lucie Elisabeth Gärtner (Gertner), * . . .
9. 1691, † Bodenfelde 21. 10. 1757, Tochter des † Johann
Ernst Gärtner, † vor 1710, Bader zu Gandersheim.

Kinder, zu Bodenfelde a. W. geboren:

1. † Johann Jürgen, * . . . 2. 1711, † . . . 1712.
2. † Johann Christian, * . . . 1712, † . . . 1714.
3. † Anna Rosina, * 20. 4. 1714, † . . . ; verm. . . 16. 5.
1758 mit † Johann Jürgen Scheidemann, Corporal.
4. † Katharina Elisabeth, * . . . 1717, † . . . 1795; verm.
Bodenfelde a. W. 4. 2. 1759 mit † Otto Ernst Re-
deker, Pfarrer ebd.
5. † Friedrich Christian, * . . . 1720, † . . . , Bader zu
Bederhagen; verm. . . . 1748 mit † Sophie Katharina
Dörger (Dorothea) Engelbrechten, * . . . , † . . .
6. † Johann Jürgen, j. III.
7. † Sophia Maria, * . . . 1726, † . . . 1737.
8. † Johann Philipp, * . . . 1729, † . . . 1730.
9. † Johanne Charlotte Hedwig, * . . . 1733, † . . . 1755.

IIb. † Friedrich Heinrich Dppermann, * . . . , † . . . ; verm.
. . . mit † . . .

Tochter, zu . . . geboren:

1. † Christina, * . . . , † . . . ; verm. . . . mit † Ernst
Konzenbühr, Einwohner zu Bodenfelde.

III. † Johann Jürgen (Georg) Dppermann, * Bodenfelde
a. W. 1. 10. 1723, † ebd. 18. 2. 1810, Bader ebd.; verm.
ebd. 9. 10. 1758 mit † Christine Charlotte Konzenbühr,
* ebd. 7. 9. 1737, † ebd. 16. 5. 1780, Tochter des † Ernst
Konzenbühr, Einwohner ebd., u. j. Gem. † Christina
Elisabeth Heinrich, aus Lippoldsberg a. W.

Kinder, zu Bodenfelde a. W. geboren:

1. † Friedrich Christian, * 11. 12. 1759, † Hannover 25. 5. 1776; unverm.
2. † Charlotte Dorothea Ernestine, * 12. 3. 1762, † Bodenfelde 21. 2. 1763.
3. † Otto Ernst, s. IV a.
4. † Johann Philipp, s. IV b.
5. † Georg Ludwig, * 15. 7. 1769, † Bodenfelde 21. 4. 1789.
6. † Justine Charlotte Eleonore, * 17. 1. 1772, † ebd. 7. 6. 1774.
7. † Carl Leonhard, * 5. 10. 1774, † . . .
8. † Heinrich Wilhelm, * 12. 3. 1777, † Bergen bei Celle 23. 5. 1852, Arzt ebd.; verm. . . . mit † Henriette Christiane Haß, * . . 9. 12. 1780, † . . 20. 3. 1865, aus Gardeggen.
9. † Ulrica Wilhelmine Charlotte, * 18. 3. 1779, † . . .

IVa. † Otto Ernst Oppermann, * Bodenfelde 23. 3. 1764, † Delmenhorst 28. 12. 1851, 1791—1794 Stadt-Wundarzt zu Karlshafen und Helmarshausen, 1794—1818 Provinzial-Arzt, 1818—1851 Kreisarzt zu Delmenhorst; verm. Helmarshausen 23. 7. 1793 mit † Martha Gertrud Hornung, * ebd. 2. 11. 1768, † Dedesdorf 29. 9. 1858, Tochter des † Georg Augustin Hornung, * . . 1. 1743, † Helmarshausen 14. 10. 1807, Zweiter Bürgermeister, Kauf- und Handelsmann ebd.

Kinder:

1. † Georg Heinrich Wilhelm, * Helmarshausen 8. 4. 1794, † Oldenburg i. Gr. 26. 1. 1838, Oberappellationsgerichtsrat.
2. † Arnhold Diedrich, * Delmenhorst 6. 7. 1796, † ebd. 1. 10. 1819, Bäcker.
3. † Ernst Peter, s. V.

IV b. † Johann Philipp Opfermann, * Bodensfelde a. W. 3. 11. 1766, † Hannov. Münden 8. 11. 1831, Steuereinnnehmer ebd.; unverm.

Tochter, zu Wahnbeck in Hannover geboren:

1. † Justine Louise, * 4. 7. 1806, † Dedesdorf 28. 8. 1848; verm. Hannov. Münden 1. 5. 1832 mit † Ernst Opfermann, j. V.

V. † Ernst Peter Opfermann, * Delmenhorst 3. 2. 1800, † Schwartau im Fürstentum Lübeck 3. 6. 1887, Amtmann zu Dedesdorf, Amt Landwüthden 1823—1825 Amtsauditor zu Delmenhorst, 1825—1837 Kammersekretär zu Cutin, 1837—1842 Amtsassessor zu Oldenburg i. Gr., 1842—1870 Amtmann zu Dedesdorf; verm. Hannov. Münden 1. 5. 1832 mit † Justine Louise Opfermann, * Wahnbeck in Hannover 4. 7. 1806, † Dedesdorf 28. 8. 1848.

Kinder:

1. † Johann Heinrich Philipp Otto, * Cutin 10. 11. 1833, † Neu-York 1. 10. 1881, Techniker.
2. † Adele Gertha Georgine, * Oldenburg 23. 8. 1837, † Lübeck 22. 4. 1896.
3. Carl Friedrich Wilhelm, j. VI.

VI. Carl Friedrich Wilhelm Opfermann, * Oldenburg i. Gr. 12. 5. 1840, Oberförster z. D. ebd., 1863—1864 Revierjäger im Großherzogl. Güterdienst zu Cassedorf in Holstein, 1864—1866 Forstauditor auf den Ghzgl. Gütern Mochau und Kauffung in Niederschlesien, 1866—1871 desgl. im Forstbezirk Mendorf bei Cutin, 1871—1875 als Hilfsarbeiter bei der Forstverwaltung zu Cutin, 1875—1877 desgl. im Forstrevier Schwartau, 1877—1886 Revierförster zu Malente im Fürstentum Lübeck, 1886—1889 Oberförster zu Birkenfeld a. N., 1889—1896 zu Oldenburg i. Gr., 1896 zur Disposition gestellt; 2 mal verm. — a) Cismar in Holstein 3. 5. 1874 mit † Johanne Henriette Helene Kauer, * Kolauerhof bei

Cisnar 5. 12. 1848, † Oldenburg i. Gr. 12. 2. 1890 (Tochter des † Johann Theodor Friedrich Rauer, * Gut Jafen in Holstein 4. 4. 1814, † Kolauerhof 9. 8. 1877, Gutsbesitzer ebd.; verm. . . 26. 4. 1846 mit † Julie Sophie Friederike Lange, * Cisnar 3. 6. 1828, † Schwartau 16. 1. 1891). — b) Oldenburg i. Gr. 5. 6. 1901 mit Martha Johanna Magdalena Schelling, * Bremerhaven 6. 6. 1874, Tochter der Rebekka Schelling, * Butteldorf, Ghzgt. Oldenburg, 21. 8. 1840.

Kinder,

erster Ehe:

1. † Ernst Adolph Gottlob Friedrich, * Eutin 27. 1. 1875, † in der Eckernförder Bucht bei dem Unglück S. M. S. „Brandenburg“ 16. 2. 1894, Maschinenbauer.
 2. Else Juliane Louise, * Schwartau 3. 6. 1876.
 3. † Kurt Wilhelm Günther, * Malente 12. 5. 1879, † ebd. 1. 2. 1884.
 4. † Carl Friedrich Werner, * ebd. 15. 10. 1880, Maschinenbauer.
 5. Henning Maximilian, * Birkenfeld a. N. 25. 1. 1887.
- zweiter Ehe, zu Oldenburg i. Gr. geboren:
6. Kurt Wilhelm, * 25. 6. 1903.
 7. Martha Gertrud, * 29. 10. 1905.

