

Lindersdorff,

aus Templin in Brandenburg.



Wappen (neu): in von Grün über Silber geteiltem Schilde, oben ein wachsender goldener Löwe in der rechten Pranke eine rote Lilie haltend, unten ein natürliches Dorf. Auf dem Helme mit grün-goldenem Wulst und gleicher Decke der Löwe des Schildes.

Evangelisch. Zu Prenzlau.

† Friedrich Wilhelm v.
Lindersdorff, * in Sachsen
. . 1760, † Stettin 29. 9.
1810, Kgl. Preuß. Major

ebd., früher Sekonde- bzw. Premier-Leutnant im Regiment v. Wunsch Nr. 12 zu Prenzlau, und † Marie Dupont, * Prenzlau 5. 8. 1749, † . . ., Tochter des

† Jean Frédéric Dupont, Ölmühlenbesitzer zu Prenzlau,¹⁾ sind die Eltern des † Friedrich Wilhelm Lindersdorff, der mit seinen Nachkommen hier behandelt wird.

I. † Friedrich Wilhelm Lindersdorff (Lindersdorff, Lintersdorff), * um 1785, † Templin (St. Mar. Magd. K.) 21. 3. 1848, Tabakfabrikant und Stadtverordneter zu Templin; verm. Prenzlau (franzöf. reform. K.) 14. 11. 1811 mit † Christine Hahn, * . . . 4. 2. 1789, † Templin 30. 5. 1864, Tochter des † . . . Hahn, Unteroffizier im Regiment Ols.

Kinder, zu Templin geboren, von 13 sind bekannt:

1. † Hermann Eduard, j. IIa.
2. † Julie Caroline, * 30. 1. 1822, † Granzow, Uckermark, 19. 11. 1903; verm. Granzow 16. 11. 1848 mit † Carl Wilhelm de Fréne, * ebd. 3. 9. 1817, † ebd. 13. 11. 1897.
3. † Theodor, * 1. 4. 1824, † Lutzenwalde 7. 11. 1902, Kaufmann ebd., 1. 6. 1878—1. 7. 1901 Post-Agent zu Stiehl U.-M.; 2mal verm. — a) . . . mit † Catharina Dorothea Dahje, * . . . , † Bromberg . . . — b) Prenzlau 20. 4. 1871 mit † Auguste Johanne Albertine Trampe, verw. Brindt, * Straßburg, Uckermark, 16. 2. 1820, † Lutzenwalde 14. 3. 1903.
4. † Franz Alexander, j. IIb.

IIa. † Hermann Eduard Lindersdorff, * Templin 26. 4. 1820, † Badingen bei Gransee 13. 10. 1878, Tabakfabrikant und Ratsherr zu Templin; verm. Buchholz bei Hindenburg 28. 3. 1847 mit † Amalie Charlotte Friederike Bentzin, * ebd. 2. 9. 1822, † Caterberg bei Essen a. d. Ruhr 16. 8. 1899.

¹⁾ vgl. Seckt, Geschichte der Stadt Prenzlau 1787, Bd. 2, S. 124, 125. — Dr. Muret, Geschichte der französischen Kolonie in Brandenburg-Preußen, S. 46. — Unterhaltungsblatt des Uckermärkischen Couriers vom 2. 4. 1905.

Kinder, zu Templin geboren:

1. Karl August Hermann, j. IIIa.
2. † Bertha Anna, * 31. 3. 1850, † Berlin . . 1872.
3. † Franz Eduard Wilhelm, j. IIIb.
4. Karoline Auguste, * 7. 1. 1854, lebt als Witwe zu Caterberg; 2mal verm. — a) Stoppenberg 17. 7. 1875 mit † Franz Heinrich Drtgen, * Überuhr 16. 5. 1848, † Caterberg 19. 10. 1879. — b) Stoppenberg 5. 5. 1885 mit † Heinrich Hermann Ahlendahl, * Kellinghausen 7. 7. 1851, † Caterberg 24. 8. 1900.
5. † Anna Wilhelmine, * 7. 1. 1854, † Templin 16. 2. 1855.
6. Anna Minna, * 25. 5. 1857; verm. Badingen bei Gransee 12. 7. 1889 mit August Hermann Lange, * Zehdenick 7. 4. 1847, Holzhändler ebd., Berlinerstr. 22.
7. † Minna Antonie Marie, * 13. 2. 1859, † ebd. 7. 11. 1861.
8. † Karl Ludwig Theodor, * Templin 11. 5. 1862, † ebd. 11. 8. 1865.
9. Marie Hulda, * 21. 11. 1864; verm. Vorbeck 12. 8. 1890 mit Ernst August Schmidt, * Bochum 5. 9. 1860, Kgl. Güterexpedient zu Gelsenkirchen, Kirchstr. 50.

IIb. † Franz Alexander Lindersdorff, * Templin 30. 9. 1831, † Lübben 26. 2. 1892, Kaufmann und Stadterordneter-Vorsteher zu Templin; verm. . . . mit Bertha Henriette Ernestine Wilcke, * Templin 1. 5. 1844, lebt als Witwe zu Berlin N., Panfstr. 18.

Kinder, zu . . . geboren:

1. Emma, * 25. 9. 1868; 2mal verm. — a) . . . mit † . . . Wolff, * . . . , † . . . — b) . . . mit . . . Wetter, zu Charlottenburg.
2. † Maria, * 16. 8. 1872, † Lübben 10. 3. 1895.
3. Martha Elisabeth Helene, * Straßburg i. N.-M. 5. 4. 1874; verm. . . 25. 11. 1897 mit Gustav Arthur Her-

mann Tiege, * Templin 16. 11. 1874, Marine-Ingenieur a. D., Berlin N., Panstjr. 18.

III a. Karl August Hermann Lindersdorff, * Templin 29. 6. 1848, kgl. Preuß. Gerichts-Sekretär a. D. zu Prenzlau, Prinzenstr. 542, 1894—1903 zu Luckenwalde, 1. 11. 1903 a. D., Lazaret-Inspektor d. Res.; verm. Prenzlau 11. 10. 1878 mit Elisabeth Marie Auguste Brindt, * ebd. 7. 3. 1855.

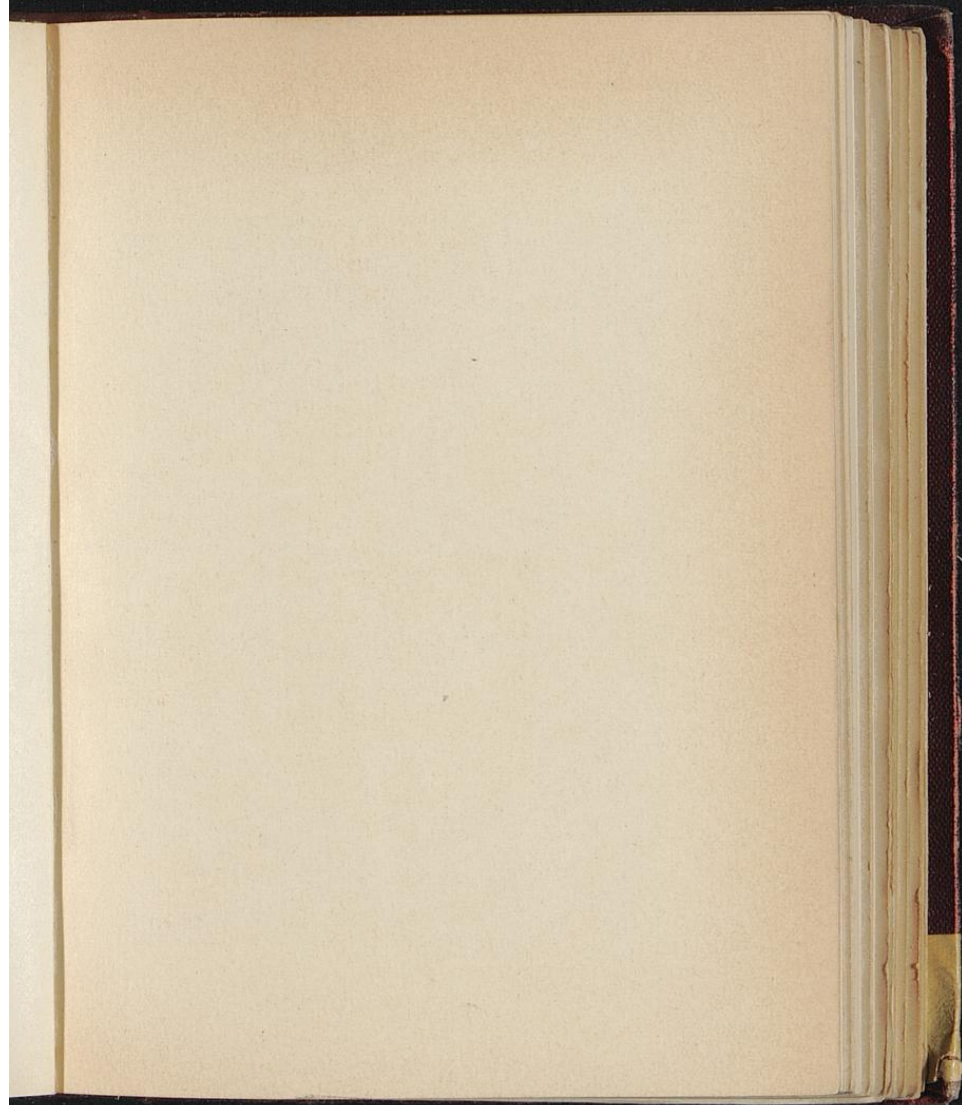
Kinder:

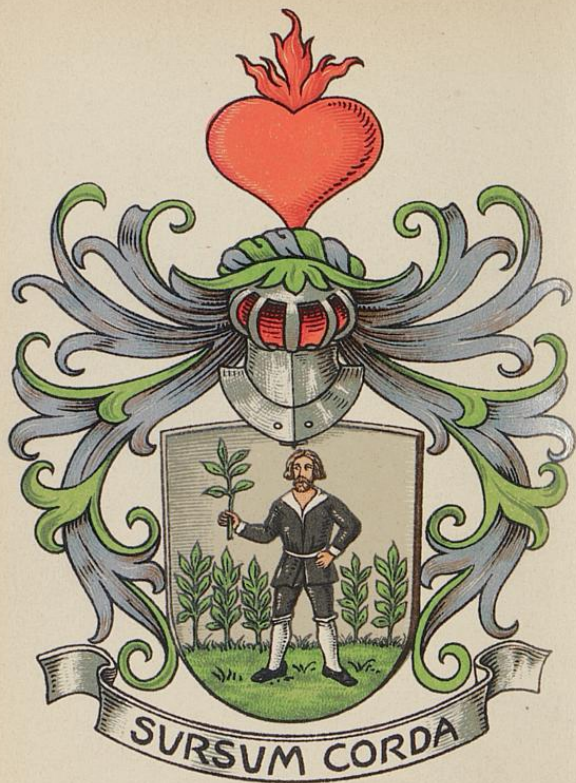
1. † Max Leo Hermann, * Prenzlau 28. 6. 1879, † ebd. 3. 7. 1879.
2. Paul Hugo Victor, * ebd. 19. 7. 1880, Apotheker zu Prenzlau, Markt 469.
3. Curt Martin Arnold, * Prenzlau 10. 11. 1881, Buchhalter des Hauses Reinhold Kühn, Berlin, Leipzigerstraße 73; wohnt ebd. N. 24, Auguststr. 63.
4. Elisabeth Auguste Amalie Wilhelmine, * Prenzlau 11. 1. 1883.
5. † Erna Frieda Ida, * Landsberg a. d. Warthe 1. 4. 1888, † Guben 4. 10. 1890.
6. Ernst Alfred Heinrich, * Guben 13. 7. 1892, Schüler der Ober-Tertia des Gymnasiums zu Prenzlau.

III b. † Franz Eduard Wilhelm Lindersdorff, * Templin 29. 11. 1851, † Berlin 26. 3. 1906, Gastwirt ebd.; verm. Berlin 10. 7. 1877 mit † Johanne Luise Emilie Birckholz, * Birckholz, Kreis Friedeberg N. M., 24. 1. 1850, † Berlin 14. 5. 1906. *

Kinder, zu Berlin geboren:

1. Anna Martha, * 14. 3. 1878.
2. † Franz, * 29. 11. 1879, † Berlin 20. 3. 1884.
3. Erna Hulda, * Charlottenburg 13. 7. 1885.
4. Erich Felix Hermann, * 9. 7. 1889, Matrose bei der 2. Matrosen-Division zu Wilhelmshaven.





Lodemann

Lodemann,

aus der Stadt Braunschweig.

Wappen: in Silber auf grünem Boden ein Mann mit Vollbart und langem Haar in schwarzer Kleidung, mit weißem Krage, Gürtel und Strümpfen und schwarzen Schuhen, der in der Rechten einen grünen Zweig (Lode, Schößling)¹⁾ hält, zwischen fünf (rechts 3, links 2) grünen hüfthohen, aus dem Boden wachsenden Zweigen;²⁾ auf dem Helm mit grün-silbernem Wulst und gleicher Decke ein rotes rot-flammendes Herz. Wappenspruch: Sursum corda.³⁾

Evangelisch-lutherisch. Zu Hannover, Linden bei Hannover, Göttingen, Berlin, Niedermarschacht bei Pünenburg, Hameln, Börden bei Denabrück, Klein-Gehlen bei Celle, Straßburg und Mülhausen im Elsaß, Ithaca bei Neu-York in Nord-Amerika.

¹⁾ Lode = Schößling, Zahrestrieb, vgl. Geysje, Handwörterbuch der Deutschen Sprache, Bd. 2, S. 80.

²⁾ = Empor die Herzen!

Das Geschlecht Lodemann gehört zu den sogenannten „hübischen“ oder „schönen“ Geschlechtern des ehemaligen Königreichs Hannover, aus welchen, wie Manecke sagt, „besonders königliche und kurfürstliche, auch herzogliche Räte und vorzügliche Militärpersonen entsprossen oder die auch in landesherrl. Lehnspflicht standen.“³⁾

Nachrichten über die Familie, deren Name mit Lode = Schöfiling zusammenhängt, finden sich auch in einer alten Handschrift im Besitze des Pastors Christian Lodemann zu Wörden.

I. † . . . Lodemann, * . . . , † . . . , Bürger zu Braunschweig; verm. . . . mit † . . .

Sohn:

II. † Zacharias Lodemann, * Braunschweig . . 1534, † Celdingen bei Celle . . . 1624, Pfarrer ebd., 1568—1590 zu Ribbesbüttel bei Gifhorn; 2 mal verm. — a) . . . mit † Anna Schulzen, * . . . , † . . . — b) . . . mit † Anna Brückels, * . . . , † . . . , Witwe des † Johann Schrader,⁴⁾ Fürstl. Braunsch.-Lünebg. Hoffschmied zu Celle.

Kinder, zu . . . geboren,
erster Ehe:

1. † Marie, * . . . , † . . . ; verm. . . . mit † . . . , Amtmann zu Salze bei Magdeburg.

³⁾ Johann Philipp Manecke, Anhang zum 2. Teil des genealogischen Schauplatzes von dem Braunschweig-Lüneburg. Adel, begreifend die Stammtafeln verschiedener „hübischen“ Geschlechter aus dem Lande. Auf der königlichen und Provinzial-Bibliothek zu Hannover als Handschrift; vgl. ferner v. dem Kneiebeck, Histor. Taschenbuch des Adels im Königreich Hannover, Anhang, S. 408.

⁴⁾ Kinder Schrader, zu . . . geboren:

1. † Johann, Pfarrer zu Wiezen bei Nienburg.
2. † Heinrich, Schmied zu Helsingör.
3. † Walthasar, kgl. Dän. Hoffschmied zu Kopenhagen.

2. † Anna, * . . . , † . . . ; verm. . . . mit † . . . , Pfarrer zu . . . bei Magdeburg.
3. † Catharina, * . . . , † . . . ; verm.⁵⁾ . . . mit † . . . Fischer, Pfarrer zu Sprafenschl.
4. † Heinrich, * . . . , † . . . , Kandidat der Theologie.
5. † Otto Asken, * . . . , † . . . , Bürger und Perlensticker zu Walsrode.
6. † Arlarius, * . . . , † . . . , Amtschreiber zu Salze.
8. † Sohn, * . . . , † . . . , Quartiermeister.
9. † Sohn, * . . . , † . . .
10. † Sohn, * . . . , † . . .

zweiter Ehe:

11. † Dorothea, * . . . , † . . . , 3 Jahr alt.
12. † Wilhelm, * . . . , † . . . , Hofbeamter des Herzogs Wilhelm zu Braunschweig Lüneburg.
13. † Jürgen (Georg), s. III.

III. † Jürgen (Georg) Lodemann, * . . . 1605, † Celle . . . 1641, Bürger ebd., vordem Reiter-Offizier in Kriegsdiensten des Herzogs Christian zu Braunschweig-Lüneburg, dann in Heere Gustav Adolfs; verm. . . 15. 6. 1634 mit † Dorothea Heineke,⁶⁾ * . . . , † . . . , Tochter des † Philipp Heineke (Henichius), Pfarrer zu Wienhausen, u. s. Gem. † Margareta Cölln.

Kinder, zu . . . geboren:

1. † Anna Catharina, * 13. 2. 1635, † . . . 1641.
2. † Johann Philipp, * 3. 10. 1636, † . . . 12. 11. 1641.
3. † Rudolph, s. IV.

⁵⁾ Sohn Fischer, zu . . . geboren:

1. † . . . , Bürgermeister zu Celle.

⁶⁾ Deren Bruder:

1. † Johann Henichius, * . . . 1616, † . . . 1671, Professor der Metaphysik, der hebräischen Sprache und der Gottesgelahrtheit zu Rinteln, Superintendent der Grafschaft Schaumburg (vgl. Joh. Georg Bach, Religions-Streitigkeiten; Jena 1739, Bd. 4, S. 676, 677).

IV. † Rudolph Lodemann, * Celle 19. 9. 1639, † Walsrode 14. 10. 1714, Superintendent ebd., studierte zu Münteln Theologie, Pfarrer zu Rodenberg in der Grafschaft Schaumburg, später Superintendent zu Walsrode; verm. . . 17. 9. 1666 mit † Anne Lucie Bodecker,⁷⁾ * . . 8. 4. 1651, † . . . (das älteste von 12 Kindern des † Johann Georg Bodecker, Fürstl. Braunschweig-Lüneburg. Feldtrompeter und Gastwirt; verm. . . . 1650 mit † Anna Rodewald.)

Kinder, zu . . . geboren:

1. † Johann Georg, j. Va, Ronnenberger Mt.
2. † Justus Rudolf, * 22. 7. 1669, † Arnheim 25. 3. 1701, Auditeur beim Rgt. des Herzogs Carl von Braunschweig-Lüneburg.
3. † Joachim Friedrich, * 14. 6. 1672, † . . 29. 11. 1675.
4. † Christian Ludwig, * 30. 1. 1675, † . . 31. 3. 1676.
5. † Anna Eleonore, * 11. 7. 1677, † . . 15. 3. 1740; verm. . . 6. 11. 1694 mit † Johann Adolf Osterloh, Hofküchenmeister zu Hannover.⁸⁾

7) Deren jüngerer Bruder:

† Joachim Friedrich Bodecker, Oberförster zu Duingen.

Söhne:

1. † . . . , Oberförster zu Duingen.

Söhne:

1. † . . . , 1749 Oberförster zu Westerhof.
 2. † . . . , Fährrich im Rgt. Brant.
 3. † . . . , auf dem Jägerhofe zu Hannover, Maitre d'Hôtel des Graf. v. der Schulenburg.
2. † Ernst August, Hofrat zu Berlin.

Söhne:

1. † . . . , Kass. und Franzöf. Major.
2. † . . .
3. † . . . , Kapitän bei den Münsterschen Truppen.

Bgl. auch „v. Bodecker“ im Genealog. Taschenb. d. Adligen Häuser, Brilm., 7. Jahrg. 1882.

8) Beide stifteten das vom Amtsgericht Hannover verwaltete Osterloh-Lodemannsche Familien-Stipendium zu Hannover.

6. † Sophie Elisabeth Lucie, * 20. 1. 1680, † . . 11. 8. 1681.
7. † Friederike Magdalene Catharine, * 17. 1. 1682, † . . 19. 9. 1772; verm. . . 26. 10. 1700 mit † Georg Christian Cordes, Pfarrer zu Wathlingen.
8. † Ernst Detlev Eberhard, s. Vb, Walsroder Mt.
9. † Ludwig August, * 31. 3. 1686, † . . 16. 11. 1686.
10. † Dorothea Hedwig, * 2. 6. 1688, † . . .; verm. . . . mit † Joachim Quenstedt, Pastor und Konsistorialrat zu Quedlinburg.

A. Ronnenberger Mt.

Va. † Johann Georg Lodemann, * Rodenberg 26. 11. 1667, †⁹⁾ Ronnenberg am Deister 13. 11. 1750, Superintendent ebd., besuchte 1683 die Schule zu Celle, 1685 das Gymnasium zu Halle, 1688 die Universität zu Helmstedt, 1690 zu Jena, 1692 Reise über Leipzig, Wittenberg, Braunschweig zurück nach Haus, 1700 Feldprediger in Holstein, 1701 in Brabant mit Braunschweig. Truppen des Herzogs Georg Wilhelm, 1705 Pfarrer zu Soltau. 1729 Superintendent zu Gimbeck, 1735 zu Osterode, dann zu Ronnenberg; verm. . . 8. 7. 1705 mit † Dorothea Elisabeth Schlüter, * Lüchow 10. 4. 1685, † Gimbeck 1. 3. 1752, Tochter des † Diedrich Schlüter, Oberamtman zu Lüchow, u. s. Gem. † Eva Dorothea Klinggräff.

Kinder, zu . . . geboren:

1. † Rudolf Diedrich, s. VIa, Isfelder Unterast.
2. † Christian Elias Lorenz, s. VIb, Celle-Oldenstädter Unterast.
3. † Eva Lucie, * 30. 3. 1709, † . . 24. 4. 1710.

⁹⁾ Ihm hielt die Leichenrede † Nicolaus Eggers, † 1758, Generalsuperintendent und Konsistorialrat zu Klausthal; vgl. oben S. 75.

4. † Catharina Eleonora, * Soltau 24. 12. 1710, † Hannover 13. 6. 1782; 2 mal verm. — a) . . .¹⁰⁾ 3. 9. 1726 mit † Carl Friedrich Gladbach, * . . ., † . . . 5. 6. 1736, Kgl. Großbrit. Hof- und Leib-Chirurg zu Hannover. — b) Hannover (Markt K.) 29. 9. 1739 mit † Johann Philipp Conrad Wichmann, * . . . 1715, † Hannover 19. 4. 1763, Kgl. Hof-Chirurg zu Hannover, s. „Wichmann“ I.
5. † Carl Ludwig, s. VIc, Sulinger Unterast.
6. † Dorothea Charlotte, * 20. 12. 1713, † . . . 2. 1. 1714.
7. † Sophie Friederike, * 28. 2. 1715, † . . . 1738; verm. . . 3. 9. 1737 mit † Joachim Schmidt, * . . ., † . . . 8. 4. 1763, Rektor zu Zfeld.
8. † Ernst Adolf, s. VIc, Harpstedter Unterast.
9. † Dorothea Elisabeth, * 24. 3. 1719, † . . . 6. 2. 1720.
10. † Joachim Friedrich, * 26. 8. 1720, † . . . 3. 12. 1720.

¹⁰⁾ Kinder Gladbach, zu . . . geboren:

1. † Georg Ludwig, * 15. 10. 1727, † . . ., Pfarrer zu Wülsten, vordem zu Hülligsfeld und Oldendorf; verm. . . 31. 10. 1762 mit † Catharina Müller, * . . ., † . . ., 2. Tochter des † . . . Müller, Bürgermeister zu Hameln.

Kinder, zu . . . geboren:

- (1. † Friedrich Christian, * 28. 2. 1764, † . . ., Sekretär beim Kgl. Konfistorium zu Hannover, ging 4. 3. 1792 in französ. Kriegsdienste.
- (2. † Eleonore Charlotte, * 6. 8. 1766, † . . .
2. † Friedrich, * . . ., † . . .
3. † Gerhard, * 20. 12. 1731, † . . ., Regiments-Wundarzt beim 9. Inf.-Rgt., 1795 a. D.; verm. . . 14. 5. 1765 mit † Marie Eise Renate Korthold, Tochter des † . . . Korthold, Professor, Superintendent zu Göttingen.

Kinder, zu . . . geboren:

- (1. † Sohn, * 24. 4. 1766, † . . . 1768.
- (2. † Eleonore, * . . ., † . . .; verm. . . mit † . . . Spiel, Ober-Appellations-Gerichts-Prokurator zu Celle.
- (3. † Louise, * 25. 3. 1775, † . . .
4. † Johann Friedrich, * . . ., † . . .
5. † Christian Ulrich, * 29. 1. 1736, † . . .

11. † Johanne Dorothea, * 31. 3. 1722, † . . . ; verm. . .
24. 9. 1743 mit † Johann Conrad Börries, * . . . ,
† . . . 1758, Prediger an der St. Marien-Magdalenen-
Kirche zu Gimbeck.
12. † Philipp August, s. VIe, Loher Unterast.

1. Isfeldex Unterast.

VIa. † Rudolf Diedrich Lodemann, * . . 27. 4. 1706, † . . 13.
5. 1763, seit 1736 Pfarrer zu Isfeld, besuchte die Universität
zu Jena; 3 mal verm. — a) . . 20. 11. 1736 mit † Marie
Catharina Hoppe, * . . . , † . . 8. 6. 1751, Tochter des †
Johann Herbord Hoppe, Pfarrer zu Hattorf bei Osterode.
— b) . . 18. 1. 1752 mit † Anna Luise Stambke, * . . . ,
† . . 18. 10. 1752, Konventualin des Klosters Marienweider
bei Hannover, Tochter des † J. . . S. . . Stambke, Hof-
und Konsistorialrat zu Hannover. — c) . . 21. 6. 1753 mit
† Marie Charlotte Knefels, * . . 1721, † Bückeburg 22.
1. 1793, Tochter des † Heinrich Knefels, Kaufherrn zu
Bielefeld.

Kinder, zu Isfeld geboren,

erster Ehe:

1. † Christian Ludwig, s. VIIa.
2. † Dorothea Elisabeth, * . . 1. 1740, † Lachem 19. 2.
1826; verm. . . 23. 11. 1758 mit † . . . Raven,
Pfarrer zu Börrie, dann Superintendent zu Herzberg.
3. † Friederike Hedwig Ernestine, * Isfeld a. S. 29. 11.
1741, † Sülzhayn 8. 12. 1792; verm. Isfeld 10. 11.
1763 mit † Andreas Jacob Hallensleben, * Halber-
stadt 11. 9. 1721, † Sülzhayn 13. 1. 1795, Pfarrer zu
Sülzhayn und Werna (Sohn des † Johann August
Hallensleben, * . . 1684, † Halberstadt 8. 5. 1752,
Schneider- und Zinnungsmeister ebd.; verm. ebd. 6. 11.
1708 mit † Anna Catharina Heiligenfeld, get.
Halberstadt 21. 5. 1688, † ebd. 4. 4. 1757; vgl. Bd. 5,
S. 111).

4. † Christine Eleonore Caroline, * . . . 1744, † . . . 13. 8. 1823; verm. . . . 26. 8. 1765 mit † . . . Berger, Pfarrer zu Behlen, vorher zu Steinbergen in der Grafschaft Schaumburg.
5. † Johann Gerhard August, * . . . 5. 1746, † . . . 26. 7. 1754.
6. † Detlev Ernst, * . . . 1749, † . . . 3. 3. 1750.
7. † Ernst August, * 10. 3. 1751, † . . . 1825, Fiskal und Sekretär zu Bückeburg; verm. . . . mit seiner Base † Friederike Dorothee Wilhelmine Lodemann, * . . . 2. 2. 1763, † . . ., vgl. VI d 1.

dritter Ehe:

8. † Heinrich Wilhelm, * . . . 6. 1754, † . . . 9. 1754.
9. † Johann Heinrich Julius, * 25. 9. 1755, † . . . 19. 1. 1762.
10. † Gottlieb Diedrich, s. VII b.
11. † Wilhelm Lorenz, * 21. 3. 1761, † . . . 4. 1. 1762.

VII a. † Christian Ludwig Lodemann, * . . . 8. 1. 1738, † . . . 13. 10. 1785, Pastor zu Eisdorf bei Osterode; verm. . . . mit † . . .

Kinder, zu . . . geboren:

1. † Sohn, * . . ., † . . . Pastor zu Pröge, studierte 1795 zu Göttingen Theologie.
2. † Christian Diedrich, * . . ., † . . . Goldarbeiter zu Uslar.
3. † Sohn, * . . ., † . . .

VII b. † Gottlieb Diedrich Lodemann, * . . . 1757, † . . ., Sekretär zu Bückeburg; verm. . . . mit † Charlotte Colson, * . . ., † . . . 7. 1. 1793, Tochter des † . . . Colson, Oberst zu Bückeburg.

Sohn, zu . . . geboren:

1. † Friedrich, * . . ., † . . ., Pastor zu Behlen.

2. Celle-Oldenstädtcr Untcrass.

VIb. † Christian Elias Lorenz Lodemann, * . . 19. 1. 1708, † . . 12. 3. 1782, Kgl. Großbrit. u. Kurf. Hann. Amtmann zu Oldenstadt, besuchte die Schule zu Quedlinburg, die Universität Jena, Erzieher des späteren Landschafts-Direktors von Marenholz zu Lüneburg, mit diesem zu Leipzig und Göttingen, 1741 Kgl. Großbrit. Amtschreiber zu Lauenau, 1754 Kommissarius zu Celle, 1767 Amtmann zu Oldenstadt; verm. . . 13. 7. 1745 mit † Sophie Luise Kettberg, * . . . , † . . 13. 2. 1781, Tochter des † . . Kettberg, Amtmann zu Blumenau.

Kinder, zu . . . geboren:

- 1—3. † . . .
4. † Detlev Johann Conrad, * 3. 8. 1750, † . . . 1. 1756.
5. † Juliane Henriette Dorothea, * 14. 8. 1751, † . . . ; verm. . . 6. 4. 1768 mit † . . . Fischer, Oberpostmeister zu Lüneburg.
6. † Rudolphine Eleonore Auguste, * 1. 2. 1754, † . . . ; verm. . . 10. 5. 1770 mit † Johann Friedrich Hesse, Pfarrer.
7. † Carl Friedrich, * . . . 16. 1. 1756, † Blumenau . . 1757.
8. † Ernst Christian, * Celle 21. 12. 1757, † . . . , seit 1823 Oberamtmanu zu Itzen; verm. . . . 1795 mit † Juliane Dorothea Alberti, * . . . , † . . . , Tochter des † . . Alberti, Oberamtmanu zu Osterode.
9. † Heinrich August, * Celle 12. 2. 1760, † . . .
10. † Johann Georg, s. VIIc.
11. † Dorothea Charlotte, * 28. 9. 1764, † . . 5. 5. 1836; verm. . . . 1782 mit ihrem Vetter † Johann Georg Börries, * . . 6. 8. 1750, † . . 31. 7. 1794, Pfarrer zu Springe, seit 1790 zu Copenbrügge.
12. † Friederike Luise, * 2. 9. 1766, † . . . ; verm. . . . 1785 mit † . . . Büttemeister, Amtschreiber zu Hoya, dann zu Diepholz.

13. † Justine Leopoldine, * Oldenstadt 18. 7. 1769, † . . . ; verm. . . . mit † . . . Casius, Ingenieur-Leutnant zu Hannover.

VIIc. † Johann Georg Lodemann, * . . . 7. 4. 1762, † . . . 18. . . , Dr. med., Kgl. Großbrit. Kurf. Hann. Leib-Medicus zu Hannover, Kommandeur des Guelphen-Ordens; verm. . . . mit † . . . Hölscher, * . . . , † . . . , Tochter des † . . . Hölscher, Erster Pastor zu Springe.

Kinder:

- | | |
|--------------|---|
| 1. † Tochter | } * . . . , † . . . ,
Stiftsdamen; unverm. |
| 2. † Tochter | |

3. Sulinger Unterast.

VIc. † Carl Ludwig Lodemann, * . . . 7. 1. 1712, † . . . 27. 11. 1773, Superintendent zu Sulingen, besuchte das Gymnasium Andreanum zu Hildesheim, die Universität Jena, 1741 Pfarrer zu Himbergen bei Ilzen, dann Superintendent zu Sulingen; verm. Lauenburg 9. 11. 1742 mit † Catharina Margareta Meyer, * . . . 16. 8. 1724, † . . . , älteste Tochter des † Arnold Friedrich Meyer, Eszöllner zu Lauenburg.

Kinder, zu . . . geboren:

1. † Dorothea Leonore, * 17. 8. 1743, † . . . ; verm. . . . 1765 mit † Conrad Friedrich Lamprecht, Oberamtmann zu Beven.
2. † Catharina Sophie Friederike, * 19. 12. 1744, † . . . 24. 10. 1827; verm. . . . 5. 1771 mit † Friedrich Unger, * . . . , † . . . 2. 11. 1781, Pfarrer zu Wunzel.
3. † Georg Friedrich, s. VIIId.
4. † Karoline Margarethe, * 17. 7. 1748, † . . . 26. 5. 1773.
5. † Ulrica Louise, * 23. 3. 1750, † . . . 7. 1751.
6. † Marie Charlotte, * 3. 4. 1752, † . . . 1754.
7. † Sophie Elisabeth, * 20. 4. 1754, † . . . ; verm. . . . 18. 1. 1776 mit † Johann Schnedermann, Pfarrer zu Arbergen bei Bremen.

8. † Rudolf Ludwig, * . . 8. 8. 1756, † . . . 1767.
9. † Christian Friedrich Philipp, * 8. 4. 1756, † . . 14. 5. 1831, Kgl. Amtmann zu Bodenteich; verm. . . . mit † Henriette Schneider, Tochter des † . . . Schneider, Oberamtmann zu Westerhof.
10. † Carl Adolf, * Sulingen 24. 7. 1759, † . . .
11. † Otto Friedrich Wilhelm, * . . . 9. 1761, † . . 13. 8. 1763.
12. † Johanne Henriette Philippine, * 4. 7. 1763, † . . 11. 11. 1795.
13. † Heinrich August, * . . . 1766, † . . . 1767.
14. † Wilhelmine Charlotte, * 8. 9. 1768, † . . 2. 5. 1799; verm. . . . mit † Isaak Rüte, Pfarrer zu Zeven.

VIIId. † Georg Friedrich Lodemann, * . . 19. 9. 1746, † Nonnenberg bei Hannover 26. 2. 1835, Superintendent ebd., studierte 1767 zu Göttingen, Pfarrer zu Sudwalde, Superintendent zu Sulingen, später zu Nonnenberg; verm. . . 24. 7. 1787 mit † Dorothea Antoinette Barkhausen, * . . 19. 8. 1767, † . . 8. 12. 1846, Tochter des † Johann Hermann Barkhausen, * . . . 1723, † . . 1806, Stiftsprediger zu Bassum, u. i. Gem. † . . . Arnemann, * . . . 1742, † . . 1802.

Kinder:

1. † Johann Karl August, s. VIIIA, Stadt Hannoverscher Zweig.
2. † Catharine Antoinette Caroline, * Sudwalde 17. 2. 1790, † Stadthagen 19. 2. 1814; verm. . . 15. 11. 1811 mit † Wilhelm Christian Funt, Pfarrer zu Stadthagen.
3. † Sophie Eleonore, * Sudwalde 25. 9. 1791, † Sprakenjehl . . . ; verm. . . . mit † . . Armbrecht, Pastor ebd.
4. † Christian Friedrich Ludwig, * Sudwalde 18. 9. 1793, † in Rußland . . 1812, Offizier, 7. 9. 1812 in der Schlacht bei Borodino an der Moskwa schwer verwundet.

5. † Georg Christian, * Sulingen 18. 8. 1795, † Hannover 21. 5. 1825, Leutnant¹¹⁾ und Adjutant des Kgl. Hannov. Garde-Grenadier-Regts., vorher in der Jérôme'schen westfäl. Garde.
6. † Christian Philipp Adolf, j. VIIIb., Osnabrücker Zweig.
7. † Luise Wilhelmine Henriette, * Sulingen 3. 2. 1799, † . . . 16. 5. 1871; verm. . . . mit † Wilhelm Christian Funk, Pastor zu Stadthagen und Lindhorst.
8. † Helene Wilhelmine Elise, * Sulingen 31. 8. 1803, † Ulzen . . . 1887; verm. . . . mit † . . . Kastendiek, Pastor zu Altencele, später zu Bodenteich.

a. Stadt Hannoverscher Zweig.

VIIIa. † Johann Karl August Lodemann, * Südwalde 22. 4. 1788, † Hannover 23. 11. 1868, Kgl. Hann. Oberregierungsrat ebd.; verm. . . . mit † Charlotte Luise Justine Ludowieg, * . . . 26. 10. 1798, † Hannover 7. 3. 1862, Tochter des † . . . Ludowieg, Amtmann zu Calenberg.

Kinder, zu Hannover geboren:

1. † Dorothea Henriette Emilie, * 27. 3. 1823, † ebd. 8. 5. 1893; verm. . . . 25. 4. 1848 mit † Adolf Funk, * . . . † . . . , Oberbaurat zu Deuz, vordem zu Hannover und Osnabrück.
2. † Elise Caroline Luise, * 3. 12. 1824, † Hannover 25. 5. 1893; verm. . . . 1848 mit † Carl Warthausen, Kammerassessor zu Bückeburg.
3. † Georg Friedrich Albrecht, j. IXa.
4. Johann Wilhelm Adolf, j. IXb.

IXa. † Georg Friedrich Albrecht Lodemann, * Hannover 6. 8. 1828, † . . . 26. 2. 1893, Kgl. Preuß. Wirklicher Geheimen Ober-Regierungsrat und Direktor im Ministerium des

¹¹⁾ Vgl. Schwertfeger, Gesch. d. Kgl. Deutschen Legion Bd. 2, S. 58: ebd. S. 118 findet sich auch: † Just Lodemann, * . . . , † Hannover 15. 3. 1808, Leutnant im 5. Linien-Bataillon der Legion.

Innern zu Berlin, vordem Regierungs-Präsident zu Lüneburg; verm. . . . mit Louise Hasenbalg, * . . . , lebt zu Berlin W. 30, Landsbutterstr. 7.

Kinder, zu Neustadt am Rübenberge geboren:

1. † Karl Hermann, * 31. 7. 1857, † Berlin . . 1897, Kgl. Preuß. Geheimer Regierungsrat ebd., vordem Landerrat zu Wittmund; verm. . . . mit Martha Kozłowski, * . . . , 1907 Witwe zu Wilmersdorf, Polsteinische Str. 24.
2. Gustav Wilhelm, * 25. 11. 1861, Kaufmann, lebt zu Berlin W., Barbarossastr. 29; verm. . . . mit Toni Hjffen, * . . . , Gutsbesitzer auf . . . im Kreise Hgzt. Lauenburg.
3. Marie Luise Charlotte, * 25. 11. 18 . . .

IXb. Johann Wilhelm Adolf Lodemann, * Linden bei Hannover 3. 10. 1834, Geheimer Justizrat, Direktor der Lebensversicherungs-Gesellschaft auf Gegenseitigkeit der Preuß. Beamten zu Hannover, bis 1894 Erster Staatsanwalt ebd.; verm. . . . mit Emilie Rosen, * . . . 2. 3. 1848, Tochter des † Hermann Rosen, Kgl. Preuß. Optm. d. Artill. a. D. zu Coblenz.

Kinder, zu Hannover geboren:

1. Hermann, j. Xa.
2. Adolf, j. Xb
3. Emilie, * 8. 4. 1876.
4. Charlotte, * 17. 9. 1881.

Xa. Hermann Lodemann, * Hannover 4. 12 1869, seit 1902 Bürgermeister zu Linden bei Hannover, Gewähltes Mitglied des Bezirks-Ausschusses zu Hannover, 1901 Stadt-Syndikus zu Linden, 1902 Bürgermeister ebd., Verwalter der Osterloh-Lodemann'schen Familien-Stiftung; verm. . . . mit Anna Salsfeld, * . . . 2. 1. 1876, Tochter des . . . Salsfeld, Apotheker zu Hannover.

Kinder, zu Linden bei Hannover geboren:

1. Georg Zacharias, * 31. 12. 1900.
2. Hermann, * 15. 12. 1903.

Xb. Adolf Lodemann, * Hannover 20. 3. 1873, 1905, 1907
 Kgl. Preuß. Oberleutnant im 2. Kurhess. Inf.-Rgt. Nr. 82
 zu Göttingen, 27. 1. 1894 Leutnant, 1897 im 5. Hannov.
 Inf.-Rgt. Nr. 165 zu Blankenburg a. S., 1900 zu Goslar,
 1902 kommandiert bei der Unteroffizier-Schule zu Treptow
 a. N., 22. 3. 1903 Oberleutnant m. U. Inf.-Rgt. 165 und
 Lehrer ebd.; verm. . . . mit Anna Hubrich, * . . 28. 7.
 1878, Tochter des † . . Hubrich, Forstmeister zu Wernigerode.

Sohn, zu Göttingen geboren:

1. Johann Adolf August, * 11. 12. 1906.

b. Osnabrücker Zweig:

VIIIb. † Christian Philipp Adolf Lodemann, * Sulingen
 24. 4. 1797, † Hameln 26. 12. 1882, Königl. Hannov. Oberst-
 leutnant a. D., zuletzt Major im 2. Inf.-Rgt. (erst: 4. Hannov.
 Inf.-Rgt. Nr. 164 zu Hameln) zu Celle; verm. . . . mit †
 † Agnes Luise Johanne Hollenberg, * Osnabrück 28. 1.
 1817, † Rothenfande 29. 6. 1850.

Kinder:

1. Johanna Charlotte Sophie Anna, * Osnabrück 12. 10.
 1842; verm. . . . mit Justus Westerkamp, * Osnabrück
 16. 5. 1839, Geh. Justizrat, Professor zu Marburg a. d.
 Lahn.
2. † Theda Luise Sophie Adolphine, * Aurich 12. 6. 1844,
 † Hameln 28. 3. 1905.
3. Georg Ludwig Adolf Carl, s. IXc.

IXc. Georg Ludwig Adolf Carl Lodemann, * Osnabrück 16.
 12. 1847, Dr. med., Geheimer Sanitätsrat zu Hameln; 2
 mal verm. — a) . . 5. 9. 1875 mit † Firmengard
 Caroline Selma Auguste von Einem, * Herzberg 7. 4. 1855,
 † Hameln 7. 3. 1888. — b) . . 2. 5. 1889 mit Caroline
 (Lilly) Charlotte Emma Meyer, * Lüneburg 24. 3. 1851.

Kinder, zu . . . geboren,

erster Ehe:

1. Adolf Harry Theodor Carl, * 29. 8. 1876, Rgl. Preuß. Oberleutnant im Rgt. Hamburg (2. Hanseat.) Nr. 76, kommandiert zur Militärtechn. Akademie, 7. 3. 1896 Leutnant im selb. Regt. zu Hamburg, 1903 fdt. b. d. Gew.=Fabr. zu Spandau, 1905, 1907 fdt. b. d. militärtechn. Akad., 1906 b. Telegr. Bat. Nr. 1, 10. 4. 1906 Oberleutnant, 3. Zt. beim Telegraphen=Bataillon Nr. 4 zu Karlsruhe in Baden.
2. Julie Ina Marie Frieda, * 25. 2. 1878, Lehrerin zu Halle a. S.
3. † Carl Ernst, * 11. 9. 1880, † . . 19. 8. 1881.
4. Irmengard Selma Theresie Anna Luise, * 4. 11. 1881.
5. Georg Heinrich Justus, * 24. 2. 1888, Fähnrich im Inf.=Rgt. Fsh. Hiller v. Gärtringen (4. Posen.) Nr. 59, fdt. zur Kriegsschule zu Kassel.

zweiter Ehe:

6. Carl Theodor Hans, * 16. 7. 1890.
7. Ludwig, Ernst Wilhelm, * 25. 12. 1891.
8. Theodor Max Adolph, * 25. 7. 1894.

4. Harpstedter Unterast.

VId. † Ernst Adolf Lodemann, * . . 20. 2. 1717, † . . 17. 12. 1777, Amtsverwalter zu Harpstedt, besuchte die Schulen zu Gimbeck und Osterode, studierte die Rechte zu Jena, Auditor zu Notenkirchen, Otterndorf, Grohnde, Lauenburg, 1748 Justitiarius zu Grichsburg, Nieslingen, 1755 tit. Amtschreiber, 1761 Amtschreiber zu Harpstedt mit dem Titel Amtsverwalter; verm. . . 29. 12. 1761 mit † Christine Philippine Hilmers, * . . . , † . . . , Tochter des † Heinrich Hefrich Hilmers, * . . . , † vor 1761, Hauptmann.

Kinder, zu . . . geboren:

1. † Friederike Dorothee Wilhelmine, * 2. 2. 1763, † . . . ; verm. . . . mit ihrem Vetter † Ernst August Lodemann, * . . . 10. 3. 1751, † . . . 1825, Ziskal und Sekretär zu Bückeberg, s. VIa 7.
2. † Christian Carl August, * 26. 1. 1770, † . . . , Fähnrich beim 6. Kavallerie-Regt.
3. † Ernst Diedrich, * 16. 4. 1771, † . . . 1. 11. 1846, lernte die Seidenhandlung bei Elmken zu Bremen, dann seit 1795 bei Nolte ebd.

5. Lohey Unterast.

VIe. † Philipp August Lodemann, * . . . 25. 1. 1725, † . . . 19.—20. 8. 1797, Pfarrer zu Lohe in der Grafschaft Hoya, besuchte die Schulen zu Gimbeck und Osterode, 1744 die Universität Göttingen, 1747 die zu Jena, 1748 zu Osterode, 1754 Pfarrer zu Horst im Ante Nidlingen bei Hannover, 1769 zu Lohe, verfaßte 1749 einen Stammbaum der Lodemann, der 1795 von anderer Hand abgeschrieben und weitergeführt wurde; 2 mal verm. — a) Misburg 22. 5. 1755 mit † Justine Marie Cropp, * . . . 4. 7. 1733, † . . . 26. 9. 1768, Tochter des † Anton Conrad Cropp, Pfarrer zu Nidlingen. — b) . . . 22. 8. 1770 mit † F. . . Dorothea Gosewisch, verw. Kuhl's, * . . . 17. 12. 1733, † . . .

Kinder, zu . . . geboren,

erster Ehe:

1. † Dorothea Sophie Eleonore, * 3. 7. 1756, † . . . 1758.
2. † Eberhard Rudolf Friedrich, * 20. 1. 1758, † . . . 22. 6. 1796, Bürger und Brauer zu Braunschweig; verm. . . . 23. 12. 1788 mit † . . . Fricke, verw. Scheller, aus Schöningen.
3. † Christian Carl Adolf, s. VIIe.
4. † Sohn, * † 20. 7. 1761.
5. † Franz Heinrich Philipp, s. VII f.

6. † Sohn, * † 26. 10. 1764.

7. † Johanne Luise Catharina, * 30. 11. 1767, † . . .

zweiter Ehe:

8. † Sophie Catharina, * 16. 11. 1771, † . . .; verm. . .
27. 8. 1793 mit † . . . Neubourg, Bau-Kommissär
zu Nienburg.

9. † Dorothea Caroline, * 25. 1. 1774, † . . .; verm. . .
mit † Friedrich Alberti, Fabrikant zu Osterode.

VIIe. † Christian Carl Adolf Lodemann, * . . 26. 1. 1760,
† . . ., seit 1795 Pastor zu Ellierode, vordem Rektor zu
Lauenau; verm. . . . mit † Clara Neubourg, * . . .,
† . . ., Tochter des † Philipp Ferdinand Neubourg,
Ober-Kommissär zu Nienburg.

Kinder, zu . . . geboren:

1. † Ferdinand August, * . . ., † . . .

2. † Dorothea Conradine, * . . ., † . . .

3. † Carl Wilhelm Heinrich, * . . ., † . . .

4. † Sophie Luise, * . . ., † . . .

5. † Otto, * . . ., † . . .

VIIIe. † Franz Heinrich Philipp Lodemann, * . . 14. 8. 1762,
† Bassum bei Bremen 31. 12. 1848, Stiftsamtmannd ebd.,
1787 Adolat zu Nienburg, . . 2. 1797 Stiftsamtmannd zu
Bassum; verm. . . 18. 7. 1800 mit † Marie Dorothea
Elisabeth Holtermann, * Diepholz 16. 2. 1773, † Bassum
. . . (Tochter des † Johann Paul Holtermann, * Laasphe,
Kreis Wittgenstein i. Westf., 8. 6. 1730, † Heiligenloh, Amt
Ehrenburg, 21. 7. 1798, Rgl. Hannov. Oberförster zu Diep-
holz; 2. verm. Heiligenloh 30. 4. 1772 mit † Catharina
Dorothea Helmsmüller, * . . . 1747, † Heiligenloh 28. 3.
1828; vgl. Bd. 12, S. 115.)

Kinder, zu Bassum bei Bremen geboren:

1. † Friedrich Carl Heinrich, s. VIIIc, Weener-Falling-
boisteler Zweig.

2. † Franz Diedrich August, j. VIII d, Zevener Zweig.
3. † Ernst Ludwig Gottlieb Wilhelm, * 29. 9. 1805, † . . . 17. 12. 1805.
4. † Friederike Dorothea Helene, * 24. 10. 1806, † . . . 13. 6. 1878.
5. † Friedrich Gottlieb, j. VIII e, Stellichter Zweig.

a. Weener=Fallingbosteler Zweig.

VIII b † Friedrich Carl Heinrich Lodemann, * . . 22. 5. 1801, † um 1870, Amtsrichter a. D. zu Zeven, 1823 Amts-Auditor zu Bodenteich, 1826 Sup. Assessor zu Neuhaus a. d. Elbe, 1828 zu Oldenstadt, 1830 zu Neuhaus a. E., . . 5. 1834 zu Neustadt am Rübenberge, 1835 zu Bleckede, 1836 Verwalter des Amtes Artlenburg, Amtsrichter zu Weener in Ostfriesland, zu Fallingbostel, 1869 a. D. zu Zeven; verm. Sittenfen 9. 11. 1842 mit Elise Behn, * . . ., Tochter des † . . . Behn, Pastor.

Kinder, 1—2 zu Weener in Ostfriesland geboren:

1. Caecilie, * 13. 7. 1846; verm.¹²⁾ . . 24. 10. 1876 mit Otto Lübs, * . . ., Pastor zu Kirchtimbe, 1907 a. D. zu Hannover.
2. Philipp, * 22. 2. 1848, 1907 Königl. Preuß. Baurat a. D. zu Braunschweig, studierte auf der Technischen Hochschule zu Hannover Hochbau, 1878 Bauinspektor zu Glogau, 1891 zu Berlin, 1900 Baurat und Hilfsarbeiter im Ministerium der öffentlichen Arbeiten, Abteilung 3, Allgemeine Bauverwaltung, 1903 a. D.

¹²⁾ Kinder Lübs, zu Kirchtimbe geboren:

1. † Hugo, * . . . † . . ., jung.
2. Elisabeth, * . . .; verm. . . . mit . . . Steue, Dr. med., Augenarzt zu Minden.

Kinder Steue, zu . . . geboren:

1.)
2.) Edhne.

3. Elisabeth, * Fellingboitel 23. 8. 1856; verm.¹³⁾ um 1890 mit Hugo Schröder, Maschinenbauer zu Melchor Romero in Argentinien.

b. Zevener Zweig.

VIIIc. † Franz Diedrich August Lodemann, * . . 17. 3 1803, † . . 14. 7. 1862, Dr. jur., Kgl. Hann. Amtsrichter zu Zeven, besuchte 1816—1819 die Schule zu Hameln, 1819 zu Osterode, . . 3. 1823 die Universität Göttingen, . . 9. 1825 Dr. jur., 1826 zu Hannover, später Amtsrichter zu Hannover, dann zu Zeven; verm. . . . 1839 mit † Sophie Louise Henriette Charlotte Kestner, * . . 18. 12. 1813, † . . 14. 11. 1861, Tochter des † Wilhelm Georg Konrad Arnold Kestner, * Hannover 2. 5. 1775, † Bremen 22. 11. 1848, Kgl. Hannov. Amtmann zu Hagen bei Bremen, u. i. Gem. † Johanna Dorothea Friederike Luise Zffland, * Hannover 29. 7. 1784, † Osterholz-Scharmbeck bei Bremen 8. 4. 1871. — vgl. Bd. 13, S. 292.

Kinder, zu . . . geboren:

1. † Wilhelm, * 10. 8. 1840, † . . in Uruguay . . .
2. † August, s. IX c.
3. † Marie, * 16. 4. 1846, † . . 19. 5. 1886; verm.¹⁴⁾ . . 21. 6. 1866 mit Fritz Braun, * Moskau 27. 11. 1840, Kaufmann zu Mülhausen im Elsaß.
4. Luise, * 28. 9. 1849; verm.¹⁵⁾ . . 16. 5. 1872 mit Fritz Bauer, * . . 4. 3. 1833, Professor zu Mülhausen im Elsaß, früher Pfarrer und Oberlehrer am Gymnasium zu Straßburg i. Elß.
5. Adolf, * . . 1850, als Seemann verschollen.

¹³⁾ Kinder Schröder, zu Melchor Romero in Argentinien geboren:

1. Elisa, * . . 6. 1891.
2. Julius, * 19. 9. 1893.
3. Gustav, * 30. 8. 1895.

¹⁴⁾ Kinder, vgl. Bd. 13, S. 292.

¹⁵⁾ Kinder, vgl. Bd. 13, S. 293.

6. Meta, * 3. 5. 1851, Oberchwester im Diakonissen-Hause zum „Guten Hirten“ zu Straßburg i. Elß.

7. Hermann, s. IX d.

IX c. † August Lodemann, * . . . 3. 5. 1842, † . . . 12. 1902, Professor zu Ipsilanti, Michigan N.-A.; verm. . . . 1863 mit Franziska Hoffmann, * . . . , 1905 Witwe zu München, Tochter des † Franz Hoffmann, Dr., zu Dresden.

Kinder, zu . . . geboren:

1. Franz, * . . . 1864, Professor zu Ithaka, Neu-York N.-A.
2. † Ernst, * . . . 1866, † . . .
3. Hildegard, * . . . 1869, 1905 zu München.

IX d. Hermann Lodemann, * . . . 20. 5. 1851, Bücher-Revisor zu Berlin W. 30, Kyffhäuserstr. 29, 1905 Kaufmann ebd.; verm. . . . 7. 5. 1881 mit Emma Standke, * . . . 16. 10. 1862.

Kinder, zu . . . geboren:

1. Else, * 18. 10. 1882.
2. Edgar, * 16. 8. 1889.
3. Betty, * 21. 2. 1892.
4. Werner, * 17. 12. 1893.
5. Erna, * 30. 4. 1896.
6. Ernst, * 1. 9. 1897.
7. Käthe, * 15. 10. 1898.
8. Georg, * 29. 1. 1902.
9. Charlotte, * 21. 9. 1903.
10. Paul, * 28. 3. 1905.

e. Stellichter Zweig.

VIII d. † Friedrich Gottlieb Lodemann, * Bassum bei Bremen 26. 2. 1809, † Stellichte 22. 9. 1892, Pfarrer ebd., besuchte . . . 10. 1825 das Gymnasium zu Bückeburg, . . . 10. 1828 die Universität zu Göttingen, 28. 9. 1831 Examen prae-vium ebd., 1831 ig. Hauslehrer zu Hagen, Bremervörde,

Seefeldorf, Reisenmoor und Lehrer an einer Privatschule zu Bedeven, . . 11. 1837 Tentamen theol. zu Hannover, 1. 6. 1855 Examen rigorosum, . . 12. 1856 Pfarrer zu Stellichte; verm. . . . 1857 mit † Sophie Wiesen, * . . ., † Göttingen 24. 12. 1870, einz. Kind des † Georg Friedrich Wilhelm Wiesen, seit 24. 1. 1828 Pastor zu Stellichte.

Kinder, zu Stellichte geboren:

1. Friedrich Wilhelm, s. IXe.
2. Marie Elise Sophie, * 23. 10. 1859; verm. . . . mit Wilhelm Müller, seit 1906 Pastor zu Wolterdingen bei Soltau, vorher zu Loystedt.
3. Christian Richard, s. IXf.
4. Johann Friedrich, s. IXg.
5. Gustav, * 23. 4. 1867, seit . . 4. 1907 Kgl. Preuß. Bauinspektor zu Bromberg, vordem Regierungs-Baumeister zu St. Johann-Saarbrücken.

IXe. Friedrich Wilhelm Lodemann, * . . 16. 7. 1858, seit 1903 Pastor zu Niedermarschacht bei Obermarschacht a. d. Elbe bei Lüneburg, vorher seit 4. 4. 1886 zu Wildemann im Harz; verm. . . . mit Elise von Rüdiger, * . . .

Kinder, zu Wildemann im Harz geboren:

1. Ernst, * 27. 4. 1895.
2. Käthe, * 28. 2. 1897.

IXf. Christian Richard Lodemann, * . . 12. 10. 1861 seit 13. 6. 1897 Pastor zu Börden bei Osnabrück; verm. . . 7. 7. 1897 mit Johanna Förstermann, * . . 12. 7. 1865.

Kinder, zu Börden bei Osnabrück geboren:

1. Marie, * 15. 6. 1898.
2. Dorothea, * 27. 12. 1904.

IXg. Johann Friedrich Lodemann, * . . . 11. 1. 1865,
Hofbesitzer und Landwirt zu Klein-Hehlen bei Celle; verm.
. . . mit Anna Bronner, * . . .

Kinder, zu Klein-Hehlen bei Celle geboren:

1. Friedrich, * 22. 11. 1894.
2. Rudolf, * 30. 5. 1896.
3. August, * 15. 2. 1898.
4. Marie, * 21. 12. 1903.
5. Emma, * . . . 1904.
6. Anna, * 23. 12. 1906.

B. Walsroden Alt.

Vb. † Ernst Detlev Eberhard Lodemann, * . . 31. 12. 1683,
† . . 19. 11. 1759, Superintendent zu Walsrode; verm. . . .
mit † Sophie Wagner,¹⁶⁾ * . . . , † . . 17. 1. 1759, Tochter
des † Conrad Wagner, Superintendent und Konsistorialrat
zu Verden, u. f. Gem. † . . . Kettelson.

Kinder, zu . . . geboren:

1. † Rudolf Conrad, * . . . , † . . . , Auditeur bei dem
kur-hannöv. Inf.-Rgt. Mittag.
2. † Lucie Margaretha Dorothea, * . . . , † . . 10. 2. 1778;
verm. . . . mit † . . . Leuckfeld, Superintendent zu
zu Pattenjen, vorher Pfarrer zu Schwarmstedt.

¹⁶⁾ Geschwister Wagner, zu . . . geboren :

1. † Philipp Matthias, † 5. 9. 1773, Amtmann zu Otterndorf, dann
Kommissionsrat und Erbherr zu Langenhof.
2. † Conrad Friedrich, † 28. 1. 1754, Canonicus zu Hamburg.
3. † Tochter; verm. mit † . . . Hahn, Rat zu Herford.
4. † Maria, † 1. 7. 1753; verm. mit † . . . Wolff, † . . 10. 1753,
Sekretär zu Stade.
5. † Margaretha Elisabeth, im Kloster zu Lemgo.

3. † Christina, * . . . , † . . . 1750; verm.¹⁷⁾ . . . mit † . . . Schaden, Rittmeister.
4. † Carl Friedrich, †. VI f.
5. † Georg Ernst, * . . . , † . . . , Proviant-Kommissär.
6. † Eleonore, * . . . , † . . . ; verm. . . 1750 mit † . . . Büchler, Drost zu Burgdorf, vorher Amtsvogt zu Bergen.

VI f. † Carl Friedrich Lodemann, * . . . 1724, † . . . , Oberamtman zu Otterndorf; verm. . . . mit † . . .

Kinder, zu . . . geboren:

- 1—2. † Söhne.
3. † Sohn, Fähnrich im 4. Inf.-Rgt.
- 4—5. † Töchter.

¹⁷⁾ Tochter Schaden, zu . . . geboren:

1. † . . . ; verm. . . . mit † . . . Meyer, Amtmann zu Herode.

Lopitzsch,

aus Bleddin bei Wittenberg in Sachsen.

Evangelisch. Zu Naumburg a. d. Saale, Weissenfels
a. S., auf Coritten i. d. Neumark.

Der älteste nachweisbare Vorfahr des im nachfolgenden behandelten Geschlechts Lopitzsch, dessen Namen auf wendische Herkunft deutet, war † Christoph Lopitzsch, Schulmeister zu Bleddin. Seine Söhne Christoph und Christian wurden Stammväter zweier Äste.

I. † Christoph I. Lopitzsch, * . . . , † . . . , um 1640 Schulmeister zu Bleddin bei Priesch an der Elbe, Kreis Wittenberg; verm. . . . mit † . . .

?Kinder, zu . . . geboren:

1. † Johanna Salome, * . . . , † . . . ; verm. Bleddin 16. 10. 1660 mit † Andreas Jenitzsch, zu Klein-Portwitz.
2. † Elisabeth, * . . . , † . . . ; verm. Bleddin 8. 1. 1668 mit † Christoph Krüger.
3. † Christoph II., s. IIa, Älterer (Bleddiner) Ast.
4. † Anna Sibylla, * . . . , † . . . : verm. Bleddin 16. 11. 1677 mit † Karl Jürgen, Förster.
5. † Christian, s. IIb, Jüngerer (Böfewiger) Ast.

1. Älterer (Bleddiner) Afl.

IIa. † Christoph II. Lopitzsch, * . . . , † . . . , 1677 Schulmeister zu Bleddin; verm. . . . mit † . . .

?Kinder, zu . . . geboren:

1. † Kind, get. Bleddin 24. 2. 1677, † . . . (?=3)
2. † Katharina, * . . . , † . . . ; verm. . . . 1695 mit † Georg Teichner, Kosjath und Kirchenrat zu Bleddin.
3. † Dorothea, * . . . , † . . . ; verm. . . . 1703 mit † Gottfried Genjau, zu Bleddin.
4. † Hans, * . . . , † . . . , Katechet zu Böfewig bei Bleddin; verm. . . . 1701 mit † Katharina Beyer, aus Cuzsch.
5. † Christian, * . . . , † . . . ; verm. . . . 1705 mit † Maria Frenzel.
6. † Anna Maria, * 18. 10. 1682, † . . . ; verm. . . . 1708 mit † Gottlob Spilner.
7. † Gottfried, s. IIIa.
8. † Georg Christoph, s. IIIb.

IIIa. † Gottfried Lopitzsch, get. Bleddin 4. 11. 1686, † . . . , Katechet zu Schützberg; verm. . . . mit † . . .

Sohn, zu . . . geboren:

1. † Christian, * . . . , † . . . ; verm. . . . 1747 mit der verwitw. † . . . , aus Listerfährda bei Elster.

IIIb. † Georg Christoph Lopitzsch, get. Bleddin 3. 9. 1688, † . . . , Katechet zu Böfewig bei Bleddin; verm. . . . 1708 mit † Anna Sophie Delecke, * . . . , † . . .

Kinder, zu . . . geboren:

1. † Sohn, * . . . , † . . . , soll nach Torgau verzogen sein.
2. † Johann Christian, s. IVa.
3. † Johann Michael, s. IVb.

IV a. † Johann Christian Lopitzsch, * . . . , begr. Schmiedeberg bei Wittenberg 21. 7. 1778, Bürger und Altmeister der Schneiderinnung ebd.; verm. . . . 24. 11. 1735 mit † Johanna Elisabeth Liepmann, * . . . , begr. Schmiedeberg 7. 11. 1783, Tochter des † Johann Georg Liepmann, Schulmeister zu Meuro.

Kinder, zu Schmiedeberg, Kreis Wittenberg, geboren:

1. † Johann Christian, get. 5. 10. 1736, begr. ebd. 11. 10. 1736.
2. † Johanne Christiane, get. 14. 1. 1739, † . . .
3. † Johann Christian, get. 10. 5. 1741, † . . .
4. † Johann (Christian) Gottlieb, get. 2. 1. 1743, † Schmiedeberg 18. 9. 1812, Zeug- und Leineweber ebd.
5. † Johann Karl, j. Va.
6. † Johann Gottfried, get. 1. 4. 1747, † . . . 1811; unverm.
7. † Christian Friedrich, get. 6. 7. 1751, † . . .
8. † Christian Gotthelf, j. Vb.

IV b. † Johann Michael Lopitzsch, * . . . , † . . . , Bedienter zu Dresden; verm. . . . mit † . . .

Kinder, zu Dresden (Kreuz-K.) geboren:

1. † Johann Karl, j. Vc.
2. † Christiane Eleonore, get. 21. 9. 1749, † . . .

Va. † Johann Karl Lopitzsch, get. Schmiedeberg i. Sachsl. 2. 3. 1745, begr. Leipzig 24. 3. 1823, Bürger und Schneidermeister ebd., 9. 5. 1775 Geselle ebd.; verm. Leipzig 19. 5. 1775 mit † Sophie Charlotte Ellrich, * . . . , † . . . 14. 9. 1809, einzige Tochter des † Christoph Ellrich, Buchdrucker.

Kinder, zu Leipzig geboren:

1. † Johann Karl Jakob, j. VIa.
2. † Christiane Sophie Magdalene, * 30. 10. 1778, † . . .
3. † Christian Gottfried Heinrich, * 21. 12. 1780, † . . .

4. † Johann Heinrich, * . . 1781, begr. ebd. 16. 2. 1787.
5. † Johann Friedrich, j. VIb.
6. † Katharina Elisabeth Charlotte, * . . 1786, † . . .
7. † Judith Friederike Christiane, * . . 1789, begr. Leipzig 28. 4. 1789.
8. † Christian Wilhelm, * . . 1790, begr. ebd. 25. 4. 1793.
9. † Amalie Henriette, * . . 1794, begr. ebd. 6. 2. 1802.

Vb. † Christian Gotthelf Lopitzsch, get. Schmiedeberg i. Sachf. 12. 10. 1754, † Dresden 1. 4. 1836, Kurfürstl. Jagdzeugschneider ebd., 1781 Meister; verm. . . 21. 1. 1782 mit † Johanne Sophie Zumppe, * . . ., † . . ., Tochter des † . . . Zumppe, Kürschner zu Königsbrück.

Kinder, zu Dresden geboren:

1. † Karl August, j. VIc.
2. † Friedrich Benjamin, j. VIId.

Vc. † Johann Karl Lopitzsch, get. Dresden (Kreuz-K.) 10. 9. 1747, † . . ., ? Schneidermeister zu Dresden; verm. . . . mit † . . ., * . . ., † . . .

Tochter, zu Dresden geboren:

1. † Friederike Amalie, * 1. 4. 1781, † . . ., um 1850 Hebamme zu Dresden; verm. . . . mit † . . . Wagner.

VIa. † Johann Karl Jakob Lopitzsch, * Leipzig 18. 6. 1776, † ebd. 2. 3. 1854, Bürger und Schneidermeister ebd., besuchte die Thomasschule zu Leipzig; verm. ebd. 25. 11. 1805 mit † Maria Regine Wilhelmine Schöнемann, get. ebd. 2. 7. 1784, † ebd. 7. 9. 1849, Tochter des † Johann Christoph Schöнемann, Bürger und Kunstmaler zu Leipzig, u. j. Gem. † Christiane Rachel Pfuhl.

Kinder, zu Leipzig geboren:

1. † Karl Moritz, * 24. 8. 1806, † ebd. 19. 10. 1806.
2. † Julius Robert, j. VIIa.
3. † unget. Sohn, * † 4. 6. 1809.

4. † Gustav Adolf, * 1. 5. 1811, † . . 7. 9. 1882, Post-
pachmeister zu Leipzig; 2 mal verm. — a) . . 16. 6.
1834 mit † Sophie Friederike Auguste Dannehl, * . . . ,
† . . . , einz. Tochter des † Johann Karl Theodor
Dannehl, Bürger und Formenstecher; geschieden. — b) . .
2. 8. 1865 mit Anna Sophie Albertine Kühne, * . . . ,
Tochter des Friedrich August Kühne, Bürger und Anwalt
zu Kleinzschocher; kinderlos.
5. † totgeb. Sohn, * † 11. 7. 1813.
6. † Rudolf Otto, * 3. 10. 1814, † ebd. 11. 10. 1814.

VIb. † Johann Friedrich Lopitzsch, * Leipzig 13. 2. 1783,
† ebd. 13. 11. 1845, Polizist, vorher Markthelfer zu Leipzig;
verm. ebd. 17. 6. 1817 mit † Rosine Elisabeth Zachariae,
* . . . , † . . . , Tochter des † August Friedrich Zachariae,
Schneidermeister zu Erfurt.

Kinder, zu Leipzig geboren:

1. † Friedrich August, * 22. 7. 1818, † ebd. 30. 7. 1818.
2. † Auguste Friederike, * 22. 7. 1820, † . . 22. 12. 1842.
3. † Tochter, * . . . , † . . .
4. Marianne Albertine Luise, * 30. 3. 1824; unverm.
5. † Tochter, * . . . , † . . .
6. † August Robert, * 4. 12. 1827, † . . 17. 2. 1846,
Schneidergesell; unverm.
7. † Johann Friedrich, * 29. 7. 1829, † Leipzig 4. 11.
1829.
8. † Georg Gustav Adolf, * 10. 9. 1831, † ebd. 30. 1.
1835.

VIc. † Karl August Lopitzsch, * Dresden 1. 8. 1786, † ebd.
. . 1832, Antiquariats-Buchhändler zu Dresden; verm. ebd.
24. 6. 1816 mit † Juliane Charlotte Braune, * Dresden 1. 11.
1789, † . . . , Tochter des † Johann Christian Braune,
Bürger und Perückenmacher zu Dresden, u. s. Gem. † Au-
guste Christiane Nitzsch.

Kinder, zu Dresden geboren:

1. † Julius August, s. VIIb.
2. † Friedrich Karl, * . . . , † . . . ; unverm.
3. † Friedrich Wilhelm, * 2. 2. 1823, † . . . 28. 4. 1897, . . . ; verm. . . 29. 4. 1857 mit † Marie Anna Steif, * . . . , † . . . 1. 5. 1902; kinderlos.
4. † Emilie, * . . . , † . . .

VId. † Friedrich Benjamin Lopitzsch, * Dresden 2. 2. 1791, † ebd. 16. 8. 1868, Schneider zu Dresden; verm. . . . 1826 mit † Johanne Christiane Krause, * . . . 26. 12. 1786, † Dresden 5. 9. 1840.

Kinder, zu Dresden geboren:

1. † Friedrich Benjamin, * 2. 3. 1832, † ebd. 5. 5. 1900, Schneider zu Dresden.
2. Auguste, * 24. 9. 1835; unverm.

VIIa. † Julius Robert Lopitzsch, * Leipzig 24. 10. 1807, † Bremen . . . 6. 1876, Chordirektor am Theater zu Leipzig, Geigen- und Klavierfünftler, 28. 7. 1834 Leiter einer eigenen Kapelle, 1850 am Sommer-, Tivoli- und Stadttheater zu Bremen, 1861 der „Sächsischen Konzert-Kapelle“, leitete 1865 beim 2. Deutschen Bundesschießen eines der drei großen Orchester; 3 mal verm. — a) . . . 5. 7. 1830 mit † Johanne Christiane Agnes Altorf, * . . . , † . . . , 3. Tochter des † Carl Heinrich Altorf, † vor 1830, Filz- und Kattendrucker zu Prag; geschieden, kinderlos. — b) Leipzig 31. 1. 1837 mit † Juliane Amalie Charlotte Werner, * . . . , † . . . 22. 3. 1838, jüng. Tochter des † Florian Werner, Bürger und Schneidermeister. — c) . . . mit † Karoline Emilie Petermann, * . . . , † . . .

Kinder, 1—7 zu Leipzig geboren,
zweiter Ehe:

1. † Robert Julius, * 15. 7. 1837, † Havana . . . 1860, Kaufmann ebd.; unverm.

dritter Ehe:

2. Emilie, * 14. 8. 1839; verm. . . . mit . . . Brühl, Musik-
direktor zu Berlin; kinderlos.
3. Anna Caroline, * 20. 1. 1841; verm. . . . mit . . .
Greiner, Tischlermeister zu Chicago, vordem zu Groß-
breitenbach i. Thür.
4. Emma Karoline, * 30. 7. 1842; verm.¹⁾ . . . 26. 11. 1870
mit † . . . Bruse, * . . . , † zur See . . . , Obersteuer-
mann zu Bremen.
5. Marie Luise, * 21. 2. 1844; verm. . . . mit . . .
Schmidt, zu Neu-York.
6. Henriette Pauline, * 20. 4. 1846; verm. . . . mit . . .
Orbig, Photograph zu Darmstadt.
7. † Julius Emil, * 3. 10. 1849, † . . . , Steuerbeamter
zu Bremen, erkrankt beim Baden; verm. . . . mit . . .
Nagel.
8. † Julius Adolf, j. VIIIA.
9. Betty Karoline, * Bremen 7. 11. 1856; verm. ebd. 9. 8.
1884 mit Fritz Vorderers, Gastwirt zu Bremerhaven und
vordem Seefestmünde; 3 Kinder.

VIIb. † Julius August Lopitzsch, * Dresden 23. 9. 1816,
† ebd. . . . , Schriftmaler und Lackierer zu Dresden, verm. . . .
3. 5. 1844 mit † Marie Amalie Wassei, * . . . , † . . .

Kinder, zu Dresden geboren:

1. † Emil August, * 10. 7. 1847, † ebd. 3. 1. 1870, Schrift-
maler zu Dresden; unverm.
2. Gustav Adolf, * 22. 11. 1848, Schriftmaler zu Dresden;
verm. . . . 11. 2. 1882 mit Marie Bär, * . . . ; kinderlos.

VIIIA. † Julius Adolf Lopitzsch, * Bremen 27. 6. 1854,
† ebd. 1. 5. 1898, Stationsassistent zu Bremen; verm. . . .
7. 1. 1879 mit Adelheid Wessels, * . . .

¹⁾ Einz. Sohn, nachgeboren, lebt in Amerika.

Kinder, zu Bremen geboren:

1. Emilie Adelheid, * 7. 8. 1879.
2. Julius Emil, * 2. 8. 1889.

2. Jüngerer (Bösewiger) Alt.

IIb. † Christian Lopitzsch, * . . . , † . . . , Lehrer zu Bösewig bei Bleddin bei Prenzsch an der Elbe; verm. . . . mit † . . .

Kinder, zu . . . geboren:

1. † Daniel Gottfried, get. 22. 7. 1681, † . . .
2. † Martin, s. IIIc.

IIIc. † Martin Lopitzsch, d. Alt., * . . . , † . . . , Schulmeister zu Bleddin, vordem Katechet zu Listerfhrda bei Elster; verm. . . . mit † Maria Hönicke, * . . . , † . . .

Kinder, zu Bleddin geboren:

1. † Martin, s. IVc.
2. † Johanna Elisabeth, get. 8. 8. 1717, † . . .
3. † Maria Dorothea, get. 5. 8. 1719, † . . .
4. † Maria Katharina, get. 3. 11. 1721, † . . .
5. † Katharina Elisabeth, get. 22. 12. 1723, † . . .

IVc. † Martin Lopitzsch, * Bleddin 10. 12. 1715, † Rahnsdorf bei Zahna 3. 6. 1772, Schulmeister ebd., vordem Katechet zu Listerfhrda bei Elster; verm. Rahnsdorf 28. 11. 1748 mit † Marie Elisabeth Brachwitz, * . . . 31. 1. 1731, † . . . , Tochter des † Andreas Brachwitz, Lehnshüfner, u. s. Gem. † Anna Margarethe Meliß, * . . . , † Zahna 10. 3. 1803; sie 2. verm. . . . mit † Johann Christian Dauenberg, Hüfner.

Kinder, zu Rahnsdorf bei Zahna geboren:

1. † Christian Friedrich, s. Vd.
2. † Johann Gottlieb, s. Ve.

3. † Johanna Elisabeth, * 8. 12. 1754, † . . . ; verm. Rahnsdorf 18. 4. 1776 mit † Johann Gottfried Dannenberg, * . . . , † . . . , Bürger und Böttchermeister zu Zahna.
4. † Marie Friederike, * . . . , † . . . ; verm. Rahnsdorf 28. 1. 1777 mit † Johann Christian Dannenberg, Gutsbesitzer zu Rahnsdorf.

Vd. † Christian Friedrich Lopitzsch, get. Rahnsdorf 5. 7. 1750, † . . . , Lehrer zu Zinna bei Torgau, studierte Theologie, Hauslehrer bei Herrn von Buchholz zu Nieß bei Belzig; verm. . . . mit † Maria Elisabeth . . . , * . . . , † . . . , Tochter des † . . . , Müller zu Falkenberg.

Kinder, zu Zinna bei Torgau geboren:

1. † Johann Friedrich Ernst, * 17. 6. 1781, † . . . , Katechet zu Meissen; kinderlos.
2. † Johann Christian Friedrich, * 10. 3. 1784, † . . . , Tischler zu Sigerode bei Torgau; kinderlos.
3. † Henriette Karoline Friederike, * 8. 7. 1786, † . . . ; verm. . . . 8. 9. 1806 mit † Friedrich Karnagel, Müller zu Obernaundorf.
4. † Johann Gottlieb, * 4. 4. 1789, † ebd. 6. 8. 1789.
5. † Friederike Juliane, * 18. 5. 1790, † . . . ; verm. . . . mit † . . . Seidel, Lehrer zu Nade bei Jessen.
6. † Karoline, * 30. 10. 1793, † . . . 4. 11. 1793.
7. † Johanna Wilhelmine, * 1. 2. 1794, † . . . ; unwerm.
8. † Gottlieb, * 9. 9. 1795, † . . . 10. 9. 1795.

Ve. † Johann Gottlieb Lopitzsch, d. Alt., get. Rahnsdorf 8. 10. 1752, † ebd. 15. 11. 1833, Lehrer ebd., Nachfolger seines Vaters, studierte Theologie; 2 mal verm. — a) . . . 22. 10. 1776 mit † Johanna Sophie Rasch, * . . . , † . . . 27. 4. 1803, Tochter des † Christian Rasch, Fuß- und Waffenschmiedemeister zu Züsterbog. — b) . . . 21. 11. 1809 mit † Marie Dorothea Friisch, * . . . , † . . . 20. 1. 1833, Tochter des † Christoph Friisch, Zeug- und Leinewebermeister zu Belzig.

Kinder, zu Nahnsdorf bei Zahna geboren,
erster Ehe:

1. † Johanna Friederike, * 6. 9. 1777, † . . . ; verm. . .
21. 4. 1805 mit † Gottlieb Tittel, Zimmermann zu
Niemegf.
2. † Johanna Sophie, * 31. 5. 1779, † . . . ; verm. . .
6. 7. 1809 mit † Johann Gottlob Miesch, Kürschner-
meister zu Belzig.
3. † Johann Gottlieb Ernst, * 22. 8. 1781, begr. ebd. 1.
4. 1783.
4. † Hanna Elisabeth, * 15. 1. 1784, † . . . ; verm. . . 21.
9. 1815 mit † Johann Gottfried Wurbs, Schneider zu
Zahna.
5. † Johanna Charlotte, * 5. 7. 1786, † . . . ; verm. . .
15. 11. 1810 mit † Johann Gotthelf Schmidt, Häusler
zu Senft.
6. † Maria Elisabeth, * 30. 3. 1789, † . . . ; verm. . . 1.
2. 1818 mit † Johann Peter Möbius, Bürger und
Akersmann zu Zahna.
7. † Johann Gottlieb, j. VIe.
8. † Johanna Luise, * 22. 1. 1795, † ebd. 30. 5. 1796 an
den Pocken.
9. † Johann Friedrich, * 8. 3. 1797, † . . . , Einwohner
zu Zahna; verm. . . 7. 7. 1822 mit † Johanna Sophie
Koch, * . . . , † . . . , Tochter des † Johann Adam Koch,
Kunstgärtner zu Zahna; kinderlos.
10. † Johann Gottlob Ernst, * 23. 12. 1799, † Nahnsdorf
19. 2. 1801, bei der Schafwäsche ertrunken.
11. † Johann Samuel Gottlob, * 21. 3. 1803, † ebd. 19. 9.
1803.

zweiter Ehe:

12. † Johann Gottlob Ernst, * 7. 12. 1810, † Zahna . . . ;
verm. . . .

VIe. † Johann Gottlieb Lopitsch, d Jüng., * Rahnsdorf 23. 7. 1792, † Studa bei Deutsch-Ehlan in Westpreußen 26. 9. 1886, 4. 2. 1816 Stellvertreter seines Vaters, 20. 8. 1865 goldene Amtsfeier, Inhaber des Adlers des Hohenzollernischen Hausordens; 2 mal verm. — a) . . 5. 1. 1817 mit † Christiane Henriette Sophie Hübler, * Hajeloff 9. 8. 1798, † Rahnsdorf 8. 6. 1823, einz. Tochter des † Gottlieb Baltfajar Hübler, Magister, Pfarrer zu Rahnsdorf. — b) . . 20. 10. 1824 (goldene Hochzeit 1874, diamantne 1884) mit † Johanna Sophie Krause, * . . 7. 7. 1802, † Studa 16. 9. 1889, Tochter des † Johann Gottfried Krause, Schullehrer zu Dehna bei Jüterbog.

Kinder, zu Rahnsdorf bei Zahna geboren,

erster Ehe:

1. † Christiane Henriette Sophie, * † 28. 1. 1819.
2. † Karl Friedrich August, s. VIIc.
3. † Christiane Henriette Sophie, * 30. 4. 1821, † ebd. 9. 3. 1835.
4. † Ernestine Amalie Karoline, * 16. 5. 1823, † . . ; verm. . . 29. 3. 1849 mit † Friedrich Wilhelm Ferdinand Woldeck, Bürger und Musikus zu Zahna; 4 Kinder.

zweiter Ehe:

5. † Johanna Wilhelmine, * 22. 9. 1825, † Rahnsdorf 17. 2. 1826.
6. † Auguste Wilhelmine, * 2. 1. 1827, † Köthen 1. 12. 1866; unverm.
7. † Christian Friedrich Wilhelm, s. VII d.
8. † Ludwig Ferdinand, * 6. 7. 1830, † ebd. 22. 3. 1832.
9. † Johanne Wilhelmine (Minna), * 5. 9. 1832, † Straßburg i. Wpr. 18. 9. 1899; verm.?) . . 29. 9. 1863

2) Kinder Schubert, 1—4 zu Heinrichau i. Wpr. geboren.

1. Marie, * . . .
2. Paul, * 13. 5. 1866.

- mit † Karl Schubert, * Blumenau i. Ostpr. 25. 4. 1832, † Strasburg i. Westpr. 19. 2. 1895, Verwalter zu Heinrichau, Großherzogswalde, Saulin bei Lesjen i. Wpr.
10. Auguste Wilhelmine Emilie, * 15. 2. 1835, im Seminar zu Drossig ausgebildet, Erzieherin in Posen, Schweiz, England, Rheinland, Studa, Raumburg, Halle a. S.; unverm.
11. Karl Wilhelm Robert, j. VIIe.
12. Henriette Wilhelmine Ernestine, * 5. 9. 1840; verm. .) . . 15. 11. 1875 mit † Johannes Georg Andreas Maass, * Holm in Mecklenburg 3. 9. 1836, † Maasshof bei Allenstein i. Ostpr. 17. 5. 1900, Inspektor zu Goldau, Verwalter zu Platteinen, Großherzogswalde bei Sommerau i. Wpr., seit 1890 Gutsbesitzer zu Maasshof.
13. Alwine Henriette, * 4. 7. 1843, zu Halle a. S.; unverm.
14. † Friedrich Hermann, * 12. 6. 1846, † . . 21. 7. 1846.
15. † Gustav Karl, j. VIII.

VIIc. † Karl Friedrich August Lopitzsch, * Rahnsdorf 21. 2. 1819, † Stöven bei Stettin 19. 5. 1886, Pfarrer ebd., besuchte das Gymnasium zu Wittenberg, die Universität zu Leipzig und Halle, 1850 Konrektor zu Loitz i. Pom., 12. 7. 1857 zweiter Prediger und Diakon zu Altdamm, 12. 4. 1863 Pfarrer zu Stöven: 2 mal verm. — a) Grammentin bei Cunnerow i. Pom. 2. 8. 1850 mit † Florentine Karoline

3. Fritz, * 14. 6. 1868, Hauptmann im 4. Ostpreuss. Grenadier-Regt. Nr. 5; verm. . . . mit Gertrud Eilenberg.
4. Anna, * 13. 5. 1870; 2 mal verm. — a) . . . mit † Walter Gödel, * . . . † Studa 5. 6. 1902, Gutsbesitzer ebd. — b) Thron 29. 9. 1904 mit Karl Theodor Otto Lopitzsch, j. VIIc 5.
5. Martha, * Leopoldsdorf bei Wien 8. 7. 1872.
- 3) Kinder Maass, 1—3 zu Platteinen geboren:
1. Maria, * 7. 9. 1876.
2. Karl, * 16. 2. 1878.
3. Emmy, * 28. 2. 1880.
4. Else, * Großherzogswalde 22. 10. 1882.

Henriette Emma Fiering, * ebd. 8. 4. 1827, † Stöven 21. 3. 1868, Tochter des † Ferdinand Fiering, Postmeister, Premierleutnant und Domänenpächter zu Grammentin, u. f. Gem. † Karoline Paerjch. — b) Elsterwerda 2. 12. 1869 mit Luise Sophie Margarethe Hübler, * Krauschütz bei Elsterwerda 21. 5. 1831, Tochter des † Ludwig Hübler, Kgl. Amtsrat, u. f. Gem. † Sophie Henriette Müller.

Kinder,

erster Ehe:

1. Marie Karoline Henriette Emmy, * Loitz i. Pom. 18. 4. 1851.
2. † Karl Wilhelm Paul, * Loitz 25. 12. 1852, † bei Zinnowitz in der Ostsee 25. 7. 1882, Archidiaconus zu Wolgast, studierte Theologie zu Leipzig und Greifswald, Einj.-Freiw. im Inf.-Rgt. 107, 1878 Rektor zu Pölitz bei Stettin, 1879 Erzieher am Kadettenhause zu Bensberg a. Rh., 1882 Archidiaconus zu Wolgast, starb als Retter eines Ertrinkenden am Gehirnschlage infolge übermäßiger Anstrengung; unvern.
3. Anna Auguste Hedwig, * Loitz 19. 7. 1854; verm. 4) Stöven bei Stettin 27. 6. 1886 mit † Wilhelm Simon, * Lindheim in Hessen 9. 6. 1846, † Breslau 21. 11. 1903, Apotheker, Fabrikdirektor zu Czulow in Oberschlesien, dann Apothekenbesitzer zu Breslau
4. Karl Friedrich, s. VIII b.
5. Karl Theodor Otto, * Altdamm 23. 7. 1859, Gutsbesitzer zu Wonno bei Schwarzenau i. Wpr., Einj.-Freiwilliger im Inf.-Rgt. Nr. 64 zu Prenzlau, Vicefeldwebel; verm. Thorn 29. 9. 1904 mit Anna Schubert, * Heinrichau 13. 5. 1870, Witwe des † Walter Göddel, Gutsbesitzer, vgl. VI e 9.

4) Kinder Simon:

1. Fritz, * Gärlich 26. 1. 1888.
2. Hans, * Breslau 16. 2. 1890.

6. Anna Johanna Maria, * Altdamm 13. 6. 1891; verm. ⁵⁾ Stöven 26. 11. 1881 mit Georg Wilhelm Alexander Wöhlermann, * . . 21. 8. 1852, seit 30. 10. 1881 Pfarrer zu Langenberg bei Stettin, studierte zu Greifswald und Leipzig, . . 1. 1879 Hilfsprediger zu Belfow bei Colbatz, Rörenberg und Löcknitz.
7. † Martha Maria Magdalena, * Stöven 30. 5. 1863, † Spora bei Meuselwitz, Kreis Zeitz, 21. 4. 1900; verm. ⁶⁾ Stöden 13. 6. 1882 mit Johann Christian Gustav Otto Hübner, * Mühlhausen i. Thür. 24. 5. 1853, Pfarrer zu Oppershäufen, später zu Spora, vgl. Bd. 12, S. 148, Sohn des † Christian Wilhelm Julius Hübner, Wollwarenfabrikant zu Mühlhausen, u. f. Gem. † Emma Henriette Adelheid Doert.
8. † totgeb. Tochter, * † Stöven 13. 6. 1865.
9. † totgeb. Sohn, * † ebd. 14. 7. 1866.

⁷⁾ Kinder Wöhlermann, zu Langenberg bei Stettin geboren:

1. Alfred Georg Theodor, * 21. 10. 1882, Referendar zu Bötzig bei Stettin.
2. Magdalene Marie Mathilde, * 2. 6. 1884; verm. Langenberg 27. 5. 1904 mit Armin Basedow, Pfarrer zu Wintersdorf, später Archidiaconus zu Schmöln, Sachsen-Altenburg; 2 Kinder.
3. Elisabeth Frieda Helene, * 10. 9. 1885.
4. † Gertrud, * 13. 4. 1889, † Langenberg 31. 10. 1889.
5. Gerhard Martin Otto, * 27. 5. 1890.
6. † Friedrich Carl Alexander, * 14. 6. 1891, † ebd. 25. 10. 1891.
7. † Siegfried Paul Gotthold, * 11. 2. 1895, † ebd. 1. 3. 1906.
8. Georg Siegfried Gerhard Alfred, * 9. 9. 1896.
9. Dorothea Hanna Marie, * 31. 3. 1899.
10. Annemarie, * 17. 8. 1900.
11. Martha Bertha Maria, * 14. 7. 1901.

⁸⁾ Kinder Hübner:

1. Emma Caroline Elisabeth, * Oppershäufen 13. 3. 1883.
2. Paul Friedrich Theodor, * Spora 27. 9. 1886.
3. Carl Friedrich Wilhelm Hermann, * ebd. 3. 6. 1895.
4. † totgeb. Tochter,
5. † Martin Ernst Otto Leonhard } * † Spora 15. 4. 1900.

10. Florentine Karoline Henriette Emma, * 20. 3. 1868, Diakonisse zu Kassel und Sooden an der Werra.
zweiter Ehe, zu Stöben geboren:
11. † Karoline Marie Magdalene, * 28. 11. 1870, † ebd. 12. 4. 1871.
12. † Margarethe Pauline Elisabeth, * 28. 11. 1870, † ebd. 12. 2. 1873.

VII d. † Christian Friedrich Wilhelm Lopitsch, * Rahmsdorf 27. 6. 1828, † Altdamm 8. 6. 1878, Kantor zu Altdamm, Lehrer zu Kropstädt bei Wittenberg, 1855 Kantor zu Dahmsdorf bei Niemeß, 1860 zu Altdamm: 2 mal verm. — a) Kropstädt 6. 8. 1855 mit † Elise Henriette Kirsten, * Zörbig 6. 11. 1828, † Altdamm 25. 2. 1865, ält. Tochter des † Ferdinand Kirsten, Pfarrer zu Kropstädt, u. f. Gem. † Elise Henriette Heydrich. — b) . . . 1868 mit Hedwig Nießky, Tochter des † Eduard Nießky, Schornsteinfegermeister zu Altdamm, u. f. Gem. † Johanne Dreßler.

Kinder,

erster Ehe:

1. Marie, * Dahmsdorf bei Niemeß 15. 6. 1856.
2. Johannes, * ebd. 28. 12. 1858, Oberarzt a. D., besuchte 1873—1877 die Friedrich Wilhelm-Realschule zu Stettin, 1. 5. 1877 Hofarzt-Aspirant im Altmärkischen Ulanen-Regt. Nr. 16, 1. 10. 1879—12. 7. 1883 Student an der Tierarzneyschule zu Berlin, 1. 7. 1883 Unterarzt im 2. Brandenburg. Ulanen-Regt. Nr. 11 zu Perleberg, 25. 2. 1886 Hofarzt im Magdeb. Dragoner-Regt. Nr. 6 zu Diedenhofen, 1. 7. 1894 Oberarzt im Westfälischen Dragoner-Regt. Nr. 7 zu Saarbrücken, 1. 5. 1898 wieder im Drag.-Regt. Nr. 6 zu Diedenhofen, 1899 Inspektor des Schlachtviehhofes zu Ludweiler bei Saarbrücken, 1900 Kronen-D. 4. Kl.; unverm.
3. † Wilhelm, * . . . , † . . . , jung.
4. † Elise, * . . . , † . . . , jung.

zweiter Ehe:

5. † Johanna, * 10. 4. 1869, † Altdamm 9. 6. 1888.
6. † Ernst, * 9. 4. 1870, † . . . 1870.

VIIe. Karl Wilhelm Robert Lopigisch, * Rahnsdorf 30. 1. 1838, Kantor an der Othmarskirche zu Raumburg a. S., seit 1863 Lehrer, später Organist zu Schkölen bei Raumburg, 1. 1. 1885—1. 10. 1907 Kantor ebd., Inhaber des Adlers des Hohenzollernschen Hausordens; verm. Schkölen 30. 7. 1868 mit † Agnes Hermine Müller, * ebd. 29. 12. 1847, † Raumburg 27. 4. 1898, Tochter des † Wilhelm Müller, Kantor zu Schkölen.

Kinder, zu Schkölen bei Raumburg a. S. geboren.

1. † Johannes, * 20. 6. 1869, † ebd. 25. 6. 1869.
2. Karl Max, j. VIIIf.
3. † Karl Paul, * 8. 6. 1875, † ebd. 5. 7. 1876.

VIIIf. † Gustav Karl Lopigisch, * Rahnsdorf 2. 12. 1848, † Halle a. S. 30. 9. 1906, Kaufmann zu Raumburg a. S., 1870 Feldzug im Magdeb. Drag. Regt. Nr. 6.; verm. Dresden 29. 9. 1886 mit Helene von Haken, * Studa bei Deutsch-Eylau i. Wpr. 27. 11. 1863, Tochter des Karl von Haken, Gutsbesitzer zu Studa, vordem Verwalter zu Studa, Wilhelmswalde, Woltersdorf i. P., Landwirt, Lehrling zu Kropfstadt bei Wittenberg.

Kinder, zu Wilhelmswalde bei Liebmühl geboren:

1. Gustav Karl, * 6. 1. 1888.
2. Johanna Sophie Elisabeth, * 21. 1. 1890.

VIIIf. Karl Friedrich Lopigisch, * Loitz i. Pom. 1. 6. 1856, Lehngutsbesitzer zu Coritten, Kreis Ost-Sternberg, Neumark, Einj.-Freiwilliger im 2. Pomm. Feldartillerie-Regt. Nr. 17 zu Stettin, Landwirt zu Beerbaum, Sängerau, Zietzen, Mochel, Ramin, Stöwen, 1891 Lehngutsbesitzer zu Coritten, 10. 9. 1897 Hauptmann der Landwehr-Feldartillerie, L. D. I.

verm. Köfen 11. 10. 1902 mit Anna Elise Siebert, * Zerbst 11. 8. 1871, Tochter des Gotthold Siebert, Herzogl. Anhalt. Hofmaurermeister a. D., Kommissionsrat zu Köfen, u. f. Gem. Minna Günther.

Kinder, zu Coritten in der Neumark geboren:

1. Ameliese, * 23. 5. 1904.
2. Annemarie, * 19. 10. 1906.

VIIIc. Karl Max Lopitsch, * Schölen 16. 12. 1870, Bankherr zu Weiffenfels i. Thür., besuchte die Realschule zu Raumburg, Lehrling im Bankgeschäft von Randoehr, 1896 Inhaber des Getreidegeschäfts Carl Beste zu Raumburg; verm. Raumburg 27. 9. 1897 mit Minna Schmidt, * Hassenhausen bei Eckartsberga 19. 3. 1876, Tochter des August Friedrich Constantin Schmidt, Gutsbesitzer, u. f. Gem. Minna Nürnberger.

Kinder, zu Raumburg a. S. geboren:

1. † Minna Gertrud, * 30. 5. 1898, † ebd. 13. 6. 1898.
 2. Robert Max Johannes, * 25. 10. 1900.
-

