

**Edner,**  
aus Tornitz in Anhalt.

---

Wappen: zu vier Feldern schrägrechts geteilt, die äußeren oben rot, unten grün, die mittleren silbern; im oberen mittleren ein natürlicher Dreiflügel, im unteren mittleren drei grüne Bäume nebeneinander; auf dem grün-silbern-rot bewulsteten Helm mit rechts grün-silberner, links rot-silberner Decke: ein grüner Baum.

Evang. Zu Magdeburg, Leipzig und Bromberg.

Zu den Kirchenbüchern von Klein-Mühlingen findet sich um 1800 teilweise die falsche Schreibart *E d n e r*.

I. † Johann Christian Urban Edner, \* um 1720, † . . . ,  
1746 Einwohner und Arbeitsmann zu Tornitz in Anhalt;  
verm. . . . mit † . . .

Sohn:

II. † Johann Heinrich Edner, get. Tornitz 28. 9. 1746,  
† Klein-Mühlingen 4. 12. 1816, Leineweber und Häusler zu  
Klein-Mühlingen; verm. ebd. 14. 11. 1771 mit † Anna  
Catharina Kubbe, \* Klein-Mühlingen 6. 9. 1748, † ebd.

18. 8. 1834 (Tochter des † Matthias Hennig Kubbe,<sup>1)</sup>  
 \* Klein-Mühlingen 23. 4. 1721, † ebd. 20. 7. 1771, Häusler;  
 verm. ebd. 1. 7. 1747 mit † Susanna Catharina Pollack,<sup>2)</sup>  
 \* ebd. 30. 10. 1728, † ebd. 17. 10. 1806.)

Kinder, zu Klein-Mühlingen geboren:

1. † Maria Magdalene, \* 15. 10. 1772, † ebd. 26. 10. 1772.
2. † Andreas Christoph, j. IIIa.
3. † Maria Dorothea, \* 24. 9. 1777, † ebd. 1. 10. 1800.
4. † Johann Christoph Heinrich, \* 25. 8. 1779, † ebd. 6. 12. 1779.
5. † Peter Gottlieb, \* 23. 12. 1780, † . . .
6. † Johann Peter, j. IIIb.

IIIa. † Andreas Christoph Edner, \* Klein-Mühlingen 11. 7. 1775, † . . .; verm. . . . mit † Johanne Beate Catharine Heuschke, \* . . ., † . . .

Tochter, zu . . . geboren:

1. † Susanna Marie, \* . . ., † . . .; verm. . . . 1. 2. 1829 mit † Johann Joachim Fricke.

IIIb. † Johann Peter Edner, \* Klein-Mühlingen 5. 9. 1786, † Magdeburg 23. 7. 1847, Leinewaren-Fabrikant, Besitzer des Hauses Tüschlerbrücke 5 ebd.; verm. Magdeburg 1. 1. 1812 mit der Witwe † Catharina Elisabeth Brey, geb. Brey, \* Magdeburg . . 4. 1777, † ebd. 6. 5. 1853, Tochter des † Georg Ernst Brey, Leinzeug- und Parchentmacher, u. j. Gem. † Marie Sophie Heffen.

<sup>1)</sup> dessen Eltern a, b:

{ a. † Mathias Kubbe, \* Klein-Mühlingen um 1700, † ebd. 29. 3. 1764, Einwohner und Arbeitsmann ebd.; dessen Vater: † Andreas Kubbe, um 1690 Gemeindegirte zu Klein-Mühlingen.  
 { b. † Ursula Vladina . . ., \* . . ., † Klein-Mühlingen 7. 1. 1768.

<sup>2)</sup> deren Vater: † Johann Pollack, Kofat.

Kinder, zu Magdeburg geboren:

1. † Friedrich Wilhelm Eduard, j. IV a.
2. † Peter Gustav, j. IV b.

IV a. † Friedrich Wilhelm Eduard Edner, \* Magdeburg 15. 11. 1816, † ebd. 20. 3. 1896, Großkaufmann zu Magdeburg, Begründer des Hauses „Gebr. Edner“, Karlstr. 5 ebd.: 2 mal verm. — a) . . . mit † Emilie Wassertal, \* Magdeburg 26. 10. 1817, † ebd. 20. 7. 1868, Tochter des † Jacob Wassertal,<sup>3)</sup> \* . . . , † . . . , Uhrmacher, u. j. Gem. † Emilie Brandt, \* . . . 28. 2. 1802, † . . . 1. 5. 1888. — b) Nordhausen 7. 10. 1875 mit Luise Amalie Anna Bartels, \* Magdeburg 4. 3. 1843, Tochter des † August Carl Wilhelm Louis Bartels,<sup>4)</sup> \* . . . 2. 2. 1801, † Suderode i. H. 12. 2. 1877, Rittergutsbesitzer, später Eisenbahn-Beamter, u. j. Gem. † Wilhelmine Salsfeldt,<sup>5)</sup> \* Magdeburg 13. 5. 1817, † ebd. 30. 10. 1846.

<sup>3)</sup> dessen Eltern a, b:

- a. † Jacob Wassertal, \* . . . , † Magdeburg 16. 2. 1819, Schwirter und Hausbesitzer zu Magdeburg, Heiligegeiststr. 19.
- b. † Marie Catharine Christine Schendel.

<sup>4)</sup> dessen Eltern a, b; verm. . . . :

- a. † Friedrich Wilhelm Bartels, \* . . . , † . . . , Oberamtmann zu Glaunzig in Anhalt.
- b. Johanna (Jenny) Dorothea Louise Rabe, \* . . . , † . . . ; deren Eltern aa, bb:
  - aa. † Andreas Christian Rabe, \* Duedlinburg 24. 8. 1730, † Gatersleben 19. 11. 1781; dessen Eltern A, B:
    - A. † Johann Heinrich Rabe, \* . . . , † . . . , Bürger und Brauer zu Duedlinburg.
    - B. † Anna Sophia Guthmann, \* . . . , † . . . ; deren Vater: † Johannes Guthmann, Bürger und Acker-  
mann.
  - bb. † Johanne Sophie Braune, \* Ditsfurt 3. 1. 1743, † Gatersleben 17. 7. 1808; deren Vater: † Johannes Heinrich Braune, \* . . . 8. 3. 1694, † Ditsfurt 2. 10. 1758, Oberprediger.

<sup>5)</sup> deren Eltern a, b; verm. . . . 18. 7. 1815.

- a. † Johannes Benedictus Benjamin Salsfeldt, \* . . . 18. 7. 1786, † Magdeburg 19. 11. 1846, Kaufmann und Hausbesitzer ebd.,

Kinder, zweiter Ehe, zu Magdeburg geboren:

1. † Emmi Anna, \* 3. 8. 1876, † ebd. 11. 3. 1880.
2. Eduard Peter Gustav, \* 13. 4. 1878, Referendar zu Magdeburg.

IVb. † Peter Gustav Edner, \* Magdeburg 3. 10. 1822, † ebd. 13. 7. 1873, Kaufmann zu Magdeburg und Nordhausen, Mitinhaber des Hauses „Gebr. Edner“ zu Magdeburg; verm. Nordhausen (St. Blas. K.). . 5. 1854 mit † Carolina Bertha Schulze, \* ebd. 18. 10. 1830, † Magdeburg 22. 8. 1873.

Altes Brückenthor 11. Dessen Eltern aa, bb:

- |    |   |
|----|---|
| }  | aa. † Röttiger Salfeldt, * . . 20. 6. 1742, † nach 1800,<br>Leutnant im preuß. Dragoner-Regt. . . .<br>dessen Vater: † Heinrich Salfeldt, * . . 23. 3. 1708,<br>† . . 1784. |
|    | dessen Vater: † Röttiger Salfeldt, * . . 27. 4. 1675,<br>† . . 14. 11. 1742. *  |
|    | dessen Vater: † Eckhard Salfeldt, * . . 20. 12. 1647,<br>† . . 18. 6. 1704.   |
|    | dessen Vater: † Röttiger Salfeldt, * um 1620, † . .<br>1671.  |
|    | dessen Vater: † Röttiger Salfeldt, * um 1590, † . . .   |
|    | bb. † Johanna Dorothea Rudloff, ° . . ., † . . .  |
| b. | † Louise Sophie Gans, * Magdeburg 18. 8. 1793, † nach 1840;<br>deren Eltern cc, dd:   |
|    | cc. † Johann Peter Gans, * Magdeburg 4. 5. 1772, † ebd.<br>5. 2. 1811, Maurergeselle; dessen Eltern A, B:   |
|    | A. † Johannes Gans, * Schmalkalden 16. 6. 1741,<br>† . . .; dessen Eltern AA, BB:   |
|    | AA. † Lorenz Gans, * Schmalkalden 12. 11. 1703,<br>† . . .  |
|    | BB. † Anna Auguste Wolff, * Schmalkalden 8. 2.<br>1706, † . . .   |
|    | B. † Marie Johanne Michel, * Magdeburg 9. 4. 1740,<br>† ebd. 3. 2. 1799.  |
|    | dd. † Wilhelmine Dief, * . . ., † . . .   |

Kinder, 1—3 zu Magdeburg, 4—6 zu Nordhausen geboren:

1. Friedrich Peter Gustav, f. Va.
2. Clara Alwine Julie Johanna, \* 18. 3. 1857; verm. <sup>o)</sup> Nordhausen 20. 11. 1879 mit Max Ferdinand Helmecke, \* Magdeburg 14. 10. 1854, Sohn des † Christian Albert Helmecke, \* . . 17. 7. 1805, † Magdeburg 15. 8. 1879, u. f. Gem. † Ida Adelsheid Bernicke, \* . . 31. 1. 1827, † Magdeburg 14. 12. 1891.
3. † Paul, f. Vb.
4. Mathilde Louise Marie, \* 17. 1. 1860; 2 mal verm. — a<sup>o)</sup> Magdeburg 3. 1. 1880 mit † Johann Georg Carl Boß, \* Magdeburg 15. 9. 1850, † . . 24. 3. 1887, Kaufmann. — b<sup>o)</sup> Magdeburg 15. 10. 1898 mit † Emil Rudolf Wilhelm Steffens, \* ebd. 10. 5. 1848, † ebd. 4. 10. 1904, Rentner ebd.
5. Otto August Ludwig, \* 16. 2. 1862, früh. Opernsänger, lebt im „Weißen Hirsck“ bei Dresden.
6. Johannes Friedrich Eduard, f. Ve.

Va. Friedrich Peter Gustav Edner, \* Magdeburg 21. 4. 1855, Kaufmann zu Magdeburg, seit 1896 Mitinhaber des Hauses Gebr. Edner; verm. Magdeburg 11. 10. 1881 mit Dorothea Mathilde Bertha Zimmermann, \* ebd. 8. 12. 1859, älteste Tochter des † Carl Wilhelm Zimmermann, \* . . 17.

<sup>o)</sup> Kinder Helmecke:

1. † Eduard Albert Gustav, \* Magdeburg 13. 9. 1880, † Nienburg 4. 7. 1883.
  2. Carl Paul Hans, \* Nienburg 25. 6. 1882, Dr. jur., Referendar zu Magdeburg.
  3. Anna Bertha Gertrud, \* Magdeburg 11. 5. 1884.
- <sup>o)</sup> Sohn Boß, zu Helfingsfors in Finnland geboren:
1. Carl Hans Paul, \* 16. 4. 1885, Kandidat der Medizin.
- <sup>o)</sup> Tochter Steffens, zu Magdeburg geboren:
1. Anna=Marie Mathilde Bertha, \* 14. 10. 1900.

12. 1800, † Magdeburg 8. 8. 1867, Kaufmann, u. i. Gem. †  
 Carloline Henriette Bertha Friedrich, \* Burg 23. 3. 1831,  
 † Magdeburg 31. 5. 1892.

Kinder, zu Magdeburg geboren:

1. Anna-Maria Bertha, \* 11. 8. 1882; verm.<sup>9)</sup> ebd. 20.  
 10. 1903 mit Georg Hermann Erwin Wege, \* Hann.  
 Ströhlen, Kreis Sulingen, 30. 3. 1876, Dr. med., prakt.  
 Arzt im „Weißen Hirsch“ bei Dresden, zweiter Sohn des  
 Hermann Carl Wege, \* Hann. Ströhlen 18. 10. 1846,  
 Rittergutspächter auf Luburg bei Wagenfeld i. H., u. i.  
 Gem. Ida Margarete Ferdinande Bartels, \* Wagen-  
 feld i. H. 17. 5. 1852.
2. Wilhelm Eduard Gustav, \* 30. 9. 1883, Regierungs-  
 Kauführer zu Potsdam, vordem Student der Tiefbaukunde  
 zu Charlottenburg.
3. Peter Paul Willi, \* 15. 7. 1887, Kaufmannslehrling zu  
 Magdeburg.

Vb. † Paul Edner, \* Magdeburg 4. 5. 1858, † Leipzig 24. 7.  
 1889, Kaufmann ebd.; verm. ebd. 20. 8. 1887 mit Emilie  
 Bernhardine Martha Liman, \* ebd. 29. 11. 1866, Tochter  
 des † Emil Wilhelm Heinrich Hermann Liman, \* Char-  
 lottenburg 31. 3. 1833, † Karlsfeldt bei Brehna 31. 7. 1871,  
 Buchhändler, u. i. Gem. Anna Lina Berkmann, \* Wilden-  
 hain i. S. 6. 2. 1845.

Sohn, zu Leipzig geboren:

1. Gustav Hermann Paul, \* 7. 7. 1888, Schüler.

Vc. Johannes Friedrich Eduard Edner, \* Nordhausen 25. 6.  
 1864, seit 14. 9. 1900 Rgl. Preuß. Hauptmann und Kom-  
 pagnie-Chef im Pommerischen Jüsilier-Regiment Nr. 34 zu  
 Bromberg, 1891 Second-Leutnant, 1897 Premier-Leutnant  
 im selb. Rgt., Ritter des Roten Adl.-D. 4. Kl.; verm. Sall-

<sup>9)</sup> Tochter Wege, zu „Weißer Hirsch“ bei Dresden geboren:  
 1. Lisefotte, \* 17. 8. 1904.

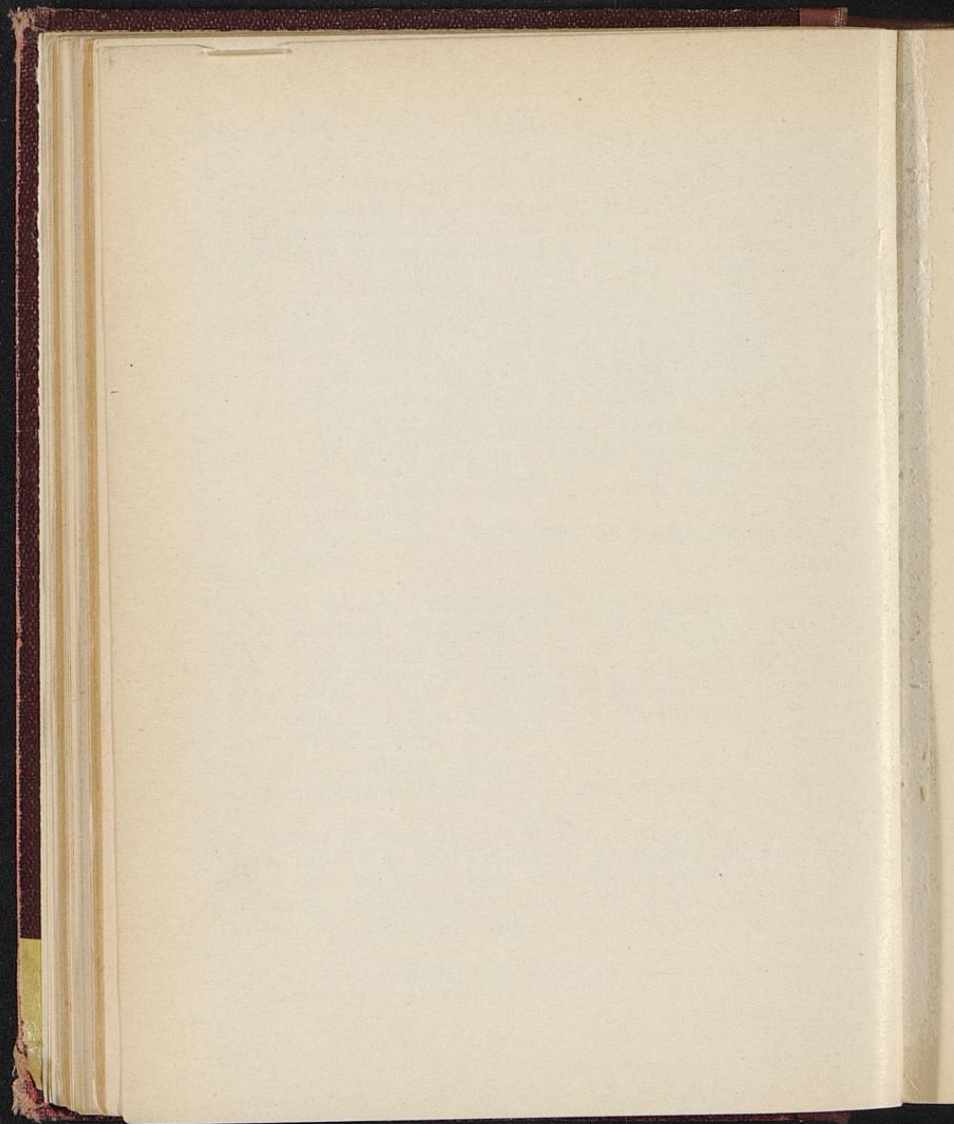
ſchen i. Dſtpr., 2. 6. 1892 mit Eva Olga Frein v. Maſſenbach, \* ebd. 12. 6. 1869, Tochter des † Edmund Julius Wilhelm Frh.<sup>10)</sup> v. Maſſenbach, \* Salzeſchen 12. 12. 1830, † ebd. 11. 12. 1896, u. ſ. Gem. Eliſabeth Anna Marie Gebhard, \* Ober-Zingelheim 10. 9. 1834.

Kinder, zu Bromberg geboren:

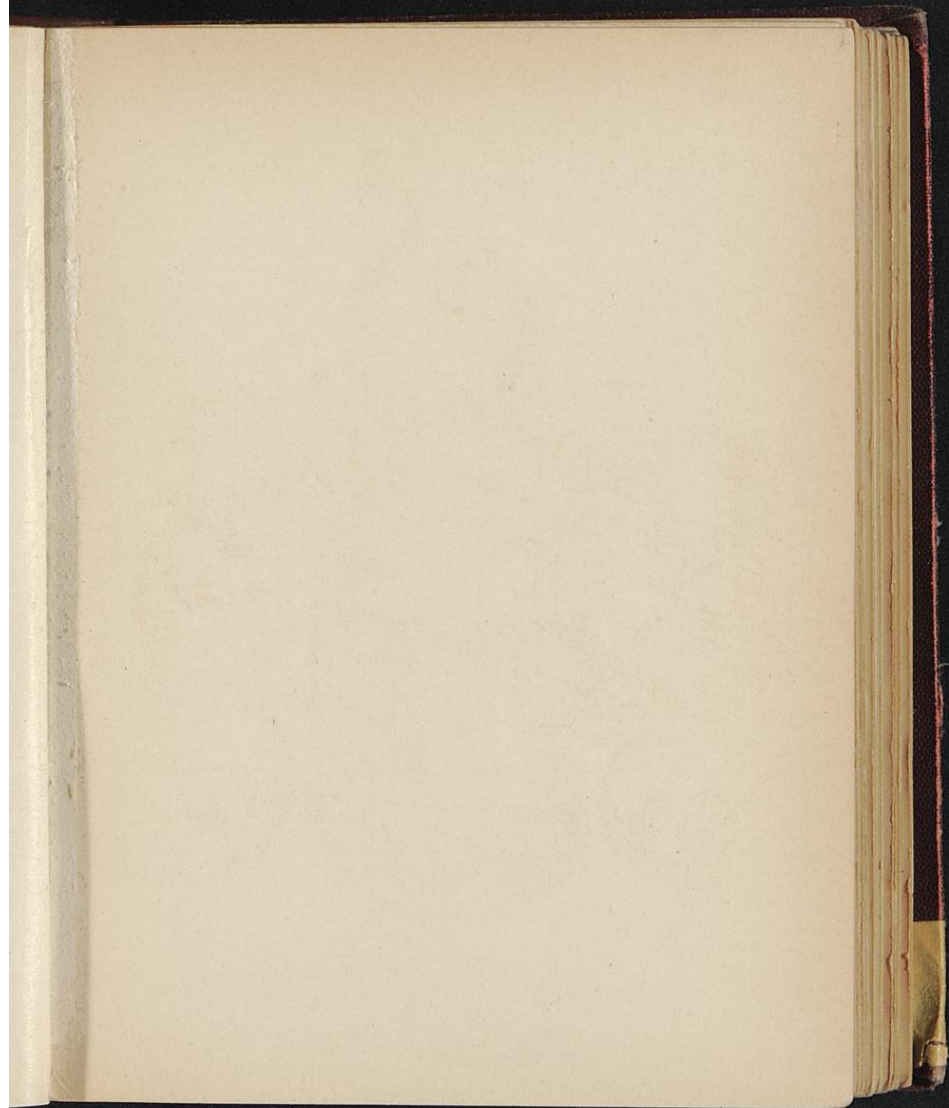
1. † Ilſe Eva Eliſabeth, \* 8. 6. 1893, † ebd. 28. 1. 1894.
2. Ellen Maria, \* 18. 4. 1895.
3. Gebhard Werner, \* 19. 4. 1896.
4. Herbert Guſtav, \* 27. 10. 1899.

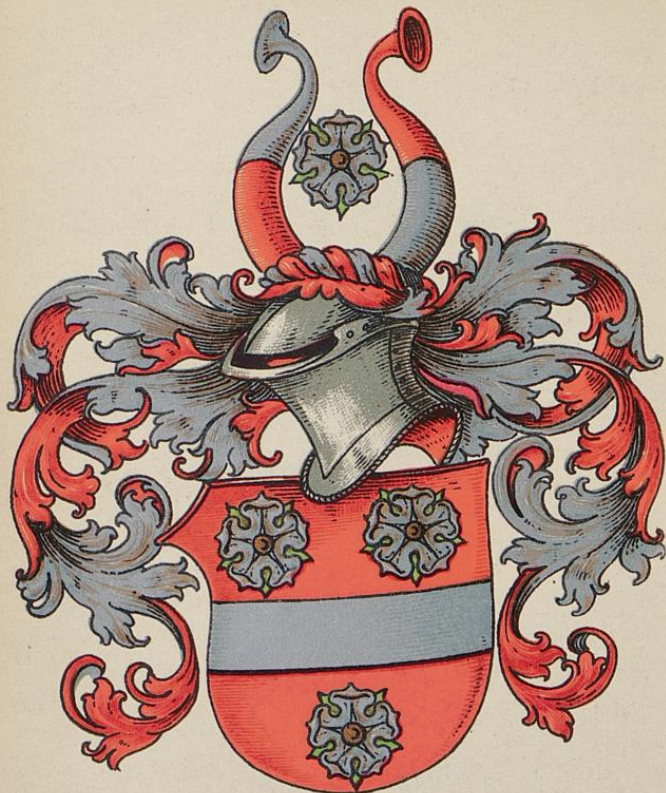
---

<sup>10)</sup> Preuß. Genehmigung zur Führung des Frhn.-Titels d. d. . . 6. 12. 1880; vgl. Goth. Geneal. Taiſchenb. d. Frhth. Häuser 1902, S. 466.









Eggenz

# Table I.

Table I. (continued)

... ..  
... ..  
... ..  
... ..  
... ..

... .. (1780): eine silberne Egge  
... ..  
... ..

... .. (d. d. Wien 3. Jan. 1790): geviert,  
... ..  
... ..  
... ..  
... ..

... ..  
... ..  
... ..  
... ..  
... ..



Eggens

## Eggers I,\*)

Eggersj, v. Eggers, Frh. v. Eggers,  
aus Hamburg.

Wappen A (Stammwappen 1662)<sup>52)</sup>: in Rot ein silberner, von drei (2:1) silbernen Rosen mit goldenen Büxen begleiteter Balken; auf dem rot-silbern bewulsteten Helm mit gleicher Decke eine der Rosen zwischen zwei von Rot über Silber gewechselten Büffelhörnern.

Wappen B (Schweriner Zweig 1780): eine silberne Egge in Blau; auf dem blau-silbern bewulsteten Helme mit gleicher Decke ein wachsendes silbernes Einhorn.

Wappen C (Reichsadel d. d. Wien 3. Jan. 1790): geviert, im 1. goldenen Felde ein einwärtsgekehrter schwarzer, rotbezungter Löwe, der in der rechten Pranke einen fünfblättrigen grünen Zweig hält, im 2. grünen Felde eine silberne Lilie, im 3. schwarzen Felde ein goldener Halm mit fünf Ähren und vier Blättern, im

\* Durch nachfolgende Stammfolge werden die Abschnitte Bd. 1, S. 52. — Bd. 2, S. 124. — Bd. 5, S. 99. — Bd. 6, S. 13. — Bd. 7, S. 23. — Bd. 8, S. 71. — Bd. 9, S. 95. — Bd. 10, S. 149. — Bd. 11, S. 151. — Bd. 12, S. 81. — Bd. 13, S. 129 ersetzt und aufgehoben.

4. blauen Felde eine silberne Egge. Auf dem gekrönten Helme mit rechts schwarz-goldener, links blau-silberner Decke: der Löwe, rotbezungt, zwischen zwei silbernen Büffelhörnern wachsend.

Wappen D (Reichsfürstenthum d. d. Wien 21. April 1806): geviert, im 1. Felde Löwe wie bei C, doch nach rechts; 2. Feld wie bei C, doch rot; 3. Feld wie C, doch nur 2 Blätter; 4. Feld wie C, doch schwarze Figur in Silber. Drei gekrönte Helme: 1. der Löwe mit Blatt zwischen zwei goldenen Hörnern; Decke schwarz-golden. — 2. gestürztes goldenes Füllhorn mit Früchten; Decke rot-golden. — 3. goldne Gule; Decke rot-silber. Schildhalter zwei schwarze rot-bezungte, golden-bewehrte Greife mit goldenen Flügeln.

Wappen E (Hannoverscher Akt 1877): geviert, 1 u. 4 = A; im 2. und 3. in blauem Felde auf grünem Hügel eine silberne Taube mit einem grünen Palmenzweige im Schnabel (1726). Zwei Helme: rechts = A; auf dem linken mit blau-silbernem Wulste und gleicher Decke eine grüne, hervorwachsende Palme (1726).

Evangelisch-Lutherisch. Zu Hamburg, Lübeck, Bremen, Greifswald, Rostock, Warnemünde, Justerburg, Tempelhof bei Berlin, Hildesheim, Güstrow i. M., Langenhanshagen, Ziemitz bei Wolgast, Bernburg, Chemnitz, Schelby in Iowa, Omaha in Nebraska, Nordamerika, Buenos Aires, Piccade Catharina bei Estrella in Brasilien, Arroio Grande bei Taquary, Brasilien.

Der Name „Eggers“ ist gleichbedeutend mit „Eckhards-Sohn“. Eckhard, abgeleitet von „Ecke“ = Spitze, Schwert und „hard“ = fest, bedeutet der „Schwertfeste“, Eisenerprobe. Die Schreibweise des Namens wechselt

sehr, manchmal finden sich in einer Urkunde drei Namensformen, es erscheinen: Eggherdes, Eggerdes, Eggerds, Egghards, Eggardi, Eggerts, Eggertsen, Eggersen, Eggert, Eggerd, Eggerß, Eggers. Die letztere Form ist seit etwa 1600 die gebräuchlichere.

Dieses uralte, ehemals zu Hamburg rats- und erbgeessene Geschlecht blüht in einem älteren und einem jüngeren Stamme, ersterer in einem Mecklenburgischen, Hannoverischen und Schleswig-Holstein-Dänischen Aste.

Aus dem jüngern Stamme wurde † Jacob Eggers 21. 11. 1751 geadelt, 27. 5. 1792 von der Krone Schwedenbaronisiert. Aus dem Schleswig-Holstein-Dänischen Aste erhielt † Heinrich Friedrich Eggers d. d. Wien 3. Januar 1790 den Reichsadel und † Christian v. Eggers d. d. Wien 21. April 1806 den Reichsfreiherrnstand.

Nachrichten über die Familie zeichnete um 1570 Hans Eggers, Oberalter zu Hamburg auf: „Tho weten, dat ic Hans Eggers der junger dat nabeschrewen van der herkunft mines vaders uth sinen schriften und wo ic des van minen vader berichtet worden bin.“ Dieser Schrift sind die Angaben über die ersten sechs Generationen entnommen, sie wurde vom Sohn und vom Onkel fortgeführt. Ältere Nachrichten, in denen sich Träger des Namens Ekehard zu Hamburg finden, sind hier mangels des Nachweises der Verwandtschaft fortgelassen.<sup>1)</sup>

<sup>1)</sup> So im „Städterbebuch“ (vgl. Zeitschr. des Vereins für Hamburg. Geschichte, Bd. 1, S. 329, XXXII.): 1248 Ecco, friso. — 1258 Ekehardus albus (Weiß). — 1270 Eegheho, dictus Smaale. — 1385 Eghardns.

Nachrichten über das Geschlecht finden sich in den Druckwerken: „H. R. Eggers, Geschichte des Geschlechts Eggers“; 1. Bd. Plön, 1879, S. W. Hirts Druckerei. — 2. Bd. Harburg a. d. Elbe, 1887, G. Lühhmanns Buchdruckerei. — 3. Bd. Lübeck, 1907. Druck von H. G. Rahtgens und „H. R. Eggers, Stammtafeln der Eggersschen Familienstiftung“, Lübeck 1904; Druck von H. G. Rahtgens; für die Zeit von 1464 — 1491 in den Kämmererechnungen;<sup>2)</sup> später in den Kirchenbüchern der Stadt Hamburg.

Seit 1. Juni 1879 besteht ein Familienverband.

<sup>2)</sup> In den Kämmerer-Rechnungen werden noch genannt:

+ Hincik Eggerdes; Bd. 2, S. 203, 236, 282.

+ Godeke Eggerdes, im Kirchspiel St. Nikolai. — Bd. 2, S. 274,

311, 351, 388, 423. — Bd. 3, S. 2, 41, 83, 129, 168, 213, 254.

+ Laurentius Eggerdes; Bd. 2, S. 420.

+ Lutteken Eggerde; Bd. 3, S. 78.

1484 † Peter Eggerdes, im Kirchspiel St. Petri. — Bd. 3, S. 505,

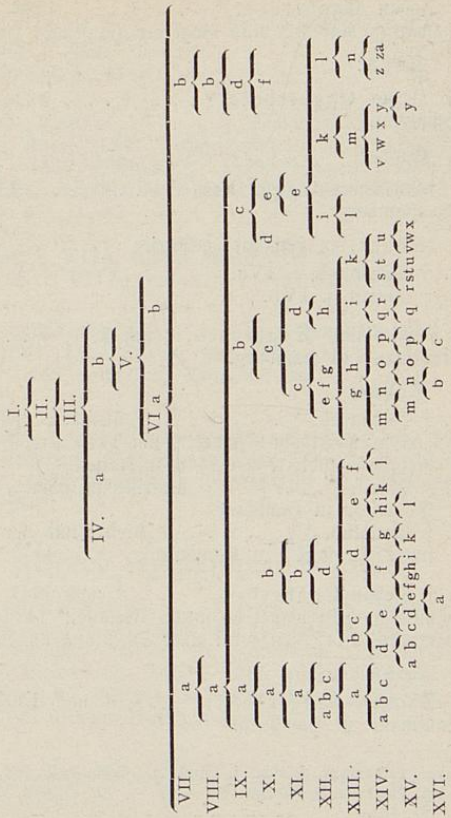
515, 552, 564, 529 (?) — 1484, Bd. 3, S. 482, 532, 554. — 1491;

ebd. S. 566, 576. — 1483; Bd. 4, S. 33.

+ Kunneke Eggerdes; Bd. 5, S. 90, 107, 115, 123, 139, 146, 153, 161.



Übersicht:



c \*

- I. † Johan Eggherdes, \* . . . , † . . . , 1286 im Rate zu Hamburg, Ratsherr und Vogt der Hansestadt Hamburg.<sup>3)</sup>

Sohn:

- II. † Heyno Eggherdes, \* . . . , † . . . , 1334 Bürger zu Hamburg.

Sohn:

- III. † Nicolawes Eggherdes, \* . . . , † . . . , 1387 „borgher tho Hamburg“.

Söhne, zu Hamburg geboren:

1. † Nicolawes, s. IVa.
2. † Johan, s. IVb.

- IVa. † Nicolawes Eggherdes, \* um 1370, † . . . 1440, 1429 „radtman“ zu Hamburg.

Söhne:

1. † Johannes, \* . . . , † . . . „Domberr tho Hamburg“, „oec prawes thom Reinbeck“, um 1470 Probst des Klosters Reinbeck, studierte um 1443 zu Rostock.
2. † Hinrik, \* . . . , † . . . „vicarius im Dome“, 1441—1458 Domvikar zu Hamburg.
3. † Cyriacus, \* . . . , † . . . „prester und eyn vicarius tho sunte Nicolaus“ zu Hamburg.

- IVb. † Johan Eggherdes, \* . . . , † nach 1447, „borger tho Hamborch, hefft wanet by sunte Nicolaus,“ 1429 Kaufherr zu Hamburg, 1447 Zeuge bei einer Schenkung an St. Nicolai.

Sohn:

- V. † Nicolawes Eggerdes,<sup>4)</sup> \* . . . , † nach 1500, um 1500 Kaufmann zu Hamburg.

<sup>3)</sup> vgl. Lappenberg, Zeitschr. f. Hamburg. Gesch. 3, S. 334.

<sup>4)</sup> vgl. Kämmerer-Rechnungen Bd. 5, S. 6, 12, 21, 30, 56, 64, 81, 89, 97, 432.

## Söhne:

1. † Hansz, s. VIa.
2. † Servatius, s. VIb.

VIa. † Hansz Eggers, \* . . . , † Hamburg (St. Jacobi) . . . 1562, der Ältere, 1542 Kirchgeschworener an St. Jacobi zu Hamburg, 1548 Oberalter,<sup>5)</sup> 1549 Leichnamsgeschworener, 1551 Präses, auch Vorsteher des Klosters St. Johannis.

## Söhne:

1. † Hans, s. VIIa, Älterer (Hansischer) Stamm.
2. † Jacob, s. VIIb, Jüngerer (Jacobischer) Stamm.

VIb. † Servatius Eggers, \* . . . , † Hamburg (St. Jak.) 25. 11. 1564, Dr., Priester und Vikar an St. Jacobi zu Hamburg, 1527 erster luth. Diaconus ebd.

## Sohn:

1. † David, \* . . . , † Süderhastedt in Holstein 1599, Pfarrer ebd., studierte 1555 Theologie zu Wittenberg, 1568 zu Rostock, 1570 Magister der freien Künste ebd., 1582 Pfarrer zu Meldorf.

## I. Älterer (Hansischer) Stamm.

VIIa. † Hans Eggers, \* . . . , † Hamburg (St. Jacobi) . . . 1601, der Jüngere „oberolder und karkwar to sunte Jacobi,“ 1560 Kirchgeschworener an St. Jacobi zu Hamburg, Vorsteher des Klosters St. Jacobi, 1565 Kämmererbürger, 1577 Vorsteher von St. Gertrud, 1579 Oberalter,<sup>6)</sup> 1579 und 1591 Präses, 1587 Leichnamsgeschworener.

<sup>5)</sup> Suet, die Hamburg-Oberalten, ihre bürgerl. Wirksamkeit und ihre Familien, S. 29.

<sup>6)</sup> Suet S. 36.

## Söhne:

1. † Johannes, \* . . . , † Hamburg 27. 10. 1604, Besitzer mehrerer Vikarien im Dom und zu St. Petri in Hamburg.
2. † Henning, s. VIIIA.
3. † Konrad, \* . . . , † . . . , ? 1539 Student zu Rostock, um 1600 Vicarius an St. Catharinen zu Hamburg.

VIIIA. † Henning Eggers, \* . . . , † . . . , 1600 Kaufherr zu Hamburg; verm. ebd. . . 9. 1619 mit † Gerdrut von Bergen, \* . . . , † . . .

## Kinder, zu Hamburg geboren:

1. † Hans, s. IXa, Mecklenburgischer Nst.
2. † Gertrud, get. St. Nif. 24. 3. 1623, † . . . ; verm. . . . mit † Leonhard Lindebohm, vornehmer Bürger und Kapitän der Stadt Hamburg.
3. † Hinrik, s. IXb, Hannoverischer Nst.
4. † Henning, s. IXc, Schleswig-Holstein-Dänischer Nst.

## A. Mecklenburgischen Nst.

IXa. † Hans Eggers, get. Hamburg (St. Nif.) 10. 9. 1620, † um 1655, 29. 9. 1650 als Bereiter des Herzogs Adolf Friedrich I. von Mecklenburg-Schwerin angestellt; verm. Schwerin i. M. 21. 9. 1653 mit † Anna Margarethe Wedemann, \* . . . , † . . . , Tochter des † Heinrich Wedemann, Rathsherr, u. s. Gen. † Anna Herman.

## Kinder, zu . . . geboren:

1. † Johann Christoph, s. Xa, Älterer (Strelitzer) Zweig.
2. † Nicolaus, s. Xb, Jüngerer (Schweriner) Zweig.

## I. Älterer (Strelitzer) Zweig.

Wappen A.

Im Mannesstamm erloschen.

Xa. † Johann Christoph Eggers, \* (? Schwerin) . . . 1654,  
 begr. Werben an der Elbe 2. 12. 1726, Apotheker ebd.; verm.  
 . . . mit † Eva Brandt, \* . . . , † Werben 2. 1. 1741;  
 sie 2. verm. Werben 24. 6. 1727 mit † Johann Dietrich  
 Jähns,?) Senator und Apotheker ebd.

Sohn:

XIa. † Joachim Christoph Eggers, \* Werben 23. 9.  
 1717, † Neustrelitz 5. 10. 1782, 1. 5. 1743 konzeptionierter  
 Apotheker zu Neustrelitz, 11. 6. 1743 Herzogl. Mecklenb.-  
 Strelitz. Hofapotheker, 23. 11. 1757 Bürgermeister ebd.; 2 mal  
 verm. — a) . . . mit † Charlotte Christina Gleim, \* . . . 27.  
 7. 1716, † . . . 1761, Witwe des † . . . Wild, Hofapotheker  
 zu Alt-Strelitz, Tochter des † . . . Gleim, Apotheker. — b)  
 . . . mit † Susanna Christina Fehmel, \* . . . , † Wallitz  
 5. 12. 1788, Witwe des † . . . Hahn.

Söhne, zu Neustrelitz geboren,

erster Ehe:

1. † Adolf Theodor, s. XIIa.
2. † Johann Dietrich Christian, s. XIIb.

zweiter Ehe:

3. † Friederike Elisabeth Georgine, \* 10. 4. 1761, † ebd.  
 12. 1. 1762.
4. † Friedrich Christian Ludwig, s. XIIc.

XIIa. † Adolf Theodor Eggers, \* Neustrelitz 26. 1. 1749,  
 † ebd. 4. 4. 1802, Dr. med., 21. 9. 1786 Herzogl. Hofrat  
 und 15. 7. 1794 Leibarzt erst zu Neustrelitz, dann zu Neu-

?) er 2. verm. Werben 24. 10. 1741 mit † Eva Katharina Döllen.

brandenburg, studierte zu Hamburg, Göttingen und Straßburg, 20. 9. 1776 Dr. med. zu Wittenberg; verm. Neubrandenburg 7. 12. 1786 mit † Dorothea Sophie Wilhelmine Siemerling, \* ebd. 19. 2. 1763, † Neustrelitz 15. 6. 1794, (Tochter des † Christian Siemerling, \* . . . , † . . . 26. 2. 1796, Dr. med., Hofrat; verm. . . 15. 2. 1751 mit † Marie Catharine Boedecker).

Kinder, zu Neustrelitz geboren:

1. † Friederike Sophie Louise, \* 20. 10. 1787, † Breslau 20. 3. 1823; unverm.
2. † Dorothea Charlotte Karoline, \* 8. 7. 1790, † Trollehagen 29. 4. 1848; verm. Neubrandenburg 6. 1. 1815 mit † Wilhelm Johann Karl Georg Koch, \* Carwiß 28. 6. 1788, † Trollehagen 31. 7. 1840, Stadt-Syndikus zu Neubrandenburg, Advokat und Senator ebd., Gutsbesitzer auf Godenswege, später Erb- und Gerichtsherr auf Trollehagen in Mecklenburg, zweiter Sohn des † Johann Jakob Koch, Pfarrer zu Carwiß, u. f. Gem. † Albertine Adolphine Stoy.
3. † Wilhelmine Henriette Johanne, \* 21. 3. 1796, † Berlin 18. 12. 1856; verm. Neubrandenburg 6. 12. 1816 mit † Christian Benjamin v. Scheele, \* Björneborg in Finnland 24. 7. 1791, † Graubenz 15. 3. 1842, Rgl. Preuß. Major in der 1. Artilleriebrigade, Rgl. Schwedischer Leutnant a. D.<sup>5)</sup>

XIIb. † Johann Dietrich Christian Eggers, \* Neustrelitz 1. 1. 1753, † ebd. 22. 10. 1806, Herzogl. Mecklenb.-Strelitz. Kammerrat ebd., studierte 2 Jahre zu Jena und 1 Jahr zu Göttingen die Rechte, Hoffsekretär beim Hofmarschallamt zu Neustrelitz, 11. 9. 1782 Kammersekretär, 4. 9. 1785 als Advokat immatrikuliert, 16. 2. 1796 Finanzrat, 31. 3. 1797 Kammerrat; verm. Neustrelitz 17. 1. 1783 mit † Friederike

<sup>5)</sup> vgl. Handb. des Preuß. Adels Bd. 2, S. 516. Berlin G. E. Mittler u. Sohn.

Christiane Dorothea Cogho, \* ebd. 6. 4. 1766, † . . 27. 6. 1841, Tochter des † . . Cogho, Forstrats, u. i. Gem. † . . Petrii.

Kinder, zu Neustrelitz geboren:

1. † Friederike Christiane Luise, \* 11. 11. 1783, † ebd. 25. 7. 1786.
2. † Auguste Anale Friederike, \* 19. 12. 1784, † ebd. 28. 9. 1871; verm. ebd. 9. 5. 1825 mit dem Witwer † Johann Christian Carl Wisbeck,<sup>9)</sup> \* Deutsch bei Seehausen i. Altm. 9. 5. 1766, † Neustrelitz . . 1841, Ober-Konjistorial-Rat mit dem Vorsitz im Konjistorium ebd., Sohn des † . . Wisbeck, Pfarrer zu Deutsch.
3. † Karoline Anna Friederike, \* 24. 4. 1786, † . . 18. 4. 1853; verm. . . 2. 11. 1802 mit † Adolf Friedrich Gerling, \* Neustrelitz 18. 9. 1769, † Ballwig 28. 3. 1828, Pfarrer ebd.<sup>10)</sup> (Sohn des † Hans Heinrich Gerling, \* Jven bei Anklam i. Pom. 24. 4. 1723, † Neustrelitz 17. 6. 1789, Konjistorialrat ebd.; verm. . . 30. 8. 1757 mit † Maria Renate Hasselbach, \* Stettin 21. 1. 1736, † Neustrelitz 11. 4. 1778).
4. † Johann Karl Adolf, i. XIIIa.

XIIc. † Friedrich Christian Ludwig Eggers, \* Neustrelitz 15. 10. 1765, † ebd. 17. 3. 1837, 26. 3. 1793 Hofapotheker zu Neustrelitz, übernahm 9. 7. 1794 die Apotheke des Vaters zu Neustrelitz, 1790 Apothekergehülfe zu Berlin, 1792 zu Grabow; verm. . . 13. 6. 1794 mit † Bernhardine Justine Christiane Horn, \* . . 7. 12. 1772, † Neustrelitz 2. 8. 1819, Tochter des † Paul Diethrich Horn, Regierungs-, Magistrats-

<sup>9)</sup> vgl. Georg Krüger, die Pastoren im Lande Stargard, Großh. Meckl. Strelitz, Schwerin 1904, S. 148. — Wisbeck war 1. verm. Neustrelitz 5. 12. 1805 mit † Dorothea Friederike Gerling, \* ebd. 24. 1. 1771, † ebd. 9. 4. 1824, Tochter des † Hans Heinrich Gerling, Konjst. Rat ebd. — (ebd. S. 147, 149): vgl. oben.

<sup>10)</sup> vgl. Krüger a. a. D., S. 11, 147.

und Stadt-Sekretär zu Neustrelitz, u. j. Gem. † Hedwig Klabe Spiegelberg.<sup>11)</sup>

Kinder, zu Neustrelitz geboren:

1. † Wilhelmine Adolfsine Friederike, \* . . 26. 2. 1798, † . . 16. 4. 1867; verm. . . . mit † . . Schreiber, \* . . . , † . . 11. 1826, Professor.
2. † Charlotte Johanne Juliane, \* 21. 1. 1799, † . . 20. 8. 1878; verm. . . . mit † Karl Gremelin, \* . . 24. 12. 1796, † . . 3. 7. 1869, Hofapotheker zu Schwerin.
3. † Auguste Juliane Karoline, \* 18. 5. 1803, † . . 7. 6. 1875; verm. . . . mit † Ernst Augustin Friedrich Becker, \* Groß-Giewitz bei Waren i. M. 14. 7. 1788, † Strelitz 26. 5. 1874, Kirchenrat a. D. ebd.,<sup>12)</sup> Sohn des † Georg Jakob Becker, \* . . 11. 8. 1761, † . . 13. 3. 1826, Amtsrat, u. j. Gem. † Christine Magdalene Beckmann, \* . . 22. 7. 1767, † . . 31. 1. 1850.
4. † Luise Auguste Ulrika Ida, \* 9. 8. 1804, † . . 22. 9. 1834; verm. . . . mit † Heinrich Block, \* . . . , † Bremen . . . , Apotheker, 1834—1851 zu Krakow i. Mähg., dann zu Zippendorf bei Schwerin in M., zu Schwerin, endlich zu Bremen.

XIIIa. † Johann Karl Adolf Eggers,<sup>13)</sup> kath., \* Neustrelitz 1. 10. 1787, † ebd. 24. 7. 1863, Professor und Geschichtsmaler, auswärtiges Mitglied der Akademie der Künste zu Berlin, bekannt durch Wiederbelebung der Fresken-Malerei,<sup>14)</sup> besuchte das Berlinische Gymnasium zum Grauen Kloster, studierte die Rechte zu Halle, 1806 zu Heidelberg, widmete sich 1807 zu Dresden der Malerei, verkehrte dort im Körnerschen Hause, lebte dann 5 Jahre zu Wien, trat dort zum Katholizis-

<sup>11)</sup> Tochter des † Johannes Spiegelberg, Pfarrer zu Schwichtenberg.

<sup>12)</sup> vgl. Krüger a. a. D., S. 199.

<sup>13)</sup> Jugendbild vgl. Bd. 12, S. 81.

<sup>14)</sup> vgl. D. N. Hagen, die deutsche Kunst in unfr. Jahrh., II. 1, S. 131 u. Meyers Conv.-Lexik. Dr. Nagler, Neues Allg. Künstl. Lexikon.



mus über, lebte dann zu Mailand, 1811—1832 zu Rom, seit 1832 zu Neustrelitz, von seinen Werken seien genannt: „Christus mit Maria und Martha“ im Ghzgl. Schlosse zu Neustrelitz, „Die Engel am Grabe des Herrn“, vom Großherzog Georg der Marienkirche zu Neubrandenburg geschenkt; verm. . . 1818 mit † Maria Elisabeth Rosina Seizer, \* . . 3. 2. 1788, † . . 23. 8. 1865, Tochter des † . . Seizer, K. K. Landstallmeister zu Wien.

Kinder, zu Rom geboren, katholisch:

1. † Albrecht Ferdinand Georg, j. XIV a.
2. † Johann Georg, j. XIV b.
3. † Johann Otto, \* 16. 12. 1823, † Feldberg i. M. 8. 12. 1849, Dr. jur., Ghzgl. Mecklb.-Strel. Gerichtsassessor ebd., besuchte das Gymnasium zu Neustrelitz, 21. 10. 1842 die Universität zu Halle, später die zu Heidelberg und 21. 10. 1843 Berlin, 10. 4. 1845 Rostock, 6. 7. 1846 Advokat-Examen zu Neustrelitz, 28. 5. 1847 Auditor beim Stadtgericht ebd., 3. 3. 1848 Richterexamen zu Rostock, 10. 9. 1849 Gerichts-Assessor zu Feldberg.
4. † Rudolf, j. XIV c.

XIV a. † Albrecht Ferdinand Georg Eggers, \* Rom 25. 3. 1820, † Neustrelitz 23. 8. 1884, Dr. med., Großherz. Meckl. Oberstabsarzt a. D. ebd., besuchte das Gymnasium ebd., . . 4. 1841 die Universität zu Halle a. S., dann die zu Berlin, 9. 7. 1845 Dr. med. ebd., . . 9. 1845 Staatsexamen zu Neustrelitz, 11. 7. 1848 Assistenzarzt im Mecklb. Strel. Inf.=Bat., machte den Holsteinischen Feldzug mit, 1850 Bataillonssarzt, 1867 Stabsarzt beim Mecklb. Gren.-Regt. Nr. 89, 1869 in das preuß. Sanitäts-Korps aufgenommen, 1870—71 Chef-Arzt des 3. Feld-Lazarets der 18. Division, 22. 5. 1880 Oberstabsarzt a. D., Preuß. Kron.-D. 4. Kl., Eij. Kr. 2. Kl. a. w. B., Preuß. Dienstausz. Kr., Mecklb. Mil. Verd. Kr. 2. Kl. a. rot B., Ghzgl. Mecklb.-Strel. Verd. Kr. f. Ausz. i. Kriege, Ghzgl. Meckl.-Strel. Mil. Dienstkr. f. 25 jähr. Dienstzeit; verm. . . 4. 5. 1855 mit † Wilhelmine Held, \* . . 13.

1. 1832, † Neustrelitz 12. 4. 1900, Tochter des † Droß Held,  
\* . . . , † . . . 26. 3. 1859, u. f. Gem. † Friederike Kortüm,  
\* . . . , † . . . 1879.

Kinder, zu Neustrelitz geboren, evangelisch:

1. Gertrud Auguste Theodora Hermine, \* 22. 2. 1856; verm.  
Neustrelitz 27. 1. 1885 mit Theodor Friedrich Wilhelm  
Stephan v. Nieber,<sup>15)</sup> \* Oldenburg i. Gr. 10. 5. 1855,  
Großherzl. heß. Generalmajor und Kommandeur der 25.  
Feldartillerie-Brigade zu Darmstadt, Sohn des † Friedrich  
Christian Adolf Nieber, \* . . . , † Gotha 9. 7. 1896,  
Kgl. Preuß. Oberst a. D., zuletzt im Pomm. Festungs-  
Artill.-Rgt. Nr. 2, u. f. Gem. † Ida Heß, \* . . . , †  
Gotha 24. 11. 1889.
2. † Hermann August Friedrich, \* 14. 2. 1858, † Neustrelitz  
21. 7. 1879.

XIVb. † Johann Georg Eggers, \* Rom 21. 3. 1822, †  
Neustrelitz 27. 5. 1872, Großh. Meckl. Ober-Steuerkontrollleur,  
Prem.-Lt. a. D., war zuerst Apotheker, 16. 4. 1849 Sekonde-  
Leutnant im Ghzgl. Grenadier-Bataillon, 21. 1. 1856 Pre-  
mier-Leutnant, 23. 9. 1861 Steuereinnnehmer zu Neustrelitz,  
19. 11. 1861 Abschied, 13. 9. 1863 Zolleinnnehmer, 15. 8.  
1868 Ober-Steuerkontrollleur, er gab ein Botanisches Taschen-  
buch für Mecklenburg heraus; verm. . . 10. 5. 1862 mit  
Elisabeth Marie Doris Friederike Jahning, \* Malchow  
i. M. 12. 4. 1835, lebt zu Rom, Tochter des † Johann  
Christoph Friedrich Jahning, zu Malchow, u. f. Gem. †  
Pauline Franziska Marie Bahmann.

Tochter, zu Neustrelitz geboren, evangelisch:

1. Karoline Auguste Sophie, \* 30. 9. 1864, lebt zu Rom.

XIVc. † Rudolf Eggers, \* Rom 24. 10. 1826, † Hannover  
30. 11. 1896, kath., Kgl. Preuß. Generalmajor 3. D., 7. 5.

<sup>15)</sup> Preuß. Adel d. d. Neues Palais 7. 12. 1903.

1844 Kadett i. d. Kgl. Hann. Artill.-Brigade, 31. 10. 1846 Offizier, machte 1848 den Feldzug gegen Dänemark mit, focht bei Wilschau und im Sundewitt, 15. 2. 1849 Premier-Leutnant, 17. 5. 1860 Hauptmann, focht 27. 6. 1866 bei Langensalza als Chef der 4. Hannov. Fuß-Batterie gegen Preußen, 1867 mit Patent vom 2. 8. 1860 Preuß. Hauptmann u. Batterie-Chef i. Rhein. Feldart.-Rgt. zu Jülich und Coblenz, 1870—71 Kommandeur der Munitions-Kolonnen-Abteilung d. 8. Armee-Korps, Schlacht bei Gravelotte, Belagerung von Metz, 22. 12. 1870 Major, focht als Führer d. reit. Abt. d. 3. A. R. 8 an der Hallue, bei St. Quentin und bei Bapaume, 1871 Kommandeur der 2. Abteil. des Feld-Art.-Rgt. 15 zu Metz, 30. 3. 1876 mit Führung des 2. Pomm. Feld-Art.-Rgt. Nr. 17 zu Stettin beauftragt, 17. 6. 1876 zum Kommandeur ernannt, 20. 9. 1876 Oberstleutnant, 16. 9. 1881 Oberst, 20. 6. 1882 Kommandeur der 1. Feldartillerie-Brigade zu Königsberg i. Pr., 18. 9. 1886 Generalmajor z. D., Preuß. Kronen-D. 2. Kl., Rot. Adl.-D. 3. Kl. m. Schl., Cij. Kr. 1. u. 2. Kl., Hann. Guelph. D. 4. Kl., Ritt.-Kr. 1. Kl. d. Hann. Ernst August D. usw.; verm. . . 18. 4. 1872 mit Constanze Alexandrine Burret, \* . . 2. 12. 1845, lebt zu Hildesheim, Tochter des † Karl Hugo Joseph Burret,<sup>16)</sup> \* . . . † . . . 1883, Gutsbesitzer auf Saffig bei Andernach, u. f. Gem. † Emma Steinebach.

Kinder, katholisch:

1. † Otto Römer,<sup>17)</sup> \* Metz 17. 8. 1873, † fiel bei Dwikofero in Deutsch-Südwestafrika 13. 3. 1904, Kaiserl. Oberleutnant in der Schutztruppe für Südwestafrika, 1897 Sek.-Lt. ebd., 1902 Kgl. Oberleutnant im Feldart.-Rgt. Nr. 46 zu Woffenbüttel, Ritter des Rot. Adl.-D. 4. Kl. mit Schwertern u. d. Kron.-D. 4. Kl. mit Schwert.
2. † Albrecht Viktor,<sup>17)</sup> \* Metz 18. 8. 1874, † Windhoef in Deutsch-Südwestafrika 21. 4. 1901, Kaiserl. Leutnant

<sup>16)</sup> vgl. Vierteljahresschrift des Herold, Bd. 12, S. 653.

<sup>17)</sup> Bildnis i. Bd. 12, S. 82.

- in der Schutztruppe für Südwestafrika, 1897 im 2. Hannov. Feld-Art.-Regt. Nr. 26 zu Oldenburg i. Gr.
3. † Hugo Karl Eckbert, \* Meß 4. 10. 1876, † ebd. 28. 4. 1878.
  4. Cornelia Cora Elisabeth Emma, \* Stettin 25. 11. 1878, Malerin, lebt zu Saffig bei Udernach.
  5. † Constanze Josephine, \* Stettin 14. 7. 1880, † Königsberg i. Pr. 25. 1. 1885.
  6. † Elisabeth Wilhelmine, \* Stettin 19. 2. 1882, † Königsberg 3. 10. 1882.

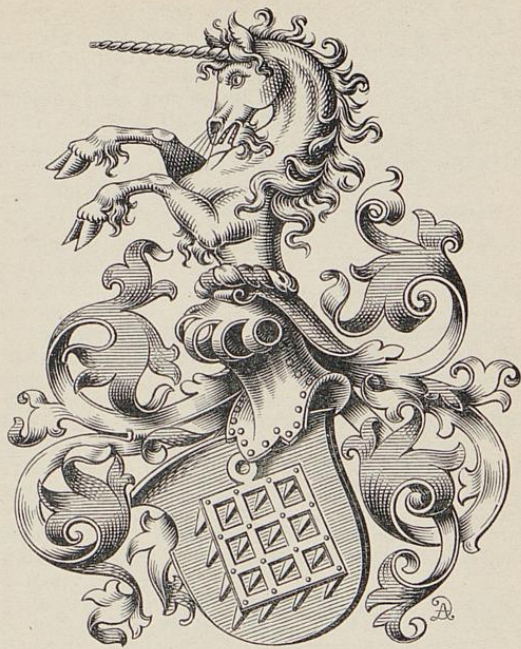
## 2. Jüngerer (Schweriner) Zweig.

Wappen B. (seit etwa 1780).

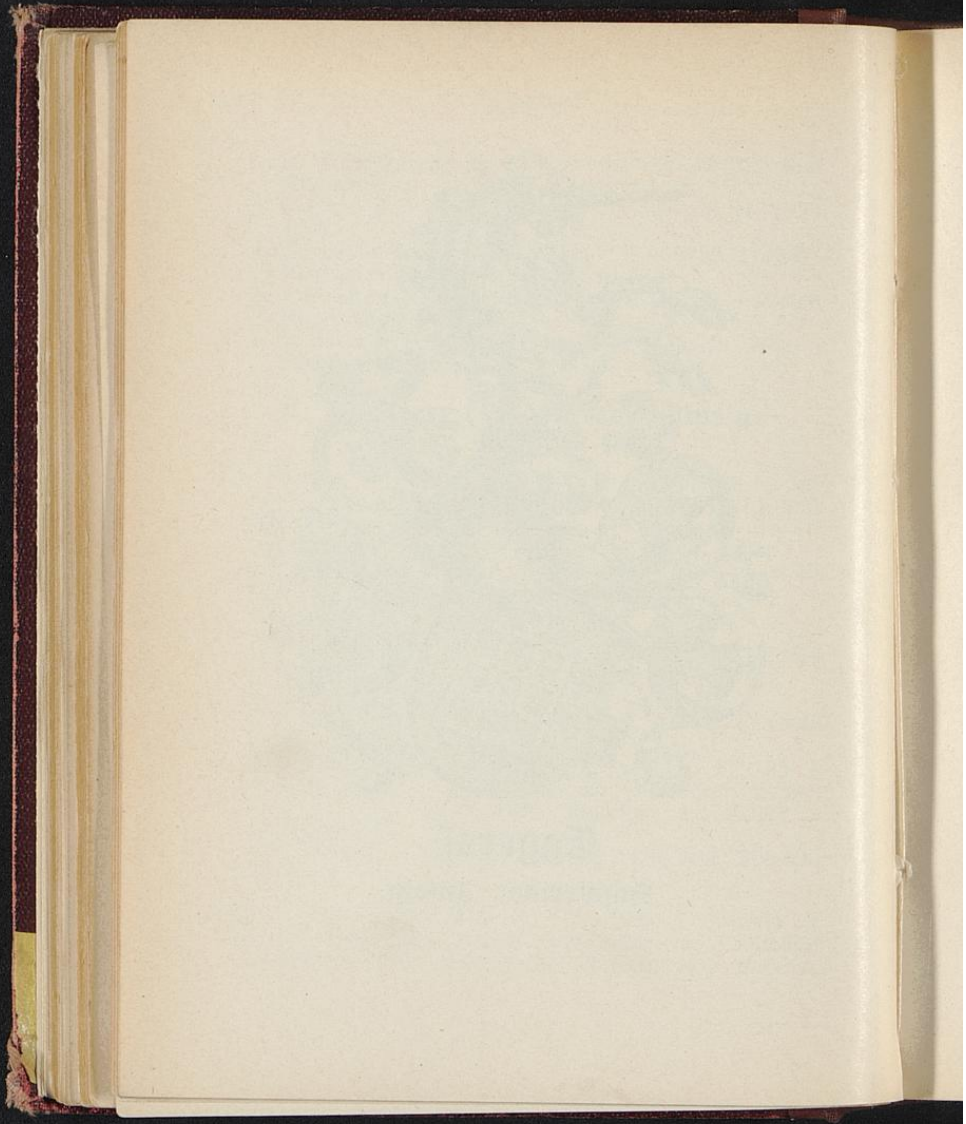
- Xb. Nikolaus Eggers, \* . . . 1655, † ? Wredenhagen bei Doberan 25. 3. 1716, begr. Doberan, Büchsenpanner des Fürsten Karl Leopold von Meckl.-Schwerin, von diesem im Fährhorn erschossen, Grabstein in der Kirche zu Doberan; verm. . . . mit † Catharina Dorothea . . . , \* . . . , † (Doberan ?) 12. 1741, Nießmüßerin des Lindenkruges zu Doberan.

Kinder, zu . . . geboren:

1. † Tochter, \* . . . , † . . . ; verm. vor 1727 mit † Nikolaus Schlüter, Büchsenpanner zu Büßow i. Mecklg.
  2. † Ulrich Friedrich, s. XIb.
  3. † Karl, \* . . . , † Grund am Harz . . . 1759, Wundarzt ebd.; unvern.
  4. † Charlotte Katharina Sophie, \* . . . 1701, † . . . 25. 7. 1755; verm. . . . 7. 11. 1729 mit † Erdmann Hinze, \* . . . , † . . . 17. 5. 1767, Präpositus und Senior zu Roggenstorf.
  5. † Christine, \* . . . , † . . . 11. 11. 1736, begr. Doberan; unvern.
- XIb. † Ulrich Friedrich Eggers, \* . . . 1699, † Schwerin 16. 4. 1765, begr. Zabel, Herzogl. Mecklb.-Schwerin. Stallmeister zu Schwerin, 1742 Nießnießer des Lindenkruges zu Doberan,



Egersf,  
Schweriner Zweig.



1715 Bereiter des Herzogs Karl Leopold, auf Reisen zu Kopenhagen, Wien, Danzig u. Berlin, 1753 Meckbg. Ober-Kommandant zur Vertreibung der Hannov. Exekutions-Truppen, 2. 5. 1735 Hzgl. Meckbg. Stallmeister, Vorsteher des Gestüts zu Medefin; verm. Medefin 15. 6. 1735 mit † Christine Marie Mencke, \* Medefin 18. 8. 1712, † ebd. . . . 2. 1768, Tochter des † Levin Otto Mencke, \* . . . , begr. Zabel 15. 9. 1733, Stuterei-Inspektor ebd., u. i. Gem. † Elisabeth Menzing, \* . . . , begr. Zabel 20. 4. 1747.

Kinder, zu Medefin geboren, 3. T. zu Zabel getauft:

1. † Karoline Marie Katharine, get. 17. 12. 1736, bgr. ebd. 8. 3. 1737.
2. † Henriette Dorothea Wilhelmine, get. 26. 9. 1738, begr. ebd. 27. 5. 1751.
3. † Charlotte Christine, get. 5. 9. 1740, † Lichtenhagen . . . 1820; verm. Medefin 30. 10. 1767 mit † Johann Eberhard Weidener, Kammer-Kanzlist zu Lübtheen, nachher. Münzmeister zu Lichtenhagen.
4. † Karl Leopold, \* Medefin 10. 2. 1742, † Lambrechtshagen bei Doberan 9. 8. 1835, Hzgl. Meckb. Amtmann a. D., 1766 Student der Rechte zu Göttingen, 1772 Amts-Berwalter, 1780—1800 Amtmann zu Büßow und Mißn.
5. † Leonore Katharina, get. 9. 12. 1743, † . . . ; verm. Medefin 21. 7. 1769 mit † Christian Wilhelm Tiede, Kammer-Kanzlist, spät. Geh. Kammer-Kanzlist zu Schwerin.
6. † Georg Friedrich, i. XII d.
7. † Johanna Ulrike Elisabeth, get. 26. 11. 1747, † . . . 23. 6. 1827; verm. Medefin 30. 5. 1770 mit † Karl August Lembcke, Stallmeister auf Kloddram und Garlitz.
8. † Karoline Luise, get. 21. 9. 1749, † Ludwigslust 12. 5. 1830.
9. † Johann Heinrich Wilhelm, get. 30. 4. 1751, † . . . ? jung.
10. † Christiane Friederike, get. 6. 8. 1752, † . . . ; verm. . . . 177 . mit † Johann Abrecht Glöckler, \* . . . in Württemberg . . . , † Doberan . . . 1778, Superintendent ebd., Magister, Kirchenrat, Präpositus zu Boitzenburg, zuerst Lehrer

des Prinzen, spät. Herzogs Friedrich Franz I. zu Ludwigs-  
lust, 1778 Superintendent zu Doberan.

XIII d. † Georg Friedrich Eggersj, \* Medelin 15. 10. 1745, †  
Kostock 22. 8. 1810, Herzogl. Mecklenb.=Schwerin. Stallmeister  
ebd., besuchte die Reitschule zu Kopenhagen, 1766 Bereiter  
beim Marstall zu Schwerin, 1769 Oberbereiter ebd., 1778  
Stallmeister zu Ludwigslust, 1790 Universitäts=Stallmeister  
zu Kostock, schrieb sich seit 1780 „Eggersj“; verm. . . 23.  
2. 1779 mit † Sophie Rüssbaum, \* Ludwigslust 24. 11.  
1763, † Kostock 11. 8. 1823, (Tochter des † Jakob Ehrenreich  
Rüssbaum, \* Teterow 18. 12. 1727, † Ludwigslust 16. 3.  
1821, Geheimer Kabinetts-Sekretär; verm. . . 25. 7. 1721 mit  
† Johanne Agneta Magdalena Schauer, get. Schwerin  
i. M. 13. 2. 1729, † Ludwigslust 29. 8. 1808; vgl. Bd. 12,  
S. 611).

Kinder, 1—8 zu Ludwigslust, 9—10 zu Kostock ge-  
boren:

1. † Georgine, \* 13. 8. 1780, † Ludwigslust 6. 8. 1781.
2. † Sophia Elisabeth Christina (gen. Georgine), \* 19. 12.  
1781, † Lübtßen 29. 11. 1786.
3. † Friedrich Ludwig Franz, j. XIII b, Erster (Ludwigslust)  
Unterzweig.
4. † Hans Christian, j. XIII c.
5. † Wilhelmine, \* 1. 5. 1785, † Kostock 28. 5. 1792.
6. † Gottlieb } \* 13. 7. { † Ludwigslust 25. 7. 1786.
7. † Karl Cornelius } 1786 { j. XIII d, zweiter (Zahre-  
ner) Unterzweig.
8. † Ernst Emil, j. XIII e, Dritter (Schwerin-Carlswitzer)  
Unterzweig.
9. † Heinrich Adolf, \* 14. 10. 1794, † Bovenau in Hol-  
stein . . 12. 1813, Kaufmann, 1813 Wachtmeister bei den  
Meckb. Freiwilligen Jägern zu Pferde, im Gefecht bei Seh-  
stedt in Holstein 10. 12. 1813 schwer verwundet.
10. † Ludwig Albrecht, j. XIII f, Vierter (Lambrechtshagener)  
Unterzweig.



XIIIc. † Hans Christian Eggersj, \* Ludwigslust 26. 2. 1784, † Schwerin i. M. (Neustädt. Kb.) 7. 7. 1858, Ghzgl. Meckb. Schwerin. Oberlandforstmeister ebd., Erbherr auf Borkow, besuchte 1800—1802 die Forstakademie zu Dillenburg in Nassau, arbeitete 1803 zu Harzburg, 1804 zu Ludwigslust, kaufte 1821 das Gut Borkow, bereiste 1846 Marienbad, Oberjaldbrunn, Breslau, Wien, Triest, Venedig, Padua, Berlin, kaufte 1848 ein Haus zu Schwerin, verkaufte Borkow 1850; verm. . . . mit † Julie Woldt, \* . . 1793, † . . 21. 2. 1862.

Töchter, zu . . . geboren:

1. † Emma Wilhelmine Sophia Maria, \* . . 1813, † . . 1814.
2. † Emilie Henriette Dorothea, \* . . 1816, † Schwerin i. M. . . 1831.

a. Erster (Ludwigslust) Unterzweig.

XIIIb. † Friedrich Ludwig Franz Eggersj, \* Ludwigslust 17. 1. 1783, † ebd. 5. 2. 1856, Herzogl. Meckb. Schwerin. Stallmeister a. D. ebd., Erbherr auf Seez in der Westprieinitz, 1800 überzähl. Bereiter an der Universitäts-Reitbahn zu Rostock, besuchte 1803 die Tierarzneischule zu Wien, bereiste 1804 Ungarn, Prag, Dresden, Leipzig, Magdeburg und Berlin, 1804 an der Reitschule zu Rostock, 10. 12. 1811 Oberbereiter zu Ludwigslust, 10. 12. 1814 Stallmeister ebd., 1828—1846 Pächter der Posthalterei ebd.; verm. Rostock 19. 4. 1811 mit † Auguste Breslach, \* . . 28. 9. 1788, † Marien 21. 12. 1857, Tochter des † . . Breslach, Hofrat und ritterschaftl. Syndikus.

Kinder, zu Ludwigslust geboren:

1. † Karoline Friederike Luise Adolfine, \* 21. 9. 1812, † Schwerin 21. 9. 1886; verm. Ludwigslust . . 10. 1829 mit † Ludwig Detmering, \* Hannover 22. 9. 1803, † Schwerin 20. 6. 1851, Großherz. Mecklenb. Stallmeister, früher Bereiter beim Erbgroßherzog Paul Friedrich, Sohn des † . . Detmering, Universitäts-Stallmeister zu Göttingen.

2. † Sophie Charlotte Friederike, \* 12. 9. 1814, † Schwerin 25. 3. 1891; verm. Ludwigslust 26. 4. 1833 mit † . . . Woempner, \* . . ., † Ludwigslust 2. 11. 1870, Dr. med., Medizinalrat ebd.
3. † Georg Ehrenreich Karl, \* 10. 6. 1816, † Ludwigslust 13. 10. 1816.
4. † Auguste Henriette Jakobine, \* 13. 6. 1818, † Schwerin 24. 7. 1898; 2 mal verm. — a) . . . 1. 6. 1838 mit † Georg Krüger, \* . . ., † . . . 14. 10. 1855, Kaufmann zu Hamburg. — b) . . . 29. 5. 1860 mit † Karl Böhme, \* . . . 19. 2. 1808, † Ludwigslust . . . 1882, Kaufmann zu Hamburg, Besitzer des Gutes Katharinenhof auf Fehmarn.
5. † Julie Sophie Luise, \* . . . 1820, † . . . 1821.
6. † Friedrich Wilhelm Carl Johann, j. XIVd, Haus Sclbn.
7. † Marie Luise Wilhelmine, \* 7. 11. 1824, † Rostock 7. 11. 1895; verm. Rostock 10. 6. 1842 mit † Heinrich Wiggers, \* ebd. 19. 7. 1812, † ebd. 16. 1. 1892, Rechtsanwält ebd. (Sohn des † Friedrich Christoph Georg Wiggers, \* Bieslow bei Rostock 24. 2. 1787, † Rostock 12. 7. 1849, Dr., Landessekretär ebd.; verm. . . 1811 mit † Sophie Luise Wolff, \* Rostock 15. 12. 1788, † ebd. 3. 4. 1848).
8. Julie Karoline Dorothea Friederike Henriette, \* 18. 3. 1827, lebt zu Hersfeld in Hessen; 2 mal verm. — a) . . . 17. 10. 1845 mit † Fritz Mathias Ulrich Karl Didenburg, \* . . ., † . . . 6. 4. 1857, Gutsbesitzer auf Wohlfors bei Hamburg. — b) . . . 1859 mit † Ferdinand Köster, \* . . ., † . . . 1864, aus Hamburg.
9. † Anna Charlotte Dorothea, \* 6. 6. 1829, † Ludwigslust 4. 5. 1831.
10. Johanna Franziska Karoline, \* 31. 5. 1832, lebt zu Schwerin i. M.; 2 mal verm. — a) . . . 14. 6. 1850 mit † Ernst Wilhelm Stubbenдорf, \* . . ., † . . . 1865, Pächter von Zapel in der Westprieignitz. — b) . . . 15. 5. 1866 mit † Louis Heinrich Eberhard Lucaffen, \*

- Mettingen i. W. 11. 9. 1826, † Schwerin i. M. 12. 6. 1904, Rentner ebd., vordem Rittergutsbesitzer auf Langerwisch bei Prißwalk.
11. † Karl Ernst Ludwig, s. XIV e, Haus Persia.

aa. Haus Shelby in Nordamerika.

- XIV d. † Friedrich (Fritz) Wilhelm Carl Johann Eggers f., \* Ludwigslust 20. 5. 1823, † Shelby, Iowa, Nord-Amerika, 23. 4. 1905, Rentner ebd., vorher Farmer ebd., besuchte 1837 das Gymnasium zu Schwerin, 1839—1841 das Pädagogium zu Putbus auf Rügen, lernte Herbst 1841 — Ostern 1843 die Landwirtschaft zu Redentin bei Wismar, 1843—1845 Wirtschaftler zu Dieplich, reiste 1845 über Berlin, Stettin, Prag, Wien, Salzburg, München in die Schweiz, über Genf, Mailand, Venedig, Florenz, Rom, Neapel, Genua, Toulon, Lyon, Paris, Straßburg, Mainz, Kassel, Hannover zurück, 1845—1847 Oberinspektor zu Seeg in der Westpreignitz, 1847—1854 Pächter ebd., 1854—1864 auf Marien, wohnte 1864—1866 zu Waren i. M., 1866—1876 Pächter des Gutes Katharinenhof auf Fehmann, wanderte 25. 4. 1877 mit Frau, Schwiegerjohn und 12 Kindern nach Shelby in Nordamerika aus; 2 mal verm. — a) . . 1. 12. 1848 mit † Luise Kaphengst, \* . . 16. 3. 1828, † Seeg 16. 5. 1853, Tochter des † . . Kaphengst, Gutsbesitzer auf Berchholz in der Westpreignitz. — b) Hamburg 1. 7. 1854 mit der Nichte seines Schwagers † Marie Ernestine Emilie Krüger, \* Satow bei Doberan 24. 3. 1835, † Shelby 27. 2. 1884, Tochter des † . . Krüger, Landwirt zu Bohzien, u. s. Gen. † . . Msmus.

Kinder, zweiter Ehe, 1—7 zu Marien geboren:

1. Luise Auguste Friederike, \* 25. 4. 1855; 2 mal verm. — a) Lübeck 24. 7. 1877 mit † Christian Reddelien, \* Lübeck 15. 11. 1847, † Shelby, Iowa, 28. 7. 1881, Farmer ebd. — b) . . 3. 1. 1883 mit Peter Kamp Watters, \* . . 21. 4. 1854, Dr. med., zu Watjowille, Kalifornien.

2. Friedrich Karl Hans, \* 12. 9. 1856, Kaufmann und Inhaber eines Mehlgeschäfts zu Shelby.
3. Karl Friedrich August, \* 20. 11. 1857, Lehrer der Musik zu Omaha, Nebraska, N. A.
4. Paul Moritz Ludwig Karl, \* 4. 7. 1859, Kaufmann zu Byron, Thayer County, Nebraska, machte 1898 als Freiwilliger den Krieg auf den Philippinen mit.
5. Karoline Friederike Wilhelmine, \* 18. 10. 1860; verm. Shelby 1. 2. 1879 mit Eberhard Eggers, \* Meinerßen 22. 5. 1856, Bankpräsident zu Byron, Nebraska, j. XV a.
6. Wilhelm Adolf Ludwig Friedrich, j. XV a.
7. † Sohn, † jung.
8. Hans Christian Ludwig Georg, j. XV b.
9. † Auguste Elisabeth Georgine, \* Katharinenhof auf Fehmann 25. 6. 1866, † Shelby 18. 12. 1888; verm.<sup>15)</sup> Shelby 20. 5. 1882 mit Carl Gottlieb von Falk, \* Tambow an der Zna in Rußland 9. 3. 1856, lebt zu Shelby, Sohn des † Eduard Johann von Falk, Wirkl. Kais. Russ. Staatsrat, Arzt zu Reval.
10. } † Söhne, \* Katharinenhof, † jung.
11. }
12. Agnes Julie Anna Luise, \* Katharinenhof 17. 11. 1871; verm. Shelby 6. 2. 1896 mit August Rudolph, \* . . . 15. 6. 1870, Farmer zu Dunlap, Iowa, N. A.
13. Anna Hedwig Emma, \* Katharinenhof 29. 7. 1873; verm. Shelby 8. 2. 1895 mit Johann C. . . Hesper, \* . . . 29. 3. 1862, Farmer zu Kiowa, Nebraska, N. A.
14. Marie Agnes Auguste Henriette, \* Katharinenhof 22. 1. 1875; verm. Shelby . . . 9. 1905 mit Amardus Peters, \* . . . 19. 1. 1879, Farmer zu Dakota.
15. † Frida Marie Luise, \* Lübeck 31. 7. 1876, † Shelby 18. 3. 1879.

<sup>15)</sup> Tochter von Falk, zu . . . geboren:

1. Pauline, \* 13. 10. 1884; verm. . . 14. 4. 1902 mit Siegmund Rehwoldt, \* bei Sauc City, Wisconsin, 30. 6. 1874, lebt zu Byron, Thayer Co., Alaska.

- XVa. Wilhelm Adolf Ludwig Friedrich Eggerss, \* Marien 30. 12. 1861, Farmer zu Shelby, Iowa N. W.; verm. . . 6. 3. 1883 mit Auguste Maria Charlotte Stender, \* . . 16. 10. 1860, Tochter des Johann Stender, Landbesitzer, u. f. Gem. Caroline Bod.

Kinder, zu Shelby in Nordamerika geboren:

1. Johann Friedrich Wilhelm, \* 4. 8. 1884.
2. Friedrich Johann Paul, \* 13. 3. 1886.
3. Maria Caroline Friederike, \* 2. 5. 1888.
4. Karoline Elizabeth Nancy, \* 13. 5. 1890.
5. Wilhelm Karl Hermann, \* 9. 2. 1892.
6. Karl Hans Wilhelm, \* 1. 5. 1894.
7. Hermann Karl Julius, \* 6. 1. 1897.
8. Paul Fritz Karl, \* 10. 6. 1899.

- XVb. Hans Christian Ludwig Georg Eggerss, \* Warem in Meckbg. 22. 6. 1865, Kaufmann zu August, Necholls County, Nebraska, vordem Farmer zu Shelby; verm. . . 31. 8. 1900 mit Mabel Clara Hadley, \* Chauncey 21. 12. 1881 (geschieden 1906) Tochter des James Hadley, Landbesitzer, u. f. Gem. Sarah Campbell.

Söhne, zu Shelby in Nordamerika geboren:

1. Chauncey Arnold, \* 6. 11. 1901.
2. Merleyn Karl Ludwig, \* 21. 6. 1903.

bb. Hans Perja in Nordamerika.

- XIVe. † Karl Ernst Ludwig Eggerss, \* Ludwigsburg i. W. 31. 7. 1833, † Perja, Harrison County in Iowa, Nordamerika, 7. 7. 1889, Farmer ebd., besuchte 1845—1848 das Gymnasium zu Wismar, 1848—1850 die Realschule zu Schwerin, lernte die Landwirtschaft 1850 zu Seeb, 1851—1852 zu Zapel, 1852 Wirtschaftler zu Volz, 1853—1854 zu Wohldorf bei Hamburg, 1854—1858 zu Marien, 1858—1867 Pächter der städt. Mten-Meierei bei Warem i. W., 19. 8.

1868 -- . . . 7. 1876 Pächter des Gutes Pöblos, Kreis Neustadt i. Wpr., 1877 zu Waldeck bei Smajin Wpr., wanderte 1880 nach Amerika aus, 1889 Farmer zu Persia; verm. . . 24. 7. 1858 mit Wilhelmine Charlotte Franziska Friederike Peters, \* Lübhin i. M. 20. 2. 1835, lebt zu St. Paul, Minnesota, N. A., Tochter des † Moritz Peters, Gutsbesitzer auf Lübhin, u. f. Gem. † Charlotte Köster, aus Köstorf.

- Kinder, 1—4 zu Alte-Meierei bei Waren i. M. geboren:
1. † Friedrich Ludwig Franz, \* 16. 5. 1859, † . . 4. 1860.
  2. Karl Ernst Ludwig Georg, f. XVc.
  3. Sophie Karoline Ferdinandine Helene, \* 9. 11. 1862; verm. . . 10. 2. 1885 mit Ernst Bierwirth, \* Bremen 19. 4. 1860, Fabrikant zu Kansas City, Missouri, N. A.
  4. Julie Luise Karoline, \* 29. 3. 1864; verm. Shelby 7. 1. 1882 mit Georg Weinhagen, \* . . 6. 1. 1859, Fabrikant zu Milwaukee, Wisconsin, N. A.
  5. August Johann Heinrich Ludwig, f. XVd.
  6. Margarethe Henriette Friederike Elise, \* Pöblos i. Wpr. 17. 4. 1870; verm. Milwaukee 26. 4. 1890 mit Karl Weinhagen, \* . . 29. 10. 1860, Fabrikant zu St. Paul, Minnesota, Bruder des Georg Weinhagen.

XVc. Karl Ernst Ludwig Georg Eggersj, \* Alte-Meierei bei Waren i. M. 8. 4. 1861, Pappschachteln-Fabrikant zu Omaha, Nebraska N. A.; verm. . . 27. 8. 1887 mit Susanna Meißen, \* auf Goh bei Breslau 27. 8. 1868, Tochter des Albrecht Meißen, \* . . 26. 7. 1835, Hauptmann a. D., u. f. Gem. Clara Erber, \* . . 15. 1. 1845.

- Kinder, zu Persia, Iowa in Nordamerika, geboren:
1. Charlotte Margarethe Albertine, \* 3. 10. 1888.
  2. Johannes August Friedrich, \* 10. 10. 1890.
  3. Karl Wilhelm Ernst, \* 19. 11. 1891.

XVd. August Johann Heinrich Ludwig Eggersj, \* Alte-Meierei bei Waren 8. 2. 1866, Pappschachteln-Fabrikant zu

Omaha, Nebraska, N. A.; Mitinhaber des Hauses Eggers's-Drinking Co., Omaha Paper Box Co.; verm. . . 23. 3. 1895 mit der Schwester seiner Schwägerin Margarethe Weitzen, \* Goy bei Breslau 20. 7. 1869.

Söhne, zu . . . geboren:

1. Georg Wilhelm Johannes, \* 20. 7. 1896.
2. Ernst Jacob, \* 22. 5. 1900.

b. Zweiter (Zahrener) Unterzweig.

XIII d. † Karl Cornelius Eggers, \* Ludwigslust 13. 7. 1786, † Rostock 19. 4. 1832, Domanal-Pächter auf Zahren bei Plau, erlernte die Landwirtschaft 1803 zu Poppendorf, 1804 zu Tieflich, 1805—1813 Wirtschaftler zu Marienehe bei Rostock, 1813—1832 Pächter des Domanal-Gutes Zahren, 1815—1832 auch der Güter Gorow und Kl.-Bölkow; 2 mal verm. — a) Evershagen bei Rostock 4. 6. 1813 mit † Friederike Margarethe Suderow, \* Rabenhorst bei Doberan 2. 9. 1794, † Zahren 14. 10. 1817, Tochter des † . . Suderow, zu Doberan, früher Domanal-Pächter auf Rabenhorst, u. j. Gem. † . . Mahncke. — b) Gorow 23. 1. 1828 mit † Justine Conrad, \* Anklam 12. 9. 1795, † . . 5. 8. 1871.

Kinder,

erster Ehe, zu Zahren geboren:

1. † Heinrich Karl Friedrich, j. XIV f.
2. † Hans Friedrich Adolf, j. XIV g.
3. † Friederike Sophia Elise, \* 9. 10. 1817, † Prügen bei Gütrow 12. 6. 1844; verm. . . 27. 4. 1838 mit † Heinrich Satow, \* . . 9. 1. 1813, † . . 20. 3. 1856, Großherzogl. Mecklenb. Domänenrat auf Hagerfelde, Sohn des † Christian Satow, Ohzgl. Finanzrat, u. j. Gem. † Dorothea Elisabeth Gaebel.

zweiter Ehe, zu Gorow geboren:

4. † Sophia Elisabeth, \* 9. 10. 1829, † Rostock 16. 2. 1847.

5. † Karl Friedrich Emil Abrecht, \* 19. 10. 1830, † Rostock i. M. 30. 7. 1902, Rentner ebd., besuchte das Gymnasium und die Handelsschule zu Rostock, 1848 Lehrling in einem Korngeschäft ebd., 1851—1852 Einj.-Freiw. im 2. Wbzgl. Medb. Schwerin. Inf.-Bat., machte 1852—1856 Reisen nach England, Frankreich, Spanien, Algier, 1. 1. 1856 Kaufmann zu Marseille, 1889 zu Wien, später Rentner zu Rostock; verm. . . 17. 9. 1856 mit seiner Waise Elisabeth Eggers f, f. XIII f und XIV g
6. Julie Auguste Johanne, \* 15. 8. 1832; verm. Rostock 2. 7. 1852 mit † Jules Vivant Robert, \* Dole, Franche Comté, 27. 6. 1820, † Rostock 14. 5. 1905, kath., Dr. phil., Franzöf. Konsul a. D. ebd.

XIV f. † Heinrich Karl Friedrich Eggers f, \* Zahren 21. 4. 1814, † Rostock 21. 11. 1872, Rentner ebd., lernte die Landwirtschaft zu Gorow, Lambrechtshagen und Gersdorf bei Cröplin, 1835—1837 erster Wirtschafter zu Borkow, 1838—1865 Pächter des Domanial-Gutes Zahren; 2 mal verm. . . 8. 7. 1830 mit † Johanna Juliane Charlotte Leopoldine Schröder, \* Dabel 25. 8. 1821, † Zahren 24. 12. 1862, Tochter des † Johann Friedrich Christoph Schröder, \* . . . , † Dabel 14. 1. 1853, Domanial-Pächter ebd., u. f. Gem. † Margarethe Diedrichs. — b) . . 30. 8. 1867 mit † Karoline Georgine Christiane Florjchütz, \* Barth i. Pom. 30. 10. 1837, † ebd. 1. 3. 1893.

Kinder, erster Ehe, zu Zahren geboren:

1. Karl Ernst Ludwig Heinrich, f. XV e.
2. † Hans Friedrich Adolf, f. XV f.
3. Anna Margaretha Friederike Justine, \* 20. 4. 1842, lebt zu Rostock; verm. . . 12. 9. 1862 mit Heinrich Satow, \* . . 20. 3. 1839, erst Rittergutsbesitzer auf Körchow, jetzt zu Rostock.
4. † Wilhelm Karl August Eduard, \* 17. 7. 1843, † Zahren 21. 9. 1843.



5. Hedwig Marie Betty, \* 6. 5. 1847, lebt zu Rostock; verm. . . 5. 10. 1865 mit † Adolf Satow, \* . . 5. 5. 1841, † . . 27. 2. 1882, Großherzogl. Mecklenb. Domänenrat, Herr auf Prißen bei Güstrow, das 1882 verkauft wurde.
6. Ulrich Friedrich Franz Wilhelm, j. XVg.
7. Paul Friedrich Julius Eduard, j. XVh.
8. Clara Emma Johanna Henriette, \* 16. 3. 1855; verm. Rostock 10. 5. 1878 mit Karl Dchs, \* Trichinopoly in Madras 30. 1. 1848, Major a. D. zu Doberan i. M., 1878 Prem.-Lt. i. Ghzgl. Meckl. Jüs.-Rgt. Nr. 90, 1889 Hptm. 3. D. und Bezirksoffizier beim Landwehrbezirk Schwerin i. M., Sohn des † . . . Dchs, \* . . in Thüringen . . , † in Indien . . 1870, Missionar, u. j. Gem. † Sarah Wolton.
9. Karl Adolf Heinrich Waldemar, j. XVI.
10. Olga Wilhelmine Henriette Adolfine, \* 24. 12. 1862; verm. Wismar 6. 1. 1885 mit Eckhardt Karl Friedrich Gustav v. der Lühe,<sup>19)</sup> \* Gnewitz 19. 11. 1847, Rgl. preuß. Major a. D. zu Rostock, 1889 Hptm. u. Comp.=Chef i. 1. Westpr. Gren.-Rgt. Nr. 6 zu Posen, (Sohn des † August Julius Wilhelm v. der Lühe, \* Redderstorf 6. 3. 1818, † Schwerin 3. 2. 1898; verm. Kötzow 25. 9. 1846 mit † Luise Sufette Margarete Bernhardine v. Prollius, \* Güstrow 1. 4. 1822, † Schwerin 25. 1. 1890.)
- XIVg. † Hans Friedrich Adolf Eggers, \* Zahren 16. 11. 1815, † Stralsund 17. 5. 1877, Rentner zu Rostock, 1846—1850 Gutsbesitzer auf Friedrichshof bei Ploen i. Holstein, 1850—1855 Rentner zu Rostock, 1855—1870 Pächter des Großg. Gutes Nüttschow bei Sülz, 1870—1877 wieder Rentner zu Rostock; verm. . . 15. 1. 1847 mit Elisabeth Christine Eggers, \* Lambrechtshagen 29. 5. 1828; geschieden, vgl. XIIIId5 und XIIIIf2.

<sup>19)</sup> vgl. Goth. Taschenb. d. Adl. Säul., Uradel, 1906, S. 468.

Kinder, zu Friedrichshof bei Pflön geboren:

1. Richard Hans Ludwig, j. XVk.
2. Ludolf Karl Wilhelm, \* 10. 4. 1849, Rentner zu Doberan, vordem zu Groß-Mienhagen i. M., früher Landwirt.

XVe. Karl Ernst Ludwig Heinrich Eggersj, \* Jahren 29. 4. 1839, Kgl. Preuß. Amtsrat auf Ziemitz bei Wolgast, Insel Usedom, besuchte 1851—1857 das Gymnasium zu Parchim, 1857—1859 die technische Hochschule zu Hannover, lernte die Landwirtschaft 1860—1861 zu Jahren, 1862 zu Mierendorf, 1863—1870 auf Krakow in Neu-Vorpommern, 1870—1872 zu Rostock, seit 1872 Domänenpächter auf Ziemitz; verm. Rostock 7. 8. 1863 mit Wilhelmine Bernhardine Henriette v. Sprewitz, \* Rostock 25. 10. 1845 (Tochter des † Friedrich Wilhelm v. Sprewitz,<sup>20)</sup> \* Rostock 20. 3. 1804, † ebd. 24. 10. 1867, Ghzgl. Hauptmann a. D.; verm. Rostock . . 10. 1828 mit † Karoline Howitz, \* Rostock 15. 6. 1808, † ebd. 28. 7. 1878.)

Kinder, zu Ziemitz auf Wolgast geboren:

1. Heinrich Karl Wilhelm Robert Julius, j. XVIa.
2. Käthe Johanne Pauline Wilhelmine Rosalie, \* 7. 2. 1882; verm. Ziemitz 21. 5. 1901 mit Guido Nietzschier, \* Dresden 5. 8. 1867, Hauptmann und Comp.-Chef im 1. Kgl. Sächsl. Pion. Bat. Nr. 12 zu Dresden.
3. † Hedwig Wilhelmine Elisabeth Martha Helene, \* 21. 9. 1884, † Ziemitz 11. 6. 1885.

XVf. † Hans Friedrich Adolph Eggersj, \* Jahren 22. 12. 1840, † Doberan i. M. 17. 10. 1900, Rentner ebd., besuchte die Schule zu Parchim und Schwerin, lernte die Landwirtschaft zu Jahren, Wirtschafter zu Gerdschagen, 1862—1880 Pächter,

<sup>20)</sup> Sohn des † Joachim Jacob v. Sprewitz, Ghzgl. Retsg.-Schwerin, Apt. u. Rgts.-Quartiermstr., Hofpalzgräf. Reichs- und Fürstl. Schwarzburg-Adelst. d. d. Rudolstadt 10. 8. 1803; vgl. Goth. Taschenb. d. Briefabl. Götting, 1907, S. 739.

1890—1882 Besitzer des ritterschaftl. Gutes Landsdorf bei Triebsee i. Pom.; verm. . . 18. 2. 1863 mit seiner Base Meta Garthe, \* Klosther Wolffshagen 1. 12. 1843, lebt zu Klosther, Tochter des † Karl Garthe, \* . . . , † . . . 5. 3. 1862, Guts-pächter zu Dammerow, u. i. Gem. † Margarethe Schröder, \* . . . , † . . . 12. 3. 1870, seiner Mutterschwester.

Kinder, zu Landsdorf bei Triebsee i. Pom. geboren:

1. Karl Heinrich Wilhelm Otto, \* 2. 3. 1864, Landwirt, besuchte die landw. Schule zu Eldena, 1. 10. 1884—1885 Einj.-Freiw. im 1. Garde-Feldart.-Rgt.
2. Margarethe Hedwig Henriette Karoline Juliane, \* 14. 7. 1866; verm. Landsdorf 8. 4. 1892 mit Christian Friedrich Elias Drews, \* Köbel i. M. 3. 2. 1860, Dr. phil., Lehrer an der Navigationschule zu Klosther i. M.
3. † Hans Adolf Karl Wilhelm, \* 13. 3. 1868, † Landsdorf 19. 5. 1869.
4. Maximilian Julius Ulrich, \* 13. 11. 1870, Landwirt, besuchte die landw. Schule zu Eldena.
5. † Franz Karl August Paul, \* 11. 2. 1873, † Landsdorf 1. 3. 1874.
6. † Waldemar Karl Friedrich, \* 31. 5. 1875, † Landsdorf 9. 3. 1894, besuchte das Gymnasium zu Demmin i. Pom.
7. Alexander Johann Richard, \* 15. 8. 1876, Kaufmann zu Berlin.
8. † Erich Karl Friedrich, \* 18. 10. 1878, † Landsdorf 28. 6. 1879.

XVg. Ulrich Friedrich Franz Wilhelm Eggers, \* Zahren 14. 7. 1849, Universitäts-Stallmeister zu Greifswald, besuchte 1863—1866 die Realschule zu Güstrow, erlernte die Landwirtschaft 1866—1867 zu Prützen, 1867—1868 zu Kirschow, 1868—1869 auf Conow bei Klosther, 1. 10. 1869 Einj.-Freiw. i. Meckb. Füs.-Rgt. Nr. 90, Feldzug 1870—71, Belagerung von Metz, Toul und Paris, 21. 10. 1870 vor Paris verwundet, 1871—1872 Verwalter auf Prützen, 1877—1887 Pächter des Klosterguts Benz bei Utefähr auf Rügen; verm. Wismar 16.

3. 1882 mit Minna Luise Friederike Lübcke, \* . . 18. 3. 1859 (Tochter des † Gustav Heinrich Gottfried Lübcke, Großhzgl. Mecklb. Kommerzienrat, Kaufmann zu Wismar; verm. . . 29. 8. 1853 mit † Anna Caroline Sophie Dimpfel, \* . . 18. 11. 1834, † . . 20. 11. 1873; vgl. Bd. 5, S. 97.)

Kinder, zu Benz bei Altesfähr auf Rügen geboren:

1. Werner Gustav Heinrich Karl, \* 26. 1. 1883, Bereiter zu Greifswald.
2. Ulrich Adolph Wilhelm Karl Emil, \* 24. 9. 1884, Kaufmann zu Rostock.
3. † Hans Karl Justus Elias, \* 28. 8. 1886, † Greifswald 16. 11. 1905, Landwirt zu Voltenhagen bei Eldena.

XVh. Paul Friedrich Julius Eduard Eggersj, \* Jahren 16.

4. 1851, Rittergutsbesitzer auf Langenhanshagen-Neuhof bei Kgl. Forst i. Pom., besuchte das Gymnasium zu Güstrow und Lübeck, erlernte 1867 die Landwirtschaft, 1871 Einj.-Freiw. im Meckb. Füz.-Rgt. Nr. 90 zu Rostock, Landwirt zu Ziemitz, 1879 zu Langensee bei Bülow, 1. 8. 1879 Pächter zu Todenhagen bei Semlow in Neuvorpommern, 1891 zu Langenhanshagen-Neuhof, 1906 Besitzer ebd.; verm. Rostock 8. 7. 1881 mit Elisabeth Johanna Christiane Auguste Fuhrmann, \* Karcheez bei Güstrow 25. 5. 1859, Tochter des † Friedrich Carl Fuhrmann, Rentner zu Rostock, früher Rittergutsbesitzer, u. f. Gem. † Marie Bobzien.

Kinder, 1—4 zu Todenhagen, 5—6 zu Langenhanshagen geboren:

1. Elisabeth Erna Carola, \* 9. 8. 1882, Musikschülerin zu Berlin.
2. Paul Friedrich Hans Karl, \* 22. 11. 1883, Kaufmann zu Hannover.
3. Heino Adolph Karl August, \* 22. 12. 1885, Landwirt, 1905—1906 Einj.-Freiw. i. 1. Pomm. Feldart.-Rgt. 2 zu Belgard.

4. † Gertrud Elsa Conradine Christa Margarethe, \* 27. 9. 1889, † Koftock 15. 2. 1893.
5. Hans Herbert Ludwig Eckart, }  
     \* 31. 1. 1894, } besuchen  
 6. Ulrich Otto Gottfried Hans Karl, } das Gymnasium  
     \* 29. 5. 1895, } zu Doberan.

XVI. Karl Adolf Heinrich Waldemar Eggersj, \* Zahren 13. 11. 1859, Kgl. Preuß. Major und Abteilungs-Kommandeur im 2. Litth. Feld-Art.-Regt. Nr. 37 zu Insterburg, besuchte 1869—1877 das Gymnasium zu Koftock, 5. 2. 1878 Fahnenjunker im 2. Pomm. Feldartill.-Regt. Nr. 17, 16. 10. 1879 Second-Leutnant zu Bromberg, Ritter des Rot. Adl.-D.; verm. Stettin 3. 10. 1887 mit Elisabeth Elsa Clara Bourwieg, \* Greifenhagen bei Stettin 19. 10. 1867, Tochter des † Heinrich August Wilhelm Bourwieg, \* Stettin 13. 3. 1826, † . . ., Kgl. Justizrat, Rechtsanwalt und Notar zu Stettin, u. j. Gem. Elisabeth Zachariae<sup>21)</sup>, \* Grimmen i. Pom. 28. 3. 1833, † . . .

Kinder, zu Bromberg geboren:

1. Hans=Herbert Otto Heinrich, \* 25. 10. 1888, Kaufmann zu Hamburg.
2. Walther Paul Richard, \* 24. 5. 1890.
3. Gerhard Max Hermann, \* 11. 9. 1893.
4. † Hans=Fürgen Waldemar, \* 13. 7. 1897, † Bromberg 29. 11. 1904.
5. Hans Wolfgang Werner, \* 7. 9. 1898.

XV k. Richard Hans Ludwig Eggersj, \* Friedrichshof bei Plön 12. 12. 1847, Kgl. Preuß. Amtsrat, Pächter der Domäne Abtshagen, Kreis Grimmen i. Pom., 1864—1866 auf der Realschule zu Schwerin, erlernte 1866—1868 die Landwirt-

<sup>21)</sup> deren Vater:

† . . . Zachariae, Justizrat zu Grimmen i. Pom.

schaft zu Neubauhof bei Dargun, 1868—1871 zu Gorow, 1871 Wirtschaftler zu Duißow bei Gnoien, Erbschafts-Notar b. d. Garn. Rat. 84. Ngtz. zu Wismar, 1873—1874 Student der Landwirtschaft zu Halle a. S., seit 1876 Pächter der Domäne Abtshagen, 25. 6. 1898 Amtsrat; 2 mal verm. — a) . . 13. 6. 1879 mit † Elise Fietenje, \* . . 31. 12. 1860, † Abtshagen 14. 3. 1888, Tochter des † Ludwig Fietenje, \* . . . , † . . . 1879, Gutsbesitzer zu Sievertshagen, u. f. Gem. † Betty Zander. — b) . . . 1889 mit Johanna Henriette Theresie Fietenje, \* . . 24. 8. 1865, Schwester der 1. Frau.

Kinder, zu Abtshagen i. Pom. geboren,

erster Ehe:

1. Elisabeth Wilhelmine Franziska, \* 7. 1. 1881; verm. Abtshagen 11. 1. 1898 mit Ulrich Heinrich Emil Thormann, \* Wismar 28. 10. 1871, Ingenieur und Fabrikant zu Güstrow.
2. Eva Betty Julie, \* 11. 3. 1882, Diakonissin in der Charité zu Berlin.
3. Hildegard Marie Johanna Theodora, \* 8. 7. 1885, Lehrerin, zur Ausbildung in Paris.

zweiter Ehe:

4. Ludolf Karl Theodor, \* 19. 8. 1889, Landwirt zu Abtshagen, besuchte das Gymnasium zu Stralsund.
5. Kurt Ludolf Friedrich Heinrich, \* 29. 7. 1890, besuchte das Gymnasium zu Stralsund.
6. Erica Erna Pauline Meta, \* 21. 8. 1892.

XVIa. Heinrich Karl Wilhelm Robert Julius Eggers, \* Ziemitz bei Wolgast 8. 6. 1875, Pächter des Universitätsgutes Groß-Kieshof bei Greifswald; verm. Hadersleben, Kreis Wickersleben, Prov. Sachsen 21. 7. 1905 mit Susanna Heine, \* Angelen in Thüringen 16. 2. 1885, Tochter des A. . . Heine, Klostergutspächter auf Hadersleben bei Halberstadt, Direktor der Ackerbauschule ebd., u. f. Gem. Alwine Rahmann.

Sohn, zu Groß-Nieshof geboren:

1. Karl Albrecht Peter Heinrich Julius, \* 4. 8. 1906.

a. Dritter (Schwerin-Carlewiger) Unterzweig.

XIIIe. † Ernst Emil Eggersj, \* Ludwigslust 7. 4. 1788, †  
Rostock 10. 7. 1854, Gbzgl. Meckbg. Hofrat ebd., 5. 10.  
1805–1808 Student der Rechte zu Rostock, 25. 4. 1808–  
5. 4. 1809 zu Heidelberg, 1809 Advokat zu Rostock, 1813  
Bataillons-Adjutant des Landsturms des Rostocker Districts,  
18. 3. 1820 Gbzgl. Meckb. Kammer-Prokurator, 15. 2. 1831  
Hofrat, 16. 6. 1834 wirkf. Kassierer der allg. Landes-Receptur-  
Kasse zu Rostock; verm. Rostock 27. 10. 1814 mit † Sophia  
Katharina Taddel, \* . . 15. 11. 1792, † Rostock 9. 4.  
1862, Tochter des † Johann Jacob Andreas Taddel,  
\* Rostock 27. 7. 1766, † ebd. 15. 4. 1830, Dr. jur., Bürger-  
meister zu Rostock, u. i. Gem † Wendola Sophie Dorothea  
Burchard, \* ebd. 4. 11. 1789, † ebd. 9. 4. 1838.<sup>22)</sup>

Kinder, zu Rostock geboren:

1. † Sophie, \* 3. 8. 1815, † . . . 1828.
2. † Johann Friedrich Wilhelm, \* 1. 9. 1819, † . . . 1825.
3. † Volkrath Christian Karl, j. XIVh.
4. † Wendola Elise Marie, \* 28. 1. 1825, † Rostock 19. 2.  
1900; verm. Rostock 1. 9. 1854 mit † Ferdinand Gustav  
Ernst Wetke, \* Rostock 25. 12. 1825, † ebd. 4. 3. 1900,  
Kaufmann ebd.; vgl. Bd. 12, S. 43.
5. † Johann Friedrich Ernst, j. XIVi.
6. Theodor Ludwig Georg, j. XIVk.
7. † Heinrich Justus Friedrich, \* 20. 4. 1831, † . . 1833.
- 8–12. † Ein Zwillingsschwesterpaar und drei Söhne, die  
als Kinder starben.

XIVh. † Volkrath Christian Karl Eggersj, \* Rostock 13. 11.  
1821, † Schwerin 19. 12. 1895, Rentner ebd., lernte die  
Handlung zu Lübeck, 1849 die Landwirtschaft zu Mentin,

<sup>22)</sup> deren Vorfahren vgl. Bd. 12, S. 39.

1852—1862 Pächter des Klostergutes Carlewitz; verm. . .  
 28. 5. 1852 mit † Malwine Brüning, \* . . 22. 12. 1822,  
 † Schwerin 23. 3. 1897, 3. Tochter des † Johann Ludwig  
 Wilhelm Brüning, \* . . 5. 5. 1787, † . . 20. 6. 1857,  
 Großh. Meckb. Hofrat, gewes. Kammer-Sekretär, u. j. Gem.  
 † Dorothea Wilhelmine Marie Boldt,<sup>23)</sup> \* . . 30. 10. 1789,  
 † . . 17. 10. 1858.

Kinder, 1—5 zu Carlewitz geboren:

1. Katharina (Zua) Rudolfsine Wilhelmine Auguste, \* 19.  
 3. 1853; verm. Schwerin 10. 5. 1878 mit Wilhelm  
 Schmidt, \* . . 7. 12. 1852, Gßzgl. Meckb. Oberfeuer-  
 inspektor und Vorsteher des Hauptfeueramts zu Güstrow i. M.
2. † Wendola Agnete Charlotte Gustave, \* 29. 12. 1854,  
 † . . 29. 1. 1879.
3. Leonhard Hans Georg Ludwig, j. XVI.
4. † Ernestine Bertha, \* 19. 10. 1858, † Carlewitz 3. 7.  
 1859.
5. † Karl Ferdinand Hermann, \* 22. 12. 1860, † Schwerin  
 i. M. 29. 11. 1876, Gymnasiast ebd.
6. † Theodor Albert Friedrich, \* Schwerin 29. 8. 1863,  
 † ebd. 19. 3. 1891, Kaufmann zu Kiel, bis 1. 4. 1888  
 zu Rostock.

XIVi. † Johann Friedrich Ernst Eggersj, \* Rostock 5. 8.  
 1826, † ebd. 25. 3. 1866, Rentner ebd., 1847 Wirtschaftsz-  
 Gehilfe zu Issendorf bei Rostock, später Wirtschaftler zu Sees  
 in der Priegnitz, zu Kreszin bei Goldberg und zu Carlewitz,  
 kaufte 1855 eine Erbpachtstelle zu Brunshaupten bei Neus-  
 budow, die er 1862 verkaufte, seit 1862 Rentner zu Rostock;  
 verm. Rostock 27. 10. 1854 mit Mathilde Dorothea Elise  
 Henriette Betcke, \* ebd. 27. 10. 1827, lebt ebd., Tochter des  
 † Christoph Betcke, Kaufmann, u. j. Gem. † Dorothea Alt-  
 mann, vgl. Bd. 12, S. 39.

<sup>23)</sup> deren Vater:

† Joachim Gabriel Friedrich Boldt, Geh. Cabinetssrat, auf Vietgest,  
 Schwiggerow und Reinschagen; vgl. Ann. 25.



Kinder, zu Brunsbüttel bei Neubuckow geboren:

1. Emil Ernst Karl Hans, \* 9. 11. 1856, Kaufmann zu Rostock, vordem zu Kiel, Güstrow, Köthen, Magdeburg, Hannover, 1. 5. 1883 zu Nehna i. Meckb.; verm. . . 21. 3. 1884 mit Emmy Luise Johanna Theresie Lorenz, \* Neubrandenburg 10. 3. 1859, Tochter des † Joachim Friedrich Theodor Lorenz, Krankenhausinspektor, u. f. Gem. † Wilhelmine Sophie Friederike Nehls; kinderlos.
2. Emma Elisabeth Anna Theodora Wilhelmine, \* 6. 1. 1858; verm. . . 5. 11. 1884 mit Heinrich Theodor Friedrich Schmidt, \* . . 11. 9. 1849, Kaufmann zu Rostock.
3. Marie Klara Georgine Magdalena, \* 14. 6. 1860; verm. . . 23. 9. 1885 mit Robert Friedrich Wilhelm Amandus Gaedt, \* . . 4. 7. 1849, Kaufmann zu Rostock.

XIV k. Theodor Ludwig Georg Eggers<sup>24)</sup> Senior des Geschlechts, \* Rostock 14. 8. 1828, Rentner ebd., früher Kaufmann zu Hamburg, lernte die Handlung in der Schwanebeck'schen Handelschule zu Rostock, 1849 Einj.-Freiw., 1851 zu London, Southampton, Havre, Paris, Nantes, 1852 Gehilfe im Getreide-Hause Robert u. Pries, 1853 Erster Buchhalter bei John Helbert zu Hamburg, 1. 1. 1855 Mitbegründer der Firma Niedel u. Co. ebd. 1856 gründete er ein Kommissions- und Expeditionsgeschäft zu Hamburg; verm. . . 20. 7. 1855 mit † Karoline Lisj, \* Gnoien 1. 11. 1833, † Hamburg 20. 11. 1893, Tochter des † Friedrich Lisj, \* . . 8. 10. 1795, † . . . , Bürgermeister zu Sülze i. Meckb., u. f. Gem. † Auguste Boldt, \* . . 9. 4. 1808, † . . .<sup>25)</sup>

<sup>24)</sup> Dessen 16-feldige Ahnentafel, vgl. Bd. 12, S. 610, 39.

<sup>25)</sup> Deren Vater:

† Karl Boldt, Gutbesitzer zu Jahrenholz bei Gnoien, dann Postmeister zu Gnoien.

Dessen Vater:

† Joachim Gabriel Friedrich Boldt, Geh. Cabinetsrat, auf Vietgeist, Niehagen, Schwiggerow und Reinshagen.

Kinder, zu Hamburg geboren:

1. † Andreas Hans Karl Otto, \* 28. 10. 1857, † ebd. 5. 4. 1876.
2. Auguste Djetje Karoline Helene, \* 29. 1. 1859; verm. Hamburg 11. 4. 1891 mit Otto Peter Wohlfahrt, \* . . . 27. 11. 1842, Kaufmann zu Hamburg.
3. Dittlie Elisabeth Minna Wendola, \* 5. 9. 1861, lebt zu Wandsbeck; verm. Hamburg 14. 7. 1881 mit † Wilhelm Jürgensen, \* . . . 29. 2. 1852, † Wandsbeck 7. 5. 1903, Kaufmann zu Hamburg.
4. † Bertha Mathwine Karoline, \* 5. 12. 1862, † Hamburg 16. 4. 1863.
5. † Luise Julie Karoline, \* 8. 2. 1865, † ebd. 10. 1. 1866.
6. Adolf Paul Karl Hans, \* 6. 9. 1869, lebt zu Philadelphia, N. A., 1897 Kaufmann zu Hamburg, 6. 10. 1901 zu Milwaukee, Philadelphia.

XVI. Leonhard Hans Georg Ludwig Eggersj, \* Carlwitz 19. 9. 1856, Rentner zu Schwerin, wanderte 1879 nach Amerika aus, wurde Farmer zu Shelby, Iowa, Nord-Amerika, 1886 zu Chicago, 1896 zu Schwerin; verm. Schwerin 8. 7. 1898 mit Elisabeth Dittlie Karoline Brüssow, \* ebd. 3. 9. 1875, Tochter des Friedrich Brüssow, Kassierer ebd., u. i. Gem. Emilie Braßch.

Kinder, zu Schwerin geboren:

1. Anne-Marie, \* 1. 4. 1899.
2. Elisabeth Johanna Hermine Karoline Käthe, \* 15. 3. 1901.

d. Viertel (Lambrechtshagener) Unterzweig.

XIII f. † Ludwig Albrecht Eggersj, \* Rostock 17. 12. 1797, † ebd. 17. 3. 1878, Rentner ebd., besuchte die Schule zu Rostock und Ludwigslust, lernte die Landwirtschaft 1813—1814 zu Marienhe, 1815 zu Wootzen, 1816 zu Hof Steinbach bei Neustadt, 1817 zu Reppentin bei Plau, 1818—1822 zu Leizen

bei Plan, 1823—1847 Pächter des Hofes Lambrechtshagen bei Doberan, 1843—1867 der Güter Gorow und Klein-Bölkow, seit 1859 zu Rostock wohnhaft; verm. . . 21. 6. 1821 mit † Johanna (Jeanette) Petersen, \* . . 10. 2. 1802, † Rostock 15. 12. 1879, Tochter des † Johann Georg Petersen,<sup>26)</sup> \* . . 19. 12. 1764, † . . 16. 6. 1821, Dr. jur. zu Lübeck, u. i. Gem. † Johanna Margaretha Magdalena Gaebel,<sup>27)</sup> \* . . 12. 2. 1774, † . . 22. 6. 1833.

Kinder, zu Lambrechtshagen bei Doberan geboren:

1. † Wilhelm Karl Leopold, \* 21. 5. 1826, † Gerdschagen i. M. 18. 11. 1898, Gbggl. Mecklenb. Domänenrat, Rittergutsbesitzer auf Gerdschagen, 1851—1867 Ackerpächter auf Klein-Bölkow, 1867—1897 Pächter von Gorow, Klein-Bölkow und Clausdorf; 2 mal verm. — a) . . 8. 9. 1854 mit † Auguste Julie Caroline Dorothea Detmering, \* . . 5. 4. 1837, † Gorow 28. 8. 1867, Tochter des † Ludwig Detmering, \* . . , † . . 1851, Großh. Meckl. Stallmeister, u. i. Gem. † Karoline Eggerss, j. XIII b. 1. b) . . 11. 5. 1869 mit Pauline Rosa Henriette Mühlenbruch, \* . . 2. 8. 1847, lebt zu Rostock, Tochter des † Ludwig Mühlenbruch, \* . . , † . . 18. 9. 1866, Rittergutsbesitzer zu Gerdschagen, u. i. Gem. † Marie Beremehren.
2. Elisabeth Christine, \* 26. 5. 1828; 2 mal verm. — a) . . 15. 1. 1847 mit ihrem Vetter † Adolf Eggerss, j. XIV g, geschieden. — b) . . 17. 9. 1856 mit dessen Stiefbruder † Karl Eggerss, j. XIII d. 5.
3. Theodor Heinrich Ludolf, j. XIV l.
4. Marie Julie Johanne, \* 14. 5. 1835, lebt zu Lübeck; unverm.

<sup>26)</sup> Dessen Eltern a, b:

- (a) † Peter Hinrich Petersen, Prediger an St. Jakobi zu Lübeck.  
 (b) † Auguste Amalia Johanna Schumacher.

<sup>27)</sup> Deren Eltern c, d:

- (c) † Johann Christian Gaebel, Kaufmann zu Lübeck.  
 (d) † Katharina Margaretha Sophia Böckmann.

XIV1. Theodor Heinrich Ludolf Eggersj, \* Lambrechtshagen 4. 5. 1833, Rentner zu Warnemünde, früher Rittergutsbesitzer auf Reberank i. Meckb., besuchte das Gymnasium zu Wismar, lernte die Landwirtschaft zu Gorow und Bülow-Burg, 1852 bis 1854 zu Ziefendorf, bereiste 1854 Süddeutschland, die Schweiz und Italien, 1855 Wirtschaftler zu Schönwolde, 1858 bis 1859 zu Gorow, kaufte 1867 das Rittergut Reberank; verm. . . 21. 6. 1862 mit Anna Sophie Friederike Braune, \* Wunningen, Prov. Sachsen, 17. 10. 1842, Tochter des † Christian Braune,<sup>28)</sup> \* . . 4. 10. 1783, † . . 3. 4. 1867, Kgl. Amtsrat und Domänenpächter auf Wunningen, Prov. Sachsen, u. f. Gem. † Friederike Wilhelmine Minette Neumann,<sup>29)</sup> \* Eigerleben 29. 9. 1803, † . . 28. 5. 1863.

<sup>28)</sup> Dessen Eltern A, B; verm. . . 21. 10. 1774:

- |   |   |
|---|---|
| { | A. † Bartholomäus Christian Braune, * Kleinwischleben in Anhalt 24. 6. 1743, † Neubeben, Prov. Sachsen, 23. 4. 1806, Kgl. Preuss. Oberamtmann ebd.; dessen Eltern AA, BB; verm. . . . |
|   | AA. † Adam Friedrich Braune, * . . ., † Radegast in Anhalt 26. 2. 1779, Kürstl. Oberamtmann ebd.; dessen Eltern I, II:  |
|   | I. † Bartholomäus Braune, Pacht- und Gerichtsinhaber zu Trinum in Anhalt.   |
|   | II. † . . .   |
| { | BB. † Sophie Margarethe Gorges, * . . ., † Radegast 17. 6. 1791; deren Eltern III, IV:  |
|   | III. † Christian Gorges, Richter zu Kleinwischleben.  |
|   | IV. † Sophie Elisabeth Handt, aus Gernode.  |
|   | B. † Maria Magdalena Weber, * Brumby bei Calbe a. d. Saale 30. 9. 1756, † Neubeben 31. 10. 1827; deren Eltern CC, DD:   |
| { | CC. † Christian Friedrich Weber, * . . ., † Brumby 1. 12. 1805, Kgl. Preuss. Amtmann ebd.   |
|   | DD. † Catharina Magdalena Reintze, * . . ., † Brumby 25. 4. 1809.   |

<sup>29)</sup> Deren Eltern C, D; verm. Dittfurt bei Quedlinburg 4. 6. 1801:

- |   |   |
|---|---|
| { | C. † Friedrich Gottfried Neumann, * Groß-Lübars bei Loburg, Prov. Sachsen, 12. 8. 1773, † Wischerleben 4. 1. 1862, Pastor zu Eigerleben in derörde bei Magdeburg; dessen Eltern EE, FF: |
|   | EE. † August Friedrich Neumann, Amtmann zu Groß-Lübars.   |
|   | FF. † Anna Sophie Steinkopf.  |
| { | D. † Maria Friederike Christiane Braun, * Quedlinburg 12. 3. 1773, † Eigerleben 12. 4. 1809; deren Eltern GG, HH:   |

Kinder, 1—4 zu Gorow, 5—8 zu Naderanf geboren:

1. Margarethe Jeannette Christine, \* 14. 7. 1863, lebt zu Warnemünde.
2. Catharina (Käthe) Ida Julie, \* 17. 6. 1864; verm. Warnemünde 3. 4. 1888 mit Paul Theodor Otto Eichel, \* Achersleben 27. 5. 1852, Dr. phil., Professor, Oberlehrer an der Realschule zu Mes.
3. Auguste Klara Marie Antonie (Tony), \* 18. 12. 1865; verm. Warnemünde 30. 9. 1887 mit Ludwig August Andreas Boffelmann, \* Tejtorf bei Grevesmühlen i. M. 16. 1. 1851, Rentner zu Doberan, vordem bis 1906 Rittergutsbesitzer auf Groß-Nienhagen i. M.
4. Hans Christian Ludwig Wilhelm Theodor, \* 22. 4. 1867, Major im Inf. Regt. von Grolman (1. Posen.) Nr. 18 zu Osterode, Ritter des roten Adler-Ordens 4. Kl. u. des Sachf. Ernestin.-Haus-Ordens.
5. † Gertrud Ina Pauline, \* 21. 5. 1868, † Naderanf 28. 8. 1868, begr. Satow.
6. Elisabeth Molly Gottholde, \* 2. 2. 1870, lebt zu Warnemünde.
7. Otto Eduard, \* 17. 1. 1871, Hauptmann und Comp.-Chef im Hannov. Jäger-Bataill. Nr. 10 zu Birsch in Lothringen, Ritter des Ordens vom Röhrling Löwen; verm. Kolmar i. Elz. 3. 10. 1896 mit Anna Marie Friederike Doinet, kath., \* Kolmar 21. 7. 1874, Tochter des Heinrich Julius Ludwig Doinet,<sup>30)</sup> Justizrat, Rechtsanwalt am

- { GG. † Heinrich Ernst Braun, \* . . . † . . . 13. 12. 1802,  
Oberprediger zu Gatersleben und Distrikt bei Quedlinburg.  
{ HH. † Maria Magdalena (Margarethe) Kupstein \* . . .  
† Quedlinburg . . . 1835; deren Eltern XV, XVI:  
{ XV. † Ernst Friedrich Kupstein, \* . . . 22. 6. 1722,  
† . . . , Münzmeister zu Stolberg; vgl. Bd. 2, S. 329.  
{ XVI. † . . .

<sup>30)</sup> Dessen Eltern a, b:

- { a. † . . . Doinet, Friedensrichter zu Bilsch.  
{ b. † . . . Herz.

Oberlandesgericht zu Solmar, u. j. Gem. Gertrud Petronella Weyland.<sup>31)</sup>

8. Anna Franziska Julie Johanna, \* 22. 6. 1873, lebt zu Wschaffenburg.

## B. Hannoverscher Alt.

### Wappen E.

IXb. † Hinrich Eggers, get. Hamburg (St. Nif.) 28. 11. 1623, † . . . , 1652 Bürger, Kaufmann zu Hamburg; verm. ebd. . . 16 . . mit † Margarethe Krogmann (Krochmann), \* . . . , † . . . , Tochter des † Hinrich Krochmann, \* . . 1613, † . . .

Kinder, zu Hamburg geboren, bei St. Nikolai getauft:

1. † Hinrich, j. Xc.
2. † Lucia, get. 15. 10. 1654, † . . . ; verm. . . . mit † Christian Hartmann, Baumeister zu Hamburg.
3. † Dorothee, get. 13. 10. 1655, † . . . ; verm. . . . mit † . . Groote, zu Hamburg.

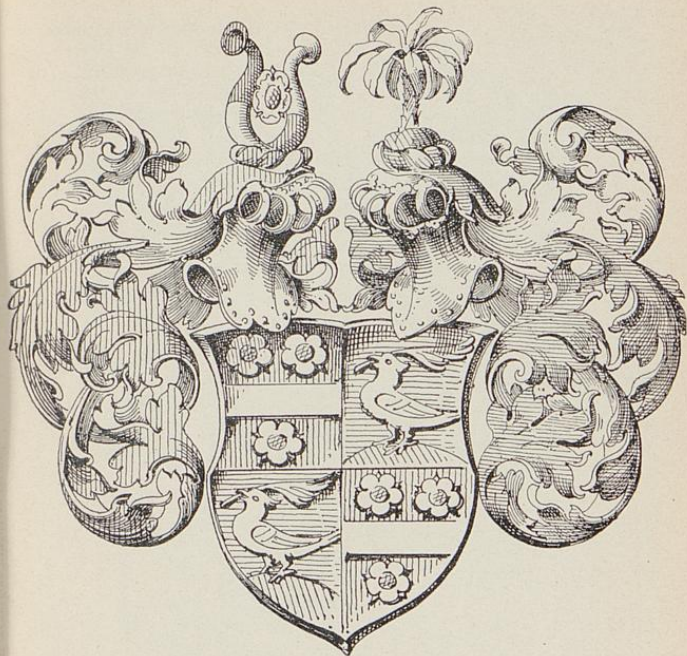
Xc. † Hinrich Eggers, get. Hamburg (St. Nif.) 6. 9. 1653, † ebd. (Michael.-K.) 16. 3. 1695, 1683 Bürger, Kaufherr zu Hamburg; verm. ebd. 7. 6. 1683 mit † Maria Becker, \* . . 24. 6. 1656, † Hamburg (Mich.-K.) 18. 2. 1695.

Kinder, zu Hamburg geboren:

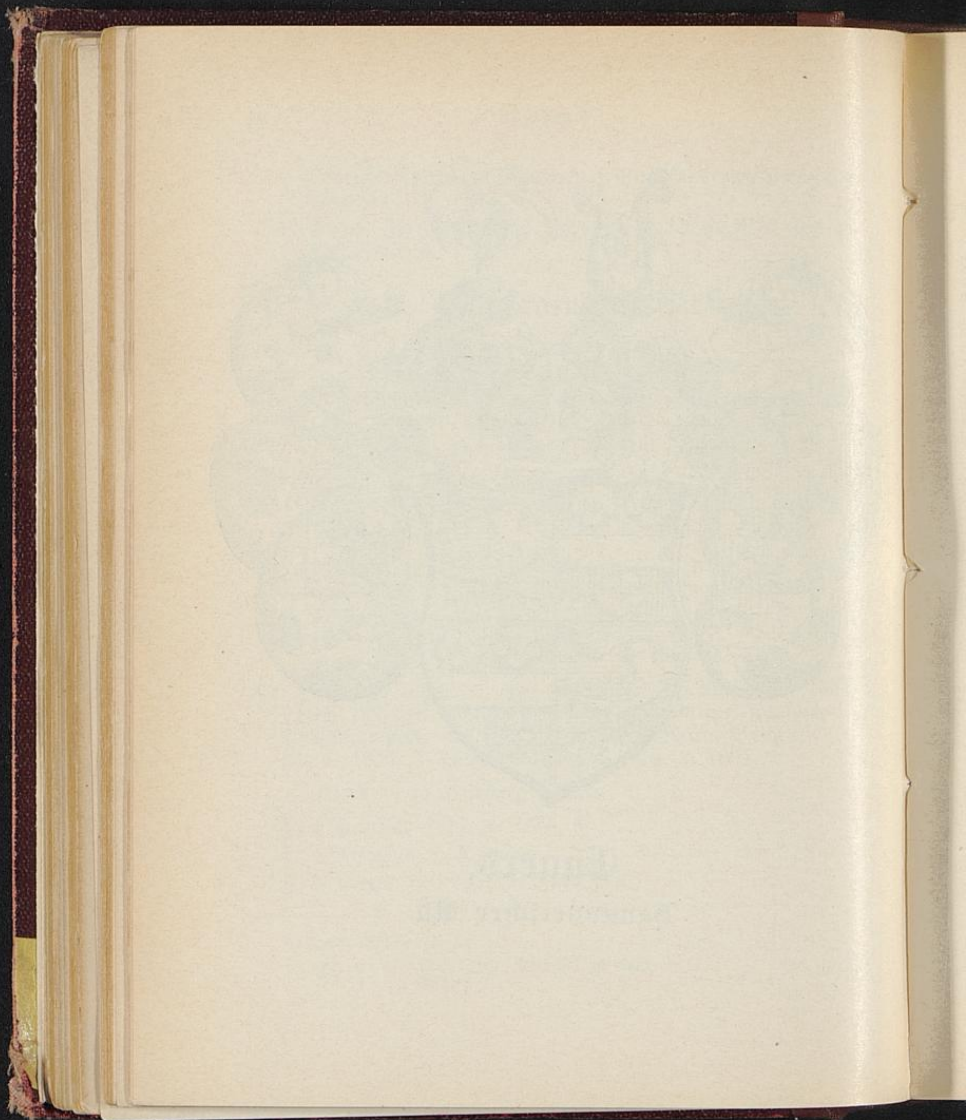
1. † Heinrich, \* 17. 4. 1685, † . . .
2. † Nicolaus, j. XIc.
3. † Berend (= Bernhard), j. XI d.

<sup>31)</sup> Deren Eltern c, d:

{c. † . . . Weyland, Professor zu Cöln.  
{d. † . . . Eid.



Eggers,  
Hannoverscher Aft.





XIc. † Nicolaus Eggers, \* Hamburg 25. 4. 1689, † Klaus-  
thal 13. 8. 1758, Kgl. Großbrit. u. Kurf. Hannov. General-  
Superintendent des Fürstentums Grubenhagen und Konsistorial-  
rat zu Klausthal, besuchte die Schule zu Gransee i. d. M.,  
das Gymnasium zu Hamburg, die Universität Wittenberg,  
1. 1. 1714 Feldprediger im Kgl. Schwed. Inf.-Regt. von  
Bellingf, 1717 Gesandtschaftsprediger zu Braunschweig, 28. 12.  
1721 Reiseprediger des Herzogs Ludwig Rudolf von Braun-  
schweig-Lüneburg, sowie Senior und Collegiat des Klosters  
Michaelstein, 12. 8. 1722 Prediger zu Selsingen bei Bremen,  
1730 Superintendent zu Ebstorf, . . 11. 1744 Pastor Prima-  
rius zu Klausthal und General-Superintendent des Fürsten-  
tums Grubenhagen; 2 mal verm. — a) . . . mit † Anna  
Dorothea Holmer, \* . . . , † Selsingen bei Kloster Zeven  
4. 4. 1724, aus Hamburg. — b) . . 10. 2. 1726 mit †  
Susanne Elisabeth Chappuzeau,<sup>32)</sup> \* . . 15. 1. 1702, †  
Giffhorn 30. 10. 1782 (Tochter des † Christoph Chappuzeau,  
\* Amsterdam 15. 11. 1656, begr. Celle 11. 3. 1734, Herzogl.  
Braunsch. Geheimer Kammersekretär; verm. Celle 17. 10.  
1681 mit † Anna Catharina Pflaumbaum,<sup>33)</sup> \* . . 26.

<sup>32)</sup> Dessen Eltern A, B; verm. Paris . . .

- |   |   |   |  |
|---|---|---|--|
| A | † Samuel Charles Chappuzeau, * Paris . . 1625, † Celle<br>31. 8. 1701, Herzogl. Braunsch.-Lüneburg. Ragenhofmeister ebd. ;<br>dessen Eltern AA, BB: | } | AA. † Charles Chappuzeau, aus Poitiers, Anwalt beim<br>Stadttrat zu Paris. |
|   |   |   | BB. † Anne Poulet.   |
| B | † Maria de la Serra, * . . . , † . . 1662; deren Eltern<br>CC, DD:  | } | CC. † Sakteur de la Serra, aus Savoyen.                                    |
|   |   |   | DD. † . . .  |

<sup>33)</sup> Deren Eltern C, D:

- |   |   |   |                              |
|---|---|---|------------------------------|
| C | † Karl Heinrich Pflaumbaum, Hauptmann zu Wolfenbüttel;<br>dessen Eltern EE, FF: | } | EE. † Hans Jakob Pflaumbaum. |
|   |   |   | FF. † . . . Deutsch.         |
| D | † Anna Schrader; deren Eltern GG, HH:   | } | GG. † . . . Schrader.        |
|   |   |   | HH. † Katharina Schrader.    |

2. 1661, † Celle 11. 10. 1744, aus Wolfenbüttel; vgl. Bd. 2, S. 90.)

Kinder,

zweiter Ehe:

1. † Katharina Dorothea Elisabeth, \* . . 23. 4. 1727, † . . 1761; verm. . . . mit † . . . Meier, \* . . . , † . . 1753, Pfarrer zu Wildemann, später zu Diepholz.
2. † Christoph Friedrich Bernhard, s. XIIe, Ältester (Andreasberger) Zweig.
3. † Clara Christiane Margarethe, \* . . 6. 9. 1729, † Zeinzen 2. 3. 1807; verm. . . . mit † Johann Christian Erythropel, \* Hannover 25. 10. 1722, † Zeinzen 6. 7. 1798, 6. 2. 1751 Pfarrer zu Wilkenburg, 29. 9. 1759 Pfarrer und Superintendent zu Zeinzen, Sohn des † David Rupert Erythropel,<sup>34)</sup> \* . . 20. 1. 1687, † . . . , Generalsuperintendent, Hofprediger und Konsistorialrat zu Hannover, u. s. Gem. † Wilhelmine Amalie Schmidt, \* . . 1715, † . . .
4. † Franz Ernst, \* . . 3. 1732, † . . 4. 1732.
5. † Agnese Elisabeth, \* . . 28. 9. 1733, † . . 10. 5. 1808; verm. Wilkenburg 18. 1. 1759 mit † Christian Theodor Grupe, \* . . 1. 1730, † Burgdorf bei Celle 4. 4. 1809, 1760 Pfarrer zu Moringen, 1784—1792 Superintendent zu Hardegsen, 1792 zu Burgdorf, Sohn des Gustav Grupe, Kapitänleutnant.
6. † Barbara Elisabeth Luise, \* . . 28. 2. 1735, † . . 14. 8. 1789; verm. . . 27. 10. 1761 mit † Georg Ludwig Haccius, \* . . 19. 6. 1733, † Hannover 15. 4. 1817, Pfarrer zu Gestorf.
7. † Juliane Christine, \* . . 13. 7. 1736, † . . 1761; unverm.

<sup>34)</sup> Wappen Erythropel: in Gold ein doppelter Jünglingskopf (ähnlich einem Januskopf), bedeckt mit einem breiten roten Hut; auf dem rot-goldenen bewulsteten Helm mit gleicher Decke, der rote Hut zwischen zwei von Rot über Gold und Gold über Rot durch eine Stufe abwechselnd geteilte Stierhörner.

8. † August Ludwig, f. XIII, Mittlerer (Wassel-Bleceder)  
Zweig.  
9. † Johann Konrad, f. XII g, Jüngster (Celler) Zweig.

XI d. † Berend (=Bernhard) Eggers, \* Hamburg 17. 2. 1691,  
† . . . , 11. 6. 1717 Bürger, Kaufmann in der Reichstr. zu  
Hamburg; verm. Hamburg 27. 7. 1717 mit † Margaretha  
Elisabeth Otte, \* . . . , † . . . , Tochter des † Berend Otte,<sup>35)</sup>  
\* . . . , † . . . 12. 7. 1713, Hofmeister des Hospitals St. Georg  
zu Hamburg, u. f. Gem. † Maria Thabe Plocius, \* . . . ,  
† . . . 15. 7. 1713.

Kinder, zu Hamburg geboren:

1. † Elisabeth Maria, get. St. Nik. 2. 9. 1718, † . . . ,
2. † Nicolaus Berend, f. XII h.

XII h. † Nicolaus Berend Eggers, \* Hamburg (get. St.  
Nik.) 21. 4. 1720, † ebd. 23. 12. 1782, Kaufmann zu Ham-  
burg; verm. ebd. (St. Kath.) 18. 4. 1752 mit † Katharina  
Elisabeth Borgeest, \* . . . , † . . . , Tochter des † Jochim  
Bertram Borgeest, \* . . . , † vor 1752.

Töchter, zu Hamburg geboren:

1. † Katharina Elisabeth, geb. (St. Kath.) 3. 12. 1761, † . . .
- 2—4. † . . .

---

<sup>35)</sup> Dessen Vorfahren:

I. † Henning Otte, Bürger zu Altona.

Söhne:

1. † Jacob, f. II a.
2. † David, f. II b.

II a. † Jacob Otte, Landvogt auf der Züel Föhr.

Sohn:

1. † David, Kaufmann zu Hamburg.

II b. † David Otte, \* Altona 23. 7. 1615, † Hamburg 2. 2. 1676, Kaufmann  
und Bürger ebd.; 2 mal verm. — a) . . . — b) . . .

## 1. Ältester (Andreasberger) Zweig.

XII e. † Christoph Friedrich Bernhard Eggers, \* Obstorf 28. 12. 1730, † St. Andreasberg 30. 1. 1805, Kgl. Großbrit. Kurf. Hannöv. Bergsekretär ebd.; 2 mal verm. — a) Wilkenburg 18. 1. 1759 mit seiner Base † Friederike Maria Sophia Chappuzeau, \* . . 26. 12. 1732, † St. Andreasberg 13. 7. 1790,<sup>86)</sup> Tochter des † Konrad Nikolaus Chappuzeau,<sup>87)</sup> \* . . 1693, † . . 1768, Kgl. Großbrit. Kurf. Hannov. Amtmann zu Nienburg, später zu Rudolfshausen, und s. Gem. † Katharina Lucia Koyebue<sup>88)</sup> — b) . . . mit der Witwe † Henriette Hedwig Gröning, \* . . ., † . . .

Kinder, zu . . . geboren:

1. † Heinrich, s. IIIa.
2. † Tochter, † vor 1676.
3. † Sohn, † vor 1676.
4. † Catharina, † 15. 11. 1706; verm. mit † Johann Helvig, 1717 Senator.
5. † Berend, s. III b. = s. oben.
6. † David, \* 1661, † 12. 1. 1720, 8. 10. 1687 Dr. jur. zu Orleans; unverm.

III a. † Heinrich Otte, † Pyrmont 21. 7. 1699, Kaufmann zu Hamburg.

Sohn:

1. † Rudolf, 1750 Ratsherr zu Hamburg.

<sup>86)</sup> Vgl. Annalen der Braunschw.-Lüneb. Churlande, 5, S. 208.

<sup>87)</sup> Dessen Eltern: † Christoph Chappuzeau und † Catharina Pflaumbaum, s. oben.

<sup>88)</sup> Dessen Eltern c, d.; verm. . . . 13. 10. 1662:

c. † Georg Koyebue, \* . . 1668, † . . 1730, Kgl. Großbrit., Kurf. Hannov. Oberamtman zu Weiten; dessen Eltern E, F; verm. . . 1622:

E. † Johann Koyebue, \* Quedlinburg . . 1616, † Hannover (Magd. K.) 10. 2. 1677, Abt von Loccum, Land- und Schatzrat des Fürstentums Calenberg; dessen Eltern JJ, KK; verm. . . 1613:

JJ. † Johann Koyebue, \* . . 1591, † . . 1629, Lizenziat der Theologie, Pfarrer an St. Jacob zu Magdeburg, vorher Rektor des Gymnasiums zu Quedlinburg, dessen Eltern I, II:

Sohn, erster Ehe:

XIIIg. † Konrad Nicolaus Ludwig Eggers, \* . . 11. 8. 1761, † Pattenjen bei Hannover 19. 8. 1841, Pastor Pri-

- |  |    |  |
|--|----|--|
| }  | I. | † Jacob Kogebue, * . . 1527, † . . 1597, Ratshammerer zu Magdeburg.  |
|  |    | II. † Margarethe Wittich, aus Mansfeld.  |
|  |    | KK. † Magdalena Müllmann, * . . . † . . 1638, deren Eltern III, IV; verm. . . 1582.  |
|  |    | III. † Franz Müllmann, * . . 1549, † . . 1610, Ratsverwandter und Rathherr zu Wittenberg; dessen Eltern I, 2:  |
|  |    | 1. † Urban Müllmann, Rathherr zu Wittenberg.   |
|  |    | 2. † Barbara Goltz.  |
|  |    | IV. † Maria Salbach.   |
|  |    | F. † Margarethe Elisabeth Engelbrecht, * . . 13. 10. 1643, † . . 18. 1. 1700; deren Eltern LL, MM; verm. Einbed 29. 10. 1639.  |
|  |    | LL. † Christian Wilhelm Engelbrecht, * Halle a. S. 15. 12. 1612, † Einbed 17. 7. 1675, J. U. D., Kalenbergischer Landyndikus und Rentmeister, Bürgermeister von Einbed; dessen Eltern V, VI; verm. . . 5. 3. 1612: |
|  |    | V. † Arnold Engelbrecht, * Wernigerode . . , † Wülbungen 20. 8. 1638, Herr zu Volbagien, J. U. Dr., Herzogl. Braunsch. Kanzler zu Wolfenbüttel; dessen Eltern 3, 4:  |
| 3. † Martin Engelbrecht, * . . 1558, † . . 1591, Hürtl. Faktor und Bürger, angeblich auch Bürgermeister und Rathherr zu Wernigerode.                                   |    |  |
| 4. † Elisabeth Röber, Tochter des † Valentin Röber, Bürgermeister zu Oerwiel.  |    |  |
| VI. † Anna Margarethe Stiffler, * . . 30. 4. 1594, † . . 3. 11. 1629; deren Eltern 5, 6 verm. . . 26. 1. 1589:   |    |  |
| 5. † Kilian Stiffler, * . . 1562, † Halle a. S. 9. 1. 1620, Dr. jur., erzbißhöf. Magdeburg. Geheimrat u. gräf. Mansfeldischer Kanzler zu Magdeburg; vgl. Bd. 6, S. 69. |    |  |
| 6. † Margarethe Heil, * . . 1561, † Halle 30. 3. 1630, Tochter des † Wolfgang Heil, Ratsverwandter zu Jena.  |    |  |
| MM. † Katharina Ferräus, * Einbed 31. 12. 1620, † ebd. . . 21. 6. 1651; deren Eltern VII, VIII.  |    |  |

marius und Superintendent ebd., studierte Theologie, Hospes, später Conventual des Stiftes Loccum, Pastor zu Bennigsen, Holtorf, Gestorf, 1831 Superintendent zu Pattenen; verm. St. Andreasberg 22. 4. 1794 mit † Johanna Dorothea Vorkenstein, \* . . 8. 5. 1764, † Gestorf . . 1829, Tochter des † Johann Julius Vorkenstein, Hüttenreuter zu Klausthal.

## Kinder:

1. † Friederike Charlotte Regine Johanna, \* Bennigsen 23. 2. 1795, † Gestorf 19. 2. 1830; verm. Gestorf 31. 3. 1823 mit † Georg Wilhelm Julius Michaelis, \* . . 2. 7. 1795, † Gestorf 8. 11. 1829, Kgl. Hannov. Stabskapitän zu Hameln, Sohn des † Georg Friedrich Michaelis, Münzmeister zu Klausthal, und f. Gem. † Sophie Louise Neubourg.
2. † Christoph Johann August, f. XIVm.
3. † Agnes Luise Karoline, \* . . 1. 1. 1798, † . . 12. 7. 1865; verm. . . . mit † Gottfried Hagemann, \* . . 17. 2. 1792, † . . 20. 5. 1822, Pfarrer zu Hannover.
4. † Georg Julius Karl, f. XIVn. Brasilianisches Haus (Porto Alegre, Sao Leopoldo).
5. † Friedrich Wilhelm Erich, f. XIVo, Osnabrücker Haus.
6. † Franz Gottfried Wilhelm Georg, \* Bennigsen 15. 8. 1802, † Springe 24. 9. 1834, Bürgermeister und Advokat ebd., besuchte 1819—1822 das Gymnasium zu Lüneburg, studierte die Rechte zu Göttingen, 1826 Advokat, später auch Bürgermeister zu Springe; verm. . . 1832 mit † Luise Wilhelm, \* . . ., † Ottersberg . . 1850, Tochter des † . . Wilhelm, Ökonom; sie 2. verm. mit † Georg Wilhelm Robbe, \* . . ., † Nienburg a. W. . . 1866, Amts-Assessor, später Amtsrichter; kinderlos.
7. † Karl August, f. XIVp., Alfelder Haus.

- |   |  |
|---|--|
| { | VII. † Heinrich Retrens, Licentiat juris, Kalenberg, Land-Syndikus zu Einbeck, dann zu Hannover. |
|   | VIII. † Ilse Schwartzkopff.  |
- d. † Anna Katharina Lindinger, \* . . 1677, † . . 1758.

XIV m. † Christoph Johann August Eggers, \* Bennigsen bei Kalenberg in Hannover 4. 9. 1796, † Neustadt am Rübenberge 4. 12. 1872, Dr. jur., kgl. Hannov. Prem. Lt. a. D., Advokat ebd., 1813 Gefreiter beim 1. Bataillon des Kalenberg. Inf. Regts., 1814 Fähnrich im 7. Inf. Regt. Verden, machte 18. 6. 1815 die Schlacht bei Waterloo mit, 1821 Second-Leutnant, 1824 Premier-Leutnant, 1829 a. D., 1826—1830 beurlaubt und Student der Rechte zu Göttingen, 1830 Advokat zu Verden, 1831 zu Neustadt am Rübenberge, Waterloo-Medaille; verm. . . 14. 10. 1830 mit † Sophie Mathilde Nordhoff, \* Verden 3. 6. 1809, † Neustadt a. R. 15. 7. 1872, Tochter des † Hermann Wilhelm Nordhoff, Landwirt und Stadthauptmann zu Verden, und i. Gem. † Margarethe Elisabeth Spieler.

Kinder, zu Neustadt am Rübenberge geboren.

1. † Agnes Amalie Johanna, \* 31. 3. 1832, † Hannover 12. 7. 1896; unverm.
2. Agathe Konradine Hermine Luise, \* 5. 10. 1833, lebt zu Hannover.
3. † Ida Elise, \* 4. 8. 1835, † Neustadt a. R. 5. 11. 1862.
4. † Theodore Henriette, \* 31. 8. 1838, † Hamburg 14. 5. 1892; 2 mal verm. — a) . . 8. 7. 1873 mit † Ludwig Heinrich Adolf Kleinschmitt, \* Wroslau 6. 6. 1839, † Hannover 17. 6. 1875, Kapitän, Sohn des † Louis Kleinschmitt, Geheimrat zu Wroslau, u. i. Gem. † Amalie von Heeringen. — b) . . 17. 9. 1879 mit Otto Westphal, \* Marjoh, Kreis Schlichtern in Hessen-Nassau, 24. 1. 1855, Ober-Ingenieur zu Berlin, vordem zu Magdeburg-Budau, Sohn des † L. . . Westphal, Pfarrer, und i. Gem. † Luise Ebert.
5. † Amanda Marie, \* 3. 7. 1840, † Neustadt a. R. 11. 9. 1868; verm. . . mit † Heinrich Wilhelm Kels, \* Liebenau 31. 7. 1804, † ebd. 21. 3. 1875, Dr. med., kgl. Hannov. Stabsarzt im 5. Inf. Regt., Ritter des Guelphen O.
6. † Huberta Georgine Marie Ludolphine, \* 18. 2. 1843, † Bonn 2. 6. 1900; unverm.

7. † Marie Johanna, \* 3. 5. 1845, † Neustadt a. R. 9. 11. 1874.

a. Brasilianisches Haus (Porto Alegre, Sao Leopoldo).

XIV n. † Georg Eggers, \* Bennigsen 6. 4. 1799, † . . . 1848, Kgl. Hannov. Konsul zu Porto Alegre in Brasilien, 1813 Volontär-Cadet, Landwirt, ging 1825 nach Brasilien, Kais. Brasil. Offizier, 1831 Kaufmann zu Porto Alegre, dann zu Sao Leopoldo, 1844 Kgl. Hannov. Konsul; verm. . . . 1840 mit † Anna Marie Koch, \* . . . 1822, † . . ., Tochter des † . . . Koch, Farmer zu Sao Leopoldo; sie 2 verm. . . . mit . . .

Kinder, zu . . . geboren:

1. † Karoline, \* . . . 1840, † . . .; verm. . . . mit † Ernst Vangel, \* . . ., † . . ., zu Taquara.
2. Christoph Ludwig Wilhelm August, j. XV m.
3. Georg, \* . . . 1845, lebt zu Sao Leopoldo; verm. . . . mit Karoline Matte, \* . . .
4. Sabella, \* . . . 1847, lebt zu Porto Alegre; verm. . . . mit † August Eberhard, \* . . ., † Sao Jeronymo . . .

XIV m. Christoph Ludwig Wilhelm August Eggers, \* Dsnabrück 7. 3. 1843, zu Sao Leopoldo; verm. . . . mit Belmira Roscher, \* . . .

Kinder, zu . . . geboren:

1—6. . . .

b. Dsnabrücker Haus.

XIV o. † Friedrich Wilhelm Ernst Eggers, \* Bennigsen 1. 1. 1801, † Hamburg 7. 5. 1883, Kgl. Hannov. Oberpostmeister a. D., trat 1815 zu Mienburg in den Hannov. Postdienst, 1819 Postsekretär zu Lüneburg, 1822 zu Dsnabrück, Postverwalter ebd., 1851 Postmeister und Chef des Postamtes zu Osterode am Harz, 1855 zu Hildesheim, 1859 Oberpost-



meister und Chef des kgl. Hannov. Postamtes zu Hamburg, 1865 50jähr. Dienstjubiläum, Ritter des Guelphen-O., 1867 a. D.: verm. . . 26. 3. 1826 mit † Amalie Marie Dorothea Sophie Jessel, \* . . 23. 2. 1808, † Hamburg 9. 10. 1879, Tochter des † Christian Jessel, Kaufmann zu Dannenberg, u. i. Gem. † Johanna Martens.

Kinder, zu Dsnabrück geboren:

1. Johanna Marie Dorothea, \* 23. 9. 1828, lebt zu Hannover; unvern.
2. Hermine Luise Mathilde Henriette, \* 28. 8. 1831, lebt zu Hamburg.
3. † August Franz Heinrich, j. XVn.
4. Sophie Wilhelmine Friederike Franziska, \* 20. 12. 1836, lebt zu Hannover; verm. Hamburg 16. 2. 1860 mit † Bernhard Döfel, \* Kalefeld 18. 3. 1820, † Hannover 11. 8. 1882, Fabrikant ebd.
5. † Henriette Amalie Louise, \* 6. 9. 1838, † Hannover 1. 7. 1907; verm. . . 2. 10. 1866 mit † Georg Heinrich Ludwig Küster, \* . . 6. 6. 1827, † Hannover 13. 11. 1902, Pfarrer a. D. ebd., vordem zu Ronnenberg bei Hannover.
6. Karoline Theodore Friederike Franziska, \* 9. 1. 1840, lebt zu Hannover; verm. . . . 9. 1. 1868 mit † Carl Bernhard Hudtwalker,<sup>39)</sup> \* Hamburg 29. 4. 1836, † Hannover 6. 12. 1902, 1890 Kaufmann zu Buenos Aires (Sohn des † Martin Hieronymus Hudtwalker, \* . . 15. 9. 1787, † . . 16. 8. 1863, Dr. jur. et theol., Rechtsanwält, später Senator zu Hamburg; verm. . . 1817 mit † Charlotte Amalie von Mengershausen, \* . . 27. 5. 1796, † . . 5. 9. 1870).
7. † Otto, \* 20. 9. 1843. † Buenos Ayres 19. 4. 1871, Kaufmann ebd.
8. Wilhelm Johannes, j. XV o.

<sup>39)</sup> Wappen Hudtwalker: in Silber ein rot gefleibeter Mann, einen schwarzen Hut in der Hand schwingend; auf dem Helme mit rot-weißer Decke ein wachsender roter Arm mit dem Hut zwischen offenem silbernen Flügel.

XVn. † August Franz Heinrich Eggers, \* Osnabrück 28. 8. 1835, † Buenos Aires 29. 9. 1895, Kaufmann ebd., besuchte das Gymnasium zu Osnabrück, 1851 Kaufmann zu Rio Grande do Sul, später zu Buenos Aires; verm. . . . 1857 mit † Carlota Martinez, \* . . . 28. 1. 1837, † . . . 4. 10. 1865, Tochter des † Mariano Martinez,<sup>40)</sup> Dr. med., und f. Gem. † Carlota de Magon.<sup>41)</sup>

Kinder, zu . . . geboren:

1. Victor August, \* 17. 11. 1858, Kaufmann zu Buenos Aires.
2. Charlotte (Carlota) Pauline, \* 29. 6. 1860, lebt zu Buenos Aires; verm. . . . 5. 8. 1899 mit † José Maria Calberon, \* . . . 27. 4. 1848, † . . . 29. 6. 1901, Dr. jur., Argentinischer Minister zu La Plata.
3. Konrad Estevan, f. XVIb.
4. Wilhelm, \* 13. 9. 1863, Ingenieur bei der Südbahn zu Buenos Aires; verm. . . . 6. 3. 1895 mit Frau Estelmita Suarez, \* . . . 1. 4. 1864.

XVo. Wilhelm Johannes Eggers, \* Osnabrück 25. 10. 1846, Kaufmann zu Bernburg, besuchte bis 1859 das Gymnasium zu Hildesheim, 1859—1861 das Johanneum zu Hamburg, 1887 Kaufmann, 1898 zu Hamburg, London, Buenos Aires, New-York, Havanna usw.; verm. London 24. 3. 1883 mit Luise Günther, \* Charleston N. A. 22. 1. 1850.

Sohn, zu . . . geboren.

1. Wilhelm (Willy) Otto, \* 30. 12. 1883, Kaufmann zu Hannover.

<sup>40)</sup> Dessen Eltern a, b:

- f. a. † Mariano Martinez, Gutsbesitzer.
- f. b. Mameña Millan.

<sup>41)</sup> Deren Eltern c, d:

- f. c. † Juan de Magon, Kongress-Deputierter zur Zeit des Rizekönigs von Spanien und Gutsbesitzer.
- f. d. † Franziska Muriet.

XVIb. Konrad Sievan Eggers, \* . . 2. 9. 1861, Kaufmann zu Buenos Aires; verm. . . . 7. 5. 1898 mit Maria Lecour, \* . . 24. 6. 1874.

Söhne:

1. Conrado, \* Montevideo 7. 1. 1899.
2. Carlos Alfredo, \* Buenos Aires 19. 6. 1900.

c. Alfelder Haus.

XIVp. † Karl August Eggers, \* Bemmigen in Hannover 4. 6. 1805, † Westerhof 30. 12. 1855, Rgl. Hannov. Amtsrichter ebd., besuchte 1819 das Gymnasium zu Lüneburg, 1823 als Student der Rechte die Universität Göttingen, 1827 Advokat zu Alfeld, 1829 Gerichtshalter des Patrimonialgerichts zu Limmer bei Alfeld, Mitglied der Provinzial-Landschaft zu Hildesheim und der allgemeinen Ständeversammlung des Königreichs Hannover, 1852 Amtsrichter zu Westerhof; verm. . . 12. 8. 1831 mit † Sophie Hermine Gravenhorst, \* . . 9. 9. 1812, † Hannover 4. 4. 1902, Tochter des † Karl Hermann Julius Gravenhorst, Fabrikant zu Braunschweig, u. f. Gem. † Sophie Friederike Gellner.

Kinder, zu Alfeld geboren:

1. † Konrad Friedrich Julius, s. XVp.
2. Amalie Julie Luise, \* 24. 6. 1834, lebt zu Bremen; unverm.
3. † Theodore Luise Meta, \* 13. 7. 1838, † . . 3. 1. 1875; verm. . . 16. 7. 1861 mit † Eduard Wulf Amalo Gustav Wyneken, \* . . . , † Hannover 27. 3. 1877, Rgl. Preuß. Amtshauptmann.
4. † Karl Christoph Wilhelm, \* 18. 3. 1840, † . . . 23. 7. 1856.
5. † Fritz Franz, \* 28. 3. 1842, † auf der Rückreise von Indien . . 4. 1860, Seemann, † an der Cholera.
6. Henriette Johanne Theodore Luise Felicie, \* 23. 9. 1848; verm. Hannover 28. 9. 1875 mit Bruno Haub, \* . . 31. 1. 1836, Kaiserl. Ober-Postsekretär a. D. zu Hannover.

XV p. † Konrad Friedrich Julius Eggers, \* Alfeld 28. 10. 1832, † Waldhausen bei Hannover 9. 5. 1906, Kaiserl. Postdirektor a. D. ebd., 1897 zu Linden bei Hannover, . . 1. 1881 zu Hamm i. W., 1884 Ritter des Roten Adler-Ordens und Kronen-Ordens 3. Kl.; verm. . . 18. 4. 1876 mit Marie Büttner, \* . . 30. 8. 1850, lebt zu Hildesheim, Tochter des † Friedrich Albert Büttner, Kaufmann zu Hildesheim, und f. Gem. † Jfhe Dorothea Bleidorn.

Kinder, zu Hannover geboren:

1. Albert Eduard August Hermann, f. XVIc.
2. Gustav Karl Hermann Bruno, \* 28. 9. 1878, Kaufmann zu Punta Arenas in Chile, vordem zu Valparaiso in Chile.
3. Ludwig Karl Richard, \* 30. 3. 1880, Kaufmann zu Punta Arenas, 1903 Einj. Freih. im Inf. Regt. Nr. 79 zu Hildesheim.

XVIc. Albert Eduard August Hermann Eggers, \* Hannover 18. 4. 1877, Kaiserl. Ober-Postpraktikant zu Chemnitz, vordem zu Konstanz und Zabrze in Ober-Schles.; verm. Konstanz 25. 10. 1904 mit Alice Metthée, \* Basel 25. 5. 1884, Tochter des Achilles Metthée, Schweiz. Zollamtsvorstand zu Konstanz, und f. Gem. Emilie Baumlin.

Sohn, zu Chemnitz geboren:

1. † Hermann Bruno, \* 2. 11. 1905, † ebd. 28. 3. 1906.

## 2. Mittlerer (Wassel-Bleckeder) Zweig.

XII f. † August Ludwig Eggers, \* Ebstorf 12. 5. 1739, † Blekede 17. 7. 1802, seit 1784 Pfarrer ebd., studierte Theologie zu Helmstädt, 1768—1777 Pfarrer zu Wasfel, 20. 4. 1777—1784 zu Zinkenwärder, 1784 zu Blekede; verm. Apelnstedt bei Wolfenbüttel 18. 7. 1768 mit † Johanna Sophia Maria Schwienköper (Käufer), \* . . ., 1740, † Blekede 27. 12. 1811, Tochter des † Johann Julius Käufer, Pfarrer zu Apelnstedt, u. f. Gem. † Marie Elisabeth Duitte.

Kinder, 1—6 zu Wassel geboren:

1. † Susanne Maria Sophia, \* 7. 11. 1769, † ebd. 6. 12. 1773.
2. † Christoph Julius, j. XIIIh.
3. † Klara Katharina, \* 7. 10. 1772, † Celle um 1812.
4. † Agnes Henriette, \* 6. 7. 1774, † Beverrode in Braunschweig 11. 5. 1825.
5. † Christian Gottfried Konrad, \* 7. 4. 1776, † Schillersdorf in Mecklenburg-Strelitz 7. 1. 1862, 1812—1844 Pfarrer zu Schillersdorf i. M.; verm. . . . mit † Marie Elisabeth Birckenstädt, verw. Schmidt, \* . . . 26. 4. 1770, † . . . 29. 9. 1846, Tochter des † Johann Joachim Birckenstädt, \* Bierke 3. 4. 1729, † . . . 26. 3. 1819, Pfarrer zu Schillersdorf, u. j. Gem. † Christiane Luise Hesse; kinderlos.
6. † Katharina Friederike, \* Zintemwälder 5. 1. 1778, † ebd. 2. 2. 1784.
7. † Justine Luise, \* ebd. 6. 12. 1879, † Wolsenbüttel 5. 4. 1829; verm. Bleckede 10. 6. 1804 mit † Leopold Ludwig Heinrich Bode, \* . . ., † Gr. Winnigstedt, Braunschweig, 23. 5. 1826, Pastor zu Meerdorf in Braunschweig.
8. † Thabe Anna (Annette), \* 24. 12. 1781, † Neustrelitz 2. 11. 1839.
9. † Susanne Katharina, \* ebd. 1. 12. 1782, † Bleckede 24. 9. 1842.
10. † Nicolaus, \* Bleckede 1. 4. 1786, † . . ., Leutnant, fiel in den Napoleon. Kriegen.

XIIIh. † Christoph Julius Eggers, \* Wassel, 23. 1. 1771, † Kneesebeck bei Lüneburg 13. 1. 1834, Hofbeißer zu Kneesebeck; verm. . . . mit † Margarethe Elisabeth Kramer, \* . . ., † nach 1828.

Kinder:

1. † Karl Julius, \* Bleckede 21. 9. 1812, † . . .
2. † Sophie, \* ebd. 18. 1. 1814, † . . .
3. † Heinrich Konrad, \* Kneesebeck 3. 6. 1818, † . . .

4. † Marie Magdalene Henriette Antoniette, \* ebd. 26. 12. 1822, † . . .
5. † Anton Jacob Friedrich, \* 25. 6. 1825, † . . .
6. † Christoph Heinrich, \* 19. 8. 1828, † . . .

### 3. Jüngster (Celler) Zweig.

XII g. † Johann Konrad Eggers,<sup>42)</sup> \* Gbtorf bei Lüneburg 6. 6. 1741, † Celle 19. 8. 1814, Kgl. Großbritannien u. Kurfürstl. Hannov. General-Superintendent und Konsistorialrat ebd., besuchte um 1748 die Lateinschule zu Klausthal, 1759 die Universität Helmstädt, 1761—1763 Hauslehrer zu Laxen, studierte 1763—1765 zu Göttingen, 1765—1769 wieder Hauslehrer, 10. 4. 1769 Kaplan zu Münden, 17. 1. 1771 Hofkaplan an der Neustädter Kirche zu Hannover, 19. 1. 1777 Superintendent zu Giffhorn, 12. 10. 1788 Superintendent des Herzogtums Lauenburg und erster geistl. Professor des Konsistoriums zu Raseburg, 1802—1805 General-Superintendent, wirklicher Konsistorialrat und Pastor Primarius an der Stadtkirche zu Celle; verm. Hannover (Neustädt K.) 2. 5. 1775 mit † Katharina Sophia Blauel, \* . . . 1752, † Celle 16. 12. 1831, Tochter des † Johann Conrad Blauel, Hof-Faktor zu Hannover, u. j. Gem. † Justine Friederike Buch, Tochter des † Hans Heinrich Buch, Bürgermeister zu Rodenberg in Hessen; vgl. Bd. 13, S. 103 fg.

Kinder, zu Giffhorn geboren:

1. † Susanne Friederice, \* 1. 4. 1779, † . . 22. 4. 1828.
2. † Nicolaus Christoph, j. XIII i, Erster (Blecke-Büchower) Unterzweig.
3. † Johann Konrad Ludwig, j. XIII k, Zweiter (Giffhorer) Unterzweig.

<sup>42)</sup> Siehe schwarze Liste der weisf. Polizei. (Aus der Zeit der schweren Not IV. Dr. P. Zimmermann. Braunschweig 1907. Wilhelm Scholz), die auch diesen Vaterlandsfreund bringt und charakterisiert.

4. † Magdalena Sophie Friederike, \* 11. 11. 1784, † (? Bifhorn) . . 6. 1849; unverm.
5. † Friederike Agnese Luise, \* 18. 9. 1787, † Raßeburg 1. 5. 1795.

a. Erster (Bleede=Lüchower) Unterzweig.

XIII. † Nicolaus Christoph Eggers, \* Bifhorn 10. 1. 1781, † Lüchow 25. 9. 1857, Rgl. Hannov. Propst und Pastor Primarius ebd., studierte 1798 Theologie zu Göttingen, Lehrer an der Hofstüchterschule zu Hannover, Collaborator am Lyceum ebd., 1810 Prediger der Neuenhäuser Gemeinde zu Celle, 1824 Superintendent zu Bleede, 1839 Propst und Pastor Primarius zu Lüchow; verm. Celle 16. 5. 1824 mit † Friederike Wilhelmine Carstens, \* . . 16. 4. 1795, † Schwerin 24. 4. 1884, älteste Tochter des † Georg Friedrich Carstens, Bürgermeister zu Celle.

Kinder, zu Bleede geboren:

1. † Emma Friederike Sophie, \* 11. 5. 1825, † Schwerin 12. 2. 1903; verm. . . 17. 2. 1850 mit † August Utzen, \* Utzen 25. 5. 1813, † Schwerin 13. 9. 1893, Rentner ebd., vordem Pächter von Gallin und Gredenmühlen in Mecklenburg-Schwerin.
2. † Ernst Friedrich Ludwig, s. XIV q.
3. Arnold Konrad Ludwig, s. XIV r.

XIV q. † Ernst Friedrich Ludwig Eggers, \* Bleede 15. 8. 1828, † Meljumenthal in Lauenburg a. E. 21. 1. 1857, Gutspächter ebd., lernte die Landwirtschaft; verm. . . 25. 8. 1853 mit † Maria Schall, \* Schwerin 4. 7. 1833, † Schwerin i. M. 1. 2. 1894, Tochter des † Friedrich Leopold Christian Gustav Schall, \* Schwerin 23. 6. 1796, † . . ., Kaufmann zu Schwerin, u. s. Gem. † Dorothee Christine Marie Charlotte Altvater, \* Lützow i, M. 25. 8. 1803, † . . .

Kinder, zu Melusinenthal in Lauenburg geboren:

1. Christoph Gustav Wilhelm, \* 17. 7. 1854, Rentner zu Grünau bei Berlin, vordem Kaufmann zu Münster und Rentner zu Schwerin.
2. Friedrich Georg Arnold, s. XVg.

XIVr. Arnold Konrad Ludwig Eggers, \* Bleckede 30. 9. 1830, Rentner zu Schwerin, besuchte das Gymnasium zu Lüneburg, pachtete das Rittergut Mühlenberg und Cammin bei Parchim, 1865 Wirtschafter des Gutes Haffelhof bei Soltau in Hannover, 1869 Angestellter der Zeche „Königin Elisabeth“ zu Essen, 1877 Inhaber eines Kohlengeschäfts zu Münster i. W.; verm. . . . 22. 7. 1859 mit † Elise Sophie Lucie Emmy Giffenig, \* . . . 21. 12. 1833, † . . . 25. 4. 1899, Tochter des † Karl Friedrich Giffenig, \* . . . 28. 11. 1797, † . . . 9. 12. 1881, Kommissionsrat zu Boizenburg a. E., u. i. Gem. † Karoline Elise Juliane Schrader,<sup>43)</sup> \* . . . 20. 7. 1792, † . . . 4. 4. 1872, Witwe des † . . . Charpentier, † an der Kaghbach . . . , Franzöf. Rittmeister.

Kinder, zu . . . geboren:

- 1—2. † jung.
3. † Arnold Friedrich Ludwig, \* 1. 8. 1864, † . . . 24. 11. 1880.

XVg. Friedrich Georg Arnold Eggers, \* Melusinenthal 6. 5. 1856, Baudirektor zu Güstrow, 18. 2. 1881 Bauführer-Examen, als solcher zu Schwerin, Doberan, Rostock, Hagenow und Vellahn, 9. 2. 1885 Baumeister-Examen; verm. . . . 15. 6. 1888 mit Martha Auguste Pauline Fensch, \* Goldberg i. M. 30. 8. 1869, Tochter des Ludwig Fensch, \* . . . 15. 7. 1838, Lto-

<sup>43)</sup> Deren Eltern:

- |   |   |
|---|---|
| { | a. † . . . Schrader, Amtmann zu Boizenbrg.  |
|   | b. † Johanna Franziska Dorothea Lembcke, * . . . , † . . . 17. 2. 1821, Tochter des † Karl August Lembcke und i. Gem. † Johanne Ulrike Elisabeth Eggers], s. XIb 7. |



nomierat auf Linstow bei Krakow i. Mthg., u. i. Gem. † Marie Ehlers, \* . . 8. 11. 1842, † . . 3. 1. 1907.

Kinder, zu Gifstrow geboren:

1. Walter Arnold Ludwig Karl Friß, \* 9. 6. 1889, Student der Rechte zu Kiel.
2. Anne-Marie Dorothea Friederike Wilhelmine, \* 11. 9. 1892.
3. Margaretha Emma Johanne Auguste, \* 31. 7. 1900.

b. Zweiter (Gifshorner) Zweig.

XIIIk. † Johann Konrad Ludwig Eggers, \* Gifhorn 18. 1. 1783, † ebd. 9. 5. 1863, Kgl. Hannov. Oberamtmann a. D. ebd., besuchte das Gymnasium zu Haseburg, 1800 die Universität Göttingen, 5. 4. 1804 Amtsauditor zu Hoya, 2. 3. 1807 Amtsassessor ebd., 1808 zu Kalenberg, 1810 Distrikt-Notar zu Nienburg, 10. 11. 1813 wieder zu Kalenberg, 1. 5. 1818—1834 Amtmann zu Celle, 1834—1859 auf dem Schlosse zu Gifhorn, 3. 1. 1852 Oberamtmann, 1859 a. D., Ritter des Guelphen-D.; verm. Nienburg 3. 9. 1812 mit † Anna Justine Friederike Bollmeyer, \* ebd. 22. 1. 1793, † Celle 9. 7. 1834, Tochter des † Johann Philipp Bollmeyer, \* . . . , † . . . 18. 9. 1800, Kaufmann und Senator zu Nienburg, u. i. Gem. † Dorothea Lange.

Kinder, 2—3 zu Kalenberg, 4—9 zu Celle geboren:

1. † Konrad Johann Georg, i. XIVs., Haus Meinersen.
2. † Friedrich Konrad Christian, \* 24. 8. 1815, † . . . 4. 1816.
3. † Sophia Friederike Susanne, \* 26. 1. 1817, † . . . 29. 3. 1877; verm. . . . 1839 mit † . . . Grünwald, \* . . . , † . . . 23. 11. 1881, Kgl. Preuß. Klosteramtman zu Lüneburg.
4. Meta Agnes Luise Wilhelmine, \* 3. 10. 1818, † Hildesheim 27. 12. 1891; verm. Gifhorn . . . 4. 1852 mit † Adolf Hüjer, \* . . . 11. 5. 1807, † . . . 4. 10. 1865, Kgl. Hannov. Amtsrichter zu Gifhorn.

5. † Friederike Sophie Dorothea, \* 25. 9. 1820, † Hildesheim 9. 2. 1898.
6. † Henriette Johanna, \* 16. 6. 1822, † Hildesheim 8. 2. 1898.
7. † Konrad Christoph Adolf Ernst, s. XIV t, Haus Tentonia.
8. † August Georg Wilhelm, \* 19. 11. 1828, † Bad Ems 14. 6. 1900, kgl. Preuß. Amtsgerichtsrat, besuchte 1840 das Johanneum zu Lüneburg, studierte S. S. 1845 die Rechte zu Göttingen, W. S. 1845/46 zu Berlin, dann wieder zu Göttingen, 24. 8. 1848 als Amtsauditor zu Gifhorn vereidigt, 1850 zu Rethem a. N., 1851 überzähliger Amts-Assessor zu Gifhorn, 1. 10. 1852 Gerichts-Assessor beim Obergericht zu Celle, 1854 Amtsgerichts-Assessor zu Wustrow, 16. 5. 1859 zu Kalenberg, 1861 zu Wenningen, 27. 5. 1864 Amtsrichter, 17. 7. 1874 Oberamtsrichter, 8. 10. 1879 Amtsgerichtsrat, Ritter des Rot. Adler-Ord. 3. Kl. mit Schleife und Zahl 50; verm. Hildesheim 11. 7. 1861 mit † Elisabeth Henriette Alexandrine Fick, \* . . . 24. 8. 1804, † Hannover 4. 11. 1904, Tochter des † Otto Fick, Leutnant a. D., Landes-Ökonomie-Kommissär, und s. Gem. † Wilhelmine Hillefeld.
9. † Ernst August, s. XIV u, Haus Bederkesa.

aa. Haus Meinerjen.

- XIV s. † Konrad Johann Georg Eggers, \* Nienburg 2. 12. 1813, † Hannover 21. 2. 1871, kgl. Preuß. Amtshauptmann zu Meinerjen, besuchte 1824—1832 das Lyceum zu Celle, studierte 1832—1835 die Rechte zu Göttingen, Mitglied der „Lüneburgia“, 1835 Amtsauditor zu Gifhorn, 1840 Amts-assessor zu Fallersleben, . . . 12. 1840 zu Winsen a. Luhe, . . . 5. 1842 zu Burgdorf, . . . 4. 1846 zu Bremervörde, 30. 6. 1846 zu Zeven, . . . 9. 1848 dritter Beamter zu Meinerjen bei Lüneburg, 27. 8. 1849—52 Abgeordneter der Zweiten Kammer, . . . 10. 1852 Amtmann zu Meinerjen, 11. 3. 1868 Preuß. Amtshauptmann ebd., Ritter des Guelphen-Ordens;

verm. Hannover 23. 1. 1851 mit † Maria Clara Kestner, <sup>41)</sup>  
 \* Hannover 25. 5. 1826, † ebd. 28. 9. 1903, Tochter des  
 † Hermann Kestner, kgl. Hannov. Geheimer Kammerrat,  
 vgl. Bd. 13, S. 298, und f. Gem. † Catharina Lippert,  
 f. Bd. 12, S. 268.

Kinder, zu Meinerjen geboren:

1. Hermann Konrad, f. XV r.
2. † Albrecht Friedrich August, f. XV s.
3. † Ernst August Nicolaus, f. XV t.
4. Eberhard Karl Wilhelm, f. XV u.
5. Maria Katharina Charlotte Klara, \* 17. 11. 1857, Konventualin des Klosters Marienwerder bei Hannover.
6. Agnes Sophie Marie, \* 12. 1. 1860, lebt zu Hannover.
7. Emilie Henriette Friederike, \* 24. 9. 1862, Schwester im evang. Diaconissenhause zum Guten Hirten zu Strassburg i. Elß.
8. Katharina Elisabeth Friederike, \* 16. 5. 1867; verm. Hannover 22. 6. 1905 mit † Wilhelm Engehausen, \* . . . , † Hannover 28. 5. 1906, Dr. med., prakt. Arzt ebd.

XV r. Hermann Konrad Eggers, \* Meinerjen 24. 11. 1851, kgl. Preuß. Oberstleutnant a. D. zu Lübeck, besuchte 1865 das Lyceum zu Hannover, 27. 7. 1870 Fähnleinführer im 4. Westf. Inf. Reg. Nr. 17 zu Celle, machte den Feldzug 1870/71, die Belagerung von Metz, die Gefechte bei Vendome und Azan, die Schlacht bei Le Mans mit, 7. 2. 1871 Degenführer, 14. 6. 1871 Leutnant zu Breisach, 17. 7. 1871—1. 10. 1873 zu Mülhausen, 1873—24. 2. 1874 zu Thann im Elsaß, 1. 5. 1874—28. 4. 1875 zu Festung Neu-Breisach, 1. 5. 1875 als Erzieher zum Kadettenkorps nach Plön kommandiert, 23. 8. 1870 zum 1. Hanseatischen Inf. Regt. Nr. 75 nach

<sup>41)</sup> Die Nachkommen von Marie Eggers geb. Kestner haben Anrechte auf die Kestner'sche Familienstiftung zu Hannover. (Verwalter: Dr. jur. Georg Laves, Landgerichtsrat zu Hannover).

Bremen verſetzt, 22. 3. 1881 Premier-Leutnant, 1885 zu Harburg, 24. 5. 1898 Bataillons-Kommandeur im Inf. Regt. Nr. 148 zu Stettin, 22. 11. 1900 Kommandeur des Landwehr-Bezirks Lübeck, 18. 4. 1903 char. Oberleutnant, 9. 4. 1906 Abſchied m. u. d. Inf. Regts. Nr. 75, Ritter des Roten Adler-Ordens 4. Kl. mit der Krone, 18. 1. 1906 Kronen-Orden 3. Kl.; verm. Bremen 22. 5. 1883 mit Pauline Luife Adami,<sup>45)</sup> \* Bremen 21. 4. 1826 (Tochter des † Anton Adami, \* Bremen 21. 4. 1826, † ebd. 23. 4. 1903, Kaufherr, in Firma H. H. Meier u. Comp. zu Bremen, Bauherr der St. Petri-Domkirche ebd., Konſul der Republik Columbia a. D.; verm. Bremen 24. 4. 1856 mit Eliſabeth Adele Louiſe Caefar, \* Bremen 24. 4. 1833; vgl. Bd. I, S. 6.)

## Töchter:

1. Marie Eliſabeth Clara, \* Bremen 13. 3. 1884.
2. Agneſ Cäcilie, \* Stettin 16. 9. 1900.

XVs. † Albrecht Friedrich Auguſt Eggers, \* Meinerſen 5. 12. 1853, † Hildesheim 5. 9. 1894, Beſitzer der Buchhandlung „Wolf und Hohorſt“ zu Hannover, vorher der Helmſcher Buchhandlung zu Halberſtadt, beſuchte 1867—1870 das Lyceum zu Hannover, lernte ebd. 1870—1874 die Kaufmannſchaft, 1874—1877 zu Neuſchätel und Genf, 1877 zu Saarbrücken, 1878 zu Straßburg i. Elſ., 1879 zu Luzern, 1880 zu Bevey und Halberſtadt, dann zu Hannover; verm. Hannover 14. 9. 1886 mit Anna Ludovica Eliſabeth Heddenhauſen, \* ebd. 3. 4. 1863, lebt zu Hannover, Tochter des † Friedrich Wilhelm Heddenhauſen, Dr. med., Sanitätsrat, u. j. Gem. † Auguſte Charlotte Schilling.

## Kinder:

1. Maria Eliſabeth Auguſte
  2. Agneſ Emilie Minna
- } \* Halberſtadt 13. 1. 1888.

<sup>45)</sup> Die Nachkommen von Pauline und Marie Eggers geb. Adami haben Anrechte auf die Ketsberg-Albersſche und Ketsberg-Bierbaumſche Familienſtiftung zu Bremen, ſowie auf die Familienſtiftung von Siegmund Tobias Caefar zu Bremen.

3. Eberhard Karl Hermann Georg Eduard, \* Halberstadt 26. 3. 1889, Kadett zu Groß-Lichterfelde, früher zu Bensberg.
4. Konrad Otto Paul Wilhelm Ernst, \* Hannover 3. 7. 1891, Zögling der Landesschule zu Porta.

XVt. † Ernst August Nikolaus Eggers, \* Meinerßen 18. 1. 1855, † Columbus, Ohio N. A., 7. 4. 1903, Professor der Staatsuniversität Columbus, besuchte das Lyceum zu Hannover, ging 1875 nach Amerika, Lehrer zu West-Granville bei Milwaukee, Manitowa am Michigan-See, bildete sich weiter aus an der Universität Ypsilanti in Michigan, 3. 9. 1877 Professor der klassischen Sprachen, der englischen Literatur und Geschichte an der High School zu Tecumseh in Michigan, 1878 zu East-Saginaw Mich., 1880 zu Grand Rapids Mich., 1882—1883 zu Paris, 1883 Professor zu Columbus; verm. Bremen 30. 12. 1891 mit Marie Cathinka Adami,<sup>45)</sup> \* ebd. 31. 5. 1867, (Schweifter f. XVr.) lebt zu Bremen.

Kinder, zu Columbus Ohio N. A., geboren:

1. Antonie Agnes, \* 12. 1. 1893, in Pension zu Hannover.
2. Johann Adami Eggers, \* 21. 6. 1894, zu Lübeck.
3. † Paul Hermann, \* 8. 7. 1895, † Columbus 3. 9. 1895.

XVv. Eberhard Karl Wilhelm Eggers, \* Meinerßen 22. 5. 1856, Präsident der „Farmers and merchants Bank“ zu Byron, Thayer County, Nebraska N. A., vordem bis 1888 zu Elkhorn; verm. Shelby 1. 2. 1879 mit Karoline Eggersi, \* Marien i. Meckl. 18. 10. 1860, f. XIVd. 5.

Kinder:

1. Maria Emilie Luise Frieda, \* Shelby 16. 11. 1879; verm. . . 1. 3. 1900 mit Johann Peter Hürichs, \* bei Hastings, Adams County, Nebraska, 1. 3. 1876 Farmer zu Glenville, Nebraska.

2. Hermann Karl, \* Shelby 19. 7. 1883, Farmer zu Byron, übernahm 1906 die Farm des Vaters.
3. Agnes Charlotte Katharina, \* Elkhorn 6. 10. 1887; verlobt . . . mit Wilhelm Sasse, Farmer zu Athol in Kansas.

bb. Haus Teutonia.

XIV t. † Konrad Christoph Adolph Ernst Eggers, \* Celle 14. 7. 1824, † . . . 23. 12. 1902, seit etwa 1875 Farmer in der Kolonie Teutonia bei Porte Alegre in Brasilien, vordem in der Kolonie Sao Leopoldo; verm. . . . 1849 mit † Margarethe Doehorn, \* . . . 26. 2. 1833, † . . . 11. 9. 1888, eine Deutsch-Brasilianerin.

Kinder, zu Teutonia bei Porte Alegre in Brasilien geboren:

1. Magdalena, \* 4. 11. 1854; verm. . . . mit Nicolaus Müller, \* . . . 10. 7. 1850, Farmer zu Picade Joquetinha, Municipium Lageado, Kolonie Teutonia.
2. Karoline, \* 17. 6. 1857; verm. . . . mit Heinrich Hatje, \* . . . in Holstein . . . 1854, Farmer zu Picade Boa Vista, Municipium Sao Antonio Estrella, Kolonie Teutonia.
3. † Heinrich, s. XV v.
4. Karl, s. XV w.
5. Elise, \* 21. 1. 1868; verm. . . . mit Karl Schneider, Farmer zu Picade Boa Vista.
6. Friedrich, s. XV x.
7. Luise, \* 16. 4. 1873; verm. . . . mit Jacob Schüler, \* . . . 1869, Farmer zu Municipium Cruz Alta, Kolonie Neu-Württemberg.
- 8—11. † vier jung verstorbene Kinder.

XV v. † Heinrich Eggers, \* Teutonia bei Porte Alegre 5. 1. 1861, † . . . 5. 12. 1899, Farmer zu Picade Catharina, Municipium Sao Antonio Estrella; verm. . . . mit Christine Messer, \* . . . 1862.

Kinder, zu . . . geboren:

1. Heinrich, \* 21. 8. 1891.
2. Balduin, \* 10. 9. 1893.
3. Lydia, \* 13. 5. 1906.
4. Alwine, \* 6. 10. 1897.
5. Hilba, \* 20. 8. 1899.

XV w. Karl Eggers, \* Teutonia bei Porte Alegre 17. 4. 1863,  
Farmer zu Picade Catharina, Municipium Sao Antonio  
Estrella; verm. . . . mit Amalie Stahlhöfer, \* . . . 30. 6.  
1869.

Kinder, zu . . . geboren:

1. Friedrich, \* 24. 2. 1887.
2. Karl, \* 24. 8. 1888.
3. Albin, \* 4. 7. 1889.
4. Adolf, \* 18. 5. 1832.
5. Idalina, \* 7. 2. 1894.
6. Florentine, \* 11. 2. 1896.
7. Reinhold, \* 8. 7. 1898.
8. Olinda, \* 7. 4. 1903.

XV x. Friedrich Eggers, \* Teutonia bei Porte Alegre 10. 3.  
1870, Farmer zu Arroio Grande, Municipium Taquary;  
verm. . . . mit Christine Schüler, \* . . . 9. 11. 1874.

Kinder, zu . . . geboren:

1. Rosaline, \* 30. 5. 1892.
2. Arthur, \* 21. 1. 1896.
3. Luise
4. Leopoldine } \* 2. 4. 1898.
5. Lydia, \* . . . 1902.
6. Wilhelm, \* 17. 10. 1903.
- 7—9. † jung verstorben.

## cc. Haus Bederseja.

XIV u. † Ernst August Eggers, \* Celle 19. 11. 1828, † Bederseja 12. 12. 1882, Apotheker ebd., besuchte bis 1845 das Johanneum zu Lüneburg, lernte bis Ostern 1849 die Apothekerkunst zu Gifhorn, 1849—1852 Gehilfe zu Burgwedel, Hitzacker und Stade, studierte 1852—1854 zu Göttingen, 1854 Staatsexamen zu Hannover, 1854—1855 Verwalter der Apotheke zu Eberseigen und Solingen, —1857 in der Ratsapotheke zu Bremen, —1860 Apothekenbesitzer zu Wülfstadt in Holstein, 1860—1864 Gehilfe, 1864—1868 Pächter und 1868 Besitzer der Apotheke zu Bederseja; 2 mal verm. — a) . . 6. 10. 1869 mit † Mathilde Charlotte Pralle, \* . . 15. 9. 1837, † . . 26. 12. 1870, (Tochter des † Georg Pralle, \* Celle 10. 5. 1791, † Bederseja 13. 3. 1842, Major a. D. und Postmeister ebd.; verm. . . 30. 10. 1821, † Karoline Auguste Schaefer, \* . . 11. 5. 1799, † . . 7. 1. 1863). — b) . . 11. 3. 1872 mit Auguste Schöttler, \* . . 7. 10. 1844, lebt zu Bederseja, Tochter des † Nicolaus Schöttler, Kaufmann zu Geestendorf, und f. Gem. † Marie Sophie Runge.

Kinder, zu Bederseja geboren,

erster Ehe:

1. Ernst, \* 5. 12. 1870, 1906 zu Braunschweig, 1897 Mitbesitzer der Nord-Australischen Zeitung zu Brisbane in Queensland, Australien, besuchte das Progymnasium zu Geestemünde, 1885 das Gymnasium zu Verden a. d. Aller; verm. . . 26. 7. 1907 mit Alma Aldag, \* . . ., Tochter des H. . . Aldag, Rentner zu Uendorf in Hannover, u. f. Gem. Mathilde Laes.

zweiter Ehe:

2. Maria Georgine, \* 24. 12. 1873; verm. Bederseja 15. 11. 1895 mit † Friedrich Theobald Maximilian Løve, \* Baake in Hessen 20. 10. 1866, † Vollmarshausen bei Kassel 9. 5. 1901, Pfarrer ebd., 1897 zum Grumbach bei Kassel.



C. Schleswig-Holstein=Dänischer Ast.<sup>46)</sup>

v. Eggers, Frhr. v. Eggers.

IXc. † Hemming Eggers, \* Hamburg . . 2. 1626, † Süderau in Holstein 3. 9. 1679, Pfarrer ebd., besuchte das Johanneum zu Hamburg, studierte Theologie zu Jena, (? 1654) Magister ebd., Rektor zu Brunsbüttel in Süder-Dithmarschen, 11. 7. 1658 Diaconus zu Süderau, 19. 9. 1670 Pfarrer ebd.; verm. Hamburg (St. Petri) 25. 7. 1658 mit † Isabe Louwing, \* . . . , † . . .

Kinder, zu Süderau in Holstein geboren:

1. † Johann Friedrich, s. Xd.
2. † Hans Heinrich, s. Xe.

Xd. † Johann Friedrich Eggers, \* Süderau in Holstein 3. 7. 1659, † Kirchwalsede bei Verden in Hannover 4. 7. 1713, 1681—1713 Pfarrer ebd. und Ältester der Rotenburg. Geistlichkeit; verm. . . . mit † Anna Margarethe Buchholz, \* . . . , † . . . , älteste Tochter des † Caspar Buchholz, Pfarrer zu Kirchboizen im Amte Nethem.

Kinder, zu Kirchwalsede bei Verden geboren:

1. † Harmen Christopher, get. 3. 1. 1687, † Meldorf i. Holst. 21. 12. 1724, 3. II. Lic., Candidatus und Practicus.
2. † Johann Wilhelm, get. 3. 1. 1694, † . . . , 1713 zu Bremen, ? 1749 Professor.

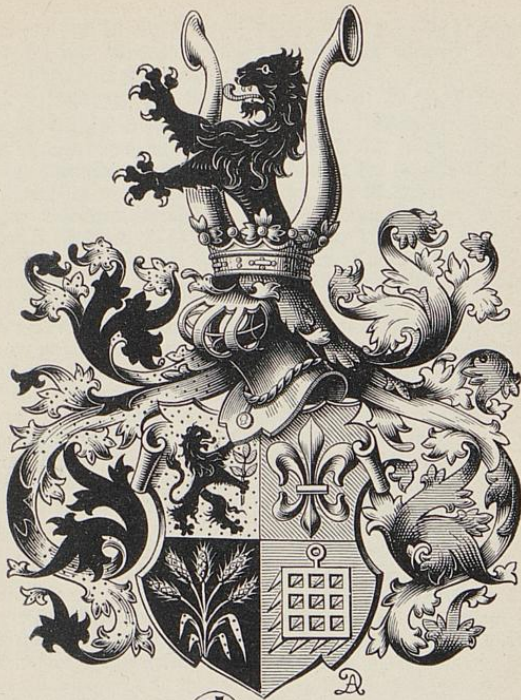
Xe. † Hans Heinrich Eggers, \* Süderau in Holstein 12. 10. 1663, † Meldorf in Süderdithmarschen 11. 5. 1736, Kgl. dänischer Justizrat und Landschreiber ebd., besuchte die Schule zu Kempte und Kopenhagen, Kentschreiber ebd., 18. 2. 1699 Kgl. Dän. Kammererrat u. Landschreiber in Süder-Dithmarschen, 22. 2. 1729 Justizrat; verm. . . 16. 5. 1701 mit † Friederike Amalie Meier, \* Kopenhagen 15. 12. 1682, † Meldorf 6. 12. 1756, Tochter des † Reinhold Meier, Kgl. Dän. Etatsrat,

<sup>46)</sup> Die Herrn und Freiherren von Eggers haben Anrechte auf die Jacob Steinhmann'sche Stiftung zu Iphoe (Probst Buchholz zu Iphoe) sowie auf die Steinmann-Schmidt'sche Stiftung daselbst (Kgl. Landrat zu Iphoe).

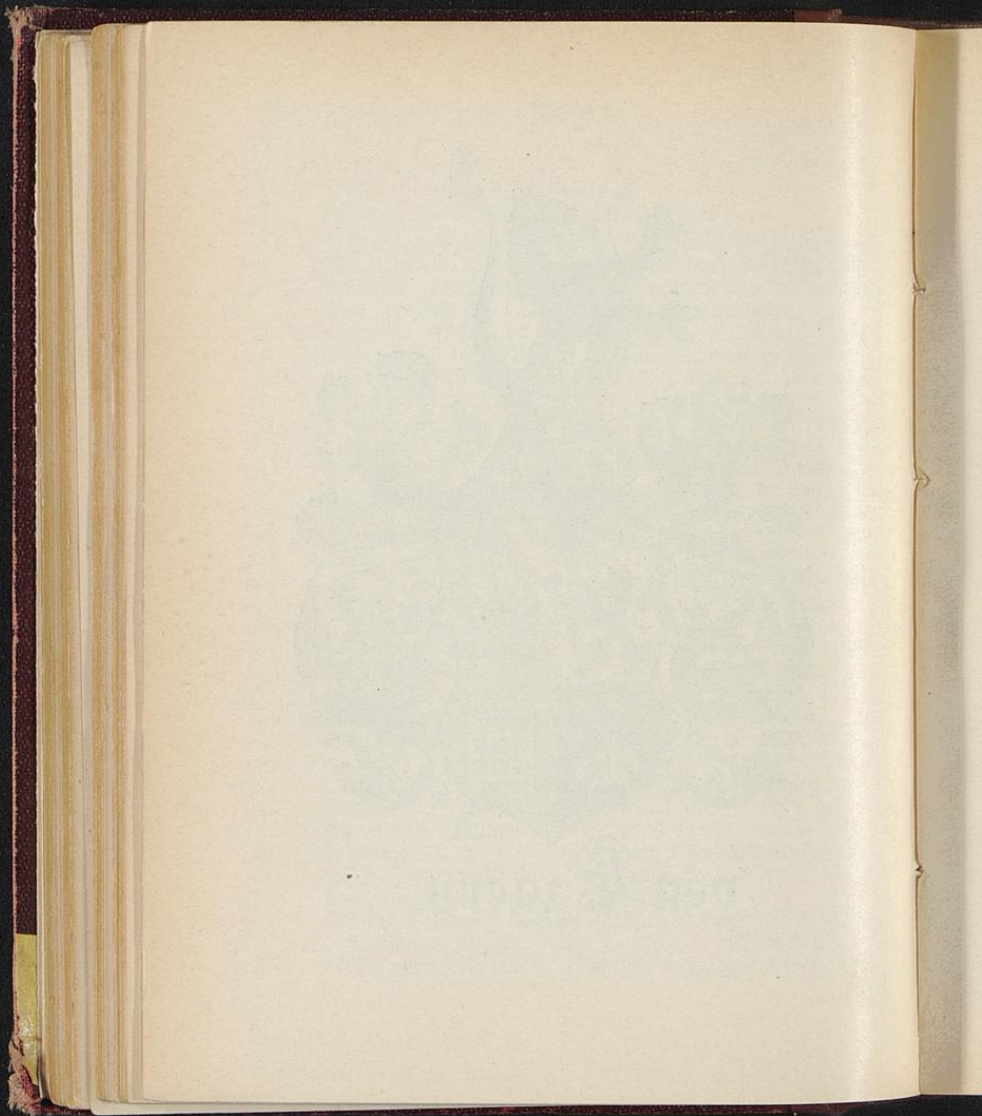
Deputierter im Kammercollegio der Finanzen, und f. Gem.  
† Sophia Elisabeth von Platen.

Kinder, zu Meldorf in Holstein geboren:

1. † Henning Reinhold v. Eggers (Dänischer Offizier-Personal-Adel), \* 19. 6. 1702, † Meldorf 15. 3. 1768, Kgl. Dänischer Kapitän im Schleswig-Holsteinischen nationalen Regt. zu Fuß ebd., 1747 Kapitän ebd.; unverm.
2. † Sophia Elisabeth, \* 20. 8. 1704, † . . . 10. 11. 1778; verm. . . 21. 10. 1724 mit † Paul Christian Stemann, \* . . . 29. 1. 1699, † . . . 17. 4. 1770, Kgl. Dän. Etatsrat und Amtsverwalter zu Segeberg i. Holst.
3. † Christian Siegfried, \* 14. 1. 1706, † Meldorf 24. 8. 1790, Kgl. Dänischer Konferenzrat, ehem. Landvogt von Süderdithmarschen zu Meldorf, besuchte 1726 die Univerſität Utrecht, 1727 zu Kopenhagen, 1729 Volontär der deutschen Kanzlei ebd., 1730 Kanzlei-Sekretär, 1738 Kanzlei-Verwalter, 1744 Landvogt in Süderdithmarschen, 1781 a. D.; verm. . . . 1745 mit † Sophia Amalia Esmarck, \* . . . 1727, † . . . 1799, Tochter des † Nicolaus Ludwig Esmarck, Herzogl. Schlesw.-Holst. Plönscher Justizrat; kinderlos.
4. † toter Sohn, \* † 12. 2. 1707.
5. † Friederike Amalie, \* 8. 10. 1708, † Meldorf 2. 6. 1709.
6. † Friedrich Karl, \* 29. 1. 1711, † ebd. 12. 3. 1711.
7. † Johann Georg, \* 7. 6. 1712, † Segeberg 5. 11. 1777, Kgl. Dänischer Kanzlei-Meſſor ebd.; unverm.
8. † Friederike Luise, \* 16. 8. 1713, † . . . : 2 mal verm. — a) . . . 17. 8. 1736 mit † Johann Mathias Thießen, \* . . . , † . . . 7. 10. 1772, Kgl. Dän. Kommerzrat und Kirchspielvogt zu Marne. — b) . . . 30. 9. 1774 mit † Gottfried Christian von Helm, \* Meldorf 13. 3. 1711, † Marne 17. 5. 1775, Kgl. Dän. Oberstleutnant, Sohn des † Friedrich Christian von Helm, \* . . . , † . . . 1744, Konferenzrat und Landvogt zu Meldorf.
9. † Johann Heinrich, \* 5. 5. 1715, † Meldorf 23. 8. 1716.
10. † Christiana Amalia, \* 30. 7. 1719, † Meldorf 20. 2. 1765; verm. ebd. 13. 8. 1738 mit † Hargen Karstens,



von Eggert.



- \* . . 9. 11. 1704, † . . 27. 8. 1775, Kgl. Dän. Kommerzrat und Kirchspielvogt der Sildervogtei Meldorf.
11. † Heinrich Friedrich, j. XIe.
12. † Ludwig, \* 9. 8. 1724, † Meldorf 20. 8. 1724.
- XIe. † Heinrich Friedrich v. Eggers, \* Meldorf 31. 5. 1722, † Schloß Ranzau bei Barmstedt 27. 4. 1798, Dr. phil., Kgl. Dänischer Konferenzrat, Verwalter der Grafschaft Ranzau, Intendant der Herrschaft Herzhorn, der Vogteien Sommerland und Grönland, Großkreuz vom Danebrog, Erbherr auf Sarlhusen, studierte 1741—1745 zu Jena, 1745 Dr. phil., 1746 Lehrer und Erzieher am Collegium Carolinum zu Braunschweig, 1749 Herzogl. Schleswig-Holstein-Plönscher Kanzleirat und Amtsverwalter zu Reinfeld, 1752 Rat in der Hzgl. Kanzlei und Kammer zu Plön, 1754—1758 ohne Stellung zu Ikehoe, 1758 Kgl. Dänischer Kanzlei- und Regierungsrat zu Glückstadt, Stadtpräsident ebd., Justizrat, 1774 Etatsrat, 1781 Konferenzrat, 1783 Vizekanzler der Landesregierung in den Herzogtümern Schleswig-Holstein, Landkanzler bei dem abtigen Landgericht zu Glückstadt, d. d. Wien 3. 1. 1790 in den Reichs-Adelstand erhoben, 1. 1. 1793 Großkreuz vom Danebrog, 1795 Verwalter der Grafschaft Ranzau, Intendant der Herrschaft Herzhorn, der Vogleien Sommerland und Grönland; 2 mal verm. — a) . . . mit † Anna Magdalene Krüger, \* Meldorf . . 1724, † Ikehoe . . 1. 1757. — b) Ikehoe . . . 1757 mit † Benedicta Katharina Johanna Schumann, \* Ikehoe 3. 7. 1727, † Glückstadt 15. 3. 1790, Witwe des † . . Dan (Tochter des † Joachim Ulrich Schumann<sup>47)</sup>, Dr. jur. zu Ikehoe; verm. . . 6. 6. 1726 mit † Anna Stemann,<sup>48)</sup> \* . . 1710, † . . .)

<sup>47)</sup> Dessen Eltern:

1. † Michael Schumann, \* . . in der Lausitz . . 1672, † . . 28. 11. 1710, 3. u. Coni.
2. † . . Schumann.

<sup>48)</sup> Deren Eltern:

3. † Justus Daniel Stemann, \* . . 25. 9. 1669, † . . ., Dr. med. zu Ikehoe.

## Kinder,

## erster Ehe:

1. † Siegfried Christian Matthias, \* Reinfeld . . 12. 1750,  
† ebd. . . 5. 1751.
2. † Heinrich Peter, s. XII i, Ältester (Äbliger) Zweig.
3. † Sohn, \* Zschhoe . . 1. 1757, † begr. ebd. (St. Lorenz K.)  
28. 9. 1757.

## zweiter Ehe:

4. † Christian Ulrich Detlev, s. XII k, Mittlerer (Freiherrlicher) Zweig.
5. † Emil August Friedrich, s. XIII l, Jüngster (Äbliger) Zweig.
6. † Friedrich Ludwig, \* Glückstadt 5. 6. 1763, † Schleswig  
26. 10. 1812, Kgl. Dänischer Obergerichts- und Etatsrat  
ebd., 1787 Auscultator am Obergericht zu Schleswig, 1796  
Nat ebd.; verm. . . 3. 8. 1802 mit † Elisabeth Margarethe Bruyn,  
\* . . . , † . . . , Witve des † Christian  
Johann Bruyn, Agent, u. Tochter des † Johann Bruyn,  
Major, u. s. Gem. † Dorothea Luise Otte; kinderlos.
7. † Georg Wilhelm, \* Glückstadt 13. 3. 1765, † Tondern  
8. 7. 1816, Kgl. Dän. Landvogt der Insel Sylt, studierte  
die Rechte, 1792 Kgl. Dän. Oberinspektor des Kronprinzen-  
Kooqs in Süderdithmarschen; unverm.
8. † Luise Dorothea Brigitta, \* Glückstadt 23. 9. 1769, †  
Husum 16/17. 7. 1816; unverm.

## A. Älterer (Äbliger) Zweig.

## Im Mannesstamm erloschen.

- XII i. † Heinrich Peter v. Eggers, \* Segeberg i. Holst. 29. 12.  
1751, † Kopenhagen 19. 3. 1836, Kgl. Dänischer Staatsrat u.  
Chef des Postamts zu Hamburg, studierte zu Erlangen, 1776

14. † Johanna Barbara Steinmann, \* . . . , † . . . 1763, Tochter  
des † Johann Steinmann, Königl. Dänischer Ministerresident und  
Gejandter zu Lübeck.

Volontär, 1779 Sekretär im Expeditions-Kontor des Generalpostamts zu Kopenhagen, 1781 Kanzlist, 1794 Kanzleirat u. Sekretär im deutschen Departement des Generalpostamts, 1801 überzähliger Direktor, 1802 Justizrat, dritter Direktor des Generalpostamts, 1809 Kgl. Etatsrat und Chef des Kgl. Dänischen Postamts zu Hamburg, 1820 zu Kiel; 2 mal verm. — a) . . . 22. 6. 1796 mit † Helene Wulff, \* . . . , † . . . 3. 6. 1813; geschieden. — b) . . . 1801 mit † Anna von Eilert, \* . . . 22. 7. 1777, † Kopenhagen 9. 3. 1841.

Kinder, zweiter Ehe, zu . . . geboren:

1. † Benedicte Johanne Eggersine, \* 12. 3. 1803, † Arröö . . . 1852.
2. † Magdalene Friederike Eginharde, \* 1. 5. 1804, † Kopenhagen . . . 1845.
3. † Sophus Wilhelm Siegfried, j. XIII.
4. † Christiane Ulrika Detlevine Henriette, \* 19. 11. 1807, † Kopenhagen . . . 1849.
5. † Babette Antoinette Wenzeline, \* 16. 10. 1809, † Kopenhagen . . . 1837.

XIII. † Sophus Wilhelm Siegfried v. Eggers, \* Kopenhagen 1. 11. 1805, † Arröö 24. 5. 1874, Kgl. Dän. Amtsverwalter, Professor im Stadt- und Landgericht zu Arröö, besuchte die Universität Kiel, Volontair an der Rentekammer zu Kopenhagen, Kandidat der Rechte, 1845 Amtsverwalter und Kircheninspektor im Stadt- und Landgericht auf der Insel Arröö; verm. Kopenhagen 24. 7. 1846 mit † Sarah Johanna Hoch, \* Kopenhagen 23. 3. 1816, † Verboef auf Fünen 26. 2. 1890, Tochter des † Johann Frederik Hoch, Kaufmann zu Kopenhagen.

Tochter, zu Arröö geboren:

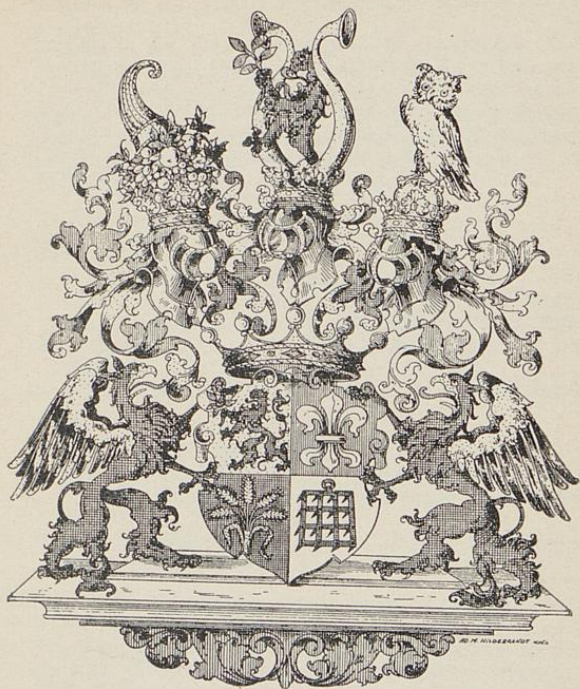
1. Henriette Andrea, \* 14. 12. 1847; verm. . . 28. 10. 1870 mit Nikolai Peter Krag, \* . . . 22. 7. 1843, wohnt zu Verboef bei Nyborg auf Fünen.

B. Mittlerer (Freiherrlicher) Zweig.<sup>49)</sup>

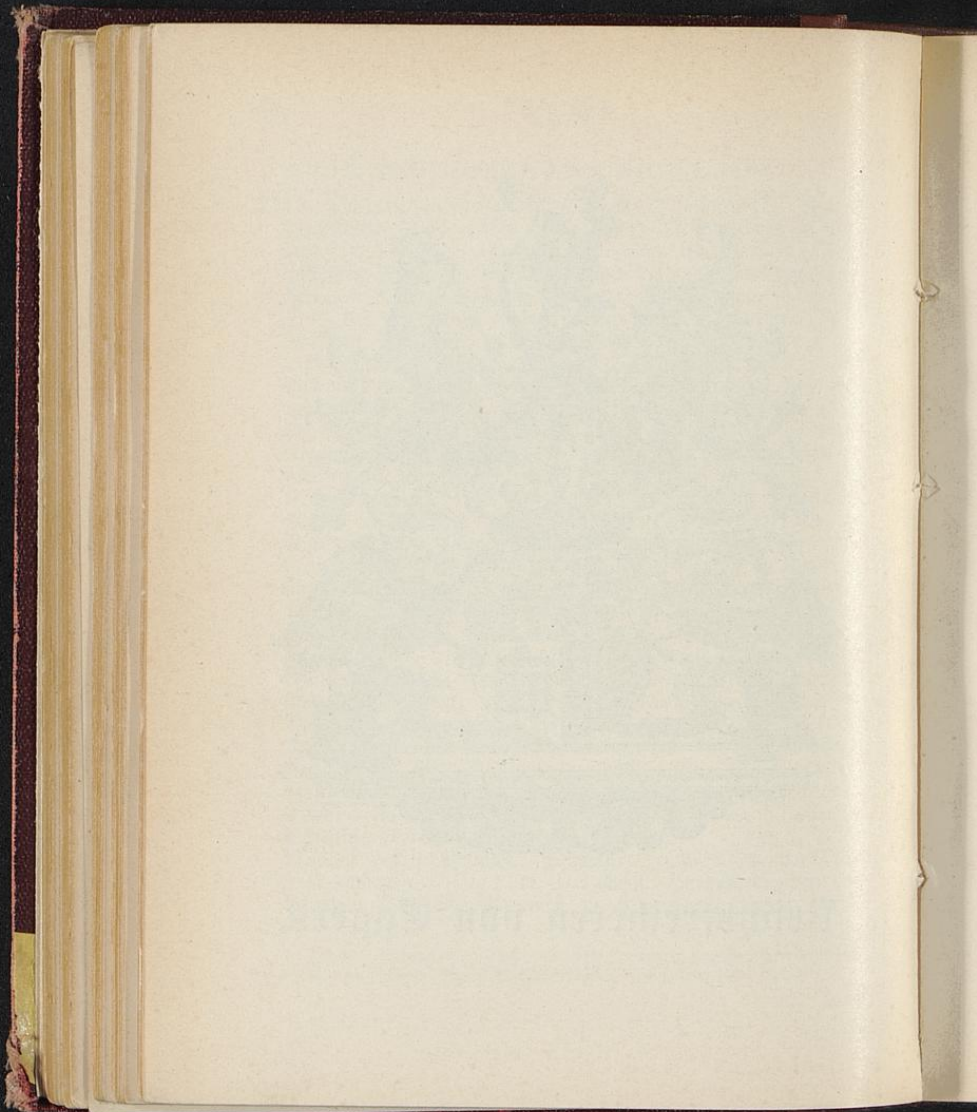
XII k. † Christian Ulrich Detlev Freiherr v. Eggers, \* Isehoe in Holstein 11. 5. 1758, † auf Gaarz bei Oldenburg in Holstein 21. 11. 1813, Dr. jur., Kgl. Dän. Konferenzrat, Oberpräsident der Stadt Kiel, Kommandeur vom Danebrog, Erbherr auf Gaarz, Rosenhof, Kriesebye und Nyegaard, besuchte 1775 das akademische Gymnasium zu Altona, studierte 1776—1778 zu Kiel, 1778—1781 zu Leipzig, dann zu Halle a. S. und Göttingen die Rechte und Staatswissenschaften, 1783 Volontär im deutschen und ostindischen Sekretariat des General-Land-Oconomie- und Kommerz-Kollegium, . . 12. 1783 Bevollmächtigter dieses Kollegii, 1783 Sekretär der Handels-Kommission für Island, 1785 Professor der Kameral-Wissenschaften zu Kopenhagen, 1786 Sekretär und Buchhalter der Kreditkasse ebd., 1788 außerord. Professor des öffentlichen Rechts an der Universität zu Kopenhagen, 1790 Dr. jur. zu Göttingen, 1797 Legationsrat und Beigeordneter der Gesandtschaft zum Friedenskongreß zu Rastatt, reiste durch die Schweiz, über Wien, Dresden und Berlin zurück nach Kopenhagen, 1800 Staatsrat und Deputierter im Finanzkollegium ebd., 1801 Deputierter in der deutschen Kanzlei ebd., 1803 Oberprokureur ebd., d. d. Wien 21. 4. 1806 Freiherr des heiligen römischen Reichs deutscher Nation, „Kgl. Dän. Staatsrat und Oberprokureur bei der Kgl. Deutschen-Kanzlei“, 1809 Ritter vom Danebrog, 1810 Konferenzrat, 28. 1. 1812 Kommandeur des Danebrog, besaß seit 1805 das adlige Gut Gaarz bei Oldenburg i. Holst., seit 1811 das adl. Gut Rosenhof, und den Landsitz Nyegaard bei Kopenhagen: 2 mal verm. — a) Kopenhagen 30. 6. 1790 mit † Johanna Ernestine Münter, \* . . 11. 11. 1773, † . . 17. 3. 1797 (Tochter des † Balthasar Münter, \* Lübeck 24. 3. 1735, † Kopenhagen 5. 10. 1793, Dr. theol., Hauptprediger an der deutschen St. Petri-Gemeinde zu Kopenhagen; verm. Frie-

<sup>49)</sup> Frauen (Witwen) und Töchter aus dem Freiherrl. Zweige haben Anspruch auf die Boertmannschen Legate zu Kopenhagen. (Magistrat Abt. I.)





Reichsfreiherrn von Eggers.



drichroda 25. 11. 1760 mit † Magdalene Sophia Friederike v. Waugenheim, \* Weimar 5. 3. 1742, † . . . 22. 8. 1808, Hofräulein am Hofe zu Gotha) — b) Kopenhagen 18. 10. 1799 mit † Antoinette Friederike de Bang, \* ebd. 10. 7. 1774, † Dresden 1. 4. 1855, Tochter des † Oluf Lundt de Bang, \* . . . 11. 9. 1731, † . . . 26. 9. 1789, Konferenzrat, nachher Justitiarius am Hof- und Stadtgericht zu Kopenhagen, u. f. Gem. † Else Marie Schjöldt,<sup>50)</sup> verw. Thicou, \* . . . 21. 10. 1735, † . . . 26. 1. 1802.

Kinder, zu . . . geboren,

erster Ehe:

1. † Sophia Henriette Adeline, \* 18. 5. 1794, † . . . 1850; verm. . . . mit † Ludwig Friedrich Gabriel Schrader, Kgl. Dänischer Konferenzrat und Polizeimeister zu Altona.
2. † Constanze, \* . . . 11. 1796, † Kopenhagen . . . 1869; unvern.
3. † Johanna, \* 5. 3. 1797, † Kopenhagen . . . 1844; unvern.

zweiter Ehe:

4. † Oluf Friedrich, f. XIII m.
5. † Marie Benedikte, \* . . . 7. 4. 1802, † Sparresholm 10. 7. 1878, Stiftsdame des adligen Klosters zu Vemmetofte auf Seeland, begr. ebd.
6. † Luise Wilhelmine, \* . . . 4. 5. 1804, † Vemmetofte . . . 1875, Stiftsdame ebd.

XIII m. † Oluf Friedrich Freiherr v. Eggers, \* Kopenhagen 12. 9. 1800, † Tondern in Schleswig 26. 4. 1856, Kgl. Dänischer Polizeimeister zu Schleswig, studierte die Rechte zu Kiel, arbeitete in der deutschen Kanzlei zu Kopenhagen, 1830 Polizeimeister zu Itzehoe, 1835 zu Schleswig, 1850—1856 Appellationsgerichts-Advokat zu Tondern; verm. Itzehoe 17. 2. 1835 mit † Anna Magdalena Evers, \* ebd. 15. 7. 1815, † Hamburg 9. 8. 1887.

<sup>50)</sup> Sie stiftete das de Bang'sche Geld-Fideikommiß.

Kinder, 1—7 zu Schleswig geboren:

1. † Olof Christian Tönnies, \* 6. 3. 1836, † Kopenhagen 16. 1. 1907, Mitbesitzer des de Bangsches Fideikommisses zu Kopenhagen.
  2. † Antoinette Christine Wilhelmine Rosa Luise, \* 26. 10. 1837, † Kopenhagen 13. 9. 1906; verm. Kopenhagen 5. 6. 1862 mit Anders Sando Ørsted, \* . . 17. 3. 1826, † Veile 2. 2. 1905, Etatsrat, Ritter vom Danebrog, Danebrogsmann, Bürgermeister von Veile, Oherauditor.
  3. † Sjalmar, \* . . 14. 2. 1837, † Nöbbøllegaard bei Høleby 2. 9. 1905, Kgl. Dänischer Leutnant a. D., Güterdirektor der Aktien-Ges. „Dän. Zuckerfabriken“ zu Nöbbøllegaard, Laaland; verm. Randbøl, Jütland, 23. 5. 1870 mit Katharina Tørsleff, \* Skive 21. 2. 1848, Tochter des † H . . C . . Tørsleff, Landmann zu Skive, u. i. Gem. † Marie Katharina Nielsen.
  4. Julie Magdalena Konstanze, \* 14. 4. 1841; verm. Kopenhagen 7. 4. 1871 mit † Jörgen Herz, \* Åffens auf Sülben 18. 7. 1840, † Kopenhagen 21. 1. 1902, Großkaufmann ebd.
  5. † Otto Friedrich Johann, j. XIV v.
  6. † Heinrich Franz Alexander, j. XIV w.
  7. Sophus Hermann Johann, j. XIV x.
  8. † Friedrich Balthasar Nicolaus Andreas, j. XIV y.
  9. Konstanze Justine Sophie, \* Dyrhavegaard bei Kolding 7. 6. 1850; verm. New-York 14. 1. 1872 mit William Schacht, \* . . 2. 7. 1845, Generalsekretär der Versicherungsgesellschaft „Equitable“ zu Schlachtensee bei Berlin, Sohn des † . . Schacht, Dr. med., Phhysikus zu Friedrichstadt.
- XIV v. † Otto Friedrich Johann Freiherr v. Eggers, \* Schleswig 26. 11. 1842, † New-York 18. 6. 1899, Postbeamter zu New-York, verm. . . . mit † Julie Agnes Menck, \* . . ., † Halifax, Nord-Amerika, 5. 11. 1895.
- Sohn, zu New-York geboren:
1. Friedrich Ulrich, \* 11. 7. 1878, Bank-Assistent zu New-York; verm. . . 10. 1. 1903 mit Jane Preston, \* St. John, Neu-Braunschweig, Kanada, 27. 7. 1880.

XIV w. † Heinrich Franz Alexander Freiherr v. Eggers, \* Schleswig 4. 12. 1844, † Leipzig 14. 5. 1903, Kgl. Dän. Kapitän a. D. zu Leipzig; verm. St. Croix 7. 6. 1873 mit Mathilde Camilla Stakemann, \* ebd. 22. 2. 1848, lebt zu Kopenhagen, Tochter des † Johann August Stakemann, Vizegouverneur der dänischen Inseln, Präsident von St. Croix, u. i. Gem. † Mary Jane Marestrop, \* . . 1819.

Kinder, zu . . . geboren:

1. † Olof Friedrich Johann, \* . . 24. 10. 1874, † . . 24. 2. 1875.
2. Olga Antoinette, \* auf St. Thomas 31. 12. 1875; verm. Burjö bei Nöbbölegard 24. 10. 1901 mit Ludwig Rosenberg, \* . . 24. 5. 1876, Cand. phil., Redakteur zu Kopenhagen.
3. Friedrich Christian, \* Kopenhagen 11. 11. 1877, Chemiker zu Horsens; verm. . . 27. 4. 1907 mit Nigmar Schröder, \* . . 3. 5. 1881.
4. † Antoinette Marie Mathilde, \* Kopenhagen 9. 10. 1879, † ebd. 16. 11. 1879.
5. Magda, \* St. Thomas 9. 10. 1881, lebt zu Kopenhagen.
6. † Alice, \* St. Thomas 13. 3. 1883, † ebd. 23. 5. 1886.
7. Mathilde Antoinette, \* St. Thomas 8. 9. 1884, lebt zu Kopenhagen.

XIV x. Sophus Hermann Johann Freiherr v. Eggers, \* Schleswig 16. 11. 1846, seit 1902 Besitzer der St. Hans-Apothek zu Odense auf Fühnen; verm. Høien bei Veile 23. 2. 1875 mit Christine Clausen, \* Aldebertsminde 12. 4. 1856, Tochter des † Christian Andreas Clausen, Landmann zu Aldebertsminde bei Veile, u. i. Gem. Betty Marie Edele Julie Dalgaard.

Kinder, zu Uldum geboren:

1. Sigrid, \* 3. 12. 1875; verm. Uldum 3. 4. 1901 mit Wiggo Worjaae, \* . . 1. 11. 1870, Dr. med., Kgl. Dän. Arzt der Reserve zu Helsingör, Sohn des . . . Worjaae, Justizrat und Gerichtsschreiber zu Veile.

2. † Arel, \* . . . 2. 4. 1877, † . . . 14. 4. 1878.
3. Astrid, \* . . . 17. 9. 1879; verm. Aldum 27. 12. 1900 mit Karl Wilhelm Theodor Frink, \* . . . 17. 4. 1871, Guts-pächter von Säby, Station Jakobsberg bei Stockholm, Schweden.
4. † Oluf, \* . . . 3. 11. 1881, † . . . 24. 7. 1884.
5. † Otto, \* . . . 18. 2. 1884, † . . . 20. 1. 1890.
6. Ragnhild, \* . . . 16. 2. 1887; verm. Odenje 29. 4. 1906 mit Rasmus C. Christensen, \* Faaborg auf Fühnen . . . , Dr. med., prakt. Arzt ebd.
7. Hermann, \* . . . 9. 5. 1889, Stud. techn.
8. Agnes, \* . . . 5. 9. 1891.
9. † Hjalmar, \* . . . 15. 4. 1893, † Odenje 9. 9. 1906.
10. Sigurd, \* . . . 5. 3. 1895.
11. Gudrun, \* . . . 19. 4. 1897.

XIVy. † Friedrich Balthasar Nicolaus Andreas Freiherr v. Eggers, \* Tschoe 5. 9. 1848, † Dnrupgaard 11. 3. 1887; verm. New-York 15. 6. 1873 mit † Ingeborg Christiane Nyholm, \* Kopenhagen 18. 6. 1850, † ebd. 9. 10. 1887, Tochter des † Anton Michael Nyholm, \* . . . 26. 3. 1814, † . . . 17. 1. 1870, Kaufmann, u. j. Gem. † Marie Magdalene Mortensen, \* . . . 31. 1. 1827.

Kinder:

1. Otto Friedrich, j. XVy.
2. Karl Heinrich, \* Hoboken 9. 7. 1876, Ingenieur zu Kopenhagen, früher im Dienste des Congo=Staates.
3. Christian Ulrich Detlev, \* Kopenhagen . . . 1878, Doktor der Rechte, Gerichts=Assessor, Vorstand eines Rechtsanwalts=bureaus zu Kopenhagen.
4. † Otto Michael, \* ebd. . . . 1881, † . . . 1881.

XVy. Otto Friedrich Freiherr v. Eggers, \* Hoboken 22. 6. 1874, königl. Dänischer Premier=Leutnant der Artillerie zu Kopenhagen; verm. Kopenhagen 16. 7. 1898 mit Inger Marie Haas, \* Odenje 17. 7. 1878, Tochter des Peter

Haas, Rentner zu Kopenhagen, u. f. Gem. Martha Petrea  
Cäcilie Auguste Børresen.

Sohn, zu Kopenhagen geboren:

1. Fritz Henning Tønnes, \* 3. 6. 1900.

C. Jüngster (Adeliger) Zweig.

XIII. † Emil August Friedrich v. Eggers, \* Glückstadt 7. 7.  
1759, † Altona 28. 1. (1. 2.) 1827, Kgl. Dänischer Regierungs-  
rat ebd., Erbherr auf Stilleben bei Rendsburg, studierte die  
Rechte zu Helmstädt und Kiel, Auskultant bei der holsteinischen  
Regierung zu Glückstadt, 20. 4. 1796 Regierungsrat ebd.,  
1802 Mitglied des General-Landes-Ökonomie- und Ver-  
besserungs-Direktoriums zu Kiel a. D., —1817 zu Schleswig,  
Besitzer des adl. Gutes Krisebye in Angeln, 1817—1821 zu  
Fuhum, 1821—1827 zu Altona; verm. . . 3. 9. 1803 mit  
† Sophia v. Levesow, \* Schwiefel 4. 11. 1769, † Schles-  
wig 5. 11. 1858, Tochter des † Joachim Dietrich v. Levesow,  
Gutsbesitzer auf Borkow, Schwiefel, Gr.- und Klein-Marskow  
in Mecklenburg, u. f. Gem. † Luise Freiin Treusch v.  
Buttlar-Brandenfels.

Kinder:

1. † Hans Ludwig Christian Wilhelm, \* Kiel . . 1804, †  
Altona . . 1826, Student der Rechte zu Göttingen.
2. † Karl, \* Kiel . . 1805, † ebd. . . 1807.
3. † Luise Antonie Juliane, \* Schleswig 25. 3. 1808, †  
Izehoe 18. 2. 1889; unverm.
4. † Theodor Leopold Sophus, j. XIII n.

XIII n. † Theodor Leopold Sophus v. Eggers, \* Schleswig  
19. 12. 1811, † Lübeck 8. 9. 1901, Schleswig-Holstein. Major  
a. D. zu Lübeck; verm. Glückstadt 12. 9. 1849 mit † Friederike  
Amalie Charlotte Mathilde v. Schirach, \* Heide, Dith-  
marschen 6. 8. 1822, † Lübeck 11. 4. 1907 (Tochter des  
† Karl Benedikt v. Schirach, \* . . . 25. 5. 1790, †

Hamburg 9. 1. 1864, Stats- und Oberappellationsrat zu Kiel; verm. . . 27. 2. 1818 mit † Meta Maria Grove, \* . . 8. 11. 1799, † Hageburg 5. 2. 1866.

## Kinder:

1. † Wilhelm Emil Karl Sophus, \* Kiel 27. 3. 1853, † Gflichstadt 21. 7. 1874, Student der Rechte.
2. † Meta Maria Emma Theodora, \* Halle i. Westf. 15. 8. 1858, † ebd. 24. 7. 1861.
3. Theodor Wilhelm Ludwig, j. XIVz.
4. Wilhelm Benedict Alwin, j. XIVza.

XIVz. Theodor Wilhelm Ludwig v. Eggers,<sup>51)</sup> \* Halle i. Westf. 2. 3. 1863, Kgl. Preuß. Hauptmann in der 8. Gendamerie Brigade zu Saarbrücken; verm. Bremen 30. 5. 1895 mit Dora Anna Henriette Nagel, \* ebd. 7. 2. 1872, älteste Tochter des Wilhelm Gustav Nagel, Dr. med. und prakt. Arzt zu Bremen, u. j. Gem. Metta Verona Dittmer.

## Kinder:

1. † Theodor Gustav Wilhelm, \* Bremen 14. 3. 1896, † ebd. 3. 12. 1896.
2. Verona Auguste Mathilde, \* Bremen 12. 5. 1897.
3. Gustav Karl, \* Bremen 26. 9. 1898.
4. Alfred, \* Stade 24. 10. 1899.
5. Eckart Hermann Theodor, \* Stade 2. 12. 1903.

XIVza. Wilhelm Benedict Alwin v. Eggers, \* Halle i. Westf. 2. 4. 1864, zu Tempelhof bei Berlin; verm. Lübeck 10. 3. 1896 mit Clara Selma Elisabeth Hacker, \* Berlin 23. 3. 1874, Tochter des † Albert Hacker, Fabrikbesitzer zu Berlin u. j. Gem. † Auguste Mathilde Lasse.

<sup>51)</sup> Der Optm. Th. v. Eggers ist Mitadministrator der Steinmannschen Stiftung zu Ipehoe durch Erlaß der Kgl. Regierung zu Schleswig vom 7. 10. 1903. Über die verschiedenen genannten Stiftungen vgl. auch S. K. Eggers Stammtafeln der Eggersschen Familienstiftung zu Halberstadt am Harz nebst Mitteilungen u. j. w. Lübeck 1904.



Kinder, 2—5 zu Mariendorf bei Berlin geboren:

1. † Theodor Wilhelm Albert Karl, \* Steglitz 18. 12. 1896,  
† Mariendorf 17. 2. 1898.
2. Gerhard Max Georg Ferdinand, \* 2. 11. 1897.
3. Dorothea Hertha Clara, \* 7. 4. 1899.
4. Hildegard Emma Gertrud, \* 4. 5. 1901.
5. † Elfriede Ida Emma, \* 3. 5. 1904, † . . . 11. 6. 1904.

## II. Jüngeren (Jakob'schen) Stamm.

VIIb. † Jacob Eggers, \* . . . , † . . . 1618, Oberalter im Kirchspiel St. Katharinen zu Hamburg; verm. . . . mit . . .

Kinder:

1. † Tönnies, s. VIIIb.
2. † Christina, \* . . . , † . . . ; verm. . . . mit † Johann Meier, \* . . . , † . . . 1613, Diakonus an St. Katharinen zu Hamburg.

VIIIb. † Tönnies Eggers, \* . . . , † . . . , Bürger zu Hamburg; verm. . . . mit † . . . Putensen, \* . . . , † . . .

Kinder, zu Hamburg geboren, zu St. Katharinen getauft:

1. † Jacob, s. IX d.
2. † Esther, get. 21. 8. 1631, † . . .
3. † Antonius, get. 6. 1. 1633, † . . .
4. † Hans, get. 9. 2. 1634, † . . .
5. † Margarethe, get. 27. 9. 1636, † . . .

IX d. † Jacob Eggers,<sup>52)</sup> get. Hamburg (St. Kath.) 3. 9. 1628, † . . . , Wandschneider<sup>53)</sup> und seit . . . 11. 1654 Bürger zu Hamburg; verm. . . . mit † . . .

<sup>52)</sup> Ein Zeitgenosse von Jacob, Bove Eggers, Vogt zu Anjum, hat auf seinem Grabstein Wappen A. 1662. Siehe Dirken, Bauernwappen der deutschen Nordsee-Marschen. I. Buch, Land Wursten.

<sup>53)</sup> = Gewandschneider, die Tuchhändler. Großkaufmann. Siehe auch Pfingstblätter der Hanjischen Gesch. Vereins Blatt III. 1907.

Kinder, zu Hamburg geboren, zu St. Katharinen getauft:

1. † Margarethe, get. 30. 9. 1666, † . . .
2. † Anthoni, get. 22. 3. 1670, † . . .
3. † Anna, get. 20. 4. 1671, † . . .
4. † Klabe, get. 10. 9. 1672, † . . .
5. † Esther, get. 24. 6. 1675, † . . .
6. † Jacob, s. X f.

X f. † Jacob Eggers, get. Hamburg (St. Kath.) 23. 7. 1676, † . . . 1704, Bürger zu Dorpat in Livland; verm. . . . mit † Sophie Margarethe Krüger, \* . . . 1690, † . . . 1741, Tochter des † Cajus Krüger, Altermann zu Dorpat, aus Holstein stammend; sie 2. verm. mit † Knut Gustav Gabrielson Baron Sparre, \* . . . 1684, † . . . 1733, kgl. Schwed. Leibgarde-Kapitän.

Sohn<sup>54)</sup>:

1. † Jacob Freiherr v. Eggers,<sup>55)</sup> \* Dorpat . . 1704, † Danzig 12. 1. 1773, kgl. Poln. Kurf. Sächs., kgl. Schwedischer Generalmajor, Kommandant der Stadt Danzig, Großkreuz des kgl. Schwed. Schwertordens, Mitglied der schwedischen Akademie der Wissenschaften zu Stockholm, Schwed. Adel . . 21. 11. 1751, schwed. Freiherr 27. 5. 1772.

<sup>54)</sup> andere Nachkommen leben anscheinend noch zu St. Petersburg.

<sup>55)</sup> Sein W. siehe Vierteljahrschrift des Herold Jahrg. IX., S. 200 ff.

