

Genealogie
der
europäischen Regentenfamilien
in
alphabetischer Ordnung.

a

1. Anhalt: Bernburg.

(Dynastie Askanien. Evangel. Religion.)

Herzog Alexius (Friedrich Christian), geb. 12. Juni 1767, folgt seinem Vater Fürst Friedrich Albert 9. April 1796, Herzog seit 1806, verm. 29. Nov. 1794 mit Maria Friederike, Prinzessin von Hessen-Kassel, geb. 14. Sept. 1768 (gestorben im Aug. 1817).

Kinder: 1. Luise (Wilhelmine), geb. 30. Okt. 1799, verm. mit Prinz Friedrich von Preußen, f. Preußen.

2. Karl (Alexander), geb. 2. März 1805, Erbprinz. Vaters Schwester: Friederike Auguste Sophie, geb. 28. März 1744, verm. Fürstin zu Zerbst, wohnt zu Roswigk.

Nebenlinie Anhalt-Bernburg-Hoym-Schaumburg: Wittwe des Fürsten Viktor Karl Friedrich: Amalie, Prinzessin von Nassau-Weilburg, geb. 6. Aug. 1776.

Kinder: 1. Hermine, geb. 2. Dez. 1797, Gemahlin des Erzherzogs Palatin, †. 14. Sept. 1817. (Österreich wegen der Kinder.)

2. Emma, geb. 20. Mai 1802, Fürstin v. Waldeck.

3. Ida, geb. 10. März 1804.

Statistik. a. Größe: 15,78 QM. b. Einwohner: 38400. c. Einkünfte: 450000 fl. d. Landmacht: zum Bundeskontingent 370 Mann.

2. Anhalt: Dessau.

(Dynastie Askanien. Reform. Religion.)

Herzog Leopold (Friedrich), geb. 1. Oktober 1794, folgt seinem Großvater Leopold Friedrich Franz 9. Aug. 1817, verm. 18. April 1818 mit Friederike Prinzessin Ludwigs von Preußen, geb. 30. Sept. 1796.

- Kinder: Eine Prinzessin, geb. 24. Juni 1824.
 Geschwister: 1. Auguste (Amalie), geb. 18. Aug. 1798, verm. mit dem Fürsten von Schwarzburg-Rudolstadt (deren Kinder s. Schwarzburg-Rudolstadt).
 2. Georg (Bernhard), geb. 21. Feb. 1796, österreichischer Obristlieutenant.
 3. Luise (Friederike), geb. 1. März 1798, verm. mit Prinz Gustav von Hessen-Homburg (s. dieses Haus wegen deren Kinder).
 4. Friedrich (August), geb. 23. Sept. 1799.
 5. Wilhelm (Woldemar), geb. 29. Mai 1807.
 Mutter: Christiane Amalie, geb. 29. Juli 1774, Prinzessin von Hessen-Homburg, Wittve des Erbprinzen Friedrich seit 27. Mai 1814.
 Statistik. a. Größe: 16,29 M. b. Einwohner: 56200. c. Einkünfte: 710000 fl. d. Landmacht: 529 Mann zum Bundeskontingent.

3. Anhalt-Köthen.

(Dynastie: Askaniern. Reform. Religion.)

- Herzog Ferdinand (Friedrich), geb. 25. Juni 1769, folgt seinem Vater Friedrich Erdmann in Pless 12. Dez. 1797; seinem Vetter Ludwig in Köthen 16. Dez. 1818, verm. 20. Aug. 1803 mit Marie Dorothee Henriette Luise, Prinzessin von Holstein-Beck, geb. 28. Sept. 1783, † 4. Juni 1803; zum zweitenmale verm. 20. Mai 1816 mit Julie, Gräfin von Brandenburg, Tochter Friedrich Wilhelm II. von Preußen und der Gräfin von Dönhof, geb. 4. Juni 1798.
 Geschwister: 1. Anna Emilie, geb. 20. Mai 1770, verm. mit dem Grafen von Hochberg und Fürstenstein.
 2. Heinrich, geb. 30. Juli 1778, Fürst von Pless in Schlessien, verm. 18. Mai 1819 mit Auguste (Friederike Esperance), Prinzessin von Neuchâtel, geb. 4. Aug. 1794.
 3. Ludwig, geb. 10. August 1783.

— v —

Statistik. a. Größe: 15,06 QM. b. Einwohner: 33500. c. Einkünfte: 320000 fl. d. Landmacht: 324 Mann zum Bundeskontingent.

4. Baden.

(Dynastie: Sähringen. Luther. Religion.)

Großherzog Ludwig (Wilhelm August), geb. 9. Febr. 1763, folgt seinem Neffen Karl Ludwig Friedrich 8. Dez. 1818.

Geschwister: 1. Karl Ludwig, geb. 14. Febr. 1751, Erbprinz, † 15. Dez. 1801, verm. 15. Juli 1774 mit Amalie (Friederike), Prinzessin von Hessen-Darmstadt, geb. 20. Juni 1754.

Kinder: a. Amalie (Katharine Christine Luise), geb. 13. Juli 1776, Zwilling, † 26. Okt. 1823 zu Bruchsal.

b. Karoline (Friederike Wilhelmine), geb. 13. Juli 1776 als Zwilling, Königin von Baiern (f. Baiern).

c. Luise Marie Auguste, jetzt Elisabeth Alex-
ie wna, Kaiserin von Rußland.

d. Friederike (Dorothee Wilhelmine), geb. 12. März 1781, verm. 31. Okt. 1797 mit Gustav Adolph IV., König von Schweden, geschieden im Februar 1812.

e. Karl (Ludwig Friedrich), geb. 8. Juni 1786, Großherzog 10. Juni 1811, † 8. Dez. 1818, verm. 8. Apr. 1806 mit Stephanie (Luise Adrienne Napoleone), Adoptivtochter Napoleons. Kinder: 1) Luise (Amalie Stephanie), geb. 5. Juni 1811. 2) Josephine (Friederike Luise), geb. 21. Okt. 1813. 3. Marie (Amalie Elisabeth Karoline), geb. 11. Okt. 1817.

f. Wilhelmine (Luise), geb. 10. Sept. 1788, Erb-
großherzogin von Hessen-Darmstadt (f. dieses
Haus).

2. Friedrich, geb. 29. Aug. 1757, † 28. Mai 1817, verm. 10. Dezbr. 1791 mit Christiane Luise,

Prinzessin von Nassau-Usingen, geb. 16. Aug. 1776, wohnt zu Baden.

- Halbgeschwister: 1. Leopold (Karl Friedrich), geb. 29. August 1790, verm. 25. Juli 1819 mit Sophie Wilhelmine, Tochter Gustav Adolph IV. von Schweden, geb. 21. Mai 1801; Tochter: Alexandrine (Luise Amalie Friederike Elisabeth Sophie), geb. 6. Dez. 1820.
2. Wilhelm (Ludwig August), geb. 8. April 1792.
3. Amalie (Christine Karoline), geb. 26. Jan. 1795, verm. mit dem Fürsten von Fürstenberg.
4. Maximilian (Friedrich Johann Ernst), geb. 9. Dec. 1796.

Statistik. a. Größe: 279,90 QM. b. Einwohner: 1,040700. c. Einkünfte: 9,185288 fl. d. Landmacht: 10979 Mann, zum deutschen Bunde 10000.

5. Baiern.

(Dynastie Wittelsbach. Kathol. Religion)

König Maximilian Joseph, geb. 27. Mai 1756, folgt seinem Bruder Herzog Karl II. in Zweibrücken 1. Apr. 1795, und dem Kurfürsten Karl Theodor 16. Febr. 1799 in Baiern, König 16. Dez. 1805, verm. 30. Sept. 1785 mit Wilhelmine Auguste, Prinzessin von Hessen-Darmstadt, geb. 14. April 1765, †. 28. März 1796; zum zweitenmal verm. 9. März 1797 mit Karoline (Friederike Wilhelmine), Prinzessin von Baden, geb. 13. Juli 1776.

Kinder erster Ehe: 1. Ludwig (Karl August), Kronprinz, geb. 25. Aug. 1786, residirt zu Würzburg, verm. 12. Okt. 1810 mit Theresie (Charlotte Luise), Prinzessin von Sachsen-Eilbурghausen, geb. 8. Juli 1792. Kinder:

- a. Maximilian (Joseph), geb. 23. Nov. 1811.
- b. Mathilde (Karoline Friederike Wilhelmine Charlotte), geb. 30. August 1813.
- c. Otto (Friedrich Ludwig), geb. 1. Juni 1815.
- d. Ludwig (Joseph Wilhelm Karl Euitbold), geb. 14. März 1821.

- e. Adelgunde, geb. 19. März 1823.
2. Auguste (Amalie), geb. 21. Juni 1788, verm. mit dem 1824 verstorbenen Herzog von Leuchtenberg und Fürsten von Eichstädt.
3. Charlotte (Auguste), geb. 8. Febr. 1792, verm. 29. Okt. 1816 mit dem Kaiser von Oesterreich (s. dieses Haus).
4. Karl (Theodor Maximilian August), geb. 7. Aug. 1795.

Kinder zweiter Ehe: 1. Elisabeth (Ludovike), Zwilling, geb. 12. Nov. 1801, Gemahlin des Kronprinzen Friedrich Wilhelm von Preußen seit 29. Nov. 1824.

2. Amalie (Auguste), Zwilling, geb. 12. Nov. 1801, verm. 16. Nov. 1822 mit dem Prinzen Johann von Sachsen.
3. Friederike (Sophie Dorothee) und
4. Marie (Anna Leopoldine), Zwillinge, geb. 27. Jan. 1805.
5. Ludovike (Wilhelmine), geb. 30. Aug. 1808.

Geschwister: 1. Karl II. (August Christian), Herzog von Zweibrücken, geb. 29. Okt. 1746, † 1. Apr. 1795, verm. 12. Febr. 1774 mit Marie Amalie, Prinzessin von Sachsen, geb. 26. Sept. 1757, wohnt zu Neuburg.

2. Marie Amalie Auguste, geb. 10. Mai 1752, Gemahlin des Königs von Sachsen seit 11. Nov. 1752 (s. Sachsen).

3. Marie Anne, geb. 18. Juli 1753, verm. mit Herzog Wilhelm von Baiern (s. unten).

Herzogliche Nebenlinie Baiern: Herzog Wilhelm, geb. 10. Novbr. 1752, residirt zu Bamberg und Banz, verm. 30. Jan. 1780 mit Marie Anne, Schwester des Königs. Kinder:

1. Elisabeth (Marie Anne), geb. 6. Mai 1784, verwitwete Fürstin von Wagram; deren Kinder:
 - a. Alexander, Prinz von Wagram, geb. 11. Sept. 1810.
 - b. Marie Anne, geb. 20. Aug. 1812.
 - c. Eine Prinzessin, geb. 19. Febr. 1816.

2. Pius August, geb. 1. August 1786, wohnt zu
Driesdorf, Wittwer 3. April 1823 von Amalie,
Prinzessin von Krenberg. Sohn:

Max Joseph, geb. 4. Dez. 1803.

Schwester des Herzogs Wilhelm: Luise Christine,
geb. 17. Aug. 1748, verw. Fürstin von Neuf-Gera.
Linie Pfalz-Neuburg: Leopoldine (Marie),
Erzherzogin von Oesterreich-Modena, geb. 10. Dec.
1756, Wittwe des Kurfürsten Karl Theodor seit 16.
Febr. 1799.

Statistik. a. Größe: 1499⁹⁹ QM. b. Ein-
wohner: 3,630800. c. Einkünfte: 34,638445 fl.
d. Landmacht: 50524 Mann, zum deutschen Bunde
35800.

Brandenburg, s. Preußen.

6. Braunschweig.

(Dynastie der Welfen. Luther. Religion).

Herzog Karl (Friedrich August Wilhelm), geb. 30.
Okt. 1804, folgt seinem Vater Friedrich Wilhelm
1815, bis zum 30. Okt. 1823 unter Vormundschaft
Georg IV. von England.

Bruder: Wilhelm (August Max Friedrich Ludwig),
geb. 23. April 1806.

Großvaters Schwester: Elisabeth (Christine Ulrike),
geb. 8. Novbr. 1746, geschieden von Friedrich Wil-
helm II., lebt in Stettin.

Wittve des Herzogs Friedrich von Braunschweig-Be-
vern: Karoline, Prinzessin von Nassau-Saar-
brücken, geb. 3. Dec. 1751, Wittve 27. April 1809,
wohnt zu Glücksburg.

Statistik. a. Größe: 70³⁷ QM. b. Einwoh-
ner: 230400. c. Einkünfte: 2,000000 fl. d.
Landmacht: 2432 Mann; zum deutschen Bunde
2096.

7. Dänemark.

(Dynastie Oldenburg. Luther. Religion.)

König Friedrich VI., geb. 28. Jan. 1768, zum Mitregenten seines Vaters Christian VII. erklärt 14. April 1784, folgt demselben 13. März 1808, verm.

31. Juli 1790 mit Sophie (Marie Friederike), Prinzessin von Hessen-Kassel, geb. 28. Okt. 1767.

Kinder: 1. Karoline, Kronprinzessin, geb. 28. Okt. 1793.

2. Wilhelmine (Marie), geb. 17. Jan. 1808.

Schwester: Luise (Auguste), geb. 7. Juli 1771, verwitwete Herzogin von Augustenburg.

Vaters Schwester: Luise, geb. 30. Jan. 1750, verm. 30. August 1766 mit dem Landgraf Karl von Hessen-Kassel (die Kinder s. bei Kurhessen).

Vaters Bruders Kinder: 1. Christian (Friedrich), geb. 18. Dezbr. 1786, König von Norwegen 19. Mai 1814, legt diese Würde nieder 15. Aug. 1814, verm. 21. Juni 1806 mit Charlotte (Friederike), Prinzessin von Mecklenburg-Schwerin, geb. 4. Dezbr. 1784, geschieden 1812; wieder verm. 22. Mai 1815 mit Karoline (Amalie), Prinzessin von Augustenburg, geb. 28. Juni 1796. Sohn letzterer Ehe:

Friedrich (Karl Christian), geb. 6. Okt. 1818.

2. Juliane (Sophie), geb. 18. Febr. 1788, verm. mit dem Landgrafen von Hessen-Philippsthal-Barchfeld.

3. Luise (Charlotte), geb. 30. Okt. 1789, verm. 10. Nov. 1810 mit Prinz Wilhelm von Hessen-Kassel. (s. die Kinder bei Kurhessen.)

4. Friedrich (Ferdinand), geb. 22. Nov. 1792, dänischer General-Lieutenant.

Nebenlinien:

1. Holstein-Sonderburg-Augustenburg. Herzog Christian (Karl Friedrich August), geb. 19. Juli 1798, folgt seinem Vater 14. Juni 1814, verm. 18. Sept. 1820 mit Luise, Gräfin Dannefeld, geb. 22. Sept. 1796.

2. Holstein-Sonderburg-Beck. Herzog Wilhelm (Friedrich Paul Leopold), geb. 5. Juni 1783, folgt 25. März 1816, verm. 26. Jan. 1810 mit Luise (Karoline), Prinzessin Karls von Hessen-Kassel, geb. 28. Sept. 1789.

Kinder: 1) Luise (Marie Friederike), geb. 23. Okt. 1810.

2) Friederike (Karol. Julie), geb. 9. Okt. 1811.

3) Karl, geb. 30. Sept. 1812.

4) Friedrich, geb. 23. Okt. 1814.

5) Wilhelm, geb. 19. April 1816.

6) Christian, geb. 8. April 1818.

7) Luise, geb. 13. Nov. 1820.

Statistik: a. Größe: in Europa 1955₅₀ QM., außer Europa 233₄₅ QM. b. Einwohner, in Europa 1,907300, außer Europa 81700. c. Einkünfte: 10,200000 fl. d. Landmacht: 33,819 Mann, zum deutschen Bunde 3900 M. e. Seemacht: 110 Segel mit 518 Kanonen.

England, s. Großbritannien.

8. Frankreich.

(Dynastie Bourbon. Kathol. Religion.)

König Ludwig XVIII. (Stanislaus Kaver), geb. 17. Nov. 1755, König seit 8. Jun. 1795, bestieg den Thron 1814, verm. mit Marie Josephine Luise, Prinzessin von Savonien, † 13. Nov. 1810.

Bruder: Karl Philipp, Monsieur, geb. 9. Okt. 1757, verm. mit Marie Theres, Prinzessin von Savonien, † 2. Juni 1805. Kinder:

1. Ludwig Anton, Herzog von Angouleme, geb. 6. Aug. 1775, verm. 10. Jun. 1799 mit der Nichte des Königs, Marie Theres (Charlotte), geb. 19. Dez. 1778, Tochter Ludwig XVI.

2. Karl Ferdinand, Herzog von Berry, geb. 24. Jan. 1778, ermordet 14. Febr. 1820, verm. 22. Mai 1816 mit Karoline (Ferdinandine Luise), Prinz. von Sicilien, geb. 5. Nov. 1798. Kinder:

- a. Marie Luise (Therese), Mademoiselle d'Artois, geb. 21. Sept. 1819.
- b. Heinrich (Karl Ferdinand Marie Dieudonné) von Artois, Herzog von Bourdeaux, gebor. 29. Sept. 1820.

Nebenlinien:

1. Orleans. Herzog Ludwig Philipp, geb. 6 Oktbr. 1773, verm. 15. Nov. 1809 mit Mari Amalie, Prinzessin von Sicilien, geb. 26. April 1782. Kinder:
 - a. Ferdinand, Herzog von Chartres, geb. 3. Sept. 1810.
 - b. Luise Marie, Mad. d'Orleans, gb. 3. Apr. 1812.
 - c. Marie Christine, Mad. de Valois, geb. 12. April 1813.
 - d. Ludwig, Herz. v. Nemours, geb. 25. Okt. 1814.
 - e. Marie Klementine, Mad. de Beaujolois, geb. 3. Juni 1817.
 - f. Franz, Prinz v. Joinville, geb. 14. Aug. 1818.
 - g. Karl, Herzog v. Penthièvre, geb. 1. Jan. 1820.
 - h. Heinrich, Herz. v. Amale, geb. 16. Jan. 1822.
2. Conde. Prinz Ludwig (Heinrich Joseph), Herzog von Bourbon, geb. 13. April 1756.
Dessen Schwester: Luise Adelheid, geb. 5. Okt. 1757.

Statistik. a. Größe: Königreich Frankreich: 10086₇₃ QM. Außer Europa: 657₇₀ QM. b. Einwohner in Frankreich: 30,748700; außer Europa: 468500. c. Einkünfte: 342,865184 fl. d. Landmacht: Stehendes Heer 160052 M.; Nationalmiliz: 650000 M. e. Seemacht: 109 Segel mit 4560 Kanonen.

9. Großbritannien und Irland nebst Hannover.

(Dynastie Braunschweig. Protestantisch-anglikanische Kirche.)

König Georg IV. (Friedrich August), geb. 12. Aug. 1762, Regent 6. Februar 1811, folgt seinem Vater

- Georg III. 29. Jan. 1820, verm. 8. April 1795 mit Karoline (Amalie Elisabeth), Prinz. von Braunschweig, † 7. Aug. 1821.
- Geschwister: 1. Friedrich, Herzog von York und Albanien, geb. 16. Aug. 1763, verm. mit Friederike, Prinzessin von Preußen, † 6. Aug. 1820.
2. Wilhelm Heinrich, Herzog von Clarence und St. Andrews, Graf von Münster, geb. 21. Aug. 1765, verm. 11. Juni 1818 mit Adelheit, Prinzessin von Sachsen-Meiningen, geb. 13. Aug. 1793.
3. Charlotte Auguste, geb. 29. Septbr. 1766, verm. mit König Friedrich I., † 30. Okt. 1816.
4. Eduard August, Herzog von Kent, geb. 2. Nov. 1767, † 23. Jan. 1820, war verm. mit Marie Luise Viktorie, Prinzessin von Sachsen-Koburg, geb. 17. Aug. 1786. Tochter:
Alexandrine Viktorie, geb. 24. Aug. 1819.
5. Auguste (Sophie), geb. 8. Nov. 1763.
6. Elisabeth, geb. 22. Mai 1770, vermählt mit dem Landgrafen von Hessen-Homburg.
7. Ernst August, Herzog von Cumberland und Siviotlande, geb. 5. Juni 1771, verm. 29. Mai 1815 mit Friederike (Karoline Sophie Alexandrine), Prinzessin von Strelitz, verw. Fürstin Solms, geb. 2. März 1778. Sohn:
Georg (Friedrich Alexander Karl Ernst August), geb. 27. Mai 1819.
8. August Friedrich, Herzog von Suffer, Graf von Inverness, geb. 27. Jan. 1773, verm. 3. April 1793 mit der 1768 geb. Lady Auguste Murray, welche Ehe 1801 für nichtig erklärt wurde. Kinder:
a. Georg August, geb. 13. Jan. 1794.
b. Mathilde Charlotte, geb. 11. Aug. 1801.
9. Adolph Friedrich, Herzog von Cambridge, Gouverneur von Hannover, geb. 24. Febr. 1774, verm. 7. Mai 1818 mit Auguste (Wilhelmine Luise), Prinzessin Friedrichs von Hessen-Kassel, geb. 25. Juli 1797. Kinder:
a. Georg (Friedrich Wilhelm Karl), geb. 26. März 1819.

- b. Auguste (Karoline Charlotte), geb. 20. Juli 1822.
10. Maria, geb. 25. April 1776, verm. 22. Juli 1816 mit dem Herzog von Gloucester, Vetter des Königs.
11. Sophie, geb. 5. Nov. 1777.
- Vaters Bruders Kinder: 1) Sophie Mathilde, geb. 23. Mai 1773.
2. Wilhelm Friedrich, Herzog von Gloucester und Edinburg, Graf von Connaught, geb. 15. Jan. 1776, verm. 22. Juli 1816.
- Statistik. Größe in Europa, ohne Hannover: 5554₁₀₅ QM.; außer Europa: 176924₆₅ QM.; Hannover: 695₀₇ QM. b. Einwohner in Europa, ohne Hannover: 21,396000; außer Europa: 114,917200; in Hannover: 1,463700. c. Einkünfte: 544,146500 Gulden. Von Hannover außerdem 11,700000 Gulden. d. Landmacht: Im Frieden 68812 M. Von Hannover außerdem 12940 Mann, und eine Landwehr von 18000 M.; zum deutschen Bunde 13054 M. e. Seemacht: 609 Segel mit 21095 Kanonen; im Kriege 1813: 1046 Segel mit 26900 Kanonen und 145000 Matrosen.

Hannover, s. Großbritannien.

10. Hessen: Kassel.

(Dynastie Brabant. Reform. Religion.)

- Kurfürst Wilhelm II., geb. 28. Juli 1777, folgt seinem Vater Wilhelm I. 27. Febr. 1821, verm. 13. Februar 1797 mit Auguste (Friederike Christine), Prinzessin von Preußen, geb. 1. Mai 1780.
- Kinder: 1. Karoline (Friederike Wilhelmine), geb. 29. Juli 1799.
2. Friedrich (Wilhelm), Kurprinz, geb. 20. Aug. 1802.
3. Marie (Friederike Wilhelmine Christiane), geb. 6. Sept. 1804.

Schwester: 1. Marie Friederike, gebor. 14. Sept. 1768, geschiedene Herzogin von Anhalt-Bernburg (s. dieses Haus wegen deren Kinder).

2. Karoline (Amalie), geb. 11. Juli 1771, verw. Herzogin von Sachsen-Gotha (s. dieses Haus).

Vaters Brüder: 1. Karl, Landgraf, dänischer Feldmarschall und Statthalter von Schleswig und Holstein, geb. 19. Dec. 1744, verm. mit Luise, Prinzessin von Dänemark, geb. 30. Jan. 1750.

Kinder: a. Sophie, Königin von Dänemark (s. Dänemark).

b. Friedrich, dän. General, geb. 24. Mai 1771.

c. Julie, geb. 13. Jan. 1773, Aebtissin von Tzehoe.

d. Luise, Herzogin von Holstein-Beck (s. unter Dänemark: Holstein-Beck).

2. Friedrich, Landgraf, geb. 11. Sept. 1747, dänischer General, lebt zu Rumpenheim, verm. 2. Dez. 1786 mit Karoline (Polyxene), Prinzessin von Nassau-Usingen, geb. 4. April 1762, † 17. Aug. 1823.

Kinder: a. Wilhelm, dän. Generalmajor, geb. 24. Dez. 1787, verm. 10. Nov. 1810 mit Luise (Charlotte), Prinzessin Friedrichs von Dänemark, geb. 30. Okt. 1789. Kinder:

α) Karoline, geb. 15. Aug. 1811.

β) Marie, geb. 9. Mai 1814.

γ) Luise, geb. 7. Sept. 1817.

δ) Friedrich, geb. 26. Nov. 1820.

b. Friedrich (Wilhelm), preuß. Generalmajor, 24. April 1790.

c. Georg (Karl), preuß. Oberst, geb. 14. Jan. 1793.

d. Karoline, geb. 9. April 1794.

e. Marie, geb. 21. Jan. 1796, Großherzogin von Mecklenburg-Strelitz (s. dieses Haus).

f. Luise, geb. 25. Juli 1797, Herzogin von Cambridge (s. Großbritannien).

Nebenlinien:

1. Hessen-Philippsthal. Landgraf Ernst Konstantin, geb. 8. August 1771, verm. mit Christiane Luise, Prinzessin von Schwarzburg-Ru-

holstadt, geb. 2. Nov. 1775, † 25. Dezemb. 1818; verm. zum zweitenmale mit Karoline, Tochter des verst. Bruders, des Landgrafen Karl, geb. 11. Febr. 1793.

Kinder erster Ehe:

- 1) Ferdinand, geb. 15. Okt. 1799.
- 2) Karl, geb. 22. Mai 1803.
- 3) Franz August, geb. 26. Jan. 1805.

Kinder zweiter Ehe:

- 1) Viktorie, geb. 28. Dez. 1819.
 - 2) Ernst (Wilhelm), geb. 13. Juli 1821.
2. Hessen-Philippsthal-Barchfeld. Landgraf Karl, geb. 27. Jun. 1784, verm. 19. Jul. 1812 mit Auguste, Prinzessin von Hohenzollern-Dehringen, geb. 16. Nov. 1793, † 8. Juni 1821.

Tochter:

Bertha (Wilhelmine Karoline Luise Marie), geb. 26. Okt. 1818.

Brüder:

- a. Wilhelm, geb. 10. Aug. 1786, dän. Generalmajor, verm. 22. Aug. 1812 mit Julie (Sophie), Prinzessin Friedrichs von Dänemark, geb. 18. Febr. 1788.
- b. Ernst, geb. 23. Jan. 1789, russ. Generalmajor.
3. Hessen-Rothenburg. Landgraf Viktor (Amadeus), geb. 2. Sept. 1779, folgt seinem Vater 23. März 1812, verm. 10. März 1812 mit Elisabeth, Prinzessin zu Hohenlohe-Langenburg, geb. 21. Nov. 1790.

Statistik. a. Größe: 208,90 QM. b. Einwohner: 585100. c. Einkünfte: 4,500000 fl. d. Landmacht: 9359 Mann, zum deutschen Bunde 5679 M.

11. Hessen-Darmstadt.

(Dynastie Brabant. Luther. Religion.)

Großherzog Ludwig I., geb. 14. Juni 1753, folgt seinem Vater, Landgraf Ludwig IX., 6. April 1790,

- nimmt den großherzoglichen Titel an 13. Aug. 1806, verm. 19. Februar 1777 mit Luise (Karoline Henriette), Tochter des Landgrafen Georg Wilhelm, geb. 15. Febr. 1761.
- Kinder:** 1. Ludwig, Erbgroßherzog, geb. 26. Dez. 1777, verm. 19. Jun. 1804 mit Wilhelmine (Luise), Prinzessin von Baden, geb. 10. Sept. 1788. **Kinder:**
- Ludwig, geb. 9. Juni 1806.
 - Karl (Wilhelm Ludwig), geb. 23. April 1809.
 - Elisabeth (Amalie Luise Karoline Friederike Wilhelmine), geb. 20. Mai 1821.
 - Alexander (Ludwig Christ. Georg Emil Friedrich), geb. 15. Juli 1823.
2. Georg (Ludwig Karl Friedrich Ernst), geb. 31. August 1780, verm. 29. Jan. 1804 mit Karoline Ottilie, Fürstin von Nidda, geb. von Törek v. Szendrö, geb. 23. April 1786. **Tochter:** Luise (Charlotte Georgine Wilhelmine), Fürstin von Nidda, geb. 11. Nov. 1804.
3. Friedrich, geb. 14. Mai 1788.
4. Emil, geb. 3. Sept. 1790.
- Geschwister:** 1. Amalie Friederike, geb. 20. Juni 1754, verw. Markgräfin v. Baden (f. Baden).
- Luise, geb. 30. Jan. 1757, verm. mit dem Großherzog von Sachsen-Weimar (f. dieses Haus).
 - Christian Ludwig, geb. 25. Nov. 1763, Landgraf von Hessen.
- Vaters Bruders Kinder:** 1. Georg (Karl), geb. 14. Juni 1754.
- Luise (Karoline Henriette), geb. 15. Febr. 1761, Gemahlin des Großherzogs.
- Statistik.** a. Größe: 176,60 DM. b. Einwohner: 673600. c. Einkünfte: 4,997092 fl. d. Landmacht: 8421 M., zum deutschen Bunde 6195 Mann.

12. Hessen-Homburg.

(Dynastie Brabant. Reform. Religion.)

Landgraf Friedrich (Joseph Ludwig), geb. 30. Juli 1769, folgt seinem Vater Friedrich Ludwig 20. Jan.

1820, verm. 7. April 1818 mit Elisabeth, Schwester des Königs von Großbritannien, geb. 22. Mai 1770.

Geschwister: 1. Ludwig (Wilhelm), geb. 19. Aug. 1770, verm. 30. Juli 1804 mit Auguste, Prinzessin von Nassau-Usingen, geb. 30. Dezbr. 1778, jetzt geschieden.

2. Karoline, geb. 26. August 1771, Wittwe vom Fürst Ludwig Friedrich von Schwarzburg-Rudolstadt seit 23. April 1807 (s. Schwarzburg-Rudolstadt).

3. Luise, geb. 26. Okt. 1772, Gemahlin des Fürsten Karl Günther von Schwarzburg-Rudolstadt (s. diesen).

4. Amalie, geb. 29. Juli 1774, Wittwe des Erbprinzen von Anhalt-Deffau seit 27. Mai 1814 (s. Anhalt-Deffau).

5. Auguste, geb. 23. Nov. 1776, Wittwe des Erbgroßherzogs von Mecklenburg-Schwerin seit 29. Nov. 1819.

6. Philipp, geb. 11. Mai 1779, österr. Feldmarschall-Lieutenant.

7. Gustav, geb. 17. Febr. 1781, österr. Generalmajor, verm. 12. Febr. 1818 mit Luise Friederike, Prinzessin von Anhalt-Deffau, geb. 1. März 1798. Tochter:

Karoline (Amalie Elisabeth), geb. 19. März 1819.

8. Ferdinand, geb. 26. April 1783, österr. Generalmajor.

9. Amalie (Marie Anne), geb. 14. Okt. 1784, Gemahlin des Prinzen Wilhelm, Bruder des Königs von Preußen (s. Preußen).

Statistik. a. Größe: 7 $\frac{1}{34}$ QM. b. Einwohner: 20400. c. Einkünfte: 180000 fl. d. Landmacht: 200 Mann zum deutschen Bunde.

13. Hohenzollern: Sickingen.

(Dynastie Zollern. Kathol. Rel.)

- Fürst Friedrich (Hermann Otto), geb. 22. Juli 1776, folgt 2. Nov. 1810, verm. 26. April 1800 mit Pauline (Marie Luise), Prinzessin von Anhalt-Sagan, geb. 19. Febr. 1782.
- Sohn: Friedrich (Wilhelm Hermann Konstantin), Erbprinz, geb. 16. Febr. 1801.
- Halbgeschwister: 1. Luise, geb. 1. Nov. 1774, Gemahlin des Freiherrn von Treuburg.
2. Maximiliane, geb. 3. Nov. 1787, Gemahlin des Grafen von Lodron.
3. Josephine, geb. 14. Mai 1790, Gemahlin des Grafen Festetics von Tolna.
- Vaters Geschwister: 1. Franz, geb. 21. Mai 1757, österr. General der Kavallerie, verm. 22. Jan. 1787 mit Marie Theresie, Gräfin von Wildenstein, geb. 24. Juni 1763. Kinder:
a. Friedrich (Anton), geb. 3. Nov. 1790.
b. Friederike (Julie), geb. 27. März 1792.
c. Josephine (Friederike), geb. 7. Juli 1795.
2. Felicitas (Theresie), geb. 18. Dez. 1763, Gemahlin des Grafen von Hoen-Neuschateau.
- Großvaters Brüder: 1. Friedrich Anton, geb. 24. Febr. 1726, † 26. Febr. 1812, verm. 17. Mai 1774 mit Ernestine Josephe, Gräfin von Saxebeck, geb. 21. Juni 1753. Söhne:
a. Joseph (Wilhelm), geb. 20. März 1776, Fürstbischof von Ermeland.
b. Hermann, geb. 2. Juli 1777, verm. 29. Juli 1805 mit Karoline, Frein v. Weiher. Tochter: Karoline, geb. 29. Juli 1808.
c. Karl (Johann), geb. 16. März 1782, bayerischer Generallieutenant.
2. Mainrad (Karl), geb. 20. Juni 1730, Domherr zu Konstanz und Köln.
- Statistik. a. Größe: 5₁₂ QM. b. Einwohner: 14900. c. Einkünfte: 120000 fl. d. Landmacht: 145 Mann zum deutschen Bunde.

14. Hohenzollern: Siegmaringen.

(Dynastie Zollern. Kathol. Religion.)

Fürst Anton (Mloys Mainrad Franz), geb. 20. Juni 1762, folgt 26. Dez. 1785, verm. 12. Aug. 1782 mit Amalie (Zephyrine), Prinzessin von Salm-Kirzburg, geb. 6. März 1760.

Sohn: Karl Anton (Friedrich), Erbprinz, geb. 20. Febr. 1785, verm. 4. Febr. 1803 mit Antoinette Murat, Bruderstochter des vormaligen Königs von Neapel, geb. 5. Jan. 1793. Kinder:

1. Annunciate, geb. 7. Juni 1810.
2. Karl, geb. 7. Sept. 1811.
3. Amalie, geb. 30. April 1815.
4. Friederike, geb. 24. März 1820.

Schwester: Marie Krescentie (Anne Johanne Franziske), geb. 24. Juli 1766, Stiftsdame zu Buchau, Gemahlin des Grafen von Treuberg.

Statistik. a. Größe: 18,25 QM. b. Einwohner: 38000. c. Einkünfte: 300000 fl. d. Landmacht: 370 Mann zum deutschen Bunde.

Holstein, s. Dänemark.

Holstein: Gottorp, s. Rußland.

Holstein: Oldenburg, s. Oldenburg.

15. Kirchenstaat.

(Wahlreich. Oberhaupt der katholischen Kirche.)

Papst Leo XII., vorher Kardinal Annibale della Senga, geb. 2. Aug. 1760 zu Senga in der Provinz Spoleto, erwählt 23. Sept. 1823.

Statistik. a. Größe: 811,30 QM. b. Einwohner: 2,425,400. c. Einkünfte: 10,000,000 Gulden. d. Landmacht: 9100 Mann. e. Seemacht: 6 kleine Kriegsfahrzeuge.

Kurbessen, s. Hessen: Kassel.

16. Liechtenstein.

(Dynastie: Gundaccar. Kathol. Religion.)

- Fürst Johann (Joseph), geb. 26. Juni 1760, folgt seinem Bruder Aloys Joseph 24. März 1805, verm. 12. April 1792 mit Josephine Sophie, Landgräfin von Fürstenberg-Weitra, geb. 20. Juni 1776.
- Kinder:
1. Joseph, geb. 26. Mai 1796, Erbprinz.
 2. Sophie, geb. 5. Sept. 1798, Gemahlin des Grafen Vinzenz Esterhazy.
 3. Josephine, geb. 11. Jan. 1800.
 4. Franz, geb. 25. Febr. 1802.
 5. Karl, geb. 14. Juni 1803.
 6. Henriette, geb. 1. April 1806.
 7. Friedrich, geb. 21. Sept. 1807.
 8. Eduard, geb. 22. Febr. 1809.
 9. August, geb. 22. April 1810.
 10. Ida Leopoldine, geb. 12. Sept. 1811.
 11. Rudolph, geb. 5. Okt. 1816.
- Geschwister:
1. Leopoldine, geb. 30. Jan. 1754, Wittwe des am 23. März 1812 gestorb. Landgrafen von Hessen-Rothenburg (s. diese Linie unter Hessen-Kassel).
 2. Aloys Joseph, geb. 14. Mai 1759, regierender Fürst, † 24. März 1805, verm. 16. Nov. 1788 mit Karoline, Gräfin von Mauderscheid-Blankenheim, geb. 13. Nov. 1768.
 3. Marie Josephine, geb. 13. April 1763, Gemahlin des Fürsten von Esterhazy.
- Nebenlinie des Karlsruher Majorats:
- Fürst Karl (Franz Anton), geb. 23. Okt. 1790, verm. 21. August 1819 mit Franziska, Gräfin von Weßna Freudenthal, geb. 8. Dez. 1799. Töchter:
- a. Marie Anne, geb. 25. Aug. 1820.
 - b. Therese (Mariane Josephine Karoline), geb. 23. Okt. 1822.
- Vaters Geschwister:
1. Josephine, geb. 6. Dez. 1765, Gemahlin des Grafen von Harrach.
 2. Joseph, geb. 21. Aug. 1767, österr. Generalmajor.

3. Moriz, geb. 21. Juli 1775, österr. Gen. Feldm. Lieut., verm. 13. April 1806 mit Leopoldine, Prinzessin von Esterhazy, geb. 31. Januar 1788. Töchter:

a. Marie, geb. 31. Dez. 1808.

b. Leonore, geb. 25. Dez. 1812.

c. Leopoldine, geb. 4. Nov. 1815.

4. Alois, geb. 1. April 1780, österr. Gen. Feldm. Lieut.

Statistik. a. Größe: 2,45 QM. b. Einwohner: 5800. c. Einkünfte: 17000 fl. d. Landmacht: 55 Mann zum deutschen Bunde. Die mittelbaren Besitzungen betragen 104 QM. mit 324000 G. und 1,183000 fl. Einkünfte. Das kaiserliche Majorat: 60000 Einw. und 300000 fl. Eink.

17. Lippe.

(Dynastie: Lippe. Reform. Religion.)

Fürst Leopold (Paul Alexander), geb. 6. Nov. 1796, folgt seinem Vater 4. April 1802 unter mütterlicher Vormundschaft, übernimmt 3. Juli 1820 die Regierung, verm. 23. April 1820 mit Emilie (Friederike Karoline), Prinzessin von Schwarzburg-Sondershausen, geb. 23. April 1800.

Kinder: 1. Leopold (Paul Friedrich Emil), geb. 1. Sept. 1821, Erbprinz.

2. Luise (Christine Auguste Charlotte), geb. 9. Okt. 1822.

Bruder: Friedrich (Albrecht August), geb. 8. Dez. 1797, hannöverscher Major.

Statistik. a. Größe: 20,60 QM. b. Einwohner: 71200. c. Einkünfte: 490000 Gulden. d. Landmacht: 690 M. zum deutschen Bunde.

Lippe-Schauenburg, f. Schauenburg.

18. Lucca.

(Dynastie: Anjou. Kathol. Religion.)

Herzogin Marie Luise, Infantin von Spanien, geb.

6. Juli 1782, verw. Königin von Sibirien 27. Mai 1803.

Kinder: 1. Karl (Ludwig), Erbprinz, geb. 23. Dez. 1799, verm. 15. Aug. 1820 mit Theresie (Marie Ferdinandine), Prinzessin von Sardinien, geb. 19. Sept. 1803. Kinder:

a. Luise (Franziska Anne Marie Theresie), geb. 29. Okt. 1821.

b. Ferdinand (Karl Maria Balthas. Joseph Victoria), geb. 14. Jan. 1823.

2. Luise (Marie Charlotte) geb. 1. Okt. 1802.

Geschwister: 1. Ferdinand VII., König von Spanien (s. Spanien).

2. Charlotte, Königin von Portugal (die übrigen Geschwister und Geschwisterkinder s. Portugal).

Vaters Schwestern, Prinzessinnen von Parma:

1. Antoinette (Marie Josephe), geb. 28. Nov. 1774.

2. Charlotte (Marie Ferdinandine), geb. 7. Febr. 1777.

Statistik. a. Größe: 19 $\frac{1}{2}$ QM. b. Einwohner: 143400. c. Einkünfte: 720000 Gulden. d. Landmacht: 800 Mann. e. Seemacht: 1 Golette und einige Kanonenböte.

Luxemburg, s. Niederlande.

19. Mecklenburg; Schwerin.

(Dynastie der Obotriten. Luther. Religion.)

Großherzog Franz (Friedrich), geb. 10. Sept. 1756, folgt seines Vaters Bruder Friedrich 24. April 1785, Großherzog seit dem 9. Juni 1815, verm. 1. Jun. 1775 mit Luise, Prinzessin von Sachsen-Gotha, geb. 9. März 1756, † 1. Jan. 1803.

Kinder: 1. Friedrich Ludwig, geb. 13. Juni 1778, † 29. Nov. 1819, verm. 23. Okt. 1799 mit Helena Paulowna, Großfürstin von Rußland, geb. 24. Dezbr. 1784, † 24. Sept. 1803; zum zweitenmal verm. 1. Juli 1810 mit Karoline Luise,

Prinzessin von Sachsen-Weimar, geb. 18. Juli 1786, † 20. Jan. 1816; zum drittenmal verm. 3. Mai 1818 mit Auguste (Friederike), Prinzessin von Hessen-Homburg, geb. 23. Nov. 1776.

Kinder erster Ehe:

a. Paul Friedrich, Erbgroßherzog, geb. 15. Sept. 1800, verm. 25. Mai 1822 mit Alexandrine, Prinzessin von Preußen, geb. 23. Febr. 1803; davon ein Sohn:

Friedrich Franz Alexander, gebor. 3. Juli 1823.

b. Marie (Luise Fried. Alex. Elisab. Charlotte Katharine), geb. 31. März 1803.

Kinder zweiter Ehe:

a. Albrecht, geb. 11. Febr. 1812.

b. Helena (Luise Elisabeth), geb. 24. Jan. 1814.

2. Gustav (Wilhelm), geb. 31. Jan. 1781.

3. Karl (August Christian), geb. 2. Juli 1782.

4. Charlotte (Friederike), geb. 4. Dez. 1784, verschiedene Prinzessin Christian Friedrichs von Dänemark.

Statistik. a. Größe: 223,81 QM. b. Einwohner: 400000. c. Einkünfte: 2,400000 Gulden. d. Landmacht: 3564 Mann, zum deutschen Bunde 3580 Mann.

20. Mecklenburg; Strelitz.

(Dynastie der Obotriten. Luther. Religion.)

Großherzog Georg (Friedrich Karl Joseph), geb. 22. Aug. 1779, folgt 6. Nov. 1816, verm. 12. Aug. 1817 mit Marie (Wilhelmine Fried.), Prinzessin Friedrichs von Hessen-Kassel, geb. 21. Jan. 1796.

Kinder: 1. Luise (Karoline Marie Fried. Theresie Charl. Wilhelmine Auguste), geb. 21. Mai 1818.

2. Friedrich Wilhelm (Karl Georg Ernst Adolph Gustav), Erbgroßherzog, geb. 17. Okt. 1819.

3. Karoline (Charlotte Mariane), geb. 10. Jan. 1821.

Geschwister: Theresie (Mathilde), geb. 5. April 1775, Gemahlin des Fürsten v. Thurn und Taxis.
2. Friederike (Karol. Sophie Alexandrine), geb. 2. März 1778, Gemahlin des Herzogs von Cumberland (s. Großbritannien).
3. Karl (Friedrich August), geb. 30. Novbr. 1785, preuß. Generalleutnant.
Statistik. a. Größe: 36,13 QM. b. Einwohner: 75500. c. Einkünfte: 500000 Gulden. d. Landmacht: 742 Mann, zum deutschen Bunde 717 Mann.

21. Modena.

(Dynastie: Eohtingen [Oesterreich]. Kathol. Rel.)

Herzog Franz IV., Erzherzog, geb. 6. Okt. 1779, gelangt zum Besitz seines väterl. Erbes 1814, verm. 20. Juni 1812 mit Beatrix (Marie Viktorie Josephine), Prinzessin von Sardinien, geb. 6. Dez. 1792.
Kinder: 1. Beatrix (Marie Theresie), geb. 14. Juli 1817.
2. Franz (Ferdinand Geminian), geb. 1. Juni 1819.
3. Ferdinand (Karl Viktor), geb. 21. Juli 1821.
Geschwister: 1. Theresie (Marie Josephe), geb. 1. Nov. 1773, Gemahlin Viktor Emanuels, vor-maligen Königs von Sardinien (s. Sardinien).
2. Leopoldine (Marie), geb. 10. Dez. 1776, Wittwe Karl Theodors, Kurfürsten von Baiern, seit 16. Febr. 1799.
3. Ferdinand (Karl Joseph), geb. 25. April 1781, österr. General der Kavallerie.
4. Maximilian (Jos. Joh. Ambr. Karl), geb. 14. Juli 1782, österr. Gen. Feldzeugmeister.
Mutter: Marie Beatrix, Tochter des Herzogs Herkules III. von Modena, geb. 7. Apr. 1750, Wittwe des Erzherzogs Ferdinand, Sohn Marie Theresiens und Franz I., † 24. Dez. 1806.
Statistik. a. Größe: 98,71 QM. b. Einwohner: 376400. c. Einkünfte: 1,500000 fl. d. Landmacht: 1860 Mann.

22. Nassau.

(Dynastie Oranien. Reform. Religion.)

Herzog Wilhelm (Georg August Heinrich Belgicus), geb. 14. Juni 1792, folgt seinem Vater 29. Januar 1816 in Weilburg, seinem Vetter Friedrich August 24. Nov. 1816 in Usingen, verm. 24. Juni 1818 mit Luise (Charlotte Friederike Amalie), Prinzessin von Sachsen-Gildburghausen, geb. 23. Jan. 1794.

Kinder: 1. Theresie (Wilhelmine Friederike Isabella), geb. 17. Aug. 1815.

2. Adolph (Wilhelm Karl August Friedrich), Erbprinz, geb. 21. Nov. 1820.

3. Marie (Wilhelmine Luise Henriette Friederike), geb. 5. April 1822.

Geschwister: 1. Henriette (Alexandrine Friederike Wilhelmine), geb. 30. Okt. 1797, Gemahlin des Erzherzogs Karl von Oesterreich (s. dieses Haus).

2. Friedrich (Wilhelm), geb. 15. Dez. 1799.

Mutter: Isabelle Luise Alexandrine Auguste, Burggräfin von Kirchberg, geb. 19. April 1772.

Vaters Geschwister: 1. Wilhelmine, geb. 28. Septbr. 1765, Gemahlin des Fürsten von Neuf-Greig.

2. Karoline, geb. 14. Jan. 1770, Gemahlin des Fürsten von Bied-Runkel.

3. Amalie, geb. 6. Aug. 1776, Wittwe des Fürsten von Anhalt-Bernburg-Schaumburg seit 1806 (s. Anhalt-Bernburg).

4. Henriette, geb. 22. April 1780, Gemahlin Herzog Ludwigs von Württemberg (s. Württemberg).

Statistik. a. Größe: 90,40 QM. b. Einwohner: 32000. c. Einkünfte: 1,810000 Gulden. d. Landmacht: 2300 Mann, zum deutschen Bunde 3028 Mann.

23. Neapel und Sicilien.

(Dynastie Anjou. Kathol. Religion.)

1. König Ferdinand IV. (Anton Pasqu. Joh. Nepom. Seraphin Januar Benedikt), Infant von Spanien,

b

- geb. 12. Jan. 1751, folgt 5. Oktbr. 1759, verm. 12. Mai 1768 mit Karoline (Marie Luise), Erzherzogin von Oesterreich, geb. 13. Aug. 1752, † 8. Sept. 1814.
- Kinder: 1) Franz (Januar Joseph), Kronprinz und Herzog von Calabrien, geb. 19. Aug. 1777, verm. 6. Okt. 1802 mit Isabelle (Marie), Infantin von Spanien, geb. 6. Juli 1789. Kinder:
- a. Karoline (Marie Ferdinande Therese Luise), geb. 5. Nov. 1798, verw. Herzogin von Berry, f. Frankreich.
 - b. Luise, geb. 24. Okt. 1804, verm. mit dem Infanten Franz de Paula, f. Spanien.
 - c. Christine, geb. 27. April 1806.
 - d. Ferdinand, geb. 12. Jan. 1810, Herzog von Noto.
 - e. Karl, geb. 10. Okt. 1811, Prinz von Capua.
 - f. Leopold, geb. 22. Mai 1813, Graf von Si-ragosa.
 - g. Antoinette, geb. 19. Dez. 1814.
 - h. Anton, geb. 23. Sept. 1816, Graf von Lecce.
 - i. Amalie, geb. 25. Febr. 1818.
 - k. Ferdinande, geb. 23. Febr. 1820.
 - l. Therese, geb. 14. März 1822.
2. Christine (Marie Therese), geb. 17. Jan. 1779, Gemahlin des Königs Felix von Sardinien, f. Sardinien.
3. Amalie (Marie), geb. 26. April 1782, Gemahlin des Herzogs von Orleans (f. Frankreich).
4. Leopold (Joseph Michael), Prinz von Salerno, geb. 2. Juli 1790, verm. 18. Juli 1816 mit Klementine (Marie Franziska Josephe), Erzherzogin von Oesterreich, geb. 1. März 1798. Tochter: Karoline (Marie Auguste), geb. 26. April 1822.
- Statistik. a. Größe: 1987,⁴⁰ QM. b. Einwohner: 6,991800. c. Einkünfte: 31,483712 fl. d. Landmacht: 30000 Mann. e. Seemacht: 12 größere und 134 geringere Fahrzeuge.

24. **Niederlande.**

(Dynastie Oranien. Ref. Religion.)

König **Wilhelm I.** (Friedrich), geb. 24. Aug. 1772, Fürst von Fulda und Corvey 1802, folgt seinem Vater in den Nassau-Oranischen Erbländern 9. April 1806, verliert seine sämtlichen Länder 1807; 1. Dez. 1813 souveräner Fürst und 23. Febr. 1815 König der vereinigten Niederlande, verm. 1. Okt. 1791 mit **Wilhelmine** (Friederike Luise), Prinzessin v. Preußen, geb. 18. Nov. 1774.

Kinder: 1. **Wilhelm** (Friedrich Georg), Prinz von Oranien, geb. 6. Dez. 1792, verm. 21. Febr. 1816 mit **Anna Paulowna**, Großfürstin von Rußland, geb. 18. Jan. 1795. Söhne:

a. **Wilhelm** (Aler. Paul Friedr. Konst. Nikl. Michael), geb. 19. Febr. 1817.

b. **Alexander** (Wilhelm Friedr. Konst. Nikl. Michael), geb. 2. Aug. 1818.

c. **Friedrich** (Wilhelm Heinrich), geb. 13. Juni 1820.

2. **Friedrich** (Wilhelm Karl), geb. 28. Febr. 1797.

3. **Mariane** (Wilh. Fried. Luise), geb. 9. Mai 1810.

Statistik. a. Größe: In Europa 1196,55 QM.; außer Europa 4279,05 QM. b. Einwohner: In Europa 5,575500; außer Europa 6,643300. c. Einkünfte: 54,289000 fl. d. Landmacht: 40000 M. ohne Milizen. e. Seemacht: 76 Segel.

25. **Oesterreich.**

(Dynastie Lothringen. Kathol. Religion.)

Kaiser **Franz I.**, **Joseph Karl**, geb. 12. Febr. 1768, folgt seinem Vater Leopold II. in allen Erbstaaten

1. März 1792, deutscher Kaiser 14. Juli 1792, legt

die deutsche Kaiserkrone nieder 6. August 1806, König

von der Lombardei Venedig 7. Apr. 1815, verm.

6. Jan. 1788 mit **Elisabeth** (Wilhelmine Luise),

Prinzessin von Württemberg, † 18. Febr. 1790; zum

zweitenmal verm. 15. Aug. 1790 mit **Marie The-**

rese, Prinzessin von Sicilien, † 13. April 1807; zum drittenmale verm. 6. Jan. 1808 mit Marie (Luise Beatrix), Prinzessin von Oesterreich-Modena, † 7. April 1816; zum viertenmal verm. 29. Oktbr. 1816 mit Karoline Auguste, Prinzessin von Baiern, geb. 8. Febr. 1792.

Kinder zweiter Ehe:

1. Marie Luise, geb. 12. Dezbr. 1791, Herzogin von Parma (s. Parma).

2. Ferdinand (Karl Leopold Joseph Franz Marcellin), Kronprinz, geb. 19. April 1793.

3. Leopoldine (Karoline Josephe), geb. 22. Jan. 1797, Gemahlin des Kaisers von Brasilien (s. Portugal).

4. Marie Klementine (Franziske Josephe), geb. 1. März 1798, Gemahlin des Prinzen Leopold von Salerno (s. Neapel).

5. Karoline (Ferdinandine Therese Josephe Demetria), geb. 8. April 1801, Gemahlin des Prinzen Friedrich von Sachsen.

6. Franz (Karl Joseph), geb. 7. Dez. 1802.

7. Marie Anne (Franziske Ther. Jos. Medarde), geb. 8. Juni 1804, Aebtissin des adelichen Domstifts zu Prag.

Geschwister:

1. Marie Therese, geb. 24. Jan. 1767, Gemahlin des Prinzen Anton von Sachsen.

2. Ferdinand, Großherzog von Toskana (s. Toskana).

3. Karl (Ludwig Johann Jos. Laurent), geb. 5. Sept. 1777, Herzog von Teschen, Generalfeldmarschall, Gouverneur und Generalkapitain von Böhmen, verm. 1. Sept. 1815 mit Henriette (Alexandrine Friederike), Prinzessin von Nassau-Weilburg, geb. 30. Okt. 1797. Kinder.

a. Marie Therese (Isabelle), geb. 31. Jul. 1816.

b. Albrecht (Friedrich Rudolph), geb. 3. Aug. 1817.

c. Karl Ferdinand, geb. 29. Juli 1818.

d. Friedrich (Ferdinand Leopold), geb. 14. Mai 1821.

4. Joseph (Anton Johann), geb. 9. März 1776, Generalfeldmarschall u. Palatin von Ungarn, verm. 30. Oktbr. 1799 mit Alexandra Paulowna, Großfürstin von Rußland, † 16. März 1801; zum andernmal verm. 30. Aug. 1815 mit Hermine, Prinzessin von Anhalt-Bernburg-Schaumburg, † 14. Sept. 1817; zum drittenmal verm. 24. Aug. 1819 mit Marie, Prinzessin von Württemberg, geb. 1. Nov. 1797.

Kinder aus der zweiten Ehe:

a. Hermine (Amalie Marie) und
b. Stephan Franz Viktor, Fürst von Schaumburg (Zwillinge), geb. 14. Sept. 1817.

5. Anton (Viktor Joseph Maximund), geb. 31. Aug. 1779, Großmeister des deutschen Ordens.

6. Johann (Baptist Jos. Fab. Sebast.), geb. 20. Jan. 1782, General der Kav. und Generaldirektor des Geniewesens.

7. Rainer (Jos. Joh. Mich. Franz Hieron.), geb. 30. Sept. 1783, Gen. Feldzeugmeister und Vicekönig der Lombardei, verm. 23. Mai 1820 mit Marie (Elisabeth Franziske) Prinzessin von Carignan, geb. 13. April 1800. Kinder:

a. Marie Karoline (Auguste Elis. Margar. Doroth.), geb. 6. Febr. 1821.

b. Adelheid (Franz. Marie Rainera Elisab. Klotilde), geb. 3. Jun. 1822.

c. Leopold (Ludwig Maria Franz Julius Gustorp Gerh.), geb. 6. Juni 1823.

8. Ludwig (Joseph Anton), geb. 13. Dec. 1784; Gen. Feldzeugmeister und Gen. Dir. der Artillerie.

9. Rudolph (Joh. Joseph Rainer), geb. 8. Jan. 1788, Erzbischof von Olmütz und Kardinal.

Statistik. a. Größe: 12265,67 QM. b. Einwohner: 29,437.600. c. Einkünfte: 130,000.000 Gulden. d. Landmacht: Im Frieden 271.404 M.; Ergänzung, Reserve und Landwehr 479.000 M.; zum deutsch. Bunde 943.22 M. e. Seemacht: 23 Segel.

26. Oldenburg.

(Dynastie: Oldenburg. Luther. Religion.)

Herzog Peter (Friedrich Ludwig), geb. 17. Jan. 1755, folgt 2. Jul. 1823, verm. mit Friederike (Elisabeth Amalie), Prinzessin Friedrichs von Württemberg, † 24. Nov. 1785.

Söhne: 1. August (Paul Friedrich), geb. 13. Juli 1783, Erbprinz, verm. mit Adelheid, Prinzessin von Anhalt-Bernburg-Schaumburg, † 13. Sept. 1820.

Kinder: a. Amalie (Marie Friederike), geb. 21. Dez. 1818.

b. Friederike (Elisabeth Marie), geb. 8. Juni 1820.

2. Georg (Peter Friedrich), geb. 9. Mai 1784, † 27. Dez. 1812, war verm. mit Katharine Paulowna, Großfürstin, nachherige Königin v. Württemberg, † 9. Jan. 1819. Kinder:

a. Alexander (Friedrich Paul), geb. 30. August 1810.

b. Peter (Konstantin Friedrich), geb. 26. August 1812.

Statistik. a. Größe: 123,7₇₀ QM. b. Einwohner: 240700. c. Einkünfte: 1,500000 fl. d. Landmacht: 1650 M., zum deutschen Bunde 2178 Mann.

27. Parma.

(Nur auf Lebenszeit für die jetzige Herzogin. Kathol. Religion.)

Herzogin Marie Luise, geb. 12. Dez. 1791, Napoleons Wittwe seit 5. Mai 1821.

Sohn: Franz (Joseph Karl), Sohn Napoleons, Herzog von Reichstadt, vor 1813 König von Rom, geb. 20. März 1811.

Geschwister, s. Oesterreich.

Statistik. a. Größe: 103,9₂₂ QM. b. Einwohner: 437400. c. Einkünfte: 1,500000 fl. d. Landmacht: 1320 M.

28. Portugal.

(Dynastie Braganza. Kathol. Religion.)

König Johann VI. (Maria Jos. Ludwig), geb. 13. Mai 1767, Regent 10. Juli 1799, folgt als König 20. März 1816, verm. 9. Januar 1790 mit Charlotte (Joachime), Schwester des Königs von Spanien, geb. 25. April 1775.

Kinder: 1. Marie Theresese, geb. 29. April 1793, verw. Inf. Peter Karls von Spanien.

2. Peter von Alcantara (Anton Jos.), Kaiser von Brasilien, geb. 12. Okt. 1793, Kaiser 1. Dez. 1822, verm. 6. Nov. 1817 mit Leopoldine (Karinoline Josephe), Erzherzogin von Oesterreich, geb. 22. Jan. 1797. Kinder:

a. Maria da Gloria (Joh. Charl. Leopoldine), geb. 4. April 1819.

b. Eine Prinzessin, geb. 17. Febr. 1823.

3. Franziska (Marie d'Assisi), geb. 22. Apr. 1800, Gemahlin des Infanten Karl von Spanien (f. Spanien).

4. Isabelle (Marie), geb. 4. Juli 1801.

5. Don Michael (Marie Evarist), geb. 20. Okt. 1802.

6. Josephe (Marie Anne Johanne), geb. 25. Juli 1805.

Großvaters Bruders Tochter: Franziska (Marie Benedikte), geb. 25. Juli 1746, verw. Prinzessin von Brasilien.

Statistik. a. Größe: In Europa 1722₁₈ QM., in Asien und Afrika 28801₅₀ QM. b. Einwohner: In Europa 3,144,200, in Asien und Afrika 1,632,900. c. Einkünfte: 20,742,000 Gulden. d. Landmacht: 29,645 Mann, die Miliz 52,151 M. e. Seemacht: 28 Segel mit 992 Kanonen.

29. Preußen.

(Dynastie Hohenzollern. Evang. Religion.)

König Friedrich Wilhelm III., geb. 3. Aug. 1770, folgt seinem Vater Friedrich Wilhelm II. 16. Nov.

- 1797, verm. 24. Dez. 1798 mit Luise (Auguste Wilhelmine Amalie), Prinzessin von Mecklenburg-Strelitz, geb. 10. März 1776, † 19. Juli 1810.
- Kinder:** 1. Friedrich Wilhelm, Kronprinz, geb. 15. Okt. 1795, verm. 29. Nov. 1823 mit Elisabeth (Ludovike), Tochter des Königs von Baiern, geb. 12. Nov. 1801.
2. Wilhelm (Friedrich Ludwig), geb. 22. März 1797.
3. Charlotte (Friederike Luise Wilhelmine), geb. 18. Juli 1798, jetzt Alexandra Feodorowna, Gemahlin des Großfürsten von Rußland, Nikolaus Paulowitsch (s. Rußland).
4. Karl (Friedrich Alexander), geb. 29. Juni 1801.
5. Alexandrine (Fried. Wilh. Marie Helene), geb. 23. Febr. 1803, Gemahlin Paul Friedrichs, Erbgroßherzogs von Mecklenburg-Schwerin (s. dieses Haus).
6. Luise (Auguste Wilh. Amalie), geb. 1. Febr. 1808.
7. Albrecht (Friedrich Heinrich), geb. 4. Okt. 1809.
- Geschwister:** 1. Ludwig (Friedrich Karl), geb. 31. August 1772, † 29. Dez. 1798, verm. mit Friederike (Karoline Sophie Alexandrine), geb. 2. März 1778, nachher Prinzessin von Braunsfels, jetzt Herzogin v. Kumberland (s. Großbritannien), davon
- a. Friedrich (Wilhelm Ludwig), geb. 30. Okt. 1794, verm. 31. Nov. 1817 mit Wilhelmine Luise, Prinzessin von Anhalt-Bernburg, geb. 30. Okt. 1799. Sohn.
Ludwig Alexander (Friedrich Wilhelm), geb. 21. Juni 1820.
- b. Friederike (Wilhelmine Luise Amalie), geb. 30. Sept. 1796, verm. mit dem Herzoge von Anhalt-Deßau (s. Anhalt-Deßau).
2. Friederike Luise Wilhelmine, geb. 18. Nov. 1774, Gemahlin Wilhelm I., Königs der Niederlande (s. Niederlande).
3. Friederike Christine Auguste, geb. 1. Mai 1780, Gemahlin Wilhelm II., Kurfürst von Hessen (s. Hessen-Kassel).

4. Heinrich (Friedrich Karl), geb. 30. Dez. 1781, Großmeister des preuß. Johanniterordens.

5. Wilhelm (Friedrich Karl), geb. 3. Juli 1783, verm. 12. Jan. 1804 mit Marie Anne (Amalie), Prinzessin von Hessen-Homburg, geb. 14. Okt. 1784.

Kinder:

a. Adalbert (Heinrich Wilhelm), geb. 29. Okt. 1811.

b. Elisabeth (Marie Karoline Viktorie), geb. 18. Juni 1815.

c. Waldemar (Friedrich Wilhelm), geb. 2. August 1817.

Kinder des Prinzen Ferdinand, Großvaters Bruder: 1. Luise (Frieder. Dorothee Philippine), geb. 24. Mai 1770, Gemahlin des Fürsten von Radziwil.

2. August (Friedrich Wilhelm Heinrich), geb. 19. Sept. 1779, General der Infanterie und General-Inspekteur sämtlicher Artillerie.

Statistik. a. Größe: 5028, ₆₁ QM. b. Einwohner: 11,369689. c. Einkünfte: 75,000000 fl. d. Landmacht: 165000 M., Landwehr 359243 M. e. Seemacht: Einige kleinere Kriegsfahrzeuge und Kanonenböte.

30. Reuß: Plauen; Greiz.

(Dynastie der Grafen von Osterode. Luth. Rel.)

Fürst Heinrich XIX., geb. 1. März 1790, folgt seinem Vater 29. Jan. 1817, verm. 7. Jan. 1822 mit Gasparine, Prinzessin von Rohan-Rochefort und Montauban, geb. 27. Sept. 1800.

Tochter: Luise (Karoline), geb. 3. Dez. 1822.

Bruder: Heinrich XX., geb. 29. Juni 1794, österr. Major.

Mutter: Wilhelmine (Luise), Prinzessin von Nassau-Weilburg, geb. 23. Sept. 1765, Wittve seit 29. Jan. 1817.

Vaters Geschwister: 1. Heinrich XV., geb. 22. Febr. 1751, österr. Gen. Feldzeugmeister.

2. Auguste, geb. 7. Aug. 1752, verm. Burggräfin von Kirchberg.

Statistik. a. Größe: 6,84 QM. b. Einwohner: 23000. c. Einkünfte: 140000 fl. d. Landmacht: 206 M. zum deutschen Bunde.

31. Neuß; Schleitz.

(Dynastie der Grafen von Osterode. Luth. Rel.)

Fürst Heinrich LXII., geb. 31. Mai 1785, folgt seinem Vater Heinrich XLII. 17. April 1818.

Geschwister: 1. Philippine (Christine Luise), geb. 9. Sept. 1781.

2. Heinrich LXVII., geb. 20. Oktbr. 1789, preuß. Major, verm. 18. Apr. 1820 mit Sophie (Adelb. Genr.), Gräfin von Neuß-Ebersdorf, geb. 28. Mai 1800. Kinder:

a. Heinrich V., geb. 4. Dez. 1821.

b. Anne Karoline (Luise Adelheid), geb. 16. Dez. 1822.

Mutter: Henriette, Prinzessin von Hohenlohe-Kirchberg, geb. 11. Juni 1761, Wittwe 17. Apr. 1811.

Statistik. a. Größe: 6,10 QM. und einen Theil von Gera. b. Einwohner: 16600 u. einen Theil von Gera. c. Einkünfte: 130000 fl. u. die Hälfte von Gera. d. Landmacht: mit Lobenstein und Ebersdorf zusammen 538 M. zum deutschen Bunde.

32. Neuß; Lobenstein.

(Dynastie der Grafen von Osterode. Luth. Rel.)

Fürst Heinrich LIV., geb. 8. Okt. 1767, folgt seinem Vetter Fürst Heinrich XXXV. 31. März 1805, zum 2tenmal verm. mit Franziska, Gräfin von Neuß-Köstitz, geb. 7. Dez. 1788.

Statistik. a. Größe: 4,40 QM. und einen Theil von Gera. b. Einwohner: 16600 und einen Theil von Gera. c. Einkünfte: 110000 fl. u. ein Viertel von Gera. d. Landmacht: f. Neuß-Schleitz.

33. Neuß; Lobenstein; Ebersdorf.

(Dynastie der Grafen von Osterode. Luth. Rel.)

Fürst Heinrich LXXII., geb. 27. März 1797, folgt seinem Vater Heinrich LI. 10. Juli 1822.

Schwester: 1. Karoline (Auguste Luise), geb. 27. Sept. 1792.

2. Sophie (Adelheid Henriette), geb. 28. Mai 1800, Gemahlin Heinrich LXVII., Fürsten von Neuß-Schleiß (s. den Bruder des Fürsten v. Neuß-Schleiß).

Mutter: Luise (Henriette), Gräfin von Hoym, geb. 30. März 1772, Wittwe 10. Juli 1822.

Vaters Geschwister: 1. Auguste, geb. 19. Jan. 1757, Wittwe des Herzogs Franz von Sachsen-Koburg seit 9. Dez. 1806 (s. Sachsen-Koburg).

2. Luise, geb. 2. Jun. 1759, Wittwe Heinrich XLIII., Fürsten von Neuß-Köstritz, seit 22. Sept. 1814.

Statistik. a. Größe: 3_{35} QM. und ein Theil der Herrsch. Gera, welche 7_{125} QM. groß ist. b. Einwohner: 7500 und einen Theil von Gera, welches 22000 Einw. enthält. c. Einkünfte: 130000 Gulden und ein Viertel von Gera. d. Landmacht: f. Neuß-Schleiß.

34. Rußland.

(Dynastie: Holstein-Gottorp. Griechischer Relig.)

Kaiser Alexander I. Paulowitsch, geb. 24. Dez. 1777, folgt seinem Vater Paul I. 24. März 1801,

König von Polen 1815, verm. 9. Okt. 1793 mit Elisabeth Alexiewna (Luise Marie Auguste), Prinzessin von Baden, geb. 24. Jan. 1779.

Geschwister: 1. Konstantin Cäsarowitsch, geb. 9. Mai 1779, verm. 26. Febr. 1796 mit Anna Feodorowna (Juliane Henriette), Prinzessin von Sachsen-Koburg, geschieden 2. April 1820, zum zweitenmal verm. 24. Mai 1820 mit Johanna, Fürstin von Lowicz, geb. Gräfin Grudzinska.

2. Maria Paulowna, geb. 15. Febr. 1786, Gemahlin des Erbgroßherzogs Karl von Sachsen-Weimar (s. Sachsen-Weimar).

3. Anna Paulowna, geb. 18. Jan. 1795, Gem. Wilhelms, Kronprinzen der Niederlande (s. Niederlande).

4. Nikolaus Paulowitsch, geb. 7. Juli 1796, verm. 13. Juli 1817 mit Alexandra Feodorowna (Charlotte), Prinzessin von Preußen, geb. 13. Juli 1798. Kinder:

a. Alexander Nikolajewitsch, geb. 29. April 1818.

b. Marie Nikolajewna, geb. 18. Aug. 1819.

c. Olga Nikolajewna, geb. 11. Sept. 1822.

5. Michael Paulowitsch, geb. 9. Febr. 1798, verlobt mit Charlotte, Prinzessin von Württemberg.

Mutter: Maria Feodorowna (Sophie Dorothee Auguste), Prinzessin von Württemberg, geb. 25. Okt. 1759, Wittwe vom Kaiser Paul I. 24. März 1801.

Statistik. a. Größe: 367861, ₈₁ QM. b. Einwohner: 59,263700. c. Einkünfte: 130,000000 Gulden. d. Landmacht: 1,039117 M., wovon das polnische Heer 50000 M. ausmacht. e. Seemacht: 289 Segel mit 4343 Kanonen und 32046 M. Besatzung.

35. Sachsen.

(Albertinische Linie. Kathol. Religion.)

König Friedrich August, geb. 23. Dez. 1750, folgt seinem Vater Friedrich Christian 17. Dez. 1763, König 11. Dez. 1806, verm. 29. Jan. 1769 mit Amalie (Marie Auguste), Prinzessin von Pfalz-Zweibrücken, Schwester des Königs von Baiern, geb. 11. Mai 1752.

Tochter: Auguste (Marie Nepomuc. Ant. Franc. Xaver. Aloysia), geb. 21. Juni 1782.

Geschwister: 1. Anton (Clemens Theodor), geb. 27. Dezbr. 1755, verm. 24. Okt. 1781 mit Marie Karoline Antonie, Prinzessin von Sardinien, geb. 17. Jan. 1764, † 28. Dez. 1782; zum zweitenmal verm. 18. Okt. 1787 mit Marie Theresie, Erzherzogin von Oesterreich, geb. 14. Jan. 1767.

2. Amalie, geb. 26. Sept. 1757, Wittwe Karl II., Herzogs von Zweibrücken, seit 1. April 1795.
3. Maximilian (Maria Joseph), geb. 13. April 1759, Wittwer seit 1. März 1804 von Karoline (Marie Theres), Prinzessin von Parma, geb. 22. Nov. 1770. Kinder:
 - a. Amalie, geb. 10. Aug. 1794.
 - b. Marie, geb. 17. April 1796, verwitwete Großherzogin von Toskana (s. Toskana).
 - c. Friedrich, geb. 18. Mai 1797, verm. 7. Okt. 1819 mit Karoline, Erzherzogin von Oesterreich, geb. 8. April 1801.
 - d. Anne, geb. 15. Novbr. 1799, Großherzogin von Toskana (s. dieses).
 - e. Johann, geb. 12. Dezbr. 1801, verm. 16. Nov. 1822 mit Amalie Auguste, Prinzessin von Baiern, geb. 12. Nov. 1801.
 - f. Josephe, geb. 6. Dez. 1803, Königin von Spanien.

Vaters Schwester: Kunigunde (Marie Dor. Hedwig Franz. Kaverie Florentine), geb. 10. Nov. 1740, Wittibin von Essen und Thorn.

Statistik. a. Größe: 278,50 QM. b. Einwohner: 1,336900. c. Einkünfte: 11,000000 Gulden. d. Landmacht: 13307 M., zum deutschen Bunde 12000 M.

36. Sachsen: Weimar: Eisenach.

(Ernestinische Linie. Weimarer Zweig. Luther. Rel.)

Großherzog Karl August, geb. 3. Sept. 1757, folgt seinem Vater Ernst August Konstantin 23. Mai 1758 unter mütterlicher Vormundschaft, übernimmt die Regierung 3. Sept. 1777, Großherzog 1815, verm. 3. Okt. 1775 mit Luise, Prinzessin von Hessen-Darmstadt, geb. 30. Jan. 1757.

Kinder: 1. Karl (Friedrich), Erbgroßherzog, geb. 2. Febr. 1783, verm. 3. August 1804 mit Maria Paulowna, Großfürstin von Rußland, geb. 15. Febr. 1786. Kinder:

- a. Luise, geb. 3. Febr. 1808.

- b. Marie, geb. 30. Sept. 1811.
 c. Karl (Alex. Aug. Joh.), geb. 24. Juni 1818.
 2. Bernhard (Karl), geb. 30. Mai 1792, niederländischer Generalmajor, verm. 30. Mai 1816 mit
 Ida, Prinzessin von Sachsen-Meiningen geb. 25.
 Juni 1794. Kinder:
 a. Luise Wilhelmine Adelhaid, (geb. 31.
 März 1817.
 b. Wilhelm Karl, geb. 25. Juni 1819.
 Statistik. a. Größe: 66₈₂ QM. b. Einwohner:
 205900. c. Einkünfte: 1,875000 fl. d. Land-
 macht: 2279 M., zum deutschen Bunde 2100 M.

37. Sachsen-Gotha-Altenburg.

(Ernestinische Linie. Gothaer Zweig. Luther. Relig.)
 Herzog Friedrich IV., geb. 23. Nov. 1774, folgt sei-
 nem Bruder Herzog August 17. Mai 1822 (kathol.
 Relig.).

Bruder: Herzog August, geb. 23. Nov. 1773, † 17.
 Mai 1822, verm. 21. Okt. 1797 mit Luise Char-
 lotte, Prinzessin von Mecklenburg-Schwerin, † 4.
 Jan. 1801; zum 2tenmal verm. 24. Jan. 1802 mit
 Karoline Amalie, Prinzessin von Hessen-Kassel,
 geb. 11. Juli 1771. Tochter erster Ehe:

Luise (Dor. Paul. Charl. Fried. Auguste), geb.
 21. Dez. 1800, Gemahlin des Herzogs von Sach-
 sen-Koburg-Saalfeld (s. diese Linie).

Mutter: Charlotte (Marie Amalie Ernest. Wilh.
 Henr. Philippine), Prinzessin von Sachsen-Meinin-
 gen, geb. 11. Sept. 1751, Wittwe seit 20. April 1804.

Statistik. a. Größe: 54₇₅ QM. b. Einwoh-
 ner: 193000. c. Einkünfte: 1,500000 Gulden.
 d. Landmacht: 2015 Mann, zum deutschen Bunde
 1857 Mann.

38. Sachsen-Meiningen.

(Ernestinische Linie. Gothaer Zweig. Luther. Relig.)
 Herzog Bernhard (Erich Freund), geb. 17. Dez. 1800,
 folgt 24. Dez. 1803 unter mütterlicher Vormundschaft,
 tritt die Regierung an 17. Dez. 1821.

Geschwister: 1. Adelheid (Luise Therese Karol. Amalie), geb. 13. Aug. 1793, Gemahlin des Herzogs von Clarence (f. Großbritannien).

2. Ida, geb. 25. Juni 1794, Gemahlin des Herzogs Bernhard von Sachsen-Weimar (f. dieses).

Mutter: Luise (Eleonore), Prinzessin von Hohenlohe-Langenburg, geb. 11. August 1763, Wittwe seit 24. Dez. 1803.

Vaters Schwester: Charlotte, geb. 11. Sept. 1751, Wittwe des Herzogs Ernst II. von Sachsen-Gotha seit 1804 (f. Sachsen-Gotha).

Statistik. a. Größe: 18 $\frac{1}{2}$ M. b. Einwohner: 58100. c. Einkünfte: 380000 fl. d. Landmacht: 544 M. zum deutschen Bunde.

39. Sachsen: Zildburghausen.

(Ernest. Linie. Gothaer Zweig. Luther. Rel.)

Herzog Friedrich, geb. 29. April 1763, folgt 22. Sept. 1780, Wittwer seit 14. Mai 1818 von Charlotte (Georgine Luise Friederike), Prinzessin von Mecklenburg-Strelitz, geb. 17. Nov. 1763.

Kinder: 1. Charlotte (Katharine Georgine), geb. 17. Juni 1787, Gem. Herzogs Paul von Württemberg (f. Württemberg).

2. Joseph (Georg Friedr.), Erbprinz, geb. 27. Aug. 1789, verm. 24. April 1817 mit Amalie (Luise Wilh. Philippine), Prinzessin Ludwigs von Württemberg, geb. 23. Juni 1799. Kinder:

a. Marie (Alex. Wilhelm. Kath. Charl. Ther. Henr. Luise Paul. Elis. Fried. Georgine), geb. 15. April 1818.

b. Pauline (Frieder. Henr. Auguste), geb. 24. Nov. 1819.

3. Therese (Charl. Luise Frieder. Amalie), geb. 8. Juli 1792, Gemahlin des Kronprinzen von Baiern (f. Baiern).

4. Luise (Charl. Fried. Amalie Alex.), geb. 23. Jan. 1794, Gem. des Herzogs von Nassau (f. Nassau).

5. Georg (Karl Friedr.), geb. 24. Juli 1796.

6. Friedrich (Wilh. Karl Jos.), geb. 4. Okt. 1801.
 7. Eduard (Wilh. Christian), geb. 3. Juli 1804.
 Statistik. a. Größe: 10,97 QM. b. Einwohner: 32000. c. Einkünfte: 187667 fl. d. Landmacht: 297 M. zum deutschen Bunde.

40. Sachsen; Koburg; Saalfeld.

(Ernest. Linie. Gothaer Zweig. Luth. Religion.)

Herzog Ernst, geb. 2. Jan. 1784, folgt 9. Dez. 1806, verm. 31. Juli 1817 mit Luise, Prinzessin von Sachsen-Gotha, geb. 21. Dez. 1800.

Kinder: 1. Ernst (August Karl Joh. Leop. Alex. Eduard), Erbprinz, geb. 21. Juni 1818.

2. Albrecht (Franz August Karl Emanuel), geb. 26. August 1819.

Geschwister: 1. Sophie, geb. 19. August 1778, Gemahlin des Grafen von Rensdorf.

2. Antoinette (Ernest. Am.), geb. 23. Aug. 1779, Gem. Herz. Alexander v. Württemberg (s. dieses).

3. Julie (Henr. Fried.), nachher Anna Feodorowna, gesch. Großfürstin Konstantin, geb. 23. Sept. 1781.

4. Ferdinand (Georg Aug.), geb. 23. März 1785, verm. 2. Jan. 1816 mit Antonie (Marie Gabr.), Fürstin von Kohari, geb. 2. Juli 1797. Kinder:

a. Ferdinand, geb. 29. Okt. 1816.

b. August, geb. 13. Juni 1818.

c. Luise, geb. 14. Febr. 1822.

5. Viktorie (Marie Luise), geb. 17. August 1786, Wittwe Herzogs Eduard von Kent seit 23. Jan. 1820 (s. Großbritannien).

6. Leopold (Georg Christ. Fried.), geb. 16. Dez. 1790, Wittwer seit 6. Nov. 1817 von Charlotte, Tochter des Königs von Großbritannien.

Mutter: Auguste (Karol. Sophie), Gräfin v. Neuz-Ebersdorf, geb. 19. Jan. 1757, Wittwe seit 9. Dez. 1806.

Vaters Schwester: Karoline (Ulrike Eleonore), geb. 19. Okt. 1753, Dechantin von Sandersheim.

Statistik. a. Größe: 23,91 QM. b. Einwohner: 82700. c. Einkünfte: 600000 fl. d. Landmacht: 800 Mann zum deutschen Bunde.

41. Sardinien.

(Dynastie Savoyen. Kathol. Religion.)

König Felix (Karl Joseph), geb. 6. April 1765, folgt seinem Bruder Viktor Emanuel 13. März 1821, verm. 7. März 1807 mit Christine (Marie Ther.), Prinzessin von Neapel, geb. 17. Jan. 1779.

Geschwister: 1. Karoline, geb. 17. Dezbr. 1757, verw. Herzogin von Chablais.

2. Viktor Emanuel, geb. 24. Juli 1759, resignirt als König 13. März 1821, lebt zu Rom, verm. 21. April 1789 mit Therese (Marie), Erzherzogin von Oesterreich-Modena, geb. 1. Nov. 1778.

Kinder:

a. Beatrix, geb. 6. Dez. 1792, Herzogin von Modena (s. Modena).

b. Therese, geb. 19. Sept. 1803, Erbprinzessin von Lucca (s. dieses), Zwilling von

c. Karoline.

d. Christine, geb. 14. Nov. 1812.

Linie Savoyen-Carignan: Herzog Karl Emanuel, geb. 2. Okt. 1798, folgt 16. Aug. 1800, verm. 30. Sept. 1817 mit Therese (Franziske Jos. Joh. Bened.), Prinzessin v. Toskana, geb. 21. März 1801.
Söhne:

1. Viktor Emanuel, geb. 14. März 1820.

2. Ferdinand, geb. 15. Nov. 1822.

Schwester: Franziske, geb. 13. April 1800, Gem. des Erzherzogs Rainer, Bruder des österr. Kaisers, (s. Oesterreich).

Mutter: Marie Christine, Prinzessin Karls von Sachsen, geb. 9. Dez. 1779, Wittwe Karl Emanuels seit 16. Aug. 1800.

Großvaters Schwester: Gabriele (Marie), geb. 17. März 1743, verw. Fürstin von Lobkowitz.

Statistik. a. Größe: 1339, ₃₁ QM. b. Einwohner: 4,176,200. c. Einkünfte: 21,852,000 Gulden.

d. Landmacht: 24000 Mann. e. Seemacht: 8 Fahrzeuge.

42. Schauenburg-Lippe.

(Dynastie: Lippe. Luther. Religion.)

Fürst Georg Wilhelm, geb. 20. Dez. 1784, folgt seinem Vater 13. Febr. 1787 unter mütterl. Vormundschaft, nimmt 18. April 1807 die fürstl. Würde u. Regierung an, verm. 23. Juni 1816 mit Ida (Karoline Luise), Prinzessin von Waldeck, geb. 26. Sept. 1796.

Kinder: 1. Adolph (Georg), Erbprinz, geb. 1. August 1817.

2. Mathilde (Auguste Wilhelmine Karoline), geb. 11. Sept. 1818.

3. Adelheid (Christ. Juliane Charlotte), geb. 9. März 1821.

4. Ernst (August), geb. 12. Dez. 1822.

Schwester: 1. Wilhelmine (Charlotte), geb. 18. Mai 1783, Gemahlin des Grafen von Münster.

2. Karoline (Luise), geb. 29. Nov. 1786, Stiftsdame zu Schildesche.

Statistik. a. Größe: 9,75 QM. b. Einwohner: 25500. c. Einkünfte: 215000 fl. d. Landmacht: 240 Mann zum deutschen Bunde.

43. Schwarzburg-Rudolstadt.

(Dynastie: Schwarzburg. Luther. Religion.)

Fürst Günther (Friedrich), geb. 6. Nov. 1793, folgt 28. April 1807 unter mütterl. Vormundschaft, übernimmt die Regierung 6. Nov. 1814, verm. 15. April 1816 mit Auguste (Amalie), Prinzessin von Anhalt-Deffau, geb. 18. August 1793.

Sohn: Günther, geb. 5. Nov. 1821.

Geschwister: 1. Thekla, geb. 23. Februar 1795, Gemahlin des Fürsten von Schönburg-Waldenburg.

2. Albert, geb. 30. April 1798.

Mutter: Karoline, Prinzessin von Hessen-Homburg, geb. 23. Aug. 1771, Wittwe des Fürsten Ludwig Friedrich seit 28. April 1807.

Vaters Geschwister: 1. Karl, geb. 23. Aug. 1771, verm. 19. Juni 1793 mit Ulrike, Prinzessin von Hessen-Homburg, geb. 26. Okt. 1772. Kinder:

- a. Adolph, geb. 27. Sept. 1801.
- b. Karoline, geb. 4. April 1804.
- c. Wilhelm, geb. 31. Mai 1806.
- d. Marie, geb. 6. April 1809.

2. Karoline, geb. 21. Juni 1774, Gemahlin des Fürsten Günther von Schwarzburg-Sondershausen (s. dieses Haus).

Statistik. a. Größe: 19,10 QM. b. Einwohner: 55300. c. Einkünfte: 325000 fl. d. Landmacht: 539 Mann zum deutschen Bunde.

44. Schwarzburg-Sondershausen.

(Dynastie Schwarzburg. Luther. Rel.)

Fürst Günther (Friedrich Karl), geb. 5. Dez. 1760, folgt 14. Okt. 1794, verm. 23. Juni 1799 mit Karoline (Wilhelm. Fried.), Prinzessin von Schwarzburg-Rudolstadt, geb. 21. Juni 1774.

Kinder: 1. Emilie (Friederike Karoline), geb. 23. April 1800, Gemahlin des Fürsten Leopold von Lippe-Deimold (s. dieses H.).

2. Günther (Friedrich Karl), Erbprinz, geb. 24. Sept. 1801.

Geschwister: 1. Günther (Albr. August), geb. 6. Sept. 1767.

2. Wilhelmine, geb. 5. April 1771, geschiedene Herzogin Ferdinands von Württemberg.

3. Karl (Joh. Günther), geb. 24. Juni 1774, verm. 5. Juli 1811 mit Güntherine (Fried. Charl. Albertine), Prinzessin Christians von Schwarzburg-Sondershausen, geb. 24. Juli 1791. Töchter:

a. Luise (Fried. Albert. Paul.), geb. 12. März 1813.

b. Charlotte (Frieder. Amalie Albert.), geb. 7. Sept. 1816.

Vaters Bruders Tochter: Albertine (Charl. Auguste), geb. 1. Februar 1768, Wittve des Fürsten Georg von Waldeck seit 9. Sept. 1813 (s. Waldeck).

Statistik. a. Größe: 16,00 QM. b. Einwohner: 46500. c. Einkünfte: 200000 fl. d. Landmacht: 451 M. zum deutschen Bunde.

45. Schweden und Norwegen.

(Dynastie Bernadotte. Luther. Rel.)

König Karl XIV. (Johann), geb. 26. Jan. 1764, erwählt als Thronfolger 21. August 1810, folgt dem Könige Karl XIII. 5. Febr. 1818, verm. 16. August 1798 mit Eugenie (Bernardine Desirée), geb. Clarck, geb. 8. Nov. 1781.

Sohn: Oskar (Joseph Franz), Kronprinz, geb. 4. Juli 1799, verm. 22. Mai 1823 mit Josephine (Maximiliane Auguste), Prinzessin von Leuchtenberg, geb. 14. März 1807.

Statistik. a. Größe: 13736,00 QM. b. Einwohner: 3,610000. c. Einkünfte: 16,193437 fl. d. Landmacht: 45201 M., Landwehr 138569 M. e. Seemacht: 30 Segel mit 1243 Kanonen; die Scheerenflotte 342 Segel; an Seetruppen 47344 M.

Sicilien, beide, s. Neapel.

46. Spanien.

(Dynastie Anjou. Kathol. Religion.)

König Ferdinand VII., geb. 14. Okt. 1784, folgt seinem Vater 19. März 1808, verliert in demselben Jahre den Thron, den er 1814 wieder besteigt, zum drittenmal verm. 20. Okt. 1819 mit Josephe (Marie), Prinzessin von Sachsen, geb. 6. Dez. 1803.

Geschwister: 1. Charlotte, geb. 25. April 1775, Gemahlin des Königs Johann VI. von Portugal (s. Portugal).

2. Marie Luise, geb. 6. Juli 1782, Herzogin von Uccia (s. Uccia).

3. Karl, geb. 29. März 1783, verm. 29. Sept. 1816 mit Franziska, Infantin von Portugal, geb. 22. April 1800. Sohn:

Karl (Ludwig Maria Ferdinand), geb. 31. Jan. 1818.

4. Isabelle, geb. 6. Juli 1789, Gem. des Kronprinzen Franz von Neapel (s. Neapel).

5. Franz de Paula, geb. 10. März 1794, verm.
12. Jun. 1819 mit Luise (Charlotte), Prinzessin
von Neapel, geb. 24. Okt. 1804. Kinder:

- a. Isabelle, geb. 18. Mai 1821.
- b. Franz, geb. 13. Mai 1822, Herzog v. Cadix.
- c. Infant Herzog von Sevilla, geb. 6. Juni 1823.

Vaters Bruder: Ferdinand IV., König von Neapel
(f. Neapel).

Vaters Bruders, des Infanten Gabriel, Sohn: Pe-
ter, geb. 18. Juni 1786, † 4. Juli 1812, verm. 18.
Mai 1810 mit Theresese, Infantin von Portugal,
geb. 29. April 1793. Sohn:

Sebastian, geb. 4. Nov. 1811.

Wittve Ludwigs, des Großvaters Bruder: Maria
Theresese, Herzogin von Chignon, geb. 5. Septbr.
1758, Wittve seit 7. Juli 1785. Töchter:

1. Karoline, geb. 6. März 1779, verm. Herzo-
gin von Alcudia.
2. Luise, geb. 21. März 1780, verm. Herzogin
von San Fernando.

Statistik. a. Größe in Europa: 8446₂₀ QM.;
außer Europa: 5108₄₀ QM. b. Einwohner in
Europa: 11,400000; außer Europa: 3,587900. c.
Einkünfte: 66,300000 fl. d. Landmacht 1822:
46000 M.; Milizen: 127550 M. e. Seemacht:
62 Segel.

47. Toskana.

(Dynastie Lothringen. Kathol. Religion.)

Großherzog Leopold, geb. 3. Okt. 1797, folgt seinem
Vater Ferdinand 18. Juni 1824, verm. 16. Nov. 1817
mit Anne, Prinzessin Maximilians von Sachsen,
geb. 15. Nov. 1799.

Tochter: Marie Karoline, geb. 19. Nov. 1822.
Schwestern: 1. Luise, geb. 30. Aug. 1798, Hebtis-
fin von St. Anna.

2. Theresese, geb. 21. März 1801, Gemahlin des
Herzogs von Savoyen-Carignan (f. Sardinien).

Vaters Wittve: Marie, Prinzessin Maximilians von
Sachsen, geb. 17. Apr. 1796, Wittve seit 18. Juni 1824.

Vaters Geschwister: Kaiser von Oesterreich zc. (s. dieses).
Statistik. a. Größe: 395,06 QM. b. Einwohner: 1,241900. c. Einkünfte: 5,500000 Gulden.
d. Landmacht: 3000 Mann.

48. Türkei.

(Dynastie Osman. Muhamed. Rel.)

Padischah Mahmud II., geb. 20. Juli 1785, auf den
Thron erhoben 28. Juli 1803.

Kinder: 1. Fatime Sultane, geb. 18. Apr. 1811.

2. Salyha Sultane, geb. 16. Juni 1811.

3. Abdul Hamid, geb. 6. März 1813.

4. Mahmud Sultan, geb. 19. Febr. 1822.

5. Abdul Medschid, geb. 20. April 1823.

Statistik. a. Größe: 41344,60 QM. b. Einwohner: 24,446100. c. Einkünfte: 30,000000 fl.
d. Landmacht: 79500 M., im Kriege 218000 M.
e. Seemacht: 42 Segel.

49. Waldeck.

(Dynastie Waldeck. Evangel. Religion.)

Fürst Georg (Friedr. Heinrich), geb. 20. Sept. 1789,
folgt 9. Sept. 1813, verm. 26. Juni 1823 mit Emma,
Prinzessin von Anhalt-Schaumburg, geb. 20.
Mai 1802.

Geschwister: 1. Friedrich, geb. 3. Nov. 1790.

2. Ida, geb. 26. Sept. 1796, Gemahlin des Fürsten
von Schaumburg-Lippe (s. diese Linie).

3. Mathilde, geb. 10. April 1801, Gemahlin des
Herzogs Eugen von Württemberg (s. dieses).

4. Karl, geb. 12. April 1803.

5. Hermann, geb. 12. Okt. 1809.

Mutter: Auguste (Albertine Charl.), Prinzessin v.
Schwarzburg-Sondershausen, geb. 1. Februar 1768,
Wittve des Fürsten Georg seit 9. Sept. 1813.

Statistik. a. Größe: 21,66 QM. b. Einwohner: 54000. c. Einkünfte: 400000 fl. d. Land-
macht: 518 M. zum deutschen Bunde.

50. Württemberg.

(Dynastie Württemberg. Luther. Religion.)

König Wilhelm I., geb. 7. Sept. 1781, folgt seinem Vater Friedrich I. 30. Oktbr. 1816, verm. 8. Juni 1808 mit Charlotte Auguste, Prinzessin von Baiern, geschieden 1814; wieder verm. 24. Jan. 1816 mit Katharine Pawlowna, Großfürstin v. Rußland, Wittwe Peters von Oldenburg, † 9. Jan. 1819; zum drittenmal verm. 15. April 1820 mit Pauline (Therese Luise), geb. 11. Sept. 1800, Prinzessin Ludwigs von Württemberg.

Kinder 2ter Ehe: 1. Marie (Friederike Charlotte), geb. 30. Okt. 1816.

2. Sophie (Fried. Mathilde), geb. 17. Jun. 1818.

Kinder dritter Ehe: 1. Katharine (Fried. Charlotte), geb. 24. Aug. 1821.

2. Friedrich (Karl Alex.), Kronpr., g. 6. März 1823.

Geschwister: 1. Katharine, geb. 21 Febr. 1783, Gemahlin des Fürsten von Montfort.

2. Paul (Karl Friedr. Aug.), geb. 19. Jan. 1785, verm. 28. Sept. 1805 mit Charlotte (Karoline), Prinzessin von Sachsen-Gildburghausen, geb. 17. Juni 1787. Kinder:

a. Charlotte (Fried. Marie), geb. 9. Jan. 1807,

verlobt mit dem Großfürsten Michael.

b. Friedrich (Karl August), geb. 21. Febr. 1808.

c. Pauline (Fried. Marie), geb. 25. Febr. 1810.

d. August (Friedr. Eberh.), geb. 24. Jan. 1813.

Stiefmutter: Mathilde (Charl. Aug.), Prinzessin von Großbritannien, Wittwe Königs Friedrich I. seit 30. Okt. 1816.

Vaters Brüder: 1. Ludwig, geb. 30. Aug. 1756, † 20. Sept. 1817, war verm. mit Marie Anne, Prinzessin Czartoriska, geb. 15. März 1768, geschieden 1792, lebt zu Wien; wieder verm. 28. Jan. 1797 mit Henriette Alexandrine, Prinzessin von Nassau-Weilburg, geb. 23. April 1780.

Sohn erster Ehe: Adam, geb. 16. Jan. 1792, ruff. Gen. Lieut.

- Kinder zweiter Ehe: 1. Marie, geb. 1. Nov. 1757, Gem.
des Erzherz. Joseph von Oesterreich (s. Oesterreich).
- 2) Amalie, geb. 28. Juni 1799, Erbprinzessin von Sachsen-Eildburghausen (s. Sachsen-Eildburghausen).
- 3) Pauline, Gemahlin des Königs.
- 4) Elisabeth, geb. 27. Februar 1802.
- 5) Alexander, geb. 9. Sept. 1804.
2. Eugen, geb. 21. Nov. 1758, † 22. Juni 1822, war verm.
mit der verm. Herzogin von Sachsen-Meiningen, Luise,
Prinzessin von Stolberg-Gedern, geb. 13. Okt. 1764,
wohnt zu Karlsruhe in Schlessen. Kinder:
- a. Eugen, geb. 8. Juni 1788, verm. 20. April 1817 mit
Mathilde, Prinz. von Walbeck, geb. 10. April 1801.
Kinder: 1) Marie Alexandrine, geb. 25. März
1818.
- 2) Eugen, geb. 15. Dezember 1820.
- b. Luise, geb. 4. Juni 1789, Fürstin von Hohenlohe-Dehringen.
- c. Paul, geb. 27. Juni 1797.
3. Sophie (Dorothee Auguste), jetzt Maria Feodorowna,
verw. Kaiserin von Rußland (s. Rußland).
4. Wilhelm, geb. 27. Dezbr. 1761, wohnt zu Stetten im
Nemsthal, verm. 23. Aug. 1800 mit Friederike, Burg-
gräfin Rhodis von Tundersfeld, geb. 21. Januar 1777, † 6.
Febr. 1822. Kinder, welche den Titel Grafen und Grä-
finnen von Württemberg führen:
- a. Alexander, geb. 5. Nov. 1801.
- b. Ferdinand, geb. 6. Juli 1805.
- c. Konstantin, geb. 6. Februar 1814.
- d. Friederike, geb. 29. Mai 1815.
5. Ferdinand, geb. 22. Okt. 1763, österr. Gen. Feldmar-
schall, verm. 18. März 1797 mit Albertine, Prinzessin
von Sondershausen, geschieden 3. August 1801; wieder verm.
23. Februar 1817 mit Pauline, Prinzessin von Metternich,
geb. 22. Nov. 1771.
6. Alexander, geb. 24. April 1771, russ. General der Kavallerie,
verm. 17. Nov. 1798 mit Antoinette, Prinzessin
von Sachsen-Koburg, geb. 28. August 1778. Kinder:
- a. Antonie, geb. 17. Sept. 1799.
- b. Alexander, geb. 20. Dez. 1804.
- c. Ernst, geb. 30. August 1807.
7. Heinrich, geb. 3. Juli 1772, württembergischer Generat-
Lieutenant, wohnt zu Ulm.
- Statistil. a. Größe: 357,40 DM. b. Einwohner:
1,446000. c. Einkünfte: 8,357056 Gulden. d. Land-
macht: Im Frieden 4906 M.; mit den Reservisten 16824 M.;
zum deutschen Bunde 13955 Mann.

Zusätze und Berichtigungen,
welche während des Druckes noch ein-
gingen:

Anhalt = Köthen:

Der Fürst Ferdinand folgt seinem Vetter Ludwig in Köthen den 17. Dez. 1818; seine zweite Gemahlin Julie ist geb. den 4. Jan. 1793; der Bruder des Herzogs ist geb. den 16. Juli 1783.

Baden:

Der Großherzog ist Kön. preuß. General der Infant. und Chef des 4ten Infanterie Reg.

Baiern:

Der König folgt den 26. Dez. 1805.

Dänemark:

Des Vaters Bruders Sohn Christian ist geb. d. 13. Sept. 1786.

Großbritannien:

Der Bruder des Königs, Wilhelm Heinrich, ist vermählt den 11. Juli 1818, ferner muß auf Seite XII. Zeile 12 von oben nach den Worten „König Friedrich I.“ noch eingeschaltet werden: „von Württemberg.“

Hohenzollern = Hechingen:

Unter den Halbgeschwistern des Fürsten fehlt: Marie Antonie Philippine, geb. d. 8. Februar 1781, Gemahlin des Grafen Friedrich Ludwig Truchses von Waldburg = Capustigall.

Lippe:

Der Fürst Leopold ist geb. den 6. Nov. 1796; die unter Luise (Christine Auguste Charlotte), aufgeführte Prinzessin starb und Günther Friedrich Walbemar ist geb. den 18. April 1814.

Mecklenburg = Strelitz:

Unter den Kindern ist zuzufügen: Georg Karl Ludwig, geb. den 11. Jan. 1824.

Raffau:

Der Herzog Wilhelm folgt seinem Vater den 9. Jan. 1816 in Weilburg und seinem Vetter Friedrich August den 24. März 1816 in Ufingen. Unter den Kindern sind 5 anzuführen, nämlich 1) Therese, 2) Adolph, Erbprinz, geb. den 24. Juli 1817, 3) Moriz Wilhelm August Karl Heinrich, geb. den 21. Nov. 1820, 4) Marie, geb. den 5. April 1822 und 5) Wilhelm Karl August Friedrich, geb. d. 12. Aug. 1823. Die Vaters Schweftern sind sämmtlich verwittwet.

Parma:

Die Erbherzogin führt ihren Titel seit den 5. Juni 1814.

Preußen:

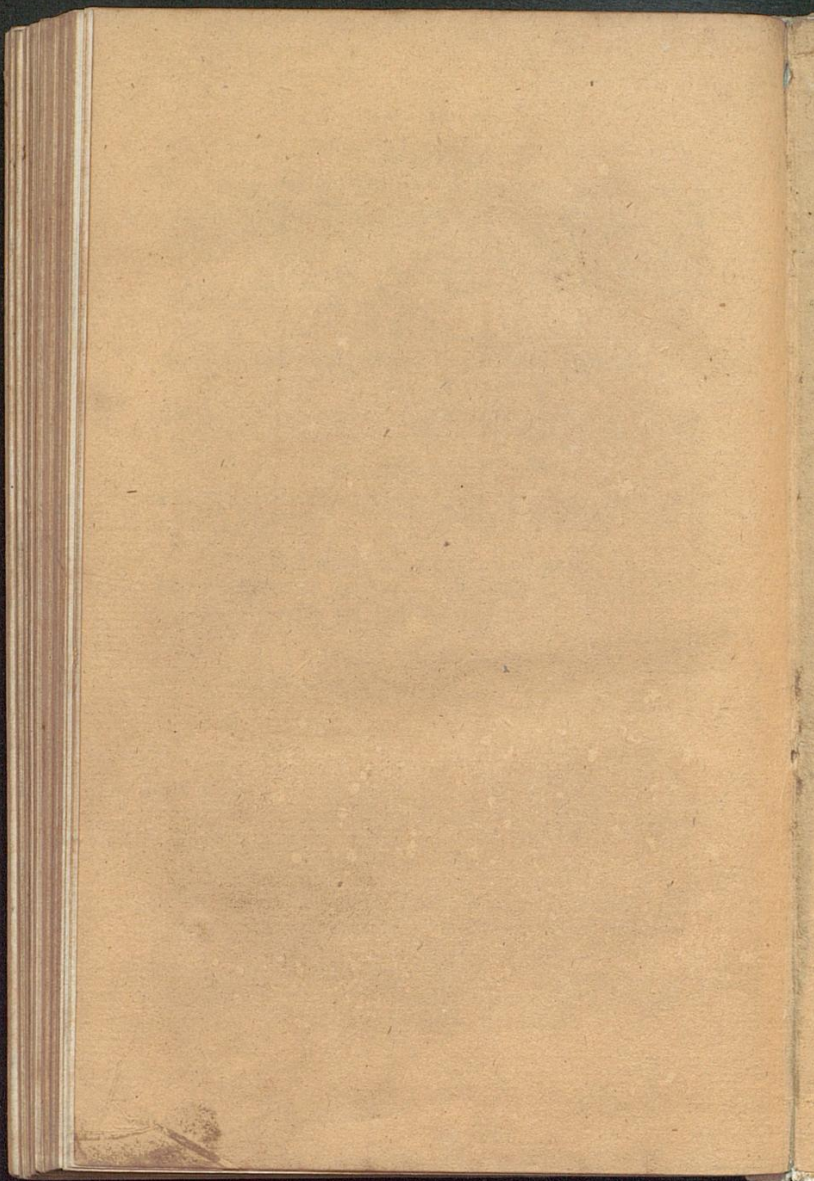
Der König wurde Großherzog von Posen, Herzog von Sachsen seit 1815; Prinz Ludwig, Bruder des Königs, † d. 28. Dez. 1796.

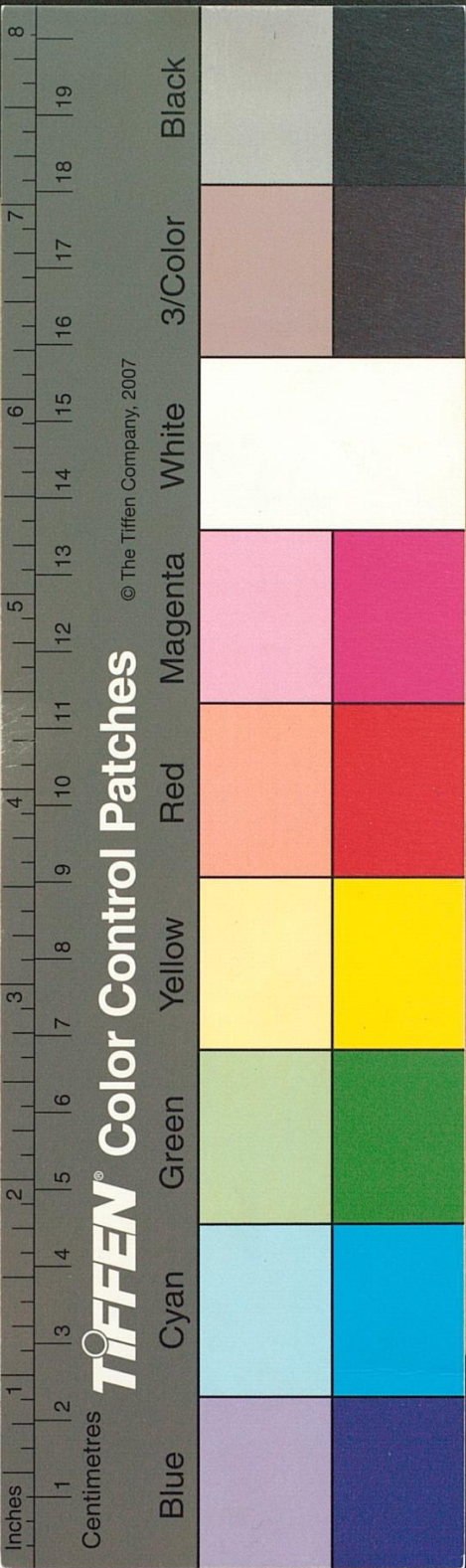
Schaumburg-Lippe:

Unter den Kindern des Fürsten ist der ad l aufgeführte Ernst August zu streichen und dafür Ida Auguste Marie Friederike, geb. den 26. Mai 1824, einzuschalten.

Schweden und Norwegen:

Hier fehlt Sophia Albertine, Schwester des vorigen Königs Karl XIII., geb. den. 8. Okt. 1753.





TIFFEN® Color Control Patches

© The Tiffen Company, 2007

| Inches | Centimetres | 1 | 2 | 3 | 4 | 5 | 6 | 7 | 8 | 9 | 10 | 11 | 12 | 13 | 14 | 15 | 16 | 17 | 18 | 19 | 20 |
|--------|-------------|------|------|-------|--------|-----|---------|-------|---------|-------|----|----|----|----|----|----|----|----|----|----|----|
| | | Blue | Cyan | Green | Yellow | Red | Magenta | White | 3/Color | Black | | | | | | | | | | | |
| | | | | | | | | | | | | | | | | | | | | | |