

Genealogische Tabellen

zur

Geschichte der verschiedenen Linien
des Hauses Nassau.

Nach verschiedenen Genealogen und Geschichtschreibern.

Genealogische Tabellen

Genealogie der verschiedenen Stämme
des hebräischen Volkes

Das erste Buch des Königs Salomon

12

Tab. I.

8 und der

chen Könige Dagobert

omus unter Sieg

Major-Domus unter

af des Wormsgaues

II., desgl. 756,

III., desgl. 765—

des Worms- und

raf des Lothrgaues

1054.

o, Wich a
eldern. Stamms
6. der Herren
Molsberg,

Werner,
Landpfleger im Elsaß,
890.

Werner II.,
Graf des Speiergaues,
910.

Konrad,
Herzog in Lothringen,
† 955.

Otto,
Herzog in Kärnthen,
† 977.

Heinrich,
Herzog in Franken,
† 989.

Konrad, der Salier,
(Konrad II., deutscher
Kaiser.) † 1059.

Heinrich III.,
deutscher Kaiser, † 1056.

Heinrich IV.,
Kaiser, † 1106.

Heinrich V.,
Kaiser, 1125.

Tab. I.

Geschlechts-tafel des Salischen Stammes und der Grafen von Nassau, nach Kremer.

Wero (Werner), Hofbeamter bei dem kaiserlichen König Dagobert (im sechsten und seventhen Jahrhundert).

Otto, Major-Domus unter Siegebert, † 642.

Wenzes (Wenzlar), Major-Domus unter Theodorich, † 655.

Otto, Graf des Rheingaus, † 720.

Otto II., beagl. 750, 757.

Otto III., beagl. 765 — 802.

Otto IV., Graf des Worms- und Lehngaus, 821.

Gerhard, Graf des Lehngaus 822 — 879.

Otto, Graf des Lehngaus, 890.

Gertholf, Stammvater der Grafen von Ragnelshagen, 879.

Konrad, Graf in Hessen, † 906.

Eberhard, Graf des Lehngaus, † 902.

Konrad von Franke, römischer König, † 918.

Konrad Königk., Graf des Lehngaus, Erbauer der Kirche in Eimburg an der Lahn, † 918.

Eberhard, Graf des Lehngaus, † 926.

Otto, † 926.

Gerlach, Graf des Lehngaus, 923 — 1008.

Otto, 1011.

Werner, Graf des Ober-Lehngaus, 1012.

Gerbold, Graf des Nieder-Lehngaus, 1012.

Otto, Graf von Sibirn, † 1106.

Richard, Stammvater der Herren von Woldberg, 1031.

Arnold, Graf von Ambrin, 1031.

Werner II., Graf des Ober-Lehngaus, † 1006.

Fudo, Graf von Lantenburg, 1095.

Emmerich, Graf von Dug.

Judwig I., Graf des Einrichs, 1007.

Wrich, Graf von Idschu, † vor 1121.

Arnold I., Graf von Lantenburg, 1121 — 1128.

Judwig II., Graf von Amstein.

Wuprecht I., Graf von Lantenberg, † vor 1121.

Wuprecht II., ober der Ströthare, 1128 — 1191.

Judwig III., † 1182. (Stifter des Klosters Grafsen und erster Abt desselben.)

Walram I., Graf von Nassau, † 1198.

Heinrich II., ober der Rieche, Graf von Nassau, † vor 1250.

Walram II., Stifter der Walramischen Linie, † vor 1280.

Otto, Stifter der Ottonischen Linie, † 1289 oder 1290.

Werner, Landvogt im Elsad, 890.

Werner II., Graf des Speiergaus, 910.

Konrad, Herzog in Zeihlingen, † 935.

Otto, Herzog in Nienhen, † 977.

Heinrich, Herzog in Francon, † 988.

Konrad, der Geller, (Konrad II., deutscher Kaiser.) † 1025.

Heinrich III., deutscher Kaiser, † 1056.

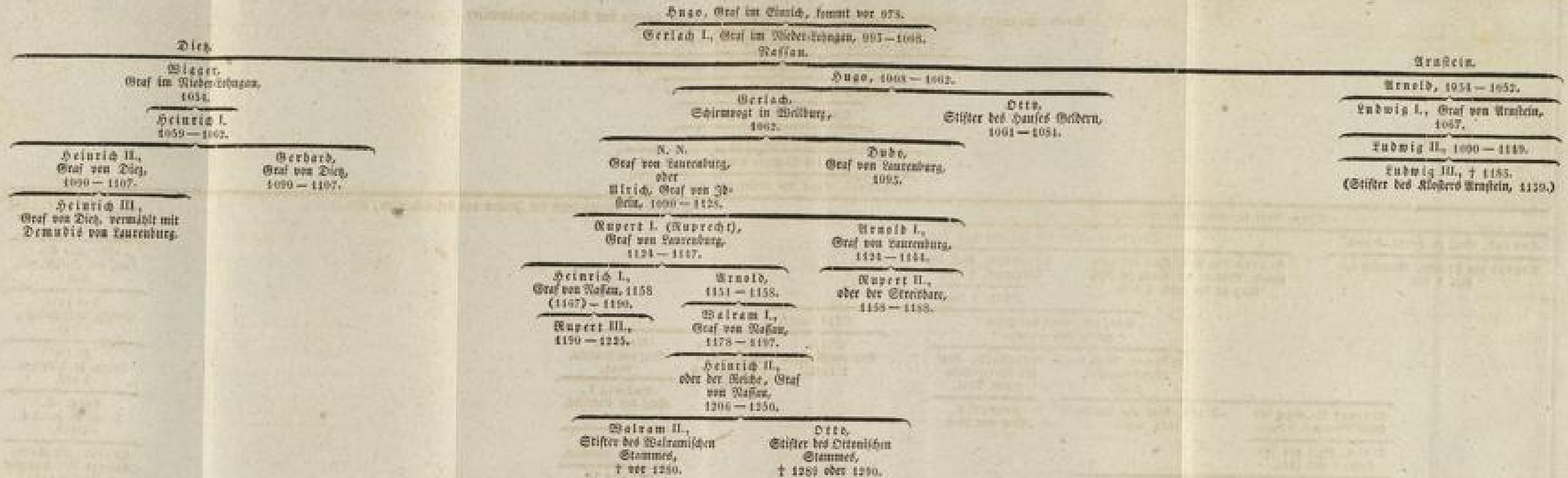
Heinrich IV., Kaiser, † 1106.

Heinrich V., Kaiser, 1125.



Tab. II.

Geschlechtsstafel der Grafen von Nassau und ihrer Stammverwandten, bis zu Walram und Otto, nach Wenck.



Geschlechts-tafel des Nassau-Walram'schen Hauses, nach Hagelgans.

Walram, geboren vor 1220, † vor 1260.

Wolff, römischer König, geboren um 1250, † 1295.

Gerlach, geboren vor 1290, † 1341.

Johann I., Stifter der Wellburger Linie, geboren um 1300, † 1371.

Philipp I., geb. 1300, † 1375.

Philipp II., geb. 1418, † 1497.

Johann II., geb. 1425, † 1477. Stifter der besondern Saarbrückischen Linie.

Johann III., geb. 1441, † 1490.

Johann Ludwig, geb. 1475, † 1515.

Ludwig, geb. 1466, † 1525.

Johann IV., geb. 1511, † 1578. befehlt diese Linie.

Philipp III., geb. 1501, † 1550.

Widerich, geb. 1557, † 1618.

Ludwig II., geb. 1565, † 1627. Erbe der kaiserlichen Walram'schen Linie.

Wilhelm Ludwig, geb. 1590, † 1640. Stifter der neuen Saarbrückischen Linie.

Johann, geb. 1605, † 1677. Stifter der neuen Jöhann'schen Linie.

Ernst Casimir, geb. 1607, † 1655. Stifter der neuen Wellburger Linie.

Georg August Samuel, geb. 1665, † 1721. befehlt die Jöhann'sche Linie.

Friedrich, geb. 1640, † 1675.

Johann Ernst, geb. 1691, † 1719.

Johann Ludwig, geb. 1620, † 1690. Stifter Linie.

Hans Wolff, geb. 1652, † 1677. Saarbrückische Linie.

Walram, geb. 1635, † 1702. Winger Linie.

Friedrich Ludwig, † 1701.

Carl August, geb. 1685, † 1753.

Friedrich Ludwig, geb. 1681, † 1728. befehlt die Ottweiler Linie.

Carl Ludwig, geb. 1665, † 1725. befehlt die neue Saarbrückische Linie.

Wilhelm Heinrich, geb. 1684, † 1718.

Carl Christian, geb. 1735, † 1789.

Carl, geb. 1712, † 1773.

Wilhelm Heinrich zu Saarbrücken, † 1768. (Hinglich-Saarbrückische Linie.)

Friedrich Wilhelm, geb. 1768, † 1816.

Carl Wilhelm, geb. 1755, † 1803.

Friedrich August, geb. 1758, † 1816. befehlt die Hingliche Linie.

Ludwig seit 1768.

Wilhelm Georg August Heinrich Belgard (geb. 1762, d. 11. Juni; vermählt 1812, d. 29. Juni; mit Luise von Sachsen-Falkenburg, welche 1825 den 6. April verlebte).

Heinrich Ludwig Carl Albert, geb. 1798, † 1797. befehlt die Hinglich-Saarbrückische Linie.

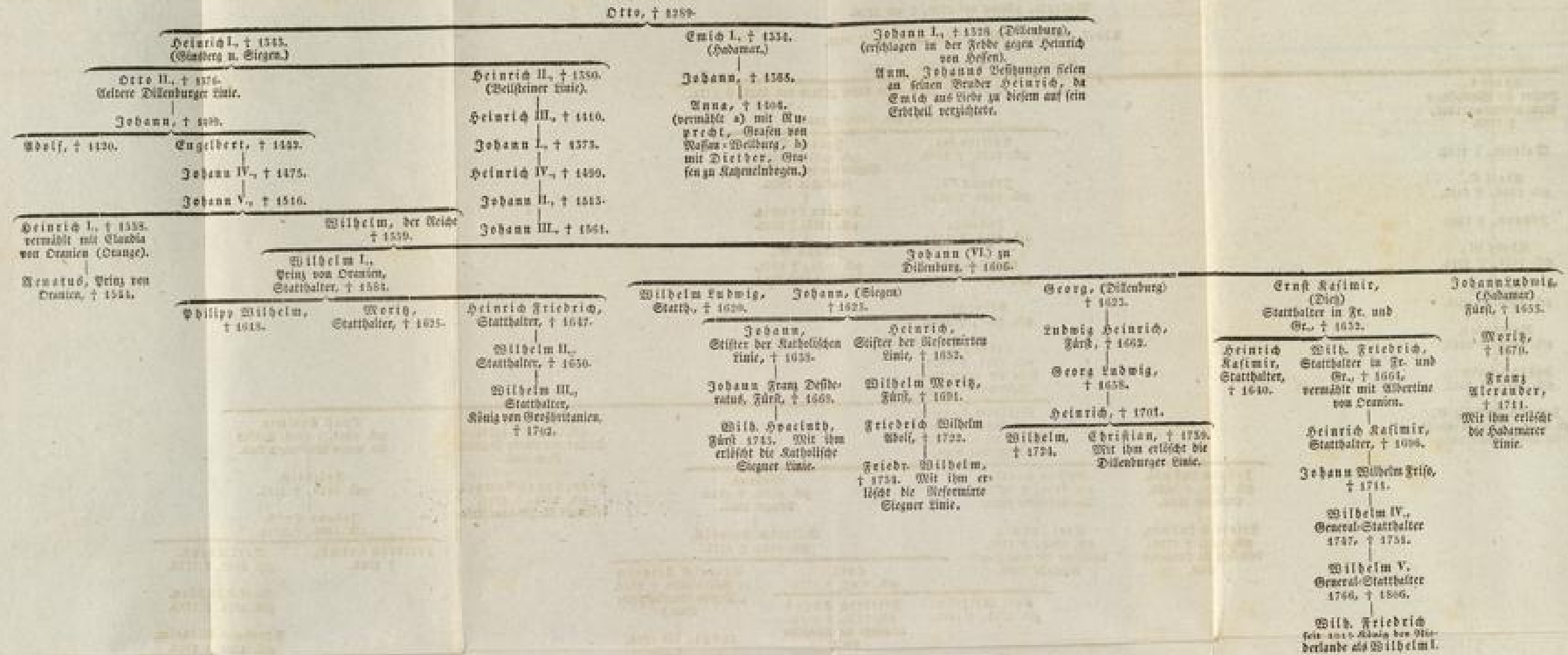
Wolff, geb. 1817 den 20. Juli.

Wolram, geboren 1820.

Wilhelm Carl, geb. 1821.

Tab. IV.

Geschlechts-tafel des Nassau-Otttonischen Hauses, nach Ebdemselben.



Tab. V.

Die alten Grafen von Nassau vor der Theilung, nach Voigtel.

Wolff nach 612 Graf von Nassau. † 703.

Dietrich, Graf von Nassau 703. † 718.

Otto, Graf von Nassau 718. † 737.

Johann, Graf von Nassau 737. † 750.

Georg, Graf von Nassau 750. † ohne Kinder. Ihm folgte in der Grafschaft Niderrhein, oder Walram, oder Walrah, Herr zu Lantenburg, und die ihm in der sechszehnten Generation:

Walram, Graf von Nassau. † 1020. Gemahlin: Kunigunde.

Nassau.

Walram, Graf von Nassau 1020. † 1063.

Kuprecht oder Robert, Graf von Nassau. † 1110.

Walram oder Walrah, Graf von Nassau. † 1154.

Kuprecht (II.), gestorben auf dem Kreuzzuge von 1190.

Marie. † 1231. Gem. Gerhard III., Graf von Geldern.

Heinrich, Graf von Nassau. † 1199. Gem. Agnes, Herzogin von Strassburg.

Otto, Graf von Nassau. † 1215.

Heinrich der Reiche, Graf von Nassau, Stammvater der beiden Nassau. † 1251. Gem. Veratild, eine Gräfin aus Polen.

Walram, Graf von Nassau, bekam Jdsheim, Dieckbaben und Weilburg. † 1269. Siehe die Walramische Linie.

Elisabeth. Gem. Gottfried, Graf von Cyprin.

Gerhard, Erzbischof von Mainz 1251. † 1260.

Otto, Graf von Nassau, theilte mit seinem Bruder, und bekam Dillenburg, Weilheim und Siegen. † 1293.

Siehe die Ottonische Linie.

Geldern.

Otto I., erster Graf von Geldern 1079. † 1107. Gem. 1. Adelheid, Erbin von Geldern. 2. Sophie, Erbin von Jülich. Von ihm stammen, jedoch in neuerer Zeit bestritten, die Herzoge von Geldern ab. Die Genealogie dieser Herzoge steht in einer spätern Beilage.



Tab. VI.

Die mittleren Grafen von Nassau, besonders von der Walramischen Linie, nach Ebendenselben.

Walram, ein Sohn Heinrichs des Reichen, theilte die Nassauischen Länder mit seinem Bruder Otto und seinem Jbfein, Wierthaden und Weillburg 1233. † 1250. Gem. Adelheid, Gräfin von Saynsteinheim.

Dietrich, Erzbischof von Erier 1299 bis 1307.	Adolf, Graf von Nassau, nach Königsberg 1293, erlösete bei Erier 3. Juli 1298. Gem. Imagine, des Grafen Ulrich von Limburg Tochter.	Richard.	Wiederbild, Gem. Adelheid, Graf von Haldenburg.	Imagine, Gem. Friedrich, Herr von Haldenburg.	Philipp, † ohne Kinder.	Walram, Graf von Nassau, Gem. Anne.			
Heinrich, † als Knabe.	Karrsch, Graf von Nassau, † 1308.	Gerlach I., Graf von Nassau 1298. † 1321. Gem. Margr., des Landgrafen Otto von Hessen Tochter.	Walram.	Adolf, † als Knabe.	Adelheid ging ins Kloster.	Imagine, † ohne Nachk.	Matthild, † 1313. Gem. Rudolf I., Obergraf von der Pfalz, † 1319.	Philipp nach 1307 vom Landgrafen Friedrich mit der gebliebenen Anne bei Mainz erlöseten.	
In Jbfein und Wierthaden.			Gerlach, Churfürst von Mainz, erlöset 1300, folgt 1331. † 1371.			In Weillburg und Saarbrück.			
Adolf, Graf von Nassau, bekam in der Theilung Jbfein und Wierthaden. † 1376. Gem. Margarethe, des Burggrafen Jndrich IV. von Nürnberg Tochter.			Johann, Graf von Nassau, bekam in der Theilung Weillburg, und durch Heinrich Saarbrück, nach 1366 vom Kaiser Karl IV. in den reichsten Ansehen erhaben. † 1373. Gem. 1. Johanne, Ebin der Herzogin Wercberg und Oldberg. 2. Anne, Tochter und Gbin Johannes, des letzten Grafen von Saarbrück 1363.			Johanne, Gem. Herrmann, Landgraf von Hessen. † 1415.			
Adolf, Bischof von Erier 1373. Erloht. u. Mainz 1375. † 1383.	Johann, Erzbischof von Mainz 1365. † 1419.	Gerlach II., Graf von Nassau, † 1393. Gem. Bertha, Gräfin von Weibung.	Johanne, † 1407. Gem. Heinrich, Graf von Weibung.	Philipp, Graf von Nassau 1371. † 1420. Gem. 1. Anne, Gräfin von Haldenburg. 2. Elisabeth, des Grafen Friedrich von Sauerland Tochter.	In Saarbrück.			Johanne, Gem. Hermann, Landgraf von Hessen. † 1415.	
Adolf, Graf von Nassau. † 1386. Gem. Margarethe, des Burggrafen Bernhard von Baden Tochter.			Johann, Graf von Nassau 1380. † 1473. Gem. 1. Johanne, Gräfin von Leon und Heinsberg. 2. Elisabeth, des Grafen Ludwig II. von Haldenburg Tochter 1379. † 1387.			In Weillburg.			
Johann, Graf von Nassau. † 1389. Gem. Marie, des Grafen Eudrich von Hessen Tochter.	Adolf, Erzbischof von Mainz 1365. † 1419.	Anne, Gem. Eberhard von Speyerich.	Agnes, Gem. Konrad von Barchinon.	Margarethe, Gem. Gerbard, Herr von Haldenburg.	Johanne, † 1388. Gem. Friedrich, Graf von Haldenburg. † 1405.	Philipp, Graf von Nassau. † 1392. Gem. Katharine, des Grafen Eudrich von Haldenburg Tochter.			
Adolf, Graf von Nassau. † 1393. Gem. Margarethe, des Grafen Philipp von Hessen Tochter.	Philipp, † 1399.	Anne, Gem. Otto, Graf von Solms.	Marie, Gem. Ludwig, Graf von Jbfeinburg.	Johann Ludwig, Graf von Nassau, geb. 1373. † 1382. Gem. 1. Elisabeth, des Burggrafen Ludwig des Schwarmen von Jbfeinrichs Tochter 1392. † 1399. 2. Katharine, des Grafen Johann von Wier und Saarnbergs Tochter, und zum Edel Erbin. † 1417.			Johann, Graf von Nassau. † 1390 vor dem Vater. Gem. Elisabeth, des Landgrafen Ludwig von Hessen Tochter.		
Philipp, Graf von Nassau † 1320. Gem. Adriane, des Grafen Johann von Barchinon Tochter.	Margarethe, Gem. Ludwig, Graf von Nassau-Weillburg.	Ludwig, Graf von Nassau. † 1323. Gem. Margarethe, des Grafen Eudrich von Nassau-Jbfein Tochter.			Philipp, Graf von Nassau zu Weillburg, geb. 1304. † 1320. Gemahlinnen: 1. Elisabeth, Gräfin von Sarn. † 1331. 2) Anne, Gräfin von Weillburg. † 1337. 3. Emillie, Gräfin von Jbfeinburg.				
Philipp, † als Knabe. † 1324. Gem. Franziſke, Tochter Eudrich, Herr von Heufe.	Balthasar, Graf von Nassau, geb. 1320. † 1368. Gem. Margarethe, des Grafen Konrad von Jbfeinburg Tochter. † 1354.	Johann Ludwig, Graf von Nassau, geb. 1367. † 20. Juni 1398. Gem. Marie, des Grafen Johann von Nassau-Dillenburg Tochter 1368.			Philipp, Graf von Nassau zu Weillburg, geb. 1304. † 1320. Gemahlinnen: 1. Elisabeth, Gräfin von Sarn. † 1331. 2) Anne, Gräfin von Weillburg. † 1337. 3. Emillie, Gräfin von Jbfeinburg.				
Margarethe, Ebin von Heufe, Gem. Jndrich, Graf von Wierthaden.	Johann Ludwig, Graf von Nassau, geb. 1367. † 20. Juni 1398. Gem. Marie, des Grafen Johann von Nassau-Dillenburg Tochter 1368.	Johann Ludwig, Graf von Nassau, geb. 1367. † 20. Juni 1398. Gem. Marie, des Grafen Johann von Nassau-Dillenburg Tochter 1368.			Philipp, Graf von Nassau zu Weillburg, geb. 1304. † 1320. Gemahlinnen: 1. Elisabeth, Gräfin von Sarn. † 1331. 2) Anne, Gräfin von Weillburg. † 1337. 3. Emillie, Gräfin von Jbfeinburg.				
Margarethe, geb. 1389. Gemahl Adelheid, Graf von Weibung.	Anne Catharine, geb. 1390. Gem. Eudrich, Graf von der Lippe 1397.	Marie Magdalene, geb. 1393. † 1451. Gem. Wolf Heinrich, Graf von Jbfeinburg.	Johann Ludwig, der letzte Herr der Linie, geb. 21. Mai 1366. † 9. Juni 1603. Gem. Erbin war Graf Ludwig von Nassau-Weillburg.	Eberhard, Graf von Nassau-Weillburg, geb. 1337, erbt nach dem Bruder Saarbrück und hat Saarnbergs 1371. † 1382. Gem. Anne, des Grafen Wilhelm von Nassau-Dillenburg Tochter 1339. † 1415.			Philipp, Graf von Nassau, geb. 1313. † 1402. Gem. 1. Erice, Gräfin von Wierthaden. † 1381. 2. Elisabeth, Gräfin von Nassau-Dillenburg. † 1411.		
Ludwig, Graf von Nassau-Weillburg, geb. 1366, erbt Weillburg und Wierthaden 1616. † 8. November 1603. Gem. Anne Marie, des Landgrafen Wilhelm von Hessen-Kassel Tochter 1389. † 1626.	Anne Amalie, Elisabeth, † 1603. Gem. Otto, Graf von Solms 1581.	Elisabeth, † 1603. Gem. Otto, Graf von Solms 1581.	Anne Sidelle, Gem. Peter Eudrich, Freiherr von Erbbingen.	Anne Ottilie, Gem. Wilhelm, Graf von Sarn.	Wilhelm, geb. 1370. † 1397. Gem. Erice, des Grafen Philipp von Jbfeinburg Tochter.	Johann Casimir, geb. 1377. † 1603. Gem. Elisabeth, des Landgrafen Eudrich von Hessen Tochter.	Anne Amalie, geb. 1580. † 1603. Gem. Georg, Graf von Nassau-Dillenburg 1384. † 1623.		
Anne, Gem. Friedrich, Graf von Haldenburg 1473.			Elisabeth Juliane, geb. 1595. Gem. 1. Ludwig Casimir. 2. Georg, sein Bruder, beide Grafen von Sarn.			Anne Eleonore, geb. 1603. † 7. Sept. 1603. Gem. Ludwig Friedrich, Herzog von Württemberg zu Wimpfelfard 1623. † 1631.			
Wilhelm Ludwig, geb. 16. Dec. 1590. † 22. Aug. 1616. Stifter der Linie Nassau-Saarbrück. (S. Nr. 126.)	Emilie Amalie, geb. 1593. † 1612 unermidelt.	Philipp, geb. 1597. † 1621.	Louise Juliane, geb. 1598. † 1622.	Marie Elisabeth, geb. 1602. † 1626. Gem. Friedrich, Graf von Haldenburg 1621.	Johann, geb. den 21. Nov. 1603. † 1668. Stifter der Linie Nassau-Jbfein. (S. Nr. 126.)	Gerardus, geb. 1605. † 1629.	Otto, geb. 1610. † 1632.	Eudrich Casimir, geb. 13. Nov. 1607. † 16. April 1635. Stifter der Linie Nassau-Weillburg. (S. Nr. 126.)	

Nassau=Saarbrück, nach Voigtel.

Wilhelm Ludwig, Graf von Nassau-Saarbrück, ein Sohn Ludwigs, geb. 18. Dec. 1599. † 23. Aug. 1610. Gem. Anne Emalie, des Markgrafen Georg Friedrich von Baden-Durlach Tochter 1613. † 1632.

	In Otzweiler.			In Saarbrück.			In Hünigsen.			Emalie.												
Krato, geb. 7. April 1631. † d. 14. Aug. 1643.	Johann Ludwig, geb. 23. Mai 1625. † 9. Febr. 1696. Gem. Dorothee Katharina, des Palatinen Christian I. von Sachsen Tochter 1649. † 1719.	Anne Juliane, geb. 8. Mar. 1627. † 29. Nov. 1667. Gem. Friedrich, Bischof von Metz 1649. † 1661.	Charlotte, geb. 1619. † d. 13. Nov. 1637. Gem. Ludwig Eberhard, Graf von Teiningen-Neckburg. † 1683.	Bauer Adolph, geb. 27. Mai 1632. † 9. Oct. 1677. Gem. Eleonore Klara, des Grafen Krato von Odenbach Tochter, verm. 1663. † 4. Nov. 1709.	Marie Sibille, geb. 1623. † 9. Nov. 1699. Gem. August Philipp, Graf von Heßheim-Saarburg 1639. † 1675.	Veltrath, geb. 7. Mai 1635. Fürst von Nassau 1638, in belandischen Diensten. † 17. Dec. 1702. Gem. 1. Charlotte Françoise, des Grafen Gutschalk zu Hesse Tochter 1673. † 1688. 2. Magdalene Elisabeth, des Grafen Ferdinand Karl zu Sinsheim Tochter 1685.	Emalie, Erbsgräfinin zu Lothar. † 1695.															
Friedrich Ludwig, geb. 14. Nov. 1681, ein Sohn Johanns 1710. Nassau-Saarbrück 1725. † 25. Mai 1728. Mit ihm theils eine Linie. Gem. Charlotte, des Grafen Friedrich von Sinsheim Tochter 1675. † 1698. 2. Jeanne Sophie, des Grafen Hugo Nikolaus von Sam Tochter 17. Sept. 1697.	Anne Katharine, geb. 30. Jan. 1655. Gem. Johann Philipp, Graf von Daun, des Kaisers von Mainz, des Grafen Christian v. Sinsheim Sohn 1703. † 6. Juli 1693.	Veltrath, geb. d. 7. Nov. 1635. † 15. Jan. 1705.	Karl Siegfried, geb. 1693. † 1677.	Ludwig, geb. 26. Febr. 1681. † den 28. Dec. 1699. Gem. Amalie Louise, des Grafen Wilhelm Maria von Maria Tochter 1693.	Henriette, geb. den 27. Oct. 1682.	Henriette, geb. 20. Nov. 1702.	Karoline, geb. den 12. August 1704. Gemahl: Christian III. Pfalzgraf v. Rheinpfalz, vermiht 21. Sept. 1716.	Henriette, geb. 20. Nov. 1702.	Eleonore, geb. d. 30. Jan. 1707. Gem. Ludwig, Graf von Hörsing-Neckburg, vermiht 22. Sept. 1719.	25. Jan. 1725.												
Dorothee Sibille, geb. 1. Dec. 1691. † 14. Sept. 1691.	Marie Charlotte, geb. den 7. Jan. 1688. † 2. Juli 1689.	Christiane, geb. 1. Dec. 1688. Gem. 1. Carl Ludwig, Graf von Sinsheim 1711. † 6. Dec. 1722. 2. Friedrich Jakob, Markgraf von Brandenburg 17. Oct. 1724.	Louise, geb. 17. Dec. 1688. Gem. Carl, Graf von Daun, 18. Jan. 1701.	Henriette, geb. 7. April 1707. † den 8. Oct. 1730.	Friedrich Ferdinand, geb. 5. Januar 1705. † 21. Dec. 1705.	Amalie, geb. 10. Nov. 1710. † 27. Dec. 1710.	Wilhelm Adolph, geb. 16. Nov. 1710. † 27. Dec. 1710.	Karl, Fürst von Nassau, geb. 1. Jan. 1712, vermiht mit seinem jüngeren Bruder Wilhelm Heinrich 1729. Er Nassau-Idstein'sches Erbscheffen und Saarbrück'sches Erbscheffen. † 21. Juni 1738. Gem. Christiane Wilhelmine, des Herzogs Johann Wilhelm von Sachsen-Weimar Tochter, 26. Dec. 1714.	Hedwig, geb. 27. Mar. 1714. † 8. Jul. 1760. Nov. 1760.	Ludwig, geb. 27. April 1714. † 14. Dec. 1714.	Johanne Christiane, geb. 28. Oct. 1715. † d. 24. Aug. 1718.	Wilhelm Heinrich, der Hochfürst, geb. den 12. Juli 1725, verm. den 28. Febr. 1742. Gem. Sophie Christiane Charlotte Friederike Erbscheffen, Tochter Graf Wilhelm von Odenbach.										
Sophie Amalie, geb. 8. Oct. 1696. Gemahl: Georg Friedrich, Herzog zu Meiningen, 9. Mar. 1716.	Charlotte, geb. den 5. Dec. 1699. † 15. März 1714.	Dorothee, geb. 16. Dec. 1699. Gem. Veltrath oder Feilich, 8. Jul. 1714.	Eleonore, geb. 3. Sept. 1709. Sept. 1693.	Christiane Louise, geb. 17. Aug. 1776. Gem. Friedrich, Markgraf von Baden.	Karoline Friederike, geb. den 10. August 1777. Gemahl: August Christian Friedrich, Fürst von Sibirien 1792.	Auguste Amalie, geb. d. 30. Dec. 1778. Gem. Ludwig, Fürst von Hessen-Ortenberg 30. Juli 1802.	Friedrich Wilhelm, geb. 30. Juli 1780. † 17. Aug. 1782.	Louise Marie, geb. den 15. Juli 1781.	Friederike Victoria, geb. 21. Febr. 1781.	Friedrich, geb. 17. Jun. 1787. † 29. Sept. 1787.												
Karl Wilhelm, geb. 9. Nov. 1715, folgte seinem Vater in Hünigsen, am seinem Vater Heinrich in Saarbrücken am December 1797. † 17. März 1803. Gem. Karoline Felicitas, des Grafen Stephan Carl von Teiningen-Erdersheim Tochter, verm. 1760. † 8. Mai 1810.	Friedrich August, geb. 25. April 1753, folgte seinem Vater Carl Wilhelm 1807. Gem. Louise, des Fürsten Carl August Friedrich von Waldeck Tochter, 21. April 1773.						Johann Adolph, † 10. Dec. 1796.															
Karl Wilhelm, geb. d. 26. März 1761. † 16. März 1763.	Karoline Polixene, geb. d. 4. April 1762. Gem. Friedrich, Fürst von Hessen-Cassel.	Henriette Louise, geb. 14. Jun. 1762.																				

Nassau-Idstein, nach Voigtel.

Johann, Graf von Nassau-Idstein und Wiesbaden, ein Sohn Ludwig, geb. 21. Nov. 1603. † 1608. Gem. 1. Sibylle Magdalena, Markgräfin Georg Friedrich von Baden-Durlach Tochter 6. Jun. 1629. † 24. Dec. 1643. 2. Anne, des Grafen Philipp Georg von Leiningen-Dachburg Tochter, 1645. † 1668.

	1. Gustav Adolph, geb. 16. Febr. 1632, erschlagen 1. August 1631 bei St. Gera- hard in Ungarn.	1. Ludwig Friedrich, geb. 2. Nov. 1631. † 21. Sept. 1646.	1. Johann, geb. 1. Febr. 1638. † den 2. Oct. 1655.	2. Johanne, geb. 14. Sept. 1637. † den 14. März 1723. Gem. Christian Ludwig, Graf von Waldeck.	2. Dorothee Amalie, geb. 1661. † 1740. Gem. Ludwig Friedrich, Graf von Wied.	2. Georg August Semmel, geb. 26. Febr. 1665, nahm den fürstlichen Titel an 1688. † 27. Oct. 1721 an dem Pocken. Mit ihm blieb sein Vater. Gem. Henriette Dorothee, des Fürsten Albert Graf von Dettingen Tochter, 1688.					
Friedrich Ernst, geb. 17. Aug. 1699. † 17. März 1699.	Christiane Louise, geb. 21. März 1691. † den 15. April 1721. Gem. Georg Albert, Fürst von Sime- land, den 21. Sept. 1709.	Charlotte Eberhar- dine, geb. den 17. Jul. 1692. † 8. Febr. 1693.	Henriette Eber- lotte, geb. 8. Oct. 1693. Gem. Herzog Moriz Wilhelm, Administrator des Stifts Marienthurg, 3. Nov. 1711.	Eleonore Charlotte, geb. 28. Nov. 1696. † den 8. Dec. 1699.	Albertine Julia- ne, geb. 28. März 1698. † den 10. Oct. 1722. Gem. Wil- helm Heinrich, Oberst von Sach- sen-Circus, den 11. Febr. 1713.	Auguste Frie- derich, geb. den 17. März 1699. Gem. Carl Am- gus, Graf von Sachsen-Waldburg, 17. Aug. 1723.	Jeanette Wil- helmine, geb. den 14. Febr. 1700. Gem. Simon Heinrich Adolph, Graf von der Lippe-Detmold, den 16. Oct. 1719.	Friedrich August, geb. 26. Apr. 1702. † den 1. Febr. 1704.	Wilhelm Sa- miel, geb. den 11. Febr. 1704. † den 6. Mai 1704.	Elisabeth Franziska Wa- rie, geb. den 17. Sept. 1708. † den 7. Nov. 1724.	Luise Eber- lotte, geb. den 11. März 1710. den 4. Dec. 1721.

Tab. IX.

Nassau-Weilburg nach Voigtel.

Ernst Kasimir, Graf von Nassau-Weilburg, der jüngste Sohn Ludwig, geb. 15. Nov. 1607, † 16. April 1655. Gem. Anne Marie, des Grafen Wilhelm von Saxe Tochter 1633. † 14. April 1650.

Friedrich, Graf von Nassau-Weilburg, geb. 15. April 1610, † 5. Sept. 1675. Gem. Elisabeth Christine, des Grafen Ernst von Saxe und Wittgenstein Tochter 1665. † 19. April 1678.

Marie Eleonore, † 1678. Gem. Casimir, Graf von Clerfayt.

Johann Ernst, Graf von Nassau-Weilburg, geb. 15. Juni 1661. † 1. März 1719. Gem. Marie Polixena, des Grafen Friedrich Emich von Leiningen-Hardenberg Tochter, geb. 7. Febr. 1682. † 22. April 1725.

Friedrich Wilhelm, geb. 21. Aug. 1665, starb 1694 bei der Belagerung von Ofen.

Friedrich Ludwig, geb. den 28. Dec. 1683, † den 15. Nov. 1703 in der Schlacht bei Spier- bach.	Karl August, Graf von Nassau-Weilburg, geb. 17. Sept. 1685. Er nahm die vom Kaiser Leopold I. ihm 1688 ertheilte Reichsfürstenthümlichkeit an 1737. † 9. Nov. 1751. Gem. Auguste Friederike Wilhelmine, des Kurfürsten Georg August Samuel von Nassau-Weilburg Tochter, 17. Aug. 1725.	Marie Polixena, geb. den 20. Nov. 1686. † 11. März 1687.	Johanne Louise, geb. den 19. Nov. 1687. † 15. Febr. 1688.	Karl Ernst, geb. den 8. Jun. 1688. † 1709.	Christian Ludwig, geb. den 20. Aug. 1690. † den 17. Jul. 1691.	Margarethe Henriette, geb. 11. Sept. 1691. Gem. Friedrich Wilhelm, Graf von Selms-Dransfeld 1719.	Albertine Christiane Louise, geb. den 25. Jul. 1693. † 2. Jun. 1718.		
Henriette Marie Dorothee, geb. und † 29. Nov. 1724.	Henriette, geb. 13. Oct. 1726. † den 18. Sept. 1767.	Louise, geb. und † 16. Jun. 1727.	Polixena Wilhelmine Louise, geb. den 31. Oct. 1728. † 27. Jun. 1732.	Charlotte, geb. 17. und † 24. Jun. 1732.	Polixena Louise, geb. den 27. Jun. 1733. † 27. Sept. 1761. Gem. Simon August, Graf von Lippe-Dehmold. † 1. Mai 1782.	Karl (Christian), geb. 16. Jun. 1733, folgte seinem Vater 9. Nov. 1752. † 28. Nov. 1783. Gem. Karoline, des Fürsten Karl Heinrich Wilhelm Graf, Prinz von Prachen Tochter, 2. März 1760. † 6. Mai 1787.			
Georg Wilhelm Belgius, geb. 18. Dec. 1760. † den 27. Mai 1762.	Wilhelm Ludwig Karl, geb. den 12. Dec. 1761. † den 20. April 1776.	Marie (Auguste Karoline), geb. 6. Febr. 1761. † den 20. Jun. 1802.	Wilhelmine Louise, geb. 28. Sept. 1763. Gem. Heinrich XIII. Fürst von Nassau-Weilburg, 9. Jun. 1784.	Friedrich Wilhelm, geb. 25. Oct. 1763, folgte dem Vater 1788. Gem. Louise Isabella Alexandrine Auguste, des Burggrafen Wilhelm Georg von Ansbach Tochter, den 31. Jul. 1788.	Karoline Louise Friederike, geb. 14. Febr. 1770. Gem. Karl Ludwig Friedrich Alexander, Fürst zu Württemberg, 4. Sept. 1787.	Karl Ludwig, geb. 18. und † 27. Jul. 1772.	Karl Wilhelm Friedrich, geb. 4. Mai 1775.	Amalie Charlotte Wilhelmine Louise, geb. 6. Aug. 1776. Gem. Victor Karl Friedrich, Erzbischof von Anhalt-Schwarzburg, 29. Oct. 1795.	Henriette, geb. den 22. April 1780. Gem. Ludwig Friedrich Alexander, Herzog von Mecklenburg, 25. Jun. 1797.
Georg Wilhelm August Heinrich Belgicus, geb. 14. Jun. 1793. Folgte seinem Vater 9. Jan. 1814 als Fürst und Herzog im Herzogthum Nassau. Starb nach Absterben des Herzogs Friedrich August von Nassau-Weilburg alleiniger Regent und Herzog, 21. März 1816. Gem. 1. Louise Friederike Amalie, Tochter des Herzogs Friedrich von Sachsen-Altenburg, geb. 26. Jun. 1794, verm. 24. Jun. 1813. † 6. April 1823. 2. Pauline, des Prinzen Paul von Württemberg Tochter, verm. 25. April 1829.				Auguste Wilhelmine Louise, geb. 5. Jun. 1794. † 11. April 1796.	Henriette Alexandrine Friederike Wilhelmine, geb. 30. Oct. 1797. Gem. Karl Ludwig, kaiserl. Prinz und Erzherzog von Oesterreich, geb. 3. Sept. 1771, verm. 17. Sept. 1813. (E. Oesterreich.)			Friedrich Wilhelm, geb. den 15. Dec. 1799.	
Auguste Louise Friederike Maximiliane Wilhelmine, geb. 13. April und † 3. Oct. 1814.	Eberose Wilhelmine Friederike Isabella, geb. 17. Aug. 1815.	Adolph Wilhelm Karl August Friedrich, Erzbischof, geb. 21. Juli 1817.	Wilhelm Karl Heinrich Friedrich, geb. 2. Sept. 1819. † 22. April 1825.	Georg Wilhelm August Karl Heinrich, geboren 21. Nov. 1820.	Marie Wilhelmine Louise Henriette Friederike, geb. 5. Apr. 1822 und † 3. Apr. 1824.	Wilhelm Karl August Friedrich, geb. 12. Aug. 1825.	Marie Wilhelmine Friederike Elisabeth, geb. 29. Jun. 1825.		



Geschlecht der Herzoge von Nassau-Usingen, nach dem Supplementband der Königin Mathilde zu Hübner.

Ludwig, Graf von Nassau aus der Walramiden Linie, vermählte 1605, durch Erbchaft, alle dazu gehörigen Besitzungen. Seine drei Söhne Wilhelm Ludwig, Johann, und Ernst Kasimir, theilten sich in denselben nach seinem 1625 eingetretenen Tode. Wilhelm Ludwig erbat Saarbrück, Johann Johann, und Ernst Kasimir Weilturg. Wilhelm Ludwigs Söhne theilten nochmals unter sich das Erb ihres Vaters; Johann Ludwig verhierte zu Otweiler, Gustav Adolph zu Saarbrück und Volrad zu Usingen. Letzter ward 1688 in den Reichsfürstenthum erhoben*). Die Linie zu Otweiler erlosch 1728 mit Friedrich Ludwig, dem Sohne des Grafen Johann Ludwig. Die Linie zu Saarbrück erlosch 1725 mit Karl Ludwig, dem Sohne des Grafen Gustav Adolph. Die Linie Johann erlosch 1721 mit Georg August, dem Sohne des Grafen Johann. Georg August wurde Reichsfürst 1688. Die genealogischen Nachrichten, betreffend die noch später fortblühende Linie zu Usingen. Vgl. an betr. Stelle.

Volrad, Sohn des Grafen Wilhelm Ludwig von Nassau-Saarbrück, geb. 1635; erhielt Usingen in der Theilung mit seinem Brüdern. Holländischer General; in den Reichsfürstenthum vom Kaiser Leopold I. erhoben 1688, † 17. Oct. 1703. Gem. 1. Katharina Francisca, des Grafen Carlbach von Kour aus dem Hause von Lothar, verm. 1678, † 1686. 2. Magdalena Elisabeth, des Grafen Ferdinand Karl von Simeonbrun-Weilheim Tochter, geb. 1667, verm. 1688, † 1735.

<p>1. Wilhelmine Henriette, geb. 12. April 1679, † 1. Nov. 1718, verm. 11. Jan. 1701 mit Karl Ludwig Philipp, Herzog von Oranien, † 1717.</p>				<p>1. Wilhelm Heinrich, geb. 2. März 1681, succedirte 1703, † 11. Febr. 1718. Gem. Charlotte Amalie, des Fürsten Heinrich von Nassau-Dillenburg Tochter, geb. 15. Juni 1680, verm. 16. April 1706, † 11. Oct. 1738.</p>				<p>1. Marie Albertine, geb. 8. Mai 1686, † 14. Jan. 1768, verm. 30. April 1710 mit Johann Georg, Gr. von Ortenburg, Würter 1725.</p>			
<p>Francisca Dorothea, geb. 7. April 1707, † den 4. Oct. 1750.</p>	<p>Heinrich Ferdinand, geb. und † 1708.</p>	<p>Amalie Friederike Louise, geb. und † 1709.</p>	<p>Wilhelm Adolph, geb. und † 1710.</p>	<p>Karl, geb. 1. Jan. 1715, succedirte unter Vormundschaft 1718 bis zu erlangter Volljährigkeit 1728 die Saarbrück-Otweiler und Pfälzer Lande, † 21. Juni 1775. Gem. Christiane Wilhelmine, des Herz. Christian Wilhelm von Sachsen-Coburg Tochter, geb. 3. Sept. 1711, verm. 26. Dec. 1731, † 27. Nov. 1740.</p>	<p>Henricke, geb. 27. April 1714, † 17. Nov. 1786.</p>	<p>Ludwig August, geb. mit der Herzogin, † 16. Dec. 1714.</p>	<p>Johanne Christiane, geb. 1715, † 1716.</p>	<p>Wilhelm Heinrich, geb. 1716, † 1716.</p>			
<p>Karl Wilhelm, geb. 9. Nov. 1735, succedirte 1775 seinem Vater, und 1797 dem letzten Fürsten von Saarbrück. Holländischer General, † 17. Mai 1805. Gem. Karoline Felicitas, des Gr. Christian Karl von Usingen Tochter, geb. 22. Mai 1734, verm. 14. April 1760, † 8. Mai 1810.</p>				<p>Christiane Henriette, geb. 17. Dec. 1736, † 17...</p>	<p>Friedrich August, geb. 25. April 1738, succedirte 1803, nimmt 1806 den Titel von Herzog an. Oesterreichischer Feldmarschal und Reichs-General der Cavallerie, † 25. März 1810. Gem. Louise, des Fürsten Karl August Friedrich von Waldeck Tochter, geb. 29. Jan. 1750, verm. 25. April 1775, † 17. Nov. 1815.</p>	<p>Johann Adolph, geb. 10. Juli 1740, in französischen, nachher Generalleutnant in Preussischen Diensten, † 10. Dec. 1793.</p>					
<p>Karl Wilhelm, geb. 26. März 1761, † 10. März 1761.</p>	<p>Karoline Philippine, geb. 4. April 1762, † 17. Nov. 1825, verm. 7. Dec. 1786 mit Friedrich, Landgr. von Hessen.</p>	<p>Louise Henriette Caroline, geb. 14. Juni 1761.</p>	<p>Christiane Louise, geb. 17. August 1776, verm. 9. Dec. 1791 mit Friedrich, Margr. von Baden, Wittwe 28. Mai 1817.</p>	<p>Karoline Friederike, geb. 20. Aug. 1777, † 1822, verm. 9. Febr. 1793 mit August Christian Friedrich, Herz. von Anhalt-Berlin, geschieden 1803, † 5. Mai 1813.</p>	<p>Auguste Amalie, geb. 20. Dec. 1778, verm. 30. Juli 1804 mit Ludwig, Gr. von Hessen-Homburg; geschieden.</p>	<p>Friedrich Wilhelm, geb. 30. Juli und † 17. Aug. 1780.</p>	<p>Louise Marie, geb. 18. Juli 1782, † 27. Juni 1815.</p>	<p>Friederike Victorine, geb. 21. Febr. 1784, † 18. Juli 1822.</p>	<p>Friedrich Karl, geb. 17. Juni und † 20. Sept. 1787.</p>		

*) Kaiser Carl IV. verließ dem Grafen Johann L. von Nassau aus der Walramiden Linie die Reichsfürstliche Würde 1688; doch behielten er und seine Nachkommen sich diese Würde, nicht bis derselbe 1688 erlosch.

Die mittlern Grafen von Nassau, von der Ottonischen Linie, nach Voigtel.

Otto, Graf von Nassau, Sohn Heinrichs des Heiden (S. Tab. V.), starb mit seinem ältern Bruder Balduin, und erbt Dillenburg, Weilstein und Siegen 1223. † 1252. Gem. Helene, Gräfin von Solms.

Heinrich, Graf von Nassau. † 1223. Gem. Ubelheid, Gräfin von Wendenberg.		Ulrich, Gem. Hane, eine Tochter Friedrichs III., Burggrafen von Nürnberg.		Johann. † als Aube.	
Otto, Graf von Nassau. † 1243. Gem. Ubelheid, Gräfin von Wenden.		Heinrich.		Otte.	
Johann, Graf von Nassau. † 1290. Gem. Margarethe, des Grafen Engelbrecht von der West Tochter.		Margarethe, Gem. Heinrich, Graf von Halbes.		Heinrich I., in Schlein, Gem. N.N., Gräfin von Bilsberg.	
Adolf, Graf von Nassau. † 1320. Gem. Jutta, des Grafen Gerhard von Diez Tochter und Erbin.	Johann.	Engelbrecht I., Graf von Nassau. † 1312. Gem. Johanne, Philipp von Solms Tochter.	Margarethe, Gem. Heinrich, Graf von Halbes.	Heinrich II., Graf von Nassau in Weilstein. Gem. N.N., Gräfin von Diez.	
Jutta. Gem. Gottfried, Graf von Epsin.	Johann, der Ältere, Graf von Nassau, geboren 1198. † 1275. Gem. Marie, des Grafen Johann von Diez und Jülich Tochter.	Heinrich, Gem. 1. Margarethe, Gräfin von Wirsberg. 2. Eine Gräfin von Siegen.	Elisabeth, Gem. Ein Graf von Hana.	Marie, Gem. Johann, Graf von Nassau. † 1350.	Margarethe, Gem. Dietrich, Graf von Epsin.
In den Niederlanden.		In Deutschland.		Hane, † 1314. Gem. 1. Otte der Grafmätige, Hetzog von Hainburg 1267. † 1271. 2. Philipp, Graf von Kagensteinberg.	
Engelbrecht II., Graf von Nassau, besaß in der Thatung die Nassauischen Güter in den Niederlanden, vermachte seine mütterliche Erbtheil an Jülich dem Diez, Siechem, Weilstein und Lutmerzen. † 1301. Gem. Kumburgis, des Markgrafen Carl von Baden Tochter des. † 1317.		Johann, Graf von Nassau, besaß in der Thatung die Nassauischen Güter in Deutschland, erbt endlich auch die andern in den Niederlanden 1304. † 27. Juli 1314. Gem. Elisabeth, des Landgrafen Heinrich von Hessen, und Lucretia, Erbin der Herrschaft Kagensteinberg Tochter 1373.		Johann I., Gem. 1. Agnes, Gräfin von Schmen. 2. Eine Gräfin von Jülichburg.	
In den Niederlanden.		In Deutschland.		Heinrich IV., Gem. Eva, Gräfin von Epsin.	
Heinrich, Graf von Nassau, geb. 12. Jan. 1261. † 14. Dec. 1316. Gem. 1. Francessie, des Grafen Jacob von Namur Tochter. 2. Claudia von Chabene, eine Tochter des Königs Johann von Oranien, vermählt 1316. † 1321. 3. Wencela Wendeysa, des Markgrafen Heinrich von Sauer Tochter.		Wilhelm, der Ältere, Graf von Nassau, geb. 10. April 1282. † 6. Dec. 1329. Gem. 1. Walburgis, des Grafen Johann von Sauer Tochter. 2. Juliane, des Grafen Gothe von Siebberg Tochter und Witwe des Grafen Philipp von Hana 1334. 1350.		Johann II., Gem. Marie, eine Gräfin von Solms.	
Kensard, Graf von Nassau, erbt von seiner Mutter Bruder Philippert 1326 das Fürstenthum Orange, oder Oranien in Frankreich, vermachte dasselbe wiederum seinem ältern Sohn Wilhelm und † 17. Juni 1344 ohne Gemahlin.		In Deutschland.		Marie, Gem. Jobst, Graf von Schaumburg. † 1353.	
In den Niederlanden.		In Deutschland.		Elisabeth, Gem. Johann, Graf von Weil-Kunfel.	
1. Elisabeth, † als Kind.	1. Margarethe, Gem. Herrmann, Graf von Neuchastel und Wico.	2. Wilhelm der Jüngere, geb. 1323, erbt von seinem Vater Kensard das Fürstenthum Orange 1344. † 1387.	1. Johann der Ältere, Graf von Nassau-Dillenburg, geb. 1325. † 1378. Erbe Nassau-Dillenburg.	2. Ludwig, geb. d. 20. Jan. 1328. † im Krieg des Weichenbrunn 14. April 1374.	3. Heinrich, geb. 15. Dec. 1336. † den 14. April 1374.
Die übrigen Kinder sind Nassau-Dillenburg.		Johann von Nassau-Siegen. (S. die betr. Tab.)		Georg von Nassau-Dillenburg. (S. die betr. Tab.)	
Die übrigen Kinder sind Nassau-Dillenburg.		Eraf Kasimir von Nassau-Diez. (S. die betr. Tab.)		Johann Ludwig von Nassau-Weidamar. (S. die betr. Tab.)	

Rassau-Dillenburg, nach Voigtel und den Supplementen.

Johann der Ältere, Graf von Nassau-Dillenburg, ein Sohn Wilhelms des Älteren, geboren 22. Nov. 1553, bekam in der Teilung die deutschen Güter des Hauses Nassau, und nahm eine Residenz zu Dillenburg, schenkte die reformirte Kirche hier und † 8. Oct. 1606. Gem. 1. Elisabeth, Landgraf Georg von Hessenberg Tochter 1579. † 1679. 2. Kungunde Jacobe, des Churfürsten Friedrich III. von der Pfalz Tochter 1588. † 26. Jan. 1588. 3. Jeannette, des Grafen Lubwig von Sayn und Wägenstein Tochter 14. Juni 1598.

Töchter.

1. Elisabeth, geb. 24. Jan. 1583, † 1611. Gemahl: 1. Philipp von Nassau-Saarbrück, 2. Wolfgang Ernst, Graf von Hainburg 1603.	2. Juliane, geb. den 6. Oct. 1584. Gem. Adolf Heinrich, Erb- und Rhein-gez.	3. Marie, geb. den 12. Nov. 1588, † h. 20. Mai 1625. Gem. Johann Ludwig, Graf von Nassau-Sachsen 1588.	4. Anne Sibelle, geb. den 29. Sept. 1590, † an der Pest 1576.	5. Medaill, geb. 1570, † 1625. Gem. Wilhelm, Graf von Nassau-Isd 1572.	6. Amalie, geb. den 27. Juli 1582, † 1630. Gem. Wilhelm, Graf von Nassau-Solms 1602.	7. Kungunde, geb. 12. Juli 1583. † h. 4. April 1581.	8. Johanne Elise Beck, geb. h. 15. Febr. 1592, † 1632. Gemahl: Conrad Humbert, Graf von Bentheim 1616.	9. Anne, geb. den 24. Nov. 1594, † 1645. Gemahl: Philipp Ernst, Graf von Hainburg.	10. Magdalena, geb. den 13. Nov. 1595, † 1633. Gemahl: Georg Albert, Graf von Erbach.	11. Anne Amalie, geb. 19. Juli 1597, † h. 14. Mai 1607. Gem. Wilhelm, Graf von Hainburg.	12. Juliane, geb. und † h. 26. Aug. 1599.
---	---	--	---	--	--	--	--	--	---	--	---

Söhne.

1. Wilhelm Ludwig, geb. 13. März 1580, Statthalter in Brabant bis 1609, † 9. Juni 1620. Gem. Anne, des Fürsten Wilhelm von Oranien Tochter 1587, † 15. Juni 1588.	2. Johann der Jüngere, folgte zu Siegen.	3. Albert, geb. und † 1572.	4. Georg, Graf von Nassau-Dillenburg, geb. den 1. Sept. 1582, † 9. Aug. 1623. Gem. 1. Anne Amalie, des Grafen Philipp von Nassau-Saarbrück Tochter 23. Sept. 1584, † 7. März 1605. 2. Amalie, des Grafen Lubwig von Sayn Tochter 1605.	5. Philipp, geb. den 1. Dec. 1586, † 2. Sept. 1595 unermählt.	6. Graf Casimir folgte zu Diez.	7. Ludwig Günther, geb. h. 15. Febr. 1575, † 12. Sept. 1604. Gem. Anne Margarethe, des Grafen Manderscheid 1601.	8. Georg Ludwig, geb. 1588, † als Knabe.	9. Johann Ludwig, folgte zu Hadamar.
---	--	-----------------------------	--	---	---------------------------------	--	--	--------------------------------------

Johann Philipp, geb. den 28. Januar 1590, † 9. Oct. 1607.	Georg, geb. den 7. Februar 1591, † 1616.	Ludwig Christian, Fürst von Nassau-Dillenburg, geb. 9. Mai 1594, † 12. Juli 1682. Gem. 1. Katharine, des Grafen Lubwig von Sayn Tochter 1615, † 1631. 2. Elisabeth, des Churfürsten Adolf Heinrich Tochter 1633, † 1636. 3. Sophie Magdalena, des Fürsten Johann Ludwig von Nassau-Hadamar Tochter 1636, † 28. Juni 1638.	Albert, geb. 1. Nov. 1596, † 1626.	Marie Juliane, geb. 1592, † 1648. Gemahl: Georg, Graf von Sayn und Wägenstein 1608.	Henricke, geb. den 1. Juni 1593, † 30. Oct. 1614.	Margarethe, geb. den 6. Sept. 1604, † 1661. Gem. Otto, Graf von der Lippe.	Desandernicht, nämlich vier Söhne und vier Töchter, wurden als Kinder.
---	--	---	------------------------------------	---	---	--	--

In Schaumburg.

Georg Ludwig, Fürst von Nassau-Dillenburg, geb. 1618, † 18. Mai 1626. Gem. Anne Auguste, des Herzogs Heinrich Julius von Braunschweig Tochter 1625.	Anne Amalie, geb. den 1. Nov. 1616, † den 6. Juli 1619. Gem. 1. Ludwig, Graf von Hainburg 1616, 2. Christian, Graf von Sayn.	Henricke, geb. 28. Mai 1623, † 1601. Gem. Johann Ludwig, Graf von Hainburg 1616.	Margarethe, geb. den 21. Jan. 1628. Gem. Christian Maria, Graf von Hainburg 1602.	Abelgh, Fürst von Nassau-Schaumburg, geboren 23. Januar 1629, † 19. December 1674. Gem. Elisabeth Charlotte, des Grafen Peter von Schaumburg Tochter und Erb- und Brautrecht des Grafen Schaumburg 1653, † 10. März 1707.	Philipp, geb. h. 12. Oct. 1630, erkrankte in Polen 21. März 1657.	Hugust Heinrich, geb. 7. Juli 1657, † 7. Jan. 1681.
---	--	--	---	---	---	---

Heinrich, Fürst von Nassau-Dillenburg, geb. 28. Aug. 1611, † 18. April 1701. Gem. Dorothee Elisabeth, des Herzogs Georg III. von Siegen Tochter 15. Oct. 1625, † 9. Juni 1691.	Sophie Auguste, geb. 24. Febr. 1666. Gem. Wilhelm, Fürst von Nassau zu Hagenau den 26. Oct. 1693.	Georg Ludwig, geb. den 21. Jan. 1607, † 1601.	Albertine, geb. 8. August 1608, † 15. Aug. 1719.	Wilhelm, Fürst von Nassau-Dillenburg, reformirter Prediger, geb. 28. Aug. 1670, † 21. Sept. 1724. Gem. Dorothee Johanna, des Herzogs August von Hessen-Sonderburg-Altena Tochter, geb. 21. Dec. 1676, vermählt 1699.	Georg August Wilhelm, geb. 11. Nov. 1700, † 22. Aug. 1718.	Elisabeth Charlotte, geb. 18. Jan. 1701, † 25. Juni 1726.	Ernestine Charlotte, geb. 1667. Gem. Wilhelm Maria, Fürst von Nassau-Siegen 1678, 19. Oct. 1711.	Graciline Charlotte, geb. 1667. Gem. Wilhelm Maria, Fürst von Nassau-Siegen 1678, 19. Oct. 1711.	Johanne Elisabeth, geboren 1663, † 9. Febr. 1700. Gem. Friedrich Adolph, Graf von der Lippe zu Detmold 1692, † 1718.	Johanne Elisabeth, geboren 1663, † 9. Febr. 1700. Gem. Friedrich Adolph, Graf von der Lippe zu Detmold 1692, † 1718.	Charlotte, geb. 1672, † 31. Jan. 1709. Gem. Leberecht, Fürst von Anhalt-Bernburg 1692.
--	---	---	--	--	--	---	--	--	--	--	--

Sophie Auguste, geb. 24. Febr. 1666. Gem. Wilhelm, Fürst von Nassau zu Hagenau den 26. Oct. 1693.	Georg Ludwig, geb. den 21. Jan. 1607, † 1601.	Albertine, geb. 8. August 1608, † 15. Aug. 1719.	Wilhelm, Fürst von Nassau-Dillenburg, reformirter Prediger, geb. 28. Aug. 1670, † 21. Sept. 1724. Gem. Dorothee Johanna, des Herzogs August von Hessen-Sonderburg-Altena Tochter, geb. 21. Dec. 1676, vermählt 1699.	Abelgh, geb. den 7. März 1673, † bei Jülich 21. Juni 1699.	Friederike Amalie, geb. 28. Dec. 1674, † den 28. Juli 1724.	Wilhelmine Gertrichte, geb. h. 26. Aug. 1677, † 29. Aug. 1727.	Charlotte Amalie, geb. den 15. Juni 1680. Gem. Wilhelm Maria, Fürst von Nassau-Wiegen, † den 11. Febr. 1716.	Ludwig Christian, geb. den 21. Oct. 1681, † 13. Januar 1716.	Christian, geb. h. 11. Aug. 1688, mehrere in Hadamar, ehe Teilhaber 21. Sept. 1724, † 28. Aug. 1726. Wie ihm erblieb seine Frau, Gem. Charlotte Amalie, des Fürsten Johann Wilhelm Graf von Nassau-Diez Tochter 15. Febr. 1725.
---	---	--	--	--	---	--	--	--	---

Tab. XIII.
Nassau-Siegen, nach Voigtel.

Johann der Mittlere, Graf von Nassau-Siegen, die Sohn Johanna des Kurfürsten von Nassau-Dillenburg, geb. 7. Juni 1561.
† 27. Sept. 1623. Gem. 1. Magdalene, eine Tochter des Grafen Samuel von Waldeck, und Wittve des Grafen Philipp von Hanau 1581. 2. Margarethe, des Herzogs Johann von Heßeln-Sonderburg Tochter 1603. † 16. April 1638.

Töchter.

1. Elisabeth, geb. 8. Nov. 1581. Gem. Christian, Graf von Waldeck 1603.	1. Juliana, geb. 8. Oct. 1587. † 5. Febr. 1615. Gem. Moriz, Landgraf von Hessen-Kassel 1601.	1. Anne Marie, geb. 3. März 1589. Gem. Johann Adolph, Graf von Duna 1611.	1. Anne, geb. 25. Febr. 1591. Gem. Johann, Herr von Biederode.	1. Magdalene, geb. 8. 23. Februar 1596. † unvermählt 1632.	1. Louise Christine, geb. 18. Oct. 1608. Gem. Philipp Franz, Marschall de Camps 1637.	2. Sophie Margarethe, geb. 16. April 1610. † 1665. Gemahl: Johann Ernst, Graf von Sickingen-Heimburg-Strum.	2. Marie Juliane, geb. 11. Aug. 1612. Gem. Franz Heinrich, Herzog v. Sachsen-Lauenburg. † 1658.	2. Amalie, geb. 2. Sept. 1613. † 1669. Gem. 1. Graf Hermann Wrangel 1651. 2. Christian August, Bischof von Sulzbach 1659. † 1709.
---	--	---	--	--	---	---	---	---

Söhne.

1. Johann Ernst, geb. 21. Oct. 1583. † 1617 in Weinsberg.	1. Johann der Jüngere, Graf von Nassau-Siegen, geb. 29. Sept. 1585, ward Nihilist-Katholik. † den 27. Juli 1628. Gem. Ernestine, des Fürsten Cameracis von Hain Tochter 1618. † 1663.	1. Adolph, geb. 8. Nov. 1584. † im Krieg den 7. Nov. 1608.	1. Wilhelm, geb. 8. 12. Aug. 1592. † 18. Juli 1643. Gem. Christiane, des Grafen Georg von Erpach Tochter.	2. Johann Moriz, Fürst v. Nassau-Siegen, geb. 17. Juni 1601, war 1636 Heilich. Gouverneur in Brabant und 1637 Commandeur zu Vennenburg. † 20. Dec. 1679.	2. Georg Friedrich, Fürst von Nassau, geb. 23. Febr. 1606. † 1674. Gem. Margaretha Eleonore, des Prinzen Emanuel von Portugal Tochter.	2. Wilhelm Otto, geb. 23. Juni 1607. † 14. Aug. 1641.	2. Heinrich, Graf v. Nassau, geb. 9. Aug. 1611. † 1632. Gem. Marie Elisabeth, des Grafen Johann Ernst v. Sickingen-Schum Tochter u. Erb 1616. † 27. Dec. 1707.	2. Christian, geb. den 16. Juli 1618. † 11. April 1641.	2. Johann Ernst, geb. 1619. † 1639.
---	---	--	---	--	--	---	--	---	-------------------------------------

Johann Franz Desideratus, Fürst von Nassau-Siegen, geb. 1629. † den 29. Dec. 1699. Gemahlinnen: 1. Johanna Claudia, des Grafen Johann Georg von Kalden Tochter 15. November 1631. † den 13. Nov. 1661. 2. Eleonore Sophie, des Markgrafen Hermann Hermann von Baden Tochter 1663. † 1668. 3. Isabella Clara Eugenia de la Cerre. † 10. Oct. 1714.	Ernestine, † 15. August 1668. Gemahl: Moriz Heinrich, Fürst v. Nassau-Sadamer 1636. † 1679.	Mariae Marie, † 2. Oct. 1695. Gem. 1. Heinrich Ernst, Fürst von Hain. 2. Claudius Cameracis, sein Bruder. † 1679.	Maria. † 17. Juni 1638.	Mariae Magdalene, † 1642. Gem. Philipp Dietrich, Graf von Waldeck 1635. † 1645.	Wilhelmine Christiane, † 21. Jan. 1700. Gem. Jostad, Graf von Waldeck.	Elisabeth Charlotte, † 6. Nov. 1694. Gem. Georg Friedrich, Fürst von Waldeck 1642.	Wilhelm Moriz, Fürst von Nassau, † 23. Jan. 1691. Gem. Ernestine Charlotte, des Fürsten Adolph von Nassau-Schaumburg Wittve Erbin, 6. Jan. 1678.	Friedrich, † 1676.	Sophie Amalie, † den 25. Dec. 1688. Gemahl: Friedrich Maximilian, Herzog von Carlsbad 1678. † 1698.	Friedrich Wilhelm Adolph, Fürst von Nassau-Siegen, Reformirter Religion, geb. 20. Febr. 1680. † 12. Febr. 1722. Gem. 1. Elisabeth Juliane Franziska, des Landgrafen Friedrich von Homburg Tochter 6. Jan. 1702. † 12. Nov. 1707. 2. Amalie Louise, des Herzogs Friedrich Adolph von Carlsbad Tochter, vermählt 20. April 1708.	Karl Ludwig Heinrich, geb. 8. 17. März 1682. † 15. Oct. 1694.
---	---	---	-------------------------	---	--	--	--	--------------------	---	--	---

Töchter.

1. Marie Leopoldine, † 27. Juni 1675. Gem. Moriz Heinrich, Fürst von Nassau-Sadamer 1669.	1. Ernestine Eleonore, † 1678.	1. Clara Juliana, † 1701.	1. Hilbertine, † 1712.	2. Anne Louise Franck, Gemahl: N.N., Graf von Osnabrück. † 16. Aug. 1728.	3. Maria Veronika Franziska, † 27. Dec. 1724.	3. Johanne Baptiste, Gemahl: Franz de Souza Pacheco, aus Portugal, vermählt 28. April 1706. † 23. Sept. 1769.	1. Charlotte Friederike, geb. den 30. Nov. 1702. Gem. Leopold, Fürst v. Wahlen-Göden, vermählt 21. Juni 1725.	1. Sophie Marie, geb. den 23. Jan. 1704. † 28. August 1704.	1. Sibille Henriette, geb. 21. Sept. 1703. † den 5. Sept. 1712.	1. Friedrich Wilhelm, geboren 11. Nov. 1706, folgt seinem Vater 1722. † 2. März 1751. Mit ihm erblich sein Amt. Gem. Sophie Hilbertine, des Grafen Colmar von Daun und Wittgenstein Tochter 23. Oct. 1728.
---	--------------------------------	---------------------------	------------------------	---	---	---	---	---	---	--

Söhne.

1. Wilhelm Hyacinth, Fürst von Nassau-Siegen, Nihilist-Katholik Religion, geb. 18. Febr. 1696, folgt seinem Vater 1699. † 18. Febr. 1741. Mit ihm erblich seine Amt. Gem. 1. Marie Franziska, des Fürsten Hermann Eugen von Sickingen Tochter 9. April 1687. † 7. Juni 1691. 2. Marie Anne Josephe, des Grafen Ludwig August von Hebenstre Tochter, vermählt 5. Oct. 1698. † 1728. 3. Marie Anne Sophie, des Grafen Conrad Sigismund Anton von Sickingen Tochter 27. Juli 1710.	1. Hieronimus Anton Christian, Cameracis in 1702, † den 22. März 1734.	3. Franz Eugen, † 4. März 1735. Gem. Ernestine Leopoldine, des Grafen Philipp Carl von Heßeln-Sonderburg Tochter 1. Jan. 1694.	3. Emmanuel, † 9. Nov. 1735. Gem. Mademoiselle de Meille, des Marquis de Meilly in Frankreich Tochter, verm. 14. Mai 1711.	1. Sophie Elisabeth, geb. den 7. Nov. 1707. † 5. Oct. 1708.	2. Sophie Wilhelmine Adolphine, geb. den 28. Febr. 1709. † 17. Dec. 1710.	2. Carl Friedrich, geb. 2. März 1710. † 25. April 1711.	2. Charlotte Wilhelmine, geb. 25. April 1711.	2. Auguste Amalie, geb. 5. Sept. 1712.	1. Ludwig Ferdinand, geb. den 29. März 1714. † 26. Sept. 1715.	2. Caroline Amalie Adolphine, geb. 26. Nov. 1713.	2. Wilhelm Moriz, geb. 1. Oct. 1717.	2. Elisabeth Hedwig, geboren 19. April 1719. Gem. Friedrich, Graf von Saxe-Weissenfels 12. Juni 1742.
1. Franz Joseph Hyacinth, geb. 17. Jan. 1698. † 16. Oct. 1699.	1. Hyacinth Eugen, geb. 8. Oct. und † 1713.	2. Marie Anne Josephe, geb. 10. Oct. 1701. † den 26. Aug. 1722.										

Nassau-Hadamar, nach Voigtel.

Johann Ludwig, ein Sohn Johanns des Ältern zu Dillenburg, geb. 6. August 1598. Erhielt Hadamar 1604, trat zur Römisch-Katholischen Religion, und ward nach dem Weichbülcher Frieden in den Fürstenthum erhoben. † 6. März 1632. Gem. Ursel, des Grafen Simon von der Höhe Tochter 1617. † 1632.

Johanne Elifabeth, geboren den 7. Jan. 1619. † d. 2. März 1617. Gem. Friedrich, Fürst von Anhalt-Zerbst 1643. † 1676.	Luise Ursel, geb. den 22. März 1620. † d. 31. Aug. 1651.	Sophie Magdalene, geb. d. 6. Febr. 1622. † 26. Juni 1655. Gem. Ludwig Heinrich, Grafen von Dillenburg. † 1662.	Johann Ludwig, geb. 29. Aug. 1623. † d. 22. Jan. 1624.	Simon Ludwig, geb. den 18. Dec. 1624. † 28. Febr. 1628.	Maria Heinrich, Fürstin Nassau-Hadamar, geboren 1626. † 21. Jan. 1679. Gem. 1. Ernestine, des Grafen Johann des Jüngern von Nassau-Siegen Tochter 1650. † 15. Aug. 1668. 2. Marie Leopoldine, des Fürsten Johann Franz von Nassau-Siegen Tochter 15. Aug. 1669. † 7. Juni 1673. 3. Anne Louise, des Grafen Salentin Ernst von Manderscheid Tochter 24. Oct. 1675. † 1692.	Hermann Otto, geb. 11. Dec. 1627. Dechant zu Mainz † d. 26. Juli 1660.	Philipp Ludwig, geb. 21. Aug. 1628. † d. 3. April 1670.	Anna Katharine, geb. 27. April † 11. Juni 1656.	Johann Ernst, geb. 25. Oct. 1651. † 28. Sept. 1691.	Isidore Ferdinand, geb. 25. Dec. 1632. † d. 3. März 1674.	Franz Bernhard, geboren den 21. Oct. 1637. Dompropst zu Köln. † 15. Sept. 1695.	
Ernestine Luise, geboren 27. Febr. 1651. † d. 29. Mai 1691.	Johann Samuel, geb. 21. Jan. 1653. † 18. Febr. 1694.	Philipp Carl, geb. 15. März 1654. † 22. Juli 1695.	Franz Caspar, geb. den 29. Nov. 1657. † 24. Febr. 1699.	Maria Maximilian Auguste, geb. 19. Oct. 1661. † den 24. Mai 1664.	Claudia Franziska, geb. den 6. Jan. 1666. † d. 6. März 1680. Gem. Ferdinand August, Fürst von Lothringen 17. Juli 1677.	Joseph Franz Ignatius, geb. den 26. Sept. 1672. † den 19. Juli 1675.	Franz Alexander, Fürst von Nassau-Hadamar, Römisch-Katholischer Religion, geb. 27. Jan. 1671. † 27. Mai 1711. Gem. erlich Marie Anne, Gem. Elisabeth Katharine Felicitas, des Landgrafen Wilhelm von Hessen-Nassau-Kassel Tochter, geb. 1678, vermählt 18. Oct. 1698. † 1736.	Katharina Luise, geb. den 8. April † 24. Juni 1675.	Damian Salomon Salomon, geb. 21. Juli † 18. Oct. 1676.	Wilhelm Bernhard Ludwig, geb. 21. Mai † 1. Oct. 1677.	Hugo Ferdinand, geb. den 22. Mai 1678. † den 16. April 1679.	Maria Theresia Jeannette Katharine, geb. 5. Juli 1679. † d. 11. Juli 1716. Gem. Ludwig Otto, Fürst von Salm 19. Juli 1706.
					Franziska Marianna Wilhelmine, geb. den 16. Sept. 1696. † den 19. Juni 1697.	Elisabeth Franziska Auguste, geb. 21. Sept. 1698. † im Kloster Offen 1748.	Hugo Wilhelm Ernst, geb. 18. April 1701. † 1707.		Charlotte Wilhelmine Amalie, geb. 21. Sept. 1704. † 1770. Gemahl: Johann Philipp Eugen, Graf von Saxe und Marquis von Meiningen den 28. Juni 1721. Wittwe 12. Sept. 1732.			

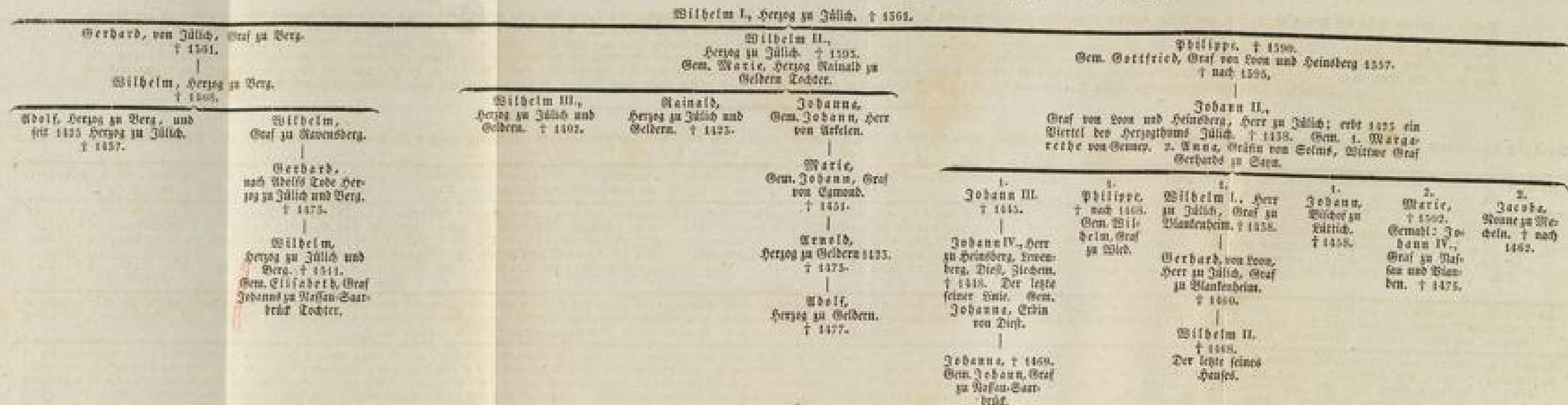
Nassau-Diez und Dranken, nach Johann Hübner und der Königin Mathilde von Dänemark.

Johann, zweiter Sohn des Grafen Wilhelm von Nassau auf der Ditschischen Seite, erbte 1575 die Besitzungen seines Vaters. Sein ältester Bruder Wilhelm war Erbe der Nidderrheinischen Güter seines Vaters Henrich Bringen von Dranken. Die Söhne des Grafen Johann theilten sich nach seinem Tode 1600, in seine Besitzungen. Johann blieb die Güter zu Siegen; Georg die zu Dillenburg; Ernst Kasimir die zu Diez; und Johann Ludwig die zu Schaner. Außer der Güter Diez sind die übrigen am Rheine und gegen die Mitte des vorigen Jahrhunderts ausgeschieden. Ernst Kasimir, Erbe der Nassau-Diezer Linie war auch Statthalter in Friesland. Sein ältester Bruder Wilhelm Ludwig, welcher ohne Erben starb, war es vorher gewesen; denn diese Provinz wollte einen eigenen Statthalter haben. Ernst Kasimir ward 1652 im Kriege erschossen bei Marnen. Er hinterließ zwei Söhne, Heinrich Kasimir und Wilhelm Friedrich. Der erste folgte dem Vater in seinen Besitzungen und in der Statthalterwürde. Er blieb auch im Kriege 1650 in Holland. Sein Bruder ward sein Erbe und Nachfolger. Dieser Wilhelm Friedrich und alle übrigen Grafen von Nassau auf der Ditschischen Seite, wurden 1654 vom Kaiser Ferdinand III. in den Reichsfürstentum erhoben. Die genealogischen Nachrichten Wilhelm Friedrich und seine Nachkommen beiseite, folgen.

Wilhelm Friedrich, geb. 7. Aug. 1613, jüngerer Sohn des Grafen Ernst Kasimir, succedirte seinem Bruder Heinrich Kasimir 1650, auch als Statthalter von Friesland; Reichsfürst 1654, † 13. Oct. 1681. Gem. Sibertine Agnes, des Prinzen von Dranken, Heinrich Friedrichs Tochter, geb. 6. April 1634, verm. 2. Mai 1652, † 26. Mai 1697.							
Amalie, geb. 1631, † 10. Febr. 1693, verm. 26. Nov. 1690 mit Johann Wilhelm, Herz. von Coburg-Gotha, † 1. Jan. 1729.		Heinrich Kasimir, geb. 17. Jan. 1637, succedirte 1681 unter Vormundschaft bis zu erreichter Volljährigkeit; Statthalter in Friesland, † 25. März 1694. Gem. Henriette Amalie, des Kurfürsten Johann Georg II. von Sachsen-Weissenfels Tochter, geb. 16. Aug. 1666, verm. 26. Nov. 1683, † 19. Aug. 1726.					
Henriette Sibertine, geb. 25. Juli 1686, † 23. Jan. 1751.	Johann Wilhelm Friso, geb. 1. Aug. 1687, succedirte 1696 unter Vormundschaft bis zu erreichter Volljährigkeit, Statthalter in Friesland, nannte sich Prinz von Dranken nach dem 1702 eingetroffen Tode Wilhelms III., zum Wilhelm III. bestimmt worden war † 14. Juli 1711 bei Mardot, wo er ertrank. Gem. Marie Louise, des Landgrafen Karl von Hessen-Cassel Tochter, geb. 7. Febr. 1688, verm. 26. April 1709, † 5. April 1743.	Marie Amalie, geb. 29. Jan. 1689, † 27. Jan. 1771.	Sophie Hedwig, geb. 5. März 1690, † 1. März 1734, verm. 27. Mai 1708 mit Karl Leopold, Herz. von Welfenburg-Deverin, geb. 1710, † 28. Nov. 1787.	Stabellie Charlotte, geb. 23. Jan. 1693, † 18. Sept. 1757, verm. 15. Mai 1725 mit Christian, Fürst von Nassau-Dillenburg; Wittwe † 28. Aug. 1739.	Johann Agnes, geb. 15. Dec. 1693, † 10. März 1765.	Louise Leopoldine, geb. 12. Jan. 1695, † 20. Jan. 1756.	Henriette Casimire, geb. 16. Juli 1694, † 18. Dec. 1738.
Anne Charlotte Amalie Louise, geb. 13. Oct. 1710, † 17. Sept. 1777, verm. 2. Juli 1727 mit Friedrich, Erbtog von Baden-Durlach; Wittwe 26. März 1750.		Wilhelm IV., geb. 1. Sept. 1711, Dr. von Dranken und Fürst von Nassau-Diez, vereinigte alle Theile seines (des Ditschischen) Stammes durch Erbchaft; Statthalter von Friesland, wurde 1745 Statthalter der sieben vereinigten Provinzen, welche Würde ihm erblich übertrauen und auch auf seine weibliche Nachkommenschaft in Ermangelung der männlichen, fallen sollte, † 22. Oct. 1751. Gem. Anne, des Königs Georg II. von Großbritannien Tochter, geb. 2. Nov. 1709, verm. 21. März 1731, † 13. Jan. 1759.					
Tochter, geb. 2. + 19. Dec. 1756.	Karoline, geb. 28. Febr. 1715, † 6. Mai 1787, verm. 5. März 1769 mit Karl, Fürst von Nassau-Weilburg, † 28. Nov. 1788.	Anne Marie, geb. 15. Nov. 1716, † 29. Dec. 1746.	Wilhelm V., geb. 8. März 1718, succedirte 22. Oct. 1751 als Fürst von Dranken und Nassau, unter Vormundschaft seiner Mutter, bis zu ihrem am 15. Jan. 1759 eingetroffen Tode; nachmals, bis zu erreichter Volljährigkeit unter Vormundschaft des Herzogs Ludwig von Braunschweig. Holländischer General-Feldmarschalls; lebte nach der, in den vereinigten Provinzen ausgetretenen Revolution, mit seiner Gemahlin in England, vom Anfang des Jahres 1793 bis 1801, brach sich von da nach seinen deutschen Besitzungen; entließ 1805 in einem Tractate mit Frankreich, der Schiedsrichterwürde, die er nach seinem Vater erhalten hatte. Er bekam zur Entschädigung des vermaligen Reichthums Jülich und andere Ländertheile, welches er aber alles seinem Sohne überließ; † 9. April 1806 zu Braunschweig. Gem. Friederike Sophie Wilhelmine, des Prinzen August Wilhelm von Preußen Tochter, geb. 7. Aug. 1751, verm. 4. Oct. 1767, hielt sich mit ihrer Tochter, nach der französischen Besetzung von Braunschweig, in Schwelm und nachher in Berlin auf, bis per Durchsicht der ganzen Familie nach Holland 1815, † 9. Juni 1839.				
Sohn, geb. und † 25. März 1763.	Friederike Louise Wilhelmine, geb. 18. Nov. 1770, † 15. Oct. 1819, verm. 1790 mit Karl Georg August, Erbtog von Braunschweig; Wittwe 20. Sept. 1806.	Wilhelm Friedrich, geb. 24. Aug. 1772, lebte größtentheils in den Preussischen Staaten mit seiner Gemahlin und Kindern, während der Entfernung aus seinem Vaterlande, Regierender Fürst von Jülich und Carnet, durch die Abtretung seines Vaters; succedirte diesem 1806 in dessen deutschen Besitzungen; welche durch den Frieden zu Tilsit alle seine Länder, sind darauf über England und kam im Nov. 1815 nach Holland mit der ganzen Familie zurück, wo er als souveräner Fürst der vereinigten Niederlande anerkannt wurde; erhielt 1815 durch den damaligen General zu Wien die vermaligen Oesterreichischen Niederlande, das Herzogthum Luxemburg und das Fürstenthum Lüttich. Inseits erhielt er die Reichsgräber, und erhielt unter dem Namen Wilhelm I. König der Niederlande; überließ an Napoleon die sämtlichen deutschen Provinzen, welche zum Theil nachher durch Louis an andere Fürsten gekommen sind. Gem. Friederike Wilhelmine Louise, des Königs Friedrich Wilhelm II. von Preußen Tochter, geb. 18. Nov. 1778, verm. 1. Oct. 1794.		Friederich Wilhelm Georg, geb. 15. Febr. 1771, Oesterreichischer General-Feldmarschall, † zu Padua 6. Jan. 1799.			
Wilhelm Friedrich Georg Ludwig, führt den Titel Prinz von Dranken, geb. 6. Dec. 1793. Gem. Anne Pauline, des Kaisers Paul von Russland Tochter, geb. 18. Jan. 1795, verm. 21. Febr. 1814.		Wilhelm Friedrich Karl, geb. 26. Febr. 1797.	Wilhelmine Friederike Louise Pauline Charlotte, geb. 1. März 1800, † 20. Dec. 1806.	Wilhelmine Friederike Louise Mariane, geb. 9. Mai 1816.			
Wilhelm Alexander Paul Friedrich Ludwig, geb. 19. Febr. 1817.	Wilhelm Alexander Friedrich Konstantin Nicolaus Michael, geb. 2. Aug. 1818.	Wilhelm Heinrich Friedrich, geb. 12. Jun. 1820.	Wilhelm Alexander Ernst Friedrich Kasimir, geb. 21. Mai und † 22. Oct. 1823.				

*) Das Fürstenthum Dranke oder Dranken erhielt der König von Preußen Friedrich I. Sohn der Kaiserin Catharine Wilhelms II. und Czar Wilhelms III. Inseits Hohenhausen für den König von Preußen und der Prinz von Dranken höchsten Adel. Das Fürstenthum Dranken wurde im August 1763 an Preußen übergeben. Die Besetzung Wilhelms III. in den Niederlanden hieß an den Prinzen von Dranken Johann Wilhelm Friso.

Verwandtschaftstafel zur Erläuterung der Loon-Heinsberg'schen Erbsolge.

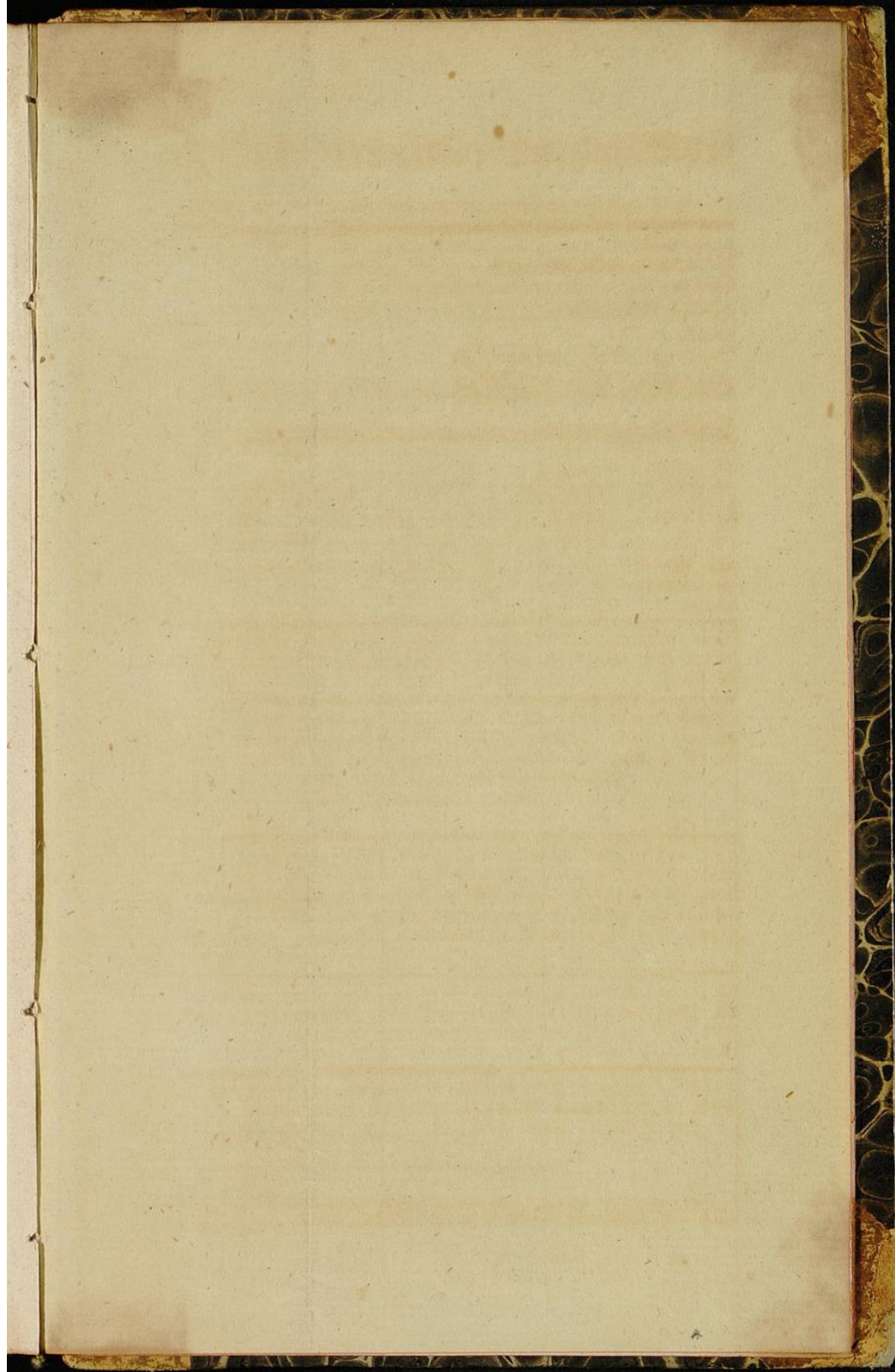


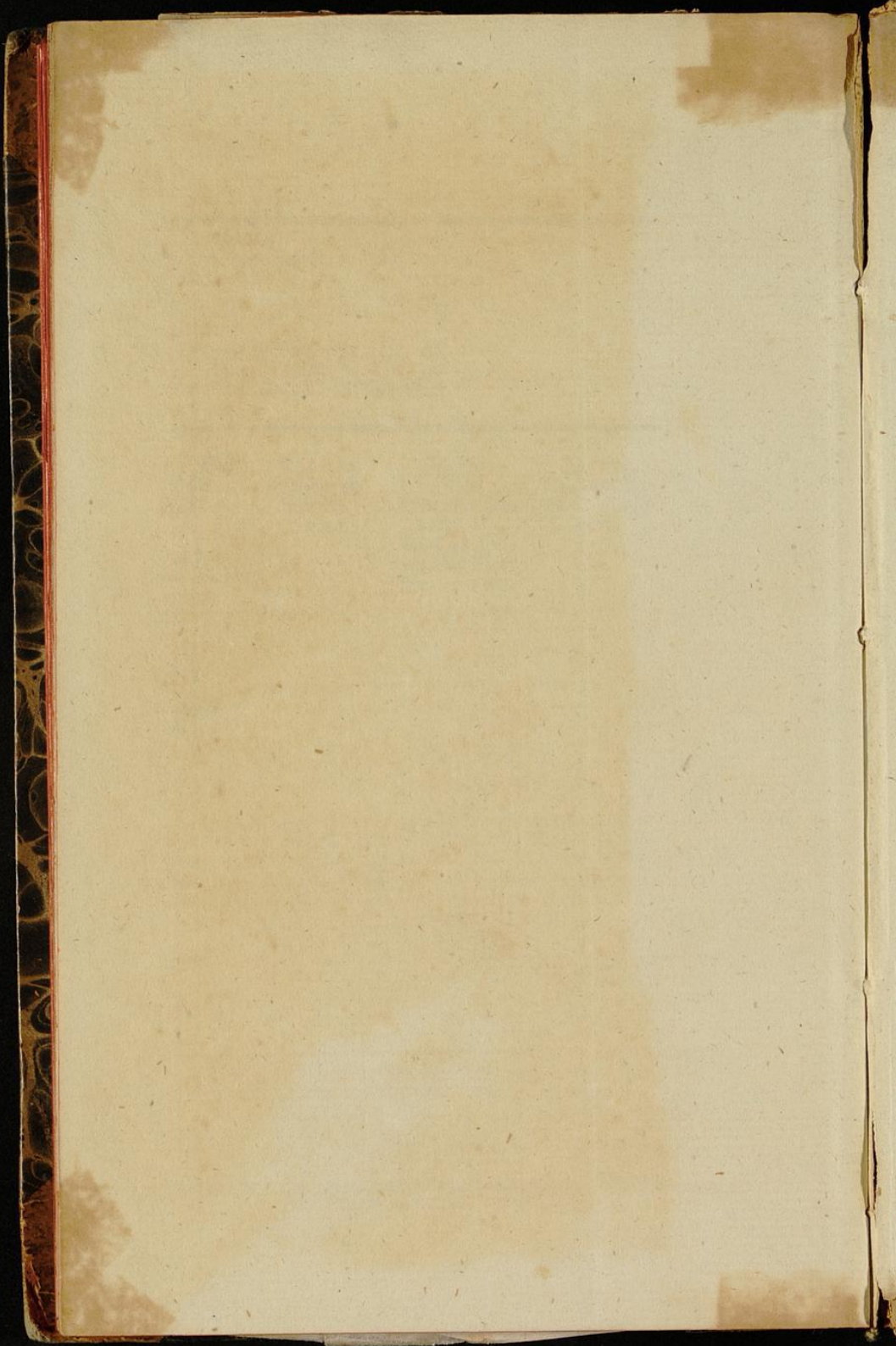
† 1390.
n Loon und Heinsberg 1357.
1395.

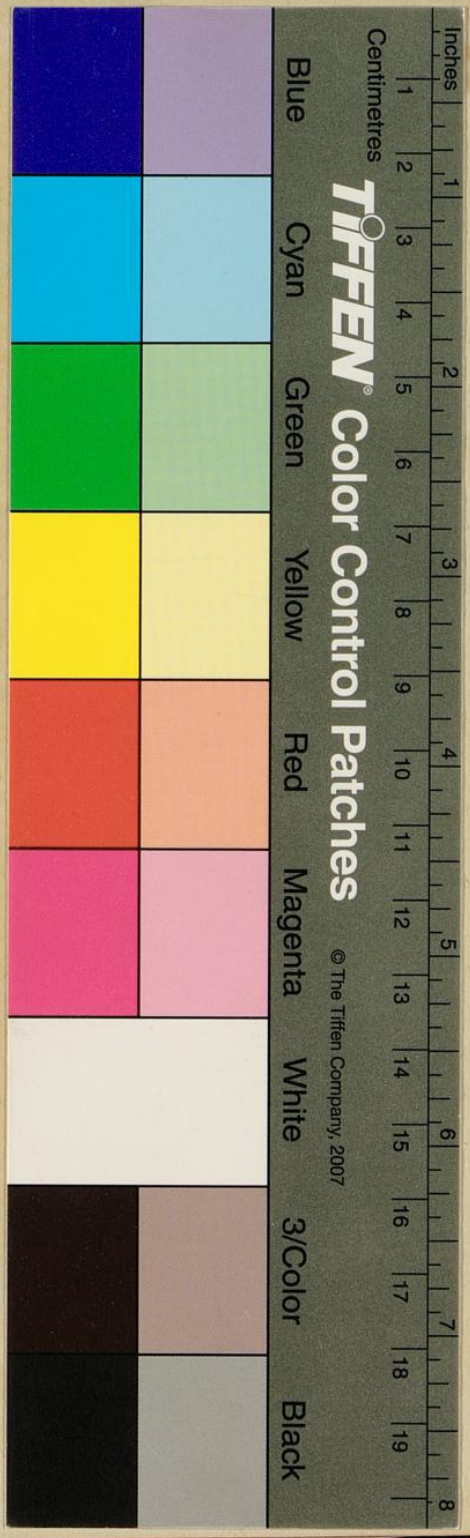
in II.,
Herr zu Jülich; erbt 1423 ein
† 1458. Gem. 1. Marga-
Gräfin von Solms, Wittve Graf
zu Sayn.

	1.	2.	2.
I., Herr	Johann,	Marie,	Jacoba,
Graf zu	Bischof zu	† 1502.	Nonne zu Me-
† 1458.	Jülich.	Gemahl: Jo-	heln. † nach
	† 1458.	hann IV.,	1462.
von Loon,		Graf zu Nas-	
ich, Graf		sau und Bie-	
nheim.		den. † 1475.	
0.			

m II.
8.
seines
es.







Inches
Centimetres

TIFFEN® Color Control Patches

© The Tiffen Company, 2007

Blue Cyan Green Yellow Red Magenta White 3/Color Black