



INDEX RERVM MEMORABILIVM.

Littera P. indicat Paginam.

Littera C. Columnam.

A.

Africa limites. p. 211. c. 1. *Regiones & Provinciae.* ibid. Eiusdem *Insulae.* p. 212. c. 1. Eius *delineatio Geometrica.* ibid. c. 2. *delineationis examen.* ibidem.

Altitudo Poli. Vide *Polus.*

America Borealis limites. p. 217. c. 1. *partes præcipuæ.* ibid. *Insulae.* p. 218. c. 1. *delineatio.* ibid. c. 2. *Australis America limites.* p. 221. c. 1. *Regiones & Provinciae.* ibid. *delineatio.* ibid. c. 2.

AMPHISCHII qui dicantur? p. 8. c. 2.

ANNULI horologi æquinoctialis *constructio.* p. 63. c. 2. Eius *usus.* p. 64. c. 2. *demonstratio.* p. 65. c. 1. *alius constructendi modus.* ibid. c. 2.

ANTIPODES qui dicantur? p. 9. c. 1.

ANTISCHII & *Antoeci* qui? p. 8. c. 2.

ASIAE limites. p. 203. c. 1. *Insulae & Provinciae.* ibid. Eius *delineatio Geometrica.* ibid. c. 2. *delineationis examen.* p. 204. & seqq.

B.

BILANCE *magnitudinē Europæ, & aliarū Regionum* investigare. p. 193. c. 1.

C.

CALENDARIVM *perpetuum* planisphaerio Polari *adscribendi modus.* p. 134.

Chartæ CHOROGRAPHICÆ quomodo *examinandæ?* p. 146. c. 1. Vide: *Chorographia.* *Chorographiam* *delineandi modus.* p. 146. & seqq. Pro *Chorographia regula & cautela.* p. 146. & seqq. *Pars IV.*

Chartarum HYDROGRAPHICARUM *species.* p. 227. c. 2. *Empirica* seu *itineraria.* ibid. *Communes.* p. 228. *Reductæ.* p. 229. quæ *meliores?* ibid. *Usus* earundem. p. 231. c. 2.

Pro CHOROGRAPHIIS *exprimendis Projectiones Opticae* fallaces sunt. p. 150. c. 1.

CHOROGRAPHIÆ etiam *Geometricè* *delineatæ,* quæ *veras* *locorum distantias* non exhibent, *vitiolæ* sunt. p. 151. c. 1.

In CHOROGRAPHIIS *Planis,* quæ 6. vel 7. *gradus* in *latitudine* *excedunt,* *circuli Meridiani* in *figuras Conicas* *deficiunt,* præter *Meridianum Præmarium.* p. 151. c. 1.

CHOROGRAPHIÆ *partes Meridiano Præmario* *viciniotes* sunt *exactiores.* ibid. c. 2.

CHOROGRAPHIÆ *omnes* *ultra 30. gradus* *circiter* *extensæ* *cum Curvilinearibus* *Parallelis* *accuratiores* sunt, quàm quæ *Rectilines* *constant.* p. 152. c. 2.

CHOROGRAPHIÆ *Circulares* (non item *Rectilineæ*) *possunt* *sine* *graviori* *defectu* *ad gradus* *circiter* *40. in longitudinem,* & *ferè* *30. in latitudinem* *extendi,* si *Paralleli* *ex Polo* *tanquam* *centro* *describantur.* p. 161. c. 1.

CHOROGRAPHIÆ, quæ *constant Parallelis* *ex mundi* *Polis* *descriptis,* *exactiùs* *situm* & *locorum distantias* *referunt,* quàm quæ *constant*

Hh

Paral-

Index Rerum Memorabilium.

- Parallelis Rectilineis.* p. 162. c. 2.
CHOROGRAPHIÆ, quæ ultra 4. gradus non extenduntur, possunt sine notabili defectu per *Parallelos Rectilineos* in plano exhiberi. p. 169. c. 2. contra si ultra 4. vel 5. gradus extendantur, erroneæ sunt. p. 179.
CHOROGRAPHICA exhibitio 4. Orbis partium. p. 189 & seqq.
CHOROGRAPHIA *Europæ.* p. 195. c. 1. ejus *Examina.* p. 196. & seqq. *Asiæ.* p. 203. & seqq. *Africæ.* p. 211. & seqq. *Americæ* utriusque. p. 217. & seqq.
CIRCULI *Sphæræ* qui? p. 3. c. 1. alij *maximi*, alij *non maximi.* ibid. *Circuli verticales.* p. 3. c. 2. *Azimuthales.* ibid. *Circulus Horizontis.* ibid. *Ecclipticæ.* p. 4. c. 1. *Æquatoris.* p. 5. c. 1. *Colurus solstitiorum & æquinoctiorum.* ibid. *Circuli Latitudinum & Longitudinum.* ibid. *Tropici.* ibid. c. 2. *Circuli ascensionum rectarum.* ibid. De *Meridiano Primo* controversia. p. 12. c. 1.
CLIMATUM descriptio. p. 6. c. 1. ordo, latitudo, dies maxima, & loca celebriora cuique subjecta. p. 7. in quo Climate locus quivis existat. Modus ea in *Planisphærio* designandi. p. 131. c. 2.
CREPUSCULUM *matutinum & vespertinum* determinare per *Planisphærium.* p. 114. c. 2.
CRUCIS *æquatorie* nova constructio. p. 67. c. 1.

D

DIES *maxima* sub quovis Climate ac *Parallelo* quanta sit? p. 7. *longitudinem* diei & noctis pro quovis loco per *Globum* invenire. p. 105. item per *Planisphærium.* p. 112. c. 2.
DIFFERENTIA inter Projectionem *Opticam & Geometricam.* p. 135. & seqq.
DIFFERENTIA inter *Parallelos Circulares* è *Polis* descriptos, & inter eodem ex *Polis* non descriptos. p. 161. c. 2.
DISTANTIAS locorum in *Globo* invenire. p. 107. per *Planisphærium.* p. 114. c. 1. item p. 133. c. 1.
DISTANTIÆ *itinerariæ* minùs sunt aptæ ad longitudines locorum inveniendas, quàm *apparentiæ cælestes.* p. 18. c. 1. & seqq.

E

ECLIPTICÆ *definitio ac officia.* p. 4. c. 1.
ECLIPSES *Lunares* observandi modus. p. 18. c. 1. per has certius invenitur *longitudo* locorum, quàm per *Itinerarias* distantias, ibidem, usque ad p. 46.
EUROPÆ & aliarum *Regionum* magnitudinem per *bilancem* investigandi modus. p. 193. c. 1. Illius *limites.* p. 194. c. 1. *Regiones & Provincia.* ibid. *Flumina.* ibid. c. 2. *Chorographia Geometricè* delineata. p. 195. & seqq.

F

FIGURA *Terræ* quæ? p. 2. c. 1.
FLUMINA *Europæ* majora. p. 194. c. 2.
Freta *Europæ.* p. 194. c. 2.
GLOBUS *terraqueus* figuram *Sphæricam* habet, & cur? p. 2. c. 1. nec *motu Copernicano*, nec *trepidationis* movetur. ibid. c. 2. *Habitantium* varia conditio. p. 8. c. 1.
GLOBI construendi modus duplex. p. 98. & 100. Ejus *multiplex usus.* p. 105. & seqq.
GLOBI *terraquei* in plano delineatio *Optica.* p. 108. *Orthographica.* p. 109. *Stereographica.* p. 115. c. 1. & p. 117. c. 1. Ejusdem *Projectio Geometrica.* p. 119. c. 2. in figura quadrata. p. 120. per *Meridianos Circulares.* p. 121. per duo *Hemisphæria.* p. 122. per *Globum* *horam* diurnam invenire. p. 116.

GNO-

Gnomonis auxilio alit
aliquæ locorum
venit p. 79. & 89. T
travèra *Gnomonis.*
H

horam diurnam per
p. 106. per *Planis*
item p. 131. quæ si
rarum enuntiare.
HORIZON quid sit?
p. 3. c. 2. duple
sensibilis, sive *U*
laris. ibid.

HOROLOGIORUM
ptio. p. 58. *Hor*
incomoda. ibid.
structio. p. 59.
nali horologi
ctio. p. 63. c.
Demonstratio.
ctio. ibid. c. 2.
Constructio.
rotata contra
da. p. 74. c. 1
c. 2. *Arctaria* q

INCLINATIO mira
ad latitudinem
veniendam in
ISOLENTIUM *T*
varia conditio.
INSTRUMENTI *Ge*
46. c. 2. ejus *us*
usulæ celebrior
Americæ. p. 218

LATITUDINES locor
di. p. 77. per *un*
ctas. p. 79. c. 1.
stellam *Polarè*
p. 95.
LINÆ *Meridianæ*
c. 2. *Sex* modi *ce*
& seqq.

Index Rerum Memorabilium.

- GNOMONIS** auxilio *altitudinem solis & Poli*, atque locorum *Latitudinem* invenire. p. 79. & 89. Tabula pro *Umbræ recta* Gnomonis. p. 80.
H.
- HORAM diurnam** per *Globum* reperire. p. 106. per *Planispherium*. p. 113. item p. 131. quæ sit hora ubivis terrarum enuntiare. p. 131. c. 2.
- HORIZON** quid sit? & quæ ejus officia. p. 3. c. 2. duplex est *Rationalis & sensibilis*, sive *Universalis & Particularis*. ibid.
- HOROLOGIORUM Sciathericorum** descriptio. p. 58. *Horizontalis* horologij incommoda. ibid. c. 2. *Universalis* constructio. p. 59. c. 1. & *usus*. ibid. c. 2. *Annulli* horologi æquinoctialis constructio. p. 63. c. 2. Ejus *usus*. p. 64. c. 2. *Demonstratio*. p. 65. c. 1. alia Compositio. ibid. c. 2. *Crucis æquatorie* nova Constructio. p. 67. c. 1. *Horologia rotata* contra injurias cæli munienta. p. 74. c. 1. & quomodo. ibid. c. 2. *Arenaria* quæ meliora? p. 76. c. 2.
I.
- INCLINATIO** mira *Magnetis*. p. 78. c. 1. ad *latitudinem* locorum tamen invenientiam inutilis. ibid.
- INCOLENTIUM** Terraqueum *Globum* varia conditio. p. 8. c. 1.
- INSTRUMENTI Geodæici** descriptio. p. 46. c. 2. ejus *usus*. p. 49. c. 1.
- INSULÆ** celebriores *Africae*. p. 212. c. 1. *Americæ*. p. 218. c. 1. *Asiæ*. p. 203. c. 2.
L.
- LATITUDINEM** locorū invenienti modi. p. 77. per *Umbras Gnomonum* rectas. p. 79. c. 1. & p. 89. ac seqq. per *stellam Polarem*, & circumpolares. p. 95.
- LINEÆ Meridianæ** *usus & utilitas*. p. 13. c. 2. Sex modi eam invenienti. p. 14. & seqq.
- Locorum DISTANTIAS** in *Globo* invenire. p. 107. in *Planisphærio*. p. 114. c. 1. & 133. c. 1.
- LONGITUDINEM** locorum *Geographicam* invenienti ratio per *Apparentias cælestes*. p. 18. c. 1. per has certius, quàm per *Itinerarias* distantias longitudes locorum reperiri ostenditur. ibidem usque ad p. 46. Eadem per *Geodesiam* invenienti modus. p. 46. c. 2. item per *Tempus*. p. 57. c. 1.
- LUNARES Eclipses** observandi ratio. p. 18. c. 1.
- LUNÆ altitudinem** per *Globum* reperire. p. 106.
M.
- MAGNETIS** mira *Inclinatio*. p. 78. c. 1. ad *latitudinem* locorum invenientiam tamen inutilis. ibid.
- MAGNITUDINEM** *Europæ & aliarum orbis partium* per *Bilancem* invenire. p. 193. c. 2.
- MERIDIANÆ lineæ** *usus & utilitas*. p. 13. c. 2. sex modi eam invenienti. p. 14. & seqq.
- DE MERIDIANO** *Primo* controversia. p. 12. c. 1. varij à varijs electi. p. 12. & 13.
N.
- Noctis & diei** *LONGITUDINEM* pro quovis loco invenire. p. 105. item p. 112. c. 2.
O.
- ORBIS quatuor partium** representatio. p. 189. & seqq.
- ORDO Parallelorum**. p. 7.
- ORTUM & occasum Solis, & siderum** invenire. p. 105. item. p. 130. c. 2.
- PARALLAXIS solis** quid sit? p. 87. quomodo inveniat? ibid. *Parallaxium* *Tabulæ*. p. 88.
- PARALLELORUM** ordo, latitudo, seu *altitudo Poli* sub quolibet. *Dies maxima*,
Hh 2

Index Rerum Memorabilium.

- ma*, & loca celebriora ijs subjecta. p. 7.
- PERISCHII, PERIOECI qui dicantur? p. 8. c. 2.
- PLANISPHERII delineatio *Optica*. p. 108. *Orthographica*. p. 109. hujus *usus*. p. 111. *Stereographica*. p. 115. & 117. *Planispherij æquinoctialis*. p. 115. *usus*. p. 116. *Polaris*. p. 117. *usus varius*. p. 130. & seqq. Delineationes *Planispherij Geometricæ variæ*. p. 123. 124. 125. 126. 127. 128. 129.
- POLI *altitudo* sub quavis *Climate* & *Parallelo*. p. 7. *Altitudinem* poli invenire per *umbram Rectam* Gnomonis. p. 79. per *stellam Polarem*. p. 95. aliásque *circumpolares*. p. 96. ad omnes Poli *altitudines* *umbra recta* Gnomonis quanta sit. p. 80. & quanta *distantiæ visæ à vertice*. p. 82.
- PROBLEMATATA varia.
- Invenire *lineam MERIDIANAM* sex modis. p. 14. & seqq.
- Invenire *LONGITUDINES Geographicas* per *Apparentias cælestes*. p. 17. & seqq. per *Itineraria intervalla*. p. 20. & seqq. per *Geodesiam*. p. 46. & seqq. per *Tempus*. p. 57.
- Horologium HORIZONTALI* universale construere. p. 59.
- ANNULUM Æquinoctialem* horodicticum modo novo componere. p. 63. & 65.
- Horologium ÆQUINOCTIALE*, seu *Crucem æquatoriam* novâ ratione construere. p. 67.
- TEMPUS & *horas* diurnas & nocturnas invenire. p. 67. & seqq. usq; ad p. 77.
- LATITUDINEM* locorum investigare per *Inclinationem Magneticam*. p. 77. per *umbras Rectas* Gnomonis. p. 79. per *altitudinem* Poli. p. 95.
- GLOBUM *Geographicum* materialem componere. p. 98. & seqq.
- SPHÆRAM *armillarẽ* construere. p. 102.
- GLOBUM *terraqueum* in plano variè projicere, seu *Planispherij* varia *Projectio*. p. 107. & seqq.
- GLOBUM *terrestrem* in dato loco ad *Altitudinem* Poli disponere. p. 105. c. 1.
- GLOBUM in debito situ, sive ad plagas mundi constituere. *ibid.*
- ORTUM & OCCASUM *solis*, & aliorum *siderum*, item *longitudinem* diei ac noctis in dato loco invenire. *ibid.* c. 2. item p. 111. 112. & 130.
- ALTITUDINEM *Solis & Lunæ* per *Globum* reperire. p. 106. c. 1. item *Altitudinem* *Solis* ad quamvis horam datam indagare per *Planispherium*. p. 113. item p. 130.
- HORAM *diurnam* sole lucente per *Globum* invenire. *ibid.* item diei ac noctis per *Planispheria*. p. 113.
- LOCORUM *DISTANTIAS* in *Globo* reperire. *ibid.* c. 2. item per *Planispherium*. p. 114. c. 1. & p. 133. c. 1.
- CREPUSCULUM *matutinum & vespertinum* determinare. p. 114. c. 2.
- PLANISPHERIUM *Terrestre* delineare. p. 127.
- Locum *SOLIS* ad tempus datum in *Ecliptica* invenire. 130.
- EX *altitudine SOLIS* horam diurnam reperire. p. 131. c. 1.
- HORA quæ sit, in quavis alia *Regione* & loco enuntiare. *ibid.* c. 2.
- IN qua *ZONA* aut *CLIMATE* locus aliquis existat, in *Planispherio* designare. p. 131. c. 2.
- TEMPESTATEM seu *Temperamentum* aëris, quâ quælibet *Regio* ad mensem datum fruatur, resolvere. p. 132. c. 1.
- CALENDARIUM perpetuum *Planispherio* polari adscribere. p. 134. c. 1.
- PER *TOPOGRAPHIAM* *distantias* mensurare. p. 138. c. 1.

Mappa

Inde
 CHOROGRAPHICA
 p. 140. & seqq.
 S.
 Sæculatio maxima
 et eius Refractio? p. 1
 Parallaxi quæ; & qu
 tatur? p. 87. & 88.
 apprens quanta? *ibid.*
 tiones & ascensiones
 tum & occasum *Solis*
 venire. p. 105. item
 titudinem *Solis* & I
 reperire. p. 106. p
 p. 113. c. 2. & p.
Solis ad tempus da
 reperire. p. 130. c.
 Sphæra Circuli qu
 & officia. *ibid.* &
 nio quoad sit
 Recta conditio,
 ri expositio, &
 c. 1. usus. p. 10
 STELLE *Polaris* lati
 clinatio, distanti
 nium ad Polum
 stellam *Polaris*
 Latitudinem loc
 Tabula CLIMATE
 RUM. p. 7.
 Tabula UMBRARUM
 tibus Gnomonis
 omnes Poli *altitu*
 Tabula DISTANTIA
 omnes Poli *altitu*
 Tabula REFRACTIO
 li. p. 84. Alia ad
 dinis *Solis* ex
 Tabula PARALLAXI
 Tabula DIAMETRI
 Tabula DECLINATIO
 Tab. ASCENSIONUM
 Tabula pro *latitudi*
 longitudine, declin

Index Rerum Memorabilium.

Mappas CHOROGRAPHICAS delineare. p. 140. & seqq.

S.

SOLIS *declinatio* maxima. p. 5. c. 1. *quanta* ejus *Refractio*? p. 84. 85. & 86. *Parallaxis* quæ; & quomodo *inveniatur*? p. 87. & 88. *Diameter solis* *apparens* quanta? *ibid.* *Ejus declinationes* & *ascensiones rectas*. p. 91. *ortum* & *occasum* Solis ac *siderum* *invenire*. p. 105. *item* p. 130. c. 2. *Altitudinem* Solis & Lunæ per *Globum* *reperire*. p. 106. per *Planisphaerium*. p. 113. c. 2. & p. 130. c. 2. *Locum* Solis ad *tempus datum* in *Ecliptica* *reperire*. p. 130. c. 1.

Sphæra CIRCULI *qui*? p. 3. c. 1. *nomina* & *officia*. *ibid.* & *seqq.* pp. *Sphære* *divisio* quoad *situm* p. 8. c. 1. *Sphæra* *Rectæ* *conditio*. *ibid.* *Sphæra* *armillaris* *expositio*, & *constructio*. p. 102. c. 1. *usus*. p. 105.

STELLÆ *Polaris* *latitudo*, *longitudo*, *declinatio*, *distantia* à *Polo*, atque *annuus* ad *Polum* *accessus*. p. 95. Per *stellam* *Polarem*, aut *circumpolares* *Latitudinem* *locorum* *invenire*. *ibid.*

T.

Tabula CLIMATUM & PARALLELO-
RUM. p. 7.

Tabula UMBRARUM *Rectarum* in *partibus* *Gnomonis* *dati*. p. 80. *Alia* ad *omnes* *Poli* *altitudines*. *ibid.*

Tabula DISTANTIÆ *visæ* à *vertice* per *omnes* *Poli* *altitudines*. p. 82.

Tabula REFRACTIONUM *Solis* p. *Riccio-lij*. p. 84. *Alia* ad 90. *Gradus* *altitudinis* *Solis* ex *Urania* *Norica*. p. 86.

Tabula PARALLAXIUM *Solis*. p. 88.

Tabula DIAMETRI *Solis* *apparentis*. *ibid.*

Tabula DECLINATIONIS *Solis*. p. 91.

Tab. ASCENSIONUM *Rectarum* *Solis*. *ibid.*

Tabula pro *latitudine* *Stellæ* *Polaris*, *longitudine*, *declinatione*, *distantia*

à *Polo*, & *accessu* ad *Polum* in *varijs* *annis*. p. 95.

Tabula ALTITUDINUM *signorum* *tempore* *solstitij*. p. 129.

Tabula DISTANTIARUM, *quam* *habent* *inter* se *Meridiani* per *omnes* *gradus* *quadrantis*. p. 145.

Tabulæ *septem* *varias* *DISTANTIAS*, *longitudines*, & *latitudines* *locorum* *continentes*. p. 153. & *seqq.*

TEMPUS per *altitudinem* *stellæ* *inveniendi* *modus*. p. 68. c. 2. *item* per *altitudinem* *Solis*. p. 71.

TEMPUS per *Æquinoctialia* *horologia* *certius* *invenitur* & *facilius*. p. 72. c. 1.

TEMPUS per *Automata* *inveniendi* *ratio*. p. 72. c. 2. per *oscillationes*. p. 73. c. 1.

per *horologia* *Rotata*, p. 74. c. 1. per *Clepsydras* seu *vitra* *arenaria*. p. 76. c. 2.

TEMPESTAS seu *temperamentum* *aëris* *quale* *sit* *cuius* *Regioni* per *Planisphaerium* *resolvere*. p. 132. c. 1.

TERRÆ, *Figura* *Sphærica* *est*, & *cur*? p. 2. c. 1. *nec* *motu* *Copernicano*, *nec* *Trepidationis* *movetur*. *ibid.* c. 2.

TERRAM *inhabitantium* *conditio* *varia*. p. 8. c. 1.

TERRÆ *circumpolaris* *Borealis* *Limites*. p. 190. *Regiones* & *Provinciae*. *ibid.* *delineatio*. p. 191. *Item* *Limites* *Terræ* *australis*. p. 192.

U

Per UMBRAM RECTAM *Gnomonis* *altitudinem* *Solis* & *Poli*, ac *latitudinem* *locorum* *invenire*. p. 79. & *seq.* in *partibus* *Gnomonis* *quanta* *sit*? p. 80.

Z.

ZONARUM *descriptio*. p. 6. c. 1. in *qua* *Zona* *quivis* *locus* *existat*, in *Planisphaerio* *designare*. p. 131. c. 2.

ZONÆ *Frigidæ* per *Parallos* *Circulares* *exhibitio*. p. 153. *Torridæ*. p. 155. c. 2. *Temperatæ*. p. 158. c. 1.

MENDA CALCULI.

Pag. Significat Paginam. C. columnam, L. lineam.

Pag. 7. c. 3. lin. 7. pro 11.24. leg. 11.29.

Pag. 24. c. 1. circa fin. *abijciamus ad huc 1. min. 0. sec. leg. 1. m. 30. sec. Ibid paulò infra. cum 1. quadrante leg. cum dimidio quadrante.*

Pag. 31. l. 1. logar. pro 6. gr. 15. m. est hic 903689. uti secundo loco ponitur.

Ibidem l. ult. ejusdem operationis delectatur ultimus quinarius, ut logar. 2. Basis. N. P. fiat 999555.

Pag. 34. oper. X. l. 3. differentia crurum est. 32. gr. 56. m. 47. sec.

Pag. 45. c. 2. l. 25. *si enim hæc convertantur in gradus, & addantur longitudini loci, leg. si enim ex hac distantia in gradus conversâ queratur angulus verticalis inventusque addatur longitudini loci.*

Pag. 52. oper. II. pro 62. gr. 20. m. leg. 62. gra. 30. m.

Pag. 62. in operatione pro Tom. 2. 42. gr. 0. m. ponatur: 1017448. ex quo subinde prodibit angulus A B D. 9. gr. 49. m. 14. S. ac demum longit. Monac. 34. gr. 19. m. 14. sec. Unde & in linea sequenti legendum: Ecce differentia 3. m. 46. sec. ab illa &c.

Pag. 80. c. ult. l. 8. pro 85939790. leg. 8593979.

Ibid. col. penult. l. 12. pro 75671. leg. 5671.

Ibid. col. ult. l. 13. pro 2. 4747. leg. 274747.

Ibid. l. 15. pro 119171. leg. 119175.

Ibid. c. 3. l. 5. 4137.53. leg. 4125. 18.

Ibid. l. 8. pro 1231. 45. leg. 1031. 17.

Pag. 87. c. 2. l. 2. adeoque graduum 45. leg. Graduum. 125.

Ibid. l. 16. & 20. grad. 45. leg. grad. 55.

Pag. 119. c. 1. l. 31. grad. 28. 51. m. leg. gr. 27. 53. m. 57. sec.

Pag. 127. l. antepen. calculi log, 2. dupli 40. gr. 12. m. est 988298. atque hinc logar. 2. quæriti: 983182. cui legitimè respondent. 47. gr. 14. m. leucæ germ 708¹/₂. hinc etiam lin: 4.

c. 2. sic legendum 708¹/₂. sive 47. gr. 14. m.

Pag. 134. in calculo semiang. Z A X. est 14. gr. 32. m. 30. sec. hinc Basis Z X. 27 gr. 10. m. sive leucæ germ. 407¹/₂.

Pag. 142. c. 1. l. 23. 28. m. leg. 38. m.

Pag. 145. c. 3. l. ult. pro 13. 59. leg. 12. 59.

Ibid. c. 5. l. ult. 43. 37. leg. 29. 5.

Ibid. c. ult. è regione gr. 17. pro 225. leg. 2. 52.

Columna penultima tota corrigatur, ut eam hic adjectâ vides.

Pag. 147. c. 2. l. 3. & 32. m. leg. & 24. m.

Pag. 153. in Tab. I. distantia calculo accuratiore reperta inter Frugan & Tobol est gr. 8. m. 40. leuc. 130.

Pag. 156. col. 3. latit. novæ Baviæ est. gr. 6. 24. m. Aust. distantia ejusdem & Malacæ ex calculo est 9. gr. 25. m. leuc. 141.

Ibid. Tab. III. l. ult. pro 107. leg. 267.

Pag. 157. distantia inter Panama, & Sieraliona ex calculo est, 64. gr. 51. m. leuc. 972. ³/₄.

Pag. 164. c. 1. l. 8. pro 220 leg. 240.

Pag. 172. in Exemp. II. semiang. differ. est 1. gr. 41. m. quibus etiâ respondet logarithmus positus.

Pag. 173. in Exemp. V. distantia in leucis germ. est. 29¹/₂.

distan	in m.
18.10	
27.14	
26.16	
25.2	
24.24	
21.29	
21.30	
21.32	
20.32	
19.32	
18.32	
17.32	
16.32	
15.32	
14.32	
13.1	
12.1	
11.28	
10.24	
9.22	
8.11	
7.19	
6.17	
5.15	
4.12	
3.9	
2.6	
1.4	
0.0	
0.	

Pag

Pag. 174. lin. ul
Pag. 176. distan
kais ex datis V
m. quæ dant l
Pag. 178. l. 3. p
Pag. 181. In Ex
lam accurat
stantia 8. gr.
leucæ germ
pa vero San
Ibidem in Exe
lior dat pr
quibus del
Gall. 71³/₄
Ibid. in Exe
Pro dista
71³/₄ Gal
Pag. 183. I
4. gr. 41
germ 61
toridè fer
Pag. 185. in l
que log.
m. est 879
ducta var
Pag. 186. Es
tius est 18
Pag. 192. c.
Pag. 197. in l
in semisse
Pag. 4. c. 1. l
Ibid. c. 2. l. 1
puncta 50
Pag. 15. c. 1
Ibid. modo
AZEB.
Pag. 20. in 2.
titulus hic
fidelis am 2

MENDA CALCULI.

Pag. 174. lin. ult. pro 177. leg. 117.
 Pag. 176. distantia inter Brest. & Calais ex datis Vran. Nor. est 4. gr. 50. m. quæ dant leucas Gallicas, $96\frac{2}{5}$.

Pag. 178. l. 3. pro 6. p. leg. 9. 6.

Pag. 181. In Exemplo VI. per calculum accuratiorem concluditur distantia 8. gr. 58. m. quibus debentur leucæ germ. $134\frac{1}{2}$ Gall. $179\frac{1}{2}$. Mappa verò Samsonis habet 173.

Ibidem in Exemp. VII. calculus melior dat pro distantia 3. gr. 47. m. quibus debentur leuc. germ. $56\frac{3}{4}$ Gall. $75\frac{2}{3}$.

Ibid. in Exemplo. VIII. calculus dat pro distantia 4. gr. 47. m. leuc. germ. $71\frac{3}{4}$ Gall. $95\frac{2}{3}$.

Pag. 183. In Exemp. IV. distantia est 4. gr. 4. m. quibus debentur leucæ germ 61. Gall. $81\frac{1}{2}$. Et hîc quidem totidè ferè habet Mappa Samsonis.

Pag. 185. in Exemp. VIII. calculo utroque log. semiang. differ. 3. gr. 34. m. est 870385. nihil tamen ferè producta variabit.

Pag. 186. Expli. I. productum accuratius est 18. gr. 40. m. leuc germ. 280.

Pag. 192. c. 2. l. ult. pro 395. leg. 495.

Pag. 197. in Exemp. II. pro numero 58. in semisse posito statuenda sunt 1. 1.

RELIQUA ERRATA.

Pag. 4. c. 1. l. 5. ante finem Iom. leg. Iom.
 Ibid. c. 2. l. 16 *cujus poli sunt duo puncta solstitialia.* leg. *qui transit per duo puncta solstitialia.*

Pag. 15. c. 1. l. 3. *fit lege sit.*

Ibid. modo III. lin. 10 *A Z E C.* leg. *A Z E B.*

Pag. 20. in 2. parte tabellæ omisus est titulus hic : *Periodi revolutionum satellitum 4 circa 4.*

Pag. 207. In Explo IV. ex producto 15. gr. m. 56. prodeunt leucæ germ. 239. quæ distantia notabiliter discedit à chorographia, unde legendum ad calcem calculi *Idem hic non reperitur in fig. IV.*

Pag. 209. in Exemp. VIII. ad init. differentia latitudinis est 6. gr. 45. m. Ibidem in fine Exemp. IX. legendum. *Idem non reperitur in fig. IV.* ubi particulam non vitio typographi omisam fuisse, patet ex prima paginæ sequentis linea.

Pag. 210. c. 1. l. 5. pro 945. leg. 975. & lin. sequente pro 32. leg. 61.

Pag. 213. In Exemplo I. logarithmi utriusque complementi sunt præpòsterè collocati. Arcui distantia 12. gr. 7. m. debentur leucæ germ. $181\frac{1}{4}$.

Pag. 214. In III. Exemp. lin. ult. pro 420. leg. 411.

Pag. 216. Exem. VII. in ultimo producto rectius ponuntur 73. gr. 33. m. leuc germ. $1103\frac{1}{4}$.

Pag. 219. in Exemplo II. ultimum productum est. 14. gr. 21. m. leuc. germ. $215\frac{1}{4}$.

Pag. 224. in Exemplo V. ultimus logarithit. est. 989238.

Pag. 36. l. 6. ante finem *eundem.* leg. *eandem.*

Pag. 48. c. 2. circa fin. *quelibet continebit minuta prima 4.* leg. *minuta prima 3.*

Pag. 50. in Oper. II. logar. in ipso titulo pro I. leg. II. & lin. 1. pro L. leg. M.

Pag. 54. c. 1. l. 27. pro G. C. leg. P. C.
 Ibid. c. 2. l. 13. ante finem *aquiangulum* leg. *aquianguli.* Ibid.

Ib id. l. 7. ante finem. *D. P. leg. d. u.*
 Pag. 55. in margine *Fig. IV. leg. Fig. IX.*
 Ibid. c. 1. l. 25. *P. m. leg. P. n.*
 Pag. 56. c. 2. l. 24. *passus leg. passus.*
 Pag. 57. c. 2. l. 7. *si enim in duobus locis
 observetur ejusdē stellæ v. g. canicula
 ad meridianum appulsus, leg. si enim
 in duobus locis observetur obscuranda
 v. g. luna ad umbram terræ appulsus.*
 Ibid in Margine *Fol. C. leg. Fol. D.*
 Pag. 60. c. 2. citatur *Fig. XII. fol. C.*
 in qua subinde litterarū tum omis-
 sione tum immutatione erratū est,
 quem tamen errorem lectori astro-
 nomo facile erit corrigere.
 Pag. 61. c. 2. l. 17. & seq. sic legen-
 dum: *Igitur ex tribus hisce cognitis,
 nempe arcu. a D. 32. mi. & cognita la-
 titudine Augustana 48. gra. 24. m.
 atque reperta Monacensi, &c.*
 Pag. 66. c. 1. l. 14. *meridiana leg. me-
 ridiana.*
 Pag. 68. c. 2. l. 4. *AGB leg. AGI.*
 Ibid. l. 11. & 12. leg. *Ejusque Com-
 plementum L. P. 51. gr. 27. m. & 44. sec.*
 Ibid. l. ult. *V P S. leg. V P L.*
 Pag. 69. c. 2. l. 35. 32. *grad leg 23. gr.*
 Pag. 70. c. 2. l. 7. 32. *grad. leg. 23. gr.*
 Pag. 106. c. 2. l. 16. & seqq. *17½ pro
 Hispanicis. 20. pro Gallicis 60. pro An-
 glicanis. leg. pro 17½ hispanicis. pro
 20. Gallicis, pro 60. Anglicanis.*
 Pag. 110. c. 2. l. 11. 24. *grad. leg.
 24 grad.*
 Pag. 112. c. 1. l. 18. *hora 8va. leg. horæ
 8^a vespertinæ.*
 Ibid. c. 2. l. 11. *quem leg. quam.*
 Pag. 117. c. 1. l. 12. *usuales leg. visuales.*
 Pag. 119. c. 1. l. 31. *grad. 28. & 51.
 mi. leg. grad. 27. 53. m. 57. sec.*
 Ibid. lin. 33. *punctum u. leg. punctum n.*
 Ibid. l. antepen. gr. 59. leg. grad. 58.
 Ibid. c. 2. l. 11. & 12. nempe *h. B. n.
 K B D. item e B Z. & q B X. leg. h s h.
 K S n. item e S Z. & q S X.*
 Pag. 121. c. 2. l. 33. *M. L. N. leg. M C N.*
 Pag. 124. c. 1. l. 33. *E G. leg. F. G.*

Ibid c. 2. l. 29. *H F N G. leg. H E N G.*
 Pag. 128. c. 1. l. 22. *g a d e. leg. b a d e.*
 Ibid. l. 6. *ecentro leg. centro.*
 Ibidem in ultimis lineis pro *A B. A G.
 & A J. leg. V B. V G. V J.*

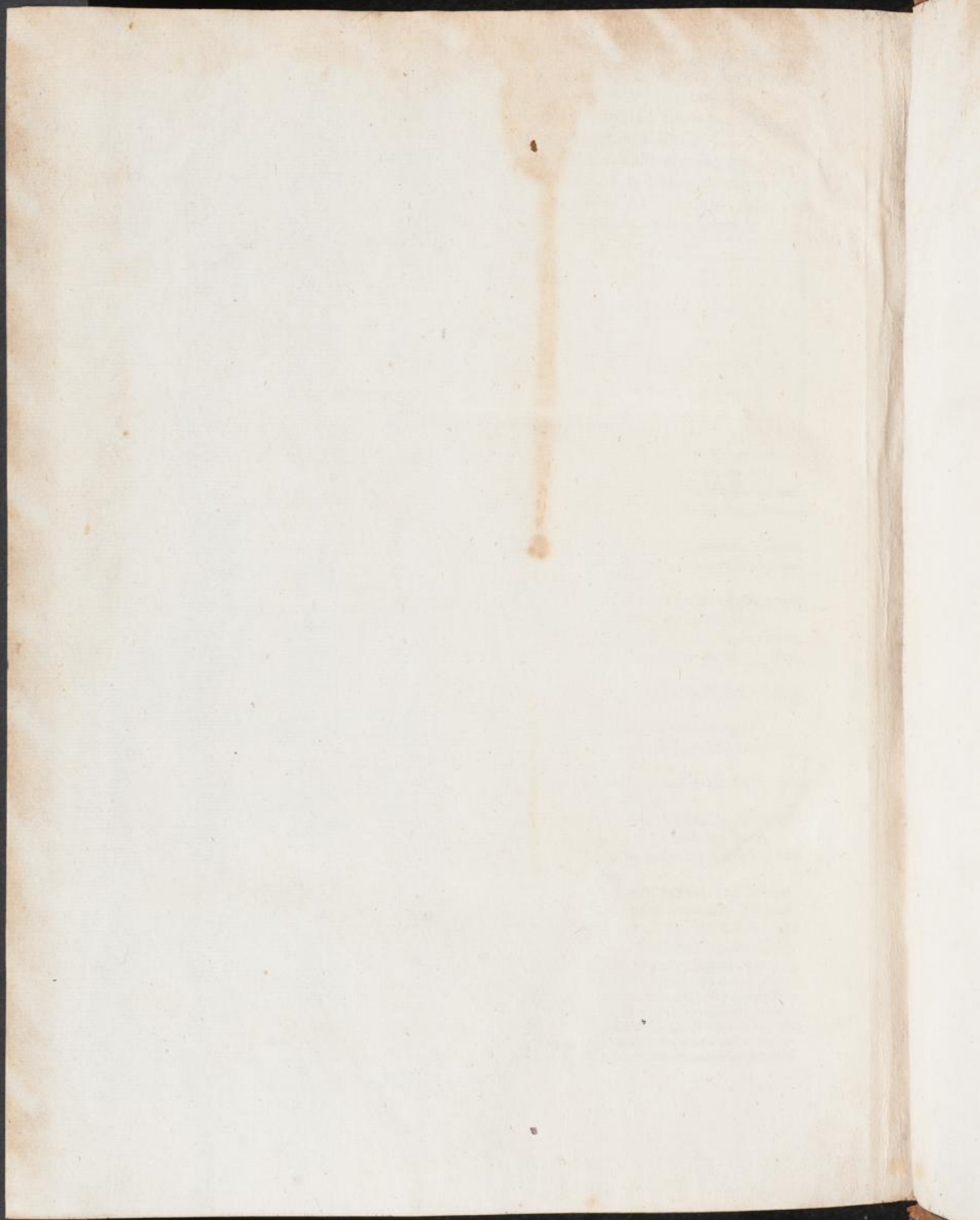
Ibidem c. 2. l. ult. *e am que, leg. e o s que.*
 Pag. 129. c. 1. tabella altitudinum ita
 corrigenda est, & ibidē dicta, ad
 eam exigenda, uti hic subjctā vides.

Signa	altitud	Grad.	min.
☉	65		30
10	63		39
20	58		46
☿	52		00
10	44		12
20	35		48
♃	27		4
10	18		8
20	9		6
☽	0		0

Ibid. c. 1. l. 3. *gr. 53. min. 10. leg. gr. 52. m. 0.*
 & l. 6. *gr. 28. m. 25. leg. gr. 27. m. 4.*
 Pag. 135. c. 1. l. 20. *Gorolaviū leg. Corollariū.*
 Pag. 136. c. 1. l. 12. *contradicis. leg. Contra-
 dicit.*
 Ibid. l. 21. *deprehendetur leg. deprehendentur.*
 Ibid. c. 2. l. 21. *deprehendi non posse. leg. de-
 prehendi posse.*
 Pag. 158. c. 2. l. 1. *esse non potest. leg. esse potest.*
 Ibid. lin. 19. *griduum. leg. graduum.*
 Pag. 164. c. 2. l. 17. *setuituram. leg. serviturā.*
 Ibid. Tab. VII. col. 5. *Lenc. germ. leg. leuc.
 Germ.*
 Pag. 179. in Exemp. I. lin. 1. *Propof. I. leg.
 Propof. III.*
 Pag. 191. c. 2. l. 32. *Finguli leg. singuli.*
 Pag. 204. c. 1. l. 22. *ex F. rursus in K. leg.
 ex F. rursus in Y.*
 Pag. 215. ad marginem col. 1. *fig. VIII. fol.
 S. leg. fig. VII. fol. S.*
 Pag. 217. c. 2. l. 22. *perinsula leg. peninsula.*
 Pag. 229. c. 2. lin. 25. *F A B. leg. F A D.*
 Pag. 230. c. 2. l. 27. & p. 231. c. 1. l. 6. *locō sinas
 lege sinas 2dus.*
 Pag. 232. c. 2. lin. ult. *tetram. leg. terram.*
 Pag. 233. c. 2. citatur in contextu, & mar-
 gine *Fig. I. Fol. 22. leg. fig. I I. fol. 22.*
 Pag. 234. c. 1. l. 4. *Gradibus. leg. Gadsibus.*
 Pag. 235. c. 2. l. 37. *16 aut 17. leg. 46. aut 47.*
 Atque hos potissimum errores syllabo isto com-
 prehendere placuit, uonnullis studiosè prætermis-
 si, qui vel primo obtutu à legente facile corriguntur,
 vel absque sensus calculive notabili vitio & vix ul-
 la inventi primarii ismuatione comiti sunt. hæc e-
 nim otiose congerere, nec lectoris, nec libri interest.

Fragment of text from the adjacent page, including a table and several lines of handwritten text.

14	15
16	17
18	19
20	21
22	23
24	25
26	27
28	29
30	31
32	33
34	35
36	37
38	39
40	41
42	43
44	45
46	47
48	49
50	51
52	53
54	55
56	57
58	59
60	61
62	63
64	65
66	67
68	69
70	71
72	73
74	75
76	77
78	79
80	81
82	83
84	85
86	87
88	89
90	91
92	93
94	95
96	97
98	99
100	101



Ge. L. N^o 355

