

Deus, cunctis ex gentibus unam iam facturus, iter pandit, quo iungere possit Ortus & occasus,
facili commercia nixu.

In Claudii Ptolemei Supplementum,

modernior lustratio terrę marisq;
singula positiõibus certissimis re-
gulatius tradens, ad sæculi nostri
peragratões. Pars Secunda.

¶ ^{huius} Præmissus Canon breuis a tergo Chartę, Lectorem
resolutissime ab errorum ambagibus absoluit.

¶ Post tabulę numero Viginti, sequentes sese
ordine suo sic locantur.

¶ Hydrographia/siue Charta marina: continens typum Orbis
uniuersalem iuxta Hydrographorum traditionem.

¶ Decem particulares tabulę Europe.

- 2 — Oceani occidentalis/seu Terrę nouę.
- 3 — Ibernıę/Anglię/& Scotię.
- 4 — Hispanię.
- 5 — Gallię.
- 6 — Germanię.
- 7 — Hungarię/Polonię/Russię/Prussię/ & Vualachię.
- 8 — Norbegię/& Gotthię.
- 9 — Italię/Sicilię & Sardinıę.
- 10 — Italię & Sicilię altera.
- 11 — Bosling/Seruię/Grecię & Sclauonię.

¶ Duę particulares tabulę Aphricę/ex
Chartis Portugalensium sumptę:

- 12 — Primę portionis Aphricę.
- 13 — Secundę portionis Aphricę.

¶ Tres particulares tabulę Asię.

- 14 — Asię minoris prima/siue maior Turcia.
- 15 — Terrę sanctę/siue Iudeę Palestinę &c.
- 16 — Indici maris accolę hęc habet.

¶ Quattuor deinde Chorographię/particulariores
& magis extensę predictis tabulę.

- 17 — Chorographia eremi Eluetiorum.
- 18 — Chorographia prouincię Rheni.
- 19 — Chorographia Crete.
- 20 — Chorographia Lotharingię.

¶ Tractatus de varijs moribus & ritibus gentium / nominumq;
localium/& gentium declarationibus, per. 61. capita distri-
butus, finem operi ponit: lectu dignissimus / admiratione
plenus / utilitatis simul ac oblectationis præcipuę.

Χώρα. αο. η. regio. ciuitas. (ἑξῆς τῶν χωρῶν)
Χωρογραφία + regionis particularis descriptio. quę etiã

N

Canon

Ad Lectorem.

Ne vero te, Lector optime / nescio quis vel erroris / vel admirationis scrupulus seducat: placuit breuibus, quę scitu digna sint, recensere. Ptolemęi Geographiam prima parte clausimus operis: ut incorruptior & selecta stet antiquitas sua. Verę quia tēporis lapsus / multa quidem labilitate quoq; sua / indies mutat: pleriq; visus est auctor notabilis a modernioribus deuiasse. Id qđ cernere licet, in utraq; Pannonia / quę nunc Hungaria & Austria vocatur. Et quę regio, dum floruit, unica appellatione Sarmatia / siue Sauromatia dicebatur: nunc diuisim Poloniam / Russiam / Prussiam / Moscouiam / & Lituaniam nominamus. Populorę deniq; usui placuit transmutatio vocabulorum. Quos enim vetustas Eluetios & Sequanos / nunc vulgo Burgundiones Suintensesq; vocamus. Quędam & ciuitates primitiuis nominibus orbatę sunt. Quis em̄ iuxta Rhenum Flauium / Canodurum / Augustam rauricum / Elcebum & Berthomagum / urbes a Ptolemęo cōmemoratas / digito mōstrabit. Hęc vel his similia non est qui Auctoris imperitię subscribat. Quin potius hoc Supplemento modernioris lustrationis / discat seipsum certius informare. Qua tripartiti orbis explanationem planius ad tempora nostra videbit. Charta autē Marina / quam Hydrographiam vocant / per Admiralem quondam serenissi. Portugalię regis Ferdinandi / cęteros deniq; lustratores, verissimis pagrationibus lustrata: ministerio Renati, dum vixit / nunc pie mortui Ducis illustriss. Lotharingię, liberalius prelographationi tradita est: cum certis tabulis, a fronte huius chartę specificatis. Cuius item Ducis illustriss. honori cedit, extensa ad finē, Domini sui tabula studiosissime pressa. Nam eius terrę latebris / Vosagi ditorupibus, nobile hoc opus incęptum / licet quorūdam desidia ferme sopitum / a sexennali sopore per nos tandem excitatum est. In reliquis etiam tabulis, non minus studium est adhibitum: quo limatius ex varijs lustratorum prototypis transformarentur. Quod in Italia duplici planum est assentiri. Tabularum ergo harum neotericę positiones, Lector optime, sicubi a Ptolemęi traditionibus antiquis alienę tibi videbunt / nō miraberis, cū qđ Cęsarę dedicatiōi supposita sunt, in primę partis protfolio studiosius ad hęc perlegeris. Cūq; didiceris, in his veram cęli latitudinem obseruatam. Regionum quippe longitudinem, scrutari laboriosum est valde. Hinc variam causat situationem / dimensio quoq; varia. Tuum sit / pro grata pietate / quadrata longis aptare: ne vel illius antiquitatis / vel laboris nostri / iudiceres censor ingratus. Sufficiāt inq; hęc, post Maiorum antiquitates fidelius lucubrasse / quę sęculo suo certius respondeant. Vale.

Sęquitur noua et integra vniuersi orbis / scđm utrūq; eius hemispherium / figura, velut in solido / hoc est globo / describenda, scđm neotericorę positiones.

I
MAPPA ORBIS/ET CHARTA MARINA?
SCDM HYDROGRAPHOS



Quelber huz d'auflomun stuet Miltersheim • Co. Haut 10



Faint, illegible text, possibly bleed-through from the reverse side of the page.

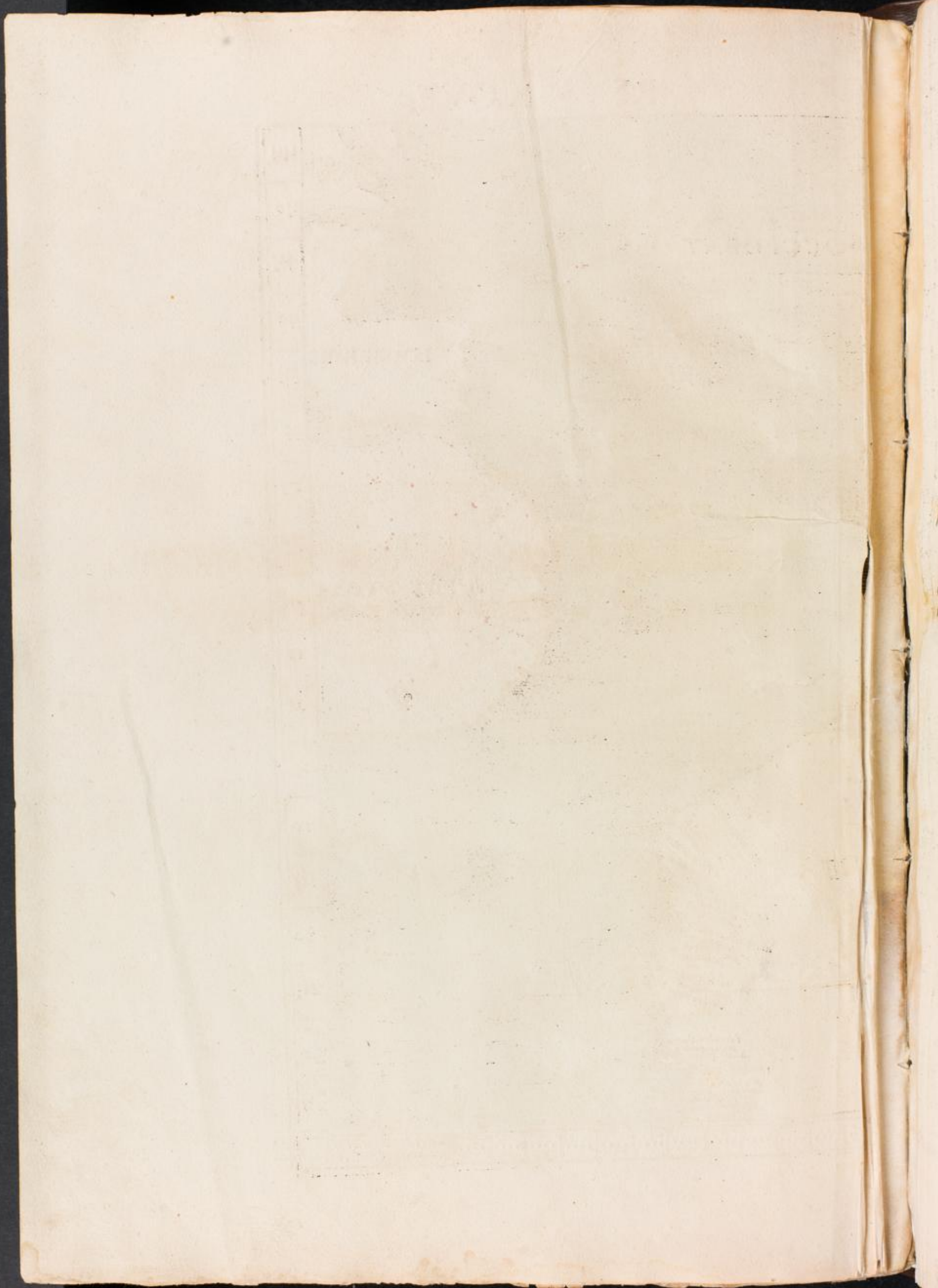
S
VPE
PRIMA P
TABVLA

T



•II•

SVPPLEMĒTI MODERNOR^ũ
PRIMA PARTICVLARIS EVROPÆ
TABVLA OCEANI OCCIDĒTALIS AC
TERRÆ NOVÆ



7

T
TABVLA · VI · EVROPEꝫ / MODERNAQꝫ
SARMATIEꝫ · HVNGAIEꝫ · POLONIEꝫ · RVSSIEꝫ · & Cꝫ

TABVLA MODERNA SARMATIE EVR SIVE HVNGARIE POLONIE RVSSIE PRSSIE ET VALCHE



TABLETA 7
NORBI

TABVLA MODERNA

† 8 †

TABVLA · 7 · EVROPÆ / MODERNA
NORBEGIÆ & GOTTHIÆ †

TABVLA MODERNA

NORBEGIE ET GOTTIE



30. parallelus habet dies maiore triu mensu ceteris: quado videlicet sol fuerit in medietate tauri usq; ad medietate leonit: hoc est a principio mensis Maij usq; ad medietate Julij. Et nocte similiturum mensu quado sol fuerit in signis & mensibus oppositis.

29. parallelus habet dies maiore duoru mensu ceteris: quado videlicet sol fuerit circa principiu geminor: usq; ad finem tauri: hoc est a medietate mensis Maij usq; ad medietate mensis Julij fere.

28. parallelus habet dies maiore unius mensis: quado videlicet sol fuerit circa medietate geminor: usq; ad finem tauri. hoc est a principio Junij usq; ad finem maii dem.

27. parallelus differt ab aequinoctio. horis 11. huius dies maiore horis 12. quadoq; sol fuerit circa principiu geminor.

26. parallelus differt ab aequinoctio. horis 10. huius dies maiore horis 11. quadoq; sol fuerit circa principiu geminor.

25. parallelus differt ab aequinoctiali hora. 9. habet dies maiore horarum 11.

24. parallelus differt ab aequinoctio. horis 8. habet dies maiore horarum 10.

23. parallelus differt ab aequinoctiali hora. 7. habet dies maiore horarum 9.

22. parallelus differt ab aequinoctiali hora. 6. habet dies maiore horarum 8.

21. parallelus differt ab aequinoctiali hora. 5. habet dies maiore horarum 7.

20. parallelus differt ab aequinoctio. horis 4. habet dies maiore horarum 6.

19. parallelus differt ab aequinoctio. horis 3. habet dies maiore horarum 5.

18. parallelus differt ab aequinoctio. horis 2. habet dies maiore horarum 4.

17. parallelus differt ab aequinoctio. horis 1. habet dies maiore horarum 3.

16. parallelus differt ab aequinoctio. horis 0. habet dies maiore horarum 2.

15. parallelus differt ab aequinoctio. horis 0. habet dies maiore horarum 1.

14. parallelus differt ab aequinoctio. horis 0. habet dies maiore horarum 0.

13. parallelus differt ab aequinoctio. horis 0. habet dies maiore horarum 0.

12. parallelus differt ab aequinoctio. horis 0. habet dies maiore horarum 0.

11. parallelus differt ab aequinoctio. horis 0. habet dies maiore horarum 0.

10. parallelus differt ab aequinoctio. horis 0. habet dies maiore horarum 0.

9. parallelus differt ab aequinoctio. horis 0. habet dies maiore horarum 0.

8. parallelus differt ab aequinoctio. horis 0. habet dies maiore horarum 0.

7. parallelus differt ab aequinoctio. horis 0. habet dies maiore horarum 0.

6. parallelus differt ab aequinoctio. horis 0. habet dies maiore horarum 0.

5. parallelus differt ab aequinoctio. horis 0. habet dies maiore horarum 0.

4. parallelus differt ab aequinoctio. horis 0. habet dies maiore horarum 0.

3. parallelus differt ab aequinoctio. horis 0. habet dies maiore horarum 0.

2. parallelus differt ab aequinoctio. horis 0. habet dies maiore horarum 0.

1. parallelus differt ab aequinoctio. horis 0. habet dies maiore horarum 0.

[Faint, illegible text, likely bleed-through from the reverse side of the page.]

[Faint, illegible text at the top of the page.]

[Faint, illegible text in the center of the page.]

• 9 •

TABVLA • 8 • EVROPÆ / MODNA
ITALIÆ • SICILIÆ • & SARDIÆ •

TABVLA MODERNA ET

NOVA ITALIE AC SICILIE



TABVLA

♦ 10 ♦
TABVLA · 9 · EVR · MODNA ET NOVA
ITALIÆ ♦



180	170	160	150	140	130	120	110	100	90	80	70	60	50	40	30	20	10	Clima tertium
900	840	800	740	700	640	600	540	500	440	400	340	300	240	200	140	100	40	Clima quartum
																		Clima quintum

Scala Miliariorum

PLATE



12



• 11 •
Tab: X. EVROPÆ & VLTĪĀ • ET MODERNA
BOSSINĒ, SERVIĒ, GRECIĒ & SCLAVOĪĒ

TABVLA MODERNA BOSSINAE SERVAE GRECIAE ET SCLAVONIE



THE TREATISE OF THE

Faint, illegible text, possibly bleed-through from the reverse side of the page.

PRIM

• 12 •

PRIME PARTIS AFRICE TABVLA
MODERNA?

TABVLA MODERNA PRIME PARTIS AFRICAE





• 13 •

SCDE PARTIS AFRICÆ TABVLA NOVA
ET RECENTER INVENTA †

PRIMA P
ASIE S

• 14 •

PRIMA PARTICULARIS ASIE TABVLA
ASIE SC3 MINORIS / SIVE TVRCHIE

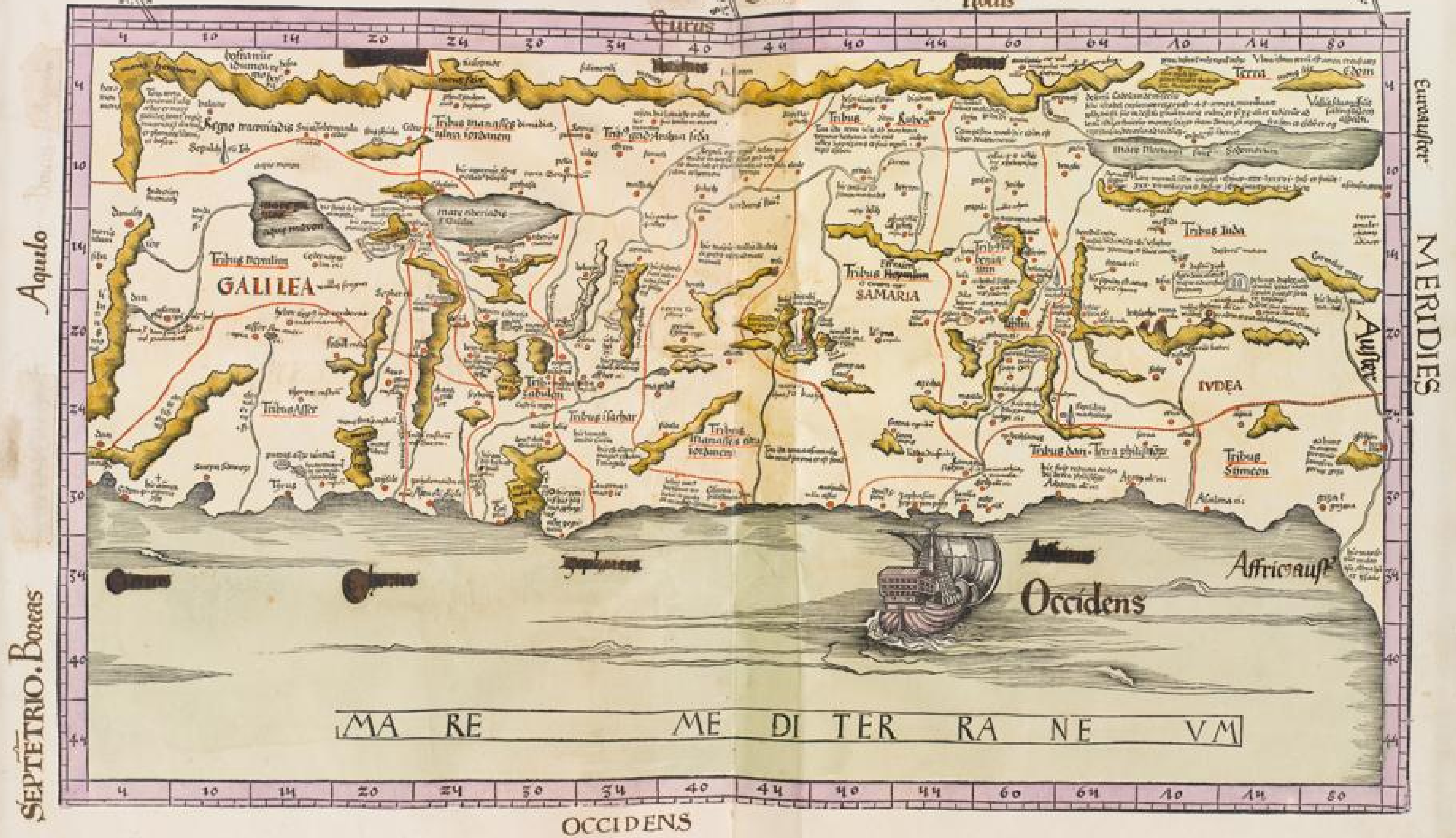
TABVLA NOVA ASIE MINORIS



• 15 •
S^{c̄}DA ASIEꝝ TABVLA / MODERNA
TERREꝝ SANCTEꝝ

Vultur9
OR ORIENS.
TABVLA MODERNA

TERRE SANCTE
Notus



Aquilo
SEPTENTRIO BOREAS

Eurus
Auster
MERICIDIES

OCCIDENS

MAGNUS

Faint, illegible text, possibly bleed-through from the reverse side of the page.

TABVLA II

• 16 •
TABVLA · III · ASIÆ / SC3 INDIE ·

UNIVERSITÄTS- UND
LANDESBIBLIOTHEK DÜSSELDORF

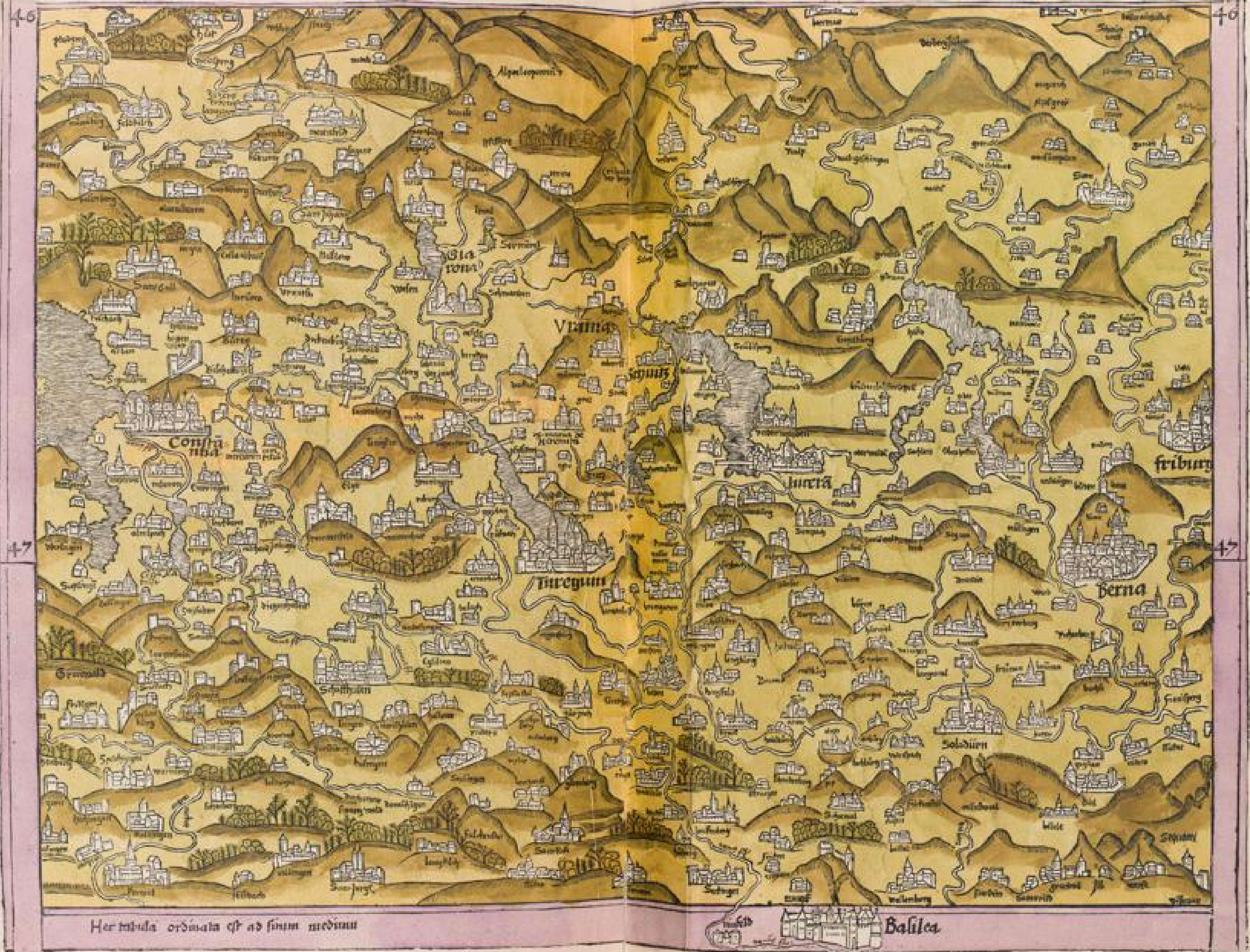
UNIVERSITÄTS- UND
LANDESBIBLIOTHEK DÜSSELDORF

HORC



·17·

CHOROGRAPHIA AC TABVLA MODNA
EREMI ELVETIORVM·



Haec tabula ordinata est ad finem medium

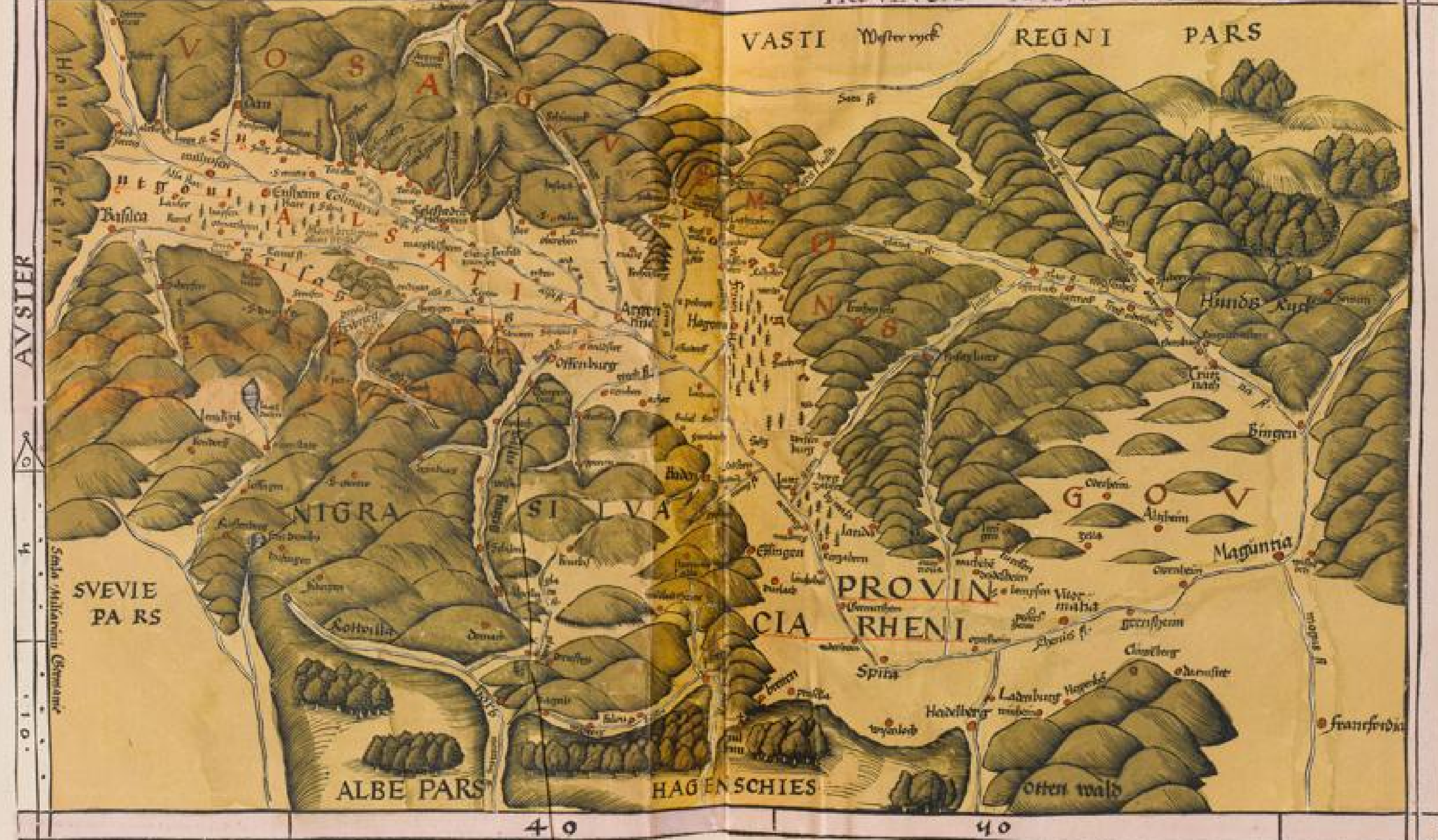
Basilea

CHOGR
E

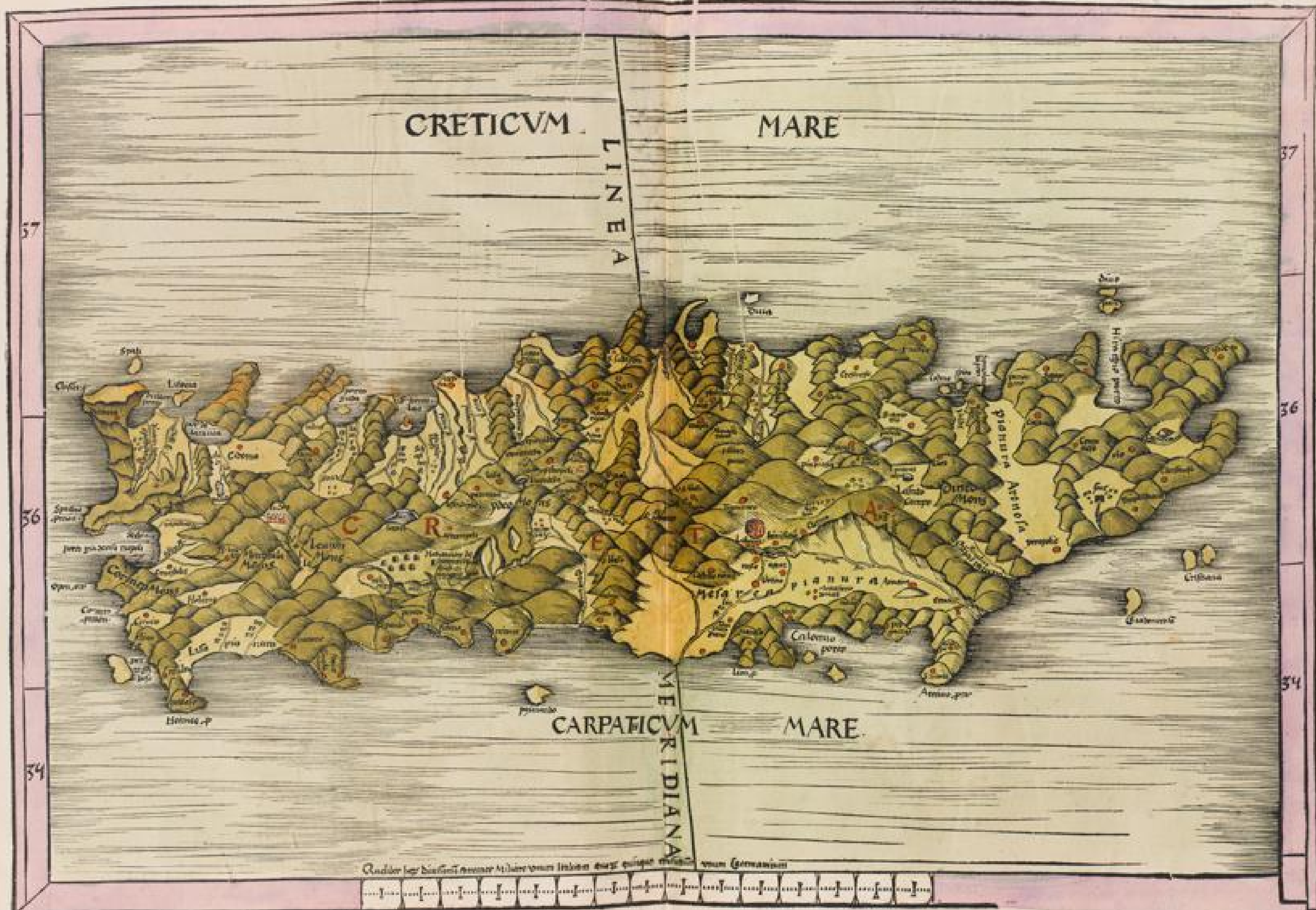
CHOGRAPHIA SIVE TABVLA PARTICLAR
PROVINCIAE RHENI SVPIOR

TABVLA NOVA PARTICVLARIS

PROVINCIE RHENI SVPERIORIS



CHOROGRAPHIA CRETEꝯ INSVLE †



TABLE

TABLE

ALSAITIE P.



Scale in miles
1/2 1 1 1/2 2

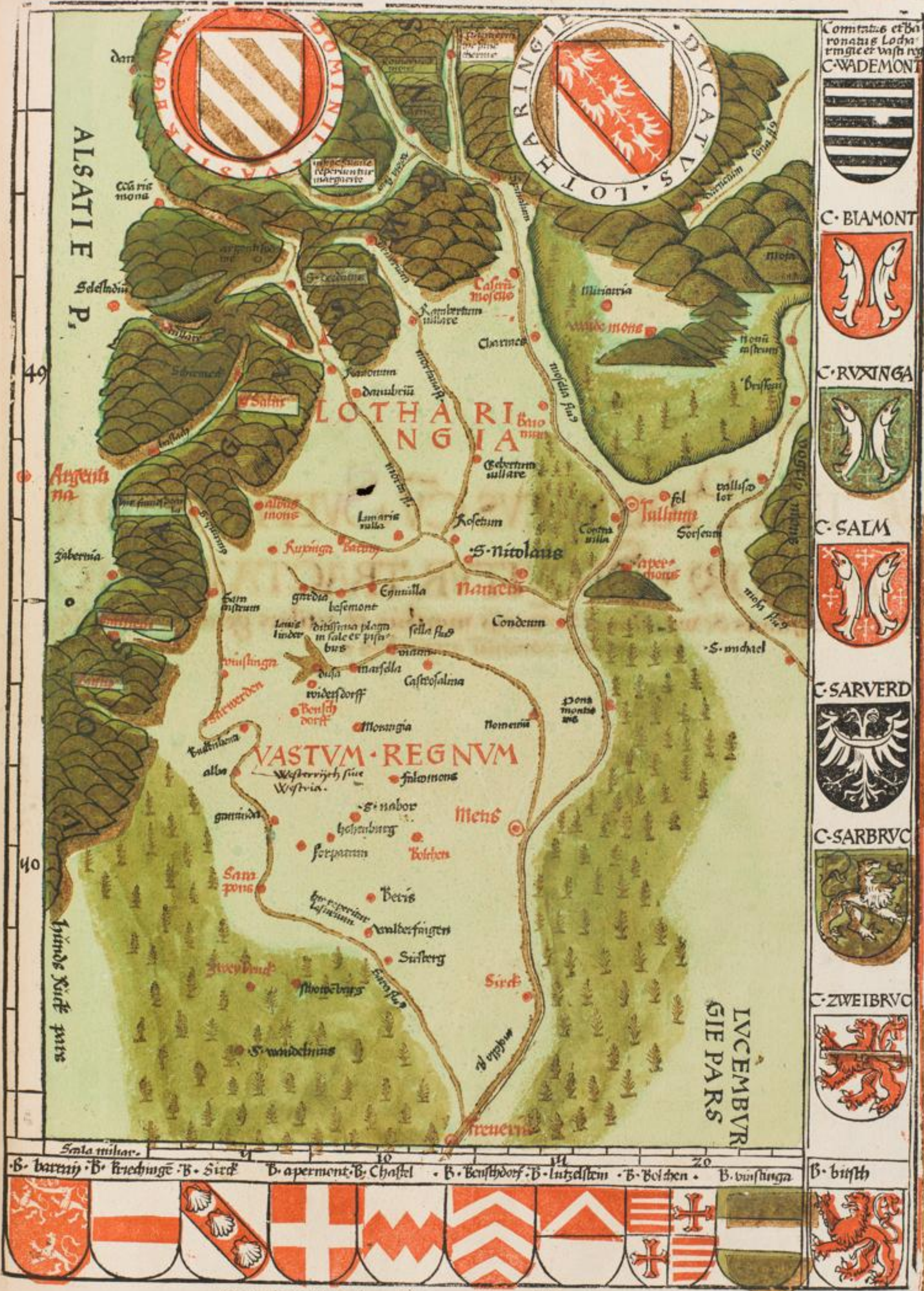


RATV



TABVLA PARTICVLARIS TOTIVS DVCATVS ET DOMINII DV

CIS LOTHARINGIÆ: AD EIVS HONOREM HIC IN CALICE EXTENSA IN EIVS NÄ



Secunde partis Ptolemæi finis: opera Ioannis Schotti Argentineñ.
ANNO CHRISTI OPT. MAX. 1553

OVE TERRE LATERIS HOC OPVS ELABORATV EST

VENIT PTOLOMEVS CŪ SUPPLEMENTO NE/
OTERICORŪ • SEQUITVR TRACTATVS LEC/
*tu uicandissimus & utilissimus de varijs moribus et ritibus gentiū: eorūdeq;
ac localium nominū originibus*