

## STIRPIVM HISTORIAE

## PEMPTADIS QVINTAE

## LIBER QVINTVS,

## DE CARDVIS.

## PRÆFATIO.



ARDVORVM varia est materia: ad Olerum genera referri potest: Cinarra, Scolymus. Carlinæ radix ad multa utilis medicamentis annumeratur. Inter medicas herbas Carduo etiam Benedicto locus, veluti & Eryngio, ac aliis nonnullis. Venenatis accedit Chamaleon niger.

Cum igitur ad vnum aliquod genus, vel classem aliquam à nobis institutam referri hac de causa nequeant, nec separari eos cōueniat, in quintum huius Pemptadis librum digestos, veluti Parerga Olerum historiae subiunximus, atque in hunc recepti, stirpium earum historiae, quæ ad herbarum censum pertinent, finem imponunt. Reliqua enim sexta Pemptas frutices & arbores proponit ac prosequitur.

## DE ACANTHO.

## CAPVT PRIMVM.

Acanthus satiuus.



Acanthus siluestris.



ACANTHI duo genera: vnum aculeatum & spinosum, vereque à *νεγκυδωδές* alterum læue, spinis carens, quod à similitudine cum priore Acanthi quoque nomen & appellationem accepit: hic hortensis ac satiuus, ille siluestris.

Satiuo Acantho ampla, læuia, subnigricantia sunt folia, profundis ab utroque margine, & frequentibus incisuris sinuosa, inter quæ medius erectus assurgit caulis crassus, compluribus floribus à medio ordine digestis adornatus, colore candidis, forma oblongis, qui duobus

duobus veluti nucamentis, vno superiore, altero inferiore muniuntur: sequuntur valuulae, in quibus semen latum: radices foris nigricant, intus candidae, lentoque succo plenae, in plures diuiduntur propagines, quae uti late serpunt, ita subinde progerminant. Tam pertinacis autem haec sunt vitae, ut quantulacumque earum relicta pars stirpem non raro etiam progignat.

Siluestris Acanthus caule, fastigio acuminato, floribusque cincto, florum colore ac specie, tum & semine satium refert, sed tamen breuior ac humilior: folia similiter ampla, multis incisuris laciniosa, sed haudquaquam laeui, verum frequentibus, asperis, duris spinis circa marginum crepidines horrentia.

Satium Acanthum Dioscorides in petrosis, riguis, ac etiam in hortis nasci tradit: in vtraque Germania temere fuerit alibi quam in hortis requirere.

Siluestris in maritimis quibusdam Italiae locis reperitur. Huius folium, flores, ac semen olim ad me in Belgium misit Clarissimus vir Alfonsus Pancius Ferrariensis Ducis Medicus, & Simplicium ac Medicinae, dum viueret, professor.

Vterque Acanthus aestiuus floret mensibus, semen sub Autumnum perficitur, radix restibilis, subinde tamen hieme in vtraque perit Germania, si rigidior fuerit.

Graeci ἀκανθον nominant: Latini nomen seruant: Acanthus tamen generaliter omnem spinam significat: per Antonomasiam autem ille Acanthi nomen accepit.

Satium siue hortensis Acanthus παίδερος quoque appellatur & μελάμφυλλος, Galeno, Orbasio, & Plinio auctoribus: Plinius vero & hunc Acanthum laeuem nominat, ac topiariam & vrbana herbam esse refert. Dicitur à quibusdam Branca vrsina: (alij Spondylium Brancam vrsinam vocitant: ) Italis *Acantho*, & *Branca orsina*: Hispanis *Terua giguante*.

Huius Acanthi folia in epistylis columnis, ac aliis operibus, poculorum etiam ansis veteres sculptores olim imitati sunt: uti inter alios Virgilius vel ipse testatur Bucolicorum Ecloga tertia:

*Et nobis idem Alcimedon duo pocula fecit,  
Et molli circum est ansas amplexus Acantho.*

Item & Theocritus Eidyllio primo:

*Παντὰ δ' ἀμφὶ δέπας ἀειπέπληται ὑγρὸς ἀκανθός.*

Alter Acanthus spinis horrens ἀγρίος ἀκανθός, & siluestris Acanthus nominatur: atque hic proprie ἀκανθα siue spina dici potest; quo nomine Acanthus plerisque dictus reperitur.

Est tamen & alia Acantha frutex spinosus, cuius, ut Herodotus & Theophrastus aiunt, lacryma gummi est: ad cuius fortassis differentiam, Herbacantha hoc Acanthi genus à nonnullis dictum. Reperitur & inter Acanthi appellationes Mamolariae vox, item & Crepulae, sed cui, siluestrine an satium, debeat, non expressum.

Ceterum Acanthi satium folia temperie in calidi & frigidi medio quasi consistunt, nonnihil humida, emollientem ac leuiter digerentem facultatem, veluti Maluae obtinent. Ene-matis idcirco non minus quam Maluae vtiliter incoquantur: radix, auctore Galeno, rescicatoria magis est.

Dioscorides ait, ab igne vstis & luxatis artubus has impositas subuenire: potas vrinas ciete, & aluum cohibere: ruptis, conuulsis, tabidisque prodesse. Profunt autem tabidis sanguinem spuentibus, tum ex alto delapsis, ab ictu, aut conatu aliquo supra vires laesis non minus quam Symphyti maioris radices, quas substantia, lento succo, & qualitate proximè referunt.

#### De Acanthio. CAP. II.

**A**CANTHIO magna, longa, lataque sunt folia vtrisque incisuris dissecta, & acutis durisque secundum marginum crepidines spinis horrentia, quae molli lanugine tota candidant; è quibus medius caulis assurgit procerus, supra duos cubitos altus, adnatis membranis angulosus ac spinosus: capitula similiter spinosa, ac acanacea in caulis ac alarum fastigiis eminent; flores ex multis purpurei coloris staminibus, haec proferunt: semen succedens lanugine conditur, oblongum, glabrum, diluti puniceo coloris, minus quam Cnici: radix alta, candida, dura, ac lignosa, fibris non destituitur.

Nascitur in vtraque Germania fecus vias, tum & alibi.

A Iunio in Augustum vsque floret, altero à quo enatum est anno: interea & semen maturitatem consequitur, quo maturo perit, ut plerique & alij Cardui, quibus non diuturnior est vita, quam ad seminis vsque perfectionem.

Huic autem & similis Carduus, foliis quoque candidantibus, & secundum margines & angulos spinosis, sed angustioribus; tenuioreque ac non ita densa lanugine oblitis: caules alti veluti prioris: capitula minora quam superioris, longioribus pediculis insistent, & innocentioribus spinis horrent: flores purpurei ac staminei sunt, veluti prioris.

Habe-

Acanthium.

Acanthium alterum.



Habetur autem iste Carduus pro eo, qui Græcis ἀκανθιον dicitur, quod Dioscorides foliis describit per extremitatem aculeatis, & araneosa lanugine obductis, ex qua collecta & neta vestes similes bombycinis parari queant. Germanis *Weisse weg distel*: Belgis *Witte wech distel*: Gallis *Chardon argentin*: Anglis *Ote thistell*, vel *Cotton thistell*.

Dioscorides, folia vel radices huius ad remedia Opisthotoni bibuntur, ait: Galenus excofactoriæ facultatis hæc esse, ex eo sentit.

De Carduo Leucographo. CAP. III.

Superiori Acanthio foliorum magnitudine non cedit Carduus Leucographus; folia siquidem eius magna, lata, ampla, ambitu crenata, multis duris ac asperis spinulis stipata, veluti Acanthij, sed lanugine carent, omnino glabra, dilute virentia, notis ac lineis varie ductis, iisque candidis ac lactei coloris maculata: caulis altus, digito crassior: flores e capitulis spinosis staminei ac colore purpurei: semen lanugini implicatum Acanthij simile.

In hortis in quibus olera feruntur, non raro & secus vias locis incultis exit.

Floret semenque facit eodem quo Acanthium tempore.

Vulgò Carduus lacteus, & Carduus Mariæ nuncupatur: Germanicè *Marien distel*: *Frauwē distel*: Belgicè *Onser Vrouwen distel*: Gallicè *Chardon de nostre Dame*: Anglicè *Our Lady thistell*.

Leucographus autem haud improprie dici potest, à candidis foliorum notis ac lineis. Meminit Plinius lib. xxvii. cap. xi. Leucographidis herbæ, sed qualis ea sit non expressit, difficile idcirco fuerit hanc cum Carduo Leucographo eandem esse asserere. Existimatur verò hic Carduus esse Spina alba, Græcis ἀκανθα λευκή dicta, quæ à λευκανθησα differens est, & spuris vocibus etiam ἀγριοκίναρα, δονακίτις, ἐλασίσηπιτρον, ρήγια, & Carduus ramptarius vocatur, ab Arabibus Bedoard siue Bedeguar Matthæo Siluatico teste. Describitur autem hæc spina à Dioscoride foliis Chamæleonis albi angustioribus & candidioribus, ὑποδαρσίσις siue subhirsutis: talia autem cum Cardui Leucographi non sint, legitimam Spinam albam esse, non satis etiam constat.

Ceterum Cardui Leucographi folia tenera, demptis spinis, aliquando oleribus non in-

PP

com-

Cardus Leucographus.

commodè adduntur : ad quæ præterea vtilia, incognitum est.

Galenus Spinæ albæ radicem desiccatoriam esse inquit, & modicè adstringentem; cœliacos & dysentericos idcirco adiuuare; sanguinis reiectiones cohibere, & demata contrahere, dentium dolores lenire, si decocto eius colluantur: semen eius tenuis essentia ac calidæ facultatis esse, itaque potui datum conuenire iis qui conuelluntur. Dioscorides autem epotum semen conuulsis infantibus, & à serpente demorsis scribit auxiliari; & gestatum pro amuleto, tradi serpentes abigere.

*De Carduo sphaerocephalo.*

CAP. IIII.

**S**PHÆROCEPHALI reperiuntur complures Cardui.

Vnus caule est præalto: foliis laciniosis, magnis, longis, latis, profundius incis, grauculentibus, superiore parte virentibus, inferiore verò candidioribus ac lanuginosis: flosculi è globoso & absolutæ rotunditatis capitulo in cauliculis fastigiis exeunt candidi, exigui, stamine in medio caruleo: semen oblongum, nonnihil hirsutum, mediocri longitudinis: crassa & ramosa radix.

Alter acutus Sphaerocephalus folia habet minor, at spinosiora: capitula quoque globata, sed è quibus præter flores, longæ quaedam & duræ eminent spinæ.



Cardus sphaerocephalus.



Cardus sphaerocephalus acutus.



Ter-

Tertius primo forma figuraque similis, sed longè minor, & flosculi eius ad cæruleum magis accedunt colorem.

Minimus est quartus, foliisque acutissimis & spinosissimis, capitulo exiguo; cuius flosculi, ut primi, albi sunt.

Referri huc & alius quidam posse videretur, sed tamen capitulo minùs globoso; compressiore videlicet ac superius latiore, à quo flosculi cærulei: tenuis huic caulis est, exilique lanugine candicans: folia oblonga, utrimque similiter laciniatim diuisa, & ad singulos angulos spinis munita.

Sua sponte nati in Germania Cardui isti non reperiuntur; memini verò olim hos videre in horto Petri Coudebergi Pharmacopœi Antuerpiensis. Prior verò & in aliorum hortis frequenter serri solet.

Priorem Fuchsius quandoque Chamæleonem nigrum facere studuit, sed postea rectius sentiens, Spinam peregrinam nuncupauit. Valerius Cordus Sphærocephalum appositè appellauit: conuenit & reliquis idem nomen, nam orbiculatum sphaeræ instar capitulum habent. Quintum autem plerique esse volunt, quem Matthiolus pro Spina alba proponit.

Ceterum de temperatura & facultatibus Sphærocephali Cardui nihil compertum habetur.

De Eriocéphalo Carduo. CAP. V.

Carduus Eriocéphalus.



**E**RIOCÉPHALVS Carduus caulibus asurgit crassis & altis: folia eius laciniosa, magna, spinosa, prona parte candidiora: capitula rotunda multa, tenui, candida, mollique lanugine conuestiuntur, emicantibus vndeque exiguis pungentibus aculeis, superius verò stamineis purpureis floribus: semen splendens & oblongius, ut multis Carduis.

Aliunde in Belgium hic venit: fertur plurimis Hispaniæ incultis locis reperiri; sed tamen breuior, humilior, ac minor, quam in Germaniæ inferioris hortis, in quibus luxurians, altior atque omnino amplior nascitur.

Eriocéphalus à capitulo lanoso, alio destitutus nomine, appellatur. Videtur nonnullis esse, quam Bartholomæus Vrbeueteranus & Angelus Palea Franciscanæ familiæ fratres Coronam fratrum nominari referunt: sed ab Eriocéphalo multum differens hic Carduus est, ut ex iis, quæ de Corona fratrum ab ipsis scripta, manifestum. Quæ sic habent: In confinibus Regni Aragoniæ, versus Regnum Castellæ reperimus aliud Cardui genus, quod copiosè ibi iuxta viarum semitas, & in triticeis campis nascitur. Quod quidem habet folia super terram expansa, similia foliis Carlinae. Caret caule omnino, & producit capita plura, taliter ordinate composita: videlicet vnum magnū caput, echino marino simile est in medio, ac immediate radici annexum, & circumcirca ipsum octo, no-

Corona fratrum.

uem, vel decem, & aliquando plura pauciorave capitula. Nucis Iuglandis & ampliore magnitudine sic contigua, quod vnum tangit aliud, omniaque terræ adherentia, &c. Et dum baculo effodiebamus ex ipsis plantam vnam, transeuntem quemdam rusticum interrogauimus, an sciret nomen illius plantæ. Qui vulgari suo idiomate nomen indicans, idem est quod Latine Corona fratrum. Quod nomen nobis visum est non disconueniens esse rei, quia caput magnum stat tamquam pater, capitula verò tamquam filij eius & fratres in modum coronæ stant circumdantes ipsum patrem, &c. Demum effossa ex parte radix, baculi grossitiam habens, tenera, alba, & cum quadam adstrictione iucundi saporis erat. Hæc illi.

De Eriocéphali verò facultatibus nihil quoque adferri potest.

Cinara.



CINARÆ nulla quidem verè genera sunt: nam aculeata & spinosa (Carduum vocant) non nisi degenerans Cinara est; ex eiusdem siquidem stirpis semine vtraque tam spinosa quam non spinosa enascitur.

Folia autem Cinaræ ampla, magna, oblonga, & lata sunt, profundis incisuris ab utroque latere laciniata, spinis carentia, aut omnino paucis obsita, è viridi cineritio colore candicantia: caulis cubito altior, fastigio fructum profert globosum, Pini cono initio similem, ex multis videlicet compactum squamis, quæ fructu grandiore factò dissoluuntur ac superius virent, interius verò ac inferius carnosæ sunt & albidæ: pendente verò se & ipso cono, flos prodit stamineus ex subæruleo colore eleganter purpureus: semen oblongum, maius & crassius quam Cardui Leucographi; mollibus ac lanosis pilis subest, qui intra fructum continentur: radix crassa, mediocris longitudinis.

Carduus siue spinosa Cinara à priore non differt, nisi quòd foliorum huius omnes anguli, ac conis squamæ, duris pungentibus spinis armentur; vnde & Cardui nomen merito accepit.

Colitur autem Cinara in hortis: stercorata & solutam terram diligit, quamvis & in pingui posset melius prouenire.

Serenda est circa Calendas Martias Luna crescente, si fieri potest: semina in area spatio semipedis discreta, non alte imprimenda sunt, sed tribus digitis comprehensa mergantur, donec ad primos

articulos terra peruenerit: tunc leuiter terra operiantur, & herbis liberentur assidue. Cacula seminum si con fracta fuerint, spinis carebunt. Circa Calendas Nouembris, (vel etiam citius in Germania,) planta deprimenda, multoque cinere stercoranda: id enim genus stercoris huic oleri videtur aptissimum. Singulis annis à caudice auferendæ sunt plantæ siue soboles, cum aliqua tamen radicis parte vellendæ, quæ circa Autumnæ æquinoctium disponendæ sunt, Columella & Palladio auctoribus.

A cinere, quo stercorari amat, Cinara dicta: Galenus *κίναρον* quoque Græcè appellat, sed per *κ* & *υ* prima syllaba: Italis *Carcioffi*, *Archiochi*: Hispanis *Alcarrofa*: Gallis & Belgis *Artschaux*: vnde & Articalus, & Artica à nonnullis nancupatur: Germanis *Sirobucum*.

Spinosa Cinara non modò vulgò, verùm & à Palladio Carduus vocatur: Italis *Cardo*: Hispanis *Cardos*: à Gallis *Chardons*. Scolymum autem hunc esse Dioscoridis, Leonharto Fuchio, & plerisque aliis visum fuit. Scolymus autem Dioscoridis folio est Chamæleonis aut Spinæ albæ. caule multum folioso, capite spinoso. Cinara autem huiuscemodi non est, & nec illa quidem quæ spinosa. Nam tametsi caput spinosum illi sit, caulem tamen non habet multum foliosum, sed sæpè foliis viduum, vel vno aut altero tantumdem folio ornatum.

Cactus.

Conuenit magis Cinara cum eo qui *κάρτος* à Theophrasto ac Plinio dicitur, tametsi per terram repentes caules à radice non emittat: folia habet lata & spinosa: detquamata siue detracto cortice, foliorum mediæ costæ edules sunt, & fructus, exempta cum semine lanugine, vescendus: quodque subest, Palmæ cerebro teneritudine haud inferius. Quæ de Cacto Theophrastus & Plinius referunt.

Quod autem de caulibus scribunt, mox in terram à radice missis, qui esui sunt idonei, fortassis soliorum sunt costæ, quæ sublatis vtriusque foliosis additamentis (quemadmodum nensis inferuntur) caulem referre possunt. Nisi vel in Sicilia, vbi tantum Theophrasti ætate nascabantur, & caules quosdam *ἐπιγείους*, siue in terram procumbentes, & alium erectum quoque proferat: postea verò in Italiam aut Germaniam translatus *ἐπιγείους* illos emittere destinat: solum siquidem ac cælum ad stirpium mutationem plurimum posse, non modò Theophrastus auctor, sed & ipsa rerum experientia ostendit. De Cacto verò hæc Theophrastus:

κάρτος

Κάκτος in Sicilia tantum nascitur, statim à radice caules in terram procumbentes emittit, folio lato atque spinoso, caules desquamati cibo idonei sunt, paululum amaricantes, qui in muria asseruari queunt, alium verò & caulem producit, quem Περικα vocant, is quoque cibo aptus, sed reseruari nequit, & εκάρπιον siue fructus spinosa facie, exemptis lanuginosis seminibus, vescendo est, & Palmæ cerebro similis, σκαλίαν appellant, (Plinius Ascaliam legit) Athenæus ἀσκαλίην.

○ Ipsi autem Cinaræ fructus exteriorum squamarum vngues, hoc est, inferiores albidæ crassioresque partes, tum & ipsius medius discus, cui papposum semen insidet, & cruda cum pipere & sale, frequenter verò cum pinguium carniū iure addito pipere decocta eduntur, ac inter delicias habentur, gulæque Veneris que incitamenta. Sic & foliorum mediæ spinæ siue costæ culturæ mangonio candidæ teneræque factæ magno apparatu mensæ vnà cum bellariis inferuntur: manduntur verò sale & pipere additis veluti crudæ Cinaræ. Vtraque autem prauis sunt succi.

Cinara siquidem succum in se continet biliosum copiosorem, substantiam verò habet duriorē, adēdō vt ex hac succus melancholicus, ex illo verò tenuis ac biliosus gignatur: auctore Galeno in lib. De aliment. facultatibus. Præstat autem ipsam elixam mandere. Foliorum autem costæ omnino durioris substantiæ, crudum & melancholicum succum corpori conferunt, & flatulenti multum obtinent.

De Carduo Chrysanthemo, siue Scolymo Theophrasti.

CAP. VII.

Carduus Chrysanthemus.

Cardui Chrysanthemi altera icon.



**C**HRYSANTHEMO Carduo caules à radice subinde complures efferuntur rotundi ac ramosi: folia autem hos conuestiunt oblonga, pulchrè virentia, utroque latere profundius incisa, ac spinis per angulos horrentia: flores à foliorum alis è paruo acanaceo capitulo foliosi prodeunt, Cichorij floribus persimiles, sed auri colore lutei, latum, planum, paleaceumque semen, non magnum, nulla lanugine implicitum succedit: radix longa, digitalis crassitudinis, dulcis ac mollis, esuique idonea; qua & sues delectantur. Effluit autem ex hoc Carduo, quacumque parte vulnerata, albidus & lacteus succus.

In Belgij hortis satum cognouimus. Petrus Bellonius in Creta frequentem esse scribit:

PP 3

tum

tum & in Italiae plerisque locis gigni. Clusius in Hispania, & praesertim regni Castellae agris à seropertum refert, & circa Monspelium, paucioribus tamen ramis & altius assurgentem.

Diutine & serò in Belgij hortis floruit, à mensè videlicet Iunio ad Autumnum usque.

Chrysanthemus autem iste Carduus à Theophrasto σκόλυμος nuncupatur: quæ etenim de Scolymo lib. vi. & vii. apud hunc leguntur, ea Chrysanthemo huic omnino quadrant: Scolymus, ait, solstitio floret, pulchrè diuque floret, radicem vescendam cum decoctam, tum crudam obtinet, & durefcens lacteum emittit succum. Gaza Carduum nominat. Mementum verò & huius Plinius lib. xxi. cap. xvi. Scolymos, inquit, Carduorum generis ab iis (Acornâ videlicet & Attractili) distat, quod radix eius vescendo est decocta. Item lib. xxi. cap. xxi. Scolymum in cibos recipit Oriens, & alio nomine λειμώνιον appellat. Quod & Theophrastus lib. vi. innuere videtur: vbi etenim φυλλάκανθα, hoc est, foliis spinosa recenset, addit σκόλυμος ἢ λειμωρία.

Facit tamen Plinius & alterius Scolymi mentionem, quem ait florem mittere purpureum, & inter medios aculeos celeriter canescere, & cum aura abire, lib. xx. cap. xxi. Qui haud dubiò differens est à Carduo Chrysanthemo, hoc est, Theophrasti Scolymo, atque illo de quo prius. Ita duo apud Plinium Scolymi: vnus radice eduli, alter flore purpureo papposo, & celeriter canescente.

Scolymus verò & à Dioscoride describitur, sed hic cum Theophrasti Scolymo haud conuenit: vnus autem eorum est qui à Plinio referuntur, vt infra latius ostendetur.

Sed ad Chrysanthemum conuertatur oratio. Hunc Cretae inhabitatores, veteris vestigia nominis retinentes, Ascolymbros vocant: Itali Anconitani *Riuci*, Romani *Spina borda*: ab Hispanis *Cardon Lechar*: à nonnullis verò & Glycyrrhizon, id est, dulcis radix. Sunt qui velint Eryngium esse à Vegetio in Arte veterinaria nuncupatum, qui falluntur. Nam Eryngium illud, de quo Vegetius, Marinum est Eryngium, de quo paulò post agendum.

Porro Scolymi huius radix & tenera folia, quæ subinde eduntur, stomachum mediocriter iuuant, sed nutrimentum habent paucissimum, ipsumque tenue & aquosum, Galeno auctore. Plinius radicem huius Eratostheni laudatam esse ait in pauperis cœna: vrinam verò & cetera præcipuè tradi, sanare lichenas & lepras ex aceto, Venerem stimulare in vino, Hesiodo & Alcæo testibus: item graueolentiam alarum emendare radicis emedullatæ vnciam in vini Falerni heminis tribus decoctam ad tertias, & à balneo ieiuno, itemque post cibum cyathis singulis potam. Quæ posteriora verba, Dioscorides quoque de suo Scolymo habet; ex quo Plinius hæc transcripsisse videtur.

*De Carlina siue Leucacantha. CAP. VIII.*

1. **C**ARLINÆ valdè spinosa sunt folia, utroque margine frequentibus sectionibus profundius incisa, & per angulos duris multumque pungentibus spinis communita, quorum mediæ costæ subinde rubent: caulis dodrantalis aut altior, vnicum vt plurimum proferens capitulum, exteriori circuitu ac ambitu echini Caltanæ instar spinosum, quo superius patente, flos exit latus, medio disco ex multis staminibus factus, quem paruula oblonga foliola cingunt, sæpè albicantia, rarissime rubentia: semen tenue & angustum subest: radix oblonga, digitalis crassitudinis, subnigricans, ad eò rimosa, vt scissa videatur, odorata, gustu nonnihil amaricans.

2. Huius verò & altera species caule carens: foliis quoque valdè spinosis, alterius ferè similibus, circumquaque per terram procumbentibus; inter quæ medium orbiculatum erumpit capitulum, exterius eodem spinosum modo, sed maius, cuius flos medio stamineus rubentibus foliolis, quandoque verò candidis ambitu circumseptus est. Sereno autem cælo cum huius, tum & superioris flos explicatur lateque patet; nubilo verò veluti se recludens contrahitur: radix huius oblonga quoque & odorata, sed albida, solida, non rimosa, aut fissa, sapore verò etiam minus acris aut amaricans, atque idcirco Medicinæ minus expetita.

Nascuntur ambo in montibus altis, locis desertis, ac quandoque secus vias: sed quæ caulem fert, Germaniæ frequentior.

Iulio & Augusto, tum & serius quandoque florent ac semen maturum proferunt.

1. Prior Carlina & Cardopatium, ac à nonnullis Carolina dicitur; à Carolo Magno primo eius nominis Romanorum Imperatore, cuius exercitus huius radice liberatus & præseruatus à peste olim fuisse fertur: Germani *Ebe warz*: Belgis, Gallis, ac aliis quoque *Carlina*. Dioscoridis est λουκαάνθη: conueniunt radices validæ & amaræ: respondent quoque facultates, vt mox referetur. Appellatur verò Leucacantha & aliis, sed nothis vocibus, πολυγόνατον, φύλλον, ισχιάς, à Romanis Gniacardus, à Thuscis verò Spina alba. Differens tamen ab ea spina, quam Dioscorides ἀκάνθω λευκῷ, hoc est, Spinam albam facit: de qua etiam seorsim scribens, vires quoque cuique suas, & dissimiles quidem, tribuit.

Alteram

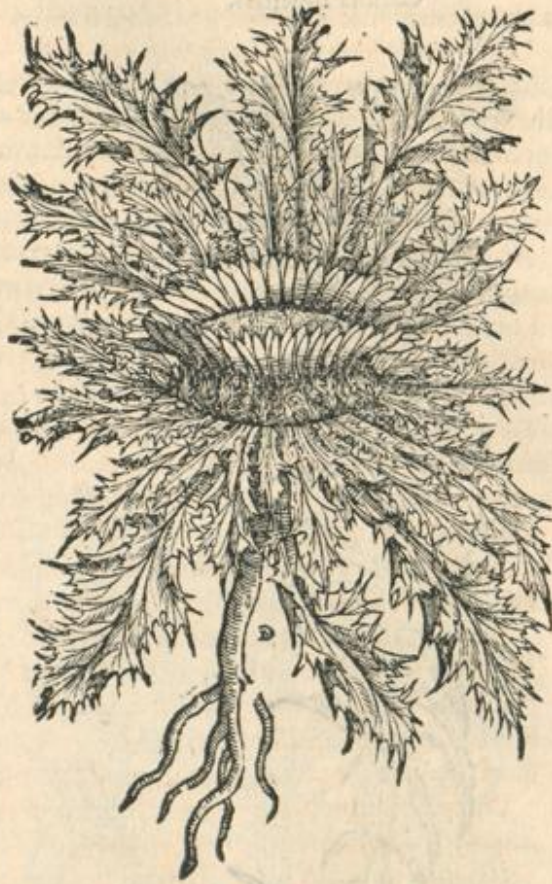
Scolymus  
Theophrasti.

Leucacantha.



Carlina siue Leucacantha.

Carlina altera.



Alteram verò & Carlinam recentiores faciunt, & Carlinam humilem vel minorem appellunt. Falluntur autem non parum, qui ambas ad Chamæleones referre student: in Italia siquidem, Germania aut Gallia nusquam Chamæleones nascuntur, ut vnus pro multis testis est Petrus Bellonius lib. Singularium primo: qui quantum discriminis inter Carlinas ac Chamæleones sit, satis ostendit, quod & ex Chamæleonum subsequente descriptione manifestum fiet.

2.

Ac Carlinæ radix, cuius præcipuè vsus est, secundo ordine satis intenso exalfacit: & cum partium ac substantiæ tenuitate, tertio ordine resiccat: sudores verò etiam mouet, ventris tineas ac lumbricos pellit, venenis omnibus resistit, pestis contagia non modò arcet, sed & eandem curat si tempestiuè propinetur, commanducata dentium dolores sedat, iocinoris ac lienis obstructions aperit, vrinas cit, menses promouet, hydropicis confert, datur & ex alto delapsis ac casis.

Atque his similia de Leucacantha Dioscorides habet: Leucacantha, inquit, prædita est radice Cypero simili, amara ac forti, quæ commanducata dentium dolores sopit. Decoctum eius cum vini cyathis tribus auxiliatur aduersus veteres laterum dolores: ischiadicis item, ruptis ac conuulsis. Succus verò & eadem potest epotus.

De Carlina siluestri. CAP. IX.

CAULE assurgit siluestris Carlina dodrantali vel altiore in ramulos aliquot distributo: foliis oblongis, marginibus asperis ac valde spinosis, Carlinæ æmulis, flore è spinosis similiter capitulis in medio stamineo, ambitu verò foliolis subluteis circumsepto: radix tenuis, & acre resipit.

1.

Passim in locis incultis ac desertis per vtramq; Germaniã, & quandoq; in môtosis reperitur.

2.

Huius verò & alteram quamdam speciem Carolus Clusius describit, cauliculo vnico, tenui, breui, & palmum non superante: foliis spinosis veluti prioris, sed minoribus, vtrisque lanugine quadam incanescens: capitulis ferè binis: flos media lanugine pallet, foliolis verò circumambientibus rigidiusculis ac luteis: radix tenuis ac rufescens.

Hanc in aridis, petrosis, ac desertis quibusdam circa Salmanticam Hispaniæ urbem se reperisse memoriæ prodidit.

Carlina filuestris.

Carlina filuestris minor.



Germani Treidistel / Frawendistel / & Sewdistel subinde nominant : Belgæ Drie distel : vulgò non ineptè Carlina filuestris dicitur : nam flore Carlinam æmulatur, nec foliis valdè dissimilis est. Hanc autem esse ἀκορνᾶν, tantò est difficilius affirmare, quò breuior de hac Theophrastus est : Ait autem hanc Cneco vrbano similem, colore flauescentem, succo pinguem. Differt autem Acorna ab Acarna : Acarna siquidem, vt Helychius ait, δάφνη ὄζει, siue Laurus est, sed ἀκορνᾶ ἀκανθώδες φύλον, id est, spinosa stirps.

Acorna.

Excalfacientem verò & hanc esse, præsertim radice, sapor eius acrimoniæ particeps ostendit. Sed cum nullius sit vsus, facultates eius reliquæ non exploratæ sunt.

De Chamæleone, & primùm de albo, ex Dioscoride, Theophrasto, & aliis. CAP. X.

**C**HAMÆLEONES duo sunt: vnus candidus, alter niger: vires radicum inter se distant, & ipsæ radices specie differunt, vt Theophrastus.

Chamæleon albus foliis Silybi aut Scolymi amplioribus, & per terram stratis, crassioribus, asperioribus & validioribus quàm Chamæleonis nigri: caule caret, sed è mediis foliis caput promit marino Echino, Cinaræ aut Acano simile: flos purpurascens, qui senescens in pappos conuertitur: semen veluti Cnici; radix magna, crassa, in lætis collibus instar humani cruris, interius albida, valdè odorata, sic vt odore facillè cameram aliquam totam, caput interim aggrauans, adimpleat, sapore verò dulcis. Sub huius foliis circa radicem gummi reperitur, quod à mulieribus Cretensibus non aliter manditur, quàm in Chio ab iisdem Mastix.

In Creta insula à se repertum Chamæleonem album Bellonius prodidit, nusquam verò in Italia, Germania, aut Gallia illum prouenire.

Plinius gummi circa radicem maximè circa Caniculæ exortum reperiri ait.

A Græcis χαμηλαίων λόφος: à nonnullis verò & ἰξία: Latinis Chamæleon albus, & Ixine. Gummi tamen siue viscum propriè Ixia dicitur. Nothis verò etiam ac spuris vocibus χουσίονες, & Carduus suarius. Extant & multæ eiusmodi voces apud Apuleium cap. cx. sed multorum Carduorum inter se confusæ.

Vocari autem hunc Chamæleonem idem ait propter foliorum varietatem. Quod & Plinius

nus

nus lib. XXII. cap. XVIII. asserit: Mutat enim, inquit, cum terra colores, hinc niger, illic virens, alibi cyaneus, alicubi croceus, atque aliis coloribus; quod Dioscorides de nigro scriptum reliquit.

Porro Chamæleonis albi radix temperamento calida est & sicca, ordine ad minus secundo.

Hæc, inquit Dioscorides, oxybaphi mensura latos lumbricos pellit: sumenda autem cum vino austero aut Origani decocto: hydropicis drachma commodè in vino datur, etenim eos extenuat. Contra difficultatem urinæ decoctum eius propinatur: cum vino autem sumpta Theriace est, hoc est, aduersus omnium virulentorum animalium morsus & ictus remedium. Occidit autem canes, sues & mures cum polenta, addito hydrelæo, subacta.

Radice, inquit Plinius, eius aliqui concisam seruari iubent funiculis pendentem, decoquantque in cibo contra fluxiones, quæ Græci rheumatismos vocant.

## De Chamæleone nigro.

## CAP. XI.

Chamæleon niger Cortusi.

Chamæleon niger Salmanticensis.



**N**IGER Chamæleon foliis est Scolymi minoribus, tenuioribus, & rubro distinctis: caulibus dodrantalis, digitum crassus, subrubens: *ovoides* siue umbellam profert, in qua flores spinosi, tenues, cærulei hyacinthini coloris: radix verò crassa, foris nigra, densa, interdum exsiccata: quæ dissecta interius est colore sufflavo, manducata verò mordicat.

In Lemno, inquit Bellonius, valde communis, vbi tam eleganter cæruleum florem profert, vt coloris pulchritudine cum ipso cælo certare, & Cyanus flos cum isto collatus, pallere videatur. Nascitur & in campis iuxta Abydum, & prope flumina Helleponti, & in Heraclea Thraciæ.

Iconem autem Chamæleonis nigri coloribus expressam olim ad me misit magnificus vir Iacobus Antonius Cortusus patricius Patavinus, radice crassa ac nigra, inferius in plures digitum iricata, per summa capillata; foliis oblongis, vtrimque valde spinosis, caule rubente, in alas quasdam diuiso, umbellis fastigiantibus, e quibus flores e paruis virentibus acanaceis capitulis, dilute purpurei rubentis coloris.

Accedit verò hæc icon ad descriptionem propositam, nisi quòd flores non depingantur cærulei hyacinthini coloris, quales esse Chamæleonis nigri non modò Dioscorides, sed & Nicander

*Chamæleon niger Cortusi.*

Nicander in Theriacis testatur, in quibus nigrum Chamæleonem *καλέων*, à florum nempe colore appellat: nisi fortassis alicubi alterius coloris flos eius existat. id quod dictionem *ποικίλα* post *ὕακινθίζοντα* subsequentem ostendere plerique suspicantur, sed hoc non verisimile. Nam dictio *ποικίλα* varietatem significans cum *ὕακινθίζοντα* cohaerens, non nisi caerulei varietatem ostendit, qui modò remissior siue dilutior, aliàs intensior esse potest.

*Chamæleon  
niger Salmaticensis.*

Memini verò & in hortis Belgij olim me spinosum quemdam humilem videre Carduum Chamæleonis nigri nomine: folia huic numerosa, longa, & angusta, valdè spinosa, dilutè virentia quasi candicantia: caule striato, pedem alto, in ramulos diuiso, quorum fastigia occupant aliquot cohaerentes flosculi è spinosis acaneis prodeuntes, colore purpurei: radice nigra ac dulci. Describitur hic à Clusio in suis Hispaniensibus Observationibus Chamæleonis Salmaticensis nomine, à loco in quo ab ipso repertus. In agro siquidem Salmaticensi frequentem hunc esse ait. Verùm hunc non esse Chamæleonem nigrum satis manifestum, nec Clusius quoque affirmat.

Sed vt ad Chamæleonem nigrum reditum faciamus: dicitur hic Græcis *χαμαιλέον μέλας*: à nonnullis verò & inter notha reperitur *πάγαρον, ἀλόφωνον, ἰξία, κυνόμαζον, κυνόζυλον*: Romanis Carduus niger, Vernilago.

Radix autem huius letale quiddam, vt Galenus ait, obtinet. Numeratur verò & inter deleterias à Nicandro in Theriacis, à Dioscoride lib. vi. & à Paulo Ægineta, quamobrem & ad externa tantummodò adhibetur, veluti ad psoras, lichenas, vitiligines, & in summa ad ea quæ detersionem postulant: præterea digerentibus & emollientibus admiscetur, Galeno auctore.

*De Eryngio. CAP. XII.*

Eryngium marinum.



Eryngium campestre.



**E**RYNGIUM vnius Dioscorides meminit. Plinius lib. xxii. cap. vii. duo videtur agnouisse: vnum in asperis natum, alterum in littoribus maris. Posteritati verò & plura sunt obseruata: marinum quidem vnum, campestre verò & aliud, deinde & alia quædam spuria.

Marino Eryngio lata sunt folia, Maluaceis ferè similia, sed marginibus angulosa, durisq; spinis circumsepta, pinguis, è cæsis candida, gustu aromatico: caulis crassus, dodrante altior, inferiùs subinde nonnihil tubescens, cacuminibus verò capitula proferens spinosa ac globosa, nucis ferè magnitudine, senis vt plurimum spinosis foliolis cauliculi fastigium orbiculariter

ter

ter ambien tibus incumbentia, quæ vnà cum capitulis cæruleo nitent colore: flosculi autem è capitulis similiter cærulei, staminibus mediis candidis: radix digiti aut pollicis crassitudine, valdè longa, & aded proluxa; vt tota extrahi nequeat, nisi admodum rarò, aliquot locis nodosa, candicans, sapore dulcis & grata.

In tumulis arenolis littore marino apud Belgas nascitur, veluti & in Italia ac alibi.

Alterius Eryngij folia multipliciter in varias particulas dissecta spinis secundum marginum crepidines horrent: èaulis in complures alas diuisus capitula promit spinosa, sed quàm Marini minora, à quibus & flosculi cærulei exeunt, rarò lutei: subsunt & singulis horum sex aspera pungentiaque foliola, vt prioris, sed tenuiora minoraq: radix huius oblonga quoque, foris nigricans, intus albida, digitum crassa, sapore & odore alterius, veluti & folia & ipsa gustu aromatica, quæ recens enata, & adhuc tenella, esui etiam apta sunt.

Locis incultis, asperis, etiam quandoque saxosis, secus vias per vniuersam Germaniam, tum & in Bohemia frequens reperitur.

Vtrumque post solstitium floret æstiuum, ac Iulio mense.

Dicitur hæc Spina Græcis ἐρύγγιον: Latinis similiter Eryngium: à Plinio verò etiam Eryngi; in Officinis Iringus: inter spurias verò voces & hæc sequentia extant nomina: ἐρονήεις, κάρυον, γοργύριον, ἔρμιον, χλάνιον, μελάκωνδον, Capitulum Martis.

Prius Eryngium marinum: a Belgis vulgò Erupfistel / Eindelaos / Meerwoztele dicitur: Anglis Sea holpe.

Alterum à Plinio lib. xxii. cap. viii. Centum capita vocatur: à Germanis Mansstrew / Blanchendistel / Nadendistel: ab Hispanis Cardo corredor: ab Italis Eryngio, & Iringo. Campestre autem istud ad alterius differentiam cognominatur.

Vtriusque autem radix excafactoria, sed moderatè, siccitatem verò cum tenuitate substantiæ non exiguum abinet, Galeno teste. Vrinas mouet, menses pellit, tormina & inflationes discutit in vino decocta, iocinorosis, aduersus venenatorum ictus, & contra assumpta venena eodem auxiliatur modo. Saccharo aut melle condita non modò nephriticis prodest, sed & Veneris concitatrix est. Idem in pinguium carniuum iure decocta potest, si edatur.

Afirmabat quidam, inquit Aëtius, assiduo Eryngij vsu numquam postea minuisse calculos, cum prius eo morbo frequentissimè vexaretur. Bibitur, inquit Dioscorides, cum Staphylini femine aduersus plurima drachmæ vnus pondere.

Foliorum succus cum vino expressus iis prodest, qui venerea gonorrhœa vexantur.

Aiunt autem Eryngium herbam, si capella vna in os sumat, ipsam primùm, mox totum gregem subsistere, donec accedens pastor ori eam eximat; Plutarchus auctor.

#### De spuris Eryngiis. CAP. XIII.

SPVRIORVM Eryngiorum primùm folia & è radicibus, tum & secundum caules lata profert, rotundis longiora, virentia, mollia, non spinosa, sed secundum margines leniter crenata, Mali Cotonei foliis maiora: caules verò cubito altiores in altum surgentes, in quorum fastigiis spinosa capitula quina senave eminent veluti aliorum, colore vna cum floribus cærulea: radices subsunt tres aut quatuor rectæ, albidae.

In hortis Vratislauix primum istud obseruauimus: ostendit verò Adamus Zafchflauw ciuis Glazensis, à quo in Borussia spontè nasci locis accepimus maritimis, iuxta videlicet mare Germanicum.

Matthiolus verò & Eryngium quoddam pictura exhibet, Plano cognomine, foliis latis, ambitu ferratis, cauliculis compluribus, quod nullis ab ipso describitur verbis: si autem hoc illud est, cuius P. Pena & M. Lobelius in Aduersariis meminerunt, perquam cæruleo arridet colore, & cauliculos promit rectos sesquicubitales vel altiores, per interualla geniculatos: folia inferiora maiora latioraque, ambitu crenata; superiora verò minora stellatim articulos ambientia, molliter ac innocentibus aculeis spinosa: capitula item spinosa, colore cærulea: radicem torosam, veluti Helenij, foris nigricantem, intus albidam, odoratam, sapore Eryngij.

Prouenire istud scribitur in Iuræ montis, aliorumque finitimorum arduis iugis, palustribus humentibusque locis.

Tertium verò & C. Clusius ostendit pumilum ac humile Eryngium, cuius priora folia maiuscula, lata, ac mollia, in orbem circa radicem humi sparguntur: caulis gracilis, alis aliquot brachiatus, foliolis multifidis, tenuibus, aculeatis, radiatim circumpositis: capitula in alarum cacuminibus globosa spinosaque, colore cum circumambientibus foliolis ac floribus cærulea: radix tenuis & annua.

In agro Salmanticensi in collibus à se repertum Clusius refert.

Præter hæc verò & aliud quoddam, non quidem forma, sed sapore Eryngium referens.

Ery-

*Eryngium spurium primum.*

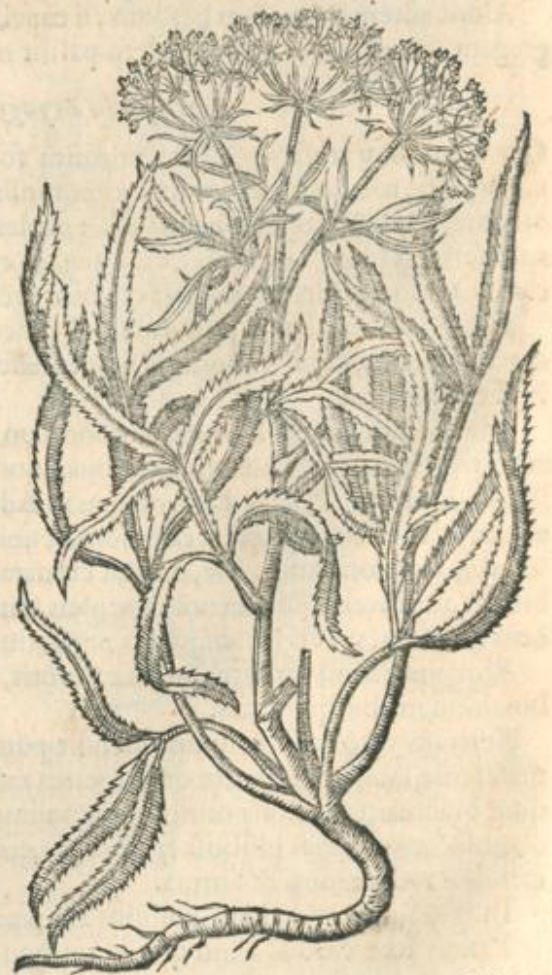
*Eryngium planum Matthioli.*



*Eryngium pumilum Clusij.*



*Eryngium quartum.*



Folia

folia huic ab vno mediocri longitudinis pediculo terna vt plurimum cohærent, rarò quina, angusta, oblonga, dura, dilute virentia, vtroque margine serræ modo incisa, sapore foliorum Eryngij: caulis cubitalis, ramosus, geniculatus, dissoluta profert muscaria, in quibus flosculi, ac semina deinde parua, longioris figuræ, odorata, & aliquantulum acria: radix albida, proluxa, digito tenuior, gustu initio dulcis, postea acie quiddam resipiens, & non ingratum redolens, quæ resiccata admodum friabilis citissime conteritur.

In planis ac campestribus haud procul Praga in Bohemia reperitur: nascitur & in Flandriæ quibusdam fabulosis.

Spuria autem hæc sunt Eryngia, ac posterioris obseruationis: idcirco & nulla eorum vetera nomina.

Primum Eryngium Borussicum, aut non spinosum appellari potest.

Alterum Matthiolus Planum vocat, alij Alpinum Eryngium dicere malunt.

Tertium rectè Pumilum nominatur.

Quartum Crithmi generibus ascripsit Matthiolus: alij verò Eryngij, quod nobis probatur: odore siquidem & sapore non Crithmum, sed Eryngium refert.

De facultatibus autem horum nihil adferendum sese offert, cum in Medicina vsum nullum hæctenus habuerint, nec inter edules numerentur; sed tamen excalescentia esse, vel solus sapor ostendit.

De Carduo Stellato. CAP. XIII.

Carduus stellatus.



STELLATUS Carduus, tametsi Carduus appellatus, nusquam tamen spinas, quàm in folis capitulis gerit: folia eius initio oblonga, dodrantalia, molli lanugine hirsuta, secundum margines grandibus incisuris laciniosa, inter quæ cauliculi cubitales in alas quàm plurimas diuisi, fastigiantibus oblongis, haud magnis, numerosis capitulis, quæ longæ, acutæ, durissimæque spinæ in modum radiantis stellæ ambiunt: flosculi purpurei, proluxa radix & tenuis est.

Exit passim in Zelandiis & aliis maritimis: circa Antuerpiam frequens: reperitur & in Germania, Italia, ac alibi secus vias.

Julio ac Augusto potissimè cum flore viget.

Nonnulli Stellariam vocant: Cordus Polycantham; sed tamen *πολυκανθα* siue *πολυκανθος* Theophrasti (Gaza Aculeosam vocat) fortassis ab hac differt. Falluntur autem qui Eryngium, aut aliquam eius speciem esse autumant. Matthiolus *Calcarippam* Italis dici ait: Germanis *Wallendistel* / *Nadendistel*: Belgis *Sterre distel*: Gallis *Chausse trappe*.

Facultate autem hic Carduus excalescentis naturæ est.

Semen ad vrinæ difficultatem commendatur: vrinas ciere & calculos expellere fertur cum vino exhibitum.

Baptista Sardus aquam ex hoc Carduo destillatam auxiliari affirmat lue venerea infectis:

iecur item huius vsu adiuuari, obstructiones eius tolli, sanguinemque à vitiosis humoribus emundari, & aduersus diuturnas febres, siue quotidianas, siue tertianas, vtiliter exhiberi.

De Spina Solstitiali. CAP. XV.

SPINA Solstitialis Cardui stellati altera quædam species esse videtur: neque etenim alibi quàm circa capitulum spinosa est; spinæ eius stellatim quoque digeruntur: caules cubitales in ramulos pauciores quàm Stellati distribuuntur: membranaceas secundum longitudinem appendices habent, quibus quadrangulares apparent: folia longiuscula sunt, incana, ab vtraque parte profundis sectionibus laciniosa: flosculi ex staminibus compacti lutei: semen exiguum: radix oblonga, tenuis.

Iuxta Monspelium vulgarem esse Gesnerus scribit.

QQ

Solsti-

1.  
2.  
3.  
4.

1.

Spina Solstitialis.

Spina Solstitialis altera.



Solstitialis autem Spina dicitur, quòd solstitio æstiuo floreat, Gesnero auctore: vel potiùs quòd post solstitium spinæ eius maxime pungant. Alia eius nomina, si quæ habet, incognita.

Facere huc videtur & alia laccæ luteæ nomine descripta: foliis vtrimque profundius dissectis, floribus luteis, capitulis perquam spinosis, sed priore maior, & caule absque membranaceis appendicibus. Hanc autem in Salmanticensi agro iuxta vineas, arido solo, à se reperitam Cluius scribit.

De facultatibus harum quæ incompertæ sunt, nihil adferendum.

De Dipsaco. CAP. XVI.

**D**IPSACI genera nostra ætas duo statuit: satium vnum, siluestre alterum. Non autem nisi culturæ hæc mangonio differunt: lætiora siquidem quæ excoluntur, & vibus humanis vtiliora pleraque reddi solent.

Aculeatarum autem generis Dipsacos quoque est: caulem edit rectum, præaltum, geniculatum, & spinis horrentem: folia è singulis articulis bina, non modò contra se posita, sed & caulem amplectentia, simulque coalita, atque ita cohærentia, vt exigui labri modo rorem imbremque pluuium contineant; longa autem hæc sunt, dilute virentia, ac Lactucæ similia, sed marginibus spinosa; dorso verò eminente durioribus etiam spinis rigentiora: scaporum fastigia oblonga occupant capitula, mordacibus spinis echinata, mucronibus hamulorum instar reflexis; è quibus flosculi candidi, frequentius quidem satiuo, sed dilute purpurei siluestri: semen succedit veluti Fœniculi, gustu amaricans: inalbicant per vetustatem capitula, ac in ipsis per medium sectis subinde paruuli quidam vermiculi reperiuntur: radix candida, mediocris longitudinis.

Nonnullis locis in agris Dipsacus feritur, cuius echinata capitula vtiliora ad rudes pannos expoliendos habentur, quam spontè ac citra culturam nati: nascitur verò sponte iuxta fluuiorum ac scrobium margines, humidos ac madentes tractus sequitur ac diligit.

Præter verò ista & tertium huius generis ostenditur, prioribus foliis cauleque aculeato simile, sed procerius ac altius, capitulis verò breuioribus ac rotundioribus, magnitudine videlicet tantummodò nucis.

Reperitur



Dipsacus sativus.



Dipsacus filuestris.



Dipsacus tertius.



Reperitur verò & istud, præsertim in Belgio, humidis etiam limitibus, ac iuxta fluentia & scrobes aquas habentes.

Iunio ac Iulio Dipsacus floret: echinata capitula Autumno colligenda sunt.

Appellatur autem Dipsacus Græcis similiter *δῆλακος, ἀφροδίτις, λαβόν*: Latinis verò etiam Labrum Veneris, Carduus Veneris. Dipsacus autem quasi sitiens dicitur, quòd aquam in cohærentium foliorum sinu contineat, qua ad sitis iniurias abigendas vtatur.

Labrum verò Veneris à foliorum etiam positu, peluis vel lauacri speciem constituyente, humorem perpetuò continente: vulgò Virga pastoris, & Carduus fullonum: Germanis *Karten distel/ Dubensträhel/ Weberkartē*: Belgis *Caerden/ Voiders caerden*: Hispanis *Cardencha*, & *Cardo penteador*: Italis *Dissaco*, & *Cardo*: Gallis *Chardon de foulon*, *Verge à bergier*: Anglis *Taspl*.

Nominibus verò & aliis appellatur, sed spuris ac reiectancis, vt sunt *καροδύλιον, χαμυιλίον, ὄροκάρδιον*.

Tertium genus Plinij Galedragon esse non temerè existimatur, de quo lib. xxvii. cap. x. Galedragon vocat, ait Xenocrates, Leucacantho similem, palustrem ac spinosam, caule ferulaceo, alto, cui summo capite inhæret simile ouo. In hoc crescente ætate vermiculos nasci tradunt.

Ceterum Dipsaci exiguus quidem in Medici-

na vsus est. Capita, vt diximus, ad interpoliendum laneos pannos vsurpantur: radix ad quædam à Dioscoride commendatur. Galenus ex secundo ordine exiccantium hanc esse ait, habereque nonnihil absterforium. Dioscorides in vino decoctam & tusam ad cerati crassitudinem, rimas fistulasque sedis impositam sanare refert: recondi autem ærea pyxide medicamentum hoc deberi, ac præterea dici formicis ac verrucis pensilibus remedio esse.

Quæ autem de vermiculis in Cardui capitulo repertis & appensis præterea adduntur, & simile quod de Galedragone Plinius, non refert huc transferri, non enim nisi vanissimæ sunt nugæ.

De *Atractylide.*

## CAP. XVII.

Atractylis.



**C**NICI species & siluestris quidem Atractylis est. Duplex verò & hæc, Theophrasto & Plinio auctoribus: Recticaulis vna, *ἄπυρρον* siue procumbentis caulis altera, Carduum benedictum vulgò nominant.

Recticaulis Atractylis rigidum, rectum, ac firmum caulem promit, superius in alas quasdam diuisum: folia autem habet oblonga, sinuosa, ac spinis horridula: capitula in cacuminibus alarum valde aculeata, è quibus flores staminei, veluti Cnici, sed dilute lutei coloris, quandoque verò & purpurei: semen maiusculum, nigricans, amarum, Cnici alioqui simile. radix mediocris est crassitudinis.

Nascitur in Creta, nonnullisque Græciæ provinciis ac insulis, & in Narbonensi Gallia: Germanis ac Belgis hortensis est.

Serò admodum floret, & semen maturat.

Nominatur Græcis *ἀτρακτύλις*, & *κνίκος ἀγρία*: à nonnullis *φόρος*, vt Theophrastus scribit: Latinis Atractylis, Siluestris Cnicus; & quòd olim mulieres rigido eius caule pro fuso aut colovterentur, Fusus agrestis & Colus rustica; quod & hæc ætate apud Græcos mulieres facere Bellonius refert, qui voce deprauata Atractylidem nunc Ardaçtyla nominant. Recentiorum nonnulli siluestrem Carthamum appellant, hoc est, Belgis Wilden Carthamus. Nothis verò vocibus *ἀμύριον*, *δαπιδιον*, & Præsepium etiam dicitur.

At facultatem Atractylida habere deficcandi & modicè digerendi Galenus tradit. Coma, semen, & folia, Dioscorides ait, trita ac cum pipere & vino pota, à scorpione ictis auxiliantur.

De *Carduo benedicto*, altera *Atractylidis* specie.

## CAP. XVIII.

**C**ARDVI benedicti caules teretes, lenti ac obsequiosi, & in alas nonnullas effusi, humi accumbunt: folia vtriusque laciniata, innocentibus aculeis per margines spinosa sunt: capitula in summis virgulis acanacea, spinosis & pungentibus foliis ac aculeis stipata, è quibus flos emicat luteus: semen oblongum superius barbæ modo capillatum: radix albida in fibras diuiditur. Tota herba cum foliis ac caulibus, nec non capitulis, molli tenuique lanugine contegitur, & gustu amara est.

In Lemno Mediterranei maris insula locis campestribus frequens occurrit, Petro Bello nio teste: apud Germanos & Belgas, tum & Italos ac Gallos studiosè in hortis colitur.

Iulio ac Augusto floret, quo tempore ad Medicinæ vsum maximè colligendus ac reponendus est.

Carduum benedictum passim vulgò nominant: Officinæ Cardobenedictum composita dictione. Atractylidis alteram esse speciem, vt antè diximus, satis manifestum: nam quæ de hac Atractylide Theophrastus, huic adsunt: *δασειός* siue lanuginosus est, ac *ἄπυρρον* cauliculisque per terram reptantibus: semè barbæ modo hirsutum; & amara sunt folia. Quamobrem & à nonnullis Atractylis hirsutior dicitur. Valerius Cordus Cnecum supinum nominat:

nat:

Carduus benedictus.



nat: Germani *Gesegnete distel* / *Kardobenedict*:  
quarum postrema vox etiam Belgis innotuit:  
Hispanis *Cardo sancto*: Gallis *Chardon benoist*,  
*ou beneist*: Bohemis *Kard benedykt*: in Lemno  
*Garderacantha*.

Veluti autem amara Cardui huius herba est,  
ita quoque & exalfaciens ac resiccans ordine  
secundo, & simul expurgans ac aperiens. Vene-  
nis omnibus resistit, & pestilentibus morbis au-  
xiliatur, si tempestiue propinatur: curat & quart-  
anas, ac inueteratas ac diuturnas alias febres:  
viscera, hepar, ac lienem ab obstructionibus li-  
berat: ventriculo, quem bilis infestat, confert,  
eiusque dolores, praesertim vitio ventriculi su-  
peruenientes, sopit; ventris lumbricos interimit  
ac expellit, tormina sedat, sudores mouet, vri-  
nam cit, nephriticis ac calculosis prodest, renum  
ac laterum dolores mitigat.

Optimum autem herbae decoctum ex vino  
si febris adsit. Datur & arida puluis cum vino.  
Minus efficax aqua est per organa destillatoria  
extracta. Contumacia praeterea ac rebellia vlce-  
ra huius decocto aliquot diebus assumpto cura-  
ri quoque affirmant: prodest verò & herba tu-  
sa imposita, vel succus eius: commendatur &  
eodem usurpata modo aduersus virulentorum  
animalium morsus ac ictus; tum & assumpta.

## De Cirso. CAP. XIX.

Cirso.



**E**x Carduorum & Spinarum numero etiam  
Cirso est: folia eius oblonga, Lactuce quasi  
similia, verum acuminata, & per circumferen-  
tias aculeata, candidiora longioraque quam  
vulgaris Buglossi: caules recti, bicubitales, in  
alas nonnullas discreti, in quorum singulis capi-  
tulum eminet spinosum ac hispidum, quod post  
floris vigorem deorsum reflexum nutat, tan-  
demque in papposam lanuginem resoluitur:  
flos purpureo rubet colore: semen laeue resplen-  
det aliorum multorum Carduorum instar.

Similes verò & huic nonnullae aliae Spinae,  
quae ad Cirsiij genus non ineptè referri posse vi-  
dentur.

Vna foliis est Cirso nigrionibus; per circum-  
ferentiam altius ferratis, floribus purpureis, ca-  
pitulo Cirsiij, quod etiam aliquantulum refle-  
ctitur. Altior haec spina est, & caules eius mem-  
branaceis appendicibus angulosi.

Altera foliis est spinosioribus: flosculis con-  
coloribus, sed tribus quatuorve vnitis, quorum  
minora capitula non reflectuntur. Hanc pro  
Cirso Matthiolus depinxisse videtur.

Tertia tota sua stirpe magis spinosa est: folia  
profundis incisuris secta, durissimis & acutissi-  
mis spinis horrent, colore vitentia, medio ta-  
men candicante neruo: capitula nutant quo-  
que, flosculi purpurei, caules crassi, membra-  
nacei, & angulosi.

Nascuntur quaedam horum plurimis per Ger-  
maniam

maniam locis incultis quidem, non rarò saxosis ac ruderatis, ac secus vias: quædam verò in maritimis, vt in Zelandia, Flandria, ac Hollandia iuxta Oceani littora.

Floreat omnes mensibus æstiuis: quædam citius, aliæ tardiùs.

Huiuscemodi Spinam Græci *κίρρον* appellant: Latini eadem voce vtuntur: aliqui verò etiam, vt inter spurias voces, Buglossum magnum, & Spinam mollem nominant.

De facultatibus autem Cirtij nihil apud veteres scriptum reperitur. Andreas quidam, qui nugas multas & mendacia in Medicinam inuexit, radicem adaligatam varicum dolores sedare scripsit, vt Dioscorides refert.

*De Carduo, quem Onopordon appellant recentiores.*

CAP. XX.

Onopordon.



Leo, Carduus ferox.



1. **I** NTER omnes spinas & Carduos spinosissimus hic est: caules eius præalti, adnatis & à foliis demissis membranis angulati apparent: folia vtrinq; profundè laciniata multis vnà cum caulibus horrent spinis: capitula spinosissima, ex squamis multis compacta, è quibus flores purpurei veluti aliis, rarò albidis: radix fere recta, sed non altè descendit.

Peregrinus iste Carduus Belgio est. Onopordon Herbarij appellant: Plinij tamen esse Onopordon affirmari nequit, nihil enim apud eum de Onopordi forma.

Fortassis etiam Acanos est, quem Bellonius omnium Carduorum spinosissimum refert, & in Creta hac ætate Aconachiam vocari.

Pauca autem de Acano à veteribus prodita extant, pauciora verò etiam de Onopordo. Certius est Acanon spinam esse, quàm Onopordon.

2. Huic verò & ille accedere potest, quem Lobelius ab Italis Leonem & Carduum ferocem dici scribit, ab infestissimis siquidem ac durissimis spinis, quibus totus redundat cauliculus eius breuis, vix palmum æquat: flos è capite acanaceo pallide luteus, veluti Atractylidis, longis, duris spinis ac aculeis circumambientibus horrens.

Fertur in aridis nonnullis collibus haud procul ab Apennino monte, in Italia quandoque, sed tamen rarò, reperiri.

De

## De reliquis siluestribus Carduis. CAP. XXI.

Carduus siluestris primus.

Carduus siluestris alter.



**S**UPER SVNT verò præter eos quos hæcenus descripsimus Carduos, & alij silueftres, non modò in Belgio, fed & alibi occurrentes.

Primus fupra cubitalem aut bipedalem altitudinem rarò affurgit: caules promit complures, rotundos, alis multis ramosos: folia Acanthij æmula, fed minora nigrioraque, & non lanuginofa: in fastigio cauliculorum fpinofa echini inftar capitula prodeunt, è quibus flores eleganter purpurei exeunt; qui in pappofam lanuginem tandem commutati, femina aliorum fimilia relinquunt: radix ex multis fibris commiffa eft.

Alter caule affurgit altiore, fubinde bicubitali, rotundo, minùs ramoso, paucioribus foliis conueftito, quæ ficuti prioris fpinofa ac mordacia funt, fed minora & anguftiora: capitula quoque minora, oblongiora, non vfque adeò fpinofa: fofculi purpurei in pappos abeuntes: radix nigra ac pedem longa.

Tertius altitudine, alarum paucitate, nec non & foliis, item & floribus fecundum refert, fed caules multò fpinofiores, & radices magis fibrofæ.

Paffim fecus vias ac femitas exeunt, præfertim primus: reliqui duo non rarò in pratibus reperiuntur.

Iulio mense, deinde & Augufto præcipuè florent: Septembri verò pappofa lanugo vento abripitur.

Silueftres quidem hi Cardui funt, qui verò fecundus Scolymus eft, non quidem ille quem Theophrastus oftendit lactefcens, de quo priùs fcriptum, fed vnus illorum, quos Plinius libro xx. cap. xxiiii. defcribit.

Silueftrium, inquit, Carduorum genera funt duo: vnum fruticosius à terra ftatim, alterum vnicaule craffius: vtrique folia pauca (aliàs plura) fpinofa, muricatis cacuminibus. Sed alter florem purpureum mittit inter medios aculeos, celeriter canefcentem & abeuntem cum aura: *σκόλυμος* Græci vocant.

Meminit verò & alterius Scolymi Plinius lib. xxii. cap. xxii. quem ait in cibos Orientem recipere, qui idem cum Theophrasti Scolymo, & ab ifto differens eft. Nominatur verò ille

Carduus filuestris tertius.

Scolymus  
Dioscori-  
dis.

ille & λειμώνιον. potest & hoc nomen huic quoque conuenire; in pratis ac palustribus siquidem gignitur.

Describitur verò & à Dioscoride Scolymus, qui cù hoc Pliniano conuenire existimatur. Folia habet, inquit, Chamæleonis aut *λοβης ἀκάνθης*, nigriora & pinguiora: caulem edit longum, foliosum, capite spinoso, radice nigra & crassa. Quæ certè descriptio à Scolymo isto filuestri aliena non est. Facit huc quòd Scolymus Carduus intelligatur filuester, & agrestium nomine veniat, vt Ruellius sentit.

Scolymum autem hunc Galenus ait calidum siccumque secundo ordine esse: ab essentia tamen proprietate & graeolentem vrinam, si in vino cocta radix bibatur, euocare: ac graeolentiam corporis ac alarum sanare.

Dioscorides radicem ait emplastri modo impositam graeolentiam alarum totiusque corporis emendare: ac idem posse si in vino decocta bibatur, copiosamque vrinam fœtidam expellere. Idem verò & herbam recentem adhuc teneram inter olera Asparagi modo recipi asserit.

Plinius, Hic antequam floreat contusus, ait, atque expressus, illito succo alopecias replet. Radix cuiuscumque ex aqua decocta, potatoribus sitim facere narratur: stomachum corroborat, & vuluis (si credimus) etiam conferre aliquid traditur, vt mares gignantur. Ita enim Chereas

Atheniensis scripsit & Glaucias, qui circa Carduos diligentissimus videtur. Manducatus Carduus hic odorem commendat oris. Sic ille libro xx. cap. xxiiii.



REM-