

STIRPIVM HISTORIÆ  
PEMPTADIS QVARTAE

LIBER TERTIVS,

DE VITIIS FRVGVM.

PRÆFATIO.

**D**E Frugibus huc vsque egimus, ad earum vitia, pabulorumque reliqua genera, & si que quoque ipsorum vitia, ac alias consimiles transire consentaneum est.

DE LOLIO.

CAPVT I.

Lolium.



**P** R I M V M inter vitia locum Lolium facile obtinet. Gerit id folia culmosq; Tritici aut Hordei, hirsutiora tamen; spicam longam veluti ex multis paruulis *ἄσπιδήλοις* ac alterno ordine digestis compositam; quorum singulae bina ternave grana continent, Triticeis minora, quæ nullis quoq; aut exiguis glumis includuntur, & facillimè similiter exteruntur.

Nascitur in aruis cum Tritico ac Hordeo, feminibus ipsorum corruptis ac in deterius, vt Galenus ait, perm utatis, & solo quidem, præfertim vliginoso, per cæli, mensibus potissimum hibernis, tempestatem humidam.

Græci *ἀίλα* nominant, Arabes *Zizaniam* & *Scyalem*, Galli *Turaye*, Itali *Loglio*, Belgæ *Dolich*.

Deficcat, vt Galenus lib. vi. De simplic. medicament. facult. & excalescit efficaciter, vt propinquum sit acribus magis quàm Iris: sed non est perinde vt illa subtilis essentia, verùm multum ab hac deficit. Secundum hoc ponat ipsum quispiam in principio tertij ordinis excalescentium, secundi verò in fine exsiccantium.

Dioscorides, Lolium molitum, ait, vim habet compescendi nomas, putrescentia vlcera, gangrenasque cum raphanis & sale impositum: teras impetigines siue *λεγχίνας*, & lepras cū sulfure viuo & aceto sanat: cū fimo columbino & Lini semine, in vino decoctum, strumas discutit, & quæ ægrè maturantur rumpit: decoctum cum *μελιπέτω*, & impositum Ischiadicis pro-

dest. Cum polenta autè, aut Myrrha, aut Croco, aut Thure suffitum, conceptionem adiuuat.

Lolium autem frugibus, ex quibus ceruisia coquitur, permixtum, ebrietatem citò excitantem eam reddit: idem potest pani copiosius additum. Nocet verò & oculis, caliginem ipsis adferens; quod & Ouidius Fastorum lib. primo scriptum reliquit:

*Et careant Loliis oculos vitiantibus agri.*

Atque hinc natum videtur Prouerbiū, vt excuientes Lolio vititare dicantur.

De *Aegilope*. CAP. II.

**Æ** G I L O P S Triticum ac Hordeum foliis æmulatur, sed culmos promit tenues & breues, dodrante haud altiores, atque in horum fastigio exiguas spicas, bina ternave grana proferentes, quàm Hordei paulò minora, glumis striatis implicita, à quibus tenues, prælongæ, & acutæ aristæ eminent.

In Italiae & Narbonensis Galliae agris inter segetes crebrò reperitur. Frequenter, vt Galenus

nus

*Ægilops.*

nus ait, in Hordeis inuenitur. Germaniæ minus cognita est, cui tamen & alia vitia non defunt, frugibus molesta.

Græcis *αἰγίλωψ* dicitur; Latinis, Plinio teste, *Festuca*.

Digerendi vim obtinet, Galenus ait: id quod ex gustu patet, leuiter enim est acris: verum & ex eo liquet, quod phlegmonas induratas & ægilopas sanat.

Medetur, inquit Dioscorides, herba ægilopis, & duritias discutit, cum farina imposita: succus ad eadem seruatur, farinæ admixtus & resiccatus.

*De aliis Festucis. CAP. III.*

**R**EPERIVNTVR verò & in Germaniæ ac Belgij agris, quæ ad Ægilopis siue Festucæ similitudinem accedunt.

Prior Festuca folio quoque Tritico similis est: culmi huius tenues; spicæ siue iubæ Auenæ similiores: grana oblonga sunt, hirsuta, subrubra, folliculis inclusa, ac tenuem capillaceam longamque aristam habent.

Non modò in Hordeo, sed & cum Secali hæc frequentius enascitur: potissimum vbi hiemis constitutio humida fuerit, aut ager fimo columbino, vt plerique aiunt, stercoreatus.

Altera festuca culmis foliisque Secale refert, culmos obtinet Tritico Hordeove tenuiores, in



*Festuca prior.*



*nuiora,*

quorum summo veluti effusæ pendent iubæ; Auenæ propemodum similitudine, sed breuiores arctiusq; coniunctæ. Semina oblonga sunt, longitudine grani Secalini, sed angustiora, te-



Phœnix siue Lolium murinum.



Bromos herba.

Triticum  
murinum.

nuiora leuioraque multò, quæ membranulis siue vtriculis paruis continentur, è quibuscùm in area teritur, concidunt.

Propriè Secalis est vitium, cum aliis enim frumentis, aut non, aut rarissimè reperitur: succrescit, veluti & alia huius generis, per imbres frequentes, anni hiemisq̃ue constitutionem clementem ac tepidam.

Priorem Ægilopis esse speciem satis apparet: nec impropiè idcirco & Festuca dicitur: Brabantis Ghebaerde Eueue appellatur.

Alteram Germani Dozt & Lölch vocant, Brabanti Dzauteh: Latine Festucam alteram non malè quis dixerit. Nam inter ea quæ frugum similitudinem gerunt, illasq̃ue interim infestant, minimum ac leuissimum est granum; Festucis ea de causa simillimum.

Sunt autem facultates harum Festucarum incognitæ, & nondum exploratæ vires.

## De Phœnice. CAP. IIII.

**P**HŒNIX culmis, foliis, spicaq̃ue Lolio similis, singulis tamen minoribus: culmos habet multos, breues, geniculatos: folia Hordei minora angustioraq̃ue: spicas Lolij, sed minores, tenuiores, breuiore ac rariores.

Nascitur in aruis, secus vias, & in ædificiorum tectis: in Italia & Gallia frequens & vbiq̃; ferè obuia: reperitur etiam in Vbiorum & Eburonum finibus.

Φοίνιξ Græcis à phœniceo colore dicitur, Latinis etiam Lolium rubrum & Lolium murinum: Plinius Hordeum murinum nuncupari scribit.

Appellatur autem Belgis Hordeum aut Triticum murinum (vulgò *Muyse rozen*) & aliud omnino herbe genus, breue ac humile, frequentibus breuibsq̃ue culmis, dodrantis altitudine, foliis angustis, quod spicas gignit complures, frequentibus aristis cinctas, Hordeo similes, sed breuiore, tenuiore, mollioreq̃ue: nascitur secus vias, nullius planè vsus, ac omnino inutile.

At Phœnix, vt Dioscorides scriptum reliquit, vim habet, vt in vino austero pota diarrhœam, sanguinis ex vtero profluuium, & copiosiore vrinæ fluxum sistat.

Sunt etiam qui sanguinem eam supprimere prodant, phœnicæ lanæ inuolutam & corpori alligatam.

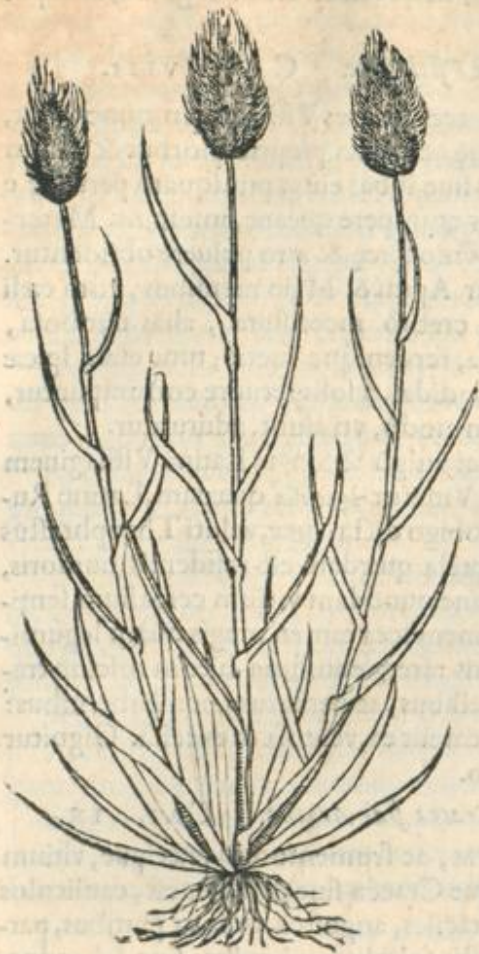
## De Bromo herba. CAP. V.

**B**ROMVS herba Auenæ & Ægilopi similis est, habituq̃ue ipso siluestris quædam Avena; multiplicibus enim geniculatisq̃ue culmis, foliisque eam refert, licet vtrisque tenerioribus: iuba rarior, aristas asperiores, longioreq̃ue habet: radice firmatur copiosa ac tenui.

Herba natura sua in torum siluestris, ætate secus vias & agrorum margines reperitur.

Nomi-

Alopecuros.



Triticum vaccinum.



Nominant eam Græci *βρόμον πόναν*, id est, Bromum herbam, ad differentiam Auenæ, quæ Græcis quoque *βρόμος*, aut *βρόμος*, dicitur.

Exiccatoriam, Dioscorides inquit, vim habet: decoquitur cum sua radice in aqua ad tertias, colatur, deinde mellis tantumdem admiscetur, rursusque decoquitur, ad liquidi mellis spissitudinem: facit ad narium ozenas & fetida ulcera, linteo eo humore imbuto naribus indito: aliqui tritam Aloën addunt, & eo modo vtuntur: facit & cum Rosis siccis in vino decocta, ad oris graueolentiam.

Est verò & alia quædam quorumdam iudicio herba Bromos, Agrostis videlicet altera, infra descripta. Quam nos non Bromum aut Bromi herbæ speciem, sed à veteribus etiam pro legitimo Gramine ac Agrosti habitam non absque veterum testimonio iudicauimus.

## De Alopecuro. CAP. VI.

**A**LOPECVROS geniculatis culmis folijsque frumentaceis similis est, culmos tamen habet breuiiores, foliaque minora & angustiora: spica eius nec acuta nec aristata est, sed mollis, hirsuta, densaque lanugine constans, haud multum dissimilis vulpium caudis, vnde & nomen obtinet.

Nascitur in aruis vnà cum frugibus æstate, reperitur in pluribus Galliæ, præsertim Narbonensis, agris.

*Ἀλωπέκουρον* Græcè Theophrastus nominat; Latinè Caudam vulpinam dixeris, Gallicè *Queue de renard*, nostrate idiomate *Doffsterrt*.

Nullius, quod scitur, est vsus; de viribus enim eius, Theophrastus vel Plinius nihil scriptum reliquere.

## De Triticio vaccino siue Melampyro. CAP. VII.

**V**ACCINVM Triticum, caulem gerit cubitalem aut minorem, in alas diuitem: folia oblonga, acuminata, nigricantia, per oras serrata: spicas in summo caulium latas, crassas, aspectu pulchras, foliorum florumque purpureorum plenas, quæ, posteaquam defloruerunt, virent, ac complures folliculos latos proferunt, in quibus bina vt plurimum semina, Triticeis similia, sed minora nigrioraque.

Exit in aruis vnà cum Triticis ac Secali, & lætopotissimum pingui ac restibili agro. Theophrastus ex Triticis aut Hordeis corruptis nasci ait.

Vnà cum frugibus floret, & ad maturitatem peruenit.

Germani *Kühweizen*, hoc est, Triticum vaccinum aut bouinum, nonnulli *Wraun Fleischblumen* / Brabantii *Peters bloemen* nominant.

Galenus Græcis *μελάμυρον* dici ait, quasi dicas, nigrum Triticum; & ex Tritici quoque mutatione generari, sed prauitate quam plurimum à Lolio relinqui.

z

Theo-

Vstilago.

Theophrastus quoque, Res innocens Melampyrum, ait, neque sicuti Lolium graue, & caput tentans.

## De Vstilagine. CAP. VIII.

QVAM recentiores Vstilaginem nuncupant, Auenę ac Tritici proprie morbus & vitium est, spicas siue iugas eius, priusquam perfectę è vaginis suis erumpere queant, infestans. Marcescunt hoc vitio spicę, & atro puluere obsidentur.

Nascitur Aprili & Maio mensibus, cum cęli tempestas crebrò inconstans, aliàs nimbofa, aliàs serena, feruensque fuerit; tunc enim spicę humore madidę, à solis feruore corrumpuntur, ac quodammodò, vt aiunt, aduruntur.

Germani vulgò Brandt / Latinè Vstilaginem appellant. Videtur *ἰερσίβη* quędam, Latinè Rubigo, ac Robigo dicta; quę, veluti Theophrastus ait, corruptela quędam est residentis humoris, ac commune quoddam vitium cerealium seminum, frumentacea tamen magis quàm legumina infestans: frequentissima hæc in roscido tractu, conuallibus, ac perflatum non habentibus: è diuerso carent ea, ventosa & excelsa. Gignitur plenilunio.

## De Cracca siue Aracho. CAP. IX.

FRVGVM, ac frumentorum præcipuè, vitium quoque Cracca siue Arachus est, cauliculos promit graciles, angustos, folia ex pluribus, paruis, angustis foliolis, vni costę, siue *πάχη* adna-

Craccę alterum genus.



Craccę primum genus.



tis, ac

Epsicę  
quid.

tis, ac sibi inuicem oppositis, congesta, in capreolos siue viticulas desinunt, flores parui & purpurei, siliquæ parvæ, rotundiores, minoresque quam Viciæ; semina in his sena, septenave, rotunda, nigra, duriuscula, Eruo, vt Galenus inquit, minora.

Græci huiusmodi Vicium *ἀραχίον* nominant, & tertiam nominis syllabam per *χ* exprimunt, ad differentiam alterius Araci per *α* scripti. Galli *Vesse sauvage* & *Vesseron*, quasi Viciolam aut Viciastrum dicas: Germani *Wilde Wicken* / & *Sant Elyssoffeis fraut*: Brabanti *Erer*. Ruellius Craccam etiam appellari refert. Leonhartus Fuchsius in Commentarijs suis de stirpium historia, Craccam hanc Aphacen appellat: Matthiolus verò, in Commentarijs in Dioscoridem, Aphacen nominans quam passim Viciam, Craccam non Aphacen, sed Viciam fecit. Quantum autem vterque hic à veritate recesserit, seminis Craccæ figura ostendit, exquisitè globosâ: nam Viciæ & Aphaces feminum forma non est rotunda, sed aliquantò latior veluti lentium: testatur Galenus lib. 1. De aliment. facult.

Craccæ autem huius & aliud simile genus est, caule foliisque paulò minus: flosculis, in parvis spicis, candidulis; siliquis deinde breuioribus ac paruulis, in quibus bina, terna aut quaterna gignuntur grana, rotunda, colore & sapore prioris Craccæ similia.

Appellatur & istud genus Brabantis *Erer* & Arachus quoque quidem est, aut potius *ἀραχίον* quædam: nam vt in expositione linguarum Hipp. scribitur, minuta Tritici legumina, Græci *ἀραχίον* nominant.

Prouenit vtrumque Vicium vnâ cum segetibus, quibus cæli statu humido admodum perniciosum est, tunc enim citò incrementum sumens, confestim segetem præoccupat, teneramque pertinaci vinctu, crebrisque circumuolutionibus, deorsum trahit, delapsamque erigi non patitur, ac calamitosam ipsam efficit.

Seligunt hæc, Galenus ait, rustici apud nos, & abijciunt vti Securidacæ semen.

At nostri cum herbas ipsas virentes æstate, tum resiccatas hieme, cum alijs frugum repurgamentis, bubus non iniucundè obijciunt.

Craccæ granum, vt auctor Ruellius, columbarum cibo gratissimum habetur: serunt ea de causa eam villici, qui numerosa fieri columbaria cupiunt, siquidem illectè eo cibatu columbæ, cum emittuntur ad peculiare cellas tam cicures alias, quam feras adcersere noscuntur.

De Aracho latifolio. C A P. X.

Arachus latifolius.

Arachi latifolij species alia.



z z

EST

Fuchsij & Matthioli errores.

2.

Arachia.

EST verò & aliud quoddam siluestre legumen, quod citius ad Arachos, quàm ad Eruum referri potest.

Cauliculos iste Arachus profert complures, crassiusculos, sed breues, pedalis vix longitudinis, qui non attolluntur, sed humum versus inclinantur: folijs luxuriat, quæ ad vnum pediculum ferè quinque, rarò tria, lata, & in rotunditate oblonga; è sinu horum in longioribus pediculis congelti flores, colore aut candidi, aut dilutè purpurei, minores quàm Eruiiæ, alioqui haud ablimiles: succedunt siliquæ longæ, angustæ, planæ, in quibus semen Vicia minus: radix diutinè viuax, fibris firmatur.

In collibus herboſis apud Bohemos subinde reperitur, in hortis Belgij facile proficit.

2. Huius autem generis & nonnulla alia siluestria legumina à C. V. Carolo Cluſio in ſuis Pannonicis Obſeruationibus deſcribuntur, quorum quædam ſenis, alia pluribus vel etiam paucioribus ad vnam coſtam folijs conſtant; extremo, quòd in alijs ſupereminet, deſiciente. Siliquæ horum ſubinde etiam teretes, ſemina verò globoliſ longiora.

In Pannonia locis naſcuntur incultis, vt quædam in planis, alia in montanis.

Florent cum hæc, tum priùs deſcriptum, Vere: æſtate ſiliquæ cum ſemine perficiuntur.

Orobi ſiue Erua, hæc à nonnullis appellantur, ſed legitima Erua haud eſſe, ſatis manifeſtum. Galenus ſilueſtria legumina Arachos per *ch* dici affirmat. Quam ob cauſſam, hæc omnia ad Arachos referenda ſunt: & Arachi latifolij nuncupandi.

De vſu autem ac facultate Arachorum iſtorum latifoliorum nihil compertum habemus, aut aliunde accepimus.

De Ornithopodio. C A P. X I.

Ornithopodium.



Polygalon.

2.

ORNITHOPODION paruulis, multis, tenuibus ac gracilibus exit cauliculis, non quidem erectis, ſed per terram ſtratis, foliola ei ſunt parua Arachi ac Lentis minora & tenuiora: floſculi in exiguis corymbis luteoli: ſiliquæ parue, tenues, oblongæ veluti articulatae, extrema parte recurua, in quibus ſena ſeptenave minuta rotunda ſemina, Napi ac Rapi ſimilia.

Naſcitur in aruis, ſegete potiſſimum demeſſa: reperitur & locis incultis, veluti in collibus pratiſque ſiccis & apricis, ac ſecus vias, quod in aruis nato minus etiam ac tenerius eſt.

Brabanti *Vogetvoet* appellant, id Græcè eſt *ὀρνιθοπόδιον*, Latinè *Auis pes*, à ſimilitudine nempe pedum paruorum auicularum, quos ſimul coniunctimq; naſcentes, tenues, recuruae articulataeque ſiliquæ referunt. Ex Arachidum quoque eſt numero ac genere.

Nonnulli *πολύγαλον* eſſe exiſtimant, quod Dioſcorides tradit exiguum fruticem eſſe, palmi altitudine, foliaque habere Lenticulæ ſimilia, & guſtu eſſe ſubacerbo, qui potus lactis abundantiam ſacere credatur.

Porrò Ornithopodium eundem quem Arachides vſum habet: bubus enim ac iumentis lætum iucundumque pabulum eſt.

Aliud præterea ab iſto & nonnulli Ornithopodion oſtendunt, folia cuius maiora & Galegæ ferè ſimilia, attamen minora ſunt: flores in parua vniuata, plures ſimul exiguae ſiliquæ, Ornithopodij ſuperioris ſiliquis ferè ſimiles, ſed maiores, & nequaquam articulata digitorum ſpeciem referentes.

Reperiri fertur plerisque Gallia, præſertim Narbonenſis, locis, ſecus vias & in agris.

Ornithopodion quoque appellari poſſe videtur, à ſimilitudine ſiliquarum cum paruorum auicularum pedum digitis, & Ornithopodion quoddam eſſe maius.

De

## De Aphace. CAP. XII.

Aphace.



**A**PHACE tenuibus, angulosis, geniculatis, longis, Lenteque altioribus cauliculis assurgit: folia ei sunt parua, tenuia, latiuscula, in acutum desinentia, e singulis geniculis bina, sibi inuicem opposita, & circa hæc, tenues viticulæ, & graciles pediculi, flores ferentes, paruos ac luteolos: quos siliquæ sequuntur latæ, Lentis longiores, in quibus semina quatuor quinæve, lata, nigra, dura & Lente minora, plana, rotunda, radicibus nititur paruis ac fibrosis.

In agris frumentarijs læto pinguique solo, vnà cum Tritico, Secali ac alijs frugibus exit.

Floret Maio: semen Iunio ac Iulio maturum est.

Nostris ἀνώμωρος, licet tamen non infrequens sit. Dioscoridi verò & Plinio ac similiter Galeno ἀφάκη est: est tamen & ἀφάκη quædam apud Theophrastum, cuius siliquæ & fructus celeriter perit, quæ cum hac Dioscoridis Aphaca non conuenit, sed Viciæ, de qua supra scriptum est, similior videtur. Nam Aphace, hoc capite depicta, durabilis est, ac diutine asseruari potest.

Est item & Aphace apud Theophrastum, ex olerum & intubaceorum numero, herba instabilis & amara, quæ & cum hac Aphaca nihil habet commune.

Ceterum Aphace, vt Galenus libr. De facult. simplic. medic. ait, facultatem obtinet adstrictoriam, sicut & ipsa Lenticula: sed & similiter vt ipsa Lenticula edi solet; verum ægrius quàm illa concoquitur: valentiùs autem de-

ficcat, & moderati caloris est: his autem haud dissimilia de Aphace & Dioscorides quoque scribit.

Semina, inquit, adstringendi vim habent, quapropter stomachi & alui fluxiones tosta, fracta & decocta Lentis modo sistunt.

Hanc autem adstringendi facultatem ac vim Aphacen, quam descripsimus, habere, certo experimento cognouimus.

## De Hedyfara. CAP. XIII.

**H**EDYSARVM caules promit à radice multos, cubitales, rotundos: folia oblonga in corymbis, luteos: siliquas deinde oblongas, planas, nonnihil recuruas, in quibus semina complura, ruffa, & amara, angulosa securis effigie.

Est huius & alterum genus, superiori caule folijsque simile, vtrisque tamen minoribus: siliquæ huic breuiiores sunt & magis recuruæ, in quibus & semina quadrangularia, ancipitem quoque securim æmulantia.

Nascitur Hedyfaron, Dioscorides ait, in Hordeis & Triticis. Galenus Lentis vitium esse, atque vnà cum ea enasci, lib. 1. De aliment. facult. scribit. Idem testatur Plinius. Theophrastus autem, cum Aphace exire refert.

Primum in Germanijs incultum non prouenit, floret in hortis Maio ac Iunio mensibus: alterum sua sponte, plerisque superioris Germaniæ aridis & apricis locis exit, Gesnero in hortis Germaniæ teste.

Græci hoc, siue legumen siue cerealium frugum vitium, ἡδύσαρον & πελεκῆον nominant; Latini à seminis figura Securidacam: Officinis incognitum est.

Huius semen, Galenus lib. De simplic. medicament. facultat. vi. ait, amarum & subacribum



Hedysarum primum.



Hedysarum altetum.



Ferrum equinum.



verbum apparet. Quamobrem potum gratum est stomacho, & viscerum obstructiones expurgat: idem praestant totius fruticis germina.

Dioscorides, stomacho etiam in potu commodum refert, & antidotis admisceri; ante verò coitus, existimari, cum melle appositum conceptionem impedire.

*De Ferro equino. CAP. XIV.*

**F**ERRVM equinum vulgo Italarum nuncupatum, cauliculos habet multos, tenues, & procumbentes: folia tenuia Hedysaro minorum: flores secundum ramulos paruos: filiquas deinde oblongas, latiusculas, & nonnihil recuruas, quæ ab vno latere, profundas, rotundas, ac sinuosas incisuras, soleam equi ferream quodammodò præ se ferentes, obtinent: radix longiuscula est.

Prouenit incultis quibusdam & apricis Italiae & Narbonensis Galliae locis.

*S ferro de cauallo Itali vulgò nominant: Latine Ferrum equinum dixeris. Tota amara est, & Hedysaro natura assimilis.*

*De siluestri Fenograc. CAP. XV.*

- I. **S**ILVESTRE appellatum à Trago & recentioribus Fœnumgræcum, multis, rotundis, & longis repet caulibus: folia ei oblonga sunt, veluti Viciae, singulis particularium tamen maioribus, latioribus ac rotundioribus: flores ex foliorum sinibus prodeunt, albicantes: filiquæ

Fœnumgræcum siluestre primum.

Fœnumgræcum siluestre alterum.



filiquæ oblongæ sunt & aliquantulum recurvæ, Fœnigræci similes, sed minores; in quibus fermen angulosum, sapore Viciæ: radix longa & sæpè tricubitalis, quæ non faciliè intermoritur, verùm singulis annis primo Vere regerminat.

Reperitur in vtraque Germania, locis siluosis, opacis & incultis.

Germani *Waldbockshorn* / Belgæ *Wildt Fenigriech* / id est, siluestre Fœnumgræcum appellant.

Nullius in medicina, aut cibatu, quod scitur, vsus.

Præter istud verò, & aliud siluestre Fœnumgræcum recentior ætas obseruauit, Fœnogræco legitimo similius; vtpote etiam trium foliorum: folia siquidem habet terna Trifolij modo coherentia, eaque exigua & per ambitum crenata: flores perpusillos, aliorum minorum leguminum persimiles: filiquas deinde teretes, tenues, paruulas, oblongas, tres quatuorve simul ab annexu foliolorum exeuntes, in quibus fermen exiguum.

In Hispania plerisque incultis locis spontè exire istud Fœnumgræcum siluestre accepimus.

Facultatem aut vtilitatem porro nobis cognitam, nullam habet in medicinæ vsu.

De Galega. CAP. XVI.

**G**ALEGA caulibus constat rotundis ac erectis: folia Arachi maiora ac longiora: flores spicati sunt, colore aut cærulei aut candicantes: filiquæ forma oblongæ, rotundæ & angustæ: radix breuis & lignosa, multas fibras habet, & diuturna est, aliquot continuis annis primo Vere regerminans.

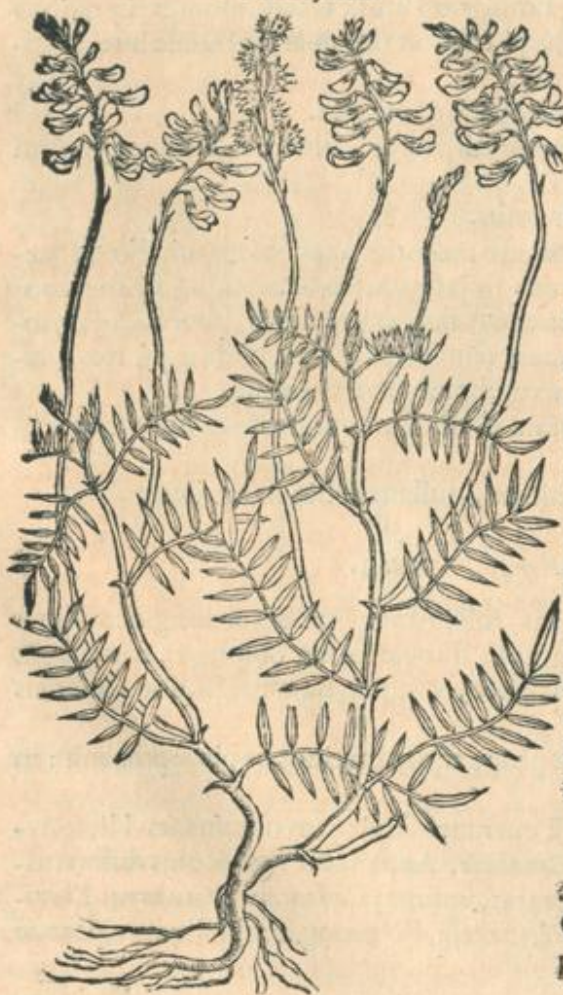
In Italia passim locis pinguibus, humectis, & prope aquarum riuos copiosè prouenit: in Germania verò & Belgio non nisi sata.

Itali Galegam & Rutam caprariam, nonnulli corruptè Gralegam nominant. Hieronymus Fracastorius herbam Gallicam; Hetrusci *Lauanese*. Appellatur verò & alijs differentiibus nominibus in diuersis Italiae locis, vt Gesnerus ait, vt sunt: *Castracane*, *Lauanna*, *Thorina* vel *Taurina*, *Martanica*, *Sarracena*, *Capragina*, *Herbanesa*, Fœnumgræcum siluestre, & teste Brasauolo, *Giarga*.

Galega.



Onobrychis.



Quidam Onobrychim à veteribus nuncupatam esse iudicant, alij Glaucem, nonnulli Polemonium esse volunt: verum omnibus, non tam Petr. And. Matthiolus in suis commentarijs, quàm singularum descriptiones à Dioscoride memoriae mandatae, ac scripto traditae, contradicunt: quemadmodum & ijs, qui Galegam Polygalon esse autumant, & Galegae nomen à Polygalo luxatum; ipsa quoque Polygali descriptio repugnat: altior enim & maior Galega est, quàm exiguus frutex palmum tantum altus, dici possit.

Galegae autem huic & alia quaedam, altera veluti Galega, similis reperitur, quae caulibus, folijs, floribusque eam aemulatur. Cauliculis haec est tenuibus: folijs oblongis in exiguos capreolos desinentibus, Aracho similibus: flores in spicis ex purpura caerulei sunt: siliquae verò paruae, latiusculae, & semina in his parua, Viciae minorae, radix durabilis quoque naturae pluribus annis, primo Vere regerminat.

Nascitur subinde in sentibus circa margines agrorum, frequentius autem in pratis secus fossas, fluminum ac riuulorum siue torrentium ripas.

Nostri *Wilde Vitsen*, hoc est, Viciam siluestrem appellant: Galegam autem siluestrem aut Germanicam non impropiè quis ipsam nominauerit: nam Galegae quaedam species videtur.

Porro Galega, ut Baptista Sardus, & alij scriptum reliquere, ad omnes pestilentes morbos, contra ventris lumbricos, & venena assumpta efficax est: remedio quoque est, aduersus animalium venenosorum cum morsus, tum ictus, & succo epoto & herba contusa plagis imposita. Pueris etiam conuulsis, ac comitiali morbo laborantibus, succus dimidiae vnciae pondo sumptus prodesse fertur.

*De Onobrychi. CAP. XVII.*

**Q**UAM Onobrychim hoc loco nominamus, caules profert à radice multos, cubitales, non sua quidem sponte erectos, sed procumbentes, & per terram reptantes: folia Galegae similia, tenuiora tamen, subtus albicantia, ex pluribus angustis in acutum desinentibus, coaceruata: flores in longiusculis spicis dilute rubent; fructus echinati sunt, asperi, plani, ac subrotundi.

Plerisque superioris Germaniae locis exit; circa Curiam, inquit Gesnerus, in pratis abundat: in Bohemiae agris secus scrobes, per quas pluuia delabitur aqua, frequens est: apud Brabantos ac Flandros ab herbarum studiosis in hortis subinde feritur.

Augusto cum flore & fructu reperitur.

*Αΐωνυμος* recentioribus herba est; à veteribus autem *ὄνοβρυχίς* dicta apparet: quae enim de Onobrychi apud Dioscoridem aut Plinium reperuntur, ea omnia huic maxime conuenire videntur.

videntur. Scribit autem Dioscorides quidem sic: Ονοβρυχίς φύλλα ἔχει ὅμοια φακῶν, μακρότερα καυλὸν ἀνισάμειον ἀνθος φοινικίου, μικρὰν ῥίζαν. Φύεται ἐν καθύγραυς καὶ ἀργαῖς τόποις. hoc est: Onobrychis folia habet Lenti similia, longiora: caulem dodrantalem, florem phœniceum, radicem parvam: nascitur in humidis & incultis. Plinius verò hunc in modum:

Onobrychis folia habet Lentis, longiora paulò florem rubentem; radicem exiguam & gracilem: nascitur circa fontes.

Quæ omnia & singula ἀνώουμον hanc herbam habere evidens est. Quam ob causam & eam veterum esse Onobrychim, minimè dubium esse videtur.

At Onobrychis, vt Galenus lib. De facultat. simplic. medicament. scriptum reliquit, rarefaciendi digerendique vim obtinet, proinde folia eius virentis, etiamnum imposita ad morem cataplasmatum phymata digerunt; arefactæ verò si in vino bibantur, strangurias sanant. Quin etiam sudores elicit, cum oleo inunctum.

Quæ & de Onobrychi Dioscorides quoque his verbis perhibet: Vim habet herba phymata discutiendi trita & imposita; cum vino verò pota strangurias sanat; cum oleo autem illita sudores mouet.

De altera Onobrychi. CAP. XVIII.

Onobrychis altera.



AD Onobrychim superiore capite descriptam proximè accedit alia, temerè inter Securidacas relata. Sunt huic multi à radice cubitales cauliculi, procumbentes ac humi proferpentes: folia è multis congesta veluti Lentis, sed quàm Onobrychis superioris latiora: flosculi veluti Genistæ, minores, eleganti colore rubent, spicatum digesti: succedunt fructus asperi, spinosi, plani, clypeolis exiguis similes; in quibus semen minus quàm Genistæ: radix satis altè demittitur.

In hortis Belgij apud herbarum studiosos conspici interdum contingit: qua in regione spontè nascatur, aut qualibus locis gaudeat, nondum cognouimus.

Falluntur qui ad Securidacæ genus referre student. Securidaca nomen habet, quòd semina eius angulosa securim æmulentur: talia autem huius non sunt. Cum Onobrychi superiore plus habet affinitatis: quamobrem & alteram idcirco Onobrychim nuncupauimus.

Non desunt verò qui velint Helenium esse <sup>Helenium</sup> Ægyptium: Dioscorides enim duo descripsit <sup>Ægyptium</sup> Helenia; vnum Inula & Enula campana vulgò dicitur, alterum ait Crateuam referre in Ægypto gigni, herbamque esse cubitalibus ramulis, Serpylli modo per humum repentibus, folijs veluti Lentis, sed longioribus, & ad cauliculos multis, radice lutea, digiti parui crassitudine, inferiùs tenui, superiùs crassa, cortice vestita nigro, nascique in maritimis collibusque.

Meminit verò & Theophrastus Helenij quod <sup>Helenium</sup> φρυγανῶδες esse refert, & lignosum, & vni- <sup>Theophrasti</sup> uersa sua natura cum folijs ac floribus odoratum.

Facit & mentionem Helenij Plinius lib. XXI. cap. X. quod ait fruticem esse humi se spargentem, dodrantalibus ramulis, folijs similem Serpyllo. Sint autem hæc vna vel diuersæ <sup>Helenium</sup> stirpes, relinquimus diligentius perquirendum: hoc tamen addendum, si inter se conueniant, non posse Onobrychim alteram, Helenium <sup>Plinij</sup> Crateuæ esse, cum odorata non sit.

De Terra glandibus. CAP. XIX.

TERRÆ glandes exilibus & infirmis cauliculis exeunt: folia tenuia & paruula, oblongis & tenuibus adnascuntur pediculis, qui in viticulas desinunt, quibus propè assistentia complectuntur atque apprehendunt: flores summis caulibus, piso similes, sed minores, ex pur-

Terraë glandes.



ex purpura rubent, odoris non ingrati, quos paruula, oblongæ siliquæ succedunt, in quibus femina terna quaternave rotunda: radices crassæ, oblongæ, glandibus forma quodammodo similes, sed multo maiores, foris nigræ, intus albicantes, sapore ferè Castaneæ, à quibus inferius longa tenuisque fibra dependet. Exeunt ab iisdem & aliæ fibrae, iuxta caulis exortum, quibus obliquè serpentes aliæ adnascuntur glandulosæ radices, ita se multiplicante stirpe.

Proueniunt in agris frumentarijs, tum vnà cum ipsis frugibus, tum circa margines agrorum in rubetis ac senticetis. Reperiuntur in superiore ac inferiore Germania, in Bohemia Belgioque locis plurimis, & vt Ruellius testatur, in Gallia quoque.

Seri & semine & radice potest, sed radice citius perficitur; vna enim glans sata, in plures breui tempore multiplicatur.

Ceterum huic simile & aliud quoddam reperitur Legumen: cauliculi eius tenues, imbecilles, angulosi, vicinis stirpibus sese implicant: folia paruula, veluti superioris, bina cohærent, pediculo in capreolo deinente: flosculi alterius similes, sed colore lutei; radix tenuis serpit, extuberantes glandes nullas profert; durabilis autem est.

Secus aruorum margines multis in Brabantia locis gignitur.

Florent Iunio & Iulio, post messem effodiuntur ac colliguntur radicum glandes.

Germani Erdnuß / Erdeichelen / Grundichelen / Aefereichelen / Erdseigen: Belgæ Erdnoten & Erdeichelen appellant, & subiinde Mursen met sterren / hoc est, mures caudatas, à domesticorum paruorum murium similitudine, quam nigræ, rotundæ, oblongæ, glandes retrò propendente tenuis fibræ parte referunt. Recentiores Latine terraë glandes, siue terrestres glandes nominant, & Græcè quidem χαμαιβαλανος.

Aπιος.

Est tamen & alius χαμαιβαλανος, qui άπιος & ισχας dicitur, cum quo terrestres glandes non conueniunt, utpote & forma non parum, viribus autem plurimum ab eo differentes. Nam Apios quidem Tithymali species est, & radice sua aluum vtrunque mouet; glandes verò istæ eandem constringunt, non secus ac Astragalus, cui similiores videntur. Talorum siquidem similitudinem quamdam gerunt, ac formam etiam quodammodo referunt, vnius satiuæ rotundioris, ac breuioris Raphanidis, minores tamen, plures quoque παραφυσδαες iuxta ipsas nascentes, sibi inuicem implicatas habent; & resiccatae duræ sunt, ac ægrè tunduntur.

Porro terraë glandes coctæ ac in cibo assumptæ, difficilius quidem quam Rapæ aut Pastinacæ concoquuntur, sed alimenti tamen non minus quam Pastinacæ subministrant, minus quam illæ inflant, tardius descendunt, ventrem quoque adstringentes: crudæ verò elitatae etiam difficilius concoquuntur, & ægrius ferusque descendunt.

Temperiem autem obtinent calidam quidem mediocrem, siccam verò paulò intensiorem, cum non exigua adstrictione coniunctam; vnde etiam non solum ventris fluxus, sed & sanguinis fluores, præsertim ex vtero, aut per velicam reprimunt.

De Astragalo ex Plinio &amp; alijs.

CAPVT XX.

**A**STRAGALVS, vt Plinius tradit, folia habet longa, incisuris multis, obliqua circa radicem: caules tres aut quatuor foliorum plenos: florem Hyacinthi: radices villosas, implicatas, rubras, præduras.

Dioscorides verò, Astragalus ait, paruulus in terra frutex, folijs & ramis Ciceri similis: flores purpurei, parui; radix rotunda veluti Raphanus grandis, propagines habet firmas, nigras, duras, veluti cornua, inter se implicatas, gustu adstringentes.

Nascitur in petrosis, apricis, & iisdem niualibus: Plinius. Aut, vt Oribasius, in ventosis æniualibus. Dioscoridis exemplaria addunt, συκίοις, id est, opacis. Copiosa in Pheneo Arcadiz, vt

diæ, vt Galenus & Plinius. In Dioscoridis exemplaribus εν Μέρησι τῆς Ἀραβίας legitur: at Dioscoridis locus animaduertitur.  
Memphis Ægypti ciuitas est, in Arcadia verò nulla.

Radices habet Astragalus, inquit Galenus, adstringentes: quamobrem etiam ex numero est non inlrenuè exsiccantium: nam vlcera vetera glutinat, & aluum fluxu tentatum sistit, siquis in vino decoctam radicem bibat.

Eadem quoque de Astragali viribus memoriæ Dioscorides prodidit: Alui fluxum, ait, sistit radix in vino pota, & vrinam mouet: facit ad vetusta vlcera sicca inspersa: sanguinem supprimit: ægrè autem propter duritiam tunditur.

## De Astragaloide. C A P. XXI.

Astragaloides.



**C**AULES Astragaloidi eriguntur, & cubiti altitudinem petunt, angulosi sunt, tenues, duri, & in alas diuisi: folia qualia Galegæ, ex multis ad vnam costam collecta: flosculi elegantes in summis virgulis è cæruleo purpurei, minores quàm Viciæ: siliquæ succedunt teretes, oblongæ, nigricantes, vti maioris Arachi; in quibus semen Vicia minus, maius verò quàm Arachi, sed non perinde rotundum ac globosum: radix longa, tenuis, non absque fibris, alrè descendit, & multo tempore durat, hiemis frigorisque patiens.

Ad hortos Belgij aliunde illatum, peregrinum est legumen: sed in superioris Pannoniæ montibus ac siluis frequens reperitur.

Iunio ac etiam serius floret, siliquæ intereà perficiuntur.

Quòd cum Astragalo similitudinem habere existimatur, Astragaloidis nomen accepit: nonnulli Eruum siluestre appellant.

Non desunt verò & alia quædam leguminosa, siliquas proferentia, quæ & Astragaloides dici possunt: horum cognitionis cupidus requirat in Caroli Clusij Observationibus diligentissimis.

Astragaloides autem quali sit facultate donatum, aut cuiusmodi viribus præditum, compertum nondum est.

## De Anthyllide Lenti simili. C A P. XXII.

**D**VPLEX Dioscoridi Anthyllis: vna Lenti similis, altera Chamæpytin siue Aiugam refert. 1.

Ad prioris descriptionem proximè accedit herba quædam humilis, cauliculi cuius dodrantales: folia Lentis modo ex pluribus formata; vtraque verò mollia, tenui lanugine incanescentia: flosculi in cauliculorum fastigijs lutei, complures, veluti in umbella coniuncti; post quos siliquæ parvæ, in quibus semen exiguum: radix tenuis, duriuscula. Talem siquidem priorem Anthyllidem esse Dioscorides refert; folijs siquidem Lentis similibus, sed mollibus; ramulis dodrantalibus rectis; radice parua tenui. qualis est quam descripsimus.

Nectamen & illa ab Anthyllidis prioris similitudine abhorret, quæ à C. Clusio in suarum Observationum lib. 2. pro Glauce depingitur. Ternis aut quaternis hæc assurgit tenuibus cauliculis, incanis; folia quos conuestiunt è pluribus ad vnam costam coherentibus veluti Lentis, superiore parte herbido colore virentia, inferiore verò lanuginosa & albicantia: flosculi in summis virgulis coaceruati purpurascunt: radix tenuis & candidula. 2.

Prior harum, circa agrorum margines plerisque Galliæ Narbonensis & Angliæ locis, teste Lobelio, gignitur: reperitur & in longius à mari sitis regionibus, veluti in quibusdam Germaniæ & Parisiorum agris: Brabantis hortensis est. 1.

Alteram Clusius refert à se iuxta Thormis fluuij ripas, infra Salamancam Hispaniæ, procul à mari repertam. 2.

Vtraque

Anthyllis Lenti similis.

Anthyllis altera Lenti similis.



Limodorum siue Orobanche.



Vtraque ad Anthyllidem priorem referenda videtur, quæ Græcis ἀνθυλλίς, Latinis similiter Anthyllis, Auicennæ Zahara appellatur cap. 755.

Ceterum quod ad facultates attinet prioris Anthyllidis, vrinæ difficultatibus & renibus plurimum prodesse denariorum quatuor pondere epotam, scribit Dioscorides: tritam verò cum rosaceo & lacte vteri inflammationes emollire impositam. Plinius verò vuluis vtilissimam, torminibusque & secundarum moræ in vino potam refert: Galenus autem vtramque modicè desiccare ait.

De Limodoro siue Orobanche. CAP. XXIII.

**L**IMODORVM cauliculus est pedalis aut maior, subrubens, fistulosus, fragilis: flores secundum caulem parte superiore nascuntur subcandidi, aut sublutei, Vrticæ inertis floribus haud multum ab- similes: floribus succedunt oblongi calyculi, in quibus semina minutissima, candicantia, & inutilia: radices subsunt rotundæ, turbinatæ, digiti aut pollicis crassitudine, foris squamis nigricantibus contactæ; intus verò subcandidæ aut subluteæ: quæ recentes succum habent lentum, ac facile franguntur; aridæ verò cornu modo durefcunt.

Gignitur in agris, inter legumina quidem frequentius, cum Lino quoque Cannabe, & Fœno- græco non raro: exit etiam vnà cum segete; iuxta vias quoque secusque; agrorum sepes, vt Matthiolus scribit, in Italia freques prouenit: in Belgio in arenosis iuxta maris littora tumulis etiam reperitur.

Theophrastus huiusmodi vitium λιμόδαρον appellat, veluti λίμον, hoc est, famem adferens, frugum enim alimentum ad se trahit, ipsaque & extenuat, & incrementum sumere, perfe-  
ctéve



εἴνε ἀδolescere non finit. Sotioni *δαρεγλίων* siue leguminum Leo est, alijs *κυνομέλων*, à similitudine canini genitalis, vt Plinius refert: Dioscoridi verò *ορεβάγχι* nominatur.

Est tamen & alia Orobanche, quæ complexu ac circumligando se, legumina Eruumque enecat, quam Theophrastus & Plinius peculiariter Orobanchen nominant.

In olerum, inquit Dioscorides, Orobanche numero est, & tùm cruda tùm cocta in patinis Asparagi modo editur: cum leguminibus decocta facere creditur, vt ipsa citius percoquantur.

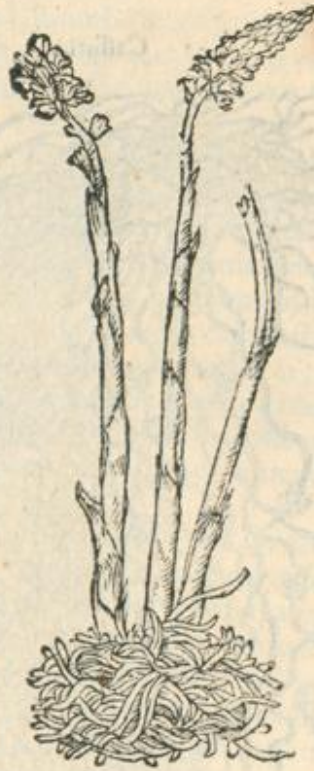
*De Anblato, Neottia, alijs Limodori generibus.*

## CAPVT XXIIII.

Anblatum.



Neottia.



**A**D Limodori genera referenda sunt quoque Valerij Cordi Anblatum, & quam Neottiam ex vernaculæ vocis significatione dixeris.

Sunt autem Anblato folia quidem nulla, cauliculus verò dodrantalis, erectus & succosus, à cuius medio summum versus, flores in ruffo candicantes, ab exiguis veluti calyculis squamosis exeunt, omnes antrorsus & ad eandem partem spectantes, post quos parua acuminata vascula prodeunt, in quibus semen paruum: radices habet minuscultas, albicantes, succulentas, & squamis, vt Limodori, contextas.

Putri & vmbroso gaudet solo: in Franconiæ, Bohemiæ, Silesiæ, Italiæque siluis, ac alibi reperitur.

Vere germinat, Aprili ac Maio mensibus viget, postea delitescit.

Anblatum Cordus appellat, alij radicem squamatam, Matthiolus Dentariæ maiorem speciem facit.

Facultate autem resiccans hæc est, radix gustu acerba: aquam ex tota stirpe destillatam aduersus Comitalem morbum nonnulli commendant, si aliquanto tempore à ieiuno sumatur.

AA

Profert



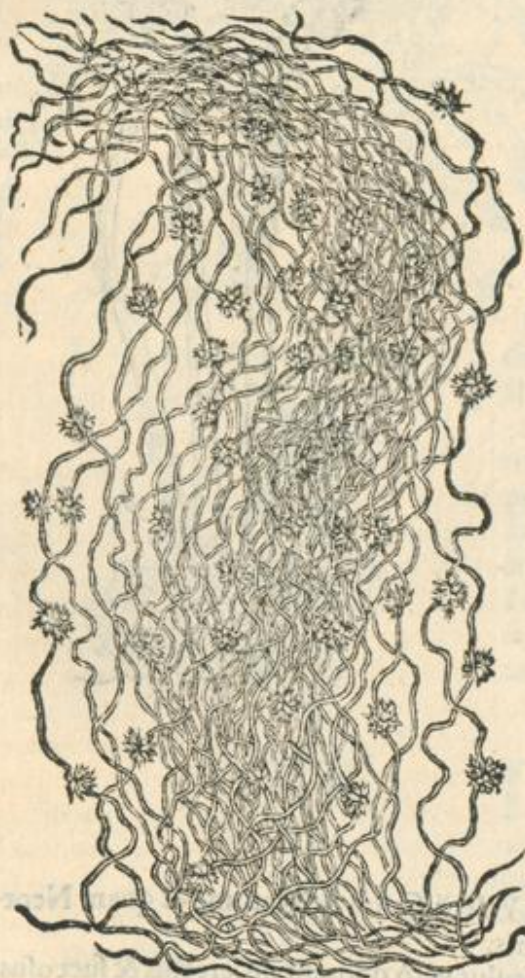
Profert similiter & Neottia caulem absque folijs, Limodori colore quidem similem, sed tenuiorem, teneriorem, ac minorem, in cuius summo flosculi veluti in paruum spicam congesti, eiusdem cum caule coloris: radices multae fibrosae sibi inuicem, nidi alicuius auis modo, implicantur; unde νεοττία, auis nidum, & vulgò nostrate Brabantica lingua *Wogels neit* nominarunt: Gallicè *Nid d'oiseau*: Germani autem *Margen diehen* appellant.

*Λιμόδωρον*, ut diximus, genus quoddam est, quod fortè etiam *λειμώδωρον* per ei prima syllaba, aut *λειμωνόδωρον* potius, haud abs re quis nuncupauerit, veluti τῶν λειμωνῶν δῶρον, hoc est, pratorum donum: nam in palustribus & vliginosis locis prouenit, ac in siluis humidioribus, veluti & Anblatum, quod eadem ex causa & *λειμωνόδωρον* esse potest.

Sunt porrò & alia Limodori genera, ut quae à Cisti radicibus exit Hypocistis, & Rapum quod passim cum in superiore, tum in inferiore Germania Genistae conuascitur. Sed de his in capitibus de Cisto & Genista, suis locis agetur.

## De Cassutha. CAPVT XXV.

Cassutha.



CASSUTHA plurimis lyrarum fidibus similibus, longis repit cirrhis, aliàs crassitudine capreolorum ac clauicularum Vitis; aliàs tenuibus ac capillamentorum quorundam instar, qui statim ab ipso exortu herbarum fruticumque ramulis ac folijs sese implicant, atque crebris voluminibus proserpentes, comas complectuntur, tam spisso non rarò contextu, ut & propriam parentem subinde laqueis suis strangulent, sic ut aut mole oneratae stirpes procumbant, aut natiuo alimento destituta contabescant. Cirrhi autem vel candidi sunt, vel ex dilutiore purpura rubent. Flores edit Cassutha paruos, cirrhos ipsos quibusdam locis veluti ambientes, à quibus semina quaedam exigua, sed inutilia prodeunt: folia habet nulla: radicibus nititur nullis, in terra enim non gignitur, sed fruticibus herbisque tantum innascitur.

Reperitur Iunio, Iulio & Augusto mensibus: in Rubo, Vepribus, Lupulo & Lino, maior, crassior & candidior: in Thymo verò, Thymbra, & alijs humilioribus, ac durioribus, ut Eryngio, Genista, & alijs, tenuior ac ruffior.

Maiorem crassiorèque Officinæ passim Cuscutam appellant: nonnulli quòd Linum amplectatur, podagram Lini: doctiores Cassutham aut Cassytham, Gesnerus *λιωδοσμόν*: Arabes *Kessuth* ac *Chasuth*: Brabanti vulgari sua lingua *Stroffte* & *Wianghe*: Germani *Juch*

*frant* / & *Dottern* / *Flachsseyden*: Galli *Goute de Lin*, & *Angurre de Lin*.

Minorem ac tenuiorem, quae duriori Thymo Thymbraeque se impilcat, Dioscorides *Ἐπίθυμον* *Ἐπίθυμον* nominat, Officinæ nomen seruant. Alij, inter quos Acturius, solius Thymi Epithymum; quod verò Thymbrae Epithymbum; & similiter quòd Stœbæ innascitur, Epistœben nominauere, singularem cuique generi appellationem tribuentes.

Videtur autem Cassutha, nonnullis quidem huius ætatis doctis, eadem esse cum Cadyta, quam Theophrastus Syriacam herbulam tradit, arboribus, vepribus, & alijs quibusdam innascentem. Verùm cum Cassutha non solum non *βοτάνιον*, hoc est, herbula, siue exigua herba, sed nec herba propriè videatur, ut quae longioribus tantummodò cirrhis constet, ac vitium siue morbus potius sit quàm herba: nec in Syria solum, sed nusquam ferè non reperiatur: ac non arboribus quidem, sed herbis citius, vel herbosis fruticibus vepribusque se implicet, cum Cadyta non admodum conuenit.

Cadytas

Cadytas etenim, vt Theophrastus ait, *βοτάνιον* est & Syriacum quidem, quod etiam arboribus innascitur, modo quo Viscum, Stelis, Hyphear, Polypodium, & alia similia quædam, de quibus eodem loco Theophrastus agit, quo de Cadyta scribit. Meminit Cadyte Plinius quoque lib. xvi. exemplaria quædam Cassythas, sed emendatiora Cadytas habent.

Alij Cassuthan siue Cuscutam, Dioscoridis Androsacen esse existimant, sed quantum & illi à vero aberrarint, Antonius Musa Brasauolus in Examine simplicium dilucide demonstrat. Tamen enim Androsace *ἀνδρακία* ac sine folijs sit, alia tamen ac diuersa à Cassutha est: nam maritima Androsace est herba breuis, tenuibus veluti iuncis aut cirrhis, ab vna radice constans plurimis, in quorum summo, exigui nascuntur folliculi, semen continentes: amarum insuper, totaque candida est, & non vepribus aut alijs herbis innascitur, sed e terra, Musa teste, prodit.

Probabilior ac vero similior eorum videtur sententia, qui Cuscutam siue Cassutham, Orobanche similem, & genus quoddam eius esse existimant, non quidem Dioscoridis Orobanches, sed eius de qua Theophrastus, & quam Plinius lib. xviii. ait, circumligando se, Cicer encicare ac Eruum. Hæc etenim Orobanche Cassuthæ quædam species esse videtur, Eruu videlicet Cassutha.

Orobanchen siquidem Theophrastus Eruu vitium esse scribit, Eruumque ipsum superare, & amplexu compressuque, suo necare: atque in hoc ei similem Aparinen facit, quod ea videlicet Lentem ita aggrediatur, ac veluti laqueis vel retibus totam capessat, sicuti Eruum Orobanche, siue Eruangina, vt Latine Theodorus Gaza vertit.

Temperiem autem Cassutha habet calidam quidem remissiore, siccam verò paulò intensiorem, secundi nempe ordinis, abstergendi deinde facultatem cum quadam adstrictione coniunctam, & præferam ea quæ in Rubo reperitur: parentis enim suæ, cuique innascitur stirpis, naturam ac facultatem aliquam sibi quoque adsciscit. Quæ enim calidioribus herbis, Thymo videlicet, ac Thymbræ adnascitur, calidior, siccior, tenuiorumque partium redditur. Quæ Genistam superat, vrinas potentius mouet, & ad alui deiectiones magis efficax est; humidior quæ Lino implicatur. Adstringendi, vt diximus, facultatem admixtam habet, quæ Rubo insidet; quæ & propter hanc potentiam adiunctam, alijs ad iocinoris lienisque affectus merito præfertur: cum enim expurgandi adstringendi que facultates simul habeat, viceribus istis in primis vtilissima est. Talia enim iocinoris lienisque oportere esse medicamenta, Galenus lib. xiiii. Methodi medendi abunde docet.

Expedit autem hæc Cassutha iocinoris infarctus, lienisque obstructi vitia, venas à pituitosis biliois que corruptis ac superfluis humoribus exonerat, vrinam mediocriter pellit, renes aperit, regio morbo quem iocinoris fellisque obstructio comitatur, succurrit, febribus auxiliatur diuturnis, vt tertianis impuris ac longioribus, item quartanis, & proprie infantium febribus, vt Mesues apud Serapionem ait. qui & naturam Cassuthæ esse tradit, flauam bilem per aluum deducere, ac efficaciorum cum Absynthio præbere effectum, nimio deinde eius usu ventriculum grauari. Auicenna tamen non grauare eam, sed fortem efficere ventriculum qui debilis sit, scriptum reliquit, quod & nobis magis probatur.

Epithimum Cassutha de qua scripsimus calidius est & siccior, ad tertium videlicet vtriusque qualitatibus gradum, Galeno teste, accedens; partium item tenuiorum, & extergendi aperiendi que efficaciorum potentia præditum; lieni idcirco vtilissimum, & longe quam iocinori vtilius. Nam vt Galenus lib. xiiii. Methodi scribit, valentiora lienis medicamenta esse debent, quam iocinoris, tantò videlicet, quanto crassiore vitur alimento.

Opitulatur igitur Epithimum cunctis fere lienis affectionibus: obstructionibus ac schirrosis eius vitijs omnibus succurrit: ad diuturnos capitis dolores, morbum comitalem, melancholiam, & potissimum hypochondriacam efficaciorum est, aliosque ab atra bile morbos exortos: prodest lue venerea, malignis vlcibus, elephantiasi & scabie laborantibus: datur etiam vtiliter aduersus quartanas.

Purgat humores atros & melancholicos per inferna, vt Aërius, Actuarius & Mesues scribunt; nec non pituitam, Dioscoride teste. Purgat item & inferiorem ventrem, quod in Thymbra ac Stœbe nascitur, sed facultate, vt Actuarius ait, est imbecillius.

De Crista galli. CAP. XXVI.

TENVIS & erectus caulis altitudine pedis, Cristæ galli est, folia angusta per ambitum crenata, flores lutei aut candidi, inertis Vrticæ haud multum absimiles: semen latum, colore nigrum aut subluteum, in valuulis latis, quæ quodam veluti folliculo breui continguntur: radix tenuis & parua.

Exit in aruis, & non raro in pratis, vtrouique inutilis & vitiosa; plurima æstatis parte floret.

Crista Galli.



Fistularia.



multis aculeis ac spinis horridi, in quibus semen; radice nititur fibrosa.

Apud Hispanos in aruis frequens, frugibus infestus, sed tamen, ut Plinius ait, inter frugum morbos potius, quam inter terræ pestes numerandus: reperitur & plerisque Italix ac Gallix locis.

Fructus æstate perficitur.

Belgæ *tiatelen*, & *Gele tiatelen* nominant, & plerique *hauecammeltens* / vulgò Latine *Cristam galli*, & *gallinaceam Cristam*: Germani *Gäl Rodel*. Videtur nonnullis *αλεκτορολόφος* veteribus dicta, aut *Mimmulus herba*.

De priorè Plinius lib. xxvii. cap. v. sic: *Alectorolophos*, quæ apud nos *Crista* dicitur, folia habet similia *gallinacei cristæ*, plura: caulem tenuem, semen nigrum in *filiquis*.

*Mimmuli* autem herbam in pratis pessimam ait, lib. xviii. cap. xxviii.

Sed *Alectorolopho* similior, quàm *Mimmulo*, *Crista galli* nostra videtur.

Qua autem hæc facultate aut potentia prædita, cognoscere, curæ adhuc nulli fuit, cum inutilis habeatur.

*De Fistularia.* CAP. XXVII.

**F**OLIA *Fistularia* parua habet, crebris incisuris *crispa*; caules *tenues*, breues, quosdam per terram *serpentes*, alios *erectos*, circa quos flores vt *Cristæ gallinacæ*, sed *minores* & *colore rubentes* aut *albicantes*: *filiquæ* deinde *haud absimiles*, parua, in quibus *semen latum* & *nigricans*: *radix tenuis* & *fibrosa*.

Nascitur in *vliginosis pratis*: herba non solum *parum utilis*, sed & *noxia*, ac *pratorum ipsorum vitium*.

In *palustribus Hollandiæ* procerior subinde quàm *alibi reperitur*.

*Maio* ac *Junio* mensibus cum *flore* ac *valvulis* reperitur.

*Germanorum* plerique *Braun Rodel* / alij *Leuskraut* / & *Braun Leuskraut* / Græcè *φθισιον*, Latine *Pedicularem* ab effectu nominant quod *pecori ac iumentis*, quæ in *pratis* vbi hæc *provenit*, *pascuntur*, *pediculorum copiam* gignat: nostri *uode tiatelen*; recentiorum nonnulli *Fistulariam*; non pauci *Cristam etiam galli* appellant. Cum *Mimmulo* *Plinij* plus *similitudinis* quàm superior habet.

Creditur ad *Fistulas* & *sinuosa vlcera* utilis esse, nec non *menses*, & *aliunde profluentem sanguinem*, in *vino austero decocta*, potaque *filtere*.

*De Tribulo terrestri.* CAP. XXVIII.

**T**ERRESTRIS *Tribulus*, quem nunc describimus, caules *promit tenues*, *foliosos*, circa quos *folia ex multis vni costæ adnatis congesta*, *Mochi* siue *fatiui Ciceris*, aut *citius Lentis* folijs *similia*: *fructus secundum caules*, post *quinque foliolorum flosculos*, *iuxta foliorum exortus à breuibis dependent pediculis*, *duri*,

Τρίβολος

Tribulus terrestris.



Τρίβωλος Græcè, & Latine Tribulus dicitur, ac ad differentiam alterius in aquis nascentis

τρίβωλος χερσαίος, & Tribulus terrestris.

Est autem terrestris Tribulus Theophrasto duplex: vnus folio exit Ciceris, alter spinoso constat. Hunc φυλλάμυθον appellari ait, ferius germinare, & semen nigricans in lobo ferre: illum verò περιών siue præcoquum esse. Cum περιών autem, qui hoc loco descriptus, magis conuenit; quem & terrestrem Theophrasti Tribulum non omnino abs re quis nuncupauerit. Dioscorides enim, qui vnus terrestris tantum meminit, hunc omisit. Suum siquidem Tribulum non Ciceri, sed Portulacæ similia tradit habere folia, ac tenuiora, & κλήματα, siue tenuiores teneroſque ramulos, per terram stratos, in quibus spinæ acerbæ & duræ. Qui certe Tribulus φυλλάμυθον, alteri videlicet Theophrasti Tribulo, magis similis est, quàm περιών siue præcoquo.

Tribulus terrestris Dioscoridæ

Ceterum in terrestri Tribulo terrea & frigida qualitas, quæ & adstringens, auctore Galeno, superat: fructus eius, cum tenuium sit partium, potus lapides in renibus comminuit.

Terrestris Tribulus, Dioscorides ait, drachmæ pondere epotus & impositus commorsis à vipera opitulatur: auxiliatur etiam aduersus

venena cum vino potus; decoctum eius resperſum pulices necat.



AA 3

STIR-