

**F**RUMENTIS succedunt Legumina, Frugum alterum genus: veteres siquidem Frugum nomine Frumenta & Legumina complexi. Legumina Græcis βάρβα dicta sunt, quæ quia manu leguntur, non autem ut frumenta subsecantur, Legumina Latinis nominari putantur. Galenus in lib. De alimentorum facult. tertium quoddam genus addit, eorum videlicet quorum semina in cibariorum numerum subinde admittuntur. horum autem multa inter Legumina reposita, pauca alibi descripta.

D E B O N I S S I V E F A S E L I S ,  
A C P R I M V M D E M A I O R E .

C A P V T P R I M V M .

Bona siue Phaselus maior.



Vulgo dictarum Bonarum tria occurrunt genera: Maior, Minor, & Siluestris.

Maior Bona culmo siue scapo exit quadrangulari, glabro, inani, nullis geniculis intersepto, longo & erecto; qui vbi quidem dense feritur, pedamentis aut adminiculis quibus sustentetur non eget: vbi verò seorsim, facile in terram collabitur: folia ex interuallis promit oblonga, ex pluribus vni costæ siue pediculo adnatis composita, quorum singularia subpinguia sunt, venosa, glabra, rotundis longiora: flores spicati sunt, forma oblongi, colore, aut candidi, lituris nigris conspicui, aut ex purpura nigrescentes: succedunt siliquæ longæ, crassæ, carnosæ, inferiore parte tenuiores, interius quodam veluti candido tomento aut mollibus floccis lanosæ & hirsutæ, quæ ante maturitatem virent, post verò sicciore factæ, nigrae sunt ac duriusculæ, veluti & Genistæ siliquæ, his longiores tamen maioresque, in quibus fructus tres, quatuor, aut quinque, rarò plures, oblongi, lati, compressi, humani ferè vnguis similitudine, magni & semidrachmæ sæpenuerò pondo, vt plurimum candidi, subinde ex rubicundo colore purpurascens; qui superiore sua parte oblongum nigrum veluti umbilicum habent, quem tegit oblongus dilutè virens vnguiculus. Putamen huius densum est, interior pars resiccata dura solidaque, in duas partes facile finditur, & ab vno latere germinationis principium euidens

habet, veluti & Ochri, Pifa, Ciceres, & plura alia legumina. radices huius longæ sunt, ac multis fibris firmantur.

Seritur Bona hæc in agris ac hortis.

Floret Aprili ac Maio mensibus, & particulatim quidem ac diu: fructus Iunio ac Iulio ad maturitatem peruenit.

Germani Bonen: Galli Febues: Itali Fauam, quasi Fabam, vulgarem appellationem secuti, nominant. Hanc etenim veterum Græcorum βάρβα, ac Latinorum Fabam esse, non solum Officinæ, sed omnes passim crediderunt; qua in re quantum à veritate absint, ea vel li-  
quidò

quidò ostendunt, quæ de Fabæ forma & magnitudine apud veteres sparsim reperiuntur, quæ parum admodum aut omnino nihil cum Bona, præfertim eius fructu, conueniunt. Nam Fabæ quidè fructus rotundus est, & paruus; Bona verò longus, latus, & Fabæ comparatione magnus.

Rotundam autem esse Fabam, multorum rotundorum & fructuum & aliorum ad eam collationes ostendunt. Theophrastus Terebinthi semen magnitudine Fabæ esse scribit: similiter & Loti rotundum fructum, quem Dioscorides Pipere maiorem facit: Tiliæ item fructum, & acinos Vitis Idææ (passulas Corinthiacas nominant) quod Hederæ acinis similes etiam perhibet: Taxi denique fructum Faba minorem affirmat. Dioscor. Xyridis rotundum semen Fabæ simile asserit. Plinius Tithymali Paralij fructum, magnitudine Fabæ esse ait. Galenus lib. xi. De simplic. medicament. facul. Oniscos qui sub hydris nascuntur, etiam *κνίμοις*, hoc est, Fabas appellari refert: quòd ubi sese in globum conuoluerint, esculentis Fabis sunt persimiles. Libro verò De aliment. facul. cap. de Aphace & Vicia, Horum seminum, inquit, figura non est rotunda, veluti Fabarum. Cornelius Celsus, acrochordones thymos epinyctidas, rotunda & exigua tubercula Fabis similia facit.

Quæ omnes similitudines & comparationes, non solum Fabæ rotunditatem, sed & paruum eam esse, euidenter commonstrant. Omnia enim ipsis comparata non solum rotunda, sed & exigua quoque sunt.

Paruitatem porrò earum præter illa & hoc similiter confirmat, quòd Dioscorides Ægyptiam Fabam, vulgarem Græcorum magnitudine superare tradat: quæ tamen & ipsa parua est, Bonaque longe minor. Pendet enim Ægyptia Faba, auctore Galeno lib. De pon. deribus, femiobolum tantum: Bona verò semidrachmam (vti scripsimus) id est, obolos integros tres, sæpè complet. Idem ostendunt, quæ apud veteres nonnullis locis reperiuntur & alia, veluti apud Galenum & alios eius ætatis scriptores, huiuscemodi capituli alicuius titulus: Si calculus aut Faba aut consimile quidpiam in auditorium meatum illapsus fuerit. Item quod Lucianus in *ὄνειρος* Mycillum adducat obiectentem gallo quòd Fabas sublegisset: ac in Icaromenippo formicam fingat Fabæ tunicam apportantem, & alia similia passim occurrentia: sicuti & quòd Aristoteles libro De animalium historia sexto, pullorum gallinaceorum oculos, decimo ab incubitu die, Fabis maiores esse scribit, qui tamen in exclusis non admodum magni sunt: Decimo iam die, inquit, pullus totus perspicuus est, & membra omnia patent: caput grandius toto corpore est: oculi capite grandiores hærent, quippe qui Fabis maiores per id tempus emineant.

Ex quibus omnibus euidentissimum manifestissimumque, veras Fabas rotundas ac paruas esse; multoque ipsis Bonis minores, quæ omnibus iis quæ Fabis comparantur, longè sunt maiores, & ea de causa a Fabis differentes. Vt interim prætereamus, Fabam substantiam habere, vt Galenus ait, raram & laxam, Bonam verò reficcatam cornu modo solidam. iam & Fabam, eodem auctore, minùs alere quàm ciceres, Bonam autem Ciceribus gratiorem, ac alimentum corpori humano copiosius præstare; & si quæ alia sunt eiusmodi argumenta, quæ Fabarum & Bonarum dissimilitudinem aliquo modo ostendunt.

Bona igitur non Faba, sed omnino alterius nominis legumen. Cùm autem apud veteres nullum aliud reperiatur quod Bonæ similius esse queat, quam Faselus, Bonam eandem cum Faselus esse consequi videtur: quem Græcorum complurimi *φάσηλον*, Dioscorides *φασίολον*, Simeon Sethij *φάσουλον* nominauit.

Habet enim in primis Bona fructum Dolichis forma similem, at maiorem quæ maior est, cuiusmodi Faselus esse Dolichus innuit, diminutiua voce, à similitudine Faselus, *φασέολος*, nuncupatus.

Iam & Bona alta proceraque est, qualem Faselum esse Columella testatur lib. x.

*Et grauis at triplici consurgit longa Faselus.*

Vulgarem item olim per Italiam fuisse Faselum, ex libris Columellæ, Palladij, Virgilij notissimum est, sationis enim eius & tempus & modus in his docetur: Bona verò hac ætate nihil familiaris.

His accedit, quòd minoris Bonæ fructus, Sparti fruticis siue Spartij lobum magnitudine ac forma, & non rarò colore, proximè referat: at Spartij *λοβάς ὄσπερ φασήλους ἢ φασίλους*, Dioscorides tradit, id est, lobas veluti Phasiolos.

Si enim minores Bonæ Phasioli siue Phaselis sunt, vt satis ex dictis apparet, maiores Bonæ haud alterius generis esse possunt. caule siquidem, foliis, floribus, filiquis, ac nota in summo fructus nigra, minores referunt, & sola quantitate maiore ab ipsis differunt.

Phasioli autem, quibus Sparti fruticis lobi à Dioscoride similes perhibentur, iidem sunt cum Phaselis, à Galeno in lib. De aliment. facult. appellatis. Differentem etenim *φασίολον* à Smilace hortensi, qui aliàs *δολιχος*, Dioscorides facit: tertium autem similis nomenclaturæ legumen,

legumen, nusquam descriptum reperitur, quam ob rationem, quadrifyllabus φασιολος per ἰω-  
τα secunda syllaba, à trifyllabo φασιλω per ἰα differre nequit.

Facere verò & huc potest, quod Galenus lib. i. De alimentorum facult. inter ea semina, quæ  
in aqua eoque dum radices egerint macerata eduntur, Phafelos quoque numeret: & no-  
stra hac ætate vulgares Fabæ siue Βωνæ, in aqua etiam macerata edantur; & quidem à reli-  
giosis montis Athou, vt Bellonius Singularium lib. primo cap. xxxviii. & xlvi. refert.  
Quos verisimile hanc consuetudinem à veteribus retinuisse, sic vt & hinc colligendum vi-  
deatur, olim Phafelos dictos fuisse, quas nostra ætas perperam Fabas, Germani Βωνas vo-  
cant. Semina autem quæ in aqua macerata eduntur, referente Galeno sunt, Fœnogræci,  
Phafeli, Eruiiæ & Lupini. Horum autem nullum cum Βωνα conuenire potest, excepto solo  
Phafelo; qua de causa & Βωνam Phafelum esse satis manifestè consequitur.

Iam & Simeon Zethi maiorem Βωνam satis manifestè etiam sub φασιλου nomine (ita  
enim φασιλος vocat) proposuisse videtur: duos referens, vnum rubentem, alterum albidum,  
quales vtrique maiores Βωνæ sunt.

Reperiuntur postremò in Βωνα facultates eæ, quas φασιλω Dioscorides tribuit: nam re-  
cens Βωνα nondumque matura esitata, & inflationem parit, & tam ægrè difficulterque con-  
coquitur, vt sæpè vnà cum excrementis alui, non permutata descendat, aluum quoque com-  
mouet, ac non rarò cit; quæ Dioscorides Phasiolo tribuit: Phasioli, inquit, inflant, flatus  
mouent, ægrè concoquuntur, virides cibo aluum emolliunt, ad vomitiones autem idonei.

Quæ omnia pariter ac simul tam manifestè inpuunt, ostendunt atque demonstrant, Βω-  
nam Germanice dictam, veterum Græcorum & Latinorum φασιλον, ac Dioscoridis φασιλον  
esse, vt dubitandi nullus locus superesse videatur: nihil enim de Phafelo alicubi occurrit,  
quod non cum Βωνα conueniat.

Est autem Βωνα, siue Phafelus, quod ad facultates eius attinet, in alimētorum numero non  
postremo loco, arida, vt cetera legumina, decocta & in cibis assumpta: nam recens quidem  
inflat, & flatus, veluti modò scriptimus, gignit. At resiccata & arida, probeque deinde cocta,  
minùs aut parùm admodum flatulenta est, corpori alimentum mediocre, & illud medio-  
criter confert: descendit autem cum putaminibus quidem, nec omnino facile, nec omnino  
tardè; absque his autem aluum constringit, & potentiùs quidem, quæ rubra est.

Farina Βωνarum, cataplasmatis præsertim resiccantibus, deficiente Fabarum, eius loco  
hac ætate admiscetur, & non inutiliter quidem. Sicuti enim temperies eius parùm à medio  
recessit, ita ad multa utilis est. Talia siquidem medicamenta, auctore Galeno, multis aliis  
miscentur, ceu materiæ quædam. Abstergendi autem facultatem Fabacæ farinæ, Βωνα-  
rum non habet.

Galenus lib. i. De aliment. facult. Phafelus, ait, medium quodammodò locum obtinet in-  
ter ea quæ succum bonum & prauum generant: inter concoctu facilia & difficilia, tardè &  
celeriter transeuntia, flatulenta & flatus expertia, parùm & multum nutrientia. Nullam  
enim affectricem habet qualitatem instar quorundam, quæ acres, aut austeros, aut acerbos,  
aut falsos, aut amaros, aut dulces habent sapores.

*De Βωνα siue Phafelo minore. CAP. II.*

**M**INOR Βωνα caule, foliis, floribus, ac siliquis, maiori similis est, singulis tamen mino-  
ribus, & foliis pluribus, multoque crebrioribus; ex quorum alis flores in singulis paruis  
pediculis, vt plurimum seni, spicatum digesti prodeunt, quos totidem ferè succedunt siliquæ,  
torosiores minoresque quàm alterius: fructus quoque minor est, verum non omnino latus  
neque compressus, sed teretis quodammodò figuræ, ac in rotunditate oblongus, colore aliàs  
subalbicans aut subflauus, aliàs niger, qui & vmbilicum superiore parte paruum ac nigrum  
habet. Putamen huius duriusculum quoque est, interior autem medulla minùs densa aut  
dura, sed rarior & laxior. Fœcundum admodum legumen, quod maiorem Βωνam non fo-  
lùm multitudine foliorum, sed & florum siliquarumque numero superat.

Seritur in agris, & frequentius apud Zelandos, equorum iumentorumque pabulo. Me-  
dium quoddam genus est, inter maiorem, ac siluestrem rotundam Βωνam: maioribus siqui-  
dem, minor & rotundior; siluestribus verò maior ac longior.

Brabanti vnà cum Flandris, Hollandis, Zelandis, ac aliis finitimis vulgò *Peerts Boonen* hoc  
est, Βωνam equinam, & *Eleyn Boontiens*, id est, paruas Βωνas, appellant; plerique etiam *Zeeus*  
*sthe Boontiens*, siue Zelandicas Βωνas.

Est verò hæc Βωνα, & Phafelus siue Phasiolus quidam, & potissimum ille, quem Diosco-  
rides videtur solùm nouisse; ille certè, cum cuius fructu Sparti lobum comparauit, qui  
huic fructui & forma & magnitudine tam similis est, vt sublato eo, quo stirpi adheret ac  
adnasci-

adnascitur pediculo, nihil aliud, quàm huiuscemodi parua *Bona*, primo aspectu videatur.

Nec potest hæc *Bona*, tametsi minor, *κίαμος* aut Faba veterum esse: licet plerisque sic videatur. Maior etenim est, quàm vel Terebinthi Feminæ vel Tilix fructus, qui *κίαμοις* comparantur. Pondere enim maior est quàm sit Faba Ægyptia, quæ Græcorum *κίαμος* pondere superat. Pendet enim *Bona* minor VIII. aut IX. grana: Faba verò Ægyptia semibolum tantum, qui quinque granorum pondus est. Item oblonga & quasi teres est minor *Bona*, *κίαμος* verò absolute globosus, quales videlicet onisci sunt contracti, qui globosam ac sphericam figuram referunt.

Ceterum facultate ac temperamento hæc *Bona* non admodum dissimilis maiori est; non tamen tam hominum cibo, quàm equorum faginx seruit ac utilis est. In cataplasinatis farina huius idem quod maioris potest.

De siluestri *Bona* sine Faselo. CAP. III.

*Bona* siluestris.



SILVESTRIS siue nigra *Bona* caule quoque est angulari, inani, nullis geniculis intersepto, & quidem ubi suæ spontis est, ut fertur, breuiore ac erecto; in hortis autem nostræ inferioris Germaniæ, longioris, ac nisi adminiculis fulciatur, caduco: foliis quoque *Bonæ* similibus, sed in clauiculas desinentibus, quibus propè assistentia apprehendit, ac complectitur. Flos *Bonarum* forma, colore è puniceo nigricans: siliquæ quoque veluti aliarum per maturitatem nigra, interiore sui parte albos mollesque foccos continentes, in quibus semina tria, quatuor, aut quinque rotunda, Eruiiæ forma & magnitudine, subinde paulò maiora, colore nigra, paruum candidum umbilicum habentia; quorum septem, octo, aut subinde nouem semidrachmam pendent. substantia horum seminum rarior est, ac minùs dura solidave, quàm *Bonarum* maiorum: dum autem manduntur, fectorem veluti quemdam ingratum excitant.

In Narbonensi Gallia ac Aquitania plerisque locis sua sponte exit: apud Belgas rarum est legumen, neque alibi quàm ubi satum est, prouenit. Siccitatibus in Belgio gaudet: imbribus ac humido cæli statu æruginosum efficitur, maxime cum in flore est: paucis à satatione diebus exit, citoque attollitur.

Nostri Wilde Boonkens & Swerte Boonkens hoc est, siluestrem & nigram *Bonam* appellant,

à similitudine videlicet & caulis, & foliorum, & siliquarum cum *Bona*.

Græcorum *κίαμος*, & Latinorum Fabam forsitan quis dixerit. Quæ enim de Faba sparsim apud Theophrastum aut alios veteres reperiuntur, multa cum hac *Bona* conueniunt, ut ex his quæ sequente capite de Faba collegimus, satis manifestum est. An autem propter hanc similitudinem pro vera Faba haberi debeat, considerandum relinquimus.

Porrò usum *Bona* hæc nigra nullum apud nos habet, cum, ut diximus, rara sit, & in paucorum hortis, quos varietas & studium herbarum delectat, tantum seratur.

De Faba, ex Theophrasto & aliis. CAP. IIII.

FABA inter legumina sola potissimum, inquit Theophrastus, caule constat erecto, quadrangulo, ac, ut Plinius tradit, vnico, eoque geniculato (aliàs *ἀζονατὸς εἶ*, hoc est, absque geniculis) & inani, quamobrem calamus appellatus est: foliis exit rotundis, multis, floret diutissime, diebus quadraginta, & particulatim quidem alio atque alio flore subinde prodeunte, fructus paruus, rotundus, & numerosus, (inuentus est enim, teste Plinio, scapus centum Fabis onustus) siliquæ adhæret, germinationis principium euident ostendit: putamen eius crassum, interior substantia rara laxaque, in colore & sapore differentiam obtinet, candidior, autem, dulcior; est & nigra quædam. Nam apud Galenum lib. x. De medicamentis secun-

secundum loca, Asclepiadis pharmaco admiscetur, ἀλδουρον ἐρεγγμῖνον τὸ μέλανος, hoc est, nigrae Fabae lomentum siue farina. Radice nititur Faba parua, non numerosa.

Solum amat leue, terramque solutam. Columella tamen, Fabae, ait, pinguiissimus locus vel stercoratus destinatur; & si veruactum erit, in valle situm, quod à superiore parte succum accipit. Aquas fluentes his magis prodesse quam celestes affirmat Theophrastus. Solum in quo sata est lætificat stercoris vice, ideoque circa Macedoniam & Thessaliam cum florere incipit, vertunt arua; Plinius. At Columella, sunt qui putent, inquit, in aruis hanc vice stercoris fungi; quod ego sic interpretor, non sationibus eius pinguescere humum, sed minus hanc quam cetera semina vim terrae consumere.

Nascitur & sua sponte plerisque in locis, sicuti in Septemtrionalis Oceani insulis, quas ob id Fabarias Romani appellarunt. Item in Mauritania siluestris passim, sed prædura & quæ percoqui non possit: auctor Plinius.

Seri debet ante hiemem, maturè, imbecillitatis suæ causa, quo serenis diebus radices concipiat, quibus valenter frigori & tempestatibus hiemis possit resistere: si enim cum sata fuerit, imber plus æquo successerit, prouentu omnino difficilis redditur. Virgilius per Ver eam feri iubet, Circumpadanæ Italiæ ritu; sed maior pars malunt fabalia maturæ sationis, quam trimestrem fructum eius.

Floret Vere ortu Vergiliarum. Apicula procedens Fabam florere indicat, Fabaque florens eam euocat. Sollitio autem ineditur.

Prodest Fabae imber cum floret, tunc enim præcipue madefieri cupit, sed posteaquam defloruerit, parum omnino aquæ desiderat, imberque ei tunc nocet.

Sentit Faba inter legumina ἐρουσίλω, hoc est, rubiginem magis: tum quia folia vndique multa gerit, tum quia dense obsertur, tum etiam quia humorem maxime ad se trahit, suæ raritudinis causa; adde quia fructum terræ proximum gerit: putrescunt enim inferiora potissimum, quoniam minus perflantur.

Fabam autem hanc Græcè κύαμον ἑλληνικόν appellant, hoc est, Fabam Græcam: item & πύανον, vnde πύανη Atheniensium festa, Apollini sacra, quibus πύανοι, id est, Fabae & legumina coquebantur; à quibus rursus mensis, quo hæc celebrabantur, πυνεψιών nuncupatus est, qui ferè cum Octobri conuenit.

Nominantur porro κύαμοι, etiam testiculi, quod sint τὸ κύνειν αἶποι, hoc est, pariendi auctores, vel εἰς τὸ κύνειν δεσσοί, quod est, ferendo vtero valentes. Ab his κύαμοις abstinendum Pythagoram præcepisse plerique interpretantur, ac rei veneræ usum hoc symbolo eum detestatum aiunt, non autem esculentarum Fabarum.

Farina Fabarum lomentum, inquit Plinius, appellatur. Græcè ἐρεγγμος aut ἐεγγμος, Faba fresca aut fracta nominatur; & ἐρεγγμῖνον ἀλδουρον, Fabae frescæ farina.

Flatulentus autem cibus (inquit Galenus lib. De aliment. facult.) Faba est, etiam si cocta diutissime fuerit, ac quouis modo parata. Habent verò substantiam non densam nec grauem, sed fungosam ac leuem: quæ vim quamdam habet detergendi. Apparet enim perspicue, ipsarum farina sordes à cute detergere: ob quam sanè facultatem ventrem non cunctanter permeat. Cum autem Fabarum puls sit flatulenta, multò adhuc magis erunt flatulentæ, si quis integris ipsis coctis vtatur: si tamen frixæ fuerint, flatum quidem deponunt, sed concoctu sunt difficiliore, tardeque prætereunt, & crassi succi alimentum corpori exhibent. Quod si virides priusquam maturæ sint atque exsiccata, edantur, idem eis accidet, quod fructibus omnibus, quos ante perfectam maturitatem mandimus, humidius scilicet alimentum corpori præbent; obque id excrementosius non in intestinis modò, sed in toto etiam habitu: meritò igitur Fabae eiusmodi minus quidem nutriunt, sed promptius deiiciuntur.

In lib. verò De simplic. medic. facult. Faba ait, in vtroque medijs temperamenti proximè est in exsiccando & refrigerando. Caro eius paulum quoque abstergentis facultatis continet, sicuti putamen nonnihil adstringentis; idcirco medicorum nonnulli totam Fabam cum oxycrato decoctam, dysentericis, cœliacis, ac vomentibus exhibuerunt. Excreationibus ex pectore & pulmone idonea est: foris imposita desiccet innoxie in podagricis: ea sæpenumerò vsi sumus ex aqua cocta, & ita adipi suillæ admixta, ad neruorum tum contusiones, tum vulnerationes farinam eius cum oximelite imposuimus; ad eos quos ex ictu phlegmone occupauerat, cum polenta: sed & testium & vberum aptum est cataplasma. Nam hæ partes cum inflammatione tenentur, moderatè refrigerari amant, maxime quando vbera ex lacte in ipsis concreto inflammationem patiuntur. Quin lac quoque ab eo cataplasmate extinguitur, sicuti puerorum pubes farina Fabacea illita, plurimo tempore glabra permanet.

Furunculos (addit præterea Dioscorides) sigillata parotidasque cum Fœnigræci farina, & melle lomentum eius discutit: cum rosa autem, thure, & oui candido oculorum procidentias,

tias, staphylomata & œdemata reprimat, subactum vino suffusionibus & ictibus oculorum medetur.

Manducata sine cortice Faba, ad sistendas fluxiones fronti imponitur; decocta in vino, testium inflammationem sanat; puerorum pubi ex ea cataplasma impositum, ipsos diu impubes conseruat: alphas quoque abstergit.

At cortices Fabarum, capillis euulsis impositi, graciles & vt non nutriantur eos conseruat: cum polenta, scisso alumine, & vetere oleo impoliti, strumas discutunt: decoctum illorum lanas inficit.

Faba dempto cortice in duas illas partes diuisa, ex quibus natura coaluit, sanguinis fluxiones ab hirudinibus natas, imposita supprimit, si dimidia apponatur.

*De Aegyptia Faba, ex Theophrasto & alijs. CAP. V.*

**A**EGYPTIA Faba, folia habet ampla, petasi similitudine, super aquas eminentia; caulem lignosissimum, quatuor cubitorum, (Dioscorides cubitalem tradit) digiti crassitudine, calamo molli, & non geniculato similem, qui rimas intrinsecus habet, tendentes per totum; Lilij modo: flos duplo maior, quam Papaueris, colore roseus, qui vbi defloruerit, caput proferat fauo orbiculato vesparum simile, in cuius singulis cellulis, singulae Fabae continentur, paululum & bullantis, vt Dioscorides, ampullae modo supereminentes, multitudine vt plurimum triginta, quae resiccatae nigrescunt, & vulgares Graecorum Fabas magnitudine superant. In his amarum quoddam est, ex quo fit, inquit Theophrastus, ἡπίλος: radix crassissima, arundine plenior, spinosa, rimas similiter ac caulis habet.

Nascitur Faba haec in Aegypto, vel sua sponte plurima, in paludibus ac stagnis: seritur & in limo paleis admixtis, vt descendat, incorruptaque maneat, sicq; fabeta, siue Graece κάρμυνας, faciunt. Si autem semel apprehenderit, perpetuo manet: radix enim valida est, nec arundinum radicibus dissimilis; ceterum spinas terens, in Syriae etiam & Ciliciae lacubus reperitur, sed tractus ipsi non plene conficiunt. Et circa Toranam agri Chalcidici quodam in lacu exit, magnitudine mediocri, vbi & percoquitur & perficitur, & in plenum fructificat.

Fabam hanc Graeci κάρμυνον αἰγυπτίον, id est, Fabam Aegyptiam appellant, nonnulli etiam κάρμυνον ποικίλον, vt Dioscorides refert.

Fructum, inquit Galenus, incolae κίθη καὶ κισώριον nominant. Item κισώριον, auctore Dioscoride, quasi seriniolum, aut arculam, quoniam seratur ipsa humenti glebae mandata, & ita in aquam demissa.

Radici κολοκασίνη nomen est, quae & cruda & elixa & assa manditur, eoq; cibo, qui paludes incolunt, vtuntur.

Ceterum Aegyptia faba, vt Galenus lib. 1. De aliment. facult. tradit, sicuti Graecorum magnitudine longe superat, ita & naturam habet humidiores, magisque excrementitiam.

Adstringendi facultatem obtinet, Dioscorides ait, & stomacho utilis est: dysentericis, coeliacisque prodest, inspersa, polentae vice, farina: datur quoque in pulte. At cortices in vino mulso decocti, si terni inde cyathi bibantur, magis efficaces sunt.

Facit ad aurium dolores, quod in earum medio viride spectatur, gustu amarum, si tritum & cum rosaceo coctum instilletur.

Cornelius Celsus Aegyptiae Fabae amarum cum Rosae contritum, oculorum cum dolore inflammationibus adhibet.

*De Dolicho siue Phaeolo. CAP. VI.*

**D**OLICHVS caules profert tenues, longos, ramosos, perticis ac vicinis fruticibus sese circumuoluentes: folia per interualla Hederæ foliis maiora, asperioraque tria vni pediculo herentia: flores ex omnibus alijs erumpunt numerosi, candidi, lutei, pallidi aut rubentes, Eruiiæ similes: siliquæ deorsum pendent longæ, rotundis latiores, extrema parte in paruum veluti vnguiculum desinentes, in quibus continentur semina septem, octo, aut nouem, oblonga, in latitudinem compressa, paruis renibus, ac maioribus vulgaribus Bonis siue Faselis similia, sed minora, colore luteo, nigro, rubente, aut vario, sæpe numero etiam candido, qui & reliquis paulò longiores sunt, & renum formam pressius referunt: radices subsunt multæ, longæ ac duræ.

Facile ac citò Dolichus assurgit, ac in longitudinem maximam excrefcit, longis pedamentis propè affixis, aut iuxta topiarias ac perticales scenas satus, quas iis sese circumuolvens adumbrat: aliàs humi procumbit, tardè germinat, difficulter fructificat, vitiosus ac æruginosus, vt Theophrastus ait, redditur.

Seritur

Dolichus siue Phaeolus.

Phaeolus peregrinus.



Seritur Vere, fructus sub finem æstatis maturefcit.

Hippocrates, Diocles, Theophrastus & plerique alij, δόλιχον appellant; nonnulli à filiquarum magnitudine λόβον ac λόβιον, Latine Siliquam: à Dioscoride σμίλαξ κηπαία nominatur, quòd Smilacis similitudine conscendat, & vicina adminicula aut frutices apprehendat. Ab aliis φαπέολος dicitur voce diminutiua à φαπέλος, cui fructum, vt diximus, similem, sed minorem gignit.

Neque enim, vt quidam existimant, φαπέλος ac φαπέλος idem sunt legumen diuersis nominibus appellatum, sed fructus diuersi ac differentes, veluti Galenus lib. 1. De aliment. facult. satis ostendit, vbi de vtroque agit. Nam primùm quidem de Phaselis & Ochris, deinde postea aliis interpositis, de Dolicho, qui & Phaeolus, disputat: & licet videatur addubitare, quale legumen sit à Theophrasto Dolichus appellatus; tamen Dolichum colligit ac resoluit, fructum esse in Italia quidem hortensis plantæ; in Caria verò, in agris nascentis, qui formam habeat Lathyris longiorem, ac vulgò sua ætate Phaeolus nominabatur.

Huic accedit Paulus Ægineta, de Phaselo & Phaeolo, quem Dolichum nominant, vt diuersis, eodem cap. tractans, lib. videlicet primo cap. LXXIX.

Iam & Phaselus Italiæ quidem ac Romæ vulgare olim fuit legumen, Dolichus verò peregrinum. Nam sationis Phaseli, Columella & Palladius rei rusticæ scriptores meminerunt, & vilem eum Virgilius appellat Georgicò 1.

*Si verò Viciamq, seres vilémque Phaselum.*

De satione verò Dolichi nemo Latinorum scripsit, vtpote qui in Italia rarus fuerit, atque in hortis tantùm satus, veluti Galenus innuit, eum subinde plantam hortensem nominans, ac in Caria, vt diximus, seri referens: & similiter Diosc. σμίλαξ κηπαία, id est, Smilacem hortensem eum nuncupans, quòd videlicet in hortis seratur. Qui etiam seorsim, separato ac alio capite hanc perstringens, aliam ac differentem Smilacem hortensem siue Dolichum à Phaselo esse, quem Phasiolum nuncupat: euidenter monstrat.

Quas ob rationes dubium esse nequit, Phaselum trium syllabarum à Phaeolo quadrisyllabo diuersum esse; non minùs quàm Cicer, Cicercula, & Cicera differunt, quæ tamen nomenclaturis affinia sunt: ac à veritate recessisse eos, qui vnum legumen diuersimodè appellatum esse existimant.

At Dolichi, vt Hippocrates tradit, magis Pisis per aluum secedunt, minùs inflant, & probè alunt, & non minùs quàm Pifa, auctore Diocle, nutriunt, prætereà flatu similiter carent: quod verò ad suauitatem ac deiectionem pertinet, vincuntur.

*Dioscoridis  
locus suspi-  
catus.*

Siliqua, vt Dioscorides ait, cum seminibus cocta oleris loco, veluti Asparagus estur; vrinam cit, & tumultuosa somnia facit: quod tamen postremum, perperam à nonnullis adiectum existimatur, ac ex capite De Smilace læui, huc ab imperitis translaturum.

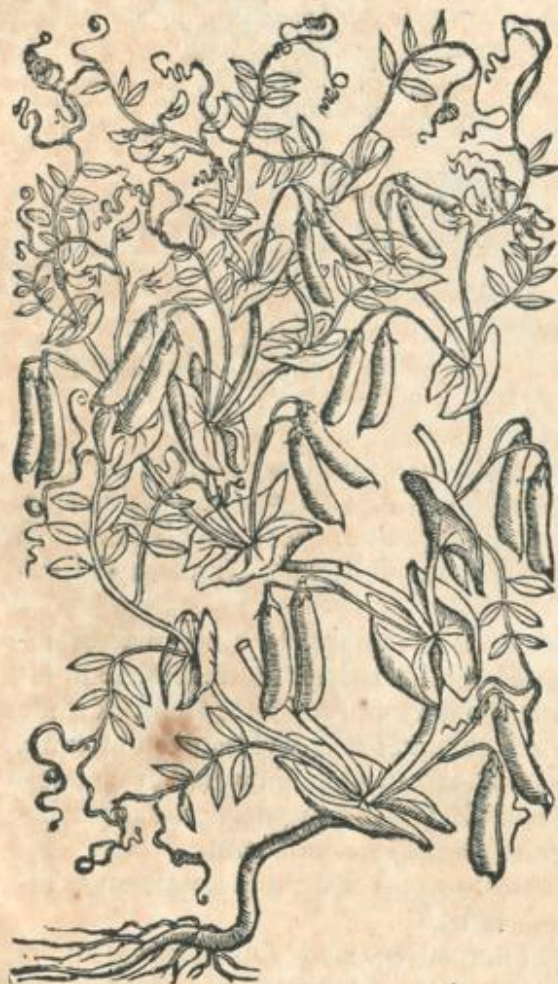
2. Est verò & alius Dolichus, minor, breuior, siliquis minoribus, cuius flores & fructus forma Dolichis similes, sed multò minores. Sunt hi forè Fasioli illi quos Alexander Trallianus libro VII. *φασιόλοις μικροῖς*, & lib. XI. Fasiolos Alexandrinos nominat, si modò non per Fasiolum paruum, Dolichus veniat intelligendus, quod verisimillimum videtur: Dolichus enim, vt diximus, Fafelo minor est.

3. Iam præter hos & alius quidam extat peregrinus Fafeolus, perticis & vicinis adminiculis sese quoque circumuoluens, cui terna ab vno pediculo folia etiam dependent, veluti Fafeolis, sed singula angustiora multò, ac similiter nigriora: siliquæ breuiores, planiores ac magis compressæ, pauciores fructus continent.

## De Pifo maiore.

## CAP. VII.

Pisum maius.



Pisi maioris alia icon.



**P**ISVM quod Maius vulgò dicitur, caules habet longos, fistulosos, fragiles, ex candore virefcentes, ramosos, humi sparsos, nisi propè appositis adminiculis sustineatur: folium frequens, amplum & longum, ex multis rotundis læuibus ac candidis, vni costæ adnatis, & ex aduerso sitis; compositum, extrema parte in clauiculas ac capreolos desinit, quibus iuxtà assistentibus adminiculis sese implicat: flos candidus, circa vmbilicum purpuream notam habet: siliquæ longæ sunt, teretes cylindri figura, in quibus grana continentur, Ochris, id est, minoribus Pisis, maiora, quæ resiccata angulosa sunt, inæqualesque angulos habent: colore aliàs candido, aliàs sordido: radices subsunt parvæ.

In Germania ac Belgio subinde in hortis seritur: serendum autem Vere, sicuti & legumina alia, cum quibus etiam æstate perficitur. Cæli statu calido feliciùs prouenit: frigoribus, præsertim quando floret, facilè offenditur.

Nostri vulgò *Woomsche Erwtten*, & *Groote Erwtten* aut *Storch Erwtten* appellant, ac Latine Pisum

sum



sum Romanum aut maius, Theophrastus & alij veteres, Græcè *πίσον*, Latinè Pisum nominarunt. Plerique etiam *λελυθον*, sed parum propriè nuncupant. Lecythos siquidem non peculiare aliquod legumen aut frugis genus, sed pulmentarium ex leguminum farinis, vti Galenus lib. De Euchymia & Cacochymia testatur: *Ε'τρος* appello, inquit, pulticulam, quæ ex fractis leguminibus fit: *λελυθον* verò ex molitorum farina, in aqua cum aliquo pingui decocta.

Pisum autem, veluti Hippocrates tradit, minùs Fabis inflat, per aluum autem magis secedit. Galenus, Pisa cum Fabis tota substantia quamdam habent, inquit, similitudinem, eodemque cum Fabis modo sumuntur. His duabus tamen rebus ab eis discrepant, tum quòd non æquè ac Fabæ sunt flatulenta, tum etiam quòd detergendi facultatem non habent: ideoque segniùs quàm illæ per aluum secedunt.

De Píso minore, siue Ochro aut Ervilia.

CAP. VIII.

Pisum minus.



**P**ISUM minus, siue vt Græci *ὄζος*, caule inani, foliis, capreolis, siliquisque maiori Píso simile est, singulis tamen minoribus: flores habet vt plurimùm candidos, aliquando tamen ex purpura obscuros: siliquas quoque cylindri figura, rotundas ac longas, in quibus femina nascuntur octo, nouem, aut decem rotunda, Písis minora, colore vt plurimùm luteo, subinde virenti.

In hortis & agris prouenit; & quod quidem in hortis, maius est, ac nisi prope affixis admiculis ac pedamentis sustentetur, exiguum fructum eumque seriùs reddit. Quòd verò in agris seritur, amplum vagumque humi spargitur, ac absque vllis, quibus incumbat aut tuleretur adiutoriis, fructum perficit, vberiore tamen loco aprico, & cali statu calido siccoque; nam viginosis parum proficit, & veluti Pisum frigoribus quoque citò offenditur.

Seritur autem Vere: Iulio mense ad maturitatem peruenit.

Germani *Erbfen*: nostri *Ertuten*: Gallis *des Pois* appellant, Græci *ὄζος*, à luteo videlicet ochræ colore; quem interior fructus medulla refert: Plinius & alij Latini auctores *Erviliam*, recentiores ac Officinæ passim *Pisum*, & *Pisum minus* nominant: propter eam nempe, quam cum Píso, & caulis, & foliorum, & siliquarum similitudinem gerit, licet tamen fructus rotundus, & non angulosus sit, quale, Plinio teste, *Pisum* est.

Facultate autem & viribus Pisum istud *Faselo* simile est, nullam effectricem qualitatem insignem habet, & medium quodammodò locum obrinet inter ea, quæ boni ac prauis sunt succi, multùm ac parùm nutriunt, facile ac difficulter concoquuntur, tardè & citò descendunt, flatulenta sunt ac flatu expertia, veluti Galenus lib. De aliment. facult. de his & *Faselis* scriptum reliquit.

De Ervilia, siue Ochro siluestri. CAP. IX.

**S**ILVESTRIS Ervilia caules promit angulosos, Lathyri quodammodò similes, sed latiores, infirmos atque humi procumbentes, ex quibus per interualla folia exoriuntur longa, lata, in capreolos desinentia, & inferiùs quidem singularia, altiùs verò in plura parua foliola diuisa: flores candidi sunt, siliquæ Lathyri similes, minores, in quibus rotunda femina Erviliis minora ac duriora, colore sublutea, aut nigra, sapore subinde amara: radix, vt aliorum leguminum, fibrosa est: caules foliaque Pisum, Ochrum, ac Lathyrum colore referunt.

Eruiia siluestris.



Lathyrus siue Cicercula.



Rarum quidem & peregrinum legumen, quodque à studiosis herbarum stirpiumque tantum, ac raro quidem in hortis feritur.

Eruiam siue Ochron siluestem appellauimus, alio destituti nomine, propter eam quam fructus cum Eruiia similitudinem habet.

Multum autem à veritate recessit, qui legumen istud Aracum, & quidem nigrum fecit: fructus etenim tametsi quandoque, non tamen semper niger est. Aracus siquidem, Galeno teste, Lathyro similis est, angulosus videlicet, sed tamen minor ac durior: istius autem fructus, vt diximus, rotundus est. Plus autem huic similitudinis cum legitimo Eruo est, vt inferius cap. xvii. latius ostenditur.

## De Lathyro siue Cicercula.

## CAP. X.

**L**ATHYRVS caules habet complures angulosos, vtrisque in membranofam latitudinem extensos, vagos, humi procumbentes: folia è caulium geniculis exeunt glabra, angusta, in mucronem desinentia, bina vni insistentia pediculo, inter quæ medius hæret capreolus, intortus, quo adnucula propè assistentia, ac proprios etiam cauliculos apprehendit: flores candidi sunt: siliquæ Eruiiæ siliquis minores, non cylindraceæ, sed latæ atque compressæ, colore similes; fructus in his gignuntur angulosi, foris candidi, intus lutei, sapore Eruiiæ: radix tenuis & fibrosa.

Rarum Belgio legumen, quodque in hortis tantum colitur, & eorum quidem, quos varietas stirpium delectat: vnâ cum aliis leguminibus & feritur, & colligitur.

Græci *λάθυρον*, Latini Cicerculam nominant.

Substantiam Ochris & Faselis assimilem, vt Galenus scribit, habet, crassio rem tamen; obque eam ipsam causam plus aliquantò quam illa nutriunt.

## De Araco, siue Cicera.

## CAP. XI.

**S**IMILIS Lathyro Aracus est, caule enim foliisque cum omnino refert: flores habet ex rubra purpura in puniceum inclinantes, siliquas paulò minores: atque in his grana angulosa quoque & Lathyrus similia, sed minora durioraque, minusque compressa, colore obsoleta, nigroque proxima.

Rarum & hoc etiam legumen, quod neque

Aracus siue Cicera.



Lathyrus silvestris.



que ab aliis quàm rei herbariæ studiosis feritur.

Galenus lib. De aliment. facult. *ἀρακον* appellari scribit, & posteriorem nominis syllabam, per *z*, in Aristophanis *Holcadibus*, notatam inueniri, ad differentiam videlicet alterius *Arachi*, per *χ*, qui cerealium frugum vitium est. Latini *Ciceram* nominant, quòd videlicet *Cicercula* similitudinem habeat, atque solo potissimum colore ab eo dissideat. *Cicera*, inquit *Columella*, sapore nihil à *Cicercula* differt, colore tantum discernitur, nam est obsoletior & nigro propior. Item *Palladius* in *Martio*: Nunc *Cicera* feritur, quæ distat à *Cicercula* solo colore, quo sordet & nigrior est.

Vsus omnis *Araci* & facultas, inquit *Galenus*, *Lathyri* facultati est assimilis, nisi quòd *Araci* sint duriores, minusque facile elixantur: quæ causa etiam est, cur *Cicerculis* concoctu sint difficiliore.

Est porro & alius *Aracus*, flore fructuque candidis, ceterum magnitudinè, & forma seminis, reliquisque omnibus priori similis, quem non *Aracum*, sed *Lathyrum* minorem esse, forte quis dixerit.

De *Lathyro silvestri*. CAP. XII.

CUM *Lathyro* & *Araco* similitudinem magnam siluestre quoddam legumen habet, quod plerisque *Germaniæ* ac *Brabantiæ* locis sua sponte exit. Caules id promit, folia, capreolisque *Lathyri* longiores maioresque, flores *Araci* colore, siliquas deinde paruas, & angustas, in quibus semina parua, rotunda, duraque continentur, *Cracca* siue *Aracho* rotundo similia: radix huius magna, crassa, dura, lignosa ac diuturna, singulis regerminat annis.

Læto pinguique agro, circa eorundem margines, prope sepes, dumos ac senticeta enascitur, quæ capreolis suis apprehendens conscendit ac superat.

Siluestrem *Lathyrum*, aliud eius nomen ignorant, nuncupauimus: neque enim, ut plerique aliquando perperam crediderunt, *Eruum* est. *Eruum* enim non viuiradice constat, sed veluti alia legumina, singulis annis feritur, & fruticosum, siue, ut *Theophrastus* ait, *παχύκαυλον* est, sponteque sua assurgit: istud autem inualidum & *ὑπηγείκαυλον*, per terram spargitur, nisi propè nascentibus fulciatur.

De *Moch*, siue *Cicere satiuo*.

CAP. XIII.

LEGUMEN quod ab *Italis* *Mochus* siue *Moch* appellatur, caulem habet duriusculum, non quidem erectum, nec tamen procumbentem, sed in latus vergentem; *παχύκαυλον* siquidem ( ut huiusmodi legumina *Theophrastus* nominat ) est: folia *Lentis* similitudine ex par-

Mochus siue Cicer fatitum.



uulis & angustis compluribus, vni pediculo, siue costę aut  $\rho\acute{\alpha}\chi\epsilon$  vtrunque adnatis, & sibi inuicem oppositis, componuntur: flores exigui sunt, subcandidi; post quos parua, oblonga, torosa, a seminibus intersepta filiqua sequuntur, in quibus terna quaternave semina, plurima quidem parte rotunda, sed vno eminente angulo, arietinis Ciceribus quodammodo similia, sed multo, atque ipsis etiam Eruiis minora, gustui non insuaui, sed Eruiarum haud multum absimilia: radicibus firmatur tenuibus.

Nascitur Hispania & Italia compluribus locis: in Germania vero ac Belgio non nisi in hortis, & a paucis seritur.

Dioscorides legumen istud  $\epsilon\pi\acute{\epsilon}\lambda\epsilon\upsilon\theta\epsilon\upsilon\eta\mu\epsilon\sigma\theta\upsilon$ , id est, satium Cicer appellat. Theophrastus Cicer magnitudine ab Arietino differens  $\delta\epsilon\sigma\beta\iota\alpha\iota\sigma$  nominat, ab Orobi videlicet aliqua similitudine.

Plinius vero, Columbinum ac Venereum: Ciceris differentia, inquit, plures sunt, magnitudine, figura, colore, sapore. Est enim Arietino capiti simile, vnde ita appellatur, candidum & nigrum: est & Columbinum, quod alij Venereum vocant, candidum & rotundum, laeue, Arietino minus, quod relligio peruigiliis adhibet. Deinde mox: Dulcissimum, quod Eruo simillimum.

Officinis legumen istud incognitum est:

Itali *Mochus*, vti scripsimus: Hispani *Terno*, & *Ternos*, quasi Eruum appellant, non, vt verisimile videtur, antiqua nuncupatione, sed a quibusdam medicis aut pharmacopœis recens introducta. nam Mochum hunc multi ex recentioribus  $\delta\epsilon\sigma\beta\iota\sigma$  siue Eruum esse existimant. Sed hi, nostra quidem opinione & aliorum recte iudicantium sententia, a veritate non parum recesserunt. Mochus siquidem folia non habet angusta, verum Lentis modo alata, nisi singularia, ex quibus totius folij compositio est: ad qua foliorum angustia non videtur referenda. Nulla praeterea gustabilis qualitas euidenter amara aut ingrata ei inest, vnde & cum Eruo nequaquam conuenire potest.

Eruium.

Eruium enim  $\sigma\epsilon\gamma\acute{o}\phi\upsilon\lambda\lambda\omicron\sigma$ , siue angustifolium est, & vt Galenus ait, gustu insuauiissimum, ac prauis succi, & ab eo quidem homines abstinent, boues vero in aqua dulcoratum pascuntur.

Porro Cicer fatitum aluo, Dioscorides ait, idoneum est, vrinam cit, inflationem parit, colorem bonum facit, menses ac foetus pellit, lac auget. Cum Eruo decoctum imponitur ad testium inflammationes & myrmecias, ad scabiem, vlcera capitis manantia, impetigines,  $\lambda\epsilon\iota\chi\eta\mu\alpha\varsigma$  vocant, carcinomata, & vlcera qua cacoethe dicuntur, cum melle & Hordeo prodest.

De Cicere Arietino.

CAP. XIII.

**A**RIETINVM Cicer, caules profert tenues, lignosos, ramosos, modicè hirsutos, in latus declinantes: folia ex pluribus vni pediculo siue  $\rho\acute{\alpha}\chi\epsilon$  vtrunque adnatis, & sibi inuicem oppositis congesta, quorum singularia parua sunt, lata ac in ambitu crenata, Teucrij foliis minora: flores parui sunt, colore aut candidi, aut ex purpura rubescentes, quibus succedunt singulae paruae breuesque filiquae, vtricolorum modo ac veluti a flatu distenta, in quibus duo, aut ad summum tria clauduntur semina angulosa, turbinata, vnoque acuto angulo praedita, Arietino capiti non admodum dissimilia, colore aut candida, aut ex subrubente purpura nigra, qua germinationis principium haud obscurum ostendunt: radice nititur gracili, candida longaque; vt enim Theophrastus ait, radicem inter legumina altissimam Cicer agit.

In Italia, Hispania, & Gallia passim in agris seritur: perutilis ei que familiaris est falsilago. Natura enim eius, vt Theophrastus tradit, est cum falsilagine nasci, ideoque solum vrit, & non nisi madefactum pridie, Plinio auctore, feri debet.

Gracis

Cicer Arietinum.



Græcis ἐπίειδος κελός, Latinis Cicer arietinum dicitur, & colore quidem ex purpura subnigrum, Cicer nigrum, Officinis rubrum Cicer: alterum verò candidum, siue album appellatur.

Cicer autem edulium est, Galenus libro De aliment. facult. scribit, non minus quàm Faba flatulentum, sed valentiùs nutrit quàm illa. Ad Venerem autem incitat, creditumque est, semen quoque generare; vnde quidam equis admistariis ipsum exhibent. Inest præterea Ciceribus facultas abstergendi maior quàm Fabis, adèd vt quidam ex ipsis calculos in renibus constantes manifestè comminuant, nigra autem sunt ea & exigua, Arietinaque ipsa nuncupant. Satius autem est, succum ipsorum in aqua coctorum bibere.

Dioscorides, Arietinum vtrumque, inquit, vrinæ cit, dato cù Rore marino, hydropicis aut regio morbo laborantibus eorum decocto: lædunt autem ea exulceratam vesicam & renes.

*De siluestri Cicere. CAP. XV.*

**C**ICER siluestre satiuo simile est, Dioscorides ait, odore acri, sed semine discrepat. Recentiores aliquot siluestria Cicera proponunt.

Vnum cauliculos promit complures, ramosos, humi decumbentes; circa quos folia ex pluribus ad vnam costam commissa, veluti Arietini

Cicer siluestre primum.



Cicer siluestre tertium.



Ciceris,

Ciceris, sed ambitu haud crenata, Securidacæ foliis idcirco similia: flores in pediculis iuxta cauliculos exeuntibus, è luteo pallentes, spicato ordine prodeunt: succedunt folliculi exigui, Arietini Ciceris fructus figura & magnitudine, nigri & nonihil hirsuti; in quibus semé exiguum durum, planum, splendens, gustu Phascoli: radix satis altè dimittitur, fibris aliquot firmata.

Herbosis & incultis prodit tractibus, & non modò in Italia aut Gallia, sed & apud Bohemos. Æstiuis mensibus semina perficit.

2. Alterum siluestre Cicer cauliculos quoque complures habet per terram iacentes, circa quos folia mollia, subhirsuta, candicantia, ex tribus aut quinque ferè ad vnam costam commissis composita; quorum minima, quæ ad pediculum; maximum vera extremum: flores ex annexu foliorum exeunt lutei plures simul, sequuntur folliculi oblongi, molles, & hirsuti, in quorum singulis siliqua parua, in qua duo grana Arachis similia.

3. Tertium siluestre Cicer & ramosum, cauliculos verò spargit cubitales aut longiores; circa quos terna folia, Trifolij modo, maiora, crassiora latioraque quàm singularia Arietini Ciceris, ambitu tamen crenata: siliqua breuis est: semina in his compressa, multò Ciceribus minor: radix restibilis singulis annis promit germina.

In Heluetiorum & Allobrogum, quos Sabaudos vocant, finibus reperiri P. Pena & M. Lobelius auctores sunt.

Cicer siluestre non aliud apud Græcos quàm ἀγρῶν ἐπιβύθου nomen habet: à recentioribus verò nullum inuenit.

Ex illis verò, quæ pro siluestri Cicere ab his ostenduntur, quod primo loco descriptum, magis quàm reliqua, cum siluestri Cicere conuenire nobis videtur.

Ceterum Cicer siluestre, vt Dioscorides ait, idem quod satiuum præstat. Galenus verò agreste Cicer ad omnia efficacius satiuo ait; & eò tū calidius, tum ficius, quāto & acrius & amarius.

De Lente. CAP. XVI.

Lens.

Lens minor.



**L**ENS tenuibus exit cauliculis, duriusculis ac obliquis foliolis, ab vtraque medij pediculi parte, multis & angustis, Vicie similibus, sed angustioribus & minoribus: flores exigui sunt, colore purpurascens: siliquæ parvæ, latæ; semina in his, tria, aut quatuor, parua, rotunda, plana, compressaque: radicibus firmatur paruis.

Solum

Solum amat tenue, cælique temperiem siccam.

Græcis φακός ἢ φακὴ, Latinis Lens & Lenticula, Germanis Linsen / Gallis Lentille, Italis Lenticchia nominatur: Hispanis Lenteia & Llentillas.

Tenent autem Lentesc, vt Galenus ait, medium caliditatis & frigiditatis, deficcant tamen secundo ordine; corticem habent adstringentem, & quæ ipsorum est veluti caro, crassi est succi, ac terrei, austeram qualitatem habens exiguam, cuius cortex multæ est particeps. Succus porro in ipsis est, adstringenti contrarius: quocirca si quis in aqua ipsas coxerit, & deinde aquam sale & garo, aut cum ipsis oleo condiens sumpserit, potus is aluum deiciit. At ex biscoctis Lentibus, Lens apparatus, facultatem habet succo contrariam, vt quæ ventris fluxus siccet, stomachum, intestina, & totum denique ventrem corroboret: quam ob rem cæliacis & dysentericis, cibus est accommodus.

Lens verò decorticata, vt illam adstringendi vehementiam, & ea quæ ipsam consequuntur, amittit, ita magis nutrit, quàm quæ cortice spoliata non est; succum crassum prauum que gignit: tardeque commeat; non tamen alui fluxus deficcet, vt ea cui cortex non est ademptus. Iure igitur, qui largius hoc edulio vtuntur, elephantiasin, & caneros incurrunt: siquidem crassa siccaque cibaria, succo melancholico generando sunt idonea. Quare iis dumtaxat, quibus aqua in carnibus est *ναρξία*, Lens in cibo vtiliter præbetur: aridis verò & squalentibus admodum damnosè. Eandem ob causam visum integrum & inculpatum hebetat, ipsum immoderatè exsiccans: ei verò, qui contrario modo se habet, confert. Ad menstruas autem purgationes non est accommoda, crassum enim & tardissimum sanguinem reddit: at muliebri profluuiò est vtilissima, vt Galenus in lib. De aliment. facult.

Somnia tumultuosa (vt Dioscorides præter hæc scribit) excitat, capiti, neruis, & pulmone inutilis. Contra alui fluxiones, melius suo fungitur officio, addito cum aceto, Intybo, aut Portulaca, aut Beta nigra, aut Myrti baccis, aut putamine Punici, aut Rosis aridis, aut Mespilis, aut Sorbis, aut Pyris Thebanis, aut Malis Cotoneis, aut Cichorio, aut Arnoglossò, aut Gallis integris, quæ post decoctionem abiiciuntur, aut Rhoë, quæ obsoniis insperguntur: verum acetum; cum eo diligenter percoqui debet, aliàs aluum cõturbat. Contra subuersionem stomachi triginta grana Lentis decorticata, deuorari proderit; decocta cum polenta, & illita podagras lenit; sinus cum melle glutinat; crustas rumpit; vlcera purgat; decocta in aceto duritias & strumas discutit; cum Cotoneo Malo aut Meliloto medetur inflammationibus oculorum, sedisque, addito rosaceo: verum in maioribus sedis inflammationibus & magnis sinus, cum putamine Mali Punici, ac siccis Rosis adiecto melle decoquitur: & similiter ad nomas gangrænicas, adiecta maris aqua: pustulis item & herpetibus, ac erysipelatis, perionibusque, vt dictum est. contra mammas verò, in quibus lac in grumos coit, & quæ lactis nimiam redundantiam non ferunt, cocta in aqua maris, & imposita auxiliatur.

De Eruo, ex Theophrasto & aliis. CAP. XVII.

ERUUM ex leguminibus est, quorum in latus caulis tendit, vt Theophrastus ait, siue, vt Dioscorides, trutex paruus est, tenuis, angustis foliis: floris eius productio diuturnissima est, veluti Ciceris: *πυρράνα*, id est, exigua semina, in siliquis cylindraceis se inuicem contingunt, Arachis, Galeno teste, maiora; Æthiopidis verò, Dorycnij, ac Lithospermi similia; Lathyridis autem, auctore Dioscoride, minora, sapore insuauissima: quæ sapore & colore differentiam obtinent, & dulciora quidem, ac minus medicamentosa candida sunt iis, quæ ad flauitiam, siue *σέδες τὸ ξανθόν*, aut ad Ochrae colorem accedunt.

Latatur solo, ait Columella, macro; maturè ac serò seritur, sed si Vere seratur, facile gratumque exit, non graue, veluti Autumno satum. Seritur inter Brassicas, contra papiliones.

Græci *ὄροβον* nominant: Officinæ Germaniæ Orobi nomen retinuerunt, rem autem igno-

Officinarij  
errore.

rantes, pro eo Viciam perperam substituerunt. Neotericorum plerique Eruum esse existimant, quod ab Italis *Mochò* nominatur, verum quàm parum cum Eruo conueniat, cum ex capite de Mochò siue Cicere satiuo, tum ex præfente Erui descriptione, facile animaduerti potest.

Erui similitudinem videtur siluestre quoddam legumen, quod subsequente capite pro Eruo siluestri descriptum est, quamquam nec ipsum verum aut legitimum sit. Nam *σενόφυλλον* quidem est, ac *πυρράνα*, siliquaque habet cylindraceas, & forma modoque loquendi Dioscoridis, oportunissimè *θαμισκόν* ipsum quis dixerit; nullis enim pedamentis, aut propè assistentibus adminiculis eget, sponteque sua erigitur, & in altum assurgit, cuiusmodi stirpes Dioscoridem *θάμις* ἢ *θαμισκόν* aliquando appellare, *πολυγόνα* abundè ostendit, quod ipse *θάμις* facit, non alia de causa, quàm quòd ab humo sursum sponte sua assurgat. Sed cum semen proferat Aracho non maius, & durum, sapore non amarum, non ingratum, pro verò Eruo

Θαμισκόν.

Erui

Eruo haberi non potest, nisi fortè & paruum quoddam Eruum sit, quod in has inferioris ac maritimæ Germaniæ regiones translátum, insuauitatem suã deponat, quod verisimile non est.

Accedere verò ad Erui descriptionem & legumen illud apparet, quod Cap. IX. huius libri Erui siluestris nomine descriptum est. folia siquidem eius oblonga sunt, quæ nonnullorum comparatione angusta dici possunt: fructus rotundi, Arachis maiores, Lithospermi feminibus magnitudine haud dissimiles; colore sublutei, quandoq; nigri; sapore veluti Eruum amari; minus tamen qui albicant quàm nigricantes. Quæ huius leguminis cum Eruo (si non idem) affinitatem maximam ostendunt; & tantam quidem vt pro Erui succedaneo citra errorem haberi queat, atque omnibus medicamentis eius loco adhiberi: repugnantibus licet siliquis non omnino cylindri modo terebibus: quales Eruo Theophrastus tribuit. Quæ si tales, exiguum Erui descriptioni repugnans adesset: nunc verò ad Lathyri accedentes, scrupulum iniiciunt. Veluti quoque & ipsa stirps non *σταμνίσκος*, vt Diosc. ait, hoc est fruticis in modum assurgentes, sed humi, nisi pedamentis sustineatur, procumbens. Quod & siluestrum Eruiam ab Eruo differentem facit.

*Erui succedaneum.*

Ceterum ab Eruo, vt Galenus lib. I. De aliment. facult. tradit, homines prorsus abstinent, est enim insuauissimum & prauum succi; boues verò tum in Asia, tum apud alias plerasque gentes in aqua dulcoratum palcantur. In magna tamen fame, quemadmodum Hippocrates quoque scripsit, necessitate coacti ad ipsum nonnumquam accedunt. Nos verò ad eundem modum, quo Lupinos, præparantes, Orobis cum melle vtimur, ceu medicamentis crassos thoracis ac pulmonis humores expurgantibus.

Porro inter Orobos, albi minus sunt medicamentosi iis, qui ad flauitiam aut ochræ colorem accedunt. Qui verò cocti bis fuerint, & in aqua idemtidem dulcorati, insuauitatem quidem deponunt, sed vnà cum ea abstergendi etiam & incidendi facultatem, vt sola in eo relinquatur terrestris substantia, quæ alimentum fit: quod citra insignem amarorem, desiccandi vim habet.

In libris verò De simplic. medicament. facult. desiccatur, ait, Orobus excessu secundo intenso, calefacit verò primo: porro quatenus amaritudinis est particeps, eatenus incidit, extergit, obstructions expedit: ceterum si sumatur copiose, sanguinem per vrinas euocat.

Dioscorides, capitis, inquit, Eruum grauitatem efficit: aluum esu turbat, & sanguinem per vrinam extrahit: elixio tamen boues saginantur appposito.

*Orobos albus.*

Fit è seminibus farina, quàm *ὀρόβιον ἀλόωρον*, id est, farinam Eruiam nominant, ad mendi vsus conueniens.

Parandæ eius ratio hæc est: Vberiora grana candidaque deliguntur, permiscendoq; aqua resperguntur, & donec sufficienter combiberint, sinuntur, postea torrentur, vsque dum cortex disrumpatur, deinde mola trita, farinario cribro incernuntur, farinaque reconditur.

Hæc aluo utilis est: vrinam cit: meliorem colorem efficit: frequenter in cibo aut potu sanguinem cum torminibus per aluum, & vesicam ducit: vlcera cum melle purgat, lentigines, item, ephelidas & maculas, quas *πίλοις* vocant, totumq; corpus emūdat: nomas, *σκληρόματα*, & gangrænas serpere non patitur: mammarum durities emollit: vlcera fera, quæ *θηλώδη* vocant, carbunculos, fauosq; emarginat ac rumpit: cum vino subacta moribus canū, hominum, viperarumq; illita medetur, vrinæ difficultates, tormina, tenesmosque ex aceto mitigat. Prodest etiam iis, qui alimentum à cibo non sentiunt, frixa & ad nucis magnitudinem melle excepta sumptaque. Decoctum eius fouendo, perniones & pruritus in toto corpore sanat.

*De Eruo siluestri siue Catanance prima.*

CAP. XVIII.

**S**ILVESTRE istud à nobis nuncupatum Eruum, cauliculos præfert pedales aut longiores, rotundos, erectos, nonnihil ad latus inclinantes, in exiguos quosdam ramuculos diuisos: folia tenuia, oblonga, angusta, graminis foliis multò & minora & angustiora: flores tenuibus pediculis, ex foliorum alarumque sinibus exortis hærent, parui, luteoli: siliquæ deinde suboriuntur paruulæ, forma oblonga, tereti & angusta, in quibus femina nouem aut decem vel plura, rotunda, dura, nigra, splendentia, Arachis aut exiguis Eruiis similia, gustu non insuauia.

Floret magna æstatis parte, ex orientibus subinde nouis, prioribus marcescentibus flosculis. Nascitur sua sponte plerisque in aruis, & iuxta serobes fossasque; reperitur etiam locis quibusdam non procul à mari, quod siliquas non rotundas, sed latiusculas progignere fertur. Herbarum studiosi subinde apud Belgas in hortis serunt.

Siluestre quoddam Eruum videtur; cum descriptione enim eius, excepto solo semine, vt superiore capite diximus, conuenit. Videtur etiam Dioscorides prima Catanance, tametsi etiam semen non in capitulis, sed in siliquis terat. *κεφαλάς* etenim in quibus semen hanc

Cata-



Eruum siluestre.



Lupinus satiuus.



Catanancen ferre Dioscorides scribit, nō capitula, sed filiquas hoc loco interpretari debere, quod cū eo cōiungitur, ostendit: nā Catanancen κεφαλὰς veluti Orobu habere, Dioscorides ait: at Orobus non capitula gerit, sed filiquas.

Verba autem Dioscoridis de priore Catanance hæc, in veteri exemplari, sunt: Η ἰσχυρὴ αὐτῆς ἔχει φύλλα μακρὰ, ὡς κορυμβόδος, ρίζαν λεπτήν, χροιάδην, κεφαλὰς δὲ ὡς ὄσθρα, ἢ ζ', ἐν αἷς καρπὸς ὁμοίος ὄσθρα· κάμπτεται δὲ ἐξαπλήρωτος ἐπὶ τῶν γῆν, καὶ ἰκτίνε ὄνυξ ὁμοιωταί νεκροῦ. id est, Vna quidem folia habet longa vt Coronopus: radicem tenuem, iunceam, filiquas veluti Eruum senas septenasve, in quibus semen Eruo simile: arefcens in terram flectitur, & se contrahit ad speciem vnguium milui exanimati.

Plinius Catanancen Thessalam herbam, qualis sit, superuacuum scribi ait, cū sit eius vsus ad amatoria tantū, ad quæ etiam sola cū hæc, tum altera à Dioscoride utilis traditur. Vtramque, inquit, narrant in amatoria expecti: Thessalicæ mulieres his vti traduntur.

At Erui istius siluestris nullus omnino est vsus.

De Lupinis, ac primū de Satiuo. CAP. XIX.

**I**NTER Lupinos hi fatiui, alij siluestris sunt. Satiuus Lupinus caule assurgit singulari, rotundo, interius concauo, exterius modice lanuginoso, firmo, & qui absque adnuculis rectus consistit, è quo, postquam primi marcidij facti sunt, flores in huius fastigio eminentes, alij tres ramuli infra spicam florum prodeunt, quorum singuli non rarò & alios quoque, modò binos, alias ternos eodem proferunt modo; præsertim si tempestiue Lupinus satus, ætatem calidam diurnamque nactus fuerit: folia ex quinque, sex, aut septem cohærentibus cōponuntur, Viticis similia, superiore parte virent, inferiore verò cādida & lanuginosa, & sub vespere circa Solis occasum, veluti flaccida facta, deorsum depēdent. Flores in summo cauliculis spicatis digesti candidi sunt: succedunt filiquæ crassæ, latæ, Bonæ siue Faseli minores, duræ, subflauæ, foris tenuiter hirsutæ, intus verò glabræ, in quibus semina quina senave, plana, rotūda, ac veluti cōpressa, foris alba, intus lutea, sapore amarissima, quæ & germinationis principium haud obscurū, & qua parte filiquæ adherent, concauitatem quamdam, veluti exiguū vmbilicū habent: radice Lupinus nititur singulari, tenui, lignosa, paucis capillamentis fibrata.

Poscit, inquit Theophrastus, solum arenosum ac vitiosum, cultis ægre prouenit, natura sua siluestris.

Floret apud Germanos, primū quidem sub finem Maij, deinde Iunio aut initio Iulij secūdo, tertio verò Iulio aut Augusto mēsis, si anni tempestas calida siccaque fuerit. Fru-

y ctus

ctus duo priores sæpè ad maturitatem perueniunt, tertius in inferiore Germania rariùs.

Græci hoc legumen *ἑρμὸν ἡμαρῶν*: Latini Lupinum, & Lupinum satiuum nominant: Germani Feigbonen: Itali *Lupino domestico*: Hispani *Entramocos*: Brabanti *Dijghboonen*, & *Lupmen*: Galli *Lupins*.

Lupini semen *πολύχρηστον*, hoc est, frequentis multiq̄ue vsus est, Galenus in lib. De aliment. facult. ait: elixus enim, deinde in aqua dulci maceratus, tantisper donec in ea omnem sibi ingentam exuerit insuauit atem, ita demum manditur cum garo aut oxygaro, vel etiam sine his, sale mediocri conditus. Lupini dura & terrestris est substantia: quocirca ipse concoctus sit difficilis, succumq̄ue crassum gignat est necesse, ex quo non probè in venis confecto, crudus propriè appellatus succus aceruatur. Ceterum cum inter parandum quidquid habuit amaritudinis deponat, *ἑὶς δασύοις*, id est, qualitatis quæ sensu deprehendatur expertibus, similis euadit, & ita præparatus, vt in lib. De medicam. simplic. ait, ex genere est emplasticorum.

At vbi natiua etiamnum manet amaritudo, extergendi digerendiq̄ue vim obtinet: interficit lumbricos, tum illitus, tum addito melle linctus, tum ex posca epotus. Quin & decoctum eius lumbricos eiicere potest: tum etiã foris idemtidem perfulum vitiligines, achoras, exanthemata, pforas, gangrænas, vlcera maligna iuuat, partim extergendo, partim citra mordacitatem digerendo siccandoq̄ue. Expurgat iecur & lienem cum Ruta & Pipere suauitatis gratia assumptum: elicit menses, ac foetum eiicit, cum myrrha & melle impositum.

Porro Lupinorù farina sine mordacitate digerit, nec enim liuida tantum, sed & chæradas & phymata curat, sed tunc in aceto aut oxymelite aut posca coquatur oportet, idq̄; pro laborantiũ temperamento & affectus diuersitate, quod ex vsu est eligendo: digerit item & quæ liuida sunt, & quæcumq̄; modò diximus præstare posse decoctũ, eadem omnia efficit & farina.

Decocti pluuiali aqua Lupini, Dioscorides præter hæc scribit, donec in cremorem lentescant, faciem abstergunt: medentur ouium scabiei, cum radice nigri Chameleonis, si tepente decocto abluantur.

Cit vrinam radix cum aqua cocta & pota.

Lupini vbi edulcati fuerint, triti cum aceto, poti stomachi fastidium leniunt, & cibi appetentiam excitant.

*De Lupino siluestri.* CAP. XX.

Lupinus siluestris.



**S**ILVESTRIVM Lupinorum duo triuè sunt genera, vnum florem profert luteum, alia purpureum.

Luteus caule foliisq̄ue satiuo similis est, vtrisque tamen minoribus ac breuioribus, flores habet pulchros, luteos, suaueolentos, in spicã congestos, Violæ luteæ colore & quadamtenus odore: siliquas paruas, duras, aliquatenus hirsutas: femina parua, plana, rotunda, sapore amarissima, colore vario, sordida, satiuis multò minora.

Purpurei, caules longiores procerioresq̄ue sunt quàm lutei, & in plures alas ramosq̄ue diuisi: folia verò minora tenuioraq̄ue: flores parui ac luteis minores, ex purpura cærulei, aut subrubentes: fructus colore similiter vario, amari, & inter omnes minimi.

Nascuntur siluestres Lupini plerisque locis sua sponte, verum apud Germanos non nisi sati proueniunt.

Florent eodem quo satiuo tempore.

Amariores sunt, vt Galenus ait, & ad omnia valentiores quàm satiuo, eiusdem genere cum ipsis facultatis.

*De Vicia.* CAP. XXI.

**V**ICIA tenues habet & quadrangulares cauliculos, tres ferè pedes altos: folia oblonga in clauiculas desinunt, ex pluribus vnicolte siue neruo adnatis composita, quorum singu-

Vicia.



Sesamum.



singularia maiora, latiora, crassioraque sunt quam Lentis: flores Bonæ siue Faselii forma similes, sed colore ex purpura nigri: siliquæ latæ, exiguæ, atque in singulis grana quina senave, non globosa, sed Lenticulæ instar propemodum compressa, colore nigra, gustu insuavia.

Seritur quocumque solo, cultu facillimo.

Maior floret, fructum inde perficit.

Latinis Vicia, à vinciendo, ut Varroni placet, dicitur, quod item capreolos, inquit, habet ut Vitis, quibus sursum versus serpit, ad scapulum Lupini, aliumve calamum, ad quem ut hæreat, eum solet vincire. Galenus in Asia Pergami *βίχιον*: ab Atticis verò *σάρανον* aut *κίλιον* nominari ait. Germani *Wicken*/ Brabanti *Witfen*/ Galli *Vesce* nominant: Officinæ pleræque perperam *βεβήον* ac Eruum: multum enim Eruum à Vicia differt.

Theophrastus lib. viii. Aphaces cuiusdam leguminis meminit, cuius siliquæ latæ, & fructus celeriter perit: hæc an cum Vicia nostra conveniat, considerandum est.

Porrò Viciam cum ipsis siliquis atque integra plana rustici reponunt, ut brutis pecudibusque sit pabulo. Per famem tamen novi, Galenus ait, qui hanc quoque comederint, potissimum Vere cum etiamnum viret, quemadmodum Fabas & Ciceres esitare consueverunt. Est autem non insuavis modò, sed concoctu etiam difficilis, aluumque inhibet.

Perispicum ergo est, quod cum natura sit huiusmodi, alimentum, quod ex ipsa distribuitur, habeat haudquaquam boni succi, sed crassum & ad succum melancholicum gignendum idoneum.

*De Sesamo ex Theophrasto, Plinio, & aliis.*

CAP. XXII.

**S**ESAMO caulis siue culmus est ferulaceus, altus, crassior multipliciorque quam Milio: feminis ferax & fecundum est, quod oleosum ac pingue & vasculis continetur, candidumque, ut Plinius: Theophrastus, genus eius quoddam candidum, inquit, radice singulari cohæret. Viride Sesamum nullum mandit animal, propter amaritudinem & grauitatem saporis: sed siccat, acceptior euadit frutex eius, & suaue semen efficitur, ciboque idoneum.

Nascitur cum in Ægypto, tum in India. Ab Indis, Plinius ait, Sesama venit, ex eo oleum conficiunt.

Ex æstiuis sementibus est, & quæ ante Vergiliarum exortum, Plinio auctore, seruntur. Columella tamen, Sesama, scribit, ab æquinoctio autumnali serenda sunt, in Idus Octob.

Putre solum, quod Campani pullum vocat, plerumque desiderant: non deterius tamen etiam pinguibus arenis, vel congestitia humo proueniunt. Sed hoc quidem semen Ciliciæ Syriæque

que regionibus ipse vidi mense Iunio & Iulio conferi, & per Autumnum cum permaturuerit tolli. Palladius in Septembri, Nunc Sefama, inquit, feritur, putri solo vel pinguibus arenis, vel terra congestitia.

Quadraginta diebus à flore, Plinius ait, maturatur, magna tamen caeli terraque differentia. Molestissimum terrae Sefamum, plurimum eam posse extenuare putatur: diuturnum est: optimè reponitur, quia pingue.

Hanc frugem Graeci *σισαμων*, Latini quoque Sefamon ac Sifamum, nonnumquam feminino genere, Sefamam nominant: Officinis Germaniae incognitum est.

Semen eius, ut Galenus lib. De aliment. facult. ait, pingue est, ideoque repositum celerrimè fit oleosum: quomobrem eos, qui ipso vescuntur, celeriter implet, stomachumque subuertit, ac tardè concoquitur, pingueque corpori praebet alimentum. Liquet ergo quod ventriculi partibus vigorem ac robur addere nequit, quemadmodum nec aliud quoduis pingue. Est autem crassi lucci, ideoque non properè peruadit. Ipso autem solo non admodum vescuntur, sed cum melle crudo, quas *σισαμίδας* vocant effingentes. Panibus etiam inspergitur, temperamento est calidum, ob eamque causam sitim etiam excitat.

In libris verò De facult. simplic. Sefamon non parum in se continet, ait, viscosum & pingue, quare emplasticum est, & emolliens, ac modicè calidum. Eiusdem facultatis est, quod conficitur oleum, & herbae quoque decoctum similem vim obtinet.

Dioscorides, Sefamum, scribit, stomacho aduersatur, oris graueolentiam facit, quoties inter mandendum commissuris dentium inhaesit: neruorum crassitiem impositum discutit, medetur aurium contusionibus, inflammationibus, ambustionibus, artuum doloribus, & cerastae morfibus; capitis dolores, qui ab aestuatione oriuntur, ex rosaceo lenit: eadem efficit herba decocta in vino, praesertim autem inflammationibus doloribusque oculorum prodest.

Ex ea fit oleum, quo Aegyptij vtuntur, quod auribus, Plinio teste, vtile est.

*De Camelina, siue Theophrasti Erysimo, & Myagrion Dioscoridis.*

CAPVT. XXIII.

Camelina siue Myagrion.



*Erysimum  
Galeni.*

CAMELINA surculosa est herba, caule recto, rotundo, in alas diuiso, duos aut tres pedes longo: folia oblonga, angusta, in acutum desinunt, singularibus Rubiae foliis haud dissimilia: flores secundum cauliculos exigui: semen orbiculatis vtriculis, Lini vasculis prope modum similibus, sed compressioribus continetur, minutum Foenograeco minus, pingue & oleosum.

Plerisque Galliae locis, ut apud Sueffiones, benè subactis & stercoretis agris, ut Ruellius scriptum reliquit, feritur: feritur & in agro Leodiensi, apud Zelandos, & alijs Belgij locis: in Germania nonnusquam sua sponte exire fertur, atque vnà cum Lino enasci, cuius vitium existimatur.

Germani *Flachsdottern* & *Leindottern* nominant, Galli *Cameline*, quo etiam nomine Belgis innotuit: Officinae pleraque Sefamum appellant, oleoque huius pro Sefamino vtuntur.

Est autem Camelina haec, cereale illud Erysimum, quod à Galeno lib. I. De aliment. facult. ac à Theophrasto *ἐρύσιμον* appellatur, quodque inter fruges vnà cum Sefamo refertur. Siccum id, ut inquit Theophrastus, cibo idoneum est, quia quantum in eo amaritudinis difficultatisque, Solis operâ percoctum excretumque est. Viride verò à nullo animali tangi videtur, propter amaritudinem & grauitatem saporis.

Est ramè & aliud *ἐρύσιμον*, à Dioscoride lib. II. descriptum, cuius lib. De simplic. medicam. facult. VI. Galenus meminit, ab hoc Theophrasti

phraſti Eryſimo multum differens; nam præſentem frugem Dioſcorides non *ἐρύσιμον*, ſed *μυάγρον* nominat, quod aliqui, inquit, *μελάμπρον* vocant, ſimilitudine fortè foliorum, quam cum altero Theophræſti ac Galeni Melampyro, à Myagrio differente, habet.

Plinius frugem Sefamo ſimilem Latinis Irionem, Græcis *ἐρύσιμον*, Gallis *Velarum* appellari, lib. xxiii. cap. xxv. ſcribit: & libro xviii. cap. x. huic (ſcilicet Sefamo) ſimile, ait, in Aſia Græciaque *ἐρύσιμον*: idemque erat, niſi pinguius eſſet, quod apud nos vocant Irionem.

Porro quemadmodum, Galenus inquit, Milio Panicum ad ſimile quidem quodammodò eſt, verum vndequaque deterius; ad eundem modum & Sefamo Eryſimum, corporis ſubſtantia quodam pacto eſt affine, ſed in cibo eſt inſuavius, corporique alimentum parcius exhibet, prædictoque omnino eſt deterius.

Temperamento autem, calidum quoque, vti Sefamum eſt, ſitimque etiam excitat.

Seminis oleoſa pinguitudine corporis aſperitates læuigari atque expoliri, Dioſcorides ait, creditur.

Ulcibus oris herbam ſucco ſuo mederi; oleo pauperes in epulis, diuites in lucernis vti, Ruellius auctor eſt.

De Lino.

CAP. XXIIII.

Linum fatium.



**T**ENVIBVS ac rotundis culmis ſiue virgis Linum aſurgit, folia ei oblonga, anguſta, acuminata: flores in ſummis virgis ſpecioſi, colore cærulei; quos parua, rotunda, orbiculata capitula, ſiue vaſcula ſuccedunt; in quibus ſemen, figura aliquatenus oblonga, læue, glabrum, ſplendens, ex fuluo colore punicans: radicibus nititur exilibus.

Pingui lætoque ſolo, locis humilioribus non ſitientibus, felicius prouenit. Pinguiffimum enim, vt Columella ait, locum & modicè humidum poſcit. Aliqui, inquit Palladius, macro ſolo ſpiſſum ſerunt, ita aſſequuntur vt Linum ſubtile naſcatur. Plinius ſcribit ſeri ſabuloſis, maximè vno ſulco, nec magis feſtinare aliud, vrereque agrum & deterioreſt ipſum facere, quod & Virgilius in Georgicis atteſtatur:

*Vrit Lini campum ſeges, vrit Auenæ,  
Vrunt lethæo perſuſo Papauera ſomno.*

Seritur Linum Vere, Maio & Iunio menſibus floret: poſt meſſem (Plinius lib. xix. cap. i.) virgæ ipſæ merguntur in aquam, ſolibus tepefa-ctam, pondere aliquo depreſſæ: maceratas indicio eſt membrana laxior, iterumque inuerſæ, vt priùs, Sole ſiccantur: mox arefactæ in ſaxo tunduntur ſtupario malleo. Quod proximum cortici fuit, ſtupa appellatur, deterioris Lini, lucernarum ferè luminibus aptior.

Græci *λίνον* pariter vt Latini nominant; Germani *Flachs*: Itali & Hiſpani *Lino*: Galli *du Lin*: Belgæ *Ulaſ*.

Hoc ſemine, Galenus lib. i. De aliment. facult. ait, nonnulli quidem frixo vti obſonio cum garo, non ſecus ac factitio ſale, vtuntur. Vtuntur autem & melli permifcentes: quidam panibus & ipſum quoque aſpergunt. Stomacho autem noxium & concoctu difficile, exiguumque alimentum corpori exhibet. Quod verò ad ventris deiectionem pertinet, ipſum nec probaueris nec vituperaueris: exiguam tamen vrinæ mouendæ habet facultatem, quæ magis apparet cum frixum ſumitur. tunc autem aluum quoque magis liſtit. Ruſtici autem homines eo vtuntur ſæpenumerò, frixo tuſoque mel admifcentes.

In libris verò De ſimplic. medicament. facult. Lini ſemen eſum flatuoſum eſt, inquit, etiam ſi frigatur; adeò ſanè recrementitia humiditate plenum eſt. Eſt verò etiam in primo ordine quodammodò calidum, at humiditatis & ſiccitatis veluti in medio eſt ſitum.

Quantopere autem flatuoſum, & recrementitia humiditate plenum ſemen Lini ſit, pau-

cis ab hinc annis Middelburgi in Zelandiis animaduerti potuit, cum propter frumenti aliarumque frugum inopiam, plerique ex ciuibus pane & libis ex hoc coctis vescerentur. Distenta enim his valde cito hypochondria fuerunt, & facies aliaque partes tumidae factae, quorum non pauci sic affecti, etiam mortui sunt. Neque enim aliunde haec symptomata, quam ex recrementitia seminis humiditate, quae flatulentiam parit.

Lini semen, vt Dioscorides memoriae prodidit, easdem quas Fœnumgræcum vires obtinet: discutit & emollit, omnem intus forisque inflammationem, cum melle, oleo, exiguaque aqua decoctum, aut melle cocto exceptum: cutis in facie vitia, quas ἐφθλεις vocant, crudum, & varos cum nitro & sicibus impositum tollit: cum lixiuio verò parotidas duritiasque discutit, herpetas fauosque cum vino decoctum expurgat, vngues scabros eximit, cum pari modo Nasturtij & mellis, quae in pectore vitiosa, educit, cum melle eclegmatis modo acceptum, & tussim lenit. Venerem extimulat, si pipere & melle acceptum, pro placenta largius assumatur.

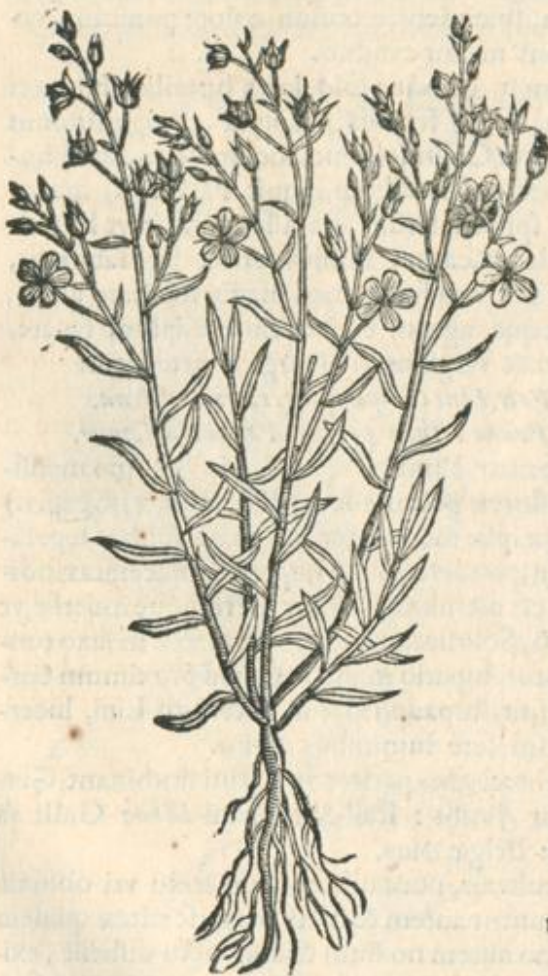
Huius decoctum ad interaneorum vuluæque erosiones immittitur, & alui excrementa educenda: inessu ad vteri inflammationes, veluti Fœnumgræcum, perquam utile est.

Oleum quod ex semine eius exprimitur, multiplicem vsum habet, nec enim à pictoribus aut statuariis aliisve artificibus expetitur solum, vel ad lucernas tantum utile est, sed etiam medico vsui seruit: nam & duritias omnes mollit, neruorum tensiones contractionesque laxat, dolores illitum sopit. Sunt etiam qui bibendum exhibeant lateris aut coli dolore laborantibus, verum recens sit oportet, rancidum enim factum & nauseam excitat, & plus quam par est calefacit.

## De Lino siluestri.

CAP. XXV.

Linum siluestre.



**L**INUM siluestre satiuum Lini similitudinem ac speciem quamdam habet: cauliculis asurgit tenuibus, circa quos angusta sunt foliola, veluti Lini, flosculi forma similes, sed aliquantò minores, & haudquaquam caerulei, sed colore lutei: succedunt rotunda quoque capitula, sed minora.

Haud procul à mari, in pratis ac herbosis locis, in nonnullis regionibus gignitur, veluti in Narbonensi Gallia.

Iunio ac Iulio floret, serius quam satiuum.

Linum appellatur siluestre, quod non satiuum, sed sponte exeat: item & Marinum Linum, quod maritimis gaudeat; in stamina diduci & istud posse refertur.

Sunt verò & alia quaedam siluestria Lina à C. Clusio diligentissimè descripta in suis per Hispanias obseruatis.

Vnum foliis refert esse latiusculis, trineruiis, lanuginosis: ramulis fastigio, vt Heliotropij maioris, reflexis, flosculis Lini maioribus, capitulis & semine similibus.

Alterum angustioribus foliis, flosculis, capitulis, & seminibus Lini minoribus.

Tertium perpetuò virens: foliis angustis, subalbidis, & radice restibili.

Reperiuntur in Hispaniis primum & tertium, alterum in Gallia haud procul Lutetiâ.

Ceterum siluestria haec Lina nullum in medicina vsum habent; facultates idcirco eorum incompetæ.

## De Cannabe. CAP. XXVI.

**C**ANNABIS caulis profert rotundos, erectos, inanes, quinque aut sex pedes altos, alis compluribus luxuriantes; quando videlicet sua sponte siluestris exit: vbi verò in agris feritur, ramis nullis, aut omnino paucissimis: folia ei dura sunt, aspera, subnigra, & si cõfricentur, graueolentia, ex sex, septem, aut pluribus aliis simul hærentibus coaceruata, quorum singularia

Cannabis sterilis.

Cannabis fœcunda.



gularia angusta, oblonga, acuminata, & per oras serrata: semen ex alarum & foliorum sinibus exit rotundum, duriusculum, medulla refertum candida: radices multas fibras habent.

Est in huius genere quædam sterilis, flores tamen proferens paruos, herbaceos, racematim cohærentes, sed inutiles & vanescentes: alia verò seminis fœcunda, cuius flos non est conspicuus.

Est & siluestris quædam Dioscoridi Cannabis: eadem & Maluæ siluestris, siue Alceæ species, de qua in olerum historia inter Maluas.

Solum autem Cannabis, ut Columella scribit, pingue stercoratumque & riguum, vel planum atque humidum, & altè subactum deposcit. In quadratum pedem seruntur grana sex feminis Arcturo exoriente, quod est ultimo mense Februario, circa sextum aut quintum Calendas Martias: nec tamen vsque in æquinoctium, si sit pluuius cæli status, improbè feretur.

Apud Belgas hac ætate Aucturus ἀκρογυχῶς exoritur circa Martij diem xix. aut xx. & Cannabis Martio feritur ac Aprili.

Græci κάναβιν καὶ αἰσίριον nominant, item γρονοςέρον, Latini Cannabem, Officinæ nomen retinent: Germanis *Zanet Hanff*, Italis *Canape*, Hispanis *Canamo*, Gallis *Chanvre*, Brabantis *kenp* dicitur.

Semen Cannabis Galenus in lib. De alimentorum facultatibus prodidit, concoctu est difficile, stomacho ac capiti nocet, prauique est succi.

Sunt tamen, qui eo frixo cum aliis tragematis vescantur. Τραγήματα voco, ait, quæ post <sup>Τραγήματα</sup> cœnam, voluptatis inter bibendum excitandæ gratia, eduntur. Multum autem calefacit, <sup>τα.</sup> ideoque sumptum paulò largiùs, caput ferit, vaporem sursum ad ipsum mittens calidum simul ac medicamentosum.

Flatus item extinguit, ut lib. De medicament. facult. adeoque desiccet, ut si plusculum edatur, genituram exsiccat.

Succus ex recenti herba conuenienter aurium doloribus, Dioscorides ait, instillatur, ab obstructione, ut mihi videtur, Galenus addit, natis.

Rustici in Belgio seminis contusi medullam, ac liquido aliquo expressam, ictero laboran-

tibus initio ipsius mali exhibent, & crebrò non absque præsidio, si quando ex sola obstructione, citraque febrim exoritur. Aperitenim fellis meatum, & bilis per corpus digestionem promouet.

Gallinas Matthiolus hoc semine ait ouiferiores reddi.

De Fœnograeo. CAP. XXVII.

Fœnumgræcum.



**C**AULEM Fœnumgræcum emittit singularem, tenuem, virentem, intus concavum, in alas ramosque diuisum: folia pratensi Trifolio similia, rotundiora tamen ac minora, quæ superiore parte virent, inferiore verò ad cineritium inclinant: flores in summis virgis exiguos candicantes, Lupini floribus minores: siliquas longas, graciles, angustas, instar corniculorum recuruas, in quibus semina non magna, forma oblonga, angulosa, flauescencia, quæ resiccata cum grauitate quadam iucundè olent: radice nititur tenui & candida.

Seritur in Belgio in hortis medicinae causa, & quidem Vere; olim in agris serebatur. Latum poscit solum, tenui enim, vt Theophrastus ait, inarescit.

Duo tempora sationum habet, auctor Columella, quorum alterum Septembris mensis, cum pabuli causa seritur, iisdem diebus quibus Vicia, circa æquinoctium: alterum mensis Ianuarij vltimo, vel Februarij primo, cum in messem feminatur.

Græcis *θήλις* appellatur, item *κάρπος*, siue, vt Pliniana exemplaria, *κάρπος*: & *βούκερος*, *αίγόμερος*, *νεογίης*, *λάβον*: Latini Fœnumgræcum: rustici Siliquam, Columella ait, appellant. In Plinio Silicia legitur, apud Varronem verò Silicula: Germanis *Boetshorn* oder *Kühorn*: Italis *Fiengreco*: Hispanis *Alfornas* & *Alholuas*: Gallicis *Fenegræc*: nostris *Fenigretti* dicitur.

Semen Fœnigræci inter manifestò calfacientia, Galenus in lib. De aliment. facult. tradit, censetur, eundemque hominibus in cibo vsùm præstat quem Lupini: sumitur enim ipsum cum garo, alui subducendæ gratia: estque huic rei multò quàm Lupini accommodatius, cum nihil ex propria substantia habeat, quod transitum remoretur. Manditur autem & cum aceto & garo, sicut Lupini. Multi præterea & Fœnumgræcum & Lupinos ex vino, garo, & oleo sumunt: alij etiam panem addunt, eoque obsonio sunt contenti, quod vt ventrem minùs subducatur, caput certè (ceu nonnullis Fœnumgræcum ex garo facere solet) non ferit: præterea stomachum non subuertit: nam id quoque Fœnumgræcum in quibusdam efficit.

Vescuntur autem nonnulli Fœnograeo, priùs quàm planta ipsius semen produxerit, aceto & garo intingentes: quidam autem oleum affundentes, eo obsonij vice cum pane vtuntur: sunt qui cum aceto quoque & garo ipsum mandunt. Caput autem hoc quoque sumptum copiosius ferit: quod faciet impensius, si quis ipsum sine pane sumperit: quibusdam item stomachum subuertit.

Succus autem elixi Fœnigræci cum melle sumptus, ad omnes prauos humores, qui in intestinis habentur, subducendos est accommodus, suo quidem lentore leniens, calore autem dolorem mitigans. Quod autem absterforiæ facultatis quoque sit particeps, intestina etiam ad excretionem instigat, sed parcius mel ei est admiscendum, ne mordacitas exuperet. In diuturnis verò thoracis citra febrem affectibus, pingues cum eo Palmulas elixare quidem oportet, vbi autem succum ipsum expressum copioso melle miscueris, ac rursus super carbones ad mediocrem crassitiem coxeris, tum demum longè ante cibum vti.

In lib. De simplic. medicament. facult. Fœnumgræcum, ait, calidum est secundi ordinis, deficcet primo: proinde feruentes phlegmonas irritat acerbatque: quæ verò minùs sunt calidæ & magis duræ, eas digerendo curat.

Fœni-



Foenigræci farina, Dioscorides tradit, vim habet emolliendi discutienti que: cum melicrato decocta & imposita, facit ad inflammationes, tam internas quàm externas; lienem cum aceto & nitro subacta & imposita extenuat.

Decoctum eius in fessu, ad muliebria mala, quæcumque ex inflammatione aut præclutione consistunt, vtile est.

Expressus in aqua decocti succus, capillos, furfures & manantia capitis vlcera, ἀχώεας vocant, purgat: cum anserino adipe pelli vice subiectum, locos circa vterum dilatat & emollit.

Spergula.



Viride cum aceto debilibus locis, & exulceratis prodest. Decoctum eius aduersus tenesmos, & grauitèr olentia dysentericorum excrementa confert.

Oleum quod ex eo exprimitur, capillos & in genitalibus cicatrices abstergit.

Sunt porro & quædam siluestria appellata Fœnogræca, de quibus inferius cap. xv. huius Pempt. lib. iiii.

## De Spergula. CAP. XXVIII.

**S**PERGULA cauliculis exit tenuibus, rotundis geniculatisque, dodrantem aut pedem altis: foliola circa genicula radiantis stellæ modo in orbem disponuntur, parua, tenuia, & angusta: flores in summo cauliculorum candiduli, Alsinæ per similes: parua deinde rotunda ac orbiculata vascula, Lini capitulis similia, in quibus semen conditur paruum, rotundum, nigrum, Rapi semine minus: radix tenuis est.

Seritur in aruis, & potissimum quidem Autumno, vt hieme, ac primo Vere, cum alia pabula defecerint, bubus præbeatur.

Vulgò in Brabantia Spuerie appellatur, atque inde Latine Spergula: nonnulli Polygalum nominant, quòd lactis abundantiam bubus promoueat. Non est tamen Dioscoridis πολύγαλον, quod multum ab hac differt.

Pabuli, vt diximus, causa seritur, nec alium vsum, quod sciam, habet.

Semen vomitione pituitosos humores educere plerique referunt; estur tamen à gallinis & columbis, quæ non solum citra noxam id ipsum sublegunt, verumetiam, hoc pasta, & oua plura, & citius excludere creduntur.



STIR-