

Coxe's hive-syrup.

Rp. Radicis Serpentariae Virgin.

Bulbi Scillae aa 20,0

Aquaе frigidae 200,0.

Digere per horas sex. Colaturae adde

Sacchari albi

Mellis depurati aa 100,0.

Evaporando ad densitatem syrupi redactis admiscee

Tartari stibiati 0,05.

Syrupus Tragacanthae.

Rp. Tragacanthae 0,2

Sacchari albi 1,0.

In pulverem subtilissimum terendo redacta commisceantur cum

Syrupi Sacchari 60,0.

Syrupus Uvae Ursi.*Sirup de buusserole.*

Rp. Foliorum Uvae Ursi 100,0

Aquaе fervidae 600,0.

Stent per horas duodecim, tum exprimendo colentur. Colatura evaporetur ad Grammata 300,0 remanentia usque, quibus admisceantur

Spiritus Vini rectifss. 80,0.

Post diem unum mixtura filtretur et additis

Sacchari albi 630,0

calore leniore (35°) in syrupum redigatur.

Syrupus Violarum.Syrupus de Violis. *Sirup de Violette.*

Rp. Florum Violae odoratae recentium et calycibus liberatorum 100,0.

Aqua tepida abluta in mortario porcellaneo ad pastam mollem contundantur. Tum affunde

Aquaе destill. calidae 300,0.

Stent in vase stanneo per horas sex, tum colentur exprimendo. In colaturae filtratae Grammatas 250,0, solve, non adhibito calore,

Sacchari albi 435,0.

Solutione peracta, digere calore 50° Cels. therm. non superante per horae quadrantem et cola.

Sit syrupus coloris caerulei, addito Liquore Kali carbonici in viridem mutandi, odoris Violarum. In lagenis

minoribus et plane repletis, a luce remotis servetur. Aqua, quae floribus infunditur, sit ab Ammonio plane libera.

Eodem modo paretur:

Syrupus Persicorum florum etc.**Syrupus Vitae longae.**

Mellitum s. Syrupus Mercurialis compositus.

Rp. Radicis Gentianae 30,0

Radicis Iridis Florent. 60,0.

Concisis affunde

Vini albi 375,0

Succi Mercurialis annuae

1000,0

Succi Boraginis officinalis

Succi Anchusae off. vel Italicæ aa 250,0.

Macerata per diem unum, tum exprimendo cola. Colatura commisceatur cum

Mellis depurati P. 1500,0

et evaporetur ad spissitudinem syrupi.

Syrupus Zingiberis*Ph. Brit.*

Rp. Tinct. Zingiberis fortioris 5,0

Syrupi Sacchari 200,0.

Miscè. *Ph. Brit.**Dosis:* 4,0.**Tabulae pectorales**

(rubrae).

(Brustkaramellen.)

Rp. Radicis Iridis Florentinae

— Althaeae aa 3,0

— Liquiritiae

Gummi Arabici aa 15,0

Elaeosacchari Anisi stellati

— Flor. Aurant. aa 2,0

Tragacanthae 0,5

Sacchari albi 200,0.

Subtilissime pulveratis mixtisque adde infusum paratum e

Coccionellae 1,0

Aluminis 0,6

Aquaе destill. q. s.,

ut fiat massa, quae in tabulas rhomboideas redigatur et siccat.

Taffetas (Taphetum) vesicans.

Tela serica vesicatoria. *Vesicatoriaffet.*
Confer Emplastrum Mezerei cantharidatum.

Taffetas vesicans Dubuissoni.

Rp. Gelatinae albae P. 1
Aquae destillatae P. 10
Extracti spirituoso-aquosi
Cantharidum P. 4.

Calore balnei vaporis misce et solve. Mixtione tepida tela bombycina (taffetas) texturae densioris, quae supra jugum notorium (*Stickrahmen*) extensa est, ope penicilli ter quaterve oblinatur. Tela siccata, dein ex jugo exemta in frustula majora dissecetur, et loco sicco in vasis ferreis albis asservetur.

Talcum purificatum.

Rp. Talci Veneti subtiliter pulverati 1000,0.

Misce cum
Acidi muriatici 150,0
Aquae 2000,0,

antea commixtis. Macera per diem unum, tum Talcum in percolatorium transjectum aquam affundendo elue, donec ab Acido muriatico plane liberatum fuerit. Quo facto Talcum exsicca et in pulverem subtilissimum redige.

Hoc talcum est remedium levamentarium filtrationis liquorum turbidorum.

Tanninum aluminatum.

Alumen tanninatum. *Alauntannin.*

Rp. Acidi gallo-tannici P. 1
Aluminis P. 8.

Misce. Fiat pulvis subtilis.

Usus: Mica in aquae 100,0—150,0 soluta ad injectiones, ad humectandum ligamenta vulneraria, panniculos vel tampones vaginales, ad gargarizandum oris, faucium, gulae etc.

Tanninum boricum.

Acidum boro-tannicum.

Rp. Acidi tannici 1,0
Acidi borici 3,0.

Misce. Fiat pulvis subtilis. *Usus* ad inspersionem in vulnera, membranas mucosas etc.

Tartarus boraxatus.

Tartarus boraxato-kalicus. Bitartras kalicus cum Biborate natrico. *Borax-weinstein.*

Rp. Boracis 100,0.

Solutis in

Aquae destill. fervid. 1000,0
adde inter agitationem

Kali bitartarici 250,0.

Solutione peracta liquor per duos dies loco frigido seponatur, tum filtratur et in catino porcellaneo calore balnei aquae evaporetur, donec massam tenacem, post refrigerationem friabilem referat. Massa tum in laminas taeniasque tenuissimas divulsa et extenuata seponendo loco calido tandiu exsiccetur, donec omnes partes hyalinae evanuerint. Dein massam in pulverem vix subtilem contritam serva in lagenis obturatis. (*Ph. Germanica.*)

Usus: Diureticum, lithontripticum.

Dosis diuretica 0,5—1,0—2,0. *Dosis* laxativa 5,0—7,5 ter quaterve per diem.

Ph. Gall. Kali bitartarici 100,0, Acidi borici 25,0, Aq. 250,0. Evap. etc.

Tartarus stibiatus

in granulis.

(*Ad recepturam.*)

Rp. Tartari stibiati
Sacchari albi
Sacchari Lactis aa 10,0
Aquae destillatae q. s.

Misce. Fiat massa pilularum consistentiae, quam ope machinae pilularis divide in 200 partes aequales vel ita, ut frustulum unumquodque contineat 0,05 Gm. vel 5 Centigrammata Tartari stibiati. Frustula Saccharo Lactis conspersa loco tepido exsiccantur. Serva in lagenulis vitreis.

Tartarus stibiatus

in granulis minoribus.

(*Ad recepturam.*)

Paretur aequali modo, atque Tartarus stibiatus in granulis, ita tamen, ut frustulum unumquodque contineat Tartari stibiati 0,01 Gm. vel 1 Centigramma Tartari stibiati.

Tartarus stibiatus

solutus.

Solutio Tartari stibiati. (*Ad recepturam.*)

Rp. Tartari stibiati 1,0.

Pulveratum solve agitando in
Aquae destill. 80,0
Glycerinae 19,0.

Serva liquorem a luce remotum in
lagenis vitreis. Gramma unum con-
tineat Centigramma unum Tartari sti-
biati.

Signa: Tartarus stibiatus. Sumatur
100plum.

Terebenum.

Tereben. $C_{10}H_{16}-C^{20}H^{16}=136.$

Rp. Olei Terebinth. Gallici litram
unam.

In cucurbitam vitream ingesto per in-
fundibulum tubo angustiore instructum
fundendo celeriter adde

Acidi sulfurici Anglici centim.
cub. 10

et fortiter agita, tum sepone. Calore
miscelae ad 70° C. descenso, denuo
celeriter adde

Acidi sulfurici Angl. centim.
cub. 10,

fortiter agita et sepone, donec calor
miscelae ad 70° C. descenderit. Ad-
mixtio Acidi sulfurici hoc modo adhuc
quater vel quinque repetatur et agi-
tatio saepius repetatur. Deinde li-
quorem in retortam in balneo arenae
collocatam infunde et distillationem
tandiu effice, calorem 210° C. superan-
tem evitando, quamdiu aliquid transit.
Liquor destillatus eo modo, ut supra
notatum est, cum

Acidi sulfurici Angl.

parte vicesima (ponderis liquoris des-
tillati) misceatur et denuo distillationi,
calore 210° C. non superante, subji-
ciatur. Liquor hic destillatus cum liquore
Natri carbonici conquassando ab acido
liberetur, dein decanthatus denuo des-
tillationi subji-
ciatur. Liquor calore
150—170° C. transiens est Terebenum
ad usum medicinale aptum. Sit li-
quor pellucidus, decolor, odoris olei
Thymi, pd. sp. 0,860. *Usus:* Extern.
ad vulnera, desin-
ficiens.

Terebenum jodolatum.

Linimentum antipernionicum.

Rp. Benzoës pulv. 0,3
Jodoli 2,0.

Solve agitando in
Terebeni 30,0.

Usus: Vitia atque ulcera frigore
exorta bis per diem illinenda.

Terebinthina cocta.

Rp. Terebinthinae Venet. q. v.

Aquae destillatae sextuplum.

In vesicam destillatoriam intus stanno
obductam immixtis, destilla igne mo-
dico, quamdiu oleum aethereum transit.
Massa resinosa, dein e vesica exenta,
calore balnei vaporis fac evaporet,
donec portiuncula aquae frigidae im-
mersa consistentiam duram assumerit.

Terpina hydrata.

Terpinum hydratum. (Camphora
Terebinthinae.)

$C_{10}H_{16} + 3H_2O - C^{20}H^{16} + 6HO = 190.$

Rp. Olei Terebinth. rectif. P. 8

Acidi nitrici conc. (pd. sp. 1,3)

P. 2

Spiritus Vini rectifss. P. 5.

Agitando commixta et in vas vitreum
latum infusa sepone, vitrum charta ob-
tectum, per plures hebdomades. Cry-
stalla secreta solvendo in spiritus
vini parva copia et seponendo in cry-
stalla pura transducantur. In vitro
clauso conserventur.

Sint crystallae reactionis neutralis,
decoloria pellucida rhomboidea, ni-
tentia, saporis odorisque fere expertia,
solubilia in aquae frigidae p. 200,
aquae fervidae p. 22, in spiritus vini
(85—90%) p. 7, in aetheris p. 10, in
oleis pinguibus et aetheris leni ca-
lore. *Dosis:* 0,1—0,2—0,4 ter quaterve
per diem (neuralgia, nephritis).

Terpina pura.

Terpina sublimata.

$C_{10}H_{16} + 2H_2O - C^{20}H^{16} + 4HO = 172.$

Rp. Terpinae hydratae q. v.

In patellam porcellaneam, charta
tectam, ingesta calore balnei aquae
exsiccentur, tum sublimentur.

Sint crystallula acicularia, decoloria,
calore 103° C. liquescentia.

Terpinolum.

$(C_{10}H_{16})_2 + H_2O = 290.$

Rp. Terpinae hydratae P. 20

Aquae P. 500—600

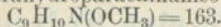
Acidi sulfurici conc. P. 10.

In vas vitreum injecta sepone loco 40—50° C. calido, donec massa liquida oleosa in superficie mixturae collecta fuerit. Deinde sepone loco frigido et post diem unum illam massam liquidam abducendo collige. Serva in vitris clausis.

Sit liquor decolor pellucidus, odoris hyacinthini jucundi, ponderis specifici 0,850—0,853, calore 168° C. ferverescens. *Dosis*: 0,1 sexies deciesve per diem (catarrhus bronchialis).

Thallinum.

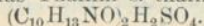
Tetrahydroparachinanisolum.



Hoc praeparatum hodie diplomate concessum est. Loco a luce remoto servetur.

Thallinum sulfuricum.

Sulfas Thallini s. thallinus.



Sit pulvis crystallinus e flavido albus vel albissimus, odoris cumarinei, saporis aciduli, salini et amaro-aromatici, calore 100° C. liquescens, solubilis in aquae p. 7, in aquae fervidae p. 0,5, in spiritus p. 110, difficile solubilis in Chloroformio, fere insolubilis in Aethere. In luce solis fuscescens. Servetur in lagenis vitreis clausis, a luce remotis.

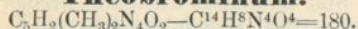
Hoc sal est conjunctio Tetrahydroparachinanisoli $C_9H_6H_4N(OCH_3)$ cum Acidi sulfurico. Medicamen antipyreticum, antifebrile. Vires adversae et effectus adventicii injucundi deficiunt. *Dosis*: 0,05—0,1—0,15 per horas, infanti 0,03—0,05—0,07, si tempera febrilis 39° C. superet; 0,02—0,03—0,05, si temperatura 39° C. non superat. *Dos. maxima* (*Ph. Germ.*) 0,5, pro die 1,5!

Thallinum tartaricum.

Tartras Thallini. $C_{10}H_{13}NO \cdot C_4H_6O_6$.

Conf. Thallium et Thallium sulfuricum, vis minor. *Dos. maxima*: 0,5 per horas, pro die 2,0 (*4,8, Ehrlich*).

Theobrominum.



Rp. Seminum Theobromatis (s. Fabarum Cacao) q. v.

Semina a testis separata, dein praeparata et exprimendo ab oleo pingui liberata misce cum

Calcariae ustae hydratae

pondere dimidio, tum in cucurbitam vitream immissa

Spiritus Vini, 80 % vel pd. sp. 0,864—0,866

pondere quintuplice superfunde et, cucurbitae tubo recursorio appposito, usque ad ebullitionem calefac et per horae quadrantem digere. Liquore calido colando separato, denuo Spiritus affundatur. Haec coctio et colatura calida bis terve repetantur, quando Theobrominum a Spiritu solvitur.

Liquores calidos mixtos sepone loco frigidore per dies duos, tum a sedimento defusi destillando ad volumen dimidium redigantur et loco frigidore seponantur, ut sedimentum demittant. Sedimenta collecta solvendo in Spiritu 80 % calore balnei aquae seponendoque in crystallula pura transducantur. Effic. 1,2—1,5 %.

Pulvis decolor e crystallulis minoribus constans, saporis amari, calore 290° in sublimatum transiens, solubilis in aquae p. 1700, aquae fervidae p. 150, in Spiritu 80 % solubilius quam in Spiritu absoluto. Solutiones sint neutrales.

Theobrominum natrio-salicylicum.

Diuretinum. *Diuretin*.

Rp. Theobromini 10,0

Acidi salicylici cryst. 8,0

Natrii salicylici 9,5.

Miscendo in pulverem redige, tum Spiritus Vini absoluti volumine aequali affuso, leni calore inter agitationem in pulverem siccum redige. *Dosis*: 0,5, pro die 3,0. (Antinephriticum.)

Nota: Compositio Diuretini Firmae *Knoll et Comp.* non satis cognita est. *Dosis* hujus Diuretini: 1,0 pro dosi, 6,0 pro die notata.

Thiolum.

Ichthyolum imitatum. Thyolum. Acidum sulfothiolicum s. thiosulfuricum s. thiosulfonicum. *Thiol. Thiosulfonsäure. Ichthyol-Ersatz.*

Rp. Olei paraffinici crudi badii, e lignite (*Braunkohlenparaffinöl, Gasöl*). Pd. sp. 0,890—0,900) 1000,0

Sulfuris sublimati pulverati
100,0.

In vas ferreum ingesta ad 200—220 inter agitationem tamdiu calefac, donec sulfur solutum sit. Hoc oleum sulfuratum in cucurbitam vitream ampliorem infusum et in balneum aquae frigidum impositum sensim et agitando commisce volumine aequali liquoris acidi constituti ex

Acidi sulfurici conc. Anglici
P. 70 et

Acidi sulfurici fumantis P. 30.

Cave ne mixtura forte incalescat et Acidum sulfurosum forte evolvatur. Quam ob rem balneum frigidum repetendum. Mixtione peracta, massam sepone per dies duos, tum admisce

Aquae destillatae frigidae fere volumen aequale et fortiter agita. Agitationem post horas duodecim repetatur et liquor per aliquot dies seponatur, deinde partes oleosae in superficie natantes removeantur et solutio aquosa filtretur. Liquor filtratus ad spissitudinem extracti mollis evaporetur et cum aquae destillatae aequali pondere resolutus sub nomine

Thiolum liquidum

dispensatur. Thiolum supra laminas vitreas extensum et leni calore sensim exsiccatum sub nomine

Thiolum lamellatum,

vel in pulverem reductum sub nomine Thiolum pulveratum in usum trahitur.

Dosis interna: 0,2—0,4—0,6 ter quaterve per diem (rheuma, asthma bronchiale, lepra, cholelithiasis, phthisis). Extern. (psoriasis, lupus, herpes, eczema etc.) Thiolum ab Jacobsenio inventum et expertum Ichthyolum compensat.

Sales thiolici s. thiosulfonici in usu sunt:

Ammonium sulfothiolicum,

Ammoniumsulfothiolat

paratur ex Thiolo et Liquore Ammonii caustico. Sal neutrale.

Lithium sulfothiolicum,

paratur ex Thiolo et Lithio carbonico. Sal neutrale.

Natrium sulfothiolicum,

paratur ex Thiolo et Natrio carbonico. Sal neutrale.

Zincum sulfothiolicum,
paratur ex Thiolo et Zinco oxydato.
Sal reactionis acidulae.

Tinctura Absinthii.

Rp. Herbae Absinthii siccatae P. 1.

Minutim concisae affunde

Spiritus Vini rectif. P. 5.

Digere, calore graduum 35 ad 40 Celsiusiani thermometri, in cucurbitam vel lagenam vitream ingestas, quam ope vesicae acu perforatae clausuris, per quatuor dies et saepius agita.

Tincturam refrigeratam exprime, per biduum loco frigido sepone, tum filtra. *Ph. Germanica.* (Colatura sit Partium 4 $\frac{1}{2}$.)

Eodem modo parentur:

Tinctura Aconiti fol. *Ph. Gall.*

— **Aurantii** cort.

— **Belladonnae** *Ph. Fenn., Gall.* (e foliis siccatis)

— **Boldeae** s. **Boldo** fol. (*Boldea fragrans Gay*)

— **Calami** rhizom.

— **Cannabis** fol. *Ph. Gall.*

— **Cascarillae** cort.

— **Catechu**

— **Chenopodii ambrosioidis**

— **Chenopodii Vulvariae**

— **Chinae** fusc. cort. s. **Cinchonae** (*Ph. Brit.*)

— **Cinnamomi Cassiae**

— **Cinnam. Zeylanici**

— **Cocae** *Ph. Gall.*

— **Colchici** sem. *Ph. Gall.*

— **Conii** fol. *Ph. Gall.*

— **Digitalis** *Ph. Gall.*

— **Gentianae** radiceis

— **Humuli** s. **Lupuli**

— **Hydrastis** rhiz.

— **Hyoseyami** fol. *Ph. Gall.*

— **Ipecacuanhae** *Ph. Gall.*

— **Lobeliae** *Ph. Gall.*

— **Lupuli** strobilorum

— **Matico** herbae (*Piperis angustifolii Ruiz et Pavon.*)

— **Menthae crispae**

— **Menthae piperitae**

Tinctura Myrtillorum

baec sicc.

- **Pareirae bravae** rad.
- **Pimpinellae** radiceis
- **Ratanhae**
- **Scillae** rad. *Dos.* 0,5—1,0
pl. p. d.
- **Scordii** herbae
- **Sennae** *Ph. Gall.*
- **Serpentariae**
- **Stramonii** fol. *Ph. Gall.*
- **Trifolii** foliorum
- **Valerianae** radiceis
- **Vanillae**
- **Zingiberis** rhizom.

Tinctura**Absinthii composita.**

Tinctura amara Biesteri. Tinct. Absinthii kalina.

- Rp. Herbae Absinthii 20,0
— Cardui benedicti
— Centaurii min. aa 10,0

Corticis Aurantii fructus

Ligni Guajaci

Ligni Sassafras

Corticis Chinae aa 5,0

Radiceis Angelicae

Radiceis Valerianae aa 2,5

Kali carbonici 20,0.

Concisis et contusis affunde

Spiritus Vini rectif. 400,0.

Digere per hebdomadem, exprime et filtra. Pond. tincturae 400,0 expleat.

Ph. Austr. Hb. Absinth. 50. Cort. fr.

Aur. 20. Rhiz. Calami, Rd. Gent. ana

10. Cort. Cinnam. 5. Spir. V. dil. 500.

Dig. per dies sex. etc.

Ph. Fenn. Hb. Absinth. 8. Hb. Card.

bened., Cort. Aurant., Rd. Zingib. ana

2. Spir. dilut. 50.

Tinctura Aconiti

(tuberum).

Tinctura Aconiti Flemingii.

- Rp. Tuberum Aconiti grosso modo
pulv. *P.* 1

Spiritus Vini rectif. *P.* 10

vel q. s.

*(Ph. Austr. praecipit Spiritus rectif. P. 12.)*Digere per hebdomadem dimidiam, exprime et filtra. *Ph. Germ., Fenn.*

Quantitates majores tincturae modo deturbatorio parandae sunt. Pulvis grossus Spiritus diluti aequali quantitate superfusus et in vas deturbatorium ingestus post diem unum colaturae partes octo primum praebeat, quae seponantur. Colaturam sequentem evaporando ad partes duas redactam misce cum illis partibus octo. Postremo filtra.

Dos.: Gutt. 5—8—12. *Dos. max.* 0,5, pro die 2,0 (*Ph. Austr.* 1,5)!!

Eodem modo parentur:

Tinctura Arnicae florum

- **Arnicae** rad. *Ph. U. St.*
(Spir. V. 45,5% pd.)

- **Bryoniae** rad. *Ph. U. St.*
(Spir. V. 91% pd.)

- **Colchici** sem. *Dos.* 0,5—1,0—2,0— pl. p. d.

- **Conii** fructus. *Dos.* 0,25—0,5—1,0 ter quaterve p. d.

- **Croci.** *Dos.* 1,0—1,5 mixturis adduntur.

- **Digitalis** fol. *Ph. Austr.*
Dos. max. 1,5, pro die 5,0.

- **Hellebori albi** rad. *Dos.*
0,15—0,3—0,5 pl. p. d.

- **Hellebori nigri** rad.

- **Hellebori viridis** rad.
Dos. 0,5—1,0—1,5 pl. p. d.

- **Ignatii fabarum.** *Dos.*
0,05—0,1—0,15 pl. p. d.

- **Ipecacuanhae.** *Dos.* 0,5—1,0—1,5

- **Lobeliae** inflatae. *Dos. max.* 1,0, pro die 5,0 (in asthmate)

- **Sabadillae.** *Dos.* 0,15—0,3—0,5. *Dos. max.* 0,5!

- **Sabinae** summitatum.
Dos. 1,0—2,0—3,0 pl. p. d.

- **Sanguinariae** Canadensis rad.

- **Secalis cornuti.** *Dos.*
0,5—1,0—1,5 semihorio

- **Stramonii** sem. *Dos.*
0,25—0,5—1,0 pl. p. d.

- **Veratri** i. q. Tinct. Hellebori albi.

Tinct. Aconiti *Ph. U. St.* Tub.

Aconiti gr. pulv. 400, Acidi tartarici 4, Spirit. V. rectfss. q. s. Modo deturbat. age, ut pond. tincturae 1000 expleat.

Tinct. Belladonnae *Ph. U. St.* Fol. Belladonn. gr. pulv. 15 et Spiritus (45,5% pd.) q. s. Modo deturbatorio age, ut pondus tincturae 100 expleat.

Tinct. Aconiti *Ph. Brit.* Tub. Aconiti 20,0, Spirit. (0,838) 136,0. Maceratione peracta, modo deturbatorio extractio perficiatur, ut 140,0 tincturae colligantur.

Tinct. Belladonnae *Ph. Brit.* Fol. Bellad. gr. pulv. 10,0, Spirit. tenuioris 190,0. Paretur uti Tinct. Aconiti. Pondus tincturae 192 expleat.

Eodem modo parentur:

Tinctura Croci *Ph. Brit.*

Tinctura Aconiti acida.

Rp. Herbae Aconiti recens siccatae 50,0.

Minutim concisis affunde mixturam paratam e

Spiritus Vini rectf. 500,0

Acidi sulfurici concentrati 3,0.

Macera per 5-6 dies, tum exprime et filtra. Colatura sit 475,0 Grammatum. *Dos.*: Guttae 3-5-8.

Eodem modo parentur:

Tinct. acida Belladonnae herbae.

— — **Conii** herbae

— — **Digitalis**

— — **Hellebori albi** radices

— — **Hyoscyami** herbae

— — **Ignatii** fabarum grosso modo pulv.

— — **Ipecacuanhae**

— — **Sabadillae** seminis. *Dos.* 0,15-0,3-0,5. *Dos. max.* 0,5!

— — **Staphidisagriae.** Externum.

— — **Stramonii** herbae

— — **Strychni** sem.

Tinctura

Aconiti aetherea.

Rp. Herbae Aconiti siccatae grosse pulv. P. 1.

In lagenam orificio amplo munitam ingestae affunde

Spiritus aetherei P. 10.

Macera per 6-8 dies, vase clauso, et subinde agita. Tum exprime. Colaturae adde, si opus est, eam quantitatem

Spiritus aetherei,

ut pondus tincturae exaequet Partes 10, quae in infundibulo operculo obfecto per chartam bibulam filtrentur. *Dos.*: Gutt. 5-10-15 bis terve p. d. *Dos. max.*: 0,5, pro die 1,5.

Eodem modo parentur:

Tinct. aeth. Digitalis herbae.

(*Dos. max.* 1,0, pro die 3,0)

— — **Galbani**

— — **Lobeliae** infl. herb.

Dos. 0,5-1,0 pl. p. d.

— — **Pyrethri** radices.

Dos. Gutt. 5-15 pl. p. d.

— — **Stramonii** sem.

Dos. Gutt. 5-10-15

— — **Strychni semi-**

nis. *Dos.* Gutt. 3-6

-10 ter quaterve p. d.

— — **Sumbul** rad. minutim concisae. *Dos.* Gutt.

10-20-30 pl. p. d.

— — **Valerianae** radices

(*Ph. Germanica* praecipit

radicis P. 1 et Spiritus

aetherei P. 5).

Ph. Gall. Tinct. Digital. aeth. parentur e Fol. Digit. pulv. 10,0 et Aetheris 50,0. Eodem modo parentur:

Tinct. aeth. Belladonnae

Ph. Gall.

— — **Capsici annui** s.

Piperis Hispanici

(rubefaciens forte)

— — **Conii** *Ph. Gall.*

— — **Hyoscyami** *Ph. Gall.*

— — **Valerianae** radices

Ph. Gall.

Tinctura Aconiti salina.

Rp. Herbae Aconiti gr. pulv. P. 1.

Tere per dimidiam horam cum

Liquoris Ammonii acetici P. 2.

Deinde adde

Liquoris Ammonii acetici P. 3

Spiritus Vini rectfss. P. 1.

Macera per octo dies, tum exprime et filtra. Colatura *P.* 5 expleat.

Eodem modo paratur:

Tinctura Digitalis salina
e foliis.

Tinctura acris sine Kali.

Tinctura acris homoeopathica. *Aetzstofftinctur.*

Rp. Kali caustici sicci *P.* 1
Spiritus Vini rectfss. *P.* 6.

Digere leni calore per quatuor dies interdum agitando, tum sepone loco frigido per aliquod tempus. Liquori dein decanthato paulatim instilla

Acidi sulfurici concentrati
antea diluti

Aquae destillatae pari volumine,

eam quantitatem, quae ad neutralisationem perfectam requiritur. Sepone per diem unum et filtra. Sit liquor coloris e rubro flavi, chartam exploratoriam nec coeruleam nec rubram mutans.

Nota. Acidi sulfurici nimiam quantitatem, quam forte insuper addideris, addendo Calcariae ustae pulveratae paulum tollere licet.

Tinctura adstringens.

Tinet. Gallarum composita. *Akéomine.*

Rp. Gallarum Turcicarum 50,0.

Grosso modo contusis affunde

Aquae fervidae 200,0.

Digere per unam horam, dein coque usque ad colaturae Grammata 100,0 exprimendo elicienda. Colaturae adde

Flavedinis recentis fructus

Citri 2,0

Spiritus Vini rectfss. 100,0.

Macera per dies duos, dein filtra.

Dosis: Gutt. 20–40–60 bis terve per diem (diarrhoea). Perniones illiniantur.

Teinture astringente de Boutigny et Gibert.

Rp. Acidi tannici 50,0.

Solve in

Spiritus Vini rectfss. 100,0.

Dein admisce

Olei Bergamottae 0,5

— Citri 1,0

Olei Lavandulae

— Rorismarini

— Thymi $\widehat{a}a$ 0,1

Tincturae Catechu 0,2

— Benzoës 0,5.

Sepone per aliquot dies et filtra.

Tinctura alexipharmaca
Stahlii.

Rp. Radicis Angelicae

— Imperatoriae

— Carlinae

— Vincetoxici

— Pimpinellae

— Helenii $\widehat{a}a$ 5,0.

Concisus affunde

Spiritus Vini rectfss. 160,0.

Macera per diem unum, tum digere per duodecim horas. Post refrigerationem exprime et filtra.

Tinctura Alkannae.

Rp. Radicis Alkannae *P.* 20

Spiritus V. alcoholisati *P.* 100

Aceti concentrati *P.* 1.

Digere, exprime, filtra.

Tinctura Aloës.

Rp. Aloës contusae *P.* 1

Spiritus Vini rectfss. *P.* 5.

Digere per quatuor dies, et saepius agita. Tum sepone per aliquot dies loco frigido et filtra. (*Ph. Germ. vet.*)

Simili modo parentur:

Tinctura Ammoniaci

— **Asae foetidae**

— **Aurantii dulcis** cort.

— **Benzoës s. Benzoïni**

— **Cimicifugae** rhiz.

— **Galbani**

— **Guajaci** resin.

— **Kino**

— **Macidis**

— **Myrrhae**

— **Zingiberis** *Ph. U. St.*

Tinet. Aloës *Ph. U. St.* Aloës, Extr. Liquirit. ana 10,0, Spirit. V. dil. (45,5% pond.) q. s., ut pond. tincturae 100,0 expleat.

Tinct. Aloës *Ph. Brit.* Aloës socotr. 10,0, Extr. Liquirit. 30,0, Spiritus tenuioris q. s. Pondus tincturae 390,0 expleat

Tinctura Aloës composita.

(Loco Elixirii ad longam vitam.)

Rp. Aloës 30,0
Radicis Gentianae
Radicis Rhei
Rhizomatis Zedoariae
Fungi Laricis
Crocī aa 5,0.
Contusis et concisis affunde
Spiritus Vini rectfss. 1000,0.
Digere, exprime et filtra. (*Ph. Germanica.*)

Tinctura Aloës composita acida.

Elixir Proprietatis Paracelsi.

Rp. Aloës
Myrrhae aa P. 2
Crocī P. 1
Spiritus Vini rectfss. P. 24
Acidi sulfurici diluti P. 2.
Macerā per octo dies, dein filtra.
(*Ph. Germanica vet.*)

Tinctura amara.

Tinctura stomachica. Tinctura Gentianae composita. *Stomach-Drops.*
Magentropfen.

Rp. Herbae Centaurii minoris
Pomorum Aurantii immatur.
Corticis Aurant. fruct.
Corticis Cinnamomi
Radicis Gentianae aa P. 5
Rhizomatis Zedoariae P. 3
Spiritus Vini rectf. P. 100.

Leni calore digerendo, tum exprimendo filtrandoque fiat tinctura.

Ph. Brit. Rd. Gent. 50,0, Cort. Aurant. amar. 25,0, Cardamom. 8,3, Spiritus tenuioris 600,0. Maceratione per horas 48 peracta, modo deturbatorio extractio perficiatur. Pondus tincturae 600,0 expleat. *Dosis:* 1,6—7,0.

Ph. Germ. Rd. Gent., Hb. Centaur. aa 60,0, Cort. Aurant. 40,0, Pom. Aur. immatur. gr. pulv., Rd. Zedoariae aa 20,0, Spirit. V. rectf. 1000,0.

Tinctura amara Halensis.

Rp. Herbae Absinthii
— Trifolii fibrini
— Cardui benedicti
— Tanacetī aa 20,0
Corticis Aurantii
Radicis Angelicae
— Gentianae aa 10,0
Kali carbonici depur. 5,0.
Concisis et contusis affunde
Tincturae Succini aeth. 30,0
Spiritus Vini rectf. 650,0.
Macerā per aliquot dies, tum exprime et filtra.

Tinctura amara Mampei.

Dr. Mampe's echte bittere Tropfen.

Rp. Cassiae cinnamomeae
Corticis Aurantii expulpat.
Herbae Cardui benedicti
Radicis Galangae
Radicis Gentianae aa P. 2
Pomorum Aurant. immat. P. 4
Caryophyllorum P. 1.
Contusis et concisis affundantur
Spiritus Vini rectfss. P. 100
Aquae communis P. 60.

Macerā per hebdomadem, tum exprime et filtra.

Sigma: Die nach Vorschrift des Sanitätsraths Dr. Mampe aus heilsamen Wurzeln und Kräutern extrahirten Mampe'schen Tropfen, die sich in der ganzen Welt eines grossen Beifalls erfreuen, sind echt bereitet von etc.

Tinctura amara viridis.

Rp. Tincturae amarae P. 2000
Solutionis Indigo P. 1.
Misce.

Tinctura Ambræ

(aetherea).

(*Medicamentum.*) *Essence d'ambre.*

Rp. Ambræ griseae tritae P. 1
Spiritus aetherei P. 50.

Macerā per dies quinque, tum filtra.

Nota. Ad usum cosmeticum *Essentia Ambræ simplex* (cf. eandem) adhibetur.

Ph. Gall. Ambræ 1, Spiritus (80%) 10.

Tinctura**Ambrae cum Moscho.**

Tinctura Ambrae composita.

Rp. Ambrae griseae 3,0

Moschi 1,0.

Contritris affunde

Spiritus aetherei 150,0.

Macerata per dies quinque, tum filtra.

Nota. Ad usum cosmeticum Essentia Ambrae composita usitata est.

Residuum e filtratione Tincturae Ambrae cum Moscho loco aperto reponatur, donec Aether adhaerens abierit, tum, affusis guttulis nonnullis Liquoris Ammonii caustici et quantitate sufficiente Spiritus vini, digere et filtra, ut fiat tinctura ad usum cosmeticum.

Tinctura antacrida.*Fenner's Guajac Mixture. Dysmenorrhoea Mixture.*

Rp. Hydrargyri bichlorati corrosivi 2,5

Resinae Guajaci pulv. 60,0

Terebinthinae Canadensis 60,0

Olei Sassafras 15,0

Spiritus Vini 400,0.

Digerendo tinctura perficiatur.

Tinctura antarthritica

Clinici Berol.

Rp. Tincturae kalinae 20,0

— Guajaci ammon. 10,0

— Opii simplicis 2,5.

M. D. S. Guttae 10—20 bis terve per diem.

Tinctura anticholerica.

Tinctura anticholerica Bastleri.

Dr. Bastler's Cholera-tropfen.

Rp. Olei Anisi

[¹] — Juniperi baccarum— Cajeputi \widehat{aa} 5,0

Spiritus aetherei 15,0

Tinctura Cinnamomi 30,0

Elixirii acidi Halleri 1,25

*(Gutt. 30).*Misce. *Dosis:* 50 guttae.

Tinct. anticholerica Franceschii.

Rp. Tincturae herb. Aconiti 6,0

[²] — Opii simpl. 3,0

— Aloës 1,0.

Misce. *Dosis:* Gutt. 10—30 in Vino Hispanico quarta quaque hora.

Rp. Tincturae tuberum Aconiti 4,0

[³] Spiritus Vini rectif. 2,0

Tincturae Opii simpl. 3,0

— Aloës 1,0.

M. *Dosis* ut supra notata.

Tinctura anticholerica Hauckii.

Rp. Tincturae Opii simplicis

[⁴] — Valerianae aeth.— aromaticae \widehat{aa} 5,0

Olei Menthae pip. 0,5.

M. *Dosis:* Guttae 25—30.

Tinct. anticholerica Inosentzoffii.

Rp. Tincturae Rhei spirit. 35,0

[⁵] — Valerianae aeth.

— Castorei Canad.

— Opii simpl. \widehat{aa} 5,0

Essentiae Menthae pip.

Spiritus aetherei \widehat{aa} 7,5

Extracti Strychni spirit. 0,04

Olei Menthae pip. *Gutt.* 6.

M. D. S. Guttae 10—20 quoque quadrante horae.

Tinctura anticholerica Levisauri.

Rp. Tincturae aromat. acidae 5,0

[⁶] Aetheris acetici 10,0

Spiritus Vini rectifss. 15,0

Camphorae quantum solvi

potest.

D. S. Saepius tempore cholerae epidemicae guttae 4—6.

Tinct. anticholerica Lobkowitzii.

Tinct. Secalis camphorata.

Rp. Seminum Secalis cerealis to-
[⁷] storum 10,0.

Contusis affunde

Spiritus Vini rectifss. 100,0.

Digere per hebdomadem et exprime.

In colaturae Grammatidis 90,0 solve

Camphorae 20,0.

Postremum filtra.

Tinct. anticholerica Loomisii.

Mixtura anticholerica Loomis. *Loomis' Diarrhoea Mixture.*

Rp. Tincturae Opii

— Rhei vinosae \widehat{aa} 5,0

— Catechu compositae 10,0

Tincturae Lavandulae compositae 40,0

Olei Sassafras 0,5.

Misce.

Dosis contra diarrhoeam guttae 30 ad 40, ter pro die sumendae, contra choleram Asiaticam 50—80 gutt. bis inter horas tres. Post horae quadrantem, guttis haustis, infusum calidum Coffeae tostae (15,0) absorbendum est.

Tinct. anticholerica Lorenzii.

Rp. Tincturae Opii crocat. 6,0

Vini Ipecacuanhae 4,0

Tinct. Valerianae aeth. 15,0

Olei Menthae pip. 1,0.

M. *Dosis*: Guttae 15—25 in Infuso Menthae.

Tinctura anticholerica

Dr. Marcinkowski.

Rp. Cardamomi minoris

Caryophyllorum

Nucum moschatarum

Macidis \widehat{aa} 5,0

Rhizomatis Galangae

— Zingiberis

Corticis Cascarillae \widehat{aa} 10,0

Cassiae cinnamomeae

Pomorum Aurantii immatur.

Radicis Angelicae

Rhizomatis Calami \widehat{aa} 20,0

Herbae Absinthii 40,0.

Concisis et contusis affunde

Spiritus Vini rectfss. 960,0

Aquae destill. 360,0.

Digere per biduum et exprime. Colaturae adde

Olei Menthae pip. 1,3.

Signa: Mane et post meridiem guttae 30—40 cum aqua vitae vel vino sumantur.

Hager.

Guttae anticholerae Oppolzer.

Rp. Camphorae 1,0

Aetheris acetici 12,0

Tincturae Opii simpl. 3,0.

Misce. S. Guttae decem ad quindecim (10—15) quovis horae quadrante vel quavis hora dimidia.

Tinctura anticholerica Rossica.

Guttae Rossicae. *Russische Cholera-tropfen.*

Rp. Tincturae Strychni 2,5

Tincturae Opii simpl. 5,0

Tinct. Valerianae aeth. 10,0

Olei Menth. pip. *Gutt.* 10.

M. S. Cholerae Asiaticae praenuncio guttae 20—40—60 sumendae sunt. Post horae quadrantem pocillum ansatum infusi Coffeae tostae ebibatur, si guttae 50—60 sumptae sunt. Dein pilulae quinque anticholerae (cum Chinino vel Conchinino) quater quinquiesve per diem sumantur.

Tinctura anticholerica Schaeferi.

Rp. Tincturae aromaticae 30,0

Balsami Vitae Hoffm. 5,0

Aetheris acetici 2,5

Olei Calami *Gutt.* 3.

Misce. *Dosis*: Guttae 40 ad 50.

Tinct. anticholerica Schillbachii.

Schillbach's Cholera-tropfen.

Rp. Tincturae aromaticae 20,0

— Opii crocat. 2,5

Olei Angelicae

— Calami \widehat{aa} *Gutt.* 5.

Misce. *Dosis*: Cochlearia thearia duo cum vino sumantur, tum post minuta 10—15 scutella infuso Coffeae repleta ebibatur. Illa dosis pro die ter quaterve repetatur.

Tinct. anticholerica Squibbii.

Squibb's Diarrhoea Mixture.

Rp. Tincturae Opii

— Capsici

Spiritus camphorati \widehat{aa} 10,0

Chloroformii 5,0

Spiritus Vini 15,0.

Misce.

Doses sunt eaedem, quae notatae sunt sub Tinctura anticholerica Americana.

Tinct. anticholerica Strogonoffii.

Rp. Spiritus aetherei

Tincturae Valerianae aethe-
reae aa 10,0

Tincturae Strychni sem.

— Arnicae aa 5,0

— Opii simpl. 7,5

Olei Menthae pip. 2,5.

M. Cum algor sentitur et pulsus
exiguus est, dentur *Gutt.* 15, 20, 30 in
Vino Hispanico quaque dimidia hora,
donec reactio effecta fuerit.

Tinct. anticholerica Thielmanni.

Rp. Tincturae Ipecacuanhae

Olei Menthae pip. aa 5,0

Tincturae Opii crocat. 2,5

— Valerianae aethe-
reae 10,0.

M. Guttae 15—30 in aqua saccharata.

Tinct. anticholerica Velpeau.

Velpeau's Diarrhoea Mixture.

Rp. Tincturae Opii simplicis

— Catechu compos.

Spiritus camphorati ana 5,0.

Misce.

Dosis contra diarrh. gutt. 15—20,
ter pro die sumendae, contra choleram
Asiaticam gutt. 30—40, bis per diem.

Tinct. anticholerica Woronejei.

Rp. Kali nitrici pulv.

Ammonii muriatici pulv.

Piperis nigri cont. aa P. 5

Spiritus Vini rectfss. P. 3500

Aceti crudi P. 750

Olei Petrae P. 2

— Menthae pip. P. 20

Acidi chloro-nitrosi P. 2

Olei Olivarum Provinc. P. 10.

Digere per aliquot horas, saepius
agita et post refrigerationem filtra.
Dosis: quoque quadrante horae coch-
learia duo parva.

Tinct. anticholerica Wunderlichii.

Rp. Tincturae Opii simpl. 1,0

Vini Ipecacuanhae 3,0

Tinct. Valerianae aeth. 20,0

Olei Menthae pip. 0,2.

M. D. S. Guttae 20—30 pluries per
diem.

Tinctura anticholerica Americana.

Mixtura contra diarrhoeam. *Cholera
Mixture. Sun Mixture.*

Rp. Tincturae Opii simpl.

— Capsici

— Rhei vinosae

Spiritus camphorati

— Menthae piperitae

aa 5,0.

Misce et filtra.

Dosis contra diarrh. gutt. 20 ad 30,
ter pro die sumendae, contra choleram
Asiaticam gutt. 40—60, bis inter horas
tres. Post horae quadrantem, guttis
haustis, infusum calidum Coffeae tostae
obsorbendum est.

Tinctura antifebrilis

nosocomii militaris Viennensis
Riegleri.

Tinctura Chinini comp. *Ph. mil. Austr.*

Rp. Aloës 10,0

Corticis Aurantii

Radicis Helenii aa 50,0.

Concisis et contusis affunde

Spiritus Vini rectfss. 1040,0.

Digerendo, exprimendo filtrandoque
fiat tinctura, cui admisceas

Spiritus camphorati 20,0

Chinini sulfurici 40,0

Acidi sulfurici diluti 90,0

Tincturae Opii simpl. 10,0

Spiritus Vini rectf. q. s.,

ut pondus miscelae exaequet Gram-
mata 1200,0.

Tinctura antifebrilis

Warburgii.

Tinctura (antiperiodica) Warburg.
Warburg's vegetabilische Fiebertropfen.

Rp. Tincturae aloëticae (Elixirii

[¹] Proprietatis) 22,0

Spiritus Vini rectf. 16,0

— camphorati 2,0

Chinini sulfurici 1,0.

Misce et solve.

Rp. Radicis Angelicae 15,0

[²] — Helenii
— Rhei ana 8,0

Fructuum Foeniculi

Crocii

Opii ana 4,0

Radicis Gentianae

Radicis Zedoariae

Fungi Laricis

Cubeborum

Myrrhae

Camphorae ana 2,0.

In pulverem grossum redacta superfunde

Spiritus Vini diluti 300,0.

Macerata per diem unum tum in percolatorium ingere et modo deturbatorio

Spiritus Vini diluti q. s.

affundendo extrahe, donec colaturae grammata mille collecta sunt, in quibus solve

Extracti Aloës 4,0

Chinini sulfurici 20,0.

Postremo filtra (Spir. dil. sit 60%).

Usus: Contra malariam.

Tinctura antifebrilis Warburgii sine Aloë.

Paretur modo quo Tinct. antifebril. Warburgii, extractum Aloës omittendo.

Tinctura antimiasmatica Goelisia.Rp. Cupri sulfurici ammoniati 5,0.
Solve in

Aqua destill. 40,0

Acidi hydrochlor. puri *Gutt.* 2.**Tinctura antimiasmatica composita Koechlini.**

Rp. Liquoris antimiasmatici Koechlini 20,0

Hydrargyri bichlorati corrosivi 1,25.

Solve et misce. Hujus liquoris *P.* 1 diluta addendo Aqua dest. *P.* 79 praebet liquorem, nominatum:**Aqua antimiasmatica Koechlini composita.****Tinctura antiphthisica.**

Tinctura antiphthisica Fulleri.

Rp. Ferri sulfurici cryst.
Plumbi acetici cryst. \widehat{aa} 5,0.

Contritit affunde

Spiritus Vini rectif. 50,0.

Macerata per 24 horas et saepius agita, tum filtra.

Tinct. antiphthisica Grammani.

Rp. Plumbi acetici cryst. 5,0.

Solve in

Aceti crudi 20,0.

Tum adde inter agitationem

Ferri sulfurici cryst. 3,75

antea contrita et

Spiritus Vini rectif. 20,0

Aqua Rosae 60,0.

Macerata et filtra.

Tinctura antispastica.*Gliedertropfen.*

Rp. Kali acetici 10,0

— carbonici 1,0

— chlorici 2,5

Radicis Asari 15,0

— Ipecacuanhae 1,25

Herbae Digitalis

— Hyoscyami \widehat{aa} 2,5

Spiritus Vini rectif. 180,0

Spiritus Sacchari 60,0.

Digere et exprimendo cola. Colaturae admisce

Elixirii ad longam vitam 120,0, tum filtra. *Dosis:* Quavis quarta hora cochlear parvum.**Tinctura antisymphilitica Besnardi.**

Rp. Opii puri 5,0

[¹] Kali carboniciAqua Cinnam. vinos. \widehat{aa} 10,0

— — simpl. 30,0.

Digere per quatuor dies, tum filtra. Colaturae admisce solutionem paratam e

Gummi arabici 5,0

Ammonii carbonici 2,5

Aqua Cinnamomi simpl. 15,0.

Tum seponere per aliquot dies et filtra.

Rp. Tincturae Opii simplicis
 [2] Liquoris Ammonii carbonici
 Aquae Cinnamomi vinos. aa P.
 Mixtas filtra.

Tinctura aperiens

Ph. mil. Daniae.

Rp. Kali tartarici 5,0
 Aquae destill. 10,0
 Tincturae Rhei aquosae 15,0.
 Misce et solve.

Tinctura apoplectica.

Spiritus anodynus ruber. *Rothe Krampf-tropfen.*

Rp. Spiritus aetherei
 [1] Spiritus Vini rectf. aa 50,0
 Tincturae Cinnamomi
 — aromaticae
 — Catechu aa 5,0
 Ligni Santali rubri raspati,
 a pulvere liberati 1,3.
 Macera et per gossypium filtra.

Rp. Tincturae Catechu 50,0
 [2] — aromaticae 100,0
 Spiritus aetherei 200,0
 Olei Cinnamomi 0,75
 — Anisi stell. 0,5
 — Menthae pip. 0,3
 Chloroformii 15,0
 Spiritus Vini rectf. 300,0.
 Misce, sepone, filtra.

Rp. Seminis Coffeae tosti 40,0
 [3] Massae Cacao tosti ab oleo
 pingui liberatae
 Corticis Cass. cinnam. aa 20,0
 Rhizomatis Galangae
 — Zedoariae
 — Zingiberis
 Herbae Cannabis Indicae
 Catechu aa 10,0
 Cardamomi minoris
 Caryophyllorum aa 2,0.

Grosso modo pulveratis mixtisque in
 vas deturbatorium pressione levi im-
 mitte. Dein affunde mixturam para-
 tam e

Chloroformii 20,0
 Olei Menthae pip. 4,0

Spiritus aetherei 1000,0
 Aquae Cinnamomi spirit. 600,0
 Spiritus Vini rectfss. 400,0.

Liquore defluxe, affunde Spiritus dilu-
 ti, quantum ad exturbendam mixtu-
 ram ponderis gramm. 2100 sufficit.
 Colatura agitata et per aliquot dies
 seposita filretur. (Sociis servandae
 sobrietatis loco Aquae vitae detur.)

Tinctura**Armoraciae composita.**

Tinctura antiscorbutica. *Teinture de
 Raifort composée.*

Rp. Radicis Armoraciae rec. P. 20
 Seminis Sinapis nigrae P. 10
 Ammonii hydrochlorici P. 5
 Spiritus V. (pd. spec. 0,914)
 P. 40.

Spiritus Cochlear. comp. P. 40.

Radix Armoraciae in taleolas tenues
 dissecta, Semina Sinapis atque Sal
 ammoniacum pulverata in Spiritu per
 dies decem macerentur. Tum exprime
 et filtra. *Ph. Gall.*

Tinctura Arnicae

plantae totius.

Arnikatinctur.

Rp. Rhizomatis Arnicae
 [1] Foliorum Arnicae
 Florum Arnicae aa P. 2
 Spiritus Vini rectf. P. 40.

Digerendo fiat tinctura.
 Conf. Tinct. Arnicae *Ph. Germ.*

Tinctura Arnicae florum

Ph. U. St.

Rp. Florum Arnicae gr. pulv. P. 20.
 [2] Misce cum

Spirit. Vini diluti (45,5 % pd.)
 P. 40 vel q. s.

et macera per diem unum, tum affun-
 dendo

Spirit. Vini dilut. q. s.

modo deturbatorio pereolandoque ex-
 trahe, ut colatura P. 100 expleat.
 Postremum filtra.

Aequali modo parentur:

Tinct. Aurantii amar. cort. } *Ph. U. St.*
 — **Calendulae** hb. fl. }
 — **Humuli s. Lupuli** } *Ph. U. St.*

- Tinct. Hydrastis** rhiz.
 — **Krameriae** rad.
 — **Lobeliae**
 — **Valerianae** rad.

Ph. U. St.

Tinctura Arnicae
Ph. Brit.

Tinctura Arnicae radiceis.

- Rp. Rhizomatis Arnicae 10,0
 [3] Spiritus Vini (0,838) 170,0.
 Rhizoma pulveratum cum spiritu q. s. per horas 48 macera, tum modo deturbatorio extrahe. Pondus tincturae 175,0 expleat.

Tinctura Arnicae
Ph. Germ.

Tinctura Arnicae florum.

- Rp. Florum Arnicae P. 1
 [4] Spiritus Vini rectf. P. 10.
 Macera per octo dies etc. *Dosis:* Gutt. 10—20—40. Externe ad infricationes (mera: neuralgia, paralysis), etiam ad fomenta cum aqua diluta vel cum spiritu mixta (contusiones, vulnera etc.). In mercatura Tincturam Arnicae plantae totius dispensa.

Tinctura aromatica.

- Rp. Cassiae cinnamomeae 100,0
 Cardamomi minoris
 Caryophyllorum aa 20,0
 Rhizomatis Zingiberis 40,0
 Rhizomatis Galangae 20,0.
 Grosso modo pulveratis affunde
 Spiritus Vini rectf. 1000,0.
 Digerendo etc. fiat tinctura. (*Ph. Germanica.*)

Tinctura aromatica acida.

- Elixir Mynsichti. Elixir aromatico-acidum. Elixir Vitrioli Mynsichti. Acidum sulfuricum aromaticum *Ph. Brit., U. St.*
 Rp. Tincturae aromaticae P. 24
 Acidi sulfurici conc. P. 1.
 Miscé, sepone, filtra. Carminativum, stomachicum. *Dos.:* 10—20—30 aq. dilut.
Ph. Brit. Tinct. Zingib. fort., Spirit. Cinnamomi ana 10,0 Spiritus (89%) 180, Acidi sulf. conc. 15,0. Pd. spec. 0,911.

Praeceptum *Ph. Germanic. vet.*
 Paretur uti Tinctura aromatica, nisi quod

Spiritus V. rectf. P. 1000
 ante digestionem addantur
 Acidi sulfurici conc. P. 40.

Praeceptum *Ph. U. St. American.*

- Rp. Acidi sulfurici conc. 20,0
 Tincturae Zingiberis 4,5
 Olei Cinnamomi 0,1
 Spirit. Vini rectfss. q. s.
 Miscé, ut grammata centum (100,0) expleantur. (*Ph. U. St.*)

Tinctura Asae foetidae*Ph. Brit.*

- Rp. Asae foetidae 40,0
 Spiritus Vini (0,838) 270,0.
 Macera, saepius agitando per hebdomadem. Tincturae pondus 300,0 expleat. (*Ph. Brit.*)

Eodem modo parentur:

Tinctura Myrrhae *Ph. Brit.*

— **Tolutana** (Bals. Tolut.)
Ph. Brit.

Tinctura**Asae foetidae aetherea.***Éthérolé d'Asa foetida.*

- Rp. Asae foetidae contus. 10,0
 Aetheris 50,0.
 Macera per dies decem et filtra per infundibulum operculo clausum. *Ph. Gall.*

Eodem modo paretur:

Tinctura Balsami Tolutani aetherea.**Tinctura****Asae foetidae ammoniata.**

- Rp. Asae foetidae pulv. P. 1
 Liquoris Ammonii vinosi P. 5.
 Macera vase clauso per hebdomadem et saepius agita, dein filtra.

Tinctura**Balsami Peruviani.**

- Rp. Balsami Peruviani P. 1
 Spiritus V. rectfss. P. 9.
 Macera per tres dies, saepius agita et filtra. Colaturae sint partes 10.

Eodem modo parentur:

Tinctura Balsami Toluani.

Tinctura Belladonnae

ex herba recente.

Tinctura Belladonnae e Succo. Alcoolatura Belladonnae. *Alcoolature de Belladone Ph. Gall.*

Rp. Foliorum Belladonnae recentium *P.* 50.

Concisis et in mortario lapideo contusis affunde

Spiritus *V.* rectfss. *P.* 60.

Macera per quatuor dies in vase clauso et interdum agita. Tum exprime et filtra. (Colaturae sint minimum partes 75).

Dosis: Gutt. 10—15—20. *Dos. max.* 1,0, pro die 4,0!!

Hoc modo parentur: **Alcoolatura** vel

Tinctura Aconiti ex herba florescente*.

— **Aconiti** ex tuberibus post florescentiam collectis*.

— **Anemona**e Pulsatillae e foliis et floribus*.

— **Arnicae** ex herba florente cum radice recenti.

— **Arnicae** florum*.

— **Asperulae** odoratae ex herba florente.

— **Bryoniae** radices*.

— **Caladii seguini.**

— **Chelidonii** ex herba florente.

— **Colchici** bulbi (plantae florentis)*.

— **Conii** maculati ex herba florente*.

— **Digitalis** foliorum *Ph. Germanic. ed. III.*. Dos. max.: 1,5, pro die 5,0.*

— **Droserae** plantae totius*.

— **Eucalypti** Globuli foliorum*.

— **Hyoscyami** foliorum*.

— **Lactucae** virosae ex herba florescente.

— **Ledi palustris.**

Tinctura Mari veri herb.

— **Nicotianae** rusticae fol.

— **Pulsatillae** (Anemones pratensis) ex herba flor.

— **Rhois radicans.**

— **Spilanthis** oleraceae, e floribus*.

— **Stramonii** e foliis herbae florescentis. *Dos. max.* 1,0, pro die 3,0!!

— **Toxicodendri** e foliis. (*Dos. max.:* 1,0, pro die 3,0!!)

Usus: Plerumque externus.

— **Thujae** occidentalis s. **Arboris vitae** (Rubefaciens).

— **Urticae** urentis ex herba florente. *Dos.:* 0,5—1,0—1,5 (diureticum, emmenagogum).

Ph. Gall. praecipit. vegetabilium recentium et Spiritus rectfss. ana 1000,0.

Tincturae cum signatae a *Ph. Gallica* receptae sunt.

Tinctura Belladonnae

Ph. U. St.

Rp. Foliorum Belladonnae gr. pulv. *P.* 15.

Misce cum

Spiritus *V.* dilut. (45,5 0/0) *P.* 20

et macera per diem unum, tum affundendo

Spirit. *V.* dilut. (45,5 0/0) q. s. modo deturbatorio extrahe, ut colatura *P.* centum (100) expleat. Postremum filtra.

Eodem modo parentur:

Tinctura Cardamomi

— **Colchici** seminis

— **Digitalis** foliorum

— **Hyoscyami** foliorum

— **Sanguinariae** rhiz.

— **Scillae** bulbi

Ph. U. St.

Tinctura

Benzoës composita.

Tinctura balsamica. Balsamum Hierosolymitanum s. Commendatoris s. vulnerarium s. traumaticum. Balsamum Friarii. Tinctura Benzoëni composita. *Turlington's, Friar's Balsam.*

Rp. Benzoës 200,0

[¹] Aloës 30,0
 Balsami Peruviani 45,0
 Spiritus V. rectfss. 1500,0.
 Digerendo solve et filtra.

Rp. Benzoës 150,0

[²] Aloës 100,0.
 Contusis affunde
 Balsami Peruviani 25,0
 Spiritus V. rectfss. 1500,0.

Digere per dies quatuor, saepius agita et post refrigerationem filtra. Ad usum externum et veterinarium.

Ph. U. St. Benz. 12,0, Aloës 2,0, Styracis 8,0, Bals. Tolutani 4,0, Spirit. Vini q. s., ut pond. Tinct. 100,0 expleat.

Ph. Brit. Benzoës 40,0, Styracis dep. 30,0, Balsami Tolut. 10,0, Aloës socotr. 6,0, Spiritus (0,838) 285,0. Colaturae 360,0.

Baume du Commandeur de Permes.

Rp. Radicis Angelicae

[³] Myrrhae
 Olibani
 Aloës aa 10,0
 Summitatum Hyperici 20,0
 Balsami Tolutani
 Benzoës aa 60,0.
 Contusis et concisis affunde
 Spiritus V. rectfss. 720,0.
 Digerere per 5–6 dies et filtra. *Ph. Gall.*

Tinctura bezoardica.

Rp. Radicis Angelicae
 — Carlinae
 — Enulae
 — Dictamni albi

Myrrhae aa 20,0

Croci

Opii aa 5,0.

Concisis et contusis affunde

Spiritus V. rectf. 1000,0.

Macera per octo dies et saepius agita, tum exprime et filtra.

Tinctura Bromi.

Rp. Bromi puri *P.* 1.
 Spirit. Vini rectfss. *P.* 10.
 Miscè et loco frigido a luce remoto serva. *Dosis maxima:* 0,3, pro die 1,2!!!
 dilut. aquae quantitate centupla.

Tinctura Buchu

Ph. Brit.

Rp. Foliorum Buchu (Barosmae
 betulinae) 20,0

Spiritus tenuioris (0,920) 150,0.

Folia grosse pulverata cum spiritus diluti q. s. mixta per horas 48 macera tum modo deturbatorio extrahe. Ponderus tincturae 155,0 expleat.

Eodem modo parentur:

Tincturae Calumbae

- **Cascarillae**
- **Chiratae** herb. (Ophe-
liae Chiratae)
- **Cimicifugae** sive
Actaeae
- **Cocci** (Cacti)
- **Colchici** seminis
- **Conii** fructus
- **Digitalis**
- **Gallarum** s. **Gallae**
- **Gelsemii**
- **Hyoseyami** herbae
- **Jalapae** tub.
- **Krameriae** radices
- **Limonis** cort. fruct.
recentis
- **Lobeliae**
- **Lupuli** strobulorum
- **Sabinae**
- **Scillae** bulbi
- **Senegae**
- **Serpentariae** rhi-
zomatis
- **Stramonii** seminis
- **Valerianae**

Ph. Britica

Tinctura caerulea.

Rp. Corticis lamellosi radices An-
 chusae tinctoriae (Alcan-
 nae) siccae 20,0

Natri carbonici cryst. 10,0

Aquae destillatae

Spiritus V. rectf. aa 100,0.

In cucurbitam ingesta macera per diem unum, tum commisce, si opus fuerit, cum

Natri carbonici soluti
 ea quantitate, ut liquoris color saturate

caeruleus efficiatur. Postremum exprime et filtra.

**Tinctura
Calami composita.**

T. Calam.

Rp. Rhizomatis Calami 30,0
— Zedoariae
— Zingiberis aa 10,0

Pom. Aurantii immatur. 20,0.

Concisis et contusis affunde

Spiritus V. rectf. 360,0.

Digere per aliquot dies, exprime et filtra. Colaturae sint 315,0.

Ex tempore: Tinct. Calami, Tinct. aromat., Tinct. Aurantii pom. aa. Misce.

**Tinctura
Camphorae aetherea.**

Éthérolé de Camphre. Aether camphoratus.

Rp. Camphorae 10,0

Aetheris 90,0.

Solve. *Ph. Gall.*

**Tinctura ad Candelas
fumales conspergendas.**

Rp. Balsami Peruviani 10,0

Balsami Tolutani 5,0

Tincturae Benzoës 125,0

Olei Bergamottae

— Citri cort. aa 5,0.

Misce et solve.

**Tinctura
Cannabis Indicae.**

Rp. Herbae Cannabis Ind. P. 5.

[¹] Minutim concisis affunde

Spiritus V. rectfss. P. 10.

Digere per 2 dies lenissimo calore, tum exprime. Colaturae sint Part. 10.

Rp. Extracti Cannabis Indicae 5,0

[²] Spiritus V. rectfss. 95,0.

Solve et filtra. *Ph. Germanica, Fenn.*

Ph. U. St. Hb. Cannab. p. 1, Spirit. p. 5. Pond. Tinct. p. 5 exaequet.

Ph. Brit. Extr. Cannab. Ind. 10,0,

Spirit. vini (0,838) 170,0.

Dosis: Gutt. 10—20—40. Dos. maxima: 1,5, pro die 6,0. Sumatur cum saccharo.

Tinctura Cantharidum.

Rp. Cantharidum P. 1.

Grosso modo pulveratae affunde

Spiritus Vini rectfss. P. 10.

Macera per octo dies, saepius agita, exprimendo cola et filtra. (*Ph. Germanica.*) *Dosis: Gutt. 3—6—9. Dos. maxima: 0,5, pro die 1,5 (Ph. Austr. 1,0)!!*

Eodem modo parentur (1 : 10):

Tinctura Capsici annui

— **Castorei**

— **Colocyntidis**

— **Crotonis seminis**

— **Euphorbii.** (Externum.)

Ph. Brit. Canth. gr. plv. 20,0. Spiritus tenuioris 1480,0. Dos.: 0,3—1,0.

Ph. U. St. Canth. 5,0, Alcohol. q. s. Pondus tincturae 100,0 expleat.

Ph. U. St. Tinct. Capsici paret. e fruct. Caps. 5,0, Spirit. 85% pd. q. s., sit pond. Tinctura 100,0 expleat.

Ph. Brit. Tinct. Capsici paret. e fruct. Caps. 1,0 et Spiritus (0,838) 23,0.

**Tinctura Cantharidum
aetica s. acida.**

Rp. Cantharidum pulv.

Aceti concentrati aa P. 10

Spiritus V. rectfss. P. 90.

Macera per quinque dies, saepius agita et exprimendo cola, tum filtra.

**Tinctura
Cantharidum aetherea.**

Éthérolé de Cantharide.

Rp. Cantharidum gr. pulv. 10,0

Aetheris acetici 100,0.

Macera etc. *Ph. Gall.*

**Tinctura Cantharidum
concentrata s. fortior.**

Rp. Cantharidum contus. P. 10

Spiritus V. rectfss. P. 50.

Macera per sex dies, exprime et filtra.

**Tinctura
Capsici myrrhata.**

Hot Drops.

Rp. Fructus Capsici 15,0

Myrrhae contusae 50,0

Spiritus Vini rectf. 380,0.

Digerendo tinctura perficiatur.

Tinctura**Cardamomi composita.**

- Rp. Cardamomi minoris
 Fructus Carvi \widehat{aa} 5,0
 Coccionellae 2,5
 Corticis Cinnam. Ceyl. 10,0
 Passularum majorum, a seminibus liberatarum 40,0.
 Concisis contusisque affunde
 Spiritus V. rectf. 370,0.
 Macera per duas hebdomades, tum exprimendo cola et filtra. Pond. tincturae 400,0. (*Ph. Brit.*)
Ph. U. St. Cardam., Cinnam. ana 20,0, Fruct. Carvi 10,0, Coccionell. 5,0, Glycerin. 60,0, Spirit. 45,5% pd. q. s., ut pond. tincturae 1000,0. expleat.

Tinctura carminativa

(Wedelii).

Tinctura Zedoariae composita.
Blähungstropfen.

- Rp. Rhizomatis Zedoariae 50,0
 [1] — Calami
 — Galangae \widehat{aa} 25,0
 Florum Chamomillae Rom.
 Fructus Anisi vulgaris
 — Carvi \widehat{aa} 15,0
 Baccarum Lauri
 Caryophyllorum \widehat{aa} 10,0
 Corticis Aurantii
 Macidis \widehat{aa} 7,5.
 Concisis et contusis affunde
 Aquae Menthae piperitae
 Spiritus V. rectfss. \widehat{aa} 300,0.
 Digere loco tepido per 5—6 dies, tum exprime et filtra. Sit colatura ponderis 500,0 Grammatum.
 In dispensatione Partibus novenis (9) colaturae adde
 Spiritus muriatico-aetherei
 Partem 1.
 Rp. Tincturae aromaticae 20,0
 [2] — Aurantii cort. 15,0
 — Calami
 Aquae Chamomillae
 Spir. muriatico-aetherei \widehat{aa} 7,5
 Olei Anisi
 — Carvi \widehat{aa} Gutt. 4.
 — Menthae pip. Gutt. 3.
 Miscet et filtra.
 Dosis: Guttae 30—50 pluries p. d.

Tinctura Cascarillae.

- Rp. Corticis Cascarillae sicci P.10.
 Contusis vel concisis affunde
 Spiritus V. rectf. (60%) P. 50.
 Digere loco tepido per quatuor dies saepius agita, exprime et filtra. (*Ph. Germ. vet.*)

Eodem modo parentur:

Tinctura Angelicae.

- **Arnicae** radiceis.
 — **Aurantii pomorum** immaturorum.
 — **Bardanae** radiceis.
 — **Bryoniae** radiceis.
 — **Bucco s. Diosmae crenatae** foliorum.
 — **Caincae** radiceis.
 — **Cardamomi.**
 — **Caryophyllatae** rad.
 — **Caryophyllorum** e pulvere grosso.
 — **Cimicifugae** racemosae rhiz. *P. U. St.* (Spirit. 91%).
 — **Coccae** foliorum.
 — **Colombo s. Calumba** radiceis.
 — **Contrayervae** radiceis.
 — **Corticis adstringentis.**
 — **Cubeborum.**
 — **Duleamarae** stipitum.
 — **Galangae** radiceis.
 — **Gallarum** *Ph. Germ.*
 — **Guajaci ligni** e pulvere grosso.
 — **Guaranae** e pasta.
 — **Jalapae** tuberis.
 — **Ledi palustris** herb. *Dos.:* Gutt. 5—10 pl. p. d.
 — **Ligni santalini** rubri e pulvere grosso.
 — **Mari veri** herbae.
 — **Myristicae** sem. s.
 — **Nucum moschatarum.**
 — **Phellandrii** seminis.
 — **Pyrethri** radiceis. *Dos.:* Gutt. 5—10—20 pl. p. diem.

Tinctura Quassiae ligni e pulvere grosso.— **Rorismarini** herb.*Dos.*: 1,0—3,0 pl. p. d.— **Rubiae tinctorum** rad.— **Senegae** rad. icis.— **Sennae foliorum** *Ph. Gall.*— **Sumbul** rad. minut. conc.*Dos.*: 0,5—1,0—1,5 hora tertia vel quarta.— **Taxibaccatae** foliorum.*Dos.*: Gutt. 10—20—30 pl. p. d.**Tinctura Castorei aetherea**
Moscovitici.Rp. Tincturae Castorei 8,0
Aetheris 2,0.

Misc.

Simili modo paretur:

Tinctura aeth.
Castorei Canadensis.*Ph. Gall.* Castorei pulv. 10,0, Aetheris (pd. sp. 0,750) 100,0. Macera.**Tinctura Castorei camphorata.**

Rp. Castorei Canad. 10,0

Fructuum Ebuli 15,0.

Contusis affunde

Spiritus Vini rectf. 170,0.

Digere per aliquot dies et exprimendo cola. In colatura solve

Camphorae 7,5

et filtra. Pond. Tincturae 200,0.

Tinctura Castorei composita.

Rp. Castorei Canadensis

Asae foetidae aa 10,0.

Grosso modo pulveratis affunde

Liquoris Ammonii caustici
40,0

Spiritus Vini rectfss. 160,0.

Macera per quatuor dies, saepius agita et filtra.

Tinctura Catechu*Ph. Brit.*

Rp. Catechu gr. pulv. 50,0

Cort. Cinnamomi 20,0

Spiritus tenuioris (49%) 370,0.
Macera per hebdomadem, saepius agitando, tum filtra. Pondus Tincturae 400,0 expleat. *Dosis*: 1,5—7,0.**Tinctura Catechu composita.**(Tinct. Catechu *Ph. U. St.* 1870.)

Rp. Catechu pulv. 12,0

[¹] Cort. Cinnamomi 8,0.

Pulverata primum macerando, deinde modo deturbatorio extrahe affundendo

Spiritus Vini rectfss.

Aquae destill. ana q. s.,
ut pondus Tincturae 100,0 expleat.

(Ex tempore).

Rp. Tincturae Catechu 7,0

[²] Tincturae Cinnamomi 3,0.

Misc.

Tinctura Chenopodii Vulvariae.

Paretur modo quo Tinctura Chelidonii Rademacheri (pag. 335).

Tinctura Chinae composita.

Tinctura Chinae amara. Elixir (roborans) s. Tinctura Whyttii. Tinctura Cinchonae composita.

Rp. Corticis Chinae fusci 60,0

Radicis Gentianae

Flavedinis Cort. Aurant aa 20,0

Corticis Cinnamom. Cass. 10,0

Spiritus V. rectf. 500,0.

Digere per aliquot dies, exprime et filtra.

Ph. U. St. Cort. Chin. rubr. 10,0,

Cort. Aurant. amar. 8,0, Rd. Serpen-

tar. 2,0, Glycerin. 10,0, Spirit. V. rectf.

q. s., ut pond. Tincturae 100,0 expleat.

Ph. Fem. Cort. Chin. 6, Rd. Gent.

et Cort. Aurant. ana 2, Spir. dilut. 60.

Tinctura Chinae crocata seu **Huxhami.**Elixir alexipharmacum Huxhami.
Tinctura Cinchonae composita *Ph. Brit.*

Rp. Corticis Chinae fusci 25,0

— Aurantii 7,5

Radicis Serpentariae 5,0

Crocii 2,0

Coccionellae 1,0.

Grosso modo pulveratis affunde

Spiritus V. rectif. 300,0.

Digere, exprime, filtra.

Ph. Brit. Cort. Chinae rubr. gr. pulv. 20,0, Cort. Aurant. amar. 10,0, Rad. Serpentariae 5,0, Crocii 1,0, Coccionell. 0,5, Spiritus tenuioris 190,0. Pondus tincturae 195,0 expleat.

Tinctura**Chinae detannata.**

Tinctura Cinchonae detannata.

Rp. Ferri sulfurici oxydati soluti 200,0.

Dilutis aquae quantitate decemplete adde

Liquoris Ammonii caustici q. s., ut ferrum oxydatum hydricum plane praecipitetur, quod elotum, tum expressum, misce cum liquore parato ex

Extracti fluidi Chinae 100,0

Spiritus Vini 250,0

Spirit. Vini diluti 170,0.

Sepone per dies tres et saepius agita, tum filtra. Liquor filtratus grammata quingenta (500,0) adaequet.

Tinctura**Chinini composita.**

Tinctura Quininae *Ph. Brit.* Tinctura Quininae.

Rp. Chinini hydrochlorici 2,0.

Solve agitando in

Tincturae Aurantii cort. 100,0.

Ph. Brit. Chinini hydrochlorici 1,0, Tinct. Aur. cort. 60,0.

Tinctura**Chinini ammoniata.**

Tinctura Quininae ammoniata *Ph. Brit.*

Rp. Chinini sulfurici 10,0

Liquoris Ammonii caust. 75,0

Spirit. tenuioris (49 %) 515,0.

Misc. (*Ph. Brit.*).**Tinctura Chinioidini.**

Tinctura Chinioidini.

Rp. Chinioidini P. 2

Spiritus V. rectif. P. 17

Acidi hydrochlorici P. 1.

Solve et filtra. (*Ph. Germ.*)**Tinctura****Chinioidini composita.**

Tinctura febrifuga.

Rp. Chinioidini 35,0

[¹] Aloës 2,0.

Solve in miscela parata ex

Spiritus V. rectif. 400,0

Tincturae aromaticae

Acidi hydrochl. (25%) aa 20,0.

Solutis admisce

Olei Cassiae cinnam. 1,0.

Signa: Singulis diebus ter dimidia pars cochlearis majoris sumatur.

Rp. Tincturae Chinioidini 100,0

[²] Elixiris ad long. vitam 25,0

Tincturae aromaticae 10,0.

M. *Signa:* Tertia vel quarta quaque hora cochlear minus.

Rp. Chinioidini

[³] Tincturae aromaticae aa 100,0

Acidi hydrochlorici 50,0

Spiritus V. rectif. 1000,0

Olei Cassiae cinnam. 3,0.

Macerata et solve.

Signa: Tertia vel quarta quaque hora cochlear minus.

Tinctura Chiraytae.

Tinctura Chiratae.

Paretur e planta tota (stipitibus) Chiraytae (*Opheliae Chiratae* D. C. s. *Gentianae Chiraytae* Roxb.) uti Tinctura Absinthii.

Ph. U. St. Hb. *Opheliae Chiratae* pulv. 10,0, Spirit. (45,5% pd.) q. s., ut pondus tincturae 100,0 expleat.

Tinctura**Chloroformii composita.**

Rp. Chloroformii 30,0

Spiritus Vini (0,838) 70,0

Tincturae Cardamomi comp.

100,0.

Misce. *Dosis:* 1,3—4,0. (*Ph. Brit.*)

Tinctura Chloroformii morphinata.

Tinct. Morphiae chloroformiata.

Rp. Chloroformii 12,0

Aetheris 1,5
 Spiritus Vini 8,5
 Morphini hydrochlorici 0,13
 Acidi hydrocyanici diluti 4,6
 Olei Menthae pip. 0,07
 Extr. Liquirit. liquidi 9,0
 Syrupi communis 12,0
 Syrupi Sacchari 38,0.

Misce et solve. *Dos.*: 0,3–0,6. (*Ph. Brit.*)

Tinctura Cinnamomi

(*Ph. Brit.*)

Rp. Cort. Cinnamomi Ceylan. 40,0
 Spiritus Vini (0,838) 270,0.

Corticem grosse pulveratum cum spiritu q. s. macera per horas 48, tum modo deturbatorio extrahe. Ponus tincturae 280,0 expleat.

Eodem modo parentur:

Tinctura Cubebae

— **Laricis** (cort. Abietis)
 — **Sumbul** radiceis
 — **Zingiberis**

} *Ph. Brit.*

Tinctura Coccionellae

(Rademacheri).

Rp. Coccionellae pulv. 10,0
 Spiritus V. rectf. 100,0.

Digere per tres dies et saepius agita, tum filtra.

Tinctura Coccionellae ammoniacalis

(Jonasii).

Rp. Coccionellae pulveratae
 Liquoris Ammonii caust. aa
 10,0
 Spiritus V. rectf. 150,0.
 Macera per aliquot dies, tum filtra.

Tinctura Coccionellae septempunctatae.

Rp. Coccionellas septempunctatas octoginta
 Spiritus Vini rectfss. 30,0.

Digere per sex dies, tum exprime et filtra.

Tinctura

Cochleariae composita.

Tinctura Raphani comp. *Teinture antiscorbutique.*

Rp. Radicis Armoraciae rec. 100,0
 Seminis Sinapis nigrae 50,0
 Ammonii chlorati 25,0
 Aquae destill. 150,0.

Macera per diem dimidium, tum admisce

Spiritus Cochleariae 250,0.

Macerare perge per dies quatuor, tum exprime et filtra.

Tinctura Colchici

Ph. Germ.

Rp. Sem. Colchici gr. pulv. 10,0
 Spiritus Vini rectf. 100,0.

Macera per dies octo, tum exprime et filtra.

Dos.: Gutt. 10–20–30. *Dos. max.*: 2,0, pro die 5,0!!

Tinctura Colchici bulbi.

Rp. Bulborum Colchici (autumnalis) recentis conc. 100,0
 Spiritus V. rectf. 150,0.

Macera per octo dies, tum exprime et filtra. Sit colatura 150,0 Grammatum.

Tinctura Colchici acida.

Rp. Seminis Colchici recens pulverati 25,0

Spiritus V. rectf. 137,0

Aceti concentrati 13,0.

Macera per octo dies, tum exprimendo cola et filtra.

Tinctura Colchici opiata

Eisenmanni.

Rp. Tincturae Opii spl. 2,0

Tinct. Colchici sem. 12,0.

M. D. S. Guttae 20–30–50 bis quaterve per diem (rheuma chronicum, affectiones rheumaticae, gonorrhoea recens).

Tinctura Colocynthis.

Tinctura Colocynthis composita.

Rp. Colocynthis a seminibus liberatae conc. 25,0
 Spiritus V. rectf. 250,0.

Macera per sex dies et exprime.
(*Ph. German.*)

Dos.: Gutt. 5–20 pluries per diem.
Dos. maxim.: 1,0, pro die 5,0!!

**Tinctura
Colocynthidum seminum**
(Rademacheri).

Rp. Seminum Colocynthidum P. 5.
Aquaе ablutis, siccatis, dein contusis
affunde

Spiritus V. rectf. P. 24.

Digerendo per quatuor dies et saepius
agitando tinctura efficiatur. Tum
exprime et filtra. Sit colatura Par-
tium 22.

**Tinctura
columbam inescans.**

Spiritus columbam inescans. Esca
columbina. *Taubenhöder. Pâture des
colombes.*

Rp. Olei Lavandulae 5,0

— Anisi 15,0

— Spicae 20,0

Spirit. Vini absoluti 40,0.

Miscē. Ut columbae ad columba-
rium se acclinent, hoc liquore nidi et
parietes inspergantur.

Tinctura Conii

Ph. U. St.

Rp. Fruct. Conii gr. pulv. 150,0.
Affunde

Spiritus V. rectfss.

Aquaе destill. ana 22,5

Acidi hydrochlorici diluti
(10% HCl. continent.) 4,0.

Macera per horas viginti quatuor,
tum in vas detrusorium injecta modo
deturbatorio, affundendo mixturam
paratam e

Spiritus V. rectfss. et

Aquaе destill. ana part.,
extrahe, ut liquoris colatura grammata
mille (1000,0) expleat.

Tinctura Convallariae.

Rp. Florum Convallariae majalis
recentium q. v.

In mortario lapideo bene contusis
admisce

Spiritus Vini rectfss.

par pondus. Macera vase clauso loco

paulum tepido per tres dies et saepius
agita. Post expressionem filtra.

Tinctura Coralliorum.

Rp. Tincturae aromaticae
[¹] — Cinnamomi aa 25,0

Spiritus V. rectf. 50,0

Radiceis Alcannae 4,0.

Macera et filtra.

Rp. Tincturae Ratanhae

[²] — Cinnamomi

— aromaticae aa 10,0

Spiritus V. rectf. 30,0.

Miscē et filtra.

Tinctura Coto.

Tinctura Cotonis corticis.

Rp. Corticis Coto veri 50,0.

Contusis affunde

Spiritus V. rectfss. 500,0.

Macera per dies septem, tum liquo-
rem premendo separa et filtra.

Tinctura Croci.

Rp. Croci 10,0

Spiritus V. rectf. 100,0.

Macera per aliquot dies tum exprime
et filtra.

Ph. Brit. Croci 10,0, Spirit. tenuio-
ris 185,0. Pondus tincturae 190,0
expleat.

Tinctura Cucumeris

seminum.

Rp. Seminis Cucumeris sativi 50,0.

Contusis affunde

Liquoris Ammonii caust.

Aquaе Coloniensis aa 2,0

Spiritus V. rectf. 300,0.

Macera per octo dies, tum exprime
et filtra.

Tinctura Cupri chlorati.

Rp. Cupri chloridati 4,0

Spiritus V. rectf. 100,0.

Solve et filtra.

Tinctura ad dentes

(s. dentifricia) Vogleri.

Rp. Tincturae Guajaci ligni 100,0

[¹] Spiritus Cochleariae 50,0

Tincturae Cinnamomi 30,0

— Chinae fuscae

- Tinctura Opii simpl. $\widehat{a}\widehat{a}$ 4,0
 Olei Menthae pip. *Gutt.* 5.
 Misce et filtra.
- Tinctura ad dentes Francofurtanorum.
Frankfurter Zahntinktur.
- Rp. Tincturae Guajaci ligni 100,0
 [2] Aquae vulnerariae vinosae
 Spiritus V. rectfss. $\widehat{a}\widehat{a}$ 25,0
 Spiritus Cochleariae
 Tincturae Myrrhae $\widehat{a}\widehat{a}$ 50,0
 Tincturae Cinnamomi 12,5
 Olei Caryophyllorum
 — Menthae pip. $\widehat{a}\widehat{a}$ 1,3.
 Misce et filtra.
- Tinctura dentifricia regia.
- Rp. Tincturae Chinae
 [3] — Calami $\widehat{a}\widehat{a}$ 10,0
 — Catechu
 — Myrrhae $\widehat{a}\widehat{a}$ 5,0
 Spiritus Vini rectf. 80,0
 — Cochleariae
 — Jasmini $\widehat{a}\widehat{a}$ 20,0
 Olei Salviae
 — Citri $\widehat{a}\widehat{a}$ *Gutt.* 5
 — Rosae *Gutt.* 2
 Ligni santalini rubr. 2,5.
 Misce, macera per aliquot dies et filtra.
- Tinctura odontica (stomatica) Alexandri.
- Rp. Tincturae Guajaci ligni 100,0
 [4] Spiritus Cochleariae
 Tincturae Chinae $\widehat{a}\widehat{a}$ 50,0
 Olei Menthae pip. 1,0.
 Misce et filtra.
- Tinctura dentifricia Breslaueri.
- Rp. Tannini 10,0
 [5] Acidi benzoici
 Radicis Pyrethri
 Corticis Cinnamomi
 Rhizomatis Iridis Florentinae
 $\widehat{a}\widehat{a}$ 6,0
 Sacchari albi 20,0
 Radicis Saponariae 50,0
 Natri carbonici 1,0

- Olei Menthae pip.
 Olei Rosae $\widehat{a}\widehat{a}$ *Gutt.* 2
 Spiritus Menthae pip. 40,0
 Spiritus V. rectf. 300,0
 Fuchsinae 0,2.
 Macera et filtra.
- Tinctura dentifricia Nageli.
- Rp. Fructus Anisi stell. 20,0
 [6] Corticis Chinae fusci 5,0
 Coccionellarum
 Rhizomatis Iridis Florent.
 Cassiae cinnamomeae
 Caryophyllorum $\widehat{a}\widehat{a}$ 2,0.
 Pulveratis affunde
 Spiritus V. rectf. 720,0
 Tincturae Myrrhae 5,0
 Mixtur. oleoso-balsamicae 7,5
 Olei Menthae pip. *Gutt.* 20.
 Macera et filtra.

Tinctura detannata.

Conf. Detannatio, S. 212.

Tinctura desinfectoria Skinneri.*Skinner's deodorisant and antiseptic tincture.*

- Rp. Olei Picis liquidae 10,0
 Spiritus camphorati
 Tincturae Myrrhae $\widehat{a}\widehat{a}$ 30,0
 Linimenti saponati ammoniati 20,0
 M. Cochlear parvum Tincturae aquae
 0,5 Litrae admisceatur (ad lotiones et
 injectiones).
Skinner's deodorisant and antiseptic powder.
- Rp. Olei Picis liquidae 5,0
 Calcariae hydratae 500,0.
 M.
- Tinctura Digitalis**
 (e foliis siccis).
- Rp. Foliorum Digitalis sicc. P. 10.
 Minutum concisus affunde
 Spiritus V. rectf. P. 100.
 Macera, vase clauso et a luce remoto,
 per hebdomadem, tum exprimendo cola et filtra. *Ph. German. vet.*

Dosis: Gutt. 10—20—30. *Dos. maxima:* 1,5, pro die 5,0.

Tinctura Digitalis rubra.

I. q. Elixir antasthmaticum Aaskowii. Pag. 224.

Tinctura Diospyreos
Virginianae acetosa.

Rp. Baccarum Diospyreos (cf. Syrupum pag. 740) recentium et contusarum P. 20

Aceti puri P. 40

Spiritus Vini rectfss. P. 10.

Macera per aliquot dies et exprime. Colatura sedimentando depuretur.

Tinctura diuretica

Ph. paup. (Hufelandi).

Rp. Olei Juniperi bacc. 2,0

Tincturae Digitalis

Spiritus nitrico-aeth. aa 12,0.

Misce. *Dosis:* Guttae 20—30 tertia quavis hora.

Tinctura dulcis.

Goldtropfen.

Rp. Kali acetici 10,0

Spiritus Vini rectfss. 400,0

Syrupi Sacchari 75,0

Spiritus muriat. aeth. 60,0

Spiritus acetico-aeth. 20,0

Tincturae Sacchari 25,0.

Solve et misce.

Tinctura episcopalis.

Bischofessenz. Bischofextrakt.

Rp. Flavedinis Corticis Aurantii

[¹] Pomorum Aurantii immatur. aa 50,0

Caryophyllorum

Cassiae cinnamomeae aa 4,0.

Concisis et contusis affunde

Aquae destillatae 100,0

— Amygdalarum amararum concentr. 4,0

Spiritus V. rectfss. 380,0.

Digere per aliquot dies, tum exprime et filtra.

Rp. Flavedinis fructuum Aurantii recentium P. 100

Flavedinis fructuum Citri rec. P. 10.

Minutim concisis affunde

Spiritus Vini alcoholisati

Vini Gallici aa P. 500.

Digere et filtra.

Rp. Tinctura Aurantii cort. 800,0

— aromaticae 50,0

Aquae Amygdalarum amar. concentrati 15,0

Olei Aurantii florum Gutt. 20

Spiritus V. alcohol. 250,0.

Misce. *Signa:* Partes 1½ admisceantur Partibus 1000 Vini boni, in quibus solutae sunt Partes circiter 110 Sacchari.

Tinctura Eucalypti (fol).

Rp. Fol. Eucalypti concis. 50,0

Glycerinae 25,0

Spiritus V. rectfss. 475,0.

Macera per dies tres, tum exprimendo cola et filtra. *Usus:* ad ligamenta vulnerum; cum aqua diluta ad elutionem oris et faucium. *Dosis:* 2,0 bis 3,0 dilut. contra febrim intermittentem.

Tinctura**Ferri acetici aetherea.**

Tinctura Ferri Acetatis. Tinctura Klaprothii.

Rp. Liquoris Ferri acetici 80,0

Spiritus V. rectfss. 10,0

Aetheris acetici 10,0.

Misce. Partes centenae cont. p. 4 Ferri. Pd. sp. 1,044—1,046. (*Ph. Germanica.*) *Dosis:* Gutt. 20—30—40 bis terve per diem (cum aqua saccharata).

Ph. Brit. Liq. Ferri acetici fortioris 56,0. Acidi acetici 11,0, Spiritus (0,838) 42,0 Aquae 90,0. Miscce. Pondus tincturae 200,0 expleat.

Ph. U. St. Liq. Ferri acet. 50,0, Spirit. (90%) 30,0, Aeth. acetici 20,0.

Tinctura**Ferri acetici aromatica.**

Tinctura Martis Zwelferi.

Rp. Ferri sulfurici cryst. P. 6.

Solutis in

Aquae dest. calidae P. 12
admisce agitando

Kali acetici sicci P. 4.

Sepone per diem unum et saepius
agita. Tum admixtis

Aquae Cinnamomi vinosae

Spiritus Vini rectf. aa P. 300
denuo loco calido sepone per aliquot
dies et saepius agita. Liquori filtrato
adde

Acidi citrici P. 1

solutam in

Aquae Cinnamomi vinos. P. 10.

Serva in vitris obturatis loco frigido.

Tinctura Ferri alkalina.

Liquor Ferri alkalinus.

Rp. Liquoris Ferri sesquichlorati
(pd. spec. 1,280) 5,25

Aquae destill. 125,0.

Mixta infundantur inter agitatio-
nem in

Liquoris Ammonii caust. 12,5
antea diluta

Aquae destill. 125,0.

Praecipitatum inde exortum Aqua
frigida eluatur, deinde adhuc humidum
cum

Aquae destill. 125,0

commixtum ingeratur in patinam por-
cellaneam, cui immissa sunt

Natri bicarbonici pulv. .

Natri pyrophosphorici cry-
stallisati aa 16,5

Sacchari Lactis 25,0.

Calore balnei aquae digere et inter-
dum agita, donec solutio effecta fuerit.
Tum adde

Aquae destillatae

eam quantitatem, ut pondus liquoris
exaequet 250,0 Grammata; postremum
filtra.

Tinctura

Ferri ammoniata.

Tinctura Martis aperitiva. Aroph Pa-
racelsi.

Rp. Ammonii muriatici mart. 10,0

Spiritus Vini rectf. 40,0.

Digere per 24 horas et filtra.

Tinctura Ferri aromatica.

Rp. Ferri oxydati saccharati (3^oo)
75,0

Syrupi Sacchari 200,0

Spiritus Cinnamomi

Spiritus Aurant. flor. aa 100,0

Aquae destill. 500,0.

Misce et loco tepido, a luce remoto
sepone per dies tres, saepius agitando.
Dosis: Cochlear bis quaterve per diem.

Tinctura Ferri chlorati.

Tinct. Ferri muriatici.

Rp. Liquoris Ferri chlorati 40,0

[¹] Spiritus Vini absoluti 50,0.

Misce. Vel

Rp. Ferri chlorati recens parati

[²] 12,5

Spiritus Vini rectf. 112,5.

Solve, tum adde

Acidi hydrochlorici 0,5

et filtra. Serva loco aprico. *Ph. Ger-
manica vet.*

Sit limpida, coloris e viridi flavi.
Rejiciatur, si Ferrum oxydatum sub-
sederit.

Dosis: Gutt. 10—20—30 ter quaterve
per diem (cum aq. sacch. vel ptisana).

Tinctura

Ferri citrico-chloridati.

Tinctura Ferri Citro-Chloridi. *Tasteless
Tincture of Chloride of Iron. Tasteless
Tincture of Iron.*

Rp. Ferri sesquichlorati crystalli-
[¹] sati 75,0.

Solve in

Aquae destill. 160,0,

tum adde

Natrii citrici 200,0

et leni calore solutio est efficienda.
Liquori admisce

Spiritus Vini rectfss. 80,0.

Agitatione peracta, sepone mixturam
loco frigido per dies quinque, tum li-
quorem decanthando a massa crystal-
lina separa et filtra. Pondus liquoris
filtrati grammata quingenta adaequet.
(*Nat. Form.*)

Rp. Liquoris Ferri chloridati (pd.
[²] sp. 1,470—1,475) 120,0

Natrii citrici 210,0

Aquae destillatae

Spiritus Vini aa 75,0.

Solve et misce.

Tinctura Ferri composita
Athenstädt.

Rp. Ferri oxydati saccharati 70,0
Syrupi Sacchari 200,0
Spiritus Vini 160,0
Tincturae Cinnamomi 1,0
Tincturae Aurantii cort. 5,0
Aqua destill. 930,0
Aetheris acetici 0,5.
Misc.

Tinctura Ferri jodati.

Rp. Ferri pulverati 3,0
Aqua destill. 25,0.
In lagenam vitream immissis paulatim adijce
Jodi 9,0,
interdum agita et sepone, donec liquor colorem subviridem induerit. Tum filtra ferrum remanens et filtrum Spiritus Vini rectificatissimo eluendo. Liquori obtento statim admisce

Acidi hydrochlorici *Gutt.* 3
Spiritus V. rectfss. tantum,
ut pondus totius miscelae exaequet 110,0 Grammata.
Paretur, quoties usus poscit. Partes 100 continent Ferri jodati Partes 10.

Tinctura Ferri nitrici.

Solutio Ferri nitrici Kerrii.
Rp. Ferri limati *P.* 50
Acidi nitrici (60%) *P.* 100
Acidi hydrochlorici *P.* 5
Aqua destill. *P.* 500.
Solve et filtra, tum admisce
Aqua destillatae q. s.,
ut expleantur *P.* 1000.

Tinctura Ferri pomati.

Tinctura Ferri Malatis.
(Loco Tinctura Ferri cydoniati.)
Rp. Extracti Ferri pomati *P.* 1
Aqua Cinnamomi spirituosae
P. 9.
Solve et filtra. *Ph. Germ., Fenn.*
Ph. Austr. Extr. Ferri pomat. *P.* 2
solve in *P.* 10 Ag. Cinnam. spirit., tum
filtra. *Dosis:* Guttae 20—30—40 ter,
quater quinquiesve per diem.
Aequali modo paretur:

Tinctura Ferri cydonati.

Hager.

Tinctura
Ferri sesquichlorati.

Tinct. Ferri perchlorati. Tinct. Ferri Chloridi. Tinct. Chloreti ferrici. Tinct. Ferri muriatici. Tinct. Martis (aurea).
Rp. Liquoris Ferri sesquichlorati
[¹] (pd. sp. 1,280) 20,0
Spiritus Vini rectfss. 80,0.
Misc. Serva loco a luce remoto.

Rp. Ferri sesquichlorati cryst. 10,0.
[²] Solve agitando in
Spiritus Vini rectfss. 90,0

et filtra. Serva in lagenis a luce remotis. Cont. 2% Fe. *Ph. Fenn.*
Ph. U. St. Liq. Ferri sesquichlorati (15% Fe) 35,0, Spirit. V. rectfss. 65,0.
Ph. Brit. Liq. Ferri perchlorati fortioris (20%) 70,0, Spirit. (0,838) 42,0, Aqua destill. 100,0. *Dosis:* 0,6—1,8.

Tinctura
Ferri tartarisata.

(Tinct. Martis aperitiva.) Tinct. Martis Ludovici (Glauberi).
Rp. Ferri sulfurici cryst. 4,0
Kali bitartarici 2,0.
Pulveratis et mixtis affunde
Aqua destill. 15,0.

Digere per diem unum et interdum agita. Tum adde
Spiritus Vini rectfss. 35,0,
conquassa et per aliquot horas macera. Postremum filtra. Sint colaturae Grammata 50,0.

Tinctura
Foeniculi composita.

Essentia ophthalmica Romershausenii.
Tinctura Foeniculi. *Romershausen's Augenssenz.*

Rp. Seminis Foeniculi contusi 75,0
[¹] Spiritus Vini rectf. 300,0.

Digere leni calore, tum exprimendo cola. Colaturae admisce
Olei Foeniculi 1,0
Olei Neroli 0,1
et filtra.

Rp. Seminis Foeniculi *P.* 100
[²] Foliorum Plantaginis minoris recentium *P.* 25.
Contusis affunde

Spiritus Vini rectfss. P. 600
Olei Foeniculi P. 2.

Macera per aliquot dies, exprimendo cola et filtra. Serva loco umbroso.

Loco foliorum Plantaginis herbam recentem plantae junioris Foeniculi officinalis adhibere potes. *Signa:*

Dr. Romershausen's
Augenessenz

zur
Erhaltung, Herstellung
und
Stärkung
der
Sehkraft.

Zum Gebrauch mit fünf Theilen Fluss-
oder Regenwasser zu mischen.

Tinctura Formicarum.

Rp. Formicarum recens collecta-
rum et a quisquiliis mun-
daturarum P. 200.

Contritit affunde

Spiritus Vini rectfss. P. 300.

Macera per aliquot dies, exprimendo cola et filtra.

Usus: Mera ad infrictionem. Cum aqua mixta ad lotiones. *Dosis:* Guttae 20—30—40 ter quaterve per diem.

Tinctura Frangulae.

Tinctura (Essentia) Rhamni Frangulae corticis.

Rp. Corticis Rhamni Frangulae concisi P. 10

Spiritus Vini rectf. P. 50

Liquoris Kali carbonici P. 3.

Digere per dies duos, tum exprimendo cola et filtra. Colaturae P. 50.

Tinctura Fuliginis (Hufelandi).

Rp. Fuliginis splendentis P. 10.

Pulveratis affunde

Spiritus Vini rectfss. P. 80.

Digere et filtra.

Tinctura Fuliginis Clauderi.

Tinctura (Solutio) Fuliginis alkalina.
Tinctura Fuliginis.

Rp. Fuliginis splendent. pulv. 10,0
Kali carbonici 25,0

Ammonii chlorati 5,0

Aquae 150,0.

In cucurbitam vitream ingesta lenissimo calore digere per dies quatuor, saepius agita et filtra.

Quaque quarta vel quinta hora guttae 30—60 contra podagram.

Tinctura Fuliginis foetida.

Tinctura foetida.

Rp. Asae foetidae dep. P. 10.

Pulveratis affunde

Tincturae Fuliginis Clauderi
P. 80.

Macera et filtra.

Tinctura Fungi

Cynosbati Rademacheri.

Tinctura Cynosbati glomerum.

Paretur e Fungo Cynosbati (Rosae) uti Tinctura Cascarillae. Vel

Rp. Fungi Rosae recent. P. 1.

Minutim concisae affunde

Spiritus Vini rectfss. P. 5.

Macera per hebdomadem, tum exprime et filtra. Colaturae sint P. 5.

Tinctura Gelsemii.

Rp. Rhizom. Gelsemii sempervirentis P. 15.

Grosse pulverata misce cum

Spiritus V. rectfss. P. 10

et macera per diem unum, tum in vas detrusorium injectae modo deturbatorio affundendo

Spiritus V. rectfss. q. s.
extrahe, ut pondus colaturae P. 100
expleat (Antineuralgicum). *Ph. U. St.*

Tinctura Guaco.

Paretur e Foliis et Stipitibus Guaco (Mikaniae Guaco, plantae Mexicanae) grosse pulveratis uti Tinctura Aconiti aetherea. *Dos.:* Gutt. 5—8—10 (cholera Asiatica, spasma, rheuma, ad plagam serpentis et scorpionis).

Tinctura Guajaci ammoniata

s. volatilis.

Rp. Resinae Guajaci pulv. P. 30

Spiritus V. rectfss. P. 100

Liquoris Ammonii caust. P. 50.

Macera in vase clauso per quatuor dies, saepius agita et filtra. *Ph. Germanica.* Dosis: Guttae 10—20—30 quater quinquiesve per diem.

Ph. Brit., U. St. Resin. Guaj. 20,0, Spirit. Ammonii aromat. q. s., ut pondus Tincturae 100,0 expleat. Dosis: 1,5—3,0. *Ph. Fenn. Res. Guaj., Liq. Ammonii* ana 10,0, Sp. V. rectfss. 40,0.

Tinctura**Guajaci composita.**

Devee's Tincture of Guajac.

Rp. Resinae Guajaci contusae 50,0
Kali carbonici 2,5
Fructus Amomi 15,0
Spiritus V. rectf. 380,0
Aquae destill. 100,0.

Macera per dies quinque loco a luce remoto, saepius agitando, tum filtra.

Tinctura**haemocathartica.**

(Tinctura Pini composita. Tinctura Lignorum.)

Rp. Terebinthinae Venetae
[¹] Resinae Guajaci aa 50,0
Succi Juniperi insp. 75,0
Olei Juniperi bacc.
Olei Foeniculi aa 5,0
Spiritus V. rectf. 2500,0.
Digere et saepius agita, tum filtra.

Tinctura Pini composita.

Rp. Turionum Pini 90,0
[²] Ligni Guajaci 60,0
Ligni Sassafras
Baccarum Juniperi aa 30,0.
Concisis, contusis raspatisque affunde
Spiritus V. rectf. 1100,0.

Digere loco tepido per aliquot dies et filtra. (*Ph. Germanica.*) Dosis: 1,0—2,0—3,0 pluries per diem.

Tinctura haemostatica.

Anhaltstropfen.

Rp. Tincturae Cinnamomi
[¹] — Catechu aa 15,0.
Misc.
Rp. Tincturae Ratanhae
[²] — Catechu
— Cinnamomi aa 10,0.
Misc.

Tinctura**Herbarum recentium**

Ph. U. St.

Rp. Herbae recentis contusae
P. 50

Spiritus V. rectfss. P. 100.

Macera per dies quatuordecim, tum exprime et filtra.

Tinctura Hyracei.

Rp. Hyracei Capensis pulv. P. 1
Spiritus Vini rectfss. P. 9.
Digere et filtra.

Tinctura Indigo.

Rp. Indigo triti P. 10.
In vase amplius ingestis affunde
Acidi sulfurici fumantis P. 40.
Macera per dies quatuor vase epistomio vitreo clauso et saepius agita.
Tum paulatim instilla
Aquae P. 120.

Hoc facto, liquori paulatim admisce inter agitationem

Calcariae hydratae P. 30
et postremum

Spiritus Vini rectf. P. 40.
Miscelam filtra, residuum in filtro
Spiritus Vini rectf. P. 20
eluendo, et liquorem caeruleum in lagenis obturatis serva.

Tinctura contra Insecta.

Rp. Florum Pyrethri rosei P. 1
Spiritus Vini rectfss. P. 10
Spiritus odorati P. 2.
Macera, rasprimendo cola et filtra.

Tinctura**Ipecacuanhae cum Opio.**

Rp. Tinct. Opii desodorat. 100,0.
Calore balnei aquae evaporando ad 85,0 redactis et refrigeratis immisce
Extracti fluidi Ipecacuanhae
10,0.

Tum adde
Spiritus V. diluti (45,5 % pd.)
q. s.,

ut pondus mixturae 100,0 exaequet.
Ph. U. St.

Tinctura Jaborandi*Ph. Brit.*

Rp. Foliorum Jaborandi 50,0
Spiritus tenuioris 185,0.

Maceratione per horas 48 peracta modo deturbatorio extractio perficiatur. Pondus tincturae 200,0 expleat. *Dosis*: 1,6—3,5. (*Ph. Brit.*)

Tinctura**Jalapae composita.**Aqua Vitae Germanica *Ph. Gall.*

Tinctura purgans.

Eau de vie Allemande.

Rp. Radicis Jalapae *P.* 60
Scammonii *P.* 10
Spiritus Vini rectfss.
Spiritus V. rectf. aa *P.* 250.

Digere et filtra.

Ph. Gall. Resinae Jalapae 80, Resin. rad. Turbethi 10, Scammon. 10, Spirit. Vini rectf. (60%) 900. Macera per dies decem, saepius agitando etc.

Tinctura**Jalapae resinae.**

Rp. Resinae Jalapae *P.* 1.
Pulveratae affunde
Spiritus V. rectfss. *P.* 10.
Macerando solve et filtra. *Ph. Germ.*
Dosis: Gutt. 10—15—20 bis terve per diem. Guttae pani dulci instillentur.

Tinctura**jalapina citronata.**Tinctura Citri purgans. *Citronenessenz.**Alsaticorum.*

Rp. Resinae Jalapae 25,0
Spiritus Vini rectfss. 225,0
Olei Corticis Aurantii
Olei Citri aa *Gutt.* 5.

Digerendo solve.

Hujus Tincturae 5,0 commixta cum Syrupi Rubi Idaei 15,0 praebent dosin unam in adulti usum.

Tinctura Jodi.

Solutio Jodi spirituosa.

Rp. Jodi puri *P.* 1
Spiritus V. rectfss. *P.* 10.
Agitando fiat solutio, quae post sedimentationem decanthur. Serva in

lagena epistomio vitreo bene obturata, a luce remota. *Pd. sp.* 0,895—0,898.

Ph. Gall. Jodi 1, Spiritus 12.*Ph. U. St.* Jodi 8, Spiritus 92.*Ph. Brit.* Jodi. Kalii jodati ana 5,0, Spiritus (0,838) 170,0.*Dosis tincturae* 10%: Gutt. 1—5 quater quinquiesve per diem.

Dos. max.: 0,2 (*Ph. Austr.* 0,3), pro die 1,0. Ad collutoria et gargarismata 1,0:50,0—100,0 aq. Ad clysmata 1,0:20,0. Ad penicillaturas: mera cum Glycerina (ana).

Tinctura Jodi

Churchilli.

Churchill's Tincture of Jodine.

Rp. Jodi puri 75,0
Kalii jodati 15,0.

Solutis in

Aquae destill. 100,0

adde

Spiritus V. rectfss. 310,0.

Mixturae pondus grammata quingenta adaequet.

Tinctura Jodi composita.

Rp. Jodi 2,5
Kalii jodati 5,0.
Solve in
Spiritus diluti, *pd. sp.* 0,890,
93,0 vel q. s.,
ut liquor 100,0 expleat.

Tinctura Jodi decolor.Tinctura Jodi decolorata *Ph. Germ.*

Rp. Jodi
Natri hyposulfurosi
Aquae destillatae aa 10,0.
Digere leni calore interdum agitando, donec solutio peracta fuerit, tum affunde
Liquoris Ammonii caustici
spirituosi 16,0

et mixturae per aliquot temporis momenta agitatae adde

Spiritus V. absoluti 70,0.

Sepone loco frigidiore per octo dies et liquori dein filtrato admisce

Aquae destillatae 5,0.

Sit liquor limpidus, coloris expers, odoris singularis, paullum ammoniacalis. Loco Tincturae Jodi adhibetur, ne cutis colore e fuco nigro obducatur.

Tinctura jodo-tannica
Boinettii.

Rp. Tannini 5,0
Tincturae Jodi 2,5
Aqua destillatae 50,0.
Misce et sepone loco tepido per horam unam.

Tinctura kalina.

Tinctura Antimonii acris s. tartarisata.
Tinctura Salis Tartari.

Rp. Kali caustici sicci P. 1
Spiritus Vini rectfss. P. 6.

Digere leni calore per tres dies, tum sepone loco frigido per aliquod tempus et decantha. Serva in vitris obturatis. Sit liquor limpidus, e rubro flavus.

Dosis: Guttae 10—20—30 mucilagine avenae dilutae ter quaterve per diem. (Pyrosis, arthritis, rheuma.)

Tinctura Kino.

Rp. Kino pulverati P. 20
Spiritus V. absoluti P. 185.

Macera per aliquot dies, saepius agita et filtra. Liquori filtrato admisce
Aqua destillatae P. 15.

Sepone per aliquot dies et denuo filtra, si opus fuerit. Adstringens.

Ph. U. St. Kino 10, Glycerinae 15, Spirit. V. rectf. q. s., ut pond. Tincturae 100 compleat.

Ph. Brit. Kino pulv. 20,0, Glycerinae 37,5, Aqua destill. 50,0, Spiritus (0,838) 92,5. Macera per hebdomadem. Pondus tincturae 200,0 expleat. *Dosis:* 1,5—3,5.

Tinctura Kino composita.

Rp. Tincturae Kino
Tincturae Opii simplicis ana
50,0

Spiritus camphorati 35,0

Olei Caryophyllorum 0,5

Coccionellae pulv. 4,0

Spirit. Ammonii aromat. 5,0

Spiritus V. rectfss.

Aqua destillatae \widehat{a} 180,0.

Macera per dies tres, saepius agita, tum filtra, postremo filtrum affundendo Spiritum dilutum (50%) elue, ut liquor

filtratus grammata quingenta (500,0) adaequet. (*Nat. Form.*)

Tinctura Krombolziana.

Rp. Tincturae Aurantii fructuum
immatur. 150,0

Tincturae Calami

Tincturae Cinnamomi \widehat{a} 75,0

Spiritus Vini rectf.

Aqua arom. spir. \widehat{a} 300,0

Sacchari albi 75,0

Olei carminativi 0,4

Coccionellae 0,5

Kali carbonici 0,1

Aqua fontanae 1000,0.

Solve, misce, filtra.

Tinctura Laccae.

Aqua gingivalis.

Rp. Laccae in granis pulv. 20,0

Aluminis pulv. 5,0

Aqua destillatae 100,0.

Coque ad colaturam 60,0 Grammatum, quibus adde

Aqua Rosae

Aqua Salviae \widehat{a} 20,0

Spiritus Cochleariae 10,0.

Postremum filtra. Ad tinctum liquorum ad usum externum.

Tinctura Laccae musicae.

Tinctura Persönis. Tinctura Roccellae tinctoriae. *Tincture of Cudbear.*

Lackmustinktur.

Rp. Laccae musci 100,0.

[1] In pulverem grossum redactis affunde

Spiritus Vini 200,0

et ad ebullitionem calefac. Liquore refrigerato defuso, denuo affunde

Spiritus Vini 200,0

et ad ebullitionem calefac. Post refrigerationem massam pulveream in filtro chartaceo collige. Liquore spiritoso defluxo, massam in filtro residuam in

Aqua destill. 1000,0

ingere et per dies duos digere, tum sepone et liquorem decantha. Sedimento denuo affunde

Aqua destill. 500,0

et digere per diem unam. Post sedi-

mentationem decantha. Haec operatio repetatur, quousque solutio aquosa colorem atro-coeruleum praebet. Liquores aquosos commixtos filtra et filtratum in partes duas divide. Parti uni guttatim

Acidi sulfurici diluti q. s. admisce, donec color coeruleus in laete rubrum transierit, tum caute addatur de altera parte tantum, quantum sufficit, ut liquor colorem purpureum recipiat. Huic liquori admisce partem decimam ponderis vel voluminis

Spiritus Vini absoluti.

Serva loco frigido, a luce remoto. Si vis, illo liquore aquoso segmenta chartae epistolae vel bibulae tingas, dein loco a luce remoto, vix tepido sicces, quo modo

Charta exploratoria caerulea paratur. Ad parationem

Chartae exploratoriae rubrae solutio Laccae aquosa cum Acidi phosphorici ea quantitate commisceatur, ut color caeruleus in laete rubrum conversus sit. Dein charta tingatur.

Haec chartae exploratoriae praeferruntur. Conf. pag. 137.

Rp. Laccae musicae pulveratae
[²] 10,0

Spiritus Vini rectfss.

Aquae destill. aa 50,0

Ammonii carbonici 0,1.

Macera vase clauso per aliquot dies, saepius agitando, tum filtra.

Tinctura Laricis.

Tinctura Pini Laricis.

Rp. Corticis Pini Laricis 75,0

Spiritus V. rectfss. 500,0.

Post macerationem per plures dies modo deturbatorio agendum est. Colaturae sint 500,0. *Dosis*: 1,0—2,0 *Ph. Brit.*

Tinctura laxativa.

Tinctura laxans. Tinctura Sennae comp. *Blutreinigungstropfen. Laxirtropfen.*

Rp. Extracti foliorum Sennae

[¹] Extracti Aloës aa 60,0

Natri carbonici cryst. pulv.

Fructus Carvi

Fructus Anisi

Cardamomi aa 10,0

Syrupi Sacchari 300,0

Spiritus V. rectf. 1600,0.

Digere et filtra.

Dosis in usum adulti 20,0 Grammat.

Rp. Tincturae Jalapae resinae 5,0

[²] Syrupi Rhoeados 10,0

Misce. *Dos.*: Adulto 15,0 Grammata.

Tinctura antiborietica.

Rp. Foliorum Sennae

[³] Corticis Frangulae aa 50,0

Kali carbonici 10,0.

Contusa concisaque superfunde

Aquae fervidae 600,0.

Digere per horam unam et exprime. Colaturae evaporando ad 100,0 Grammata remanentia usque reductae adde

Saponis Hispan. pulv. 25,0

Rhizomatis Galangae 10,0

Tuberum Jalapae grosso modo

pulv. 15,0

Spiritus Vini rectf. 200,0.

Sepone per aliquot dies, postremum filtra. Liq. filtrati sint 333,3.

Dosis: 12,5 Grammata.

Tincturae de le Roi.

Purgantia (*Purgatifs*) de Leroy.

Vomito-purgans.

Rp. Foliorum Sennae inc. 15,0

Vini albi generosi 100,0.

Digere per tres dies et exprimendo cola. In colatura solve

Tartari stibiati 0,2,

tum filtra.

Purgans I (Gradus 1).

Elixir s. Tinctura purgans de Leroi.

Purgatif de Signoret.

Rp. Scammonii 5,0

Tuberum Jalapae 20,0.

Grosse pulveratis affunde

Spirit. Frumenti (45%) 600,0.

Digere calore balnei vaporis per 12 horas. Colatura exprimendo obtenta commisceatur cum Syrupo hoc modo parato:

Rp. Foliorum Sennae 20,0.

Affunde

Aquae fervidae 75,0.

Stent per quinque horas, tum exprimendo colentur. In colatura solve Sacchari 100,0.

Purgans II (Gradus 2).

Paretur aequali modo atque Purgans I e

Scammonii 6,5

Tuberum Jalapae 25,0

Spiritus Frumenti 600,0;

et Foliorum Sennae 25,0

Aquae fervidae 100,0

Sacchari 125,0.

Purgans II saepissime usui est.

Purgans III (Gradus 3).

Paretur aequali modo atque Purgans I e

Scammonii 9,5

Tuberum Jalapae 37,5

Spiritus Frumenti 600,0;

et Foliorum Sennae 37,5

Aquae fervidae 150,0

Sacchari 150,0.

Purgans IV (Gradus 4).

Paretur aequali modo atque Purgans I e

Scammonii 12,5

Tuberum Jalapae 50,0

Spiritus Frumenti 600,0;

et Foliorum Sennae 50,0

Aquae fervidae 150,0

Sacchari 175,0.

Tinctura Lupulinae.

Rp. Lupulinae (granulorum flavorum amarorum bracteolarum in flore femineo Humuli Lupuli obsidentium) P. 1.

In mortario porcellaneo optime contritae affunde

Spiritus V. rectfss. P. 5.

Digere per diem unum, vase vesica acu perforata clauso. Sepone loco frigido et filtra. Colaturae sint P. 5.

Tinctura paregorica Jovesii.

Rp. Lupulinae P. 1

[²] Spiritus Vini rectfss. P. 3.

Digere leni calore per diem unum. Colatura exprimendo obtenta et filtrata sit Partium 3.

Tinctura

Martis helleborata.

Rp. Extracti Hellebori viridis P. 1.

Solve in

Tinct. Ferri tartarisati P. 20.

Tinctura Martis roborans Boerhavii.

Rp. Ferri limati P. 10

Aceti Vini P. 120

Sacchari P. 80.

Digere per diem unum, tum coque, donec partes 140 remanserint. Colaturae admisce

Spiritus Vini rectfss. P. 20, tum post aliquod tempus filtra et serva.

Tinctura

Menthae piperitae.

Essentia Menthae pip. Ph. Fenn.

Rp. Foliorum Menthae pip. 100,0

Aquae q. s.

Decoquantur per duas horas, postea decoctum colatorio immisum affundenda aqua fervida abluatur, donec liquor coloris plane expers transeat. Folia tum expressa per hebdomadem digerantur in

Spiritus Vini rectfss.

tanta quantitate, ut exprimendo colaturae obtineantur Partes 300, quibus addantur

Olei Menthae pip. P. 9.

Liquor filtratus in vitro non pellucido, bene clauso servetur.

Tinctura Monesiae.

Rp. Extracti Monesiae venalis pulverati P. 1

Aquae destillatae P. 10

Spiritus V. rectfss. P. 5.

Macera per tres dies et filtra.

Tinctura

Moschi artificialis.

Rp. Olei Succini rectf. P. 3.

Inter agitationem et terendo in mortario porcellaneo paulatim commisce cum Acidi nitrici fumantis P. 9.

Miscelam aqua ablutam solve digerendo in

Spiritus Vini rectfss. P. 100.

Tinctura Moschi.*Teinture de Musc.*

- Rp. Moschi *P.* 1
 Spiritus Vini rectif.
 Aquae destillatae $\widehat{a}a$ *P.* 25.
 Moscho cum aqua exacte contrito spiritus addatur, tum macera per aliquot dies in vase clauso, interdum agitando, dein filtra. (*Ph. Germ.*) *Dosis:* Gutt. 20—30—50 quatuor quinquies pro die.
Ph. U. St. Moschi 10, Aq. 45 et Spirit. 45. Macera, tum filtra addendo Spirit. dil. q. s. Filtratam = 100.
Ph. Gall. Mosch. 10, Spirit. (80 %) 100. Maceratio per 10 dies.

Tinctura Moschi ammoniata
(Lebert).

- Rp. Moschi 1,0
 Ammonii carbonici 0,5
 Spiritus Vini rectifss. 15,0
 Aquae destill. 5,0
 Olei Menthae pip. 0,05.
 Mixta sepone per diem dimidium, tum filtra.
Dos.: Cochlear thearium dimidium vel unum pluries per diem (excitans).

Tinctura**Myrrhae composita.**Tinctura gingivalis (balsamica).
Zahntinktur.

- Rp. Myrrhae
 Catechu $\widehat{a}a$ 50,0.
 Contusis affunde
 Balsami Peruviani 5,0
 Spiritus Cochlearis 500,0.
 Digere per diem unum et filtra.

Tinctura nervina Stahl.

- Rp. Tincturae kalinae 20,0
 Liq. Ammonii succinici 10,0.
 Misce.

Tinctura odontalgica.Tinctura antodontalgica. *Tropfen gegen Schmerz der hohlen Zähne. Dentine.*

- Rp. Tincturae Capsici annui
 [1] Tincturae Zingiberis
 Tincturae aromaticae
 Tincturae Opii simplicis

Spiritus camphorati $\widehat{a}a$ *P.* 10
 Aceti concentrati *P.* 1.

Misce, sepone per aliquot dies, saepius agita et filtra.

Rp. Chloroformii 40,0

[2] Mixt. oleoso-balsamicae 300,0
 Olei Caryophyllorum 60,0
 Morphini acetici 2,5.

Misce. Pauxillum gossypii guttulis nonnullis humectatum in dentem cariosum ingeratur vel parti dolenti infricatur.

Rp. Benzinae litanth. depurati 50,0

[3] Spiritus V. alcoholisati 150,0
 Fructus Capsici annui pulv.
 Opii pulverati
 Mastiches $\widehat{a}a$ 10,0
 Aceti concentrati 2,5.
 Digere et filtra.

Guttae odontalgicae Blace.

Rp. Aluminis subtiliss. pulv. *P.* 1[4] Aetheris *P.* 50
 Kreosoti *P.* 5.

Misce. Penicillum gossypii intinge, tum in dentem cavum statim ingere.

Tinctura odontalg. Doberanorum.
 Guttae odontalgicae Doberanenses.

Rp. Tincturae Opii crocatae

[5] Spiritus aetherei
 Olei Menthae pip. $\widehat{a}a$ *P.*

Misce.

Tinctura odontalgica
 Gueneau de Mussy.

Rp. Tincturae Aconiti 4,0

[6] Mixt. oleoso-balsamicae 2,0
 Chloroformii 1,0.M. D. S. *In das Zahnfleisch einzureiben.**Usus contra dolores neuralgicos dentium. Ope fragmenti parvuli sindonis (Musselin) illa tinctura madefacti gingiva infricanda est.*Tinctura odontalgica Reichelii
 (Petropolitani).

Rp. Balsami Tolutani 5,0

[7] Balsami de Mecca
 Balsami Peruviani $\widehat{a}a$ 2,5
 Kreosoti 0,6

Olei Caryophyllorum 1,5
Tincturae Opii crocat. 3,0
Spiritus V. rectfss. 140,0
Aetheris 10,0.

Misce, macerando solve, sepone et filtra.

Tinctura odontalgica (Rustii).

Rp. Olei Origani Cretici 0,5
[⁸] Olei Menthae pip. 1,0
Kreosoti 0,75
Tincturae Opii simpl. 5,0
— Guajaci ligni
Spiritus V. alcohol. aa 7,5
Camphorae 0,5.

Misce et solve.

Tinctura odontalgica camphorata.

Rp. Mixturae oleoso-bals. 10,0
[⁹] Olei Caryophyllorum 1,0
Camphorae 2,0.
M. et solve.

Guttae odontalgicae Anglicae.

Rp. Olei Terebinth. rectf. 20,0
[¹⁰] Camphorae 5,0.
Solve.

Tinctura odontalgica Jovanovitzii.

Rp. Tincturae Spilanthis olera-
[¹¹] ceae 20,0
Acidi tannici 1,0.

Solve.

English Odontine.

Rp. Chloroformii 20,0
[¹²] Camphorae 2,5.
Solve.

Feytonia.

Rp. Chloroformii 20,0
[¹³] Olei Cajeputi 10,0
Camphorae 5,0
Olei Caryophyllorum 1,0.
Solve et misce.

Tinctura Opii acetosa.

Liquor sedativus Battleyi.

Rp. Opii pulverati P. 1
Aceti Vini P. 6
Spiritus Vini rectf. P. 4.
Macerata per aliquot dies et filtra.

Tinctura

Opii ammoniacalis.

Rp. Tincturae Opii crocatae
Liquoris Ammonii caust. aa 5,0
Tincturae Opii benzoicae 10,0.

Misce et filtra.

Ph. Brit. Opii pulv. 1,0, Croci 1,8, Acidi benzoici 1,8, Olei Anisi 0,5, Liq. Ammonii duplicis (20%) 30,0, Spiritus (0,838) 60,0. Macera per hebdomadem. Pondus tincturae filtratae 90,0 expleat. Laudanum (Guttae) Warneri. Opii, Sapon. Hisp. aa 25, Macidis 5, Camph. 10, Croci 3, Liq. Ammonii vinosi 300. Macera per decem dies et filtra.

Tinctura Opii benzoica.

Elixir paregoricum. Tinctura Opii camphorata. Tinct. Camphorae comp. *Ph. Brit.* Tinct. Opii anisata. Tinct. Camphorae cum Opio *Ph. Brit.*

Rp. Opii pulverati 5,0
Acidi benzoici 20,0
Camphorae 10,0
Olei Anisi 5,0
Spiritus V. rectf. 960,0.

Digere per tres dies et filtra. Colaturae sint 1000,0. Grammata dena tincturae continent solubile gr. 0,05 Opii vel 0,005 Morphini (*Ph. Germ.*). *Dosis*: Gutt. 25—40—60.

Ph. U. St. Opii, Acid. benz., Camph., Ol. Anisi aa 4,0, Glycerin. 40,0, Spir. dilut. q. s., ut 1000,0 repleantur.

Ph. Fenn. Opii, Ol. Anisi aa 10,0, Camph. 20,0, Acidi benz. 40,0, Spir. dilut. 1920,0. Pond. tinct. 2000,0 expl. Grammat. centena cont. solub. Opii 0,5.

Ph. Gall. Extracti Opii, Acidi benzoici, Olei Anisi ana 3,0, Camphorae 2,0, Spirit. Vini (60%) 650,0. Tincturae 10,0, continent 0,05 extracti Opii.

Ph. Brit. Opii, Acidi benzoici ana 4,0, Camphorae 3,0, Olei Anisi 3,0, Spirit. tenuioris 890,0. Pond. tincturae expleat 900,0. *Dosis*: 1,0—3,0.

Tinctura Opii

Calcuttensis.

Rp. Residuum adhuc humidum ex Opii Partibus 10, quod post parationem Tinctu-

rae Opii simplicis obtinetur.

Tartari depurati pulv. P. 1

Aquae destillatae P. 15

Spiritus V. rectf. P. 5.

Digere et filtra.

Tinctura Opii crocata.

Vinum Opii compositum. Vinum Opii aromaticum s. crocatum. Laudanum (liquidum) Sydenhami.

Rp. Croci conc. 30,0

Spiritus Vini rectf.

Aquae destill. aa 450,0.

Digere loco tepido per diem unum, tum exprimendo cola. Colaturae admisce

Opii pulverati 90,0

Caryophyllorum

Cassiae cinnamomi aa 6,0.

Digere per tres dies, saepius agita, exprimendo cola et filtra. Pond. spec. = 0,980—0,984. Partes centenae tincturae continent solubile partium decem Opii (*Ph. Germanica. Ph. Fem.*).

Dosis maxima: 1,5, pro die 5,0!! In clysmate gutt. 10—15—20.

Ph. Austr. Croci 2,0, Aq. Cinnam. spirit. 165,0, Spiritus V. rectfss. 15,0, Opii 15,0. Pond. colaturae = 150,0!

Ph. Gall. Opii 100,0, Croci 50,0, Cinnamom., Caryophyll. aa 7,5, Vini rubri fortioris 800,0. Pd. sp. 1,050—1,070 (Pond. tincturae = 750,0). Tincturae 4,0, Opii 0,5 continent.

Laudanum liquidum Kranichfeldii.

Rp. Croci 10,0

Opii pulv. 20,0

Vini Hispanici 120,0.

Macera et filtra. Liq. filtr. = 120,0.

Tinctura Opii desodorata.

Tinctura Opii inodora. *Deodorized Tincture of Opium.*

Rp. Opii pulverati 10,0.

Misce conterendo cum

Aquae destill. 40,0.

Macera per horas duodecim, tum exprime. Residuum denuo misce cum

Aquae destill. q. s.

et macera per horas duodecim exprime et macerationem hanc ultimum repete. Colaturas commixtas evapora modico

calore usque ad grammata remanentia decem (10,0), quibus refrigeratis affunde Aetheris 20,0.

Tum vase clauso fortiter conquassa, ut liquor aquosus bene excutiatur. Deinde sepone per horam unam, tum, liquore aethereo perfecte defuso, liquorem aquosum calefac, donec odor aethereus evanuerit. Quo facto admisce

Aquae destill. 50,0

et post horam unam filtra, residuo in filtro

Aquae destill. q. s.

affundendo, ut liquor filtratus grammata octoginta (80,0) expleat.

Tum liquori filtrato adde

Spiritus V. rectfss. 20,0,

ut 100,0 expleantur. *Ph. U. St.*

Tinctura Opii extracti

Ph. Gall.

Tinctura thebaica *Ph. Gall.*

Rp. Extracti Opii 1,0

Spirit. Vini (60%) 12,0.

Solve et filtra. *Ph. Gall.*

Tinctura Opii

Heimii.

Rp. Opii pulverati P. 1

Vini Hispanici P. 19.

Macera et filtra.

Tinctura

Opii neapolitana Clinici.

Rp. Opii pulv. 5,0

Croci 10,0

Vini Malacensis 180,0.

Macera per octo dies, tum filtra.

Nota. Partes 36 continent circiter solubile ex Opii Parte 1. *Dos. max.:* 4,0, pro die 16,0.

Tinctura Opii nigra.

Guttiae nigrae Britannicae. Laudanum Rousseavii. Tinct. Opii fermentata. Essentia nigra Anglica. Tinct. (Liquor) Opii sedativa. Acetum Opii (aromaticum). Guttiae nigrae. Guttiae anodynae nigrae. *Black drops. Gouttes noires des Quakers.*

Rp. Opii grosso modo pulv. 50,0

[1] Nucum moschat. 10,0
Crocī 3,0.

Digere calore aquae ebullientis per horam dimidiam cum

Aceti puri 300,0.

Tum adde

Sacchari 25,0

Faecum Cerevisiae 12,5.

Sepone loco tepido, calorem 30° C. therm. non excedente, per sex hebdomades, ut miscela fermentet. Dein liquor filtratur et leni calore evaporatur ad remanentiam 100,0 Grammatum.

Sit liquor spissitudinis syrupi tenuioris, coloris e fusco nigri, ponderis spec. circiter 1,200. Partes binæ continent solubile ex Opii parte una.

Rp. Opii 100,0

[2] Nucum moschat. 25,0

Crocī 7,5

Sacchari 30,0.

Grosso modo pulveratis affunde

Aceti crudi 600,0.

Macera loco tepido per hebdomadem, dein calore balnei vaporis per horam dimidiam calefac et exprimendo cola. Residuum cum Aceti aliquantulo commixtum denuo exprimitur. Colaturas commixtas per diem unum sepone et decanthatas filtra. Liquorem limpium leni calore evapora ad Grammata remanentia 190,0, quibus admisce

Spiritus V. rectificati 10,0.

Dos.: Gutt. 3—6—10 bis terve p. d. Dos. maxima: 0,3, pro die 1,0!!

Ph. Gall. Opii 100,0, Acidi acetici (pd. sp. 1,060) 60,0, Aq. 540,0, Croci 8,0, Nuc. moschat. 25,0, Sacch. 30,0. Liquor ad 200,0 evaporando redigatur, ut p. 2 contineant solubile Opii p. unius. Pd. sp. 1,250.

Tinctura

Opii ophthalmica Clinici.

Rp. Opii pulv. P. 1

Vini Malacensis P. 5.

Macera per quatuor dies et filtra. Remedium ophthalmicum.

Tinctura Opii (simplex).

Tinctura thebaica. Tinctura anodyna (simplex). Tinctura Eccardi. Laudanum.

Rp. Opii pulverati 100,0

Spiritus Vini dil., pd. sp. 0,894

Aquae destill. aa 500,0.

Digere, vase clauso, per tres dies, saepius agita et filtra. (Pond. spec. 0,974—0,978). Partes denae tincturae continent solubile partis unius Opii. Ph. Germanica, Ph. U. St., Fem.

Dosis maxima: 1,5, pro die 5,0!!

Ph. Brit. Opii pulv. 45,0, Spirit. tenuioris 555,0.

Macera per hebdomadem, tum filtra. Pondus tincturae 600,0 expleat. Dosis: 0,3—2,0.

Ph. Austr. Opii 20,0, Spirit. V. rectfss. 90,0, Aq. 150,0. Modo depulsorio colaturae effectae pondus 200,0 expleat.

Tinctura Opii vinosa.

Rp. Opii pulverati P. 10

Vini Hispanici P. 80

Spiritus V. rectf. P. 20.

Macera per octo dies et filtra. Liquor filtratus P. 100 expleat. Partes denae tincturae continent solubile partis unius Opii. Dos. eadem Tinct. Opii simplicis aequalis est.

Tinctura Papaveris.

Tincture of Poppy. Mohntropfen.

Rp. Capsularum Papaveris immaturarum et siccatarum, in pulverem redactarum 250,0.

Aquae ebullientis 2500,0.

Digere per horas tres, tum exprime. Colaturam filtratam calore balnei aquae evaporando ad grammata 250,0 redige, quae adhuc calida cum

Spiritus V. rectfss. 125,0

commixta sepone, donec refrigererint. Deinde filtra, liquori filtrato

Glycerinae 70,0

admisce et filtrum elue affundendo mixturam paratam ex

Aquae destill. volum. 2 et

Spiritus V. rectfss. volum. 1,

ut pondus liquoris cum Glycerina mixti ad grammata quingenta (500,0) redactum sit. (Nat. Form.)

Tinctura Paullinae.

Rp. Extracti Pastae Guaranae P. 10

Spiritus V. rectf. P. 150.

Solve. *Dosis*: 2,0—3,0—5,0 ter quaterve per diem (diarrhoea, dysenteria).

Tinctura pectoralis

Batemani.

Guttæ pectorales. *Bateman's Pectoral Drops.*

Rp. Tincturae Opii simpl. 10,0
— Catechu comp. 7,5
Spiritus camphorati 9,0
Olei Anisi 0,25
Caramelanis liquidi (Sacchari adusti) 5,0
Spiritus V. rectfss.
Aqua destill. aa 110,0.

Misce, ut mixturae pondus grammata 250—251,5 expleat. (*Nat. Form.*)

Tinctura Persionis.

Tinctura Ochrolechia tartareae.
Tincture of Cudbear.

Rp. Thalli Ochrolechia tartareae pulverati 100,0.

Percolando extrahe mixturam paratam e

Spiritus Vini parte 1
Aqua destillatae partibus 2 affundendo, donec colaturae grammata octingenta (800) conquisita fuerint.

Tinctura

Persionis composita.

Compound Tincture of Cudbear.

Rp. Thalli Ochrolechia tartareae pulverati 10,0

Sacchari adusti (Caramelanis) 50,0

Spiritus Vini

Aqua destillatae ana 270,0.

Digere. Colatura filtrata 600,0 g exaequet.

Tinctura Physostigmatis.

Tinct. Fabae Calabaricae.

Rp. Seminis a testa liberati Physostigmatis venenosi P. 1.

Contusae affunde

Spiritus V. rectfss. P. 10.

Digere loco tepido per diem unum, dein sepone loco frigido per aliquot dies et exprimendo cola. Colatura filtrata exaequet P. 10. Serva loco a

luce remoto (*Ph. U. St.*). *Dosis*: 0,5—1,0—1,5 ter quaterve per diem.

Tinctura Podophylli

Ph. Brit.

Rp. Resinae Podophylli 1,0
Spiritus Vini (0,838) 46,0.
Solve et filtra. *Dosis*: 0,8—3,0.

Tinctura Polytrichi.

Tinctura Adianti aurei.

Rp. Herbae Adianti aurei grosso modo pulv. P. 1

Spiritus aetherei P. 11.

Macera per aliquot dies, tum exprime et filtra. Pond. tincturae = P. 10.

Tinctura

Pyrethri composita.

Tinctura odontalgica *Ph. Hamb.*

Rp. Radicis Angelicae
Radicis Pyrethri aa 10,0

Cassiae cinnamomeae

Resinae Guajaci aa 40,0

Ligni Santali rubri 150,0.

Concisit et contusis affunde

Spiritus V. rectf. 2000,0.

Digere per sex dies et cola. Colaturae filtratae (1900,0) admisce

Spiritus Cochleariae 600,0.

Usus: Contra dolorem dentis cavi.

Mica gossypii tinctura madefacta in cavum imprimenda.

Tinctura Quassiae.

Rp. Ligni Quassiae 60,0
Spiritus tenuioris 1500,0.
Macera etc. *Ph. Brit.*

Tinctura Quillayae.

Tinctura Saponinae. *Teinture de Saponine.*

Rp. Corticis Quillayae pulv. P. 1
Spiritus Vini rectf. q. s.

Digerendo, tum modo percolatorio extractio efficiatur. Pondus tincturae P. 5 aequet.

Tinctura Quillayae

corticis concentrata.

Rp. Corticis Quillayae pulv. P. 1
Spiritus Vini rectf. P. 10.

Digere. Colatura expressa, Spiritu maxima ex parte destillando elcito,

evaporetur ad partem unam remanentem, cui admisce

Spiritus Vini rectif. P. 1.
Liquor ne filtretur.

Tinctura Quillayae coaltareata.

Teinture de Quillaya coaltarée Ph. Gall.

Rp. Picis liquidae mineralis P. 125.

Solve calore modico in

Tincturae Quillayae P. 500,
paratis e corticis Quillayae P. 100 et
Spiritus vini rectif. P. 500.

Solutione calore modico agitandoque et digerendo per horam unam peracta liquorem usque ad refrigerationem agitatum per telam linteam funde.

Tinctura Ratanhae saccharata.

Rp. Extracti Ratanhae pulv. 6,0

[¹] Tincturae Sacchari tosti 25,0

Spiritus Vini rectif. 100,0.

Digere per 4—6 horas, tum filtra.

Rp. Radicis Ratanhae P. 2

[²] Sacchari tosti P. 1

Aquae destill. P. 4

Spiritus Vini rectif. P. 6.

Digere, exprime et filtra.

Dosis: 1,0—1,5 pluries p. d.

Tinctura Rhei.

Rp. Radicis Rhei P. 12

Cardamomi P. 2.

In pulverem grossum redactis adde
Spiritus V. dil. (45,5% pd.)

P. 10.

Macera per horas viginti quatuor, tum in vas detrusorium immitte et affundendo

Spiritus V. diluti q. s.

deturba, ut liquor percolatus partes centum (100) expleat. *Ph. U. St.*

Tinctura Rhei aquosa.

Infusum Rhei kalinum s. aquosum.
Tinctura Rhei. Tinctura Rhei Rol-
fincii. Anima Rhei.

Rp. Radicis Rhei concisae 100,0

Boracis pulveratae

Kali carbonici puri aa 10,0.

Superfusa

Aquae destill. ebullientis 900,0
sepone per horae quadrantem, tum admisce

Spiritus Vini rectif. 90,0

et denuo sepone per quinque horae quadrantem. Deinde colaturae leni expressione collectae (850,0) adde

Aquae Cinnamomi 150,0.

Sit tinctura limpida, coloris e rubro fusci, odoris Rhei. (*Ph. Germ., Fem.*)
Dosis: 2,0—5,0—10,0 ter quaterve per diem.

Ph. Austr. Rad. Rhei 10,0, Natri carb. cryst. 3,0, Aq. dest. ferv. 150,0. Post quadrantem horae exprimendo cola et post refrigerationem filtra.

Tinctura Rhei aquosa concentrata. (Medicamentum.)

Rp. Tincturae Rhei aquosae 200,0.

Leni calore evaporentur ad remanentia 100,0 Grammata, quibus admisce

Tincturae Rhei aquosae 50,0.

Tinctura Rhei aromatica.

Tinctura Rhei *Ph. Brit.*

Rp. Radicis Rhei 20,0

Corticis Cinnamomi

Caryophyllorum ana 4,0

Seminis Myristicae 2,0.

In pulverem grossum redactis affunde

Spiritus Vini diluti 15,0.

Macera per horas viginti quatuor, tum in vas detrusorium trans mitte et affundendo

Spiritus Vini diluti q. s.

deturba, ut liquor percolatus grammata centum (100,0) expleat.

Nota. Spirit. Vini dilutus constat ex ana part. Spiritus Vini rectif. et Aquae destillatae. *Ph. U. St.*

Ph. Brit. Rad. Rhei 20,0, Cardamomi, Fruct. Coriandri, Croci ana 2,5, Spiritus tenuioris (pd. sp. 0,920) 185,0. Pond. tincturae 190,0 aequat.

Tinctura Rhei

composita Inosemtzowii.

Rp. Tincturae Rhei spirit. 30,0

Tincturae Valerianae aeth.

Essentiae Menthae piperitae

Anglicanae

Liquoris anodynii Hoffm. \widehat{aa} 8,0
 Tincturae Castorei Sibirici
 Tincturae Opii simpl. \widehat{aa} 4,0
 Extracti Nucis vomicae spirit.
 0,06
 Olei Menthae pip. *Gutt.* 5.
 Misc.

Tinctura Rhei spirituosa.

Tinctura (Elixir) Rhei amara
 s. composita.

Rp. Radicis Rhei 50,0
 — Gentianae 12,5
 — Serpentariae 1,5.

Concisis affunde
 Spiritus Vini rectif. 600,0.

Digere per tres dies, exprimendo
 cola et filtra. Sit colatura ponderis
 500,0 Grammatum. *Dos.* 2,0—3,0—4,0
 pluries p. d.

Tinctura Rhei vinosa.

Elixir Salutis. Tinctura Rhei Darelis.
 Tinct. Rhei dulcis. Vinum Rhei.

Rp. Radicis Rhei opt. 40,0
 Flavedinis Cort. Aurantii 10,0
 Cardamomi minor. 5,0.
 Concisis contusisque affunde
 Vini Hispanici Xerensis 500,0.

Digere per tres dies, saepius agita
 et exprime. Colaturae filtratae ad-
 misce

Sacchari albi 60,0

vel partem septimam colaturae pon-
 deris. Postquam liquor subsederit, de-
 cantha. (*Ph. Germ.*) *Dos.* 2,0—5,0—10,0
 pluries p. d.

Ph. U. St. Macerando percolandoque
 paranda e Rad. Rhei 8, Fruct. Anisi
 et Glycerinae ana 4, Cardamom. 1,
 Spiritus V. diluto (45,5% pd.) q. s. ut
 pondus Tincturae 100 expleat.

Tinctura Ricini seminis.

Rp. Seminis Ricini contusi *P.* 1,
 Spiritus Vini rectifss. *P.* 5.
 Digere per biduum et filtra.

Tinctura roborans

Ph. paup.

Rp. Radicis Gentianae 40,0
 Radicis Caryophyllatae 30,0

Corticis Quercus 40,0
 Corticis Aurantiorum 10,0.
 Concisis affunde
 Spiritus Vini rectif. 320
 Aquae Menthae pip. 160,0.
 Digere et cola. *Dosis* 2,0—3,0—4,0
 pluries p. d.

**Tinctura
 roborans martialis**

Ph. paup.

Rp. Tincturae roborantis 40,0
 Tincturae Ferri pomati 10,0.
 Misc. *Dosis:* 2,0—3,0—4,0 pluries
 p. d.

Tinctura Rosae acidula.

Rp. Florum Rosae rubr. 25,0
 Acidi sulfurici diluti 7,5
 Aquae fervidae 200,0.

Macera per noctem unam et filtra.
 Sit coloris laete rubri. *Usus:* Ad
 gargarismata, collutoria.

Tinctura Rusci.

Rp. Olei Rusci 10,0
 Spiritus Vini rectifss.
 Aetheris \widehat{aa} 15,0
 Olei Lavandulae
 Olei Lorismarini
 Olei Rutae \widehat{aa} 0,4.

Misce.

Tinctura Sacchari tosti.

Saccharum tostum. *Zuckercoleur.*

Rp. Sacchari albi *P.* 100
 Kali carbonici *P.* 2
 Aquae destill. *P.* 30.

In lebetem cupreum ingestae lique-
 fiant, tum coquantur, donec miscela
 colorem intense fuscum induerit. Semi-
 refrigeratam massam solve in
 Aquae destill. *P.* 80.

Tum admisce

Spiritus Vini rectifss. *P.* 100.
 Solutio per aliquot dies seponatur,
 tum filtretur.

Tinctura sacra.

Rp. Aloës contusae 20,0
 Radicis Serpentariae

Rhizomatis Zingiberis aa 2,5
 Vini Hispanici 350,0
 Fiat tinctura.

Tinctura salina
 (Hallensis).

Rp. Radicis Gentianae incisae
 Flavedinis Cort. Aur. aa 20,0
 Kali carbonici 80,0
 Aquae fervidae 260,0
 Spiritus Vini rectfss. 100,0.

Digere per biduum, exprimendo cola
 et filtra. *Dos.* 1,0—3,0 pl. p. d.

Tinctura Saponis
Ph. Gall.

Rp. Saponis amygdalini 10,0.
 Solve in
 Spiritus Vini rectf. (60%) 50,0
 et filtra. *Ph. Gall.*

Tinctura Saponis viridis.

Rp. Saponis viridis *P.* 65.
 Macerando solve in
 Spiritus Vini rectfss. q. s.
 Liquori filtrato admisce
 Olei Lavandulae *P.* 2.
 Ponderus tincturae *P.* 100 expleat.
Ph. U. St.

**Tinctura Saponis viridis
 composita.**

Rp. Saponis viridis 150,0
 Olei cadini 20,0.
 Solve digerendo in
 Spiritus Vini fort. 850,0.
 Liquori filtrato adde
 Spiritus Vini q. s.,
 ut tinctura sit ponderis 1000,0.

Tinctura Scillae kalina.

Rp. Bulbi Scillae siccati et con-
 cisi 25,0
 Kali caustici sicci 3,0
 Spiritus Vini rectf. 150,0.
 Macera per octo dies, tum expri-
 mendo cola et filtra. *Ph. Germanica.*
 (Sit colatura 125,0 Grammatum.) *Dos.:*
 Gutt. 10—15—20 quater quinquiesve
 per diem.

Tinctura Secalis cornuti
 aetherea.

Tinctura Ergoti aeth. Essentia
 Spermoeidae.

Rp. Secalis cornuti pulv. *P.* 1
 Spiritus aetheri *P.* 10.

Macera per tres dies. Colaturae sint
P. S. Dos.: Gutt. 10—20—30 pluries
 per diem.

**Tinctura Secalis cornuti
 duplex.**

Tinctura Ergotae *Ph. Brit.*

Rp. Secalis cornuti gr. pulv. 10,0
 Spiritus Vini diluti 50,0.

Macera calore 30° C. (loco tepido)
 per triduum, tum filtra.

Ph. Brit. Sec. corn. 10,0, Spirit. te-
 nuioris 37,5. Ponderus tincturae 38,5
 expleat. *Dosis* 0,3—1,6.

Tinctura sedativa crocata.

Rp. Olei Anisi stellati
 Olei Foeniculi aa 1,0
 Liquoris Ammonii caustici 8,0
 Tincturae Ipecacuanhae 20,0
 — Croci 30,0
 — aromaticae 5,0
 Spiritus Vini rectfss. 35,0.
 Misce.

Tinctura sedativa

Magendiei.

Solutio Morphini Magendiei. Liquor
 Chloreti morphici *Ph. Fenn.*

Rp. Morphini hydrochlorici 1,0
 Aquae destill. 26,0
 Spiritus Vini rectfss. 3,0.

Misce et solve. Serva loco tenebri-
 coso. (*Ph. Fenn.*) *Dos.:* Gutt. 5—10—
 15 bis terve per diem. *Dos. maxima:*
 Gutt. 25.

Tinctura Sennae

(composita s. aromatica).

Elixir Salutis (*Ph. Van. Mons.*)

(Tinctura Sennae *Ph. Brit.*)

Rp. Cardamomi minoris 1,5
 Fructus Carvi 5,0
 Foliorum Sennae 30,0
 Passularum majorum 40,0
 Spiritus Vini rectf. 300,0.

Fiat tinctura.

Ph. Brit. Fol. Sennae 25,0 Uvarum Passae, a seminibus liberat. 20,0, Fruct. Carvi 5,0, Fruct. Coriandri 5,0, Spirit. tenuioris 185,0. Pondus tincturae 195,0. *Dosis*: 3,0—12,5.

Tinctura Spartianthi juncei.

Tinctura Spartii juncei seminis.

Rp. Seminum siccorum contusorum Spartianthi juncei Lk. s. Spartii juncei L. (e fam. Papilionacearum) *P.* 1
Spiritus Vini rectf. *P.* 5.
Digere, exprimendo cola et filtra.

Tinctura Spartii Scoparii.

Paretur e Seminibus Genistae scopariae Lam. uti Tinctura Spartianthi juncei seminum.

Tinctura Spilanthis

(oleraceae) composita.

Tinctura Parae. *Paraguay-Roux.*
Paratinctur.

Rp. Herbae Spilanthis oleraceae florentis et recentis 7,5
Radice Pyrethri sicca 5,0
Spiritus Vini rectfss. 30,0.
Digere per tres dies, tum exprimendo cola et filtra. *Usus*: Gossypii mica madefacta in dentem cavum imprimatur. Ad collutorium 3,0—5,0:200,0—300,0 aq. vel infusi.

Paraguay créosoté.

Rp. Tincturae Parae Kreosoti \widehat{aa} *P.*

Misce.

Usus: Guttae nonnullae tincturae gossypii flocculi ope in dentem cariosum ingerantur.

Tinctura stomachica.

Tinctura stomachica aromatica.

Rp. Cassiae cinnamom. 40,0
[¹] Nucum moschatarum
Pomorum Aurantii immat.
Caryophyllorum \widehat{aa} 20,0
Flavedinis C. Aurantii
Rhizomatis Calami \widehat{aa} 50,0

Macidis

Croci \widehat{aa} 10,0

Spiritus Vini rectf. 1500,0.

Digere per octo dies, exprime et filtra.

Rp. Tincturae amarae 20,0

[²] — C. Aurantii
— aromatica \widehat{aa} 10,0.

Misce.

Tinctura stomachica

Lentini.

Rp. Radicis Calami

— Galangae

— Gentianae

— Zedoariae \widehat{aa} 25,0

— Rhei 12,5

Coccionellae 4,0

Cardanomi minoris 6,0

Flavedinis C. Aurantii 15,0

Herbae Cardui bened. 25,0.

Concisis et contusis affunde

Spiritus Vini rectf. 1000,0.

Digere per aliquot dies, tum exprimendo cola et filtra. *Dos.* 2,0—3,0—4,0.

Tinctura stomachica roborans.

Rp. Conchinini sulfurici (vel Chinini sulf.) 1,0

Acidi hydrochlorici (25%) 1,5

Tincturae Chinae compos.

Tincturae amarae \widehat{aa} 100,0.

Solve et misce. *Dosis*: Cochlear thearium saepius per diem cum saccharo vel cum Vino (dyspepsia, asthenia).

Tinctura Strophanthi.

Rp. Seminis Strophanthi contusi
[¹] et modice calefacti et ab oleo pingui pressione liberati 10,0

Spiritus Vini rectf. 100,0.

Macera per hebdomadem, tum exprime et filtra. Servetur in lagenis obturatis, a luce remotis. *Ph. Germ.*
Usus: Loco Tincturae Digitalis praefertur. *Dos.*: Guttae 2—4—6. *Dosis maxima*: 0,5, pro die 2,0!!

Tinctura haec in America officinalis.

Rp. Seminis Strophanthi gr. pulv.
[2] 5,0

Macerando in Aetheris q. s. ab oleo pingui liberata modo deturbatorio affundendo

Spiritus Vini rectfss. q. s.
extrahantur, ut pondus colaturae grammata centum (100,0) expleat. *Ph. Austr., Nat. Form.*

Dos.: Guttae 4—10 cum aqua. *Dos. maxima (Ph. Austr.)* 1,0, pro die 3,0!!

Rp. Seminis Strophanthi a partibus adhaerentibus supervacaneis liberati, tum grosso modo pulv. 100,0.

In percolatorium injecta superfunde Aetheris aethylici q. s.

Percolatorio obturato, sepone per diem unum tum affundendo Aethera percola, donec Aether decolor defluat. Dein semen Strophanthi e percolatorio exemptum sicca aëri expositum, postremo calore balnei aquae. Deinde semen siccum, ab oleo pingui liberatum et in percolatorium remissum affundendo

Spiritus Vini rectfss. q. s.
post macerationem per horas sex exhauri, donec grammata mille liquoris defluerint. Tinctura caute servanda.
Dosis: Guttae 2—3—5, pro die 20 gtt.

Tinctura Strychni

seminis.

Tinctura Nucis vomicae. Tinctura Strychni *Ph. Germanicae*. Guttae uterinae Reginae Hispaniae.

Rp. Seminis Strychni *P.* 1.

Grosso modo pulveratae superfunde Spiritus Vini rectf. *P.* 10.

Digere loco tepido per tres dies, tum, postquam Spiritum Vini evaporatione forsan consumtum restitueris, sepone per diem unum loco frigido, postremum exprimendo cola et filtra. Grammata 100 tincturae continent circiter Grammatis 0,06 alcaloidium strychnicorum. Guttae 30 continent circiter 0,0012 Grammatis illorum alcaloidium. *Ph. Germanica*. Astringens, haemostaticum, ad alligaturam vulnerum atonicorum. Int. tonicum amarum, antiparalyticum, tetanicum, venenum. *Dosis*: Guttae 3—6—10—15 (dispepsia

Hager.

atonica, diarrhoea, dysenteria, incontinentia urinae). *Dos. maxima* 1,0, pro die 2,0!!

Ph. Austr. Sem. Strychni 10,0, Spirit. rectf. 120,0. Tinctura filtrata sit ponderis 100,0. *Dos. max.* 1,0, pro die 3,0.

Ph. Brit. Extr. Strychni 8,0, Aquae 125,0, Spiritus (pd. sp. 0,838) 420,0.

Nota. Seminis Strychni *dosis maxima Ph. Germ.* 0,1, pro die 0,2, *Ph. Austr.* 0,12, pro die 0,5!!

Tinctura Strychnini.

Rp. Strychnini 0,1

Spiritus V. rectfss. 20,0.

Solve. (*Ph. Belg.*)

Eodem modo paratur:

Tinctura Veratrini.

Tinctura Succini.

Rp. Succini pulv. *P.* 1.

In sartagine ferrea leniter tostae affunde

Spiritus V. rectfss. *P.* 5.

Digere leni calore per tres dies, tum filtra. Sit coloris fusciscentis.

Tinctura

Succini aetherea.

Tinctura Succini *Ph. Suec.*

Rp. Succini flavi pulv. *P.* 1

Spiritus aetherei *P.* 5.

Macerando fit tinctura.

Tinctura

Succini aromatica.

Balsamum Vitae s. nervinum. Tinct. balsamica *Ph. Suec.*

Rp. Olei Caryophyllorum

— Cassiae cinnamomeae

— Lavandulae

— Macidis aa 0,5

Tinctura Succini aeth. 50,0.

Misce. *Dosis*: Gutt. 15—30 pluries per diem (colica flatulencia, affectiones hystericæ). Externe cum vino mixta infricatur.

Tinctura Sulfuris.

Alcohol vel Spiritus sulfuratus.

Rp. Sulfuris sublimati loti *P.* 10

Spiritus V. absoluti *P.* 200.

In lagenam obturandam immissae

stent per quatuor dies et saepius agitentur. Dein filtra, infundibulo obfecto.

Tinctura tannata

s. tannica.

Rp. Gallarum P. 25

Catechu P. 20.

Contusis affunde

Spiritus Vini rectif. P. 140

Spiritus rosati P. 10.

Digere per tres dies, saepius agita et filtra. Colatura sit Partium 155.

Tinctura Tannini

Hageri

ad aquam deteriozem potui salubrem efficiendam.

Tannintinctur zum Trinkbarmachen schlechten Wassers.

Rp. Acidi tannici P. 2

Sacchari albi P. 1.

Solve in

Aquae destill. P. 3

Spiritus Vini rectifss. P. 5.

Sepone et filtra. S. 10—15—20 Tropfen auf 1 Trinkglas Wasser.

Tinctura Tartari ferrati solubilis.

Tinctura Martis tartarisata Ph. Gall.

Rp. Ferri limati P. 10

Tartari depur. P. 25

Aquae destill. P. 300.

Macera per 24 horas, tum coque evaporando ad remanentiam

Partium 100,

quae refrigeratae seponendo, decanthando et filtrando depurentur. Tum liquor leni calore evaporetur ad remanentiam

Partium 55,

quas commisceas cum

Spiritus V. rectifss. P. 5.

Tinctura Taxi.

Rp. Herbae Taxi baccatae recentis concisae P. 5

Spiritus V. rectifss. P. 12.

Digerendo fiat tinctura. Sit colatura Partium 13. Dosis: Gutt. 10—15—20 pl. p. d.

Tinctura Tayuyae.

Rp. Rad. Trianospermatis ficifolii s. Tayuyae P. 1

Spiritus Vini rectif. P. 10.

Digere per aliquot dies, exprime et filtra. Dos.: Gutt. 5—8 ter quaterve per diem. Dos. maxima: Gutt. 10, pro die gutt. 33 (hydrops, elephantiasis).

Tinctura Tolutana solubilis.

Rp. Balsami Tolutani 10,0

Spiritus V. absoluti 20,0

Glycerinae 40,0.

In cucurbitam vitream, tubo retrofluctorio muniendam, ingesta leni calore digere, donec solutio balsami effecta fuerit. Tum inter agitationem sensim admisce

Aquae destill. 40,0

et sepone. Liquori frigido lacteo conterendo admisce

Magnesii subcarbonici 1,5,

deinde filtra et filtrum affundendo

Spiritus V. diluti (30%) q. s.

elue, donec liquor filtratus grammata centum (100,0) expleat. (Nat. Form.)

Tinctura Tonco

fabarum.

Loco Tincturae Asperulae odoratae.

Rp. Fabarum Tonco crystallulis obsitarum P. 100.

Contusis affunde

Spiritus V. rectifss. P. 500

Aquae Aurantii flor. P. 100.

Macera per octo dies et filtra.

Essentia Asperulae odoratae s. Matrisylvae.

Maitrankessenz. Waldmeisteressenz.

Rp. Herbae Asperulae odoratae, ante florescentiam collectae, non incisae P. 200

Vini albi generosi P. 400

Aquae Rosae

Aquae Aurantii flor. aa P. 20

Spiritus V. alcohol. P. 40.

Stent loco frigido per horas octo, tum leni expressione cola et filtra.

Tinctura Valerianae ammoniata.

Rp. Radicis Valerianae conc. 50,0
Spiritus V. rectfss. 200,0
Liq. Ammonii caust. 100,0.

Macera in vase clauso, interdum agitando, per octo dies, tum exprimendo cola et filtra.

Ph. U. St. Paranda e Rad. Valerian. 20,0 et Spirit. Ammonii aromat. q. s., ut pond. Tincturae 100,0 expleat.

Ph. Brit. Rad. Valerian. gr. pulv. 50,0, Spirit. Ammonii aromat. 370,0.

Tinctura Valerianae composita.

Rp. Radicis Valerianae
— Serpentariae aa 50,0
Camphorae 6,0.

Concisis, contusis affunde
Spiritus V. rectf. 400,0.

Digere per tres dies, exprime et filtra.

Tinctura Vanillinæ composita.

Rp. Vanillinæ 1,0
Cumarinae 0,05
Olei Aurant. florum 0,15
Spiritus V. rectfss. 100,0.

Misce et solve, tum adde
Tincturae Laccae musicæ 2,0.

Tinctura Variolariae amaræ.

Rp. Variolariae amaræ siccatae
et minutum concisae P. 1
Spiritus V. rectfss. P. 5.

Digere per tres dies, tum exprimendo cola et filtra. (Contra febrim intermittentem).

Tinctura Veratri.
Tinctura Hellebori albi.

Rp. Rhizomatis Veratri gr. modo
pulv. P. 1
Spiritus Vini rectf. P. 10.

Macera per dies octo, tum exprime et filtra. *Ph. Germ.* Dosis: Gut. 5—10—20 ter quaterve per diem. Dosis maxima: 0,6, pro die 10,0!

Tinctura Veratri lobeliani Bernhardi.

Rp. Rhiz. Veratri lobeliani P. 1
Spiritus Vini rectf. P. 5.

Digere, exprime et filtra. Dosis: Guttae 2—4—6 singulis quadrantibus horae (in cholera Asiatica). Dosis: 0,05—0,1—0,15—0,25 (cholera).

Tinctura Veratri viridis Ph. U. St.

Rp. Rhiz. Veratri viridis gr. pulv. 50,0

Spiritus Vini rectfss. 15,0.

Mixta macera per diem unum, tum modo deturbatorio extrahe, Spiritum affundendo, ut tincturae 100,0 eliciantur. Dos. maxima 0,6, pro die 2,5!!

Ph. Brit. Rhiz. Veratri gr. pulv. 40,0, Spirit. (0,838) 170,0. Ponderus tincturae 180,0 expleat. Dosis: 0,3—1,2. Dosis maxima: 1,3, pro die 5,5!!

Tinctura Vetiveriae.

Rp. Radicis siccae Vetiveriae odoratae Thonars, plantae e familia Graminearum Indiae orient.) P. 1

Spiritus V. rectf. P. 10.

Digere per tres dies, tum exprimendo cola et filtra.

Tinctura Virgae aureae (Rademacheri).

Paretur ex Herba recenti et florente Solidaginis Virgaureae uti Tinctura Chelidonii (pag. 335). Dosis 1,0—1,5 pl. p. d. (enuresis, nephralgia).

Tinctura viridans.

Grüne Essenz zum Färben der Getränke und Tincturen.

Rp. Foliorum Sambuci racemosae recent. P. 30.

Contusis in mortario porcellaneo affunde

Spiritus V. rectfss. P. 80

Aquae destill. P. 40.

Macera per quatuor dies et saepius agita, tum exprime et filtra. Serva loco umbroso.*

**Tinctura
vulneraria rubra.**

Alcoolatura vulneraria *Ph. Gall.*
Aqua vulneraria rubra. Aqua rubra.

Rp. Ligni Santali rubri
Florum Chamomillae vulg.
Florum Anicæ
Fructus Foeniculi \widehat{aa} P. 10.
Concisis contusisque affunde
Aque vulnerariae vinosae
P. 800
Spiritus Vini rectfss. P. 200.

Digere per aliquot dies, exprimendo
cola et filtra.

Ph. Gall. Fol. recentium Absinthii,
Angel., Basilici (Ocimi), Calaminthæ,
Foeniculi, Hyssopi, Majoranae, Melissaë,
Menthae pip., Origani, Rorismarini, Ru-
tae, Saturejae, Salviae, Serpylli, Thymi,
Summitatum florent. recent. Hyperici
et Lavandulae ana 100,0, Sp. Vini 80%
3000,0. Macera per dies decem, exprime
et filtra.

Tinctura Wardii.

Spiritus ammoniacalis Hawkinsi.
Migräne-Essenz.

Rp. Spiritus Lavandulae 80,0
Aque Coloniensis 20,0
Liquoris Ammonii caust. spi-
rituosi 40,0
Camphorae 10,0.

In lagenam immissa stent per diem
unum loco frigido, dein filtrentur in
infundibulo ocluso.

Usus: Linteum liquore humectatum
fronti superimponitur. Contra hemi-
craniam (*Migräne*).

Tinctura Wilsonii.

Essence de Wilson.

Rp. Bulbi Colchici recent. P. 1
Spiritus V. rectfss. P. 9.
L. a. f. tinctura.

**Tinctura Zingiberis
fortior.**

Rp. Rad. Zingiberis pulv. 100,0
Spiritus Vini (0,838) q. s.

Modo deturbatorio extractio efficiat-
tur, ut pondus tincturae 180,0 expleat.
Dos.: Gutt. 5—20 in saccharo. *Ph. Brit.*

Tisana imperialis.

Rp. Tartari depurati 1,0
Aque fervidae 200,0
Elaeosacchari Citri 5,0.
Misce.

**Tragea aromatica
saccharata.**

Pulvis aromaticus venalis. *Neunerlei-
Gewürz.*

Rp. Cardamomi minoris 5,0
Fructus Amomi 10,0
Rhizomatis Zingiberis 40,0
Cassiae cinnamom. 160,0
Sacchari albi 400,0
Ligni Santali rubri 20,0
Olei Citri cort. 1,0.

Misce fiat pulvis.

Tragea aromatica rubra.

Pulvis aromaticus ruber.

Rp. Cinnamomi Ceylanici 10,0
Caryophyllorum
Nucum moschatarum
Rhizomatis Zingiberis
Ligni Santali rubri
Macidis \widehat{aa} 1,5
Sacchari albi 100,0.
M. f. pulvis subtilis.

Tragea cubebina.

Trochisci cubebini. *Copaïne.*

Rp. Balsami Copaivae
Extracti Cubebar. \widehat{aa} P. 2
Vitelli Ovi gallinacei P. 1.

Misceantur exactissime, massam bene
agitando, cui admisceatur

Radicis Liquiritiae pulv.
quantum requiritur, ut fiat massa pi-
lularis, ex qua formentur boli oblongi,
ponderis septem Decigrammatum (0,7
Gm.). Lenissimo calore boli exsiccati
saccharo albo vel colorato obducantur.
Hoc efficitur humectando Syrupo tenuiore
Sacchari et leniter agitando cum
pulvere subtiliore, parato miscendo ex

Amyli

Gummi Arabici \widehat{aa} P. 1

Sacchari albi P. 2—3.

Operatio abducendi bis terve repe-
tatur et post siccationem trageae in

scatulam rotundam ingestae conquiscentur, ut laevigentur. Pulvis ad usum obducendi tingitur Tinctura Rhizomatis Curcumae, Rosanilini, Coccionellae etc., parata cum Spiritu Vini absoluto.

Traumaticinum.

Solutio Guttae Perchae chloroformosa.
Liquor Gutta-Perchae.

Rp. Guttae Perchae dep. P. 1.

[¹] Superfunde

Chloroformii P. 10.

Sepone et saepius agita, donec Gutta fere soluta sit. Ut solutio satis liqueat, dilue Chloroformii quantitate sufficiente.

Rp. Guttae Perchae crudae P. 2.

[²] Superfunde

Chloroformii P. 25

Aquae destill. P. 1.

Sepone loco vix tepido et saepius agita, donec Gutta fere soluta sit; tum miscelam in infundibulo separatorio per 8—14 dies sepone et liquorem limpidum separa.

Serva in vitris bene obturatis. *Usus:* Tegimentum erosionis, inustionis, perionis, porriginis furfuraceae. Ad tegimentum partis erysipelaceae colloidium praefertur. Aegrotanti copiam Traumaticini 10,0 etc. in lagena epistomio penicillato munita tradatur.

Trimethylaminum.

Propylaminum (liquidum).

Rp. Halecis (saliturae halecum veteris, *Häringslake*) q. v.

In cucurbitam vitream vel vesicam ferream immisso admisce volumen aequale liquoris ponderis specifici 1,070—1,075, parati coquendo filtandroque e Calcariae hydratae P. 3, Kali carbonici P. 4 et Aquae P. 34. Tum destilla, quamdiu liquor saporis peculiaris prodit. (Excipulum ita applicetur, ut tubus refrigeratorius in fundum illius, aquae paulum continentis, porrectus sit, et postea, destillationem continuando, pars extrema tubi refrigeratorii semper ad unum centimetrum in liquorem immersa sit.) Liquori destilla instilla

Acidi hydrochlorici q. s.,

ut neutralisatio efficiatur, tum liquor ad siccitatem evaporando redigatur. Sal siccum contritum Spiritu Vini

rectificatissimo exhauriatur, quamdiu eo aliquid solvitur. Liquor spirituosus destillatione Spiritu Vini maxima ex parte elicit, calore balnei vaporis ad siccum evaporetur. Residui sicci P. 10, Calcariae hydratae P. 10 et Aquae P. 40 in retortam vel cucurbitam vitream satis capacem, collo brevi et tubo securitatis instructam, immittantur. Excipulum contineat Aquae P. 2 et tubus vapores transducens in hanc aquam porrectus sit. Tum fiat destillatio eadem ratione, quae ad parationem Liquoris Ammonii caustici praecepta est, ac quidem tamdiu, donec liquor in excipulo Partes 29 ad 30 exaequet. Destillatum serva in lagenulis obturatis loco frigido. Contineat partem quintam Trimethylamini. Pars 1 Acidi hydrochlorici ponderis specifici 1,124 sufficiat ad P. 2 liquoris saturandas.

Pro dosi dentur Guttae 5—6 aqua dilutae, saepius die uno in rheumate, chorea minore.

Tripolithes.

Tripolith.

Rp. Gypsi calcarii P. 10

Argillae figulariae siccatae
P. 3

Carbonis mineralis usti

(*Kohls*) P. 2.

Pulveratae mixtaeque calore 120—150° C. inter agitationem ab aqua plane liberentur, tum in vase ferreo paululum urantur eo modo, massa ne aestuet. Massa refrigerata in pulverem transducenda est. Loco Gypsi usti ad ligamenta facienda adhibetur.

Tripolithes via mercatorio comparatus praeparato supra notato praefertur.

Trituratio Elaterini

s. Elaterinae.

Rp. Elaterinae P. 10

Sacchari Lactis P. 15.

In mortarium porcellaneum ingesta contere ad pulverem subtilissimum, tum adde

Sacchari Lactis P. 75

et denuo contere, ut pulvis subtilissimus efficiatur. (*Ph. U. St.*)

Eo modo parentur

Triturationes variae (10⁰/o).

Trochisci.

Pastilli.

Paratio: Substantia medicinalis praescripta cum Sacchari quantitate sufficiente misceatur, ut trochiscorum singulorum pondus sit circiter grammatis unius. Tum miscela addendo Spiritus diluti q. s. in pulverem humidum reducta comprimendo massam satis cohaerentem praebet, ex qua trochisci formentur.

Trochisci cacaotini eo modo parandi sunt, ut e massa, constante ex aequalibus partibus Cacao praeparati et Sacchari, calore balnei aquae colliquefacta tantum sumatur, ut inde, medicamine praescripto admixto, trochisci singuli ponderis grammatis unius (1,0) formari possint, quorum numerus e massa tota definitus conficiatur. Conf. Pastilli (pag. 551).

Trochisci**anthelminthici albi.**

(Form. mag. Berol. in us. paup.)

Rp. Santoninae P. 10

Sacchari P. 90.

Tragacanthae P. $\frac{1}{2}$

Aquae q. s.

Misce, fiant trochisci, quorum singuli contineant 5 Centigrammata Santoninae.

Trochisci anthelminthici

seu laxantes contra vermes.

Pastilli vermifugi. *Wurmkuchen.*

(Ad usum mercatorum.)

Rp. Santoninae

Scammonii $\widehat{a}a$ 7,5

Cacao praep. 50,0

Sacchari albi 120,0

Radicis Althaeae

Tragacanthae $\widehat{a}a$ 0,75.

M. f. trochisci (500), quorum singuli contineant 15 Milligrammata Santoninae.

Pro dosi per diem, mane porrigenda, ad usum liberorum natorum

annos,	dentur	Numerus Trochiscorum
2	—	3
3	—	4
4	—	5
5	—	6
6	—	6

3) singulis horis Trochisci
4) singuli vel
6) bini

annos,	dentur	Numerus Trochiscorum
7	—	7
8	—	7
9	—	8
10	—	8
11	—	9
12	—	9
13	—	10
14	—	11
15 etc.	—	12

singulis horis dentur Trochisci bini vel terni

Trochisci albi.

Rp. Santoninae 12,5

Tragacanthae 5,0

Sacchari albi 485,0.

Pulveratis et mixtis adde

Aquae Aurantii florum

quantum sufficit, ut fiat massa, ex qua formentur trochisci 500. Trochiscos loco a luce remoto siccatos servabis in vasis e lamina alba ferrea confectis.

Nota. Trochisci singuli contineant Santoninae 25 Milligrammata vel 0,025 gramm. (*Ph. Germ.*)

Miscelam e Santonino et Saccharo inspergendo Spiritus Vini diluti q. s. etiam in massam redigere potes, quae primendo ope pistilli in trochiscos transformetur.

Pro dosi per diem, mane porrigenda, ad usum liberorum natorum.

annos,	dentur	Numerus Trochiscorum
2	—	1—2
3	—	2—3
4	—	3—4
5	—	4
6	—	5
7	—	5
8	—	6
9	—	6
10	—	7
11	—	7
12	—	7
13	—	8
14	—	8
15 etc.	—	9

singulis horis dentur Trochisci singuli

singulis horis dentur Trochisci bini

Eadem dosis, si necesse erit, sequenti die repetatur. Usus justo frequentior nocebit.

Trochisci bechici albi.

Weisse Brustkuchelchen.

Rp. Sacchari albi P. 50

Rhizomatis Irid. Florent. P. 3

Amyli P. 5

Elaeosacchari Rosae P. $\frac{1}{4}$ Mucilaginis Tragacanth. P. 5
vel q. s.L. a. fiant trochisci parvi (pond.
circiter 0,5 Gramm.).**Trochisci bechici citrini.**

Trochisci Liquiritiae citrini.

Gelbe Sternküchelchen.

Rp. Sacchari albi P. 120

Radiceis Liquiritiae

— Iridis Flor. aa P. 10

Crocii P. 1

Glycerinae P. 6

Mucilaginis Tragacanthae

quantitatem sufficientem. Fiant trochisci ponderis circiter 5 Decigrammatum. Serva loco sicco in scatulis e lamina ferrea alba confectis.

Trochisci bechici

(nigri), s. pectorales s. Liquiritiae nigri.

Rp. Radiceis Liquiritiae

Rhizomatis Iridis Florent.

Fructus Foeniculi

Fructus Anisi aa 12,5

Sacchari pulv. 200,0

Succi Liquiritiae 50,0

Tragacanthae pulv. 1,0

Glycerinae 15,0

Aquae q. s.

Misce, fiant l. a. trochisci ponderis Decigrammatum quinque (5).

Serva in scatulis e lamina ferrea alba confectis, loco sicco.

Trochisci carbonacei.

Tabellae carbonaceae.

Rp. Pastae Cacao 100,0

Carbonis vegetabilis 10,0

Vanillae, cum paulo Sacchari tritae, 1,0.

Misceantur leni calore, et fiant l. a. trochisci centum et decem (110). Trochisci singuli sieci sint ponderis Grammatum unius.

Ph. Gall. Carb. pulv. 200,0, Sacch. 200,0, Mucilag. Tragacanth. 50,0. Fiant pastilli 400.**Trochisci Castorei.**

Rp. Castorei Canadensis 1,0

Sacchari pulv. 15,0

Glycerinae 1,0

Mucilaginis Tragacanthae q. s.

M. l. a. ut fiant trochisci ponderis Decigrammatum duorum (0,2).

Trochisci Liquiritiae opiatii.

Trochisci s. Pastilli Glycyrrhizae et Opii. Trochisci bechici cum Opio.

Rp. Extracti Liquiritiae

Gummi Arabici aa 25,0

Opii pulverati 1,0

Sacchari 50,0

Tincturae Bals. Tolutani 2,5

Tragacanthae pulv. 0,5

Glycerinae 5,0

Aquae Rosae q. s.

Misce, fiant trochisci centum (100), qui siccantur. *Dosis:* Tres trochisci die uno.*Ph. U. St.* Centum (100) Trochisci componantur ex Extracti Liquirit. 13,0, Extr. Opii 0,32, Gummi Arab. 13,0, Sacch. 19,5, Olei Anisi 0,2, Aq. q. s.**Trochisci Magnesiae**s. absorbentes fusi
(Chevalieri).

Rp. Cacao praep. 25,0

Magnesiae ustae 10,0

Sacchari albi 40,0.

In pulverem commixtis adde

Mucilaginis Tragacanthae tenuioris q. s.,

ut fiant trochisci quinquaginta (50).

Ph. U. St. Trochisci 100 parentur e Magnesiae ustae 19,5, Nuc. moschatar. 1,0, Sacch. 58,5, Mucilag. Tragacanth. q. s.**Trochisci Mannae tartarisati.**Pastilli mannato-tartarisati. *Kinderpastillen für Leibesöffnung.*

Rp. Tartari depurati 15,0

[1] Mannae 120,0

Glycerinae

Sacchari albi aa 50,0

Aquae destill. 25,0.

Mixta calore modico inter agitationem evapora, donec pondus miscelae 245,0 gm. expleat. Tum admisce massae calidae miscelam e

Tragacanthae 3,0 et

Aquae frigidae 10,0

paratam, ut fiat massa depsiticia, ex qua formentur trochisci ducenti (200).

Rp. Tartari depurati 15,0

[²] Mannae 120,0

Aquae destill. 100,0.

Mixta coque ad consistentiam depsiticiam, tum trochiscos ponderis 1,0 forma.

Trochisci Plummeri.

Pastilli Calomelanos et Stibii sulfurati aurati (Plummeri).

Rp. Stibii sulfurati aurati.

Calomelanos puri aa 15,0

Massae cacaotinae 970,0.

M. f. trochisci mille (1000), ut singuli 0,015 Calomelanos contineant.

Trochisci Santoninae fortiores.

Pastilli Santonini. Tabellae Santonini.

Rp. Seminum Cacao tostorum praeparatorum (massae cacaotinae) 100,0

Santoninae 5,0.

Mixta leni calore in trochiscos centum (100) redigantur, ut trochisci singuli contineant quina(5)Centigrammata Santoninae. *Dos.*: Mane duo trochisci.

Trochisci Santoninae mitiores.

Pastilli Santonini mitiores.

Parentur e massae cacaotinae 100,0 et Santoninae 2,5 modo quo Trochisci Santoninae fortiores. Trochisci singuli contineant vicena quina (25) Milligrammata Santoninae.

Dosis: Ad usum liberorum natorum annos 2—5 uno die (mane) bini vel terni trochisci. *Conf.* pag. 806.

Ph. Gall. Santoninae 5,0, Sacchari 500,0, Mucilag. Tragacanth. 45,0. Fiant pastilli 500, ut singuli 0,01 Santoninae contineant.

Ph. Brit. Parentur cum Saccharo

et Gummi Acaciae. Singuli contineant 0,05 Santoninae.

Ph. Germ. Trochisci singuli contineant 0,025 Santoninae (aut Saccharum, aut Cacao?). *Confer* pag. 806.

Tuberculinum dilutum ad injectionem subcutaneam.

Rp. Tuberculini 0,01

Aquae carbolisatae (0,5%) 10,0.

Misce. Detur in vitro flavo vel spadice. S. 1,0 injectio. *Extern.* Li quor hic in millenis partibus partem unam Tuberculini contineat.

Turbinulae Santoninae.

Trochisci Santonini albuminati. *Santoninzeltchen.*

Rp. Sacchari albi P. 2500

Amyli P. 250

Tragacanthae subtilissime

pulv. P. 10.

Optime mixtis adde inter agitationem assiduam

Albuminis Ovorum gallinaeorum, tundendo in spumam densiorem redacti, P. 2200—2500.

Miscela, dum agitur, lenissimo calore paulum evaporetur, donec portiuncula a spatula mota non amplius defluat. Tum admisce

Santoninae P. 50 cum

Sacchari P. 100

bene contritas. Hoc facto, massam in siphonem scriblitarii statimingere et lege artis in formam turbineam pastillorum, altitudine circiter 20 Millimetrorum, redige, ut singulae turbinulae contineant Santoninae vicena quina (25) Milligrammata. Pastillos disco porcellaneo impone, lenissimo calore loco umbroso sicca et in vasis e lamina ferrea alba confectis asserva.

Nota. Si siphonem, qualem volumus, tibi non in promptu est, loco ejus vesicam suillam paululum humectatam adhibeas, quam massa santonica completam ad sacculum complices et cui embolum subereum perforatum, tubo vitreo geniculato instructum, imponas. Premendo sacculum manuum ope massam inclusam effluere cogas.

Turunda carbolata.*Brun's Carbollint.*

Rp. Colophonii contusi 400,0
 Olei Ricini 40,0
 Solve leni calore in
 Spiritus Vini absoluti 1600,0.
 Tum adde

Acidi carbolici 100,0
 et agita, donec solutio effecta fuerit.
 In hunc liquorem immerge

Turundae (texti lintei tenuioris) 1000,0.

Turunda permadefacta distrahatur
 et in aëre loco a luce remoto siccetur.
 Ad alligaturam vulnerum.

Eadem ratione paretur:

Gaza carbolata (Carbolgaze)*Brun's.*

Xylinum carbolatum s.
 Gossypium carbolisatum (*Carbol-Watte*) (*Brun*), eo discrimine, ut ille liquor addendo spiritum usque ad 3000,0 diluatur et xylini 1000,0 immergantur.

Unguen medicinale.

Adipatum. *Ersatz des Adeps suillus für Salben. Adepsersatz.*

Rp. Lanolinae anhydreae P. 35
 Vaselinae albae P. 50
 Ceresinae albae P. 7
 Aquae destill. P. 8.

In mortarium porcellaneum calefactum injectae conterendo in unguen uniforme album transferantur.

Hoc unguen ad parationem unguentorum non rancescentium adhibeatur.

Unguentum acerrimum.*(Veterinaria.)*

Rp. Cantharidum pulv.
 [1] Euphorbii pulv.
 Olei Terebinth. aa 5,0
 Tartari stibiati pulv.
 Hydrarg. bichlorati corrosivi pulv. aa 1,25
 Unguenti basilici 30,0.
 Misce.

Unguentum Cantharidum in usum veterinarium.

Unguentum acre *Ph. Germanicae.*

Rp. Cerae flavae 3,0

[2] Resinae Colophonii 6,0
 Terebinthinae 12,0
 Adipis suilli 50,0
 Cantharidum subtiliter pulv. 10,0

Euphorbii subt. pulv. 2,0.
 Cerae, resinae, colophonio, terebinthinae et adipi liquatis et semirefrigeratis admisce cantharides et euphorbium, ut fiat unguentum e viridi fuscum.

Unguentum acre, quod radículas pilorum non destruit.

Rp. Unguenti Cantharidum
 [3] Ungt. Hydrarg. cin. aa 40,0
 Fuliginis e taeda 10,0
 Cantharidum pulv. 2,5.
 M. exacte.

Unguentum Acidi borici.

Rp. Acidi borici P. 1
 Unguenti Paraffinae P. 9.
 Misce l. a. *Ph. German.*
Ph. Brit. Acidi borici 1, Ungt. Paraffinae 4, Paraffinae durae 2.

Unguentum Acidi carbolici.

Unguentum phenylatum. *Carbolsalbe.*
 Rp. Acidi carbolici P. 1
 Ungt. Paraffinae P. 12
 Paraffinae durae P. 6.
 Misce l. a. *Ph. Brit.*

Unguentum Acidi gallici.

Rp. Acidi gallici P. 10
 Adipis benzoïnati P. 90.
 Misce. *Ph. U. St.*

Unguentum Acidi salicylici.

Rp. Acidi salicylici P. 1
 [1] Ungt. Paraffinae P. 18
 Paraffinae durae P. 9.
 Misce l. a. *Ph. Brit.*
 Vaselina salicylica.
Salicyl-Vaseline.

Rp. Cerae flavae
 [2] Paraffinae aa 5,0
 Vaselinae 20,0
 Acidi salicylici 0,5