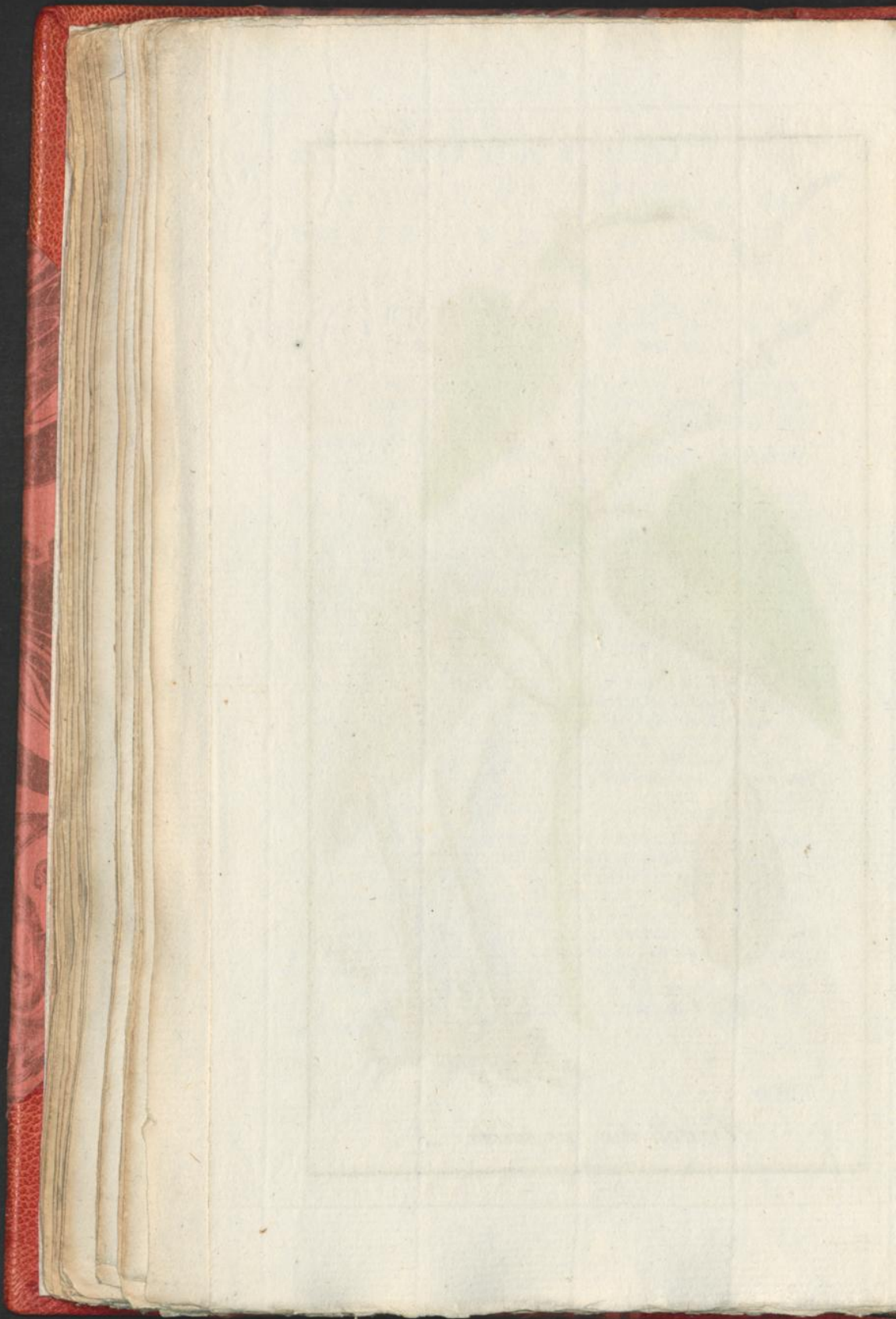
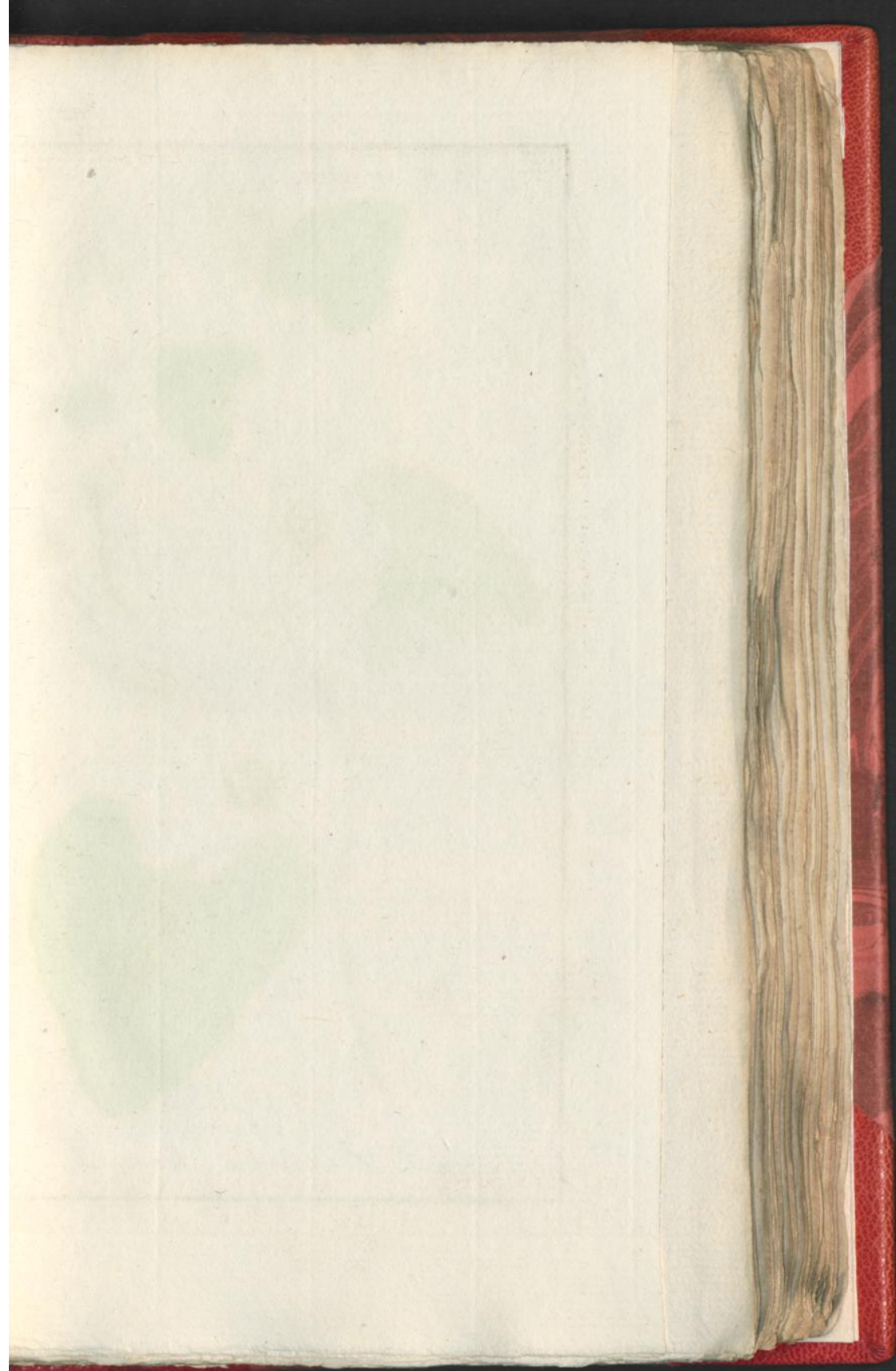
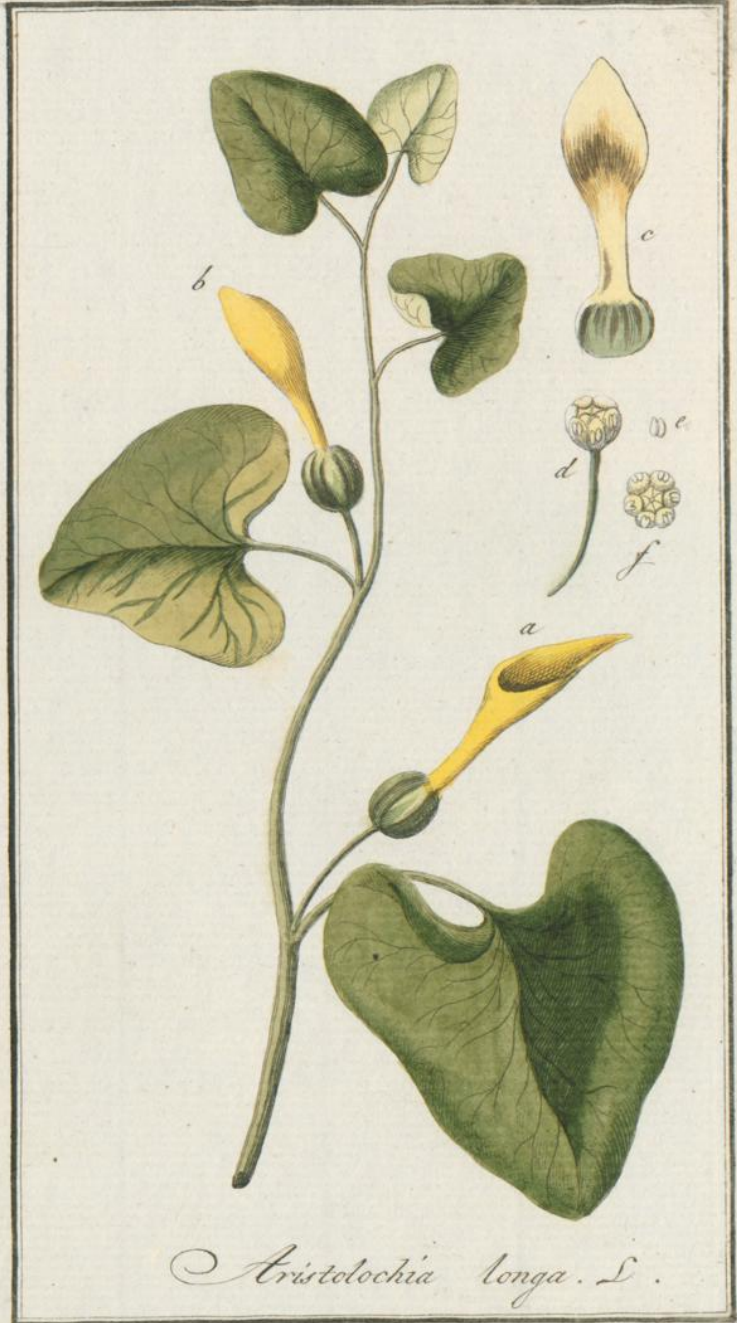




Aristolochia anguicida. L.







Aristolochia longa. L.

WESTINDISCHE

ARISTOLOCHIA

OSTERLUCIE. ANGUICIDA.

De XXste CLASSE.

CLASSIS VIIa.

Zie LINNÆUS Nat. Hist.
door HOUTTUIJN, IIde
Deel V Ide St., bl. 203.

Conf. LINNÆI Sjst. Nat. Ed.
GMELINI, Tom. IIde Part.
Imæ. pag. 590.

OSTERLUCIE met Hartvormige ge-
spijste Bladen, een Heesterachtige
windende Steng, en enkele
Bloensteel, de Stoppeltjes Hart-
vormig.

- a. De eenbladige Pijpachtige Bloem.
b. De Vrughtknop.
c. De zeshoekige Vrught, uit zes
Zaadhuisjes bestaande.
d. Een Zaadje daar uit.
e. De Wortel van deeze Plant.

De BLOEITIJD is in Augustus
en September. 't Gewas groeit bij
Carthagena in de Westindien en be-
klimt de Boomen ter hoogte van tien
Voeten, met Stengen, die bij den
Wortel Kurkachtig van Bast zijn.

ARISTOLOCHIA Foliis Cordatis acu-
minatis, Caule volubili frutico-
so, Pedunculis solitariis, Stipu-
lis Cordatis.

- a. Corolla monopetala tubulosa.
b. Germen.
c. Fructus sexangularis constans
sex Pericarpis.
d. Semen unicum ex his.
e. Radix hujus Plantæ.

TEMP. FLOR. incidit in Augustum
& Septembris. Crescit hæc Plan-
ta apud Carthagenam Ind. Occid.
conscendit Arbores ad altitudinem
decem Pedum, Caulibus ad radi-
cem Cortice Suberoso.

GEBRUIK. Onverhoeds zou men dit aanzien voor het Kruid,
dat den zo bekenden Virginischen Slangen-wortel (*Rad. Serpentaria
Virginiana*) uitlevert, doch, behalve het groote verschil van Groei-
plaats, is die Plant. hoewel mede tot dit Geslacht behoorende, in
Gestalte zeer verschillende, en derhalve, onder den naam van
Aristolochia Serpentaria, tot een andere Soort betrokken. Van bei-
den behoeft men slegts de Afbeeldingen van JACQUIN en CATESBY
te vergelijken. De kragten evenwel van den Wortel, waarom dee-
ze Westindische Slangendooder genoemd wordt, tegen 't Venijn der
Slangen, schijnen veel overeenkomst te hebben: zie mijne *Natuur-
lijke Historie*, als boven.

G

AD-