

Band II

Haushaltspläne  
der  
selbständigen und  
sich ausgleichenden  
Kassen



## Inhaltsverzeichnis.

### Band II

	Seite
1. Hafen und Werftanlagen . . . . .	2
2. Beteiligungen der Stadt Düsseldorf . . . . .	12
3. Leih- und Lombardanstalt . . . . .	14
4. Kohlenbeschaffungsstelle . . . . .	16
5. Besoldungen . . . . .	17
6. Fürsorgeamt für städtische Angestellte und Arbeiter . . . . .	20
7. Heizamt . . . . .	24
8. Zoologischer Garten . . . . .	25
9. Stiftungen . . . . .	28
10. Kapitalbestände . . . . .	34
11. Zusammenstellung der selbständigen und sich ausgleichenden Klassen . . . . .	36



Band II

**Haushaltspläne**  
der selbständigen  
und sich ausgleichenden Kassen



## I. Haushaltsplan der Hafen- und Werftanlagen.

Abt.	Nr.	Einnahme	Istergebnis		Voranschlag				Bemerkungen
			M	F	1924		M	F	
I		<b>Hafen in Düsseldorf.</b>							
		<b>I. Betriebseinnahmen.</b>							
		<b>Konto A. Betriebsleitung.</b>							
	1	Heerdter Werft, anteiliger Verwaltungs-kostenbeitrag . . . . .	—	—	—	—	2 000	—	
		Summe Konto A	—	—	—	—	2 000	—	
		<b>Konto B. Werft.</b>							
	2	Aus der Hafenfischerei . . . . .	—	—	—	—	600	—	
	3	Hafenliegegebühr . . . . .	—	—	—	—	6 000	—	
	4	Werftgebühr . . . . .	—	—	—	—	300 000	—	
	5	Werftlagergebühr . . . . .	—	—	—	—	15 000	—	
	6	Schleppgebühr des Dampfers „Wilhelm“ . . . . .	—	—	—	—	8 000	—	
	7	Materialbestand am Jahresluß . . . . .	—	—	—	—	1 000	—	
		Summe Konto B	—	—	—	—	330 600	—	
		<b>Konto C. Kräne und Beleuchtung.</b>							
	8	Krangebühr . . . . .	—	—	—	—	450 000	—	
	9	Ladegebühr . . . . .	—	—	—	—	300	—	
	10	Wiegegebühr . . . . .	—	—	—	—	500	—	
	11	Materialbestand am Jahresluß . . . . .	—	—	—	—	10 000	—	
		Summe Konto C	—	—	—	—	460 800	—	
		<b>Konto D. Hafenbahn.</b>							
	12	Von den Lagerplatzmietern für Unterhaltung der Anschlußgleise . . . . .	—	—	—	—	6 000	—	
	13	Hafenbahngebühren . . . . .	—	—	—	—	400 000	—	
	14	Erlös aus dem Verkauf von altem Oberbaumaterial . . . . .	—	—	—	—	3 000	—	
	15	Materialbestand am Jahresluß . . . . .	—	—	—	—	10 000	—	
		Summe Konto D	—	—	—	—	419 000	—	
		<b>Konto E. Lagerhaus.</b>							
	16	Lagerhausgebühren . . . . .	—	—	—	—	19 000	—	
	17	Materialbestand am Jahresluß . . . . .	—	—	—	—	1 000	—	
		Summe Konto E	—	—	—	—	20 000	—	
		<b>Konto F. Magazin und Werkstatt.</b>							
	18	Erlösaus Altmaterial . . . . .	—	—	—	—	500	—	
	19	Für Arbeiten und Lieferungen an Hafenfirmen . . . . .	—	—	—	—	2 000	—	
		Summe Konto F	—	—	—	—	2 500	—	
		<b>Konto G. Allgemeine Unkosten.</b>							
	20	Vermietung des Motorbootes „Elise“ . . . . .	—	—	—	—	100	—	
	21	Nicht vorgesehene Einnahmen . . . . .	—	—	—	—	3 000	—	
	22	Materialbestand am Jahresluß . . . . .	—	—	—	—	1 000	—	
		Summe Konto G	—	—	—	—	4 100	—	

Abt.	Nr.	Einnahme	Istergebnis		Voranschlag		Bemerkungen
			M	₣	M	₣	
			M	₣	M	₣	
I.		<b>2. Sonstige Einnahmen.</b>					
		Konto H. Pacht und Miete.					
23		Mieten, Anerkennungs- und Be- nutzungsgebühren für Lagerplätze und Zubehör . . . . .	—	—	—	200 000	
24		Miete von Lagerhausräumen, Lager- hallen, Aufbauten und Lagerge- wölben . . . . .	—	—	—	57 000	
		Summe Konto H	—	—	—	257 000	
		Konto J. Verzinsung und Anleihen.					
		Nichts.	—	—	—	—	
		Summe Konto J	—	—	—	—	
		Konto K. Tilgung der Anleihen.					
		Nichts.	—	—	—	—	
		Summe Konto K	—	—	—	—	
		Konto L. Zuschuß der Stadtkasse.					
		Nichts.	—	—	—	—	
		Summe Konto L	—	—	—	—	
		<b>3. Außerordentliche Einnahmen.</b>					
		Konto M.					
25		Grundstücke . . . . .	—	—	—	—	
26		Gebäude . . . . .	—	—	—	—	
27		Kräne, Werft- und Lagerhausbe- triebsmittel . . . . .	—	—	—	—	
28		Bahnanlagen . . . . .	—	—	—	—	
29		Bahnbetriebsmittel . . . . .	—	—	—	—	
30		Mobiliar . . . . .	—	—	—	—	
31		Verschiedenes . . . . .	—	—	—	—	
32		Erneuerungsrücklage.					
		Nichts.	—	—	—	—	
33		Erweiterungsrücklage.					
		Nichts.	—	—	—	—	
		Summe Konto M	—	—	—	—	
		<b>Wiederholung der Einnahmen.</b>					
		<b>1. Betriebseinnahme.</b>					
		Konto A. Betriebsleitung . . . . .	—	—	—	2 000	
		" B. Werft . . . . .	—	—	—	330 600	
		" C. Kräne und Beleuchtung . . . . .	—	—	—	460 800	
		" D. Hafenbahn . . . . .	—	—	—	419 000	
		" E. Lagerhaus . . . . .	—	—	—	20 000	
		" F. Magazin und Werkstatte . . . . .	—	—	—	2 500	
		" G. Allgemeine Untkosten . . . . .	—	—	—	4 100	
		<b>2. Sonstige Einnahmen.</b>					
		Konto H. Pacht und Miete . . . . .	—	—	—	257 000	
		" J. Verzinsung der Anleihen . . . . .	—	—	—	—	
		" K. Tilgung der Anleihen . . . . .	—	—	—	—	
		" L. Zuschuß der Stadthaupt- kasse . . . . .	—	—	—	—	
		<b>3. Außerordentliche Einnahmen.</b>					
		Konto M . . . . .	—	—	—	—	
		Summe Abt. I	—	—	—	1 496 000	

Abt.	Nr.	Einnahme	Istergebnis		Voranschlag				Bemerkungen
			M	₣	M	₣	1924		
						M	₣		
		<b>Werft in Heerdt.</b>							
II		<b>1. Betriebseinnahme.</b>							
		<b>Konto A. Betriebsleitung.</b>							
		Nichts.	—	—	—	—	—	—	
		Summe Konto A	—	—	—	—	—	—	
		<b>Konto B. Werft.</b>							
	1	Werftgebühr . . . . .	—	—	—	—	50 000		
	2	Werftlagergebühr . . . . .	—	—	—	—	500		
	3	Materialbestand am Jahreschluß . . . . .	—	—	—	—	500		
		Summe Konto B	—	—	—	—	51 000		
		<b>Konto C.</b>							
		<b>Kräne und Beleuchtung.</b>							
	4	Krangebühr . . . . .	—	—	—	—	78 000		
	5	Ladegebühr . . . . .	—	—	—	—	25 000		
	6	Wiegegebühr . . . . .	—	—	—	—	5 000		
	7	Materialbestand am Jahreschluß . . . . .	—	—	—	—	2 000		
		Summe Konto C	—	—	—	—	110 000		
		<b>Konto D. Werftbahn.</b>							
	8	Von den Lagerplatzmietern für Unterhaltung der Anschlußgleise . . . . .	—	—	—	—	500		
	9	Werftbahngebühr . . . . .	—	—	—	—	65 000		
	10	Materialbestand am Jahreschluß . . . . .	—	—	—	—	5 000		
		Summe Konto D	—	—	—	—	70 500		
		<b>Konto E. Werkstatt.</b>							
	11	Erlös aus Altmaterial . . . . .	—	—	—	—	100		
		Summe Konto E	—	—	—	—	100		
		<b>Konto F.</b>							
		<b>Allgemeine Unkosten.</b>							
	12	Nicht vorgesehene Einnahmen . . . . .	—	—	—	—	300		
	13	Materialbestand am Jahreschluß . . . . .	—	—	—	—	100		
		Summe Konto F	—	—	—	—	400		
		<b>2. Sonstige Einnahmen.</b>							
		<b>Konto G. Pacht und Miete.</b>							
	14	Mieten, Anerkennungs- und Benutzungsgebühren für Lagerplätze und Zubehör . . . . .	—	—	—	—	20 000		
	15	Miete von den Werftschuppen . . . . .	—	—	—	—	23 000		
		Summe Konto G	—	—	—	—	43 000		
		<b>Konto H.</b>							
		<b>Berzinsung der Anleihen.</b>							
		Nichts.	—	—	—	—	—		
		Summe Konto H	—	—	—	—	—		

Abt.	Nr.	Einnahme	Istergebnis		Voranschlag		Bemerkungen
			M	P	M	P	
			M	P	M	P	
II		Konto J.					
		Tilgung der Anleihen.					
		Nichts.	—	—	—	—	
		Summe Konto J	—	—	—	—	
		Konto K.					
		Zuschuß der Stadthauptkasse.					
		Nichts.	—	—	—	—	
		Summe Konto K	—	—	—	—	
		<b>3. Außerordentliche Einnahmen.</b>					
		Konto L.					
	16	Grundstücke . . . . .	—	—	—	—	
	17	Gebäude . . . . .	—	—	—	—	
	18	Bahnanlagen . . . . .	—	—	—	—	
	19	Bahnbetriebmittel . . . . .	—	—	—	—	
	20	Berftbetriebmittel . . . . .	—	—	—	—	
	21	Mobiliar . . . . .	—	—	—	—	
	22	Berschiedenes . . . . .	—	—	—	—	
	23	Berzzeuge und Geräte . . . . .	—	—	—	—	
	24	Erneuerungsrüdlage:					
		Nichts.	—	—	—	—	
	25	Erweiterungsrüdlage:					
		Nichts.	—	—	—	—	
		Summe Konto L	—	—	—	—	
		<b>Wiederholung der Einnahmen.</b>					
		<b>1. Betriebseinnahme.</b>					
		Konto A. Betriebsleitung . . . . .	—	—	—	—	
		" B. Berft . . . . .	—	—	—	51 000	
		" C. Kräne und Beleuchtung . . . . .	—	—	—	110 000	
		" D. Berftbahn . . . . .	—	—	—	70 500	
		" E. Werkstatf . . . . .	—	—	—	100	
		" F. Allgemeine Unkosten . . . . .	—	—	—	400	
		<b>2. Sonstige Einnahmen.</b>					
		Konto G. Pacht und Miete . . . . .	—	—	—	43 000	
		" H. Berzinsung der Anleihen . . . . .	—	—	—	—	
		" J. Tilgung der Anleihen . . . . .	—	—	—	—	
		" K. Zuschuß der Stadthaupt- kasse . . . . .	—	—	—	—	
		<b>3. Außerordentliche Einnahmen.</b>					
		Konto L . . . . .	—	—	—	—	
		Summe Abt. II	—	—	—	275 000	
		Dazu Summe Abt. I	—	—	—	1 496 000	
		Gesamteinnahme	—	—	—	1 771 000	

Abt.	Nr.	Ausgabe	Istergebnis		Voranschlag 1924			Bemerkungen
			M	P	M	P	M	
I		<b>Hafen in Düsseldorf.</b>						
		<b>I. Betriebsausgaben.</b>						
		<b>Konto A. Betriebsleitung.</b>						
	1	a) An die Besoldungskasse für Gehälter, Ruhegehälter, sowie Witwen- und Waisengelder . . . 42 900 M						
		b) Ausfallgeld . . . . . 250 "					43 150	
	2	Löhne für Büroangestellte und den Amtsdienner . . . . .					5 500	
	3	Kasse der Allgemeinen Verwaltung:						
		a) Verwaltungskostenbeitrag . . . . . 8 000 M						
		b) für Drucksachen . . . . . 4 000 "					12 000	
	4	Für Buchbinderarbeiten, Bürobedürfnisse, Porto, Prozeß- und Reisekosten, Fernspreckgebühren . . . . .					6 000	Die Nr. 4-6 übertragen sich gegenseitig.
	5	Unterhaltung des Büroinventars, sowie für Wasserverbrauch, Reinigung, Heizung und Beleuchtung . . . . .					3 000	
	6	Unterhaltung d. Hafenamtsgebäudes, der Einfriedigung usw. . . . .					2 000	
		Summe Konto A					71 650	
		<b>Konto B. Werft.</b>						
	7	An die Besoldungskasse für Gehälter, Ruhegehälter, sowie Witwen- und Waisengelder . . . . .					13 900	Die Nr. 8-10 übertragen sich gegenseitig.
	8	Unterhaltung der Werfte, sowie für Baggerungen . . . . .					85 000	
	9	Unterhaltung der Gebäude des Zollhafens, der Aufzüge und der Einfriedigung ausschließlich des Lagerhauses . . . . .					14 000	
	10	Unterhaltung der gepflasterten Werstflächen innerhalb der Bahn- und Krangleise . . . . .					6 000	
	11	Bedienung und Unterhaltung des Dampfers „Wilhelm“ . . . . .					16 000	
	12	Wasserverbrauch, Reinigung, Heizung und Beleuchtung . . . . .					3 000	
	13	Anschüttung des Auswardgeländes . . . . .					6 000	
	14	Materialbestand des Vorjahres . . . . .					1 000	
		Summe Konto B					144 900	
		<b>Konto C. Kräne und Beleuchtung.</b>						
	15	An die Besoldungskasse für Gehälter, Ruhegehälter, sowie Witwen- und Waisengelder . . . . .					45 550	
	16	Löhne der Kranführer . . . . .					47 000	Die Nr. 16 u. 17 übertragen sich gegenseitig.
	17	Löhne der Kranarbeiter . . . . .					24 000	Desgl. die Nr. 18-20.
	18	Für den Bezug von Drehstrom . . . . .					36 000	
	19	Unterhaltung der Kräne, Kabel, Wagen, Transportgeräte, sowie Beschaffung von Betriebsmaterial für die Kräne . . . . .					30 000	
	20	Unterhaltung und Bedienung der öffentlichen Beleuchtungsanlagen und für Betriebsmaterial . . . . .					9 000	
	21	Materialbestand des Vorjahres . . . . .					10 000	
		Summe Konto C					201 550	



Abt.	Nr.	Ausgabe	Istergebnis		Voranſchlag 1924		Bemerkungen
			M	₣	M	₣	
		<b>Konto D. Hafenbahn.</b>					
	22	a) An die Besoldungskasse für Gehälter, Ruhegehälter, sowie Witwen- und Waisengelber . . . 146 000 M					
		b) für Dienstkleidung . . . 3 500 „				149 500	
	23	Löhne der Schrankenwärter, Streckenwörter und Oberbauarbeiter . . .				30 000	Die Nrn. 23–25 übertragen sich gegenseitig.
	24	Löhne des Rangier- und Stationspersonals . . .				40 000	
	25	Löhne des Lokomotivpersonals . . .				35 000	
	26	Unterhaltung der Hafenbahngebäude . . .				4 000	Die Nrn. 26–31 übertragen sich gegenseitig.
	27	Unterhaltung der Gleisanlagen, Stellwerke, Gleiswagen, Schranken, des Bahnmeisterinventars, sowie für Beschaffung von Oberbau- und Bettungsmaterial . . .				100 000	
	28	Unterhaltung der Lokomotiven und Güterwagen . . .				40 000	
	29	Betriebsmaterial für den Bahnbetrieb . . .				8 000	
	30	Betriebsmaterial für die Lokomotiven . . .				75 000	
	31	Für Drucksachen, Bürobedürfnisse, Fernsprechgebühren, sowie für Wasserverbrauch, Reinigung, Heizung und Beleuchtung . . .				4 000	
	32	Materialbestand des Vorjahres . . .				10 000	
		Summe Konto D				495 500	
		<b>Konto E. Lagerhaus.</b>					
	33	An die Besoldungskasse für Gehälter, Ruhegehälter, sowie Witwen- und Waisengelber . . .				4 200	
	34	Löhne der Lagerhausarbeiter und Aufzugswörter . . .				8 000	
	35	Unterhaltung des Lagerhauses, Inventars, der Aufzüge und Geräte . . .				6 000	Die Nrn. 35 u. 36 übertrage sich gegenseitig.
	36	Für Betriebs- und Büromaterialien, Fernsprechgebühren, Vertilgug der Ratten und Mäuse, Wasserverbrauch, Reinigung, Heizung und Beleuchtung . . .				1 300	
	37	Materialbestand des Vorjahres . . .				1 000	
		Summe Konto E				20 500	
		<b>Konto F.</b>					
		<b>Magazin und Werkstatt.</b>					
	38	An die Besoldungskasse für Gehälter, Ruhegehälter, sowie Witwen- und Waisengelber . . .				8 400	
	39	Löhne der Werkstattarbeiter . . .				3 000	
	40	Unterhaltung des Magazin- und Werkstattgebäudes . . .				600	Die Nrn. 40 u. 41 übertragen sich gegenseitig.
	41	Unterhaltung und Ergänzung der Magazingeräte und Werkzeuge, für Büromaterialien, Wasserverbrauch, Reinigung, Heizung und Beleuchtung . . .				3 000	
		Summe Konto F				15 000	

Abt.	Nr.	Ausgabe	Iftergebnis		Voranschlag				Bemerkungen
			M	ƒ	M	ƒ	1924		
				M	ƒ	M	ƒ		
I.		Konto G.							
		<b>Allgemeine Unkosten.</b>							
	42	Beiträge zur Stadt für Angestellte und Arbeiter	—	—	—	—	18 000	—	Die Nummern 42 und 43 übertragen sich gegenseitig.
	43	Beiträge zum Haushaltsplan des Fürsorgeamts für Angestellte und Arbeiter	—	—	—	—	10 000	—	
	44	Unterhaltung und Bedienung der Feuerlöschpumpe	—	—	—	—	6 000	—	
	45	Unterhaltung des Feuerwehrgehäuses und der Feuerlöschrichtungen, sowie für Fernsprechtarife, Wasserverbrauch, Reinigung, Heizung und Beleuchtung	—	—	—	—	14 000	—	
	46	An die Feuerwehrkasse für Stellung der Feuerwache	—	—	—	—	26 000	—	
	47	Feuer- und Haftpflichtversicherung, Steuern, elektrische Uhren, Deichfassenbeiträge, polizeilicher Sicherheitsdienst usw.	—	—	—	—	45 000	—	
	48	Bedienung und Unterhaltung des Motorbootes „Elise“	—	—	—	—	5 000	—	
	49	Straßen- und Werstreinigung sowie Kehrichtabfuhr durch Hafnarbeiter	—	—	—	—	10 000	—	
	50	Nicht vorgefehene Ausgaben	—	—	—	—	5 900	—	
	51	Materialbestand des Vorjahres	—	—	—	—	1 000	—	
		Summe Konto G	—	—	—	—	140 900	—	
		<b>2. Sonstige Ausgaben.</b>							
		Konto H. Pacht und Miete.							
	52	Für benutzte fremde Grundstücke	—	—	—	—	500	—	
	53	Unterhaltung der Lagerhallen am Bergerhafen, der Lagergewölbe am unteren und der Aufbauten am oberen Rheintwerft	—	—	—	—	5 000	—	
		Summe Konto H	—	—	—	—	5 500	—	
		Konto J.							
		Verzinsung der Anleihen.							
		Nichts.	—	—	—	—	—	—	
		Summe Konto J	—	—	—	—	—	—	
		Konto K.							
		Zinsung der Anleihen.							
		Nichts.	—	—	—	—	—	—	
		Summe Konto K	—	—	—	—	—	—	
		Konto L.							
		Zuschuß der Stadtkasse.							
		Nichts.	—	—	—	—	—	—	
		Summe Konto L	—	—	—	—	—	—	

Abt.	Nr.	Ausgabe	Iftergebnis		Voranschlag		Bemerkungen
			M	₤	M	₤	
			M	₤	M	₤	
I		<b>3. Außerordentliche Ausgaben.</b>					
		Konto M.					
	54	Grundstücke . . . . .	—	—	—	7 000	
	55	Gebäude . . . . .	—	—	—	—	
	56	Kräne, Werft- und Lagerhausbe- triebsmittel . . . . .	—	—	—	16 000	
	57	Bahnanlagen . . . . .	—	—	—	15 000	
	58	Bahnbetriebsmittel . . . . .	—	—	—	17 500	
	59	Mobiliar . . . . .	—	—	—	—	
	60	Verchiedenes . . . . .	—	—	—	60 500	
	61	Erneuerungsrücklage . . . . .	—	—	—	284 500	
	62	Erweiterungsrücklage . . . . .	—	—	—	—	
		Nichts.	—	—	—	—	
		Summe Konto M	—	—	—	400 500	
		<b>Wiederholung der Ausgabe.</b>					
		<b>1. Betriebsausgaben.</b>					
		Konto A. Betriebsleitung . . . . .	—	—	—	71 650	
		" B. Werft . . . . .	—	—	—	144 900	
		" C. Kräne und Beleuchtung . . . . .	—	—	—	201 550	
		" D. Hafensbahn . . . . .	—	—	—	495 500	
		" E. Lagerhaus . . . . .	—	—	—	20 500	
		" F. Magazin und Werkstatte . . . . .	—	—	—	15 000	
		" G. Allgemeine Unkosten . . . . .	—	—	—	140 900	
		<b>2. Sonstige Ausgaben.</b>					
		Konto H. Pacht und Miete . . . . .	—	—	—	5 500	
		" J. Verzinsung der Anleihen . . . . .	—	—	—	—	
		" K. Tilgung der Anleihen . . . . .	—	—	—	—	
		" L. Zuschuß der Stadthaupt- kasse . . . . .	—	—	—	—	
		<b>3. Außerordentliche Ausgaben.</b>					
		Konto M . . . . .	—	—	—	400 500	
		Summe Abt. I	—	—	—	1 496 000	
		<b>Werft in Heerdt.</b>					
II		<b>1. Betriebsausgaben.</b>					
		Konto A. Betriebsleitung.					
	1	An die Besoldungsstufe für Gehälter . . . . .	—	—	—	10 500	
	2	An den Hafen in Düsseldorf, an- teilmger Verwaltungskostenbeitrag . . . . .	—	—	—	2 000	
	3	Kasse der Allgemeinen Verwaltung für Drucksachen usw. . . . .	—	—	—	1 000	
	4	Für Buchbinderarbeiten, Bürobe- dürfnisse, Porto, Prozeß- und Reisekosten, Fernspreckgebühren . . . . .	—	—	—	2 000	
	5	Unterhaltung des Werftamtsgebäudes . . . . .	—	—	—	2 000	
	6	Unterhaltung des Büroinventars so- wie für Wasserverbrauch, Reini- gung, Heizung und Beleuchtung . . . . .	—	—	—	1 000	
		Summe Konto A	—	—	—	18 500	
		Konto B. Werft.					
	7	Unterhaltung des Werftes sowie für Baggerungen . . . . .	—	—	—	23 000	
	8	Materialbestand des Vorjahres . . . . .	—	—	—	500	
		Summe Konto B	—	—	—	23 500	

Die Nrn. 4-6 übertragen  
sich gegenseitig.

Abt.	Nr.	Ausgabe	Istergebnis		Voranschlag 1924				Bemerkungen
			M.	ℳ	M.	ℳ	M.	ℳ	
		<b>Konto C.</b>							
		<b>Kräne und Beleuchtung.</b>							
	9	An die Befoldungskasse für Gehälter	—	—	—	—	14 200	—	
	10	Löhne der Kranführer und Kranarbeiter.	—	—	—	—	32 000	—	
	11	Unterhaltung der Kräne, Wagen, Lampen usw., sowie Betriebsmaterial für die Kräne usw.	—	—	—	—	30 000	—	Die Nrn. 11 u. 12 übertragen sich gegenseitig.
	12	Für den Bezug von elektrischem Strom	—	—	—	—	8 000	—	
	13	Materialbestand des Vorjahres	—	—	—	—	2 000	—	
		Summe Konto C	—	—	—	—	86 200	—	
		<b>Konto D. Werftbahn.</b>							
	14	a) An die Befoldungskasse für Gehälter . 16 000 M. b) für Dienstkleidung . 500 M.	—	—	—	—	16 500	—	
	15	Löhne des Bahnpersonals	—	—	—	—	10 000	—	
	16	Unterhaltung der Gleisanlagen, Gleiswagen und sonstiger Bahneinrichtungen	—	—	—	—	20 000	—	Die Nrn. 16—18 übertragen sich gegenseitig.
	17	Unterhaltung der Lokomotiven und Güterwagen usw.	—	—	—	—	2 500	—	
	18	Betriebsmaterial für den Bahnbetrieb	—	—	—	—	15 000	—	
	19	Materialbestand des Vorjahres	—	—	—	—	5 000	—	
		Summe Konto D	—	—	—	—	69 000	—	
		<b>Konto E. Werkstatt.</b>							
	20	Löhne der Werkstattarbeiter	—	—	—	—	1 700	—	
	21	Unterhaltung und Ergänzung der Werkzeuge und Geräte	—	—	—	—	1 300	—	
		Summe Konto E	—	—	—	—	3 000	—	
		<b>Konto F.</b>							
		<b>Allgemeine Unkosten.</b>							
	22	Beiträge zur Stadt für Angestellte und Arbeiter	—	—	—	—	4 000	—	Die Nrn. 22 u. 23 übertragen sich gegenseitig.
	23	Beiträge zum Haushaltsplan des Fürsorgeamtes für städtische Angestellte und Arbeiter	—	—	—	—	1 200	—	
	24	Feuer- und Haftpflichtversicherung, Steuern und Abgaben usw.	—	—	—	—	11 000	—	
	25	Nächtliche Bewachung der Werftanlagen	—	—	—	—	1 700	—	
	26	Nicht vorgesehene Ausgaben	—	—	—	—	1 600	—	
	27	Materialbestand des Vorjahres	—	—	—	—	100	—	
		Summe Konto F	—	—	—	—	19 600	—	
		<b>2. Sonstige Ausgaben.</b>							
		<b>Konto G. Pacht und Miete.</b>							
	28	Für stromförmige Grundstücke	—	—	—	—	200	—	
	29	Unterhaltung der Dienstwohnungen der Zollbeamten Alt-Heerdt 89 und Pestalozzistraße 156, der Werftschuppen sowie für Wasserverbrauch	—	—	—	—	3 000	—	
		Summe Konto G	—	—	—	—	3 200	—	

Abt.	Nr.	Ausgabe	Istergebnis		Voranschlag				Bemerkungen
			M	₣	M	₣	1924		
					M	₣	M	₣	
II.		Konto H.							
		Verzinsung der Anleihen.							
		Nichts.	—	—	—	—	—	—	
		Summe Konto H	—	—	—	—	—	—	
		Konto J.							
		Tilgung der Anleihen.							
		Nichts.	—	—	—	—	—	—	
		Summe Konto J	—	—	—	—	—	—	
		Konto K.							
		Zuschuß der Stadthauptkasse.							
		Nichts.	—	—	—	—	—	—	
		Summe Konto K	—	—	—	—	—	—	
		<b>3. Außerordentliche Ausgaben.</b>							
		Konto L.							
30		Grundstücke . . . . .	—	—	—	—	—	—	
31		Gebäude . . . . .	—	—	—	—	—	—	
32		Bahnanlagen . . . . .	—	—	—	—	20 000	—	
33		Bahnbetriebsmittel . . . . .	—	—	—	—	8 000	—	
34		Werftbetriebsmittel . . . . .	—	—	—	—	—	—	
35		Mobiliar . . . . .	—	—	—	—	—	—	
36		Verschiedenes . . . . .	—	—	—	—	—	—	
37		Werkzeuge und Geräte . . . . .	—	—	—	—	—	—	
38		Erneuerungsrücklage . . . . .	—	—	—	—	24 000	—	
39		Erweiterungsrücklage:							
		Nichts.	—	—	—	—	—	—	
		Summe Konto L	—	—	—	—	52 000	—	
		<b>Wiederholung der Ausgaben.</b>							
		<b>1. Betriebsausgaben.</b>							
		Konto A. Betriebsleitung . . . . .	—	—	—	—	18 500	—	
		" B. Werft . . . . .	—	—	—	—	23 500	—	
		" C. Kräne und Beleuchtung . . . . .	—	—	—	—	86 200	—	
		" D. Werftbahn . . . . .	—	—	—	—	69 000	—	
		" E. Werkstatt . . . . .	—	—	—	—	3 000	—	
		" F. Allgemeine Unkosten . . . . .	—	—	—	—	19 600	—	
		<b>2. Sonstige Ausgaben.</b>							
		Konto G. Pacht und Miete . . . . .	—	—	—	—	3 200	—	
		" H. Verzinsung der Anleihen . . . . .	—	—	—	—	—	—	
		" J. Tilgung der Anleihen . . . . .	—	—	—	—	—	—	
		" K. Zuschuß der Stadthaupt-							
		kasse . . . . .	—	—	—	—	—	—	
		<b>3. Außerordentliche Ausgaben.</b>							
		Konto L . . . . .	—	—	—	—	52 000	—	
		Summe Abt. II	—	—	—	—	275 000	—	
		Dazu Summe Abt. I	—	—	—	—	1 496 000	—	
		Gesamtausgabe	—	—	—	—	1 771 000	—	

Feitgestellt durch Beschluß der Stadtverordnetenversammlung vom 1. April 1924 in Einnahme und Ausgabe sich ausgleichend auf einemillionsiebenhunderteinundsiebentzigtausend Mark.

Der Oberbürgermeister.

In Vertretung:  
Lenze.

## 2. Haushaltsplan der Beteiligungen der Stadt Düsseldorf an gewerblichen Unternehmungen.

Abt.	Nr.	Einnahme	Istergebnis		Voranschlag 1924				Bemerkungen
			M	ℳ	M	ℳ	M	ℳ	
		<b>Kasse.</b>							
I	1	<b>Erfolg-Rechnung.</b> (Gewinnposten.)							
		Rheinische Bahngesellschaft:							
		a) Gewinnanteil . . . . .	—	—			500		8364 Aktien je 1000 ℳ.
		b) Vergütung . . . . .	—	—			25		
		Summe 1					525		
	2	Rhein.-Westf. Elektrizitätswerk							
		a) Gewinnanteil . . . . .	—	—			2 000		4808 Aktien je 1000 ℳ.
		b) Vergütung . . . . .	—	—			50		
		Summe 2					2 050		
	3	Düsseldorf-Duisburger Kleinbahn							
		a) Gewinnanteil . . . . .	—	—			—		Erwerb von 750 Anteilen je 1000 ℳ — beschloffen, jedoch noch nicht durchgeführt.
		b) Vergütung . . . . .	—	—			—		
		Summe 3					—		
	4	Rhein. Genossenschaft zur wirtsch. Förderung von Handwerk und Gewerbe, Gewinnanteil	—	—			—		25 Anteile je 200 ℳ.
	5	Getreidehaus G. m. b. H., Zinsen	—	—			—		50 Obligationen je 1000 ℳ. Beteiligung ist getilgt.
	6	Düsseldorfer Spar- und Bauverein, Gewinnanteil	—	—			—		Zu Nr. 6. 250 Anteile je 200 ℳ.
	7	Heerbter Gemeinnütziger Bauverein, Gewinnanteil	—	—			—		Zu Nr. 7. 42 Anteile je 200 ℳ.
	8	Beamten-Wohnungs-Baugenossenschaft, Gewinnanteil	—	—			—		Zu Nr. 8. 50 Anteile je 1500 ℳ.
	9	Gemeinnützige Heimstätten A. = G., Gewinnanteil	—	—			—		Zu Nr. 9. 40 000 ℳ Anteil.
	10	Gemeinnütziger Bauverein für Landhausfiedlung, Gewinnanteil	—	—			—		Zu Nr. 10. 83 Anteile je 300 ℳ.
	11	Rhein. Wohnungsfürsorge G. m. b. H. Gewinnanteil	—	—			—		Zu Nr. 11. 20 000 000-Anteil.
	12	Düsseldorfer Kreditbank, Gewinnant.	—	—			—		Zu Nr. 12. 20 Anteile je 1 000 000 000 ℳ Aufgeld je 20 Anteile je 5 Goldmark, 60 Bill. ℳ.
	13	Bürohaus G. m. b. H., Gewinnanteil	—	—			—		Zu Nr. 13. 99 Anteile je 1000 ℳ, davon 26 Anteile an die Börtenhausgesellschaft abzutreten.
	14	„Raum und Fläche“ e. G. m. b. H., Gewinnanteil	—	—			—		
	15	Düsseldorfer Kriegshülfs-Kasse G. m. b. H., Gewinnanteil	—	—			—		
	16	Düsseldorfer Milchversorgung G. m. b. H., Gewinnanteil	—	—			50		Zu Nr. 14. 10 Anteile je 300 ℳ.
	17	Treib- und Frühgemüsebau G. m. b. H.	—	—			—		Zu Nr. 15. 2250 ℳ-Anteil.
	18	A. = G. für den Rhein-Main-Donau-Kanal, Gewinnanteil	—	—			—		Zu Nr. 16. 127 500 ℳ-Anteil.
	19	Reichsgetreidestelle G. m. b. H., Gewinnanteil	—	—			20		Zu Nr. 17. 340 000 ℳ-Anteil.
	20	Arbeitsstätten für Erwerbsbeschränkte G. m. b. H., Gewinnanteil	—	—			—		Zu Nr. 18. 300 000 ℳ (noch nicht eingezogen).
	21	Preuß. Landespfandbrief-Anstalt, Berlin, Gewinnanteil	—	—			—		Zu Nr. 19. 175 000 ℳ-Anteil.
	22	Zinsen von Beständen	—	—			—		Zu Nr. 20. Bürgschaft bis 3 000 000 ℳ übernommen.
	23	Umworhergesehen	—	—			55		Zu Nr. 21. 200 000 000 ℳ Anteil.
		Summe Abt. I (1—23)					2 700		
II		<b>Bestandsrechnung.</b>							
	1	Kassenbestand . . . . .	—	—			—		
	2	Aus der Anleihekasse . . . . .	—	—			—		
	3	Erlös aus verkauften Aktien . . . . .	—	—			—		
	4	Zuschuß der Stadtkasse . . . . .	—	—			34 700		
		Summe Abt. II					34 700		
		I					2 700		
		Resteinnahme zum Ausgleich					—		
		Summe der Einnahme					37 400		

Abt.	Nr.	Ausgabe	Istergebnis		Voranschlag 1924			Bemerkungen
			M	Pf	M	Pf	M	
		<b>Kasse.</b>						
I		<b>Erfolg-Rechnung (Verlustposten).</b>						
	1	Rhein. Bahngesellschaft						
		a) Stückzinsen	—	—	—	—	—	
		b) Verwaltungskosten	—	—	—	—	5	
		Summe 1					5	
	2	Rhein.-Westf. Elektrizitätswerk						
		a) Stückzinsen	—	—	—	—	90	
		b) Verwaltungskosten	—	—	—	—	90	
		Summe 2					90	
	3	Düsseldorf-Duisburger Kleinbahn						
		a) Stückzinsen	—	—	—	—	—	
		b) Verwaltungskosten	—	—	—	—	—	
		Summe 3					—	
	4	Rhein. Genossenschaft zur wirtschaftl. Förderung von Handwerk und Gewerbe, Verwaltungskosten	—	—	—	—	5	
	5	Getreidehaus G. m. b. H., Stückzinsen	—	—	—	—	—	
	6	Anleihezinsen	—	—	—	—	—	
	7	Zinsen der sonstigen Beteiligungsmitteln	—	—	—	—	20 000	
	8	Anleiheteilung	—	—	—	—	100	
	9	Allgemeine Unkosten	—	—	—	—	100	
		Summe Abt. I (1-9)					20 200	
II		<b>Bestandsrechnung.</b>						
	1	Rhein. Bahngesellschaft (Kurssumme und Kosten)	—	—	—	—	1 200	
	2	Rhein.-Westf. Elektrizitätswerk (Kurs- summe und Kosten)	—	—	—	—	13 000	
	3	Düsseldorf-Duisburger Kleinbahn (Kurssumme und Kosten)	—	—	—	—	—	
	4	Sonstige Anteilerverbunden	—	—	—	—	3 000	
	5	Rhein. Genossenschaft zur wirtschaftl. Förderung von Handwerk und Gewerbe (Anteile)	—	—	—	—	—	
	6	Getreidehaus G. m. b. H. (Teil- schuldenschreibungen)	—	—	—	—	—	Beteiligung gekündigt.
		Summe Abt. II					17 200	
		" " I					20 200	
		Gesamtsumme					37 400	
	7	Kassenbestand	—	—	—	—	—	
	8	Vorschuß aus 1922	—	—	—	—	—	
		Summe der Ausgabe					37 400	
		Summe der Einnahme					37 400	
		Gleicht sich aus.						

Festgestellt durch Beschluß der Stadtverordnetenversammlung vom 25. März 1924 in Einnahme und Ausgabe sich ausgleichend auf siebenunddreißigtausendvierhundert Mark.

Der Oberbürgermeister.

In Vertretung:  
Dr. Lehr.

## 3. Haushaltsplan der städtischen Leih- und Lombardanstalt.

Abt.	Nr.	Einnahme	Istergebnis		Voranschlag 1924				Bemerkungen
			M	ℳ	M	ℳ	M	ℳ	
I		<b>Durchlaufende Posten.</b>							
	1	Zurückgezahlte Darlehen . . . . .	—	—	—	—	1 000 000	—	
	2	Pfandverkaufsüberschüsse . . . . .	—	—	—	—	20 000	—	
	3	Vorschüsse von der Sparkasse usw. . . . .	—	—	—	—	100 000	—	
		Summe Abt. I					1 120 000		
II		<b>Betriebseinnahme.</b>							
	1	Zinsen von Pfanddarlehen . . . . .	—	—	—	—	192 000	—	
	2	Gebühren . . . . .	—	—	—	—	10 000	—	
	3	Nichterhobene Verkaufsüberschüsse . . . . .	—	—	—	—	2 000	—	
	4	Verkaufsgebühren . . . . .	—	—	—	—	5 000	—	
	5	Von der Kasse der Ausstellungen und Museen zwei Drittel der wirklich entstehenden Kosten für Heizung und Wasser des Historischen und Lößbecken-Museums . . . . .	—	—	—	—	2 000	—	
	6	Unvorhergesehene Einnahmen . . . . .	—	—	—	—	100	—	
		Summe Abt. II					211 100		
		<b>Wiederholung der Einnahmen.</b>							
I		Durchlaufende Posten . . . . .	—	—	—	—	1 120 000	—	
II		Betriebseinnahmen . . . . .	—	—	—	—	211 100	—	
		Summe der Einnahmen					1 331 100		



Abt.	Nr.	Ausgabe	Ergebnis		Voranschlag				Bemerkungen
			M	℥	1924		M	℥	
I		<b>Durchlaufende Posten.</b>							
	1	Pfanddarlehen	—	—	—	—	1 000 000		
	2	Den Pfandgebern gezahlte Pfandverkaufsüberschüsse	—	—	—	—	18 000		
	3	Nicht erhobene Pfandverkaufsüberschüsse	—	—	—	—	2 000		
	4	Rückzahlungen an die Sparkasse usw.	—	—	—	—	100 000		
		Summe Abt. I	—	—	—	—	1 120 000		
II		<b>Verwaltungs- und Betriebskosten.</b>							
	1	a) Besoldungen (an die Kasse der Besoldungen)	—	—	—	—	40 060		
		b) Arbeiterlöhne	—	—	—	—	3 000		
	2	Beiträge zur Krankenkasse und Invalidenversicherung	—	—	—	—	200		
	3	Ausfallgelder	—	—	—	—	140		
	4	An die Kasse der Allgem. Verwaltung:							
		Miete der Geschäftsräume	—	—	—	—	6 000		
	5	Beitrag zu den allgemeinen Verwaltungskosten	—	—	—	—	10 000		
	6	Kosten für Drucksachen	—	—	—	—	3 000		
	7	Schreibmaterialien, Kosten d. Pfandverkäufe und Pfänderlagerung	—	—	—	—	1 000		
	8	Heizung, Entlüftung, elektr. Strom und Wasserverbrauch	—	—	—	—	3 000		
	9	Kosten des Inventars	—	—	—	—	50		
	10	Feuer- und Haftpflichtversicherungsbeiträge	—	—	—	—	465		
	11	Diebstahlversicherungsbeiträge	—	—	—	—	1 000		
	12	Kosten des Fernsprechers	—	—	—	—	200		
	13	Entschädigung für in Verlust geratene oder beschädigte Pfänder	—	—	—	—	2 000		
	14	Beiträge zum Haushaltsplan des Fürsorgewerks für Angestellte und Arbeiter	—	—	—	—	631		
	15	Unvorhergesehene Ausgaben	—	—	—	—	354		
		Summe Abt. II	—	—	—	—	71 100		
III		<b>Zinsen des Betriebskapitals.</b>							
		An die Sparkasse und andere Geldgeber	—	—	—	—	140 000		
		<b>Wiederholung der Ausgaben.</b>							
I		Durchlaufende Posten	—	—	—	—	1 120 000		
II		Verwaltungs- und Betriebskosten	—	—	—	—	71 100		
III		Zinsen des Betriebskapitals	—	—	—	—	140 000		
		Summe der Ausgaben	—	—	—	—	1 331 100		
		Summe der Einnahmen	—	—	—	—	1 331 100		
		Gleicht sich aus.							

Festgestellt durch Beschluß der Stadtverordnetenversammlung vom 25. März 1924 in Einnahme und Ausgabe sich ausgleichend auf einemilliondreihunderteinunddreißigtausendeinhundert Mark.

**Der Oberbürgermeister.**

In Vertretung:  
Dr. Dentfirchen.

## 4. Haushaltsplan der Städt. Kohlenbeschaffungsstelle.

Abt.	Nr.	Einnahme	Iftergebnis		Voranschlag				Bemerkungen
			M	P	1924		M	P	
I	1	Gewinn aus der Kohlenbeschaffung	—	—	—	—	118 000	—	
		Summe der Einnahme					118 000		
<b>Ausgabe.</b>									
I	1	Besoldungen	—	—	—	—	73 840	—	
	2	Beitrag zum Haushaltsplan des Fürsorgeamtes für städtische Arbeiter und Angestellte	—	—	—	—	4 388	—	
		Summe Abt. I					78 228		
<b>Sachliche Ausgaben.</b>									
II	1	Schreibmaterialien, Büroutensilien, Drucksachen	—	—	—	—	250	—	
	2	<b>Verkehrsabteilung:</b>							
		a) Unterhaltung und Versicherung eigener Wagen	—	—	—	—	3 000	—	
		b) Sonstige Unkosten des Kohlentransportes	—	—	—	—	14 000	—	
	3	Heizberatungsstelle	—	—	—	—	1 000	—	
	4	Reisekosten und Straßenbahnfahrten	—	—	—	—	7 000	—	
	5	Portokosten, Fernspreckgebühren und Bekanntmachungen	—	—	—	—	3 000	—	
		Summe Abt. II					28 250		
III	1	Heizung	—	—	—	—	1 600	—	
	2	Beleuchtung, Reinigung u. Wasserverbrauch	—	—	—	—	800	—	
		Summe Abt. III					2 400		
IV	1	<b>Abgaben und Lasten.</b>	—	—	—	—	—	—	
		Summe Abt. IV					—		
V	1	Miete und Instandsetzung der Beleuchtungsanlagen	—	—	—	—	7 500	—	
	2	Bauliche Unterhaltung	—	—	—	—	200	—	
		Summe Abt. V					7 700		
VI		Unvorhergesehene Ausgaben	—	—	—	—	1 422	—	
		Summe Abt. VI					1 422		
<b>Wiederholung der Ausgaben.</b>									
I		Besoldungen	—	—	—	—	78 228	—	
II		Sachliche Ausgaben	—	—	—	—	28 250	—	
III		Heizung, Beleuchtung, Reinigung	—	—	—	—	2 400	—	
IV		Abgaben und Lasten	—	—	—	—	—	—	
V		Miete usw.	—	—	—	—	7 700	—	
VI		Unvorhergesehene Ausgaben	—	—	—	—	1 422	—	
		Summe der Ausgabe					118 000		
		Die Einnahme beträgt					118 000		
		Gleicht sich aus.							

Festgestellt durch Beschluß der Stadtverordnetenversammlung vom 1. April 1924 in Einnahme und Ausgabe sich ausgleichend auf einhundertachtzehntausend Mark.

Der Oberbürgermeister.  
Zur Vertretung: Jäfer.

## 5. Haushaltsplan Besoldungen.

Abt.	Nr.	Einnahme	Istergebnis		Voranschlag 1924			Bemerkungen
			M	Fr	M	Fr	M	
I		<b>Erstattungen.</b>						
1		A. Aus Zuschüssen.						
	1	Ademische Kurse . . . . .	—	—	—	—	25 620	—
	2	Allgemeine Krankenanstalten . . . . .	—	—	—	—	81 510	—
	3	Allgemeine Gewerbeschulen . . . . .	—	—	—	—	2 070	—
	4	Öffentlicher Arbeitsnachweis . . . . .	—	—	—	—	213 660	—
	5	Ausstellungen und Museen (einschl. Kunstsammlungen) . . . . .	—	—	—	—	35 010	—
	6	Berufsschulen . . . . .	—	—	—	—	1 720	—
	7	Desinfektion und Krankentransport . . . . .	—	—	—	—	61 090	—
	8	Fachschule für Handwerk . . . . .	—	—	—	—	1 820	—
	9	Fachschule für Industrie . . . . .	—	—	—	—	2 210	—
	10	Gewerbeschule für Handwerk . . . . .	—	—	—	—	3 820	—
	11	Gewerbeschule für Industrie . . . . .	—	—	—	—	2 390	—
	12	Kaufmännische Lehranstalten . . . . .	—	—	—	—	4 900	—
	13	Kleingartenamt . . . . .	—	—	—	—	7 190	—
	14	Kriegsbeschädigten- und Kriegs- hinterbliebenenfürsorge . . . . .	—	—	—	—	99 500	—
	15	Mädchenfortbildungsschule . . . . .	—	—	—	—	1 820	—
	16	Mieteinigungsamt . . . . .	—	—	—	—	41 310	—
	17	Pflegehaus . . . . .	—	—	—	—	10 680	—
	18	Polizeiverwaltung (Chemisches Unter- suchungsamt) . . . . .	—	—	—	—	28 920	—
	19	Städtische Büchereien (einschließlich Landes- und Stadtbibliothek) . . . . .	—	—	—	—	85 710	—
	20	Stadttheater . . . . .	—	—	—	—	12 560	—
	21	Sternwarte . . . . .	—	—	—	—	5 500	—
	22	Vernichtungsanstalt . . . . .	—	—	—	—	3 270	—
	23	Verwaltungsbeamtenschule . . . . .	—	—	—	—	11 330	—
	24	Volkshochschule . . . . .	—	—	—	—	8 200	—
	25	Waisenhaus . . . . .	—	—	—	—	33 920	—
	26	Zoologischer Garten . . . . .	—	—	—	—	21 190	—
	27	Allgemeine Verwaltung . . . . .	—	—	—	—	2 579 480	—
	28	Feuerwehr . . . . .	—	—	—	—	694 830	—
	29	Friedhofsverwaltung . . . . .	—	—	—	—	78 600	—
	30	Höhere Knabenschulen . . . . .	—	—	—	—	28 300	—
	31	Höhere Mädchenschulen . . . . .	—	—	—	—	28 300	—
	32	Mittelschulen . . . . .	—	—	—	—	15 720	—
	33	Öffentliche Anlagen . . . . .	—	—	—	—	62 880	—
	34	Polizeiverwaltung . . . . .	—	—	—	—	670 530	—
	35	Steuerverwaltung . . . . .	—	—	—	—	994 360	—
	36	Versicherungsamt . . . . .	—	—	—	—	59 740	—
	37	Volksschulen . . . . .	—	—	—	—	84 890	—
	38	Wohlfahrtspflege . . . . .	—	—	—	—	518 760	—
	39	Wohnungsamt . . . . .	—	—	—	—	110 040	—
		Summe I/1 . . . . .	—	—	—	—	6 733 350	—
2		B. Aus Ausgleichskassen.						
	40	Fuhrpark . . . . .	—	—	—	—	115 570	—
	41	Hafen und Werftanlagen . . . . .	—	—	—	—	301 650	—
	42	Heizamt . . . . .	—	—	—	—	25 670	—
	43	Kanalisation . . . . .	—	—	—	—	86 390	—
	44	Kanalneubau (außerordentliche Ver- waltung) . . . . .	—	—	—	—	39 340	—
	45	Leihanstalt . . . . .	—	—	—	—	40 060	—
	46	Ortskohlenstelle . . . . .	—	—	—	—	73 840	—
	47	Schlachthof . . . . .	—	—	—	—	139 490	—
		Zu übertragen . . . . .	—	—	—	—	822 010	—

Abt.	Nr.	Einnahme	3tergebnis		Voranschlag				Bemerkungen	
			M	Fr	M	Fr	1924			
					M	Fr	M	Fr		
		Übertrag					822 010			
	48	Sparkasse	—	—	—	—	127 280			
	49	Tonhalle	—	—	—	—	12 430			
	50	Weingeschäft der Tonhalle	—	—	—	—	22 210			
		Summe I/2	—	—	—	—	983 930			
3		C. Vom Reich.								
	80	Prozent der Wirtschaftsbeihilfe (Besatzungszulage)	—	—	—	—	112 020			
		Summe I/3 für sich.	—	—	—	—				
		<b>Wiederholung der Einnahmen.</b>								
I		<b>Erstattungen.</b>								
	1	A. Aus Zuschußstassen	—	—	—	—	6 733 350			
	2	B. Aus Ausgleichstassen	—	—	—	—	983 930			
	3	C. Vom Reich	—	—	—	—	112 020			
		Summe der Einnahme	—	—	—	—	7 829 300			
<hr/>										
		<b>Ausgabe</b>								
I		<b>Beamte.</b>								
	1	Befoldungen	—	—	—	—	5 084 600			Die Abteilungen I, II u. IV übertragen sich.
	2	Neue Stellen bzw. Umwandlung von Stellen	—	—	—	—				
	3	Neu fällig werdende Kinder- und Frauenbeihilfen und zur Abrundung	—	—	—	—	14 900			
		Summe Abt. I	—	—	—	—	5 099 500			
II		<b>Angeestellte.</b>								
	1	Angeestellte auf Jahresanweisung	—	—	—	—	1 520 400			
	2	Angeestellte auf Lohnliste (einschl. Überstunden und Akfordarbeitsvergütungen, Anteile der Stadt an den Invaliden- und Krankenversicherungsbeiträgen)	—	—	—	—	460 000			
		Summe Abt. II	—	—	—	—	1 980 400			
III		<b>Wirtschaftsbeihilfe.</b> (Besatzungszulage.)								
	1	a) Beamte	—	—	—	—	86 500			Die Nummern a—e übertragen sich.
		b) Dauerangestellte	—	—	—	—	34 100			
		c) Lohnangestellte	—	—	—	—	13 000			
		d) Ruhegehaltsempfänger	—	—	—	—	2 800			
		e) Witwen- und Waisengeldempfänger	—	—	—	—	3 300			
		Summe Abt. III	—	—	—	—	139 700			

Abt.	Nr.	Ausgabe	Istergebnis		Voranschlag 1924		Bemerkungen
			M	₣	M	₣	
IV		<b>Ruhegehaltsempfänger.</b> (Beamte a. D.)					
	1	Ruhegehälter	—	—	325 129	34	Die Nummern 1 u. 2 über- tragen sich.
	2	Neue Kinderbeihilfen und zur Ab- rundung	—	—	970	66	
		Summe Abt. IV	—	—	326 100	—	
V		<b>Beamten-Witwen und -Waisen.</b>					
	1	Witwen- und Waisengelder	—	—	223 539	71	Die Nummern 1 u. 2 über- tragen sich.
	2	Neu fällig werdende Witwen- und Waisengelder und zur Abrundung	—	—	16 860	29	
		Summe Abt. V	—	—	240 400	—	
VI		<b>Versicherungsbeiträge.</b>					
	1	Anteil der Stadt an den Invaliden- versicherungsbeiträgen der Ange- stellten auf Jahresanweisung	—	—	1 680	—	
	2	Desgl. an Krankenkassenbeiträgen	—	—	41 520	—	
		Summe Abt. VI	—	—	43 200	—	
		<b>Wiederholung der Ausgaben.</b>					
I		Beamte	—	—	5 099 500	—	
II		Angeestellte	—	—	1 980 400	—	
III		Wirtschaftsbeihilfe (Besatzungszu- lage)	—	—	139 700	—	
IV		Ruhegehaltsempfänger (Beamte a. D.)	—	—	326 100	—	
V		Beamten-Witwen und -Waisen	—	—	240 400	—	
VI		Versicherungsbeiträge	—	—	43 200	—	
		Summe der Ausgabe	—	—	7 829 300	—	
		Die Einnahme beträgt	—	—	7 829 300	—	
		Gleicht sich aus	—	—	—	—	

Festgestellt durch Beschluß der Stadtverordnetenversammlung vom 25. März 1924 in Einnahme und Ausgabe sich ausgleichend auf siebenmillionenachtundertneunundzwanzigtausenddreihundert Mark.

**Der Oberbürgermeister.**

In Vertretung:

**Dr. Thelemann.**

## 6. Haushaltsplan des Fürsorgeamts für städtische Arbeiter und Angestellte.

Abt.	Nr.	Einnahme	Istergebnis		Voranschlag 1924				Bemerkungen
			M	₣	M	₣	M	₣	
I		<b>Beiträge der beteiligten Haushalt- pläne zu den Versorgungsgebühren.</b>							
	1	Allgemeine Verwaltung	—	—	—	—	34 423		
	2	Höhere Knabenschulen	—	—	—	—	965		
	3	Höhere Mädchenschulen	—	—	—	—	778		
	4	Mittelschulen	—	—	—	—	438		
	5	Volksschulen	—	—	—	—	4 909		
	6	Gewerbeschulen:							
		a) für Handwerk	—	—	—	—	539		
		b) für Industrie	—	—	—	—	489		
		c) allgemeine Gewerbeschule	—	—	—	—	790		
	7	Fachschule für Handwerk	—	—	—	—	163		
	8	Fachschule für Industrie	—	—	—	—	38		
	9	Kaufmännische Lehranstalten	—	—	—	—	740		
	10	Mädchenfortbildungsschule	—	—	—	—	1 167		
	11	Akademische Kurse	—	—	—	—	878		
	12	Volkshochschule	—	—	—	—	126		
	13	Städtische Volksbücherei	—	—	—	—	1 757		
	14	Berufsamt	—	—	—	—	377		
	15	Ausstellungen und Museen	—	—	—	—	865		
	16	Sternwarte	—	—	—	—	126		
	17	Vereinigte Stadttheater	—	—	—	—	31 714		
	18	Orchester	—	—	—	—	9 199		
	19	Wohlfahrtspflege:							
		a) allgemeine Wohlfahrtspflege und Jugendpflege	—	—	—	—	12 273		
		b) Pflegehaus (Himmelgeister Str.)	—	—	—	—	1 575		
		c) Waisenhaus Fürstenwall	—	—	—	—	3 157		
	20	Städtische Krankenanstalten	—	—	—	—	42 430		
	21	Arbeitsamt (Arbeitsnachweis und Er- werbslosenfürsorge)	—	—	—	—	6 689		
	22	Kriegsbeschädigten- und Hinterbliebe- nenfürsorge	—	—	—	—	4 555		
	23	versicherungsamt	—	—	—	—	1 130		
	24	Wohnungsamt	—	—	—	—	3 552		
	25	Mieteinigungsamt	—	—	—	—	3 301		
	26	Hochbauverwaltung	—	—	—	—	3 979		
	27	Leihamt	—	—	—	—	451		
	28	Sparkasse	—	—	—	—	14 809		
	29	Heizamt	—	—	—	—	1 816		
	30	Grundstücksverwaltung	—	—	—	—	678		
	31	Ortskohlenstelle	—	—	—	—	2 948		
	32	Stadtsteueramt	—	—	—	—	16 227		
	33	Vernichtungsanstalt	—	—	—	—	75		
	34	Straßen- und Wasserbau	—	—	—	—	6 060		
	35	Kanalisation	—	—	—	—	5 440		
	36	Öffentliche Anlagen	—	—	—	—	7 460		
	37	Polizeiverwaltung	—	—	—	—	27 853		
	38	Chemisches Untersuchungsamt	—	—	—	—	126		
	39	Zoologischer Garten	—	—	—	—	779		
	40	Fuhrpark und Straßenreinigung	—	—	—	—	24 612		
	41	Friedhofsverwaltung	—	—	—	—	9 042		
	42	Badeanstalten	—	—	—	—	3 291		
	43	Tonhalle und Weinkellerei	—	—	—	—	602		
	44	Feuerwehr	—	—	—	—	916		
	45	Lebensmittelamt	—	—	—	—	—		
	46	Hafen- und Werstanlagen	—	—	—	—	10 085		
	47	Schlacht- und Viehhof	—	—	—	—	4 017		
	48	Gaswerk	—	—	—	—	39 582		
		Zu übertragen					349 991		

Abt.	Nr.	Einnahme	Iftergebnis		Voranschlag		Bemerkungen	
			M	P	M	P		1924
						M	P	
		Übertrag				349 991		
I	49	Wasserwert	—	—	—	14 618		
	50	Elektrizitätswerk	—	—	—	16 262		
		Summe der städtischen Kassen	—	—	—	380 871		
	51	Rhein. Bahngesellschaft	—	—	—	40 724		
		Summe Abt. I	—	—	—	421 595		
II		Beiträge der Arbeitnehmer zu den Versorgungsgebühren der Invaliden- und Hinterbliebenenversorgung	—	—	—	28 500		
III		Beiträge der beteiligten Haushalte zur Angestelltenversicherung						
	1	Allgemeine Verwaltung	—	—	—	19 080		
	2	Volkschulen	—	—	—	450		
	3	Gewerbeschule für Handwerk	—	—	—	360		
	4	Gewerbeschule für Industrie	—	—	—	270		
	5	Allgemeine Gewerbeschule	—	—	—	360		
	6	Kaufmännische Lehranstalten	—	—	—	180		
	7	Mädchenfortbildungsschule	—	—	—	180		
	8	Städtische Volksbücherei	—	—	—	1 260		
	9	Berufsamt	—	—	—	270		
	10	Ausstellungen und Museen	—	—	—	450		
	11	Vereinigte Stadttheater	—	—	—	16 020		
	12	Orchester	—	—	—	6 390		
	13	Allgemeine Wohlfahrts- und Jugendpflege	—	—	—	8 640		
	14	Waisenhaus Fürstenwall	—	—	—	1 260		
	15	Städtische Krankenanstalten	—	—	—	23 670		
	16	Arbeitsamt	—	—	—	3 510		
	17	Kriegsbeschädigten- und Hinterbliebenenfürsorge	—	—	—	3 420		
	18	Versicherungsamt	—	—	—	720		
	19	Wohnungsamt	—	—	—	1 440		
	20	Mietereinigungsamt	—	—	—	720		
	21	Hochbauverwaltung	—	—	—	1 530		
	22	Leihamt	—	—	—	180		
	23	Spartasse	—	—	—	10 620		
	24	Ortskohlenstelle	—	—	—	1 440		
	25	Stadtsteueramt	—	—	—	12 240		
	26	Öffentliche Anlagen	—	—	—	540		
	27	Polizeiverwaltung	—	—	—	7 290		
	28	Zoologischer Garten	—	—	—	90		
	29	Fuhrpark und Straßenreinigung	—	—	—	1 350		
	30	Friedhofsverwaltung	—	—	—	1 260		
	31	Badeanstalten	—	—	—	720		
	32	Tonhalle und Weinstellerei	—	—	—	90		
	33	Feuerwehr	—	—	—	630		
	34	Hafen- und Werftanlagen	—	—	—	1 080		
	35	Schlacht- und Viehhof	—	—	—	540		
	36	Gaswerk	—	—	—	24 300		
	37	Wasserwert	—	—	—	5 220		
	38	Elektrizitätswerk	—	—	—	5 580		
	39	Pflegehaus (Himmelgeister Straße)	—	—	—	—		
	40	Lebensmittelamt	—	—	—	—		
		Summe Abt. III	—	—	—	163 350		
IV		Beiträge der beteiligten Haushalte zu den Kosten für die Aufrechterhaltung der Anwartschaft zur Invalidenversicherung.						
	1	Allgemeine Verwaltung	—	—	—	150		
		Summe Abt. IV für sich	—	—	—	—		

Abt.	Nr.	Einnahme	Istergebnis		Voranschlag 1924				Bemerkungen
			M	₣	M	₣	M	₣	
V		Zuschüsse und Renten von der Reichsversicherung Summe Abt. V für sich.	—	—	—	—	1 000	—	
VI		Verschiedene Einnahmen Summe Abt. VI für sich.	—	—	—	—	405	—	
<b>Wiederholung der Einnahmen.</b>									
I		Beiträge der beteiligten Haushaltpläne zu den Versorgungsgebühren	—	—	—	—	421 595	—	
II		Beiträge der Arbeitnehmer zu den Versorgungsgebühren der Invaliden- und Hinterbliebenenversorgung	—	—	—	—	28 500	—	
III		Beiträge der beteiligten Haushaltpläne zur Angestelltenversicherung	—	—	—	—	163 350	—	
IV		Beiträge der beteiligten Haushaltpläne zu den Kosten der Aufrechterhaltung der Anwartschaft zur Invalidenversicherung	—	—	—	—	150	—	
V		Zuschüsse und Renten von der Reichsversicherung	—	—	—	—	1 000	—	
VI		Verschiedene Einnahmen Summe der Einnahme	—	—	—	—	405	—	
							615 000	—	
<b>Ausgabe</b>									
I		Versorgungsgebühren der Rentenkasse für Angestellte der Stadt Düsseldorf. Summe Abt. I für sich.	—	—	—	—	240 000	—	
II		Versorgungsgebühren der Invaliden- und Hinterbliebenenversorgung der städtischen Arbeiter Summe Abt. II für sich.	—	—	—	—	140 000	—	
III		Bau-, Reittier- und Fahrzeugunfallversicherung							
	1	Renten	—	—	—	—	12 000	—	
	2	Ärztliche Behandlung und Gutachten	—	—	—	—	2 820	—	
		Summe Abt. III					14 820	—	
IV		Laufende und einmalige Unterstützungen, Hauspflege.							
	1	Unterstützungen	—	—	—	—	11 000	—	
	2	Hauspflege	—	—	—	—	1 775	—	
		Summe Abt. IV					12 775	—	
V		Renten auf Grund des Ortsstatuts betr. die Unfallfürsorge für die Beamten und Angestellten der Polizei usw.							
	1	Renten	—	—	—	—	16 000	—	
	2	Ärztliche Behandlung und Gutachten	—	—	—	—	15 00	—	
		Summe Abt. V					17 500	—	



Abt.	Nr.	Ausgabe	Istergebnis		Voranschlag 1924				Bemerkungen
			M	₰	M	₰	M	₰	
VI		<b>Beiträge zur Angestelltenversicherung</b>	—	—	—	—	163 350	—	
		Summe Abt. VI für sich.							
VII		<b>Beiträge zur Invalidenversicherung</b>	—	—	—	—	150	—	
		Summe Abt. VII für sich.							
VIII		<b>Erfstattung von Beiträgen an ausscheidende Arbeitnehmer</b>	—	—	—	—	500	—	
		Summe Abt. VIII für sich.							
IX		<b>Mitgliedschaft und Vertretung der Stadt bei den Arbeitgeberverbänden</b>	—	—	—	—	4 000	—	
		Summe Abt. IX für sich.							
X		<b>An die Kasse der Allgemeinen Verwaltung.</b>							
	1	Beitrag zu den Verwaltungskosten	—	—	—	—	4 000	—	
	2	Anteil an den Gehältern der Beamten	—	—	—	—	10 000	—	
		Summe Abt. X					14 000	—	
XI		<b>Verschiedene Ausgaben</b>	—	—	—	—	7 905	—	
		Summe Abt. XI für sich.							
		<b>Wiederholung der Ausgaben.</b>							
I		Verorgungsgebühnrisse der Rentenkasse für Angestellte der Stadt Düsseldorf	—	—	—	—	240 000	—	
II		Verorgungsgebühnrisse der Invaliden- und Hinterbliebenenversorgung der städtischen Arbeiter	—	—	—	—	140 000	—	
III		Bau-, Reittier- und Fahrzeugunfallversicherung	—	—	—	—	14 820	—	
IV		Laufende und einmalige Unterstützungen, Hauspflege	—	—	—	—	12 775	—	
V		Renten auf Grund des Ortsstatuts, betr. die Unfallfürsorge für die Beamten und Angestellten der Polizei usw.	—	—	—	—	17 500	—	
VI		Beiträge zur Angestelltenversicherung	—	—	—	—	163 350	—	
VII		Beiträge zur Invalidenversicherung	—	—	—	—	150	—	
VIII		Erfstattung von Beiträgen an ausscheidende Arbeitnehmer	—	—	—	—	500	—	
IX		Mitgliedschaft und Vertretung der Stadt bei den Arbeitgeberverbänden	—	—	—	—	4 000	—	
X		An die Kasse der Allgemeinen Verwaltung	—	—	—	—	14 000	—	
XI		Verschiedene Ausgaben	—	—	—	—	7 905	—	
		Summe der Ausgabe					615 000	—	
		Summe der Einnahme					615 000	—	
		Gleicht sich aus.							

Festgestellt durch Beschluß der Stadtverordnetenversammlung vom 25. März 1924 in Einnahme und Ausgabe sich ausgleichend auf sechshundertfünfzehntausend Mark.

**Der Oberbürgermeister.**

Zu Vertretung:

**Dr. Körnide.**

## 7. Haushaltsplan für das Heizamt.

Abt.	Nr.	Einnahme	Ergebnis		Voranschlag				Bemerkungen	
			M	ℳ	M	ℳ	1924.			
					M	ℳ	M	ℳ		
I	1	Überweisung aus den Haushaltsplänen der Verwaltungszweige, deren Gebäude vom Heizamt bedient werden, gemäß besonderem Verzeichnis	—	—	—	—	872	100		
	2	Unterhaltung der Heizungsanlagen in sämtlichen hier in Betracht kommenden Gebäuden	—	—	—	—	100	000		
	3	Zur Abrundung und zum Ausgleich der schwankenden Brennstoffpreise	—	—	—	—	2	900		
Summe der Einnahme							975	000		
<b>Ausgabe.</b>										
I	1	Gehälter und Löhne für Beamte und Arbeiter gemäß besonderem Verzeichnis	—	—	—	—	47	000		
Summe Abt. I für sich.										
II	1	Beschaffung und Ausbesserung von Fahrrädern	—	—	—	—	300	ℳ		
	2	Straßenbahn- und Reisekosten	—	—	—	—	500	„		
	3	Prämien für Kontrolleure und sparsame Heizer	—	—	—	—	1200	„		
Summe Abt. II für sich.							2	000		
III	1	Brennstoffe für sämtliche aufgeführten Gebäude, und zwar:								
	a)	von Kohle	—	—	—	—	367	100	ℳ	
	b)	von Steins	—	—	—	—	432	000	„	
	c)	von Holz	—	—	—	—	13	450	„	
Summe Abt. III für sich.							812	550		
IV	1	Unterhaltung der Heizungsanlagen in sämtlichen vom Heizamt bedienten Gebäuden	—	—	—	—	100	000		
Summe Abt. IV für sich.										
V	<b>Verschiedenes.</b>									
	1	Nicht vorgesehene Ausgaben und zur Abrundung	—	—	—	—	13	450		
Summe Abt. V für sich.										
<b>Wiederholung der Ausgaben.</b>										
I	Gehälter und Löhne		—	—	—	—	47	000		
II	Beschaffungen usw.		—	—	—	—	2	000		
III	Brennstoffe		—	—	—	—	812	550		
IV	Unterhaltung der Heizungsanlagen		—	—	—	—	100	000		
V	Verschiedenes		—	—	—	—	13	450		
Mithin Summe der Ausgabe							975	000		
Die Einnahme beträgt							975	000		
Gleicht sich aus.										

Bestätigt durch Beschluß der Stadtverordnetenversammlung vom 25. März 1924 in Einnahme und Ausgabe sich ausgleichend auf neunhundertfünfundsiebzigtausend Mark.

Der Oberbürgermeister.  
In Vertretung: Schilling.

## 8. Haushaltsplan des Zoologischen Gartens „Scheidt-Keim-Stiftung“.

Abt.	Nr.	Einnahme	Istergebnis		Voranschlag 1924				Bemerkungen
			M.	ℳ	M.	ℳ	M.	ℳ	
I		Verwaltungskosten . . . . .	—	—	—	—	—	—	
II		Zinsen und Schuldentilgung . . . . .	—	—	—	—	—	—	
III		<b>Betrieb.</b>							
	1	Aus Jahres- und Tageskarten, aus besonderen Veranstaltungen, aus den Einrichtungen zur Belustigung der Jugend sowie aus dem Verkauf von Reklamedrucksachen und dergl. . . . .	—	—	—	—	167 900	—	
	2	Erlös aus dem Verkauf von Tieren . . . . .	—	—	—	—	100	—	
		Summe Abt. III					168 000		
IV		<b>Grundstücke und Gebäude.</b>							
	1	Wirtin Frau Wwe. Gosepath, Miete für die Wirtschaft . . . . .	—	—	—	—	10 000	—	Zu Nr. 1. Vertrag vom 15. 2. 1920, gültig bis 31. 3. 1925; zahlbar vierteljährlich im voraus.
	2	Miete für die Tennisplätze . . . . .	—	—	—	—	1 500	—	
		Summe Abt. IV					11 500		Zu Nr. 2. Zahlbar vierteljährlich im voraus durch den Düsseldorfer Lawn-Tennis-Klub.
V		<b>Verschiedenes.</b>							
	1	Nicht vorgesehene Einnahmen und zur Abrundung . . . . .	—	—	—	—	500	—	
		Summe Abt. V für sich.							
VI		<b>Zuschuß.</b>							
	1	Zuschuß der Stadtkasse . . . . .	—	—	—	—	22 000	—	Zu Abt. VI Nr. 1. Der Zuschuß ist gleich dem nachgewiesenen Bedürfnis u. wird auf besondere Anweisung erhoben und hier vereinnahmt.
		Summe Abt. VI für sich.							
		<b>Wiederholung der Einnahmen.</b>							
I		Verwaltungskosten . . . . .	—	—	—	—	—	—	
II		Zinsen und Schuldentilgung . . . . .	—	—	—	—	—	—	
III		Betrieb . . . . .	—	—	—	—	168 000	—	
IV		Grundstücke und Gebäude . . . . .	—	—	—	—	11 500	—	
V		Verschiedenes . . . . .	—	—	—	—	500	—	
VI		Zuschuß . . . . .	—	—	—	—	22 000	—	
		Summe der Einnahme					202 000		

Abt.	Nr.	Ausgabe	Istergebnis		Voranschlag				Bemerkungen
			M	₰	1924		M	₰	
I		<b>Verwaltungskosten.</b>							
		A. Persönliche.							
	1	An die Kasse der Besoldungen: Gehälter und Ruhegehälter	—	—	—	—	21 190	—	
	2	Zahlgelder an die Kassierer	—	—	—	—	120	—	
	3	Kassenbote, Pförtner, Aushilfe	—	—	—	—	3 500	—	
	4	Beiträge zur Invaliden- u. Krankenversicherung für die Angestellten und das ständige Arbeiterpersonal	—	—	—	—	620	—	
	5	Prämien für Vertilgung von Raubzeug	—	—	—	—	—	—	
		B. Sächliche Ausgaben.							
	6	An die Stadtkasse: Beitrag zu den allgemeinen Verwaltungskosten	—	—	—	—	1 000	—	
	7	Bürobedürfnisse und Fernspreckgebühren	—	—	—	—	2 000	—	
	8	Beiträge an das Fürsorgeamt für städtische Angestellte und Arbeiter	—	—	—	—	870	—	
		Summe Abt. I					29 300		
II		<b>Zinsen und Schuldentilgung.</b>							
		A. Zinsen.							
	1	Haushaltsplan der Anleihen	—	—	—	—	—	—	
		B. Tilgung.							
	2	Haushaltsplan der Anleihen	—	—	—	—	—	—	
III		<b>Betrieb.</b>							
	1	Kosten für die Veranstaltung von Konzerten, Vergnügungen und wissenschaftlichen Ausstellungen sowie Luftbarkeitssteuer, Druckkosten, Reisekosten	—	—	—	—	40 000	—	
	2	Feuerversicherung	—	—	—	—	1 000	—	
	3	Haftpflichtversicherung und Viehversicherung	—	—	—	—	205	—	
	4	Beiträge an die Landwirtschaftskammer, landwirtschaftliche Berufsgenossenschaft und Lagereiberufsgenossenschaft	—	—	—	—	400	—	
	5	Futter- und Verpflegungskosten, Aufschlag, tierärztliche Behandlung usw.	—	—	—	—	20 000	—	
	6	Löhne der Wärter	—	—	—	—	20 000	—	
	7	Ackerpacht für die Grundstücke Gemarkung Derendorf, Parzelle 112 und 1682/155	—	—	—	—	15	—	Zu Nr. 7. Zahlbar im voraus am 11. 11. jeden Jahres an die Kasse des Grundstüdsfonds.
	8	Unterhaltung der Gartenanlagen und Betrieb der Landwirtschaft	—	—	—	—	15 000	—	
	9	Gas- bzw. Stromverbrauch in den Diensträumen des Gartens	—	—	—	—	1 500	—	
	10	Heizungsmaterial für Tierhäuser und Geschäftsräume	—	—	—	—	1 750	—	
	11	Wasserverbrauch	—	—	—	—	2 000	—	
	12	Ankauf von Tieren	—	—	—	—	15 000	—	
	13	Grundvermögenssteuer	—	—	—	—	8 400	—	
		Summe Abt. III					125 270		

Abt.	Nr.	Ausgabe	Istergebnis		Voranschlag 1924				Bemerkungen
			M	F	M	F	M	F	
IV		<b>Bauten.</b>							
	1	Unterhaltung der Gebäulichkeiten, der Käfige, Gitter, Brücken, der Möbel und Inventariestücke, der Kanal-, Wasserleitungs-, Beleuchtungs-, Heizungs-, Ventilations- und Aufzugsanlagen . . . . .	—	—	—	—	35 000	—	
	2	Einmalige Ausgabe zur vorrückschweißen Deckung eines Teiles des von der Reichsregierung einrweilen nicht erstatteten Besatzungsschadenanteils . . . . .	—	—	—	—	12 000	—	
		Summe Abt. IV					47 000		
V		<b>Verschiedenes.</b>							
	1	Sonstige kleinere Ausgaben und zur Abrundung . . . . .	—	—	—	—	430	—	
		Summe Abt. V für sich.							
		<b>Wiederholung der Ausgabe.</b>							
I		Verwaltungskosten . . . . .	—	—	—	—	29 300	—	
II		Zinsen und Schuldentilgung . . . . .	—	—	—	—	—	—	
III		Betrieb . . . . .	—	—	—	—	125 270	—	
IV		Bauten . . . . .	—	—	—	—	47 000	—	
V		Verschiedenes . . . . .	—	—	—	—	430	—	
		Summe der Ausgabe					202 000		
		Summe der Einnahme					202 000		
		Gleicht sich aus.							

Festgestellt durch Beschluß der Stadtverordnetenversammlung vom 25. März 1924 in Einnahme und Ausgabe sich ausgleichend auf zweihundertzweitausend Mark.

**Der Oberbürgermeister.**  
In Vertretung:  
**Geusen.**

9. Haushaltsplan

Einnahme			Bezeichnung der Stiftungen	Abt.	Rt.
1923	Voranschlag 1924				
in M. 9	in einzelnen M. 9	in ganzen M. 9			
			<b>Ziftungen zu Wohltätigkeitszwecken.</b>	I	
			<b>Ziftungen zu besonderen Unterrichts- und in gemeinnützigen Zwecken.</b>	II	
		2 046	Vant Sonderhaushaltsplan der Josef Dönnis-Stiftung		
			<b>In Stipendien und Erziehungszwecken.</b>	III	
		1 350	Vant Sonderhaushaltsplan der Aders-Edmies-Stiftung		
		870	Vant Sonderhaushaltsplan der Hbi-Stiftung		
			<b>Wohnungsziftungen.</b>	IV	
		6 000	Vant Sonderhaushaltsplan der Gangel-Rurmann-Stiftung		
			<b>Ziftungen für Kunst und Wissenschaft.</b>	V	
		4 000	Wiete für das Haus Marienstr. 39; jährlich von der Kasse des Wirtenschaftsamtes		
		5 000	Stipendienstiftung aus Anlaß des 100-jährigen Bestehens der Kunstakademie; Aufschlag aus der Kasse für Gaststellungen und Reisen		
			<b>Ziftungen für sonstige Zwecke.</b>	VI	
		51	Ziftung eines ungenannten Dülfelder Wohlthäters (von Abt. I Nr. 18 a der Kasse der Kapitolbehände)		
			<b>Zur Deckung der ansewerdeten Leibrenten.</b>	VII	
		1 146	Aus der Rücklage „Vermögen der Stiftungsverwaltung“ (Abt. I Nr. 18 b der Kasse der Kapitolbehände)	1	
		10 537	Aus dem Haupthaushaltsplan zur Deckung der zu leistenden Ausgaben, soweit die eigenen Einnahmen aus dem Stiftungsvermögen hierzu nicht ausreichen	2	
			<b>Zur Deckung der ansewerdeten Leibrenten.</b>	VII	
			<b>Zur Unterhaltung von Studenten d. Akademie für praktische Medizin.</b>		
			<b>Stiftungen im Jahr.</b>		
			1. Barbara Johannek, Weuß, Dülicher Str. 26.		
			2. Frau Major Ludwig Keim, Anna, geb. Giese, Dülferdort, Mattinger Str. 60.		
			3. Frau Wwe. Friedr. Kögel, Abela, geb. Scheidt, Deibelberg.		
			4. Frau Wwe. Ernst Scheidt, Kögel, geb. Giedendot, Kauterbach, Hof Schäpfer, Weg, Köllel.		
			5. Wälte Leuter, Dresden, Terrassen- ufer 115.		
			6. Josef Stehmann, Wirmen, Leber-Str. 20 I.		
			7. Wwe. Josef Maasen, geb. Dönnis, Dülferdort, Kronprinzenstr. 71.		
			8. Wwe. Wilholf Kraemer, Krantfurt a. M., Eichwaldstr. 39.		
			9. Marie, Toni und Auguste Bönche in Mattingen.		
			<b>Unvorsorgegesehe Ausgaben.</b>		
			Summe der Ausgabe		
			Summe der Einnahme		
		37 000	Summe der Einnahme		

Bestehtell durch Beschluß der Stadlberordnetenversammlung vom 25. März 1924 in Einnahme

Der Stiftungen.

Verwendungszweck nach den Stiftungsbestimmungen	Ausgabe			Bemerkungen
	1923	Voranschlag 1924		
	in M. 9	in einzelnen M. 9	in ganzen M. 9	
a			2 046	
a			1 350	
b			870	
a			6 000	Zu Abt. IV. Die Schiller-Stiftung nach der Überreiche Erbschaftsordnung, mertha von Kriegerwöhlfahrt als Schulstipendium, überwie aus landwirtschastlichen Überschüssen vertrieht.
a				Zu Abt. V. Die Unterhaltungskosten der im Kapitolbezirk der Wirtenschaftsamtes des Wirtenschaftsamtes der Wirtenschaftsamtes, im Jahre 1923 vorgezogen.
b			5 000	Zu Abt. V. Die Unterhaltungskosten der im Kapitolbezirk der Wirtenschaftsamtes des Wirtenschaftsamtes der Wirtenschaftsamtes, im Jahre 1923 vorgezogen.
a			51	Zu Abt. VII. Die Unterhaltungskosten der im Kapitolbezirk der Wirtenschaftsamtes des Wirtenschaftsamtes der Wirtenschaftsamtes, im Jahre 1923 vorgezogen.
			500	Zu Abt. VII. Die Unterhaltungskosten der im Kapitolbezirk der Wirtenschaftsamtes des Wirtenschaftsamtes der Wirtenschaftsamtes, im Jahre 1923 vorgezogen.
			8 750	Jährlich vorläufiglich im voraus.
			4 375	Jährlich vorläufiglich im voraus.
			4 375	Jährlich am 1. d. im voraus.
			109	Jährlich vorläufiglich im voraus.
			1 100	Jährlich vorläufiglich im voraus.
			909	Jährlich monatlich im voraus.
			900	Jährlich vorläufiglich im voraus.
			600	Jährlich vorläufiglich im voraus.
			83	Zu Abt. VII. Die Unterhaltungskosten der im Kapitolbezirk der Wirtenschaftsamtes des Wirtenschaftsamtes der Wirtenschaftsamtes, im Jahre 1923 vorgezogen.
			37 000	Summe der Ausgabe
			37 000	Summe der Einnahme

und Ausgabe sich ausgleichend auf siebenunddreißigtausend Mark.

Der Oberbürgermeister.  
In Vertretung:  
Dr. Lehle.

Zu Abt. II des Haushaltsplanes der Stiftungen.

Sonder-Haushaltsplan der Joseph-Tönnies-Stiftung.

1923		Voranschlag				Einnahme	Abt.	Nr.
		im einzelnen		im ganzen				
M	Fr	M	Fr	M	Fr			
—	—	—	—	—	—	Kapitalvermögen	I	
—	—	—	—	—	—	Grundvermögen	II	
—	—	—	—	2 046	—	Mieten		I
—	—	—	—	2 046	—	Summe der Einnahme		
<b>Ausgabe</b>								
—	—	—	—	—	—	Grabunterhaltungen	I	
—	—	—	—	—	—	Leibrenten	II	
—	—	—	—	2 046	—	Gebäudeunterhaltung	III	
—	—	—	—	—	—	Verwaltungskosten	IV	
—	—	—	—	—	—	Zur stiftungsmäßigen Verwendung	V	
—	—	—	—	2 046	—	Summe der Ausgabe		
—	—	—	—	2 046	—	Summe der Einnahme		
—	—	—	—	—	—	Gleicht sich aus.		

Sonder-Haushaltsplan der Uders-Tönnies-Stiftung und der Stiftung Kaufmannsdank.

1923	Voranschlag 1924						Einnahme	Abt.	Nr.
	im einzelnen		im ganzen						
	M.	ℳ	M.	ℳ					
—	—	—	—	1 350	—	Grundvermögen	I		
—	—	—	—	—	—	Mieten		1	
—	—	—	—	—	—	Kapitalvermögen	II		
—	—	—	—	1 350	—	Summe der Einnahme			
<b>Ausgabe</b>									
—	—	—	—	—	—	Verwaltungskosten	I		
—	—	—	—	—	—	Gebäudeunterhaltung	II		
—	—	—	—	600	—	Steuern und Lasten		1	
—	—	—	—	13	—	Feuerversicherungsbeiträge		2	
—	—	—	—	500	—	Bauliche Unterhaltung		3	
—	—	—	—	—	—	Zur stiftungsmäßigen Verwendung	III		
—	—	—	—	237	—	Verschiedenes	IV		
—	—	—	—	1 350	—	Summe der Ausgabe			
—	—	—	—	1 350	—	Summe der Einnahme			
—	—	—	—	—	—	Gleicht sich aus.			



Zu Abt. III des Haushaltsplanes der Stiftungen.

### Sonder-Haushaltsplan der Uhl-Stiftung.

1923		Voranschlag 1924				Einnahme	Abt.	Nr.
M	Pf	im einzelnen		im ganzen				
M	Pf	M	Pf	M	Pf			
						Grundvermögen	I	
				870		Mieten		1
						Kapitalvermögen	II	
				870		Summe der Einnahme		
<hr/>								
						<b>Ausgabe</b>		
						Verwaltungskosten	I	
						Gebäudeunterhaltung	II	
				500		Steuern und Lasten		1
				11		Feuerversicherungsbeiträge		2
				200		Bauliche Unterhaltung		3
						Zur stiftungsmäßigen Verwendung	III	
				159		Verschiedenes	IV	
				870		Summe der Ausgabe		
				870		Summe der Einnahme		
						Gleicht sich aus.		

## Sonder-Haushaltsplan der Gangel-Burmann-Stiftung.

1923		Voranschlag 1924				Einnahme	Abt.	Nr.
M	ℳ	im einzelnen		im ganzen				
M	ℳ	M	ℳ	M	ℳ			
—	—	—	—	1 200	—	Vom Grundvermögen	I	
—	—	—	—	—	—	Zinsen aus Kapitalvermögen	II	
—	—	—	—	4 500	—	Haushalt	III	
—	—	—	—	300	—	Verschiedenes	IV	
—	—	—	—	6 000	—	Summe der Einnahme		
						<b>Ausgabe</b>		
—	—	—	—	850	—	Gebäude	I	
—	—	—	—	5 030	—	Haushalt	II	
—	—	—	—	120	—	Verschiedenes	III	
—	—	—	—	6 000	—	Summe der Ausgabe		
—	—	—	—	6 000	—	Summe der Einnahme		
—	—	—	—	—	—	Gleicht sich aus.		

10. Haushaltsplan

Kapital- betrag	Einnahme				Zweck der Bestände	Mbl.
	1923	Sonderbeitrag 1924		im ganzen		
		im einzelnen	im ganzen			
₹	₹	₹	₹	₹	₹	₹
				4	Wandunterhaltungen	I
34 000			1 920		Unterhaltung und Verschönerung der öffentlichen Anlagen	
				4	Kammer-Jube-Abbildung	
					Holmenwether-Jube-Abbildung	
					Regulierung des Fräsebadens	
444 000			70 911		Brandschadenrücklage	
					Erweiterung des Volksgartens	
			500 000		Kathausbau rücklage	
				8	Betriebsrücklage der Stadtkasse	
			20 000		Sicherheitsrücklage der Stadtkasse	
			200 000		Rücklage für regelmäßig wiederkehrende Bauten	
					Deckung abgelöster Mitbewohnerschaftsbeiträge	
					Rücklagen für Erwerbung von Kunstwerken	
					Sandviehr-Unterstützungen	
					Kanalisations-Verneuerungsrücklage	
					Freilegung und erste Einrichtung von Straßen	
23 927				4	Bermögen städtischer Rücklagen	
176 584				81 197	Bermögen der Stiftungsverwaltung	
12 000			960		Rücklage zum Bau eines Stadions (Wilhelm-Mary-Stiftung und Fluglande)	
692 511			795 000		Einnahme	

Beigegeben durch Beschluß der Stadtverordnetenversammlung vom 25. März 1924 in Einnahme

der Kapitalbestände.

Nr.	Verwendungszweck der Erträge	Ausgabe				Bemerkungen
		1923	Sonderbeitrag 1924		im ganzen	
			im einzelnen	im ganzen		
N	₹	₹	₹	₹	₹	
1	An die Friedhofkasse				4	
2	An die Kasse der öffentlichen Anlagen				1 920	In Nr. 3. Der Kapitalbeitrag heißt bei dem Ankauf von Aktien etc.
3	Für besondere Bedürfnisse der Ortsgemeinschaft				4	
4	Für besondere Bedürfnisse der Ortsgemeinschaft					
5	Zur Vermögensanlage					
6	Zur Deckung von Brandschäden bzw. zur Vermögensanlage				70 911	In Nr. 6. Der Kapitalbeitrag heißt bei dem Ankauf von Aktien etc.
7	Zur Vermögensanlage					
8	Umbau des Rathauses bzw. zur Vermögensanlage				500 000	insgesamt 1000 000
9						
10	Zur Vermögensanlage				20 000	In Nr. 10. Der Beitrag heißt bei der Erwerb der Gemeindefabrik.
11	Zur Verwendung bzw. zur Vermögensanlage				200 000	In Nr. 11. Betrag bei der Erwerb von Aktien etc.
12	Zur Deckung der Bewohnerschaftsbeiträge					
13	Für Beschaffung von Kunstwerken oder zur Vermögensanlage					In Nr. 12. In dieser Rücklage heißt bei dem Ankauf von Kunstwerken etc. Kapitalbeiträge aller Mitbewohnerschaften einfließen.
14	Zur Anlage oder zur Verfühlung der St. S. S.					Der Kapitalbeitrag heißt bei dem Ankauf von Aktien etc. Kapitalbeiträge aller Mitbewohnerschaften einfließen.
15						
16						
17	Zur Verteilung an die einzelnen Rücklagen				4	In Nr. 17. Der Kapitalbeitrag heißt bei dem Ankauf von Aktien etc. Kapitalbeiträge aller Mitbewohnerschaften einfließen.
18	An die Stiftungskasse				1 197	
19	An die Kasse für Sport und Spiel bzw. zur Vermögensanlage				960	
	Ausgabe				795 000	
	Einnahme				795 000	
	Gleich sich aus					

und Ausgabe sich ausgleichend auf siebenhundertfünfundneunzigtausend Mark.

Der Oberbürgermeister.  
In Vertretung:  
Dr. Lehmann

II. Zusammenstellung der Haushaltspläne

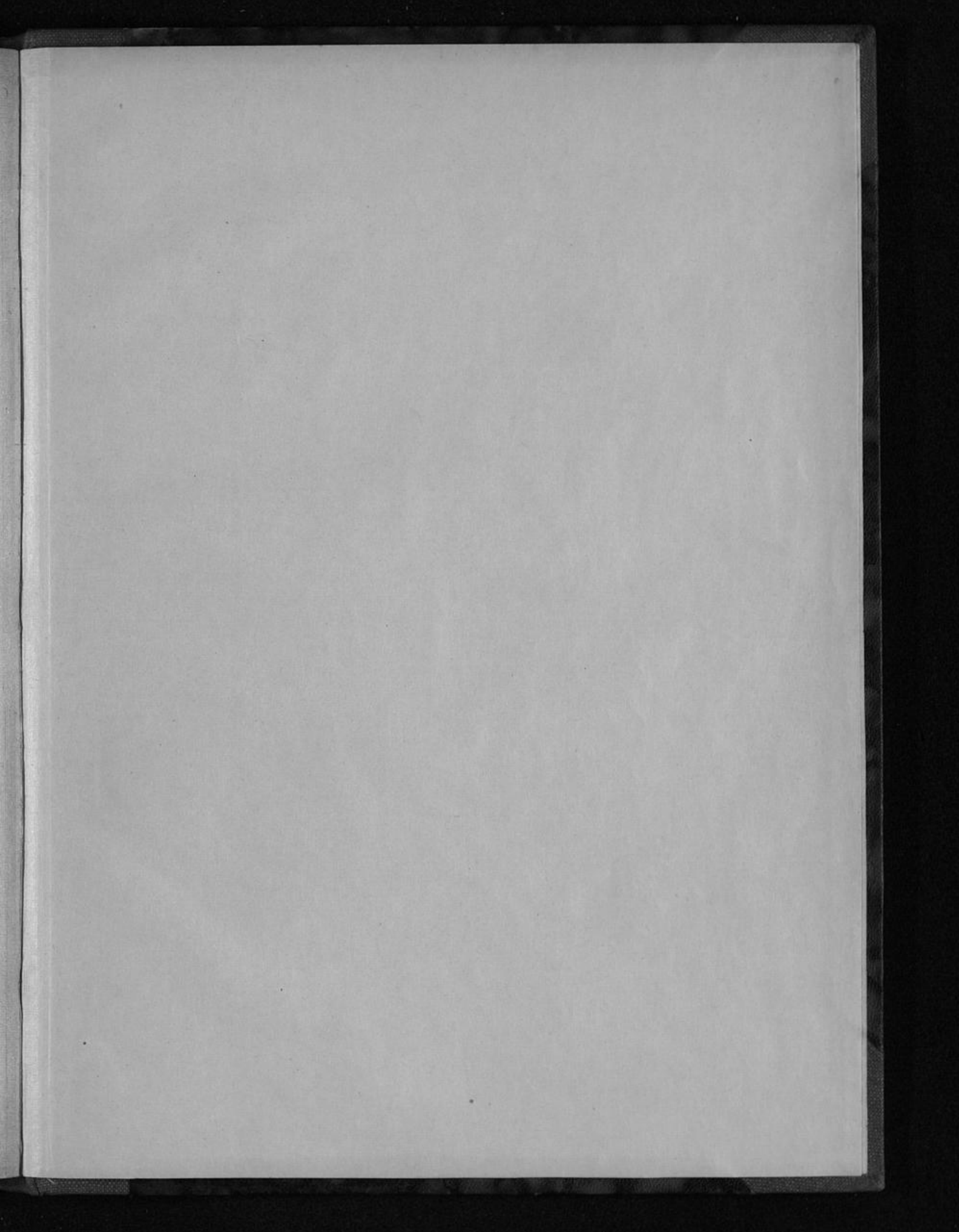
N <sup>o</sup> .	Bezeichnung der Haushaltspläne	Einnahme						Ausgabe					
		Haushaltsjahr			Wegen das Vorjahr			Haushaltsjahr			Wegen das Vorjahr		
		1924	mehr	weniger	1924	mehr	weniger						
Band II.													
1	Gelen- und Werft-Anlagen	1 771 600					1 771 600						
2	Beteiligungen der Stadt Lübeck	27 600					27 600						
3	Zeit- und Umbauaufwand	1 331 100					1 331 100						
4	Rathenbedienstungsposten	118 000					118 000						
5	Befolgungen	7 829 200					7 829 200						
6	Büchereiamt für Büchliche Wagnereide und Arbeiter	615 000					615 000						
7	Gelohn	375 000					375 000						
8	Zinsgläubiger Werten	292 000					292 000						
9	Zuflüssen	27 000					27 000						
10	Kapitalrücklage	735 000					735 000						
	<b>Summe</b>	<b>13 714 600</b>					<b>13 714 600</b>						

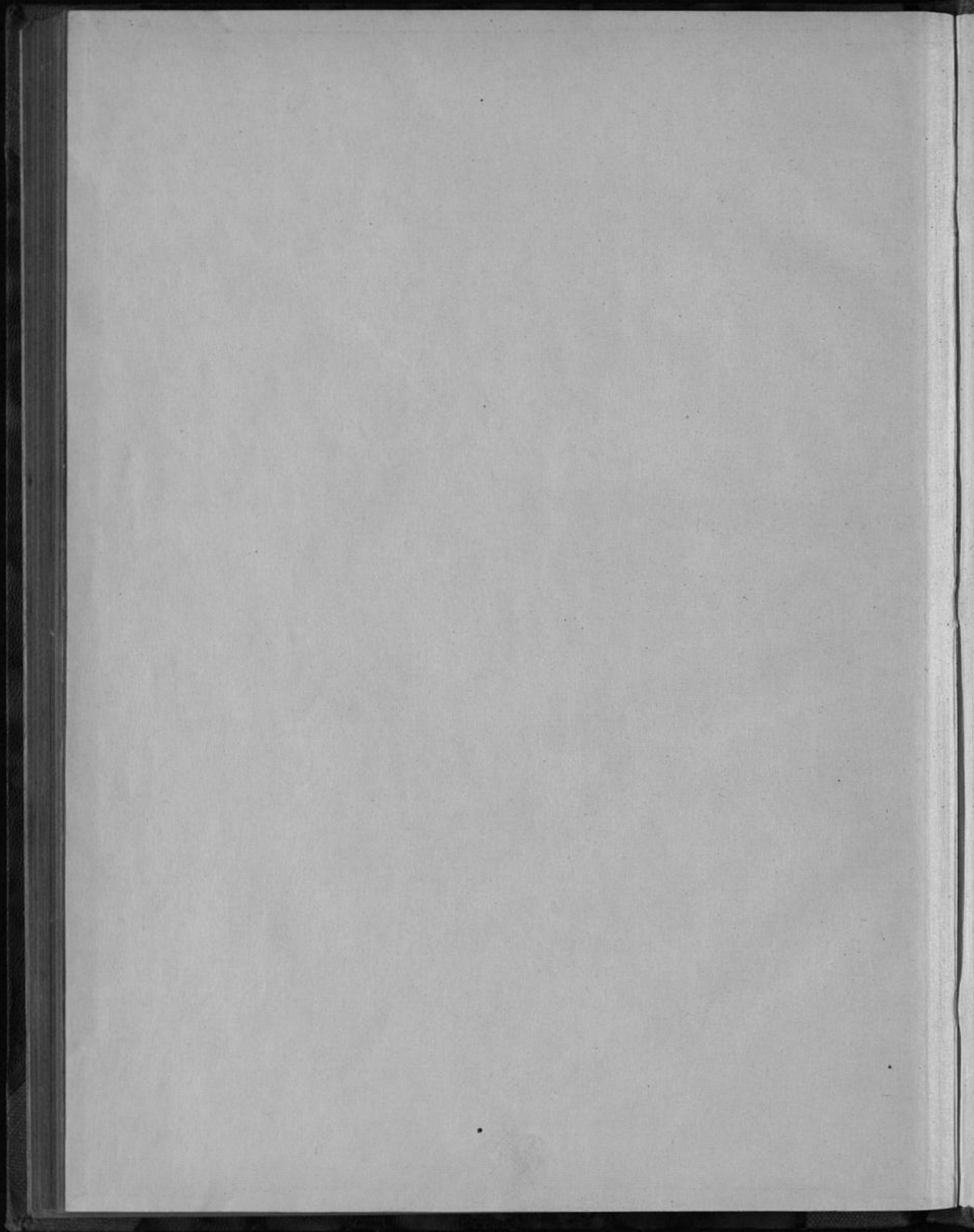
der selbständigen und sich ausgleichenden Kassen.

N <sup>o</sup> .	Bezeichnung der Haushaltspläne	Überschuß						Zufluß						Bemerkungen
		Haushaltsjahr			Wegen das Vorjahr			Haushaltsjahr			Wegen das Vorjahr			
		1924	mehr	weniger	1924	mehr	weniger							
														In 3. Ordng auf der Staatsliste einen Zuschuß von 24 700.- 92.
														In 5. Ordng auf der Staatsliste einen Zuschuß von 22 000.- 92.

V/16kg. 63c.

228/204 2.50.14





# TIFFEN® Gray Scale

© The Tiffen Company, 2007

A	1	2	3	4	5	6	M	8	9	10	11	12	13	14	15	B	17	18	19
		R	G	B			W	G	K					C	Y		M		

