

50 Ausflüge  
Umgebung Düsseldorf  
1886.

Ge.u.St  
1190



UB Düsseldorf

+4113 373 01





50

**Ausflüge**  
in die nächste  
**Umgebung**  
von

**Düsseldorf**

Zusammen-  
stellung der  
**schönsten**  
**Touren**  
mit Angabe der  
**Entfernungen,**  
Erquickungsstationen,  
**Fahrpläne, Droschkentarif,**  
Dienstmänner-Tarif, Kalender  
etc. etc.

Verlag von A. Köpping in Düsseldorf.

1886.  
Die Touren wurden zum grossen Theil

→ vom hiesigen Wanderclub gemacht ←

LANDES-  
UND STADT  
BIBLIOTHEK  
DÜSSELDORF

Ge. n. H. 1190

Jean Sporrer

Mühlenstrasse 6

am Burgplatz.

Fabrik & Lager  
einfacher und stilisirter Möbel.

LAGER

in

Gardinen, Bettwaaren  
Möbelstoffen,  
Tischdecken & Teppichen.

Ausstener-Cataloge gratis und franco.

Gegründet 1855.

09. 2233.





**HOTEL KALETSCH**

**32 Königsallee 32.**



**Café-Restaurant**

**I. Ranges**

**Eröffnung 1. Januar 1887.**



Teppich-, Tapeten-, Möbel-, und  
Decorations-Magazin

von

**Adolf Liertz**

Schadowplatz 3 u. 5.



HOFLIEFERANT

Sr. Majestät des Kaisers u. Königs.

Specialität:

**Vollständige Zimmer-Einrichtungen  
Decorationen**

nach den neuesten Vorschriften.

GROSSES LAGER

ächter Smyrna- und Perser-Teppiche und Stoffe  
Tournayer-, Velvet-, Brüssel- und Tapestry-Teppiche  
Schottische u. gestreifte Teppiche, Sofa- u. Bettvorlagen.

**Linoleum- (Kork-) Teppiche**

aus den besten deutschen u. englischen Fabriken.

**Wachsteppiche, Cocos- u. Manilla-Teppiche u.**

Matten, Tischdecken, Bettdecken, Reisedecken  
Plaids etc. etc.

**Stylvolle Möbel und Spiegel** in jeder Holzart.

*Fantasie und Polster-Möbel in eleganter Ausführung.*

STOFFE FÜR MÖBEL, PORTIEREN, GARDINEN  
und ROULEAUX.

**Tapeten und Borden**

in den einfachsten bis zu den feinsten Ausführungen.

**Luxus- u. Gebrauchs-Gegenstände**

in ächter Bronze, cuivre poli, Majolika, Terra-Cotta und  
Carton pierre.

**Wand- u. Zimmer Decorationen, Bronzen u. Nachbildungen  
antiker Kunstgegenstände.**

*Billigste aber feste Preise mit 5% Rabatt f. Baarzahlung.*

31

32



# Touren.

Näheres über die in nachstehenden Touren erwähnten Ortschaften wolle man aus dem anhängenden Verzeichniß ersehen.

Mittheilungen etwaiger Ungenauigkeiten und Ergänzungen nimmt die Buchhandlung von **A. Köpping**, Düsseldorf, mit Dank entgegen.

\* bei dem Ort bezeichnet die Wirtschaft,

\*\* sagt, daß die Wirtschaft im Inseratenteil empfohlen:

## 1 Rath — Haus Roland — Erkrath — Hochdahl.

Berg. = Märk. oder Rhein. nach **Rath**. (Zint\*\*) Durch den Naper Wald, über Haus Roland und Haus Brügge nach **Erkrath** 7 $\frac{1}{2}$  km. Weiter durch's Neanderthal nach Station **Hochdahl**. 3—4 km. (Bünger\*\*) Hochromantische Schlucht Mit der Bahn zurück.

2. **Münchenwerth** — **Nieder-Lörit** — **Büderich**  
— **Broel** — **Kloster Meer** — **Strümp** —  
**Haus Pesch** — **Osterrath** — **Neuß**.

Mit dem Dampfschiff vom Kohlenhor nach **Münchenwerth**. Zu Fuß über **Nieder-Lörit**, Einblick in den Riesenbruch (115 Mtr. l.), des gr. Banndeihs — **Büderich** — **Broel** nach **Kloster Meer**, Besichtigung der Abteireste, des Frh. v. d. Leyen'schen Privat-Musterparks und des Kohlensandsteinbruches — weiter auf **Strümp** 6 $\frac{1}{2}$  km (Münker\*). Ueber **Haus Pesch** nach **Osterrath** 6 $\frac{1}{2}$  km. Ueber **Neuß** mit der Bahn nach **Düsseldorf** zurück.

3. **Bilf** — **Flehe** — **Bolmerswerth**, —  
**Grimlinghausen** — **Neuß**.

Vom Schwanenspiegel aus durch **Unterbilf**, an den schwarzen Bergen entlang nach **Flehe** und **Bolmerswerth** mittelst Fähre über den Rhein nach **Grimlinghausen**, 5 km. Durch die Felder und über die Erft nach **Neuß** 4 km (Micken-schreiber a. Markt \*). Mit der Bahn zurück.

4. **Gerresheim** — **Neuhaus** — **Benrath** —  
**Silden**.

Berg. Märk. oder Rhein. nach **Gerresheim**. Zu Fuß über **Neuhaus** durch die Schneusen und



Geistle des Eller Forstes auf **Reisholz**, über **Altenbrück** — **Neuenkamp** — **Hassels** nach **Benrath** 8 km (Leven\*). Weiter über **Kloster Einsiedel** — **Kleinen-Broich** — **Steinhof** nach Bahnhof **Silden** 4 km. Rückfahrt nach **Düsseldorf**.

5. **Neuß** — **Grevenbroich** — **Bedburg** —  
Ruine **Caſter** — **Sarff** — **Frimmersdorf** — **Welschen-**  
**berg** — **Neuenhausen** — **Grevenbroich** — **Neuß**.

Berg. Märk über **Neuß** nach **Grevenbroich**.  
Von dort mit der Bahn weiter nach **Bedburg**.  
Zu Fuß durch das liebliche Erstthal zur Ruine  
**Caſter**, altem röm. Castrum u. Standquartier der  
Niederrheinischen Legion Nr. XXXIX. Weiter im  
Erstthal nach **Sarff**, 5 km. Besichtigung des  
Gräfl. Mirbach'schen Parks (Wittler\*). Dann  
über **Frimmersdorf** auf den **Welschenberg**,  
den Brocken des Erstgebirges, mit herrlicher Aussicht  
auf das **Broich** und weiter auf **Cöln**. Ueber  
**Neuenhausen** zurück nach **Grevenbroich** 8 km  
und mit der Bahn über **Neuß** nach **Düsseldorf**.

6. **Rath** — **Wolfsaap** — **Haus Roland** —  
**Joerſtgen** — **Kaiserburg** — **Irenanstalt** —  
**Grafenberg**.

Berg. Märk. oder Rhein. nach **Rath** (Zal\*\*)  
Zu Fuß rechts ab durch den Buchwald nach **Wolfs-**

**aap**, weiter durch den Wald nach Haus Roland über Foerstgen, die Kaiserburg, an der Irrenanstalt vorbei nach dem städt. Hochbassin, erhebender Ausblick zum Hochreservoir, steiler Abstieg nach **Grafenberg** 6—7 km (Schmitz\*). Zu Fuß (4 km) oder mit der Bahn nach **Düsseldorf**.

7. **Erkrath** — Gink-Dahlhausen — **Schmidtberg**  
— Steineshof — **Hassel** — **Wettmann** —  
**Neanderthal**.

Berg. Märk. nach **Erkrath**. Zu Fuß über Haus Gink-Dahlhausen bis zur Mühle Mydlinghofen = Dahlhof, **Gubbelrath** links lassend, nach **Schmidtberg**. Rechts ab über Steineshof nach **Hassel** (Herminghaus\*). Weiter auf die Wilhelmshöhe, herrlicher Umlid, Krieger-Denkmal — nach **Wettmann** 3 km. Dann über **Burwinkel** nach Bahnhof **Neanderthal** 3 $\frac{1}{2}$  km. Von hier oder **Hochdahl** (Bünger\*\*) 4 $\frac{1}{2}$  km, per Bahn zurück.

8. **Haan** — **Ohligs** — **Solingen** — **Burg** —  
**Oberburg** — **Solingen**.

Berg. Märk. über **Haan** und **Ohligs** nach **Solingen**. Zu Fuß gradwegs auf die Wupper am schroffen Ufer entlang, bei der Mühle Uebersehen auf linke Seite nach **Burg**, 7 km (Passrath\*).



Erklimmen der Oberburg (Stammfitz der Grafen von Berg). Ueberwältigender Einblick in 3 Thal-  
gelände. Zurück längs der Bergstraße mit herrlichem  
Niederblick links in's Wupperthal und die weiß-  
schäumenden Katarakte der Wupper nach **Solingen**.  
Per Bahn zurück.

9. **Bohwinkel** — **Gräfrath** — **Grünwald** —  
**Bohwinkel**.

Berg. Märk. nach **Bohwinkel**. Waldpromenade  
in die elyseischen Gefilde des Rittersitzes **Grüne-**  
**wald** mit seinen berühmten Aussichtspunkten und  
Waldfchluchten, sodann nach **Gräfrath**, zus. 6 km  
(schöne Kirche, Landwehrstammfitz). Aufbruch nach  
**Bohwinkel**.  $3\frac{1}{2}$  km, per Bahn zurück.

10. **Ratingen** — **Salem** — **Angermühle** —  
**Heiligenhaus** — **Ziemenhaus** — **Reitwig**.

Berg. Märk. oder Rheinisch nach **Ratingen**.  
(Rhein. Hof\*\*) Zu Fuß über Salem, Auer  
Mühle durch das Angerthal aufwärts, Ruine  
Gräfgenstein, nach Haus Anger, Anger-  
mühle, Selbeck bis Heiligenhaus  $7\frac{1}{2}$  km.  
(Doerrenhaus „im Mond.“ \*) Weiter über Ziemen-  
haus, Vogelsang, Laupenmühle, Hoff-  
mannshaus (herrlicher Umblick) nach **Reitwig**.  
Uebersetzen der Ruhr am Magazin zum „Jägerhof“  
6 km. Mit der Bahn nach Düsseldorf.

11. **Saan** — **Stroppmüh** — **Wald** — **Merscheid**  
— **Ohlig**.

Berg. Märk. nach **Saan**. Zu Fuß über **Stroppmüh**, bergauf, bergab in wechselndem Terrain, nebenbei lehrreiche Einblicke in die bergische Hausindustrie des Webens und Schleifens — über das uralte Schloßchen **Kaspersbruch** nach **Wald**, 5 km. Dann am **Deusbach** entlang über **Merscheid** nach Bahnhof **Ohlig** (**Ohlig-Wald**)  $4\frac{1}{2}$  km. Mit der Bahn über **Saan** nach **Düsseldorf** zurück.

12. **Zangst** — **Nierst** — **Gelley** — **Herdingen**  
— **Oppum** — **Neuß** — **Düsseldorf**.

Mit dem Dampfschiff vom **Kohlenthor** nach **Zangst**. Zu Fuß auf dem Deiche und durch Wiesengründe über **Nierst** nach **Gelley**,  $5\frac{1}{2}$  km. Besichtigung des alten Römerlagers **Gelduba**, Standquartier der XX. Legion. Weiter nach **Herdingen**  $4\frac{1}{2}$  km. Ueber **Oppum**, **Neuß** mit der Bahn nach **Düsseldorf**.

13. **Kaiserswerth** — **Schloß Kalkum** — **Natingen**.

Mit dem Dampfschiff nach **Kaiserswerth**. Zu Fuß nach **Schloß Kalkum**. Ruinensichtigung des **Kaiserpalastes**. Auf der Kunststraße nach **Natingen**,  $4\frac{1}{2}$  km (**Rhein. Hof**\*) **Rhein**, oder Berg. Märk. nach **Düsseldorf** zurück.



14. **Erkrath** — **Vennhausen** — **Rothe Erde** —  
**Eller** — **Benrath**.

Berg. Märk. nach **Erkrath**. Zu Fuß durch die Kattelbecker Schlucht über Vennhausen und Rothe Erde zum Eller Forst, die große Schneuse entlang über **Eller** (Richardz\*\*) links ab nach **Benrath** 8½ km (Hesse\*).

15. **Gerresheim** — **Hochdahl** — **Kattelbeck** —  
**Eigen** — **Saan**.

Berg. Märk. nach **Gerresheim** (Rosenbaum\*\*) (Düss. Hof\*\*). Zu Fuß den malerischen Hohlweg hinan, die Römercolonnenstraße über **Hochscheid** zur Kattelbeck. Auf dem Berakamm entlang über **Hochdahl** (Bünger\*\*) und auf Buschwegen zur Seite der schäumenden Düffel nach dem Wandertklub-Asyl „**Eigen**“ einer in lieblichem Thale gelegenen ausgezeichneten Restauration, die sich ihrer schönen Lage und der vorzüglichen Verpflegung, die man dort findet, schon allein eines Besuches lohnt und bei der billigen Pension auch zu einem längeren Aufenthalt empfiehlt. 8 km. Ueber die **Winkelsmühle** im lieblich sich schlängelnden Düffelthale nach Bahnhof **Saan**, 3½ km. Rückfahrt nach **Düsseldorf**.

16. **Bohwinkel** — **Grottenbecker Busch** — **Rutenbeck** —  
**Burgholz** — **Küllenbahn** — **Sonnborn**.

Berg. Märk. nach **Bohwinkel**. Zu Fuß durch den Grottenbecker Busch nach **Rutenbeck**, Be-

sichtigung der Forellenzucht, Aufstieg zum **Burgholz**, (Hochwald mit Urwaldcharakter). Durchstreifen der üppigsten Bestände. Niederblick auf die malerisch gelegenen Dörfer **Küllenbahn** und **Rutenbeck**. Hinunter nach **Küllenbahn** (Virkenbeil) 7½ km. Von hier allmählig hinunter mit herrlichem Rundblick nach **Sonnborn** und mit der Bahn zurück.

**17. Opladen — Burscheid — Kaltenherberge —  
Eifgen- und Dhünbachtal — Altenberg —  
Wiehbachthal — Landscheid — Dürscheid —  
Lützenkirchen — Opladen.**

Rhein. über **Opladen** nach **Burscheid** Zu Fuß über **Kaltenherberge**, **Boeckershammer**, an den Ruinen der **Eifgenburg** vorbei, durch das **Eifgen- und Dhünbachtal** nach **Altenberg**. 7 km. (Keller\*\*.) Besichtigung des Domes, der Kuria und der Klosterreste. Zurück durch das **Wiehbachthal** über den alten **Meerfisch** **Landscheid**, über **Dürscheid** und **Lützenkirchen** nach **Opladen** und mit der Bahn nach **Düsseldorf**.

**18. Langst — Kierst — Schloß Latum — Sinn  
— Oppum.**

Mit dem Dampfschiff vom Kohlenhor nach **Langst**. Zu Fuß über **Kierst**, links **Lant**, nach **Schloß Latum** und durch den **Bruch** nach dem altherwürdigen **Sinn** 8¼ km (Wiss\*) Besichtigung der antiken Be-



festigungen und stattlichen Streittürme. In 2 km nach Bahnhof **Oppum** und über **Neuß** nach **Düsseldorf** zurück.

19. **Soesfel** — **Krummenweg** — **Ratingen**.

Berg. Märk. nach **Hösel**. Zu Fuß durch den Busch am Dickelsbach entlang über **Krummenweg** in die dichten Spee'schen Waldungen, über den Angersbach und im Bogen nach **Ratingen**. 8 km (Rhein. Hof\*\*). Rückfahrt Rhein. oder Berg. Märk.

20. **Gerresheim** — **Katelbeck** — **Hochdahl** — **Erkrath**.

Berg. Märk. oder Rhein. nach **Gerresheim**. (Rosenbaum\*\*) (Düss. Hof\*\*) Zu Fuß durch Hohlwege empor und auf Schleichpfaden mit weitem Niederblick in die farbenreichen Thalkessel über die Katelbeck nach **Hochdahl**, 6½ km (Bünger\*\*). Zurück nach **Erkrath** 3 km und event **Gerresheim** 2½ km und mit der Bahn nach **Düsseldorf**.

21. **Erkrath** — **Haus Morp** — **Papendeller Hof** — **Gerresheim** — **Grafenberg** — **Düsseldorf**

Berg. Märk. nach **Erkrath**. Zu Fuß über Haus Morp und den Papendeller Hof nach Stadt

**Gerresheim** 4—5 km (Rosenbaum\*\*) (Düss. Hof.\*\*)  
Rückmarsch über den „Düsseldorfer Rigi“ Grafen-  
berg nach **Düsseldorf**. 6—7 km.

22. **Neuß** — **Holzheim** — **Eppinghoven** —  
**Gillbach** — **Hülchrath** — **Langwaden** —  
**Wevelinghoven** — **Grevenbroich**.

Berg. Märk. über **Neuß** nach **Holzheim**. Zu  
Fuß über **Eppinghoven**. Besichtigung des  
Schlosses — über die Erft durch die Gillbach, des  
deutschen Reiches Korn- und Zuckerrübenkammer, auf  
**Münchrath** und nach **Hülchrath** 6 km. Be-  
sichtigung des altbemosten Schlosses mit seinen Kunst-  
gegenständen. Weiter über **Langwaden** durch  
**Wevelinghoven** nach **Grevenbroich** 5—6 km.  
(Borrenkott\*) Ueber **Neuß** nach **Düsseldorf** mit  
der Bahn zurück.

23. **Großenbaum** — **Saarn** — **Broid** —  
**Speldorf** — **Duisburg**.

Köln-Mind. nach **Großenbaum**. — Zu Fuß  
quer durch den Wald über den Dickelsbach, durch  
die Huckinger Gemark am Wambach entlang durch  
die Speldorfer Mark über **Saarn** nach **Broid**  
7—8 km. (Stoßfisch \*). Dann über **Speldorf**,  
den Freischütz, den Düssern'schen Berg, (Rundblich  
und herrliche Anlagen) nach **Duisburg** 6 $\frac{1}{2}$  km.  
Mit der Bahn nach **Düsseldorf**.



24. **Ratingen** — **Schaffstall** — **Krummenweg** —  
**Schloß Hougempoet** — **Kettwig**.

Berg-Markt. oder Rhein. nach **Ratingen** (Rhein. Hof\*\*)  
Zu Fuß vom Bahnhof rechts über Schaffstall, In  
den Brücken über die Aunger, beständig in kühlem  
Walddeschatten des Graf Spee'schen Forstes rechts  
und links der Eisenbahn entlang durch die Levers-  
berger Markt nach **Krummenweg** 6 km (Menzgen \*)  
Durch den Hougempoet-Busch über Hasen-  
bruch am Schwanen \*) auf die Landstraße, die sich  
schlingelnd, hinunter nach Schloß Hougempoet führt  
und in's Ruhrthal, durch die Blumen-Au nach  
**Kettwig** 6 $\frac{1}{2}$  km. (Jägerhof \*). Per Bahn zurück.

25. **Rath** — **Naper Wald** — **Budlerhof**, —  
**Gerresheim**, — **Bennhausen**, — **Eller**.

Berg-Markt. oder Rhein. nach **Rath** (Zint\*\*). Zu  
Fuß durch den Naper-Wald, Ersteigen des Nor-  
mannen-Walles und Besichtigung der alten Widinger  
Steinschriften, über die Irren-Anstalt und den  
Budlerhof nach **Gerresheim** 5 km. (Rosenbaum\*\*)  
(Düss. Hof\*\*). Am Bahnhof vorbei, den malerischen  
Hohlweg hinauf über **Bennhausen** in den Eller-  
Forst, die große Schleuse entlang zum Jägerhause \*)  
vor Schloß-Eller 6 $\frac{1}{2}$  km. Mit der Bahn nach  
Düsseldorf.

**26. Kettwig — Laupenmühle — Heiligenhaus**  
— Iisenbögel — Kettwig.

Berg-Märk. nach **Kettwig**. Zu Fuß rechts ab. Uebersehen der Ruhr am „Magazin“ (Eisenbahn-Brücke) Besteigung des Kettwiger Rigi (Hoffmannsberg) Abstieg nach dem Laupenbach. Diesem folgend über **Laupenmühle** nach **Heiligenhaus** 6 $\frac{1}{2}$  km (Dörrenhaus \*). Von dort über Lahrenberg, Iisenbögel, Hessenhof, Haus Deste, und auf Fähre über die Ruhr nach **Kettwig** Bahnhof 6 km. Per Bahn nach **Düsseldorf**.

**27. Großenbaum — Kruppenweg — Kettwig.**

Köln-Mind. nach **Großenbaum**. Zu Fuß quer durch den Wald über den Dickelsbach, das Bleibergwerk, durch die Linthorfer Mark nach **Kruppenweg** 7 $\frac{1}{2}$  km (Menzen \*). Von dort über Haus Linnepe am See (Graf Spee), die malerische Serpentine hinab nach Schloß Jugenpoet mit Blick auf Schloß Landsberg, durch die Mumenau nach dem bergaufklimmenden **Kettwig**. 6 km. (Jägerhof \*). Per Bahn nach **Düsseldorf** zurück.

**28. Kettwig, — Kanzel — Werden — Schloß**  
Deste — Kettwig.

Berg. Märk. nach **Kettwig**. Zu Fuß durch die Berglehne am „Jägerhof“ hinauf zur vorspringenden



Felsklippe „Kanzel“. Erhebender Niederblick zur Ruhr durch den Hochwald und die wilden Klüfte hinunter und links in neuem Bogen (vielleicht noch Reuter'smühle) waldwärts nach **Werden**  $6\frac{1}{2}$ –7 km. (Meckenstock \*), (vor der Brücke belegen)

Ueber die Ruhr nach dem **Pastoratsberg**, längs dem Höhenzuge mit entzückenden Umblickten nach Schloß Deste. Durch den herrl. Park, Fahrt über die Ruhr nach **Kettwig** 6 km. Mit der Bahn zurück.

## 29. **Großenbaum** — Duisburger Wald — **Duisburg.**

Röln-Mind. nach **Großenbaum**. Zu Fuß am Buchholz-Bach entlang über den Kreuzberg zum Heilbrunnen, in die Tiefe des Duisburger Stadtwaldes eintauchend, über den Strümpenberg, Wolfsberg, die Försterei zur Waldschenke von **Monning** 7 km. Ueber den Düssern'schen Berg mit herrlicher Umschau und Niederblick zur Stadt **Duisburg**. (Kaiserhof \*) Zurück per Bahn.

## 30. **Opladen**, — **Burscheid**, — **Landscheid**, — **Elfgenthal**, — **Dhünbachtal** — **Altenberg** — **Wiebachtal**, — **Lützenkirchen**, — **Opladen** oder **Schlebusch.**

Rhein. über **Opladen** nach **Burscheid**. Zu Fuß über **Landscheid** durch's hochromantische Elfg-

genthal in's liebliche Dhünbachthal nach Altenberg 5 km. Besichtigung des Bergischen Domes. Restauration auf Kellers Domterrasse\*\*) Zurück durch's schattige Wiebachtal über Lützenkirchen nach **Opladen** 9 km. Per Bahn nach **Düsseldorf** zurück oder durch's Dhünbachthal nach **Schlebusch** 8 km — **Düsseldorf**.

**31. Saan, — Stroppmüh, — Holthuisen, — Merscheid, — Hachhausener Heide — Hilden.**

Berg-Märk. nach **Saan**. Zu Fuß über **Stroppmüh, Holthuisen** über die **Itter** und über **Wald** nach **Merscheid** 6½ km (Stader \*). Weiter den **Lohbach** entlang, rechts **Deusberg** ein Stück **Itter**, durch die **Hachhausener Heide** über den **Faberg** mit herrlicher Rundschau nach **Hilden** 7½ km (Gressard \*) Rückfahrt nach **Düsseldorf**.

**32. Neuz, — Worringen, — Roggendorf — Brüngebrath, — Chorbusch — Knechtstedter Busch — Abtei Knechtsteden, — Delhoven — Dormagen — Sorrem — Neuz.**

Berg. Märk. über **Neuz** nach **Worringen**. Zu Fuß über **Roggendorf** nach **Brüngebrath**, durch den **Chorbusch**, **Knechtstedter Busch** nach **Abtei Knechtsteden** 8 km (Klostergarten \*) Besichtigung der Alterthümer und der Neubauten. Weiter über



**Delhoven** nach Bahnhof **Dormagen-Horrem**  
5½ km. Ueber **Neuß** mit der Bahn nach **Düsseldorf**.

**33. Kaiserswerth — Zeppenheim — Angermund**  
— **Vintorf**.

Mit dem Dampfschiff vom Kohlenthor nach **Kaiserswerth** zu Fuß neben Schloß **Ralkum** über **Zeppenheim** durch den kühlen Forstbusch mit seinen Fasanen, sodann links ab stets im oder am Walde die **Anger** entlang nach **Angermund** 8 km (Berpeet \*). Von dort zum **Vintorfer** Bahnhof 3½ km und nach **Düsseldorf** zurück.

**34. Bohwinkel — Osterholz — Gr. Düffel —**  
**Eigen — Erkrath — Gerresheim**.

Berg. Märk. nach **Bohwinkel**. Marsch durch's **Osterholz** auf **Gr. Düffel** zur Urquelle der forellenreichen **Düffel**, ihren Windungen und Wasserfällen folgend, **Winkelmühle** schneidend, zur anmuthig gelegenen Restauration **Eigen** 8 km. Auf Buschwegen über die **Burg Hochdahl** und Eintritt in den Engpaß des „**Gesteins**“ an der **Neander-Höhle** vorbei über **Haus Brügge** nach **Erkrath** 6 ½ km. Weiter nach **Gerresheim** 3 km (**Rosenbaum\*\***) (**Düff. Hof\*\***) und per Bahn zurück.

**35. Gerresheim — Fette Erde — Bennhausen —  
Eller Busch — Schloß Eller — Gerresheim.**

Berg.-Märk. oder Rhein. nach **Gerresheim** (Rosenbaum\*\*.) Düff. Hof \*\*). Zu Fuß den prächtigen Hohlweg hinauf zum Römerweg und der Berg-Berschanzung gegen franz. Raubgesindel durch dichte Schluchten hinunter über **Fette Erde**, **Bennhausen** in die gr. Schneuse des **Eller Busches**, ihr folgend zum Jägerhause (Schloßgärtner) am **Schloß Eller**, 6 $\frac{1}{2}$  km (Richard \*\*) Auf direktem Wege den Wald entlang nach **Gerresheim** ca. 6 km. Von hier mit der Bahn zurück.

**36. Werden — Haus Hügel — Haus Baldenei —  
Ifenberg — Heisinger Fähre — Werden.**

Berg.-Märk. nach **Werden**. Zu Fuß längs der Ruhr durch d. Weiden b. **Bernsau** zum Rrup'schen Consum. Aufstieg zu Haus Hügel. Besichtigung von Haus Baldenei auf Fußsteeg „Zur heimlichen Liebe“, herrlicher Blick in's Emischer- und in's Ruhrthal; längs des Ruhrbergs durch den Klosterbusch zum **Ifenberg**, der „Schwarzen Leene“ (Zur schönen Aussicht) und bis zur Heisinger Fähre 6 $\frac{1}{2}$  km Ruhr übersetzen, über den Mühlenberg durch's Heiperthal, Maas, Boerting-Biehausen zurück nach **Werden** 5 km (Mackenstock \*). Mit der Bahn nach **Düsseldorf**.



**37. Zwiigrath — Feldhausen — Haus Graven —  
Haus Hackhausen — Silden.**

Rhein. nach **Zwiigrath**. Zu Fuß über Feldhausen, Haus Graven, durch Wald und Haide nach Haus Hackhausen, (Graf von der Busche) 5 km (Schloßvogt\*) Besichtigung der Schloß-, Park- und Wasseranlagen, Kahnfahrt auf dem Weiher. Weiter durch den Hackhausen er Hochwald und vom Haiderücken Abstieg nach **Silden** 6 km (eventl. Abstecher nach dem Zaiberg) (Gressard\*), per Bahn nach Düsseldorf.

**38. Dpladen — Schloß Neuschenberg — Haus  
Forst — Balken — Zmbach — Dpladen.**

Rhein. nach **Dpladen**. Zu Fuß durch die Neuschenberger Waldungen nach Schloß Neuschenberg, 2 km. Besichtigung desselben. Weiter, die Wupper aufwärts bei Dpladen vorbei nach Haus Forst, 5 km Restauration beim Förster. Alte Waffensammlung. 1000jähr. Epheu. Marsch durch den herrlichen Park mit umfassendem Blick auf das wohlgepflegte Flußgelände, bei **Reichlingen** über die Wupper, links über Balken, Zmbach, zurück nach Bahnhof Dpladen, 7 km, Rückfahrt nach Düsseldorf.

**39. Saan — Gruiten — Hochdahl resp.  
Neanderthal.**

Berg. Märk. nach **Saan**. Zu Fuß nach **Gruiten**. Links ab den anmuthigen Windungen der Düffel folgend

zur Winkelmühle. Besichtigung des Overbeck'schen Forellen-, Bach- und Goldfischeichs. Durch den idyllisch schönen Buchenwald, dem rechten Ufer der Düsseldorf entlang zum „Eigen“, einer hübsch im Thale gelegenen guten Restauration mit niedlichen Gartenanlagen (\*\*\*) ca. 2 Stunden. In der Nähe, am Uebergang über die Düsseldorf hübsches Echo. Ueber die Burg nach **Schöndahl** (Bünger\*) oder nach Neanderthal u. per Bahn zurück.

**40. Gerresheim — Kaiserburg — Haus Roland  
— Rath — Mörsebroich — Düsseldorf.**

Berg Märk. nach **Gerresheim**. Von dem Bahnhof auf der Chaussee, zur rechten bewaldete Höhen, eventl. durch diese selbst zur Stadt (Rosenbaum\*\*) Düsseldorf (Hof\*\*\*) An der alten Stiftskirche vorbei zur sogen. Kaiserburg. Ueber die Chaussee durch die Felder nach Haus Roland (schönes neues Schloß). Ueber die Schießstände durch den Aaperwald auf die Kuppe, nach **Rath**, 6 $\frac{1}{2}$  km (Fint\*\*). Ueber Mörsebroich nach Düsseldorf zurück.

**41. Rath — Wolfsaap — Haus Roland —  
Gerresheim — Grafenberg — Düsseldorf.**

Berg Märk. oder Rhein. nach **Rath** (Fint\*\*). Zu Fuß rechts ab durch den herrl. Buchenwald nach Wolfsaap, das offene Feld meidend, nach Haus Roland (schönes neues Schloß). Ueber das Forsthaus, Förstchen rechts lassend, am Waldrande im Bogen nach **Gerres-**



**heim**, 6  $\frac{1}{2}$  km (Rosenbaum\*\*) Düß. Hof\*\*). Zu Fuß über Budlerhof, Grafenberg nach Düsseldorf, 5  $\frac{1}{2}$  km.

**42. Flehe — Himmelgeist — Itter — Benrath.**

Vom Schwanenspiegel auf **Flehe** zu, die schwarzen Berge links lassend, an den städt. Wasserwerken und dem neuen Südbahnhof vorbei — auf hohem Rheinufer entlang — nach **Himmelgeist** 6  $\frac{1}{2}$  km (Hoffmann\*) (Gather\*). Besichtigung von Schloß Mickeln, herrlicher Ausblick, über Itter, die Elberfelder Wasserwerke nach **Benrath**, 5 km. Per Bahn zurück.

**43. Neuß — Kleinenbroich — Liedberg — Schloß Dyck — Bevelinghoven — Capellen.**

Berg. Märk. über Neuß nach Kleinenbroich. Zu Fuß nach **Liedberg**. Besichtigung des alten Schlosses nebst Park und Wallgang. Weiter nach Schloß Dyck, 6 km. Beachtenswerth die Gewächshäuser, Goldfischteiche, erot. Parkanlagen u. (Restauration im Pachtthofe gegenüber dem Schloß.) Ueber Büchsenhauerhof nach Stat. **Bevelinghoven** = Capellen, 6 km. Per Bahn über Neuß zurück.

**44. Neuß — Harff — Neuenhausen — Grevenbroich — Bevelinghoven — Capellen.**

Berg. Märk. über Neuß nach Stat. **Harff**. Besichtigung des Wunderschlosses und des herrl. Parks des Grafen Mirbach. Zu Fuß an der sich schlängelnden

Erst über Markensriemersdorf, durch das Broich über den Welschenberg, entzückender Rundblick bis Eßln, nach Neuenhausen, 6 km (Pesch\*). Weiter stets die Liebl. Erst zur Linken, durch Grevenbroich nach **Wevelinghoven** (Hoppen\*). Zum Bahnhof Capellen, 3 km. Per Bahn über Neuß zurück.

45. **Eller** — **Benrath** — **Urdenbach** — **Zons** —  
**Dormagen** = **Horrem**.

Rhein. nach Eller (Richardz\*\*). Zu Fuß durch das Forstrevier **Reisholz** auf Büschwegen über **Benrath** nach **Urdenbach**, 6 $\frac{1}{2}$  km (Fr. Betten\*). Schöner Spaziergang durch „die Rämpe“ (große Obstbaumwiesen) zum Rhein. Uebersehen nach der wehrhaften Stadt **Zons** (Bahn, Nußbaum, Bender\*) Besichtigung der ehemaligen Festungswerke, Rhein- u. Feldthor, Rheinthurm, von dessen Spitze weite Aussicht. Judenthurm, interess. Windmühle. Durch das Feldthor nach Station **Dormagen** = **Horrem**, zus. 6 km. Per Bahn über Neuß zurück.

**Zons am Rhein**

für alle, besonders für Geschichtsfreunde und Maler  
wichtiger Ort

**Gasthof von P. S. Bender**

Rheinstraße, empfiehlt sich bestens.

**Billige Pension, vorzügliche Küche.**

**Gesellschaftszimmer mit Klavier.**



**46. Erkelenz — Derath — Grambusch — Schloß  
Lüschembroich — Schwanenberg — Erkelenz.**

Berg. Märk. über Neuß nach Stat. Erkelenz. Zu Fuß durch Erkelenz, die Dörfer Derath und Grambusch, auf den Lüschembroicher Bruch zu rechts über den Brühl, Schanzerhof und Holt-  
hofer Mühle auf Schloß Lüschembroich, romantisch am See gelegen, ca. 7 km (Restauration i. d. Schloßmühle) Gondelfahrt auf dem See — Besteigung der Berginsel. Zurück über Schwanenberg nach Erkelenz. Ueber Neuß per Bahn nach Düsseldorf.

**47. Sonnborn — Barresbeck — Nützenberger  
Aussichtsturm — Selmathurm — Sonnborn.**

Rhein. nach **Sonnborn**. Marsch durch die histor. Barresbeck (Varus?) und deren Waldungen nach dem Nützenberger Aussichtsturm, 3 km. Weiter quer durch das Thal der Wupper nach dem Riesberge und dem Selmathurm, 4 km. Gute Restauration auf der nahen Königshöhe. Herrliches Echo. Durch den prächtigen Hochwald und seine Schluchten nach **Sonnborn** zum Rhein. Bahnhof, 4 km. Per Bahn zurück.

**48. Ratingen — Kruppenweg — Vintorf.**

Berg. Märk. oder Rhein. nach **Ratingen** (Rhein. Hof\*\*). Zu Fuß über Schafstall, „In den

Brücken“ zur Anger, über Cromford (Park) in die Graf Spee'schen Waldungen, durch den Oberbusch und Holzenbusch nach **Krummenweg** 6 km (Mentzen\*). Weiter zur Seite des Dickelsbaches zum Rhein. Bahnhof Lintorf, 4 $\frac{1}{2}$  km. Zurück nach Düsseldorf.

**49. Münchenwerth — Langst — Kaiserswerth —  
Schloß Kalkum — Ratingen.**

Mit dem Dampfschiff vom Kohlenthor nach Münchenwerth. Zu Fuß auf dem Deich, durch die Kämpfe und längs des Leinpfades über **Langst** nach der Kaiserswerther Fähre, 6 km. Uebersetzen mit Aussicht auf die Kaiserburg. Restauration in Kaiserswerth im Kaisergarten. Ueber Schloß Kalkum durch den Forstbusch (Fasanengehäge) nach **Ratingen**, ca. 7 $\frac{1}{2}$  km (Rhein. Hof\*). Rhein. oder Berg. Märk. zurück.

**50. Elberfeld — Gelpethal — Ronsdorf —  
Boehlethal — Elberfeld.**

Berg. Märk. oder Rhein. nach **Elberfeld**. Von Station Steinbeck zu Fuß durch Osterwiepen, über das Gehöft Eichholz in's romantische Gelpethal. Prachtblick auf Remscheid mit dem Wasserthurm 6 km Kaffeeraut, Restauration zum Käshammer. Weiter durch den Wald nach **Ronsdorf**, 4 km (Jägerhof\*) Zurück durch's Boehlethal nach Elberfeld 4 km und mit der Bahn von Smt. Doepfersberg nach Düsseldorf.



## Inhaltsverzeichnis

### und Näheres über die in den Touren erwähnten Orte.

(Etwasige Berichtigungen und genauere Mittheilungen über geograph. Beschreibung, Geschichte, Industrie, und sonst Merkwürdiges wolle man gefl. der Buchhandlung von A. Köpping in Düsseldorf mittheilen.) Die beigefetzten Zahlen bezeichnen die Tour, in der der Ort vorkommt.

Altenberg, a. d. Rhin, Ortsch. ca. 200 Einw. ehem. Cisterzienser-Abtei Kr. Mülheim a. Rhein, Amtsg. Bensberg. Streichgarn-Spinnerei. Sehenswert: Der Bergische Dom. Eines der schönsten Denkmäler goth. Baukunst in Plan und Stil dem Kölner Dom nahe verwandt, 1255 (7 Jahre nach der Erbauung des Kölner Domes), errichtet. 1815 zum Teil durch Feuer zerstört, 1847 durch Friedrich Wilhelm IV. wieder hergestellt. Im Herzogenchor Grabmal des Grafen Eberhardt von Berg, Gründer des Klosters. Von Protestanten und Katholiken benutzt. 17. 30.

- Angermund, a. d. Anger, Stadt, ca. 1450 Einw. Kr. Düsseldorf, Amtsg. Ratingen, mit Rahm und Bahnhof Großenbaum. Post. Maun- u. Papierfabriken 33.
- Bedburg, a. d. Erft, Flecken, ca. 870 Einw., Kreis und Amtsg. Bergheim, Rgbz. Cöln. Post und Teleg. Station der Rhein. E. (Neuß—Düren). Rhein. Ritter-Akademie, Mech. Spinnerei und Weberei. 5.
- Benrath, Brgmst. ca. 2400 Einw. Krs. Düsseldorf, Amtsg. Gerresheim. Post Teleg. Stat. d. Düff. Cöln. Bahn. Rgl. Schloß 1756—1760 von Carl Theodor, Kurfürst von der Pfalz erbaut, jetzt vom Erbprinzen von Hohenzollern zeitweilig bewohnt. Fabr. v. Gußröhren. 4. 14. 42. 45
- Broich, a. d. Ruhr, Dorf ca. 300 Einw. Krs. u. Amtsg. Mülheim a. d. Ruhr, Teleg. Stat. der Berg-Märk. und Rechtsrh. Eisenb. Altes Schloß, früher Hessen-Darmst. Eigenthum, denkwürdig durch den mehrmaligen Aufenthalt der Königin Louise von Preußen, die in ihrer Jugend mit ihrer Großmutter hier weilte. 24.
- Burg, a. d. Wupper, Stadt, ca. 1520 Einw. Krs. Lennepe, Amtsg. Wermelskirchen, Post, Teleg. Bed. Fabrication wollener und halbwoollener Decken, Wollspinnerei, Walckereien, Mützen-, Papier-, Eisen- und Stahlwaaren-Fabrication, Eisengießerei, Walzwerk, Schleifereien, Burger Brekeln. Ruine des Schloßes Burg, worin die Grafen von Berg lange wohnten. 8.
- Burscheid, Stadt, ca. 6650 Einw. Kr. Solingen, Amtsg. Opladen, Post, Teleg. Plüsch-, Woll- u. Halbwooll-Weberei, Lasting-Fabr., Fabr. wollener und halbwoollener



Waaren, Knieröhrenfabr. Wollspinnerei. Obstbau.  
Höhere Bürgerschule. 17. 30.

Cromford, Spinnerei, Krs. Düsseldorf, Amtsger. Ratingen  
ca. 120 Einw. 48.

Delhoven, Dorf, ca. 720 Einw. Krs. u. Amtsg. Neuß. 32.

Dürscheid, Dorf, ca. 230 Einw. Krs. Solingen, Amtsger.  
Opladen. 17.

Duisburg, Stadt, zwischen Rhein und Ruhr, ist mit beiden  
Flüssen durch den Rhein-Ruhr-Kanal verbunden,  
ca. 41,000 Einw.. Stat. der Berg.-Märk. und der  
rechtsrh. Eisenbahn. Land- und Amtsgericht, Handels-  
kammer, Gymnasium, Realgymnasium und Mittelschule.  
Höhere Töcherschulen. Sehenswert: Kriegerdenkmal  
1870/71, Gerichtsgebäude, Burgplatz mit Brunnendenk-  
mal für den hier 1594 gestorb. großen Kartographen  
Gerh. Mercator, Salvatorkirche (schon 1189 urkundlich  
erwähnt) 1850 restaurirt, Josefskirche mit schönem  
Geläute. —

Nach Ruhrort. Hauptstapelplatz für die Ruhrkohle.  
Großartige Eisenindustrie, ansehnl. Tabakfabriken.  
Kolonialwaaren, Holz und Steinkohlen. Schifffahrt.  
Sehr alte Stadt, von Karl d. Gr. bereits befestigt,  
seit 1145 Reichs-, seit 1201 Hansestadt, mit dem Herz-  
zogthum Cleve seit 1609 brandenburgisch, bis 1806  
Sitz einer im J 1655 vom Großen Kurfürsten ge-  
gründeten Universität. 23. 20.

Düsseldorf, Dorf, ca. 200 Einw. Kreis und Amtsgericht  
Mettmann. 34.

Eller, Dorf, ca. 2020 Einw. Kreis Düsseldorf. Amtsg.  
Gerresheim. Post, Telegr. Stat. der Rhein. Eisenbahn.  
14. 35. 45.

Erkeley, Stadt, ca. 4300 Einw. Regbz. und Landger.  
Aachen, Amtsg. Post, Telegr., Stat. d. Berg.-Märk.  
Eisenb. Woll- und Baumwollstofffabr., Sammetwebe-  
rei, Lackfabr., Getreide- und Flachshandel. Alte Stadt.  
Schloß-Ruinen. Aus dem XIV Jahrh. stamm. Kirche  
mit 82 m hoher eis. Thurmspitze. 46.

Erkrath, Dorf, ca. 800 Einw., Ars. Düsseldorf, Amtsg.  
Gerresheim, Post, Telegr. Stat. der Berg.-Märk. Eisenb.  
Mechan. Weberei, halbwooll. Stoffe, Papier- und Lack-  
lederfabr. 1. 7. 14. 20. 21. 34.

Fette Erde, Dorf, ca. 170 Einw., Ars. Düsseldorf, Amtsg.  
Gerresheim. 35

Feldhausen, Hoffst., ca. 150 Einw. Kr. Solingen, Amtsg.  
Opladen. 37

Gelley, Dorf, 180 Einw., Kr. Grefeld, Amtsg. Herdingen. 12.

Gerresheim, Stadt, 6000 Einw. Ars. und Landg. Düffel-  
dorf, Post, Telegr. Stat. der Berg.-Märk. und Rhein.  
Eisenb., Amtsg. — Glashütte, Drahtstiftfabriken und  
Drahtzieherei, Nieten-, Farb-Fabr., Mineralquelle. —  
Eine der ältesten Städte. Leitet Ursprung und Namen  
von Gericus, einem fränkischen Edelmann her, der  
hier um's Jahr 870 ein Kloster erbaute. Sehenswerth  
die schöne Stiftskirche aus dem XIII Jahrh.  
4. 15. 20. 21. 25. 34. 35. 40. 41.



Grafenberg, Dorf, ca. 280 Einw. Kreis und Amtsg. Düsseldorf, Irrenanstalt. In der Nähe Waldesheim, Kur- und Badeanstalt mit vorwieg. vegetar. Verpflegung. 6. 21. 41.

Graefrath a. Jtterbach Stadt, ca. 6000 Einw. Kreis und Amtsg. Solingen. — Eisen- und Stahlwaaren, Seidenweberei, Bezirkskommando. Ursprünglich ein zur Pfarre Wald gehörendes Gut. 1185 Gründung des Nonnenklosters, das 1803 aufgehoben, und des Ortes selbst durch Einwanderer aus den Niederlanden auf Veranlassung des Grafen Adolf VII. 1686 zum Theil abgebrannt. 9.

Grambusch, Dorf, ca. 370 Einw. Kreis und Amtsgericht Erkelenz. 46

Grevenbroich a. d. Erft, ca. 1500 Einw. Landg. Düsseldorf, Amtsgericht, Münzmaschinenfabrik. Weberei für Baumwollen-Garne und Lampendochte. Zahlreiche Mühlen, Zuckerrübenbau und Zuckerrfabriken. — Früher Bruch genannt. Zeitweise die Residenz der ehem. Herzoge von Jülich. Der Geograph Mercator wurde hier erzogen. Geburtsort des berühmten Reitergenerals Johann v. Werth. 5. 22. 44.

Grimlinghausen, am Einfluß der Erft in den Rhein, Dorf ca. 1220 Einw. Kr. u. Amtsg. Neup. Schon im XV. Jahrh. unter dem Namen Quinum erwähnt. 3.

Gruiten, malerisch an der Düffel gelegenes Dorf, das mit seinen kleinen Blumengärtchen vor den Häusern einen freundlichen Eindruck macht. ca. 1000 Einw.

Krs. u. Amtsg. Mettmann. — Spinnerei, Wollweberei. 39.

H a a n , Dorf ca. 6120 Einw. Krs. u. Amtsg. Mettmann. Post. — Weberei, Messerschleiferei. 8. 11. 15. 31. 39.

H a r f f , ca. 570 Einw. Kreis und Amtsg. Bergheim. Post. Teleg. Stat. d. Rhein. Eisenb. 5. 44.

H e i l i g e n h a u s , Dorf, ca. 750 Einw. Krs. Elberfeld Amtsg. Langenberg, Post, Teleg. — Eisenwaaren. Eisen- und Selbgiebereien, Getreide- und Knochenmühlen, Stein- und Kalkbrüche. 10. 26.

H i l d e n , Stadt, ca. 7400 Einw. Krs. Düsseldorf, Amtsg. Gerresheim. — Rektoratschule. Höhere Töchterchule. Seiden-, Woll-, und Sammetweberei, Kunstwollfabrik, Rattundruderei. Teppich-, Stärke- und Krautfabrik, Maschinenfabr. und Gießerei, Mühlen, Ziegeleien. — Erhielt 1861 Stadtrechte. 4. 31. 37.

H i m m e l g e i s t , Dorf, ca. 460 Einw. Krs. Düsseldorf, Amtsg. Gerresheim. 42.

H o c h d a h l , Dorf, ca. 300 Einw. Kreis Düsseldorf, Amtsg. Gerresheim, Post, Teleg., Stat. der Berg- Märk. Bahn. — Eisenhüttenwerk, Kalkbrennerei, Baumwollspinnerei, Brennereien, Ristenfabr. — 150 m höher als Düsseldorf gelegen. 1. 7. 15. 20. 39.

H o l z h e i m , Dorf ca. 1120 Einw. Krs., Amtsg. und Post Neuß. 22.

H o r r e m , Dorf, ca. 200 Einw. Krs. u. Amtsg. Neuß. Bahn. Dormagen. 32. 45.



Höfel, Dorf, ca. 760 Einw., Kreis Düsseldorf, Amtsg.  
Ratingen. Post, Telegr. 19.

Hülchrath, Flecken, ca. 730 Einw. Krs. u. Amtsg. Greven-  
broich. — Ehemalige Sommerresidenz der Erzbischöfe  
von Köln. Von der Burg nur noch der Turm und ein  
Teil des Burghauses erhalten. 22.

Immigrath, Dorf, ca. 700 Einw., Krs. Solingen. Amtsg.  
Opladen, Post Langensfeld, Stat. d. Rh. Eisenb. 37.

Itter, Dorf, ca. 370 Einw., Krs. Düsseldorf, Amtsg.  
Gerresheim. 42.

Kaiserswerth a. Rh., Stadt, ca. 2500 Einw., Kreis und  
Amtsg. Düsseldorf, Post, Telegr., Dampfschiff-Station.  
Diakonissen-Anstalt mit Waisenhaus und Lehrerinnen-  
Seminar, gegr. v. Pfarrer Fliedner 1836. Alte Stifts-  
kirche roman. Stils aus dem XII. u. XIII. Jahrh., Re-  
liquienschrein in derselben zu beachten, worin die Gebeine  
des heil. Suitbertus ruhen, der hier um 710 das Evan-  
gelium zuerst verkündete. Aus der Königs-pfalz  
wurde 1062 auf dem Schiffe des Erzbischofs Anno II.  
der junge Heinrich IV. nach Köln entführt. Im Jahre  
1184 erbaute Kaiser Friedrich I. auf's Neue die Beste.  
Sie blieb lange kölnisch und wurde nach der Vertreibung  
der Franzosen durch die Holländer 1702 von diesen  
geschleift, bis auf einige Außenmauern der „Königs-  
burg.“ Die Stadt hieß früher S u i t b e r t s w ö r t h.  
Geburtsort von Friedrich von Spee 1501 Jesuitenpater  
und Dichter (Trutz-Nachtigall und Gildenes Jugend-  
buch). — Sammt- und Seidenwebereien, Papierfabr.  
Silberwaaren, Ziegeleien, Brauereien, Mühlen.

13. 33. 49.

- Kaltenherberg, Hof- und Hammerwerk, ca. 240  
Einw. Krs. Solingen, Amtsg. Dpladen. 17.
- Kettwig, a. d. Ruhr, Stadt, ca. 3500 Einw. Krs.  
Essen, Amtsg. Werden. Bedeutende Tuchfabriken.  
Besatz zuerst eine Maschinenwollspinnerei nach engl.  
Muster, Steinkohlenzechen, Eisensteingrube, Cigarrenfabr.  
Brennereien und Brauereien, Watten- und Papierfabr.  
Hier lebte der Pfarrer Krummacher, als Parabel und  
Liederdichter bekannt. 1857 zur Stadt erhoben.  
10. 24. 26. 27. 28.
- Keinbroich, Dorf, ca. 1900 Einw. Kreis und  
Amtsg. Gladbach, Post und Telegr. Stat. der Berg.  
Märk. Bahn. — Seiden- und Kattunweberei, Holz-  
schuhmacherei, Ziegeleien. 43.
- Knechtsteden, bei Dormagen, Krs. Neuf. Chem.  
Prämonstratenser-Abtei, deren roman. Kirche, 1138  
begonnen, 1867 durch Brand stark beschädigt, jetzt  
wieder hergestellt wird. 32.
- Killenhahn, Dorf, ca. 320 Einw. Krs. u. Amtsg.  
Elberfeld. 16.
- Langst, Dorf, ca. 350 Einw, Krs. Crefeld, Amtsgericht  
Uerdingen. 12. 18. 49.
- Langwaden, Dorf ca. 300 Einw. Krs. und Amtsg.  
Grevenbroich. 22.
- Lank, Dorf, ca. 720 Einw. Krs. Crefeld, Amtsg. Uer-  
dingen. Seidenweberei, Brennereien, Ziegeleien, Kraut-  
pressen. 18.



L a u p e n d a h l , Dorf, ca. 1750 Einw., Krz. Düsseldorf,  
Amtsg. Ratingen.

L e i c h l i n g e n a. d. Wupper, Stadt ca. 6000 Einw.  
Krz. Solingen, Amtsg. Opladen. Höhere Bürgerschule,  
Seiden- und Baumwoll-Webereien, viel Obstbau, Kunst-  
Fischzucht in Teichen. Ist aus einem Ritteritz gleichen  
Namens entstanden. Alte evang. Kirche (1756). Die  
reizend an dem Abhange des Johannisberges gelegene  
katholische Kirche wurde 1809 erbaut. 1856 zur Stadt er-  
hoben.

L i e d b e r g , Dorf, ca. 1400 Einw. Krz. Gladbach, Amts-  
Gericht Odenkirchen. Schloß. 43.

L i n n , Dorf, ca. 1360 Einw. Krz. Crefeld, Amts-Gericht  
Herdingen. Post, Telegr., Station der Rhein. Eisenbahn.  
Seidenweberei, Stärkfab., Krautpressen, Mühlen. Altes  
zerfallenes Schloß. Gartenanlagen von de Greiff. 18.

L i n t o r f , Dorf, ca. 1520 Einw., Krz. Düsseldorf, Amts-  
Gericht Ratingen. Post. Telegr. Station der Rhein. Eiseb.  
Bleierzgruben, Ziegeleien, Holzhandlungen. 33. 48.

L ü z e n k i r c h e n , Dorf, ca. 280 Einw., Kreis Solingen.  
Amts-Gericht Opladen. 17. 30.

M e r s c h e i d , Stadt, ca. 12000 Einw., Kreis und Amts-  
Gericht Solingen. Schneidwaarenfabr. 11. 31.

M e t t m a n n a/d. Diüssel, Kreis-Stadt, ca. 7500 Einw.  
Landgericht Elberfeld. Amtsg., evang. Lehrerseminar,  
höhere Stadtschule, Seidenwebereien, Maschinenfabriken  
mit Eisengießereien, Gerberei, Mühlen, Brennerei und

Brauerei, Stuhl-, Knopf-, Pappen- und Kratzenfabriken.  
— Bereits 904 als Königshof Medamana erwähnt, seit 1856 Stadt. Kathol. Johanneskirche im 12. Jahrhundert., die evang. Kirche 1772 erbaut. In der Nähe lebte der fromme Liederdichter Neander. 7.

Neanderthal, Stat. der Rhein. Eisenb., Ars. u. Amtsgericht Mettmann, in der von der Düffel durchströmten Thalschlucht, welche nach dem 1640—60 in Düsseldorf lebenden ev. Prediger und Liederdichter Joachim Neander ihren Namen hat und seit 1856 in wissenschaftlicher Hinsicht durch den Fund eines fossilen Menschenschädels in den durch die Steinbrüche eröffneten Kalksteinhöhlen bekannt ist. 1. 7. 34. 39.

Neuenhausen, Dorf, ca. 1000 Einw., Ars., Amtsger. und Post Grevenbroich. 5. 44.

Neuß am Erst-Canal, Kreisstadt, ca. 17000 Einw., Landgericht Düsseldorf. Knotenpunkt der Berg. Märk. und linksrhein. Eisenbahn. Quirinuskirche (aus dem 13. Jahrh.) mit dem Bildniß des Heiligen auf der Kuppel und vor-  
trefflichen Gemälden. Kriegerdenkmal, schönes Bahnhofsgebäude, Landratsamt, Amtsgericht, Handelskammer, Reichsbanknebenstelle, Gymnasium, höhere Töchterschule, Anstalt der Alexianerbrüder für Geistesranke, Rathaus-  
saal mit histor. Wandgemälden von Janßen, Samml. von Alterthümern daselbst. — Bedeutender Handel mit Getreide und Del, zahlreiche Märkte, Weißwaarenfabrik., Maschinenfabriken, Eisengießereien. — Eine der ältesten Städte Deutschlands, als röm. Kastell Novesium im bava-  
rischen Kriege oft genannt, 1474 von Karl dem Kühnen, Herzog von Burgund, 48 Wochen lang vergeblich



belagert, 1586 von Alexander Farnese erobert und grausam behandelt. Neuß lag früher dicht am Rhein.

2. 3. 5. 12. 18. 22. 32. 43. 44. 45. 46.

N i e r s t , Dorf, ca. 360 Einw. Krs. Crefeld. Amtsger. Uerdingen. 12.

O h l i g s , Hoff, ca. 3500 Einw. Krs. u. Amtsger. Solingen. Post, Telegr. Stat. d. Berg.-Märk. Eisenb. Solinger Stahlwaaren, Eisengießereien, Seidenweberei, Lastingfabrik. Ziegeleien, Mühlen. 8. 11.

O p l a d e n , a. d. Wupper. Stadt, Krs. Solingen. Landg. Düsseldorf, Stat. d. Berg. Märk. = u. d. Rechtsrh. Eisenb. Amtsger. Höhere Stadtschule. — Namhafter Obstbau. Wollgarnspinnereien und Rothfärbereien. Dynamitfabrik — Gefecht zwischen den Kaiserlichen und den Franzosen am 8. September 1795. 17. 30. 38.

O p p u m , Dorf ca. 900 Einw. Krs. Crefeld, Amtsgericht Uerdingen, Stat. d. Rhein. Eisenbahn. 12. 18.

O s t e r r a t h , Dorf, ca. 2400 Einw. Krs. Crefeld, Amtsgericht Uerdingen. Post, Telegr. Stat. d. Rhein. Eisenb. — Seidenweberei, Gerberei, Ziegeleien. 2.

R a t h , Dorf, ca. 2000 Einw. Krs. Düsseldorf, Amtsger. Ratingen, Stat. d. Rhein. und Berg.-Märk. Eisenbahn. — Hatte vor langer Zeit eine kaiserliche Burg inmitten des dortigen Reichswaldes. Kapelle im 13. Jahrhundert. erwähnt. 1. 6. 25. 40. 41.

R a t i n g e n , Stadt, ca. 5400 Einw. Krs. und Landger. Düsseldorf. Stat. der Berg.-Märk. und Rhein Eisenb.

Amtsger. — Holzhandel, Seidenwebereien, Papierfabr. Ziegeleien, Strumpfwirkerei, Baumwollspinnereien und -Webereien, Maschinenfabr. Ehemals bedeutende Marmorbrüche. — Früher abwechselnd mit Düsseldorf Residenz der Herzöge von Berg. Ort aus der Zeit der Missions-thätigkeit des hl. Suitbertus bekannt. Schon 800 als Hrotunga erwähnt. Burg und Stadt, früher einem an-säßigen Herrn unterthan, kam später an Berg. 1738 durch großen Brand zerstört. 10. 13. 19. 24. 48. 49.

Roggen dorf, Dorf, ca. 350 Einw. Krs. und Amtsger. Cöln. 32.

Ronsdorf, a. Morsbach. Stadt, ca. 10200 Einw. Krs. und Amtsger. Lennep. Stat. der Berg.-Märk.-Eisenb. — Höhere Bürgerschule. Eisen- und Stahlwaaren, namentlich Bügelleisen. Bandwebereien. — 1737 angelegt von Elias Eller, dem Stifter der Sekte Ellerianer. 1845 zur Stadt erhoben. Schöne reformirte Kirche 1855 erbaut. Hübscher Marktplatz vor dem Rathaus. 50.

Saarn, Dorf, ca. 3000 Einw.. Krs. u. Amtsg. Mülheim a. d. Ruhr. Post, Telegr., Stat. der Berg.-Märk.-Eisenb. — Königl. Gewehrfabrik, Gerbereien, Tapeten- u. Holzschraubensfabr., Sägen, Steinbrüche. 23.

Schl e u s c h a. d. Dhün. Dorf, ca. 2500 Einw. Kreis Solingen, Amtsger. Dpladen. Post, Telegr., Stat. der Rhein. und Berg.-Märk.-Eisenb. — Seiden-, Sammet- u. Pflisch-Webereien, Dynamitfabrik. Eisenhammer- u. Walzwerk, Knopffabr., Pulvermühle. — In der Nähe Schloß Morsbruch und Gezelin-Kapelle, unter deren Altar eine Quelle entspringt. 30.



Selbeck, Dorf, ca. 550 Einw. Kreis und Amtsgericht  
Düsseldorf.

Sonnborn, a. Wupper, Dorf, ca. 6500 Einw. Krs.  
Mettmann, Amtsger. Elberfeld. Post, Telegr., Stat.  
der Berg.-Märk. und Rhein. Eisenb. — Seiden- und  
Zanella-Weberei, Firnißfiederei, Brennereien, Kalkstein-  
brüche und -Ofen, Sandsteinbrüche und Sandgruben.  
16. 47.

Solingen a. Wupper, Kreisstadt, ca. 17000 Einwohner,  
Landger. Elberfeld, Stat. d. Berg.-Märk. Eisenb., Land-  
rathsammt, Amtsgericht, Handelskammer, Reichsbank-  
nebenstelle, höhere Bürgerschule. — Mittelpunkt der  
deutschen Schneidewaren- und Waffenfabrikation —  
1374 zur Stadt erhoben. Zweimal, 1530 u. 1580  
durch Feuer fast zerstört. 8.

Speldorf. Bauersch., ca. 4100 Einw., Kreis u. Amts-  
gericht Mühlheim a. d. Ruhr, Post, Telegr., Station  
der Rhein. Eisenb., Gerbereien, Ziegeleien. 23.

Strümp, Dorf, ca. 550 Einw., Kreis Crefeld, Amtsger.  
Herdingen. 2.

Urdenbach, Dorf, ca. 1600 Einw., Krs. Düsseldorf,  
Amtsger. Gerresheim, Post. — Woll- u. Seidenweberei,  
Ziegeleien, Lachsfang. 45.

Herdingen, a. Rh., Stadt, ca. 3400 Einw., Krs. Crefeld,  
Landg. Düsseldorf. Stat. d. Rhein. und Berg. Märk.  
Eisenb., Dampfsch. — Amtsgericht, höhere Stadtschule,  
höhere Töchterschule. — Zucker- und Liqueurfabriken,  
Schiffahrt, Fischfang. 12.

Bohwinkel, Dorf ca. 1000 Einw., Kr. Mettmann, Amtsg. Elberfeld, Post, Telegr., Berg. Märk. Eisenb., Landrathsammt für den Kreis Mettmann. 9. 16. 34.

Wald. Stadt, ca. 9000 Einw., Kreis und Amtsg. Solingen, Post, Telegr., Stat. der Berg. Märk. Eisenb., Eisen- u. Stahlwaarenfabrik, Steinbruch. 1856 zur Stadt erhoben. 11. 31.

Werden a. d. Ruhr, Stadt, ca. 8000 Einw., Kreis u. Landg. Essen, Stat. d. Berg. Märk. Bahn. Amtsgericht, Rektoratschule, Landeszuchthaus i. d. ehemal. Abtei. Schöne Kirche im Uebergangsstil des XII. und XIII. Jahrhundert. 1849 hergestellt, Altargemälde von Mintrop. — Steinkohlenbergbau, über 300 Jahre im Betrieb, namhafte Tuchfabriken, Kupfer- u. Eisenhammerwerk, Schuhfabr., Papier- und Mahlmühlen, Gerbereien, Färbereien, Steinbrüche, Kalk- und Ziegelöfen, Kohlenhandel. Eine der ältesten Ansiedlungen des Ruhrthales. Der Anfang des Ortes war ein Kloster, (778) erbaut vom heil. Ludger, erstem Bischof von Münster. Die Vorsteher des Klosters, die Aebte gehörten in der Folge zu den Reichsfürsten. 1498 fast ganz abgebrannt. In der Nähe das Schloß des Geheimraths Krupp und auf dem Gipfel des Iesenberges die Ruine der Iesenburg. 28. 36.

Wevelinghoven a. d. Erft, Stadt, ca. 3000 Einw., Krz. u. Amtsg. Grevenbroich, Stat. der Rhein. Eisenbahn. Landrathsammt für den Kreis Grevenbroich. — Fabriken für landwirthschaftliche Maschinen, Zuckerfabrik, Halb- und Baumwollwaarenweberei, Tabakfabrik, Essigfabrik, Loh-, Del- und Mahlmühlen. 1856 zur Stadt erhoben.. 22. 43. 44.



W o r r i n g e n a. Rhein, Flecken, ca. 5500 Einw., Kreis und  
Amtsger. Cöln, Post, Telegr., Stat. d. Rhein. Bahn.  
— Zuckerrübenbau, Kalk- u. Ziegelbrennereien — Das  
Buruncum der Römer. Standort ihrer Reiterei. Be-  
kannt durch die Schlacht der Kölner u. Brabanter mit  
dem Herzog von Berg gegen den Erzbischof von Cöln  
und den Herzog von Geldern, durch welche das Herzog-  
thum Limburg an Brabant kam und der Streit der  
Kölner mit ihrem Erzbischof zu Gunsten der ersteren  
entschieden wurde (1288). 32.

Z e p p e n h e i m, Dorf, ca. 160 Einw., Kreis u. Amtsgericht  
Düsseldorf. 33.

Z o n s a. Rhein, Flecken, ca. 2000 Einw., Krs. u. Amtsger.  
Neuß. Dachziegeleien, Krautpressen, Zigarrenfabriken.  
Der Römer Sontium, ehem. turkölnisches Städtchen mit  
vielen Thürmen, wovon noch Ueberreste vorhanden sind. 45.



## Auszug aus der Polizei-Verordnung über das Droschkenfuhrwesen.

Es wird entrichtet:

Art. 24.

|       |       |
|-------|-------|
| Bon 1 | Bon   |
| od. 2 | jeder |
| Perf. | Perf. |
|       | mehr  |
| M.    | M.    |

für Tourfahrten:

innerhalb der Stadt Düsseldorf einschließlich des alten Kirchhofes an der Fischerstraße, der Kaiserswertherstraße bis Haus 98, Münsterstraße bis Kossstraße, Stockamp-, Derendorfer-, Pempelforter-, Adler-, Schützen-, Kölnerstraße bis Cöln-Mindener Eisenbahn, Carlstraße, Bionierstraße, Städt. Fuhrpart und Gasanstalt, Kirchplatz, Düffel-, Loretto- und Neufferstraße bis zur Bitterkirche und Brückenstraße . . . . . 0,60 0,25

Will der Fahrgast den Wagen zu einer neuen Fahrt benutzen, so ist der Kutscher verpflichtet, ohne besondere Entschädigung  $\frac{1}{4}$  Stunde zu warten. Ueber diese Zeit hinaus ist für  $\frac{1}{4}$  Stunde Warten ohne Rücksicht auf die Personenzahl 0,25 M. zu entrichten.

II. Für eine Fahrt aus Bezirk I. nach:

|   |      |      |
|---|------|------|
| Benrath . . . . .   | 4,50 | 0,50 |
| Bilk (einschl. des Kirchhofes a. d. Vollmers-<br>wertherstraße) . . . . .               | 1    | 0,25 |
| Derendorf . . . . .   | 1    | 0,25 |
| Düffelthal . . . . .  | 1,25 | 0,25 |
| Eller . . . . .   | 3    | 0,50 |
| Fahnenburg . . . . .  | 2    | 0,50 |
| Flehe, Dorf oder Wasserwerk . . . . .   | 2    | 0,50 |
| Hlingern bis zur Bruchstraße und Villa<br>Daniel an der Grafenberger Chaussee . . . . . | 1    | 0,25 |
| Hlingern jenseits dieser Punkte . . . . .   | 1,25 | 0,25 |
| Floragarten und Bitter Allee . . . . .  | 1    | 0,20 |





|  | Von<br>1 od.<br>2 Pers. | Von<br>jeder<br>Pers.<br>mehr<br>M. |
|--|-------------------------|-------------------------------------|
| Gerresheim . . . . .   | 3,50                    | 0,50                                |
| Grafenberg . . . . .   | 1,25                    | 0,25                                |
| Provincial-Irren-Anstalt . . . . .   |                         |                                     |
|  | 2,50                    | 0,50                                |
| Golzheim (einschl. des Friedhofes hinter dem<br>Tannenwäldchen) . . . . .      | 1,50                    | 0,25                                |
| Golzheimer Heide . . . . .   | 2                       | 0,50                                |
| Hamm . . . . .   | 1,25                    | 0,20                                |
| Himmelgeist . . . . .  | 3,50                    | 0,50                                |
| Kaiserswerth . . . . .   | 4,50                    | 0,50                                |
| Pierenfeld . . . . .   | 2                       | 0,50                                |
| Vohausen . . . . .   | 3                       | 0,50                                |
| Mörfenbroich . . . . .   | 1,50                    | 0,25                                |
| Oberbill bis zur Steffensburg . . . . .  | 1                       | 0,25                                |
| „ jenseits der Steffensburg . . . . .  | 1,25                    | 0,25                                |
| Oberkassel (Bahnh.) oder zurück mit Ein-<br>schluß des Brückengeldes . . . . . | 1,75                    | 0,25                                |
| Ratingen . . . . .   | 4,50                    | 0,50                                |
| Rath (Bahnhof) . . . . .   | 3                       | 0,50                                |
| Rath (Kirche) . . . . .  | 3                       | 0,50                                |
| Rheinischer Bahnhof . . . . .  | 0,80                    | 0,20                                |
| Stoffeln . . . . .   | 2                       | 0,50                                |
| Stoffelerfeld (Kirchhof) . . . . .   | 1,50                    | 0,25                                |
| Thewissen . . . . .  | 1,50                    | 0,25                                |
| Bolmerswerth . . . . .   | 2                       | 0,50                                |
| Waldesheim . . . . .   | 1,50                    | 0,25                                |
| Werfen . . . . .   | 2,50                    | 0,50                                |
| Zoologischer Garten . . . . .  | 1                       | 0,25                                |

Dieselben Preise werden entrichtet für Fahrten von den genannten einzelnen Orten in den Bezirk I.

Wird der Wagen zur Fahrt **aus dem Bezirk I.** nach den unter II. genannten Orten **und zurück** genommen, so ist für die Rückfahrt incl.  $\frac{1}{4}$  Stunde Aufenthalt auf der Fahrt oder am Bestimmungsorte nur die Hälfte des Preises der einfachen Fahrt zu entrichten. Für jede  $\frac{1}{4}$  Stunde längeren Wartens ist ohne Rücksicht auf die Personenzahl M. 0,25 zu zahlen.

Bei Fahrten **zwischen** den zu II. genannten einzelnen Orten findet auch der Tarif für Zeitfahrten (III) Anwendung, wenn solcher bei Antritt der Fahrt vereinbart wird.

III. Bei Annahme eines Wagens auf Zeit wird entrichtet: für jede halbe Stunde von 1 oder 2 Personen M. 0,75, von jeder Person mehr M. 0,25.

Hierzu kommt bei Fahrten nach Bahnhof Oberkassel ein Zuschlag von M. 1, worin das Brückengeld einbezogen ist.

Erstrecken diese Zeitfahrten sich außerhalb des Bezirks I., so wird diejenige Zeit, welche der Wagen bis zur Rückkehr zur Grenze dieses Bezirks bedarf, mit berechnet, auch wenn der Fahrgast den Wagen früher verläßt.

Die Kutscher sind nicht gehalten, Zeitfahrten außerhalb der Oberbürgermeisterei zu übernehmen oder über 10 Uhr Abends auszudehnen.

#### IV. **Nachtfahrten.**

Bei Fahrten, welche zwischen 10 Uhr Abends und im Sommerhalbjahr um 7 Uhr, im Winterhalbjahr um 8 Uhr Morgens beginnen, wird entrichtet:

- a. in Bezirke I. und nach Bahnhof Oberkassel der  $1\frac{1}{2}$ fache Fahrpreis,
- b. in allen übrigen Bezirken der doppelte Fahrpreis, jedoch tritt bei Fahrten:

- 1) nach Düsseldorf, Fahnenburg, Flehe, Flingern jenseits der Bruchstraße resp. Villa Daniel an der Grafenberger Chaussee, Golzheim, Grafenberg, Hamm, Pierenfeld, Mörsenbroich, Oberbill jenseits der Steffensburg, Stoffeln, Thewissen, Volmerswerth in den Monaten Oktober bis März,

- 2) nach Benrath, Eller, Gerresheim, Kaiserswerth, Lohausen, Ratingen, Rath während des ganzen Jahres

von 8 Uhr Abends bis 7 Uhr Morgens der Tarif außer Anwendung und unterliegt die Feststellung des Fahrpreises für Fahrten, welche während dieses Zeitpunktes beginnen, der gegenseitigen Vereinbarung.



Art. 25.

In Begleitung von Erwachsenen sind Kinder unter 3 Jahren frei. Kinder über drei Jahre und unter 10 Jahren zahlen die Hälfte des Fahrpreises für Erwachsene.

Art. 26.

Als Gepäck ist das sogenannte Handgepäck (Reisefack, Handkoffer, Hutschachtel u. dgl.), frei. Von jedem größeren Stück (Koffer u. dgl.), wird entrichtet M. 0,25, jedoch ist bei Fahrten nach dem Bahnhof Oberkassel ein Stück frei.

Mehr als 100 Kilogramm Gepäck im Ganzen aufzunehmen, ist kein Kutscher verpflichtet. Für Auf- und Abladen darf eine besondere Vergütung nicht gefordert werden.

Art. 27.

Wenn ein Kutscher zur Aufnahme von Fahrgästen zu denselben hinbestellt wird, so ist er dieser Bestellung nachzukommen verpflichtet und kann außer dem tarifmäßigen Fahrgelde einen Zuschlag zu demselben von M. 0,15 erheben. Beträgt die, auf die Hinfahrt zum Bestimmungsorte und auf das Abwarten des Fahrgastes verwendete Zeit mehr als eine Viertelstunde, so ist eine fernere Entschädigung von M. 0,25 für jede weitere Viertelstunde zu zahlen.

Findet die Fahrt nicht statt, so ist dem Kutscher der Satz einer einfachen Fahrt nebst Zuschlag mit zusammen M. 0,75 zu zahlen; außerdem bei längerem als  $\frac{1}{4}$  stündigem Warten die hierfür oben festgestellte Entschädigung.

Art. 28.

Für Ein- und Aussteigen von Fahrgästen während der Fahrt wird — abgesehen bei dem Einsteigen von der durch die Vermehrung der Personenzahl etwa entstehenden tarifmäßigen Erhöhung des Fahrgeldes — nichts bezahlt, sofern die Fahrt auf dem direkten Wege von dem Abfahrtspunkte zum Bestimmungsorte des Wagens und ohne weiteren Zeitaufenthalt, als zum Ein- oder Aussteigen nöthig, stattfindet. Wird aber behufs des Ein- oder Aussteigens von dem Kutscher ein Umweg verlangt, oder bei der Fahrt auf direktem Wege ein Zeit-

aufenthalt verursacht, so ist für jedes Ein- oder Aussteigen ohne Rücksicht auf die Personenzahl M. 0,25 zu entrichten.

Übersteigt der entstehende Aufenthalt eine Viertelstunde, so ist außerdem für jede fernere Viertelstunde M. 0,25 zu zahlen.

Art. 29.

Benutzt ein Fahrgast den Wagen außer der ersten Tourfahrt im Bezirk I. ohne weiteren Aufenthalt mehr als 5 Minuten zu ferneren Tourfahrten, so ist für jede solche Fahrt die Hälfte der einfachen Tourfahrt zu entrichten.

Für Gepäckstücke wird in solchen Fällen nur einmal bezahlt.

Art. 30.

In allen Fällen der Artikel 23, 27 und 28 wird die begonnene Viertelstunde einer vollendeten gleichgerechnet.

Art. 31.

Der auf Zeitfahrten angenommene Kutscher, sowie derjenige, dessen Fahrgast den Wagen am Bestimmungsorte zur Weiterbenutzung warten läßt, ist gehalten, bei dem Antritt der Fahrt resp. bei dem Anfange des Wartens sowie bei der Entlassung die Uhr vorzuzeigen, damit sich der Fahrgast von dem Innehalten der Taxe überzeugen kann.

Art. 32.

Bei Streitigkeiten zwischen Fahrgästen und Kutschern haben zunächst die Polizeibeamten und die Bahnhofs-Inspectoren nach Maßgabe dieses Reglements zu entscheiden. Dieser Entscheidung haben beide Theile vorläufig und vorbehaltlich des Rechtsweges sich zu unterwerfen.

Art. 33.

Jede Zuwiderhandlung gegen die Bestimmung dieser Polizei-Verordnung wird sofern nicht durch anderweitige gesetzliche Bestimmungen eine höhere Strafe verwickelt ist, mit einer Geldbuße bis zu 30 Mark und im Falle des Zahlungsun-



vermögens mit verhältnißmäßiger Haft bestraft. Außerdem bleibt es der Polizeibehörde überlassen, denjenigen Kutschern, welche die Bestimmungen dieser Verordnung wiederholt übertreten haben, den Fahrschein zeitweise oder dauernd zu entziehen.



### Tarif für die Dienstmänner.

| <b>I. Für bestimmte Gänge mit und ohne Geräthschaften.</b>   | Für einen<br>Gang<br>bis 10 ko<br>Gepäck | einschließl.<br>mit über<br>10—25ko.<br>Gepäck |
|--|--|--|
| 1. In der Stadt einschließlich des Karsthores, der Bahnhöfe, Ost-, Jakobi-, Jägerhoffstraße, Ratingerthor, Eisellerberg . . . . .  | 15 Pfg.                                  | 25 Pfg.  |
| 2. Nach den übrigen Theilen der Stadt sowie nach dem Stockämpchen, dem städtischen Kirchhofe und dem Bahnhof Oberkassel (ohne Brückengeld) . . . . .                                 | 25 „                                     | 40 „   |
| 3. Nach Derendorf, Flingern bis Nr. 73 (Wirth Bogels) oder bis zum Spritzenhause auf der Grafenberger-Chaussee, Oberbill bis zur Steffensburg, Bill, Hamm (bis zur Kirche) . . . . . | 50 „                                     | 75 „   |
| 4. Nach allen übrigen Theilen der Oberbürgermeisterei Düsseldorf . . . . .   | 75 „                                     | 1,00 „   |
| 5. Nach Eller, Fahnenburg und Rath . . . . .   | 1,00 Mark                                | 1,25 Mark                                      |
| 6. Nach Gerresheim . . . . .   | 1,25 „                                   | 1,50 „   |
| 7. Nach Benrath, Ratingen, Kaiserswerth und Neuß . . . . .   | 1,50 „                                   | 1,75 „   |
|  | Für jede 10 ko mehr 10 Pfg.              |  |



## II. Für Arbeiten oder Gänge auf Zeit für jede Stunde.

- a. Mit Geräthschaften - - 50 Pfg.  
b. Ohne - - - - - 40 "

## III. Für ganze oder halbe Tage zu 12 resp. 6 Stunden als Arbeiter oder Begleiter.

- a. Mit Geräthschaften - - 3 Mark resp. 1,50  
b. Ohne - - - - - 2,50 " " 1,25

## IV. Für Eishacken oder Schneeschaufeln per Stunde.

- a. Mit Geräthschaften - - 60 Pfg.  
b. Ohne " - - - 50 "

### Anmerkung.

1. Diese Tariffätze finden Anwendung im Sommer von Morgens 6 bis Abends 9 Uhr, im Winter von Morgens 7 bis Abends 8 Uhr.
2. Für Dienstleistungen, welche nach 9 resp. 8 Uhr Abends beginnen oder während der Nachtzeit, ist die Hälfte der Tariffätze mehr zu entrichten.
3. Bei Ertheilung von Aufträgen sind die Dienstleute verpflichtet, bis zu 5 Minuten unentgeltlich zu warten.
4. Bei Beschäftigung auf Zeit wird mindestens eine volle Stunde berechnet, die über eine volle Stunde hinaus dauernde Beschäftigung ist bis zu  $\frac{1}{2}$  Stunde mit der Hälfte, darüber hinaus mit dem vollen Stundensätze zu vergüten.
5. Die Dienstmänner müssen die ihnen ertheilten überhaupt ausführbaren Aufträge unverzüglich, auf dem kürzesten Wege und in derjenigen Reihenfolge, in welcher sie ertheilt worden sind, zur Ausführung bringen.
6. Von einem etwa früher übernommenen Auftrage und von der zu dessen Erfüllung voraussichtlich nöthigen Zeit ist dem ferneren Auftraggeber Mittheilung zu machen.



7. So lange ein Dienstmann auf seinem Standorte steht, darf er die Annahme und die Ausführung eines Auftrages nicht mit der Entschuldigung ablehnen, daß er schon bestellt sei.

---

**Botenfahrten nach**

- Neuß:** täglich; **H a h n**, Flingerstraße 39.  
**Silden:** Dienstags, Donnerstags und Samstags;  
van **Bouvert**, Flingerstraße 39.  
**Solingen** und **Obligswald:** Montags, Mittwochs u. Freitags;  
**Schumacher**, Neustraße 22.  
**Wettmann:** Freitags; **Schüller**, Flingerstraße 39.  
**Wülfrath:** Dienstags und Freitags; **Löderhoff**,  
Flingerstraße 39.  
**Saan:** Dienstags und Freitags; **Kremer**, Flingerstr. 39.  
**Kaiserwerth:** täglich; **Ruschinsky**, Flingerstr. 39.  
**Krefeld:** Dienstags, Donnerstags und Samstags;  
**Mertens**, Bergerstraße 3.  
**Ratingen:** täglich; **Schwab**.



# Eisenbahn-Fahrpläne.

(Bei Erscheinen eines neuen Fahrplanes wolle man gefl. die wenigen Aenderungen corrigiren.)



## Berg.-Märk. Bahnhof.

### Düsseldorf — Kettwig — Werden.

| km   | Klasse     | 1—4 | 1—4             | 1—3             | 1—4              | 1—4 | 1—3 | 1—4             | 1—4             | 1—3             | 1—4              | 1—4             |
|------|------------|-----|-----------------|-----------------|------------------|-----|-----|-----------------|-----------------|-----------------|------------------|-----------------|
| 0,0  | Düsseldorf | ab  | 4 <sup>35</sup> | 7 <sup>26</sup> | 10 <sup>30</sup> | 1—3 | 1—4 | 1—3             | 1—4             | 1—3             | 1—4              | 1—4             |
| 4,2  | Grafenberg | "   | 4 <sup>48</sup> | 7 <sup>38</sup> | 10 <sup>42</sup> |     |     |                 |                 |                 |                  | 6 <sup>50</sup> |
| 7,7  | Rath       | "   | 4 <sup>55</sup> | 7 <sup>45</sup> | 10 <sup>49</sup> |     |     |                 |                 |                 |                  | 7 <sup>02</sup> |
| 11,9 | Ratingen   | "   | 5 <sup>03</sup> | 7 <sup>53</sup> | 10 <sup>57</sup> |     |     |                 |                 |                 |                  | 7 <sup>09</sup> |
| 17,5 | Hösel      | "   | 5 <sup>13</sup> | 8 <sup>03</sup> | 11 <sup>07</sup> |     |     |                 |                 |                 |                  | 7 <sup>17</sup> |
| 22,8 | Kettwig    | an  | 5 <sup>22</sup> | 8 <sup>11</sup> | 11 <sup>16</sup> |     |     |                 |                 |                 |                  | 7 <sup>27</sup> |
|      |            | ab  | 5 <sup>24</sup> | 8 <sup>13</sup> | 11 <sup>17</sup> |     |     | 1 <sup>16</sup> | 5 <sup>16</sup> | 7 <sup>35</sup> | 10 <sup>57</sup> | 7 <sup>35</sup> |
| 27,1 | Werden     | an  | 5 <sup>31</sup> | 8 <sup>20</sup> | 11 <sup>24</sup> |     |     | 2 <sup>25</sup> | 5 <sup>18</sup> | 7 <sup>36</sup> | 10 <sup>58</sup> | 7 <sup>36</sup> |
|      |            |     |                 |                 |                  |     |     | 1 <sup>23</sup> | 5 <sup>25</sup> | 7 <sup>43</sup> | 11 <sup>03</sup> | 7 <sup>43</sup> |



Werdert — Kettwig — Düsseldorf.

| km    | Klasse     | 1-4 | 1-3 | 1-4 | 1-4 | 1-4  | 1-4  | 1-3  | 1-4 | 1-4 | 1-4 | 1-4 | 1-4 | 1-4 | 1-4  |
|-------|------------|-----|-----|-----|-----|------|------|------|-----|-----|-----|-----|-----|-----|------|
| 86,7  | Werden     | ab  | 630 | 800 | 822 | 1025 | 1102 | 1242 | 234 | 318 | 508 | 615 | 650 | 909 | 1049 |
| 91,0  | Kettwig    | an  | 637 | 807 | 829 | 1032 | 1109 | 1249 | 240 | 325 | 515 | 622 | 657 | 916 | 1056 |
| "     | "          | ab  | 638 | 830 | 830 | 1094 | 1201 | 1241 | 241 | 325 | 516 | 622 | 657 | 917 | 1056 |
| 96,8  | Hösel      | "   | 650 | 842 | 842 | 1046 | 1108 | 1253 | 253 | 338 | 528 | 635 | 670 | 928 | 1068 |
| 101,9 | Ratingen   | "   | 659 | 851 | 851 | 1057 | 1112 | 1257 | 302 | 387 | 577 | 684 | 719 | 938 | 1078 |
| 106,1 | Rath       | "   | 706 | 888 | 888 | 1104 | 1169 | 1314 | 309 | 394 | 584 | 691 | 726 | 945 | 1085 |
| 109,6 | Grafenberg | "   | 713 | 905 | 905 | 1112 | 1177 | 1322 | 317 | 402 | 592 | 699 | 734 | 953 | 1093 |
| 113,8 | Düsseldorf | an  | 722 | 914 | 914 | 1122 | 1187 | 1332 | 326 | 411 | 601 | 708 | 743 | 962 | 1102 |

Düsseldorf — Neuss — M. Gladbach — Rachen.

|             |    |     |     |      |      |      |      |      |        |      |      |     |     |     |     |     |     |     |     |     |      |
|-------------|----|-----|-----|------|------|------|------|------|--------|------|------|-----|-----|-----|-----|-----|-----|-----|-----|-----|------|
| Düsseldorf  | ab | 537 | 635 | 726  | 810  | 835  | 920  | 953  | 1131   | 1226 | 1372 | 210 | 300 | 330 | 357 | 537 | 605 | 748 | 901 | 922 | 1105 |
| Neuss       | an | 546 | 645 | 736  | 819  | 845  | 930  | 1093 | 1141   | 1236 | 147  | 220 | 310 | 340 | 407 | 547 | 615 | 758 | 911 | 931 | 1115 |
| M. Gladbach | "  | 629 | 808 | 836  | 1037 | 1097 | 1246 | 1316 | in     | 109  | 255  | 437 | 615 | 615 | 813 | 813 | 813 | 813 | 813 | 813 | 1144 |
| Aachen T.   | "  | 831 | 956 | 1027 | 1246 | 1316 | 1444 | 1514 | Rheydt | 127  | 444  | 444 | 444 | 444 | 444 | 444 | 444 | 444 | 444 | 444 | 1144 |

Rachen — M. Gladbach — Neuss — Düsseldorf.

|             |    |     |     |      |      |      |      |      |      |     |     |     |     |     |     |      |      |      |      |      |      |
|-------------|----|-----|-----|------|------|------|------|------|------|-----|-----|-----|-----|-----|-----|------|------|------|------|------|------|
| Aachen T.   | ab | 654 | 827 | 920  | 1113 | 1246 | 1316 | 1444 | 1514 | 159 | 410 | 410 | 410 | 410 | 410 | 410  | 410  | 410  | 410  | 410  | 1094 |
| M. Gladbach | "  | 700 | 846 | 1017 | 1150 | 1251 | 155  | 230  | 401  | 412 | 530 | 634 | 728 | 744 | 938 | 1043 | 1162 | 1292 | 1392 | 1492 | 1692 |
| Neuss       | "  | 700 | 846 | 1017 | 1150 | 1251 | 155  | 230  | 401  | 412 | 530 | 634 | 728 | 744 | 938 | 1043 | 1162 | 1292 | 1392 | 1492 | 1692 |
| Düsseldorf  | an | 710 | 806 | 1027 | 1200 | 1292 | 1592 | 1744 | 1896 | 411 | 422 | 540 | 645 | 738 | 754 | 944  | 1053 | 1202 | 1302 | 1402 | 1602 |

Obercassel — Neuss.

|            |    |                                 |                                  |                                 |            |    |                                 |                                  |                                 |
|------------|----|---------------------------------|----------------------------------|---------------------------------|------------|----|---------------------------------|----------------------------------|---------------------------------|
| Obercassel | ab | 7 <sup>22</sup> 9 <sup>31</sup> | 12 <sup>19</sup> 2 <sup>31</sup> | 5 <sup>21</sup> 8 <sup>44</sup> | Neuss      | ab | 7 <sup>00</sup> 8 <sup>55</sup> | 11 <sup>51</sup> 1 <sup>57</sup> | 1 <sup>03</sup> 6 <sup>36</sup> |
| Heerdt     | "  | 7 <sup>32</sup> 9 <sup>41</sup> | 12 <sup>29</sup> 2 <sup>41</sup> | 5 <sup>31</sup> 8 <sup>54</sup> | Heerdt     | "  | 7 <sup>10</sup> 9 <sup>05</sup> | 12 <sup>01</sup> 2 <sup>07</sup> | 4 <sup>13</sup> 6 <sup>46</sup> |
| Neuss      | an | 7 <sup>41</sup> 9 <sup>50</sup> | 12 <sup>38</sup> 2 <sup>50</sup> | 5 <sup>40</sup> 9 <sup>03</sup> | Obercassel | an | 7 <sup>19</sup> 9 <sup>14</sup> | 12 <sup>10</sup> 2 <sup>16</sup> | 4 <sup>22</sup> 6 <sup>55</sup> |

Düsseldorf — Haan — Vohwinkel — Elberfeld.

| km   | Klasse                | 1—4             | 1—3             | 1—3             | 1—4              | 1—3             | 1—2             | 1—3              | 1—3              |
|------|-----------------------|-----------------|-----------------|-----------------|------------------|-----------------|-----------------|------------------|------------------|
| 6,9  | Düsseldorf<br>ab      | 5 <sup>09</sup> | 8 <sup>04</sup> | 9 <sup>00</sup> | 12 <sup>10</sup> | 2 <sup>11</sup> | 8 <sup>00</sup> | —                | 1—3              |
| 12,9 | Gerresheim<br>"       | 5 <sup>24</sup> | 8 <sup>20</sup> | —               | 12 <sup>24</sup> | 2 <sup>26</sup> | —               | —                | 10 <sup>40</sup> |
| 15,6 | Erkrath<br>"          | 5 <sup>32</sup> | 8 <sup>28</sup> | —               | 12 <sup>31</sup> | 2 <sup>33</sup> | —               | —                | 10 <sup>55</sup> |
| 18,4 | Hochdahl<br>an        | 5 <sup>42</sup> | 8 <sup>38</sup> | —               | 12 <sup>40</sup> | 2 <sup>42</sup> | —               | —                | 11 <sup>02</sup> |
| 23,3 | Haan<br>ab            | 5 <sup>51</sup> | 8 <sup>47</sup> | —               | 12 <sup>47</sup> | 2 <sup>50</sup> | —               | —                | 11 <sup>12</sup> |
| 27,8 | Vohwinkel<br>an       | 6 <sup>01</sup> | 8 <sup>48</sup> | —               | 12 <sup>58</sup> | 2 <sup>51</sup> | 8 <sup>37</sup> | —                | 11 <sup>20</sup> |
| 37,8 | Vohwinkel<br>ab       | 6 <sup>02</sup> | 9 <sup>02</sup> | 9 <sup>39</sup> | 1 <sup>08</sup>  | 3 <sup>00</sup> | 8 <sup>38</sup> | 9 <sup>49</sup>  | 11 <sup>31</sup> |
| 30,5 | Sornborn<br>"         | 6 <sup>08</sup> | —               | —               | 1 <sup>12</sup>  | 3 <sup>07</sup> | —               | —                | 11 <sup>32</sup> |
| 31,0 | Elberfeld, Z. G.<br>" | —               | —               | —               | 1 <sup>19</sup>  | —               | —               | —                | 11 <sup>39</sup> |
| 33,5 | Steinb.<br>"          | 6 <sup>15</sup> | 9 <sup>12</sup> | —               | 1 <sup>28</sup>  | 3 <sup>10</sup> | —               | 9 <sup>56</sup>  | —                |
| 34,5 | Elberfeld D.<br>an    | 6 <sup>18</sup> | 9 <sup>15</sup> | 9 <sup>49</sup> | 1 <sup>31</sup>  | 3 <sup>13</sup> | 8 <sup>48</sup> | 10 <sup>03</sup> | 11 <sup>46</sup> |
|      |                       |                 |                 |                 |                  |                 |                 | 10 <sup>06</sup> | 11 <sup>49</sup> |
|      |                       |                 |                 |                 |                  |                 |                 |                  | 1—3              |
|      |                       |                 |                 |                 |                  |                 |                 |                  | 12 <sup>59</sup> |
|      |                       |                 |                 |                 |                  |                 |                 |                  | 1 <sup>02</sup>  |



Elberfeld — Vohwinkel — Haan — Düsseldorf.

| km    | Klasse          | 1-4             | 1-4             | 1-4             | 1-2             | 1-3              | 1-3              | 1-4             | 1-4             | 1-3             | 1-4             | 1-4             | 1-3              | 1-4 |
|-------|-----------------|-----------------|-----------------|-----------------|-----------------|------------------|------------------|-----------------|-----------------|-----------------|-----------------|-----------------|------------------|-----|
| 85,6  | Elberfeld D. ab | 6 <sup>05</sup> | 6 <sup>18</sup> | 7 <sup>28</sup> | 8 <sup>45</sup> | 10 <sup>21</sup> | 12 <sup>41</sup> | 1 <sup>00</sup> | 2 <sup>44</sup> | 4 <sup>30</sup> | 7 <sup>31</sup> | 8 <sup>07</sup> | 11 <sup>08</sup> |     |
| 86,6  | " Steimb. "     | 6 <sup>09</sup> | 6 <sup>22</sup> | 7 <sup>32</sup> | 8 <sup>49</sup> | 10 <sup>25</sup> | 12 <sup>45</sup> | 1 <sup>04</sup> | 2 <sup>48</sup> | 4 <sup>34</sup> | 7 <sup>35</sup> | 8 <sup>11</sup> | 11 <sup>12</sup> |     |
| 89,1  | " Zool. G. "    |                 | 6 <sup>29</sup> |                 | 8 <sup>56</sup> |                  | 12 <sup>52</sup> |                 | 2 <sup>56</sup> |                 | 7 <sup>42</sup> |                 | 11 <sup>19</sup> |     |
| 89,6  | Sonnborn        |                 | 6 <sup>20</sup> |                 | 9 <sup>02</sup> |                  | 12 <sup>58</sup> |                 | 3 <sup>02</sup> |                 | 7 <sup>48</sup> |                 | 11 <sup>25</sup> |     |
| 92,3  | Vohwinkel       |                 | 6 <sup>35</sup> | 7 <sup>40</sup> | 9 <sup>05</sup> | 10 <sup>36</sup> | 12 <sup>58</sup> | 1 <sup>15</sup> | 3 <sup>07</sup> | 4 <sup>44</sup> | 7 <sup>49</sup> | 8 <sup>20</sup> | 11 <sup>27</sup> |     |
| 96,8  | " Haan          |                 | 6 <sup>36</sup> | 7 <sup>41</sup> | 9 <sup>05</sup> | 10 <sup>36</sup> | 12 <sup>58</sup> | 1 <sup>17</sup> | 3 <sup>07</sup> | 4 <sup>46</sup> | 7 <sup>49</sup> | 8 <sup>21</sup> | 11 <sup>27</sup> |     |
| 101,7 | " Hochdahl      |                 | 6 <sup>42</sup> | 7 <sup>46</sup> | 9 <sup>11</sup> | 10 <sup>42</sup> | 12 <sup>58</sup> | 1 <sup>24</sup> | 3 <sup>13</sup> | 4 <sup>53</sup> | 7 <sup>56</sup> |                 | 11 <sup>34</sup> |     |
| 104,5 | Erkrath         |                 | 6 <sup>43</sup> | 7 <sup>47</sup> | 9 <sup>12</sup> | 10 <sup>43</sup> | 12 <sup>58</sup> | 1 <sup>25</sup> | 3 <sup>14</sup> | 4 <sup>55</sup> | 7 <sup>57</sup> |                 | 11 <sup>38</sup> |     |
| 107,2 | Gerresheim      |                 | 6 <sup>51</sup> |                 | 9 <sup>21</sup> | 10 <sup>51</sup> | 12 <sup>58</sup> | 1 <sup>34</sup> | 3 <sup>23</sup> | 5 <sup>04</sup> | 8 <sup>06</sup> | 8 <sup>33</sup> | 11 <sup>46</sup> |     |
| 113,2 | Düsseldorf      |                 | 7 <sup>04</sup> |                 | 9 <sup>28</sup> | 10 <sup>58</sup> | 12 <sup>58</sup> | 1 <sup>42</sup> | 3 <sup>30</sup> | 5 <sup>11</sup> | 8 <sup>13</sup> |                 | 11 <sup>54</sup> |     |
|       |                 |                 | 7 <sup>15</sup> | 8 <sup>07</sup> | 9 <sup>34</sup> | 11 <sup>04</sup> | 12 <sup>58</sup> | 1 <sup>48</sup> | 3 <sup>36</sup> | 5 <sup>17</sup> | 8 <sup>18</sup> |                 | 12 <sup>01</sup> |     |
|       |                 |                 |                 |                 | 9 <sup>46</sup> | 11 <sup>16</sup> | 12 <sup>58</sup> | 2 <sup>00</sup> | 3 <sup>48</sup> | 5 <sup>29</sup> | 8 <sup>31</sup> | 8 <sup>51</sup> | 12 <sup>13</sup> |     |

Neuss — Oppum.

| Neuss    | ab | 7 <sup>01</sup> | 7 <sup>18</sup> | 10 <sup>08</sup> | 12 <sup>44</sup> | 3 <sup>45</sup> | 6 <sup>28</sup> | 8 <sup>11</sup> | 9 <sup>36</sup> |
|----------|----|-----------------|-----------------|------------------|------------------|-----------------|-----------------|-----------------|-----------------|
| Osterath | "  | 7 <sup>13</sup> | 7 <sup>32</sup> | 10 <sup>20</sup> | 12 <sup>57</sup> | 3 <sup>58</sup> | 6 <sup>41</sup> | 8 <sup>24</sup> | 9 <sup>49</sup> |
| Oppum    | an | 7 <sup>23</sup> | 7 <sup>42</sup> | 10 <sup>29</sup> | 12 <sup>57</sup> | 4 <sup>08</sup> | 6 <sup>51</sup> | 8 <sup>34</sup> | 9 <sup>59</sup> |

Oppum — Neuss.

| Oppum    | ab | 7 <sup>14</sup> | 7 <sup>46</sup> | 11 <sup>24</sup> | 12 <sup>5</sup>   | 3 <sup>36</sup> | 5 <sup>45</sup> | 6 <sup>06</sup> | 8 <sup>57</sup> |
|----------|----|-----------------|-----------------|------------------|---|-----------------|-----------------|-----------------|-----------------|
| Osterath | "  | 7 <sup>25</sup> | 7 <sup>57</sup> | 11 <sup>35</sup> | 12 <sup>5</sup> <td>3<sup>36</sup></td> <td>5<sup>45</sup></td> <td>6<sup>17</sup></td> <td>9<sup>08</sup></td> | 3 <sup>36</sup> | 5 <sup>45</sup> | 6 <sup>17</sup> | 9 <sup>08</sup> |
| Neuss    | an | 7 <sup>37</sup> | 8 <sup>09</sup> | 11 <sup>47</sup> | 12 <sup>5</sup> <td>3<sup>36</sup></td> <td>5<sup>45</sup></td> <td>6<sup>29</sup></td> <td>9<sup>20</sup></td> | 3 <sup>36</sup> | 5 <sup>45</sup> | 6 <sup>29</sup> | 9 <sup>20</sup> |

## Köln-Mindener Bahnhof.

|                       |    |                                 |                  |                  |                  |                 |                 |                 |                 |                 |                  |                                   |
|-----------------------|----|---------------------------------|------------------|------------------|------------------|-----------------|-----------------|-----------------|-----------------|-----------------|------------------|-----------------------------------|
| Düsseldorf K. M.      | ab | 6 <sup>35</sup> 7 <sup>06</sup> | 10 <sup>21</sup> | 1 <sup>20</sup>  | 2 <sup>02</sup>  | 4 <sup>38</sup> | —               | 5 <sup>49</sup> | 6 <sup>10</sup> | 7 <sup>28</sup> | 10 <sup>32</sup> | 8 <sup>59</sup>                   |
| Benrath               | "  | —                               | 8 <sup>22</sup>  | 10 <sup>37</sup> | 1 <sup>36</sup>  | —               | 4 <sup>54</sup> | —               | —               | 7 <sup>43</sup> | 10 <sup>48</sup> | —                                 |
| Langenfeld            | "  | —                               | 8 <sup>34</sup>  | 10 <sup>49</sup> | 1 <sup>48</sup>  | —               | 5 <sup>06</sup> | —               | —               | 7 <sup>55</sup> | 11 <sup>01</sup> | —                                 |
| Mülh. a. Rh., K. M.   | "  | 7 <sup>16</sup>                 | 9 <sup>00</sup>  | —                | 2 <sup>41</sup>  | 5 <sup>31</sup> | 5 <sup>37</sup> | —               | —               | 6 <sup>47</sup> | —                | —                                 |
| Deutz                 | an | 7 <sup>25</sup>                 | 7 <sup>50</sup>  | 9 <sup>10</sup>  | 11 <sup>27</sup> | 2 <sup>29</sup> | —               | 5 <sup>45</sup> | —               | 8 <sup>33</sup> | —                | —                                 |
| Köln                  | "  | —                               | —                | —                | —                | 2 <sup>49</sup> | 5 <sup>40</sup> | —               | 6 <sup>35</sup> | 6 <sup>55</sup> | —                | 11 <sup>42</sup> 9 <sup>40</sup>  |
| Köln                  | ab | 5 <sup>45</sup>                 | —                | 8 <sup>35</sup>  | —                | 1 <sup>20</sup> | 1 <sup>10</sup> | 1 <sup>25</sup> | 3 <sup>35</sup> | —               | 8 <sup>05</sup>  | 10 <sup>30</sup> 11 <sup>40</sup> |
| Deutz                 | "  | —                               | 7 <sup>17</sup>  | —                | 11 <sup>33</sup> | —               | —               | —               | —               | —               | 5 <sup>50</sup>  | —                                 |
| Mülheim a. Rh., K. M. | "  | 5 <sup>55</sup>                 | —                | —                | —                | —               | —               | 1 <sup>38</sup> | 3 <sup>46</sup> | —               | —                | 10 <sup>41</sup>                  |
| Langenfeld            | "  | 6 <sup>18</sup>                 | 7 <sup>53</sup>  | —                | 12 <sup>03</sup> | —               | —               | 2 <sup>03</sup> | —               | 6 <sup>26</sup> | —                | 11 <sup>06</sup>                  |
| Benrath               | "  | 6 <sup>29</sup>                 | 8 <sup>08</sup>  | —                | 12 <sup>17</sup> | —               | —               | 2 <sup>15</sup> | —               | 6 <sup>38</sup> | —                | 11 <sup>18</sup>                  |
| Düsseldorf K. M.      | an | 6 <sup>41</sup>                 | 8 <sup>22</sup>  | 9 <sup>15</sup>  | 12 <sup>29</sup> | 1 <sup>29</sup> | 1 <sup>49</sup> | 2 <sup>28</sup> | 4 <sup>19</sup> | 6 <sup>51</sup> | 8 <sup>45</sup>  | 11 <sup>32</sup> 12 <sup>20</sup> |
| Düsseldorf K. M.      | ab | 6 <sup>50</sup>                 | 8 <sup>36</sup>  | 9 <sup>18</sup>  | 12 <sup>49</sup> | 1 <sup>24</sup> | 1 <sup>52</sup> | 2 <sup>36</sup> | 4 <sup>24</sup> | 7 <sup>01</sup> | 8 <sup>48</sup>  | 11 <sup>44</sup> 12 <sup>24</sup> |
| Rh.                   | "  | 6 <sup>58</sup>                 | 8 <sup>44</sup>  | —                | 12 <sup>57</sup> | —               | —               | 2 <sup>44</sup> | 4 <sup>32</sup> | 7 <sup>09</sup> | —                | 11 <sup>52</sup>                  |
| Calkum                | "  | 7 <sup>09</sup>                 | 8 <sup>55</sup>  | —                | —                | —               | —               | 2 <sup>57</sup> | —               | —               | —                | 12 <sup>04</sup>                  |
| Grossenbaum           | "  | 7 <sup>19</sup>                 | 9 <sup>05</sup>  | —                | 1 <sup>19</sup>  | —               | —               | 3 <sup>07</sup> | —               | —               | —                | 12 <sup>14</sup>                  |
| Duisburg              | an | 7 <sup>33</sup>                 | 9 <sup>18</sup>  | 9 <sup>44</sup>  | 1 <sup>30</sup>  | 1 <sup>10</sup> | 2 <sup>20</sup> | 3 <sup>21</sup> | 4 <sup>53</sup> | 7 <sup>45</sup> | 9 <sup>16</sup>  | 12 <sup>28</sup> 12 <sup>53</sup> |



## Duisburg — Düsseldorf.

|                       |    |                 |                 |                 |                  |                  |                 |                 |                 |                 |                 |                  |                 |
|-----------------------|----|-----------------|-----------------|-----------------|------------------|------------------|-----------------|-----------------|-----------------|-----------------|-----------------|------------------|-----------------|
| <b>Duisburg</b>       | ab | 6 <sup>02</sup> | 6 <sup>36</sup> | 7 <sup>15</sup> | 9 <sup>35</sup>  | 12 <sup>30</sup> | 1 <sup>28</sup> | 3 <sup>47</sup> | 5 <sup>14</sup> | 5 <sup>38</sup> | 6 <sup>42</sup> | 9 <sup>41</sup>  | 8 <sup>29</sup> |
| Grossenbaum           | "  | —               | —               | 7 <sup>27</sup> | 9 <sup>46</sup>  | 12 <sup>42</sup> | —               | 3 <sup>58</sup> | —               | —               | 6 <sup>53</sup> | 9 <sup>53</sup>  | —               |
| Calcum                | "  | —               | —               | 7 <sup>38</sup> | 9 <sup>55</sup>  | 12 <sup>53</sup> | —               | 4 <sup>08</sup> | —               | —               | 7 <sup>03</sup> | 10 <sup>03</sup> | —               |
| <b>Düsseldorf Rh.</b> | "  | —               | —               | 7 <sup>51</sup> | 10 <sup>07</sup> | 1 <sup>06</sup>  | 1 <sup>51</sup> | 4 <sup>21</sup> | —               | —               | 7 <sup>16</sup> | 10 <sup>16</sup> | 8 <sup>47</sup> |
| "                     | an | 6 <sup>31</sup> | 7 <sup>04</sup> | 7 <sup>58</sup> | 10 <sup>14</sup> | 1 <sup>13</sup>  | 1 <sup>58</sup> | 4 <sup>38</sup> | 5 <sup>43</sup> | 6 <sup>05</sup> | 7 <sup>23</sup> | 10 <sup>33</sup> | 8 <sup>55</sup> |

## Rheinischer Bahnhof.

### Düsseldorf — Opladen.

|                     |    | 1—4             | 1—4              | 1—4             | 1—3             |                 |  |  |  |  |  |  |  |
|---------------------|----|-----------------|------------------|-----------------|-----------------|-----------------|--|--|--|--|--|--|--|
| <b>Düsseld. Rh.</b> | ab | 7 <sup>00</sup> | 10 <sup>20</sup> | 1 <sup>24</sup> | 5 <sup>11</sup> | 9 <sup>03</sup> |  |  |  |  |  |  |  |
| Eller               | "  | 7 <sup>10</sup> | 10 <sup>30</sup> | 1 <sup>34</sup> | 5 <sup>21</sup> | 9 <sup>13</sup> |  |  |  |  |  |  |  |
| Hilden              | "  | 7 <sup>20</sup> | 10 <sup>40</sup> | 1 <sup>44</sup> | 5 <sup>31</sup> | 9 <sup>23</sup> |  |  |  |  |  |  |  |
| Immigrath           | "  | 7 <sup>30</sup> | 10 <sup>50</sup> | 1 <sup>54</sup> | 5 <sup>41</sup> | 9 <sup>33</sup> |  |  |  |  |  |  |  |
| <b>Opladen</b>      | an | 7 <sup>40</sup> | 11 <sup>00</sup> | 2 <sup>04</sup> | 5 <sup>51</sup> | 9 <sup>43</sup> |  |  |  |  |  |  |  |

### Opladen — Düsseldorf.

|                    |    | 1—4             | 1—4              | 1—4             | 1—4             | 1—4              | 1—4 | 1—4 | 1—4 | 1—4 | 1—4 | 1—4 | 1—4 |
|--------------------|----|-----------------|------------------|-----------------|-----------------|------------------|-----|-----|-----|-----|-----|-----|-----|
| <b>Opladen</b>     | ab | 7 <sup>55</sup> | 12 <sup>17</sup> | 3 <sup>51</sup> | 7 <sup>40</sup> | 9 <sup>56</sup>  |     |     |     |     |     |     |     |
| Immigrath          | "  | 8 <sup>08</sup> | 12 <sup>28</sup> | 4 <sup>02</sup> | 7 <sup>51</sup> | 10 <sup>07</sup> |     |     |     |     |     |     |     |
| Hilden             | "  | 8 <sup>18</sup> | 12 <sup>37</sup> | 4 <sup>12</sup> | 8 <sup>01</sup> | 10 <sup>17</sup> |     |     |     |     |     |     |     |
| Eller              | "  | 8 <sup>26</sup> | 12 <sup>46</sup> | 4 <sup>22</sup> | 8 <sup>10</sup> | 10 <sup>27</sup> |     |     |     |     |     |     |     |
| <b>Duesseldorf</b> | an | 8 <sup>34</sup> | 12 <sup>53</sup> | 4 <sup>29</sup> | 8 <sup>17</sup> | 10 <sup>34</sup> |     |     |     |     |     |     |     |

### Düsseldorf — Speldorf.

|                    |    | 1—4             | 1—4              | 1—4             | 1—4             | 1—4              | 1—4 | 1—4 | 1—4 | 1—4 | 1—4 | 1—4 | 1—4 |
|--------------------|----|-----------------|------------------|-----------------|-----------------|------------------|-----|-----|-----|-----|-----|-----|-----|
| <b>Duesseldorf</b> | ab | 7 <sup>26</sup> | 10 <sup>28</sup> | 1 <sup>17</sup> | 6 <sup>42</sup> | 10 <sup>39</sup> |     |     |     |     |     |     |     |
| Rath               | "  | 7 <sup>35</sup> | 10 <sup>37</sup> | 1 <sup>26</sup> | 6 <sup>52</sup> | 10 <sup>48</sup> |     |     |     |     |     |     |     |
| Ratingen           | "  | 7 <sup>43</sup> | 10 <sup>45</sup> | 1 <sup>33</sup> | 6 <sup>59</sup> | 10 <sup>55</sup> |     |     |     |     |     |     |     |
| Lantorf            | "  | 7 <sup>50</sup> | 10 <sup>52</sup> | 1 <sup>40</sup> | 7 <sup>06</sup> | 11 <sup>02</sup> |     |     |     |     |     |     |     |
| <b>Speldorf</b>    | an | 8 <sup>08</sup> | 11 <sup>10</sup> | 1 <sup>58</sup> | 7 <sup>25</sup> | 11 <sup>18</sup> |     |     |     |     |     |     |     |

### Speldorf — Düsseldorf.

|                    |    | 1—4             | 1—4             | 1—4              | 1—4             | 1—4             | 1—4 | 1—4 | 1—4 | 1—4 | 1—4 | 1—4 | 1—4 |
|--------------------|----|-----------------|-----------------|------------------|-----------------|-----------------|-----|-----|-----|-----|-----|-----|-----|
| <b>Speldorf</b>    | ab | 6 <sup>18</sup> | 9 <sup>15</sup> | 1 <sup>240</sup> | 4 <sup>25</sup> | 8 <sup>18</sup> |     |     |     |     |     |     |     |
| Lantorf            | "  | 6 <sup>35</sup> | 9 <sup>33</sup> | 1 <sup>257</sup> | 4 <sup>43</sup> | 8 <sup>35</sup> |     |     |     |     |     |     |     |
| Ratingen           | "  | 6 <sup>42</sup> | 9 <sup>41</sup> | 1 <sup>04</sup>  | 4 <sup>51</sup> | 8 <sup>42</sup> |     |     |     |     |     |     |     |
| Rath               | "  | 6 <sup>49</sup> | 9 <sup>49</sup> | 1 <sup>11</sup>  | 4 <sup>59</sup> | 8 <sup>49</sup> |     |     |     |     |     |     |     |
| <b>Duesseldorf</b> | an | 6 <sup>55</sup> | 9 <sup>55</sup> | 1 <sup>17</sup>  | 5 <sup>05</sup> | 8 <sup>55</sup> |     |     |     |     |     |     |     |

Düsseldorf-Mettmann-Elberfeld.

Elberfeld-Mettmann-Düsseldorf.

|                      |                 |                  |                 |                 |                 |                      |                 |                 |                  |                 |                 |
|----------------------|-----------------|------------------|-----------------|-----------------|-----------------|----------------------|-----------------|-----------------|------------------|-----------------|-----------------|
| Düsseldorf Rh.       | 7 <sup>22</sup> | 11 <sup>00</sup> | 1 <sup>58</sup> | 4 <sup>37</sup> | 7 <sup>40</sup> | Elberfeld (Mirke) Ab | 5 <sup>37</sup> | 7 <sup>54</sup> | 12 <sup>01</sup> | 3 <sup>16</sup> | 6 <sup>15</sup> |
| Gerresheim Rh.       | 7 <sup>33</sup> | 11 <sup>10</sup> | 2 <sup>03</sup> | 4 <sup>47</sup> | 7 <sup>50</sup> | " (Ottenb).          | 5 <sup>42</sup> | 7 <sup>58</sup> | 12 <sup>06</sup> | 3 <sup>21</sup> | 6 <sup>20</sup> |
| Neanderthal          | 7 <sup>48</sup> | 11 <sup>24</sup> | 2 <sup>17</sup> | 5 <sup>01</sup> | 8 <sup>04</sup> | Sonnborn Rh.         | 5 <sup>48</sup> | 8 <sup>02</sup> | 12 <sup>11</sup> | 3 <sup>27</sup> | 6 <sup>26</sup> |
| Mettmann             | 7 <sup>58</sup> | 11 <sup>33</sup> | 2 <sup>26</sup> | 5 <sup>10</sup> | 8 <sup>13</sup> | Dornap               | 5 <sup>57</sup> | 8 <sup>10</sup> | 12 <sup>20</sup> | 3 <sup>36</sup> | 6 <sup>35</sup> |
| Dornap Rh.           | 8 <sup>09</sup> | 11 <sup>43</sup> | 2 <sup>36</sup> | 5 <sup>20</sup> | 8 <sup>23</sup> | Mettmann             | 6 <sup>04</sup> | 8 <sup>17</sup> | 12 <sup>27</sup> | 3 <sup>43</sup> | 6 <sup>42</sup> |
| Sonnborn Rh.         | 8 <sup>18</sup> | 11 <sup>53</sup> | 2 <sup>46</sup> | 5 <sup>29</sup> | 8 <sup>32</sup> | Neanderthal          | 6 <sup>12</sup> | 8 <sup>24</sup> | 12 <sup>34</sup> | 3 <sup>51</sup> | 6 <sup>49</sup> |
| Elberfeld (Otfb.)    | 8 <sup>24</sup> | 11 <sup>59</sup> | 2 <sup>52</sup> | 5 <sup>35</sup> | 8 <sup>39</sup> | Gerresheim           | 6 <sup>23</sup> | 8 <sup>35</sup> | 12 <sup>45</sup> | 4 <sup>02</sup> | 7 <sup>00</sup> |
| Elberfeld (Mirke) an | 8 <sup>28</sup> | 12 <sup>03</sup> | 2 <sup>56</sup> | 5 <sup>39</sup> | 8 <sup>43</sup> | Düsseldorf an        | 6 <sup>30</sup> | 8 <sup>41</sup> | 12 <sup>52</sup> | 4 <sup>09</sup> | 7 <sup>06</sup> |

Neuss — Köln.

|           |                 |                  |                  |                 |                 |                 |                  |
|-----------|-----------------|------------------|------------------|-----------------|-----------------|-----------------|------------------|
| Neuss     | 7 <sup>43</sup> | 11 <sup>53</sup> | 10 <sup>14</sup> | 1 <sup>53</sup> | 3 <sup>58</sup> | 6 <sup>35</sup> | 9 <sup>25</sup>  |
| Norf      | 7 <sup>53</sup> | 12 <sup>04</sup> | 10 <sup>24</sup> | 2 <sup>03</sup> | —               | 6 <sup>45</sup> | 9 <sup>35</sup>  |
| Dornagen  | 8 <sup>05</sup> | 12 <sup>17</sup> | 10 <sup>36</sup> | 2 <sup>16</sup> | —               | 6 <sup>58</sup> | 9 <sup>48</sup>  |
| Worringen | 8 <sup>16</sup> | 12 <sup>28</sup> | 10 <sup>46</sup> | 2 <sup>26</sup> | —               | 7 <sup>09</sup> | 9 <sup>58</sup>  |
| Longerich | 8 <sup>26</sup> | 12 <sup>39</sup> | 10 <sup>56</sup> | 2 <sup>36</sup> | —               | 7 <sup>20</sup> | 10 <sup>09</sup> |
| Nippes    | 8 <sup>35</sup> | 12 <sup>49</sup> | 11 <sup>06</sup> | 2 <sup>46</sup> | —               | 7 <sup>30</sup> | 10 <sup>18</sup> |
| Köln      | 8 <sup>40</sup> | 12 <sup>55</sup> | 11 <sup>11</sup> | 2 <sup>52</sup> | 4 <sup>40</sup> | 7 <sup>35</sup> | 10 <sup>23</sup> |
|           | ab              |                  |                  |                 |                 |                 |                  |
|           | "               |                  |                  |                 |                 |                 |                  |
|           | "               |                  |                  |                 |                 |                 |                  |
|           | "               |                  |                  |                 |                 |                 |                  |
|           | "               |                  |                  |                 |                 |                 |                  |
|           | an              |                  |                  |                 |                 |                 |                  |



## Köln — Neuss.

|           |    |                 |                  |                  |                 |                 |                 |                 |
|-----------|----|-----------------|------------------|------------------|-----------------|-----------------|-----------------|-----------------|
| Köln      | ab | 6 <sup>00</sup> | 9 <sup>08</sup>  | 11 <sup>42</sup> | 1 <sup>40</sup> | 2 <sup>42</sup> | 5 <sup>30</sup> | 8 <sup>30</sup> |
| Nippes    | "  | 6 <sup>07</sup> | 9 <sup>15</sup>  | 11 <sup>49</sup> |                 | 2 <sup>49</sup> | —               | 8 <sup>37</sup> |
| Longerich | "  | 6 <sup>16</sup> | 9 <sup>24</sup>  | 11 <sup>58</sup> |                 | 2 <sup>58</sup> | 5 <sup>43</sup> | 8 <sup>46</sup> |
| Worringen | "  | 6 <sup>26</sup> | 9 <sup>34</sup>  | 12 <sup>08</sup> |                 | 3 <sup>08</sup> | 5 <sup>53</sup> | 8 <sup>56</sup> |
| Dormagen  | "  | 6 <sup>34</sup> | 9 <sup>42</sup>  | 12 <sup>16</sup> |                 | 3 <sup>16</sup> | 6 <sup>01</sup> | 9 <sup>04</sup> |
| Norf      | "  | 6 <sup>47</sup> | 9 <sup>55</sup>  | 12 <sup>29</sup> |                 | 3 <sup>30</sup> | 6 <sup>14</sup> | 9 <sup>17</sup> |
| Neuss     | an | 6 <sup>55</sup> | 10 <sup>03</sup> | 12 <sup>38</sup> | 2 <sup>20</sup> | 3 <sup>39</sup> | 6 <sup>23</sup> | 9 <sup>28</sup> |

## Neuss -- Düren.

|                |    |                 |                 |                  |                 |                 |                  |                                  |
|----------------|----|-----------------|-----------------|------------------|-----------------|-----------------|------------------|----------------------------------|
| Neuss          | ab | 6 <sup>13</sup> | 7 <sup>49</sup> | 10 <sup>30</sup> | 2 <sup>28</sup> | 7 <sup>09</sup> | 9 <sup>39</sup>  | Nur Donnerstags und<br>Sonntags. |
| Holzheim       | "  | 6 <sup>22</sup> | 7 <sup>58</sup> | 10 <sup>39</sup> | 2 <sup>37</sup> | 7 <sup>18</sup> | 9 <sup>48</sup>  |                                  |
| Capellen-Wevel | "  | 6 <sup>31</sup> | 8 <sup>07</sup> | 10 <sup>48</sup> | 2 <sup>46</sup> | 7 <sup>27</sup> | 9 <sup>57</sup>  |                                  |
| Grevenbroich   | "  | 6 <sup>40</sup> | 8 <sup>16</sup> | 10 <sup>59</sup> | 2 <sup>55</sup> | 7 <sup>37</sup> | 10 <sup>05</sup> |                                  |
| Harff          | "  | 6 <sup>52</sup> | 8 <sup>28</sup> | 11 <sup>11</sup> | 3 <sup>07</sup> | 7 <sup>49</sup> | An               |                                  |
| Bedburg        | "  | 7 <sup>01</sup> | 8 <sup>37</sup> | 11 <sup>20</sup> | 3 <sup>15</sup> | 7 <sup>58</sup> | —                |                                  |
| Elsdorf        | "  | 7 <sup>12</sup> | 8 <sup>48</sup> | 11 <sup>31</sup> | 3 <sup>26</sup> | 8 <sup>09</sup> | —                |                                  |
| Düren          | an | 7 <sup>35</sup> | 9 <sup>11</sup> | 11 <sup>54</sup> | 3 <sup>49</sup> | 8 <sup>32</sup> | —                |                                  |

## Düren — Neuss.

|                |    |                 |                 |                  |                 |                 |                  |                                  |
|----------------|----|-----------------|-----------------|------------------|-----------------|-----------------|------------------|----------------------------------|
| Düren          | ab | 5 <sup>30</sup> | 8 <sup>27</sup> | 10 <sup>35</sup> | 2 <sup>02</sup> | 7 <sup>47</sup> | —                | Nur Donnerstags und<br>Sonntags. |
| Elsdorf        | "  | 5 <sup>50</sup> | 8 <sup>47</sup> | 10 <sup>54</sup> | 2 <sup>23</sup> | 8 <sup>08</sup> | —                |                                  |
| Bedburg        | "  | 6 <sup>00</sup> | 8 <sup>57</sup> | 11 <sup>04</sup> | 2 <sup>33</sup> | 8 <sup>18</sup> | —                |                                  |
| Harff          | "  | 6 <sup>08</sup> | 9 <sup>06</sup> | 11 <sup>12</sup> | 2 <sup>41</sup> | 8 <sup>27</sup> | —                |                                  |
| Grevenbroich   | "  | 6 <sup>23</sup> | 9 <sup>20</sup> | 11 <sup>24</sup> | 2 <sup>54</sup> | 8 <sup>41</sup> | 10 <sup>08</sup> |                                  |
| Capellen-Wevel | "  | 6 <sup>32</sup> | 9 <sup>29</sup> | 11 <sup>32</sup> | 3 <sup>03</sup> | 8 <sup>50</sup> | 10 <sup>20</sup> |                                  |
| Holzheim       | "  | 6 <sup>41</sup> | 9 <sup>38</sup> | 11 <sup>40</sup> | 3 <sup>12</sup> | 8 <sup>59</sup> | —                |                                  |
| Neuss          | an | 6 <sup>49</sup> | 9 <sup>47</sup> | 11 <sup>47</sup> | 3 <sup>20</sup> | 9 <sup>07</sup> | 10 <sup>40</sup> |                                  |

Allen Touristen sei auf das Beste empfohlen

## Wander-Liederbuch

zusammengestellt für die Wandervereine Aachen, Köln, Grefeld,  
Eibersfeld, Düsseldorf u. s. w.

132 der schönsten Lieder, Taschenformat, bequem, eleg. in  
Leinen gebunden. Preis 1,50 Mk.

# Lokal-Dampfschiffahrt.

## Uerdingen, Kaiserswerth und Düsseldorf.

|                |      |      |      |                |       |      |      |
|----------------|------|------|------|----------------|-------|------|------|
| Von Uerdingen  | 6,15 | 1,05 | 5,15 | Von Düsseldorf | 12,—  | 3,—  | 7,30 |
| " Kaiserswerth | 7,—  | 1,50 | 6,—  | " Langst       | 12,25 | 3,25 | 7,55 |
| " Langst       | 7,10 | 2,00 | 6,10 | " Kaiserswerth | 12,30 | 3,30 | 8,—  |
| In Düsseldorf  | 8,—  | 2,50 | 7,—  | In Uerdingen   | 1,—   | 4,—  | 8,30 |

## An Sonn- und Feiertagen

|                |      |      |      |                |       |      |      |
|----------------|------|------|------|----------------|-------|------|------|
| Von Uerdingen  | 7,45 | 1,05 | 5,45 | Von Düsseldorf | 10,—  | 3,—  | 8,—  |
| " Kaiserswerth | 8,30 | 1,50 | 6,30 | " Langst       | 10,25 | 3,25 | 8,25 |
| " Langst       | 8,35 | 1,55 | 6,35 | " Kaiserswerth | 10,30 | 3,30 | 8,30 |
| In Düsseldorf  | 9,30 | 2,50 | 7,30 | In Uerdingen   | 11,—  | 4,—  | 9,—  |

## Neuss — Düsseldorf.

|                  |       |      |        |                       |      |         |       |
|------------------|-------|------|--------|-----------------------|------|---------|-------|
| Von Neuss Mrgs.: | 6,—   | 8,05 | 10,45  | Von Düsseldorf Mrgs.: | 7,15 | 9,30    | 11,30 |
| " Nachm.:        | 12,30 | 2,35 | 4,20   | " Nachm.:             | 1,30 | 3,10    | 5,10  |
|                  |       | 6,20 | 8,20*) | " "                   | 7,10 | 9,10**) |       |

Sonntags fällt die erste Fahrt, 6 Uhr von Neuss und 7,15 von Düsseldorf, aus.  
Die letzte Fahrt ist nur an Sonn- und Feiertagen bis Ende August.

Beim Hochofen und zu Heerdt sind Landungsbrücken.



| Januar. |                  | Februar. |                      | März. |                       | April. |                  | Mai. |                      | Juni. |                        |
|---------|------------------|----------|----------------------|-------|-----------------------|--------|------------------|------|----------------------|-------|------------------------|
| S       | 1 Neujahr        | D        | 1 Genatus            | D     | 1 Suibert             | F      | 1 Hugo           | S    | 1 3. Jubilaeus       | M     | 1 Quat.                |
| S       | 2 n. Neuj.       | M        | 2 Mar. Rein. L.      | M     | 2 Quat.               | S      | 2 Franz v. P.    | M    | 2 Athanasius         | D     | 2 Erasmus              |
| M       | 3 Geovofea       | D        | 3 Blasius            | M     | 3 Kunig.              | S      | 3 6. Palmar.     | D    | 3 Kreuz-Erf.         | F     | 3 Klothildis           |
| D       | 4 Titus          | F        | 4 Veronika           | F     | 4 Kasimir             | M      | 4 Isidorus       | D    | 4 <i>Bellaq.</i>     | F     | 4 Florian              |
| M       | 5 Edmund         | S        | 5 Agatha             | S     | 5 Friedrich           | M      | 5 Vinc. Ferrer   | D    | 5 Pins V.            | S     | 5 Trinitatis           |
| D       | 6 H. 3 Könige    | S        | 6 Septuages.         | S     | 6 2. Remin.           | F      | 6 Sixtus         | F    | 6 Joh. v. d. Pf.     | M     | 6 Norbertus            |
| F       | 7 Reinold        | M        | 7 Reinbertus         | M     | 7 Thom. v. A.         | D      | 7 Gründonn.      | S    | 7 Stanisl.           | M     | 7 Robert               |
| S       | 8 Gudula         | M        | 8 Anschar.           | D     | 8 Joh. de Deo         | F      | 8 Charff.        | S    | 8 4. Cantate         | D     | 8 Medardus             |
| S       | 9 n. Ep.         | M        | 9 Apollonia          | D     | 9 Franzisk.           | S      | 9 Maria Cl.      | M    | 9 Greg. Naz.         | D     | 9 <i>Fronleichn.</i>   |
| S       | 10 Paul. Eins.   | D        | 10 Scholastika       | D     | 10 40 Märtyrer        | S      | 10 H. Osterfest  | M    | 10 Gordian           | F     | 10 Maurinus            |
| D       | 11 Hygin         | F        | 11 Desiderius        | F     | 11 Rosina             | M      | 11 Ostermont.    | D    | 11 Beatrix           | F     | 11 Barnabas            |
| M       | 12 Ernst         | S        | 12 Eulalia           | S     | 12 Gregor. P.         | D      | 12 Julius        | M    | 12 Pankratius        | S     | 12 1. n. Trin.         |
| F       | 13 Hilarius      | S        | 13 Sexagesima        | S     | 13 3. Okuli           | M      | 13 Maria v. C.   | F    | 13 Servatius         | M     | 13 Ant. v. P.          |
| S       | 14 Felix         | M        | 14 Valentinus        | M     | 14 Mathilde           | D      | 14 Olymp.        | S    | 14 Christian         | D     | 14 Basilius            |
| F       | 15 Maurus        | M        | 15 Faustina          | D     | 15 Longinus           | S      | 15 Drogo         | M    | 15 5. Rogate         | M     | 15 Vitus               |
| S       | 16 2. n. Ep.     | M        | 16 Juliana           | M     | 16 Mittfast.          | S      | 17 1. Quasim.    | M    | 16 Joh. v. Nep.      | D     | 16 Benno               |
| M       | 17 Antonius      | D        | 17 Binnigus          | F     | 17 Gertrud            | M      | 18 Eleuther.     | D    | 17 Jodocus           | F     | 17 Adolf               |
| D       | 18 Krön.-Tag     | F        | 18 Simeon            | F     | 18 Cyrillus           | D      | 19 Timotheus     | M    | 18 Liborius          | S     | 18 Marc. u. M.         |
| M       | 19 Marinus       | S        | 19 Leonatus          | S     | 19 Joseph             | M      | 20 Viktor        | D    | 19 <i>Himm. Chr.</i> | S     | 19 2. n. Trin.         |
| D       | 20 Fab., Seb.    | S        | 20 Estomihi          | S     | 20 4. Lätare          | M      | 21 Anselm        | F    | 20 Basilla           | M     | 20 Silverius           |
| F       | 21 Agnes         | D        | 21 Felix, B.         | M     | 21 Benedictus         | F      | 22 Soter u. Caj. | D    | 21 Constantin        | D     | 21 Albanus             |
| S       | 22 Vinentius     | D        | 22 <i>Faschnacht</i> | D     | 22 Köm. Geb.          | S      | 23 Georg         | M    | 22 6. Exaudi         | M     | 22 Albinus             |
| S       | 23 3. n. Ep.     | M        | 23 Ascherm.          | M     | 23 Otto               | S      | 24 2. Mis. Dom.  | M    | 23 Desiderius        | D     | 23 Walram              |
| M       | 24 Timoth.       | F        | 24 Matth., Ap.       | D     | 24 Gabriel            | M      | 25 Marcus Ev.    | F    | 24 Johanna           | F     | 24 Joh. d. Täuf.       |
| D       | 25 Bertram       | F        | 25 Mechtildis        | F     | 25 <i>Marvä Verk.</i> | D      | 26 Ferdinand     | M    | 25 Urban             | S     | 25 Elogrius            |
| M       | 26 Polycarp      | S        | 26 Nestor            | S     | 26 Ludgerus           | S      | 27 5. Judika     | M    | 26 Phil. Neri        | S     | 25 3 n. Trin.          |
| D       | 27 Joh. Chrys.   | M        | 27 Romanus           | M     | 27 5. Judika          | M      | 28 Vitalis       | F    | 27 Lancia            | M     | 26 7 Schläfer          |
| F       | 28 Karl d. Gr.   | M        | 28 Romanus           | D     | 28 Felix              | F      | 29 Petrus M.     | S    | 28 Wilhelm           | D     | 28 Leo II., P.         |
| S       | 29 Franz v. Sal. | S        | 29 Franz v. Sal.     | M     | 29 Enstasius          | S      | 30 Kath. v. S.   | M    | 29 H. Pfingstf.      | M     | 29 <i>Pat. u. Paul</i> |
| S       | 30 4. n. Ep.     | M        | 30 Quirinus          | D     | 30 Quirinus           | D      | 31 Petronella    | S    | 30 Pfingstf.         | D     | 30 Pauli Ged.          |
| M       | 31 Ludovica      | D        | 31 Balbina           | D     | 31 Balbina            |        |                  | D    | 31 Petronella        |       |                        |

| Juli.             | August.           | September.         | October.          | November.              | Dezember.               |
|-------------------|-------------------|--------------------|-------------------|------------------------|-------------------------|
| F 1 Rumold        | M 1 Pet. Kettenf. | D 1 Aegidius       | S 1 Remigius      | D 1 <i>Aller Heil.</i> | D 1 Eligius             |
| S 2 Mar. Heims.   | D 2 Portiuncula   | F 2 Raphael        | S 2 17. n. Trin.  | M 2 Aller Seeelen      | F 2 Bibiana             |
| S 3 4. n. Trin.   | M 3 Stph. Erf.    | S 3 Mansuetus      | M 3 Ewald         | D 3 Hubertus           | S 3 Franz Xav.          |
| D 4 Ulrich        | F 4 Dominikus     | S 4 13. n. Trin.   | M 4 Franz         | F 4 Carl Borr.         | S 4 2. Advent           |
| M 5 Anselm        | D 5 Mar. Schnee   | M 5 Herculan       | M 5 Placidus      | S 5 Zacharias          | M 5 Crispine            |
| M 6 Jessias       | S 6 Verkl. Chr.   | D 6 Magnus         | D 6 Bruno         | S 6 22 Tr. Ref. F.     | D 6 Nicolaus            |
| D 7 Willibald     | M 7 8. n. Trin.   | M 7 Regina         | F 7 Sergius       | M 7 Engelbert          | M 7 Ambrosius           |
| F 8 Kilian        | D 8 Cyriacus      | D 8 Mariä Geb.     | S 8 Brigitta      | D 8 Gottfried          | D 8 <i>Mariä Ept.</i>   |
| S 9 Agilolf       | D 9 Romanus       | F 9 Andomar        | S 9 18. n. Trin.  | M 9 Theodorus          | F 9 Leocadia            |
| S 10 5. n. Trin.  | M 10 Laurentius   | S 10 Ntk. v. Tol.  | M 10 Gereon       | D 10 Martin, P.        | S 10 Judith             |
| M 11 Plus         | D 11 Hermann      | S 11 14. n. Trin.  | D 11 Wimmur       | F 11 Martin, B.        | S 11 3. Advent          |
| D 12 Nabor        | F 12 Clara        | M 12 Wienand       | M 12 Maximilian   | M 12 Epimachus         | M 12 Epimachus          |
| D 13 Margar.      | S 13 Hippolyt. †  | D 13 Maternus      | D 13 Tilmann      | D 13 Lucia             | D 13 Lucia              |
| D 14 Bonavent.    | S 14 10. n. Trin. | M 14 Ludmilla      | F 14 Calixtus     | S 13 23. n. Trin.      | M 14 Quat. †            |
| F 15 Ap. Theil.   | M 15 Mar. Himm.   | D 15 Ludmilla      | M 15 Theresa      | D 15 Leovinus          | D 15 Eusebius           |
| S 16 Scapularfest | D 16 Rochus       | F 16 Corn. u. Cyp. | S 16 19. n. Trin. | D 15 Leopold           | F 16 Adelheid †         |
| S 17 6. n. Trin.  | M 17 Sibylla      | S 17 Lambert       | M 17 Florentin    | M 16 Edmund            | S 17 Lazarus †          |
| M 18 Arnold       | D 18 Helena       | S 18 15. n. Trin.  | D 17 Gertrud      | D 17 Gertrud           | S 18 4. Advent          |
| D 19 Vinc. v. P.  | F 19 Sebald       | M 19 Mikleta       | D 18 Lucas, Ev.   | F 18 Maximus           | M 19 Nomesius           |
| M 20 Elias        | S 20 Bernhard     | D 20 Eustachius †  | M 19 Ferdinand    | S 19 Elisabeth         | D 20 Julius             |
| D 21 Daniel       | S 21 11. n. Trin. | M 21 Quat.         | D 20 Wendelin     | S 20 24. n. Trin.      | M 21 Thom., Ap.         |
| F 22 Mar. Magd.   | D 22 Timotheus    | D 22 Moritz        | F 21 Ursula       | M 21 Mar. Opfer.       | D 22 Greg. v. S.        |
| S 23 Apollinaris  | M 23 Zachäus      | S 23 Thekla †      | S 22 Cordula      | D 23 Cäcilia           | F 23 Dagobert           |
| S 24 7. n. Trin.  | M 24 Bartholom.   | F 24 Joh. Epf. †   | S 23 20. n. Trin. | D 24 Clemens           | S 23 Adam, Ev. †        |
| M 25 Jakobus      | D 25 Ludwig       | S 25 16. n. Trin.  | D 25 Evergishus   | D 24 Joh. v. Kr.       | S 25 <i>H. Christf.</i> |
| D 26 Anna         | F 26 Samuel       | M 26 Cyprianus     | D 26 Raphael      | F 25 Kathar.           | M 26 Stephanus          |
| M 27 Pantal.      | S 27 Jos. Cals.   | D 27 Cosm. u. D.   | M 27 Amandus      | S 26 Conrad            | D 27 Johanna, Ev.       |
| D 28 Innocenz     | S 28 12. n. Trin. | M 28 Wenzel.       | F 28 Sim.; Juda   | S 27 1. Advent         | M 28 U. Kindl.          |
| F 29 Martha       | D 29 Joh. Enth.   | D 29 Michaelis     | S 29 Narcissus    | M 28 Günther           | D 29 Thomas, B.         |
| S 30 Abdon        | M 30 Rosa         | F 30 Hieronym.     | S 30 21. n. Trin. | D 29 Saturin           | F 30 David              |
| S 31 8. n. Trin   | M 31 Paulhus      | F 30 Hieronym.     | M 31 Wolff. †     | M 30 Andreas           | S 31 Sylvester          |



Etablissement

**BRUNO NATHANSON**

**Benrather-Str. 13c.**

**Herren- u. Kinder-Confection**

**MAASS - ANFERTIGUNG.**

**Preis - Liste:**

**Herren - Anzüge**

in allen neuen Façons u.  
Stoffen, von 14-66 Mk.

**Jünglings-Anzüge**

für

das Alter v. 14-19 Jahren  
in allen neuen Façons und  
Stoffen, von 12-40 Mark.

**Kinder - Anzüge**

und

**Kinder-Kleidchen**

in

Tricot- und Woll-Stoffen

Specialitäten:

**von 5—27 Mark**

für

das Alter v. 2-12 Jahren.

**Herren-Paletots**

in allen neuen Façons und  
Stoffen, von 14-66 Mark.

**Jünglings-Paletots**

für

das Alter v. 14-19 Jahren  
in allen neuen Façons und  
Stoffen, von 12-36 Mark.

**Regenröcke**

Schlafröcke

Schwarze

**Ball- u. Anstands-  
Anzüge.**

**Grosses Stoff-Lager**

Anfertigung nach

Maass

**Billigste beste Bedienung.**

## ALTENBERG

### Gasthaus zum Felsenkeller

mit Gartenwirthschaft auf der Abtei-Terrasse  
altrenomirt.

Rob. Keller  
*Besitzer.*

Siehe Tour No. 17 u. 30.

---

## Restauration zum Wanderclub

von

### Heinrich Spendeck am Eigen

in unmittelbarer Nähe der künstlichen  
Fischzucht-Anstalt an der Winkelmühle  
zwischen Station Haan und Neanderthal.

—◆—  
Schönster Punkt an der Düssel  
für Landparthien und längeren Aufenthalt.

**Vorzügliche Verpflegung  
bei billigsten Preisen.**

(Volle Pension à Person M. 3.—pr. Tag.)

Siehe Tour No. 15. 34. 39.

---

## ELLER

### Richard'sches Gartenlocal

Verschiedene Säle mit Bühneneinrichtung

✻ Grosser Garten — Bier im Glas ✻

**Reine Weine — vorzügliche Küche.**

Siehe Tour No. 14. 35. 45.



Gummi-, Guttapercha- u.  
Kautschuk-Waaren.

**Gummi-Regenmäntel**  
für Damen und Herren in allen Stoffen  
und Façons,

**Schürzen, Gamaschen,**  
**Schuhe u. Sohlen.**

**Gummi-Tischdecken,**  
**Läufer und Matten,**  
**Betteinlagestoffe, Eisbeutel,**  
**Luft- und Wasser-Kissen,**  
**Binden, Leib- und Halsum-**  
**schläge, Spritzen u. Rohre**  
aller Art, **Verbandstoffe** sowie  
alle Artikel z. Krankenpflege, **echte**  
**Gummiwäsche, Schläuche**  
und alle technischen Gummi-Artikel  
empfehlen billigst

**H. de Bruyn & Cie.**

Steinstrasse 13b.

Station Rath  
**Sermann Fink**  
Grosze  
Gartenwirtschaft  
Gute Bedienung.

Siehe Tour No. 1, 6, 25, 40, 41.

**RATINGEN**  
**Rheinischer Hof**  
von **F. W. Steinrücké**

*In Mitte der Stadt, nahe des  
Berg-Märk. u. Rheinischen Bahnhofes.  
Grosses Local mit Neben-  
zimmern, Gartenanlagen, Wein,  
Bier, Kaffee, feine Küche.*  
Siehe Tour No. 10, 13, 19, 24.

---

**Hochdahl**  
**Gasthof zur Stat. Hochdahl**

von **WILH. BÜNGER**

vis-à-vis dem Berg.-Märk. Bahnhof,  
hält sich bestens empfohlen.

**Zwei grosse Säle mit Clavier, geeignet für  
grosse Gesellschaften. Gute Bewirtung.**

Siehe Tour No. 1, 7, 15, 20, 39.

---

**Gerresheim**  
**Gasthof zum Rosenbaum**

von **Conr. Jersch**

im Mittelpunkt der Stadt, dem Kriegerdenkmal vis-à-vis,  
empfiehlt seinen Gasthof, nebst grossem schattigem Garten,  
Kegelbahn, Tanzsaal mit Clavier, Gesellschaftszimmer und  
Billard.

Siehe Tour No. 4, 15, 20, 21, 25, 34, 35, 46, 41.

---

**Gerresheim.**

**Düsseldorfer Hof von J. H. Fenger**

nahe der Stiftskirche, empfiehlt sich bestens.

✻ **Bier, Wein, Kaffee, vorzügliche Küche** ✻  
Gesellschaftszimmer mit Clavier.

Tour wie verstehend.



I. H. Branscheidt

Hoflieferant

Dampf- Chocoladen- und

Zuckerwaaren-Fabrik

Burgplatz 11 u. Schadowstr. 26.

F I L I A L E :

Duisburg, Poststr. 15.

Empfiehl<sup>t</sup> alle in der

Chocolade- und Zuckerwaaren-

Branche

vorkommenden Artikel.

En gros & en detail.

**L. Winkel,** Communicationsstrasse 3.  
**Hut-, Kappen-, Sonn- und**  
**Regenschirm-Lager.**  
**Grosse Auswahl in Shlipsen.**

Reparaturen werden schnell und billigst besorgt.

---

**H. Brozio, Lehrer a. D.**  
**Hohestrasse 16**

empfiehlt sich zum Abhalten von vorzüglicher  
Anleitung im Schnellschönschreiben,  
sowie zur Beaufsichtigung der häuslichen Arbeiten  
von Schülern höherer Schulen.



**Aug. Böfgen**

Bahnstr. 49, **Bau-Unternehmer,** Bahnstr. 49

empfiehlt sich im Anfertigen von

**Bauplänen, Kosten-Anschlägen und Abrechnungen,**

zur Ausführung von

**Wohn- und Geschäftshäusern, Fabrikanlagen etc.**

sowie Reparaturen aller Art.





Drogen, Material,



Farb- u. Colonialwaaren,  
Caffee- & Theehandlung

CHOCOLADEN

In- & ausländische Weine

MINERALWASSER

Feinste Speiseöle



Wenker & Mosel



Chemikalien  
fert. Oelfarben

& Lacke, Broncen  
alle Sorten Pinsel

Parfümrien u. Toiletteseifen

Bengal. Flammen.

113 Oststrasse 113.



## Ch. Kriebel

Atelier für künstl. Zähne und Zahnoperationen  
10 Benratherstr. 10.

---

## Carl Conrads

Handlung in Malerfarben und  
Malutensilien  
Wehrhahn- und Jakobistr.-Ecke.

---

## Bernhard Schmitz

vereideter Taxator und Auctionator  
12 Bergerstr. 12.

---

## BRUNO HOCKARTH

◆◆◆ Kasernenstrasse 21. ◆◆◆  
Grosse Auswahl in Galanterie-, Spiel- und Leder-  
waren. Specialität: Reisutensilien, Tornister und  
Schultaschen eigener Fabrikation.  
Billige, feste Preise. Prompte strengreelle Bedienung.

---

### COELN

**Hotel Billstein**  
Friedrich-Wilhelmstrasse  
*nahe der Schiffbrücke.*  
altrenommiert.  
Inhaber: Heinr. Gassen.

### CREFELD

**Hotel Germania**  
Ostallee 2  
*dicht am Bahnhof (Tunnel).*  
Gut und billig.  
Inhaber: Fritz Müller



**MÖBEL - FABRIK**  
VON  
**A. NIERAAD**

10 Friedrichsplatz 10  
am Hunsrück

Grosses Lager  
in einfachen und stilisirten  
Möbeln, Spiegeln u.  
Polsterwaaren,  
Möbelstoffen, Gar-  
dinen, Teppichen,  
Bettfedern und Daunen,  
Barchend u. Bettdrellen.

Reelle u. billige Bedienung.

# Immobilien- u. Hypothekengeschäft von **L. SUSSMANN**

gegründet 1850.

**DÜSSELDORF** Klosterstrasse 10  
hält sich bei An- u. Verkauf v. herrschaftl. Besitzungen,  
Privat- u. Geschäftshäuser, Rittergüter, Landgüter, Bau-  
terrains etc. unter coulanten Bedingungen bestens empfohlen.

## Spanische Weine

direct  
bezogen  
von Wein-  
berg-Besitzern in  
Andalusien



Aerztlich  
empfohlen  
besonders  
z. Stärkung  
für  
Schwache  
u. Kranke

*Versandt nach auswärts gegen Nachnahme. Emballage  
zu Selbstkostenpreis. Proben gratis.*  
bei

**R. Scharfhausen, Bilkerstr. 18 Düsseldorf.**

Die concessionirte Frauenarbeit-schule, verbunden  
mit Pensionat von

## Selma & Ida Leonhardt

Marienstraße 2 am Königsplatz.

Ein Institut zur gründlichen Erlernung aller weiblichen Arbeiten, sowohl der einfach praktischen als: Maschinennähen, Wäschezurichten, Schneidern, Putz und Plätten, sowie aller feinen Hand- und Kunstarbeiten.



In „Köppings Empfehlungsanzeiger bester Bezugsquellen“ sind empfohlen:

| Geschäft :                        | Firma :                                       |
|-----------------------------------|---|
| Altenide-Waaren                   | <i>Joh. Peters</i> , Elberfelderstr. 1.       |
| Badeeinrichtungen                 | <i>Jos. Schwaermor</i> , Hohestr. 48.         |
| Bandagist                         | <i>Jos. Hessing</i> , Schadowstr.             |
| Baubedarfsartikel                 | <i>A. Siebel</i> , Wehrhahn 27.               |
| Baumaterialien                    | <i>Balth. Golden</i> , Nordstr. 16.           |
| Bautischlerei, mach.              | <i>Theod. Zinzen</i> , Eintrachtstr. 22.      |
| Buchbinderei                      | <i>Ph. Schuster</i> , Hohestr. 34.            |
| Buchhandlung                      | <i>A. Köpping</i> , Steinstr. 32.             |
| Caffee- u. Colonialwaarenhandlung | <i>F. Wardenberg</i> , Bismarkstr. 41.        |
| Creditorei                        | <i>Hugo Bierhoff</i> , Breitestr. 4—6.        |
| Corsetts                          | <i>T. Düsa</i> , Corsettfabrik, Schadowpl. 9. |
| Decorationsmalerei                | <i>Heinr. Evers</i> , Bilkerstr. 24.          |
| Deficattessen                     | <i>Rob. Klemm</i> , Stadtbrück 1.             |
| Drogen und Chemikalien            | <i>H. Driemeier</i> , Schadowstr. 65.         |
| Färberei                          | <i>A. Silberborth</i> , Mittelstr. 17.        |
| Geldschrankfabrik                 | <i>Bernh. Flössmann</i> , Oststr. 126.        |
| Geschäftsvrmitter                 | <i>Jos. Gassen</i> , Bastionsst. 10.          |
| Gummiwaaren                       | <i>Anton Schmidt</i> , Schadowstr. 79.        |
| Herde und Oefen                   | <i>Carl Hoch</i> , Alexanderplatz 1.          |
| Hüte                              | <i>Theod. Dautz</i> , Bolkerstr. 28.          |
| Juwelier                          | <i>Tueod. Schumacher</i> , Elberfelderstr. 9. |
| Kohlen- und Koakshandlung         | <i>J. Hülsring &amp; Co.</i> , Bergerallee 7. |
| Militair-Effectenhandlung         | <i>Fried. Willfing</i> , Kasernenstr. 35.     |
| Möbel                             | <i>Heinr. Brüggemann</i> , Hohestr. 24.       |
| Modellieur und Stuckateur         | <i>J. Grathes</i> , Körnerstr. 79.            |
| Optiker und Mechaniker            | <i>A. Schumann</i> , Grabenstr. 8.            |
| Parfümerien                       | <i>A. Borowski</i> , Alleestr. 49.            |
| Pelzwaaren                        | <i>Alb. Guba</i> , Grabenstr. 15.             |
| Photograph                        | <i>Georg Dickhaut</i> , Breitestr. 7.         |
| Pianoortefabrik                   | <i>W. Weischenberg</i> , Hohestr. 40.         |
| Porzellan                         | <i>A. F. Holmann</i> , Flingerstr. 20.        |
| Restaurant                        | <i>P. Reichert</i> , Benratherstr. 24.        |
| Schmiffabrik                      | <i>C. Klein</i> , Schadowstr. 38.             |
| Spielwaaren                       | <i>Frz. Nahrath</i> , Communicationsstr. 7.   |
| Stickerelen                       | <i>Grschw. Gassen</i> , Allestr. 16.          |
| Strumpfwaaren                     | <i>With. Heinemann</i> , Carlsplatz           |
| Tapeten und Teppiche              | <i>A. Jacques</i> , Alleestr. 19.             |
| Tüche                             | <i>With. Zichner</i> , Schadowstr. 19.        |
| Uhren-Handlung                    | <i>Carl Bringmann</i> , Carlsplatz 9.         |
| Vergolder                         | <i>Heinr. Stelzmann</i> , Bolkerstr. 37.      |
| Weinhandlung                      | <i>Hch. Wiedemeyer</i> , Schwanemarkt 4.      |
| Wildpret                          | <i>Jacob Nef</i> , Bolkerstr. 32.             |
| Zeichen- und Malermaterialien     | <i>St. Schönfeld</i> , Bazarstr.              |
| Zuschneide-Unterr.                | <i>M. Stehling</i> , Wehrhahn 1.              |

Anmeldungen erbittet **A. Köpping**, Buchhändler  
in **Düsseldorf**.

# Vitus Redemann

Wallstr. 17 **Schneidermeister**, Wallstr. 17.


Grosse Auswahl in

**Herrn- u. Knaben-Anzügen.**

**Billigste Preise!**

Anfertigung nach Maass.

---



# Franz Nehl

**Kasernenstrasse 37.**

Buchbinderei und Geschäftsbücherfabrik.

Papier-, Schreib- und Zeichen-Materialien.


**Haupt Niederlage**

**der Mey & Edlich's Stoffwäsche.**

Vorzügliche Saiten

sowie alle Utensilien für Streich-Instrumente.

---



Kasernenstr. 14 **G. L. Schnitzler** Kasernenstr. 14

**Kaffee- & Thee-Importgeschäft**

empfiehlt stets frisch gebrannten

—:— **holländ. Kaffee** —:—

sowie schwarze und grüne **Thee's**

zu den billigsten Preisen



# Joseph Ditzen

Hohestrasse 4.

Gold- und Silberwaaren.

Corallen- & Granatschmuck.

Atelier für feine Bijouterie.

Alle erdenklichen Monogramme  
alphabetisch geordnet vorrätig.

---

# Louis Heubes

32 Schadowstr. 32

Schreibmaterialien-, Kurz- und  
Spielwaaren-Handlung,

en gros & en detail

en gros & en detail.

Specialität: **Mey's Stoffkragen.**

**Patent-Buchstaben**

zum Auszeichnen der Waaren im Schaufenster

etc.





Die Schönwasser'sche  
Buch- & Kunstdruckerei

Ost-Str. 103a, Düsseldorf, Ost-Str. 103a.

empfiehlt sich zur Anfertigung von  
Druckarbeiten aller Art.

A. Köpping

empfiehlt sich zur promptesten Besorgung  
aller Erzeugnisse des

Buch-, Kunst-

und

Musikalienhandels.

# J. B i s c h o f f

## Starckplatz 11.

Reichhaltige Collectionen der neuesten

Modestoffe in Wolle u. Seide für Promenaden-,  
Ball- & Gesellschaftstouletten.

Elegante Damennmäntel für jede Jahreszeit.  
Anfertigung von Damen-Mänteln unter Garantie für vorzüglichen  
Schnitt und gediegenste Ausführung.

Stylgerechte französische und englische Tüllgardinen  
abgeparst und Stückwaare, weiss und ecrûe.

Möbelstoffe, Tischdecken.

Ausstattungs-Magazin.



# Dampfschiffahrt

## zwischen Düsseldorf und Stürzelberg.

### An den Wochentagen.

|                            | <i>Mrgs.</i> | <i>Abds.</i> | <i>Mrgs.</i>               | <i>Abds.</i> |
|----------------------------|--------------|--------------|----------------------------|--------------|
| Von Düsseldorf . . . . .   | 11 —         | 7 30         | Von Stürzelberg . . . . .  | 5 40         |
| » Heerdt . . . . .         | 11 20        | 7 50         | » Uedesheim . . . . .      | 5 55         |
| » Hamm . . . . .           | 11 35        | 8 05         | » Himmelgeist . . . . .    | 6 —          |
| » Grimlinghausen . . . . . | 11 50        | 8 20         | » Grimlinghausen . . . . . | 6 15         |
| » Himmelgeist . . . . .    | 12 20        | 8 50         | » Hamm . . . . .           | 6 25         |
| » Uedesheim . . . . .      | 12 25        | 9 55         | » Heerdt . . . . .         | 6 35         |
| In Stürzelberg . . . . .   | 12 45        | 9 15         | In Düsseldorf . . . . .    | 6 50         |
|                            |              |              |                            | 7 10         |

### An Sonn- und Feiertagen.

|                            | <i>Mrgs.</i> | <i>Abds.</i> | <i>Mrgs.</i>               | <i>Abds.</i> |
|----------------------------|--------------|--------------|----------------------------|--------------|
| Von Düsseldorf . . . . .   | 10 —         | 8 —          | Von Stürzelberg . . . . .  | 8 —          |
| » Heerdt . . . . .         | 10 20        | 8 20         | » Uedesheim . . . . .      | 8 15         |
| » Hamm . . . . .           | 10 35        | 8 35         | » Himmelgeist . . . . .    | 8 20         |
| » Grimlinghausen . . . . . | 10 50        | 8 50         | » Grimlinghausen . . . . . | 8 35         |
| » Himmelgeist . . . . .    | 11 20        | 9 20         | » Hamm . . . . .           | 8 45         |
| » Uedesheim . . . . .      | 11 25        | 9 25         | » Heerdt . . . . .         | 8 55         |
| In Stürzelberg . . . . .   | 11 45        | 9 45         | In Düsseldorf . . . . .    | 9 10         |
|                            |              |              |                            | 2 40         |
|                            |              |              |                            | 7 40         |

Atelier  
**Bradengeier**

für photographisch künstlerische  
**Portraits**

Elberfelderstrasse No. 4.

Elegante Ausführung. Solide Preise

Sämmtliche Lokalitäten parterre

Specialitäten:

Vorzügl. Kinderaufnahmen.

Lebensgroße Portraits.

**Vergrosserungen**

in den feinsten Manieren.

**Salonfähige Photographien.**

**Colorit.**



**Fr. Seffering**

**18 Grabenstrasse 18**

↔ zwischen Alleestr. und Königsallee. ↔

**Juwelen-, Gold- & Silberwaren-Fabrikation**

und reiches Lager in

**Juwelen, Gold- und Silberwaren  
Uhren, Granaten und Korallen**

im einfaches bis zum reichsten Genre.

272

# Coppel & Goldschmidt

18 Mittel-Str. 18.

Verkaufshaus für Manufactur- u. Modewaren  
mit Special-Abtheilungen für Damen-Confection.

Gardinen, Teppiche, Möbelstoffe

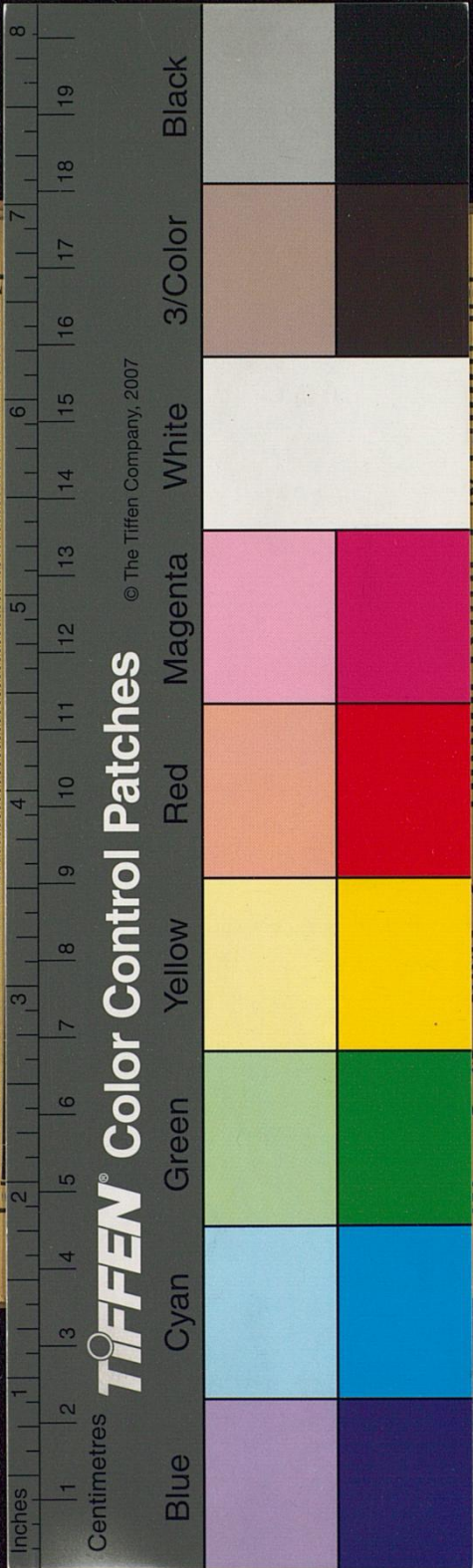
→ Aussteuer-Artikel ←

Knaben- u. Mädchen-Confection.

Tuch und Buckin. Anfertigung von Herren-Garderobe.

Muster- und Waren-Versandt franco.





Centimetres **TIFFEN** Color Control Patches © The Tiffen Company, 2007

Inches 1 2 3 4 5 6 7 8  
Centimeters 1 2 3 4 5 6 7 8 9 10 11 12 13 14 15 16 17 18 19 20

Blue Cyan Green Yellow Red Magenta White 3/Color Black

Normal & Goldschmidt





