





Presl 141

142

Die angeführten Titel  
sind in D. K.

„Die Geschichte der ...“ Hr.

Verlag ...

JULIÆ  
ET  
MONTIUM  
SUBTERRANEA  
SIVE

Fossilium variorum per utrumque  
Ducatum hinc inde reperorum

SYNTAGMA,

in quo singula breviter recensentur ac describuntur,  
quæ quidem Collecta hucusque servantur

In Museo

FRANCISCI BEUTH,

Missionarii Julio-Montensis.

Düsseldorfii



Typis J. A. Zebnpfenning S. E. Palat. Cancellistæ.

1776.

H. M. III, 17



Oprandum esset, ut hinc inde per Germaniam, inque aliis  
Locis degentium Collectiones istarum rerum, ac Observationes  
publicarentur, & bene sibi invicem conferrentur.

Cl. D. Leibnit. In Hass, Subter:

Pag. 217. & 414.

96/20 R



SERENISSIMO ET POTENTISSIMO

PRINCIPI, ac DOMINO,

*D. CAROLO THEODORO,*

COMITI PALATINO RHENI,

SACRI ROMANI IMPERII,

ARCVI-THESAURARIO,

ET

*ELECTORI,*

BAVARIÆ, JULIÆ, CLIVIÆ,

ac MONTIUM

DUCI,

PRINCIPI MÖERSIÆ,

MARCHIONI MONTIUM AD ZOOMAM,

COMITI

VELDENTIÆ, SPONHEMIL,

MARCHIÆ, ac RAVENSBURGI,

DOMINO

IN RAVENSTEIN,

&c &c &c.

SEPRIMISSIMO ET POTENTISSIMO

PRINCIPIS AC DOMINI

FRANCISCO CAROLO

COMITI PALATINO RHENO

SAECULI ROMANORUM



MARCI DOMINI GOTTFRIDI AD ZOO...

COMITI

FRANCISCO CAROLO

PRINCIPIS AC DOMINI

DOMINO

IN BAVARIA

1783

SERENISSIME  
PRINCEPS ELECTOR,  
CLEMENTISSIME DOMINE!



Quantæ molis Opus suis sibi  
humeris imponant ii, qui  
de rebus ad historiam Na-  
turalem spectantibus tractare præsu-  
munt, vel ex eo constare satis arbitrer,  
quod ea sit res tam ampla, atque augu-  
sta, ut nimium non dixerim, si iisdem  
eandem terminis, quibus hoc Univer-  
sum, comprehensam esse, profitear.

Mirando equidem priscais Temporibus,  
et stupendo magis ausu, quàm felici id  
successu tentâsse plures, Eruditis con-  
stat: Feliciores tamen fuere posteri, cùm  
copiosior se se offerret materia, quæ hac-  
tenus, velut in Chao, delituerat; Physio-  
philorum etiam numerus ubivis augere-  
tur, quibus ea, quæ Avorum tempori-  
bus reperta, Patrum detecta, suo deni-  
que penitiùs lustrata fuerunt, uberri-  
mum præbuere Priscis adjiciendum Co-  
piæ novarum rerum Cornu.

Quarum quia ipsémet non contem-  
nendam partem curiosus sum Inventor,  
Inspector, et Notator, certè non debeo  
hoc meum qualecunque Talentum abs-  
condere, et servum me facere inutilem,  
Quod

Quod amoliri à me crimen satagens  
cepisti horis subsecivis à me Collectorum,  
et per Annos omnino undecim, cum per  
utrumque Ducatum habendis aliàs S. S.  
Missionibus occuparer, ubivis inven-  
torum Catalogum concinnare, qui pro-  
dure aliquando gestiens, SERENITATEM  
TUAM adeundam sibi putavit, quò sub  
tanti Nominis non solum Auspiciis gra-  
tiam, siquam mereatur, tueri; sed et  
patrocinio, ac favore Tanti Principis tu-  
tus facilius eò se se probare aliis posset:

Id verò audendum mihi tantò fiden-  
tius existimo, cum in ELECTORALI SERE-  
NITATE TUA Fautorem habeam, qui felici-

tatum suarum cumulo superaddere illam  
Sapientiæ partem contendit, quæ in Con-  
templatione operum DEi naturalium  
consistit.

Quodsi SERENITAS TVA suscipere  
pagellas hasce dignabitur, perque otium  
inspicere, et vel umbrâ Favoris prose-  
qui; profectò nihil mihi vel optabilius  
vel honorabilius evenire in omni Vitâ  
poterit.

DEUM OPTIMUM MAXIMUM veneror,  
oro, et adprecor, ut SERENITATEM  
TVAM impleat omni benedictione, pros-  
peritate, felicitate

SERENITATIS TUÆ  
ELECTORALIS

DEVOTISSIMUS CLIENS

*Franciscus Beuth*

Missionarius Julio - Montenfis.

LECTORI BENEVOLO



Viginti, et plures sunt An-  
ni, cùm primò se meis ocu-  
lis offerrent corpora, quæ  
è Regno vel animali, vel  
vegetabili olim egressa, in duros Lapi-  
des obriguère, ac hodièdum sub nomine  
Petrificatorum, aut petrefactorum pas-  
sim veniunt. Mirabar tum quidem; et  
non dicam, quantopere afficerer erga  
ejusmodi. Varius deinde cùm præfente  
me, et adstante Sermò fieret ab aliis de  
Museis naturalium, nihil ità defidera-  
bam

bam, atque familia meismet oculis coram  
intueri.

Animo per sepe huc illuc vagabar, ac  
percorrebam Lithophylacia Erudito-  
rum, quæ quidem oculis tum perlustra-  
re nequibam; Domi quippe manen-  
dum erat, quæ tempore præparabar ad  
ea, quibus deinde meo muneri, et Vo-  
cationi facere possem satis.

Tribus omnino Annis exin vixi apud  
Westphalos, ubi occasionem nactus, ho-  
ris liberis, cum aura patientioris cap-  
tanda causâ prodirem obambulatum,  
in Lapides, quos Cæteri calcabant, cu-  
riosos magis oculos conjiciendi, eosque  
conquirendi, quin et accuratius obser-  
vandi, num fortè Conchiliorum, aut

Planta-



*Plantarum typos in iisdem Deprehen-  
derem.*

*Certè in agro Padibornensi sparsim  
hinc inde rariora reperi Specimina, quæ  
vel alii ceterà minùs curiosi non semel  
mirabantur aequè, atque ego, utut pa-  
rùm tinctus illiusmodi rerum notitiâ.*

*Non dicam, quis interim fuasor mihi  
fuerit tum temporis, ut colligerem talia,  
ad quam collectionem magna in dies in-  
crementa accedebant. Volebam unus  
esse, quem recrearent mea ista Collecta-  
nea, neque acquiescere solus poteram il-  
lis ipsis; propterea varia familiari-  
bus exemplaria submittebam, à quibus  
identidem monebar, imò rogabar, ut  
porrò pergerem conquirere, et coacervare  
plu-*

plura utpote quibus nova in dies ante non visa essent accessura fortuitò.

Exacto ibidem Triennio, Coloniam Agrippinensium misso amplior patebat campus, addiscendi ea, quæ ad hanc historię naturalis partem pertinerent;

Licebat nempe ibidem sæpius Bos-sardicum magis ornatum, quàm ordinatum, ceterà exquisitioribus Speciminibus dives Museum, ac quotidie etiam Domesticum subire, quod in Collegio olim Societatis Jesu ab venerabili Virò Hieronymo de Wymar, ex Holzem, Provincia ad Rhenum inferiorem illo tempore. Praside erectum ante aliquot annos fuit, administrante ejusdem Socio Josepho Dacl Eupensi Cons. Prov. Quo Loco, et tempore ibidem reposita

qualiacunque cum meis, quæ ad petre-  
factorum Classem referuntur, attentius  
conferebam, quibus collationibus non  
dicam, quantum alio licet destitutus ad-  
miniculo proficerem absque Præceptori-  
bus, istarum rerum intelligentiâ imbu-  
tis.

Coloniâ in patriam Monasterien-  
sem jussu Præsidentum Destinatus novum  
inveni Campum investigandi.

Inde in Patriam meam Montensem  
misso, nec multò post ad Julis - Mon-  
tensem Missionem adlecto mihi per  
utrumque hunc Ducatum excurrendum  
erat: Atque hoc præ cæteris oppor-  
tunissimum tempus fuit, varia variis  
in locis, aliâque aliis rariora, ac pulch-  
riora seligendi, et comportandi, quibus  
sive colligendis, sive conquirendis quan-  
tum

tum incubuerim, vestes, manusque  
pulvere non indecario sordida non unis  
sanè vicibus prodidère, quibus curis,  
ac Laboribus id ferè temporis dedica-  
bam, quo honesto aliàs cum aliis in otio  
domi quiescere post gravissimos Missio-  
nis labores licuisset.

Tanta denique ad Analecta mea fie-  
bant accessiones, ut de Conditorio jam  
deliberarem, in quo reponerem suo loco  
singula pro rerum varietate, ne indiges-  
tam duntaxat farraginem, aut confusum  
Chaos viderer commiscere, aut ansam da-  
rem Eruditis, exprobrandi mihi, ac si non  
nisi Lapidum inutile pondus sine lege,  
sine ordine congererem.

Ordinatis itaque utcunque iis, quæ col-  
legeram, Amicorum Consilio, et Suasû  
de formando eorundem Catalogo labora-  
bam.

Diffi-

Difficile equidem primo obtutu id mihi videbatur; verum sumptis animis infra paucorum dierum spatium paravi ipsum hunc, quem sequentes paginae exhibent, Catalogum. Successu tam felici id operis paravi adjutus voluminibus Clar. Virorum, qui fusissimè nostro saeculo de hac materia disseruerunt, quae à dilectissimo fratre meo Herman. Jos. Frid. Beuth, S. E. P. Consil. Camer. Lithophilis pluribus apprimè noto, mutuavi, quorum plerumque verbis sum usus, quò accuratius, breviusque describerem singula.

Nondum hisce paginis admeveram manum, cum ante hebdomades aliquot Excellentissimus Proprinceps noster, S. R. I. Comes de Goldstein Mannhemium profecturus, aditum ad se mihi perquam gratiose concederet, quo in alloquio mihi fortè incidit, Ipsi huic Musarum Fau-

tori

tori de proposito meo paucis loqui, si-  
mùlque consilia exposcere, auferémne  
oculis Serenissimi Principis Electoris il-  
lorum, quæ Julia, et Mentes offerunt,  
Petrefactorum aliquando subicere syn-  
opfin. Faventem, imò annuentem ut  
habui Illustrissimum Virum., Cala-  
mum illico admovi ad has pagellas con-  
scribitlandas.

Divisi Collectos Lapides, in aliquot  
Series, quarum synopsis ad Calcem jndi-  
cis loco adnexui: servavi ferè ordinem  
numerorum arithmeticoꝝ, quibus nota-  
vi singulos. Quodsi error aliquis irrepse-  
rit, id benignus Lector velis amicè ignos-  
cere; errare quippe cujusvis hominis est.

Sanè pergratum mihi accidet, si erra-  
ti ab Eruditis monear, ne pergam dein-  
ceps hallucinari. Vale.

è Museo meo Dusseldorpii Mense Februar. Die 28.  
Anno 1775.

FRANCISCUS BEUTH.  
Missionarius Julio - Montensis.

## SERIES PRIMA

Lapides Emmorphi ex Vegetabilium  
terrestrium transmutatione.

PHYTOLITHI, ET LITHOXYLA.

Ex Fodinis, et puteis Carbonariis

Julio - Montenibus,

Locisque adjacentibus.



descripturus primo Loco, aut potius  
indicaturus sive Plantarum, sive Foli-  
orum species, quæ in Lithophylaceo  
meo servantur ex Ducatu utroque,  
paucis prænorare debui, quibus potissimum Scriptori-  
bus hanc Historiæ Naturalis Partem pertractantibus fu-  
erim usus.

Adhibui præ cæteris Clariss. Ioan: Iacob. Scheuch-  
zeri, Med. Doct. Mathes. Profess. Tigur. Acad. Leo-  
pold. Carol. et Soc. Reg. Angl. et Boruff. memb.  
*Herbarium Diluv.* Lugduni Batavorum Anno 1723  
editum, dein Cl. Volckmanni Philos. & Medic. Doct.  
*Silesiam Subter.* Lipsiæ 1720. excusam. *Saxoniæ Sub-*  
*ter.* Cl. Mylii Lipsiæ Anno 1709 editam, nec non Cl.  
Walchii *Systema Regni lapidei* Hallæ 1762. &c.

Ad quos curiosum Lectorem remitto.

Specimina hucusque deprehendi sequentiæ.

B

Phy-

## PHYTOLITHI.

N. 1. Surculus, five Costa plantæ epiphyllispermæ in lapide fissili coloris cinerei, quæ quidem videtur Trichomani similior. Contuli cum eâ filicem marem mineralem non dentatam. è puteo prope *Bardenberg in satrap. Willemstein.*

*Vid. Wolfart Val. Hanov. §. 10. apud Cl. Scheuchzerum in herb. diluv. p. 16. Tab. 1. Fig. 6.*

N. 2. Adianthi albi, aut filicis saxatilis caule gracili, five filiculæ montanæ folio vario ad Rutam murariam accedentis, Foliis minutim in oblongum scissis, in Lapide Coloris cinerei. Color plantæ est subniger. Erui hoc specimen ex Lithanthacum Fodinâ prope *arcem Willemstein.*

*Vid. Mylii Sax. Subt. p. 39. F. 5. ad pag. 26. Scheuchz. herb. Tab. 1. Fig. 7. pag. 16.*

N. 3. Caudæ equinæ, five Equiseti minoris palustris, five polygони fœminæ surculus geniculatus in Lapide subcinereo.

Haftenus multùm inquirens necdum inveni specimen, quod distinctius exprimat hanc herbam, ideo-



jdéoque servatur, dum exemplar melius reperero.

Locus natus est prope *Würselen* è fodinis *ibidem*.

*Vid. herb. diluv. Scheuchz. Tab. 2. Fig. 1.*

*Volckm. Tab. 13. Fig. 8. Myl. Fol. 19. Fig. 7.*

**N. 4.** Putem omnino, hocce exemplar idem esse, quod

*Tab. IV. Fig. 1.* proposuit *Cl. Scheuchz. in herb.*

*Dil.* - impressa exhibet vestigia plantæ ejusdem

stellatæ, fortassis *Gallii albi vulgaris. Tourn.* five

*Molluginis montanæ Foliis angustis, supernè den-*

*ratis. Exhibet pariter hic Lapis Lithophyllon facie*

*arundineâ, five striatulam carbonariam, servandum,*

*donec substituatur melius. Plura vid. apud Scheuchz.*

*Loc. cit. inveni haud procul Eigelsboven.*

**N. 5.** In hoc schisto carbonario exhibetur *Trichoma-*

*nes minus, et tenerius. Vid. C. B. Pin. five Tri-*

*chomanes mas. Tabernem.*

Est planta non absimilis *Adiantho albo tenui folio,*

*Rutæ murariæ accedenti.*

*Vid. Volek. In Siles. subter. pag. 110. Tab.*

*13. crui prope Badenbergo.*

N. 6. Filicis maris, ramosas, pinnulis denso ordine costis adnatis, item filicis non dentatæ ramulus Foliis mucronatis.

*Vid. Scheuchz. Tab. 3. Herb. diluv. Fig. 7. Volckm. Tab. 13.* Erui hunc Lapidem è fodinâ Lithanthracum gen. D. L. B. de Broich prope *Bardenberg*.

N. 7. Lapis hic Coloris subcinerei ex pureis carbonariis prope *Willemstein*: exhibet folia Osmundæ majoris, aut Lithosmundæ foliis incurvis, dein filiculam petræam Foliis acuminatis, graminis etiam, et arundinis typos. *Vid. Volck. fil. sub. Tab. 14. Fig. 1. et Tab. 15. Fig. 2. et Tab. 12. Fig. 5.* NB: apud *Tabern.* filicula Saxatilis Fœmina 4. foliis ferratis.

N. 8. Ostendit hic schistus Carbonarius ex unâ parte arundinem sacharinam, sive fluvialem striatam. *Volck. files. subt. pag. 110. et 111. Tab 13. Fig. 7.* eundem omnino describit. Ex alterâ parte Trichomanem folio gracili, ferè ut N. 5.

N. 9. In Lapide nigrescente filicem atram monstrat. foliorum extrema non satis distinctè exhibent denticulos. Adest fragmentum caulis cum costis alter-

natim prodeuntibus. Notæ, five punctula, in foliis conspicua indicant hanc plantam esse epiphyllispermam, quæ non nisi rarò in Lapidibus reperiuntur. *Cl. Scheuchzerus in herb- diluv. hæc notat pag. 17. Tab. 2. Fig. 3.*

*Sunt hæc puncta seminum rudimenta in foliis, non Lapide ipso, nec in caule conspicua ejus efficaciæ, ut veluti enseacutissimo pungant Adversarios quosvis diluvianæ Hypotheseos.*

Locus huic Lapidi nativus est in viciniâ *Badenbergensis* fodina nova, vulgò *communitatis* dicta.

**N. 10.** Exhibet hic fistilis Lapis coloris ferruginei filicem mineralem, mari non ramoso similem, quâcum conferri meretur *Trichomanes epiphyllospherma.*

*Vid. Scheuchz. Tab. 1. Fig. 6. Wolf. Val. Hanov. §. 10. inveni exemplar isthoc prope Mülbemium ad Ruram.*

**N. 11.** Folia graminis communis in Lapide argillaceo coloris cinerei. Ex adversâ Parte caudam *Amaranthi vulgaris*, an spicam mihi incognitam, rugosam exhibens, reperi *Mülbemii ad*

*Ruram* in puteo Lithanthracum. *Vid. Volck. fil. Subt- pag. 333. p. 3. Tab. 4. Fig. 8.* spica graminis alopecurini 2. *Tabern.* vel potius graminis canini 3. *Tabern.*

**N. 12.** Fragmentum filicis mineralis ramosæ dentatæ, pinnulis, five costis è caule alternatim prodeuntibus. Conferatur cum **N. 6,** effossum prope *Badenberg.*

**N. 13.** Lapis hic ex argillâ induratâ constans, coloris verò ex cinereo nigricantis, rarissimus est Partus, quem fodinæ patriæ Curiosorum oculis offerunt, Distinctus est Lapis lineis parallelis, sulcatis, quas inter tubercula cordiformia prominent, singula suis in centro punctulis prominulis insignita; distincta iuvicem, ac certo ordine disposita. inquirere mihi hactenus non licuit, quo nomine insignirem, neque satis distinguere potui, num inter Lithophyta, nec ne repererem. Naturæ lusum certè non ausim dicere, ne risum Eruditis moveam, veritus insuper, ne dicam mihi scriberent Lythophili. Reperi perrarum hoc specimen haud procul ab *arce Willemstein.*

Cæterùm desidero descriptionem magis propriam. *Vid. Volckm. fil. Subterr. P. 3. Tab. 4. Fig. 5. pag. 333.*

**N. 14.**

N. 14. Curiosos oculos sanè non parùm quoque recreabit, quem hoc Loco describo Lapidem pariter ex fodinis prope *Willemstein* erutum. Fateor ingenuè, hæfissè me diu neque satis adhucdum scire, quâ ratione id accuratè, et ad vivum, út loquimur fieri à me debeat. Sequentia Lector accipe: Exhibet miro ordine, et figurâ disposita folia dicam an flores, Foliis non nisi binis apparentibus, lineâ inter se distinctis, capitibus rhomboidalibus superne incumbentibus, pinnulis, sive nescio quibus striis latus singulorum ambientibus. Quindecim omnino ejusdem figuræ flosculi ornant superficiem Lapidis. infernè Arundinis saccharinæ folium conspicitur, junci etiam circinati, scirpi et graminis typi impressi sunt, hinc inde dispersi. *Vid. files. Subterr. pag. 332. Tab. 4. Fig. 6, item Tab. 15. Fig. 4. pag. 112.*

N. 15, Visuntur hoc in Lapide coloris grisei terni ramuli Buxi silvestris, foliis ovalibus densè invicem incumbentibus, costis è caule alternatim prodeuntibus. Reperi prope *Kettwich*.

*Vid. Volckm. pag. 110. Tab. 13. Fig. 4.*

- N. 16. Schiftus hic lithanthraceus cinerei coloris refert filicis dentatæ, maris, ramulum elegantiffimè expansum et expreffum colore ejusdem nigricante. Costis omnino viginti proportionè pyramidali ad apicem usque prodeuntibus. Exhibet etiam typos Pini sylvestris (an Laricis?) squamas, et junci foli, hoc specimen putci *Eschweilermani* suppeditârunt. *Vid. Volckm. Tab. 13, Fig. 1 et 2.*
- N. 17. Scissilis hic Lapis exhibet ramulum Viciæ silvestris, et Buxi surculum, uti suspicor. Conferatur superius N. 15. descripto.
- N. 18. Exhibetur in hoc Lapide sciffili Anthracodendrum ocularum *Scheuchzeri pag. 114. in appendice ad Herb. diluv. N. 643.* quod hic Auctor ex *Volckmanni filefiâ Subt, P. 3. Tab. 4. Fig. 9.* ibidem recenset. Differt à meo duntaxat in tuberculis apud me squamosis, pupillâ oculorum non nihil elevatâ. Reperi prope *Eschweiler.*
- N. 19. Inter Lepidotas repono lapidem hunc Carbonarium, squamis sive penta - sive hexagonis distinctum, punctulis è centro prominentibus, seriebus cancellatim dispositis. *Vid, append. Scheuch. N. 642. et Volckm. Tab. 4. p. 111.*  
Deprehendi hoc exemplar prope *Würselen.*  
N. 20.

N. 20. Exhibet hic Lapis N. 18 et 19. Jam depictis non multum abfimilis, sulcos parallelos squamis transversis cancellatos.

*Vid. Scheuz. append. pag. 114. ubi ex Volckm. simile specimen recenset. erutus prope Badenbergr.*

N. 21. Refert Schiftus hic Conum, vel piccam lapideam strobilitem, ex squamis sat notum: erit fortassis fructum Pineum æmulans Lapis, *vid. Besl. Mus. 91. T. 31. Aldro. Mus. met. p. 829- cit. à Cl. Scheuch. in append. ad berb. diluv. pag. 97. N. 393.*

Exhibet idem Lapis folia graminis fortè aquatici, sine ordine dispersa. erui prope *Meröttgen.*

N. 22. Videtur Lapis hic coloris cinerei, quem haud procul *Mülhemio Effendiam* versus reperi, referre ramum Pini, cortice suo adhucdum vestitum, colore ejusdem ferrugineo. Iudicio Botanici subscribam, cùm descriptionem propiorem et magis propriam nactus fuero.

*Vid. Helw. Lith. P. 2. 201. item Volckm. fil. subt. pag. 104. in append. Scheuchz. pag. 96.*

- N. 23. Exprimatur in hoc Lapide Filix ramosa, mas, foliis obtusè striatis, estque effossa è fodinis carbonariis prope *Scheid* haud procul *Richterich*.  
*Vid. Scheuchz. Tab. 5. fig. 5. pag. 21.*
- N. 24. Lapidem hunc coloris ex cinereo subfusci cæteris addiderunt Putei, modò maximam partem exhausti prope *Adamsmühl*. Refert plantam fœniculi vulgaris (an millefolium aquaticum folio fœniculi?) Est exemplar mihi hactenus non visum, certè perrarum. Botanico et hujus lapidis accuratiorem descriptionem relinquo. Exhibetur ex parte alterâ filicis folium supernè mucronatum. Conferatur cum N. 16. *Class. 7. append. Scheuchz. Vid. Volckm. fil. 112. Tab. 14. Fig. 6.*
- N. 25. Lapis fissilis, ac perelegans specimen Lithophytarum. Exprimit varios variarum plantarum typos. Notavi quinque diversæ speciei sive folia, sive ramusculos, *Petroselini montani*, aut silvestris, filicis non dentatæ, *Osmundæ*, *Buxi*, *Viciæ*, junci, ac graminis ex utraque schisti parte conspicua vestigia. Prodiit è fodinis Carbonariis prope *Morsbach*. *Vid. Volckm. Tab. 12. 13. 14. et 15.*  
 N. 26.



N. 26. Nitidissimè hic schistus cinerei coloris exhibet ramusculum Filicis colore nigro, et junci typos, ex adversâ parte Equisetum minimum adhuc tenellum in densam foliorum spicam collectum, squamas etiam Laricis, Arundinis et junci folia.

Prope *Badenberg* effossus.

*Vid. Scheuchz. in append. Herb. dil. Class. 16.*

N. 112. Ramulus truncatus. *Helwing. Litb. ang. 41. Tab. 2. Fig. 5.*

N. 27. Distinctè et hic Lapis refert ramum filicis dentatæ, pinnulis an Costis è caule quatuordecim alterno ordine prodeuntibus. Arundinis etiam hinc et inde sparsa folia. inventus prope *Eschweiler*.

*Vid. files. Subterr. Tab 13. Fig. 2. ejusque descript. pag. 110. filicula petræa fem. 3. Tabern.*

N. 28. In Lapidis fissilis geminâ lamellâ exprimitur perquam distinctè filix querna foliis acurioribus à facie, et à tergo fibrillis suis distincta, erutus è *Lithanthracum* fodinis haud procul à nob. *Castro. Merödtsen Vid. Volckm. files. Tab. 13. Fig. 1 ma.*

N. 29. Lapidem hunc coloris subcinerei haud procul *Nothberg* in viciniâ *Eschweiler* inveni. Refertur  
in

in eodem Dryopteris, seu filicis, maris, dentatae, et Osmundae folium.

*Vid. Volck: ibid. Tab. 14. Fig. 1. et Scheuchz. Herb. diluv. Tab. 3. Fig. 7.*

N. 30. Utraque gemelli hujus Lapidis facies exhibet in Lapide coloris ferruginei filicis quernae typos coloris subfusi. Erui eundem prope *Badenberg*. Differt ab aliis antè descriptis in foliis costarum, cauli proximis, bifidis, in aliis simplicibus.

N. 31. Non multum differt hoc exemplar five elegantiam, five varietatem spectes ab aliis paulò superiùs descriptis. Refert Osmundae, seu filicis, graminis, juncique folia. Reperi prope *Dürwiff*. in agro versus *Notbberg*. *Vid. Mus. diluv. N. 48. in append. Herb. diluv. pag. 72. N. 99.*

N. 32. Post iteratas apud expertissimos, quos quidem novi; quaestiones volvi ac revolvi Auctores, qui de plantis five herbis fusius et correctiùs scripsere, neque minus sedulo inspexit cones aeri incisos apud Botanicæ Scriptores; verùm non deprehendi hactenus, quo nomine insignirem herbæ speciem, cujus bina folia trigona cum cauliculis colore ni-

l' gri-

gricante distinctè satis exhibet Lapis coloris cinerei Inveni prope *Richterich*.

N. 33. Continet hic Lapis furculum Buxi silvestris, Arundinis, et Caricæ typos. Inveni prope *Scherberg* haud procul *Würselen*. Vid. *Myl. Saxon. Tab. 30. Fig. 10. et Volckm. fles. 110. Tab. 13. Fig. 4.*

N. 34. Specimen hoc priori haud multum absimile exhibet Buxi germanici, nisi fortè Osmundæ minoris foliis ovalibus, et junci typos. Effossum ex fodinis prope *Morsbach* haud procul *Würselen*. Vid. *ibidem Myl. et Volckm.*

N. 35. Prodiit carbonarius hic Lapis è fodinis haud procul *Notberg*. Apparent in eodem hinc inde Arundinis impressa vestigia, et Filicis quernæ ramuli. Conferatur cum aliis ejusdem speciei antea descriptis.

N. 36. Trichomanis minoris folia exprimuntur in hoc filili Lapide. Locus natus prope *Badenberg*. Conferatur cum N. 2.

N. 37. Refert hic Lapis Buxi communis, five Silvestris folia. Erutus haud procul *Mülbemio ad Ruram*. Conferendus cum N. 34.

N, 38

N. 38. Filicis atræ Epiphyllaspermæ, seu dorsiferæ folia monstrat hic Lapis, junci, et graminis typis hincinde conspicuis. Conferatur cum N. 12. supra

N. 39. Buxi vulgaris, five humilis surculi in hoc Lapide visuntur, junci quoque, et Filiculæ perrææ folia. ex fodinis haud procul *Richterich* prope *Scheid*.

*Vid. Scheuchz. append. Tab. 13. Fig. 4. et Volckm. filc. subter. 110. Tab. 13. Fig. 4.*

N. 40. Exprimuntur satis nitidè, ac distinctè in hoc schisto Filicis, Osmundæ, Buxi, et graminis folia. Conferatur cum N. 31.

N. 41. Discipere hucusque nequeo, ad quodnam potissimum plantarum genus referam ramusculos cum foliis suis perquam distinctè expressos, quos exhibet Lapis subfusi ex cinereo coloris. Con tuli cum Figuris Botanicorum, et variis Iconibus. Viderur esse, vel proximè saltem accedere ad Osmundam mineralem pinnulis brevioribus, dense dispositis, *Vid. Scheuchz. in append. N. 129.*  
Reperi prope arcem *Willemstein*.

N. 41.

N. 42. Plantaginis minoris, sive Lanceolaræ, Filicis, & Osmundæ fûrculos, aut costas ostendit hic fissilis Lapis carbonarius: de reticulis, quos refert non nisi obscurè, nihil aulim statuere, quæ num ad Escharas, aut ad Seminium mihi incognitum referam, non satis scio. Reperi prope *Badenberg*.  
*Vid. Class. 2. append. Sebouchz. ad diluv. Herb. N. 5.*

N. 43. Convenit hic Lapis cum eo, quem paulò antè N. 41. descripsi. Refert Osmundam mineralem, ex unâ parte ramusculi pinei suis nodulis distincti particulam. Repertus prope *Badenberg*.

N. 44. Apparent et in hoc Lapide Osmundæ minoris folia, nec non plantæ mineralis folium mihi ignotum, Pini etiam ramuli pars suo adhuc cortice vestita.

*Vid. Herb. diluv. append. N. 391. pag. 96.*  
 ex viciniâ *Badenbergensi*.

N. 45. Trichomanis minoris, et tenerioris, folia exhibentur in hoc Lapide, qui conferendus suprâ descripto. N. 5.

N. 46.

N. 46. Squammæ pinææ, Arundinis Sacharinæ, junci-  
que expressa vestigia unâ cum floribus et figuris  
suprà N. 14. descriptis pulchrè in hoc Lapide  
exhibentur, quem erui prope rudera arcis *Wil-*  
*lemstein.*

N. 47. Punicei coloris est hic Lapis, quem haud  
procul *Borbeck Effendiam* versus in agro inveni.  
Monstrat capilli Veneris, et Rutæ murariæ (an  
Trichomanis minoris?) et Osmundæ folia. Con-  
feratur cum *Fig. 2. Tab. 15. Volckm. in files. subt.*  
*Fig. 1. Tab. 14. pag. III. et III2. Scheuchz.*  
*append. dil. Herb. pag. 107. N. 543.*

N. 48. Refert hic Lapis coloris spadicei varios filiculæ  
non dentatæ, Osmundæ, junci et graminis typos,  
ex fodinis Carbonariis haud procul *Effendiâ.*

*Vid. Volckman. files subterr. Tab. 14. Fig.*  
*1. et Scheuchz. M. D. N. 50. 58. in append.*  
*Herb diluv. pag 72. N. 105.*

Subjungo hisce Collectaneis meis alia, quæ in  
Museo Fratris mei deprehendi, quæ quidem ab eo-  
dem superiore Anno è fodinis Lithanthracum prope  
*Eschweiler* ad 253 Pedum profunditatem eruta, et col-  
lecta fuere.

N. 49.

- N. 49. *Cerefolium* silvestre perenne vel *Myrrhis* silvestris furculus in argillâ in Lapidem obduratâ, coloris nigricantis. prope *Eschweiler*. *Vid. Kundmanni Tab. 12. Fig. 1.*
- N. 50. *Tithymali* cyparissini surculus, foliolis angustis. ibidem in argillâ. *Vide ejusdem Tab. Fig. 3.*
- N. 51. *Apii* montani furculus folio ampliori. *Vid. ejusd. Tab. Fig. 4. ibid.*
- N. 52. *Fumariæ* officinalis folia in argillâ fissili. *ibid. Vid. Tab. 12. Fig. 2.*
- N. 53. *Salicis* pumilæ, five saxatilis folium. *ibid. Vid. Kundman. Tab. 14. Fig. 3.*
- N. 54. *Lithophytus* Canalicularus. *ibidem parte 3. Tab. 4. Fig. 2.*
- N. 55. *Euphorbium* erectum tuberosum expressum in argillâ induratâ. ibidem. *Vide Joannis Burmanni Decad. 1. plant. varior. pag. 12. Tab. 6.*
- N. 56. *Gallium* verum distinctiùs expressum, in argillaceo Lapide. *ibid.* Supersedeo hic plura ejusmodi recensere, quæ jam jam è patriâ *Juliacensi* ad me perferuntur, quæ, urgente modò ac proferante Typographo, in additamenta ad has pagellas rejicio.

C

Lithox-

## LITHOXYLA, ET CARPOLITHI.

- N. 1. *Iteinites*, five lignum Salicis in Lapidem versum, è monte, vulgò *Philosophico* prope *Aquisgranum*.
- N. 2. *Clebrites*, five lignum Alni, è Sarrapiâ *Blawckenberg* in patr. Mont.
- N. 3. *Pbegites*, five lignum Fagi. Inveni prope *Hürtgen* in satrapiâ Nidecensi.
- N. 4. Lithoxylon colore subfusco. deprehendi prope *Creutzaw* in *Schneidhausen*.
- N. 5. Lithoxylon - - - è monte *Salvatoris* prope *Aquisgranum*.
- N. 6. *Dryites*, five lignum quercûs ad Rhenum prope *Düsseldorfium*.
- N. 7. *Platanites*, five lignum Platani. deprehendi in Lithophylaceo fratris mei. Lithoxylon hoc plataninum censuimus è nescio quibus nodulis, quibus est distinctum. Ex agro prope *Rbeindorff* in Sarrapiâ *Monheim*, Patri. Mont.
- N. 8. Lithoxylon - - - - erutum prope *Nisweiler* in viciniâ *Aquisgran*.

N. 9.



- N. 9. Lithoxylon - - - - - prope *Oleff* in  
Eiffliâ, Dynast. *Dreiborn*.
- N. 10. Lithoxylon - - - - - prope *Milbenium*  
*ad Ruram* è puteis carbonariis.
- N. 11. *Rhizolitus* Fraxini è viciniâ *Aquisgranensi*.
- N. 12. Lithoxylon - - - - - deprehensum in  
*Aner* prope Castellum *L. B. de Spies à Bulles-*  
*heim*, in Satrap. *Blankenberg* in Patr. Mont.
- N. 13. Lithoxylon - - - - - è Dinaftiâ *Bacch-*  
*um* prope Cœnobium *Bürbach*.
- N. 14. Lithoxylon pyritosum è torrifodinâ haud  
procul *Bensbergâ*.
- N. 15. Lithoxylon - - - - - deprehensum in agro  
prope *Bleibur* ad plumbi fodinas *D. de Meinerz-*  
*bagen ibidem*. in Patr. *Julia*.
- N. 16. Lithoxylon fortassis *Dryites* prope *Lindlar*  
versus *Gimborn* in Patr. Mont.
- N. 17. Lithoxylon fortè *Elatitis*, substantiæ corneæ  
reperi prope *Immendorff* versus *Geylenkirchen*  
in sabuleto. in Patr. *Julia*.

- N. 18. Lithoxylon - - - - *è Ludenberg prope  
Excelsa versus Gerveshemium*
- N. 19. Lithoxylon - - - - prope *Simmerath  
versus Monjaviam.*
- N. 20. Lithoxylon - - - - *è Satrapiâ Anger-  
mund in Patr. Mont.*
- N. 21. Lithoxylon - - - - substantiæ hæma-  
ticiæ. *è Patr. Mont.*
- N. 22. Lithoxyli exigua portio prope *Flingeren in  
Patr. Mont, satrap. Düsseld.*
- N. 23. Lithoxylum in massâ minerâ Martis impræg-  
natâ coloris flavescentis *è Rodenberg haud peccul  
Gerveshemio.*
- N. 24. Lithoxylon, sive Rhizolithus intus reticula-  
tus, cellulis massâ nigrâ farctis. Reperi propè  
*Bürvenich in Satrap. Nidecensi.*
- N. 25. Straminis particulæ crustâ Stallacticâ obductæ  
ab aquâ fortassis petrificante ibidem seaturiente.  
*in Eifflia.*
- N. 26.

- N. 26. Muscus crustâ tophaceâ obductus ex *Eiffliâ*.  
prope *Eiserfey*.
- N. 27. Particula ramuli crustâ Stallacticâ obducti  
ex *Eiffliâ*, *ibidem*.
- N. 28. Muscus ejusmodi crustâ obductus è rivulo  
prope *Heistert* ex *Eiffliâ*
- N. 29. Lignum fossile erutum prope Castellum  
*L. B. de Beusdabl in Zweibruggen in Patr. Jul.*
- N. 30. Lignum fossile bituminosum ex *Ericeto Mon-*  
*javiensi*, vulgò *Venn*.
- N. 31. Lignum fossile è Turfisodinis prope *Balck-*  
*hausen in Patr. Juliac*.
- N. 32. Lignum fossile pineum è torfisodinis prope  
Castellum *Schlenderbahn L. B. de Raizfrentz*  
Deprehensum *ibidem* non una particula, cui suc-  
cus resinaceus adhuc adhærescebat, ad prunas  
apprimè odoriferus.
- N. 33. Lignum fossile bituminosum è torpho cæs-  
pitio erutum prope *Caster in Patr. Julia*.

## CARPOLITHI.

N: 34. Lapillus ( an *Meconites* ? ) ovula papaveris femini similia referens. reperi prope *Bergheimerdorff*.

Vide *Volckman. fles. subter. Pag. 156*  
*s. 17. Tab. 26. Fig. 20.*

N. 35. *Spermolithus*, fœni græci semina exhibens colore flavescente, erutus è sabuleto prope *Suchtelen. in Patr. Julia.*

N. 36. *Spermolithus* semen *Milii* referens, ac propterea *Cenchræ* nomine à Lithosphis insignitus. Reperi prope *Schleusbrath in Patrimont.*

N. 37. Lapillus, ovulis forsitan, aut feminio quodam aspersus. Reperi prope *Castell. L. B. de Frentz. in Schlenderbahn in satrap. Bergheimensi.*

N. 38. Lapilli coloris exterius nigricantis, fabæ divise figuram referentes, admodum læves, colore intus flavescente. Inveni prope *Aquisgran.*  
 Seri-

## SERIES SECUNDA

Lapides Emmorphi ex Vegetabilium  
marinorum transmutatione

CORALLIA, ET ALCYONIA

Promiscuè

è Fodinis calcariis, et Latomiis

Julio - Montenfibus.

**N**ec obscurus fierem Lithosphis, si novis  
nominibus appellarem ea, quæ è sinu  
Patriæ nostræ in lucem veniunt, Corallia; usus sum  
manu ductoribus Cl. Carolo Linnæo, et Cl. Magno  
Bromellio, ex hujus Lithographiâ suecanâ, quæ Hol-  
miæ et Lipsiæ 1740 prodiit; ex illius verò amce-  
nitatibus academicis, ibidem 1749 editis vocabula ci-  
vitate jam tum apud Historiæ naturalis Scriptores do-  
nata excerptens. Equidem nostro sæculo indefessis suis,  
ut Linnæi Encomiis utar, observationibus Corallio-  
rum doctrinam illustrârunt alibi post Comitem Marfi-  
lium Tounesfortius, Iussæus, alique, quorum lau-

C 4

dibus

dibus addere malim, quàm detrahere; Cùm verò  
nostra Iulio - Montensia in hunc diem ferè delituerint;  
hinc operæ pretium fore putavi, quod sanè non in-  
jucundum fore suspicor Popularibus meis Lithophilis,  
si eorundem species, ac miram varietatem accuratiùs  
ad authopsiam depingendo singula, quæcunque per  
utrumque Ducatum ipsemer laboriosè conquisivi, ob  
oculos ponerem. Sunt porrò sequentia.

N. 1. *Millepora* fili crassioris instar arctè adhærens  
Lapidi calcario punctis minimis leviter excavatis  
distincto, ramis teretibus, dichotomis, è super-  
ficie variè et reticulatim coeuntibus. inveni *prope*  
*Bensbergam.*

*Vid. Linnæi amenit. acad. Tab. 4. Fig. 26*

N. 2. *Matrepora* composita è stellis convexis, cen-  
tro concavis, extremis partibus margine non  
nihil elevato, striisque utrinque dentatis, con-  
currentibus, et ultra lapidis planitiem paululùm  
prominentibus, fortè sub dio erosis.

*ibidem Fig. 9.*

N. 3.

N. 3. *Alcyonium* undosum, poris contiguis in longum porrectis, nunc striarum, nunc punctulorum series in circulos coeuntes exhibens, *fungite* è centro prominente prope *Bensberg*. Conferatur cum *Fig. 13. Cap. 8. Bromell. Lith-Suec.*

N. 4. *Alcyonium* sulcatum, *Milleporam* ramosam punctatam supernè referens, *fungite* simplici, striato, supernè obtuso incurvè lateri adhærescente. prope *Bensberg*.

N. 5. *Millepora* subrotunda è tubulis congestis conflata, sive corallium constructum è fistulis pluribus æqualibus, cohærentibus, apice earundem paululum incavato, cæterùm massâ nigricante tubulos infarciendo, prope *Paffrath*.

*Vid. Linn. Tab. 4. Fig. 17.*

N. 6. *Alcyonium* rugosum fibrillis flexuosis, striis et punctulis variis oberrantibus, è vicinâ *Bensbergenfi*.

N. 7. *Millepora* dichotoma, constans ramulis filiformibus, divaricatis in lapidis superficie, cui

C 5.

in hæ.

inhærent, retis instar expansis, apicibus pertusis. Chama, an pectunculus leniter striatus, zonâ nigrâ transversim cinctus medio lapidi immersus est. prope *Bensberg*.

*Confer. cum N. 1.*

N. 8. *Alcyonium* fluctuans, in superficie fungitem striatam, supernè stellam è centro concavo referentem radiis elevatis, et milleporæ simplicis ramulum punctatum exhibens. *ibidem.*

N. 9. *Alcyonium* milleporeticum lineatum poris infernè per series digestis, fungite simplici utrinque immerso, et suis gyris circumscripto, poris superiùs velut *Escharâ* undique obductum. *ibidem.*

N. 10. *Alcyonium* hinc *milleporam* ramosam et fungitas simplices ex incumbentibus sibi pororum seriebus; inde cavitatem striis oblongis à cætero corpore distinctam exhibens. *ibid.*

N. 11. *Alcyonium* rugosum per series striatum, *Milleporam* ramosam punctatam è superficie concavâ expansam exhibens.

*Confe-*



Conferatur cum Linn. Tab. 4. Fig. 15.

et ejusdem descriptione in *Amœnit. academ.*  
Pag. 98. et 99. è *Viciniâ Bensbergensi.*

- N. 12. *Alcyonium* undosum fimbriatum majoris  
moduli fasciis crebris distinctum, striis exaratum,  
seriebus punctatis intortis, et in gyros abeunti-  
bus; ex alterâ parte *Milleporâ* reticulari dich-  
româ obsolete obductum. *ibidem.*
- N. 13. *Alcyonium* flexuosum, *Milleporæ* ramis  
punctatis sparsim immerfis, marginibus ejusdem  
lapidis veluti limbo septis. *ibidem.*
- N. 14. *Alcyonium* sinuosum immerfis fungitibus  
simplicibus supernè obtusis, stellam referentibus  
ornatum. *ibidem.*
- N. 15. *Fungites* formæ obliquæ, et incurvè ob-  
longæ, versus basin angustioris, supernè crassi-  
oris, margine cavitatis supremæ paululum con-  
tracto, striatus, incumbens *Alcyonio* rugoso,  
obsolete poroso. *ibidem.*

N. 16

- N. 16. *Alcyonium* subrotundum milleporeticum supernè *Milleporâ* dichotomâ, repente, terete, poris axillaribus, infernè immerso *fungite* simplici in longum striato donatum, eidem lapidi basis, aut pediculi loco serviente. *ibidem.*
- N. 17. Specimen hoc parùm differt à priori jam descripto, *fungite* duntaxat simplici inferiùs planè immerso, ac vix prominente. *ibidem.*
- N. 18. *Alcyonium* rugosum, striis, porisque variis cum adnatis *fungitibus* simplicibus et *Terebratulâ* lævi lacunosa, rostro prominulo, lapidi immersâ, ex alterâ parte *Milleporâ* dichotomâ superficiem oberrante. *ibidem.*
- N. 19. *Madrepora* composita, supernè stellas contiguas penta-vel hexagonas radiis è centro concavo prodeuntibus, infernè *Milleporam* dichotomam obsolete referens. *ibidem.*
- N. 20. *Madrepora* composita, ex utraque lapidis facie stellas centro concavas radiis eminentioribus confusè exhibens. *ibidem.*
- N. 21.

N. 21. *Millepora* reticulata ramis divaricatis nunc angustioribus, nunc latioribus spatiis hinc inde expansis, *Alcyonio* punctato inhaerescens.  
*ibidem. Conf. cum N. 1.*

N. 22. *Madrepora* composita, superius stellas contiguas, convexas, fundo paululum concavo, radiis, et steliarum marginibus non nihil promi-  
nulis; inferius fungites depressos, prolificos  
è basi versus marginem lapidis protuberantes  
exhibens. *ibidem.*

N. 23. *Madrepora* aggregata in Calcario stellis ple-  
rumque hexagonis, et inæqualibus, convexis,  
è tubulis parallelis undique connatis supernè  
prominentibus. Prope *Paffrath.*

N. 24. *Millepora* composita ramosa, muricata, fas-  
ciatim conjuncta, uno alterove Trochite hinc  
inde adnato. *effossa haud procul Livbach.*

N. 25. *Millepora* tubularis in Calcario coloris fla-  
vescentis, ex quo vegetatio corallina è fistulosis  
excrescentiis, iisque sursum, ramulorum instar  
prominentibus apertissimè dignoscitur. De-  
scrip-

scriptionem hanc *ex Helw. Lith. 52. T. 5.*

*Fig. 7. apud Linnæum in Corall. Baltic.*  
 mutuavi, cum videretur accommodatissima. exhibet præterea *Milleporam* imbricatam, ramosam, hinc inde *Alcyonio* immerfam, prope *Glabeck*.

N. 27. *Madrepora* aggregata, stellas profundè concavas, sub dio erosas, è cellulis penta, aut hexagonis, quasi totidem intersepimentis, exprimens, prope *Paffrath*.

*Vid. Linn. Amæn. acad. Tab. 4. Fig. 16.*

N. 28. Fungitarum depressarum coagulum in *Calcario* coloris fusco-cinerei prope *Aronsberg* haud procul *Hürtgen* ad marginem Rivuli ibidem interfluentis inventum.

*Vid. ibid. Fig. 14.*

N. 29. *Alcyonium* milleporeticum reticulatum, sive *Millepora* teres, repens, punctis axillaribus &c. *Conferendum cum N. 21.* prope *Bensberg*.

N. 30. *Alcyonium Milleporam* punctatam, ramosam, fungitem simplicem, *Trigonellas*, et *chamula-*

mularum typos exhibens.

à Viciniâ Bensberg.

N. 31. *Madrepora* Composita stellis inæqualibus, disjunctis, è centro erosis aliis, aliis farctis, marginibus elevatis, striatis ex adversâ parte politis. prope *Paffrath*,

N. 32. *Millepora* subrotunda composita è tubulis cylindraceutis; transversim striatis è basi peripheriam versus excurrentibus, supernè obrufis, in calcario lapide

Specimen hoc rarius deprehendi prope *Nothberg* baud procul *Eschweiler*.

N. 33. *Millepora* congesta è fistulis minimis densè cohærentibus in lapide calcario sub dio eroso, coloris flavescentis.

à Viciniâ *Paffrath*.

N. 34. *Coralliorum* insigne specimen : construitur tubulis cylindraceuto-flexuosis congestis plurimis, in solido lapide exortis, in apice paululum, non toto corpore perforatis. prope *Bleck* baud procul *Paffrath* in *Patr. Mont.*

N. 35

- N. 35. *Madrepora* composita è stellis factis distantibus diversæ magnitudinis, centro incavato, radijs albicantibus in Calcario. *conferend. cum*  
*N. 31 prope Passrath.*
- N. 36. *Millepora* ramosa muricata cum adnatis terabratalis minoribus striatis, imbricatis.  
*è Viciniâ Bensbergensi .*
- N. 37. *Madrepora* subrotunda, oblonga, tuberiformis, poris minimis, quasi aciculâ factis, confertissimis, majoribusque crenatis, concavis, invicem disjunctis notata. Erui prope *Passrath.*
- N. 38. *Madrepora* simplex, sive fungites striatus, radijs supernè in stellam coeuntibus in Calcario  
*ex agro Passradiensi prope Blech.*
- N. 39. *Millepora* ramis vagis, punctis sparsis, ramulis geniculatis, sine ordine dispersis, immixtis fungitibus oblongè striatis. prope *Passrath.*
- N. 40 *Tubularia* purpurea, sive *Tubipora Musica* *Linnei*, Tubulis æqualibus cylindræis, confertis, Substantiæ arenosæ, colore subflavescente.

depre-

deprehendi hoc specimen prope *Norbberg* in  
*Patr. Julia.*

- N. 41. *Madrepora* in lapide spataneo-arenoso coloris ferruginei, stellis è fundo excavato supernè et infernè conspicuis, è latere dissecto fibrillis, seu radiolorum seriebus coloris partim cinerei, partim flavescentis in longum vagè expansis.  
inveni prope *Sacell. S. Agathæ* haud procul *Wipperfürth.*
- N. 42. *Fungites* sive *Madrepora* simplex turbinata, in longum striata, superiùs incurvata, ac stellam concavam radiis lamellaris exhibens. è *Viciniâ Bensbergensi.*
- N. 43. *Fungites*, vel *Madrepora* simplex Cyathiformis, stella profundiore, cortice obsoletè in longum striato, colore flavescente.  
è *Viciniâ Bensberg.*
- N. 44. *Columelli* lapidei simplices *Luidii*, sive fungitæ cylindræci, fasciis transversis, vel supernè, vel infernè stellaris. *ibidem.*

N. 45

D

- N. 45. *Madrepora* ramosa, stellata cum *Millepora* dichotoma. prope *Paffrath*.
- N. 46. *Alcyonium* lamellatum, ac bracteatum, squilla vulgò marina petrificata. prope *Fversheim* in *Eiffliä*.
- N. 47. *Alcyonium* lamellatum in Calcario. prope *Paffrath*.
- N. 48. *Alcyonium* bracteatum, lamellis sibi invicem incumbentibus irregularibus. prope *Eschweiler* in *Eiffliä*.
- N. 49. *Alcyonium* vermiculatum, rugosum, sulcatum, striis transversis per calicem oberrantibus. erutum prope *Paffrath*.
- N. 50. *Alcyonium* lamellis invicem sibi incumbentibus irregularibus in lapide calcario prope arcem nobilis et gen. D. D. L. B. ab Eis de Beusdahl. in *Zweibruggen*.
- N. 51. *Madrepora* substantiæ Calcariæ stellis contiguous centro concavo. prope *Keldenich* in *Eiffliä*.



- N. 52. *Madrepora* composita è stellis fæctis, con-  
riguis, basi concavâ. ex *Eiffliâ* prope *Sötenich*.
- N. 53. *Fungitæ* aggregati oblongi, radiis super-  
nè è basi prominulis centro excavato in Calca-  
rio. reperi perelegans hoc specimen prope  
*Dablenden in Eiffliâ*.
- N. 54. *Fungitæ* figuræ oblongæ *Raphani* majoris,  
nobis *meer rettig* formam æmulantes. ex agris  
prope *Keldenich*.
- N. 55. *Fungitæ* crassiores in apicem subito desi-  
nentes. *ibidem*.
- N. 56. *Fungitæ* rostriformes. *ibidem*.
- N. 57. *Millepora* ramosa muricata in Minerâ Mar-  
tis. reperi prope *Keldenich*.
- N. 58. *Hipuritæ* et varii tubuli corallini in lapide  
Martiali, chamularum typis hinc inde conspicu-  
is. è *fodinis ferri ibidem*.
- N. 59. *Fungites* porosus ramulis truncatis cum  
*Cochleæ* terrestris typo. ex agro prope *Dot-  
telen versus Keldenich in Eiffliâ*.

- N. 60. *Millepora* ex agro prope *Keldenich* conferratur cum N. 5.
- N. 61. *Hipurites* Corallio Milleporetico connexus; è *Conenberg* prope *Sötenich* in *Eiffliä*.
- N. 62. *Alcyonium Madreporeticum* 80 librarum pondere. deprehendi prope *Keldenich* ad puteum nuper effossum.
- N. 63. *Alcyonium* fossile stigmatibus velut acu factis punctularum. vide *Spec. Lith. Helvet. Pag. 17. Fig. 21.* reperi prope *Heistert* in *Eiffliä*.
- N. 64. *Millepora* composita punctata ramis confusè dispositis, Entrochis columnaribus hinc inde adhærentibus. erui prope *Dablenden* in *Eiffliä*.
- N. 65. *Sycoides*, Scheuchzero *Ficoides*, Wagnero apud *Scheuchz* in *Specim: Lithograph. Helvet. Pag. 17. Caricoides* dictus. deprehendi prope *Weier* in *Eiffliä*.
- Cæterum Emmorphum hunc lapidem cum Bajero Censoribus relinquo, futurum perinde, num ad fungitas, an ad alcyonia referatur.

- N. 66. *Madrepora simplex*, à *Ludenberg* prope  
*Gerveshemium* in *Satrap. Mettm.*
- N. 67. *Globi Milleporetici* ex agris prope *Keldenich*,  
et *Dottelen* in *Eiffliä*.
- N. 68. *Globuli Milleporetici*, ex *Tondorff* in *Eiffliä*
- N. 69. *Millepora ramosa* confusè adnata lapidi cal-  
cario, ramulis variè mixtis, adhærescente eidem  
lapidi *Entrocho* septem articulorum. depre-  
hendi prope *Nidecam Marcodurum* versus.
- N. 70. *Millepora ramosa* *Dichotoma* in *Calcarie*  
ex *Eiffliä* prope *Zinsheim*.
- N. 71. *Ceratites* rectus substantiæ calcariæ. ex  
agris prope *Keldenich* *Vid. onomat. Hist. na-*  
*tur. Tom. 2. Pag. 766.*
- N. 72. *Ceratites* incurvatus ejusdem cum priori  
substantiæ. *ibidem. Vide onomatolog. Hist. nat-*  
*Tom. 2. Pag. 767.*
- N. 73. *Ceratitæ* plures sive recti, sive inflexi à  
*Köenberg* prope *Sitenich* in *Eiffliä* *Vid. Wal-*  
*lerii Mineralog. Berolini Edit. 1750. Pag. 443*

- N. 74. Calices corallini, sive fragmenta *Hipuritorum* crateriformia. *ibid.*
- N. 75. Fragmenta *Hipuritorum* corallinorum, quæ cornua recta minora referunt. *ibidem.*
- N. 76. *Hippurites* corallinus corporibus proliferis è disco pluribus. *ibid. Vid. Waller. loco cit.*
- N. 77. *Kymatites*, sive corallium figurâ fungiformi, gyris sinuosis lamellatis, aquarum undulationem simulantibus ornatum. deprehendi prope *Weier in Eifflid.* *Vide Wallerii Mineral. Spec. 332. N. 6. Pag. 441.*
- N. 78. Corallium. Figurâ conicâ articulatim conjunctum, superficie striatâ. è *Viciniâ Steinfeld in Eifflid.* *Vide Waller. Spec. 333. Pag. 442. N. 7. ibidem.*
- N. 79. *Hipurites* sive corallium Figurâ cylindricâ flexuosi, superficie lævi, fasciis transversis. *ibid. Vide Waller. ibid. Pag. 443.*
- N. 60. *Hipurites* seu corallium figurâ cylindricâ inflexâ, superficie in longum striatâ. prope *Kel-*

*Kellenig ad Sylvulam vulgò Boblenich.*

*Vid. Waller. ibid.*

N. 81. *Hipurites*, radici Bryoniae simile corallium  
ex *Eiffliâ* prope *Zinsheim*. *Vide Waller. ibid.*

*Pag. 444. N. II.*

N. 82. *Hipurites* oblongus, Rapheno majori, vul-  
gò *marino* similior ex *Eiffliâ* prope *Kellenig*  
ad *Ferrifodinas*.

N. 83. *Fungitæ* corallini, formâ Agarici, è *Vici-*  
*niâ Bensbergensi*. *Vide Waller. Pag. 447. N.*  
*2. Spec. 335.*

N. 84. *Fungites* pezitiformis ( an *Coralloides un-*  
*dulatus Wallerii?* ) *ibidem*. *Vide Waller*  
*loc. cit. N. 3.*

N. 85. *Fungites* formam *Boleti* referens. ex agris  
prope *Dotteln* in *Eiffliâ*. *Vide ibidem Wal-*  
*ler. N. 5.*

N. 86. *Alcyonium* five *Millepora* foliacea, Lamel-  
lata, et sulcata, colore flavescente: Insigne hoc  
specimen deprehendi in ferri fodinâ ad stratum

lapidi martiali impositum prope *Keldenig in Eif-  
fiid.*

N. 87. *Madrepora* composita in lapide martiali stel-  
lis pyramidatè convexis, extrorsum declivibus,  
inaequalibus. reperi *ibidem ad ferrifodinas.* ☞

N. 88. *Millepora* in lapide minera Martis impreg-  
nato, in quo fracto corallio septimenta transve-  
sa interrupta, perpendicularia vetò integra appa-  
rent. *ibid. Vid. Carol. Linnæi Anænitat. acad.  
dem. Pag. 102. Dissert. 4. N. 15.*

N. 89. *Millepora* dichotoma poris cylindræis, ele-  
vatis, singulis ramis poro recto insidente: ad-  
hærescit hoc corallium alteri *Madreporæ* ramo-  
ræ stellis concavis.

Erui hoc specimen prope *Paffrath in Patr. Mon-  
tensi.*

N. 90. *Fragmenta Hipuritorum*, figurâ columnari  
five *Corallium fasciatum*, conflatum è columel-  
lis in longum striatis in lapide calcario. depre-  
hendi prope *Steinfeld versus Keldenig.*

*Vide Mineral. Wallerii Pag. 444. N. 10.*

N. 91

- N. 91. *Millepora subramosa*, poris ferè contiguis subrotundis, Entrochis hinc inde immixtis in lapide calcario coloris rubelli. reperi prope *Dabben. lez in Eiffliâ*, versus abbat. *Steinfeld.*
- N. 92. *Alcyonium*, corpore integro, poris contiguis, angulatis, ac fæctis. ex agris prope *Sörenich in Eiffliâ.*
- N. 93. *Alcyonium*, sive *Millepora*, poris passim hexagonalibus fæctis, non nihil crosis. *ibidem* versus *Könenberg.*
- N. 94. *Mudrepora* composita, stellis concavis, margine plano, radiis centrum cavum occupantibus, ac prominulis. reperi prope *Kall in Eiffliâ.*
- N. 95. *Millepora* ramis vagis, poris variis nunc sparsis, nunc contiguis, fundo acutiore, diversis testaceorum quisquilliis immixtis. reperi prope *Heistert in Eiffliâ.*
- N. 96. *Tubularia purpurea*, composita ex minutis tubulis, ordine invicem dispositis, aliis Ochra

farctis aliis concavis, transversis quibusdam cruris conjunctis, æquali ferè intervallo distantibus. reperi prope *Dottelen in Eifflid.*

*Vide Ferrandi Imperati Histor. natural. Lib. 27. Cap. 3. sub finem, et ejusdem Figur. Pag. 822.*

N. 97. *Madrepora composita*, stellis aliis obsoletis, aliis concavis centro prominulo, sive Columelli cylindracei fasciatim collecti, in lapide calcario. parùm abludit hoc specimea à superiùs descritto N. 90. inveni in *Danzberg prope Keldenig in Eifflid.*

N. 98. *Madrepora aggregata* stellis crofis, tubulis maximam partem coalitis, in longum striatis. reperi prope *Keldenig in Jüngsel.*

N. 99. *Alcyonium*, Fungi terrestris figuram æmulans. erui prope *Paffrath in Patr. Mont.*

N. 100. *Hiparites* tortuosè inflexus. prope *Weier in Eifflid.*

N. 101. *Alcyonium* superficie porosâ. reperi prope *Dablenden in Eifflid.*

N. 102.



N. 102. *Madrepora composita*, stellis admodum concavis, radiis prominulis, margine lævi.

*ex Eifflia prope Zinsheim.*

N. 103. *Millepora* ramosa, poris contiguis. *Hipurite*, *Eschara*, *Entrochis*, *Terebratulæ lævi*, *camulisque* striatis adnatis. deprehendi hoc specimen in *Viciniâ Bensbergensi* ad sodinas calcarias, in *Patr. Mont.*

N. 104. *Madrepora* insignis, stellis fæctis, pentavel hexagonis, marginibus passim crenatis. reperi in agro vulgò *Jüngsel* prope *Keldenig* in *Eifflia*.

N. 105. *Millepora* foraminibus contiguis pertusa, corallii ramulis dispersis, *Entrochis* varii moduli usquequaque adnatis. erui prope *Kall* in *Eifflia*.

N. 106. *Madrepora* subrotunda stellis crosis, radiis prominentibus supernè et infernè *Corallium* distinguentibus. reperi prope *abbatiam Steinfeld* in *Eifflia*.

N. 107.

N. 107. *Madrepora aggregata*, stellis five pentis, five hexagonalibus concavis, radiis prominulis ex agro prope *Keldenig*.

N. 108. *Millepora* punctis ferè contiguïs, ramis vagis, chamulis striatis et trochiscis immixtis, reperi *ibidem*. Confer. cum N. 103.

N. 109. *Millepora* dissecta, et utcumque polita, ut interiores cellulæ, ac tota lapidis substantia tubulosa, ac cavernosa magis appareat. Segregantur Tubuli interspimentis albidis, infernè facti massâ nigricante, superius cinerei coloris: reperi hoc specimen in *Heldenkopf* prope *Keldenig*. Conferatur cum *Bromell. Lith. Sp. 2. 22, et Helw. Lith. angl. 49. T. 4. f. 6. et vid. Linnæi Annot. academ. dissert. 4. N. 14. et 15. Pag. 100. et 101.*

N. 110. Huic Seriei modum finit lapis martialis, cui *Hipurites* ejusdem substantiæ est immerfus, quem Lithosophus quilibet vel libero distinguet oculo. erutus è ferrifodinis prope *Keldenig*.

Non

Non pauca id genus, quæ mihi supersunt, specimina ex locis notatis, et adjacentibus collecta cum sint jam assignatis aut similia, aut quàm proximè accedentia, hic consukò prætermisi, ad *Lusus Naturæ* progressum faciens.



## SERIES TERTIA

Lapides Emmorphi ex lusû Naturæ.

DENDRITES, ET AETITES.

è Rupibus, Latomiis et agris

Julio - Montensibus.

Dendritæ.



A d breviorum Dendritarum, quas per utrumque Ducatum acquisivi, descriptionem jam properans, ingenuè in antecessum fateor, me verba deficere, quibus mirabiles Naturæ lusus satis aptè depingam Lectori Lithophilo, Curiosorum oculis fortassis facturus satis, siquando liceat, collectanea mea coràm eisdem exhibere.

Maximam partem usus sum verbis Authorum sequentium: *Kiliani Stobæi hist. natur. Pag. 73. edit. 1734. — Cl. Scheuchzeri Herb. diluv. Pag. 23. Tab. 6. 7. 8. ejusdemque literis de dendritis, aliisque lapidibus, qui in superficie plantas exhibent. Joan. Jac. Bæveri oryctograph. noric. Norimbergæ 1708. edit. dein ibidem 1758. recus. Pag. 22, ejusque supplementum*

mentum Pag. 1, — Cl. Volckmanni Siles. subter.  
Pag. 58. et 59. Tab. 3. et appendicis Tab. 1. —  
Cl. Mylii Memorabilium Saxoniae Relat. 7. Pag. 49.  
— Georgii Liebknecht Hassiae subter. &c. — Kundman-  
ni de varioribus Nat. et Art. Pag. 133.

In *Aetitarum* descriptione singulis ferè numeris ad-  
jecti authores, è quibus in usum meum prompsi.

### DENDRITAE.

N. 1. *Dendrites* in lapide fissili, coloris ex flavo  
subviridis, sepimentum exhibens, et collem ar-  
busculis variis coloris phœnicei confutum. In-  
veni prope *Simmerath* in *Monjav.*

N. 2. *Dendrites* referens in schisto lutei coloris syl-  
vulam densissimam è musco capillaceo tenuissi-  
mo coloris ferruginei, arbusculis extrema ornan-  
tibus, imminentibus supernè nubium simulacris.  
prope *Contzen* *Monjav.*

N. 3. *Dendrites* è superficie referens Dumetum, fru-  
ticibus, et arbusculis undique ornatum, coloris  
rum flavescentis tum virescentis. prope *Lamers-  
dorff*, *Monjav.*

N. 4.

N. 4. *Dendrites* coloris subviridis referens prospectum chorographicum, arbusculis pulchro ordine surgentibus.

prope *Lammersdorff. ibid.*

N. 5. *Dendrites* fissilis, plurimis in superficie stellulis insignitus.

Depicta refert puncta minutissima, arbusculas minimas, stellulas variæ magnitudinis, cuncta quasi penicillo subtilissimo expressa. prope *Simmerath.*

N. 6. *Dendrites* egregiè exhibens arbusculam, et varios ramusculos coloris castanei, pari ferè modo, quo similes figuræ ab hyberno rigore generantur in rhombis vitreis ad fenestras. Est exemplar perelegans. prope *Lammersdorff.*

N. 7. *Dendrites*, exhibens quasi in tabellâ pictâ jucundum nemus. est lapis coloris cinerei, arbusculis nigricantibus. prope *Jungenbroick.*

N. 8. *Dendrites*, Ericerum exhibens arbusculis hinc inde ex ordeoe conspicuis.

prope *Lammersdorff. Monjav.*

N. 9. *Dendrites* exhibens in schisto coloris ex viridi flavescentis varios frutices, arbore quercus instar

instar latus ornante prope *Simmerath*.

N. 10. *Dendrites* referens arbusculas densè dispositas, aliis fursum, aliis deorsum ramulos expandentibus in lapide arenoso. prope *Contzen*.

N. 11. *Dendrites* Ichthyotrophites, filvam cum piscinâ, sive vivario venulè exprimens, prope *Simmerath*.

N. 12. *Dendrites* coloris flavescentis in lapide scissili, arbutis et fruticibus hinc inde enascentibus, flosculis dejectis, sive stellulis variæ forme conferatur cum *Fig. 6, Tab. 8. Scheuchz. in Herb. diluv. prope Monjaviam*.

N. 13. *Dendrites* collem exhibens dumetis cooperatum, colore lapidis in viridem abeunte, prope *Contzen*.

N. 14. *Dendrites* ericetum fingens, plantulis stellatis è superficie insignitum, mediæ lapidis planities sparsim impressis, supra infraque ramusculis et furculis prominentibus, prope *Lammersdorff*.

E

N. 15

- N. 15. *Dendrites* pulchro ordine arbuscularum ic-  
riem repræsentans in lapide fissili, coloris fla-  
vescentis. prope *Richstein, Monjav.*
- N. 16. *Dendrites* in schisto coloris ex Cæruleo vi-  
rescentis, fruticibus, arbusculis coloris castanei  
miro ordine dispositis instar tabulæ artificiosè  
filvulam referentibus ornata. prope *Simmerath.*
- N. 17. *Dendrites* coloris subflavi frutices colore  
castaneo exprimens. prope *Contzen.*
- N. 18. *Dendrites* in scissili lapide referens filvulam  
coloris subrufi, fundo luridè virescente. prope  
*Monjaviam.*
- N. 19. *Dendrites* coloris ex subluteo flavescens  
ostendens pratum, arbusculis subtilissimis undi-  
queversum dispositis. prope *Simmerath.*
- N. 20. *Dendrites* referens utrinque collem leniter  
acclivem, fruticibus, et Genistis quasi confutum.  
prope *Simmerath.*
- N. 21. *Dendrites* in schisto coloris luridi referens  
nemus, arbusculis coloris rubrofusci confutum.  
prope *Kall Monjav.*



- N. 22. *Dendrites* è fundo flavescente silvulam exhibens colore nigricante prope *Contzen*.
- N. 23. *Dendrites* montem referens arbusculis subtilioribus confitum in lapide fissili, prope *Lamersdorff*.
- N. 24. *Dendrites* representans frutices coloris fusco-punicei. *ibidem*.
- N. 25. *Dendrites* referens hinc inde silvulam è fundo coloris subluridi. prope *Contzen*.
- N. 26. *Dendrites* in lapide micaceo coloris subflavi referens dumum. *ibidem*.
- N. 27. *Dendrites* exprimens in schisto coloris flavescens arbuta, et frutices cominus eminus disposita. prope *Simmerath*.
- N. 28. *Dendrites* prospectum variarum arbuscularum è fundo flavescente pulchrè representans. prope *Contzen*.
- N. 29. *Dendrites* subtiliores arbusculas, et genistas referens. *ibidem*.

N. 30.

- N. 30. *Dendrites* referens arbusculas, dumos, et plantulas alias aliis certo ordine et distantia appositas in lapide fissili è superficie ex flavo subviridi. prope *Lamersdorff*.
- N. 31. *Dendrites* dumetum coloris punicei è fundo flavescente exhibens. prope *Conzen*.
- N. 32. *Dendrites* opacum nemus è colle virgulis, et vepribus confuso exprimens. prope *Simmerath*.
- N. 33. *Dendrites* seriem arbuscularum ex ordine referens. *ibidem*.
- N. 34. *Dendrites* silvam ab oculis remotiorem depingens. *ibidem*.
- N. 35. *Dendrites* in lapide fissili coloris flavescens, arbuscula, frutices, stellulas, ac nescio quos flosculos exhibens. conferatur cum N. 12. prope *Monjaviam*.
- N. 36. *Dendrites* in lapide micaceo, et arenoso cœceturum referens, arbusculis variis, dumisque hinc inde superficiem variantibus. prope *Conzen*.
- N. 37.

- N. 37. *Dendrites* exprimens chorographicè regionis tractum, arboribus, ac fruticibus è prærupto eminus colle distincta. prope *Simmerath*.
- N. 38. *Dendrites* referens arbusculas, et ericas in lapide scissili flavescente prope *Conzen*.
- N. 39. *Dendrites* fruticetum exhibens, fruticulis undique distinctum. prope *Richstein*.
- N. 40. *Dendrites* in lapide scissili coloris subviridis è colle arbusculas, et dumos eminus proponens. prope *Simmerath*.
- N. 41. *Dendrites* cricetum, arbusculis et dumis hinc inde enascentibus referens. *ibid*.
- N. 42. *Dendrites* exhibens è fundo coloris subalbidi fruticum seriem, colore arbuscularum cinereo. *ibidem*.
- N. 43. *Dendrites* dumum, è fundo ex flavo pallescente referens in lapide micaceo.  
prope *Lamersdorff*.
- N. 44. *Dendrites* in lapide coloris cinerei expri-

N. 45.

mens arbuscularum ordinem colore subnigricante, prope *Richstein*.

N. 45. *Dendrites* in schisto exhibens varios arbuscularum ordines, aliis surgentibus, aliis deorsum depressis. prope *Conzen*.

N. 46. *Dendrites* in schisto referens dumos, ac frutices sine ordine hinc inde distantes colore lapidis partim flavescente, partim subviridi, prope *Lamersdorff*.

N. 47. *Dendrites* ericetum exhibens, collibus, ac fivulis distinctum. *ibidem*.

N. 48. *Dendrites* rarior in lapide calaminari coloris sive flavescentis, sive ex cinereo pallefcentis, muscum altius subnascentem repræsentans. prope *Eschweiler Juliac*.

N. 49. *Dendrites* arbusculis nigricantibus in lapide ferrugini coloris. prope *Wisperfürth*.

N. 50. ad hunc numerum refero plures ejusdem notæ *Dendrophoros* lapides, sive micaceos, sive areno-

arenosos, sive fissiles, quos per tractum præfecturæ Monjaviensis sive per Eifliam collegi, jam descriptis similiores. Quibus hoc loco adjungo Collectionem Lapillorum *Dendropbororum*. Suntque plerumque sive silices, sive pseudo-chalcedonii, sive arenosi diversi coloris, circum circa arbusculas, filvulas, frutices, aut furculos coloris nigricantis distinctè exprimentes. Deprehendi eosdem fortuitò in sabuleto recens effosso prope *Fimmendorff* ad stratum succo martiali, ut quidem mihi videtur, imprægnatum.

Cæterùm Autopsia me nuper docuit, quod obiter duntaxat hic memini, quomodo per attractionem mutuam salium, et metallorum dendritæ generentur.

Habeo aliquot, quos Curiosorum oculis subjiciam,



Acti-

EE3

## AETITES.

- N. 1. Globus ferè sphaericus martialis five *aetites*, aliàs lapis aquilinus, Callimo intùs mobili, prope *Kellenig in Eßliã*. Vid. *Bajeri oryctograph. Neri. edit. 1708. in 4to Pag. 32. edit. verò 1758. in folio Pag. 16.*
- N. 2. Specimen aliud jam descripto simillimum. prope *Kall in Eißliã*.
- N. 3. *Aetites* oblongo - rotundus, lævis, coloris castanei, Embryone libero. apprehendi in *Junckersdorff*.
- N. 4. *Aetites* multiplex, five cellulosus cavitatibus pluribus quadratis, trigonalibus ac Rhomboidalibus distinctus. reperi prope *Gemünd in Eißliã*.
- N. 5. *Aetites* planior, atque depressus, substantiæ cetraceæ, Embryone lapilluloso mobili reperi prope *Jimmendorff in Patr. Juliac. Vide ornato-log. Hist. natur. Tom. 1. Pag. 118. et sequent.*

N. 6.

- N. 6. *Aetites* jam notato ferme similis.  
*ibidem* ex *fabulero*.
- N. 7. *Aetites* geodes, Embryone terrestri fixo.  
 reperi prope *Höckeswagen* in *Patr. Mont.*  
*Vid. Walcbii system. Regni lapid. Pag. 10,*  
*et II. §. 11.*
- N. 8. *Actitæ* inanes varii moduli ex agro.  
 prope *Höckeswagen*.
- N. 9. *Actites* embryonibus Crystallinis fixis.  
 prope *Bürvenich*.
- N. 10. *Actites* planior intrus Crystallo obductus.  
*ibidem.*
- N. 11. *Actites* cellulis distinctis, intus fluore crys-  
 tallino obductus. è fodinâ prope *Notberg* in  
*Patr. Juliac.*
- N. 12. *Aetites* geodes colore ochraceo, terrâ in-  
 clusa coloris cinerei, cui *Entrochus* inhæret.  
 reperi prope *Wipperfürth* in *Patr. Mont.*
- N. 13. *Aetites* fœmina. prope *Gerresheim*. *Vid.*  
*onomatolog. natural. Tom. 1. Pag. 120.*

- N. 14. *Aetites* coloris ochracei, lapillis arenosis ob-  
 sicus, callimo mobili. inveni prope *Caster* in  
*Patr. Juliac. Vid. Ferrand: Imperat. Hist. or.*  
*nat, Lib. 26.*
- N. 15. *Aetites* cellulofus, alteri cellularum callimo  
 mobili incluso. reperi prope *Bleibur* in *Eifflikt*
- N. 16. *Aetites* globofus, divifus, callimo mobili.  
 inveni prope *Mettman* in *Patr. Montensi.*
- N. 17. *Aetites* arenâ mobili inclusa. reperi haud  
 procul *Düffeldorpio. Vid. cit. apud Baumier. Tom.*  
*1. Pag. 276. §. 3. Bauscbium, edit. Lip-*  
*siae 1665, et Laurenbergii descript. Rostock 1627.*  
 &c: &c.





## SERIES QUARTA.

Lapides Emmorphi ex animalium  
sive terrestrium, sive marinorum  
transmutatione,

## ZOO LITHI.

ex utroque Ducatu.



Cùm de Zoolithis hoc loco recenseam,  
quidquid hæctenus collegi, meritò cum  
Oryctographo Norico *Cap. 6.* dicam:

*Horum autem, si excipiam Testacea, peculiaribus  
tradenda Capitibus, vix aliqua apud nos remanebit  
Messis. Ità nempe parùm hucusque, utè sedulò in-  
quirens, deprehendi, quod esset ad hanc Seriem re-  
ferendum. Exhibere hìc nihilominus Lectori pau-  
ca volui, quæ sive è Patrià montensi, sive júliacen-  
si mihi obvenère, plura fortassis ostensurus aliàs.*

N. I. *Glossopetra major serrata, sive crenata. Con-  
fer-*

feratur cum Tab. decim. Langii Histor. Lapid. figurat. Helvet. apud Volckmannum in Selesia subterr. Pag. 158. ubi *Odontopetra* cuspidata margine dentato potius appellatur. è vicinia *Aquisgranensi*.

N. 2. *Glossopetræ* polyacanthæ minores five binis, five ternis denticulis ad radicem armatæ. *ibid.* è monte *Salvatoris*.

N. 3. *Odontopetra* oblonga ferrata five *Charchariæ*, aut *Lamiæ* dens. *ibidem*. Vid. *Scheuchzer*. in *Querelis*, et vind. Pisc. Pag. 20. et *Baumeri* Tom. 1. Fig. 1. — *Stobæi Edit. Dantischi* 1752. Pag. 122. §. 4.

N. 4. *Ichthyodontes* passim sic appellati, five *Luciorum* dentes petrefacti, protorypo suo simillimi, colorem si excepero. *ibidem*.

N. 5. *Odontopetra* latior, ferrata, basi triangulari. Vid. *Wallerii Mineralogi*. Pag. 458. Spec. 349. num. II. *ibidem*.

N. 6. *Glossopetræ* minimæ, cuspidatæ. *ibidem*.

N. 7.

N. 7. *Glossopetra* minores latiusculæ, crenatæ.

*ibidem.*

N. 8. *Glossopetrarum* plura fragmenta. *ibidem.*

N. 9. *Vertebra* Pisciculi exigua, petrificata. Plures ejusmodi, et plures majores deprehendi in Lithophylacio Franciæ mei. *ibidem.*

N. 10. *Odontopetra*, sive dens fossilis, fortassis incisifor Apri, teres, coloris castanei. prope *Richterich* in *Viciniâ Aquisgran.* Vide *Wolfart Histor. natur. Hassiæ inferior. Pag. 46. Tab. 21. Cassel. Edition. secund. in fol.*

N. 11. Dentis ejusmodi fragmentum. *ibid.*

N. 12. Varia fragmenta similia. *ibidem.*

N. 13. Dens equinus Sulphur redolens, coloris nigricantis è torfifodinis prope *Caster.* Specimen huic meo similius reperi in *Volckmanni silesiâ subterr. Tab. 26. Fig. 2.*

N. 14. *Fragmenta* officulorum, sive cornuum Cervinorum è monte *Salvatoris* prope *Aquisgran.*

N. 15. Dens Bestiæ hic incognitæ, extractus è Rhe-

no prope *Düsseldorfium*. Figuram simillimam proponit *Leibnitius* in sua *protogea Tab. ult.* in qua et *Tydas* appellatur, de quo quidem neque in omni *Linnaeo*, neque apud *Ionstonum* quidquam haectenus legi. Certè apud antiquiores *Aldrovandum*, et *Gesnerum* nullibi, quantum inquirere licuit, de *Tyda* quodam fit mentio. Fortassis et *Cl. Leibnitium* latebat, quid esset ille *Tydas*, cum excepto nomine Figuræ adposito in ipsa rerum descriptione nihil admodum inveniam, quid Monstri sit ille *Tydas*. Acquiescendum igitur *Tyda* nomine, donec complenda aliquando (quod speramus) *onomatologia Historie naturalis* de *Tyda* nos plura docuerit, quæ desiderantur alibi.

N. 16. Quatuor alios paulò minores deprehendimus cum priore in *Lithophylacio Fratris mei*, pariter *ibidem* è *Rheno* extractos.

N. 17. Fragmentum ejusdem *Odontopetrae calcinatæ* apud me. *ibidem*.

N. 18. Dens *Elephantis* tres ferè pedes longus,  
par-

pariter è Rheno prope *Düsseldorfium* ab Urinato-  
tore erutus. Servatur hoc specimen quoque à  
fratre meo. Novi simile in Gallias non ità du-  
dum *Nob. D. de Franc de Couragnon* submis-  
sum ab eodem, quod jam rum *Verſaliis* in Tech-  
nophylacio Regio fervari, literæ narrant.

- N. 19. Dens molaris Bestiæ prægrandis hic incog-  
nitæ, radice avulsâ.
- N. 20. Radix ejusmodi dentis abrupta. Specimen  
utrumque mihi obtigit è Castello *Reuschenberg*  
prope *Obladen à perillust*, et *Nob. D. de Wybe-*  
*natâ Comit. de Reiffich*. quod quidem hoc lo-  
co meminisse oportebat.
- N. 21. Particula ossis extrema medullâ intus cum  
cætero corpore petrefacta è *Monte Salvatoris*  
prope *Aquisgran*.
- N. 22. Plura exigua ossium fragmenta ex eâdem  
Viciniâ.
- N. 23. Lapillus exiguus hic non prætereundus sub-  
stantiæ achatinæ, coloris nigricantis.

*Vide.*

Viderur esse spinæ dorsalis *Rajæ*, alteriusve piscis particula. Conferendus cum *Fig. 161. Scheuchzeri Tom. 3. Hist. nat. Helvet.*

**N. 24.** *Helmintholithus*, sive Lumbrici partim immerſi, partim flexuoſe adhæreſcentes Calcario. è Viciniâ *Bensbergensi*.

**N. 25.** Lapilli Erucæformis obtuſe trigonales cruciculis sive pedum adminiculis infernè pro ninulis. deprehendi in *Konenberg* prope *Sötenich* in *Eiffliâ*.

**N. 26.** *Entomolithus*, sive Inſecti animalculi, fortaſſis Coleopteri, pars corporis poſterior in lapidem obdurata, adhæreſcens Terebratulæ globosæ, aut ventricosæ lævi. Vocatur hic *Entomolithus* apud Cl. Linnæum *Paradoxus*, ab aliis *Coneba triloba rugosa*, sive *Cacada* - - - apud *Baumer. Tom. 1. Pag. 328. ſ. 9.* quas inter recentere nolui, poſtquam Coloniae apud Excellentiffimum Comit. *Ab Oettingen*, s. p. t. ſpecimen aliud ſolitarium, corpore integro complicato

plicatō, ac contracto, in lapidem versum coloris nigricantis, dein plures simul ejusmodi Insecti particulas apud fratrem meum deprehendi. Reperi prope *Keldenig in Eifflia*. Vid. *Schröter Tom. 1. part. 2. edit. Weimar, 1773, pag. 190. et 191. N. 33.*

N. 27. Entomolithus, sive similis jam notati Insecti, apud *Wilckens in Relatione de rarior. petref. Berolini, et Stralsundæ edit. 1769. Epist. 1. pag. 36. Branchiopi*, apud *Schulzen Tab. 24. fig. 153. Scholopendræ aquaticæ scutatæ* nomine appellati pars, adhærescens unâ cum *Hipurite* lapidâ calcario.

Collegi hoc specimen ex agro prope *Sötenich. in Eifflia*.

N. 28. Plura, ejusdem ex *Eifflia Entomolithi* specimina hoc loco duntaxat indicâsse sufficiat, de quibus, cum, nescio cujusnam aut incuriâ desperdita, aut culpâ intercepta, ad me nondum pervenerint, hîc narrare non licuit.

F

N. 29.

- N. 29. *Calculi*, five oculi *Cancrini* petrificati coloris nigricantis, eruti ad *montem Salvatoris* prope *Aquisgranum*.
- N. 30. *Calculi* humani minores, læves, è renibus.
- N. 31. *Calculi* humani è renibus majores, acuti.
- N. 32. *Calculi* humani rugosi, crustacei.
- N. 33. *Calculus* humanus è veficâ, urinarius *Wallerii et Linnæi*, ovi gallinacci magnitudinem excedens : inveni eundem in *Museum fratris mei*.  
*Vide Onomatolog. Histor. natural. Tom. 2. pag 420. et 421.*






## SERIES QUINTA

Lapides Emmorphi ex animalium ma-  
rinorum transmutatione.

ENCRINITAE, TROCHITAE, ENTROCHI,  
et his affinia

à fodinis, et agris Julio - Montensibus.

 Q uandoquidem lapidum ad hanc Seriem à  
me repositorum historiam Cl. Mich.  
Reinold. Rosinus in suo de Lithozois, ac Lithophy-  
tis Prodomo adeò disertè scripserit, ut Cl. Bajeri  
judicio *vix aliqua Lithographiæ pars à quoquam alio  
copiosius fuerit explicata*, authorem hunc vel ideo  
adivi præter Mylium, Volckmannum, Wolfardum,  
Scheuchzerum, Liebknecht, Wallerium, Leibniti-  
um, quibus exin addidi I. C. Harenbergii *Commen-  
tationem de Encrino* 1729. cit. à Baumero part. 1.  
pag. 339, quem Excellentissimus Comes OEttingen

sis mihi perquam gratioſè commodavit, cùm lapſâ ætate Coloniae Ejusdem Lithophylacium perlustrare mihi concederetur. — *Meditationem de Stellis marinis petrificatis, earumque partibus Chriſt. Friderici Schulzen, Varſoviae, et Dreſdæ 1760. editam,* — nec non Conſultriſ. *Walcbii Systema Regni lapidei Hallæ 1762. edit.* Cæterùm de meo illud duntaxat addidi, quod deſiderari videbatur non in Authoribus nunquam fatiſ laudatiſ; ſed ab ipſiſmet meſ Lapidibus indigenitalibus, quò propriè magiſ, accuratiùſque à me depingerentur.

Aſſervo, quæ ſequuntur.

**N. 1.** *Encrinites Solitarius* decem radiorum mirâ texturâ compoſitorum, formam *Lilii*, petaliſ nondum expanſiſ, referens, cum caule ex terniſ majuſculiſ, terniſ verò minoribuſ trochiſciſ conſtrato, ſubſtantiæ Selenitiçæ, coloris flavelcentiſ. Erui non viſum hucuſque hic ſpecimen ex colle arenofò margaceo prope *Schwerven*, ſive *Schwefel in Satrapia Nidecenſi*. *Vide Fig. 43. part.*

part. 1. pag. 338. apud Baumer.

N. 2. *Encrinites* in matrice, lapidi margaceo coloris ex flavo albescentis immerfus cum caule sex articularum, alterno majore, *Trochitis* hinc inde adhærescentibus, substantiæ seleniticæ. Obtulit mihi insigne, ac perrarum hoc specimen suâ sponte Adolescentulus è Pago *Schwerven*, qui curiosius antè observârat, quid rerum nudius quartus inibi collegeram, munusculi auferendi spe fortassis illectus.

Infausto ibidem casu non multò post Pusionem cum Congerrone suo à ruinis collapsæ Rupis fuisse oppressum, cùm alibi degerem, intellexi.

*Vid. apud Walch. Tab. 2. N. 2. lit. a. pag. verò 76. et 77.*

N. 3. *Encrinites* apicibus Lili, et caule avulsis, cæterà jam descriptis similior, *ibidem. Vid. apud Schulzen Tab. 1. Fig. 4.*

N. 4. Articuli *Encrinitis* varii solitarii. *ibidem.*

N. 5. Articuli bini, aut terni conjuncti *ibidem.*

N. 6.

- N. 6. Radius *Encrini Solitarius*. *ibidem*.
- N. 7. *Caryophyllitæ ibidem* variæ omnino formæ.
- N. 8. Caules *Caryophyllitarum*. *ibid.*
- N. 9. *Caryophyllitarum* radices variæ. num omnes  
fatis appositè *Caryophyllitarum* nomine appellem,  
Lithosoporum oculis et iudicio relinquam, qui-  
bus subscribam continuò, si erraero. *ibid.*
- N. 10. *Stella marina* Calcinata quinque radiorum,  
inhærescens massæ arenosæ candescenti. depre-  
hendi prope *Paffrath in patv. Montensi*. *Vid.*  
*Walch. Tab. 2. N. 1.* — *Leibnit. in protog. Göt-*  
*tingæ edit. 1749. pag. 60. N. 1. Fig. 10. Tab. 10.*
- N. 11. *Asteriæ* columnares pentagonæ in Calcario  
coloris cinerei. prope *Jversheim in Eiffliâ*.  
Varias earundem, dum harum memini, Species  
submitit è suo Museo Frater meus. *Vid.*  
*Walch. Tab. 3. Num. 2. et Baumer. loc. cit.*  
*Fig. 45. S. 5. pag. 341.*
- N. 12. *Entrochi* subflavescentis coloris, cylindrici,  
densius articulati. eruti prope *Schwerven*. *Vid.*  
*Leich-*

*Leibn. protog. Tab. 10. N. 5. Fig. 2.*

N. 13. *Entrochus cinereus*. prope *Bürvenich* ex agro  
versus Hortum Nobilis ibidem *Parthenonis*.

N. 14. *Entrochus subalbidus*, cujus rotulæ mediâ  
parte nonnihil tument, ac punctulis prominen-  
tibus exasperantur. prope *Schwerven*. Vid.  
*Leibnitii Protogæam Tab. 10. Fig. 6. pag. 59.*

N. 15. *Entrochi*, cujus rotulæ, vel Cylindri lon-  
giores sunt, quàm latiores. *ibidem*.

N. 16. *Entrochi* maximi densè articulati, centro  
concavo. reperi in agris prope *Keldenig* in sa-  
tap. *Monaster. in Eiffliâ*.

N. 17. *Entrochus* in Pseudo - chalconio è quin-  
decim trochitis compositus, alternis majoribus.  
reperitur prope arcem *Nob. et gen. D. L. B.*  
*de Raiz Frentz in Schlenderhabn, in Turfifor-*  
*dinâ*.

N. 18. Varii *Entrochi* in pseudo-chalconio quos  
*ibidem* è sabuleto collegi.

N. 19. *Entrochi* Suturis crenatis supernè et infer-

nè è basi radiolos densissimos è centro punctato referentes. è *Satrapia Nidecensi*.  
prope *Bürvenich*.

N. 20. *Entrochi* ramosi, ramulis à latere conspicuis prope *Keldenig*.

N. 21. *Entrochi* varii moduli in massa margacea. prope *Froitzheim*.

N. 22. *Entrochi* rotulis in medio prominulis *ibid.*

N. 23. *Entrochi* specimen, caseolum quodammodo referens, circello utrinque donatum. *Vid. Scheuchz. Mus. Diluv. pag. 92. 812.* reperi prope *Schwerven*.

N. 24. *Trochitæ* matrix umbone stellato prominulo in filice nigricante. inveni prope *Gerresheim* in *Patr. Mont. Vid. Mus. diluv. Scheuchz. Pag. 93. Num. 916.*

N. 25. *Entrochi* columnares coloris cinerei prope *Kall* in *Eiffliä*.

N. 26. *Asteriæ* columnares pentagonæ stellis sibi incumbenibus, compressis, ex *Eiffliä* prope *Joers-*  
*bei m*

*beim*, substantiæ calcariæ, an selenitiæ? *Vide*  
*Tab. 3. N. 2. apud Walch. in syst. Lap.*

N. 27. *Entrochi* cylindrici ex colle prope *Schwer-*  
*ven* materiæ selenitiæ.

N. 28. *Entrochi* dolioli figuram imitantes *ibid.*

N. 29. *Entrochi* specimen asterisco elegantiori in  
 basi insignitum. *ibidem.*

N. 30. *Entrochi* trochleares plurimi prope *Kelde-*  
*nig* ex agris collecti.

N. 31. *Entrochi* trochleares prope *Dablenden* in  
 Viciniâ *Steinfeldensi* *Vide Baumer. part. 1. pag-*  
*341. §. 6. Fig. 47.*

N. 32. *Entrochi* trochleæ figuram referentes, colo-  
 ris fusci, prope *Platten.* *Vide Baumer. ibid.*  
*et Walch. ibid. Tab. 3. N. 3.*

N. 33. *Entrochi* sex et plurium articulorum, sele-  
 nitiæ substantiæ prope *Bürvenich.*

N. 34. *Entrochi* circinati plurium futurarum, fun-  
 do planiore. prope *Bürvenich.*

- N. 35. *Entrochi* asteriscos è centro punctato prominentulos exhibentes peripheriâ circinatâ. prope *Schwervven*.
- N. 36. *Entrochi*, conii truncati figuram referentes. *ibidem*.
- N. 37. *Trochisci* stellam, sive flosculum quinque foliorum referentes centro concavo, in Calcari<sup>o</sup> cinereo prope *Keldenig*.
- N. 38. *Entrochi* basi plano versus peripheriam crenati. *ibidem* ex agris eruti.
- N. 39. *Entrochi* stellam, radiis obtusis crenatis prominentibus, exhibentes è Viciniâ *Bürvenich* versus *Wollersheim*..
- N. 40. *Entrochi* ex pluribus trochitis compacti, quorum alterius radioli in alterius strias ingrediuntur. reperi haud procul à pago *Schwervven*.
- N. 41. *Entrochus* Entrocho parum distorto junctus constans ex pluribus commissuris *ibidem*.  
*Vid. Leibn. in protog. Tab. 10. N. 2. Fig. 9.*
- N. 42. *Entrochi* cingulo retorto, puncto è centro



- tro prominente, flosculum exhibentes extremi-  
taribus foliolorum crenatis *ibidem*.
- N. 43. *Entrochi* Cylindracei inæqualiter sibi incumben-  
ribus trochiscis. *ibid. Vide Leib. loc. cit. N. 2. fig. 8*
- N. 44. *Entrochi* substantiæ seleniticæ laminatæ ac  
resplendentis, rotulam radiis densis, ac prominau-  
lis axe perforato referentes. *ibidem*.
- N. 45. *Entrochi* tenues admodum, ac ferè plani  
utrinque, uno latere paulò elatiore striis super-  
nè et infernè tenuissimis ad peripheriam radiar-  
tim diffusis. reperi prope *Sötenich in Eissid.*
- N. 46. *Entrochi* varii moduli stellarum simulacra  
superficiè insculpta exprimentes, deprehensi ad  
pagum *Keldenig.*
- N. 47. *Entrochi* stellas minores è superficiè fasciatâ  
referentes, substantiæ seleniticæ. Collegi eos-  
dem ex agris *ibidem.*
- N. 48. *Entrochi* pentagoni, sive asteriæ columnar-  
es, angulis ferè obtusis, è basi stellulas planas  
circinatas ad extremitates referentes. ex agris  
prope *Bürvenich.*

N. 49.

- N. 49. *Entrochi* typus sexaginta articulorum, an  
caulis *Encrini* arcuatim impressus lapidi fissili?  
quem erui prope *Wipperfürth* in Patriâ *Montensi*.
- N. 50. *Trochitæ* solitarii densissimè radiati prope  
*Sötenich*.
- N. 51. *Trochitæ* subtilissimis rotulis insigniti.  
prope *Dablenden* in *Eifflä*.
- N. 52. *Trochitæ* radiis latioribus, et eminentiori-  
bus. ex agris prope *Dottelen* versus *Keldenig*.
- N. 53. *Trochitæ* solitarii crenati, basi lævi, coloris  
ex flavo albicantis è Viciniâ *Bürvenich*.
- N. 54. *Trochitæ* majoris formæ, peripheriâ alti-  
ore, basi profundiore, centro passim perforato,  
striis subtilissimis. haud procul à pago *Bleibus*  
in *Eifflä*. Vide *Baumer. part. I pag. 340.*  
*§. 4. fig. 44.*
- N. 55. *Trochitæ* paulò minores prioribus similiores,  
substantiæ calcariæ, erutæ prope *Eix* versus  
*Glehn*

*Glehn in Eifflia.*

- N. 56. *Trochita* cavitatem pentagonalem exhibentes è basi. deprehendi ejusmodi specimina plura prope fodinas ferri prope *Keldenig in Eifflia.*
- N. 57. *Trochita* extrorsum granulati radiis subtilibus è centro exeuntibus, ac rotas pulchrè effingentibus prope *Platten.*
- N. 58. *Trochisci* solitarii, substantiæ seleniticæ varii moduli, et figuræ ex *Eifflia* prope *Zinsheim.*
- N. 59. *Entrochi* Columnares è septem trochitis compositi, stellis supernè et infernè impressis, ejusdem cum N. 1. substantiæ, et *ibidem* eruti.
- N. 60. *Entrochi* sex articulorum. *ibid.*
- N. 61. *Entrochi* quinque articulorum. *ibid.*
- N. 62. *Entrochi* quatuor articulorum. *ibid.*
- N. 63. *Entrochi* trium articulorum. *ibid.*
- N. 64. *Entrochi* duorum articulorum : varii quidem varii moduli, et figuræ. *ibidem.*
- N. 65.

- N. 65. *Trochisci* milleni solitarii varii. *ibidem*.
- N. 66. *Trochitæ* plurimi inhærentes lapidi arenoso coloris ex pallido flavescentis. deprehendi prope *Sötenich* insigne hoc specimen. Confer. cum Fig. 12. Tab. 10. *Leibn. protog. à Scheidto editâ*.
- N. 67. *Trochitarum* typi in lapide durissimo, quem deprehendi prope *Düsseldorfium*.
- N. 68. *Trochitarum* typi in lapide arenoso, *Entrochis* variis hinc inde immerfis prope *Bürvenich*.
- N. 69. *Trochitæ* varii, eorumque typi adhærescentes lapidi ad affricatum fetenti, prope *Kall* eruto in *Eiffid*.
- N. 70. *Entrochi* immerfi *Pilolitho*, sive *Conchæ* bivalvi, de quâ vide infra Serie 7mâ. N. 180. reperi in fastigio præalti montis prope *Sötenich* in *Eiffid*.
- N. 71. *Trochites* adhærescens *Chamæ lævi*, an ejusdem nucleo? reperi prope *Bürvenich*.
- N. 72. *Entrochi* *Entrochis* immerfi, & *Viciniâ* *ibid*.

- N. 73. *Trochitarum* typi centro punctato radiis  
subtilioribus in lapide arenoso prope *Flingeren*  
in *Satrap. Düsseldorf.*
- N. 74. *Entrochirum* ex decem trochis compositi  
singulare specimen arcuatim inflexum et incur-  
varum. deprehendi prope *Sötenich.*
- N. 75. *Entrochi* majores, quibus minores alii late-  
ribus diffractis immerfi conspiciuntur. *ibidem.*
- N. 76. *Trochitæ* diversæ magnitudinis in *Calcario,*  
*Trigonellæ* typo in alteruta parte conspicuo.  
prope *Mülhemium ad Ruram.*
- N. 77. *Trochitæ* radiis è centro ad Peripheriam.  
bi - tri - et quadrifurcatim excurrentibus, adna-  
tis hysterialithis prope *Hökeswagen in patr. mont.*
- N. 78. *Trochitæ* diversi moduli in lapide arenoso  
micaceo, aliis è basi, aliis è latere apparentibus  
centro singulorum perforato. prope *Lindlar*  
*Vide Leib. protog. Tab. 10. Fig. 2. N. fig. 4*  
*N. 2. fig. 3. N. 3. &c. &c.*

N. 79.

N. 79. *Trochitæ* in argillâ variæ magnitudinis, an  
in smectite indurato ?

ad Ruram prope *Zuliacum*.

N. 80. *Trochitæ* è superficie lapidis arenosi coloris  
subfusci è latomiis *Lindlariensibus* centro puncta-  
to ex axe perforato prominente.

*Vid. Leibn. Tab. 10. N. 6. Fig. 2.*

N. 81. *Trochitarum* varii typi, radiis fere detri-  
tis in lapide arenoso, *Düsseldorfii ad Rhenum*  
ejecto. *Vid. ibid. N. 1. fig. 9.*

N. 82. *Entrochi* minimi, immerſi calcario.  
prope *Hökeswagen*.

N. 83. *Trochitæ* substantiæ calcariæ in lapide are-  
noso. reperi prope *Lindlar*. *Vide Leib. Tab.*  
*10. N. 5. fig. 2.*

N. 84. *Trochitæ* diversæ magnitudinis, axe perfor-  
rato, puncto è centro prominente, in superfi-  
cie lapidis ferruginei coloris, *hysterolithos*, *Escha-*  
*ram* ( an milleporæ punctatæ speciem, relæ  
lineæ texturam æmulantem ? ) et dentatulas trans-  
versim striatas exhibentis. deprehendi in *Satrap.*  
*Stein*

*Steinbach* ad limites dynastiae *Gimborne* is, Dominat. *Schwartzenberg*.

- N. 85. *Trochitæ* in lapide arenoso, variis pectinum, (an terebratarum densè striatarum? typis obducto, Entrochi majoris modulo cum Trochite, basi convexâ, centro punctato inter madreporam turbinatam, et pectinem se exhibente. prope *Wipperfürth* versus *Gimborn*.
- N. 86. *Trochitarum* diversæ species cum Escharâ punctatâ, aliisque conchiliorum typis, atque fragmentis in lapide arenoso. reperi prope *Cürten* in satrapia *Steinbacensi*.
- N. 87. *Trochitæ* in lapide varicolori ex utraque parte, rotundi alii, alii ovati, varii moduli, radiis è superficie singularum ad extimam orbis partem Canthorum loco procedentibus, atque ità eminentibus, ut striæ fiant. prope *Lindlabr*. Vide *Leibnit*. in protog: apud *Scheidium* Pag. 58.
- N. 88. Chaos *Trochitarum* diversæ magnitudinis in lapide arenoso coloris è cinereo flavescens, è latomiis *Lindlariensibus*. formantur ab Acco-

lis *ibidem* lapides quadrati, sternendis pavimentis apti, non sine suo emolumento.

- N. 89. *Trochitarum* majorum, minorumque examen lapidis præduri utramque superficiem obducens. *ibidem*.
- N. 90. *Trochitæ* centro punctato in lapide arenoso, radiis bifidis, siphunculo centrali angusto prominente, trigonellarum typis hinc inde residuis prope *Hökeswagen*.
- N. 91. *Trochitæ* variæ magnitudinis, figuræ passim ovatæ, nec non chamarum striatarum, et Entalium typi in lapide arenoso præduro ad litus Rheni prope *Benrath*.
- N. 92. Varii *Trochitæ*, centro elevato, radiis non nisi peripheriam cingentibus in cote foraminoso ad *Rbenum Düsseldorfii*.
- N. 93. *Trochitæ* substantiæ seleniticæ in Calcario coloris cinerei sine radiis. è viciniâ *Bensbergensi*.
- N. 94. *Entrochus* ex octo Trochitis constans, mediâ parte singulorum tumente. Tres superiores sunt



- sunt æqualis ferme magnitudinis, paulò majores binæ intermediae, inferioribus tribus pariter æqualibus in Calcario. prope *Heiligenhoven* haud procul *Lindlabr.* Conferatur cum *Tab. 10. apud Scheidium in protog. Leibn. N. 6. fig. 1. et N. 8. ibid.* erit fortassis *Entrochus* pyramidalis non perforatus mediocris, incurvatus *Lang. p. 65. Tab. 20. Fig. 1. 2. serie 1.* apud *Scheuchz. in hist. nat. Helv. Pag. 325. fig. 157.*
- N. 95. Entrochus* ex decem Trochitis constans, in massâ friabili coloris cinerei, inclusâ in *Geode* sive *AEtite* Embryone terrestri fixo, de quo supra *Serie tertiâ.* inveni prope *Reuschenberg Castell. L. B. de Wybe* haud procul *Obladen.*
- N. 96. Entrochi* terni, uno ex septem, altero ex octo et tertio ex undecim trochitis compositis in pseudo-chalcedonio prope arcem *Schlenderhahn* in satrapiâ *Berchemensi* haud procul à *Turfæodinis ibidem.* Conferend. cum *Tab. 10. Scheid. N. 5. Fig. 1. et aliis ibid.*
- N. 97. Entrochi* substantiæ seleniticæ, figuræ de-
- G 2
- preissæ

pressæ, constantes trochitis pluribus, articulis angustioribus. *ex Eissliâ.*

N. 98. *Entrochi*, circulis inter commissuras Trochitarum granulatis, radiis è centro eminentiore supernè marginem ornantibus. haud procul *Hökeswagen.*

N. 99. *Entrochi* varii, varii moduli, ac diversæ formæ, hinc inde ex agris collecti in satrapiâ *Steinbach.* *Vide ibidem Tab. 10.*

N. 100. *Trochites* sive asteria stellam radiis quinque distinctam referens, stellulâ aliâ minore totidem radiorum è superficie suprâ et infrâ paululum eminente. unicum hoc est specimen, quod in viciniâ *Bensbergenfi* hætenus deprehendi. ubi non ita pridem minera Saturni Galenâ punctatâ primùm fuit effossa. Confer. *cum Trochitis stellatis Helveticis apud Scheuchz.*

N. 101. *Entrochus* sex trochitis constans centro prominulo, radiis tenuioribus. prope *Fversheim* in *Eissliâ.* *Vid. Leibn. apud Scheid. Tab. 10. N. 3. Fig. 2. et N. 5. fig. 3.*

- N. 102. *Entrochi* diversæ magnitudinis, terebratulis ex alterâ parte hinc inde adnatis in lapide partim arenoso micaceo, partim selenitico.  
*Vid. ibid. prope Monasterium in Eifflia.*
- N. 103. *Entrochi* figurâ Cylindricâ, stellâ quinque radiis constante exornati, quam circulus instar Halonis cingit, trochitis pluribus concinnè conjunctis. ex agris prope *Keldenig.*
- N. 104. *Entrochi* stellares, sive *Asteriæ* columnares in ambitu pentagonæ, formâ parumper depressâ. prope *Jversheim in Eifflia.*
- N. 105. *Entrochi*, quorum commissuræ crenatæ vix oculo distinguuntur, admoto verò Microscopio strias exhibent, et in inflectiones suas clariùs dividuntur. è viciniâ *Bürvenich.*
- N. 106. *Entrochi* in ambitu rotundi, Cadiscum referentes, trochitis ternis, quaternis, quinis ac senis connexis parte mediâ tumentibus, è basi stellulam centro punctato versus peripheriam circinatâ exhibentes. è colle prope *Schwervon in Eifflia.*

- N. 107. *Entrochi*, funguli pyriformes lapidei à Scheuchzero in *specim. Lithograph. Helvet. Tiguri* 1702. *exuf.* dicti, capitulo globoso. *Vid. ibid.* pag. 6. fig. 8. plures ejusmodi collegi è binis plerumque trochitis compositos. unicum affervo incurvum septem omnino nexis trochitis in globum desinentibus. *ibidem.*
- N. 108. *Entrochus* ex ternis conflatus trochitis, fulcri subalaris formam referens. Specimen oppidò rarum. *ibidem.*
- N. 109. *Trochita* è basi planiore stellulam concavam quatuor radiolorum exhibentes peripheziâ subtilissimè crenatâ. reperi prope *Keldenig in Boblen.*
- N. 110. *Entrochi* plurium articulorum ex uno latere depressi, *Erucae* formam, ejusque pedum adminicula accuratiùs exhibentes. à curiosis, et Lithosophis optarem horum speciminum exactam magis descriptionem. deprehendi prope *Sötenich in Eiffliâ.*

- N. 111. *Trochitæ* radiis bifurcatim excurrentibus è centro punctato substantiæ seleniticæ. prope *Schwerven*.
- N. 112. *Trochitæ* striis subtilissimis centro perforato. ex *Heldenkopf* prope *Keldenig*.
- N. 113. *Trochitæ* et *Entrochi* basi non nihil excavatâ, centro prominulo, coloris cinerei. ex *Dantzberg*, prope *Keldenig*.
- N. 114. *Trochitæ* in matrice umbone stellato prominulo, in lapide arenoso, coloris è cinereo in flavum abeuntis. deprehendi ad Rhenum prope *Grimmlinghausen*, in *Satrap. Grevenbroich*.
- N. 115. *Stella marina* immersa lapidi corneo ad chalybem Scintillanti, radios decem bifurcatim fissos, tortuosè inflexos, cirrisque suis destitutos exhibens, fluore crystallino intus obducta. Specimen hoc inventum prope *Zweibruggen* haud procul à *Castello L. B. d'Eys à Beusdhal* in *Patr. Juliac*. Seriem hanc finienti mihi obtulit Frater meus, hoc loco inferendum Catalogo. Conferatur cum *Tab. 7. Fig. 2. 3. et 4.*

supplementi *Orjetograph. Norie. Edit. Novimbergæ* 1757.

Ingentem hic superaddo sive Trochitarum variæ formæ, diversique moduli, sive Entrochorum plurium juncturarum cumulum, quem è Nidencensi satrapiâ comportavi. Specimen fortassis unum, ulterúmve hos inter lapillos substantiæ seleniticæ supererit, quod vel peculiarem mereretur hoc loco descriptionem.



## SERIES SEXTA.

Lapides Emmorphi ex transmutatione  
animalium testaceorum univalvium.

sive COCHLITÆ sive CONCHITÆ

è patria Iuliacensi et Montensi.

I n hac, et binis sequentibus Seriebus secutus  
sum mutos Magistros Ioan. Jac. Bajerum in  
ejusdem rerum fossilium in Territorio Norimbergensi  
ejusque Viciniâ observatarum succinctâ descriptione,  
1758. Norimbergæ recusâ.

Cui præmiseram relectionem *Speciminis Lithogra-*  
*phiæ Ioan. Jac. Scheuchzeri*, quod Tiguri Typis  
Gesneri 1702. prodiit, nec non ejusdem *Histor. na-*  
*tural. Helvetiæ*, quæ 1752 ibidem secundò, et emen-  
dator Typis Heideggeri fuit edita. Junxi iisdem *My-*  
*lium, Volckmannum, et Langii histor. Lap. figur.*  
*Helv.* — *Joan. Ernest. Emman. Walcbii Eloq. et Poes.*

*Profess. publ. systema Regni Lapide Hallæ 1762 edit.*  
*nec non Onomatolog. Histor. natural. Tom. 2. Pag.*  
 310, cujus tres Tomos priores ad usum mihi per-  
 quam gratiosè obrulit *Nob. D. L. B. de Wybe in*  
*Reuschenberg. S. E. P. Consil. Intim. &c. &c.*

*N. 1. Cornu Ammonis non spinatum, plurium cir-*  
*cumvolutionum, striis ferè à mediâ spirâ alter-*  
*nis simplicibus. Specimen hoc unicum hucus-*  
*que deprehendi prope Gerreshemium in satrap.*  
*Mettman. in Patr. Mont. Lapidì minerâ Mar-*  
*tis imprægnato immersum, coloris ex flavo fer-*  
*ruginèi.*

*N. 2. Fragmentum cornu Ammonis striati striis*  
*lterioribus in lapide præduro coloris ferruginèi,*  
*inventum prope Wipperfürth in Patr. Mont.*

*N. 3. Cornu Ammonis fragmentum in lapide are-*  
*nofo coloris subfusci striis lterioribus, aliis sensim*  
*evanescentibus, aliis ad extimum spiræ ambitum*  
*excurrentibus, cæterùm Caprini cornu effigie-*  
*erutum prope Düsseldorfium ad fossam arena-*  
*riam*



riam secus viam novam, quæ *Gerveshemium* ducit.

N. 4. Fragmentum *Cornu Ammonis* in Quarzo, in quo lamellæ articulares ex fluore crystallino distinguuntur, intermedio spatio lapide calcario infarcto, opere foliaceo prominente signatum. è viciniâ *Bensbergenfi*.

N. 5. Fragmentum *Cornu Ammonis* spinati spinâ prominulâ arcuatim striatâ, striis latioribus versus caput lapidis reflexis colore flavescente. inventum prope *Mülbemium ad Ruram Essendiam* versus.

N. 6. Fragmentum *Cornu Ammonis* non spinati striis latis. erutum prope *Bensbergam* in Calcario.

N. 7. *Nautilites* fossilis exiguus in Calcario, coloris cinerei, orbibus in se convolutis valde globosus. reperi prope *Paffrath in Patr. Mont.*

N. 8. *Nautilites* minor marmoreæ duritiei priori haud absimilis, ex agris *ibidem*.

N. 9. *Nautilites* exiguus coloris grisei admodum

Glo-

globofus, jam notatis fimilior. è Viciniâ Bensbergensi.

N. 10. *Nautilites minimus. ibidem.*

N. 11. Nucleus *Nautili* inhærefcens Calcario, *ibidem.*

N. 12. *Cocblites umbilicatus, orbiculatus* in lapide Calcario *Bensbergensi.*

N. 13. *Cocblites orbiculatus* fuâ adhuc teftâ veftitus in lapide candido friabili arenofò. prope *Paffrath* in *Patr. Mont.*

N. 14. *Cocblites minor* in fimili maſſâ. *ibidem.*

N. 15. *Cocblites quinque ſpirarum* in matrice. *ibidem.*

N. 16. *Cocblites umbilicatus minor. ibid.*

N. 17. *Cocblites trochiformis. ibid.*

N. 18. *Cocblites* in Quarzo. inveni prope *Keldernig* in *Eiffliâ.*

N. 19. Typus *Cocblitis umbilicati* in lapide ſubſtantie calcariæ. prope *Paffrath.*

N. 20.

N. 20. Nucleus Cochleæ seu trochi lapidei turbinati coloris cinerei quinque spirarum, orbibus rotundis. prope *Mülhemium ad Ruram*. Vid. *Scheuchzer. hist. nat. Helvet. pag. 275. fig. 58. Leibnit. Tab. 9. fig. 8. Bajeri Oryct. Noric. Tab. 3.*

N. 21. *Trochlites* in lapide flavescente, perelegans. prope *Excelsa Gerreshemium* versus.

N. 22. Cochlea trochiformis sex spirarum coloris flavescentis. *ibidem*.

N. 23. *Cochlites* trochiformis, coloris subflavi. erui prope *Notbberg* in *fatrâp. Eschweiler in Patr. Juliac.*

N. 24. Cochlea quatuor spirarum in lapide calcario, è Viciniâ *Bensbergensi*.

N. 25. Nucleus Cochleæ trochiformis trium spirarum. *ibidem*.

N. 26. Cochlea gyris granulatis. reperi prope *Kall in Eiffliâ*.

N. 27. Cochlea in substantiâ calcariâ terrestri similior,

- lior. *Vid. fig. 8. Tab. 9. Leibn. protog. ibid.*
- N. 28. Cochlea turbine in se reducto, quinque spirarum, in apicem valde obtusum desinente.  
*ibidem. Vide Leibnit. ibid. Tab. 2. et 3.*
- N. 29. Alia paulò minor. *ibidem.*
- N. 30. Altera priori similior. *ibid.*
- N. 31. *Cochlites* umbilicatus trium spirarum in calcario. erui prope *Bensbergam ad fodinas Mercuriales.*
- N. 32. *Cochlites* trochiformis mucrone acuminato in matrice substantiæ calcariæ. inveni prope *Bürvenich in Patr. Juliac. Satrap. Nidec.*
- N. 33. Cochlea trium spirarum in lapide præduro prope *Porcetum* reperi in vicin. *Aquisgran.*
- N. 34. Convenit cum N. 25.
- N. 35. *Neritites* trium spirarum primo orbe amplissimo, umbone aliquantulum eminente. ex agro prope *Paffrath. in Patr. Mont.*
- N. 36. *Neritites* striatus striis transversis, trium

spirarum, umbone nil eminente. inveni ad pagum *Bleibur in Eißliä.* prope fodinas plumbi.

N. 37. *Neritites* N. 35 æqualis ferè.

N. 38. *Neritites* jam notatis similior. *ibidem.*

N. 39. *Neritites* in Calcario parum discrepans ab N. 36. inveni prope *Keldenig.* Vid. *Scheuchz. Oryct. Helvet. Pag. 215.*

N. 40. *Neritites* apice obruso. Vid. *Auth. Onomatologiæ hist. nat. Tom. 1. Pag. 350.* sub nomine *Bulle lapid.* prope *Notberg. in Patr. Juliac.*

N. 41. *Neritites* moduli minoris ex parte averſâ deſſus, in Calcario *ibid.*

N. 42. *Globosites* quatuor ſpirarum coloris lividi, orbe primo admodum ventricoſo, umbone parum prominulo ex agro prope *Sötenig in Eißliä.*

N. 43. *Globosites* orbe primo maximè ventricoſo ſpiris denſè cohærentibus coſtâ nativâ in longum ſtriatâ verſus aperturam conſpicuâ.

prope

prope *Paffrath*.

N. 44. *Globosites* in lapide calcario coloris subflavi.  
prope *Notberg*. in *Patr. Juliac*.

N. 44. *Globosites* quatuor spirarum in Calcario cinerei coloris Cortice quarzeo obductus. reperi in agro prope *Paffrath*.

N. 46. Fragmentum cochleæ majoris globosæ.  
*ibidem*.

N. 47. *Globosites* in lapide ferruginei coloris.  
reperi in *Ludenberg* prope *Gerresbemium*. in  
*Patr. Mont*.

N. 48. *Globosites* minor cinereus inventus in viciniâ *Bensbergensi*.

N. 49. *Globosites* paulò minor repertus in *Laromiâ*.  
*ibidem*.

N. 50. *Globosites* N. 48. perquam similis è patriâ  
*Iuliacensi* prope *Notberg*.

N. 51. Cochleæ globosæ minores variæ ex agris.  
prope *Paffrath*.

N. 52.

- N. 52. *Globosites* minor, inventus prope *Keldening* in *Eiffliä*. prope *fodinas martiales*.
- N. 53. *Cochleæ* globosæ trochiformes variæ, prope *Richterich* in viciniâ *Aquisgran*.
- N. 54. *Cochlites* trochiformis, coloris subcinereis spiris nodosis. prope *Gladbach* in viciniâ *Bensbergensi*.
- N. 55. *Trochilites* coloris flavescens spiris nodosis. prope *Richterich*.
- N. 56. *Turbinites* sex circumvolutionum erutus è monte vulgò *Ludenberg* haud procul *Gerresheimio* in *Patr. Mont*.
- N. 57. *Turbinites* haud multum absimilis jam indicato. è *Viciniâ Aquisgran*.
- N. 58. Nucleus *Turbinitis* è *Viciniâ Aquisgr*.
- N. 59. *Strombites* lævis quatuor spirarum à sinistra ad dextram circumvolutus in lapide flavescente. è *viciniâ Aquisgran*.
- N. 60. *Strombus* in lapide flavescente fulco profundiore excavatus, quem duo veluti cingula

- comitantur, fortassis est Nucleus. *Vid. Bonanni N. 113. et Scheuchz. hist. nat. Helvet. Pag. 284, ejusdemque Mus. diluv. N. 169. ibid.*
- N. 61. *Strombi* nucleus spiris elatioribus. *ibidem.*
- N. 62. *Strombites* transversim striatus orbibus vix exstantibus. *ibidem.*
- N. 63. *Strombites* transversim striatus et granulatus, striis nunc latioribus nunc subtilioribus. *ibidem.*
- N. 64. Varia *Stromborum* fragmenta striis transversè secundum spiras excurrentibus. *ibid.*
- N. 65. *Strombus* densè, et subtiliter striatus, orbibus veluti funiculo cinctis. *ibid.*
- N. 66. *Strombites* in matrice substantiæ calcariæ à viciniâ *Bensbergensi*.
- N. 67. *Buccinites* in lapide calcario coloris flavescens, inveni prope *Kall in Eiffliâ*.
- N. 68. *Buccinites* compressus lævis in Calcario coloris grisei à viciniâ *Bensbergensi*.
- N. 69.



- N. 69. *Buccinites* trochiformis ventricosus coloris flavescens in lapide calcario. reperi in fodinâ calcariâ olim exhaustâ prope *Notberg*.
- N. 70. *Buccinitæ* in lapide præduro coloris subfusci. prope *Richterich* in vicinâ *Aquisgran*.
- N. 71. *Cylindrites* coloris flavescens. Specimen oppidò rarum, erutum prope *Gerresheim*.
- N. 72. *Cylindri Cochlea* petrificata priori simillima, rarissima, cujus quidem exemplar à *Scheuchzero* desideratur in ejusdem *hist. nat. Helvet. Pag. 288*.
- N. 73. Subjungo hic ternas *Cassides* reticulas substantiæ martialis, quas non ità pridem à *Rotenberg* obtinuit Frater, ac æmulus meus in hoc Studiorum genere.
- N. 74. Accessère ad hanc Classem nuper admodum varia, ac rariora specimina à *Rotenberg*, *Ludenberg*, *Galgenberg*, *Hartenberg*, *Gravenberg*, in vicinâ *Gerresheimensi*, quæ nondum in ordinem digesta, propediem oculis suis inferentur.

- N. 75. *Planitis*, five *Auris marine* typus in lapide minerâ martis imprægnato præduro, coloris castanei. reperi ad Rhenum haud procul Düsseldorfio. Vide *Author. Additamentorum ad hist. natur. Edit. Altenb. 1774. jdiom. german. pag. 115. cum notis ibidem, et Onomatolog. bist. nat. part. 2. pag. 81. Lapis auricularis.*
- N. 76. *Patellitis* five *Lepaditis* typus Basi amplâ, et rotundâ. ex monte Comitum in vicinâ Düsseldorfensi.
- N. 77. *Lepadites* exiguus inhærens lapidi martiali, intus striis ex apice ad basin excurrentibus.  
*ibidem.*
- N. 78. *Patella* minima fossilis, colore ferrugineo.  
*ibidem.*
- N. 79. *Patella* lapidea immersa lapidi arenoso ochraceo vertice integro, basi rotundâ, ac patulâ, intus lævis. *ibidem.*
- N. 80. *Patella* striis tenuioribus denticulatis. è centro

tro ad peripheriam densè excurrentibus vertice clauso in matrice substantiæ martialis cum Nucleo. è monte *Rothenberg*. prope *Gerreshem*.

N. 81. *Patellites* formam infundibuli referens, vertice clauso, striis alternis bi - tri - et quadrifurcatis è centro ad peripheriam vergentibus in matrice substantiæ martialis. utrumque specimen nuper ad montem *Rothenberg* deprehensum à Fratre meo, in *patr. Mont.*

N. 82. Addi his meretur visa mihi nuperrime *patella Neritiformis*. Specimen perrarum, cujus *Ectypon* hætenus non vidimus hic locorum, è *Galliis* calcinatas de *Courtagnon* si excepero.

N. 83. Tubulorum simplicium typi in lapide arenoso micaceo, coloris flavescentis. reperi prope *Erckrath* in satrapiâ *Mettman. patr. mont.*

N. 84. *Vermiculites* substantiæ ochraceæ in lapide flavo arenoso, minerâ Martis imprægnato. è *Rothenberg*.

: N. 85.

- N. 85. *Vermiculitæ* variæ figuræ, five tubuli solitarii. *ibidem.*
- N. 86. *Dentalia minuta* Lin. Syft. p. 786. plurima superficiæ lapidis calcarii confusè adhærescentia. reperi prope *Bürvenich* in patr. *Julia.* Vide *Onomatolog. hist. nat. Tom. 3. pag. 596.*
- N. 87. *Tubulitæ polythalamii*, five *Belemnitarum* varia fragmenta è viciniâ *Aquisgranensi* prope *Nisweiler.*
- N. 88. *Belemnites* diaphanus, digiti ferè magnitudine, unde et eidem *Dactyli idæi* nomen obtingisse videtur; aliis *lapis Lyncis*, *Lyncurius* olim, Wallerio *petrificata Holothuriorum*, *Cervanii* species aliis apud Bajerum dictus. è viciniâ *Aquisgran.* baud procul à pago *Richterich.*
- N. 89. *Belemnites* formæ conicæ, ferè tubulus fossilis in lapide martiali. Confer. cum N. 18. Serie 7.
- N. 90. *Belemnitis* canaliculati, ut Luidii phrasi apud Baje-

Bajërum utar, fragmentum in minerâ Martis,  
coloris nigricantis. effossum prope *Olsbach*  
*in Patr. Mont.*

N. 91. *Belemnitis* pyramidalis fragmentum, mag-  
nitudinis palmaris, erutum prope *Erckrath* in  
*patr- Mont. Vid. Leibnit. protog. Tab. 8.*

N. 92. *Belemnites oxyrrhynchus* apice acutiore, ef-  
fossus in viciniâ pagi *Nothberg* haud procul à  
fodinis *Eschweileranis* in *patr. Juliae.*

N. 93. *Belemnites* circulis concentricis erosis, colo-  
re flavescente. prope *Eigelsboven* in *Patr.*  
*Juliacensi.*

N. 94. *Belemnites* immersus Calcario, coloris ex  
cinereo nigricantis. deprehendi hoc specimen  
prope *Keldenig* ad fodinas ferri *ibidem.*

N. 95. *Belemnitis* fragmentum cum Nucleo mar-  
gaceo, formæ conicæ. prope *Richterich.*

N. 96. *Belemnitis* plani, ac depressi, *Homalobe-*

- lemnitis* fragmentum, calice arenâ flavescente  
 martiali farcto. è viciniâ *Erkrath* in *patr. mont.*
- N. 97. *Belemnitis* magis depressi, seu *Homalobelemnitis* fragmentum arenâ ochraceâ cavitatem  
 opplente. *ibidem.*
- N. 98. *Belemnitis* truncati particula, ex calice septenos circulos et plures, concentricos, distinctos invicem, exhibens. è viciniâ *Aquisgran.*
- N. 99. *Belemnitis* fragmentum calice substantiâ pyritosâ splendente farcto. è latomiis *Bensbergensibus.*
- N. 100. *Alveolorum* articuli, sive nuclei in thalamis *Orthoceratitorum* nati, siphone versus marginem conspicuo, substantiæ selenitiæ. inveni prope *Dablenden* in *Eiffliâ.*
- N. 101. *Alveoli* articulati conici, coloris ex lurido cinerei. è viciniâ *Aquisgran.*
- N. 102. *Alveoli* articulati paulò majoris moduli.  
*ibidem.*

N. 103. *Alveoli*, five articuli solitarii thalamorum  
*Orthoceratitarum*, siphone ad marginem locato.  
*ibidem*.

N. 104. *Alveoli* articulati specimen, articulis catil-  
liformibus quatuor constans, siphone marginem  
versus conspicuo. Longitudo basis inferioris est  
secundum pedem Rhinlandicum, five Rhenanum  
Linearum  $36 \frac{7}{11}$ ; latitudo  $32 \frac{8}{11}$ . Superior ba-  
sis habet in longitudine Lineas  $32 \frac{8}{11}$ ; in lati-  
tudine verò  $28 \frac{88}{110}$ . Crassities articulorum est  
linearum 2 cum dimidiâ. *Vide Baumer. part.*  
*1. pag. 305. et 306. §. 4.* deprehendi illud  
ipsum prope *Kall in Eissid.*

N. 105. *Alveoli* aliquot minoris moduli, articulati.  
prope *Dottelen* versus *Bleiberg*.

N. 106. *Alveoli* articulati depressi, formæ ovalis,  
non nihil erosi. è *patr. mont.* prope *Paffrath*.  
*ibidem* rarissimi.

N. 107. *Alveoli* articulati. è *patr. Juliac.* prope  
*Nothberg. ibidem* rariores.

- N. 108. *Alveolus* articulatus, siphunculo è centro  
prodeunte. inveni prope *Keldenig* in *Eiffliä*.
- N. 109. *Alveolus* paulò major. *ibidem*.
- N. 110. *Alveoli* minimi è latomiä obsoletä. prope  
*Notbberg* in *Patr. Juliäcensi*.
- N. 111. *Alveoli* articulati siphunculo Centrum oc-  
cupante. è viciniä *Bensbergensi*. in *Patr. mont.*





## SERIES SEPTIMA

Lapides Emmorphi ex transmutatione  
animalium testaceorum bivalvium.

## CONCHITÆ.

- N. 1. *Solenites* bivalvis minor in lapide martiali arenoso coloris ferruginei, Valvarum verò castanei. reperi rarum hoc specimen in *Ludenberg* prope *Gerreshemium*. *Scheuchzerus in Mus. diluv. Tiguri typis Henric. Bodmeri 1716.* edito pariter non nisi unicum specimen recenset *Pag. 73.*
- N. 2. *Discites* auritus lævior in lapide Corneo. reperi prope *Süchtelenam* in satrap. *Brüggen.*
- N. 3. *Discites* in lapide arenoso micaceo. reperi prope *Gerreshemium.*
- N. 4. *Discita* in lapide arenoso flavoscente. ad montem vulgò *Galgenberg* prope viam regiam haud procul *Gerreshemio.*
- N. 5.

- N. 5. *Pectinites* alatus, densè striatus. Striæ sunt creberrimæ, lineisque transversis quodammodo exasperatæ, in lapide ferrugineo. erutus è *Lu-*  
*denberg* prope *Gerreshemium*.
- N. 6. *Pectinites* margine pulchrè orbiculato, circel-  
lis quibusdam subtilibus fasciatus. *ibidem*.
- N. 7. *Pectinites* alatus striis nunc subtilioribus,  
nunc latoribus in lapide friabili. ex agro prope  
*Hökeswagen*.
- N. 8. *Pectinitis* majoris auriti matrix striis latiori-  
bus denuò subtiliter striatis in lapide arenoso  
duriore è *viciniâ Duisburgensi*.
- N. 9. *Pectinites* major crustâ suâ nativâ passim vel-  
titus in lapide præduro, striis latoribus, aliis  
veluti granularis intercurrentibus. *ibidem*.
- N. 10. *Pectinites* major alatus striis latoribus.  
prope *Mülhemium ad Ruram*.
- N. 11. *Pecten* rarioribus striis lapidi arenoso, ac  
Martiali insculptis. prope *Gerreshemium*.
- N. 12. *Chama* pectinata ab uno *Cardinis* latere  
val-

valde sinuosa in lapide præduro. è viciniâ  
*Mülbeimensi ad Ruram.*

N. 13. Typus *pectinis* majoris moduli striis majoribus inter se distantibus, densissimis aliis interjectis in lapide arenoso rubescente, fortassis adusto. *ibidem.*

N. 14. *Pectinis* fragmentum cum crustâ suâ albicante striis nunc crassioribus et elatioribus, nunc minoribus, ac magis depressis, erutum è fossâ margaceâ. prope *Castellum D. L. B. de Ritz. in Etgendorff. in satrap. Caster.*

N. 15. Typus *Pectinis* majoris striis latissimis in lapide ad chalybem scintillante. è viciniâ *Duisburgensi.*

N. 16. *Chama pectinata* striis eminentioribus, crustâ nativâ magnam adhuc partem lapidi præduro, pariter ad chalybem scintillanti adnata. è viciniâ *Mülbeimensi ad Ruram.*

N. 17. *Pecten* major crustâ nativâ ex parte vestitus, striis prominulis, subtilioribus intermediis. prope *Mülbeimum ad Ruram.*

N. 18.

- N. 18.** *Chama* ventricosa pectinata, striata in lapide fluore crystallino obducto, prope *Riechtrich* in vicinia *Aquisgran.*
- N. 19.** *Chama* transversim fasciata, lævis in lapide martiali. à *Ludenberg* prope *Gerresheimium.*
- N. 20.** *Chama* pectinata ventricosa cum nucleo in matrice coloris castanei. *ibidem.*
- N. 21.** *Pectunculites* alarus ventricosus striis densioribus bifurcatis in lapide arenoso. *ibid.*
- N. 22.** *Bucardites* ob figuram sic dictus lapis, quem fusiùs describit *Ferrandus Imperatus hist. nat. L. 24. C. 26.* ipsam verò *Concham* additâ effigie *Phil. Bonanus pag. 110.* Viderur esse ipse duntaxat *Nucleus*, sive materia quondam testæ inclusa, quæ jam evanuit. reperi hoc specimen in *Ludenberg.* *ibid.*
- N. 23.** *Bucardites* paulò minor in lapide arenoso coloris ochracei. *ibidem.* Vide *Bajer. Oryctog. Noric. Tabul. 4. Fig. 21. Edit. 2dæ.*
- N. 24.** *Bucardites* in matrice striatâ nucleo lævi.  
*Bucar-*

*Bucardites* hic, ut notat idem *Jacob. Bajerus* in *Oryctographia noricâ* pag. 76. à nonnullis appellatur *Hysterapetra*, et *Hysterolithus* *ibid.*

N. 25. *Bucardites* valde ventricosus, lævis elegans colore subflavo. *ibid.*

N. 26. *Bucardites* mediocris moduli, N. 22. descripto similior. *ibid.*

N. 27. *Bucardites* minoris formæ cum matrice in lapide martiali arenoso micaceo è monte vulgò *Hartenberg* in vicinâ *Gerresheim*.

N. 28. *Bucardites* ferme cum priore idem; non tamen ita ventricosus. *ibidem.*

N. 29. *Bucarditis* maximi nucleus in lapide arenoso præduro, crustâ nativâ albicante magnam partem obductus, è sabuleto effossus prope *Bergbeimerdorff* in *Satrapia Bergbeimensi*.

N. 30. *Bucardites* minor ventricosus lævis in lapide arenoso minerâ Martis imprægnato ex *Hartenberg* prope *Gerreshemium*.

- N. 31. Valva simplex *Bucarditis* in lapide martiali  
*ibidem.*
- N. 32. Valvæ plures *Bucarditis* in simili substau-  
tiâ. *ibid.*
- N. 33. *Chama* ventricosa *Bucarditi* similior in cal-  
cario lapide, reperra prope *Kall in Eifflia.*
- N. 34. *Ostracites* pectinatus, striis radiisque latioribus  
utramque valvam oberrantibus, valvis ambabus  
connexis; sed parumper distortis. *è vicinia  
Duisburgensi.*
- N. 35. *Ostracitis* oblongi nucleus in lapide coloris  
albicantis, particulâ crustæ nativæ affabrè striatæ  
uni valvarum adhærescente. *è vicinia Mülheimensi  
ad Ruram.*
- N. 36. *Ostracites* pectiniformis maximus elegantis-  
simus testâ nativâ reticulatâ, radiisque promi-  
nentibus ac latis superficiem ornantibus in lapi-  
de præduro ad chalybem scintillante: incumbit  
ex parte ipsimet *Ostreæ Chama* striata major  
( an pecten ? ) *cujus apophyses videntur frac-  
turam*

turam passæ. è viciniâ Duisburgensi.

N. 37. *Ostracitæ* rastellatæ, ac rugosæ valva petre-  
facta *Cristam Galli* exhibens, ac propterea à  
variis hoc nomine appellata. *ibidem.*

N. 38. *Ostracitæ* rastellatæ, ac lamellatæ eminentiis  
dorsalibus acuminatis fulcatæ et transversim fasci-  
atæ valva. *ibidem.*

N. 39. *Ostracitæ* rugosæ oblongæ, ferè à dorso ver-  
sus oram rastellatæ valva *ibid.*

N. 40. *Ostracitarum* ad oram extimam denticulata-  
rum, majoris quidem oblongæ ad marginem  
crenatæ, ac paulò minoris, sed crassioris, dorso  
fulcato, et imbricato cohærentium valvæ *ibid.*

N. 41. *Ostracites* lævis, transversim fasciatus in la-  
pide calcario prope *Dablenden in Eiffliâ* versus  
*Weier.*

N. 42. *Ostracites* paulò minor priori æqualis, eru-  
tus ex agro prope *Weier in Eiffliâ.*

N. 43.

N. 43. *Ostracites* lævis jam notatis similibus fasciis paulò latioribus. *ibidem*.

N. 44. *Ostracites* minor lævis immerfus calcario. *ibidem*.

N. 45. *Ostracites* lævis gyris transversis latioribus, qui quidem mihi nucleus ostreae videtur. à *Vicinâ Duisburgensi*.

N. 46. *Ostracites* minimus, aliàs *Numulus Bratensburgensis*, sive *Ostracites numismalis*, *Conchites* etiam *parasiticus* à *Stobæo* nominatus, anteriorem *Calvariaë* figuram referens, inventus prope *Pomœria Abbatiæ Steinfeldensis in Eiffliâ*. deprehendi unum, alterumve specimen in *Lithophylacio Fratris mei*, quæ quidem, utpote rarioribus *Patriæ nostræ* fossilibus jure adnumeranda, hoc loco præterire, nefas duxi.

*Vid. Kilian. Stobæi opuscul. Dantisci 1752. edit. pag. 11, et 30. Tab. 1. Fig. 1, et 3. — et Wallerii Mineralog. Berolini 1750 edit. pag. 478. Spec. 388. N. 4. Sc. Sc.*

N. 47.



- N. 47. *Gryphites* in Calcario coloris grisei. prope  
Sötenich in Eiffliä.
- N. 48. *Gryphites* paulò minor, conferendus cum  
priorè ex Könenberg prope Sötenich.
- N. 49. *Musculites* in lapide arenoso micaceo colo-  
ris ochracei ex Rodenberg prope Gerresh.
- N. 50. *Musculites* in lapide martiali. *ibidem.*
- N. 51. *Musculitis* majoris valva in lapide arenoso  
flavescente. *ibidem.*
- N. 52. *Musculites* minor coloris ferruginei. *ibid.*
- N. 53. *Musculites* immerfus médiam partem lapidē  
minerā martis imprægnato. *ibidem.*
- N. 54. *Musculites* coloris flavescentis in lapide are-  
noso è viciniä Aquisgr.
- N. 55. *Musculites* major satis ventricosus coloris  
castanei ex Rodenberg. in viciniä Gerresheim.
- N. 56. *Musculites* mihi hætenus maximus, substan-  
tiæ arenosæ, arenâ ad attractum deciduâ, quod  
speci-

specimen vel ideo seruari diu vix poterit.  
Vidi penes Fratrem meum simile, minerâ mar-  
tis magis imprægnatum. ex *Rodenberg* prope  
*Excelsa in vicinâ Gerresheim.*

N. 57. *Musculites* coloris ferruginei satis ventrico-  
sus. *ibidem.*

N. 58. *Musculites* exiguus immerfus lapidi arenoso  
martiali. deprehendi in *Ludenberg* prope *Ex-  
celsa ibidem.*

N. 59. *Musculites* sive concha fluviatilis mediocri-  
moduli, inhærescens lapidi arenoso coloris och-  
racei. *ibid.*

N. 60. *Tellinæ*, ( an *Mytulitæ Walchianæ* ? ) quas  
inter et *Musculitas* hæctenus satis distinguere nesci-  
ebam. Aliquot ex *Rotenberg* Fratres bini  
possidemus.

N. 61. *Terebratula striata* major subcinerea, ven-  
tricrosa, striis crassioribus bifurcatis, fasciisque  
transversis distincta. è vicinâ *Bensbergensi.*

N. 62. *Terebratula* major cinerei coloris striis pau-  
lò tenuioribus, fasciisque transversalibus, fortas-  
sis

lis accretionem annuam notantibus. *ibidem.*

- N. 63. *Terebratula* mediocris, striis bifidis in ortu suo renuioribus, versus oram sensim latioribus. *ibidem.*
- N. 64. *Terebratula* striis admodum tenuibus fasciisque transversis donata, adhærente dorso aliâ minore. prope *Eckenbagen in Patr. Mont.*
- N. 65. *Terebratula* ventricosa, sed latior striisque simplicibus ad extremam oram sine fasciis excurrentibus. prope *Bensberg.*
- N. 66. *Terebratula* valde ventricosa, oblonga, striata, et fasciata. prope *Uckerath.*
- N. 67. *Terebratula* ventricosa, striis latioribus, bifurcatis, fasciisque circinatis. prope fodinas calcarias *Bensbergenses.*
- N. 68. *Terebratula* minor, colore cinereo, striis bi- et trifurcatis, valvâ inferiore nonnihil distortâ. *ibidem.*
- N. 69. *Terebratula* minor striis subtilioribus, fasciisque transversis in arcum excurrentibus. *ibid.*

- N. 70. *Terebratula* è majoribus, latior, supernè parùm ventricosa, infernè planior, striata, et fasciata. *ibidem.*
- N. 71. *Terebratulæ* minores striis in ortu obsoletis, versùs oram bifurcatim excurrentibus. *ibidem.*
- N. 72. *Terebratulæ* minores striis imbricatis ac circinatis latioribus. prope *Glabeck.*
- N. 73. *Terebratulæ* mediocres oblongæ, striatæ, nonnihil distortæ. prope *Paffrath.*
- N. 74. *Terebratula* oblongior, densè striata, rostro valvæ superioris prominente, inferiùs valde ventricosa. prope *Paffrath.*
- N. 75. *Terebratulæ* minores flavescentes striis imbricatis, bifurcatis, et fasciis circinatis. è vicinâ *Bensbergensi.*
- N. 76. *Terebratula* mediocris striis subtilissimis, Capillaribus, corpore latiore, parte inferiore levi lacunâ donatâ. haud procul *Herckenrath* prope *Bensberg.*

N. 77.

- N. 77. *Terebratula* minores striis subtilissimis, non nihil distortæ, *ibidem*.
- N. 78. *Terebratula* globosa rarior, utrinque ventricosa, striata. prope *Bensberg*.
- N. 79. *Terebratula* mediocres planiores, et latiores, striis nunc simplicibus, nunc bifurcatis, haud procul *Jmmekeppel*.
- N. 80. *Terebratula* rugosæ planiores, striis latioribus imbricatis. prope *Paffrath*.
- N. 81. *Terebratula* striis versus oram latioribus superius ventricosa, infernè lacunâ donata. ex agro *Paffradienfi*.
- N. 82. *Terebratula* ex unâ parte convexa, ex alterâ planior, striis ferè alternis bifurcatis. è vicinâ *Bensbergensi*.
- N. 83. *Terebratula* mediocres oblongæ, striis fulcisque latioribus. ad limites dynastiae *Schwarzenbergensis*.
- N. 84. *Terebratula* minores striis latis et bifurcatis. *ibidem*.
- N. 85.

- N. 85. *Terebratula* Coloris flavescens globosa, rostro prominulo, valvâ alterâ levi lacunâ donatâ, alterâ ventricosâ, et à Cardinis apice elongatâ, striis obsoletis. è satrapiâ Steinbacensi in Patriâ Montensi.
- N. 86. *Terebratula* striis latissimis, flavescens, valvâ alterâ dorso prominente, alterâ lacunâ donatâ. prope Paffrath.
- N. 87. *Terebratula* ex unâ parte convexa, ex alterâ plana, striis ferè alternis bifurcatis. è vicinâ Bensbergensi prope Merhem.
- N. 88. *Terebratulæ* mediocres oblongæ, striis sulcisque latioribus, ad limites Comitatus Homburgensis in Patriâ Montensi.
- N. 89. *Terebratulæ* minores striis latis, et bifurcatis excurrentibus. *ibidem*.
- N. 90. *Terebratula* coloris flavescens, globosa rostro prominente, valvâ alterâ levi lacunâ donatâ, alterâ ventricosâ et è cardinis apice elongatâ, striis detritis, ac obsoletis. è satrapiâ Steinbacensi.

N. 91.

- N. 91. *Terebratula* striis latissimis, flava, valvâ alterâ eminentiâ dorsali, alterâ lacunâ donatâ, rostro prominulo. prope *Glabeck in vicinâ Bensbergensi*.
- N. 92. *Terebratula* alatae striis latis haud procul *Wipperfürth*.
- N. 93. *Terebratula* subflava, striis latissimis valvâ alterâ lacunatâ, et particulam testaceam referente, è vicinâ *Ruppigrath*.
- N. 94. *Terebratula* striata, lacunosa, punctis crystallinis obducta (an nucleus hysterolithi?) coloris flavescens. prope *Notberg in Patr. Juliacensi*.
- N. 95. *Terebratula* lacunâ donatâ, distortâ, striis in lacunâ tenuioribus, rostro admodum prominente, valvisque ex cardine elongatis prope *Glabeck*.
- N. 96. *Terebratula* lacunosa striis latioribus rostro pariter prominulo. prope *Elberfeldt*. colore cinereo.

- N. 97. *Terebratula* anomia, valvâ alterâ planiore, turgente alterâ, fasciis, et striis tenuibus, nonnihil distortâ è viciniâ *Bensbergensi*.
- N. 98 *Terebratula* mediocris planior, marginibus depressis, an distortis, striis leniter imbricatis. ex *Eiffliâ* prope *Juersheim*.
- N. 99. *Terebratulæ* mediocres ventricosæ striis latoribus, tum simplicibus, tum bifidis. ex *Eiffliâ* prope *Zinsheim*.
- N. 100. *Terebratulæ* minores striis latis imbricatis, fasciis transversis, colore rubescente. ex *Eiffliâ* prope *Tondorff*.
- N. 101. *Terebratula* obsoletè striata, non admodum ventricosa, apice nonnihil à reliquâ valvâ distincta. prope *Lindlar* in agro *Heiligenbovensi*.
- N. 102. *Terebratula* striis subtilibus versus oram latoribus, cæterùm ventricosa. *ibidem*. conferatur cum N. 69.
- N. 103. *Terebratulæ* minores striis subtilissimis è viciniâ *Bensbergensi*.



- N. 104. *Terebratulæ* minimæ, imbricatæ, striatæ prope *Lirbach* in agro *ibid.*
- N. 105. *Terebratula* minor transversim striata, et lacunosa, corpore excavato, valvis nativis residuis prope *Heiligenhoven* specimen rarius.
- N. 106. *Terebratula*, an pectunculus striatus ex utraque parte ventricosus, prope *Paffrath.*
- N. 107. *Terebratulæ* cohærentes, valvâ alterâ striis capillaribus tenuissimis, alterâ paulò latioribus, utrisque ventricosis. è viciniâ *Bensbergenfi.*
- N. 108. *Terebratulæ* rariore, Sinuosa, Globosa ventricosa, striis ab initio subtilibus, deinde ad oram latissimis. prope *Glabeck.*
- N. 109. *Terebratula* major latiore lacunâ donata rostro valde prominente, utrinque ventricosa, striata, valvâ à valvâ elongatâ prope *Paffrath.*
- N. 110. *Terebratula* major parum lacunata, striata, mediam partem calcario an margaceo immersa, colore flavescente. prope *Notberg.*
- N. 111. *Terebratula* immersa margodi ex albo flavescenti, seu massæ arenosæ ac friabili, striis latioribus

- oribus, et levi lacunâ donata. propè *Notberg*.
- N. 112. *Terebratula* major lacunâ, et striis latioribus prope cardinem bifurcatim incisa. propè *Blech* in *Patr. mont.*
- N. 113. *Terebratulæ* an pectines minores in massâ ocraceâ, minerâ martis imprægnatâ, striis latioribus prope *Wipperfürth*.
- N. 114. *Terebratulæ* minimæ hîc rariores, striis latis, versus aperturam obtusæ, valvis fere æqualibus, parùm lacunosis è viciniâ *Bensbergenfi*.
- N. 115. *Terebratulæ* mediocres, ex apice læves, striis dein versus oram in denticulos abeuntibus, ex unâ parte lacunosæ, ex aliâ ventricosæ. *ibidem*
- N. 116. *Terebratulæ* an pectunculi sinuosi alati, striis variis è viciniâ. *Uckerath*.
- N. 117. Nuclei *Terebratulæ* striatæ alatæ in massâ friabili. prope *Wipperfürth*.
- N. 118. *Terebratulæ* læves minimæ, prope *Passrath*. è fodinis calcariis obsoletis.
- N. 119. *Terebratulæ* læves oblongæ, coloris ex cinereo nigricantis. è viciniâ *Aquisgranensi*.
- N. 120.

- N. 120. *Terebratula lævis* ventricosa in lapide arenoso colbris flavi prope *Gerresheim*.
- N. 121. *Terebratula* oblongæ læves, an nuclei eandem, colore fusco. è viciniâ *Solingenfi*.
- N. 122. *Terebratula* lævis, oblongior, in quâ gyri serpentiformes conspiciuntur. *vid. Scheuchz Mus. diluv. 958. ejusdem bist. Helv. pag. 528. etiam Tom. 3. 123. et 158.*
- N. 123. *Terebratula* oblongæ læves, minores in massâ ochraceâ ad limites *Dynastie Schwartzbergensis*.
- N. 124. Nucleus *Terebratula* ventricosæ, an hysterolithi, in lapide arenoso micaceo prope *Lindlar*, in *Patr. mont.*
- N. 125. *Terebratula* læves apice perforato, ac rostro parum prominulo, aliæ compressæ, aliæ magis ventricosæ. prope *Eckenbagen*.
- N. 126. Vâlva *Terebratula* lævis, ventricosæ, transversim striatæ, rostro instar *Bucarditis* magis incurvo. è viciniâ *Eckenbagensi*
- N. 127. *Terebratula* læves minores, rostro planiore, ex alterâ cardinis parte in acumen desinen-

tes. ex agro *Paffratbiensi*.

N. 128. *Terebratula* oblongæ minores in lapide arenoso subfusco. prope *Höckeswagen*.

N. 129. *Terebratula* minima globosa, transversim striata è lapide minerâ Veneris viridi imprægnato cruta prope *Wildburg*.

N. 130. *Terebratula* lævis globosa subsphærica, rostro cuspidato ac prominente. prope *Paffratb.*

N. 131. *Terebratula* lævis, mediocris, oblonga, hinc inde distorta, rostro pariter prominente. *ibidem*.

N. 132. *Terebratula* minores læves, ventricosæ. prope *Eckenbagen*.

N. 133. *Terebratula* læves oblongæ, an nuclei earundem in lapide arenoso, micaceo. prope *Lindlar* è latomiis *ibidem*.

N. 134. *Terebratula* læves minimæ, aliæ coloris subfusci, aliæ ex flavo albescentis. prope *domum Blech*.

N. 135. *Terebratula* læves, mediocres oblongæ coloris ex cinereo albicantis. prope *Uckerath*.

N. 136.

- N. 136. *Terebratula* lævis, mediocris rostro prominulo, ab uno cardinis latere ad oram longior, colore cinereo. prope *Paffratb.*
- N. 137. *Terebratula* lævis major, valde ventricosa apicibus invicem elongatis, rostro nonnihil eliso, ex agro *ibidem.*
- N. 138. *Terebratula* lævis mediocris, immersa lapidi margaceo friabili, coloris cinerei è vicinâ *ibidem.*
- N. 139. *Terebratula* lævis major, lata, valvâ alterâ planiore, rostro prominente, et admødum incurvo. prope *Muschbroich in Patr. Montensi.*
- N. 140. *Terebratula* major lævis, nonnihil distorta, eruta è fossâ margaceâ; rostro incurvato, è vicinâ *Paffradiensi.*
- N. 141. *Terebratula* lævis mediocris ex alterâ Cardinis parte, alterâ brevior rotundior. *ibid. Vid. Mus. dil. Scheuchz. N. 439.*
- N. 142. *Terebratula* lævis, major, oblonga, rostro in alteram valvam reflexo. *ibid.*

N. 143.

- N. 143. *Terebratula* lævis, an bucardites inæquilaterus, valde ventricosus, in Calcario è viciniâ *Bensbergensi*.
- N. 144. Fragmentum *Terebratulae* lævis majoris flure metallico perfusæ, rostro cuspidato. è viciniâ *Rupichtrath*.
- N. 145. *Terebratula* major lævis inæquilatera, *Curvirostra*, colore ferrugineo, ac minerâ martis impregnata, cui altera minor inserta. prope *Gerresb*.
- N. 146. *Terebratula* lævis è majoribus, æquilatera è cardine ad oram magis sejuncta, ventre demisso, et ad marginem sensim attenuato, parumper distorta in Calcario *Bensbergensi*.
- N. 147. Valva *Terebratulae* minoris rostro incurvo massæ margacæ adhærens, striis transversalibus. prope *Paffrath*.
- N. 148. Valva *Terebratulae* lævis, mediocris adnata lapidi margaceo coloris cinerei *ibidem*.
- N. 149. Valva *Terebratulae* lævis inæquilateræ, infernè nucleo minoris immerso. è viciniâ *Aquisgraniensi*.
- N. 150

N. 150. *Terebratula lævis*, rostro incurvo, æquilatera, infernè typo minoris transversim striatæ sese exhibente. *ibidem.*

N. 151. *Terebratula lævis minor*, coloris flavescens, valvis parùm distortis, quarum uni impressa Asteria. *ibidem.*

N. 152. *Terebratula transversim striata*, inæquilatera, ventricosa, ( an Bucardites ? ) colore fusco. prope *Eckenbagen.*

N. 153. *Terebratula* fermè cum priori eadem; sed magis ventricosa, *ex eadem viciniâ.*

N. 154. *Chama cordiformis* inæquilatera, striis transversis, et longis quasi reticulata, rostro minus incurvo, quàm in aliis *Cartillis.* *Vid. Mus-Dil. Scheuchz. 370. Fig. 81. prope Passrath.*

N. 155. Valva *Terebratulæ lævis* levi lacunâ donatæ, apice longiùs acuminato. prope *Lindlabr* in agro versus *Heiligenboven.*

N. 156. *Chama*, an musculus transversim striatus,

K

ex

ex utroque latere æque diffusus ad imam oram perparum attenuatus. Est hoc specimen unicum, quod deprehendi in agro prope Latomias *Lindlarienses*.

N. 157. *Chama* lævis anomia, utrinque valde convexa, oblonga, colore fusco, an bucardites inæquilaterus, spinâ et umbone cardinum eminente, atque incurvato, ventre crassiore, versus imam oram sensim attenuato, ac compresso. *Vid. Lang. hist. p. 139. Tab. 39. Fig. 4. et in hist. nat. Helv. Scheuchz. Fig. 88. Pag. 295. è vicinâ Eckenbagen.*

N. 158. *Terebratulæ* striatæ latæ alterius valvæ rostro admodum ab alterâ disjuncto, cavitate versus ginglymum intercurrente. deprehendi ejusmodi specimina varii moduli in vicinâ *Steinfeldensi* versus pagum *Keldenig*.

N. 159. *Terebratulæ* ventricosæ valde rugosæ, et squammosæ *ibidem* in *Calcario*.

N. 160. *Terebratulæ* densissimæ, et subtilissimè striatæ, quas reperi ad pagum *Sötenich*.

N. 161.



- N. 161. *Terebratula* ad valvarum juncturas omninò obrusæ, densè striatæ, neutiquam ventricosæ. inveni easdem prope pagum *Kall in Eißlâ.*
- N. 162. *Terebratula* transversim striata prope *Keldenig.*
- N. 163. *Pectinis* valva striis latioribus, immersa lapidi arenoso. prope *Richterich.*
- N. 164. *Pectinis* valva striis capillaribus ac tenuissimis, fasciâ hemisphæricâ transversim ornata, restâ nativâ superstite, immersa lapidi arenoso, aut margaceo. prope *Süchtelen* in monte *S. Jrmgardis*, haud procul à *Sacello. ibid.*
- N. 165. *Pecten* striis in ortu densis, dein latioribus, nativo cortice mediam partem vestitus. rarius specimen ex *Eißlâ.*
- N. 166. Valva *Pectinis* non absimilis jam descripto, in lapide arenoso albescente. differt in binis striarum radiis distortis sive loco motis, restâ reliquâ adhucdum integra. ex *Eißlâ.*
- N. 167. Valva *Pectinis* minoris lapidi arenoso al-

bicanti immersa. prope *Eckenbagen in Patr. Montensi.*

- N. 168. Valva *Chama* an pectinis striati, cui in-  
verso ordine alia inhæret valva lævis, in lapi-  
de arenoso, coloris flavi. è viciniâ *Aquisgran.*
- N. 169. *Chama* striatæ valva, cui intrûs adhærent  
musculorum lævium typi colore flavo in lapide  
arenoso. è viciniâ *Richterich* versus *Aquisgr.*
- N. 170 *Pectunculus* pentagonus quinque striis lati-  
oribus, ac prominentibus distinctus, quarum in-  
ter singulas binæ, ternæve profundius exsculp-  
tæ sunt in lapide margaceo albicante.  
prope *Paffrath.*
- N. 171. *Pectunculi* hexagoni, sex striis latioribus  
ornati, quarum inter singulas binæ tenues striæ  
inter graciliores binas alias profundius exsculptæ  
notantur, testæ nativæ fragmentis lapidi vires-  
centi arenoso adhærescentibus. è fodinis calca-  
riis haud procul *Bensbergâ.*
- N. 172. *Pectunculus* pentagonus striis latioribus,  
et ma-

et magis prominulis, quas inter ternæ striæ profundius sunt exsculptæ, Strömbsi fragmento adhærente, in lapide flavescente. prope *Aquisgr.*

N. 173. *Pectunculi* majores alati striati, in lapide calcario. deprehendi prope *Sötenich.*

N. 174. *Pectunculi* paulò minores jam notatis similimi. *ibidem.*

N. 175. *Trigonellæ* striatæ coloris castanci rostro acuminato prominulo. prope *Keldenig.*

N. 176. *Trigonellarum* specimina varia paulò majoris moduli. *ibidem.*

N. 177. *Trigonellæ* ob alas expansas Papiliones lapidei à Ruriculis passim nuncupatæ. prope *Sötenich.*

N. 178. *Conchites Rhomboidalis anomius.* deprehendi prope *Paffrath in ducat. mont. Conservatur cum Tabulâ 8vâ Fig. 43. et Fig. 44. in relationibus de varioribus petrefactis Christian. Frederic. Wilckens germanicè Berolini et Stralsundæ 1759 edit.*

N. 179. Nucleus ejusmodi *Conchitis anomii*.

inveni prope *Hökeswagen*.

N. 180. *Conchites* bivalvis cucullatus, anomites, five testis inæqualibus, hic *Pilolithus* passim appellatus, à *Cucullo* ex græco desumptâ Nomenclaturâ. — sanè ante annos quindecim, et plures ex *Niderrebe*, aliisque etiam è locis ex *Eiffie* tractu similes deprehendi in Lithophylacio Fratris, et *Æmuli* mei, nunquam aliter nuncupatos. Vocatur *Conchites* hic alibi *Calceus Muliebris*, fortassis à figurâ, cùm satis propriè calcei ejusmodi formam exhibeat; Calceamento tamen, quæ pars est calcei posterior, resecto. quapropter et fortè D. L. B. de Hüpsch eandem *Concham Sandaliolitbi* nomine placuit insignire. *Vid.* ejusd. *Nouvelles decouvertes de quelques Testaces petrifies rares, et inconnus &c.* Edit. 1771 in 8vo; germanicè verò 1768 *Frankfurti, et Lipsiæ*. Scio equidem, minùs probari à Lithosphis, si novis indie pro cujuslibet Genio nominibus Onomatologia historie natur-

naturalis augeatur, uti rectè notat Ci. Walchius in præfatione *System. Regni lapid. §. 5. Pag. 22. et 23*; quis verò Lithophilum arguet, si *Conchiti* ubivis Anonymo distinctum dein nomen indat sive à formâ, sive aliunde deductâ denominatione?

*Pilolithus* noster hîc certè *Pilolithus* manebit, quem meâ pace alii deinde seriùs *Sandaliolithum* dixerint. Recenseo jam ex ordine varios ejusdem speciei variû moduli, et figuræ *Conchitas*, quos per *Eiffiam* ipsèmet hinc inde reperi.

N. 181. *Pilolithus* minor, admodum planus absque operculo, angustum verè Animalculo domicilium. reperi prope *Sötenich*.

N. 182. *Pilolithus* minimus, quem vidi, vix hanc **V** latinorum Consonantem exæquans. deprehendi omnino quinque ejusmodi. singuli nonnisi parùm magnitudine discrepant. prope *Sötenich* in *Köenberg*.

N. 183. *Pilolithus* cum Operculo, indicio mihi

K 4

quidem

quidem palpabili, nequaquam ad Fungitas, ut perperam Nonnullis placet; sed ad Conchas bivalves hoc specimen pertinere. deprehendi prope *Keldenig in Heldenkopff.*

N. 184. *Pilolitus*, ejusdemque valva planior, figurâ hemicyclicâ, quæ est operculum valvæ cuculliformis. quod quidem specimen optarem coram exhibere *Celeberrimo Walchio Consil. aulic.* quem in *additamentis ad Hist. natural. Altenburgi 1774 editis* primum à *Guettardo loc. ibidem cit. esse video*, qui Coralliis hanc bivalvem Concham accenseat. *Tom. 3. histor. natural. Petrefactorum Cap. 4. pag. 218.* Collegi illud ipsum ex Ericeto prope *Kellenig*, quod Cespite jam decorticato, et in Cineres redacto pro Eiffliacorum more in alternam sementem præparandum, et aratro subigendum erat.

N. 185. *Piloliti* valva cucullata, Gynglimi Characteribus, et striis regularibus Concham inrüs oberrantibus, eandem è Coralliorum Albo præscribentibus. reperi prope *Sötenich.*

N, 186.

- N. 186. *Pilolitbi* valva cucullata in apicem paulò inflexum desinens ad oram latior, intus capaxior sine operculo. erui ex agris *ibidem*.
- N. 187. *Pilolitbi* valva oblongior, et ad apicem non nihil incurva, intus farcta substantiâ calcariâ, immerso eidem Entrocho selenitico. reperi prope *Heistert in Eiffliâ*.
- N. 188. *Pilolitbi* valva cucullo admodum curto, atque obtuso, cæterâ latiore. Operculi sive valvæ hemicyclicæ superioris fragmentum proximè adiacens sive ejusdem sive alterius ejusmodi Conchæ valvæ. deprehendi prope *Kibnersberg* ad pagum *Sötenich*.
- N. 189. *Pilolitbi* valva striis transversalibus accretionis successivæ forsitan signis è dorso planiore, ac depresso conspicuis. inveni prope *Call in Eiffliâ*.
- N. 190. *Pilolitbi* valva Cuculliformis longior absque operculo, intus farcta substantiâ argillaceâ induratâ, sive massâ Conchaceâ coloris cinerei ad affrictum fœrente. reperi plurima ejusmodi

Specimina in *Himmelsberg* prope *Keldenig*.

- N. 191. *Pilolithi* valva Cucullaris arcuata, ac lamellata. *ibidem*.
- N. 192. *Pilolithi* cucullaris valva, intus nitidissime striata, ac massa Conchaceâ tubulis, trochiscis, ac testæ fragmentis facta. reperi ad fodinas ferri prope *Keldenig*.
- N. 193. *Pilolithus* Cuculli mediocris figurâ, valvis binis ita clausis, ut altera distinguere ab alterâ commodè à quovis possit. ex *dantzberg* prope *Keldenig*.
- N. 194. *Pilolithi* valva cucullata brevior, ventre depresso. reperi in Viciniâ pagi *Weier* in *Eiffliâ*.
- N. 195. *Pilolithus* minor, formâ trigonali, ventre magis depresso. *ibid.*
- N. 196. *Pilolithus* cucullo largiore, apice adunco. *ibidem*.
- N. 197. *Pilolithi* plures varii moduli, similes jam indicatis. *ibidem*.





## SERIES OCTAVA.

Lapides Emmorphi ex transmutatione  
animalium testaceorum sive univalvium,

sive bivalvium,

in COAGULIS.

expatriâ Iuliacensi et Montenfi.

N. 1. Massa lapidea coloris subfusci conflata ex strom-  
bis oblongis diversæ magnitudinis nativo corti-  
ce passim vestitis, chamis lævibus hinc inde im-  
mixtis. deprehendi haud procul *Monjaviâ*  
vulgò *auf dem Venn*.

N. 2. *Chame* læves in Coagulo cum typo Turbi-  
nitis in longum, et transversum striati.  
ad Rhenum prope *Düsseldorfium*.

N. 3. *Hysterolithus* alatus cum illorum typis in la-  
pide fusco prope *Lülstorff* in *Patr. Mont.*

N. 4. *Pectuncolorum* varii typi in lapide fissili et  
micaceo. prope *Hökeswagen* in *Patr. Mont.*

N. 5.

- N. 5. *Pectunculi* in lapide arenoso micaceo.  
prope *Wipperfürth*.
- N. 6. *Terebratula* ventricosæ striatæ ex unâ parte,  
ex alterâ earundem typi in arenoso micaceo.  
prope *Lindlabr*.
- N. 7. *Pectinum* typi in lapide fissili haud procul  
*Solingâ*.
- N. 8. *Hysterolithus* cum *Pectinum* typis in arenoso  
micaceo. prope *Bechen è duc. mont.*
- N. 9. *Turbinitum* typi in lapide arenoso martiali  
è monte *Comitum* prope *Gervesheim*.
- N. 10. *Chamæ* læves cum typo *chamæ* striatæ in  
arenoso flavescente è *viciniâ Aquisgranensi* prope  
*Grondbauff*.
- N. 11. *Pectunculi*, ( an *terebratula* striatæ ventri-  
cosæ, an illarum typi ? ) in coagulo. prope  
*Wipperfürth*.
- N. 12. Eorundem varii typi in arenoso. *ibidem.*
- N. 13. *Chamæ* læves ( an *tellinæ* ? ) in lapide are-  
noso

nosfo ocraceo, è sabulero. prope *Jmmendorff*.

N. 14. *Chamulæ* læves cum marrice in lapide arenoso. prope *Cürten in Patr. Montensi*.

N. 15. *Buccinulæ* læves minimæ in Galagmire. prope *Lülsdorff ad Rhenum*.

N. 16. *Hysterolithi* cum *pectuncolorum* typis in arenoso. prope *Wipperfurthum* versus *Gimborn*.

N. 17. *Cocblea* terrestris spiris lævibus, et varii *pectinum*, ac *chamarum* typi in lapide minerâ Martis imprægnato. prope *Gerresheim è Lauenberg*.

N. 18. *Pectines* alati diversæ magnitudinis, et eorum typi, nec non *chamulæ* variæ, in lapide ochraceo micaceo. prope *Gerresheim ad Excelsa*.

N. 19. *Strombitæ* transversim granulati in coagulo, chamis lævibus adnatis in Calcario nigricante. deprehendi prope *Röttgen in Tractû Monjaviensi*.

N. 20.

- N. 20. *Chamae* laeves in Coagulo minimaë.  
è viciniâ *Bensbergensi*.
- N. 21. *Terebratulæ* alatae cum crustâ nativâ in Coagulo haud procul *Wipperfürth* versus limites *Schwarzenbergenses*.
- N. 22. *Chamae* laeves distortæ in Coagulo *Mühlbe-  
mii ad Ruram*.
- N. 23. *Terebratulæ* striatæ cum fragmentis Crustæ  
nativæ in Calcario. è viciniâ *Bensbergensi*.
- N. 24. Nucleus *Terebratulæ* lævis oblongæ, et  
Trochitæ varii cum Entrochorum typis in  
arenoso coagulo. prope *Cürten*.
- N. 25. *Hysterolitus* crustâ crystallinâ scintillante  
obductus in saxo præduro filiceo ad chalybem  
scintillante. prope *Lülsdorff ad Rbenum*.
- N. 26. *Pectinites*, et diversi Conchiliorum typi in  
lapide flavescente. prope *Tegelen ad Mosam*.
- N. 27. *Chamarum* striatarum, et variorum con-  
chaceorum coagulum, *Turbinite* mediam partem  
immerso. prope *Aquisgranum*.

- N. 28. *Trigonellæ* in Calcario haud procul *Wip-  
perfürth*.
- N. 29. *Terebratularum*, et *pectinum* ( an *hysteroli-  
thorum* ? ) nuclei in lapide arenoso *ibidem*.
- N. 30. *Trigonellarum*, et *terebratularum striatarum*  
varii typi in fissili. prope *Hökeswagen*.
- N. 31. *Pectinites* alatus striatus, striis ad oram la-  
tioribus, pectunculo altero leniter striato incum-  
bente, chamarum etiam, et conchiliorum varii  
typi in lapide arenoso flavescente. è *viciniâ*  
*Aquisgranensi*.
- N. 32. *Terebratula* oblongæ læves, an earum nu-  
clei in coagulo arenoso. prope *Lindlabr* è la-  
tomiiis *ibidem*.
- N. 33. *Pectunculi* striati sinuosi cum *Entrochorum*  
typis diversæ magnitudinis in lapide arenoso.  
è *viciniâ Hökeswagen*.
- N. 34. *Chamæ* læves crustâ crySTALLINâ obductæ in  
Coagulo. prope *Aquisgranum*.

N. 35.

- N. 35. *Chama* lævis, et *pectunculus* adhærescentes  
coagulo conchiliorum. *ibidem*.
- N. 36. *Pectinum*, *Terebratularum*, nec non *Hysterolithi* satis alati, striati, lacunosi typi in lapide  
arenoso micaceo. *ibid*.
- N. 37. *Hysterolithi* distorti in lapide arenoso, et  
*Pectinum* typi in eodem. prope *Hökeswagen*.
- N. 38. *Terebratulæ* striatæ, et earundem varia vestigia in Calcario. è viciniâ *Bensbergensi*.
- N. 39. *Cochlea* terrestris, spiris admodum ventricosis lævibus, et *Pectinum* vestigia in lapide arenoso, crustâ martiali obducto. prope *Gerresheimium*.
- N. 40. Varii typi *chamarum*, ac *pectunculorum* in arenoso micaceo, flavescere. prope *Erkerath*.
- N. 41. *Hysterolithibus* suæ olim testæ fulcos et commissuras hiantes limo lapidescenti impressa exhibens. repertus prope *Wipperfürth* in *Patrimonsensi*.

- N. 42. *Hysterapetra*, quæ deperdito testæ involucre  
inhærescit lapidi arenoso. prope *Hökeswager*  
in *Patr. Mont.*
- N. 43. *Chamæ* bivalves circa ginglymum lacunâ  
donatæ, cæterâ ventricosæ, *Trigonellis* similiores.  
prope *Keldenig* in *Eiffliâ*.
- N. 44. *Hysterolithus* distortus nonnihil, immerfus  
argillæ induratae. prope *Wipperfeld* in *Patria*  
*Montensi*.
- N. 45. *Conchæ anomiae* nucleus alis longioribus stri-  
atis, variisque *Trigonellarum* ac *Hysterolitho-*  
*rum* typi in lapide coloris rubro - fusci, inveni  
ad *Rbenum* prope *Lülstorff* in *patr. mont.*
- N. 46. *Chamæ* ventricosæ sive *Bucarditæ*, variæque  
magnitudinis *Pectines* biauriti in lapide arenoso  
Martiali. è monte *Comitum* prope *Gerresbem*.
- N. 47. *Cochlea* minor terrestris adhærescens *Cal-*  
*cario*, *chamis* lævibus adnatis, reperi in agro  
ad pagum *Paffrath* in *patr. mont.*

- N. 48. *Buccinites* in lapide calcario flavescente, adhærescentibus variis Conchiliorum, et Coraliorum typis. erui prope *Notbberg in Patr. Juliacensi*.
- N. 49. Nucleus *Turbinitis* in massâ conchaceâ variis Conchiliorum typis hinc inde conspicuis. è vicinâ *Aquisgranensi*.
- N. 50. *Neritites* in lapide calcario, fungite adhærescente à latere, immerfus alcyonio. reperi prope *Bensberg in Patr. Mont.*





## SERIES NONA

Lapides Emmorphi ex transmutatione

five animalium crustaceorum,

five multivalvium testaceorum,

ex Patriâ Iulio-Montensi,

**B** inorum præ cæteris, qui de *Echinis* meminere, Lithosoporum iudicio æquè promptus accedens, Cl. *Scheuchzeri* quidem, qui *Crustaceorum hemisphæricorum vel Ellipticorum* nomine eosdem in *Museo suo Diluviano 1716 Tiguri edito in 8vo pag. 85* recenset; recentius verò *Cons. Walchii*, qui in *Regno lapideo systematicè adumbrato* p. 50. pag. 116. ad multivalvia, p. 18. verò pag. 83 veriùs ad animalia aquatilia testis tenuioribus recta eosdem referendos velle videtur, prætermisissq; hoc loco *Bajeri*, ejusque Sequacis *Jo. Georgii Lebknechtii* in *Hass. Subterræn. Specimine pag. 77. 78.*

79. G. 8. *Gießte et Francofurti* 1730 edito, aliorumque placitis, hic subnecto, quos sive per Iuliam sive per Montes haftenus collegi, *Echinos*, eisque affinia, pauca de *Balanis*, seu potius eorundem typis subjungens, utpote ad *multivalvium* Classem à Lithosphis recentioribus meritò relatis.

N. 1. *Echinus apomesostomus* oblongo - rotundus substantiæ corneæ coloris luridi, quinque punctatis, ac geminis linearum ordinibus in unum, idémque centrum concurrentibus, cæterà in fastigium mucronatum desinens. erutus è sabuleto fecus viam *vulgò* lapideam haud procul *Juliaco*.

N. 2. *Echinites* oblongo rotundus in lapide corneo coloris ex lurido flavescens, foraminibus perforatis è quinque lineis ad centrum coeuntibus, galeæ instar in fastigium elevatus. è sabuleto prope *Immendorff* versus *Geilenkirchen*.

N. 3. *Echinites Emmesostomus* fibularis minor in lapide subrufo, minerâ Martis imprægnato. deprehendi rarius hoc specimen in *Ludenberg* pro-

prope *Gerrheim in Patr. Mont.*

- N. 4. *Echini* oblongi fragmentum in lapide corneo, ex agro prope *Paffratb* fulco erutum.
- N. 5. *Echinus* cordiformis in silice achatino coloris subflavi à latere erofus, erutus è fabulero prope *Steinen* haud procul *Düffeldorpio*.
- N. 6. *Echinites* galeatus, scutulis circum circa distinctus, effofus haud procul *Nidecâ*, substantiæ spatosaë, an seleniticaë ?
- N. 7. *Echinus* favogineus in duas partes divisus, crustâ cellulis crystallinis intus obductâ. putem omnino, hunc esse rarissimum, de quo *Vide* apud *Joan. Samuel. Sebröter Tom. 2. Ephemerid pag. 222. et 223. Edit. germ. Weimar. 1775.*  
quem cum aliis authoribus bene multis commo-  
datò mihi suppeditavit *Jllust. ac Stren. D. L. B.*  
*d'Horneck è Weinheim Teuton. Ord. Eques. &c*
- N. 8. Fragmentum *Echini* loricati in lapide achatino, coloris cornei, *ibid.*
- N. 9. *Echinites* cordiformis lacunofus, cavitatibus

quinis oblongis à tergo conspicuis in lapide præ-  
dura, coloris subcinerei. deprehendi hoc spe-  
cimen prope *Blazheim in patr. Juliac.*

N. 10. *Echinus* lævis minor coloris pallidi, forrè,  
imò veriùs ejusdem Nucleus, repertus haud  
procul à pago *Richterich Aquisgranum* versus.

N. 11. *Echinus* depressior, loricatus ac scutulis pen-  
tagonis passim distinctus ex Satrap. *Angermund*  
in *patr. Mont.*

N. 12. *Echini* mamillaris particula immersa lapidi  
cornèo, aliis *scutella orbicularis*, sive *acetabu-  
lum Echini*, radiolorum, et chamulæ striatæ ry-  
pis hinc inde obiter impressis. ex Viciniâ  
ad Rhenum prope *Lülstorff*. Vid. *Tom. 1. Ono-  
mat. hist. nat. Pag. 51. et Walcbii System. pag.  
85. Tab. 5. N. 3. lit. a.*

N. 13. *Echinus* fibularis rotundus, striis alternis  
granulatis, in centrum obrusum supernè coenun-  
tibus, striis transversis interjectis. Specimen  
petrarum prope *Bärvenich*.

N. 14.

- N. 14. *Echinus* planus supernè stellulam exhibens in matrice substantiæ achatinæ prope *Bardenberg* ad rudera arcis *Willemstein*.
- N. 15. *Echini* fissiles minimi, inhærescentes Lapidi ochraceo arenoso ex monte vulgò *Rodenberg* prope *Gerresheim*. deprehendi nuper apud Fratrem meum.
- N. 16. *Echinites* aperturâ oris in medio basis ; ani verò directè oppositâ. Figurâ tegumenti Capitis turcici vittati, coloris è fusco nigricantis. excidit hic *Echinus*, velut è cortice nucleus è massâ martiali malleo discussâ, ac ruptâ. deprehendi hoc specimen in Lithophylaceo Fratris mei, erurum è monte *Rozenberg* in vicinâ *Gerresheim*.
- N. 17. *Echinitem* similem, medio tanto minorem mamillis subtilioribus insignitum obtulit ejusdem substantiæ massâ, malleolo disrupta. *ibidem*.
- N. 18. *Radioli Echini* typus in massâ conchaceâ coloris ferruginei. prope *Wipperfürth*.
- N. 19. Claviculi, sive *aciculæ Echinorum*. reperi ad Montem *Salvat*. prope *Aquisgran*.

- N. 20. *Lapis judaicus* globosior, oblongus glandiformis, striatus, substantiæ seleniticæ resplendentis, è Patriâ *Monjaviensi*.
- N. 21. *Lapis judaicus* erutus è strato cretaceo arenoso candescente prope *Paffrath in Patr. Mont.*
- N. 22. *Lapis judaicus* olivæformis ( apud *Wallerium*, aliósque *acicula lapidea tuberculosa* ) coloris cinerei, effossus è fodinâ calcariâ prope *Bensberg*. Specimen *ibid.* rarissimum.
- N. 23. *Lapis judaicus* oblongus striis crenatis. prope *Nothberg in patr. Juliac.*
- N. 24. *Lapillus judaicus* glandiformis, fortassis radiolus cucumerinus *Luidii* apud *Scheuchz* in Museo diluviano *Pag. 86. Nam. 819.*
- N. 25. *Balanorum* typi cum pectinis alati et bifurcatim striati, cui olim adhæserant, typo, in lapide martiali arenoso. reperi prope *Gerveshenium in Patr. Mont.*
- N. 26. Aliquot *Balanorum* typi immersi lapidi flavescenti, Pectinis, cui adhæserè, typo superficiem

ciem ornante. erui prope *Gerresheim in Ludenberg.*

N. 27. Similes *Balanorum* typi, Pectinis densè striati, et alati typo adnati, in lapide minerâ Martis imprægnato, coloris flavi. è *Rotenberg ibid.*

N. 28. *Balanorum* quinque, et pectinis, cui infedere, typi in lapide arenoso flavescente. è *Monte Comitum versus Gerresheim.*

Confer. cum N. 328. Pag. 51- *Musei Diluv. Scheuchzeri*: univalvibus *Balanos* adscribens cum *Bajero*, aliisque; multivalvibus verò eosdem adnumerante *Walchio*, quem sequi malui.

*Vide citat. ab eodem Onomatolog. Historiæ naturalis Pag. 126. Tom. 2.*



Synop-

SYNOPSIS EORUM,  
QUÆ

in qualibet hujus Syntagmatis  
Serie recensentur.

*SERIE PRIMA* Pag. 17.

Lapides Emmorphi ex Vegetabilium  
terrestrium transmutatione.

PHYTOLITHI, LITHOXYLA,  
ET CARPOLITHI. Pag. 34.

è fodinis, et puteis carbonariis,  
Inlio - Montensibus locisque contiguis.

*SERIE SECUNDA* Pag. 39.

Lapides Emmorphi ex Vegetabilium  
marinorum transmutatione.

CORALLITÆ, ET ALCYONIA

promiscuè

è fodinis calcariis, et Latomiis  
Inlio - Montensibus.



*SERIE TERTIA* Pag. 62.

Lapides Emmorphi ex lusu naturæ

DENDRITES, ET ÆTITES.

è Patriâ Iulio - Montensi.

*SERIE QUARTA* Pag. 75.

Lapides Emmorphi ex animalium

sive terrestrium, sive marinorum

transmutatione,

ZOO LITHI

ex utroque Ducatu.

*SERIE QUINTA* Pag. 83.

Lapides Emmorphi ex animalium

marinorum transmutatione.

ENCRINITÆ, ASTERIÆ, TROCITÆ,

ET ENTROCHI.

è rupibus, fodinis, et agris

Iulio - Montensibus.

*SERIE SEXTA* Pag. 105.

Lapides Emmorphi ex transmutatione  
animalium testaceorum univalvium,  
sive COCHLITÆ, sive CONCHITÆ.  
ex utroque Ducatu.

*SERIE SEPTIMA* Pag. 125.

Lapides Emmorphi ex transmutatione  
animalium testaceorum bivalvium.  
CONCHITÆ.  
ex utroque Ducatu.

*SERIE OCTAVA* Pag. 155

Lapides Emmorphi ex transmutatione  
sive animalium testaceorum uni-  
valvium, sive bivalvium  
in magaricis, aliisque Coagulis

Serie

Pag. 25. N. 14.

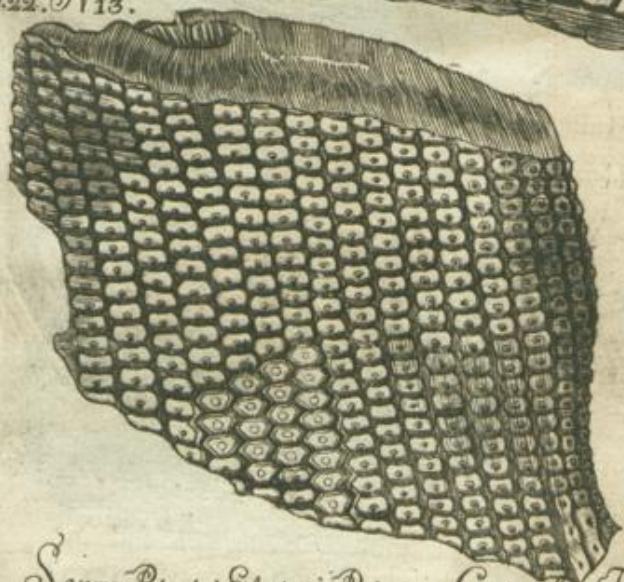


Serie 1<sup>ma</sup>

Pag. 28. N. 32.



Pag. 22. N. 13.

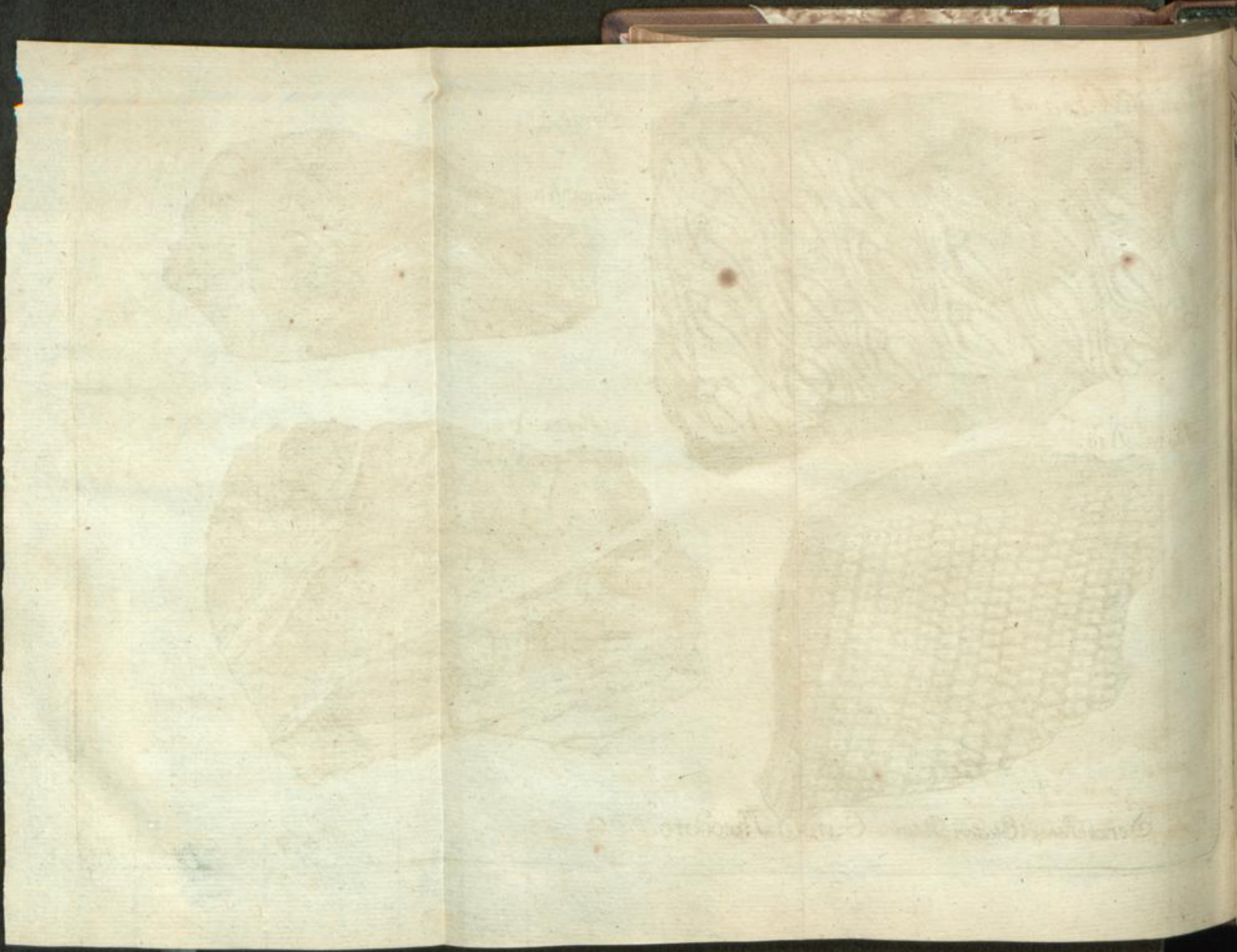


Pag. 19. N. 4.



Sermo Principi Electori Palatino Carolo Theodoro. P. P. C. F. B.

P. Maassen fecit Dusseldorpü 1776



Handwritten text, likely bleed-through from the reverse side of the page, appearing as faint, illegible script.



Serie 5.



Serie 4



Serie 7.



Serie 8.



Serenissimo Principi Electori Palatino CAROLO THEODORO D.D.C: F.P.



*SERIE NOVA* Pag. 163.

Lapides Emmorphi ex transmutatione  
animalium testaceorum crustaceorum,  
et multivalvium  
ECHINITÆ,  
cum affinibus suis, et  
BALANITÆ



Index

## INDEX

|                                                |                                         |                     |
|------------------------------------------------|-----------------------------------------|---------------------|
| <b>A</b> picula tuberculosa Vid. lapis judaic. | . . . . .                               | 18                  |
| Adyanthum album                                | . . . . .                               | 18                  |
| Ætites.                                        | . . . . .                               | 72 73 74            |
| Alcyonium.                                     | 41. 42. 43. 44. 45. 46. 50. 52. 55. 57. | 58                  |
| Alveoli.                                       | . . . . .                               | 120. 121            |
| Amaranthi cauda.                               | . . . . .                               | 106. 107            |
| Anomii conchitæ                                | . . . . .                               | 138 146 149 150 161 |
| Anthracodendrum oculatum                       | . . . . .                               | 24                  |
| Apium montanum                                 | . . . . .                               | 33                  |
| Arundo                                         | . . . . .                               | 27 29               |
| . . . Saccharina                               | . . . . .                               | 20 32               |
| Asteriæ columnares                             | . . . . .                               | 86 88 100 101       |
| Auris marina                                   | . . . . .                               | 116                 |

|                                            |           |             |
|--------------------------------------------|-----------|-------------|
| <b>B</b> alani                             | . . . . . | 168 169     |
| Belemnitæ                                  | . . . . . | 118 119 120 |
| Bibliolithi, vide Phitolithi               | . . . . . | 18          |
| Bivalvia testacea                          | . . . . . | 123         |
| Branchiopopus, vide cacadu                 | . . . . . |             |
| Brattensburgensis numulus, vide ostracites | . . . . . | 130         |
| Bucarditæ                                  | . . . . . | 126 127     |
| Bucciniræ                                  | . . . . . | 114 115     |
| Buxi typi                                  | . . . . . | 23 26 29    |
| . . . vulg. five humilis                   | . . . . . | 30          |

Caca-



|                                                    |     |     |
|----------------------------------------------------|-----|-----|
| Cacadu - concha. vide Entomolithus . . . . .       | 80  | 81  |
| Calculi, sive oculi Cancrini . . . . .             |     | 82  |
| Calculi humani . . . . .                           |     | 82  |
| Callimus . . . . .                                 | 72  | 74  |
| Capilli Veneris . . . . .                          |     | 32  |
| Carchariae dentes . . . . .                        |     | 76  |
| Caricae typi . . . . .                             |     | 29  |
| Caricoides. vid. Sicoides . . . . .                |     | 52  |
| Carpolithi . . . . .                               |     | 34  |
| Caryophyllitæ, horum caules, radices . . . . .     |     | 86  |
| Cassides . . . . .                                 |     | 115 |
| Caudæ equinae vid. Equisetum . . . . .             |     | 18  |
| Cenchrites . . . . .                               |     | 38  |
| Ceratitæ . . . . .                                 |     | 53  |
| Ceraunii lapides vid. Belem. . . . .               |     |     |
| Cerefolium . . . . . pag.                          |     | 33  |
| Chamae . . . . . 124 125 126 128 145 146 148 155   |     | 116 |
| Chorolithi vid. Dentrites . . . . .                |     | 69  |
| Clethrites . . . . .                               |     | 34  |
| Coagula lapidum varior. . . . .                    | 115 | &c  |
| Cochlitæ . . . . . 108 109 110 113                 |     | 157 |
| Columelli Corallini . . . . .                      |     | 49  |
| Crista galli. vide ostracit. . . . .               |     | 129 |
| Concha triloba rugosa. vid. Entomolithus . . . . . |     | 80  |
| Conchitæ . . . . .                                 | 149 | 150 |
| Conchites parasiticus vid. Ostracites . . . . .    |     | 130 |
| Conus pini . . . . .                               |     | 25  |
| Corallia à pag. 40 et Sequent. . . . .             |     |     |
| Cornua Ammonis . . . . .                           | 106 | 107 |
| Cornu Cervi petrif. . . . .                        |     | 77  |
| Crustacea fossilia . . . . .                       |     | 173 |
| Cylindritæ . . . . .                               |     | 115 |

Dacty-

|                                            |                            |
|--------------------------------------------|----------------------------|
| <b>D</b> actyli Idæi. vid. Belemn. . . . . |                            |
| Dendritæ . . . . .                         | 63 64 65 66 67 68 69 70 71 |
| Dentes fossiles . . . . .                  | 77 78 79                   |
| Dendalitæ . . . . .                        | 118                        |
| Discitæ . . . . .                          | 118 123                    |
| Dryites . . . . .                          | 34 35                      |
| Dryopteris . . . . .                       | 28                         |

|                                                    |                   |
|----------------------------------------------------|-------------------|
| <b>E</b> chinitæ . . . . .                         | 164 165 166 167   |
| Elatites . . . . .                                 | 35                |
| Elephant. Dens . . . . .                           | 78                |
| Encrinitæ 84 85 horum articuli solitarii . . . . . | 85                |
| Encrini radius . . . . .                           | 86                |
| Encrini Caulis . . . . .                           | 92                |
| Entomolithus . . . . .                             | 80 81             |
| Entrochi 59 86 87 88 89 90 91 62 93 94 95 96       | 97 99 100 101 102 |
| Epiphyllasperma plant. . . . .                     | 18 21 30          |
| Equisetum . . . . .                                | 18 27 30          |
| Ericetum repræsentans lapis. vid. Dendrit. . . . . | 80                |
| Erucacotmes lapilli . . . . .                      | 31 59             |
| Euphorbium . . . . .                               | 33                |

|                                                      |                         |
|------------------------------------------------------|-------------------------|
| <b>F</b> abæ divisæ figuram referens lapis . . . . . | 38                      |
| Ficoides vide Sicoides . . . . .                     | 52                      |
| Filicis typi . . . . .                               | 20 21 26 27 28 29 30 35 |
| Filicula petraea . . . . .                           | 30                      |

Fœni

|                            |                               |
|----------------------------|-------------------------------|
| Fœni græci semen . . . . . | 33                            |
| Fumaria . . . . .          | 33                            |
| Fungites . . . . .         | 41 42 43 44 45 46 48 49 51 55 |

|                                             |                   |
|---------------------------------------------|-------------------|
| <b>G</b> allii typi . . . . .               | 19 33             |
| Geographici lapides vide. Dentrit . . . . . |                   |
| Globositæ . . . . .                         | 111 112 113       |
| Glossopetræ . . . . .                       | 75 76 77          |
| Graminis varii typi . . . . .               | 21 25 26 28 30 32 |
| Gryphitæ . . . . .                          | 131               |

|                                                     |                             |
|-----------------------------------------------------|-----------------------------|
| <b>H</b> elmintholithus . . . . .                   | 80                          |
| Hipurite . . . . .                                  | 51 52 54 55 56 53 59 60     |
| Holothuriorum petrificata vide Belemnites . . . . . |                             |
| Homalobelemnitæ . . . . .                           | 119 120                     |
| Hysterapetra . . . . .                              | 161                         |
| Hysterolithi . . . . .                              | 155 156 157 158 159 160 161 |

|                                   |                      |
|-----------------------------------|----------------------|
| <b>I</b> chthyodontes . . . . .   | 76                   |
| Incrustatio lapidosa . . . . .    | 37                   |
| Insecta. vide Entomolit.. . . . . |                      |
| Iunci . . . . .                   | 23 26 27 28 29 30 32 |
| Judaici lapides . . . . .         |                      |
| Iteinites . . . . .               | 34                   |

|                                   |     |
|-----------------------------------|-----|
| <b>K</b> acadu vid. in C. . . . . | 180 |
| Keratophiton vide C. . . . .      |     |
| Kymatites. . . . .                | 54. |

M

Lamiae

M

|                                      |          |
|--------------------------------------|----------|
| <b>L</b> amiae dens . . . . .        | 76       |
| Lanceolara . . . . .                 | 31       |
| Lapis judaicus . . . . .             | 168      |
| . . . Lyncis. vide Belemnit. . . . . |          |
| Laricis typi . . . . .               | 24 27    |
| Lepadites . . . . .                  | 116      |
| Lepidotes . . . . .                  | 24       |
| Lignum fossile bituminosum . . . . . | 37       |
| Lithophyllum . . . . .               | 19       |
| Lithophytus canaliculatus . . . . .  | 33       |
| Lithofmundæ typi . . . . .           | 20       |
| Lithoxylum . . . . .                 | 34 35 36 |
| Lumbrici marini . . . . .            | 80       |
| Lusus naturæ . . . . .               | 62       |

|                                              |             |
|----------------------------------------------|-------------|
| <b>M</b> adrepora 40 44 45 46 47 48 49 50 51 | 53 63       |
| . . . . .                                    | 56 57 58 59 |
| Meconites . . . . .                          | 38          |
| Miliæ Semen . . . . .                        | 38          |
| Millefolium aquati. . . . .                  | 26          |
| Millepora 40 41 42 43 44 45 46 47 48 51      | 52 60       |
| . . . . .                                    | 55 56 57 59 |
| Mollugo montana . . . . .                    | 19          |
| Musculitæ . . . . .                          | 131 132 145 |
| Muscus . . . . .                             | 37          |
| Myrrhis . . . . .                            | 33          |
| Mytulitæ vide Tellinæ . . . . .              | 132         |

Naturæ

|                                                                       |                     |
|-----------------------------------------------------------------------|---------------------|
| Naturæ lusus . . . . .                                                | 62 &c. &c.          |
| Nautilites . . . . .                                                  | 107 108             |
| Nemolithi vid. Dendrit. . . . .                                       |                     |
| Nerititæ . . . . .                                                    | 110 111. 162        |
| Numulus Brattensburgenſis vid. Oſtracites numisma-<br>malis . . . . . |                     |
| <b>O</b> chracei lapid. vid. Ærites. . . . .                          |                     |
| Odontopetræ . . . . .                                                 | 76                  |
| Odontolithi . . . . .                                                 |                     |
| Oſmunda . . . . .                                                     | 20 26 28            |
| . . . . . minor . . . . .                                             | 31                  |
| . . . . . mineralis . . . . .                                         | 30 31 32            |
| Oſtracitæ . . . . .                                                   | 128 129 130         |
| . . . . . numismalis . . . . .                                        | 130                 |
| Orthoceratitæ . . . . .                                               | 120 121             |
| <b>P</b> atellites . . . . .                                          | 116 117             |
| Pectinitæ . . . . .                                                   | 124 125 147         |
| Pectunculites . . . . .                                               | 126 148 149         |
| Petroſelini montani typi . . . . .                                    | 26                  |
| Phegites . . . . .                                                    | 34                  |
| Phitolithi . . . . .                                                  | 18                  |
| Pilolithi . . . . .                                                   | 150 151 152 153 154 |
| Pinei conii . . . . .                                                 | 25                  |
| Pini ſilveſtris typi . . . . .                                        | 24                  |
| Pini ramus . . . . .                                                  | 25 31               |
| Planites . . . . .                                                    | 116                 |
| Plantaginis minoris folium . . . . .                                  | 31                  |
| Platanites . . . . .                                                  | 34                  |
|                                                                       | Rhizoli-            |

**R**hizolithus . . . . . 35 36  
 Ruta muraria . . . . . 32

**S**alicis typi . . . . . 33  
 Sandaliolithi . . . . . 154  
 Scolopendra aquatica scutata vide Cacadu . . . . . 80  
 Solenites . . . . . 127  
 Spermolithus fœni gracci . . . . . 38  
 . . . . . milii . . . . . 33  
 Squammæ pineæ . . . . . 33  
 Squilla marina vide Alcyon. . . . . 52  
 Stella marina . . . . . 85 115  
 Stramen . . . . . 19  
 Striatula carbonaria . . . . . 25  
 Strobilites . . . . . 113 114  
 Strombiæ . . . . . 52  
 Sycoides . . . . . 52

**T**ellinæ . . . . . 132  
 Terebratulæ 39 132 133 134 135 136 137 138  
 . . . . . 139 140 141 142 143 144 145  
 . . . . . 147  
 Testacea univalvia . . . . . 105 &c.  
 . . . . . bivalvia . . . . . 123 &c.  
 . . . . . in Coagulo . . . . . 155 &c.  
 Tithymalus . . . . . 33  
 Trichomanes . . . . . 20  
 Trichomanes epiphyllasperma . . . . . 21  
 . . . . . minus . . . . . 19 29 31 32

Trigo-

|                                           |             |
|-------------------------------------------|-------------|
| Trigonellæ . . . . .                      | 149         |
| Trochitæ . . . 88 90 92 93 94 95 96 97 98 |             |
| . . . . .                                 | 102 103 104 |
| Trochlites . . . . .                      | 109 113     |
| Tubipora musica . . . . .                 | 48          |
| Tubulitæ . . . . .                        | 117 118     |
| Turbinitæ . . . . .                       | 113 156 162 |
| Typi herbarum . . . . .                   | 18 &c.      |

|                                |                                |
|--------------------------------|--------------------------------|
| <b>V</b> ermiculites . . . . . | 117 118 vide Aicyon. Vermicul. |
| Viciæ Folia . . . . .          | 26                             |
| Vicia Sylvestris . . . . .     | 14                             |

|                            |    |
|----------------------------|----|
| <b>Z</b> oolithi . . . . . | 75 |
|----------------------------|----|

### Menda, quæ irrepperunt, emenda.

|                                      |                      |
|--------------------------------------|----------------------|
| <i>Kundmanni</i> Pag. 33 N. 49 et 53 | <i>Volekmanni</i>    |
| Deprehensum Pag. 37 N. 32            | deprehenfum. Inveata |
| Striatam Pag. 42 N. 8                | striatum             |
| <i>Boblenich</i> Pag. 55 N. 80       | <i>Boblen</i>        |
| Rapheno Pag. 55 N. 82.               | Raphano              |
| Ordeoe Pag. 64 N. 8                  | ordine               |
| intuli Pag. 82 N. 33                 | intuli               |
| <i>Entrochirum</i> Pag. N. 95        | <i>Entrochi</i>      |
| arcuatim Pag. 107 N. 5               | arcuatim             |
| rastellatæ Pag. 129 N. 37            | rastellati           |
| magaricis Pag. 172                   | magaricis            |

Reliqua levioris momenti prudens Lector corriget.



O. A. M. D. G.

181

149 . . . . .  
 88 90 92 94 96 98 100 102 104 106 108 110 112 114 116 118 120 122 124 126 128 130 132 134 136 138 140 142 144 146 148 150 152 154 156 158 160 162 164 166 168 170 172 174 176 178 180 182 184 186 188 190 192 194 196 198 200 202 204 206 208 210 212 214 216 218 220 222 224 226 228 230 232 234 236 238 240 242 244 246 248 250 252 254 256 258 260 262 264 266 268 270 272 274 276 278 280 282 284 286 288 290 292 294 296 298 300 302 304 306 308 310 312 314 316 318 320 322 324 326 328 330 332 334 336 338 340 342 344 346 348 350 352 354 356 358 360 362 364 366 368 370 372 374 376 378 380 382 384 386 388 390 392 394 396 398 400 402 404 406 408 410 412 414 416 418 420 422 424 426 428 430 432 434 436 438 440 442 444 446 448 450 452 454 456 458 460 462 464 466 468 470 472 474 476 478 480 482 484 486 488 490 492 494 496 498 500 502 504 506 508 510 512 514 516 518 520 522 524 526 528 530 532 534 536 538 540 542 544 546 548 550 552 554 556 558 560 562 564 566 568 570 572 574 576 578 580 582 584 586 588 590 592 594 596 598 600 602 604 606 608 610 612 614 616 618 620 622 624 626 628 630 632 634 636 638 640 642 644 646 648 650 652 654 656 658 660 662 664 666 668 670 672 674 676 678 680 682 684 686 688 690 692 694 696 698 700 702 704 706 708 710 712 714 716 718 720 722 724 726 728 730 732 734 736 738 740 742 744 746 748 750 752 754 756 758 760 762 764 766 768 770 772 774 776 778 780 782 784 786 788 790 792 794 796 798 800 802 804 806 808 810 812 814 816 818 820 822 824 826 828 830 832 834 836 838 840 842 844 846 848 850 852 854 856 858 860 862 864 866 868 870 872 874 876 878 880 882 884 886 888 890 892 894 896 898 900 902 904 906 908 910 912 914 916 918 920 922 924 926 928 930 932 934 936 938 940 942 944 946 948 950 952 954 956 958 960 962 964 966 968 970 972 974 976 978 980 982 984 986 988 990 992 994 996 998 1000

que irrepertunt emenda

149 . . . . .  
 88 90 92 94 96 98 100 102 104 106 108 110 112 114 116 118 120 122 124 126 128 130 132 134 136 138 140 142 144 146 148 150 152 154 156 158 160 162 164 166 168 170 172 174 176 178 180 182 184 186 188 190 192 194 196 198 200 202 204 206 208 210 212 214 216 218 220 222 224 226 228 230 232 234 236 238 240 242 244 246 248 250 252 254 256 258 260 262 264 266 268 270 272 274 276 278 280 282 284 286 288 290 292 294 296 298 300 302 304 306 308 310 312 314 316 318 320 322 324 326 328 330 332 334 336 338 340 342 344 346 348 350 352 354 356 358 360 362 364 366 368 370 372 374 376 378 380 382 384 386 388 390 392 394 396 398 400 402 404 406 408 410 412 414 416 418 420 422 424 426 428 430 432 434 436 438 440 442 444 446 448 450 452 454 456 458 460 462 464 466 468 470 472 474 476 478 480 482 484 486 488 490 492 494 496 498 500 502 504 506 508 510 512 514 516 518 520 522 524 526 528 530 532 534 536 538 540 542 544 546 548 550 552 554 556 558 560 562 564 566 568 570 572 574 576 578 580 582 584 586 588 590 592 594 596 598 600 602 604 606 608 610 612 614 616 618 620 622 624 626 628 630 632 634 636 638 640 642 644 646 648 650 652 654 656 658 660 662 664 666 668 670 672 674 676 678 680 682 684 686 688 690 692 694 696 698 700 702 704 706 708 710 712 714 716 718 720 722 724 726 728 730 732 734 736 738 740 742 744 746 748 750 752 754 756 758 760 762 764 766 768 770 772 774 776 778 780 782 784 786 788 790 792 794 796 798 800 802 804 806 808 810 812 814 816 818 820 822 824 826 828 830 832 834 836 838 840 842 844 846 848 850 852 854 856 858 860 862 864 866 868 870 872 874 876 878 880 882 884 886 888 890 892 894 896 898 900 902 904 906 908 910 912 914 916 918 920 922 924 926 928 930 932 934 936 938 940 942 944 946 948 950 952 954 956 958 960 962 964 966 968 970 972 974 976 978 980 982 984 986 988 990 992 994 996 998 1000

G. A. M. D. G.



