

Rara K. W. 1328 2a (40)

21.

LANDES-  
UND STADT-  
BIBLIOTHEK  
DUSSELDORF

# Düsseldorfer Stadt-Theater

\*\*\* Spielzeit 1905 - 1906 \*\*\*



**Direktion: Ludwig Zimmermann**

Fernsprech-Anschluß: Nr. 193

Nebenanschlüsse:

1. Theaterbureau
2. Direktion
3. Privatwohnung des Direktors:  
Prinz Georgstr. 106
4. Kasse.

29. 9. 1344



## Stadt-Theater · Düsseldorf.

**D**ie unterzeichnete Direktion erlaubt sich hierdurch, dem geehrten Publikum ergebenst mitzuteilen, daß vom 5. Juni 1905 ab **mit Ausnahme der Pfingstfeiertage** an der Tageskasse des Stadt-Theaters Abonnements für die kommende Theaterspielzeit gezeichnet werden können und zwar:

An Wochentagen: Vormittags von 11 bis 1 Uhr  
Nachmittags von 5 bis 7 Uhr.

An Sonntagen: **Nur** Vormittags von 11 bis 12 Uhr.

Das Abonnement umfaßt 208 Vorstellungen und erstreckt sich die Spieldauer auf die Zeit vom 1. September 1905 bis einschliesslich 31. März 1906.

Es werden wie bisher, ganze, halbe und viertel Abonnementskarten ausgegeben. Die Einzeichnung in die Abonnementslisten in Verbindung mit den Abonnementsbedingungen bildet einen rechtsgültigen Vertrag zwischen den Abonnenten und der Direktion unter Verbindlichkeit der geehrten Teilnehmer für die ganze Theater-Spielzeit. Im Falle einer Landes-Trauer oder infolge behördlicher Bestimmungen ausfallende Vorstellungen zählen nicht, es geht vielmehr die laufende Zahl derselben auf den folgenden Spieltag über.

Das Abonnement ist persönlich. Teil-Abonnements sind gestattet, jedoch ist der Verkauf von Abonnementskarten in öffentlichen Geschäften, Restaurants u. s. w. untersagt.

Den geehrten vorjährigen Abonnenten bleibt ein Anrecht auf ihre bisherigen Plätze bis einschliesslich 15. Juni 1905, Mittags 1 Uhr gewahrt.

Hochachtungsvoll

Ludwig Zimmermann.

Düsseldorf, im Mai 1905.

# Abonnements-Bedingungen.

Der Abonnementspreis unter Verbindlichkeit für 208 Vorstellungen in der Zeit vom 1. September 1905 bis einschließlich 31. März 1906 beträgt:

Für einen Platz				Preise des Abonnem. Mark	Preise der Billetsteuer Mark	Gesamtpreis Mark
Prosceniums-Loge:	$\frac{1}{1}$ Abonnement	für jede Abonnements-Vorstellung		840.—	137.50	977.50
do.	$\frac{1}{2}$ "	" " 2. " "		420.—	68.60	488.60
do.	$\frac{1}{4}$ "	" " 4. " "		210.—	34.30	244.30
Erster Rang-Balkon:	$\frac{1}{1}$ Abonnement	für jede Abonnements-Vorstellung		682.50	99.85	782.35
do.	$\frac{1}{2}$ "	" " 2. " "		341.25	49.90	391.15
do.	$\frac{1}{4}$ "	" " 4. " "		170.65	24.95	195.60
Erste Rang-Mittellogen und die 7 vorderen Reihen des Parketts:	$\frac{1}{1}$ Abonnement	für jede Abonnements-Vorstellung		630.—	79.05	709.05
	$\frac{1}{2}$ "	" " 2. " "		315.—	39.50	354.50
	$\frac{1}{4}$ "	" " 4. " "		157.50	19.75	177.25
Erste Rang-Seitenlogen und Parkettlogen:	$\frac{1}{1}$ Abonnement	für jede Abonnements-Vorstellung		490.—	68.65	558.65
	$\frac{1}{2}$ "	" " 2. " "		245.—	34.30	279.30
	$\frac{1}{4}$ "	" " 4. " "		122.50	17.15	139.65
Die 5 hinteren Reihen des Parketts:	$\frac{1}{1}$ Abonnement	für jede Abonnements-Vorstellung		420.—	58.25	478.25
	$\frac{1}{2}$ "	" " 2. " "		210.—	29.10	239.10
	$\frac{1}{4}$ "	" " 4. " "		105.—	14.55	119.55
Dritter Rang-Balkon:	$\frac{1}{1}$ Abonnement	für jede Abonnements-Vorstellung		250.25	37.45	287.70
do.	$\frac{1}{2}$ "	" " 2. " "		125.15	18.70	143.85
do.	$\frac{1}{4}$ "	" " 4. " "		62.60	9.35	71.95
Zweite Rang-Logen:	$\frac{1}{1}$ Abonnement	für jede Abonnements-Vorstellung		201.25	31.20	232.45
do.	$\frac{1}{2}$ "	" " 2. " "		100.70	15.60	116.30
do.	$\frac{1}{4}$ "	" " 4. " "		50.35	7.80	58.15

Die Zahlungen der Abonnements-Gelder, sowie die der Billetsteuer, finden für die Abonnenten der Stadt Düsseldorf in vier Raten pränumerando wie bisher statt und zwar ist die

I. Rate am 15. August 1905

III. Rate am 15. Dezember 1905

II. Rate am 15. Oktober 1905

IV. Rate am 15. Februar 1906

fällig; ausgenommen sind die Zahlungen der  $\frac{1}{4}$  Abonnements-Beträge, sowie die Abonnements-Beträge für die Plätze II. Rang-Balkon und II. Rang-Seitenloge, welche in 2 Raten und zwar:

am 15. August 1905 und 15. Dezember 1905

zur Einziehung gelangen. Es kann auch der Betrag für alle vier Raten pränumerando entrichtet werden.

Die Abonnenten, welche ausserhalb der Stadt wohnen, müssen den Betrag für alle vier Raten pränumerando (vor der 1. Vorstellung) entrichten.

Nach Beginn der Spielzeit eintretende Abonnenten haben den vollen Abonnementsbetrag für die Spielzeit zu entrichten, ohne einen Ersatz für die bereits gegebenen Vorstellungen beanspruchen zu können.

Diejenigen geehrten Abonnenten, welche ihre vorjährigen Plätze zu behalten wünschen, werden höflichst gebeten, ihre Bestellung tunlichst bald dem Theater-Bureau (Adresse KARL ERNST, Rendant) zu übermitteln.

Ein Vertauschen der Abonnementstage oder der Plätze findet unter keinen Umständen statt.

Die Direktion.

# Personalverzeichnis des Stadttheaters zu Düsseldorf

## Spielzeit 1905=1906

### Direktion :

Ludwig Zimmermann, führt die Gesamtregie.

### Oper.

#### Dorstände :

- Herr Oskar Fiedler, Oberregisseur.  
 „ Anton Passy=Cornet, Regisseur.  
 „ Alfred Fröhlich } I. Kapellmeister.  
 „ Dr. Walter Rabi }  
 „ Berthold Filler, Kapellmeister und Chordirektor.  
 „ Alfons Liliensfeldt, Kapellmeister, Solo- und Cor-  
 repetitor.  
 „ Dr. Julius Hartem, Kapellmeister u. Correpetitor.

#### Darstellende Mitglieder :

Frau Josephine v. Hübbenet	} dramatische Sängerinnen.	Herr Max Gießwein	} Tenöre.
Fräulein Hermine v. Kriesten		„ William Miller	
„ Johanna Kattner		„ Anton Szabo	
„ Emma Reiffe		„ Robert Hutt	
„ Claire Doering	} Koloratur-Sängerin bezw. Koloratur-Soubrette.	„ Anton Passy=Cornet	} Bariton.
„ Marie Blum		„ Gustav Waschow	
„ Hermine Förster	} Soubretten.	„ Franz Grassegger	} Bass-Bariton.
„ Helene Brandes		„ Alfons Schühendorf	
Frau Klara Bellwidt	} Altistinnen.	„ Heinrich Gärtner	} Bässe.
„ Anna Kettner		„ Karl Kettner	
Fräulein Emma Graichen, Opernalte.	} Kleinere Gesangspartien.	„ Ernst Bedau	
„ Marie Sieg		„ Ernst Winter	
Frau Grete Bedau			

### Opernchor:

30 Damen — 26 Herren.



## Schauspiel.

### Vorstände :

Herr Dr. Robert Schlismann=Brandt, Regisseur und Dramaturg.  
" Egon Hedeberg }  
" Michael Isailovits } Regisseure.  
" Eugen Marlow }  
" Franz de Paula }

### Darstellende Mitglieder.

Frau Terka Csillag	} Heldeninnen, Liebhaberinnen und Salondamen. } tragische u. sentimentale Liebhaberinnen. } muntere u. naive Liebhaberinnen.	Herr Hans Hofer, Held und Liebhaber.	
Fräulein Alice Hempel		" Robert Axthelm	} jugendliche Helden und Liebhaber.
" Juliane Quadri		" Karl Falken	
" Alice Prévost		" Hermann Rosenberg	
" Franziska Wendt		" Eugen Marlow, Bon vivant.	
" Anny Nowotny	" Michael Isailovits	} Charakterrollen.	
Frau Lucy Wendt, Soubrette u. weibliche Charakterrollen.	" Dr. Robert Schlismann=Brandt		
Fräulein Helga Bally, Heldenmütter, Anstandsdamen.	" Hermann Heine, Heldenväter, heroische Charakterrollen.	" Egon Hedeberg, ernste und humoristische Väter	
" Emma Graichen, bürgerliche Mütter und komische Alte.	" Egon Hedeberg, ernste und humoristische Väter	" Franz de Paula, komische Rollen.	
" Marie Sieg, zweite Mütter und komische Alte.	" Ernst Herz, jugendliche komische Rollen.	" Ernst Bedau	} Väter, Chargen.
Frau Grete Bedau	" Robert Weberg		
" Anna Garding	" Hugo Lazak	} Episoden.	
" Marly Hettwer	" Karl Gericke		
Fräulein Frida Meyer	" Jahn Hofknecht		
" Johanna Kamp	" Peter Kirschbaum		

NB. Die Fachbezeichnung ist lediglich zur Information des verehrlichen Publikums angegeben.

## Ballet.

Frau Emilie Strigel=Senberg, Balletmeisterin.  
Fräulein Ida Schwenke, 1. Solotänzerin.  
Frau Sophie Biedenbach }  
Fräulein Gertrud Mildeberg } Solotänzerinnen.

### Tänzerinnen :

Frau Lina Hofknecht	Fräulein Friedel v. Schildt
Fräulein Maria Agethen	" Margarete Schneider
" Johanna Kamp	" Clara Seipel
" Amanda Lindner	" Selma Seipel
" Frida Pickert	" Lina Theissen
" Auguste Reibold	" Josefina Jobus
" Caroline Reibold	" Käte Jobus
" Paula Richter	

## Neuheiten bezw. Erstaufführungen in Düsseldorf

### Oper:

**Balbur's Tod**, Musikdrama in 3 Akten von Cyrill Kistler.  
**Das Vaterunser**, Oper in 1 Akt von Hugo Roehr.  
**Moïna**, Lyrische Oper in 2 Akten von J. de Lara.  
**Der Cid**, Große Oper von Peter Cornelius.  
Ueber Erwerbung weiterer Neuheiten (schweben noch) Unterhandlungen.

### Schauspiel:

**Elga**, Nokturnus von Gerhart Hauptmann.  
**Der ideale Gatte**, von Oscar Wilde.  
**König Ottokar's Glück und Ende**, Trauerspiel in 5 Aufzügen von Grillparzer.  
**Andromache**, Drama in 1 Aufzug von Ernst von Poffart.  
**Alma mater**, Schauspiel in 4 Aufzügen von Victor Stephany.  
**Don Juan Tenorio**, Drama in 5 Akten von Zorrilla-Fastenrath.  
**Luigi Cafarelli**, Lustspiel in 3 Akten von Lothar Schmidt.  
**Um Seinetwillen**, Schauspiel in 4 Aufzügen von S. Erdmann-Jesniher.  
**Baumeister Solness**, Schauspiel in 3 Akten von Henrik Ibsen.  
**Die Kronprätendenten**, Schauspiel in 5 Akten von Henrik Ibsen.  
**Unsterblichkeit**, Dramatisches Gedicht von Königsbrunn-Schaupp,  
sowie die noch erscheinenden beachtenswerten Werke.

### Ballet:

**Phantasien im Bremer Ratskeller**, Ballet von Emil Graeb. Musik von A. Steinmann.

---

### Vorläufig in Aussicht genommene Neueinstudierungen:

### Oper:

**Der Barbier von Bagdad**, Oper von Peter Cornelius.  
**Die verkaufte Braut**, Komische Oper in 3 Aufzügen von Friedrich Smetana.  
**Euryanthe**, Romantische Oper in 3 Aufzügen von C. M. v. Weber.  
**Iphigenie in Tauris**, Große Oper in 4 Akten von Ritter Chr. v. Gluck.  
**Maurer und Schlosser**, Komische Oper in 3 Aufzügen von Ruber.  
**Johann von Paris**, Oper von Boieldieu, usw. usw.

### Schauspiel:

**Die Jüdin von Toledo**, von Grillparzer.  
**Die Nibelungen**, Ein deutsches Trauerspiel in 3 Abteilungen von Hebbel.  
**Die Frau vom Meer**, Schauspiel in 4 Akten von Henrik Ibsen.  
Ein Cyklus Schiller'scher Dramen usw. usw.

**Bereits abgeschlossene Gastspiele:**

**Agnes Sorma.**

**Abele Doré** vom deutschen Schauspielhaus in Hamburg.

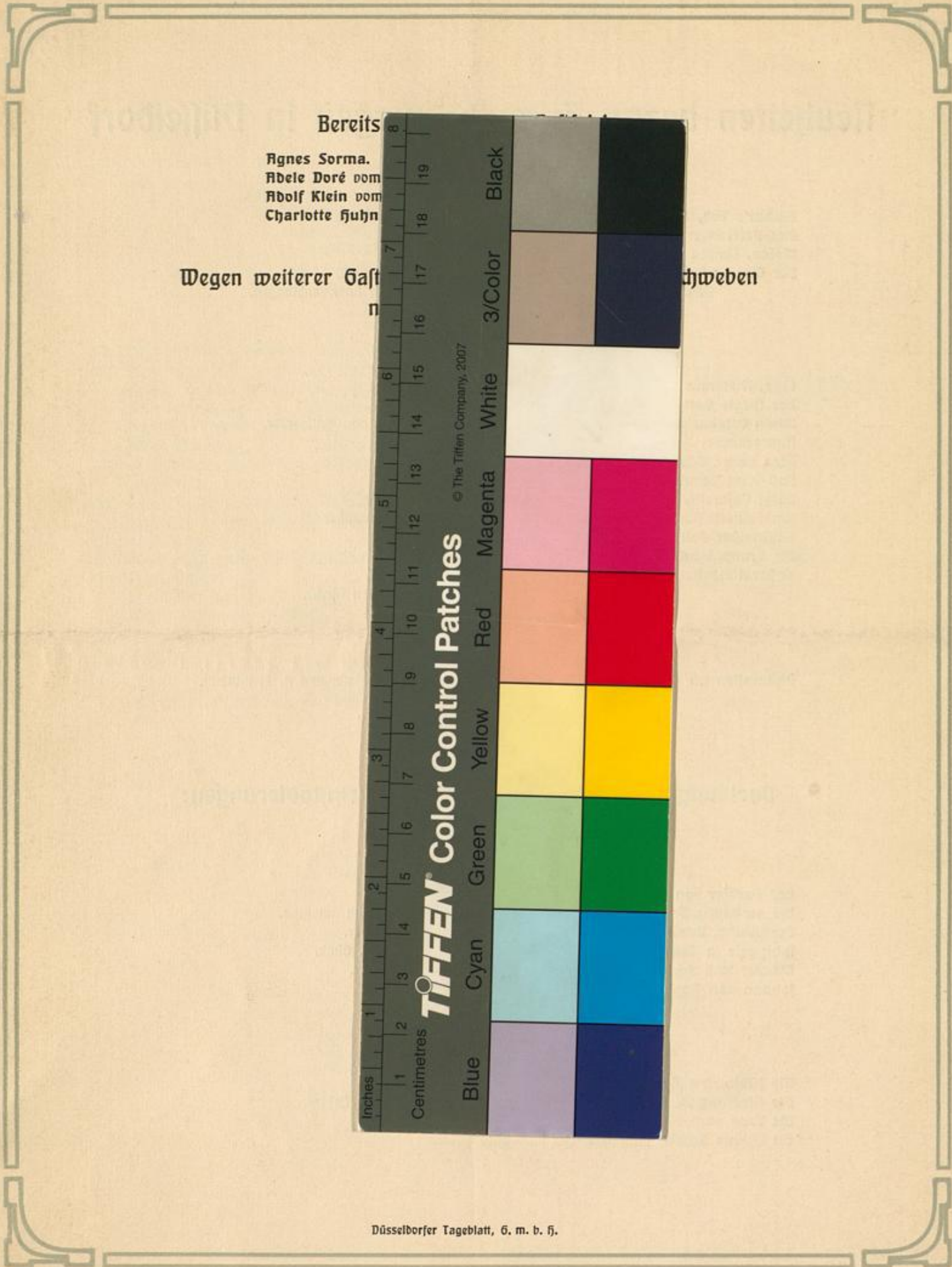
**Adolf Klein** vom Lessingtheater in Berlin.

**Charlotte Fuhn** vom Hoftheater in München.

**Wegen weiterer Gastspiele in Oper und Schauspiel schweben  
noch Verhandlungen.**







Bereits

Rgues Sorma.  
Rdele Doré vom  
Rdolf Klein vom  
Charlotte fuhn

Wegen weiterer Gast

chweben



Düsseldorfer Tageblatt, 6. m. b. 5.