

Rara K.W. 7328 (47)

20.

LANDES-
UND STADT-
BIBLIOTHEK
DUISSELDORF

Düsseldorfer Stadt-Theater

----- Spielzeit 1904=1905 -----



Direktion: Ludwig Zimmermann

Fernsprech-Anschluss: Nr. 193

Nebenanschlüsse:

1. Theaterbureau
2. Direktion
3. Privatwohnung des Direktors:
Prinz Georgstr. 106
4. Kasse

29.9.2344

Stadt-Theater · Düsseldorf

Die unterzeichnete Direktion erlaubt sich hierdurch, dem geehrten Publikum ergebenst mitzuteilen, daß vom 1. Juli 1904 ab an der Tageskasse des Stadt-Theaters Abonnements für die kommende Theaterspielzeit gezeichnet werden können und zwar:

An Wochentagen: Vormittags von 10 bis 12 Uhr
Nachmittags von 4 bis 6 Uhr.

An Sonntagen: **Nur** Vormittags von 11 bis 12 Uhr.

Das Abonnement umfaßt 235 Vorstellungen und erstreckt sich die Spielzeit auf die Zeit vom 1. September 1904 bis einschließlich 30. April 1905.

Es werden wie bisher, ganze, halbe und viertel Abonnementskarten ausgegeben. Die Einzeichnung in die Abonnementslisten in Verbindung mit den Abonnementsbedingungen bildet einen rechtsgültigen Vertrag zwischen den Abonnenten und der Direktion unter Verbindlichkeit der geehrten Teilnehmer für die ganze Theater-Spielzeit. Im Falle einer Landes-Trauer oder in Folge behördlicher Bestimmungen ausfallende Vorstellungen zählen nicht, es geht vielmehr die laufende Zahl derselben auf den folgenden Spieltag über.

Das Abonnement ist persönlich. Teil-Abonnements sind gestattet, jedoch ist der Verkauf von Abonnementskarten in öffentlichen Geschäften, Restaurants u. s. w. untersagt.

Den geehrten vorjährigen Abonnenten bleibt ein Anrecht auf ihre bisherigen Plätze bis einschließlich **10. Juli 1904, Mittags 12 Uhr** gewahrt.

hochachtungsvollst

Ludwig Zimmermann.

Düsseldorf, im Juni 1904.

Abonnements=Bedingungen.

Der Abonnementspreis unter Verbindlichkeit für 235 Vorstellungen in der Zeit vom 1. September 1904 bis einschließlich 30. April 1905 beträgt:

Für einen Platz

| | | | |
|--|-------------------|----------------------------------|-----------|
| Proscenium=Loge: | Ganzes Abonnement | für jede Abonnements=Vorstellung | Mk. 960.— |
| do. | halbes " | " " 2. " " | " 480.— |
| do. | Dierteil " | " " 4. " " | " 240.— |
| Erster Rang=Balkon: | Ganzes Abonnement | für jede Abonnements=Vorstellung | " 780.— |
| do. | halbes " | " " 2. " " | " 390.— |
| do. | Dierteil " | " " 4. " " | " 195.— |
| Erste Rang=Mittellogen und die 7 vorderen Reihen des Parketts: | Ganzes Abonnement | für jede Abonnements=Vorstellung | " 720.— |
| | halbes " | " " 2. " " | " 360.— |
| | Dierteil " | " " 4. " " | " 180.— |
| Erste Rang=Seitenlogen und Parkettlogen: | Ganzes Abonnement | für jede Abonnements=Vorstellung | " 560.— |
| | halbes " | " " 2. " " | " 280.— |
| | Dierteil " | " " 4. " " | " 140.— |
| Die 5 hinteren Reihen des Parketts: | Ganzes Abonnement | für jede Abonnements=Vorstellung | " 480.— |
| | halbes " | " " 2. " " | " 240.— |
| | Dierteil " | " " 4. " " | " 120.— |
| Zweiter Rang=Balkon: | Ganzes Abonnement | für jede Abonnements=Vorstellung | " 286.— |
| do. | halbes " | " " 2. " " | " 143.— |
| do. | Dierteil " | " " 4. " " | " 71.50 |
| Zweite Rang=Loge: | Ganzes Abonnement | für jede Abonnements=Vorstellung | " 230.— |
| do. | halbes " | " " 2. " " | " 115.— |
| do. | Dierteil " | " " 4. " " | " 57.50 |

Die Zahlungen der Abonnements=Gelder finden für die Abonnenten der Stadt Düsseldorf in vier Raten pränumerando wie bisher statt und zwar ist die

I. Rate am 15. August 1904

III. Rate am 15. Dezember 1904

II. Rate am 15. Oktober 1904

IV. Rate am 15. Februar 1905

fällig; ausgenommen sind die Zahlungen der $\frac{1}{2}$ Abonnements=Beträge, sowie die Abonnements=Beträge für die Plätze II. Rang=Balkon und II. Rang=Seitenloge, welche in 2 Raten und zwar:

am 15. August 1904 und 15. Dezember 1904

zur Einziehung gelangen. Es kann auch der Betrag für alle vier Raten pränumerando entrichtet werden.

Die Abonnenten, welche ausserhalb der Stadt wohnen, müssen den Betrag für alle vier Raten pränumerando (vor der 1. Vorstellung) entrichten.

Nach Beginn der Spielzeit eintretende Abonnenten haben den vollen Abonnementsbetrag für die Spielzeit zu entrichten, ohne einen Ersatz für die bereits gegebenen Vorstellungen beanspruchen zu können.

Diejenigen geehrten Abonnenten, welche ihre vorjährigen Plätze zu behalten wünschen, werden höflichst gebeten, ihre Bestellung tunlichst bald dem Theater=Bureau (Adresse KARL ERNST, Rendant) zu übermitteln.

Ein Vertauschen der Abonnementstage oder der Plätze
dabei findet unter keinen Umständen statt. ~~NDND~~

Die Direktion.

Personalverzeichnis des Stadttheaters zu Düsseldorf

————— Spielzeit 1904=1905 —————

Direktion:

Ludwig Zimmermann, führt die Gesamtleitung.

Oper.

Dorstände:

- Herr Oskar Fiedler, Oberregisseur.
 „ Ernst Winter, Regisseur.
 „ Alfred Fröhlich } I. Kapellmeister.
 „ Dr. Walter Rabl }
 „ Adolf Strauss, Kapellmeister und Chordirektor.
 „ Sigmund Glanz, Kapellmeister, Chordirektor, Solo-
 und Correpetitor.
 „ Alfons Lilienfeld, Correpetitor.

Darstellende Mitglieder:

| | | | |
|------------------------------|--|-------------------------|-----------------|
| Frau Josephine v. Hübbenet | } dramatische Sängerinnen. | Herr Max Gießwein | } Tenöre. |
| Fräulein Hermine v. Kriesten | | „ William Miller | |
| „ Julia Bielfeld | | „ Robert Futt | |
| „ Hella Fichna | } Koloratur-Sängerin bezw. Koloratur-Soubrette. | „ Anton Passy=Cornet | } Tenorpartien. |
| „ Marie Blum | | „ Josef Giani, Kleinere | |
| „ Meta Wiels | } Soubretten. | „ Gustav Waschow | } Bariton. |
| „ Hermine Förster | | „ Franz Grassegger | |
| „ Mimi Schwalbe | } Altistinnen. | „ Heinrich Sass | } Bass-Bariton. |
| „ Klara Bellwidt | | „ Alfons Schühendorf, | |
| „ Elisabeth Marloff | } Opernalte. | „ Heinrich Gärtner | } Bässe. |
| „ Emma Graichen, | | „ Reinhold v. Warlich | |
| „ Marie Sieg | } Kleinere Gesangspartien. | „ Ernst Bedau | |
| „ Elfe Hoyeremann | | „ Ernst Winter | |

Opernchor.

30 Damen — 26 Herren.



Schauspiel.

Darfstände:

Herr Dr. Robert Schlismann=Brandt, Regisseur und Dramaturg.
" Egon Hedeberg }
" Michael Isailovits } Regisseure.
" Franz de Paula }

Darstellende Mitglieder.

| | | |
|--|-----------------------------|--|
| Fräulein Alice Hempel | } Heldinnen, Liebhaber- | Herr Toni Zimmerer, Held und Liebhaber. |
| " Sophie Heumann | } innen u. Salondamen. | " Dr. Oscar Groteck } jugendl. Helden u. |
| " Juliane Quadri | } tragische u. sentimentale | " Felix Gendor } Liebhaber. |
| " Käthe Kreuzburg | } Liebhaberinnen | " Hermann Rosenberg } |
| " Franziska Wendt, muntere u. naive Liebhaberin. | | " Eduard v. Perfall, jugendliche u. schüchterne Liebhaber. |
| " Bertha Thiemann, II. Liebhaberin. | | " Ernst von der Heyden, Bon vivant. |
| Frau Lucy Wendt, Soubrette u. weibliche Charakterrollen. | | " Michael Isailovits } Charakter- |
| Fräulein Helga Bally, Heldenmütter, Anstandsdamen. | | " Dr. Robert Schlismann=Brandt } rollen. |
| " Emma Graichen, bürgerliche Mütter und komische Alte. | | " Hermann Heine, Heldenväter, heroische Charakterrollen. |
| Frau Grete Bedau | } Episoden. | " Egon Hedeberg, ernste u. humoristische Väter. |
| " Anna Garding | | " Franz de Paula, komische Rollen. |
| " Marly Hettwer | | " Ernst Herz, jugendliche komische Rollen. |
| Fräulein Frida Meyer | | " Ernst Bedau } Väter, Chargen. |
| " Johanna Kamp | | " Robert Weberg } |
| | | " Hugo Lazak } Episoden. |
| | | " Karl Gericke } |
| | | " Jahn Hofknecht } |
| | | " Peter Kirschbaum } |

NB. Die Fachbezeichnung ist lediglich zur Information des verehrlichen Publikums angegeben.

Ballet.

Frau Emilie Strigel=Senberg, Balletmeisterin.

Fräulein Ida Schwenke, 1. Solotänzerin.

" Sophie Biedenbach } Solotänzerinnen.
" Gertrud Mildeberg }

Tänzerinnen:

| | |
|-----------------------|-----------------------------|
| Frau Lina Hofknecht | Fräulein Friedel v. Schilbt |
| Fräulein Johanna Kamp | " Margarete Schneider |
| " Frida Pickert | " Selma Seipel |
| " Gertrud Proße | " Clara Seipel |
| " Auguste Reibold | " Lina Theissen |
| " Caroline Reibold | " Gertrud Weiß |
| " Paula Richter | " Josefina Zibus |
| " Lina Rüger | " Käthe Zibus |

Neuheiten bezw. Erstaufführungen in Düsseldorf

Oper:

Der polnische Jude, Volksoper in 2 Akten v. Karl Weiff.
Die versunkene Glocke, Musikdrama in 5 Aufzügen von Heinrich 3öllner.
Ciane, Dichtung in 1 Vorspiel und 3 Aufzügen v. W. E. Ernst, Musik v. Dr. Walter Rabl.
Die neugierigen Frauen, Musikalische Komödie in 3 Akten v. Wolf-Ferrari.
Der Cid, Große Oper von Peter Cornelius.
Baldur's Tod, Musikdrama in 3 Akten v. Cyrill Kiftler.

Schauspiel:

König Ottokar's Glück und Ende, Trauerspiel in 5 Aufzügen v. Grillparzer.
Byges und sein Ring, Tragödie in 5 Akten von Hebbel. (Gastspiel der Dresdener Hofschau-
spieler.)
Herodes und Marianne, Trauerspiel in 5 Akten von Hebbel. (Gastspiel der Dresdener Hof-
schauspieler.)
Don Juan Tenorio, Drama in 5 Akten v. Zorrilla-Faustenrath.
Cyrano von Bergerac, Romantische Komödie in 5 Aufzügen v. Edmond Rostand deutsch
v. Fulda.
Madame de Pompadour, Lustspiel in 3 Akten v. Thilo v. Trotha.
Auferstehung v. L. N. Tolstoi u. H. Bataille, deutsch v. Neumann-Hofer.
Baumeister Solness, Schauspiel in 3 Akten v. Henrik Ibsen.
Die Kronprätenden, Schauspiel in 5 Akten v. Henrik Ibsen.
Kaiser Heinrich VI., Trauerspiel v. Dietrich Grabbe, Bearbeitung v. Siegen.
Lustiges Leben — Trauriger Tod, Drama in 3 Akten von José Echegaray, deutsch v. Louise
Faustenrath.
Unsterblichkeit, Dramatisches Gedicht v. Königsbrunn-Schaupp
Die Weber, Schauspiel in 5 Akten von Gerhard Hauptmann.
ufw. ufw.

Vorläufig in Aussicht genommene Neueinstudierungen:

Oper:

Don Juan von Mozart in der Münchener Bearbeitung. Mit durchweg neuen Dekorationen.
H. Basso Porto, lyrisches Drama in 3 Aufzügen v. Niccola Spinelli.
Die verkaufte Braut, Komische Oper in 3 Aufzügen v. Friedrich Smetana.
Euryanthe, Romantische Oper in 3 Aufzügen v. C. M. v. Weber.
Iphigenie in Tauris, Große Oper in 4 Akten von Ritter Chr. v. Gluck.
Maurer und Schloffer, Komische Oper in 3 Aufzügen v. Huber
ufw. ufw.

Schauspiel:

Das goldene Vliess, Dramatisches Gedicht in 3 Abteilungen v. Grillparzer
Die Nibelungen, Ein deutsches Trauerspiel in 3 Abteilungen v. Hebbel.
Der Traum ein Leben, Dramatisches Märchen in 4 Aufzügen von Grillparzer.
Don Carlos, Dramat. Gedicht von Schiller. Ungestrichen eingerichtet für 2 Abende.
Ein Cyklus Shakespeare'scher Dramen
ufw. ufw.

Bereits abgeschlossene Gastspiele:

Erika Wedekind, Königl. Kammerfängerin (Dresden).
Adele Doré vom deutschen Schauspielhaus in Hamburg.
Adolf Klein vom Lessingtheater in Berlin.
Francesco d'Andrade, Königl. Kammerfänger.
Charlotte Fuhn vom Hoftheater in München.

Gesamtgastspiel

von:

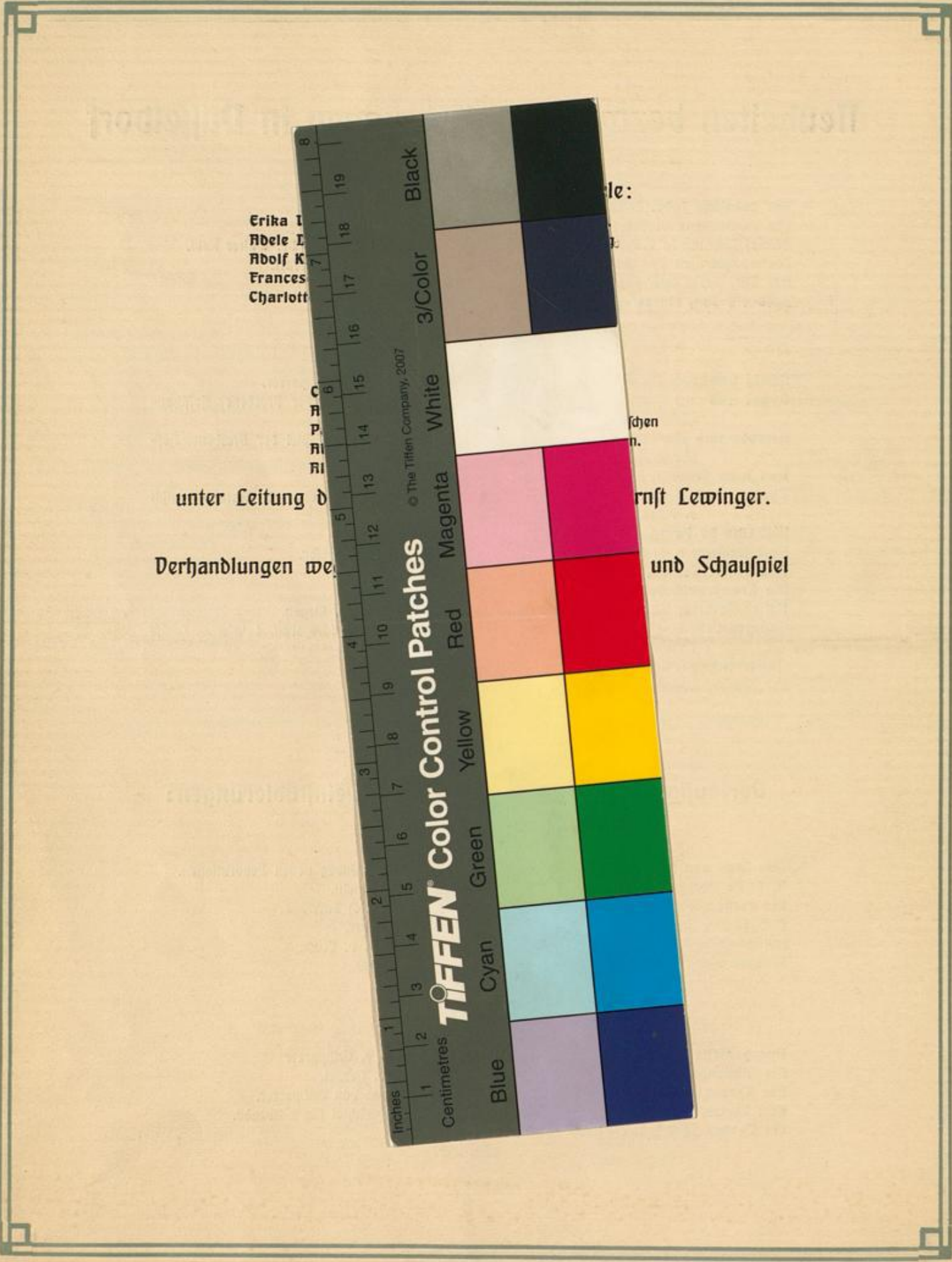
Clara Salbach
Adolf Müller
Paul Wiecke
Adolf Winds
Alexander Wierth

} vom Königlich Sächsischen
Hoftheater Dresden.

unter Leitung des Königl. Oberregisseurs **Ernst Lewinger**.

Verhandlungen wegen weiterer Gastspiele in Oper und Schauspiel
schweben noch.





Erika I
Adele I
Adolf K
Frances
Charlotte

unter Leitung d
Derhandlungen we

le:

chen
n.

rnst Lewinger.

und Schauspiel

Düsseldorf Tageblatt.