

Königliches Gymnasium in Bromberg.

Bericht

über

das Schuljahr Ostern 1894-1895.

Mit einer Beilage

vom

Oberlehrer Heinrich Kummerow: Über Einrichtung
und Betrieb des Gymnasialschulgartens in Bromberg,

die besonders ausgegeben wird.

Bromberg 1895.

Buchdruckerei von A. Dittmann.

1895. Progr. No. 154.

96r
45 (1895)

154
a

Königliches Gymnasium in Bromberg

Bericht

über

das Schuljahr Ostern 1894-1895



von

dem

Oberlehrer Heinrich Kammertow, über Einrichtung
und Betrieb des Gymnasiums in Bromberg.

Bromberg, den 1. März 1895.

Bromberg, 1895

Verlag des Verlegers in Bromberg

1895, Preis Nr. 124

2b. Stunden-Verteilung von Michaelis 1894 bis Ostern 1895

Nr.	Stellung	Ordin.	Namen	O. I.	U. I.		O. H. A.	O. H. B.	U. H. A.	U. H. B.	O. H. B.	U. H. A.	U. H. B.	IV. A.	IV. B.	V. A.	V. B.	VI. A.	VI. B.	Vkl. I.	Vkl. II.	Vkl. III.	Summa
					A.	B.																	
1.	Direktor	—	Dr. Guttman	Gr. 6	Mat. 2	Hom. 2	—	—	—	—	—	—	—	—	—	—	—	—	—	—	—	—	10
2.	Professor	O. I.	Schmidt	Diack. 1 Lat. 6	—	—	—	—	—	—	—	—	—	—	—	—	—	—	—	—	—	—	19
3.	"	U. I. A.	Dr. Boecksch	—	Lat. 4	Diack. 2 Lat. 4	—	—	—	—	—	—	—	—	—	—	—	—	—	—	—	—	21
4.	"	O. H. A.	Dr. Witting	Lat. 2	—	—	—	—	—	—	—	—	—	—	—	—	—	—	—	—	—	—	22
5.	"	O. H. B.	Wiesner	—	Diack. 2	—	—	—	—	—	—	—	—	—	—	—	—	—	—	—	—	—	20
6.	"	O. H. A.	Jüttner (beurl.)	—	—	—	—	—	—	—	—	—	—	—	—	—	—	—	—	—	—	—	20
7.	"	U. H. B.	Dr. Methner	—	—	—	—	—	—	—	—	—	—	—	—	—	—	—	—	—	—	—	19
8.	Oberlehrer	U. H. A.	Dr. Schwanke	—	—	—	—	—	—	—	—	—	—	—	—	—	—	—	—	—	—	—	22
9.	"	U. H. B.	Dr. Ehrenthal	—	—	—	—	—	—	—	—	—	—	—	—	—	—	—	—	—	—	—	21
10.	"	U. H. A.	Dr. Schmerl	—	—	—	—	—	—	—	—	—	—	—	—	—	—	—	—	—	—	—	21
11.	"	VI. A.	Pirscher	—	—	—	—	—	—	—	—	—	—	—	—	—	—	—	—	—	—	—	25
12.	"	—	Dr. Marski	—	—	—	—	—	—	—	—	—	—	—	—	—	—	—	—	—	—	—	24
13.	"	V. A.	Kade	—	—	—	—	—	—	—	—	—	—	—	—	—	—	—	—	—	—	—	23
14.	"	—	Bohn	—	—	—	—	—	—	—	—	—	—	—	—	—	—	—	—	—	—	—	23
15.	"	—	Jaehnke	—	—	—	—	—	—	—	—	—	—	—	—	—	—	—	—	—	—	—	23
16.	"	U. I. B.	Dr. Liman	—	—	—	—	—	—	—	—	—	—	—	—	—	—	—	—	—	—	—	23
17.	"	IV. B.	Dr. Schmidt beurl. I. V. Eecardt, wissenschaftl. Bibliothek.	—	—	—	—	—	—	—	—	—	—	—	—	—	—	—	—	—	—	—	22
18.	"	O. H. B.	Peisker	—	—	—	—	—	—	—	—	—	—	—	—	—	—	—	—	—	—	—	24
19.	"	V. B.	Wandelt	—	—	—	—	—	—	—	—	—	—	—	—	—	—	—	—	—	—	—	24
20.	"	—	Kummerow	—	—	—	—	—	—	—	—	—	—	—	—	—	—	—	—	—	—	—	24
21.	Wissenschaftl. Hilfslehrer	IV. A.	Dr. Baumert	—	—	—	—	—	—	—	—	—	—	—	—	—	—	—	—	—	—	—	24
22.	"	—	Dr. Röhr	—	—	—	—	—	—	—	—	—	—	—	—	—	—	—	—	—	—	—	23
23.	Technischer Lehrer	—	Hellmann	—	—	—	—	—	—	—	—	—	—	—	—	—	—	—	—	—	—	—	20
24.	"	IV.	VI. B.	Rahiz	—	—	—	—	—	—	—	—	—	—	—	—	—	—	—	—	—	—	27
Im Nebenamt beschäftigt:																							
25.	Lat. Sch. Lehrer	—	Prach, Kloml	—	—	—	—	—	—	—	—	—	—	—	—	—	—	—	—	—	—	—	6
26.	Hilf.	—	Rabb. Dr. Walter	—	—	—	—	—	—	—	—	—	—	—	—	—	—	—	—	—	—	—	6
27.	Versuchs- lehrer	Vkl. I.	Braun	—	—	—	—	—	—	—	—	—	—	—	—	—	—	—	—	—	—	—	26
28.	"	Vkl. II.	Kochanowski	—	—	—	—	—	—	—	—	—	—	—	—	—	—	—	—	—	—	—	26
29.	"	IV.	Vkl. III.	Henneke	—	—	—	—	—	—	—	—	—	—	—	—	—	—	—	—	—	—	26
30.	Wissenschaftl. Hilfslehrer	—	Holtzheim* von 24.11.94 ab für Jützer	—	—	—	—	—	—	—	—	—	—	—	—	—	—	—	—	—	—	—	22

* Von 24.11.94 ab: Kade, Ewald, Baumert, Guttman.

3. Erledigte Lehrabschnitte Ostern 1894/95.

O. I. Ordinarius: Schmidt I.

1. **Religionslehre.** a) evang. 2 Std. Witting. (Lehrb. Hollenberg.) Glaubens- und Sittenlehre im Anschluss an Augustana nach Einleit. über die 3 alten Symbole. Lekt.: S.: Römerbrief. W.: Forts. v. 1. Korintherbrief. b) kathol. komb. mit U. I. 2 Std. Klemt. (Lehrb. Koenig.) Besondere Glaubenslehre § 47 bis zu Ende. Sittenlehre § 32 bis zu Ende. Kirchengesch. § 30—41.
2. **Deutsch.** 3 Std. Schmidt I. (Lehrb. Hopf u. Paulsiek 7. Aufl. 1893, Korr.: 8 Aufs., davon 2 i. d. Klasse.) 1. Lebensbilder Goethes und Schillers und ihrer berühmtesten Zeitgenossen. 2. Lekt.: S.: Shakespeare: Julius Caesar. Lessing: Hamburger Dramaturgie. W.: Shakespeare: Coriolan, Macbeth. Goethe: Iphigenie. 3. Vorträge der Schüler über Leben und Werke von Dichtern nach eigener Ausarb.
Aufsätze: 1. Die Macht des Gewissens. 2. (Klassenaufs.) Ein furchtbar wütend Schrecknis ist der Krieg (Schiller, Wilhelm Tell) Aber der Krieg hat auch seine Ehre (Schiller, Braut v. Messina). 3. Tells und Brutus That nach Schillers und Shakespeares Dramen miteinander verglichen. 4. Der Heldenname ist in Erz und Marmorstein — so wohl nicht aufbewahrt als in des Dichters Liede. 5. Das Charakterbild Hermanns in Goethes Hermann u. Dorothea. 6. Macbeths Schuld in ihrem Ursprunge und Verlaufe. 7. Wie erklärt sich Koriolans Entschluss, vor den Thoren Roms mit dem schon dem Siege zujauchzenden Heere umzukehren. 8. In deiner Brust sind deines Schicksals Sterne. (Abiturientenaufs.)
3. **Latein.** 6 Std. Schmidt I. (Lehrb. Ellendt-Seyffert, lat. Gramm., 37. Aufl. 1893). Korr.: 14 täg. Extemp. oder Exercitien. Halbjährl. 1 lat. deutsche Uebersetzung. (Klassenarb.) 1 Std. Gramm. 5 Std. Lekt.: S.: Cic. Tuscul. V. Livius 25. W.: Tacitus, Germania; Livius 26. Horaz, carm. IV. u. I. u. einige Episteln.
4. **Griechisch.** 6 Std. Direktor. — Korr.: 4 wöchentl. Uebers. ins Deutsche. Klassenarb. 1 Std. Hom. JI. II bis XIV. — Auswendiglern. v. Dichterstellen, Vorträge 2 Std. — S.: Thuc. Ausw. a. Thukyd. I. II. 3 Std. W.: Plato. Apolog. u. Kriton 3 Std.
5. **Französisch.** 2 Std. Pirscher. (Lehrb. Plötz, Schulgramm. 31. Aufl. 1889). Korr.: 14 täg. Übers. a. d. Franz. Klassenarb. n. Text, dafür viertelj. 1 nach Dikt. Lekt.: S.: Molière: Le Bourgeois Gentilhomme; W.: Lanfrey: La campagne de 1806. Synonym., Stilist., Metrisch., gelegentl. gramm. Wiederh., Sprechüb. in jed. Std.
6. **Englisch.** 2 Std. komb. mit U. I. Röhr. (Lehrb. Tendering 2. Aufl. 1892). Schriftl. und mündl. Uebungen im freien Gebrauch der Sprache im Anschluss an Geles. Lekt. Collection of Tales and Sketches. Bd. I. (Ausgabe Vöhlagen & Klasing.)
7. **Hebräisch (wahlfrei).** 2 Std. komb. mit U. I. (Lehrb. Strack, Hebr. Gramm. 5. Aufl. 1893). Schriftl. Arb. monatl. Vervollständ. der Formenl.; Abschn. a. d. Genesis.
8. **Geschichte und Erdkunde.** 3 Std. Wandelt. (Lehrb. Hofmann, 5. Aufl. 1892). Die Neuzeit vom Ende des 30jähr. Krieges bis zur Gegenw. mit besond. Berücksichtigung der preuss. Gesch. Gelegentl. geogr. Wiederh.
9. **Mathematik.** 4 Std. Jaehnik. (Lehrb. Kambly, Elementarmath., Planim. 33. Aufl. 1891, Algebra 35. Aufl. 1892, Trigonom. 31. Aufl. 1892, Stereom. 22. Aufl. 1892; Wöckel, Aufgaben, 13. Aufl. 1886, Bardey, 19. Aufl. 1893, August, Logarith. 18. Aufl. 1893.) Korr.: 3 wöchentl. wechs. Klassen- u. Hausarbeit, Binom. Lehrs. f. ganze posit. Exponenten. Abschl. der Stereom. Der Koordinatenbegriff und einige Grundl. v. d. Kegelschnitten.

Abiturientenaufgaben: M. 1894. 1. Zu welcher Summe wächst ein Kapital von 10 000 Mk. in 20 Jahren an, wenn es zu 1% Zinseszins ausgeliehen ist? Die Aufgabe ist erstens mit Hilfe des Binomischen Lehrsatzes auf Pfennige genau, zweitens mit Hilfe der Logarithmentafel zu lösen. 2. Ein Dreieck zu zeichnen aus der Summe zweier Seiten $a + b$, der Differenz der zur dritten Seite gehörigen Höhenabschnitte $p - q$ und einem der dritten Seite anliegenden Winkel β . 3. Ein Dreieck zu berechnen aus der Summe der Seiten $a + b + c = 190$ cm und zwei Winkeln $\alpha = 50^\circ 41,54'$ und $\beta = 61^\circ 55,65'$. 4. Wie schwer ist ein abgestumpfter Kegel aus Eisen von dem spezifischen Gewicht 7, wenn die Radien der Grundflächen $r = 4$ cm, $\rho = 1$ cm sind und die Seiten gegen die Grundfläche unter einem Winkel $d = 28^\circ 4,35'$ geneigt ist? O. 1895. 1. Multipliziert man eine zweiziffrige Zahl mit der Zahl, welche mit denselben Ziffern in umgekehrter Reihenfolge geschrieben wird, so erhält man 1008. Die Summe der Quadrate ihrer Ziffern verhält sich zum Produkt derselben wie 5:2. Wie heisst die Zahl? 2. Von einem Dreieck ist die Summe der Radien des der Grundlinie unbeschriebenen und des einbeschriebenen Kreises $\rho c + \rho = s$, das Rechteck aus diesen Radien $\rho \rho c = q^2$ und die Differenz der Winkel an der Grundlinie $\alpha - \beta$ gegeben. Es soll das Dreieck konstruiert werden. 3. Ein Dreieck zu berechnen aus der Summe der Radien des der Grundlinie unbeschriebenen und des einbeschriebenen Kreises $\rho c + \rho = 91$ m, der Differenz der beiden andern Seiten $a - b = 7$ m und dem Winkel an der Spitze $\gamma = 64^\circ 56,54'$. 4. Wenn man durch den Parallelkreis Brombergs eine Ebene legt, so schneidet sie die Erdachse im Verhältnis von 1:9. Unter wie viel Grad nördlicher Breite liegt Bromberg?

10. Physik. 2 Std. Jaehnik. (Lehrb. K. Sumpf, Schulphysik 4. Aufl. 1893.) Optik, math. Erdkunde.

U. I. A. Ordinarius: Liman. **U. I. B.** Ordinarius: Dr. Bocksch.

1. Religionslehre. a) evangel. 2 Std. Witting. (Lehrb. Hollenberg.) Kirchengeschichte in ihren Hauptmomenten, bes. das Urchristentum. Augustin. Die Entwicklung der röm. katholischen Kirche, die Reformation und ihre Vorbereitung, die wichtigsten Erscheinungen der neueren Zeit. S.: Erklärung des Johannisevangeliums. W.: die Abschiedsreden und der Jacobusbrief. b) kathol. komb. mit O. I.
2. Deutsch. 3 Std. A: Wiesner. B: Bocksch. (Lehrb. wie in O. I.) Korr.: 8 Aufs., wovon 2 in der Klasse. A. Litteraturgeschichte von Luther bis Lessing. Lekt.: Goethes Iphigenie, Lessings Laocoon, Schillers Braut von Messina. Proben zur Litteraturgeschichte nach dem Lesebuche, hauptsächlich von Klopstock. Vorträge der Schüler nach eigener Ausarbeitung. Dispositionsübungen.

Aufsätze: U. I. A. 1. Die Quellen der Vaterlandsliebe. 2. Was erfahren wir aus dem 1. Akte über das bisherige segensreiche Wirken der Iphigenie im Scythenlande, und wodurch wird dieses jetzt gehemmt? 3. Orest und Pyleides nach dem 2. Akte. 4. Durch welche Umstände wird im 5. Akte der harte Sinn des Königs Theas erweicht? (Klassenaufs.) 5. Begeisterung und Schwärmerei. 6. Die Vorfabel in der Braut von Messina. 7. Wer besitzt, der lerne verlieren, Wer im Glück ist, lerne den Schmerz? (Klassenaufs.) 8. Klopstocks Ode „Die Frühlingsfeier“.

Aufsätze: U. I. B. 1. Siegfried, der Nationalheld der Deutschen. 2. Sollen dich die Dohlen nicht umschrei'n, Musst nicht Knopf auf dem Kirchturm sein. 3. Ein unnütz Leben ist ein früher Tod. 4. In den Ozean schiff auf tausend Masten der Jüngling, Still auf gerettetem Bot treibt in den Hafen der Greis. (Klassenaufs.) 5. Wie vollzieht sich die Heilung Orests? 6. a) Die Welt ist vollkommen überall, wo der Mensch nicht hinkommt mit seiner Qual. b) Setzet ihr nicht das Leben ein, nie wird euch das Leben gewonnen sein. 7. Der Krieg ist schrecklich wie des Himmels Plagen, Doch er ist gut, ist ein Geschick wie sie. 8. Der Tod hat eine reinigende Kraft. (Klassenaufs.)
3. Latein. 6 Std. A: Bocksch. B: Bocksch. (Lehrb. wie in O. I.) Korr. wie in O. I. Gelegentlich lat. Inhaltsangabe zur Verarbeitung des Gelesenen. 1 Std. Lekt.: 5 Std. S.: Tacitus, Annal. 1. B., priv. Liv. XXVIII mit Ausw. W.: Cic. Tusculan. I. priv. Liv. XXIX mit Ausw. Horaz, 4. u. 1. B. der Oden 2 Std. A. Hor. carm. 1. u. 4. i. A. ep. I, 1. 2 Std. Guttman.
4. Griechisch. 6 Std. S.: A: Baumert. B: Witting. Michaelis bis Ende November A und B: Witting (komb.). Ende November bis Ostern A: Baumert, B: Witting. Korr.: 4 wöchentl. Übers. aus dem Griech. als Klassenarb. Lekt.: S.: Sophocl. Antigone. W.: Demosth. 2. u. 3. philippische Rede, über den Frieden, über die Angelegenheiten im Chersonnes. Privatlekt.: Xenoph. Memorabilien 4 Std. Homer A: S.: Baumert. W.: Guttman. B: Guttman gelesen Ilias XIII—XVIII.
5. Französisch. 2 Std. A: Röhr. B: Pirscher. (Lehrb. wie in O. I.) Lekt.: S.: Scribe, Bertrand et Raton. W.: Duruy, la Révolution française. Sonst wie in O. I.

6. Englisch (wahlfrei) 2 Std. komb. mit O. I.
7. Hebräisch (wahlfrei) 2 Std. komb. mit O. I.
8. Geschichte und Erdkunde. 3 Std. A: S.: Schmidt. W.: Michaelis bis Ende November 2 Std. Wandelt, 1 Std. Eccard. B: Wandelt (Lehrb. wie in O. I.) Deutsche Geschichte v. d. Urzeit bis 1648. Geogr. Wiederholung.
9. Mathematik. 4 Std. A: Liman, B: Bohn (Lehrb. wie in O. I.) Wiederhol. des arithmet. Pensums der früheren Klassen an Übungsaufg., Zinseszins- und Rentenrechnung. Die imaginären Grössen. Vervollständigung der Trigonometrie. Stereometrie nebst mathematischer Geographie der Kugeloberfläche.
10. Physik. 2 Std. A: Liman. B: Bohn. Mechanik. Akustik.

O. II. A. Ordinarius: Witting. O. II. B. Ordinarius: Wiesner.

1. Religionslehre. a) evang. 2 Std. A: Witting. B: Schmidt I. (Lehrb. wie in I.) Erklär. der Apostelgesch. Lesen von Abschn. anderer neutestamentl. Schriften. Katechismusrepet. Sprüche u. Lieder. b) kathol. komb. mit U. II. 2 Std. Klemt. (Lehrb. Koenig.) Allgem. Glaubensl. I. Teil. Kirchengesch. § 1—28.
2. Deutsch. 3 Std. A: Methner. B: Wiesner. Korr.: 8 Aufs., wovon 2 in der Klasse. Vorträge aus dem den Schülern im Unterrichte und in der Lektüre eröffneten Gesichtskreise. Einführung in das Nibelungenlied, Besprechung der nordischen Sagen und der grossen germanischen Sagenkreise, weiter der höfischen Epik und Lyrik. Zusammenfass. Rückblick auf die Arten der Dichtung. Lekt.: Maria Stuart, Nibelungenlied, Hermann und Dorothea, Abschn. aus Schillers 30 jähr. Krieg.

Aufsätze: A: 1. Vergessen ist ein Fehler, eine Schuld, eine Tugend, ein Glück. 2. Mortimer (Charakteristik). 3. Aus welchem Grunde und auf welchem Wege sucht Graf Leicester Marias Befreiung herbeizuführen? (Klassenaufs.) 4. Siegfried (Charakteristik). 5. Die Bedeutung der Eisenbahnen. 6. Die erste Begegnung zwischen Hermann u. Dorothea. 7. Die Erlebnisse Dorotheens am Tage ihrer Verlobung. (Klassenarb.) 8. Welche Gehilfen unterstützen den Menschen bei seinen Arbeiten?

Aufsätze: B: 1. Die Vorboten des Frühlings. 2. Aus welchen Beweggründen zeigen die drei Räte der Königin Elisabeth eine so verschiedene Gesinnung gegen Maria Stuart? 3. Warum empfinden wir Mitleid mit Maria Stuart? (Klassenaufs.) 4. Maria im Angesichte des Todes. 5. Weshalb beweisen wir Greisen gewöhnlich Ehrfurcht? 6. Die vier Personen im 1. Gesang von Goethes „Hermann u. Dorothea“. 7. Wie wird der Vater für Hermanns Wunsch gewonnen? (Polyhymnia.) 8. Wer nicht vorwärts geht, der geht zurück.
3. Latein. 6 Std. A: Witting. B: Wiesner. (Lehrb. Ellendt u. Seyffert.) Lekt.: 5 Std. A: S.: Liv. lib. 23. W.: lib. 23. Schluss u. 24. B: S.: Verg. lib. II. W.: lib. III. Regelm. Übg. im unvorber. Übers. Stilist. Zusammenfassungen u. grammat. Wiederhol. im Anschluss an Gelesenes. Korr.: alle 14 Tage ein Ext. abw. als Klassen- u. Hausarbeit, daneben eine Übersetzung ins Deutsche als Klassenarb.
4. Griechisch. 6 Std. A: Methner. B: Ehrenthal. (Lehrb. Bamberg, Franke.) 6 Std. Lekt.: 5 Std. A, B: S.: Herodot lib. VII. Ausw. W: Plut. Philopömen u. Titus. Homer Od. Buch 13—24 Ausw. Schriftl. Übungen im Übers. aus dem Griech. aus den geles. Prosaikern. 4 wöchentl. in der Klasse. Abschl. d. Gramm. Einführ. in die Syntax der Temp. u. Modi, Lehre vom Inf. u. Participium. Einüb. des Gelernten i. d. Kl. 1 Std.
5. Französisch. 2 Std. A: Röhr. B: Wiesner. (Lehrb. wie in I.) Lekt.: Thiers, campagne d'Italie en 1800. Synonym. u. Stilistisches nach Bedürfnis u. i. Anschl. an Geles., Gelegentl. zusammenfassende gramm. Wiederhol. nebst mündl. Übers. ins Französ. Korr.: alle 14 Tage eine Übersetzung aus dem Französ.
6. Englisch (wahlfrei) 2 Std. A: u. B: Röhr. (Lehrb. Tendering.) Schreib- und Leseüb. Sprechversuche im Anschl. an Gelesenes. Mündl. u. schriftl. Übersetz. deutscher Texte ins Engl. Formeln. u. einige wichtige syntakt. Erscheinungen. Lekt.: A. d. Lesestoff. d. Lehrb. n. Ausw.

7. Hebräisch (wahlfrei) 2 Std. A: u. B: vereinigt: S.: Schmerl und W.: Pirscher. (Lehrb. wie in I.) Formen des Subst. u. des Verb. mit Ausn. der Verba med. gemin. u. tertiae semivov. Übungssätze u. zusammenhängende Lesestücke a. d. Anhang des Leseb.
8. Geschichte und Erdkunde. 2 Std. A: Wiesner. B: Ehrental. (Lehrb. Fr. Hofmann.) Hauptereignisse der griech. Gesch. bis zum Tode Alex. des Gr. u. d. röm. bis zum Untergange des weström. Kaisertums. Besondere Berücksicht. der Verfassungs- u. Kulturverhältnisse in zusammenfass. vergleichenden Gruppierungen. Wiederhol. aus der Erdkunde.
9. Mathematik. 4 Std. A: Liman. B: Kummerow. (Lehrb. wie in I.) Die Lehre von den Potenzen, Wurzeln, Logarithmen. Gleichungen einschl. der quadratisch. m. zwei Unbekannten. Arithmetische u. geometr. Reihen I. Ord. Abschluss der Ähnlichkeitslehre. Einiges über harmon. Punkte u. Strahlen. Ebene Trigonometrie nebst Übungen im Berechnen v. Dreiecken.
10. Physik. 2 Std. A: Liman. B: Kummerow. (Lehrb. wie in I.) Wärmelehre, Magnetismus, Elektrizität. Wiederholung einiger chemischer Grundbegriffe.

U. S. A. Ordinarius: Schwanke. U. S. B. Ordinarius: Methner.

1. Religionslehre. a) evang. A: 2 Std. b. 30. April Wandelt, b. Mich. Jüttner, b. 30. Nov. 1 Std. Wandelt, vom Dezember ab 2 Std. Kade. B: Wandelt 2 Std. (Lehrb. Hollenberg.) Leben Jesu nach Lukas. Bibell. zur Ergänz. des in O. III u. U. III. geles. Abschn. Wiederh. des Katech. u. Aufweisung seiner inneren Gliederung. Unterscheidungslehre. b) kath. 2 Std. komb. mit O. II.
2. Deutsch. 3 Std. A: S.: Schmidt II, Jüttner, dann Eccardt. B: Methner. (Lehrb. Hopf und Paulsiek für II; Schwartz, Leitfaden für den deutschen Unterricht.) Lekt.: Schillers Ged., Goethes Götz v. Berlich., Schillers Tell. Synonym. Musterperioden verschied. Stilgatt. Prakt. Anleitung zur Anfertigung von Aufsätzen durch Übung in Auffindung des Stoffes und Ordnung desselben i. d. Kl. Korr.: jährl. 4 häusl. u. 5 Klassenaufs.
- Aufsätze:** A. 1. Der Taucher. (Eine Erzählung nach Schillers gleichnamigem Gedichte.) 2. Beziehungen zwischen Götz v. Berlichingen u. Adalbert v. Weislingen bis zur Erneuerung ihrer alten Freundschaft. (Klassenaufs.) 3. Götz erzählt dem Sickingen seine Erlebnisse während der Reichsacht. 4. Meine Ferienerlebnisse. (Brief an einen Freund.) [Klassenaufs.] 5. Der Nutzen des Turnens. 6. Der Glockengufs. (Nach Schillers „Lied von der Glocke“.) [Klassenaufs.] 7. Verbindet oder trennt das Meer die Völker? 8. Der Schwur auf dem Rütli. (Nach Schillers „Tell“.) [Klassenaufs.] 9. Klassenaufs. für die Abschlussprüfung.
- Aufsätze:** B. 1. Welchen Nutzen gewähren uns die Pflanzen? 2. Das Verhältnis zwischen Götz u. Weislingen bis zum Auftreten der Adelheid. 3. Götzens erste Gefangenschaft in Heilbronn u. seine Befreiung. (Klassenaufs.) 4. Der Taucher. Inhaltsangabe. 5. Die Ermordung des Sängers Ibykus. (Klassenaufs.) 6. Der Kaisertag in Ostrometzkö. 7. Eine Feuersbrunst. Nach Schillers Glocke. (Klassenaufs.) 8. Inhalt der ersten Scene von Schillers „Wilhelm Tell“. 9. Arnold vom Melchthal. Seine Flucht u. heimliche Rückkehr. 10. Thema für die Abschlussprüfung.
3. Latein. 7 Std. A: Schwanke. B: Methner. (Lehrb. Gramm. von Ellendt-Seyffert, Übungsbuch von Gruber.) Repet. der früh. Pensum u. Durchnahme des gramm. Pensums der Klasse. Mündl. Üb. im Anschl. an die Lekt. Korr.: Alle 8 Tage ein Extemp. Lekt.: S.: A u. B: Vergil Aen. II Vers 1—350. Cicero de imp. Cn. Pompei. W.: A u. B: Cicero Catilina I u. IV; II u. III in Ausw. Caes. B. G. II.
4. Griechisch. 6 Std. A: Schwanke. B: Witting. (Lehrb. Franke-Bamberg.) Gramm. 2 Std. Syntax der Casus, das Wichtigste a. d. Gebrauch des Verb. u. der Modusl.; Wiederh. der Formenl., besonders der unregelm. Verben. Korr.: Alle 14 Tage eine Klassenarb. Prosalect.: S.: A u. B: Xenophon Anabasis III in Ausw. W.: A u. B: Xenophon Hellenica Buch III u. IV in Ausw. Dichterlect.: A u. B: 2 Std. Homer Odyssee I—XII in festgesetzter Ausw.
5. Französisch. 3 Std. A u. B: Röhr. (Lehrb. wie in O. I.) Lektion 46—79 mit Ausscheid. des Unwicht. Sprechüb. im Anschl. an die Lekt. Synonym. nach Ausw. Wiederh. früh. Pensum. Lekt.: Histoire d'un concert de 1813. Cap. I—VII. Korr.: 14 täg. Extemp. nach Text auf Grund des Geles. Übertrag. von gehört. Französ. ins Deutsche.

6. **Geschichte und Erdkunde.** Geschichte 2 Std., Erdkunde 1 Std. A: S: Schmidt II, W: Eccardt. B: Wandelt. (Lehrb. Jaenicke, Deutsche Geschichte II, Daniel Lehrb. d. Geogr.) Deutsche u. Preufs. Gesch. von 1740 bis zur Gegenw. Wiederh. der Erdk. Europas.
7. **Mathematik.** 4 Std. A: Liman. B: Bohn. (Lehrb. Kambly u. Bardey.) Gleich, einschl. einf. quadrat. mit einer Unbek. Definition der Potenz mit negat. u. gebroch. Expon. Begriff des Logarith.; Üb. im Rechnen mit fünfst. Logarith. Definitionen der trigon. Funkt. am rechtwinkl. Dreieck; trigon. Auflösung rechtwinkl. u. gleichschenkl. Dreiecke. Die einfachen Körper nebst Berechnungen von Kantenlängen, Oberfl. und Inh. Korr.: dreiwöchentl. Klassenarb.
8. **Physik.** 2 Std. A: Liman. B: Bohn. (Lehrb. Sumpf. Vorbereit. physik. Lehrgang Teil 2). Magnetismus, Elektrizität, einige wichtige chem. Erschein. nebst Besprech. einzelner besond. wicht. Mineralien, Akustik u. einige Abschn. a. d. Optik.

O. III. A. Ordinarius: i. S.: Jüttner, i. W.: Kummerow.

O. III. B. Ordinarius: i. S.: Roeder, i. W.: Peisker.

1. **Religionslehre.** a) evang. 2 Std. A: Schmidt I. B: S.: Jüttner, W.: Peisker. (Lehrb. Hollenberg, Hilfsbuch f. d. evang. Religionsunterricht., Luthers Katech. von Jaspis.) Das Reich Gottes im N. T.: Lesung entsprechender biblischer Abschnitte. Eingehend die Bergpredigt und Gleichnisse. Wiederholung des Katech. und des in den vorangegangenen Klassen angeeigneten Spruch- und Liederschatzes. Erklärung einiger Psalmen. Reformationsgesch. im Anschl. an ein Lebensbild Luthers. b) kathol. 2 Std. Klemt, komb. mit U. III. u. IV. (Lehrb. Deharbe Katech.). Die Lehre vom Ablass; die heil. Oelung, Priesterweihe, Ehe u. d. Sakramentalien. Bibl. Gesch. d. n. T. 35—64 nach Schuster, bibl. Gesch.
2. **Deutsch.** 2 Std. A: S.: Jüttner, W.: Holtzheimer. B: S.: Roeder, W.: Peisker. (Lehrb. Hopf u. Paulsiek II, 1.) Behandl. prosaischer und mehr noch poetischer Lesestücke, besonders vaterländ. Dichter. Uhlands Ernst von Schwaben. Induktive Beleh. aus der Poetik und Rhetorik. Auswendiglernen von Gedichten. Aufs.: Erzählungen von Selbsterlebtem, frei erfundene Erzählungen zu gegebenem Thema, Inhaltsangaben, Beschreibungen, Schilderungen, Vergleichen. 6 häusliche, 4 Klassenaufs.
3. **Latein.** 7 Std. A: i. April Baumert 5 Std.; Kade 2 Std., dann Jüttner; W.: Baumert. B: S.: Roeder, W.: Peisker. (Lehrb. Ellendt-Seyffert, 37. Aufl. 1893, Ostermann für Tertia, 14. Aufl. 1891.) Gramm. 3 Std.: Wiederh. u. Ergänzung d. Tempus- u. Moduslehre, Abschl. der Verbalsyntax in ihren Hauptregeln. Mündl. u. schriftl. Übers. aus Ostermann. Lekt.: 4 Std. A: Caes. bell. gall. I 30—43, VI. Ovid. Met. Auswahl aus VI und I. B: Caes. bell. gall. I 30—41, VI 1—29. Ovid. Met. Auswahl aus I und VI. Korr.: Alle 8 Tage ein Extemp. im Anschluss an die Lektüre; bisweilen statt dessen eine schriftliche Übers. ins Deutsche.
4. **Griechisch.** 6 Std. A: Schmidt. B: Jüttner, seit Ende November Holtzheimer. (Lehrb. Schmidt u. Wensch, Elementarbuch d. griech. Spr., Franke, griech. Formenl.) Die vba auf μ und die wichtigsten unregelmässigen vba d. att. Dial. Die Präpos. gedächtnism. eingepägt. Wiederh. u. Ergänz. d. Lehraufgabe d. U. III. Ausgewählte Hauptregeln d. Synt. i. Anschl. an d. Lekt. Lekt.: Anfangs das Lesebuch, dann Xenoph. Anab. I mit Ausw. Korr.: 14 täg. Extemp.
5. **Französisch.** 3 Std. A: Schwanke. B: Röhr. (Lehrb. Plötz, Schulgramm., Lekt. 1—55 mit Auswahl.) Die unregelm. Verben. Eigentümlichkeiten im Gebrauch von avoir und être. Wortstellung, Tempus- und Modusl. Sprechüb. im Anschl. an Gelesenes oder Gehörtes. Französ. schriftl. u. mündl. Übung. in Anlehnung an die Lekt. von Charles XII., Voltaire. (Ausgabe Velhagen & Klasing.) Korr.: 2 wöchentl. Extemp. und Diktate.
6. **Polnisch (wahlfrei.)** 2 Std. komb. mit U. III. und IV. Marski. (Lehrb. Vokabel- u. Gesprächsbuch von Wolinski u. Schoenke, S. 67 bis Ende; Lesebuch von Spichatowicz u. Molinski) zuletzt Klassenarb.

7. **Geschichte und Erdkunde.** 3 Std. Geschichte 2 Std., Erdkunde 1 Std. A: S.: Jüttner, W.: Holtzheimer. B: S.: Baumert, W.: Holtzheimer. (Lehrb. Jaenicke, die deutsche und brandenburg.-preuss. Geschichte.) Deutsche Geschichte v. Ausgang d. Mittelalt. bis zum Regierungsantritt Friedr. d. Gr., insbes. brandenburg.-preuss. Gesch. — Erdkunde. (Lehrb. Daniel, Leitfaden.) Wiederh. d. phys. Erdk. Deutschlands. Erdk. d. deutschen. Kolonien.
8. **Mathematik.** 3 Std. A: Kummerow. B: Bohn. (Lehrb. wie in U. II.) Planimetrie: S.: 2 Std. W.: 1 Std. Kreislehre II. Teil. Sätze über Flächengleichheit von Figuren. Berechnung der Flächen gradl. Figuren. Anfangsgründe der Ähnlichkeitslehre. Arithmetik: S.: 1 Std. W.: 2 Std. Division, Proportionen, Gleichungen 1. Grades mit einer und zwei Unbekannten. Potenzen mit ganzzahligen positiven Exponenten. Das Notwendigste über Wurzelgrößen. Korr.: 3 wöchentl. Klassenarb.
9. **Naturbeschreibung.** 2 Std. A: Kummerow. B: Bohn. (Lehrb. Bail, method. Leitfaden für Zoologie II. Teil.) Der Mensch und dessen Organe nebst Unterweis. i. d. Gesundheitslehre. W.: Vorbereitender physikal. Lehrgang Teil I. (Mechan. Erscheinungen, das Wichtigste aus der Wärmelehre.)
10. **Zeichnen.** 2 Std. A: u. B: Hellmann. Umrisszeichnen nach einfachen Modellen, plastischen Ornamenten und anderen einfachen körperlichen Gegenständen im Einzelunterricht. —

U. III. A. Ordinarius: Schmerl. U. III. B. Ordinarius: Ehrenthal.

1. **Religionslehre.** a) evang. 2 Std. A: Bocksch. B: Kade. (Lehrb. Hollenberg, 40. Aufl. 1891.) Alttest. Charakterbilder bei Betracht. d. Gesch. d. Reiches Gottes im alten Bunde. Messian. Weissag. Psalmen. Spruchdichtung. Geschichtl. Abschnitte a. Hiob. Wiederh. d. 1. bis 3. Hauptst. nebst Sprüchen. Erlern. d. 4. u. 5. Hauptst. Die festgesetzten Kirchl. u. wertvolle Liederstrophen. Belehr. über d. Kirchenjahr u. d. Bedeutung d. gottesdienstl. Ordnungen. b) kathol. 2 Std. komb. mit O. III.
2. **Deutsch.** 2 Std. A: Schmerl. B: Ehrenthal. (Lehrb. Hopf u. Paulsiek f. Tertia u. Sekunda, 20. Aufl. 1893.) Wiederh. a. d. Gramm., bes. aus d. Lehre vom zusammenges. Satze. Behandlung prosaischer u. poetischer Lesestücke (nordische, germanische Sagen, allgemein Geschichtl., Kulturgeschichtl., Geogr., Naturgeschichtl., Episches, insbes. Uhlandsche Balladen). Belehr. üb. d. poet. Formen, soweit z. Erläut. d. Geles. erforderlich. Auswendiglern. u. Vortragen von Gedichten. Schreibüb.: Erzählungen, Beschreibungen, Schilderungen, Inhaltsangaben von Gedichten, Übersetz. oder freie Inhaltsangaben aus der fremdsprachl. Lektüre. Korr.: 6 häusl., 4 Klassenaufs.
3. **Latein.** 7 Std. A: Schmerl. B: Ehrenthal. (Lehrb. Ellendt-Seyffert, 37. Aufl. 1893. Übungsb. z. Übersetzen f. III. von Ostermann, 14. Aufl. 1891.) Gramm. 3 Std. Wiederh. aus der ges. Formenl., Vervollständig. der Kasusl. Hauptreg. der Tempus- und Moduslehre (cum, postquam, ubi u. s. w.; consec. temp.; coniug. periphr.; ut consec., finale; quo, quin, quominus; cum histor., inversum, causale; acc. c. inf.; abl. abs.). Mündl. u. schriftl. Übers., meist im Anschl. an die Lekt. Lekt.: 4 Std. Caes. bell. Gall. I, 1—29, II—IV (Ausw.). Korr.: Womöglich alle acht Tage ein Extemp. mit Verwert. der Lekt. Bisw. statt dessen eine schriftl. Übers. ins Deutsche.
4. **Griechisch.** 6 Std. A: Bocksch. B: Schwanke. (Lehrb. Franke, Griech. Formenl., 23. Aufl. 1893, Schmidt u. Wensch, Übungsb. 10. Aufl. 1893.) Regelm. Formenl. d. att. Dialekts bis z. verb. liq. ausschl. Mündl. u. schriftl. Übers. ins Griech. behufs Einüb. d. Formenl. Korr.: In der Regel alle 14 Tage ein Extemp.
5. **Französisch.** 3 Std. A: Röhr. B: Kade. (Lehrb. Ploetz Elementarbuch, 39. Aufl. 1891.) Lehre vom pronom. pers., en und y, Veränderungen des partic. passé. Regelm. Konjug. bis zur Sicherheit, systemat. Zusammenfass.; Schrift- und Lautveränd. der Verb. auf er, die wicht. unregelm. Verb. Elementarb. Lekt. 74—91 und Anhang Abschn. B, Lekt. 1—12. Französ. Lesest. mit Ausw. aus Ploetz. Im Anschl. daran Sprechüb. Korr.: 14 täg. Extemp. in Anlehnung an Geles. Jede dritte Arb. ein Diktat.

6. **Polnisch** (wahlfrei) 2 Std. komb. mit O. III. Marski.
7. **Geschichte und Erdkunde.** 3 Std. Geschichte 2 Std. Erdkunde 1 Std. A u. B: Marski. Geschichte: (Lehrb. Jaenicke, Deutsche Geschichte, Teil 1, 3. Aufl. 1892.) Übersicht über die weström. Kaisergesch. vom Tode des Augustus an. Deutsche Gesch. v. d. Anfängen bis zur Reformat. — Erdkunde: (Lehrb. Daniel, Leitfad. d. Erdk., Teil 2, 190. Aufl. 1893.) Wiederh. der polit. Erdk. Deutschl.; phys. und polit. Erdk. der aufereurop. Erdteile aufser den deutsch. Kolonien. Kartenskizzen.
8. **Mathematik und Rechnen.** 3 Std. A: Jaehniker. B: Liman. (Lehrb. wie in O. III.) Arithm. 1 Std. Die Grundrechnungen mit absoluten Zahlen unter Beschränkung auf das Notwendigste. Planim: (2 Std.) Parallelogramm. Kreislehre I. Teil. Korr.: 3 wöchentl. Klassenarb.
9. **Naturbeschreibung.** 2 Std. A: Jaehniker. B: Liman. (Lehrb. Bail, Zoologie und Botanik I u. II.) Beschreib. einiger schwierigerer Pflanzenarten zur Ergänzung der Erkenntnisse in Formenlehre, Systematik und Biologie. Besprech. der wicht. ausländ. Nutzpfl. Einiges aus der Anatomie u. Physiologie der Pflanzen sowie über Kryptogamen u. Pflanzenkrankheiten. Überblick über das Tierreich. Grundbegriffe der Tiergeographie.
10. **Zeichnen.** 2 Std. A u. B: Hellmann. Einf. Modelle und plastische Ornamente im Umriss.

IV. A. Ordinarius: Dr. Baumert. **IV. B. Ordinarius:** S.: Dr. Schmidt, W.: Eccardt.

1. **Religionslehre.** a) evang. 2 Std. A: Dr. Baumert. B: S: Pirscher. W.: Eccardt. (Lehrb. Jaspis, kleiner Katechismus; 80 Kirchenlieder.) Das Allgemeinste von der Eintheil. der Bibel und die Reihenfolge der bibl. Bücher. Üb. im Aufschlagen von Sprüch. Les. wicht. Abschn. des A. u. N. Test. — Katechismus: Wiederh. der Aufg. von VI u. V. Erkl. und Einpräg. des 3. Hauptst. Auswendigl. des 4. und 5. Hauptst. Katechismussprüche. Wiederh. von Sprüch. u. Lied. a. VI u. V. Einpräg. von 4 neuen Lied. b) kath. 2 Std. komb. mit III.
2. **Deutsch.** 3 Std. A: Dr. Baumert. B: S.: Dr. Schmidt, W.: Eccardt. (Lehrb. Hopf u. Paulsiek für IV, Deutsches Lesebuch, 37. Aufl., Berlin, G. Grote 1892.) Gramm.: Der zusammenges. Satz. Das Wicht. a. d. Wortbildungsl., an typische Beisp. angeschlossen. — Abwechs. Rechtschreibüb. u. schriftl. Nacherzähl. des in der Klasse Gehörten. — Les. von Ged. und Prosastücken. Nacherzähl., Auswendigl. u. verständnisvolles Vortragen von Ged.
3. **Latein.** 7 Std. A: Dr. Baumert. B: Eccardt. (Lehrb. Ellendt-Seyffert, Lateinische Gramm.; Ostermann-Müller, Übungsbuch für Quarta, 1893.) Lekt.: S.: 3, W.: 4 Std. Vorbereitung im ersten Halbjahr in der Klasse. Gelesen: Themistocles, Alcibiades; Hamilcar, Hannibal, Marius. Üb. im Konstruieren, unvorbereit. Übertragen, Rückübers. — Stilist., Phraseolog., Synonym. gelegentl. — Gramm.: S.: 4, W.: 3 Std. Wiederh. der Formenl. Das Wesentliche a. d. Kasusl. im Anschl. an Musterbeisp. Mündl. und schriftl. Übers. ins Lat. aus Ostermann. Wöchentl. Klassenarb. im Anschl. an das Geles. Schriftl. Übers. ins Deutsche.
4. **Französisch.** 4 Std. A u. B: Marski. (Lehrb. Plötz, Elementarbuch Lekt. 1—74.) Leseüb., Aneig. eines mäss. Wortschatzes, Geschlechtsw., Teilartikel i. Nominat. u. Accusat. Deklin. des Hauptw. mit wichtigst. Unregelmäss., Pronom. (excl. pers.), Eigenschaftsw., regelm. u. unregelm. Steiger.; Grundzahlw.; regelm. Konjug. unter Beschränk. auf den Indicat.; sowie avoir u. être. Schriftl. u. mündl. Klassenüb. Wöchentl. Klassenarb.
5. **Polnisch** (wahlfrei) 2 Std. komb. mit III. Marski.
6. **Geschichte und Erdkunde.** 4 Std. Geschichte 2 Std. A u. B: S.: Roeder. W.: Peisker. (Lehrb. Jaenicke, Alte Gesch.) Übers. über die griech. Gesch. bis zum Tode Alexanders des Gr. nebst Ausblick auf die Diadochenreiche u. Übers. über die röm. Gesch. bis zum Tode des Augustus in Anlehnung an die führenden Hauptpers. Das Allernotwendigste über die wicht. oriental. Kulturvölker. — Erdkunde: 2 Std. A u. B: S.: Roeder, W.: Peisker. (Lehrb. Daniel, Leitfaden.) Phys. und polit. Erdk. von Europa aufser Deutschland, insbes. der um das Mittelmeer gruppierten Länder. Entwerfen von einf. Kartenskizzen a. d. Wandtafel u. in Heften.

7. **Mathematik und Rechnen.** 4 Std. A: Jaehniko. B: Bohn. (Lehrb. Kambly, Elementar. Mathem., Teil I, 33. Aufl. 1891. Böhme's Rechenbücher VIII u. IX. Neue Bearbeitung 1892.) Rechnen (2 Std.): Dezimalrechn. Einf. und zusammenges. Regeldetri mit ganzen Zahlen und Brüchen. (Aufg. a. d. bürgerl. Leben.) Planimetrie (2 Std.): Lehre von den Geraden, Winkeln und Dreiecken.
8. **Naturbeschreibung.** 2 Std. A: Jaehniko. B: Bohn. (Lehrb. wie in U. III.) Vergleich. Beschreibg. verwandter Art. und Gatt. von Blütenpfl. nach vorhand. Exempl. Lebenserschein. der Pflanzen. Niedere Tiere, namentl. nützl. u. schädliche, sowie deren Feinde, mit besond. Berücksichtigung der Insekt.
9. **Zeichnen.** 2 Std. A u. B: Hellmann. Ebene, krummlin. Gebilde nach Wandtafeln, erläutert durch Zeichnungen des Lehrers a. d. Tafel, zugl. mit Abänd. der gegeb. Formen. Flachornamente. Blattformen.

V. A. Ordinarius: Kade. V. B. Ordinarius Wandelt.

1. **Religionslehre.** a) evang. 2 Std. A: Kade. B: Wandelt. (Lehrb. Preuss. Bibl. Gesch. 85. Aufl. 1893. Jaspis, Katechismus 17. Aufl. 80 Kirchenlieder 70. Aufl. 1892.) Bibl. Gesch. des N. Test. Aus dem Katech.: Wiederholung der Aufg. der vor. Klasse; dazu Erklärung und Einpräg. des 2. Hauptst. mit Luthers Auslegung. Katechismussprüche. Wiederhol. der in VI gelernten Kirchenlieder u. Einprägung von 4 neuen. b) kathol. 2 Std. komb. mit VI Klemt. (Lehrb. Deharbe, Katech. Schuster, Bibl. Gesch.) Glaubensart. 2—10. Bibl. Gesch. A. T. Geschichte 30—46.
2. **Deutsch.** 3 Std. A: Kade. B: Wandelt. (Lehrb. Hopf und Paulsiek für V, 37. Aufl. 1892.) 2 Std. Deutsch und 1 Std. Geschichtserzähl. aus der alten Sage und Gesch. Sinngemäss. Lesen. Mündl. Wiedererz. mit Beacht. des Satzbaues. Gramm.: Der einf. u. der erw. Satz. Das Notwendige v. zusammenges. Satz. Korr.: Rechtschreibe- u. Interpunktionsübungen in Dikt. u. Aufs. in der Klasse, alle 4 Wochen 2 Diktate u. 1 Aufs. (schriftl. Nacherzähl.)
3. **Latein.** 8 Std. A: Kade. B: Wandelt. (Lehrb. Schmidt, Elementarb. der lat. Sprache, 10. Aufl. 1890.) Depon. Unregelmäss. Formenl. (Ausw.) mit fortlauf. Wiederh. u. Vervollständ. der regelmäss. — Aneignung eines angemess. Wortschatzes im Anschluss an das Lesebuch. Korr.: Wöchentl. Klassenarb. im Anschl. an den Lehrstoff.
4. **Polnisch (wahlfrei)** 2 Std. komb. mit VI. Marski. (Lehrb. Gesprächb. wie in O. III, Leseb. von Kasinski, 6. Aufl. 1878.) Gespräche bis Seite 67.
5. **Erdkunde.** 2 Std. A: Kade, seit Dezember Holtzheimer. B: Marski. (Lehrb. Daniel, Leitf. 190. Aufl. 1893. Schulatlas von Keil u. Rieke, 37. Aufl. 1893.) Phys. u. polit. Erdkunde Deutschlands. Weitere Einführ. in das Verständnis des Reliefs, des Globus und der Karten. Anfänge im Entwerfen von einf. Umrissen an der Wandtafel.
6. **Rechnen.** 4 Std. A: Kochanowski. B: S.: Röder. W.: Kummerow. (Lehrb. Böhme, Übungsb. viertes Heft, No. IX, Berlin 1894.) Bruchrechnung. Addition u. Subtrakt. v. Dezimalbrüchen.
7. **Naturbeschreibung.** 2 Std. A: Kummerow. B: Braun. (Lehrb. Bail, Botanik I, 12. Aufl. 1891, Bail, Zoologie I, 11. Aufl. 1893.) S: Botanik: Vervollst. der Kenntnis der äusseren Organe der Blütenpfl. im Anschl. an die Beschreib. u. Vergleich. verwandter gleichzeitig vorliegender Arten (Ausw.) W: Zoologie: Beschreib. wichtiger Wirbeltiere nebst Mitteilung über ihre Lebensweise, ihren Nutzen oder Schaden. Grundzüge des Knochenbaues beim Menschen.
8. **Schreiben.** 2 Std. A: S.: Schober. W.: Rahtz. B: S.: Rahtz. W.: Henniecke. Normalalphab. der grossen u. kleinen Buchst., deutsche u. latein. Schrift, Heft 4 u. 5, Taktschreiben und Schnellschreiben ohne Linien.
9. **Zeichnen.** 2 Std. A: u. B: Hellmann. Ebene, gerad- u. krummlin. Gebilde nach Wandtafeln mit Übung im Abändern der vorgeführten Formen, erläutert durch Zeich. des Lehrers an der Wandtafel.

VI. A. Ordinarius: Pirscher. **VI. B. Ordinarius:** S.: Schober; W.: Rahtz.

1. **Religionslehre.** a) evang. 3 Std. A: Pirscher. B: S.: Schober; W.: Rahtz. (Lehrb. wie in V.) Bibl. Gesch. des A. Test.; vor den Hauptfesten die betreff. Gesch. des N. Test. Durch-
nahme und Erlern. des 1. Hauptst. mit Luthers Auslegung; einfache Worterkl. des 2. und
3. Hauptstücks ohne dieselbe. Einpräg. von Katechismussprüchen und 4 Kirchenliedern.
b) kath. 3 Std., davon 2 Std. vereinigt mit V.
2. **Deutsch und Geschichte.** 4 Std. A: Pirscher. B: Schmerl. (Lehrb. Hopf u. Paulsiek für VI,
40. Aufl.) Lesen nach Interpunkt., mündl. Wiedererzähl. des Geles. in kurz. Abschn. und
einfach. Sätzen. Gramm.: Redeteile, Flexionsüb., Rektion der Präp. Einfach., nackter, er-
weiterter u. zusammengezog. Satz. Lernen von Gedicht. Rechtschreib. in Ausw. Wöchentl.
ein Diktat. 3 Std. Geschichte: 1 Std. Lebensbilder a. d. vaterländ. Gesch.
3. **Latein.** 8 Std. A: Pirscher. B: Schmerl. (Lehrb. Schmidt, Elementarb. 10. Aufl. § 1—34.)
Formenl. mit strengster Beschränk. auf das Regelm. u. mit Ausschl. der Deponent. Deklin.,
Konjug., Komparat., Pronom., Zahlwört., einige Präpos., darunter in mit dem Akkus. und
Abl., Ablat. der Zeit u. des Werkzeugs. Von Konjunkt. cum, ut, ne. Wöchentl. 1 Extemp.
4. **Polnisch** (wahlfrei) 2 Std. komb. mit V. Marski.
5. **Erdkunde.** 2 Std. A u. B: Marski. (Lehrb. Daniel, Leitfad. der Geogr., 190. Aufl.; Keil und
Rieke, Volksschulatl., 39. Aufl.) Grundbegriffe der phys. und mathem. Erdk., Anleit. zum
Verständ. des Globus und der Karte. Oro- und hydrograph. Kenntniss der Erdoberfl. im
Allgem. u. insbes. der Prov. Posen u. Preussen.
6. **Rechnen.** 4 Std. A: Jaehnike. B: S: Kummerow, W: Rahtz. (Lehrb. Böhme, Rechenb. VIII.
Neue Bearbeitg. 1892.) Die 4 Grundrech. mit ganzen benannten Zahlen. Die deutschen
Münz., Mase u. Gewichte aller Art. Dezim. Schreibweise. Reduz. u. Resolv. Die 4 Grund-
rechn. mit Dezimalzahlen. Korr.: 14 täg. kleine Arb. in d. Kl.
7. **Naturbeschreibung.** 2 Std. A: Jaehnike. B: Braun. (Lehrb. wie in V.) S: Botanik: Beob-
achtung an einz. Pflanzen der Umgegd. mit großen Zwitterbl. und Beschreib. der Pflanzen
in Teilen und im Ganzen. W.: Zoologie: Säugetiere u. Vögel. Beobacht. und Beschreib.
von Individuen und Arten mit Erzähl. von ihrer Lebensweise; gelegentl. Hinweise auf den
menschl. Knochenbau.
8. **Schreiben.** 2 Std. A: S.: Rahtz, W.: Hennicke. B: S.: Schober, W.: Rahtz. Normalalphabet
gr. und kl. Buchstaben; deutsche und latein. Schrift, Heft 3a—b., arab. und röm. Ziffern.
Takttschreib.

Jüdischer Religionsunterricht.

I. Abteilung: I u. II: 2 Std. wöchentl. Die Propheten, ihre Ziele und Erfolge. Lekt.:
Jesaias Cap. 1, 2, 5—7, 11, 56, 58, 66. Jeremias Cap. 1, 7—10, 23, 29. Ezechiel Cap. 3, 18, 37.
Lebensbilder von Hillel, Gabirol, Jehuda, Halevi, Klaimonides. Der Talmud. Der Schulhan Aruch.

II. Abteilung: III u. IV: 2 Std. wöchentl. Bibl. Geschichte vom Tode Sauls bis zur Zer-
störung Jerusalems 586 a. Chr. Eine Auswahl von den Sprüchen Salomons, sowie Psalm 15 u. 27
erklärt und memoriert. Bedeutung der Fest- und Fasttage.

III. Abteilung: V u. VI: 2 Std. wöchentl. Bibl. Geschichte von der Welterschöpfung bis
zum Tode Mosis. Bedeutung der Fest- und Fasttage.

Technischer Unterricht.

a) Nachrichten über den Turn- und Schwimmunterricht im Schuljahr 1894/95.

Klasse	Turnlehrer im		Es waren befreit								Zahl der turnenden Schüler		Zahl der Frei- schwimmer	
			auf Grund ärztl. Zeugnisse				aus anderen Gründen							
	Sommer	Winter	vom Turn- unterricht überhaupt	von einzeln Übungs- arten	vom Turn- unterricht überhaupt	von einzeln Übungs- arten	i. S.	i. W.	i. S.	i. W.	i. Somm.	i. Wint.	aus früheren Jahren	aus dem lau- fen-Jahre
			i. S.	i. W.	i. S.	i. W.								
O. I.			2	3	—	—	1	—	—	—	26	24	16	—
U. IA.	Hellmann, Techn. Gymnasiallehrer.		3	3	—	—	—	—	—	—	21	21	21	—
U. IB.			1	1	—	—	—	—	—	—	19	17	12	—
O. II A.		Wiesner, Professor.		1	1	—	—	1	1	—	—	25	25	14
O. II B.		Dr. Ehrenthal, Oberlehrer.	1	1	—	—	1	1	—	—	26	27	16	—
U. II A.	Schober, Techn. Gymnasial- lehrer.	Kummerow, Oberlehrer.	5	6	—	—	—	—	—	—	28	28	27	—
U. II B.		Holzheimer, Wissenschaftl. Hilfs- lehrer.	5	3	—	—	—	—	—	—	28	29	24	—
O. III A.		Kummerow, Oberlehrer.	—	2	—	—	—	—	—	—	41	38	17	1
O. III B.	Dr. Röhr, Wissenschaftl. Hilfs- lehrer.	Peisker, Oberlehrer.	2	3	—	1	—	2	—	—	39	33	18	—
U. III A.	Schober, Techn. Gymnasial- lehrer.	Hellmann, Techn. Gymnasial- lehrer.	—	—	—	—	—	—	—	—	34	34	11	—
U. III B.	Dr. Ehrenthal, Oberlehrer.	Rahtz, Vorschullehrer	3	3	—	—	—	—	—	—	31	30	9	2
IV A.	Dr. Baumert, Wissenschaftl. Hilfs- lehrer.	Holzheimer, Wissenschaftl. Hilfs- lehrer.	—	—	—	—	—	—	—	—	34	34	5	1
IV B.	Dr. Schmidt, Oberlehrer.	Eckardt, Wissenschaftl. Hilfs- lehrer.	—	—	—	—	—	—	—	—	34	33	4	2
V A.		Kade, Oberlehrer.	—	1	—	—	—	—	—	—	36	37	1	1
V B.	Hellmann, Techn. Gymnasial- lehrer.	Dr. Roehr, Wissenschaftl. Hilfs- lehrer.	1	1	—	—	—	1	—	—	36	36	1	4
VIA.	Rahtz, Vorschullehrer.	Hennicke, Vorschullehrer.	2	1	—	—	1	1	—	—	29	31	3	—
VIB.	Schober, Techn. Gymnasial- lehrer.	Rahtz, Vorschullehrer.	1	1	—	—	—	—	—	—	31	33	1	1
Zusamm.:	13	15	27	30	—	1	4	6	—	—	518	510	200	12
	Abteilungen.													

Befreit waren also a., vom Turnunterrichte überhaupt im Sommer = 5,6% } von der = 38,6% der
im Winter = 6,8% } Gesamt- = Gesamtzahl der
b., von einzelnen Übungsarten im Sommer = — } zahl der Schüler.
im Winter = 0,2% } Schüler.

In der Vorschule nahmen sämtliche Schüler, in der oberen 54, in der mittleren 31 Schüler an dem wöchentl. einstündigen Turnunterrichte, der von den beiden Klassenlehrern Braun und Kochonowski erteilt wurde, teil; es wurden Turnspiele und Freiübungen getrieben, und die Schüler im Freispringen geübt.

Besondere Vorturnerstunden wurden nicht abgehalten. Wöchentlich waren insgesamt einschliesslich Vorschule im Sommer 41, im Winter 47 Turnstunden angesetzt. — Mit der Anstalt verbunden ist der Turnplatz und die Turnhalle, welche beide zum Gymnasium gehörig, uneingeschränkt benutzt werden können.

Dem Turnunterrichte lag ausser dem „Neuen Leitfaden für preussische Volksschulen“, „Puritz, Merkbüchlein für Vorturner“ zu Grunde. Ertheilt wurde der Turnunterricht nach einem für alle Klassen ausgearbeiteten Lehrplane. — In den Turnstunden wurde auf allen Stufen Anleitung zu Spielen ertheilt. Im Frühjahre 1894 bildete sich ein Fussballverein, dem im Laufe des Jahres 32 Schüler der Primen und Sekunden beitraten. Es wurde wöchentlich ein Mal zwei Stunden ausserhalb der Schulzeit gespielt, bei einer zumeist sehr regen Betheiligung. Die Leitung lag in den Händen zweier selbstgewählter Spielkaiser und eines Gerätewarts; die Aufsicht führte Dr. Liman.

Seit 1880 besteht der „Gymnasten-Turnverein“, dem nur Schüler der Primen und Ober-Sekunden angehören dürfen. Gegenwärtige Mitgliederzahl: 22. Der Verein turnte jeden Sonnabend unter Leitung eines selbstgewählten Turnwarts aus Ober-Prima. Ausser dem Turnen hat der Verein das Spiel, den Eislauf und das Schwimmen gepflegt, die Aufsicht führte Hellmann.

b) Singen.

Der gesamte Gesangunterricht wurde im Sommer von Herrn techn. Gymnasiallehrer Schober, im Winter von Herrn Vorschullehrer Rahtz erteilt.

VI A u. B: je 2 Std. wöchentl. Tonleitern, Dreiklänge, Chorale und Volkslieder.

V A u. B: wie VI A u. B, ausserdem Einführung in die Kenntnis der Noten.

Die stimmbegabten Schüler der Klassen I—IV einschliesslich bildeten einen gemischten Chor, der in 3 Std. wöchentl. (1 Std. Sopran und Alt, 1 Std. Tenor und Bass, 1 Std. ganzer Chor) vierst. Choräle, Motetten und andere Gesänge übte.

c) Zeichnen (wahlfrei). Hellmann.

I: Sommer	6	Schüler,	Winter	6	Schüler
O II:	9	„	9	„	„
U II:	36	„	34	„	„

Zusammen: Sommer 51 Schüler, Winter 49 Schüler.

Erweitertes Umrisszeichnen nach Geräten, Gefässen, plastischen Ornamenten, lebenden Pflanzen. Zeichnen nach Modellen und plastischen Ornamenten mit Licht- und Schattenwirkung. Darstellung farbiger Gegenstände.

Vorschule.

O. K. 22 Std. Klassenlehrer: Braun.

- 1. Religion.** 3 Std. Braun. Ausgew. bibl. Gesch. a. d. N. Test., ein Weihnachts- u. ein Osterlied. 12 Bibelsprüche.
- 2. Deutsch.** 6 Std. Braun. a) Lesen: Leseb. von Paulsiek für Septima; sämtliche Lesestücke. b) Gramm.: Der einfache Satz; die Redeteile mit Ausschl. der Konjunkt. und des Adv.; Dekl., Komp., Konj. c) Rechtschreibung: Die Auslaute b, p — g, k, ch — d, t, dt — k, ck, z, tz, die Dehnung durch h; grosse Anfangsbuchst.; tägl. eine häusl. Abschrift; wöchentl. für häusl. Korr. Ausw., gelernt wurden 10 Gedichte a. d. Leseb.
- 3. Rechnen.** 6 Std. Braun. Die vier Spezies im unbegrenzten Zahlenkreise. Im Kopf: Add. und Subtr. mit dreistell. Zahlen. Multipl. mit zwei- und einstell. Faktor, Divis. mit dreistell. Dividend. u. einstell. Divisor in unbenannten u. benannten Zahlen. Kenntnis der Münzen, Masse und Gewichte. Tägl. eine leichte häusl. Arb.; monatl. eine Probearb. i. d. Kl. für häusl. Korr.

4. **Erdbeschreibung.** 2 Std. Braun. Das Schulzimmer, Schulgebäude u. seine nächste Umgebung. Die Stadt. Orientierung außerhalb der Stadt und Betrachtung des Himmels bezüglich des Sonnenstandes. Die Umgegend Brombergs, der Kreis Bromberg, die Heimatprovinz.
5. **Schreiben.** 3 Std. Braun. Deutsche und latein. Schrift in Normalheften.
6. **Singen.** 1 Std. Braun. Leichte einstimmige Lieder und Choräle im Chor- und Einzelgesange.
7. **Turnen.** 1 Std. Braun. Freiüb., Wendungen u. Marschüb.; S.: Turnspiele.

M. K. 22 Std. Klassenlehrer: Kochanowski.

1. **Religion.** 3 Std. Kochanowski. Ausw. bibl. Gesch. des A. Test. unter Wiederh. der auf der unt. Stufe erl. Gesch., Gebete, Sprüche und Liederverse. Die 10 Gebote und der Schlus ders. ohne Luthers Erkl.
2. **Deutsch.** 8 Std. Kochanowski. a) Lesen: Paulsiek für Oktava. Sämtl. Lesest. wurden geles., inhaltl. durchgenommen u. mögl. wiedererzählt; Gedichte nach Ausw. gel. b) Rechtschreib.: Ableitung zur Bestimmung des End- und Inlauts; Verbindung der K-Laute mit s, f, x. Konsonanten- und Vokal-Verdopp.; ferner f, v, pf, ph, ie. Abschreib. auf einf. Linien in deutscher Schrift, auf Doppellinien in latein. Schrift. Wöchentl. ein Diktat. c) Gramm.: Kenntnis des Subst., Adjektivs, und Verbs. d) Anschauungsunterricht: Benutzung der Winkelmann'schen Bilder; Herbs_t und Winter unter Verwendung des Lesestoffs.
3. **Rechnen.** 6 Std. Kochanowski. Die vier Rechnungsarten im Zahlenkreise von 1—100 000 schriftl., von 1—500 mündl. Nummerieren bis 100 000. Multipl. und Div. im Kopfe mit einstell., im schriftl. Rechnen mit zweistell. Multiplikator und Divisor. Zahlenzerlegen, Rechnen mit Einern, Zehnern, Hunderten u. s. w. Monatl. eine Klassenarb.
4. **Schreiben.** 3 Std. Kochanowski. Deutsche und latein. Schrift auf Doppell., erstere auch auf einf. Lin.
5. **Singen.** 1 Std. Kochanowski. Leichte einstimm. Volkslieder und Choräle im Chore und Einzelgesang.
6. **Turnen.** 1 Std. Kochanowski. Freiüb. und Spiele.

U. K. 19 Std. Klassenlehrer: S.: Rahtz. W.: Hennicke.

1. **Religion.** 2 Std. S.: Rahtz. W.: Hennicke. Ausw. bibl. Gesch. des A. u. N. Test. Bibelsprüche. Liederstrophen.
2. **Deutsch.** 10 Std. Lesen der deutschen und latein. Druckschrift in der Fibel von A. Böhme. Besprech. einiger Stücke; Auswendiglernen kl. Gedichte. Schreiben der deutschen Druckschrift auf Doppellinien. Wöchentl. ein Diktat. Besprech. einer Ausw. Kehr-Pfeiffer'scher Bilder für den Anschauungs-Unterricht.
3. **Rechnen.** 6 Std. Die 4 Spezies im Zahlenkreise 1—100 mit Ausnahme des Teilens.
4. **Singen.** 1 Std. Eine Ausw. leichter Choräle und Volkslieder.

II. Aus den Verfügungen der vorgesetzten Behörde.

1894. April 12. Die mit dem hiesigen Gymnasium verbundene Seminareinrichtung ruht auch für 1894/95.
- April 18. Themata zu der 1895 in Posen stattfindenden Direktoren-Konferenz: 1. Wie ist die wirksamste Verbindung zwischen Grammatik und Lektüre im altsprachlichen Unterrichte herzustellen? 2. Welche Erfahrungen sind beim französischen Unterrichte mit der neuen Lehrmethode gemacht worden? 3. Die Änderungen und die neuen Anforderungen im Geschichtsunterrichte des Gymnasiums. 4. Die Behandlung der Mathematik in U.-Sekunda

- auf Grund der Lehrpläne vom 6. Jan. 1892. 5. Über die in den neuen Lehrplänen vorgesehenen kürzeren Ausarbeitungen aus verschiedenen Unterrichtsfächern. 6. Über die Notwendigkeit, die Pensen in den fremdsprachlichen Grammatiken und in der Mathematik an den Anstalten des Staates in Übereinstimmung zu bringen.
- Mai 10. Die Förderung von Jugend- und Volksspielen wird empfohlen.
- Juni 23. Bestimmungen betr. Berichterstattung über den Turnunterricht in den Anstaltsprogrammen.
- Okt. 3. Die Anstalt erhält als Geschenk den Stich: „Anbetung der Könige“ von Eichens, nach einem früher Raphael, jetzt Spagna zugeschriebenen Gemälde.
- Dez. 22. Die Einführung von Bail, Zoologie und Botanik in je einem Teile von Ostern 1895 ab wird genehmigt.
1895. Januar 9. Ferienordnung für 1895:
- | Schulschluss: | Schulanfang: |
|--|------------------------------|
| Ostern: Mittwoch, d. 3. April | Donnerstag, d. 18. April |
| Pfingsten: Freitag, d. 31. Mai, nachm. 4 Uhr . . . | Donnerstag, d. 6. Juni |
| Sommerferien: Freitag, d. 12. Juli | Dienstag, d. 13. August |
| Michaelis: Freitag, d. 27. September | Donnerstag, d. 10. Oktober |
| Weihnachten: Freitag, d. 21. Dezember | Dienstag, d. 7. Januar 1896. |
- Jan. 16. Auf die Pflege einer guten, leserlichen Handschrift der Schüler, auch über die Zeit des Schreibunterrichts hinaus ist hinzuwirken.
- Jan. 17. Im eigentlichen Schulunterrichte ist nur die Anwendung der allgemein üblichen Schriftzeichen zu gestatten.
- Jan. 24. Hopf und Paulsieck, neuhochdeutsches Lesebuch für Ober-Sekunda 7. Aufl. 1887 wird zur Einführung von Ostern 1895 ab zugelassen.
- Febr. 9. Halten die Angehörigen eines Schülers für diesen die Befreiung vom Turnen für geboten, so ist sie bei dem Anstaltsleiter, in der Regel schriftlich, zu beantragen und gleichzeitig — in besonderen Fällen unter Briefverschluss — das Gutachten eines Arztes, am besten des Hausarztes, vorzulegen, in welchem unter ausdrücklicher Berufung auf eigene Wahrnehmung, nicht aber auf Grund blosser Aussagen der Beteiligten, das Leiden oder Gebrechen angegeben ist, in dem ein Grund für die Befreiung vom Turnunterrichte überhaupt, oder von einzelnen Uebungsarten gesehen wird.
- Febr. 28. Auf dem Gymnasialgebäude soll die Preussische Dienstflagge angebracht werden.

III. Chronik.

Herr Dr. Miehle wurde Ostern 1894 an das Königl. Gymnasium in Schneidemühl versetzt und Herr Dr. Röhr von Schneidemühl in seine Stelle hierher berufen. Michaeli wurden in gleicher Eigenschaft Herr Professor Roeder und der technische Gymnasiallehrer Herr Schober an das Königl. Gymnasium in Lissa bezw. an das Friedrich-Wilhelms-Gymnasium in Posen versetzt und am 28. September in einer Schulfeier mit dem besten Danke der Anstalt von dem Unterzeichneten verabschiedet. In seine Stelle wurde Herr Oberlehrer Peisker vom Gymnasium in Lissa hierher berufen.

Otto Peisker, geboren im November 1858 zu Grodzisko, Kreis Pleschen, besuchte das Gymnasium zu Wongrowitz, welches er Ostern 1879 mit dem Zeugnis der Reife verließ. Er studierte dann an den Universitäten zu Breslau, Leipzig und Greifswald klassische Philologie und bestand an letzterer Universitäts am 6. und 7. Februar 1885 die Staatsprüfung. Nachdem er Ostern 1885 das Probejahr am Gymnasium zu Wongrowitz angetreten, und im Sommer desselben Jahres vertretungsweise mehrere Wochen am Gymnasium zu Rogasen unterrichtet hatte, wurde er Michaelis 1885 in das pädagogische Seminar zu Posen berufen, welchem er bis Michaelis 1886 als ordentliches Mitglied angehörte. Während dieser Zeit war er dem Realgymnasium zu Posen überwiesen. Von Michaelis 1886 bis Ostern 1889 war er wissenschaftlicher Hilfslehrer am Gymnasium zu Schneidemühl und wurde Ostern 1889 am Gymnasium zu Lissa i. P. angestellt. Dort war er bis zu seiner Versetzung an die hiesige Anstalt thätig.

Die Verwaltung der technischen Lehrerstelle übernahm für das Winterhalbjahr Herr Vorschullehrer Rahtz, dessen Stelle in der Vorschule Herrn Lehrer Hennicke aus Czarnikau übertragen wurde. Ostern 1895 wird Herr Lehrer Schattschneider aus Schneidemühl die Verwaltung der technischen Lehrerstelle übernehmen.

Beurlaubt waren: für den Winter 1894/95 zu einer Studienreise Herr Oberlehrer Dr. Schmidt, dessen Vertretung dem wissenschaftlichen Hilfslehrer Herrn Eccardt vom Königl. Gymnasium in Inowrazlaw übertragen war, und wegen Krankheit Herr Professor Jüttner, dessen Vertretung Herr Kandidat Holtzheim vom Königl. Gymnasium in Schneidemühl vom 24. November ab übernahm. Für Herrn Professor Jüttner, der aus Gesundheitsrücksichten seine Versetzung in den Ruhestand erbeten und erhalten hat, ist Herr Oberlehrer Dr. Eismann vom Königl. Gymnasium in Inowrazlaw hierher berufen; Herrn Professor Jüttner, der 16 $\frac{1}{2}$ Jahr an dem hiesigen Gymnasium als Lehrer und Erzieher gewirkt hat, danke ich namens der Anstalt für die pflichttreue und erfolgreiche Thätigkeit, namens der Schüler für den wohlwollenden Ernst der Leitung, namens der Amtsgenossen für die friedfertige Mitarbeit. Herzliche Wünsche für sein Wohlergehen begleiten ihn. Als Geschworene waren einberufen die Herren: Professoren Dr. Bocksch, Dr. Methner und Oberlehrer Dr. Schmidt, zu militärischen Dienstleistungen gleichzeitig die Herren Oberlehrer Kade und Kummerow, so daß eine Vertretung durch den Hilfslehrer Herrn Boettcher vom Königl. Marien-Gymnasium in Posen erforderlich wurde, endlich durch Krankheit längere Zeit verhindert die Herren: Vorschullehrer Rahtz, Oberlehrer Dr. Marski und Pirscher und Herr Professor Schmidt.

Die Trennung der beiden Unter-Primen im Unterrichte wurde für alle verbindlichen wissenschaftlichen Lehrgegenstände, mit Ausnahme der christlichen Religionslehre aus Rücksicht auf die große Schülerzahl erforderlich; im Turnen und wahlfreien Unterrichte blieben sie vereint; Vertretungen machten leider zeitweise auch in anderen Fächern Wiedervereinigung nötig.

Der Gesundheitszustand der Schüler war im allgemeinen günstig; doch trat beim Beginn des Schuljahres eine Halskrankheit (sog. Ziegenpeter) epidemisch auf.

Am 10. Juli wurde uns nach kurzer Krankheit Joachim Zorn, ein lieber Schüler der VI A, und am 10. Januar 1895 Otto Buchsteiner, ein strebsamer Schüler der O.III. A durch den Tod entrissen; in Trauerandachten gedachten wir des schmerzlichen Verlustes für das Schul- und Elternhaus.

Wegen übergrosser Hitze wurde der Schulunterricht viermal ausgesetzt.

Unter der Leitung der Herren Turnlehrer spielte die Jugend mit großer Lust auf dem Turnplatze; zu besonderem Danke ist die Anstalt Herrn Oberlehrer Dr. Liman verpflichtet, der eine große Anzahl Schüler der oberen Klassen bis in den Spätherbst hinein zu munterem Fufballspiel auf einem nicht weit gelegenen Brachfelde vereinte. Turn-, Gesang- und Lesevereine der Schüler verdanken auch in diesem Jahre reges Leben den Herren Hellmann, Schober, Rahtz und Dr. Ehrenthal.

Den verantwortungsvollen Schwimmunterricht erteilte auch im Sommer 1894 Herr technischer Gymnasiallehrer Schober mit großer Opferwilligkeit und dem besten Erfolge.

Die mündlichen Reifeprüfungen wurden unter dem Vorsitze des Geheimen Regierungs- und Provinzial-Schul-Rats Herrn Polte am 11. September 1894 und 20. März 1895 abgehalten.

Die vaterländischen Gedenktage, Geburts- und Todestage der Hochseligen Kaiser Wilhelm I. und Friedrich feierten wir am 15. Juni und 18. Oktober, 9. und 22. März durch Ansprachen, Gedicht- und Gesangsvorträge der Schüler; mit der zuletzt genannten Feier wurde die Entlassung der Abiturienten verbunden; am 26. Januar begingen wir mit den Schülern die Vorfeier des Geburtstages Sr. Majestät des Kaisers Wilhelm II.; die Festrede hielt Herr Oberlehrer Dr. Ehrenthal: Ueber Deutsch-Westafrika; den Gesängen der Schüler folgte mein Schlusswort.

Den Sedantag feierten wir am 1. September in der herkömmlichen Weise: Gedicht und Gesangsvorträgen der Schüler schloß sich die Ansprache eines Primaners, mein Schlußwort und ein Schauturnen der Primaner an. Bei der Festfeier wurden in Erinnerung an das gnädige Schreiben des Hochseligen Königs Friedrich Wilhelm III. d. d. Sedan, 2. September 1817 die von dem Unterstützungsverein für hilfsbedürftige Gymnasiasten im Regierungsbezirk Bromberg für das lauf. Jahr gewährten Unterstützungen verkündet, es erhielten zwei Schüler der Ober- und 3 Schüler der Unter-Prima je 50 M., 2 Schüler der Ober-Sekunda je 40 M., 1 Schüler der Unter-Sekunda 50 M., die Armenbücherei 75 M. Frau Killisch von Horn in Berlin hatte auch für das lauf. Jahr in ihrer edelmütigen Fürsorge 150 M. eingesendet, von denen je 75 M. zwei Schüler der Ober-Prima ausgezahlt erhielten, während die übrigen Beträge in Sparkassenbüchern angelegt wurden.

Die Vorschule machte im August den Schulspaziergang, im Gymnasium war der Schulspaziergang zu gutem Glück bis zum September aufgeschoben worden. Denn nun durften wir mit der gütigen Erlaubnis des Herrn Grafen von Alvensleben-Schönborn am 22. September mit den Schülern nach Ostrometzko fahren und in der Feststraße dort unsern Kaiserlichen Herrn aus nächster Nähe sehen und begeistert begrüßen. Dem Sängerkorps wurde noch die besondere Freude zu teil, gleich nach Ankunft Sr. Majestät im Schloßsparken einige von den Niederländischen Liedern vortragen zu dürfen. Mit einem Hoch auf den Kaiser nahmen wir von den lieblichen Waldhügeln gegen Abend Abschied.

Die Kretschmarfeier wurde am 22. Oktober mit der Wochenandacht verbunden. Im Anschluß an den Unterricht feierten wir mit den evangelischen Schülern das Reformationsfest am 31. Oktober, die Festansprache hielt Herr Oberlehrer Kade.

Der 300jährigen Wiederkehr des Geburtstages Gustav Adolfs gedachte am 8. Dezember Herr Professor Dr. Witting in einer an die evangelischen Schüler gerichteten Ansprache.

Am 1. April werden wir den 80. Geburtstag des Fürsten von Bismarck mit den Schülern feiern.

IV. Statistische Mitteilungen.

1. Übersicht über die Frequenz und deren Veränderung im Laufe des Schuljahres.

	A. Gymnasium										B. Vorschule.			
	O. I.	U. I.	O. II.	U. II.	O. III.	U. III.	IV.	V.	VI.	Sa.	I.	II.	III.	Sa.
1. Bestand am 1. Februar 1894	27	39	42	70	70	80	69	65	83	545	51	28	32	111
2. Abgang bis zum Schlufs des Schuljahres	25	3	4	10	2	2	4	9	7	66	47	—	4	51
3a. Zugang durch Versetzung zu Ostern 1894	27	34	49	56	69	57	53	68	—	413	28	27	—	55
3b. Zugang durch Aufnahme zu Ostern 1894	—	2	2	—	2	5	5	5	61	82	16	1	22	39
4. Frequenz am Anfange des Schuljahres	29	45	55	67	83	71	66	76	69	561	48	28	23	99
5. Zugang im Sommer-Semester	—	—	2	—	1	—	1	—	1	5	—	2	1	3
6. Abgang im Sommer-Semester	2	3	3	2	5	4	2	4	5	30	2	2	—	4
7. Zugang durch Aufnahme zu Michaelis 1894	—	—	2	1	1	1	2	3	2	12	5	3	6	14
8. Frequenz am Anfange des Winter-Semesters	27	42	56	66	80	68	67	75	67	548	51	31	30	112
9. Zugang im Winter-Semester	—	—	—	—	—	—	—	1	—	1	2	2	1	5
10. Abgang im Winter-Semester	—	—	—	—	1	1	—	—	—	2	—	1	—	1
11. Frequenz am 1. Februar 1895	27	42	56	66	79	67	67	76	67	547	53	32	31	116
12. Durchschnittsalter am 1. Februar 1895	18 ₁₉	18 ₁₂	17 ₁₂	16 ₁₂	15 ₁₁	13 ₁₇	12 ₁₇	11 ₁₉	10 ₁₇	—	9 ₁₄	8 ₁₃	7 ₁₂	—

Die Versetzung aus der Vorschule I. in die VI. ist unter Abgang bei 2 und unter Zugang bei 3 b. VI. nachgewiesen.

Die bei der Versetzung am Schlusse des Semesters abgegangenen Schüler sind bei den Klassen gezählt, aus denen sie versetzt sind.

2. Religions- und Heimatsverhältnisse der Schüler.

	A. Gymnasium							B. Vorschule						
	Evangel.	Kathol.	Dissid.	Juden	Einheim.	Ausw.	Ausl.	Evangel.	Kathol.	Dissid.	Juden	Einheim.	Ausw.	Ausl.
1. Am Anfang des Sommer-Semesters	458	59	—	44	385	164	12	73	19	—	7	86	9	4
2. Am Anfang des Winter-Semesters	448	56	—	44	374	160	14	84	23	—	5	93	16	3
3. Am 1. Februar 1895	446	57	—	44	373	160	14	87	22	—	7	97	16	3

Das Zeugnis für den einjährigen Militärdienst haben erhalten: Ostern 1894: 58 Schüler, Michaelis 1894: — Schüler.

Davon sind zu einem praktischen Beruf abgegangen: Ostern 1894: 8 Schüler.

3. Übersicht über die Abiturienten.

Laufende Nummer.	Familien- und Rufname.	Geburts-		Confession oder Religion.	Des Vaters		Wie lange			Studium oder Beruf.
		Tag und Jahr.	Ort.		Stand.	Wohnort.	im Gymn. in Bromberg.	in Prima überhaupt.	in Ober-Prima.	
Michaelis 1894.										
700	Balthasar, Otto	21. 11. 73	Neu Budagla Insel Usedom	ev.	Ober-Forstmeister	Stade	10 1/2	2 1/2	1 1/2	Forstfach
701	Semerau, Alfred	14. 5. 74	Bromberg	ev.	Kaufmann	Bromberg	11	2 1/2	1 1/2	Geschichte

Ostern 1895.

702	Baasner, Erich	24. 12. 73	Graudenz	ev.	† Rentier	Graudenz	2	2	1	Maschinenbau-fach
703	Baumert, Ernst	4. 7. 77	Schneidemühl	ev.	Regierungs- u. Bau-Rat	Bromberg	9	2	1	Rechtswissenschaft
704	Berger, Curt	24. 8. 75	Wirnitz	ev.	prakt. Arzt	Wirnitz	7 1/2	2	1	Militärarzt
705	Berndt, Franz	12. 12. 74	Bromberg	ev.	Zimmermeister	Bromberg	11 1/2	3	1	Militär
706	Bester, Hans	22. 12. 76	Berlin	ev.	Post-Rat	Bromberg	4	2	1	Post
707	Bocksch, Hugo	1. 10. 76	Bromberg	ev.	Professor	Bromberg	9 1/2	2	1	Rechtswissenschaft
708	Buchholz, Franz	22. 5. 77	Adolfshof Kr. Schlochau	ev.	Rentier	Bromberg	5 1/2	2	1	Rechtswissenschaft
709	Charbonnier, Hans	31. 3. 78	Bahnhof Skandau Kr. Gerdauen	ev.	† Stationsvorsteher	Nakel	7 1/2	2	1	Rechtswissenschaft
710	Eckardt, Johannes	21. 2. 77	Eckardtsfelde Kr. Znin	ev.	Rittergutsbesitzer	Eckardtsfelde	9	2	1	Rechtswissenschaft

Laufende Nummer.	Familien- und Rufname.	Geburts-		Confession oder Religion.	Des Vaters		Wie lange			Studium oder Beruf.
		Tag und Jahr.	Ort.		Stand.	Wohnort.	im Gymn. in Bromberg.	in Prima überhaupt.	in Ober-Prima.	
711	Ernst, Konrad	23. 9. 77	Bromberg	ev.	Kaufmann	Bromberg	8½	2	1	Rechtswissenschaft
712	Foerster, Eduard	13. 5. 77	Czerleino Kr. Schroda	ev.	Rentier	Posen	7½	2	1	Post
713	Fricke, Karl	20. 5. 76	Bromberg	ev.	† Maurermeister	Bromberg	9½	2	1	Elektrotechniker
714	Gohlke, Erich	6. 8. 76	Unislaw Kr. Culm	ev.	Königl. Amts-Rat	Unislaw	7½	2	1	Rechtswissenschaft
715	Gottschewsky, Walter	8. 4. 77	Königsberg i. Pr.	ev.	Post-Direktor	Bromberg	2	2	1	Rechtswissenschaft
716	Henning, Otto	22. 6. 75	Birkholz Kr. Znin	ev.	Rittergutsbesitzer	Birkholz	10½	2	1	Rechtswissenschaft
717	Hess, Georg	6. 11. 76	Kempen Egbz. Posen	ev.	Hauptlehrer	Kl. Bartelsee Kr. Bromberg	9	2	1	Philologie
718	Jabłoński, Thomas	30. 10. 74	Rzczenczin Kr. Pr. Stargardt	kath.	Schuldienner	Bromberg	9	2	1	Theologie
719	Pieconka, Max	15. 8. 77	Heilsberg i. Ostpr.	ev.	† Landger.-Direktor	Bromberg	8½	2	1	Post
720	Prowe, Wilhelm	30. 12. 75	Szczepanowo Kr. Mogilno	ev.	† Gutsbesitzer	Szczepanowo	9½	2	1	Post
721	v. Ruszczynski, Adam	19. 12. 73	Labischin Kr. Schubin	kath.	† General-Bevollmächtigter	Labischin	4½	2	1	Rechtswissenschaft
722	Sandes, Georg	13. 4. 75	Bromberg	ev.	Rechnungs-Rat	Bromberg	11	3	1	Rechtswissenschaft
723	Schlettwein, Albrecht	29. 7. 74	Stieten bei Sternberg i. Meckl.	ev.	Administrator	Klaffke Kr. Wirsitz	10	3	1	Theologie
724	Voigt, Albert	25. 1. 74	Demmin	ev.	Ober-Stabs- und Divisionsarzt	Bromberg	10½	3	1	Militärarzt
725	Wimmel, Otto	2. 4. 77	Bromberg	ev.	† Ingenieur	Bromberg	8½	2	1	Rechtswissenschaft

V. Sammlungen von Lehrmitteln.

a) Für die Lehrbücherei: (Verwalter: Prof. Dr. Witting.)

1. Angekauft wurden: a) Alte Sprachen: Neue Jahrbücher für Phil. v. Fleckeisen, Forts. — Jul. Firmici Materni math. — Dionis Cassii Coccejani hist. Rom., Forts. — Anthol. graec. ed. Stadtmüller, vol. I. — Mythographi graeci ed. Wagner, vol. I. — Wölflin, Archiv für Lexikographie, Forts. — Ribbeck, Geschichte der röm. Dichtung, Forts. — M. Porci Catonis de agricult. — Hipparchi in Arati Phoen. — Scholia in Aeschlyli Persas. — Epicteti dissertationes. — Virorum clarorum saec 16 et 17 epistolae sell. — Theodori Prisciani euporiston lib. III. —

Jamblich in Nicomachi introd. liber. — Lucreti Cari de rerum natura. — Hyperidis orationes. — Anthologia lat. ed. Riese. — Plinii sec. libri dubii sermonis VIII reliquiae. — Cauer, die Kunst des Uebersetzens. — Sidonius ed. Mohr.

b) Deutsche Sprache: Zeitschrift für deutsches Alterthum v. Schroeder, Forts. — Roquette, Siebzig Jahre, 2 Bd. — Grimm, Deutsches Wörterbuch, Forts. — Leimbach, Die deutschen Dichter der Neuzeit, Forts. — Bötticher v. Kintzel, Denkmäler der ält. deutsch. Litt., Forts. — Frick, Wegweiser durch die klass. Schuldramen. — Lyon, Zeitschrift für deutschen Unterricht, Forts.

c) Französische Sprache: Sachs-Villatte, Franz.-deutsch. Suppl.-Lexikon.

d) Pädagogik: Mitteilungen der Gesellschaft für deutsche Erz. v. Kehrach, Jahrg. I. — Jahrbuch für Jugendspiele v. Schenkendorf. — Monatsschrift für d. Turnwesen, Forts. — Lehrproben v. Fries, Fort. — Vogt, Jahrbuch des Vereins für wiss. Pädag., Forts. — Centralblatt für d. Unterrichtswesen, Forts. — Euler, Handbuch des Turnwesens, Forts. — Zettler, Die Bewegungsspiele. — Statist. Jahrbuch der höh. Schulen Deutschlands, Forts. — Verhandlungen der Direktorenversammlungen, Forts. — Richter, Pädag. Jahresbericht, Forts. — Stephan, Die häusl. Erziehung in Deutschland. — Broesike, Der menschliche Körper. — Rethwisch, Jahresberichte über das höh. Schulwesen, Forts. — Mathesius, Ueber die Stellung der Heimatkunde im Lehrplan. — Zeitschrift für das Gymnasialwesen, Forts.

e) Geschichte und Geographie: Lamprecht, Deutsche Geschichte, Forts. — Preufs. Jahrbücher v. Delbrück, Forts. — Taine, Die Entstehung des modernen Frankreich. — Naudé, Forschungen zur brand.-preufs. Gesch., Bd. 5, 6, 7. — Sybel, Histor. Zeitschrift, Forts. — Zeitschrift der histor. Gesellschaft für die Provinz Posen, Forts. — Treitschke, Deutsche Geschichte im 19. Jahrh., 5. Teil. — Wagner, Geographisches Jahrbuch, Forts. — Koser, König Friedrich der Grosse. — Delbrück, Die Polenfrage. — Sybel, Die Begründung des deutschen Reichs, Bd. 6, 7. Janssen, Gesch. des deutschen Volks, Bd. 8. — Curtius u. Keupert, Karten von Attika, Forts.

f) Varia, Kunst: Musica sacra, Bd. II—XI. — v. d. Launitz, Wandtafeln, Forts. — 10 Ansichten von Aegypten. — Flathe, Deutsche Reden, Bd. 1, 2.

g) Philosophie: Philos. Monatshefte, Forts. — Natorp, Archiv für systemat. Philosophie, N. F. Bd. 1.

h) Theologie: Dörries, Der Glaube. — Zeitschrift für den evangel. Religionsunterricht, Fort. — Jahn, Skizzen aus dem Leben der alten Kirche.

i) Mathematik und Naturwissenschaften: Cantor, Gesch. d. Math., Bd. 3. — Müller-Pouillet, Lehrbuch der Physik, Bd. 2. — Crellé, Journal für Math., Forts. — Hoffmann, Zeitschrift für math. Unterricht, Forts. — Kollbach, Naturwissenschaft u. Schule.

2. Geschenkt wurden der Bibliothek: a) von Sr. Exc. dem Herrn Minister der geistl. etc. Angelegenheiten: Zeitschrift für Turnen u. Jugendspiel, Jahrg. 3. — Monumenta Germ. hist., Forts. — Erk, Deutscher Liederhort, Bd. 1—3. — Witte, Die Erneuerung der Wittenberg. Schloßkirche.

b) Vom histor. Verein: Jahrbuch des Bromberger histor. Vereins für den Netzedistrikt Bd. 1—5.

c) Vom Bromberger Magistrat: Bericht des Magistrats zu Bromberg über die Verwaltung und den Stand der Gemeindeangelegenheiten, Forts.

d) Vom Verfasser: Eitner, die Jugendspiele in Görlitz. — Müller, Zur Bücherkunde des Comenius. — Hoyer, Beitrag zur Anthropologie der Nase.

e) Vom Provinzialschulkollegium: Christlieb, Handbuch der evangel. Religionslehre, Bd. 1—4.

b) Für die Schülerbücherei: (Verwalter: Professor Dr. Bocksch.)

a) Der oberen Klassen.

Lübkers Reallexikon. Henne am Rhyn, Geschichte des Rittertums. Koppe, Karl, Anfangsgründe der Physik. Berger, Bürgers Gedichte. Hübner, v. Alexander Graf, Ein Spaziergang um die Welt. Kürschner, Deutsche Nationallitt. No. 206, 207, 208, 209, 210, 211, 212. Wie bewirbt man sich um Stipendien? Frommel, Baur, Kögel, Neue Christoterpe 1895. Karl Neumann-Strela, Deutschlands Helden u. s. w., III. Bd. Seidel, 1.—5. Bd. Kleemann, Ein Tag im alten Athen. Leimbach, Geibels Leben und Werke. Schulze-Gävernitz, Carlyles Welt- und Gesellsch.-Anschauung. Kaiser, Gustav Adolf. Uhle, Walther v. d. Vogelweide. Brand, Unter König Jerome. Zeit, Kriegerinnerungen. Kämmler, Deutsche Gesch. Neubauer, Freiherr v. Stein u. Geisteshelden, 12 Bd.

β) Der unteren Klassen:

Nover, Dr. Jacob, Nordisch-german. Götter- und Heldensagen. Tanera, 8. und 9. Bd. Schaupp-Horn, Helene, Rustem. Schumann, Franklin, der Held des nördl. Eismeer. Hiltl, Der alte Derflinger und sein Rekrut. Benseler, Prof. Dr., Auf rauhen Pfaden, neue F. Mitsotakis, Ausgew. griechische Volksmärchen. Lohmeyer, Neues Weihnachts-Album. Andersen, Märchen. Höcker, Oskar, Till Eulenspiegel und Münchhausen. Elm, Hugo, Wismanns Reisen durch Afrika. Fischer-Sallstein, Emin Pascha. Sein Leben und seine Reisen. F. Hofmann, Tausend und eine Nacht. Hauff, Wilhelm, Märchen. Hoffmann, R., die Weltumsegelung, nach Jules Verne, f. d. J. bearb. Jugend-Gartenlaube, Bd. VI. Nürnberg, Verlag der Jugend-Gartenl. Hübner, Max, Jugendfreund. Illustr. Blätter zur Unterhaltung und Belehrung.

c) Physikalische Sammlung. (Verwalter: Oberlehrer Jaehniko.)

Angeschafft wurden: Eine Labialpfeife zur Veranschaulichung der Schwingungen, eine chemische Harmonika, zwei Stimmgabeln auf Resonanzkasten, acht Holzstäbe, welche beim Anschlagen die Tonleiter geben, ein Pyrometer, das Modell einer Brückenwage, 2,5 Meter Gummischlauch. Geschenkt wurde vom Abiturienten C. Berger eine Armillarsphäre, welche er hergestellt hatte.

d) Zoologische Sammlung. (Verwalter: Kummerow.)

Angeschafft wurden: *Eiectus pectoralis*, Grönedelpapagei; *Anas boschas*, Stockente; *Euspongia officinalis*, Waschschwamm. Ferner das Modell des menschlichen Kehlkopfes mit Zunge, der Brust (zerlegbar) und des Verdauungsapparates.

Geschenkt wurden: *Astur nisus*, Sperber, und eine Walfischbarte.

e) Schulgarten. (Verwalter: Kummerow.)

Gekauft wurden eine Anzahl von Zwiebel- und Knollengewächsen und zwei Frühbeetenfenster. Eine Anzahl von Sämereien schenkte der Königl. Botanische Garten in Berlin.

f) Botanische Sammlung. (Verwalter: Kummerow.)

Angeschafft; Schlitzberger, essbare und giftige Pilze, 2 Tafeln unter Glas eingerahmt

g) Kartensammlung. (Verwalter: Oberlehrer Wandelt.)

Es sind erworben worden: Baldamus, Historische Karte von Preussen. Gäbler: Asien, physikalisch. Gäbler: Oesterreich-Ungarn und Alpengebiet, physikalisch.

h) Notensammlung. (Verwalter Vorschullehrer Rahtz.)

Es wurden angeschafft: Kremser: Altniederländische Volkslieder. Choralbuch für die Provinz Posen.

i) Turnunterricht. (Verwalter techn. Gymnasiallehrer Hellmann.)

Es wurden beschafft: 14 Eisenstäbe, 30 Paar Keulen.

VI. Stiftungen und Unterstützungen.

a) Zur Unterstützung und Belohnung von Schülern oder früheren Schülern.

1. Der hochgeneigten Zuwendung Sr. Exellenz des Herrn Ober-Präsidenten der Provinz Posen Freiherrn von Wilamowitz-Möllendorff, verdanken 16 Schüler der Klassen I—III und 1 Schüler der VI. ansehnliche Schulstipendien.

2. Ebenso gewährte das Königl. Provinzial-Schulkollegium in Posen hochgeneigtest 3 Schülern der Klassen I—III namhafte Unterstützungen.

3. Verein zur Unterstützung hilfsbedürftiger Gymnasiasten im Regierungsbezirk Bromberg. Das Kuratorium bilden die Herren Oberbürgermeister Braesicke, Professor Wiesner und der Unterzeichnete. Der Rendant erstattet folgenden Kassenbericht für das Verwaltungsjahr 1. April 1894/95:

Bestand an Papieren: 6900 Mk. Hypotheken, 2200 Mk. $3\frac{1}{2}\%$ Posener Pfandbriefe, 2100 Mk. $3\frac{1}{2}\%$ Westpreussische Pfandbriefe, 150 Mk. $3\frac{1}{2}\%$ Staatsschuldscheine, 300 Mk. konsol. 4% Staatsanleihe, 1 Sparkassenbuch über 611,51 Mk.

Es wurde eingenommen:		Es wurden ausgegeben:	
Bestand	80,89 M.	Für 5 Schüler der I je 50 M.	250,00 M.
Zinsen von Hypotheken	276,00 „	„ 2 „ „ O II je 40 M.	80,00 „
Zinsen von Papieren	167,76 „	„ 1 „ „ U II	50,00 „
Beitrag der Stadt Bromberg	90,00 „	„ 1 „ $\frac{1}{2}$ Schulgeld p. $\frac{1}{2}$ Jahr	30,00 „
		„ die bibl. pauperum	75,00 „
			485,00 M.
			Bestand 129,65 „
	614,65 M.		Summa 614,65 M.

Von dem von Frau Rittergutsbesitzer Killisch von Horn im Februar 1894 gütigst gespendeten Betrage von 150 Mk. wurde der Rest von 75 Mk. dem Schüler der O I Förster am Sedantage verliehen, der im Februar 1895 gespendete gleiche Betrag an Charbonnier, O I.

4. Kretschmar-Stiftung: Der Jahreszins (33 Mk.) ist zum Ankauf einer Büchergabe für den Abiturienten Ernst Baumert verwendet worden.

5. Die deutsche Prämie (Deinhardt-Stiftung): Aus dem Jahreszinse (11,34 Mk.) erhält der Abiturient Eduard Foerster eine Bücherprämie für den besten deutschen Aufsatz: „Tells und Brutus' That nach Schillers und Shakespeares Dramen mit einander verglichen.“

6. Direktor Müller-Stiftung: Den Jahreszins (24 Mk.) erhalten zu gleichen Teilen zwei Schüler.

7. Jubelprämien-Stiftung: Der Jahreszins (18,75 M.) wird zum Ankauf einer Bücherprämie für den Abiturienten Ernst Baumert, der in der lateinischen Sprache das Tüchtigste leistete, verwendet.

8. Jubiläums-Stiftung ehemaliger Schüler des Gymnasiums: Die Jahreszinsen (156 Mk.) werden aufgespart.

9. Stiftung der Stadtgemeinde Bromberg: Der Zinsertrag wird aufgespart.

10. Breda-Stiftung: Der Jahreszins (12 Mk.) wird zum Ankauf einer Bücherprämie für den Abiturienten Hugo Bocksch verwendet.

11. Professor Fechner-Stiftung: Den seit 4 Jahren angesammelten Zinsertrag erhielt der Abiturient Otto Wimmel.

12. Professor Heffter-Stiftung: Aus dem Jahreszinse (15,15 Mk.) wird eine Bücherprämie für den Abiturienten Kurt Berger angekauft.

13. Kroonowoe Kloster-Stipendium: 150 Mk. wurden vom Königlichen Provinzial-Schul-Kollegium in Posen zu gleichen Teilen zwei Schülern der U. I gewährt.

14. Gesangsprämien-Stiftung: Der Zinsertrag wird aufgespart.

b) Zu kollegialischen Zwecken.

1. Unterstützungsverein der ordentlichen Lehrer des Gymnasiums für Witwen und Waisen verstorbener Lehrer. Kuratorium: Der Direktor (Vorsitzender), Professor Schmidt (Rendant), Professor Dr. Witting (i. V. Oberl. Bohn). Gesamtvermögen an Effekten 31 850 Mk., und zwar Witwenkasse 28 750 Mk., Sterbekasse 3 100 Mk. Dazu ein Sparkassenbuch der Witwenkasse über 838,60 Mk., der Sterbekasse über 916,71 Mk.

Einnahme:		Ausgabe:	
Zinsen von Wertpapieren	1 064,77 M.	Gebühren an die Reichsbank	25,50 M.
Aufnahmegebühren	200,00 „	Pension an 7 Witwen je 37 M.	1 036,00 „
Außerordentl. Beitrag des Direktors	30,00 „	Porto	4,65 „
Zwei andere freiwillige Beiträge	10,00 „		
	<u>1 304,77 M.</u>		<u>1 066,15 M.</u>
	Einnahme 1 304,77 M.		
	Ausgabe 1 066,15 „		
bleiben			<u>238,62 M.</u>

Sterbekasse.

Einnahme:	
Zinsen	116,01 M.
Beiträge der Mitglieder	189,75 „
	<u>305,76 M.</u>

davon Ausgabe:

Gebühren an die Reichsbank	1,50 „
bleiben	<u>304,26 M.</u>

2. Stiftung des Direktors Dr. Deinhardt für unverheiratete Töchter verstorbener Lehrer des hiesigen Gymnasiums: Aus dem Zinsertrage (221,10 Mk.) wurden 2 Töchter verstorbener Lehrer des hiesigen Gymnasiums mit gleichen Beträgen bedacht.

Mitteilungen.

1. Auszug aus dem Cirkular-Erlasse vom 29. Mai 1880:

. Die Strafen, welche die Schulen verpflichtet sind, über Teilnehmer an Verbindungen zu verhängen, treffen in gleicher oder grösserer Schwere die Eltern als die Schüler selbst. Es ist zu erwarten, daß dieser Gesichtspunkt künftig ebenso, wie es bisher öfters geschehen ist, in Gesuchen um Milderung der Strafe wird zur Geltung gebracht werden, aber es kann demselben eine Berücksichtigung nicht in Aussicht gestellt werden. Den Ausschreitungen vorzubeugen, welche die Schule, wenn sie eingetreten sind, mit ihren schwersten Strafen verfolgen muß, ist Aufgabe der häuslichen Zucht der Eltern oder ihrer Stellvertreter. In die Zucht des Elternhauses selbst weiter als durch Rat, Mahnung und Warnung einzugreifen, liegt außerhalb des Rechtes und der Pflicht der Schule; und selbst bei auswärtigen Schülern ist die Schule nicht in der Lage, die unmittelbare Aufsicht über ihr häusliches Leben zu führen, sondern sie hat nur deren Wirksamkeit durch ihre Anordnungen und ihre Kontrolle zu ergänzen. Selbst die gewissenhaftesten und aufopferndsten Bemühungen der Lehrerkollegien, das Unwesen der Schülerverbindungen zu unterdrücken, werden nur teilweisen und unsicheren Erfolg haben, wenn nicht die Erwachsenen in ihrer Gesamtheit, insbesondere die Eltern der Schüler, die Personen, welchen die Aufsicht über auswärtige Schüler anvertraut ist, und die Organe der Gemeindeverwaltung, durchdrungen von der Überzeugung, daß es sich um die sittliche Gesundheit der heranwachsenden Generation handelt, die Schule in ihren Bemühungen rückhaltlos unterstützen

Noch ungleich größer ist der moralische Einfluß, welchen vornehmlich in kleinen und mittleren Städten die Organe der Gemeinde auf die Zucht und gute Sitte der Schüler an den höheren Schulen zu üben vermögen. Wenn die städtischen Behörden ihre Indignation über zuchtloses Treiben der Jugend mit Entschiedenheit zum Ausdrucke und zur Geltung bringen, und wenn dieselben und andere um das Wohl der Jugend besorgte Bürger sich entschließen, ohne durch Denunziation Bestrafung herbeizuführen, durch warnende Mitteilung das Lehrer-


kollegium zu unterstützen, so ist jedenfalls in Schulorten von mäßigem Umfange mit Sicherheit zu erwarten, dafs das Leben der Schüler aufserhalb der Schule nicht dauernd in Zuchtlosigkeit verfallen kann.

2. Das laufende Schuljahr wird Mittwoch, den 3. April geschlossen, das neue Donnerstag, den 18. April, vormittags 8 Uhr begonnen werden.

Neue Schüler werden am 17. April d. J., vormittags 8 Uhr in das Gymnasium, nachmittags 3 Uhr in die Vorschule aufgenommen werden. Bei der Aufnahme legt der Zögling Geburts-, Tauf- und Impf-, und wenn er das 12. Lebensjahr überschritten hat, auch einen Wiederimpfschein vor, erhält die Scheine aber sogleich zurück. Zur Wahl der Pensionen ist meine Genehmigung erforderlich.

Bromberg, den 25. März 1895.

Dr. Guttman,
Gymnasialdirektor.



Einnahme
 Zinsen von Wertpapieren
 Aufnahmegebühren . . .
 Außerordentl. Beitrag der
 Zwei andere freiwillige

Ausgabe:
 die Reichsbank . . . 25,50 M.
 Witwen je 37 M. . . 1036,00 „
 4,65 „

 1066,15 M.

2. Stiftung
 verstorbener Lehrer
 2 Töchter verstorbene

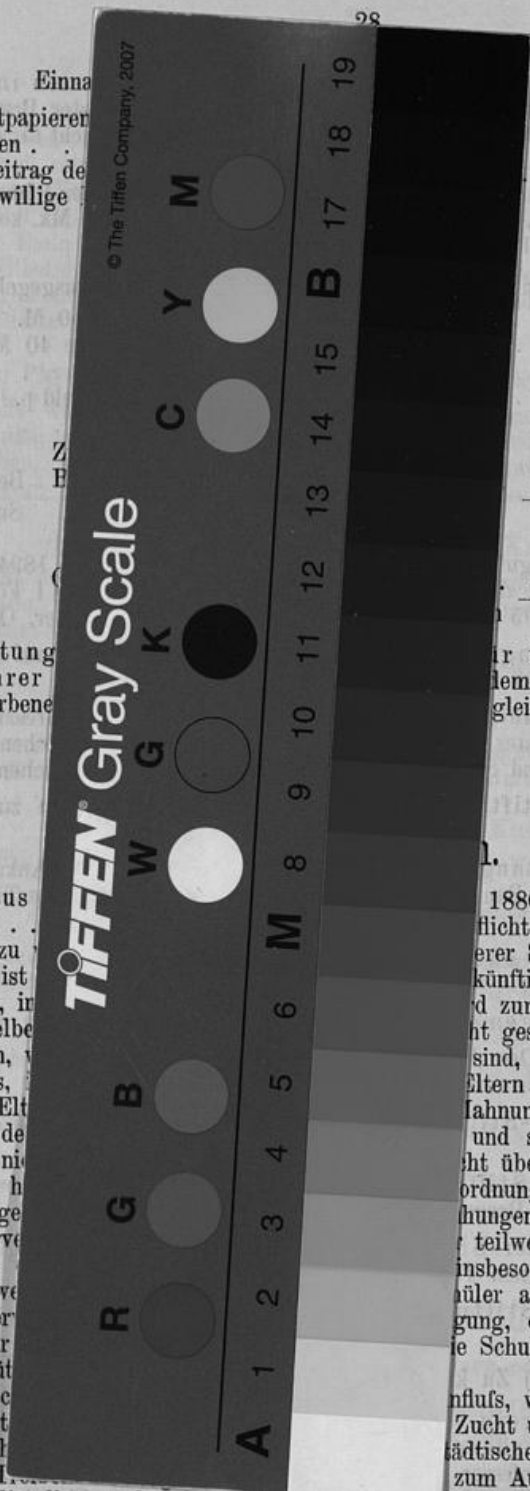
. . . 116,01 M.
 . . . 189,75 „

 305,76 M.

1. Auszug aus
 bindungen zu
 selbst. Es ist
 schehen ist, in
 kann demselbe
 vorzubeugen,
 folgen muß,
 Zucht des Elt
 außerhalb de
 die Schule ni
 sondern sie h
 Selbst die ge
 der Schülerve
 wenn nicht
 Personen, we
 Gemeindever
 sundheit der
 los unterstüt

1880:
 pflichtet sind, über Teilnehmer an Ver
 erer Schwere die Eltern als die Schüler
 künftig ebenso, wie es bisher öfters ge
 d zur Geltung gebracht werden, aber es
 ht gestellt werden. Den Ausschreitungen
 sind, mit ihren schwersten Strafen ver
 Eltern oder ihrer Stellvertreter. In die
 mahnung und Warnung einzugreifen, liegt
 und selbst bei auswärtigen Schülern ist
 ht über ihr häusliches Leben zu führen,
 ordnungen und ihre Kontrolle zu ergänzen.
 hungen der Lehrerkollegien, das Unwesen
 teilweisen und unsicheren Erfolg haben,
 insbesondere die Eltern der Schüler, die
 üler anvertraut ist, und die Organe der
 gung, daß es sich um die sittliche Ge
 ie Schule in ihren Bemühungen rückhalt-

Einfluss, welchen vornehmlich in kleinen und
 Zucht und gute Sitte der Schüler an den
 ädtischen Behörden ihre Indignation über
 zum Ausdrucke und zur Geltung bringen,
 und wenn dieselben und andere um das Wohl der Jugend besorgte Bürger sich entschließen,
 ohne durch Denunziation Bestrafung herbeizuführen, durch warnende Mitteilung das Lehrer-



Kollektion zu unterstützen, so ist jedoch in Schindler von möglichem Umfang der Hilfe zu erwarten, dass das Leben der Schüler außerhalb der Schule nicht darauf in Nachteilig wirken kann.

Das hiesige hiesige Schulleiter sind Schindler von Schindler, das neue Programm, das 1874, veranlasst 8 die begonnen werden.

Zwei Schüler wurden am 17. April d. J. veranlasst 8 U. in die Gymnasien, die hiesigen 8 U. in die Vorlesung aufgenommen werden. Bei der Aufnahme legt der Schüler Gebühre, Taxe und wenn er das 12. Lebensjahr überschritten hat, auch einen Wahrscheinlichen vor, dass der Schüler nicht zögeln würde, für Wahl der Personen in seine Genehmigung zu-

Bromberg, den 25. März 1895

Dr. Guttman
 Direktor des Gymnasiums

M. 4311
 M. 4312
 M. 4313

Erklärung

Die Erklärung des Schulleiters, dass die Schüler von Schindler von Schindler, das neue Programm, das 1874, veranlasst 8 die begonnen werden.

Zwei Schüler wurden am 17. April d. J. veranlasst 8 U. in die Gymnasien, die hiesigen 8 U. in die Vorlesung aufgenommen werden.

Bei der Aufnahme legt der Schüler Gebühre, Taxe und wenn er das 12. Lebensjahr überschritten hat, auch einen Wahrscheinlichen vor, dass der Schüler nicht zögeln würde, für Wahl der Personen in seine Genehmigung zu-

Erklärung des Schulleiters, dass die Schüler von Schindler von Schindler, das neue Programm, das 1874, veranlasst 8 die begonnen werden.

Zwei Schüler wurden am 17. April d. J. veranlasst 8 U. in die Gymnasien, die hiesigen 8 U. in die Vorlesung aufgenommen werden.

Bei der Aufnahme legt der Schüler Gebühre, Taxe und wenn er das 12. Lebensjahr überschritten hat, auch einen Wahrscheinlichen vor, dass der Schüler nicht zögeln würde, für Wahl der Personen in seine Genehmigung zu-