

Bibliothek  
der  
Königlichen Kunst-Akademie  
zu Düsseldorf.

---

Nr. 100. des Catalogs.



Jöcher | Adelung,  
Bd. A, Sp. 934 f:  
" ein italienischer Abt  
und Sprachmeister zu  
Paris"  
Erste Ausgabe

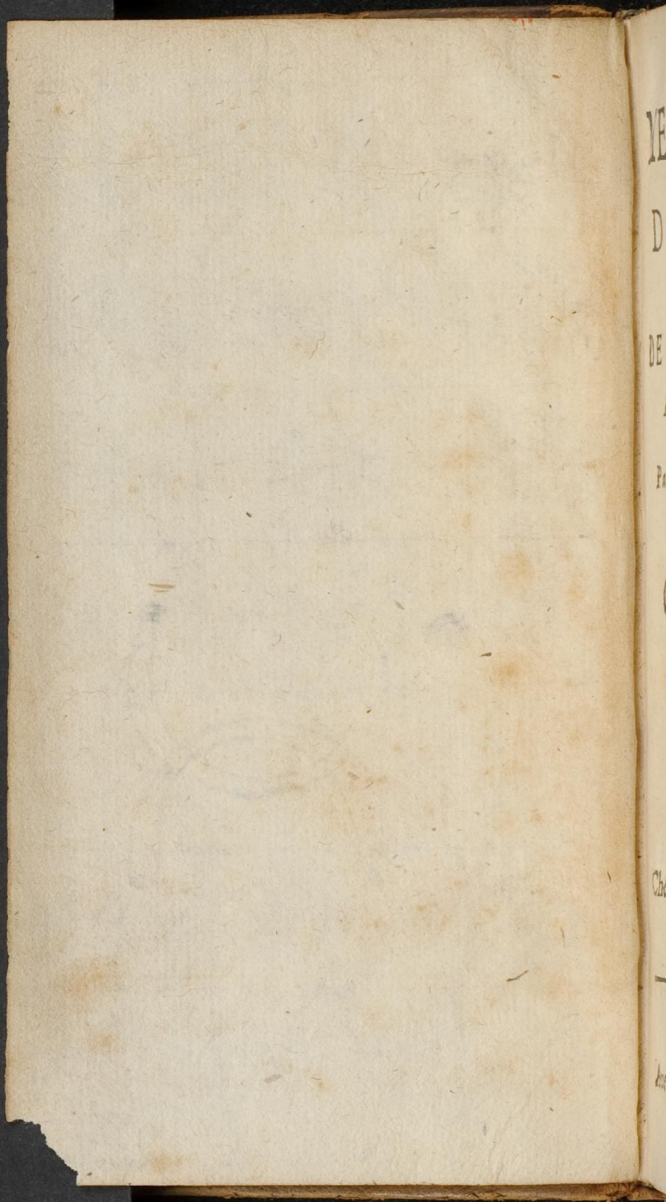
Le tableau des riches  
inventions, couvertes de  
voiles de fines amoureaux  
qui sont représentées dans  
le ———

Songe de poliphile  
devoilé, des ombres du  
songe et jubilement  
exposés ———

par Bevoalde  
à Paris

chez mathieu guillemot  
au palais en la galerie  
des prisonniers ———

chez mathieu guillemot  
au palais en la galerie  
des prisonniers 1600



MEMORIAL  
DE PARIS  
ET  
DE SES ENVIRONS

A l'usage des Voyageurs ,

*Par M. l'Abbé* ANTONINI.



A PARIS,

Chez HENRY , rue S. Jacques ,  
vis-à-vis S. Yves.

---

M. DCC. XXXII.

*Avec Approbation & Privilege du Roy*

Rara  
K.W. 9

LANDES-  
UND STADT-  
BIBLIOTHEK  
DUISBURG





## P R E F A C E.

**I**L y a long-tems que l'on regarde la multiplicité des Livres sur un même sujet, comme un abus dans la Republique des Lettres : personne n'en est plus convaincu que moi. Si l'on en jugeoit par le titre de l'Ouvrage que je présente au Public, il semble que je sois dans le cas des coupables à cet égard ; mais en lisant l'Ouvrage même, on n'aura pas grande peine à se persuader du contraire.

J'aurois lieu d'esperer que quantité d'Etrangers ne blâmeront pas mon entreprise. Ils connoissent assez les défauts & les inconveniens des autres Descriptions ; & ce n'est que par leur conseil

## P R E F A C E

que j'ai risqué cet essai de la mienne. Ce sont les remarques sur Paris que j'ai faites avec eux-mêmes pendant le cours de plusieurs années.

Mais si d'autres vouloient douter encore de l'utilité de mon Ouvrage, j'ose dire même de la nécessité d'avoir un Livre de la sorte, je ne leur représente que l'exactitude & la briéveté que j'ai observées par tout ; après avoir fait observer que des autres Auteurs ne détaillent pas assés les choses essentielles & remarquables, & qu'ils s'arrêtent beaucoup à des minuties, souvent même étrangères au sujet qu'ils traitent.

N'étoit-il pas incommode pour un Voyageur qui arrive dans Paris, sans y rien connoître, de se charger de plusieurs volumes, & d'être obligé d'essuyer la lecture de toutes les petites Eglises, & de

## P R E F A C E

plusieurs vieilles mesures ? Mon Ouvrage n'est qu'en un seul volume : j'y ai mis pourtant tout ce, à-peu-près, que les Voyageurs ont coutume de voir en cette Ville.

La division par quartiers, observée dans les autres Descriptions, est fort embarrassante pour les Etrangers qui ne font pas au fait : c'est ce qui m'a engagé à prendre le parti, dans mon Livre, de reduire tout par Chapitres, dans lesquels se trouvent toutes les choses de même espece; c'est-à-dire, les Eglises avec les Eglises, les Hôtels avec les Hôtels, ainsi du reste: cette voye m'a paruë plus claire & plus aisée à suivre.

Il faut sçavoir aussi que les autres Descriptions de Paris ayant été faites depuis long-tems, on voit quantité de choses nouvelles dont on n'avoit pas encore parlé; outre les nouvelles acquisitions

## P R E F A C E

que les Curieux font tous les jours, tant en Bibliothèques, qu'en Cabinets de Médailles, de Tableaux, & d'autres Raretés. Paris est sûrement à-présent la Ville où il y a le plus de Curieux.

J'ai ajouté à la Description de Paris celle des Environs : le peu que j'en dis, suffira pour donner à connoître les Endroits qui sont remarquables : peut-être j'en ferai un plus long détail par la suite.

Qu'on ne s'attende pas à chaque ligne de mon Livre, à rencontrer ou des éloges ou des critiques, comme on a fait dans les autres Descriptions : il suffit d'avertir le Lecteur que je n'ai rien rapporté que de digne de sa curiosité : au reste je me contente de le conduire dans differens endroits, où, sans me donner la peine d'en faire ni un Connoisseur, ni un Critique, il aura le

## P R E F A C E

tems & l'occasion de devenir l'un & l'autre.

Quoique j'aye marqué les choses par classes, ou par chapitres, il ne faut pas les voir de même : on en trouve plusieurs dans le même quartier, & quelquefois dans le même endroit. Il faut consulter la Table qui se trouve à la fin.

Paris, comme les autres grandes Villes, étant sujet à des changemens, je m'engage de les marquer souvent, ou par de nouvelles éditions de ce Livre, ou autrement ; & j'espère que mon travail deviendra de plus en plus digne de la curiosité du Public, par les soins que je prendrai pour y réussir. Je m'offre même, dès-à-présent, à communiquer à ceux qui l'exigeront de moi, les autres remarques que j'ai faites sur Paris, & que j'ai obmises ici pour ne pas passer les bornes de mon dessein.

## P R E F A C E

Je dois avertir mon Lecteur de la cause qui m'a fait changer le titre que j'avois d'abord destiné à mon Livre. Il y en a un autre avec le nom de *Curiosités*; & comme cette Description est plus étenduë que la mienne, sans l'être trop, je serois fâché de priver les Curieux de la lecture d'un pareil Ouvrage.

Ce n'est pas par vanité que je fais paroître dans mon Livre une Lettre qu'un Seigneur Anglois, & grand Connoisseur, a écrite à un de ses amis. Je le fais seulement, parce qu'elle peut servir de guide pour partager de même les courses, & pour ménager le tems, qui, quoique toujourns précieux, l'est encore plus dans les Voyages.





MEMORIAL  
DES CURIOSITÉS  
DE PARIS,  
ET DE SES ENVIRONS.

DE L'ORIGINE  
*de la Ville de Paris.*

**L**ES sentimens sont fort partagés touchant l'Origine de la ville de *Paris*. Ce qu'il y a de vrai, c'est que Cesar en parle dans ses *Commentaires*, *Liv. vj.* comme d'une Ville déjà connuë.

Il y a aussi différentes opinions touchant le nom de cette Ville. Il pourroit se faire que *Lutetia* (c'est le nom Latin de Paris) auparavant *Lucotice*, soit dérivé de *Lutus*, Roi fameux chez les Gaulois.

A

Mais je ne sçaurois me persuader que *Lutetia* vienne de *Lutum*, bouë, parce que dans cette ville il y a toujourns de la bouë : ce seroit emprunter le nom d'un sujet trop méprisable.

Quelques Sçavans ont cru que le nom de Paris avoit été formé du mot grec *Para*, c'est-à-dire proche, & d'*Isis*, Divinité adorée autrefois dans cette contrée.

D'autres en tirent l'étimologie de *Paris*, descendant de *Priam*, dernier Roi de *Troye*, qui, pour échaper à la fureur des Grecs, se refugia dans les *Gaules*.

D'autres enfin assurent que Paris vient du nom même d'un Roi des *Gaules*. Il y a de très belles Dissertations là-dessus qu'on peut lire.

Quoique cette grande ville ait été florissante sous les Rois même de la première Race ; cependant c'est dans le siècle passé que la plus grande partie des Ouvrages qui y sont les plus remarquables, ont été élevés. Mais cela n'est pas surprenant ; car Paris a été brûlé six fois ; sous *Jules-César*, sous *Childebert*, sous *Contran* Roi d'*Orleans*, sous *Dagobert* ; en 881 par les *Normans* ; & sous *Henry I.* en 1034. ce qui fait qu'on n'y



*des Curiosités de Paris.* 3

voit pas beaucoup de Bâtimens anciens.

Cette Ville est divisée en trois parties.

La Cité, l'Université, & ce qu'on appelloit autrefois la Ville : le tout se partage en 20. Quartiers. La Cité est le vieux *Paris* ; l'Université & la Ville sont le nouveau.

Il y a dans *Paris* 8. à 900000. Habitans, dit-on ; 200000. Maisons, dont plusieurs ont jusqu'à 7. étages ; 134. Convens de l'un & de l'autre Sexe ; près de 1000. Rues, dont on a les Noms dans un petit Livre fait exprez ; 20. Ponts ; 54. Fontaines, &c.

On croit que cette Ville produit 25. millions de revenu tous les ans ; & 15. millions pour la Capitation : ce qui fait en tout 40. millions.



*D E S E G L I S E S .*

**O**N dit ordinairement que pour faire une belle Eglise il faudroit joindre ensemble, le Chœur de Beauvais, la Nef d'Amiens, le Portail de Rheims, les Clochers de Chartres, & les Tours de Nôtre-Dame de Paris. Quoiqu'il en soit, on en trouve plusieurs dans cette

*A Memorial*  
Ville où il y a des choses très-singulieres ;  
*entr' autres.*

L'Eglise de Nôtre-Dame:  
Des Invalides.  
Du Val de Grace.  
Des Carmelites , rüe saint Jacques.  
Des Jésuites , rüe saint Antoine.  
Des Jésuites au Noviciat.  
De saint Germain des Prez.  
De la Sorbonne.  
Du College des Quatre-Nations.  
Des Chartreux.  
Des Carmes Déchauffez.  
Des Célestins.  
De saint Gervais.  
De saint Nicolas du Chardonnet.  
De sainte Gênevieve.  
De saint Etienne du Mont.  
De saint Eustache.  
Des Capucines , place de Vendôme.  
De saint Roch.  
De saint Sulpice.  
De la sainte Chapelle.



De l'Eglise de Nôtre-Dame.

L'Eglise de Nôtre-Dame, malgré son Architecture Gotique, est peut-être la plus remarquable de toute la France, par la hardiesse de sa structure, sa hauteur, & par sa grandeur. Elle a 65. toises de longueur, 24. de largeur, & 17. de hauteur. Il y a 120. colonnes qui soutiennent tout l'édifice.

La façade est remarquable par son élévation & sa structure : on y voit les statues de 28. Rois. Celle de *Philippe-Auguste* est la dernière.

Les trois grandes Portes sont encore à remarquer pour le grand nombre de figures qui y sont tout autour.

Cette Eglise a porté le nom de saint *Denis* jusqu'à l'an 522. car ce fut dans ce tems-là qu'on la rétablit sous *Childebert I.* & qu'elle fut dédiée à la *Vierge*. Le P. *Daniel* pense autrement dans son *Histoire de France*.

L'ancien Edifice fut changé dans la suite : on commença à le réédifier vers l'an 1000. du tems du Roy *Robert le Dévoit*, fils de *Hugues Capet*; & il fut achevé sous *Philippe-Auguste* vers l'an 1150.

Le Père *Monifaucon* assure que cette Eglise avoit été autrefois un Temple dédié à *Jupiter*; une Inscription trouvée dans ces derniers tems sert beaucoup à confirmer cette opinion.

Le Chœur a été refait depuis peu : il avoit été commencé en 1699. sur les Dessesins de *Mansart*; mais il a été exécuté sur les Dessesins de *Decotte le pere*; & fini en 1714. par *Decotte le fils*.

Le Sanctuaire qui est dans le Chœur est élevé sur 7. Marches d'un Marbre choisi; avec deux Balustrades en demi cercle, dont les appuis sont d'un Marbre de Languedoc, & les Piliers de Marbre doré. Ce Sanctuaire est pavé de Marbre de diverses couleurs, & simétrisé : il est fermé entre les Arcades par des Grilles de fer doré.

Le grand Autel est tout encrusté de Marbre; les devans sont de Porphyre accompagnés de quantité d'ornemens. Les deux Anges aux côtés, en attitude d'adoration, sont de Plomb doré, & les piéd'estaux sont de Marbre blanc. Ces deux Anges sont jettés d'après les Modeles de *Cayot*.

Le Bas-relief ovale qui orne les Grands entre les deux Anges, est de *Vassé*.

*des Curiosités de Paris.* 7

La figure de la sainte Vierge qui est au milieu de la Niche, tenant Nôtre-Seigneur sur ses genoux, est un des meilleurs Ouvrages de *Contoux* l'aîné.

La statue de *Loüis XIII.* en Marbre blanc, qui est à main gauche, est de *Coutoux* le jeune; & celle de *Loüis XIV.* à main droite est de *Coisevox*.

Derriere le grand Autel il y en a un autre qu'on appelle l'Autel des *Feries*: il est de Marbre, avec plusieurs ornemens de Sculpture, par *Contoux* l'aîné. Au-dessus il y a un groupe d'Anges qui tiennent la suspension, où est le saint Sacrement; & aux Piliers des Arcades il y a six Anges de Plomb doré de hauteur naturelle, posés sur des Culs de Lampes de Marbre blanc: chacun de ces Anges tient un instrument de la Passion de Nôtre-Seigneur.

Au bas des marches du Sanctuaire il y a un Marbre blanc, sous lequel sont dans un Caveau les Entrailles de *Loüis XIII.* & celles de *Loüis XIV.*

La Menuiserie du Chœur mérite attention; aussi-bien que les Bas-reliefs du Lambris, & les Tableaux.

Il y a dans différens endroits de l'Eglise quantité d'autres Tableaux magni-

fiques & dignes d'attention. Ceux qu'on voit placés entre chaque Pilier sont des présens que le Corps des Orfévres de Paris a offerts à la sainte *Vierge*, tous les ans au premier jour de May.

Le saint *Paul* qui fait brûler les Livres de Magie, est de *le Sueur*; le Crucifiement de saint *André*, & le Martyre de saint *Etienne* sont de *le Brun*.

La grosse Lampe d'argent qui est devant le grand Autel, dans le Chœur, a été donnée par *Anne d'Autriche* femme de *Loüis XIII.* à la naissance de *Loüis XIV.* Il y a 120. Mars d'argent.

La décoration de la Chapelle de la *Vierge*, qui est hors du Chœur, est isort belle, par le marbre & la dorure qui y sont employés. Elle a été faite aux dépens de feu le Cardinal de *Noailles*, Archevêque de Paris.

La Chapelle de l'autre côté, qu'on appelle des *Martyrs*, est dans le même goût. Les Docteurs de Sorbonne aussi-tôt qu'ils ont reçu le Bonnet Doctoral, vont jurer sur l'Autel de cette Chapelle, de défendre toujours la Religion jusqu'à l'effusion de leur sang.

Il ne faut pas négliger de voir le Trésor : il y a de fort belles choses, entre

*des Curiosités de Paris.* 9

autres un Soleil d'argent d'un volume prodigieux, un grand Calice doré, &c.

A l'entrée de l'Eglise il y a deux Tours de 34. toises de hauteur. L'escalier est de 389. degrés. De ces Tours on voit Paris beaucoup mieux que du Dôme des *Invalides*, ou de l'*Observatoire*.

On y doit observer une Cloche qui est la plus grande du Roïaume après celle de Roïen. On ne la sonne que fort rarement, & il faut 12. personnes pour la mettre en mouvement.

Le Chapitre de Nôtre-Dame a 180000. livres de revenu, & l'Archevêché vaut près de 120000. liv.

*Guillaume de Vintimille* est le cent-quinzième qui ait gouverné le Diocèse de Paris.

Il y a eu six Papes qui ont été Chanoines de cette Eglise, & trente-deux Cardinaux.

On a remarqué qu'autrefois il falloit monter par 13. degrés de pierre qui re-gnoient le long du Parvis, pour entrer dans l'Eglise, au lieu qu'à présent il faut descendre plusieurs marches.



*Eglise de l'Hôtel Royal des Invalides.*

**C**E seul Monument suffiroit pour rendre immortelle la mémoire de *Loüis XIV.* soit qu'on le regarde du côté de la pieté, soit qu'on le considere du côté de sa magnificence.

Ce grand Monarque avoit en vuë de procurer dans cet Hôtel aux Officiers & aux soldats hors d'état de servir, ou parce qu'ils sont estropiés, ou parce qu'ils sont d'un âge trop avancé, un azile honnête & assuré. On y compte jusqu'au nombre de 7000. hommes, tous bien nourris & entretenus.

Les Soldats montent tous les jours la Garde aux Portes de l'Hôtel, comme dans une Ville de Guerre.

Il y a un Gouverneur, un Lieutenant de Roy, & un Major.

Les Peres de saint *Lazare* y sont pour le spirituel, comme à bien d'autres Maisons Royales.

Quant à la construction de cet Hôtel; la forme extérieure est un quarré régulier, qui occupe un terrain de 17. arpens.

Il y a cinq Cours d'une même forme, qui sont environnées de Logemens. Celle

*de l'eglise de  
est divisé en un grand  
qui sont ensemble  
en par deux rangs de  
les. Ces memes les  
deux Coridons qui  
sont  
On peut voir les  
deux grandes de  
peux. Et les deux  
il y a un grand  
elle cause, qu'on  
le front des Murs.  
pour Siege des Ville  
pendes. Au reste, l'in  
ne contient rien de  
Les Dessains de  
soldats (excepté les  
été données par Les  
premieres fondat  
en 1671.  
Pour l'Eglise  
on y a travaillé  
on a rassemblé  
Maires de toutes  
Tout l'Edifice  
On a joint sur le  
l'Eglise Grecque  
par deux.  
Si principale en*



*des Curiosités de Paris.* II

du milieu est aussi grande que toutes les quatre autres ensemble. Elles est enfermée par deux rangs d'Arcades l'un sur l'autre. Ces mêmes Arcades forment de vastes Corridors qui regnent tout autour.

On peut voir les Cuisines qui sont d'une grandeur & d'une propreté surprenante ; & les quatre Réfectoires , où il y a de grands Tableaux à Fresque assez curieux , quoiqu'un peu gâtés par la fumée des Mets. Ce sont les principaux Sièges des Villes que les *François* ont faits. Au reste, l'intérieur de la Maison ne contient rien de fort curieux.

Les Dessesins de tout l'Hôtel des *Invalides* ( excepté la nouvelle Eglise ) ont été donnés par *Libéral Bruand* ; & les premières fondations en furent jettées en 1671.

Pour l'Eglise tout y est admirable : on y a travaillé l'espace de 30. ans , & on a rassemblé pour cela les meilleurs Maîtres de toute la France.

Tout l'Edifice est un carré parfait. On a placé sur les Angles les Peres de l'Eglise Grecque & Latine , groupés deux par deux.

Sa principale entrée est du côté de la

campagnē; mais à la réserve du Roy; personne n'y entre ordinairement que du côté de la Maison.

La façade est de 28. toises d'étenduë: elle est élevée sur un perron de plusieurs marches.

Les deux Anges qu'on a placé sur le couronnement de la porte sont de *Vangleve*.

Les quatre Vertus couchées sont de *Coisevox*; aussi - bien que la figure de *Charlemagne*. *S. Louis* est de *Constou*, mais modelé par *Girardon*; c'est une Piece très curieuse. Toutes ces Statuës sont de Marbre.

Je n'ai rien vû en France qui m'ait plus frappé que la beauté extérieure du Dôme. Il a environ 50. toises de hauteur depuis le rez-de-chaussée jusqu'à l'extrémité de la Croix. C'est un des plus élevés du Roïaume. Il est couvert de Plomb, & décoré de Sculptures, & de Dorures.

La platte-forme, qui régné autour du Dôme en dehors, est pavée de pierres artistement taillées & enchassées les unes dans les autres sans aucun ciment ni maçonnerie.

Tout l'intérieur de ce superbe Monument, répond parfaitement à la magnifi-

Le Compté de  
 ces en dehors. Je m  
 parait d'effraye je m  
 m'élèvent en haut  
 ces par l'édifice tout  
 rit.  
 La première route de  
 jete en deux parties  
 les 11. Arbres à l'extré  
 m'ont été de 10. p  
 La deuxième route  
 la 11. est la 11. re  
 Clavier.  
 La route de l'aveugle  
 entre les Arts d'ind  
 mille de Dime, sans  
 Isle.  
 Le grand hotel est  
 ce qu'il peut être  
 vieille & de la ma  
 des faces, & l'on  
 les à la fois.  
 On s'est contenté  
 sur tous les accen  
 rudes, quoique  
 été de faire le tout  
 moulu.  
 La route du Saint  
 Nul Croyé: il y a

*des Curiosités de Paris.* 13

cence du dehors. Je m'arrêteroïſ trop pour mon deſſein, ſi je voulois en donner une Description exacte : on peut voir celle que *Jean Felibien* nous en a donné en 1706.

La première voute du Dôme eſt diſtribuée en douze parties égales. On y voit les 12. Apôtres à Frefque par *Jean Fovinet* : elle eſt de 30. pieds de diametre.

La deuxième voute eſt peinte par *de la Fofſe* : c'eſt la représentation d'une Gloire.

Les quatre Evangeliſtes qui ſont placés entre les Arcs doubleaux qui portent la maſſe du Dôme, ſont par le même *de la Fofſe*.

Le grand Autel eſt placé d'une manière qu'il peut être également vû de la vieille & de la nouvelle Eglife. Il eſt à deux faces, & l'on y peut dire deux Meſſes à la fois.

On s'eſt contenté de laiſſer cet Autel ; avec tous les accompagnemens, en menuiserie, quoique le premier deſſein aît été de faire le tout en Bronze doré d'or moulu.

La voute du Sanctuaire eſt peinte par *Naël Coypel* : il y a représenté le Myſte-

re de la Trinité, & celui de l'Assomption de la Vierge.

On y a aussi représenté en peinture deux Concerts d'Anges : celui du côté d'Orient est par *Louis Boulogne* ; l'autre à l'opposé est par son frere, *Bon Boulogne*.

Il y a six Chapelles, dans chacune desquelles est une Statue de Marbre blanc au lieu de Tableau.

La figure de la Vierge, & le bas-relief que l'on voit dans la Chapelle qui est à l'extrémité de la croisée, sont de *Vangleve*.

La figure de Sainte *Therese* qui est dans la Chapelle opposée est par *Philippe Marniere*.

Les quatre autres Chapelles sont dédiées aux 4. Peres de l'Eglise Latine, *S. Jérôme*, *S. Ambroise*, *S. Augustin*, & *S. Gregoire* Pape.

Les Peintures de la Chapelle de *S. Jérôme*, & de celle de *S. Ambroise*, sont de *Bon Boulogne*. Celle de *S. Augustin* a été peinte par *Louis Boulogne* ; & celle de *S. Gregoire* par *Corneille*.

Tout le Pavé de l'Eglise est de Marbre de différentes couleurs ; & les marche-

de Carpi  
prouvent & des  
de Marbre de  
elles en motif  
de Héroïde M  
dans de cette Egl

Eglise de M

C'est l'abbé de  
Les modernes  
des plus régulières qu  
pe. C'est une Abbay  
de l'abbaye de  
Anné d'Avrille  
ment en action de  
de Louis XIV. ap  
Les premiers per  
d'Avril 1600. 7  
depuis lors de 7  
en 1669.

Les premiers de  
Maison qu'elles  
trouvée on les a  
fin le Marquis  
sous lui Gabriel  
du dedans, de l  
La Cour ou l  
de de 25. salles a

*des Curiosités de Paris.* 15

pieds du grand & des petits Autels sont aussi de Marbres de diverses couleurs, travaillés en mosaïque.

*Jule Hardouin Mansart* a donné les desseins de cette Eglise.

---

*Eglise du Val de Grace.*

**C** Et Edifice est sans contredit, entre les modernes, un des plus beaux, & des plus réguliers qu'on admire en Europe. C'est une Abbaye Royale habitée par des Religieuses de l'Ordre de *S. Benoît*. *Anne d'Autriche* fit élever ce grand Bâtiment en action de grace de la naissance de *Louis XIV.* après 20. ans d'attente.

La premiere pierre fut posée le premier d'Avril 1645. par le Roi *Louis XIV.* âgé alors de 7. ans ; & le tout fut achevé en 1669.

Les premiers desseins furent donnés par *Mansart*, qui les conduisit jusqu'au rez-de-chauffée: on les changea dans la suite, & ce fut le *Muet* qui en devint l'Architecte, & sous lui *Gabriel le Duc* pour la conduite du dedans, & *Duval* pour le dehors.

La Cour ou Parvis de devant l'Eglise est de 25. toises de largeur sur 22. de

profondeur, séparée de la ruë par une Grille de fer de dix pieds de haut.

Le Portail est élevé sur 16. degrés, orné d'un peristile, ou d'un portique soutenu par huit Colonnes Corinthiennes isolées. Il y a les Statuës de *S. Benoît*, & de Sainte *Scholastique*, en Marbre, par *Anguier*.

On voit un second Ordre d'Architecture au dessus de celui dont nous venons de parler : après lequel on a placé au milieu de la Façade les Armes de *France* & d'*Espagne* sur un Cœur qui est soutenu par deux Anges.

On a gravé sur la Frise du Portique en Lettres d'or de relief :

*Jesu Nascenti Virginique Matri.*

Le Dôme est couvert de Plomb avec des grandes bandes dorées ; il est surmonté par un Lanternin entouré d'une balustrade de fer, & soutenant une grosse boule de bronze doré, avec une Croix qui fait le Couronnement de l'ouvrage.

Le dedans de l'Eglise est orné d'un Ordre Corinthien en pilastre, à cannelures rudentées.

Le Pavé est divisé en grands compartimens

*des Curiosités de Paris.* 17

mens de marbre de diverses couleurs, & qui fait simetrie avec la Sculpture de la voule.

Le Dôme est de 11. toises de diametre, & soutenu par 4. grands Arcs doubleaux. On a placé dans les Pendentifs les quatre Evangelistes. Le grand Autel, qui est de l'invention de *Gabriel le Duc*, est orné de six grandes Colonnes torfes, de deux pieds de diametre, d'Ordre Composite; d'un Marbre de *Barbançon*, noir, veiné de blanc. L'on dit qu'elles sont les seules en France de cette forme, & qu'elles ont couté 60. mille livres les six.

Ces Colonnes sont chargées de Palmes & de Rinceaux dorés: au dessus il y a un empartement spherique, & elles soutiennent un Baldaquin formé par six grandes Courbes qui rejettent au milieu un petit plafond. Deux Anges de 7. pieds soutiennent des encensoirs, & des autres petits suspendus tiennent des cartels, où sont écrits des versets du *Gloria in excelsis Deo*. Entre les Colonnes on voit en Marbre blanc l'*Enfant Jesus* dans la Crèche, la *Sainte Vierge*, & *S. Joseph*: C'est un chef-d'œuvre d'*Anguier le Jeune*. Toutes ces figures sont audevant du Tabernacle qui est tout doré, en forme

B

de niche, soutenu par douze petites Colonnnes.

La Peinture à fresque du Dôme est de *Mignard* : elle a certainement de grande beauté : on y voit représentée la gloire des Bienheureux dans le Ciel.

Les deux grandes Grilles de fer qui sont à droite & à gauche du grand Autel, l'une separe de l'Eglise le Chœur des Religieuses, & l'autre ferme une Chapelle tendue en deuil, où l'on n'entre point, & au milieu de laquelle est élevé un lit de velour noir avec beaucoup d'ornemens, où repose le Cœur d'*Anne d'Autriche*, Fondatrice de cette Maison.

On a fait sous cette Chapelle un Caveau incrusté de Marbre avec plusieurs niches, où l'on met les Cœurs des Princes & Princesses de la Maison Royale.

Autour du Dôme, dans la Frise, on a mis en lettre de Bronze doré cette inscription.

*Anna Austria D. G. Francorum Regina,  
Regnique Rectrix, cui subjecit Deus  
omnes hostes, ut conderet Domum in no-  
mine suo. A. M. D. C. L.*

On n'a pas encore achevé les Chapelles qui, cependant augmenteroient beaucoup la magnificence de cette Eglise,

*le Croquis  
1. L'édifice  
est, et d'au-  
tres un solé-  
il, qui a coûté à  
tant, il en restait  
la s'écrit ce beau  
travaux dans l'ann  
religieuses d'une  
Petites, variées  
piger de l'air, voir  
Maison s'est en  
des Beaux du D  
ce, qui montre à l*

*D. l'Eglise  
ni*

*C'est la Cour  
Cependant, ce  
W. Il allo ex  
autres sur Religie  
Tibet, deux de  
Disciples de cet  
On voit bien  
nature, mais  
avoir servi de Te  
est ce que je  
des mieux décor  
époque d'allou*



La Sacristie conserve des Ornaments très-riches, & d'autres choses précieuses. Entr'autres un Soleil d'or garni de diamans, qui a coûté à l'ouvrier sept ans de travail; il en reçût 15000. l. de façon. On n'expose ce beau Soleil que deux ou trois fois dans l'année, avec plusieurs reliquaires d'une extrême richesse. Les Personnes curieuses ne doivent pas négliger de l'aller voir.

*Moliere* a fait en vers la Description des Peintures du Dôme du Val de Grace, qu'on trouve à la fin de ses Ouvrages.

---

*De l'Eglise des Carmelites,  
rue S. Jacques.*

**C**E fut le Cardinal de *Berulle* qui introduisit cet Ordre en France en 1604. il alla exprès en Espagne d'où il amena six Religieuses de l'Ordre de sainte *Thérèse*, dont deux avoient même été Disciples de cette Sainte.

On voit bien que cette Eglise est fort ancienne, mais si elle l'est assez pour avoir servi de Temple à la Déesse *Cérès*, c'est ce que je ne sçai pas. Elle est une des mieux décorées de Paris au-dedans, quoique d'ailleurs le Dessin soit ancien

& sans aucune délicatesse.

Les Tableaux qui sont sous chaque fenêtre sont d'un grand goût. Le premier, à main gauche, est de *Stella*, & représente le miracle des cinq Pains.

Le second, par *le Brun*, est le Festin de *Simon le Pharisien*, où la *Magdelaine* parfume les pieds de Nôtre-Seigneur.

Le troisième, l'Entrée de Nôtre-Seigneur dans *Jérusalem*, par *Laurent de la Hire*.

Le quatrième de *Stella*; la *Samaritaine* au bord d'un Puits.

Le cinquième, Nôtre-Seigneur dans le Désert, par *le Brun*.

Le dernier de ce côté-là représente l'Apparition de *JE SUS-CHRIST* aux trois Femmes, par *la Hire*.

Les autres six, de l'autre côté, sont de *Philippe de Champagne*: c'est

La Résurrection de *Lazare*.

La Purification de la sainte *Vierge*;

L'Adoration des trois *Mages*.

L'Assomption de la *Vierge*.

La Descente du *Saint Esprit* sur les Apôttes.

La Nativité de *Nôtre-Seigneur*.

La clôture entre la Nef & le Chœur est fermée par quatre colonnes de Marbre

*des Curiosités de Paris.* 21

Verd de mer : elles sont très-remarquables.

Le Crucifix de Bronze que l'on voit sur l'ouverture de la Porte, est un excellent Ouvrage de *Sarazin*.

Le grand Autel est fort exhaussé, & la disposition des degrés en est d'un grand goût, aussi-bien que les Colonnes qui sont de Marbre de Dinan, & les Chapitaux, Bases & Modillons qui sont de Bronze doré d'or moulu.

Le Tabernacle est une des choses les plus remarquables qu'on trouve dans cette Eglise : il est tout d'Orfèvrerie fort bien travaillé ; sur tout pour les Bas-reliefs du devant : il a la forme de l'Arche d'Alliance : il n'est découvert que rarement ; à Pâques, à la Pentecôte, à la grande & petite Fête de Dieu, au 16 Juillet, au 15. Août, au 15. Octobre, à Noël &c. Il vaut la peine qu'on y aille exprès ces jours-là ; & l'on verra en même tems un grand Soleil d'or, orné de pierreries, qui le rendent inestimable. C'est un présent de Madame de la Valliere.

Le Tableau du côté de l'Évangile est de *Guide* ; il représente la Salutation Angélique : on l'estime beaucoup.

Dans une des Chapelles il y a un Tableau de la *Megdelaine par le Brun* : on

ne sçauroit trop l'admirer.

On voit dans la même Chapelle une excellente Statuë en Marbre blanc par *Sarazin* ; elle représente le Cardinal de *Bérulle* , à genoux sur un piedestal.

La Peinture de la Voute de l'Eglise est de *Champagne* , & très-digne d'être observée.

*Eglise des Peres Jésuites ,  
rue S. Antoine.*

**N**Ous avons parlé ailleurs de la fameuse Bibliotheque de cette Maison ; & du Cabinet des Médailles que le *P. Chamillard* avoit ramassées. On ne parlera ici que de l'Eglise , ou plutôt d'une seule Chapelle qui est dans cette Eglise , tout le reste n'ayant rien de fort remarquable. Ce n'est pas ici le superbe Edifice de *Jésus* à Rome , bâti par *Vignole* ; ni les autres presque aussi magnifiques que ces mêmes Peres ont à Naples , & en d'autres Villes d'Italie.

Le Pere *Ange* de la Compagnie avoit d'abord pour cette Eglise donné de grands Desseins , qu'on n'a pas voulu suivre ; on la fit gâter sous la conduite du Pere *François de Derrand Lorain*, aussi Jésuite.

La façade est d'environ 24. toises de hauteur, portant trois Ordres d'Architecture les uns sur les autres, deux Corinthiens, & un Composite; mais le tout d'un assez mauvais goût & trop chargé d'ornemens qui sont lourds & trop massifs.

On y lit deux Inscriptions, une de *Loüis XIII.* qui fit bâtir cette Eglise, & l'autre du Cardinal de *Richelieu*, qui ne fit que les frais de la façade.

*D. O. M. Qui totum orbem in Templum Dei armis, animisque destinavit, Ludovicus XIII. hoc Templum erexit, ut quem Gallia voluit ut Regem, amavit ut Patrem, hic veneretur ut cultem: anno M. D. CXXVII.*

*S. Ludovico Regi Ludovicus Rex Basilicam, Armandus Card. Dux de Richelieu, Basilicae frontem, p. 1634.*

Ce Bâtiment fut commencé en 1627. & ne fut achevé qu'en 1641.

Au dedans de l'Eglise on doit remarquer la Chaire du Prédicateur qui est de Fer doré, & travaillée avec autant de délicatesse que si elle étoit de Plomb, ou d'autre matiere aussi maniable. C'est un

don de *Gaston de France*, frere de *Loüis XIII.*

Les quatre Tableaux qui sont dans les bras de la croifée, ont été faits par *Simon Vouet*; leurs Bordures sont de Marbre noir.

Le grand Autel qui n'est pas d'une invention, ni d'une execution trop heureuse, merite cependant bien la peine d'être vu dans les jours de grandes Fêtes, à cause des richesses dont on le décore.

A côté du grand Autel, à main gauche, est le Cœur de *Loüis XIII.* qui est soutenu par deux Anges d'argent, presque de grandeur naturelle.

A main droite on a placé, à peu près dans le même goût, le Cœur de *Loüis XIV.* qui auparavant reposoit dans la Sacristie. Cet ouvrage n'a été fait que l'année dernière 1730. au mois de Février.

Je considere la Chapelle de *Bourbon* comme une des belles choses qu'on puisse voir en France. *Jean Perault*, President à la Chambre des Comptes, pour éterniser la Gloire de *Henri de Bourbon*, Prince de Condé, dont il avoit été Intendant, fit élever ce superbe monument, & on dit

dit qu'il lui coûta plus de 200000. liv. Il est orné de quatre Figures en Bronze, de grandeur presque naturelle, assises sur des piédestaux de Marbre noir. Ce sont quatre Vertus caractérisées par leurs Symboles, la Justice, la Prudence, la Charité & la Force. Autour des piédestaux il y a plusieurs Bas-reliefs qui représentent des Triomphes tirés de la Sainte Ecriture, pour faire allusion aux principales actions de ce Prince.

A l'ouverture des piédestaux qui renferment la Chapelle, il y a deux Génies; dont l'un tient un Bouclier aux Armes de *Bourbon*, & l'autre une Table, sur laquelle est gravée cette Inscription :

*Henrico Borbonio Condeo, primo Regii Sanguinis Principi, cujus cor hic conditum, Joannes Perault in suprema Regionum, Rationum Preses, Principi olim à Secretis Quarens de publicâ, privatâque jacturâ Parcians posuit anno M. D. C. LXIII.*

Toutes ces admirables Figures de Bronze ont été dessinées & modélées par *Sarrazin*, & fondues par *Perlan*.

On a mis sur l'Autel, au lieu de Tableau, un Crucifix avec un saint Ignace à

genoux sur un fond de Marbre noir. Ces figures ont été fondues par *Duval*, aussi bien que les deux Anges qui sont sur le fronton, qui tiennent le nom de *Jesus*.

Au sortir de l'Eglise on peut aller voir dans la Maison une Salle remplie de fort beaux Tableaux; entr'autres on y remarquera un *Ecce Homo*, & une sainte *Praxede* du *Guide*.

On verra dans une autre Salle quatre Tableaux d'*André del Sarto*, & un cinquième placé au fond de la même Salle, qui est de *Quintin Warin*.

Cette Maison des Peres Jésuites reconnoît pour Fondateur le Cardinal de *Bourbon*, frere d'*Antoine de Bourbon*, Roi de *Navarre*; mais l'Eglise a été bâtie par *Loüis XIII.* comme nous l'avons dit.

*Eglise du Noviciat des PP. Jésuites,  
rue Pot de Fer.*

L'Architecture de tout cet Edifice doit être regardée comme quelque chose de très-régulier. *Martel Ange*, Frere de la Compagnie de *Jesus*, en a donné les Desseins.

Le grand Autel a été fait en 1709.



*des Curiosités de Paris.* 27

sur les Dessesins de *J. Herdoïn Mansart*, & sous la conduite de *Decotte*. Il est incrusté de Marbre de différentes couleurs, ce qui fait un très-bel effet. Le dessein des figures de *saint Ignace* & de *saint François Xavier* est fort correct.

Mais ce qu'il y a de plus remarquable c'est le Tableau du milieu qui représente un Miracle de *saint François*. C'est un Chef-d'œuvre de *Nicolas Poussin*: peut-être est-il le plus précieux Tableau qui soit en France.

---

*Eglise de saint Germain des Prez.*

**C**ette Eglise pour ce qui regarde le Bâtiment est assez simple, & d'un goût Gotique: elle a cependant ses beautés.

Le grand Autel est magnifique: il est bâti à la *Romaine*; c'est-à-dire, placé entre le Chœur & la Nef pour y pouvoir officier des deux côtés. Il a été refait en 1704. sur les Dessesins de *Gille-Marie Oppenord*. Ce grand Autel est formé en ovale par six grosses Colones composites d'un beau Marbre antique verd. Deux grands Anges de Métail doré soutiennent en l'air la Châsse de *S. Ger-*

main. D'autres Anges de Bronze doré portent un Globe comblé d'une Croix; & sur ceux-ci s'éleve un Baldaquin avec des Palmes qui se terminent en pyramide.

La Châsse de *S. Germain* est de Vermeil doré, & d'un travail achevé, quoique Gotique: elle est faite en forme d'Eglise avec 18. Figures autour, enrichie de 200. perles, & de 188. pierres précieuses. On dit qu'il y a été employé 27. Mars d'or, & 256. Mars d'argent. *Guillaume* Evêque, soixantième Abbé la fit faire en 1408. à ses dépens, excepté l'or d'une ancienne Châsse que le Roy *Eude* avoit donné à cette Eglise.

Sur les gros piliers près de cet Autel; il y a deux Tableaux de *Hallé*: l'un représente le Martyre de *S. Vincent*, & l'autre la *Translation* de *S. Germain*.

On trouve des deux côtés du Chœur deux Chapelles faites sur les Dessains de *Bulet*, illustre Architecte: la petite est celle de *sainte Marguerite* où l'on doit remarquer le Tombeau des *Catelans* fait par *Girardon*; & le Tombeau du Comte de la *Mark*, neveu du Cardinal de *Fussemburg*, par *Coysevox*.

Dans l'autre Chapelle qui est dédiée à *S. Casimir*, est le Tombeau de *Jean*

*des Curiosités de Paris.* 29

*Casimir* Roy de Pologne, fait par *Maré*:  
il est de Marbre noir, avec des Bas re-  
liefs de Bronze, & le Roy en Marbre  
blanc représenté à genoux.

Il y a dans la Nef six Tableaux qui  
méritent quelque attention. Ils repré-  
sentent les Actes des *Apôtres*.

*Saint Paul* dans l'Isle de *Malthe*, par  
*Verdot*.

Le *Boiteux* guéri par *saint Pierre* &  
*saint Jean*, par *Cazes*.

*Saint Paul* dans la Prison de *Lystre*,  
dont les Portes s'ouvrirent miraculeuse-  
ment, par *Hallé*.

*Saint Paul* & *S. Barnabé* à Athènes,  
lorsqu'on voulut leur offrir des Sacri-  
fices, par *Christophe*.

*Anania* & *Saphira* mourans, par le  
*Clerc*.

Le Baptême de l'*Eunuque* de la Reine  
*Candace*, par *Bertin*.

L'Imposition des mains d'*Ananie* sur  
l'*Apôtre S. Paul*, par *Retoul*.

La Conversion de *Sergius*, & la puni-  
tion de *Barjesu*, faux Prophete, par le  
*Moine*.

Il y a dans la Sacristie de grandes cu-  
riosités; sur tout une Croix enrichie de  
pierreries, où l'Empereur *Adrien* est re-

présenté sur un Zaphir d'*Orient* ; un autre Croix d'or , à double traverse , assez grande & enrichie de pierreries très-précieuses &c.

L'Abbaye dont nous venons de décrire l'Eglise , s'appelle *S. Germain des Prez* , à cause qu'on l'a bâtie d'abord au milieu des Prairies , & que *S. Germain* Evêque de Paris y est enterré.

On prétend que cette Abbaïe occupe la place d'un ancien Temple dédié à la Déesse *Isis*.

Le Roy *Childebert* , fils aîné de *Clovis* , premier Roi *Chrétien* , la fonda en 542.

Le revenu est de 80000 l. M. le Cardinal de *Bissy* en est aujourd'hui l'Abbé commandataire.

On peut remarquer que l'Abbé est le Seigneur du Fauxbourg *S. Germain* ; & qu'il a sa Jurisdiction particulière dans l'enclos de l'Abbaye.

Nous avons dit ailleurs que dans cette Maison il y a une magnifique Bibliothèque à voir.

*De l'Eglise de la Sorbonne.*

**N**ous avons parlé ailleurs de l'origine , & de l'état de cette célèbre Maison , & de sa Bibliothèque ; il nou

*des Curiosités de Paris.* 31

reste à parler de l'Eglise. Cet édifice est certainement un des plus beaux de Paris.

Le Portail du côté de la Place est orné de deux Ordres, le premier de Colonnes Corinthiennes, & le second de Pilastres composés. Il y a deux niches dans les entre-Colonnes du premier Ordre, & deux autres dans les entre-pilastres du second, ornées de Statues de Marbre par *Guillain*.

On lit sur le haut de la porte cette Inscription.

*Armandus Cardinalis de Richelieu.*

On voit entre la Porte & la Quadran, un petit Tableau qui marque toutes les différentes Phases de la Lune. C'est le seul que j'ai vû à Paris exposé aux yeux du Public.

Le Dôme est accompagné de quatre Campaniles avec des bandes de Plomb doré, & il est terminé par une Lanterne, autour de laquelle regne une Balustrade de fer : il est dans le même goût que celui du Val de Grace.

La Porte du côté de la Place ne s'ouvre que deux fois par an, sçavoir le jour de Sainte *Ursule*, qui est le 21 d'Octobre & la petite Fête de *Dieu*, l'après midi. On l'ouvre aussi lorsqu'il y a quel-

que mort de la Maison de *Sorbonne*.

On entre ordinairement du côté de la Cour par une autre porte qui est sous un magnifique Portique, avancé de dix pieds, élevé sur 15. degrés, & formé par 10. Colones Corinthiennes avec cette Inscription;

*Armandus Joannes Card. Dux de Richelieu, Sorbona Provisor, adificavit Domum, & exaltavit Templum Sanctum Domino. M. D. C. XLII*

Le dedans de cette Eglise est orné dans son pourtour de Pilastres Corinthiens. Entre ces Pilastres il y a des niches remplies de Statues de pierre de Tonnerre, qui representent des Apôtres ou des Anges. Ces figures sont par *Bertelot*, & par *Guilain*.

Les Peintures du Dôme n'ont rien de remarquable, si ce n'est les 4. Peres de l'Eglise entre les Arcs-doubleaux, qui sont peints à *Fresque* par *Champagne*.

Le Pavé est en compartimens de Marbre de diverses couleurs.

Le grand Autel est orné de six Colones Corinthiennes de Marbre de *Rance*, dont les bases & les Chapitaux sont dorés d'or moulu. On y a mis au lieu de Tableau un Crucifix de Marbre blanc sur

*Des Curiosités de Paris.* 33

un fond de Marbre noir : c'est le dernier ouvrage que d'*Anguier* ait fait , mais un des plus parfaits qui soit sorti de ses mains. Les deux Statues placées entre les deux Colonnes , sont la *Vierge* par le *Comte* , & le *S. Jean* par . . . . .

Le Corps de la Chapelle de la *Vierge* est de Marbre blanc , & les Colonnes de Marbre de *Rance*. Le fond de la niche est rempli de lames de Bronze doré , & la Statue de la Sainte *Vierge* tenant l'*Enfant Jesus* , est de Marbre blanc , faite par *Desjardins*.

Il reste à voir avec attention au milieu du Chœur le Tombeau du Cardinal de *Richelieu*. C'est sans contredit un des plus beaux & des plus magnifiques monumens qu'on puisse voir, même à *Rome* : il a été fait par *Girardon* en Marbre blanc. Le Cardinal y est représenté à demi couché , soutenu par la Religion , & aiant à ses pieds la Science affligée. Deux Anges ou deux Genies en pleurs tiennent ses Armes , ornées du Chapeau de Cardinal & du Cordon du S. Esprit.

Ce superbe Monument a été posé en 1694. on en voit des Estampes fort belles par *Simoneau* & par *Picard*.

*Eglise du College Mazarin.*

**L**E College, dont nous allons décrire l'Eglise, a été fondé par le Cardinal *Mazarin* l'an 1561. pour y faire élever 60. Gentilshommes de quatre Nations, sçavoir d'*Italie*, d'*Allemagne*, de *Flandre Pays-Bas* Catholiques, & du *Roussillon*, & pour y établir des Classes publiques à l'usage de tous ceux qui veulent y aller étudier. Le nombre des étudiants est réduit maintenant à 30.

Les Docteurs de la Maison & Societé de *Sorbonne* sont Directeurs de ce College, & ce sont eux qui y mettent les Maîtres, les Officiers, &c.

La Façade du College est bâtie en demi cercle, & composée du Portail de l'Eglise, & de deux aîles de Bâtiment qui y sont jointes, & qui sont terminées chacune par un Pavillon quarré.

Le Portail de l'Eglise est formé par 4. Colonnes Corinthiennes, & deux Pilastres qui soutiennent un fronton, dans lequel est un Quadran: au dessus il y a des figures qui representent les quatre Evangelistes, & les Peres de l'Eglise Grecque & Latine, avec cette Inscription:



*Jul. Mazarin S. R. E. Card. Basilicam, & Gymnasium fieri curavit, Anno M. D C. LXI.*

Le Dôme est couvert d'ardoises & orné de bandes de plomb doré ; au-dessus il y a une Lanterne entourée d'une Balustrade de fer, comblée d'un Globe, avec une Croix à double traverse. *Dorbai* en a été l'Architecte.

L'Eglise est ronde en dehors & ovale en dedans, d'Ordre Corinthien, pavé de Marbre noir, blanc & jaspé par compartimens, avec des Etoilles.

Les huit Beatitudes en bas-relief placées dans les Angles au dessus des Arcades, sont de *Desjardins*.

Le Tableau du grand Autel est une Circoncision de J. C. par *Alexandre Veronese*. Les autres petits Tableaux placés dans les ronds sont de *Jouvenet*.

Le Tombeau du Card. *Mazarin* mérite d'être remarqué ; mais c'est dommage qu'il soit si mal situé, qu'à peine le voit-on. Il a été fait par *Coisevox*. Le Cardinal y est représenté en Marbre blanc, à genoux sur un Tombeau de Marbre noir ; les Statues de Bronze qui l'accompagnent représentent les Vertus.

Le Cardinal *Mazarin* mourut à Vincennes le 9. Mai 1661. âgé de 51. ans.

Nous avons observé ailleurs qu'il y a dans cette Maison une Bibliothèque fort célèbre.

*Eglise des Chartreux.*

**D**Ans l'Eglise des Chartreux, rue d'Enfer, il y a de grands Tableaux, dignes d'admiration, entr'autres celui qui est sur la porte de la Sacristie, qui représente la Résurrection de Lazare, par *Boulogne* l'aîné.

Celui qui est à l'opposite est de *Jouvenet*, & il représente N. S. qui guérit des infirmes.

Les autres, sont : la Femme guérie du flux de sang, par *Boulogne* le Jeûne.

La Fille de *Jairé* ressuscitée, par la *Fosse*.

Le Miracle des cinq pains, par *Audran*.

La Samaritaine, par *Coypel* le Pere.

Les Aveugles de Jerico, par *Coypel* le fils,

La Cananée. }

La Piscine. }

Le Lazare. }

Le Centenier. }

par *Corneille* le Jeune.

*des Curiosités de Paris.* 37

Le Tableau du grand Autel est de *Champagne*, il représente Nôtre-Seigneur au milieu des Docteurs.

Dans le petit Cloître on voit 22. Tableaux à Fresque, par *Eustache le Sueur*. Les connoisseurs regardent tous ces Morceaux comme quelque chose de curieux.

Il y a dans le Chapitre une *Madeleine*, du même, & un *Crucifix*, de *Champagne*.

Il faut voir les Cellules de ces Peres.

---

*Eglise des Carmes Déchaussés.*

L'Eglise de ces Peres est fort agréable, & quoiqu'on y trouve des défauts d'Architecture, il y a quelque chose qui mérite attention.

On y peut remarquer la Chapelle de la *Vierge*, où il y a une excellente Statuë en Marbre blanc, par *Antoine Raggi*, autrement dit le *Lombard*: c'est un des beaux Morceaux qu'on trouve en France. Il représente la *Vierge* assise, tenant l'*Enfant Jesus* dans ses bras. Le Cavalier *Bernin* qui a fourni les Dessesins de la Niche où cette figure est posée, en avoit donné le Modele à Rome.

Le Tableau du grand Autel est de

*Quintin Varin*, d'Amiens, Maître du fameux *Poussin*. Ce Tableau attire l'attention des Curieux.

La Peinture du Dôme est fort estimée. Elle est de *Bartolet Flemal*.

Les premiers Fondemens de cette Eglise furent jettés en 1610.

### *Eglise des Celestins.*

**P**Eu d'Etrangers vont voir cette Eglise, il y a pourtant des Monumens qui ne cedent en rien à ce qu'il y a de plus beaux en antiquité à *Rome*, ou ailleurs. La Chapelle d'*Orleans* fournit de quoi satisfaire la curiosité des Connoisseurs.

On y remarque d'abord le Tombeau du Duc de *Longueville*, chargé de trophées en Marbre blanc, incrusté dans des bordures de Marbre noir, par *Anguier*. Quatre Vertus de Marbre blanc, presque de grandeur naturelle, l'accompagnent. Les Quadres du Piédestal sont couverts de deux excellens Bas-reliefs dorés d'or moulu : on y a représenté les Actions les plus remarquables de *Henry I.* Duc de *Longueville*.

On ne sçauroit trop admirer les trois Graces qui soutiennent une Urne, dans

laquelle on a conservé les cœurs de *Henry II.* & de *Catherine de Medicis*. Elles sont de Marbre, ou plutôt d'Albâtre transparent. *Germain Pilon* y a épuisé toute sa science.

La Colonne de Marbre blanc qu'on y voit a été érigée par *Charles IX.* à la mémoire de *François II.* Les Cœurs de ces deux Rois y reposent. Cette Colonne d'où il sort des flammes représente celle qui conduisoit les *Israélites* dans le Désert; & l'Inscription en est fort belle: *LUMEN RECTIS*. Les trois Génies pleurans qui accompagnent ce Monument, & qui ont des flambeaux renversés, sont aussi de la dernière beauté; & l'on ne sçauroit mieux dépeindre le regret & la tristesse. Je n'ai pû sçavoir de quelles mains ils sont.

Il ne faut pas manquer de voir la Colonne torse de Marbre blanc, c'est une Piece inestimable: outre la délicatesse & la force de l'Ouvrage, il faut remarquer que les feüilles & les diverses moulures sont toutes prises du même Bloc. Elle porte une Urne de Bronze dans laquelle on conserve le Cœur du Connétable *Anne de Montmorency*, qui mourut en 1567. des blessures qu'il reçut à la célèbre

Baraille de *Saint Denis*, donnée contre les *Huguenots*. On croit cette Colonne d'un certain *Barthelemy de la R. P. R.* & les trois Vertus de Bronze qui l'accompagnent sont attribuées à *Germain Pilon*.

Le Tombeau de *Philippe Chabot*, Amiral de *France*, est fait par *Jean Cousin*, aussi habile Peintre que Sculpteur, quelques-uns l'attribuent à *Paul Ponce*. L'autre Tombeau de *Henry Chabot Roban* est par *Anguier* l'aîné. Ces deux Monumens sont estimables.

Celui des Ducs de *Cosse Brissac* est orné d'une Colonne de Marbre noir, accompagné de deux Génies de Marbre blanc.

On admire & on estime fort le Tableau de la Chapelle où est le dernier Monument; il représente une *Descente de Croix*, l'invention est de l'exécution de *François Salviati de Florence*.

Dans la Chapelle de *Trêmes* on y voit quelques beaux Monumens, érigés aux Ducs de *Gêvres* & à ceux de la Famille.

Pour le surplus il n'y a rien de remarquable dans ce Couvent, que la Bibliothèque de ces Peres, qui est assez bien assortie.

Eglise

## Eglise de saint Gervais.

ON va voir cette Eglise pour le grand Portail qui est sans contestation un des plus beaux Morceaux d'Architecture de l'Europe : c'est dommage qu'il ne soit pas bien en vuë. Il est composé de trois Ordres l'un sur l'autre ; le Dorique, le Ionique & le Corinthien : ils forment tous ensemble un Frontispice de 26. toises de hauteur. On le commença en 1609. sous la conduite de Jacques de Brosse, très-habile Architecte ; le même qui a donné les Dessains du Palais du Luxembourg.

L'Eglise est bien plus ancienne, très-grande, mais d'un goût Gotique & fort obscure. S'il y avoit un jour un peu plus favorable, on y pourroit remarquer dans la Nef les six grands Tableaux qui représentent le Martyre de saint Gervais & de saint Protas. Le premier près du Chœur est de Bourdon ; celui qui suit, de le Sueur ; le troisième est peint par Gouffe sur les Dessains de le Sueur ; les trois autres vis-à-vis sont par Champagne.

On ne doit pas oublier de voir les belles Tapisseries qu'on a tiré de ces Tableaux.

& qu'on conserve dans cette Eglise.

Le Crucifix qui est sur la Porte du Chœur est fait par *Sarazin*. La Vierge & le saint Jean qui l'accompagnent sont de *Buiret*.

Il y a quelques autres Tableaux de *le Sueur* dans une Chapelle qui est sous la croisée, à main gauche.

*Eglise de saint Nicolas du Chardonnet.*

**I**L y a dans cette Eglise une Chapelle digne de curiosité, c'est celle de *Le Brun*. Le Tombeau de la Mere de ce fameux Peintre est un Chef-d'œuvre: elle est représentée en Marbre blanc comme sortant du Tombeau, avec une Inscription tirée de l'Écriture:

*Satiabor cum apparuerit gloria tua.*

En effet l'avidité ne sçauroit être mieux exprimée. Cet admirable Moreceau a été exécuté par un nommé *Colignon*.

A l'autre face de la Chapelle, *Le Brun* est représenté en Buste de Marbre au bas d'une Pyramide. Cet Ouvrage est de *Coij. vox*.

Le Tableau de l'Autel est un *saint Charles* en priere, devant un Crucifix.



*Le Brun* y avoit apporté tous ses soins pour en faire un Ouvrage achevé. En un mot, dans cette Chapelle tout est fait, ou au moins conduit par ce fameux Peintre, qui a fait tant d'honneur à la France.

---

*Eglise de sainte Genevieve.*

**C**E fut *Robert le Pieux* qui fit bâtir cette Eglise; mais pour l'Abbaye on croit qu'elle fut fondée par *Clovis* vers l'an 500. Elle est desservie à présent par des Chanoines Réguliers.

L'Eglise est d'une Architecture Gothique, & même grossiere & imparfaite dans son genre. Il y a pourtant dans l'intérieur de l'Edifice quelque chose à remarquer.

La Châsse où sont toutes les Reliques de *sainte Genevieve*, Patrone de Paris, est de vermeil. Elle est considérable pour le prix qu'on y a employé; sçavoir 193. Mars d'Argent, & 8. Mars d'Or. *Robert de la Ferté-Milon*, Abbé de cette Maison, la fit faire en 1442. Un corps d'Architecture isolé d'Ordre Ionique, formé par quatre colonnes de Marbre, porte cette Châsse, & c'est l'Ouvrage

de *Jacques le Mercier*, fameux Architecte. On doit faire différence des deux colonnes de devant, elles sont de grosse bresque, & par conséquent d'un marbre fort estimé.

Le Tabernacle est quelque chose de très-beau. C'est un composé régulier de quantité de pierres rares, comme Agates, Lapis, Grenats, Onix, Cornalines, & autres semblables. Les colonnes qui le soutiennent sont de Brocatelle Grecque antique, à présent d'une grande rareté.

On considère comme un Ouvrage d'une heureuse invention, & d'un travail extrêmement fini, l'Aigle de Bronze, accompagnée de trois petits Génies, qui est au milieu du Chœur.

On remarque dans cette Eglise trois Tombeaux, celui de *Glovis* pour l'Antiquité, celui du Cardinal de la *Roche-foucault* pour la magnificence, & celui de *René Descartes*, fameux Philosophe, pour l'estime qu'on fait des grands Hommes.

On voit trois Tableaux à l'entrée de l'Eglise, le premier est de M. *Largilliere*, fait en 1696. le second est de M. de *Troie*, posé en 1710. & la troisième de M. La Sacristie est remplie d'Ornemens

le Cénacle de  
 l'œuvre de son  
 en mention de son  
 de  
 le plus vilain de  
 l'œuvre, & du Cénacle  
 de son Maître.

Eglise de St. Basile

Dans cette Eglise  
 de Prodications  
 l'œuvre pour le plus  
 noble qu'on voit  
 de les bien-être  
 inimitable, une gr  
 tie de *Sanctus* en  
 semble former une  
 tout ne l'œuvre  
 esprit vain cette  
 être sur par l'Esprit  
 le Esprit, l'œuvre  
 On voit dans la  
 l'œuvre du Saint-S  
 re. Maître, qui  
 genre en prose et  
 est de *Gervais* &  
 l'œuvre, en fait bien  
 Tombeaux, & des  
 l'œuvre, du maître.

très-riches & de goût, mais l'on n'obtient permission de les voir qu'avec difficulté.

J'ai parlé ailleurs de la fameuse Bibliothèque, & du Cabinet qu'on conserve dans cette Maison.

---

*Eglise de S. Etienne du Mont.*

**D**ans cette Eglise, il y a la Chaire du Prédicateur qui peut être considérée pour le plus fier Morceau de Menuiserie qu'on voie : outre les sculptures & les bas-reliefs qui sont d'une beauté inimitable, une grande & très-belle statuë de *Samson* en bois soutient, ou semble soutenir toute la masse. Les Curieux ne doivent point négliger d'aller exprès voir cette Eglise. Cet Ouvrage a été fait par l'*Estocart* sous les Dessains de *la Hyre*, fameux Peintre François.

On voit dans la même Eglise au petit Autel du Saint-Sacrement, un bas-relief en Marbre, qui représente Notre-Seigneur en priere au Jardin des Olives. Il est de *Germain Pilon*, & d'une grande beauté, aussi-bien que le Christ dans le Tombeau, & les Maries qui l'accompagnent, du même Maître.

Le Crucifix & les autres figures sur la Porte du Chœur, sont des meilleurs Ouvrages de *Jean Gougeon*, Sculpteur François.

*Eglise de saint Eustache.*

ON peut aller voir cette Eglise pour le Tombeau de feu *M. Colbert*, Ministre d'Etat, sous le regne de *Louis XIV.* car d'ailleurs dans tout le reste, elle n'a rien qui passe le médiocre. Le vaisseau en est très-vaste. Ce Ministre est représenté à genoux sur un Sarcophage de Marbre noir. Cette figure est d'*Antoine Coisevox*. Un Ange lui tient un Livre ouvert; il est de *Baptiste Tuby*. Deux Statues assises, & de grandeur naturelle servent d'accompagnement: l'abondance est de *Coisevox*, la Religion est de *Tuby*. L'Arcade sous laquelle est posé le Tombeau, est toute ornée de Passages de l'Ecriture. Ce Tombeau est sans Epitaphe, & semble même avoir été fait exprès pour n'y rien mettre.

On peut voir sur un des Piliers de la Nef un grand Bas-relief fait par *Tuby*, sur les Dessesins de *Le Brun*. C'est l'Epitaphe de *Marin Cureau de la Chambre*, Médecin, mort en 1669.

de l'église  
Eglise de  
de V  
N estime  
une Eglise  
qu'on en  
que de  
Louis de  
telle après  
vous en  
le mon  
1681  
Le Tableau  
meilleures  
présente  
La Chapelle  
mille de  
corées qui  
le Tombeau  
qui M. de  
Ministre  
fente par  
Votée de  
piège de  
La Marquise  
des pieds  
fouvent  
quand

Eglise des Capucines , Place  
de Vendôme.

ON estime beaucoup la Façade de cette Eglise. Pour le dedans , quoique toute jolie , elle n'a de remarquable que deux Tombeaux dont nous parlerons.

Louïse de Lorraine , veuve de *Henri III.* laissa après sa mort la somme de 10000. écus pour établir ces Religieuses , qui ne se mirent où elles sont à present qu'en 1688.

Le Tableau du grand Autel est un des meilleurs Ouvrages de *Jouvenet* : il represente une Descente de Croix.

La Chapelle à main droite est de la Famille de *Louvois* , & une des mieux décorées qu'on voye à Paris. On y remarque le Tombeau en Marbre blanc de *François Michel le Tellier* Marquis de *Louvois*, Ministre & Secrétaire d'Etat. Il est représenté par *Girardon* en habit d'Officier de l'Ordre du S. Esprit, sur un grand Sarcophage de Marbre vert d'Egypte antique. La Marquise de *Louvois* son épouse est à ses pieds en pleurs. Le grand Socle est soutenu par deux Vertus en Bronze , de grandeur naturelle. La *Prudence* figurée

par une Minerve , est aussi de *Girardon* ; la Vigilance est de *Desjardin*. La figure de la Marquise avoit été modelée par *Desjardin* , mais elle a été achevée par *Vanderve*.

Le Bas-relief de Bronze doré qui est sur l'Autel représente N. S. porté dans le Tombeau. La seule dorure a coûté 500. écus. Le Tableau est de *Coyvel*.

Vis-à-vis cette Chapelle est celle de la Maison de *Creguy* : celle-cy n'est pas moins belle que la première. Le Duc de ce nom , Pair de France , y est inhumé. Il est en Marbre blanc sur un Sarcophage : L'esperance lui soutient la tête , & un Génie pleure à ses pieds : deux Vertus , de Marbre aussi sont au deux côtés du sou-bassement Beaucoup d'ornemens de Bronze doré achevent la décoration de ce beau monument , qui a été conduit par *Mazeline* , & *Hurtelle*.

Le Tableau de cette Chapelle est par *Fouvenet* , le même qui a fait celui du Maître Autel.



*Le Saint*  
*Est Louis le*  
*On 1147 par*  
*On en admire beau*  
*comme l'architecte*  
*ture.*  
*Entre les chaises*  
*il faut reconnaître à*  
*de Frie, qui est de*  
*manière.*  
*Le Tiers de la*  
*Église de ce vi*  
*Lettre de Cécile*  
*guy en une de ces*  
*On peut en voir*  
*qui en conserve de*  
*autres, le Chef*  
*par deux Ange*  
*trone, est d'or*  
*meil. Le Bâton d*  
*quel il y a une*  
*ou représente les*  
*à l'Église d'Or*  
*l'Apôtre de la*  
*elle est de 17 p*

*La Sainte Chapelle.*

**S**aint Louis fit construire cette Eglise en 1145. par Pierre de Montereau. On en admire beaucoup la hardiesse, quoique l'Architecture ne soit que gothique.

Entre les choses les plus remarquables, il faut considérer la statuë de Nôtre-Dame de Pitié, qui est dans la Nef, par Germain Pilon.

Le Trésor de la Sainte Chapelle seroit digne d'être vû; mais comme il faut une Lettre de Cachet du Roy, peu d'Etrangers en ont la commodité.

On peut au moins voir les Curiosités qu'on conserve dans la Sacristie, entre autres, le Chef de saint Louis soutenu par deux Anges; le Chef avec sa Couronne, est d'or; les Anges sont de vermeil. Le Bâton de Chantre, au haut duquel il y a une Agathe très-considérable, qui représente saint Louis, à demi corps; L'Agathe Onix antique, qui représente l'Apothéose d'Auguste, est inestimable & elle est de 15. pouces en ovale.

*Eglise de saint Sulpice.*

**L'**Eglise de *saint Sulpice*, dans le Fauxbourg *saint Germain*, sera une des plus belles, des plus vastes, & des plus riches de la France; mais n'étant pas encore achevée, je me réserve pour un autre tems à en faire une Description digne de ce fameux Edifice. Les Curieux peuvent toujours aller voir ce qu'il y en a de fait.

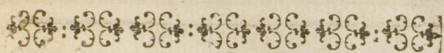
J'en dis de même de l'Eglise de *saint Roch*, qui sera fort belle lorsqu'elle sera achevée. On doit l'aller voir, quoiqu'imparfaite.

Le peu que nous avons dit des Eglises peut suffire pour avoir quelque connoissance des plus belles, & des choses les plus remarquables qu'elles contiennent.



*Le Palais de*  
*Comme il y a*  
*nombre de Palais*  
*particuliers les uns*  
*voisins des autres*  
*particuliers: ainsi*  
*de ne point que des*  
*plus belles à voir,*  
*Le Palais des Lo*  
*Le Palais des Te*  
*Le Palais des Lo*  
*Le Palais Royal*  
*Le Palais des Bour*  
*Le Palais de La*  
*Le Palais de Ar*  
*Le Palais de T*  
*Le Palais de M*  
*Le Palais de E*  
*Le Palais de S*  
*Le Palais de R*  
*Le Palais de V*  
*Les Maisons*





*DES PALAIS ET DES HOTELS*

Comme il y a à Paris un très-grand nombre de Palais & d'Hôtels, nous passerions les bornes de notre plan, si nous voulions entrer dans le détail de chacun en particulier : ainsi nous prenons le parti de ne parler que des plus curieux & des plus aisés à voir, comme sont :

- Le Palais du Louvre.
- Le Palais des Thuilleries.
- Le Palais du Luxembourg.
- Le Palais Royal.
- Le Palais de Bourbon, rue de Bourbon)
- L'Hôtel de Lassay.
- L'Hôtel d'Antin.
- L'Hôtel de Toulouse.
- L'Hôtel du Maine.
- L'Hôtel d'Evreux.
- L'Hôtel de Soubize.
- L'Hôtel de Richelieu.
- L'Hôtel de Verrie.

Les Maisons } de M. Croisat, rue de  
                  } Richelieu.  
                  } Du Président Lambert.  
                  } De M. de Bretonvilliers.

## Du Louvre.

**L**E seul nom de *Louvre*, que par excellence on a affecté à ce superbe Edifice, promet ce qu'il est en effet, ou plutôt ce qu'il auroit été si on l'avoit achevé.

Un Poëte Latin a dit quelque chose de bien beau de Paris, du Louvre, & de *Louis XIV.* qui l'avoit fait bâtir.

*Urbi par Domus ; Urbs Orbi ; sed  
neutra triumphis  
Et belli , & pacis par, Ludovice, tuis.*

Ce nom de *Louvre*, en général, se donne à présent en quelque maniere, à toutes les Maisons Royales où le Roy fait son séjour : on dit, *les honneurs du Louvre ; les Gardes dehors & dedans le Louvre, &c.*

On distingue le Louvre en vieux & en nouveau : le vieux est celui qui est achevé ; & l'autre est la partie qui n'est, pour ainsi dire, qu'ébauchée.

On a travaillé au vieux Louvre sous plusieurs Regnes. *François premier* le fit commencer en 1528. sur les Dessesins de l'Abbé de *Clagny* ; ceux de *Sebastien Selsio*, Italien, n'ayant pas plu. *Henry II.* le fit continuer, & ensuite *Louis XIII.*

*des Curiosités de Paris.* 53

On y admire entr'autres les Ornaments de Sculpture qui sont de *Jean Gougeon*, très-fameux dans son Art.

Le nouveau Louvre a été entrepris du Regne & par les Ordres de *Louis XIV.* en trois années seulement, depuis 1667. jusqu'en 1670. sur les Dessains & sous la conduite de *Loüis le Vau*, natif de Paris; & après sa mort, sous les soins de *François d'Orbai*, son élève.

Quelques-uns attribuent les Dessains du Louvre à *Charles Perrault*, le Traducteur de *Vitruve*.

On ne jugea pas à propos de se servir du Dessain du Chevalier *Bernin*, que le Roy avoit fait venir de Rome exprès. Les Corps avancés sont ornés de Colonnes.

Les modeles que ce fameux Architecte avoit faits sont conservés dans l'Académie d'Architecture.

Il est constant qu'il y avoit dans le même endroit, où est à present le Louvre un Château, qui a servi à differents usages. L'origine en est incertaine, quoique plusieurs l'attribuent au temps de *Philippe Auguste*.

La Grande Façade a 27. toises & demi de long : elle consiste en 3. corps avancés, & en 2. peristyles. E iij

L'Entrée principale est dans le corps du milieu, qui est orné de huit Colonnes couplées. Le Fronton qui le termine est remarquable, n'étant que de deux seules pierres, qui ont été tirées des Carrieres de Meudon; chacune de 54. pieds de longueur sur 8. de large; & 18. pouces d'épaisseur.

Chacun des deux Peristiles, qui sont entre ces trois corps avancés, est de 27. toises de long, sur 12. pieds de large.

Leurs Colonnes, qui sont Corinthiennes, cannellées, & couplées, ont chacune 3. pieds, 7. pouces de diametre. Au lieu de comble regne une balustrade appuyée sur des piédestaux.

Le vieux Louvre est à trois étages; & les corps avancés sont ornés de Colonnes.

Les Fenêtres du second ordre sont infiniment estimées par les Curieux: c'est ce qui fait que les Architectes François les ont imitées en bien des endroits.

On doit remarquer dans la Salle des Cent Suisses quatre Cariatides gigantesques, qui soutiennent une espece de Tribune. C'est l'ouvrage de *Jean Gougeon*; & *Sarazin* les a copiées sur l'Attique du gros Pavillon du milieu.

L'Entrée principale du Louvre du côté

*des Curiosités de Paris.* 55

des Thuilleries est un Vestibule orné de deux rangs de Colonnes couplées, dans l'ordre Ionique, qui est sous ce gros Pavillon. *Jacques Mercier* en avoit eu la conduite sous *Louis XIII.*

Les dedans du Louvre repondent entièrement à la magnificence des dehors. Dans l'Appartement de la Reine, qui est de plein pied avec la Salle des Cent Suisses, il y a à observer les Plafonds de *François Romanelly*, élève de *Pierre de Cortone*, & les Païssages de *Bourson*.

La Sale des Antiques n'en a plus rien que le titre : les Statues qui lui donnoient ce nom ont été portées à Versailles & à Marly.

Les Portraits des Princes de la Maison d'Autriche, depuis *Philippe I.* jusqu'à *Philippe IV.* ont été peints par *Valasque*, Peintre Espagnol, dans la Salle particulière des Bains.

Entre les Pièces des Appartemens d'en-haut, on doit remarquer la Gallerie d'Apollon. Après avoir été brulée presque entièrement en 1551. elle fut refaite sur les desseins de le *Brun*. Ce fameux Peintre a fait les Cartouches du Plafond. Le Triomphe de *Neptune* & de *Tethis* est regardé comme un Chef-d'œuvre.

Le *Brun* avoit choisi un sujet qui faisoit allusion aux grandes Actions de *Louis XIV.* qui étoit le Soleil, avec ces mots:

*Nec pluribus impar.*

La plus grande partie des Tableaux, qui étoient autrefois dans la Galerie d'*Apollon*, se voient presentement à Versailles. Dans le petit nombre qu'on en a laissé, on admire les Batailles d'*Alexandre*, peintes par le *Brun*, & ensuite gravées par le fameux *Andran*; & les Noces de *Canà* de *Paul Veronese*. Ce dernier Tableau avoit été envoié par la République de Venise à *Louis XIV.*

Les Académies Françoises des Belles-Lettres, des Sciences, d'Architecture, & celle de Peinture se tiennent au Louvre. Nous en parlerons dans un Chapitre particulier pour ce qui regarde leur établissement.

Les Tableaux qu'on trouve dans la Salle de l'Académie des Belles-Lettres sont de *Coyvel*; & les Portraits sont de *Rigault*.

On voit dans les Salles, que l'Académie de Peinture occupe, les Chefs-d'œuvre que les Peintres, & les Sculpteurs ont faits pour être reçûs Académiciens.

Les Statues que l'on conserve dans une

*des Curiosités de Paris.* 17

de ces Sales font très remarquables, quoiqu'elles ne soient que des copies d'après les Antiques. Les personnes qui ont été en Italie reconnoîtront avec plaisir les copies du Lacon du Vatiean, de la Venus de Medicis, de l'Hercule, & de la Flôre du Palais Farnese, de l'Apollon, & de l'Antinous de Belvedere, du Gladiateur, & du Faune de la vigne Borghese, & quantité d'autres.

La Gallerie qui joint le Louvre au Palais des Thuilleries est de 217. toises de longueur. Elle a été bâtie sous differens Regnes, & par differens Architectes: on y remarque des beautés inimitables.

C'est dans cette Gallerie que sont conservés les Plans en relief des principales Forteresses de l'Europe. On ne voit rien de semblable, ni même d'approchant dans aucun autre endroit. Le nombre de ces Plans est d'environ 170. qui ont coûtés à *Louis XIV.* plus de cinq millions. La plus grande partie de ces Plans ont été faits par *Jean Berthier.*

La vue de ces grands ouvrages n'est pas permise aisement aux Etrangers: sans doute que les autres Nations cacheroient de même de pareils Trésors aux yeux des François.

*Du Palais des Thuilleries.*

**C**E Palais fut ainsi nommé, parcequ'il est bâtie dans un lieu, où il y avoit des Thuilles.

On commença le Palais des Thuilleries l'année 1554. par les ordres de *Catherine de Medicis*, sur les desseins, & sous la conduite de *Philibert de l'Orme*. *Henry IV.* l'acheva en 1600. *Louis XIV.* sur les desseins de le *Vau*, & sous la conduite de *François d'Orbai*, le perfectionna, & lui donna toute la beauté qu'on remarque dans ses magnifiques Appartemens.

Il est composé de cinq Pavillons, & quatre Corps de Logis, où l'on admire l'Architecture, quoique traitée diversement; & la Sculpture qui est des premiers Maîtres. Le tout est bâti sur une ligne droite, qui a environ 170. toises de long.

Il n'y avoit d'abord que trois Pavillons, & les deux Corps de Logis du milieu; le reste a été fait sous le Regne de *Henry IV.*

Le gros Pavillon du milieu est orné de Colonnes de Marbre, du côté du *Carou-*

de l'origine  
 Palais du côté  
 courtoises. Il y a  
 de l'air, car l'air  
 feroient beau  
 des y mettoit  
 au chofes à voler  
 qui est allez long  
 entre dans le grand  
 Plafonds l'ancien  
 fécle y ont cert  
 des autres font les  
 dans le à l'Orme.  
 On a replanté  
 Sais des Gables,  
 une Baraille, un  
 feu, & en milieu  
 l'ancien entre long  
 Le Vau  
 Sais les Plats  
 par différens  
 Sais de Proci  
 Clime de le So  
 la Mer, ont été  
 d'Orde.  
 Les figures de  
 de Brailles de  
 Chambre du  
 de les croisées  
 les



sel; & celles du côté du Jardin ne sont que de pierres. Il y a une de ces Colonnes de Marbre, entr'autres, que les Connoisseurs admirent beaucoup.

Dans l'intérieur du Palais il y a bien des choses à observer. Après l'Escalier qui est assez ingénieusement traité, on entre dans le grand Appartement du Roi. Plusieurs fameux Peintres du seizième siècle y ont travaillé à l'envie les uns des autres, sur les Dessains & sous la conduite de *le Brun*.

On a représenté dans le Plafond de la Salle des Gardes, une Marche d'Armée, une Bataille, un Triomphe, & un Sacrifice, & au milieu la Renommée avec plusieurs autres figures.

Le Plafond de l'Anti-chambre représente les Heures du Jour & de la Nuit, par différentes figures allégoriques. La Fable de Procris, la Statuë de Memnon, Clitie & le Soleil qui va s'étouffer dans la Mer, ont été pris des Métamorphoses d'*Ovide*.

Les figures de Sculpture qui tiennent le Braisier de Stuc, dans la grande Chambre du Roy, sont de *Girardon*; & les troisièmes sont de *Louis Lerambert*.

Le Plafond qu'on admire dans la Galerie des Ambassadeurs, avoit été copié d'après celui de la Galerie Farnese, à Rome, peint par *Annibal Carrache*; mais les changemens qu'on y a faits quand *Louis XV.* est venu faire son séjour de ce Palais, le rend entierement méconnoissable.

Les Païfages qu'on voit dans les Appartemens du côté du Jardin, sont de *Francisque*; les autres Peintures sont de *Noël Coypel*.

L'Appartement de la Reine a été peint par *Nocret*. La Reine est représentée sous la forme de *Minerve*; mais en différens exercices.

*Mignard d'Avignon* a peint celui de dessous.

L'Appartement que Monseigneur occupoit, a été peint par *Philippe de Champagne*, qui y a représenté l'éducation d'*Achilles*.

On appelle *Sale des Machines* l'endroit où l'on donnoit autrefois les Ballets & les Comédies devant la Cour. Ce Théâtre est une des plus belles choses qu'on trouve dans le Palais des Thuilleries, & peut-être le plus remarquable Monument qu'on voie en ce genre, si

l'on en excepte celui de Parme. La grandeur, l'ordonnance & la richesse font d'une beauté surprenante. Il peut contenir jusqu'à huit mille personnes, & toutes commodément placées. Le Plafond est peint par *Noël Coypel*, sur les Cartons de *Le Brun*.

Après avoir examiné le Palais des Thuilleries, on peut aller voir le Jardin.

---

*Du Jardin des Thuilleries.*

**C**E Jardin est sans contestation la plus belle Promenade de Paris, & la plus fréquentée. Les Parterres, les Allées, les Jets d'Eau, les Statues de Marbre, tout y répond.

Ce fut *Henry IV.* qui le fit commencer en 1600. & il a été fini sous *Louis XIV.* en 1660. *André le Notre* a donné les Dessesins, & a eu la conduite de tout le Jardin.

Il est de 360. toises de longueur sur 68. de largeur, qui font en tout 67. arpens de terre.

Il y a sept entrées: la première du côté du Pont Royal; la seconde près de

la Barriere , qui est presque toujours fermée ; la troisième par le Pont-Tournant, vis-à-vis le Cours ; la quatrième vers la Porte Saint-Honoré ; la cinquième du côté de la rue Saint-Honoré ; la sixième, par les Feuillans ; la septième du côté du Caroufel.

Il est défendu aux Ouvriers & aux Gens de Livrée d'y entrer à l'heure de la promenade.

Les trois Allées principales sont de 165. toises de longueur ; & celle du milieu en a 15. de largeur.

La grande Terrasse du côté de la Riviere, qui donne le plus grand ornement au Jardin, est de 280. toises de longueur, & de 14. de largeur.

Il y a dans tout le Jardin quatre Jets ; dont deux ont des Bassins d'une circonférence assez considérable.

Du côté du Palais il y a six Statues, & deux Vases de Marbre blanc. Le Chasseur & les deux Chasseuses du côté de la Riviere, sont de *Couton*. Le Faune, l'Hamadriade & la Déesse Flore, sont de *Coysevox*.

Des quatre groupes de figures de Marbre qui sont autour du grand Bassin du Parterre, le premier est de *Flamand* ; il re-

*des Curiosités de Paris.* 65

présente l'enlèvement d'Orithie, ou plutôt le Temps qui enleve la Beauté. Le deuxième groupe est Cérés enlevée par Saturne, sous la figure du Temps, par *Renardin*. La troisième, Lucrece qui se poignarde en présence de *Collatinus*. Il avoit été commencé à Rome par *Theodon*, mais il a été fini à Paris par *le Pautre*; le même, qui a fait le quatrième, qui représente Enée chargé de ses Dieux Penates, de son pere Anchyse, & de son fils Ascanius.

Entre le demi cercle qui forme le fer à cheval, il y a quatre Fleuves de Marbre sur des piéd'estaux de même. La Seine par *Conton*; la Loire par *Vancleve*; le Nil & le Tibre ont été copiés à Rome sur les Antiques qu'on voit au Capitole.

Tout au bout du Jardin, entre les ouvertures du fer à cheval, il y a deux figures à cheval d'une grandeur prodigieuse, élevées sur des jambages rustiques; ce sont Mercure & la Renommée, par *Coysevox*.

Ces Statues avoient été à Marly depuis l'an 1702. qu'on les avoit achevées, jusqu'au 7. Janvier 1719. qu'elles furent apportées où on les voit.

On a posé dans ce Jardin depuis trois

ans plusieurs autres Statues en Termes ;  
travaillés par d'habiles Maîtres.

*Du Palais du Luxembourg.*

**O**N pourroit relever ici combien les François doivent aux Italiens pour le goût des Sciences & des Arts que ces derniers ont apporté en France. *Catherine de Medicis*, femme de *Henry II.* & *Marie de Medicis*, femme d'*Henry IV.* ont fait élever presque tous les meilleurs Edifices qu'on admire à Paris. Mais pour suivre l'ordre de ma Description, je laisserai à d'autres le soin de ces remarques.

Le Palais du Luxembourg, passe à juste titre, pour le Bâtiment le plus régulier qu'on voie en France, vaste & fort magnifique d'ailleurs : c'est dommage que les riches Marbres qui paroient la Terrasse ou Explanade du côté du Jardin aient été ôtés, aussi-bien que les belles Statues qui étoient dans le même endroit.

*Marie de Medicis* fit jeter les Fondemens de ce Palais en 1615. sur les Desseins & sous la conduite de *Jacques de Brosse*, qui, dit-on, y a imité en plusieurs parties le Palais du Grand Duc.

La face de ce Palais du côté de la rue est

est en Gallerie découverte avec un Pavillon au milieu , enrichi de deux rangs de Colonnes , & couronné au pourtour d'un Dôme de figure ronde.

Au dessous de ce Pavillon , est l'entrée principale qui est ornée de quatre Colonnes Doriques avec des Niches entre-deux. Quatre grandes Arcades forment autant d'ouvertures pour l'étage supérieur. Ces Arcades sont accompagnées chacune de quatre Colonnes , & ornées au-dedans de Colonnes de Marbre. Deux gros Pavillons quarrés , & plus avancés que les autres parties de la face , font les extrémités des Terrasses , où l'on voit les figures d'*Henry IV.* & de *Marie de Medicis* , en Marbre , d'une assez belle execution.

La Cour est d'une grande étendue : au deux côtés sont deux Galleries plus basses que le reste du Bâtiment , soutenues chacune par neuf Arcades qui forment des Allées couvertes.

Au fond de cette Cour est le principal Corps de Logis , qui a quatre Pavillons aux extrémités , & un Corps avancé au milieu. L'escalier , & le passage pour le Jardin , est sous ce Pavillon.

L'ordre Toscan , Dorique & Ionique

composent régulièrement cette Architecture. Ils sont accompagnés de pilastres couplés, qui ont des balustrades sur les combles avec des Frontons, où il y a des Statues couchées.

Ce qui rend le Luxembourg encore plus curieux, sont 20. grands Tableaux de *Rubens*, que l'on conserve dans la Galerie à main droite. Ce fameux Peintre a traité sous des figures allégoriques l'Histoire de *Marie de Medicis*. Outre la Description qu'*André Felibien* nous a donné de ces excellens Tableaux, *M. Moreau de Mantour* en a donné une autre; & *Nattier*, habile Peintre, les a fait graver.

Je ne parlerai point des autres pièces intérieures de ce Palais: les riches ornemens de Sculpture & de Dorure qui les rendoient infiniment remarquables autrefois, ne sont aucunement du goût d'aujourd'hui.

Le terrain où est bâti le Luxembourg est un des plus élevés de Paris. *M. de l'Isle*, à présent en Moscovie, y faisoit ses Observations Astronomiques, au haut du grand Pavillon, qui est sur l'entrée principale.

Ce Palais appartient au Roy, quoiqu'on lise au-dessus de la Porte, Palais

le Palais  
 de Marie  
 plus l'éclatant  
 d'ivoire, ferre  
 de son achet  
 log, Duc de P  
 de la reine d'aug  
 van Palais le t  
 en est mé  
 Les Jans, t  
 si beaux qu'ils o  
 plus belle prom  
 Versailles.  
 On ne dit pa  
 des robes de Bé  
 sur le devant d  
 guère & si pro  
 d'abord dans les  
 la y qu'elle est  
 De  
 O N'estre  
 trouve y  
 Vierge: c'est  
 d'environ 100  
 des plus hant  
 les Ecoles. Le  
 s'écrit à consé  
 le Palais qui le



*d'Orleans.* Marie de Medicis le laissa par son Testament à Jean Gaston , Duc d'Orleans , frere de Louis XIII. La Reine avoit acheté de Henry de Luxembourg , Duc de Pinei , un vieux Hôtel , sur la ruine duquel elle fit bâtir son nouveau Palais : le nom de Luxembourg lui en est resté.

Les Jardins , quoiqu'ils ne soient pas si beaux qu'ils ont été , sont toujours la plus belle promenade de Paris après les Thuilleries.

On ne doit pas oublier d'y remarquer des restes de Balustrades en Marbre blanc sur le devant des Terrasses. Elle est si réguliere & si proportionnée , que François Blondel dans son Cours d'Architecture , l'a proposé comme un Modele.

---

*Du Palais Royal.*

ON verra dans ce Palais ce qu'on ne trouve pas dans aucun endroit de l'Europe : c'est une grande collection d'environ 500. Tableaux de grands prix , des plus fameux Maîtres , & de toutes les Ecoles. Les Curieux doivent plus s'arrêter à considérer ce rare Trésor , que le Palais qui le renferme.

Le Cardinal de Richelieu fit commencer le Palais Royal en 1629. sous la conduite de *Jacques le Mercier*. On l'appella d'abord *Hôtel de Richelieu*, ensuite *Palais Cardinal*. Il y eut même une fameuse Dispute entre deux Académiciens, pour sçavoir si cette dernière expression, *Palais Cardinal*, qui est encore sur la principale entrée, étoit Françoisise.

Le Cardinal de Richelieu aiant donné ce Palais à *Louis XIII.* par une Donation entre-vifs, la Reine *Anne d'Autriche*, alors Régente, y vint habiter en 1643. & depuis ce tems-là on l'a toujours appelé *Palais Royal*. *Louis XIV.* après en avoir accordé la jouissance à *Monsieur*, son frere, l'a donnée à Monsieur le Duc d'*Orleans*, Petit-Fils du Roy, en faveur du Mariage avec *Marie de Bourbon*, Legitimée de France.

On prétend que le Cardinal de Richelieu ordonna que le Cadran qui est dans la seconde Cour, fut arrêté pour toujours au moment de sa mort, pour la rendre plus remarquable à la postérité.

Le Palais Royal pour ce qui regarde l'ancien Edifice, quoique d'une grande étendue, n'a rien de fort remarquable, ni pour les Appartemens, ni pour les sa-

çades extérieures : le tout y est d'une invention bien simple.

Mais on estime fort les nouveaux Appartemens , qui sont grands & commodes ; & la décoration extérieure a des beautés & de la régularité.

La grande Gallerie est du Dessen de *Jules-Hardouin Mansart* ; & l'Appartement qu'occupe Monsieur le Duc d'Orleans , a été construit sur les Dessesins de *Gilles-Marie Oppenord* , premier Architecte de Son Altesse.

Mais laissant à part les beautés , ou les défauts de l'Edifice , on ne sçauroit trop admirer les riches Tableaux qu'on y voit. Feu Monsieur le Duc d'Orleans étoit non seulement un grand amateur de la Peinture , mais s'y connoissoit fort aussi ; il fit cet assemblage , qui lui coûta , dit-on , plus de quatre millions , à moins de 20. ans de tems. La plus grande partie de ces Tableaux , ou au moins les plus remarquables , viennent du Cabinet de la Reine de Suede , qu'elle avoit eu du Cabinet de l'Empereur , lorsque les Suedois prirent Prague. *Don Livio Odescalchi* , Neveu d'*Innocent XI.* les acheta après la mort de la Reine de Suede , & de-là ont passé à Monsieur le Duc d'Orleans.

Outre la dépense & le choix qu'on y admire dans cette fameuse collection, on doit remarquer que d'un bon Peintre il n'y a à peine qu'un seul Ouvrage pour affortir, ou pour faire distinguer les différentes mains, au lieu que des fameux Maîtres il y en a jusqu'à 30.

En effet, j'y ai compté jusqu'à 29. ou 30. Tableaux de *Titien*; environ une quinzaine de *Raphaël*; 19. ou 20. de *Paul Cagliari*, dit le *Veronese*; 16. de *Jules Romain*; 18. du *Guide*; 28. d'*Annibal Carache*; 13. ou 14. d'*Antoine Corege*; ainsi des autres.

Je peux dire ici à la loüange de Monsieur le Duc d'*Orleans*, qu'il a payé sept Tableaux seulement, qui sont les sept Sacremens du *Poussin*, quarante mille écus, d'un Hollandois qui les avoit. Le *Poussin* avoit fait deux fois ces sept Sacremens; la première, pour le Commandeur del *Pozzo*; la deuxième, pour M. de Chantelou: ce sont ceux du Palais Royal.

Quoique ces sept Tableaux soient tous d'un grand mérite, celui qui représente le Sacrement du Mariage, est un peu moins beau que les autres, ce qui a donné lieu à un bel esprit de faire un joli Epigramme.

*des Curiosités de Paris.* 71

Je remarquerai encore que Monsieur le Duc d'Orleans a payé le Tableau de la Résurrection de Lazare, par *Sebastien del Piombo*, quarante mille livres, de la Cathédrale de Narbonne. Ce Tableau est sur bois, haut de 11. pieds 10. pouces; large de 9. pieds. Clément VII. l'avoit envoyé à Narbonne, d'où il avoit été Archevêque. On croit que les Dessesins sont de *Michel Ange*, & l'exécution *del Piombo*.

Le saint Jean dans le Désert, est un des Chefs-d'œuvre de *Raphaël*. Ce Tableau est sur bois, haut de 5. pieds un pouce, large de 4. pieds six pouces. Il a appartenu au Premier Président d'*Harlai*.

Les Curieux regardent comme le Tableau le plus authentique & le plus sur pour de *Vandeik*, la famille de *Charles Premier*, Roy d'Angleterre.

Je ne prétends pas relever ici les fautes qui ont fait glisser les autres faiseurs de Descriptions de Paris; peut-être aurois-je moi-même besoin de quelque indulgence pour mon Ouvrage. Qu'il me soit seulement permis de faire remarquer comme quelque chose qui peut regarder un Italien, *Qu'il n'est point le Portrait de l'Arctin avec le Petrarque*;

mais ce sont six Poètes du même tems ;  
Dantes , Pétrarque , Guido Cavalcanti ,  
Boccace , Cino da Pistoja , & Guittou  
d'Arezzo. Ce Tableau a été peint par  
*Giorgi Vasari* , le même qui a écrit les  
Vies des Peintres , des Sculpteurs , & des  
Architectes , Ouvrage fort estimé.

La nouvelle Gallerie est certainement  
une des plus belles & des plus brillantes  
qu'on puisse voir. On y représente en  
14. Tableaux dans le Lambris , & dans la  
Voute , l'Histoire d'*Enée* ; le tout peint  
par *Antoine Coypel*. Pour la cheminée  
qui est toute en Marbre vert , avec de  
grands Groupes de bronze doré , & beau-  
coup d'autres riches ornemens , elle est  
regardée comme une des plus belles &  
des plus superbes qui aient jamais été  
exécutées. Les seuls Bronzes ont coûté  
dix mille écus.

Ces Tableaux , de la maniere qui sont  
posés , ne suivent pas l'ordre Chronolo-  
gique. Le Peintre y a été apparemment  
obligé par la disposition des Trumeaux.

Le Dessain de la Gallerie est de *Man-  
sart* ; mais la Cheminée est de l'invention  
d'*Oppenord*.

Je passerois les bornes que je me suis  
proposé , si j'allois plus long aux détails  
du

du Palais Royal. J'ai fait une description exacte des Tableaux de ce Palais, suivant l'ordre qu'ils sont placés: peut-être l'imprimerai-je dans la suite; je peux toujours en communiquer la copie à mes amis.

*André Le Notre* a donné les desseins du Jardin, le même qui a conduit celui des Thuilleries. On y a travaillé depuis peu pour le rendre plus agreable, & plus commode pour les promenades.

---

*Palais de Bourbon, rue de Bourbon.*

**C**E Palais appartient à Madame la Duchesse Douairiere, qui l'occupe actuellement. Il est sans contestation le plus élégant, & un des plus magnifiques qu'on voit en France. On l'a commencé en 1722, & il n'y reste que l'Appartement d'Été qui n'est pas encore achevé. Comme le tout est de la dernière beauté, le Bâtiment, les Meubles, les Bijoux, il faut tout examiner, sans que je m'étende ici dans un long détail.

L'Architecte qui en a donné les desseins est *M. Gabriel*, & *M. Hubert* en a eu la conduite.

On doit considerer comme un mor-

ceau singulier la Sculpture qui est sur le fronton, par M. *Coutoux*.

Pour les Peintures, excepté les Plafonds, qui sont tous du dernier beau, il n'y a pas beaucoup de tableaux. Louis XIV à Cheval, par *Le Brun*, est une pièce remarquable. Louis XV est par *Walleau*.

Dans un petit cabinet, il y a toutes les Princesses de la Maison de Bourbon, habillées en Religieuses.

Les Jardins sont d'un aussi beau goût que le Palais. La vue qui est du côté de la riviere & vis-à-vis des Thuilleries, en est charmante.

Monsieur le Marquis de *Lassay* a son Hôtel fort près : il est bâti avec les mêmes soins que le Palais de Bourbon : les Meubles sont presque de la même élégance ; mais il y a de plus une très-belle collection de Tableaux des plus fameux Maîtres d'Italie.

---

#### *Hôtel d'Antin.*

**C**Et Hôtel est un des premiers que les Etrangers vont voir. L'Architecture n'y fournit rien de beau ; mais les Meubles à la place, sont des plus



riches qu'on voit en Europe.

Monsieur le Duc d'*Antin*, Pair de France, Directeur general des Bâtimens du Roi &c, qui est le maître de cet Hôtel, l'a orné de beaucoup de meubles magnifiques qui sont à lui, mais aussi de plusieurs pièces de Tapissèrie, & de plusieurs Tableaux de grand prix, qui sont au Roi.

On y remarque entr'autres Tableaux, une Venus de *Titien*, une sainte Famille & un S. Michel de *Raphaël*, un David & un S. Jean du *Dominiquain*, des petits Amours d'*Albani*, un Enée de *Carache*, un S. Etienne du même &c.

On voit dans une Galerie de cet Hôtel l'histoire de D. *Quichot* en 22 pièces de Tapissèries que M. le Duc d'*Antin* a fait fabriquer aux Gobelins. Les mêmes desseins ont été gravés en grand par *N. N.*

---

*Hôtel de Toulouse.*

Cet Hôtel a été bâti vers l'an 1520 sur les desseins de *François Mansard*. Il a été appelé Hôtel de la Vrilliere, parce qu'il appartenoit à M. de la Vrilliere, Secretaire d'Etat, jusqu'à l'an

1713, qu'il passa dans les mains de M. le Comte de Toulouse, Prince légitimé, Grand-Amiral, Grand-Veneur, &c.

Les deux Statues, Mars & Pallas, qui sont sur la grande Porte, ont été sculptées par M. *Perrier*.

Dans l'Appartement, qui est au rés-de-chauffée, il y a une sale avec les Portraits de tous les Amiraux de France, au nombre de 61.

Dans la Sale qui suit, il y a les Portraits de tous les Rois de France, depuis Pharamond jusqu'à Louis XV, au nombre de 66.

Il y a dans cet Hôtel beaucoup de Tableaux des plus fameux Maîtres. Entre autres dans la Gallerie, qui est une des plus magnifiques qu'on puisse voir.

Elle a 120 pieds de longueur sur 20 de largeur.

Les ornemens de Sculpture sont de *Vassé*.

Le Plafond est peint par *François Perrier*, en 1645. Il y a représenté Apollon & les quatre Saisons.

Les Tableaux sont tous d'excellens Maîtres.

*Furius Camillus*, par *Le Poussain*.

*Coriolan*, par *Guerchin*.

*des Curiosités de Paris. 77*

Romulus & Remus , par *Pierre de Cortone*.

Helene , par *Guide*.

Cesar qui répudie Pompeia , par *P. de Cortone*.

Le Combat des Romains & des Sabins , par *Guercin*.

Cesar qui fait fermer le Temple de Janus , par *Carlo Maratti*.

Un Seigneur en robe de chambre , par *Valentin*.

Une Sibille , par *P. de Cortone*.

La mort de Marc-Antoine , par *Alexandre Veronese*.

---

*L'Hôtel d'Evreux.*

**O**N ne va voir cet Hôtel seulement pour les meubles , comme on fait pour bien d'autres : il est pour l'Architecture aussi un des plus réguliers & des plus magnifiques qu'il y ait en France. La façade du côté du Jardin en est la plus remarquable. Cette seule Maison est capable de faire voir combien les François se sont perfectionnés dans l'art de bâtir. Elle a été élevée en 1718. sur les Dessains de *Molet*.

Les meubles répondent parfaitement

à la magnificence de tout le reste du Bâ-  
ziment, sur-tout pour les Lustres, qui  
sont du dernier beau.

On peut demander à voir un Tableau  
mouvant, qui est dans un Cabinet de  
M. le Comte d'Evreux.

Ce Seigneur est de la Maison de  
Bouillon.

*Hôtel du Maine, rue de Bourbon.*

**C**ET Hôtel a été commencé en 1716.  
sur les Dessains de *Decotte*, pre-  
mier Architecte du Roi. Il appartient  
à Madame la Duchesse du Maine, qui  
l'a acheté de Madame la Princesse de  
Conti, seconde Douairiere. Il est d'une  
étenduë très-considérable, & les Cu-  
rieux ont raison de l'aller voir, sur-tout  
pour les meubles qui sont d'une grande  
richesse, & d'un grand goût. Le Salon  
de la Chine est de la dernière magnifi-  
cence, & il a coûté près de 100000. liv.  
Le petit *Oratoire* est tout rempli de pe-  
rits Tableaux en miniature, avec les bor-  
dures de *filagrame*.

Les Portraits de toute la famille de  
M. le Duc du Maine sont faits par  
M. de *Troye*, le pere, le même qui a

à l'usage de  
le sieur de Mademoiselle  
de la Roche avec un  
étampes.

Hôtel de Richelieu,

M. de la Roche  
après son retour  
de Venise, a fait venir  
un de la Chine, qui  
est du plus grand goût  
général. Ces seuls  
engager les Curieux à  
cel, outre la richesse  
de ces Tableaux,  
nombre.

Le fameux Table  
Quatre, de l'Acade  
mie la Duchesse de  
le sieur de la Roche  
voit acheter 100000 liv.

Hôtel de Vendôme,

On ne croit  
avoir vu une  
de Tableaux fameux  
chez Madame la C

fait celui de Madame la Duchesse, qui étudie la Sphere avec un Maître de Mathematiques.

---

*Hôtel de Richelieu, à la Place Roïale.*

**M**onsieur le Duc de Richelieu ; après son retour de l'Ambassade de Vienne, a fait travailler à un Cabinet de la Chine, qui est le plus riche, & du plus grand goût qu'on pût s'imaginer. Cette seule pièce suffiroit pour engager les Curieux à aller voir cet Hôtel, outre la richesse des meubles, & la beauté des Tableaux, qui y sont en grand nombre.

Le fameux Tableau, qu'on dit le *Quos ego*, de *Rubens*, autrefois à Madame la Duchesse de Richelieu, est à présent à *M. de la Faye*: M. son Oncle l'avoit acheté 10000. liv.

---

*Hôtel de Vernë, rue Cherche-midi.*

**O**N ne connoît pas une plus nombreuse ni une plus belle collection de Tableaux Flamands, que celle qu'on voit chez Madame la Comtesse de Verüe.

Il y en a de tous les premiers Maîtres ; & peut-être ce sont leurs meilleurs ouvrages. Les Curieux doivent désirer de voir cet Hôtel.

Outre la quantité prodigieuse des Tableaux , on y trouvera des meubles d'une grande richesse , & des bijoux du plus grand goût.

On y élève dans la *Voliere* beaucoup d'Oiseaux très-rares , & qu'on ne voit chez aucun autre en France.

L'estime que Madame la Comtesse de Verüe a accordée à tous les amateurs des beaux Arts , la rendront respectable à tous les siècles.

*Maison du Président Lamberti , rue  
S. Louis dans l'Isle.*

L'Architecture de cette Maison est belle & régulière. *Louis le Vau* , fameux Architecte , en a donné les desseins , & a conduit tout l'Ouvrage. La richesse des peintures & des meubles rend cette Maison encore plus remarquable. Ainsi , en l'admirant par ces dernières magnificences , on ne laissera pas de l'estimer pour les autres. Les vuës n'y contribuent guères moins ; car après la Mai-

*des Curiosités de Paris.* 81

fon de M. de Bretonvilliers , c'est la mieux placée de Paris , & au-dessus de tout ce qu'on pourroit dire.

Entre les autres Tableaux estimables qu'on voit dans la grande Salle , au rez-de-chauffez , est l'enlèvement des Sabines. C'est un des meilleurs Ouvrages du *Bassan*. Il vient du Maréchal d'Ancre.

Dans le grand Cabinet , après la Salle , les cinq grands Tableaux qui représentent l'Histoire d'Eneas , sont de *Romanelli*. Le plafond , où est représenté la naissance de l'Amour , est par le *Sueur* , aussi-bien que le Tableau qu'on voit sur la cheminée.

Il y a dans ce même premier appartement plusieurs Bronzes fort beaux , des Vases de pierres précieuses , des Tables de marbre , des grandes Glaces , &c.

L'appartement au-dessus est encore plus superbe que le premier. Le plafond de la Gallerie est de *le Brun* , qui y a fait tous ses efforts pour ne pas rester inférieur au *Sueur* , qui travailloit en même tems dans la même Maison. Il y a représenté les travaux d'Hercule.

Toutes les peintures qu'on voit dans le Cabinet sont de *le Sueur* , & l'on prétend que c'est tout ce qu'il a fait de

mieux Phaeton qui conduit le Char du Soleil est dans le plafond, & les neuf Muses en différens Tableaux, ornent l'Alcove qui est dans le même Cabinet.

Les peintures qu'on voit dans le Cabinet des Bains sont du même Maître, & elles ne sont pas inférieures aux premières.

---

*L' Hôtel de Bretonvilliers.*

Cette Maison, quoiqu'elle ne soit à présent que le Bureau general des Aides & Gabelles, mérite absolument la peine d'être vuë. Elle est d'une étendue très-considérable, & située le plus avantageusement qu'on puisse s'imaginer. Les Tableaux qui sont dans la Sale basse, sont de *Mignard*, d'après les plus beaux Originaux de *Raphael*, & la Galerie du premier appartement est toute peinte par *Bourdon*.



*Wichtiges*

*Wiss. de M. de Rich.*

Quoique cette Ma  
 chéantés, au d  
 les autres peintures qui  
 lens Maîtres. Je consi  
 tion de Tableau qui e  
 celle-ci est la plus ric  
 hère de celles qui ont  
 Le Bateau qui est à  
 bre et de Rubens. U  
 les, Tableau comme la  
 Geste, est un chef-d'  
 le Portrait des Cardina  
 l'Galerie, est de Tit  
 Rubens, par Ruben  
 La Vierge avec l'  
 Van der Meulen. Le plafond  
 Ouvrages de la For  
 la naissance de Ma  
 serveau de Jupiter  
 Dieu.  
 Dans la Chambre  
 une Magdelaine  
 Magdelaine, entre  
 dominiquain; et, p  
 la Vierge entourée



Maison de M. Croizat , rue  
de Richelieu.

Quoique cette Maison ait beaucoup de beautés , on doit sur-tout admirer les belles peintures qu'il y a des plus excellens Maîtres. Je crois qu'après la collection de Tableaux qui est au Palais Roïal, celle-ci est la plus riche & la plus nombreuse de celles qu'on voit à Paris.

Le Bachus qui est à la premiere chambre est de *Rubens*. L'assemblée des Filles, Tableau connu sous le nom des *Couuseses*, est un chef-d'œuvre du *Guide*. Le Portrait du Cardinal *Pallavicin*, dans la Gallerie, est de *Titien*. La femme de *Rubens*, par *Rubens* même.

La Vierge avec l'Enfant Jesus est par *Vandek*. Le plafond est un des meilleurs Ouvrages de la Fosse. Il y a representé la naissance de *Minerve*, qui sort du cerveau de *Jupiter*, en présence des Dieux.

Dans la Chambre après la Gallerie, il y a une *Magdelaine* du *Guide*; une autre *Magdelaine*, enlevée par les Anges, du *Dominiquain*; *Io*, par *André Schiavoni*; une Vierge entourée des Anges, de *Fra*.

*Bartolomée de S. Marc; l'Enfant Jesus dans la Crèche, par Fety &c.*

Outre quantité d'autres précieux Tableaux, M. Croizat a un grand nombre de Cartons des plus excellens Maîtres, une très-riche collection d'Estampes, & beaucoup de Pierres gravées, qu'il fait voir fort obligamment aux Connoisseurs.

*L'Hôtel de Soubize.*

**C'**est le Prince de Rohan Soubise qui est le maître de cet Hôtel, autrefois appartenant aux Ducs de Guise. J'en considère la Cour comme une des plus belles & des plus grandes qu'il y ait en France, & c'est pour cette Cour que je conseille les Curieux de l'aller voir. Elle est entourée d'une Collonade, dont le comble est bordé de Balustrades, & le Portail qui est de grand goût aussi, est orné de Colonnes & de Trophées, avec les Armes de Soubise.

L'Hôtel qu'occupe M. le Cardinal de Rohan, Evêque de Strasbourg, est remarquable par sa Bibliotheque, dont nous avons parlé ailleurs, & par la belle façade du côté du jardin.

*à l'égard de  
L'Enfant de l'Ég  
et, un motif d'adm  
meurer la vue de  
Pecchi Mercy sur  
seul de Medici  
le restant tous les  
Cavalier, un Cere  
guate.*

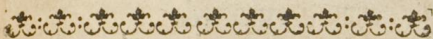
\*\*\*\*\*

DES BÂTIMENS

J'Entend sous le  
publiques.

Les Places,  
Les Portes,  
Les Pons,  
Les Fontaines  
L'Hôtel de V  
La Bastille,  
L'Armenal,  
Le Palais de T  
L'Observatoire  
Les Hôpitaux

Le beau Portail de l'Eglise de la Mercy, qu'on vient d'achever, fait un ornement pour la vûe de cette Cour. Les Peres de la Mercy furent établis en 1613. par Marie de Médicis. Ils sont obligés de présenter tous les ans, au jour de la Chandeleur, un Cierge à la Reine régnante.



*DES BATIMENS PUBLIQUES.*

**J'**Entends sous le nom de *Bâtimens* publiques.

- Les Places ;
- Les Portes ,
- Les Ponts ,
- Les Fontaines ;
- L'Hôtel de Ville ;
- La Bastille ,
- L'Arsenal ,
- Le Palais de Therme ;
- L'Observatoire ,
- Les Hôpitaux.



## Des Places.

**Q**Uoiqu'il y ait dans Paris plusieurs Places, il y en a trois à remarquer, à cause des Statues de Bronze dont elles sont ornées :

La Place Royale,  
Celle des Victoires.  
Celle de Loüis le Grand.

La Place Royale a été bâtie en 1604. sous le regne de *Henry IV.* & ce furent plusieurs Particuliers qui en firent les dépenses.

Dans l'endroit où est cette Place à présent, étoit autrefois le Jardin & l'Hôtel des Tournelles, qui avoit été bâti par *Charles V.* & que lui, & les Rois de France ses Successeurs, avoient habité jusqu'à *Henry II.* Car ce fut dans ce tems-là que *Catherine de Medicis* le quitta, & qu'il fût vendu à différens Particuliers.

Cette Place est un quarré parfait de 72. toises. A chaque face il y a neuf Pavillons de pierre & de brique, de même hauteur & de même simétrie, tous couverts d'Ardoises. Du côté de la rue des

*Franco-bourgeois*, où la Place est ouverte, il y a un Pavillon de moins.

Les maisons qui forment cette enceinte ne sont pas d'une grande décoration par dehors, quoique fort vastes & fort belles au-dedans. Il y au rez-de-chauffée une suite d'arcades en maniere de corridor; mais elles sont très-basses. Presque toute la ville de Boulogne est faite de cette sorte: l'on peut faire toute la Ville à l'abri de la pluie & du Soleil.

Le centre de cette Place est un grand Préau entouré & fermé d'une très-belle Grille de Fer: il y a sur les deux Portes un Médaillon de *Loüis XIV.* ç'a été sous son regne que la Grille & tous les ornemens ont été faits.

Au milieu du Préau il y a une Statue Equestre de *Loüis XIII.* posée sur un grand piedestal de Marbre blanc. Le Cheval a été fait par *Daniel Ricciarelli*, Italien, de *Volterre*; il est parfaitement bon. La Statue, qui est de l'Ouvrage de *Biard*, n'est à beaucoup près si estimable.

Je ferai ici une remarque que d'autres ont déjà faite avant moi: qu'il falloit donner à *Henry IV.* qui est sur le Pont Neuf le cheval de *Loüis XIII.* pour faire un Monument achevé.



*des Curiosités de Paris.* 89

est représenté debout, dans ses habits de Cérémonie, dont on se sert aux Sacres; un Cerbere à ses pieds; & la Victoire derrière lui, posant une Couronne de Laurier sur la tête; & de l'autre main elle tient un Faisceau de Palmes & de Lauriers. Tout le groupe, qui est de 13. pieds de hauteur, est d'un seul jet; & on y a employé trente milliers de Métal.

Le piedestal sur lequel est élevé ce groupe est de Marbre blanc veiné, comme nous avons dit, & il a 22. pieds de hauteur: il est orné de Bas-reliefs, avec des corps avancés en bas. Quatre Captifs de Bronze, comme enchaînés au piedestal, en diverses postures, sont aux quatre coins, accompagnés d'un grand nombre de Trophées. Chacun de ces Esclaves a 12. pieds de proportion.

Les quatre principaux Bas-reliefs représentent:

1. La Préséance de la France sur l'Espagne en 1662.
2. Le Passage du Rhin, en 1672.
3. La Prise de la Franche-Comté, en 1668.
4. La Paix de Nimegue, en 1678.

On a fermé ce piedestal d'une grille de fer de six pieds de haut. Il y avoit autrefois

H

aux quatre coins un grand Fanal de Bronze, doré d'or moulu, à chacun : ce qui ajoutoit à la Place une grande magnificence.

C'est *Desjardins* qui a donné les Dessins de cette Statue, & il a été présent à la fonte.

Outre l'Inscription qui est sous les pieds de la figure du Roy, on en lit plusieurs autres autour du piedestal, faite par M. l'Abbé *Regnier Desmarets*, Secrétaire perpétuel de l'Académie Française.

*De la Place de Louis le Grand.*

**J**E ne m'arrêterai point à parler de l'état où a été autrefois cette Place : l'Hôtel de Vandôme occupoit un espace de 18. arpens. *Loüis XIV.* en 1687. l'acheta six cent-soixante mille écus. Il fit élever des façades pour former la Place. Tout a été changé ensuite.

En 1699. la Place fut commencée comme elle est à présent, sur les Dessins de *Jules-Hardoüin Mansart*. Elle est d'ordre Corinthien; sa figure est un quarré tronqué. Tous les bâtimens qui forment cette Place, sont très-beaux, & d'une grande apparence.



*des Curiosités de Paris.* 91

La longueur de la Place est de 75. toises sur 70. de largeur. Elle n'est ouverte que du côté de la rue Saint Honoré. On a remarqué dans le tems qu'on y a fait des Revuës, qu'elle pouvoit contenir dix mille hommes en armes.

Quoique la Place soit si vaste, & d'une si grande beauté, c'est néanmoins la Statue Equestre de *Louis XIV.* en bronze qui est au milieu, qui en fait le plus grand mérite. On la posa le 13. du mois d'Août 1699. Le Roy est représenté en habit de Héros de l'Antiquité, sans selle & sans étriers.

La Statue & le cheval ont 22. pieds, 2. pouces de haut: elle n'a été pourtant fondue que d'un seul jet, par *Baltasar Keller*, né à Zurich en Suisse: les Desseins étoient de *Girardon*. On y a employé quatre-vingt milliers de Métal; & cela a coûté deux cent mille écus.

Avant que d'être achevé, on a fait l'expérience, dit-on, que vingt personnes pouvoient se tenir dans le ventre du cheval, autour d'une table.

Le piedestal sur lequel on a posé le cheval, est de 30. pieds de haut, 24. de long sur 13. de large. Il y a autour plusieurs Inscriptions faites par l'Académie Royale des Inscriptions. H ij

*La Porte saint Denis.*

**C**ette Porte est la plus belle de Paris, *François Blondel* en donna les Desseins. Les Inscriptions sont de lui aussi. Elle est de 72. pieds de hauteur, sur autant de pieds de largeur. L'ouverture est de 24. pieds : elle est accompagnée de deux pyramides chargées de trophées d'Armes. Le dessus est ouvert à la manière des anciens Arcs de Triomphes. Tel est celui qu'on voit encore à Rome, de *Titus*, celui de *Constantin*, & d'autres.

On a placé un grand Bas-relief sur le ceintre du côté de la Ville ; il représente le passage du Rhin ; & du côté du Fauxbourg, la prise de *Mastric*, avec deux Inscriptions.

*Girardon* avoit commencé les ornemens de Sculpture, mais le Roy l'ayant employé ailleurs, *Anguier* l'aîné prit sa place.



La Porte

Cette Porte fut  
l'Arc de Tri  
elle embellit  
les Desseins de Fr  
cependant conser  
Porte. & l'ancien  
Dunoy. Tout l'is  
hauteur sur tout de  
d'ornemens de Scul  
nombre à l'inscrip  
L'Ann. XVII. que  
pouit ici.

La plus belle face  
vingt. Les deux éle  
tine de la Vierge  
Jean Goussier les  
cienne Porte.

La Statue de Z  
le comble au milieu  
Optat, Sculpteur  
que l'Apollon de  
tons.

Les deux Stat  
l'Anguier l'aîné  
semble, a de la  
tant.

*La Porte saint Antoine.*

Cette Porte fut bâtie pour servir d'Arc de Triomphe à *Henry I<sup>r</sup>*. On l'a embellie beaucoup en 1671. sous les Dessesins de *François Blondel*, qui a cependant conservé toujours l'ancienne Porte, & l'ancienne Architecture d'ordre Dorique. Tout l'Edifice a 8. toises de hauteur sur neuf de large. Il y a quantité d'ornemens de Sculpture, & un grand nombre d'Inscriptions à la mémoire de *Loüis XIV.* que nous ne rapporterons point ici.

La plus belle face est du côté du Faux-bourg. Les deux fleuves qu'on y voit, la Seine & la Marne, sont fort estimés. *Jean Gougeon* les avoit faits pour l'ancienne Porte.

La Statuë de *Loüis XIV.* qui est sur le comble, au milieu, est de *Gerard Van-Opstat*, Sculpteur Flamand; de même que l'Apollon & la Cérés sur les Frontons.

Les deux Statues des Niches sont d'*Anguier* l'aîné. Cette Porte, tout ensemble, a de la magnificence & de la beauté.

*La Porte saint Bernard.*

**C**ette Porte a pris le nom d'un Couvent de Bernardins qui est dans le voisinage. Elle a dix toises de hauteur sur huit de large. *François Blondel* en donna les Dessesins en 1670.

Du côté de la Ville on voit dans un grand relief, par *Tuby*, *Louis XIV.* répandant l'abondance sur ses Sujets, avec cette Inscription.

*Ludovico Magno  
Abundantia parta*

*Præf. & Edil. poni C. C.*

*Anno R. S. H. M. C. LXXIV.*

L'autre Bas-relief du côté du Fauxbourg, est du même *Tuby*; il représente *Louis XIV* sous la figure d'une Divinité, tenant le gouvernail d'un navire, & cette Inscription au dessus :

*Ludovici Magni  
Providentia*

*Præf. & Edil. poni C. C.*

*Anno R. S. H. M. D. C. LXXIV.*



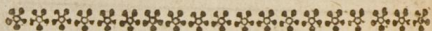
*La Porte S. Martin.*

Cette Porte a été élevée sous les desseins de *Pierre Bullet*, en 1674. Elle est en forme d'Arc de Triomphe, d'une Architecture en bossages rustiques vermiculés, avec des Bas-reliefs dans les timpans. Sa hauteur est d'environ 50 pieds sur autant de largeur. On y lit deux Inscriptions :

Les Sculptures qu'on voit sur cette Porte, ont été faites par quatre fameux Maîtres : *Desjardins*, *Marcy*, *d'Hongre*, & *Le Gros*.

La Porte *S. Honoré* n'a rien de remarquable.





## DES PONS.

**N**ous ne parlerons ici que de cinq ou six Pons, les plus remarquables, sçavoir :

Le Pont-Neuf.

Le Pont Roïal.

Le Pont Notre-Dame.

Le Pont aux Changes.

Le Pont S. Michel.

Le Pont de la Tournelle.

Pour les deux premiers sont non-seulement d'une grande commodité à la Ville de Paris, mais ils en font aussi une grande partie de l'ornement. En effet le Pont-neuf, & le Pont Roïal, sont des plus beaux qu'on voit en Europe. La régularité, & la solidité de la construction; les vuës qu'on y découvre, le concours continuel de Passans, tout contribué à les rendre admirables.



*Du Pont-Neuf.*

**I**L fut commencé en 1578. sous le Règne d'*Henri III.* & sous la conduite de *Jacques Androuet du Cerceau.* Les Guerres-civiles aiant fait discontinuer cet ouvrage, il ne fut achevé qu'en 1604. par les ordres d'*Henry IV.* qui se servit de *Guillaume Marchand* pour Architecte.

Ce Pont est de 170. toises de longueur sur 12 de largeur, qui est partagé en trois parties. Celle du milieu qui sert pour les Carrosses & les autres voitures, a cinq toises; & les deux trottoirs ou banquettes qui servent pour la commodité de ceux qui vont à pieds, occupent le reste.

Il est formé de douze Arches, cinq du côté des Augustins, & sept du côté du Louvre.

La Statuë Equestre d'*Henri IV.* fait un grand ornement à ce Pont. Elle fut posée en 1635. Le Cardinal de *Richelieu* fit achever l'ouvrage que Louis XIII. avoit fait commencer.

Les quatre Figures en bronze d'Esclaves enchaînés, aussi-bien que les Bas-

reliefs, qui représentent les principales actions d'*Henri IV.* ont été dessinés & jettés par *Franceville.*

La Figure du Roi est d'un Sculpteur appellé *Dupré*; mais le Cheval qui est un Chef-d'œuvre, est de *Jean de Boulogne*, Eleve du fameux *Michel-Ange.* C'est un don que *Cosme II.* Grand-Duc de Toscane envoïa à *Marie de Medicis*, pour lors Régente.

Le petit Edifice de la *Samaritaine* mérite quelque attention. On y peut entrer pour observer la Pompe, par le moïen de laquelle on fournit de l'eau au Louvre, & à plusieurs autres endroits de la Ville.

Ce Bâtiment a été achevé en 1715. sur les desseins de *Coste*; celui qui y étoit du tems d'*Henri IV.* aïant été détruit en 1712. *Bertrand* a fait la Figure de Notre Seigneur, au-dessous de l'Horloge; & *Fremin* celle de la *Samaritaine.* Ces deux Figures, aussi-bien que le Bassin qui est au milieu sont de métal en couleur de Bronze; & le tout est parfaitement bien travaillé.

Du P

Le Pont n'é  
 C'est-à-dire  
 motes effin lobb  
 ne vie mais ag  
 Il a été bâti en  
 bois, qu'on a  
 Le dessin est de  
 Font; & l'écrite F  
 bin, construite l  
 niencé en 1784.  
 La longueur, d  
 est d'environ 70  
 pieds de large  
 l'ornement de ces

Du Pon

Le Pont No  
 Len 1567. l  
 seconde, Constr  
 à la place un Pe  
 en 1499.  
 Ce Pont est ch  
 pour de maisons  
 qu'il est. Les tiers



*Du Pont Royal.*

**C**E Pont n'est pas si orné que le Pont-Neuf, mais il est tout au moins aussi solide, & il ne jouit pas d'une vue moins agréable.

Il a été bâti en la place d'un Pont de bois, qu'on appelloit le *Pont-Rouge*.

Le dessein est de *Jules Hardouin Mansard*; & Frere *François Romain*, Jacobin, conduisit l'ouvrage, qui fut commencé en 1685.

La longueur, formée sur cinq Arches; est d'environ 70 toises, sur 8. toises & 4 pieds de large, avec des trottoirs, à l'imitation de ceux du Pont-Neuf.

---

*Du Pont Notre-Dame.*

**L**E Pont Notre-Dame fut construit en 1507. sous la conduite de *Jean Joconde*, Cordelier Veronois. Il y avoit à la place un Pont de bois, qui tomba en 1499.

Ce Pont est chargé dans toute sa longueur de maisons: il y en a 34. de chaque côté. Les faces extérieures de ces mai-

sons sont ornées de grands termes, qui ont sur leur tête des corbeilles de fleurs & de fruits. Entre ces Termes il y a des Médaillons où sont représentés les Rois de France. Leur nom, & le tems de leur événement à la Couronne est en François, & la Devise est en Latin. Il en faut beaucoup que ces ouvrages soient dans leur entier.

La Porte quarrée d'ordre Ionique, qu'on voit au milieu du Pont, conduit à la pompe. Ce sont deux machines hydrauliques qui élèvent l'eau de la Seine de 80 pouces, pour la distribuer ensuite à 17 ou 18 Fontaines. On doit tâcher de les voir.

Le dessein de la Porte est de *Bulet*, & les Bas-reliefs, qui représentent un fleuve & une Nayade, sont de *Jean Gougeon*. L'Epigramme qu'on lit au-dessus de la Porte, gravé sur un Marbre noir, est de la composition de *Santeuil*.

*Sequana cum primum Regina allabitur  
Urbi,*

*Tardat precipites ambitiosus aquas.*

*Capus amore loci, cursum obliviscitur,  
anceps*

*Quo fluat, & dulces nectit in Urbe moras.  
Hinc varios implens fluctu subeunte ca-  
nales,*

*Fons fieri gaudet, qui modo flumen erat.*

*des Curiosités de Paris.* 101

Quelques Auteurs l'ont trouvé aussi beau que celui que *Sannazzare* fit pour la Ville de Venise. Seroit-ce un crime que de le rapporter ici.

*Viderat Hadriacis Venetam Neptunus in undis*

*Stare Urbem, & toti ponere jura mari  
Nunc mihi Tarpeias quantumvis, Jupiter,  
arces*

*Objice; & illa tui mœnia Martis, ait.  
Si Pelago Tibrim præfers Urbem aspice utrâque,  
Illam Homines dices, hanc posuisse Deos.*

Il y a dans Paris plusieurs autres Ponts, les uns avec des maisons, comme le Pont aux Changes, le Pont S. Michel, &c. Les autres sans Bâtimens dessus, le petit Pont, le Pont de la Tournelle, le Pont Marie, &c. Nous pouvons nous contenter du peu que nous venons de dire sur cette matière.

---

*De la Fontaine des SS. Innocens.*

**I**L y a des Païs plus riches que Paris en belles Fontaines. Les curieux peuvent aller voir celle des SS. Innocens, rue S. Denis, élevée en 1550. Cet ouvrage, tout endommagé qu'il est, doit être regardé comme quelque chose de conséquence. Le dessein de l'Architecture est de l'Abbé de *Clugny*, le même qui

donné ceux du Louvre. Les excellens Bas-reliefs qui représentent des Nayades en différentes attitudes, sont de *Jean Gougeon*.

---

### Hôtel de Ville.

**C**ET HÔTEL n'a pas beaucoup de choses remarquables. Il fut commencé en 1533. sous le Regne de *François I.* *Dominique de Cortone* en donna les Desseins.

La Statuë Pedestre de *Henri IV.* qui est au-dessus de la Porte, est par *Pierre Biard*, qui étoit Disciple de *Michel-Ange*.

La Statuë Equestre de *Louis XIV.* en Bronze, qu'on voit dans la cour est faite par *Coisevox*.

On voit dans les Appartemens plusieurs Portraits par *Porbus*, par *Bobrun*, par l'*Argilliere*.

---

### De la Bastille.

**I**L n'y a qu'un seul jour dans l'année, qui est celui de la Fête-Dieu, que la Bastille est ouverte pour tous ceux qui veulent la voir. Cette grande masse de

le...  
 Jean et...  
 Tro le...  
 com la...  
 fra le...  
 foin Paris...  
 y fin...  
 part tou...  
 Ce Ch...  
 nir des...  
 mona...  
 ner dans...  
 Vers...  
 C'est dans...  
 les Armes...  
 fidele...  
 Le Gouver...  
 confide...  
 fie à un...  
 C'est dans...  
 tillerie...  
 conserve...  
 tin l'Ar...  
 elle. Il...  
 Duc du...  
 Marie. Le...

Bâtiment est composée de huit grosses Tours , & d'autres Fortifications. On croit que la Bastille ait été bâtie l'an 1371. sous le Regne de *Charles V.* pour défendre Paris des courses des Anglois. On y fit en 1634. des Fossés , & un Rempart tout autour.

Ce Château ne sert à présent qu'à y tenir des Prisonniers d'Etat. Ceux qui sont moins gardés à vuë , peuvent se promener dans un grand Jardin , qui est dans l'enceinte du Bâtiment.

C'est dans la Bastille où l'on conserve les Armes. Le Magasin en est assez considérable.

Le Gouvernement de la Bastille est considérable, & il est ordinairement confié à un homme de mérite & de probité.

---

*L' Arsenal.*

C'Est dans l' Arsenal qu'on fond l' Artillerie du Roïaume , & où l'on conserve les Poudres. *Charles V.* fit bâtir l' Arsenal en même-tems que la Bastille. Il est occupé à présent par M. le Duc du Maine , Grand-Maître de l' Artillerie. Le grand Salon est remarquable

à cause des Peintures de *Mignard*.

M. *Titon* demeure dans une des Cours de l'Arsenal. Son Cabinet est très-curieux, sur-tout pour la Pièce du Parnasse en Bronze.

Le Jardin de l'Arsenal fert de promenade au Public.

*Du Palais des Thermes, rue de la Harpe.*

LE Chapitre des Antiquités pourroit être le plus étendu de tous; puisque cette matière a fourni des volumes entiers à plusieurs Auteurs. Le R. P. *Montfaucon* a fait les *Monumens de la Monarchie Française*. De *Bréüil* a écrit les *Recherches & les Antiquités de Paris*, & plusieurs autres; on peut s'adresser à ces Auteurs. Mais nos Voyageurs, même les moins curieux, ne sçauroient se passer d'aller voir le Palais des Thermes, comme le morceau le plus curieux qu'il y ait en France en ce genre.

C'est un reste d'un Palais que l'Empereur Julien avoit fait élever vers l'an 356. ou 357. Il paroît par le peu qu'on en voit avoir été bâti sur le même modèle que les Bains de *Diocletien*. La beauté de ce Bâtiment ne consiste pas moins

de l'empereur Julien  
 des Antiquités de Paris  
 des rues, on  
 de l'entre p  
 Hôtel de Clu  
 Le reste d  
 plusieurs Arc  
 Sale. Elle n  
 cation, cont  
 sent la compo  
 Ancien de Va  
 Glini quas pri  
 runt, croit que  
 miere Rome av  
 Palais. Le P. J  
 de la Diplomat  
 ment. En effet,  
 tres des premi  
 des Thermes,  
 On y entre  
 font des Meff  
 l'Enseigne de  
 L'Or  
 Ovis XII  
 L'en 1647.  
 conduite de C  
 crevé en trois

dans la correction , & dans le goût , que dans la grande solidité , puisqu'au-dessus des voutes , on y fait des grands Jardins , où l'on entre par le quatrieme étage de l'Hôtel de Clugny.

Le reste de cet ancien Edifice sont plusieurs Arcs , & au fond une grande Sale. Elle n'est fabriquée que de maftication , dont on ne connoît pas à présent la composition.

Adrien de Valois : *Dissertatio de Basilicis quas primi Francor. Reges condiderunt* , croit que plusieurs Rois de la premiere Race avoient fait leur séjour en ce Palais. Le P. *Mabillon* , dans son *Traité de la Diplomatique* , est de même sentiment. En effet , on trouve plusieurs Chartres des premiers Rois dattées du Palais des Thermes.

On y entre par une vieille maison , où sont des Messagers , rue de la Harpe , à l'Enseigne de la Croix de Fer.

---

*L'Observatoire Roi al.*

**L**ouis XIV. fit élever ce Bâtiment en 1667. sur les Dessesins & sur la conduite de *Claude Perrault* , & il fut achevé en trois ans de tems. On y entre-

tient aux dépens du Roi des Astronomes pour y faire leurs Observations. C'est M. *Cassini*, de l'Académie Royale des Sciences, qui en a à présent tous les soins. On sçait assez les progrès que les Mathématiques ont fait en France depuis quelques années.

Ce Bâtiment est remarquable autant pour sa régularité, que par sa solidité. L'Escalier est une des belles choses à y observer. On n'y a employé dans tout l'Edifice ni bois, ni fer, mais seulement de pierres de taille.

Il y a autant à monter de rez-de-chauffée à la plate-forme, qu'il y a à descendre pour aller aux fondemens. L'Escalier est de 171. degrés.

On conserve dans les Sales plusieurs Modeles de machines inventées par des Messieurs de l'Académie, & plusieurs instrumens de Mathématique. Le Miroir ardent est un des meilleurs que j'aie vû; quoiqu'il ne soit pas des plus grands.







DES HOPITAUX.

HOPITAL GENERAL.

**I**L y a dans Paris plusieurs Hôpitaux où les pauvres & les infirmes sont assistés avec beaucoup de charité. On dit que dans le seul *Hotel-Dieu* il y a ordinairement 1100 malades : son revenu est dit-on, de 4 millions, mais on ne voit guères par curiosité que l'Hôpital Général, pour la quantité de monde qu'il y a ; & les petites Maisons, pour les Fous qu'on y garde.

On renferme dans l'Hôpital General jusqu'à dix ou onze mille personnes. Il y a presque trois mille filles qui apprennent à travailler, les unes aux Dentelles, les autres à broder, à la Tapifferie. Ce sont toutes des enfans trouvés.

La Fondation en est due au Président de Belliévre, & à M. Fouquet. L'Edit du Roi pour l'établissement, est de 1656. L'Archevêque de Paris, le Premier Président, & le Procureur General sont les Chefs nés de cet Hôpital.

L'Eglise qui est du dessein de *Liberat Bruant*, est assez grande, & assez belle.

*Hôpital des petites Maisons.*

**D**Ans cet Hôpital il n'y a de curieux à voir que des foux & des folles. Il fut établi en 1557. Monsieur le Procureur-Général en est le Directeur en Chef.



*DES PROMENADES*

*publiques.*

**I**L y a à Paris plusieurs Promenades publiques, qui font dans les belles Saisons un agreable spectacle. C'est-là, où les Dames vont pour voir & pour se faire voir.

*Ut videant veniunt, veniunt spectantur  
ut ipsæ.*

Ces Promenades sont :

Le Jardin des Thuilleries.

Le Cours, mais on ne s'y promene qu'en Carosse.

Le Jardin du Luxembourg.

Le Jardin du Palais Royal.

Le Jardin de Condé.

*de Coust  
Le Jardin de Sou  
Le Jardin du Ro  
Le Jardin de l'A  
Le Jardin de l'A  
treux.  
C'est la Place  
Hôtel de Breau  
le monde se mou  
Nous avons pe  
nt de leurs Hô  
On doit se four  
temples qu'on co  
Royal Il y a des l  
que, de Champs,  
Le Jardin de Ca  
trés, n'est plus o  
dans les Promen  
reduit en Caroll  
de lui.  
e princes & Pri  
Maitres étranger  
en Cours-la-B*

109

Le Jardin de Soubise.

Le Jardin du Roi.

Le Jardin de l'Arsenal.

Le Jardin de l'Archevêché , près No-  
tre-Dame.

Outre la Place Royale , & autour de  
l'Hôtel de Bretonvilliers , où beaucoup  
de monde se promene sur le soir.

Nous avons parlé de ces Jardins en par-  
lant de leurs Hôtels.

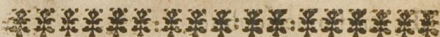
On doit se souvenir des Plantes & des  
Simples qu'on conserve dans le Jardin  
Royal. Il y a des Professeurs de Botani-  
que , de Chymie , & d'Anatomie.

Le Jardin de Condé , depuis quelques  
années , n'est plus ouvert au Public.

Dans les Promenades publiques , soit  
à pied, soit en Carosse , on ne salue qu'une  
seule fois.

Les Princes & Princesses du Sang , &  
les Ministres étrangers prennent la file du  
milieu au Cours-la-Reine.





## DES SPECTACLES.

**I**L y a à Paris trois Theatres ; celui de l'Opera , au Palais Royal ; celui de la Comédie Françoisé , Fauxbourg saint Germain ; & celui de la Comédie Italienne , rue Mauconseil.

Il y en a aussi un pour l'Opera Comique , à la Foire saint Germain , & à celle de saint Laurent. Pour le Theatre du Louvre n'est à present d'aucun usage. Nous en avons parlé ailleurs.

Le Cardinal de Richelieu fit construire un Theatre dans son Palais , où se represente l'Opera aujourd'hui ; dit-on même , pour y faire jouer une Piece Dramatique qu'il avoit composée. Elle ne parut pourtant que sous le nom de Jean de Marets de S. Sorlin.

Le Theatre est aujourd'hui au Roi , & il en accorda le Privilege à quelque Particulier qui fait faire les représentations à ses depens & à son profit. L'on dit que le revenu monte à plus de 300000 liv. par an ; mais les deux tiers s'en vont en frais.

Pour l'inspection sur les Acteurs & les

de Crispe  
 l'Opera  
 qu'il  
 Il y a plus de 20  
 ans que les ch  
 ces, les autres y  
 Ten font parves  
 rebus où on le  
 non décernables  
 L'usage des Op  
 Paris qui en 1669,  
 in, qui avoit été  
 plusieurs autres  
 l'Orléans, en 1680  
 On ne repré  
 l'a-present que  
 Theatre avoit été  
 un Comédi  
 la mort de M  
 & cedere  
 aux Acteu  
 auparavant  
 près le Lux  
 l'Operas jouer  
 la Semaine  
 manche, le M  
 mardi, & trois  
 prix est d'un  
 aux premi  
 4 L. aux  
 de aussi Paradi

*des Curiosités de Paris.* III

Actrices de l'Opera, c'est M. de Maurepas qui l'a.

Il y a plus de 200 personnes à entretenir : les unes chantent, les autres dansent, les autres jouent des Instrumens. Tous sont payés par le Directeur. Les pensions qu'on leur donne, ne sont pas considerables.

L'usage des Operas n'a commencé à Paris qu'en 1669, que l'Abbé Pierre Perrin, qui avoit été Introduceur des Ambassadeurs auprès de Jean Gaston Duc d'Orleans, en obtint le Privilege du Roi. On ne represente l'Opera dans l'endroit d'à-present que depuis l'an 1673 ; car ce Theatre avoit été jusqu'à ce tems-là depuis 1561, aux Comédiens François. Ceux-ci, après la mort de Moliere, changerent de place, & cederent la Sale du Palais Royal aux Acteurs de l'Opéra, qui étoient auparavant dans la rue de Vaugirard, près le Luxembourg.

Les Operas jouent ordinairement quatre fois la Semaine en hyver, sçavoir : le Dimanche, le Mardi, le Jeudi, & le Vendredi, & trois fois en Eté.

Le prix est d'une Pistole aux Balcons ; 7 l. 10 s. aux premieres Loges & à l'Amphitheatre, 4 l. aux secondes Loges, qu'on appelle aussi Paradis, & 40 s. au Parterre.

Il y a un usage remarquable aux Theatres de Paris, que si quelqu'un veut sortir avant que de finir le premier Acte, il peut se faire rendre son argent.

Les Comédiens François se reglent autrement que les Acteurs de l'Opera. Ils n'ont point de Directeur, mais ils partagent journallement entre eux l'argent qu'ils gagnent

Toute la Troupe est composée de 30 Comédiens & Comédiennes; tous sont très richement habillés & mieux que dans aucun autre Pays. C'est dommage que le Theatre & les Décorations ne répondent pas à la magnificence des Habits, & à la bonté des Pièces qu'on y joue; comme les Tragédies de Corneille & de Racine, & les Comédies de Moliere.

On joue tous les jours à la Comédie Françoisise, excepté les 15 jours avant Pâques, qu'on donne pour clôture du Theatre une Pièce sacrée de Corneille, qui est Polieucte. Le Vendredy ils donnent ordinairement relâche au Theatre.

L'on y paye 20 sols au Parterre & aux troisièmes Loges; 40 sols aux secondes Loges; 4 liv. au Theatre, Amphitheatre, & premieres Loges.

Le Theatre n'est pas bien grand; il n'est

*des Curiosités de Paris.* 113

n'est composé que de trois rangs , dont chacun a trente Loges , & chaque Loge peut contenir huit personnes ; le Parterre peut en tenir six à sept cens ; le Théâtre & l'Amphitheatre trois cens.

On avoit autrefois à Paris trois Theatres pour la Comédie Françoisé.

La Comédie Italienne est dans la rue Mauconseil , à l'Hôtel de Bourgogne. Il est ainsi appellé , parce que les anciens Ducs y faisoient leur séjour. Il fut donné à une Confrerie qu'on appelloit de la Passion , pour y représenter les Misteres de notre Religion. Les Pièces passent à present pour quelque chose de curieux pour la naïveté. On les a vendues à la Bibliothèque de Monsieur Colbert en deux volumes *in-folio*. Après cette Confrerie, l'on y mit les Comédiens François , & enfin les Comédiens Italiens. Depuis quelque tems M. *Lelio* nous a donné une Histoire du Theatre Italien.

Le prix qu'on paye à la Comédie Italienne est le même que celui de la Comédie Françoisé.

Les Comédiens Italiens avoient été bannis du Theatre pendant plus de vingt ans, mais par des causes qui ne leur font point de deshonneur ; c'est-à-dire , pour

la trop grande liberté avec laquelle ils parloient de tout le monde, même des Personnes les plus considérées à la Cour. Ils furent rappelés après la mort de Louis XIV. par la permission du feu Duc Regent, & ils en portent le titre : Troupe Italienne de S. A. R. le Duc d'Orleans.

Il y a à la Foire de S. Laurent, & à celle de S. Germain, un Theatre pour l'Opera Comique. Quelquefois les personnes même d'un certain ordre y vont, & on ne laisse pas de s'y amuser.

Outre les Spectacles ordinaires, les Ecoliers des Jesuites au College de Louis le Grand, représentent tous les ans, au commencement du mois d'Août, une Tragedie en latin. Le Theatre se fait dans la grande Cour, & il est orné des plus belles Décorations. Les Acteurs, qui sont les Ecoliers mêmes, sont parés des plus riches habits; & il y vient les meilleurs Acteurs de l'Opera, soit pour danser, soit pour l'Orquestre. Il y va une quantité prodigieuse de monde; & en tout je crois que le spectacle en mérite la peine.

de l'histoire

MAN

LES

Les Topiques  
Manufacture  
vie. Tous les Pe  
ten fournir, m  
villent si bien  
d'Ouvrages.

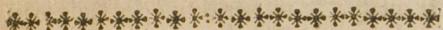
Un tel G  
de Reims, y  
droit, sous l  
Maison en a  
leur Colbert.

Manufacture  
la principale  
des meuble

Il y a eu  
Ouvriers, e  
ivrierie, Br  
Bran en ét  
nombre à  
derable, i  
tres.

On n'y  
note & b





DES MANUFACTURES.

LES GOBELINS.

**L** Es Tapisseries qui sortent de cette Manufacture sont d'une beauté achevée. Tous les Païs Etrangers tâchent de s'en fournir, même les Flamands qui travaillent si bien chez eux de ces sortes d'Ouvrages.

Un tel *Gobelin*, fameux Teinturier de Reims, vint s'établir dans cet endroit, sous le Regne de François I. La Maison en a retenu le nom depuis. Monsieur Colbert en 1667 y fit établir une Manufacture Royale, comme on lit sur la principale entrée : Manufacture Royale des meubles de la Couronne.

Il y a eu autrefois jusqu'à huit cens Ouvriers, en Peinture, Sculpture, Orfevrie, Broderie, &c. & le fameux *Le Brun* en étoit le Directeur. Quoique le nombre à present n'en soit pas si considerable, il y a toujourns d'habiles Maîtres.

On n'y voit que les Tapisseries de haute & basse Lice, qui sont actuelle-

ment sur le métier. Dans les seuls jours de la Fête de Dieu , on y voit des Tapisseries anciennes, qui sont relevées en or, & de Dessesins parfaits.

On y voit aussi quelques Ouvrages de Peinture , sur lesquels on travaille pour les finir. Il y entr'autres un grand Tableau , qui représente le Sacre de Louis XV.

La Couleur d'Ecarlatte qu'on fait dans cette Maison est très-renommée. On l'attribue à la qualité de l'eau d'une petite riviere , qu'on appelle de Bièvre , tout proche.

Le sieur *Dagly* , Liegeois , fait un vernis , dont il est l'Inventeur , presque aussi beau que celui de la Chine.

Il y a dans la même Maison une Académie pour le Dessin. On y expose un Modele comme à l'Académie de Peinture au Louvre.

Les Ouvriers qui travaillent dans cette Manufacture ont de grands Privileges , de même que les Apprentifs.

Les plus fameux Maîtres qui y travaillent , sont *Jans* & *le Fevre* pour les Tapisseries. *Kercoven* pour la Teinture en soie & en laine. *Chavennas* , Peintre pour les Payfages. *Le Cler* , Peintre.

Les *Martins*, Peintres des Batailles,  
Elevés du fameux *Vandermeulan*. *Au-*  
*dran*, Graveur.

---

*Manufacture de Glaces au faubourg  
S. Antoine.*

**E**N l'an 1666. J. B. Colbert, dont nous avons souvent parlé, fit établir cette Manufacture. Auparavant les François tiroient les Glaces de Venise, & de quelque autre endroit.

Dans cette Maison on ne fait que polir les Glaces, & y mettre l'argent vif. La Fonte se fait à Cherbourg & à saint Gobin.

On attribue aux François l'invention de fondre le verre pour faire les Glaces : à présent le secret est connu dans différens Païs.

On a fait des Glaces qui ont arrivé jusqu'à 120 pouces ; celles d'un aussi-gros volume sont taxées à les plus grandes & les plus belles se voient à la Galerie de Versailles.

Il faut se souvenir d'aller voir les Ouvriers qui travaillent à mettre l'argent vif aux Glaces.

Le nombre de gens qui travaillent

à-présent dans cette Manufacture , est d'environ 400.

---

*Manufacture de Tapis , à la Savonnerie.*

**A**près la Manufacture des Gobelins , qui est la meilleure qu'on ait en Europe pour les Tapisseries , on peut aller voir celle de la Savonnerie. A présent on y travaille des Tapis à la maniere de Turquie. Ces Ouvrages sont comparables à ceux qui viennent du Levant ; Les Curieux ne doivent pas négliger de les aller voir.

On a commencé cette sorte de Manufacture en France en 1604 sous le regne de Henri IV.

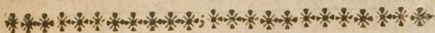
---

*De la Verrerie.*

**S**ans beaucoup s'écarter , on peut aller voir la Verrerie. On y fait des Ouvrages presque comparables à ceux de Venise & d'Angleterre. S'il est vrai qu'ils aient le secret de faire des Gobelets qui résistent au feu , on en doit faire quelque cas.



des Bibli  
 Je crois par  
 plus niche en Bib  
 Les François ont  
 le beau sans même  
 l'émulation de la lecture  
 le ramener des livres  
 nous seulement a  
 plus belles & les plus  
 en cette Ville ,  
 La Bibliothèque  
 Celle des Collèges  
 les quatre Nati  
 Celle de Science  
 Celle des Jé  
 Celle de ces  
 nique.  
 Celle de l'Abb  
 Celle de S. Vi  
 Celle de la S  
 Celle des pré  
 Celle des Pen  
 ienne,  
 Celle des Arc  
 Celle de M. le  
 Celle de M. l'At  
 Celle de M. le C



DES BIBLIOTHEQUES.

**J**E ne crois pas qu'il y ait un Païs plus riche en Bibliothèques que Paris. Les François aiment beaucoup à lire : le beau Sexe même fait un grand amusement de la lecture : ainsi chacun tâche de ramasser des livres. Nous nous arrêterons seulement aux Bibliothèques les plus belles & les plus riches qu'on trouve en cette Ville , sçavoir :

La Bibliothèque du Roi.

Celle du College Mazarin , autrement dit les quatre Nations.

Celle de sainte Geneviève.

Celle des Jésuites , au College.

Celle de ces mêmes PP. rue S. Antoine.

Celle de l'Abbaye S. Germain.

Celle de S. Victor.

Celle de la Sorbonne.

Celle des petits Peres.

Celle des Peres de la Doctrine Chrétienne.

Celle des Avocats.

Celle de M. le Cardinal de Rohan.

Celle de M. l'Abbé de Rotelin.

Celle de M. le Comte Hem.

*De la Bibliotheque du Roy.*

**L**A Bibliotheque du Roi est non-seulement la premiere du Royaume , mais peut-être elle est aussi une des plus riches & des plus nombreuses de l'Europe.

Quelques Auteurs ont attribué le commencement de cette Bibliotheque à *Charlemagne* ; mais ils ne parlent que par conjectures.

Ce qui est certain , c'est que le Roi *Jean* laissa à *Charles V.* son fils , un petit nombre de Livres considerable pour ce tems-là ; *Charles V.* l'augmenta jusqu'au nombre de 900 volumes , & *Charles VI.* son successeur y en ajoûta d'autres. On conservoit ces Livres dans une Tour du Louvre , qu'on appelloit *la Tour de la Librairie.*

De tous ces Livres ne s'en trouvent maintenant dans la Bibliotheque du Roi que cinq ou six ; car outre les autres accidens arrivés , le Duc de Bellefort , Regent du Royaume pour les Anglois , les emporta tous en Angleterre en 1423.

Les Successeurs de *Charles VII.* jusqu'à *François I.* se formerent une nouvelle

*des Curiosités de Paris.* 125

velle Bibliothèque; *François I.* y trouva 2000. volumes; & il l'augmenta considérablement.

*Catherine de Medicis* dépouïlla la Bibliothèque de Florence de très-rars Manuscrits; & en enrichit celle ci. En effet, j'ai vû dans la Bibliothèque du Roi d'excellens Manuscrits Italiens, sur-tout de nos premiers Poëtes, comme *Dantes*, *Petrarque*, &c.

Mais tout ce que les autres Rois ont fait pour cette Bibliothèque est censé peu de chose à l'égard de ce que *Louis XIV.* y a donné des trésors, & de richesses. Les François ont raison d'appeller du tems de ce fameux Monarque, le siècle d'*Auguste*, comme les Italiens appelloient de même celui de *Leon X.* dont ils ont perdu à présent entièrement le souvenir.

Cette Bibliothèque sera rendue publique un jour par semaine; l'on attend que les Tablettes soient faites.

On dit que cette Bibliothèque contient environ 80000. vol. imprimés, & plus de 15000. vol. Manuscrits. Elle a été enrichie des Manuscrits du Comte de *Brienne*, des Messieurs de *Gaigneres*, d'*Hozier*, *Baluze*, de l'Abbé de *Louvois*, &c.

Outre ce grand nombre de Livres qu'il y a dès-à-présent dans la Bibliothèque du Roi, & les fonds pour en acheter tous les ans, de chaque Livre qu'on imprime dans le Royaume, on en doit apporter deux exemplaires: ainsi il est sûr qu'elle deviendra la Bibliothèque la plus remarquable de l'Europe.

On y voit entr'autres une Bible Latine *in-folio*, manuscrite, sur du parchemin vierge, en lettres d'or, embellie de Figures: l'on croit qu'elle a plus de 900. ans. Le deuxième tome du Nouveau Testament, grand *in-4*. Des gens veulent que le premier Tome soit à Cambridge, en Angleterre: l'un & l'autre volume passent pour avoir plus de 1200. ans. La Bible latine, 2 vol. *in-fol.* imprimée à Mayence l'an 1462. & quantité d'autres Livres imprimés, & manuscrits très-rare: *pauperis est numerare pecus.*

Outre les Livres on y voit quantité d'autres curiosités. Un Buste en Marbre d'*Isis*, ancienne Divinité des Parisiens, deux Lacrymatoires de crystal, &c.

On y garde comme une chose des plus précieuses le Tombeau de Childeric, quatrième Roi de France, composé de diverses Médailles d'or, d'anneaux, &c.



*des Curiosités de Paris.* 123

d'autres antiquités. Ce Tombeau fut trouvé sous terre l'an 1653. à Tournai, par des Pionniers qui travailloient aux Fortifications. L'Empereur Léopold en fit présent à *Jean-Philippe de Shomborn*, Archevêque & Electeur de Mayence, celui-ci le donna à *Louis XIV.* l'an 1664.

Il n'y a pas de Catalogues imprimés; mais il y en a deux manuscrits; le premier contient les noms des Auteurs; 22. vol. *in-fol.* l'autre, les titres des Livres, 14. vol. *in-fol.*

On voit dans un Cabinet à part une Collection prodigieuse d'Estampes, depuis le commencement de la Gravure, & une Histoire naturelle peinte en miniature, sur vélin, qui composent 42. volumes.

Les deux Globes qui sont dans le même endroit ont 12. pieds de diamètre. Je n'en ai vû dans aucune autre de si beaux ni de si grands Le Cardinal d'Errès les donna à *Louis XIV.* & il les avoit fait faire par le *P. Coronelli*, Cordelier Vénitien. On a vû long-tems ces mêmes Globes à Marly, où le Roi jusqu'à l'an qu'ils ont été portés à Paris.

Le fameux Cabinet de Médailles & des

Antiques qui étoit autrefois dans cette Bibliothèque, est actuellement à Versailles.

Le Bibliothecaire est M. l'Abbé *Bignon*, son nom lui servira pour tout éloge. M. l'Abbé *Salier* est Garde des Livres imprimés, & M. l'Abbé de *Targny* est Garde des Manuscrits.

*De la Bibliothèque de sainte Geneviève.*

Cette Bibliothèque est composée d'environ 50000. vol. *Maurice le Tellier*, Archevêque de Reims, qui mourut en 1710. a légué à ce Couvent sa Bibliothèque, qui étoit composée de 17000. vol. tout Livres rares & recherchés. On en a un Catalogue imprimé *in-folio*.

Cette nombreuse Bibliothèque, telle qu'on la voit aujourd'hui, n'est que la collection de peu d'années. En 1624, lorsque le Cardinal de la *Rochefoucault*, Abbé Commandataire de sainte Geneviève, y fit venir des Chanoines Réguliers de S. Vincent de Senlis, on n'y trouva aucun Livre. Les P. P. *Fronteau*, & *Lallemand*, sont les Fondateurs de

cette Bibliothèque, & le P. *Moulinet* a continué à l'enrichir.

Le beau Vaisseau où sont placés ces Livres, n'a été achevé que de l'année passée: c'est un dessein & d'une invention remarquable.

Il y a dans cette Bibliothèque un Horloge très-curieux à 11 Quadrans, sçavoir, les 7 Planettes, le Quadrans des heures, l'Astrolabe, la tête du Dragon, & le Quadrans de la Lune.

Le Cabinet des Raretés que ces P. P. ont, est aussi estimable que la Bibliothèque. On y trouve tout ce qu'il y avoit de plus précieux dans le Cabinet de M. Peiresc, dont Gassendi a écrit la vie; le Conge, & celui copié d'après l'Antique, qu'on voit à Rome, dans le Palais Farnese. On sçait que c'étoit la mesure principale des Romains, & que du tems des Empereurs on le conservoit dans le Capitole.

Je ne m'étendrai pas beaucoup sur les détails de ce Cabinet; le P. *du Moulinet*, Bibliothecaire, en ayant donné la Description en un volume *in-fol.* imprimé en 1692.

Je remarquerai seulement que des 400 Médailles des Papes qu'on y voit en

Bronze , depuis *Martin V.* jusqu'à *Innocent XI.* la plus grande partie des premières sont modernes , & non pas du tems des Papes mêmes.

---

*De la Bibliothèque des quatre Nations.*

**L**A Bibliothèque du College Mazarin, qu'on dit des Quatre-Nations , est composée d'environ 36000. volumes.

C'est de la Fondation du Cardinal *Mazarin* , & en partie du soin de *Gabriel Naudé* , son Bibliothecaire.

Cette Bibliothèque a été fort riche en manuscrits , mais à présent ils sont tous dans la Bibliothèque du Roi.

Elle est ouverte pour le Public deux fois par semaine , le Lundi & le Jeudi , matin & soir. M. l'Abbé *Desmarets* en est le Bibliothecaire.

L'Eglise de ce College mérite la peine d'être vûë , sur-tout pour le Tombeau du Cardinal *Mazarin*. Nous en avons parlé ailleurs.



*le l'abbé*

*De la Bibliothèque de  
rue S. J.*

*L* Bibliothèque de  
*L. Jacques*, est de  
5000 volumes, par  
ve beaucoup de livres

*M. Pape*, Maître de  
Bibliothèque au par  
notable des Livres  
et argent, sont deux  
deux D. François F.

Il y fut joint en  
de Comte de Har  
composée d'environ  
Le R. P. Sautet  
publique des Lettr  
taire.

*Bibliothèque*  
rue S.

*Es PP. Jésuites*  
Bibliothèque à  
rue S. Antoine, con  
la plus grande parti  
nt du Cardinal de  
rue Maitin.

*Es PP. Jésuites*  
Bibliothèque à  
rue S. Antoine, con  
la plus grande parti  
nt du Cardinal de  
rue Maitin.

*Es PP. Jésuites*  
Bibliothèque à  
rue S. Antoine, con  
la plus grande parti  
nt du Cardinal de  
rue Maitin.

*Es PP. Jésuites*  
Bibliothèque à  
rue S. Antoine, con  
la plus grande parti  
nt du Cardinal de  
rue Maitin.

*Es PP. Jésuites*  
Bibliothèque à  
rue S. Antoine, con  
la plus grande parti  
nt du Cardinal de  
rue Maitin.

*Es PP. Jésuites*  
Bibliothèque à  
rue S. Antoine, con  
la plus grande parti  
nt du Cardinal de  
rue Maitin.

*Es PP. Jésuites*  
Bibliothèque à  
rue S. Antoine, con  
la plus grande parti  
nt du Cardinal de  
rue Maitin.

*Es PP. Jésuites*  
Bibliothèque à  
rue S. Antoine, con  
la plus grande parti  
nt du Cardinal de  
rue Maitin.

*Es PP. Jésuites*  
Bibliothèque à  
rue S. Antoine, con  
la plus grande parti  
nt du Cardinal de  
rue Maitin.

*Es PP. Jésuites*  
Bibliothèque à  
rue S. Antoine, con  
la plus grande parti  
nt du Cardinal de  
rue Maitin.

*Es PP. Jésuites*  
Bibliothèque à  
rue S. Antoine, con  
la plus grande parti  
nt du Cardinal de  
rue Maitin.

*Es PP. Jésuites*  
Bibliothèque à  
rue S. Antoine, con  
la plus grande parti  
nt du Cardinal de  
rue Maitin.

---

*De la Bibliotheque des PP. Jesuites,  
ruë S. Jaques.*

**L**A Bibliotheque des PP. Jesuites, ruë S. Jaques, est composée d'environ 50000 volumes, parmi lesquels on y trouve beaucoup de livres très rares.

*M. Fouquet*, Ministre d'Etat, laissa à cette Bibliotheque une pension annuelle assez considerable : les Livres qu'on achete de cet argent, sont marqués sur le dos avec deux *F. François Fouquet*.

Il y fut joint en 1718 la Bibliotheque du Comte de *Harlay*, Conseiller d'Etat, composée d'environ 1000 volumes.

Le *R. P. Souciet*, si connu dans la Republique des Lettres, en est le Bibliothecaire.

---

*Bibliotheque des mêmes Peres,  
ruë S. Antoine.*

**L**Es PP. Jesuites ont encore une autre Bibliotheque à la Maison Professe, ruë S. Antoine, composée de 20000 vol. La plus grande partie de ces Livres viennent du Cardinal de *Bourbon*, Fondateur de cette Maison.

M. *Huet*, Evêque d'Avranche, a laissé aussi sa Bibliothèque à ces Peres. L'illustre P. *Tournemine*, en est le Bibliothécaire.

Dans cette Maison il y a plusieurs choses à voir, comme : la Chapelle de saint Ignace dans l'Eglise, plusieurs beaux Tableaux dans la Sale, & le Cabinet de Medailles du feu P. Chamillart.

---

*Bibliothèque de l'Abbaye S. Germain.*

**L**A Bibliothèque qu'on dit de l'Abbaïe des PP. *Benedictins* de S. Germain des Prez, au Fauxbourg S. Germain, est composée d'environ 20000 volumes imprimés, & 1500 manuscrits, dont il y en a une centaine d'originaux.

Parmi les Manuscrits, il y a un Pseautier de David écrit il y a plus de 1200 ans, & dont se servoit S. Germain Evêque de Paris. L'Evangile de S. Mathieu & de S. Marc, écrit il y a près de 900 ans en caracteres d'or & d'argent, sur du velin teint en violet. Une Bible latine *in folio* que l'Empereur Justinien envoya il y a plus de 900 ans, de l'Orient, au Roi *Childebert*.

L'Abbé d'Estrée a laissé à ces Peres sa Bibliothèque en 1718. L'Abbé Renaudot

*le dictionnaire*

*le d. l. Montau*  
*sur les antiquités,*  
*il faut dans cette*

*Bibliothèque*

**D**ans l'Abbaye  
une Bibliothèque  
composée d'environ  
20000 volumes  
& de plusieurs  
Bibles, dont il y a  
le Mercet & le S.  
M. de Bourne  
ont legé leurs B.  
On y fait voir  
manuscrite bon  
Arabe etc.

*Bibliothèque*

**L**A Bibliothèque  
pour la plus  
de Théologie : on  
800 fois de diffé  
quantité de manusc  
On fait voir co  
rieuse un The-L  
1700, peut-être d

*des Curiosités de Paris.* 129

leur a legué aussi les siens.

Le *R. P. Montfaucon* qui a tant écrit sur les Antiquités, est de cet Ordre, & il demeure dans cette Abbaye.

---

*Bibliotheque de S. Victor.*

**D**Ans l'Abbaye de saint Victor il y a une Bibliotheque fort nombreuse, composée d'environ 40000 Livres imprimés, & de plusieurs manuscrits. Elle est publique trois fois la semaine; le Lundi, le Mercredi & le Samedi.

*M. de Bournonville*, & *M. Cousin*, y ont legué leurs Bibliotheques.

On y fait voir entr'autres une Bible manuscrite fort ancienne, l'Alcoran en Arabe &c.

---

*Bibliotheque de la Sorbonne.*

**L**A Bibliotheque de la Sorbonne est pour la pluspart composée de Livres de Theologie: on y trouve la seule Bible 800 fois de differentes Editions. Il y a quantité de manuscrits rares.

On fait voir comme une chose très-curieuse un Tite-Live traduit en vieux françois, peut-être du tems de *Charles V.*

deux grands volumes *in folio*, avec beaucoup de belles miniatures.

C'est dans l'Eglise de la Sorbonne qu'on voit le précieux Tombeau du Cardinal de Richelieu.

*Bibliothèque des Petits Peres.*

**L**A Bibliothèque des Augustins Déchauffés, qu'on appelle autrement les *Petits Peres*, près la Place des Victoires, est composée d'environ 18000 vol. elle est parfaitement bien placée, & il y a quantité de bons Livres, quoiqu'il n'y ait point de Manuscrits.

Le Bibliothécaire est le *P. Eustache*, grand Connoisseur de Livres, & d'ailleurs fort complaisant pour tous ceux qui veulent satisfaire leur curiosité dans la Bibliothèque.

Le *P. Anselme* & le *P. Ange*, qui ont écrit les Généalogies des Maisons de France, étoient de ce Couvent: à présent c'est le *P. Simplicien* qui les continue.

On trouve dans le même endroit un Cabinet d'Antiques, qui est digne d'être vu.

Le nom des *Petits Peres* est venu de ce que *Louis XIII* appella ainsi deux de

*de Crispin & ...*  
*qu'il ...*  
*est ...*  
*Bibliothèque des P...*  
*Cl...*  
*C'est les Petits Peres, près ...*  
*une Bibliothèque ...*  
*presque 2000 vol...*  
*M. Miron, De ...*  
*la Faculté de Pa...*  
*sur. Elle est couv...*  
*les Mardis & Ven...*  
*Bibliothèque*  
*Pres de No...*  
*Bibliothèque*  
*elle est couverte*  
*public: mais la*  
*es Livres ne sont*  
*M. de Ripart...*  
*Parlement de Par*  
*est le Fondat...*



*des Curiosités de Paris.* 131  
leur Ordre , qu'il rencontra. Je donne  
cette érudition pour le prix qu'elle vaut.

---

*Bibliothèque des PP. de la Doctrine  
Chrétienne.*

**C**hez les Prêtres de la Doctrine chré-  
tienne , près l'Estrapade , il y a  
une Bibliothèque assez nombreuse de  
presque 20000 volumes.

M. *Miron* , Docteur en Théologie  
de la Faculté de Paris , en est le Fonda-  
teur. Elle est ouverte pour le Public tous  
les Mardis & Vendredis.

---

*Bibliothèque des Avocats.*

**P**rès de Notre-Dame , il y a une  
Bibliothèque , qu'on dit des Avocats.  
Elle est ouverte tous les jours pour le  
Public : mais la plus grande partie de  
ces Livres ne sont que de Jurisprudence.

M. *de Riparfond* , celebre Avocat au  
Parlement de Paris , mort en 1704 , en  
est le Fondateur.



*Bibliothèque de M. le Cardinal  
de Rohan.*

**P**armi les Bibliothèques des Particuliers, celle de M. le Cardinal de Rohan, Grand Aumônier de France, & Evêque de Strasbourg, est très remarquable. Elle est placée dans son Hôtel qu'on appelle *de Soubise*. Le fonds de cette Bibliothèque vient de celle de M. de *Thou*, si renommé par son Histoire. Il y a environ 14000 volumes.

J'ai vu entr'autres Livres rares *Servet de Trinitate*, que feu M. *Dryander*, cy-devant Secrétaire de l'Ambassade de Suede en France, donna à M. le Cardinal; mais les Dialogues *de Trinitate* du même *Servet*, n'y sont pas. Ces Dialogues sont encore plus rares que le Livre cy-dessus.

Le Bibliothécaire est M. l'Abbé *Oliva*, Italien, homme d'une grande érudition, il a fait imprimer à Paris, en 1723, l'Ouvrage de *Poge, de veritate Fortuna*.

L'Hôtel attenant est de M. le Prince de *Rohan*; la Cour est la plus belle & la plus régulière de Paris. Le Jardin qui sert de promenade au Public, mérite aussi la peine d'être vu,

---

*Bibliothèque de M. l'Abbé de Rothelin.*

**I**n'y a personne en France qui travaille à former une si riche & si nombreuse Bibliothèque comme fait M. l'Abbé de Rothelin, de l'Académie Française. Il est sçavant, il est riche, & il n'a pas d'autre passion que celle des Livres. Il a fait un long voyage en Italie, d'où il a apporté beaucoup de bons Livres imprimés & manuscrits. On doit tâcher de voir sa Bibliothèque, & son Cabinet de Médailles.

---

*Bibliothèque de M. le Comte d'Hem,*  
*Ambassadeur de S. M. R.*  
*de Pologne.*

**J**E ne sçais pas si je dois parler ici d'une Bibliothèque d'un Étranger, elle est pourtant à Paris; je veux dire de M. le Comte d'Hem, Ambassadeur de S. M. R. de Pologne. Il est sûr que par tout où ces Livres seront, ils feront toujours une des plus belles, plus riches, & plus rares Bibliothèques de l'Europe. Jusqu'à la reliure en est distinguée: peut-être me dira-t-on que c'est peu de chose que la re-

lieure ; les personnes qui ont vû cette Bibliothèque , n'en parlent pas ainsi. Il n'y a pas de Livre rare , à quelque prix que ce soit , qui échape des mains de ce Seigneur. D'abord qu'on voit vendre à Paris quelque bon Livre exorbitement cher , on dit : c'est pour le Comte d'*Hem*. Il a payé à la vente de la Bibliothèque de *M. Colbert* la Bible de Mayence, en velin, 3005 liv. & un Missel Arabe 3000 liv. aussi , avec quantité d'autres Livres , qu'on regarde comme des trésors.

Voilà ce que j'ai trouvé plus à propos de dire sur les Bibliothèques de Paris , au moins sur celles que je connois. Nous allons examiner quelques Cabinets ; & j'espère donner par la suite une liste des meilleurs Auteurs François, partagée par matières.



des C.  
des B.  
Ore con  
vnet plus  
on e contie  
Gros de Joz  
M. l'Abbe de  
lans son Cab  
Medailles d'argen  
Le P. de Mon  
suite de Medall  
y a dans l'Ab  
ques, recuilli p  
M. Genérier  
les Dissertations  
Medailles, en p  
singuliers.  
M. de Valois  
de Medailles Gre  
le a un Cabinet  
M. Tison de  
Auteur du Pa  
chez lui ce Me  
que d'être vu  
Au Collège e  
un beau Cabnet  
à la Maison B.



**DES CABINETS**  
*des Médailles.*

**O**N ne connoît pas en Europe un Cabinet plus riche que celui du Roi ; on le conserve à Versailles, & M. Le Gros de Boze en a la garde.

M. l'Abbé de Rothelin, rue Pavée, a dans son Cabinet une très-belle suite de Médailles d'argent.

Le P. de Montfaucon a une assez belle suite de Médailles de grand Bronze. Il y a dans l'Abbaye un Cabinet d'Antiques, receüilli par le même Pere.

M. Gênebrier, Medecin, connu par les Dissertations qu'il a données sur les Médailles, en possède quelques-unes assez singulières.

M. de Valois, Isle S. Louis, a beaucoup de Médailles Grecques. Madame son épouse a un Cabinet de Coquilles fort curieux.

M. Tiron du Tillet ( dans l'Arsenal ) Auteur du Parnasse François, conserve chez lui ce Monument, qui est très-digne d'être vû.

Au College de Louis le Grand, il y a un beau Cabinet de Médailles.

A la Maison Professe des mêmes R. R.

P P. Jésuites, est le célèbre Cabinet de Médailles, de tous métaux, & de toute grandeur, recüeillis par les soins du défunt Pere *Chamillard*.

Les Peres Célestins ont un Cabinet de quelques curiosités naturelles, parmi lesquelles se voyent deux Momies fort bien conservées.

Nous avons parlé du fameux Cabinet des P P. de sainte Geneviève, au Chapitre des Bibliothèques.

M. *du Vau*, ruë neuve des Bons-Enfants, a un beau Cabinet de Médailles, antiques & modernes. Il y a deux Médailles d'argent extraordinairement rares, *Pescennius niger*, & *Cornelia supera*.

Les Petits Peres, Place des Victoires, ont dans leur Cabinet de Médailles un *Othon* de Bronze.

Les choses les plus curieuses qu'avoit feu M. *Baudelot*, sont restées à l'Académie des Inscriptions. Il y avoit chez lui des Marbres de quatre ou cinq cens ans, plus anciens que ceux du fameux *Arondelet*.

Le Cabinet de M. *Pajot* d'Ons-en-Bray, à Bercy, est peut-être le plus curieux qu'on voit en Europe dans ce genre. Il y a tout ce qu'on peut voir de plus

de l'histoire  
ci insérée dans  
la Mémoire est fort  
que à Paris.

Cabinet

Là France  
est fort curieuse  
Flam. Le grand  
Tableau qu'on  
voit, au Palais  
Royal, & dans les  
particuliers, on  
Voyez la Des  
avons fait en

ivre.  
Pour les Vê  
avons dit que  
comme la Com  
des belles & d  
ville.

Anatomie

Inclination  
de savoir  
mes, le secon  
s'observer p

*des Curiosités de Paris.* T 37

plus intéressant dans les Mathématiques.  
La Maison est fort agréable, aussi-bien  
que le Jardin.

---

*Cabinets de Tableaux.*

**L**A France depuis quelques années  
s'est fort enrichie des dépouilles de  
l'Italie. Le grand nombre de précieux  
Tableaux qu'on voit au Louvre, à Ver-  
sailles, au Palais Royal, chez M. Croi-  
zat, & dans les maisons de plusieurs  
particuliers, nous assure de la vérité.  
Voyez la Description que nous en  
avons faite en différens endroits de ce  
Livre.

Pour les Tableaux Flamands, nous  
avons dit que la collection qu'en a Ma-  
dame la Comtesse de Veruë, est une des  
plus belles & des plus riches qu'on con-  
noisse.

---

*Anatomies Artificielles, rue  
du Sepulchre.*

**L**Inclination naturelle que nous avons  
de sçavoir ce qui se passe en nous-  
mêmes, le secours que nous sentons qu'il  
en résulteroit pour notre conservation.

M

devroit être un motif pour rendre l'Anatomie l'étude de tous les Etats; mais on est à l'abord rebuté par le dégoût que causent les cadavres. M. Desnoïes, de l'Académie des Sciences de Bologne, ci-devant Professeur d'Anatomie de la Sérénissime République de Gênes, a levé depuis nombre d'années cette difficulté, aiant inventé, & étant lui seul possesseur d'une composition artificielle, qui imite parfaitement le naturel. Il en a un Privilege authentique du Roi, & Approbation de la Faculté de Médecine & de l'Académie des Sciences. On ne doit pas négliger d'aller voir ces Anatomies artificielles.

---

*Des Académies.*

**I**L y a dans Paris huit Académies, trois Litteraires, sçavoir : la Françoisse, celle des Inscriptions, & celle des Sciences; une de Peinture & de Sculpture; une autre d'Architecture; & trois Académies Militaires.

*L'Académie Françoisse* fut fondée par le Cardinal de Richelieu. Elle est composée de 40 personnes.

*L'Académie Royale des Inscriptions*

de Croisier  
 Histoire 1664  
 Académiciens  
 L'Académie Roy  
 ble en 1669  
 Académiciens  
 L'Académie de l  
 1664, & celle d'Ar  
 Outre les Peint  
 s Graveurs font  
 adémie de Peint  
 Les vrais Acad  
 beval, font cell  
 nie des Canettes  
 nie de l'Univer  
 académie, rue d





*des Curiosités de Paris.* 139

fut établie en 1663. elle est composée de 40 Académiciens, sans compter les Vétéran.

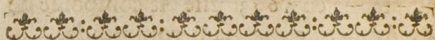
L'Académie Royale des Sciences fut établie en 1669. elle est composée de 72 Académiciens.

L'Académie de Peinture fut établie en 1664. & celle d'Architecture en 1671.

Outre les Peintres & les Sculpteurs, les Graveurs sont admis aussi dans l'Académie de Peinture.

Les trois Académies pour y monter à cheval, sont celle de M. de Vandeuil, rue des Canettes; celle de M. du Gard, rue de l'Université, & celle de M. de la Gueriniere, rue du Bel air.





DES ENVIRONS DE PARIS.

Q U'on se contente de trouver ici sous un nom vague des *Environs de Paris*, non-seulement les Maisons Royales, & les autres de Particuliers qui sont en effet près de cette Ville, mais aussi plusieurs qui en sont un peu éloignées.

*Les Maisons Royales sont :*

Verfailles,  
 Marly,  
 Vincenne,  
 Meudon,  
 S. Germain,  
 Fontainebleau,  
 Abbaye de S. Denis.



*Les Maisons des Princes  
ou des Particuliers.*

**S**T. Cloud , de M. le Duc d'Orleans:

Sceaux , de M. le Duc du Maine.

Clagny , du même.

Chantilly , de M. le Duc de Bourbon.

Choisy , de Madame la Princesse de  
Conti , premiere Doüairiere.

Issy , de Madame la Princesse de  
Conti , seconde Doüairiere.

S. Maur , de Madame la Duchesse de  
Bourbon.

Bagnolet , de Madame la Duchesse  
d'Orleans.

Conflans , de l'Archevêché de Paris.

Maison , de M. de Maisons.

Montmorency , de M. Croizat le  
cadet.

La Maison de M. Onsen-Brai , à  
Bercy.



## Versailles.

**L**E Château de Versailles est situé à quatre lieues de Paris. Ce n'étoit autrefois qu'un rendez-vous de chasse, où *Louis XIII.* avoit fait construire un Bâtimement, d'une étendue & d'une architecture médiocre. La situation plût à *Louis XIV.* & le goût de ce Prince s'étant déclaré, on commença en 1661. à y faire travailler. De plusieurs Architectes qui ont conduit les travaux, le célèbre *Jules Hardouin Mansard* est celui qui les a dirigés le plus long-tems, & avec le plus de succès. Versailles étant ensuite devenu le séjour des Rois, les Maisons que la plûpart des Seigneurs de la Cour y ont bâties, ont formés une Ville belle & parée avec beaucoup de régularité.

On y arrive par trois avenues; celle du milieu conduit à Paris, elle a 25 toises de large. Des deux autres l'une mène à S. Cloud, & l'autre à Sceaux. Toutes trois aboutissent à la grande place d'Armes, qu'on nomme aussi la Place Royale.

Le Cheni, bâtiment magnifique, des-

ciné au Grand-Veneur, & aux autres Officiers de la Venerie, est sur le bord de l'avenüe de Paris, vis-à-vis de l'Hôtel de Conti, occupé autrefois par le Duc de Vermandois.

*Jules Hardouin Mansard* a donné les desseins des Ecuries, les Bâtimens sont uniformes, & d'une égale beauté, tel que les Etrangers n'ont rien dans ce genre qui puisse leur être comparé : on voit dans le Château comme un Théâtre superbe, on monte pour y arriver.

La Grille dorée a 12 pieds de haut, elle est bornée par deux Guerittes, surmontée par deux Groupes, dont *Marsy* a fait l'un, & *Girardon* l'autre. Une seconde Grille separe la grande Cour d'avec l'avant-Cour, elle est ornée de deux Groupes ; *Tuby* a fait la Paix, & *Coisevox* l'Abondance.

Deux grands corps de Bâtimens sur les aîles, terminés chacun par un Pavillon, sont destinés aux Offices de bouche. On voit ensuite la face & les aîles du vieux Château, la grande façade a un balcon, soutenu par huit colonnes de marbres ; d'autres Corps de Logis doubles unissent les deux Châteaux.

Le Château-Neuf est un Corps de Lo-

gis superbe, qui avec ses aîles forme une façade de plus de trois cens toises. Les combles sont garnis de Statuës, de Vases, & de Trophées, posés sur une Balustrade, qui régné tout autour du Bâtiment. Il est bâti du côté du Jardin, & c'est aussi de ce côté que Versailles a le plus d'éclat.

Le grand Escalier de marbre efface tout ce que l'Antiquité nous a vanté de plus admirable. *Le Brun* en a peint la Fresque & le Buste de *Louis XIV.* est du fameux *Coysevox*. On entre de-là dans les grands Appartemens. Des richesses immenses y sont rassemblées, & l'on a peine à comprendre le nombre des Tableaux & leurs prix.

La Sale de l'Abondance & le Cabinet des Antiques sont peints par *Houasse*. Un Buste de *Louis XIV.* du *Bernin*, & quelques Tableaux de *Blanchard* sont dans la Sale de Diane, du Billard. Dans celle de Mars se voit la Famille de *Darius*, fameux Tableau de *Le Brun*. La Sale de Mercure est peinte par *Champaigne*; celle d'Apollon est de *la Fosse*; on y voit un Portrait de *Louis XIV.* en pied, fait par *Rigaut*, & le dernier qui ait été tiré. Le Salon de la Guerre est

est un des plus beaux morceaux de *Le Brun*. Ce fameux Peintre a représenté sur la voute l'histoire de son Prince, depuis 1655 jusqu'en 1678: cette belle & magnifique Galerie a trente - sept toises de long sur cinq de large ; elle est terminée par deux Salons: celui de la Paix peint par *Le Brun*, & celui de la Guerre dont nous venons de parler. La Sale des Gardes n'a rien de fort remarquable, non plus que celle où *Louis XIV.* mangeoit à son grand Couvert. Le grand Salon est une pièce extrêmement riche, & dont la Corniche est admirée. La Sculpture de la Chambre du Roi est extrêmement finie. Sept Tableaux du *Poussin*, un de *Lanfranc*, sont dans la Sale du Conseil. Le Cabinet du Billard est rempli de morceaux excellens. On y voit aussi une Horloge fort composée, & d'un ouvrage très-curieux. Dans une des chambres suivantes est une Sphere dont les mouvemens des Cercles suivent celui des Cieux. La petite Gallerie, dernière pièce des Appartemens du Roi, est peinte par *Mignard*, aussi-bien que les deux Salons qui l'accompagnent. Les Appartemens des Princes sont la seule chose qui reste à voir dans le Château.

Les Jardins sont remplis de Chefs-d'œuvre dans tous les genres. L'Orangerie est le plus beau morceau d'Architecture Toscane, qu'on voit à Versailles. *Le Maître* en donna les desseins, *J. H. Mansard* les revit ensuite, les perfectionna, & ne mit que deux ans à les exécuter: ce fut, à la vérité, avec bien plus d'élégance que de solidité. Huit Groupes de Bronze, qu'on voit dans le Parterre d'eau, & qui représentent huit Fleuves de France, sont fondus par les *Kellers*. Le Bassin de Latone a deux gerbes de 30 pieds de haut: le Groupe de marbre qui s'y voit, est de *Marsy*. Le Parterre des Fleurs est de *le Noire*, & *le Quintinie* a fait celui de l'Orangerie. La Statuë équestre qui est à la tête de la pièce des Suisses, est du Cavalier *Bernin*, qui ne l'ayant pas trouvé assez parfaite, changea les traits du visage de *Louis XIV*, qu'il avoit eu dessein de représenter, & en fit un *Curtius*. L'Automne du bassin de Bacchus est de *Marsy*. *Girardon* a fait le Bassin de Saturne. La Colonnade est un Peristyle de trente-deux Colomnes appuyées d'autant de Pilastres: cet Ouvrage est d'Ordre Ionique; les combles sont de marbre



blanc chargés de beaux Bas-reliefs : au milieu est un Groupe de marbre de *Girardon* ; il est extrêmement beau & représente l'enlèvement de Proserpine. *Tuby* a fait le Groupe de métal du grand Bassin d'Apollon , c'est une de ses meilleures pièces. L'Encelade est un Groupe extrêmement beau , pozé dans un Bassin octogone ; de la bouche de ce Geant accablé sous des Montagnes , il sort un Jet-d'eau de 78 pieds de haut. *Tuby* a fait le Bassin de Flore , celui de Cerès est de *Renaudin*. De trois Groupes excellens , qui sont aux Bains d'Apollon , *Girardon* a fait celui du milieu , *Marfy* & *Guerin* les deux autres. La Fontaine de la Piramide est exécutée en bronze par *Girardon* ; *Tuby* & le *Hongre* ont fait les deux Bassins d'en-bas : les Vases qui s'y voyent aussi ont été faits à Rome. La Cascade de l'Allée d'eau , est quarré où des Nymphes se baignent , & des Masques semblent leur jeter de l'eau ; cet Ouvrage est de *Girardon* : le *Hongre* & le *Gros* ont fait les Fleuves.

*Marfy* a fait le Dragon de la Fontaine qui en porte le nom : le Groupe du Bassin de Neptune est de *Dominique*

*Gendi*, Disciple de l'*Algardi*. Les deux dernières Pièces sont les plus belles de tout Versailles : l'Arc de Triomphe reste encore à voir ; il est accompagné de trois Fontaines extrêmement belles, l'Architecture est de Marbre, de diverses couleurs ; mais les Figures sont de *Tuby* & de *Coisevox* ; les Fontaines de la Victoire & celle de la Gloire, toutes deux de *Mafeline*, ont un grand nombre d'accompagnemens, tous bien entendus, & qui font un bel effet.

La Pièce d'eau appelée le grand Canal, a 800 toises de long, sur 32 de large ; il est coupé par une traverse de 500 toises sur la même largeur, qui conduit d'un côté à *Trianon*, & de l'autre à la *Menagerie*.

Ce dernier Château fut bâti par *J. H. Mansard* : les deux Appartemens d'Hyver & d'Été sont remplis d'excellens Tableaux, & fort ornés de dorures & de glaces. Il y a un nombre infini de petits jets-d'eau, ceux qui ne s'en défient pas, y sont attrapés. La Voliere est la plus belle de France, & la mieux remplie. Plusieurs cours de ce Château sont destinées à nourrir des animaux de toutes les espèces, depuis les plus communes jusqu'aux plus rares.

*Trianon* a été bâti auffi fur les desseins de *J. H. Mansard* ; on y voit le bon goût & la richesse s'unir ensemble pour en faire un endroit charmant. La face a 64 toises d'étendue ; deux aîles sont en retour terminées par deux pavillons ; les plus belles vuës du Château & du petit Parc de Versailles , sont peintes dans la grande Galerie , la plûpart par *Cottel* : *Allegrin* a peint les mêmes sujets , & un jeu de portique dans le grand Salon. Quelques Tableaux d'*Hoüasse* sont dans celui du Billard.

Les Groupes d'enfans qui sont dans le Parterre haut sont de *Girardon*. *Tuby* a fait le *Lacoon* & ses enfans , Groupe admirable copiée de l'Antique , qui est posé dans le Jardin des Maroniers. Les Vases & Dragons de plomb doré , qui sont sur la grande pièce d'eau qui termine les Jardins , sont d'un travail extrêmement fini.

---

### *Saint Cyr.*

**L** Abbaye de saint Cyr , située à une lieue de Versailles , étoit autrefois de l'Ordre de S. Benoît : Louis XIV. y a fondé en 1686. une Maison de Reli-

gieuses sous la Règle de S. Louis, Ordre de S. Augustin : il assigna en même tems quarante mille écus de rente pour l'entretien & l'éducation de 250 Demoiselles : il y reünit encore en 1653 la Menſe Abbatiale de S. Denis en France, qui vaut 100 mille livres de rente. Le nombre des Religieuses est fixé à 40, & quand il en meurt une, elle ne peut être remplacée que par une des 250 Demoiselles, âgée au moins de 18 ans. Elles font un quatrième Vœu, qui est de consacrer leur vie à l'éducation des Demoiselles dont le Roi s'est réservé la nomination. Il faut, pour y entrer, qu'elles prouvent quatre degrés de Noblesse du côté paternel. Aucune ne peut entrer avant l'âge de sept ans, ni demeurer passé 20 ans & trois mois : quand elles sortent, elles ont ou mille écus en argent, ou une place de celles que le Roi donne dans divers Couvents. Le Bâtiment est extrêmement beau, il est de *François Mansard*, & fut achevé en 1686.



Liste des principaux Tableaux qui sont  
dans le Château de Versailles.

La Chapelle.

**L**A Chapelle du S. Sacrement est de  
*Silvestre.*

La Chapelle de S. Louis est de *Jou-*  
*venet.*

La Chapelle de sainte Therese est de  
*Santerre.*

L'Assomption, la Visitation, & l'An-  
nonciation sont dans la Chapelle de la  
Vierge.

La principale voute peinte par *An-*  
*toine Coypel*, represente le Pere Eternel  
dans sa gloire.

*Boulogne* le jeune a peint dans les cinq  
premieres voutes de la Tribune qui est  
à main droite en entrant, S. Barnabé,  
S. Jude, S. Barthelemi, S. Jacques le  
mineur, & S. Jacques le majeur. *Bou-*  
*logne* l'aîné, dans la sixième voute du  
même côté, a représenté le Ravissement  
de S. Paul, les S. Pierre & S. André,  
S. Philippe, S. Simon, S. Mathias, &  
S. Thomas, font aussi de sa main.

152 *Des Environs*

*La Fosse* a peint la Résurrection dans la voute du chevet.

*Jouvenet* a representé la Descente du S. Esprit dans la voute de la Tribune du Roi.

*La grande Gallerie peinte par le Brun.*

Au milieu de la voute, le plus grand Tableau en deux parties, l'une est le Roi qui prend la conduite des affaires, l'autre, l'ancien orgueil des Peuples voisins. 1661.

*Le 2. à côté gauche du grand.*

Le Roi se résoud à châtier les Hollandois, 1671.

*Le 3. à la droite du grand.*

Le Roi arme par mer & par terre, 1672.

*Le 4. à gauche du grand.*

Le Roi attaque la Hollande, 1672.

*Le 5 remplit toute la voute.*

Le passage du Rhin, 1672.

*Le 6. au-dessus de l'Arcade du Sallon de la Guerre.*

La Ligue de l'Allemagne, Espagne & Hollande, 1672.

de l  
Le 7. à  
La Fosse Cor  
Le 1. pres  
La Pele de Ga  
Le 5. sur l'Arc  
La Hollande  
Peint Tableau  
la  
1. Le Souverain  
l'annee, 1662.  
2. Edit des Di  
3. La Paix des  
4. La Guer  
Reine, 1667.  
5. La Police  
6. Acquisitions  
C  
7. La Hollan  
2. Defaire  
164.  
3. Rétabliss  
1663.  
4. Les Fir  
1662.  
5. L'Hôtel  
6. L'Allian  
1663.

*Le 7. à côté du grand.*

La Franche Comté reconquise , 1674.

*Le 8. prend toute la voute.*

La Prise de Gand , 1678.

*Le 9. sur l'Arcade du Salon de la paix.*

La Hollande reçoit la paix.

*Petits Tableaux de la Galerie à la clef  
de la voute.*

1. Le soulagement du peuple pendant  
la famine, 1662.

2. Edit des Duels, 1661.

3. La Paix dans la Chapelle, 1668.

4. La Guerre pour les droits de la  
Reine, 1667.

5. La Police établie à Paris, 1665.

6. Acquisition de Dunkerque, 1662.

*Côté des Miroirs.*

1. la Hollande secourüe, 1665.

2. Défaite des Turcs en Hongrie ;  
1664.

3. Rétablissement de la Navigation ;  
1663.

4. Les Finances remises en ordre ;  
1662.

5. L'Hôtel des Invalides établi, 1674.

6. L'Alliance avec les Suisses renou-  
vellée, 1663.

1. L'Attentat des Corfes réparé, 1664.
  2. L'Espagne cède à la France la prééminence, 1662.
  3. La Justice réformée, 1667.
  4. Les beaux Arts protégés, 1663.
  5. Ambassades des extrémités de la terre, 1686.
  6. La jonction des deux Mers, commencé en 1666. achevée en 1680.
- 

## Château de Trianon.

**J** Unon & l'enlèvement d'Orithie, de *Duverdier*, sont dans le grand Salon.

Les Tableaux de fleurs & de Vases qui sont dans les trois pièces suivantes, sont de *Baptiste* & de *Fontenai*.

Dans la seconde Salle, deux Tableaux de Nymphes, de *Blanchard*.

Dans la troisième Salle, Venus à sa Toilette, est de *Boulogne* l'aîné, l'Amour dormant est de *Mignard*, & le Jugement de Midas, est de *Corneille* l'aîné. *Boulogne* le jeune a peint sur les portes Venus & Adonis, & Venus avec les Amours. L'Art & la Nature sont de *Boulogne* l'aîné, aussi-bien que *Morphée*



éveillé à l'approche d'Iris, qui est sur la cheminée. Dans la quatrième Sale on y voit aussi Diane, Endimion, & Mercure, qui sont d'*Houasse*. Junon qui menace Ino, & Mercure qui coupe la tête à Argus, sont de *Verdier*. Noël *Coypel* a fait un Hercule seul, & un Hercule & Junon.

Dans le Salon suivant, Zéphire & Flore, de *Jouvenet*, & 4 vûes de Versailles, par *Martin* l'aîné.

Dans la première pièce de l'Appartement qui suit, Narcisse, Cyanée, Alphée, & Arethuse sont d'*Houasse*.

Dans la seconde, Thetis & Flore; d'*Antoine Coypel*, Junon & Flore de *Boulogne* l'aîné. Sur les portes sont le matin, le midi, le soir & la nuit, de *Martin* l'aîné.

Dans la troisième, six Tableaux de l'Histoire d'Apollon, peints par Noël *Coypel*, *Jouvenet* & *Boulogne* le jeune.

Sur la cheminée de la première pièce de l'Appartement de feu *Monseigneur*, un S. Luc de *la Fosse*.

Dans l'Anti-chambre, un S. Mathieu de *Mignard*, & un S. Marc de *la Fosse*.

Dans la chambre des Glaces. S. Jean dans l'Isle de Pathmos est une des meil-

leurs pièces de *le Brun*, les quatre Paisages font de *le Lorain*.

## LISTE DES STATUES.

Grande Cour de Versailles.

à la droite.

Iris ;	de <i>Houffeaup</i> .
Junon ;	de <i>Desjardins</i> .
Zéphir ,	de <i>Roger</i> .
Vulcain ;	d' <i>Errard</i> .
Un Cyclope ;	de <i>Maniere</i> .
Un Cyclope.	de <i>Drovilli</i> .

à la gauche.

Cérès ;	de <i>Tuby</i> .
Pomone ;	de <i>Mazeline</i> .
Flore ,	de <i>Masson</i> .
Neptune ;	de <i>Buister</i> .
Thétis ,	de <i>le Hongre</i> .
Galathée ,	de <i>Houffeaup</i> .

*Accompagnement du Fronton  
de la grande façade.*

Hercules ,	de <i>Girardon</i> .
Mars ,	de <i>Marfy</i> .



Grande façade ,  
à droite.

La Victoire.	de l'Espingola.
L'Afrique ,	de le Hongre.
L'Amérique ;	de Renaudin.
La Gloire ,	de Renaudin.
L'Autorité ;	de le Hongre.
La Richesse ,	de le Hongre.
La Générosité ;	de le Gros.
La Force ,	de Coysevox.
L'Abondance ;	de Marfy.

à la gauche.

La Renommée ,	de le Comte.
L'Asie ,	de Massou.
L'Europe ;	de le Gros.
La Paix ,	de Renaudin.
La Diligence ;	de Raon.
La Prudence ,	de Massou.
Pallas ,	de Girardon.
La Justice ,	de Coysevox.
La Richesse ;	de Marfy.

*Dans la grande Gallerie.*

La Venus d'Arles.	
Un Bacchus.	
Une Venus.	
Germanicus ,	<i>Antiques.</i>
Diane,	

158 *Des Environs*

Une Prêtresse.

Uranie.

Une Vestale.

*Sur le grand Peron.*

Silene.

Antinous.

Apollon.

Bacchus.

Diane,

Apollon.

} En Bronze fondus par  
les Keller.

de Roger.

de Raon.

Demie Lune du Bassin d'Apollon,  
à la droite.

Titus,

*Antiq.*

Antinous,

*Anti.*

L'Abondance,

*Anti.*

Apollon,

*Anti.*

Orphée,

de Franqueville.

Auguste,

*Anti.*

Un Sénateur,

*Anti.*

à la gauche.

Un Sénateur,

*Antiq.*

Agrippine,

*Anti.*

Junon,

*Anti.*

La Victoire,

*Anti.*

Titus,

*Anti.*

Hercules,

*Anti.*

Brutus.

*Anti.*

*Termes à la droite.*

Vertumne ,	de le Hongre.
Junon ,	de Clairion.
Jupiter ,	de Clairion.
Sirinx ,	de Maziere.
Protée qu'on lie.	de Solds.

*Termes à la gauche.*

Pomone ,	de le Hongre.
Bacchus ,	de Raon.
Le Printemps ,	d'Arfis & Ma- zriere.
Pan ,	de Maziere.
Ino & Melicerte ,	Groupe de Gra- niere.

*Dans la grande Allée ,  
à la gauche.*

Achilles reconnu par Ulisse ,	de Vigier.
Une Amazone ,	de Buret ,
Didon ,	de Pouletier ;
Un Faune ,	de Flaman.
Venus sortant du Bain ,	de Clairion.
La Fidelité ,	de le Fevre.
Milon de Crotone ,	de Puget.
Castor & Pollux ,	de Coysevox.
Un Mirmillon mourant ,	de Monier.

Apollon Pithien ,	de <i>Mazeline.</i>
Uranie ,	de <i>Carlier.</i>
Mercuré ,	de <i>Melo.</i>
Antinous ,	de <i>le Gros.</i>
Silene tenant Bacchus ,	de <i>Maziere.</i>
Venus aux belles fesses ,	de <i>Clairion.</i>
Tiridate ,	de <i>Déindre.</i>
Le Feu ,	de <i>Dandré.</i>
Le Poëme lirique ,	de <i>Tuby.</i>
L'Aurore ,	de <i>Mary.</i>
Le Printemps ,	de <i>Maniere.</i>
L'Eau ,	de <i>le Gròs.</i>
Cléopatre ,	de <i>Vancleve.</i>

## à la droite.

Artemise ,	de <i>le Fevre.</i>
Cyparisse ,	de <i>Flaman.</i>
La Venus de Médicis ,	de <i>Fremery.</i>
L'Empereur commode ,	de <i>Jouvenet.</i>
Jupiter ,	de <i>Granier.</i>
La Fourberie ,	de <i>le Comte.</i>
Andromede & Persée ,	de <i>Puget.</i>
Cinna & sa femme ,	de <i>l'Espingola.</i>
La Nimphe à la coquille ,	de <i>Coisevox.</i>
Jupiter & Ganimede ,	de <i>Laviron.</i>
Uranie ,	de <i>Fremery.</i>
Commode ,	de <i>Coustoux.</i>
Faustine ,	de <i>Renaudin.</i>
Bacchus ,	de <i>Graniere.</i>

U

Un Faune	d'Hurtrel.
Tigrane ,	de l'Espagnan- del.
Antinous ,	de la Croix.
La Mélancholie ;	de la Perdrix.
L'Air ,	de le Hongre.
Le Soir ,	de Desjardins.
Le Midy ,	de Marfy.
L'Europe ,	de Mazeline.
L'Afrique ,	de Guerin.
La Nuit ,	de Raon.
La Terre ,	de Massou.
Le Poëme Pastoral.	de Graniere.
L'Automne ,	de Renaudin.
L'Amérique ,	de Cornu.
L'Eté ,	d'Hutinot.
L'Hyver ,	de Girardon.

## Termes.

Le Fleuve Acheloüs ,	de Maziere.
Pandore ,	de le Gros.
Mercure ,	de Vancleve.
Platon ,	de Rayol.
Circé ,	de Maniere.
Hercule ,	de le Comte.
Une Bacchante ,	de de Dieu.
Un Faune ,	de Houzeau.
Diogene ,	de l'Espagnan- del.

Cérès ,	de Pouletier ,
Apollonius ,	de Melo.
Isocrate ,	de Granriere.
Theophraste ,	d'Hurtvel.
Lifias ,	de de Dieu.
Ulyffes ,	de Maniere.

## L'Orangerie.

Louis XIV.	de Desjardins.
Une Isis de Pierre de Touche ,	Amique.

## Parterre du Nord.

Venus la Pudique ,	de Coysevox.
Le Rotator ,	de Fremery.
Le Poëme héroïque ,	de Drouilly.
Le Flegmatique ,	de l'Espagnaa- del.
Le Poëme fatirique ,	de Buister.
L'Asie ,	de Roger.
Le Sanguin ,	de Jouvenet.
Le Celerique.	de Houzeau.

## Fontaine du Dragon.

La Renommée écrivant la vie du Roi ,	du Dominique Gendi.
Faufine ,	de Fremery.
Berenice.	de l'Espingota.



## Marly.

**L**E Château de Marly est bâti dans un Parc de 3764. arpens , à une lieuë de Versailles , & à quatre de Paris. Le célèbre *J. Hardouin Mansard* en donna les desseins. Le corps du Bâtiment est quarré , & a 21 toises en tous sens. Les quatre faces sont égales , chacune avec un Perron , orné de groupes & de vases. Le Pavillon est au milieu de 12 autres , mais bien plus petits. Tout ce Palais est d'un gout admirable , aussi-bien que les Jardins qui l'entourent. On y voyoit autrefois une cascade superbe , mais qu'on a détruite à cause des dépenses trop grandes qu'il falloit faire pour l'entretenir.

Le grand Salon de Marly , Pièce fameuse par sa beauté & son étendue , est orné de quatre cheminées , sur lesquelles sont peintes les quatre Saisons. Le Printemps est d'*Antoine Coypel* , l'Eté de *Boulogne le jeune* , l'Automne , de *la Fosse* , & l'Hyver , de *Jouvenet*. Les quatre Vestibules qui conduisent à ce beau Salon , sont ornés de Tableaux de *Vandermeulen* , qui y a représenté les Sièges de plusieurs Villes.

*Dans le premier ,*

Luxembourg.

La prise de Luxembourg.

*Dans le second ,*

Mastrik.

Cambrai.

*Dans le troisième ,*

Tournai.

Oudenarde.

*Dans le quatrième ,*

Valenciennes

Et Douay.

*Le même a peint dans l'Anti-chambre  
du Roi les prises de*

Narden.

Loo

&amp; Utrecht.

*Dans la Chambre , les Sièges d.*

Ypres

&amp; Condé.

*Dans le Cabinet ,*

Salins

&amp; Joux.

*Et dans le Cabinet qu'occupoit autrefois  
Madame de Maintenon  
il a peint aussi :*

Gray  
& Fribourg.

*Martin l'aîné a peint dans l'Apparte-  
ment de Madame*

Rées.  
Orfoy.  
Vesil.  
& le Fort de Skenke.

*Et dans celui qu'a occupé Madame  
de Maintenon ,*

Aire ,  
& Duesbourg.

Quatre admirables Groupes de Bronze font dans les Jardins hauts , appellés Belveder.

Mercure qui enleve de J. de Bon-  
Pandore , logne.  
Le Lachoon ,  
Hercule , fondus par les Kellers.  
& Diane ,

La Machine de Marly n'est pas loin de ce Château , d'ont elle

emprunte le nom. Le Chevalier de *Ville* en est l'inventeur ; un bras de la Riviere de Seine en fait tourner les roïes. Cette Machine tire 648 pouces d'eau , & les éleve à la hauteur de 60 toises , d'où par le moyen d'un Aqueduc de 500 toises ils sont portés dans le Réservoir de Versailles. Cet ouvrage est le plus beau qui ait jamais paru dans ce genre , & l'on a peine à se le figurer aussi admirable qu'il l'est en effet.

---

*Vincennes.*

**L**E Château de Vincennes a été bâti à plusieurs reprises. Les Rois depuis long-tems y ont fait leur résidence. *Charles V.* y donna la fameuse Ordonnance , qui fixe la majorité des Rois à 14 ans & un jour. *Philippe le Bel* , *Louis Hutain* , *Charles le Bel* , & *Charles V.* y sont morts. Le Cardinal *Mazarin* , qui en étoit Gouverneur , y fit planter l'Avenüe qui conduit de ce Château à Paris. *Marie de Medicis* fit bâtir la Galerie qui regarde cette Ville , il y a de très-belles Peintures. *Champaigne* a peint le Plafond de l'Appartement du Roi. *Louis XIV.* en 1660. fit faire

les deux corps de Logis qui sont du côté du Parc. *Louis le Vau* en fut l'Architecte. *Manchole*, excellent Peintre Flamand, en a fait les dedans. *De Séve* a peint les Plafonds de l'Appartement de la Reine. *Michel Dorigni*, gendre de *Simon Voüet*, y a aussi travaillé. La porte du côté du Parc est un très-beau morceau d'Architecture. Ce Parc a 1400 arpens, les Arbres en étoient presque tous morts, & depuis deux ans on a abbatu ceux qui restoient pour les replanter sur un dessein plus beau que n'étoit l'ancien. Il y a à Vincennes une Sainte Chapelle, dont le Bâtiment, quoique gothique, est un assez bel ouvrage. Les vitres ont été peintes en apprêts par le fameux *Jean Cousin*; c'est un morceau unique.

Le Jugement universel, Tableau magnifique qu'on voit dans la Sacristie des Minimes de Vincennes est du même Peintre: on ne doit pas négliger de l'aller voir.

---

#### Château de Meudon.

**L**E Château de Meudon est bâti à deux lieuës de Paris, sur une éminence, dont la vûë est extrêmement belle.

Il fut commencé par *Philbert de Lorme*, qui le bâtit pour le Cardinal de Lorraine, il passa ensuite dans la maison de Montmorenci. Le Comte de *Servien*, Sur-Intendant, & le Chancelier le *Tellier*, en ont été successivement maîtres, & l'ont extrêmement embelli, aussi bien que M. de *Louvois*, qui le posséda après eux. A la mort de ce Ministre le Roi échangea Meudon pour Choisy, sur Seine, qui venoit d'être légué à *Monseigneur* par *Mademoiselle*. Les ouvrages que *Monseigneur* y a fait faire depuis, l'ont rendu un des plus beaux séjours qu'il y ait en France. *Louis XIV.* y faisoit deux ou trois voyages par an. *Martin* l'aîné, a peint la Galerie; le Château étoit magnifiquement meublé, mais les meubles furent envoyés en Espagne. Les Jardins sont en Terrasse, avec des eaux. Une Orangerie fort belle. Le Parc est extrêmement grand, & bien planté; il touche d'un côté à celui de Versailles, & de l'autre, à celui de S. Cloud.



Château

## Château de S. Germain.

**L**A ville de S. Germain-en-Laye est à quatre lieües de Paris : le Roi y a une de ses plus belles Maisons ; la ville est bien peuplée , dans un air admirable : l'on y a des franchises qui contribuent beaucoup à y attirer des Habitans. Il y a plusieurs Hôtels ; celui de *Noailles* est le plus beau : M. de *Noailles* est Gouverneur & Capitaine des Chasses. Le Château vieux fut commencé en 1370 par *Charles V.* & achevé sous *François I.* *Henry IV.* fit construire le Château neuf sur la croupe de la Montagne. *Louis XIV.* qui naquit à *S. Germain* , y a fait faire plusieurs embellissemens. Les Jardins sont bordés par la Forêt , qui est coupée par une infinité de routes charmantes. La Terrasse de près d'une lieüe , & le Coridor qui regne autour du Château vieux , sont deux choses admirables. Le Tableau qui est sur l'Autel de la Chapelle , est du fameux *Poussin* ; c'est un morceau achevé.

## Château de Fontainebleau.

**L**E Bourg de Fontainebleau est dans le Gatinois, à 14 lieues de Paris; il n'est gueres composé que d'Hôteleries & de Maisons pour ceux que leur Charge ou l'envie de faire leur Cour y attire à la suite du Roi. *Louis VII.* attiré par la beauté des eaux, commença à y bâtir en 1137; *S. Louis* y fit travailler: *François I.* fit la Cour de l'Ovale. *Henri IV.* a aussi embelli ce Château. *Le Primaticé*, Maître *Roux* & *le Salviati*, ont peint à fresque la Sale des Censuiffes. La Galerie des Cerfs a cent pas de long, elle regne du côté de l'Orangerie; elle est remplie de plans de plusieurs Maisons Royales. Dans la Galerie de la Reine, sont plusieurs Tableaux de Victoires & de Batailles. Les plus belles Peintures qu'on voye à Fontainebleau, sont dans le Cabinet de Clorinde. Le plafond & les dorures de celui de la Reine, sont d'une beauté achevée, aussi-bien que celui du Roi. *Joconde* & une Reine de Sicile, du *Leonard de Vinci*, & le Portrait de *Michel-Ange*, peint par lui même, sont dans le Cabinet: celui qui

de la  
n belles Peint  
né est la Cour  
ancien édific  
voit faire le  
y eus, fut p  
ur les maistr  
à font de f  
sment de son  
ent à l'édific  
1714. Le  
d'Autres finit  
is: Il y a aussi  
ur: une Cle  
quent entre de  
s, quatre  
ndans corrod  
beau. La F  
l'arquis d'Esp  
Capitaine



regne sur le Jardin, est rempli de fort belles Peintures. L'Eglise de la Trinité est la Chapelle Royale; c'étoit un ancien édifice que *François I.* abbatit pour en faire le plus beau morceau de son tems, soit pour la structure, soit pour les marbres, soit pour les peintures qui sont de *Freminet*, Parisien, le plus fameux de son siècle. *Le Primaticé* a peint à fresque la Galerie des Travaux d'*Ulysse*. Le Jardin de l'Orangerie est rempli d'Arbres fruitiers des especes les plus rares: Il y a aussi plusieurs Bronzes très-beaux: une *Cleopâtre*, un *Hercule*, un Serpent entre deux enfans. Cinq grandes Cours, quatre Châteaux, & autant de Jardins composent le Palais de Fontainebleau. La Forêt a 28600 arpens. Le Marquis d'*Est-Herem*, est Gouverneur & Capitaine des Chasses.



*Saint Denis.*

**S**aint Denis est une petite ville fort Scelubre , située à deux lieues de Paris ; elle a soutenu plusieurs Siéges. L'Abbave est ce qu'il y a de plus remarquable. *Dagobert I.* fit bâtir l'Eglise en 630. Elle a été depuis rebâtie plusieurs fois , le malheur des tems l'ayant souvent ruinée ; le portail qu'on y voit à present est cependant un Ouvrage de Charlemagne , mais le reste de l'Eglise a été construit sous les ordres de l'Abbé Sugere en 1140. L'Eglise divisée en trois parties , la Nef , le Chœur & le Chevet est un bel Edifice , quoique dans le gout Gotique ; elle a 390 pieds de long ; 100 de large , & 90 de haut jusqu'à la voute. Les vitres sont peintes & d'un verre fort épais , ce qui la rend un peu sombre. La charpente en est admirable , & couverte de plomb , les Orgues sont les meilleures de France. La magnifique grille de fer qui separe la Nef d'avec le Chœur , est l'ouvrage d'un Frere de cette Maison ; c'est une pièce incomparable & de la derniere beauté L'Autel est antique , orné de Bas-reliefs , dont trois sont d'or & deux de vermeil ,

Le devant de cet Autel qui est un autre Bas-relief aussi de vermeil , pese 200 marcs ; à côté est toujours l'Autel funebre du Roi dernier mort.

Les Tombeaux sont ce qui attire le plus d'Etrangers à S. Denis ; c'est aussi ce qui merite le plus d'être vu , quoique ceux de la premiere race soient simples , & pas même élevés que longtems après leur mort.

*Les Tombeaux du Chœur sont :*

Dagobert Fondateur ; Pepin le Bref & la Reine Berthe ; Louis & Carloman , Frere & Fils de Louis le Begue ; Marguerite de Provence , Femme de S. Louis ; Philippe le Hardi ; Isabelle Daragon , & Philippe le Bel ; Charles Martel ; Charles le Chauve , Empereur & Roi ; Philippe Auguste ; Louis VIII. Louis IX. Hugues le Grand ; Louis X , dit Hutin ; Jean , son Fils postume ; Jeanne , Reine de Navarre ; Eudes & Hugues Capet ; Robert le Pieux , Constance d'Arles sa Femme ; Henri I. Louis VI , ou le Gros ; Charles VI , en marbre noir , orné de figures de bronze doré. Philippe , Fils de Louis le Gros , Constance de Castille , seconde Femme de Louis VII. Carloman , Roi

174. *Des Environs*

d'Auftrafic; Hermentrude, premiere Femme de Charles le Chauve; Philippe V, le Long; Jeanne d'Evreux, Charles IV, le Bel son Epoux; Jeanne de Bourgogne, Femme de Philippe le Long; Philippe de Valois & le Roi Jean.

Auprès de la Sacristie basse est le Tombeau de Marguerite, Comtesse de Flandres; ensuite le magnifique Mausolée de François I. & Claude de France sa Femme; Louise de Savoie, sa mere, François, Dauphin de France, Charles & Charlotte de France ses enfans y sont aussi inhumés. Le Tombeau de l'Abbé Sugere est près de l'Autel de S. Benoît, dont la belle Statuë qu'on y voit est de la main de *Tuby*. Dans la Chapelle de Charles V. sont: le Roi, Jeanne de Bourbon sa femme, Jeanne & Isabelle, Charles VI. Isabelle de Baviere, Charles Dauphin son fils, Charles VII. Marie d'Anjou, Bureau de la Riviere, Chambellan de Charles V. Louis de Sancerre, Maréchal de France; Arnaud Guilhelme de Barbasan Faudoas, Chambellan de Charles VII, en bronze; & Bertrand du Guesclin, Connétable.

Dans la Chapelle de S. Eustache, est le beau Tombeau de M. de Turenne,

fait par *Tuby*, sur les desseins de *le Brun*: il y en a peu de pareils en France.

Dans la Chapelle de Nôtre-Dame la Blanche sont: Marie & Blanche, Filles de Charles IV, & de Jeanne d'Evreux; & auprès, Tanegui du Chatel, Chambelan de Charles VII, & fameux par son attachement pour ce Prince.

Catherine de Medicis fit faire par *Philbert de Lorme* le magnifique Tombeau des Valois: Henri II. & cette Reine y sont enterrés avec François II, Charles IX, Henri III, le Duc d'Alençon, Marguerite Reine de Navarre, un Prince & deux Princesses mortes jeunes, tous leurs enfans: ce Tombeau est une des plus belles choses qu'on puisse voir en France. Celui de Louis XII. & d'Anne de Bretagne, est un très beau morceau d'Architecture de marbre blanc, de 20 pieds de long, 9 de large, & 18 de haut: Il est de *Paul Ponce*, Florentin: les ornemens en sont d'une grande beauté. Dans la Chapelle de S. Hipolite, est le Tombeau de la Reine Blanche, seconde Femme de Philippe de Valois & de Jeanne de France, leur Fille: les Tombeaux sont en marbre noir, & les Statuës en marbre blanc. C'est dans cette Chapelle que

se voit aussi un Crucifix copié d'après celui de *Luque*.

On voit quantité de choses singulieres dans le Tresor de *S. Denis*, renfermé dans six grandes Armoires. J'ai entendu dire à plusieurs connoisseurs, avec qui je l'ai vu, que la seule pièce d'Agathe-Orientale, qui est un Vase, où est représenté un Bacchanale, valoit mieux que d'autres Tresors entiers. Je le crois un des plus riches de la Chrétienté, après celui de *Lorette* & de *S. Marc* à Venise. Il y a un Pere qui le montre, & qui en fait l'explication aux Curieux : c'est pourquoi je me dispense d'entrer ici dans aucun détail.

---

### *Saint Cloud.*

**A** Deux petites lieuës de Paris est un des plus beaux Palais de France. Le Château étoit autrefois à la Maison de Gondi. *Louis XIV.* l'acheta en 1658. pour *Monsieur*. On y a fait depuis des dépenses immenses ; les Peintures y sont excellentes ; les lambris du Salon du Billard, sont des Portraits au naturel de plusieurs Princes & Princesses, dont le nom est marqué. *Mignard* y a

peint plusieurs Pièces , entr'autres la fameuse Gallerie d'Apollon , & ses deux Salons. Elle a 13 croisées de chaque côté ; les Trumeaux sont couverts de Peintures , qui représentent différentes Maisons Royales , ou Châteaux.

*A droite sont :*

Chantilly.

Villers-Cotterets.

Le Rainci , à présent Livri.

Sceaux.

Trianon.

Le Pleffis.

Vaux-le-Vicomte , à présent Vaux-le-Villars.

Le Palais Royal.

S. Germain.

Clagny.

Les Thuilleries.

S. Denis.

Le Luxembourg.

*A gauche sont :*

Fontainebleau.

Vincennes.

Le Château-Neuf de S. Germain.

Versailles.

Blois.

178 *Des Environs*

Marimont.

Maifons.

Le Val.

Le Pavillon de S. Cloud.

Verfailles, du côté de l'Orangerie,

Et Chambort.

*Les Tableaux qui sont au-dessus de la  
porte, en entrant.*

La naissance d'Appollon & de Diane.

*Au milieu de la Galerie.*

Le Lever du Soleil.

*Du côté du Jardin.*

Le Printemps.

L'Hyver.

*Du côté de la Cour.*

L'Eté.

L'Automne.

*An-dessus des deux fenêtres du bout.*

Apollon qui invente la Musique.

*Les quatre plus petits du Plafond sont :*

Climene qui présente Phaëton au Soleil.

Apollon & la Vertu.

Circé & l'Amour.

Icare tombant.

*Des huit Bas-reliefs en Camayeux qui*



sont placés dans cette Galerie, dans des bordures dorées; les deux plus grands sont :

Le Défi de Marfyas à Apollon.

Apollon qui fait écorcher Marfyas.

*Deux autres moins grands.*

Apollon & la Sibille à genoux devant lui.

Apollon & Esculape auprès de lui.

Les quatre autres Bas-reliefs qui sont placés dans l'autre moitié de la Galerie, sont :

La Métamorphose de Ceronis.

Celle de Daphné.

Celle de Clitie.

Et celle de Cyparisse.

Le Parc de S. Cloud a quatre lieuës de tour; les Jardins y sont magnifiques, dans une très-belle situation, avec des jets d'eau d'une hauteur extraordinaire. Le Labirinte, les Bassins & l'Orangerie sont des Pièces très-belles. Les Cascades sont d'une beauté achevée; la plus haute est du dessein de *le Pautre*. *J. Hardouin Mansard* a donné celui de la seconde. S. Cloud est à M. le Duc d'Orleans, quoique l'Archevêque de Paris en ait le titre de Duc.

## Sceaux.

**C**E Château est à présent à M. le Duc du Maine, & il a appartenu à M. *Colbert*. Les Jardins & les Bâtimens ont également de quoi satisfaire les Curieux. L'Aurore qu'on voit peinte dans le Pavillon, que l'on appelle de son nom, est par le *Brun*. Ce sont du même Peintre toutes les belles Peintures de la Chapelle. Il y a représenté la Loi ancienne, accomplie par la nouvelle.

## Clagny, près de Versailles.

**I**L appartient aussi à M. le Duc du Maine. *Louis XIV.* l'avoit fait bâtir pour Madame de *Montespan*, sa Maîtresse, les desseins sont de *François Mansard*. Tout le Château est d'un grand goût, mais la cour & l'escalier en sont les plus remarquables.

Les petits Canons qu'on voit dans une des Sales, sont un présent que les Officiers de la Ville de Paris firent à M. le Duc du *Maine*, lorsqu'il fut reçu Grand Maître de l'Artillerie.

## Chantilly.

**A**près Versailles on ne voit rien en France de plus superbe que Chantilly, autant pour la beauté de l'édifice, que pour la richesse des meubles, l'agrément des Jardins, l'étendue de la Forêt, & tout le reste. Le loisir que j'ai eu de joiir souvent de cet agréable séjour, m'en a fait composer une Description entière & détaillée; je pourrai la donner à part par la suite, & je me contente de ne rapporter ici que le seul nom de Chantilly.

Tout le monde sçait que Chantilly appartient à M. le Duc de Bourbon. Il a appartenu autrefois à la Maison de *Montmorenci*; & la Statuë Equestre de Bronze, qui est vis-à-vis le Château, est du dernier Connétable de ce nom.

## Choisy.

**C**ette Maison appartient à Madame la Princesse de Conti, seconde Douairiere. Elle est fort belle, & richement ornée. On l'appelle Choisy-Mademoiselle, parce qu'elle a appartenuë à

Mademoiselle de *Montpensier*. Les Jardins sont fort beaux, & l'on y admire entr'autres, huit Statuës, qui sont d'*Anguier*, copiées d'après des Antiques qu'on voit à Rome.

---

*Issy.*

**L**A Maison que Madame la Princesse de Conti, seconde Doüairiere, a à Issy, est fort belle, soit pour le Bâtiment, qui est d'un très-bon goût, soit pour les meubles, qui sont fort riches: les Jardins sont aussi fort beaux.

Le nom du Village d'Issy vient de la Déesse Isis, qui y avoit son Temple. Voyez le Pere *Montfaucon* dans ses Antiquités.

---

*S. Maur.*

**C**E Château appartient à Madame la Duchesse de Bourbon, Doüairiere. Le goût, la magnificence & la délicatesse qu'on a admiré à son Palais à Paris, doit donner idée de sa Maison de Plaisance. La situation en est des plus favorable.

*Bagnolet.*

**B**agnolet est à Madame la Duchesse d'Orleans. La Maison est grande & agréable, & les Jardins, qui sont fort bien disposés, sont aussi d'une grande étendue.

Il faut avoir un billet pour voir cette Maison: ce qui n'est pas difficile, mais il est indispensable.

Une Bagnolette de femme, c'est une espèce de Coëffe dont elles se servent. On l'appelle ainsi, de ce que Madame la Duchesse d'Orleans l'inventa à Bagnolet.

*Conflans.*

**L**A Maison de Conflans appartient à l'Archevêque de Paris. Quoique tous les dedans soient magnifiques, la Gallerie néanmoins forme la Pièce la plus remarquable.

Les Jardins sont des plus délicieux; & la petite Grotte qui donne sur la Riviere est inimitable. Le Plafond est peint par le *Sueur*. Il y a représenté Junon.

## Maison.

**L** y a peu de Maisons aux environs de Paris, de cette grandeur, & de cette beauté. Celle-ci appartient à M. Des Maisons, d'une des premières Familles dans la Robbe, & la plus riche. Le tout y est remarquable, & entr'autre, la porte qui va au Jardin, qui est d'un travail infini.

Les Jardins sont aussi parfaitement beaux, & fort grands.

## Montmorency.

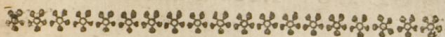
**L** A Maison de M. *Croizat* à Montmorency, est une des plus agréables de nos Environs. Outre le mérite de l'Architecture, qui en est correcte, on y admire un Plafond par *la Fosse*: ce fameux Maître y a représenté Phaéton, qui demande à son Pere le gouvernement du Char. Elle a appartenue à M. le *Bran*, & les Jardins qui répondent à la beauté du Bâtiment, sont de son Dessain.

Dans l'Eglise de Montmorency il y a le Tombeau du Connêtable de ce nom. C'est un des plus beaux qu'on voit en France.

F I N.

T A B L E

T A  
 LES M  
 contene  
 DE UOR  
 Villa de P  
 LES EGLI  
 l'Eglise de N  
 de l'Hotel  
 lise du Val  
 l'Eglise de  
 ques,  
 Eglise des  
 toine,  
 lise du Ni  
 de Fer,  
 lise de S. G  
 l'Eglise de  
 lise du Colle  
 lise des Char  
 lise des Carm  
 lise des Celest  
 lise de S. Ger  
 lise de S. Nic  
 lise de Sainte



# TABLE

## DES MATIERES

contenues dans ce Livre.

<b>D</b> E L'ORIGINE DE LA <i>Ville de Paris,</i>	page 1
<b>DES EGLISES.</b>	3
<i>De l'Eglise de Nôtre-Dame,</i>	5
<i>Eglise de l'Hôtel Royal des Invalides,</i>	10
<i>Eglise du Val de Grace,</i>	15
<i>De l'Eglise des Carmelites, rue S. Jacques,</i>	19
<i>Eglise des Peres Jésuites, rue S. Antoine,</i>	22
<i>Eglise du Noviciat des Jésuites, rue Pot de Fer,</i>	26
<i>Eglise de S. Germain des Prez,</i>	27
<i>De l'Eglise de la Sorbonne,</i>	30
<i>Eglise du College Mazarin,</i>	34
<i>Eglise des Chartreux,</i>	36
<i>Eglise des Carmes Déchauffez,</i>	37
<i>Eglise des Celestins,</i>	38
<i>Eglise de S. Gervais,</i>	41
<i>Eglise de S. Nicolas du Chardonnet,</i>	42
<i>Eglise de sainte Genevieve,</i>	45

Q





## T A B L E

<i>De la Place de Louis le Grand ,</i>	90
<i>La Porte S. Denis ,</i>	92
<i>La Porte S. Antoine ,</i>	93
<i>La Porte S. Bernard ,</i>	94
<i>La Porte S. Martin ,</i>	95
<b>DES PONTS ,</b>	96
<i>Du Pont-Neuf ,</i>	97
<i>Du Pont Roïal ,</i>	99
<i>Du Pont Notre-Dame ,</i>	ibid.
<i>De la Fontaine des SS. Innocens ,</i>	101
<i>Hôtel de Ville ,</i>	102
<i>De la Bastille ,</i>	ibid.
<i>L' Arsenal ,</i>	105
<i>Du Palais de Thermes , rue de la Harpe ,</i>	104
<i>L'Observatoire Roïal ,</i>	105
<b>DES HOPITAUX ,</b>	107
<i>Hôpital des petites Maisons ,</i>	108
<b>DES PROMENADES publiques ,</b>	ibid.
<b>DES SPECTACLES ,</b>	110
<b>DES MANUFACTURES ,</b>	115
<i>Manufactures de Glaces au Faubourg S. Antoine ,</i>	117
<i>Manufacture de Tapis , à la Savonnerie ,</i>	118
<i>De la Verrerie ,</i>	ibid.
<b>DES BIBLIOTHEQUES ,</b>	119
<i>De la Biblioth heque du Roi ,</i>	120

Qij

## DES MATIERES.

<i>De la Bibliotheque de sainte Geneviève</i>	124
<i>De la Bibliotheque des quatre Nations</i>	126
<i>De la Bibliotheque des P P. Jésuites, rue S. Jacques</i>	127
<i>Bibliotheque des mêmes Peres, rue Saint Antoine</i>	ibid.
<i>Bibliotheque de l'Abbaye S. Germain</i>	128
<i>Bibliotheque de S. Victor</i>	129
<i>Bibliotheque de la Sorbonne</i>	ibid.
<i>Bibliotheque des Petits Peres</i>	130
<i>Bibliotheque des P P. de la Doctrine Chrétienne</i>	131
<i>Bibliotheque des Avocats</i>	ibid.
<i>Bibliotheque de M. le Cardinal de Ro- han</i>	132
<i>Bibliotheque de M. l'Abbé de Rothelin</i>	133
<i>Bibliotheque de M. le Comte d'Hem, Am- bassadeur de S. M. R. de Pologne</i>	ibid.
<b>DES CABINETS DE MEDAIL- LES</b>	134
<i>Cabinets de Tableaux</i>	137
<i>Anatomies Artificielles, rue du Sepul- chre</i>	ibid.
<i>Des Académies</i>	138
<b>DES ENVIRONS DE PARIS</b>	140

## T A B L E

<i>Les maisons des Princes &amp; des particuliers ,</i>	141.
<i>Versailles ,</i>	142.
<i>Saint Cyr ,</i>	149.
<i>Liste des principaux Tableaux qui sont dans le Château de Versailles ,</i>	151
<i>Château de Trianon ,</i>	154
<i>Marly ,</i>	163
<i>Vincennes ,</i>	166.
<i>Château de Meudon ;</i>	167
<i>Château de S. Germain ,</i>	169
<i>Château de Fontainebleau ,</i>	170
<i>Saint Denis ,</i>	172.
<i>Saint Cloud ,</i>	176.
<i>Sceaux ,</i>	160.
<i>Clagny , près de Versailles ;</i>	ibid.
<i>Chantilly ,</i>	161.
<i>Choisy ,</i>	ibid.
<i>Iffy ,</i>	162.
<i>Saint Maur ,</i>	ibid.
<i>Bagnolet ,</i>	163.
<i>Conflans ,</i>	ibid.
<i>Maison ,</i>	164.
<i>Montmorency ;</i>	ibid.

Fin de la Table.

APPROBATION.

J'AY lu par ordre de Monseigneur le Gardes des Sceaux un Manuscrit intitulé *Memorial des Curiosités de Paris & de ses Environs* ; & je crois qu'on peut en permettre l'Impression. A Paris ce 17 Novembre 1731. LANC ELOT.

PRIVILEGE DU ROY.

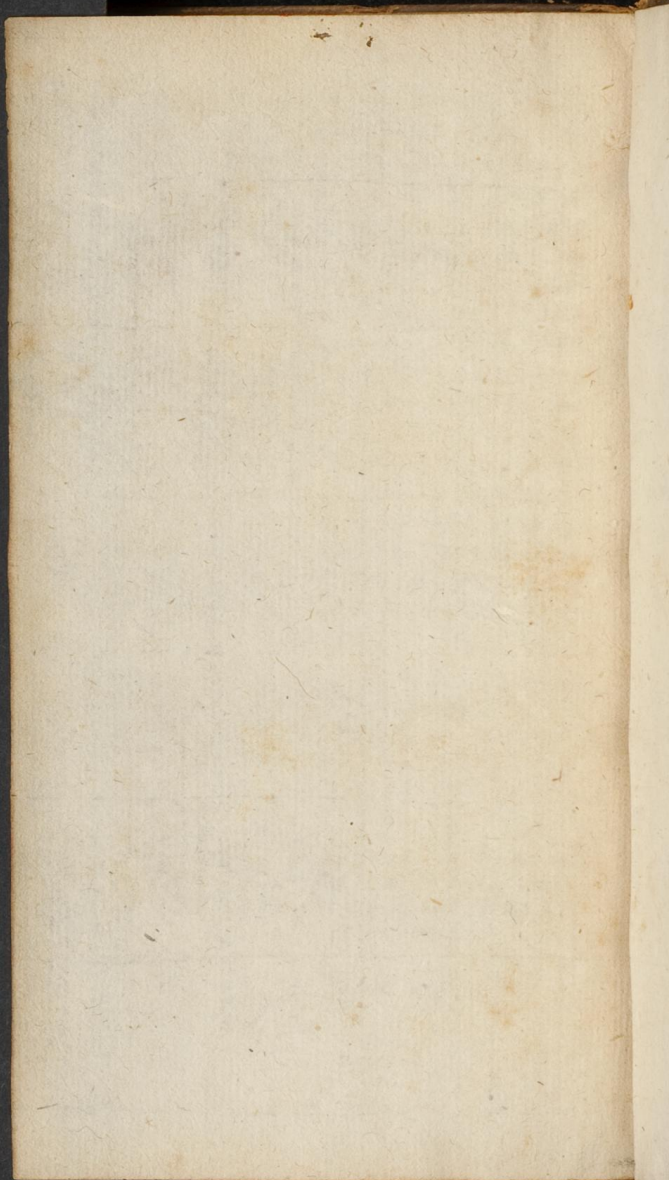
LOUIS, par la grace de Dieu, Roi de France & de Navarre, à nos amés & feaux Conseillers les Gens tenans nos Cours de Parlement, Maîtres des Requêtes ordinaires de notre Hôtel, Grand-Conseil, Prevôt de Paris, Baillifs, Senechaux, leurs Lieutenans Civils, & autres nos Justiciers qu'il appartiendra, SALUT: Notre bien amé le sieur Abbé ANTONINI, nous ayant fait supplier de lui accorder nos Lettres de Permission pour l'Impression d'un Manuscrit qui a pour titre: *Memorial des Curiosités de Paris & de ses Environs*; offrant pour cet effet de le faire imprimer en bon papier & beaux caractères, suivant la feuille imprimée & attachée pour modele sous le contre-scel des Presentes: Nous lui avons permis & permettons par ces Presentes de faire imprimer ledit Livre ci-dessus spécifié, conjointement ou séparément, & autant de fois que bon lui semblera, & de le vendre, faire vendre & débiter par tout notre Royaume, pendant le tems

de trois années consecutives, à compter  
du jour de la datte desdites Presentes.  
FAISONS deffenses à tous Libraires, Im-  
primeurs & autres personnes, de quel-  
que qualité & condition qu'elles soient,  
d'en introduire d'impression étrangere  
dans aucun lieu de notre obéissance; A  
LA CHARGE, que ces presentes seront en-  
registrées tout au long sur le Registre  
de la Communauté des Imprimeurs &  
Libraires de Paris, dans trois mois de la  
datte d'icelles; que l'impression de ce  
Livre sera faite dans notre Royaume &  
non ailleurs, & que l'Impetrant se con-  
formera en tout aux Reglemens de la  
Librairie, & notamment à celui du dixiè-  
me Avril mil sept-cent vingt-cinq; &  
qu'avant que de l'exposer en vente, le  
Manuscrit ou Imprimé qui aura servi de  
copie à l'impression dudit Livre, sera  
remis dans le même état où l'Approbat-  
ion aura été donnée, ès mains de notre très  
cher & féal Chevalier, Garde des Sceaux  
de France le sieur CHAUVELIN; & qu'il  
en sera ensuite remis deux Exemplaires  
dans notre Bibliotheque publique, un  
dans celle de notre Château du Louvre,  
& un dans celle de notre très cher &  
féal Chevalier Garde des Sceaux de Fran-  
ce le sieur CHAUVELIN; le tout à peine  
de nullité des Presentes; Du contenu des-

quelles Vous mandons & enjoignons de  
faire jouir l'Exposant ou ses ayans-cause  
pleinement & paisiblement, sans souffrir  
qu'il leur soit fait aucun trouble ou empê-  
chement. VOULONS qu'à la copie desdites  
Presentes, qui sera imprimée tout au  
long au commencement ou à la fin dudit  
Livre, foi soit ajoutée comme à l'Ori-  
ginal; COMMANDONS au premier notre  
Huissier ou Sergent de faire pour l'exé-  
cution d'icelles tous Actes requis & ne-  
cessaires, sans demander autre permission,  
& nonobstant Clameur de Haro, Char-  
te Normande & Lettres à ce contraires:  
Car tel est notre plaisir, donné à Paris,  
le vingt-deuxième jour du mois de No-  
vembre, l'an mil sept-cent trente-un,  
& de notre Regne le dix-septième, par  
le Roi en son Conseil, SAINSON.

*Registré sur le Registre VIII de la Chambre  
Royale & Syndicale de la Librairie & Impri-  
merie de Paris, N. 279 fol. 259, conformé-  
ment au Reglement de 1723, qui fait des-  
fenses, art. IV, à toutes personnes de quel-  
que qualité qu'elles soient, autres que les  
Libraires & Imprimeurs de vendre, debiter  
& afficher aucuns Livres, pour les vendre en  
leur nom, soit qu'ils s'en disent les Auteurs  
ou autrement, & à la charge de fournir les  
Exemplaires prescrits par l'article CVIII du  
même Reglement. A Paris le 26 Decembre  
1731. P. A. LE MERCIER, Syndic.*







3 H

W. N. No. 9



