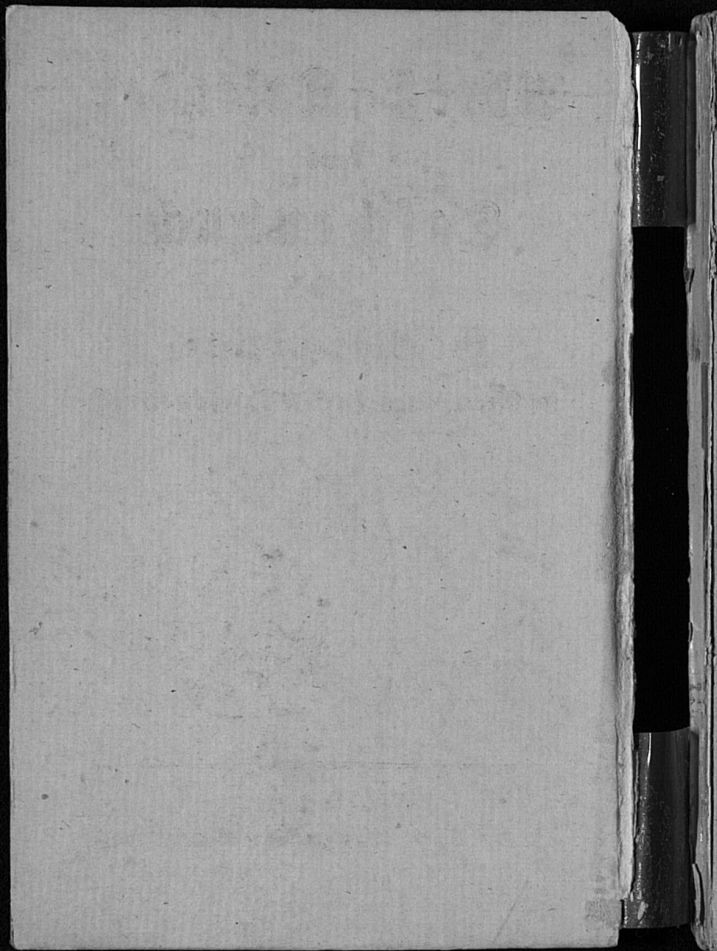


1833

x

H.M.

IX.12



Adreß = Kalender

und

Taschenbuch

für

Geschäftsleute,

im Regierungs-Bezirk Düsseldorf.

Auf das Jahr

1833.



Düsseldorf,

in der J. G. Dänzer'schen Buchhandlung.

Historisches Museum
der Stadt
Düsseldorf.

2

H.M. IX: 12

1882

1882

Zeitrechnung auf das Jahr 1833.

1833 von Christi Geburt.

5782 = Erschaffung der Welt nach Calvisius.

5837 = — — — — Ufferius.

7341 = — — — — der Neu-
Griechen.

5593 = — — — — der Juden.

20te Jahr seit der Leipziger Schlacht, am
18ten Oktober 1813.

64ste Jahr von Geburt Sr. Majestät des
Königs.

37ste Jahr von Sr. Majestät Thronbesteigung.

39ste Jahr von der Geburt des Kronprinzen,
Friedrich Wilhelm.

Chronologische Zirkeln und Festrechnung.

Die güldene Zahl 10. | Sonnenzirkel 22.

Die Epakten 9. | Sonntagsbuchstabe F.

Fahrzeiten.

- Frühling.** Den 20. März, Abends um 8 Uhr
30 Minuten, Tag und Nacht gleich.
- Sommer.** Den 21. Juni, Nachmittags um 5
Uhr 45 Minuten, längster Tag.
- Herbst.** Den 23. September, Morgens um 7
Uhr 40 Minuten, Tag und Nacht
gleich.
- Winter.** Den 22. Dezember, Morgens um
1 Uhr 1 Minute, kürzester Tag.
-

Bewegliche Feste im christl. Kalender.

Septuagesima	den 3. Februar.
Fastnacht	„ 19. Februar.
Osterfest	„ 7. April.
Himmelf. Chr.	„ 16. Mai.
Pfingstfest	„ 26. Mai.
1 Advent	„ 1. Dezember.

Finsternisse.

In diesem Jahre ereignen sich fünf Finsternisse, zwei an der Sonne und drei am Monde, von denen nur die eine Sonnenfinsterniß nicht sichtbar sein wird.

Die erste Mondfinsterniß wird sich am 6. Januar in den Frühstunden ereignen und partial sein. Ihr Anfang erfolgt um 7 Uhr 16 Minuten mittlere Zeit; ihr Mittel, in welchem sich 5 und ein halber Zoll am nördlichen Rande verfinstert zeigen, um 8 Uhr 27 Minuten, und ihr Ende um 9 Uhr 37 Minuten. Um 7 Uhr 58 Minuten, noch vor Eintritt des Mittels, geht der Mond verfinstert unter.

Die erste Sonnenfinsterniß ereignet sich am 20. Januar in den Abendstunden. Sie wird ringsförmig sein, aber nur in der südlichen Halbkugel der Erde gesehen werden.

Die zweite Mondfinsterniß wird in ihrer ganzen Dauer sichtbar sein. Sie tritt in der Nacht vom 1. zum 2. Julius ein und ist partial. Ihr Anfang erfolgt um 11 Uhr 33 Minuten mittlere Zeit, ihr Mittel, in welchen sich 10 und ein Viertel Zoll am südlichen Rande verfinstert zeigen, um 1 Uhr 11 Minuten, und ihr Ende um 2 Uhr 49 Minuteu, nachdem sie 3 Stunden 16 Minuten gedauert hat.

Die zweite Sonnenfinsterniß, am 17. Julius in den Morgenstunden, wird in ganz Europa, in dem größten Theil des nördlichen Asiens und in einem Theil des nordwestlichen Afrikas sichtbar sein. Sie ist total; doch berührt die Linie der totalen Verfinsternung keine bewohnten Dörter. Der Anfang der Finsterniß erfolgt um 5 Uhr 33 Minuten Morgens und das Ende um 7 Uhr 20 Minuten, beides in mittlerer Zeit. Im Mittel werden sich nahe 8 Zoll am nördlichen Rande verfinstert zeigen.

Die dritte Mondfinsterniß wird sich in der Nacht vom 26. zum 27. Dezember ereignen und total sein. Ihr Anfang erfolgt um 8 Uhr 11 Minuten mittlere Zeit, der Anfang der totalen Verdunkelung um 9 Uhr 11 Minuten, die Mitte der Finsterniß um 10 Uhr 0 Minuten, das Ende der totalen Verdunkelung um 10 Uhr 49 Minuten, und das Ende der ganzen Finsterniß um 11 Uhr 49 Minuten, nachdem sie überhaupt 3 Stunden 38 Minuten gewährt hat.

Tafel zur Stellung der Uhr im Jahr 1833.

Tag.	Januar.		Februar.		März.		April.		Mai.		Juni.	
	M.	S.	M.	S.	M.	S.	M.	S.	M.	S.	M.	S.
	mehr		mehr		mehr		mehr		wenig.		wenig	
1	3	55	13	56	12	38	3	59	3	3	2	34
6	6	12	14	25	11	31	2	29	3	35	1	45
11	8	17	14	34	10	15	1	4	3	52	0	49
							wenig.				mehr	
16	10	7	14	23	8	51	0	13	3	55	0	14
21	11	41	13	55	7	22	1	21	3	44	1	19
26	12	55	13	11	5	50	2	18	3	19	2	23
31	13	48			4	17			2	43		

Tag.	Juli.		August.		September.		Oktober.		November.		Dezember.	
	M.	S.	M.	S.	M.	S.	M.	S.	M.	S.	M.	S.
	mehr		mehr		wenig.		wenig.		wenig.		wenig.	
1	3	24	6	0	0	8	10	18	16	15	10	43
6	4	18	5	35	1	45	11	50	16	12	8	43
11	5	4	4	56	3	27	13	11	15	47	6	28
16	5	39	4	3	5	11	14	20	15	1	4	5
21	6	1	2	57	6	56	15	15	13	54	1	36
											mehr	
26	6	10	1	39	8	40	15	53	12	28	0	53
31	6	3	0	11			16	14			3	20

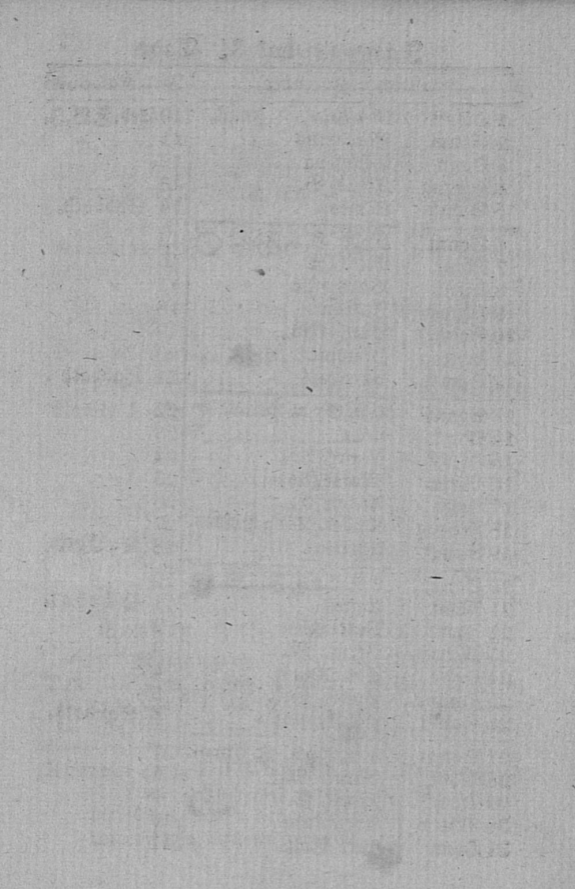
Nebenstehende Tafel zeigt an, wie viel Minuten und Sekunden eine richtig gehende Taschen- oder Pendel-Uhr zu Mittage mehr oder weniger zeigen muß, als eine richtig entworfene und aufgestellte Sonnen-Uhr. Die Sonnentage oder die Zeiten, die von einem Durchgange der Sonne durch den Meridian zum andern verfließen, sind das Jahr hindurch ungleich. Dieser Ungleichheit können die Taschen- und Pendel-Uhren als mechanische Werkzeuge nicht folgen; sie sind vielmehr um so vollkommener, je gleichförmiger ihr Gang ist. Die Zeit, die sie, im Augenblicke des wahren Mittags nach obiger Tafel gestellt, angeben, wird die mittlere Sonnenzeit genannt, zum Unterschiede der wahren, welche die Sonnen-Uhren anzeigen. Der Unterschied beider Zeiten heißt die Zeitgleichung. Da nunmehr in den vornehmsten preussischen Städten die Uhren nach mittlerer Zeit regulirt werden, so sind jetzt in diesem Kalender alle Erscheinungen der Sonne, des Mondes und der Planeten, ihre Auf- und Untergänge, die Mondviertel, Anfang und Ende der Finsternisse u. s. w. nach mittlerer Zeit bestimmt worden. Man muß es also nicht befremdend finden, wenn an den Tagen der Nachtgleichen die Sonne nicht mehr gerade um 6 Uhr Morgens auf und um 6 Uhr Abends untergeht, und wenn der mittlere Mittag oder der Zeitpunkt, wo die mechanischen Uhren 12 zeigen, den natürlichen Tag oder die Zeit der Anwesenheit der Sonne über dem Horizont nicht mehr durchgehend halbirt. Es ist dies eine nothwendige Folge der Zeitgleichung.

Januar hat 31 Tage.

Christlicher Kalender.

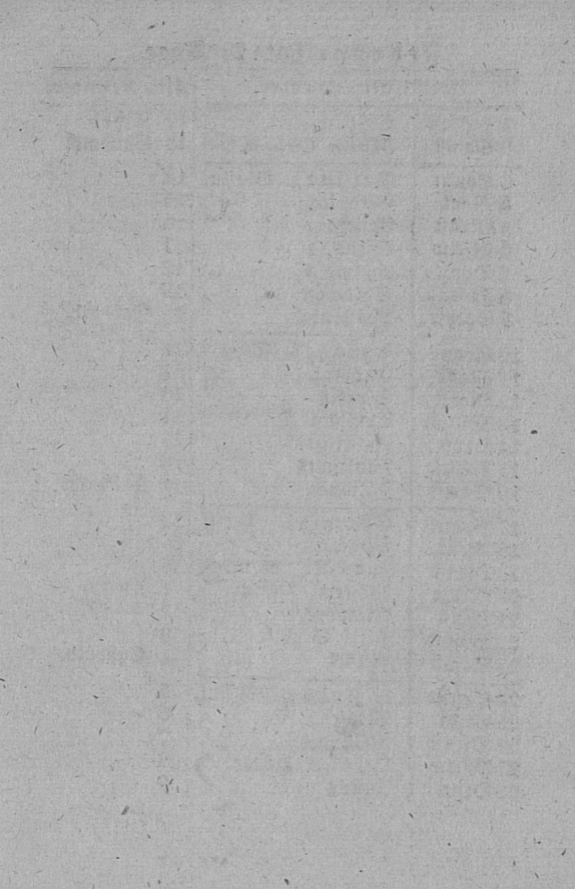
Isrl. Kal. 5593

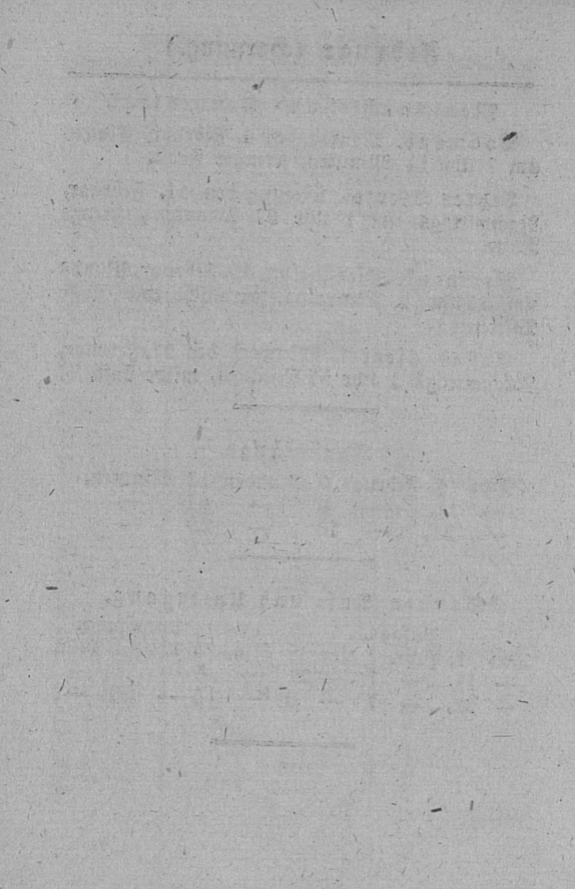
1 Dienst	Neujahr. Imm.	10 Feb. F. B. F.
2 Mittw	Macarius	11
3 Donn	Genoseva	12
4 Freitag	Litus B.	13
5 Samst	Simeon	14 Sabbath.
6 Sonnt	Eph. H. 3. Kön. ☉	15
7 Mont	Melchior	16
8 Dienst	Balthasar	17
9 Mittw	Julian	18
10 Donn.	Paul Ein.	19
11 Freitag	Hyacinth	20
12 Samst	Arcadius	21 Sabbath
13 Sonnt	1. n. Eph. Hilar. ☾	22
14 Mont	Felix	23
15 Dienst	Maur. Ap.	24
16 Mittw	Marcellus	25
17 Donn	Anton E.	26
18 Freitag	Krdn. Tag Prisca.	27
19 Samst	Agritius	28 Sabbath.
20 Sonnt	2. n. Eph. Fab. S. ●	29
21 Mont	Agnes	1 Schebat.
22 Dienst	Vincenz	2
23 Mittw	Berm. M.	3
24 Donn	Timotheus	4
25 Freitag	Pauli Bek.	5
26 Samst	Polykarpus	6 Sabbath.
27 Sonnt	3. n. Eph. J. Chryf.	7
28 Mont	Carol. M.	8
29 Dienst	Franz S. ☾	9
30 Mittw	Adelgunde	10
31 Donn	Pet. Kol.	11



Februar hat 28 Tage.

Christlicher Kalender.		Isl. Kalender.
1 Freitag	Brigitte	12 Schebat.
2 Samst	Maria Lichtm.	13 Sabbath.
3 Sonnt	Septuag. Blasius	14
4 Mont	Veronica 	15
5 Dienst	Agatha	16
6 Mittw	Dorothea	17
7 Donn	Romuald	18
8 Freitag	Salomon	19
9 Samst	Apollonia	20 Sabbath.
10 Sonnt	Serages. Schol.	21
11 Mont	Euphros. 	22
12 Dienst	Severin	23
13 Mittw	Benigna	24
14 Donn	Valentin	25
15 Freitag	Faustinus	26
16 Samst	Iuliane	27 Sabbath.
17 Sonnt	Estomih. Const.	28
18 Mont	Simeon	29
19 Dienst	Fastnacht Leont. 	30
20 Mittw	Ascherm. Euchar.	1 Adar.
21 Donn	Gleonore	2
22 Freitag	Petri Stuhl.	3
23 Samst	Celsus	4 Sabbath.
24 Sonnt	1. Invo c. M Ap.	5
25 Mont	Victor	6
26 Dienst	Alexander	7
27 Mittw	Quat. † Hector 	8
28 Donn	Iustus	9





Februar (Hornung.)

Mondwechsel und Sonnenlauf.

Vollmond. Montag den 4. Februar, Abends um 7 Uhr 14 Minuten, strenger Frost.

Letztes Viertel. Montag den 11. Februar, Nachmittags um 1 Uhr 57 Minuten, strenge Kälte.

Neumond. Dienstag den 19. Februar, Abends um 6 Uhr 2 Minuten, stürmische und nasse Witterung.

Erstes Viertel. Mittwoch den 27. Februar, Nachmittags 1 Uhr 55 Minuten, milde Luft.

Tageslänge.

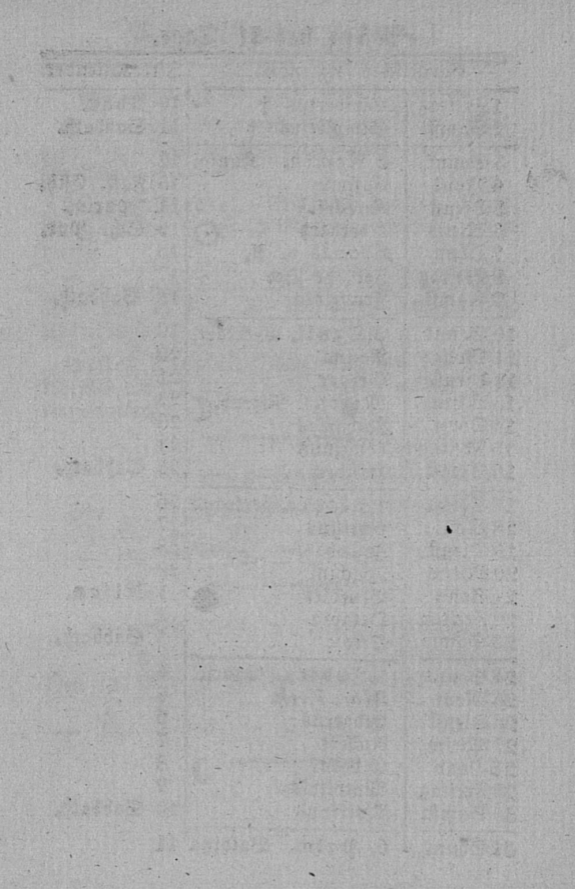
Den	1.	Februar	9	Stunden	13	Minuten.
—	11.	—	9	—	47	—
—	21.	—	10	—	23	—

Sonnen Auf- und Untergang.

	Aufgang.				Untergang.	
Den	1.	Febr.	7	Uhr 38 Min.	4	Uhr 51 Min.
—	11.	—	7	— 22	— 5	— 9
—	21.	—	7	— 3	— 5	— 26

März hat 31 Tage.

Christlicher Kalender.	Jsr. Kalender.	
1 Freitag	Swibertus †	10 Udar.
2 Samst	Simplicius †	11 Sabbath.
3 Sonnt	2 Remin. Kunig.	12
4 Mont	Casimir	13 Fast. Esth.
5 Dienst	Friedrich	14 * Purim.
6 Mittw	Eberhard ☉	15 Sch. Pur.
7 Donn	Thomas v. A.	16
8 Freitag	Joh. de Deo	17
9 Samst	Franziska	18 Sabbath.
10 Sonnt	3. Dculi. 40 Märt.	19
11 Mont	Rosina	20
12 Dienst	Gregor	21
13 Mittw	Mittf. Niceph. ☾	22
14 Donn	Zacharias	23
15 Freitag	Longinus	24
16 Samst	Heribert	25 Sabbath.
17 Sonnt	4. Vatare. Gertraud	26
18 Mont	Cyrillus	27
19 Dienst	Joseph	28
20 Mittw	Joachim	29
21 Donn	Benedict ●	1 Nisan.
22 Freitag	Octavia	2
23 Samst	Otto	3 Sabbath.
24 Sonnt	5. Judica. Gabriel	4
25 Mont	Mar. Verk.	5
26 Dienst	Ludgerus	6
27 Mittw	Rubert	7
28 Donn	Gideon. ☾	8
29 Freitag	Mathildis	9
30 Samst.	Quirinus	10 Sabbath.
31 Sonnt	6. Palm. Balbina	11



THE UNIVERSITY OF CHICAGO

PHILOSOPHY DEPARTMENT
1100 SOUTH EAST ASIAN AVENUE
CHICAGO, ILLINOIS 60607
TEL: 773-936-3700
WWW.CHICAGOEDUCATION.ORG

PHILOSOPHY DEPARTMENT
1100 SOUTH EAST ASIAN AVENUE
CHICAGO, ILLINOIS 60607
TEL: 773-936-3700
WWW.CHICAGOEDUCATION.ORG

März (Frühlingsmonat.)

Mondwechsel und Sonnenlauf.

Vollmond. Mittwoch den 6. März, Morgens um 5 Uhr 26 Minuten, rauhe und stürmische Witterung.

Letztes Viertel. Mittwoch den 13. März, Morgens um 6 Uhr 25 Minuten, gelindes Frostwetter.

Neumond. Donnerstag den 21. März, Morgens um 11 Uhr 36 Minuten, unbeständige Witterung.

Erstes Viertel. Donnerstag den 28. März, Abends um 11 Uhr 18 Minuten, mildes Frühlingswetter.

Tageslänge.

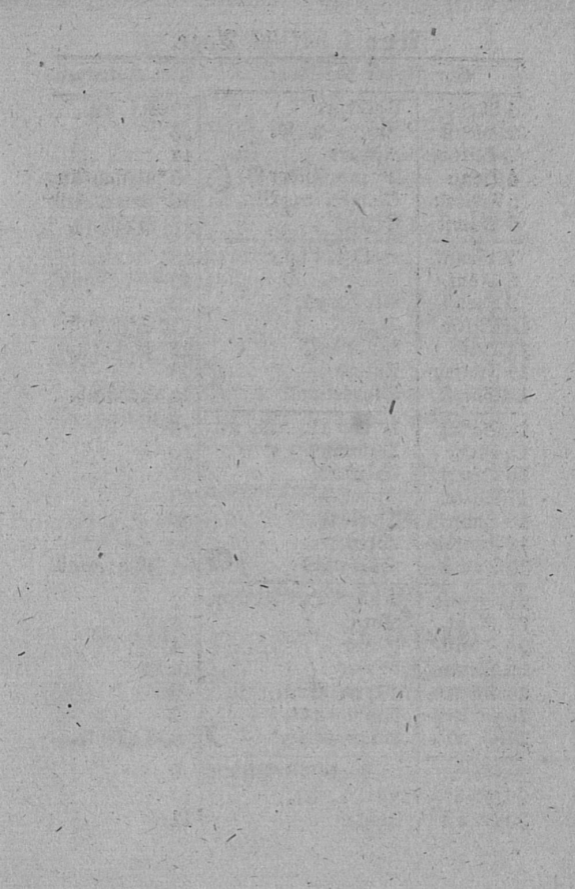
Den	1. März	10	Stunden	51	Minuten.
—	11.	—	11	—	31
—	21.	—	12	—	10

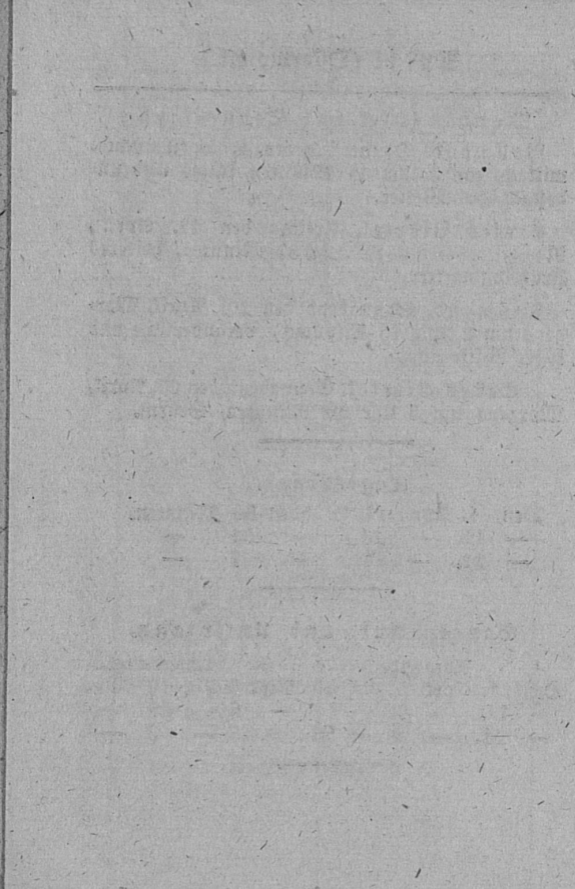
Sonnen Auf- und Untergang.

		Aufgang.			Untergang.				
Den	1. März	6	Uhr	48	Min.	5	Uhr	39	Min.
—	11.	—	6	—	26	—	5	—	57
—	21.	—	6	—	3	—	6	—	13

April hat 30 Tage.

Christlicher Kalender.	Jrl. Kalender.		
1 Mont	Theodor.	12 Nisan.	
2 Dienst	Franz. v. P.	13	
3 Mittw	Richard	14	
4 Donn	Gründ. Isidor B. ☉	15 *Passah=An.	
5 Freitag	Charfreitag Vin.	16 *Zweit. Fest	
6 Samst	Sixtus P.	17 Sabbath.	
7 Sonnt	H. Dsterf. Hermann	18	
8 Mont	Ostern. Dionysius	19	
9 Dienst	Prochorus	20	
10 Mittw	Daniel	21 *Sieb. Fest.	
11 Donn	Leo Papst	22 *Pass. Ende.	
12 Freitag	Julius ☾	23	
13 Samst	Stanislaus	24 Sabbath.	
14 Sonnt	1. Quas. Tiburt.	25	
15 Mont	Olimpius	26	
16 Dienst	Calixtus	27	
17 Mittw	Rudolph	28	
18 Donn	Florentin	29	
19 Freitag	Werner	30	
20 Samst	Sulpitius ●	1 Ijar. Sab.	
21 Sonnt	2. Mis. D. Anselm.	2	
22 Mont	Soter	3	
23 Dienst	Georg	4	
24 Mittw	Albert	5	
25 Donn	Marc. Ev.	6	
26 Freitag	Raimarus	7	
27 Samst	Anastasius ☾	8 Sabbath.	
28 Sonnt	3. Jubil. Vitalis	9	
29 Mont	Pet. v. M.	10	
30 Dienst	Josua	11	





April (Ostermonat.)

Mondswechsel und Sonnenlauf.

Vollmond. Donnerstag den 4. April, Nachmittags um 3 Uhr 11 Minuten, kaltes und unbeständiges Wetter.

Letztes Viertel. Freitag den 12. April, Nachmittags um 12 Uhr 37 Minuten, heiteres Frühlingswetter.

Neumond. Sonnabend den 20. April, Morgens um 2 Uhr 15 Minuten, veränderliche und kühle Witterung.

Erstes Viertel. Sonnabend den 27. April, Morgens um 5 Uhr 59 Minuten, Sturm.

Tageslänge.

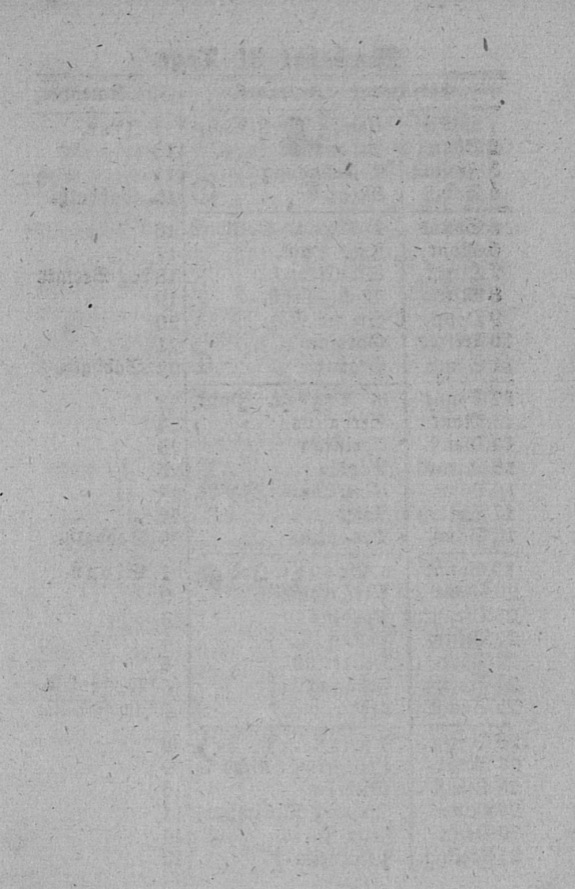
Den	1.	April	12	Stunden	50	Minuten.
—	11.	—	13	—	32	—
—	21.	—	14	—	7	—

Sonnen Auf- und Untergang.

	Aufgang.		Untergang.	
Den	1.	April	5 Uhr 40 Min.	6 Uhr 30 Min.
—	11.	—	5 — 16	6 — 48
—	21.	—	4 — 56	7 — 3

Mai hat 31 Tage.

Christlicher Kalender.		Jesrl. Kalender.
1 Mittw	Bottag Ph. J. Walp.	12 Jiar.
2 Donn	Athanasius	13
3 Freitag	† Erfindung	14
4 Samst	Monica ☉	15 Sabbath.
5 Sonnt	4. Cant. Gotthard	16
6 Mont	Joh. Dam.	17
7 Dienst	Stanislaus	18 Tag Beomer
8 Mittw	Mich. Ersch.	19
9 Donn	Gregor Naz.	20
10 Freitag	Gordian	21
11 Samst	Beatrix ☾	22 Sabbath.
12 Sonnt	5. Rogate. Pant.	23
13 Mont	Servatius	24
14 Dienst	Christian	25
15 Mittw	Sophia	26
16 Donn	Him. Christi, J. v. N.	27
17 Freitag	Jobst	28
18 Samst	Benantius	29 Sabbath.
19 Sonnt	6. Exaudi. Jvo. ●	1 Sivan.
20 Mont	Bernardine	2
21 Dienst	Prudens	3
22 Mittw	Helena	4
23 Donn	Desiderius	5
24 Freitag	Johanna	6 *Wochenfest.
25 Samst	Urban †	7 *Jw. J. Sab.
26 Sonnt	Pfingstf. Ph. N. ☾	8
27 Mont	Pfingstm. Beda	9
28 Dienst	Wilhelm	10
29 Mittw	Quat. † Maximinus	11
30 Donn	Felix P.	12
31 Freitag	Petronella †	13



THE [illegible]

[illegible text]

[illegible text]

[illegible text]

[illegible text]

Mai (Wonnemonat.)

Mondswechsel und Sonnenlauf.

Vollmond. Sonnabend den 4. Mai, Morgens 1 Uhr 12 Minuten, kalter Ostwind.

Letztes Viertel. Sonnabend den 11. Mai, Abends 7 Uhr 12 Minuten, angenehmes Wetter.

Neumond. Sonntag den 19. Mai, Nachmittags um 2 Uhr 4 Minuten, fruchtbare Witterung.

Erstes Viertel. Sonntag den 26. Mai, Vormittags um 11 Uhr 5 Minuten, warme Luft.

Tageslänge.

Den 1. Mai	14	Stunden	43	Minuten.
— 11. —	15	—	15	—
— 21. —	15	—	43	—

Sonnen Auf- und Untergang.

Aufgang.

Untergang.

Den 1. Mai	4	Uhr	36	Min.	7	Uhr	18	Min.
— 11. —	4	—	19	—	7	—	34	—
— 21. —	4	—	5	—	7	—	48	—

Juny hat 30 Tage.

Christlicher Kalender.		Jsr. Kalender.
1 Samst	Nicodemus	14 Si v. Sab.
2 Sonnt	Trin. Erasm. ☉	15
3 Mont	Clotildis	16
4 Dienst	Ulrike	17
5 Mittw	Bonifacius	18
6 Donn	Frohnleich, Norbert.	19
7 Freitag	Robert	20
8 Samst	Medardus	21 Sabbath.
9 Sonnt	1. n. Trin. Primus	22
10 Mont	Maurinus ☾	23
11 Dienst	Barnabas	24
12 Mittw	Basilides	25
13 Donn	Anton v. P.	26
14 Freitag	Basilius	27
15 Samst	Vitus	28 Sabbath.
16 Sonnt	2. n. Trin. FranzR.	29
17 Mont	Adolph ☉	30
18 Dienst	Arnold	1 Thamus.
19 Mittw	Gervasius	2
20 Donn	Silverius	3
21 Freitag	Monsius	4
22 Samst	Achatius	5 Sabbath.
23 Sonnt	3. n. Trin. Eberhard	6
24 Mont	Joh. d. Täufer. ☾	7
25 Dienst	Adalbertus	8
26 Mittw	Joh. u. P.	9
27 Donn	7 Schläfer	10
28 Freitag	Leo P. †	11
29 Samst	Petri Pauli	12 Sabbath.
30 Sonnt	4. n. Trin. Pauli G.	13

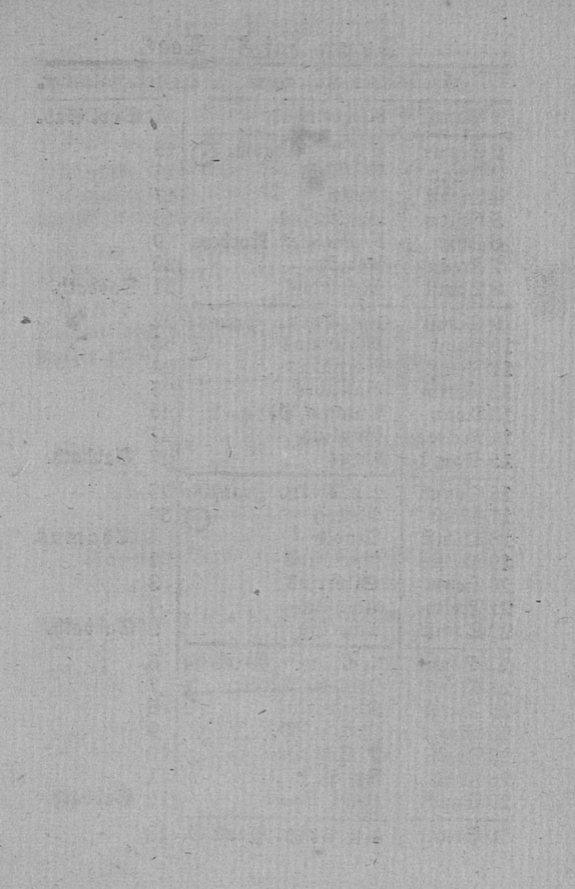


EXHIBIT (continued)

1. [Illegible text]

2. [Illegible text]

3. [Illegible text]

4. [Illegible text]

5. [Illegible text]

6. [Illegible text]

7. [Illegible text]

8. [Illegible text]

9. [Illegible text]

10. [Illegible text]

EXHIBIT (continued)

11. [Illegible text]

12. [Illegible text]

13. [Illegible text]

14. [Illegible text]

15. [Illegible text]

16. [Illegible text]

17. [Illegible text]

18. [Illegible text]

19. [Illegible text]

20. [Illegible text]

Juny (Brachmonat.)

Mondswechsel und Sonnenlauf.

Vollmond. Sonntag den 2. Juni, Nachmittags 12 Uhr 18 Minuten, schönes Wetter.

Letztes Viertel. Montag den 10. Juni, Nachmittags 12 Uhr 49 Minuten, fruchtbares Wetter mit Gewitter.

Neumond. Montag den 17. Juni, Abends 11 Uhr 39 Minuten, angenehme Witterung.

Erstes Viertel. Montag den 24. Juni, Nachmittags um 3 Uhr 58 Minuten, kühle und feuchte Luft.

Tageslänge.

Den 1. Juni	16	Stunden	6	Minuten.
— 11.	— 16	— 21	—	—
— 21.	— 16	— 27	—	—

Sonnen Auf- und Untergang.

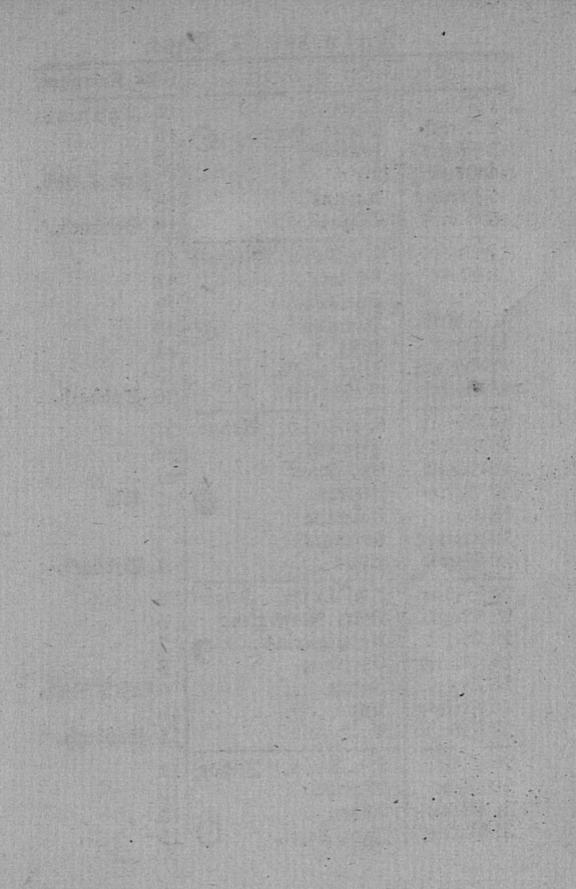
Aufgang.

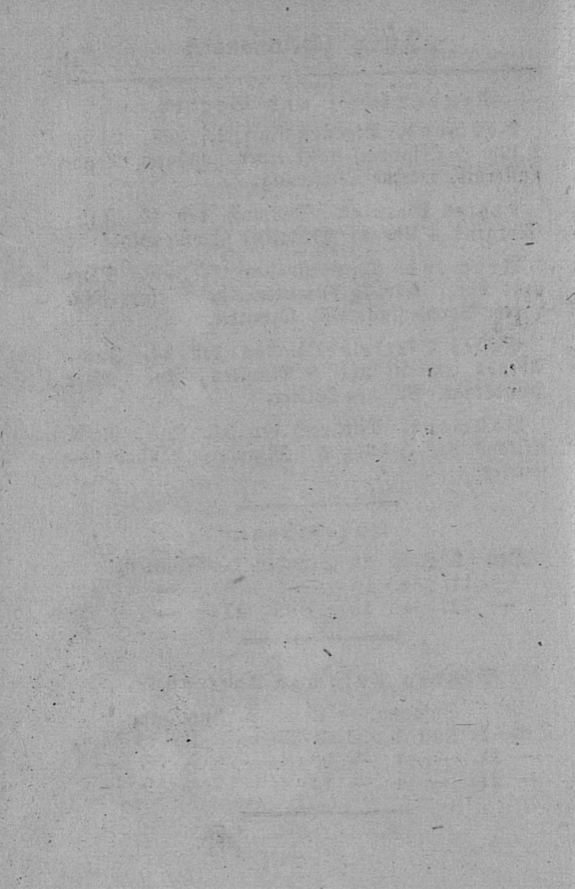
Untergang.

Den 1 Juni	3	Uhr	55	Min.	8	Uhr	1	Min.
— 11.	— 3	— 49	— 8	— 10	—	—	—	—
— 21.	— 3	— 48	— 8	— 15	—	—	—	—

July hat 31 Tage.

Christlicher Kalender.		Isrl. Kalender.
1 Mont	Theobald	14 Thamus.
2 Dienst	Maria Heims. ☉	15
3 Mittw	Hiacynth	16
4 Donn	Ulrich	17 Fast. T. Erb.
5 Freitag	Anselm	18
6 Samst	Esaias	19 Sabbath.
<hr/>		
7 Sonnt	5. n. Trin. Wilibald	20
8 Mont	Kilian	21
9 Dienst	Cyrillus	22
10 Mittw	Donatus ☾	23
11 Donn	Pius P.	24
12 Freitag	Felix u. N.	25
13 Samst	Margaretha	26 Sabbath.
<hr/>		
14 Sonnt	6. n. Trin. Bonav.	27
15 Mont	Heinrich	28
16 Dienst	Ap. Theil	29
17 Mittw	Alexius ☉	1 Ab.
18 Donn	Caroline	2
19 Freitag	Arsenius	3
20 Samst	Elias	4 Sabbath.
<hr/>		
21 Sonnt	7. n. Trin. Daniel	5
22 Mont	Mar. Magdalena	6
23 Dienst	Apollinarius ☾	7
24 Mittw	Christine	8
25 Donn	Jakob	9 Fast. T. Verk.
26 Freitag	Anna	10
27 Samst	Pantaleon	11 Sabbath.
<hr/>		
28 Sonnt	8. n. Trin. Innoc.	12
29 Mont	Martha	13
30 Dienst	Abdon	14
31 Mittw	Ign. Lojol. ☉	15





July (Heumonat.)

Mondwechsel und Sonnenlauf.

Vollmond. Dienstag den 2. Juli, Nachts 1 Uhr 5 Minuten, nebst einer sichtbaren Mondfinsterniß, warme Witterung.

Letztes Viertel. Mittwoch den 10. Juli Morgens 4 Uhr 41 Minuten, schwüle Hitze.

Neumond. Mittwoch den 17. Juli, Morgens um 7 Uhr 44 Minuten, nebst einer sichtbaren Sonnenfinsterniß. Gewitter.

Erstes Viertel. Dienstag den 23. Juli, Abends um 10 Uhr 5 Minuten, Anfang der Hundstage. Schönes Wetter.

Vollmond. Mittwoch den 31. Juli, Nachmittags um 3 Uhr 37 Minuten, häufige Gewitter.

Tageslänge.

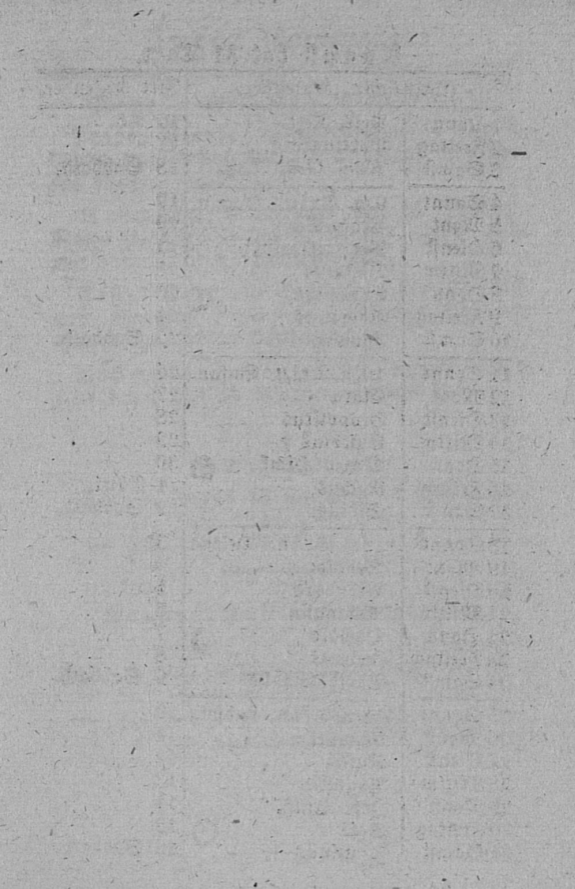
Den 1. Juli	16	Stunden	20	Minuten,
— 11. —	16	—	9	—
— 21. —	15	—	47	—

Sonnen Auf- und Untergang.

	Aufgang.		Untergang.
Den 1. Juli	3 Uhr 53 Minu.		8 Uhr 13 Min.
— 11. —	4 — 00 —		8 — 9 —
— 21. —	4 — 12 —		7 — 59 —

August hat 31 Tage.

Christlicher Kalender.		Iscr. Kalender.
1 Donn	Petr. Kett.	16 Ab.
2 Freitag	Portiunkula	17
3 Samst	Kön. Geb. Tag.	18 Sabbath.
4 Sonnt	9. n. Trin. Domin.	19
5 Mont	Mar. Sch.	20
6 Dienst	Berkl. Christi	21
7 Mittw	Donatus	22
8 Donn	Labislaus ☾	23
9 Freitag	Romanus	24
10 Samst	Laurenz.	25 Sabbath.
11 Sonnt	10. n. Trin. Susan.	26
12 Mont	Clara	27
13 Dienst	Hippolitus	28
14 Mittw	Eusebius †	29
15 Donn	Maria Himf. ☉	30
16 Freitag	Rochus	1 Elul.
17 Samst	Sibilla	2 Sabbath.
18 Sonnt	11. n. Trin. Helena	3
19 Mont	Sebald.	4
20 Dienst	Bernhard	5
21 Mittw	Athanasia	6
22 Donn	Oswald ☾	7
23 Freitag	Zachaus	8
24 Samst	Bartholomäus	9 Sabbath.
25 Sonnt	12. n. Trin. Ludwig	10
26 Mont	Samuel	11
27 Dienst	Rufus	12
28 Mittw	Augustin	13
29 Donn	Joh. Enth.	14
30 Freitag	Rosa ☉	15
31 Samst	Paulinus	16 Sabbath.



THE UNIVERSITY OF CHICAGO

PHYSICS DEPARTMENT
530 SOUTH EAST ASIAN AVENUE
CHICAGO, ILLINOIS 60607
TEL: 773-936-3700
WWW.PHYSICS.UCHICAGO.EDU

PHYSICS DEPARTMENT
530 SOUTH EAST ASIAN AVENUE
CHICAGO, ILLINOIS 60607
TEL: 773-936-3700
WWW.PHYSICS.UCHICAGO.EDU

PHYSICS DEPARTMENT
530 SOUTH EAST ASIAN AVENUE
CHICAGO, ILLINOIS 60607
TEL: 773-936-3700
WWW.PHYSICS.UCHICAGO.EDU

August (Erntemonat.)

Mondswechsel und Sonnenlauf.

Letztes Viertel. Donnerstag den 8. August, Nachmittags um 6 Uhr 31 Minuten, sehr schönes Wetter.

Neumond. Donnerstag den 15. August, Nachmittags um 3 Uhr 8 Minuten, große Hitze mit abwechselnden Gewittern.

Erstes Viertel. Donnerstag den 22. August, Morgens um 7 Uhr 0 Minuten. Ende der Hundstage, kühlere Witterung.

Vollmond. Freitag den 30. August, Morgens um 7 Uhr 24 Minuten, warmes Wetter.

Tageslänge.

Den 1. August	15	Stunden	17	Minuten.
— 11.	— 14	—	44	—
— 21.	— 14	—	11	—

Sonnen Auf- und Untergang.

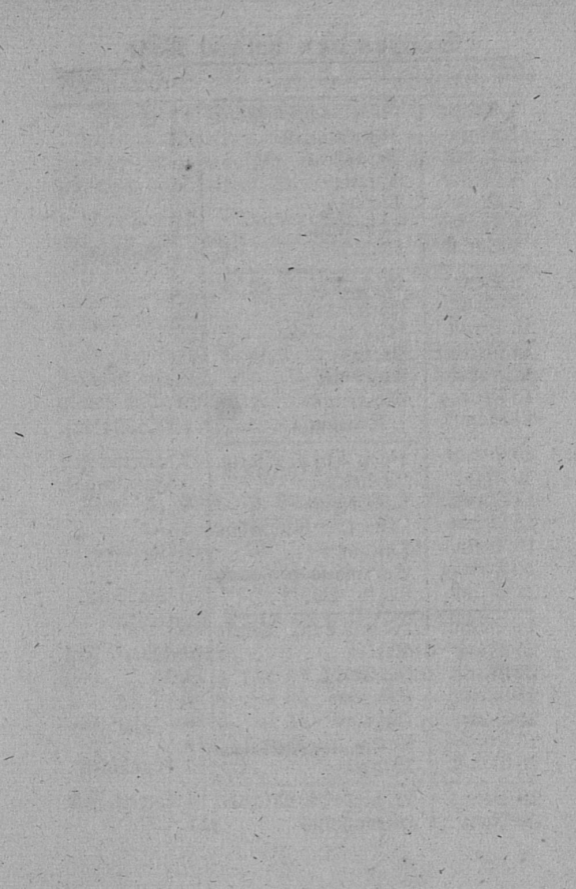
	Aufgang.	Untergang.
Den 1. Aug.	4 Uhr 27 Min.	7 Uhr 44 Min.
— 11.	— 4 — 42 —	7 — 26 —
— 21.	— 4 — 57 —	7 — 8 —

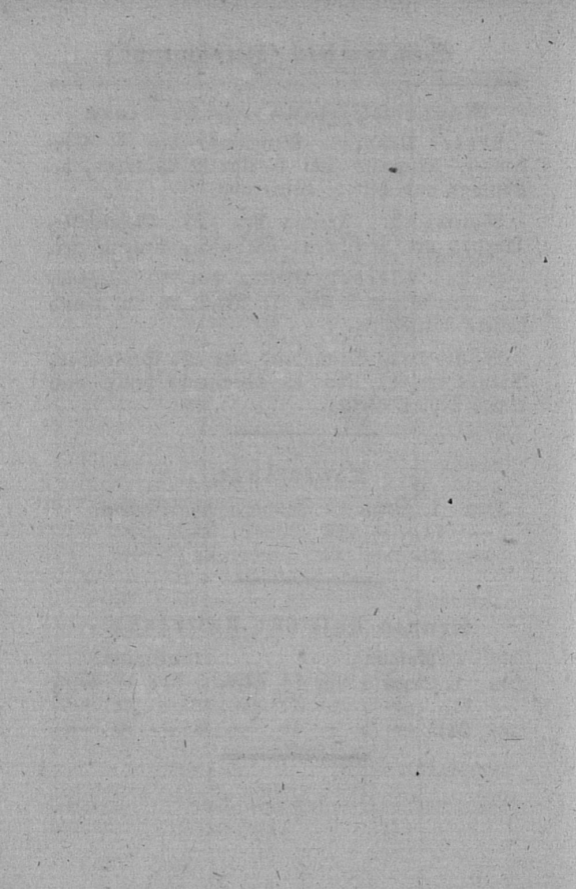
September hat 30 Tage.

Christlicher Kalender.

Str. Kal. 5593.

1 Sonnt	13. n. Trin Aegidius	17 Glul.
2 Mont	Iustus	18
3 Dienst	Seraphim	19
4 Mittw	Rosalia	20
5 Donn	Victorin	21
6 Freitag	Zacharias	22
7 Samst	Regina ☾	23 Sabbath.
<hr/>		
8 Sonnt	14. n. Trin. M. G.	24
9 Mont	Gorgonius	25
10 Dienst	Nic. v. Tol.	26
11 Mittw	Protus	27
12 Donn	Maximin	28
13 Freitag	Maternus ●	29
14 Samst	+ Erhöhung	1 Th. 5594 * Ni.
<hr/>		
15 Sonnt	15. n. Trin. Nicom.	2 * Zweites Fest
16 Mont	Cornelius	3 Fast. Gedal.
17 Dienst	Lambertus	4
18 Mittw	Quat. + Richardus	5
19 Donn	Januar	6
20 Freitag	Eustachius +	7
21 Samst	Math. Ev. + ☾	8 Sabbath.
<hr/>		
22 Sonnt	16. n. Trin. Moriz	9
23 Mont	Thekla	10 * Vers. Fest
24 Dienst	S. Empf.	11
25 Mittw	Cleophas	12
26 Donn	Cyprian	13
27 Freitag	Cozm. u. Dam	14
28 Samst	Wenzel ☉	15 * Laubhfest
<hr/>		
29 Sonnt	17. n. Trin. Michael	16 * Zweit. Fest
30 Mont	Hieronymus	17





September (Herbstmonat.)

Mondswechsel und Sonnenlauf.

Letztes Viertel. Sonnabend den 7. September, Morgens um 6 Uhr 22 Minuten, beständige und heitere Witterung.

Neumond. Freitag den 13. September, Abends um 10 Uhr 41 Minuten, Regenwetter.

Erstes Viertel. Freitag den 20. September, Abends um 7 Uhr 37 Minuten, milde und heitere Witterung.

Vollmond. Sonnabend den 28. September, Abends um 11 Uhr 45 Minuten, helles und etwas kühles Wetter.

Tageslänge.

Den	1.	Sept.	13	Stunden	32	Minuten.
—	11.	—	12	—	52	—
—	21.	—	12	—	15	—

Sonnen Auf- und Untergang.

	Aufgang.	Untergang.
Den 1. Sept.	5 Uhr 13 Min.	6 Uhr 45 Min.
— 11.	5 — 30	6 — 22
— 21.	5 — 45	6 — 00

Oktober hat 31 Tage.

Christlicher Kalender.

Jhr. Kal. 5594.

1 Dienst	Remigius	18 Thischri.
2 Mittw	Rosenkr.	19
3 Donn	Ewald	20
4 Freitag	Franz	21 Palmfest
5 Samst	Placidus	22 *Vers. Th. G.
6 Sonnt	18. Erntef. Brun. ☾	23* Geseßfreude
7 Mont	Amalia	24
8 Dienst	Brigitta	25
9 Mittw	Dionysius	26
10 Donn	Gereon	27
11 Freitag	Wimmar	28
12 Samst	Maximilian	29 Sabbath.
13 Sonnt	19. n. Trin. Ed. ●	30
14 Mont	Kalixtus P.	1 Marcheschv.
15 Dienst	Theresa	2
16 Mittw	Gallus	3
17 Donn	Hedwig	4
18 Freitag	Luk. Ev.	5
19 Samst	Ferdinand	6 Sabbath.
20 Sonnt	20. n. Trin. Wen. ☾	7
21 Mont	Ursula	8
22 Dienst	Kordula	9
23 Mittw	Severin	10
24 Donn	Raphael	11
25 Freitag	Krispinus	12
26 Samst	Amandus	13 Sabbath.
27 Sonnt	21. n. Trin. Sabina	14
28 Mont	Sim. Jud. ○	15
29 Dienst	Narcissus	16
30 Mittw	Marcellus	17
31 Donn	Wolfgang †	18

THE HISTORY OF THE

REIGN OF

1	1688	James II.	1688
2	1689	William III.	1689
3	1689	James II.	1689
4	1689	James II.	1689
5	1689	James II.	1689
6	1689	James II.	1689
7	1689	James II.	1689
8	1689	James II.	1689
9	1689	James II.	1689
10	1689	James II.	1689
11	1689	James II.	1689
12	1689	James II.	1689
13	1689	James II.	1689
14	1689	James II.	1689
15	1689	James II.	1689
16	1689	James II.	1689
17	1689	James II.	1689
18	1689	James II.	1689
19	1689	James II.	1689
20	1689	James II.	1689
21	1689	James II.	1689
22	1689	James II.	1689
23	1689	James II.	1689
24	1689	James II.	1689
25	1689	James II.	1689
26	1689	James II.	1689
27	1689	James II.	1689
28	1689	James II.	1689
29	1689	James II.	1689
30	1689	James II.	1689
31	1689	James II.	1689
32	1689	James II.	1689
33	1689	James II.	1689
34	1689	James II.	1689
35	1689	James II.	1689
36	1689	James II.	1689
37	1689	James II.	1689
38	1689	James II.	1689
39	1689	James II.	1689
40	1689	James II.	1689
41	1689	James II.	1689
42	1689	James II.	1689
43	1689	James II.	1689
44	1689	James II.	1689
45	1689	James II.	1689
46	1689	James II.	1689
47	1689	James II.	1689
48	1689	James II.	1689
49	1689	James II.	1689
50	1689	James II.	1689

THE STATE OF NEW YORK

IN SENATE,
January 1, 1891.

REPORT
OF THE

COMMISSIONERS OF THE LAND OFFICE,
IN ANSWER TO A RESOLUTION
PASSED BY THE SENATE
MAY 1, 1890.



CONTENTS.

Page
Introduction 1
General Statement 1
Financial Statement 1



REMARKS OF THE COMMISSIONERS
IN ANSWER TO A RESOLUTION
PASSED BY THE SENATE
MAY 1, 1890.



Oktober (Weinmonat.)

Mondwechsel und Sonnenlauf.

Letztes Viertel. Sonntag den 6. Oktober, Nachmittags um 4 Uhr 26 Minuten, Sturm und Regen.

Neumond. Sonntag den 13. Oktober, Morgens um 7 Uhr 21 Minuten, freundliche Witterung.

Erstes Viertel. Sonntag den 20. Oktober, Nachmittags 12 Uhr 18 Minuten, Regen.

Vollmond. Montag den 28. Oktober, Nachmittags 4 Uhr 0 Minuten, mildes und helles Wetter.

Tageslänge.

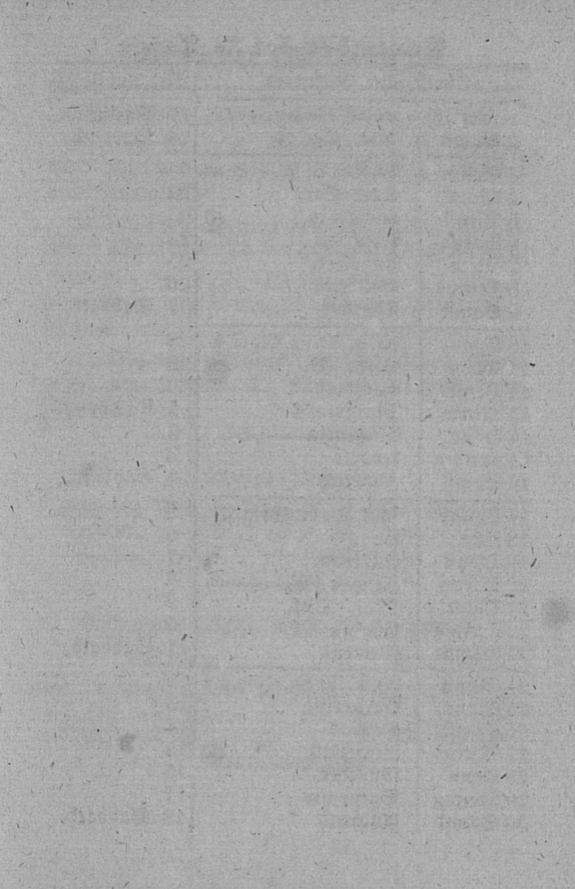
Den 1. Oktober	11	Stunden	38	Minuten.
— 11. —	10	—	58	—
— 21. —	10	—	22	—

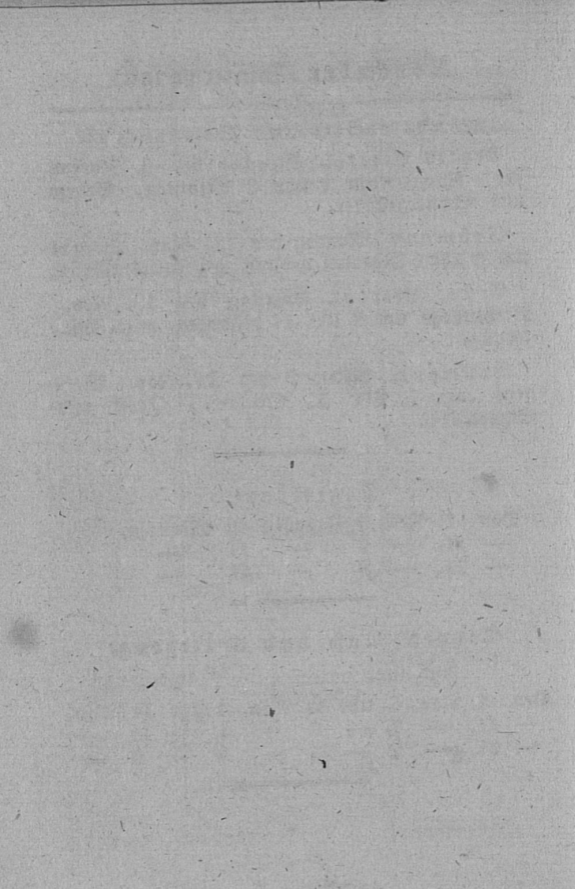
Sonnen Auf- und Untergang.

	Aufgang.			Untergang.				
Den 1. Okt.	6	Uhr	0	Min.	5	Uhr	38	Min.
— 11. —	6	—	17	—	5	—	15	—
— 21. —	6	—	33	—	4	—	55	—

November hat 30 Tage.

Christlicher Kalender.		Jscr. Kal. 5594.
1 Freitag	<i>Aller Heiligen</i>	19 Marcheschv.
2 Samst	Aller Seelen	20 Sabbath.
3 Sonnt	22. n. Trin. Hubert	21
4 Mont	Karl Bor.	22
5 Dienst	Zacharias ☾	23
6 Mittw	Leonhard	24
7 Donn	Engelbert	25
8 Freitag	Gottfried	26
9 Samst	Theodor	27 Sabbath.
10 Sonnt	23. n. Trin. Mart. P.	28
11 Mont	Mart. B. ●	29
12 Dienst	Gunibert	30
13 Mittw	Stanislaus	1 Nislev.
14 Donn	Clementia	2
15 Freitag	Leopold	3
16 Samst	Edmund	4 Sabbath.
17 Sonnt	24 n. Trin. Greg. Th.	5
18 Mont	Hugo	6
19 Dienst	Elisabeth ☾	7
20 Mittw	Felix v. B.	8
21 Donn	Mar. Dpf.	9
22 Freitag	Cäcilia	10
23 Samst	Clemens	11 Sabbath.
24 Sonnt	25. n. Trin. Joh. v. †	12
25 Mont	Catharina	13
26 Dienst	Konrad	14
27 Mittw	Virgilius ●	15
28 Donn	Günther	16
29 Freitag	Saturnin	17
30 Samst	Andreas	18 Sabbath.





November (Wintermonat.)

Mondswechsel und Sonnenlauf.

Letztes Viertel. Dienstag den 5. November, Nachts um 1 Uhr 3 Minuten, Sturm und Schneegestöber.

Neumond. Montag den 11. Nov., Abends um 6 Uhr 6 Minuten, neblicht und kaltes Wetter.

Erstes Viertel. Dienstag den 19. Nov., Vormittags um 8 Uhr 17 Minuten, milde Witterung.

Vollmond. Mittwoch den 27. Nov., Morgens um 7 Uhr 35 Minuten, Frost und Schnee.

Tageslänge.

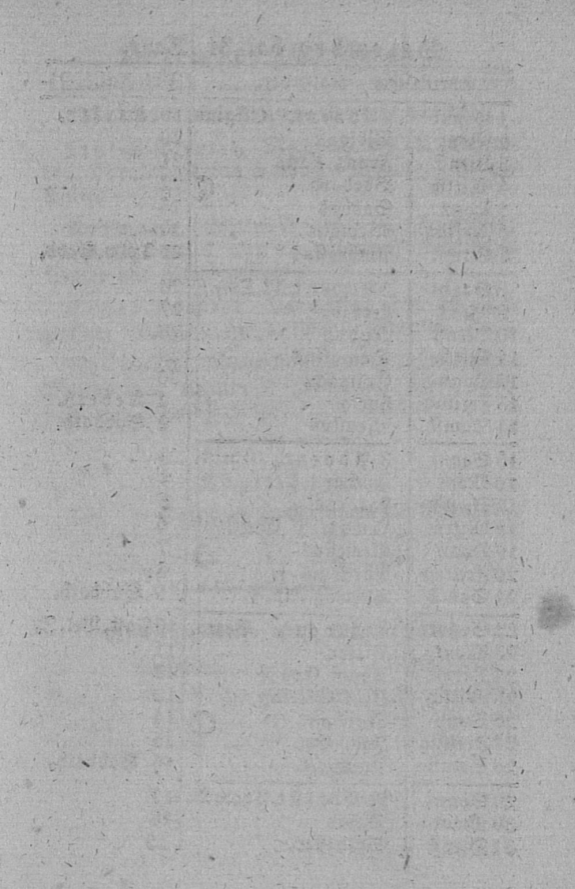
Den 1. Nov.	9	Stunden	42	Minuten.
— 11.	— 9	—	11	—
— 21.	— 8	—	41	—

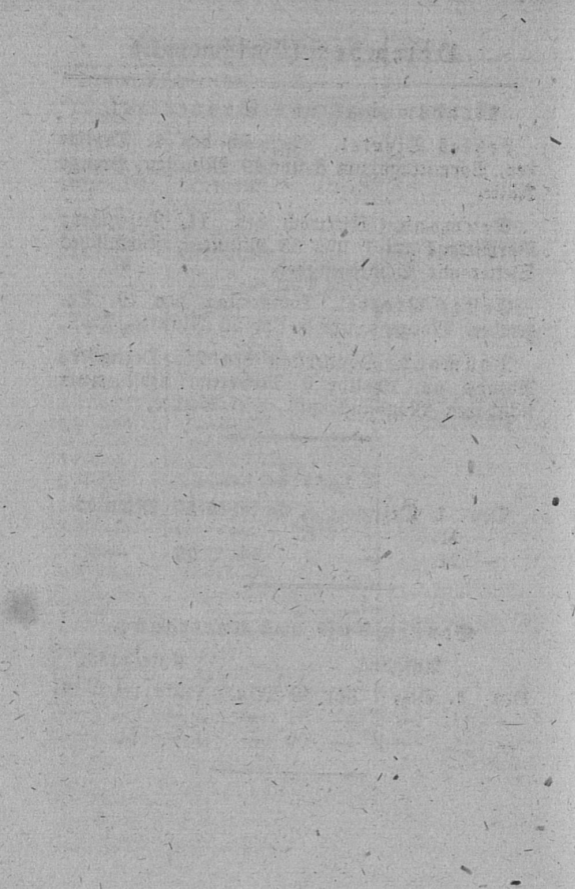
Sonnen Auf- und Untergang.

	Aufgang.				Untergang.
Den 1. Nov.	6 Uhr 52 Min.		4	Uhr 34 Min.	
— 11.	— 7 — 8	—	4	— 19	—
— 21.	— 7 — 25	—	4	— 6	—

Dezember hat 31 Tage.

Christlicher Kalender.		Jrl. Kal. 5594.
1 Sonnt	1 Advent. Eligius	19 Rislew.
2 Mont	Bibiana	20
3 Dienst	Franz Kay.	21
4 Mittw	Barbara ☾	22
5 Donn	Sabbas	23
6 Freitag	Nicolaus	24
7 Samst	Ambrosius	25 Tplw. Sabb.
<hr/>		
8 Sonnt	2 Advent. <i>M. Empf.</i>	26
9 Mont	Leofad.	27
10 Dienst	Judith	28
11 Mittw	Damasius	29
12 Donn	Epimach.	30
13 Freitag	Lucia	1 Tebeth.
14 Samst	Nicasius	2 Sabbath.
<hr/>		
15 Sonnt	3. Advent. Christ.	3
16 Mont	Euchar.	4
17 Dienst	Lazarus	5
18 Mittw	Quat. † Christoph	6
19 Donn	Nemesius ☾	7
20 Freitag	Abraham †	8
21 Samst	Thomas Ap. †	9 Sabbath.
<hr/>		
22 Sonnt	4. Advent. Beata.	10 Fast. Bel. J.
23 Mont	Victor	11
24 Dienst	Adam Eva †	12
25 Mittw	H. Christtag	13
26 Donn	Stephan ☉	14
27 Freitag	Joh. Ev.	15
28 Samst	Unsch. K.	16 Sabbath.
<hr/>		
29 Sonnt	N. Christ. Thom B.	17
30 Mont	David	18
31 Dienst	Sylvester.	19





Dezember (Christmonat.)

Mondswechsel und Sonnenlauf.

Letztes Viertel. Mittwoch den 4. Dezember, Vormittags um 8 Uhr 49 Minuten, strenge Kälte.

Neumond. Mittwoch den 11. Dezember, Vormittags um 7 Uhr 33 Minuten, stürmisches Wetter mit Schneegestöber.

Erstes Viertel. Donnerstag den 19. Dezember, Morgens um 5 Uhr 56 Minuten, Frost.

Vollmond. Donnerstag den 26. Dezember, Abends um 10 Uhr 0 Minuten, nebst einer sichtbaren Mondfinsterniß, viel Schnee.

Tageslänge.

Den	1.	Dezember	8	Stunden	19	Minuten.
—	11.	—	8	—	2	—
—	21.	—	7	—	56	—

Sonnen Auf- und Untergang.

	Aufgang.	Untergang.
Den 1. Dez.	7 Uhr 39 Min.	3 Uhr 58 Min.
— 11.	— 7 — 52 —	3 — 54 —
— 21.	— 8 — 00 —	3 — 56 —

Genealogie
des
Königlichen Preussischen Hauses.

Evangelischer Confession.

König.

Residenz: Berlin.

Friedrich Wilhelm III., geboren den 3. August 1770, folgt seinem Vater Friedrich Wilhelm II. in der Regierung am 16. November 1797., Großherzog vom Niederrhein und von Posen, Herzog von Sachsen seit 1815, vermählt den 24. Dezember 1793., mit der am 19. Juli 1810. verstorbenen Königin Luise Auguste Wilhelmine Amalie, gebornen Prinzessin von Mecklenburg-Strelitz.

Kinder des Königs.

1) Friedrich Wilhelm, Kronprinz, geboren den 15. Oktober 1795., Generallieutenant, commandirender General des zweiten Armee-Korps, Chef des zweiten Infanterie-Regiments, und erster Kommandeur des Berliner Bataillons im zweiten Garde-Landwehr-Regiment, vermählt den 29. November 1823. mit

Elisabeth Ludovike, Schwester des Königs von Baiern, geboren den 13. November 1801.

2) Friedrich Wilhelm Ludwig, geboren den 22. März 1797., Generallieutenant, commandirender General des 3ten Armee-Korps, interimistischer Kommandeur der ersten Garde-Division, Chef des siebenten Infanterie-Regiments und erster Kommandeur des Stettiner Bataillons im ersten Garde-Landwehr-Regiment, vermählt den 11. Junius 1829 mit

Marie Luise Auguste Katharina, Tochter des Großherzogs von Sachsen-Weimar, geboren den 30. September 1811.

Davon: Friedrich Wilhelm Nikolaus Carl, geboren den 18. Oktober 1831.

3) Alexandra Feodorowna, (zuvor Friederike Luise Charlotte Wilhelmine) geboren den 13. Juli 1798., Gemahlinn des Kaisers Nicolaus I. von Rußland.

4) Friedrich Karl Alexander, geboren den 29. Juni 1801, Generallieutenant, Kommandeur der 2ten Garde-Division, Chef des zwölften Infanterie-Regiments, und erster Kommandeur des Breslauer Bataillons im 3ten Garde-Landwehr-Regiment, vermählt den 26. Mai 1827 mit

Marie Luise Alexandrine, Tochter des Großherzogs von Sachsen-Weimar, geboren den 3. Februar 1808.

Davon: 1. Friedrich Karl Nicolaus, geboren den 20. März 1828.

2. Marie Luise Anne, geboren den 1. März 1829.

5) Friederike Wilhelmine Alexandrine Marie Helene, geboren den 23. Februar 1803, Gemahlin des Erbgroßherzogs Paul von Mecklenburg-Schwerin.

6) Luise Auguste Wilhelmine Amalie, geboren den 1. Februar 1808, Gemahlinn des Prinzen Friedrich der Niederlande.

7) Friedrich Heinrich Albrecht, geboren den 4. Oktober 1809, Oberster, Chef des ersten Dragoner-Regiments und erster Kommandeur des Königsberger Bataillons im ersten Garde-Landwehr-Regiment, vermählt den 14. September 1830. mit

Wilhelmine Friederike Luise Marianne, Tochter des Königs der Niederlande, geboren den 9. Mai 1810.

Davon: Friederike Luise Wilhelmine Marianne Charlotte, geboren den 21. Juni 1831.

Des am 28. Dezember 1796. verstorbenen Prinzen Ludwig, Bruders des Königs, Kinder:

1) Friedrich Wilhelm Ludwig, geboren den 30. Oktober 1794, Generallieutenant, Kommandeur der 14ten Division, Chef des ersten Kürassier-Regiments, und erster Kommandeur des Magdeburgischen Bataillons im 2ten Garde-Landwehr-Regiment, vermählt den 21. November 1817. mit

Wilhelmine Luise, Tochter des Herzogs von Anhalt-Bernburg, geboren den 30. Oktober 1799.

Davon: 1. Friedrich Wilhelm Ludwig Alexander, geboren den 21. Juni 1820, Seconde-Lieutenant à la Suite des Magdeburgischen Bataillons im 2ten Garde-Landwehr-Regiment.

2) Friedrich Wilhelm George Ernst, geboren den 12. Februar 1826.

2) Friederike Wilhelmine Luise Amalie, geboren den 30. September 1796., Gemahlinn des Herzogs von Anhalt-Dessau.

Geschwister des Königs.

1) Wilhelmine Friederike Luise, geboren den 18. November 1774., Königin der Niederlande.

2) Auguste Friederike Christine, geboren den 1. Mai 1780., Kurfürstinn von Hessen-Kassel.

3) Friedrich Heinrich Karl, geboren den 30. Dezember 1781., General der Infanterie, Chef des dritten Infanterie-Regiments und erster Kommandeur. des Hammschen Bataillons im 4ten Garde-Landwehr-Regiment, Großmeister des Königl. Preuß. St. Johanniterordens.

4) Friedrich Wilhelm Karl, geboren den 3. Juli 1783., General der Kavallerie, Chef des zweiten Dragoner-Regiments, und erster Kommandeur des Koblenzer Bataillons im vierten Garde-Landwehr-Regiment, vermählt den 12. Januar 1804. mit

Marie Anne Amalie, Schwester des Landgrafen von Hessen-Homburg, geboren den 13. Oktober 1785.

Kinder:

1. Heinrich Wilhelm Adalbert, geboren den 29. Oktober 1811., Kapitain à la Suite des Koblenzer Bataillons im 4ten Garde-Landwehr-Regiment und aggregirt dem 2ten Garde-Regiment zu Fuß.

2. Marie Elisabeth Karoline Victorie, geboren den 18. Juni 1815.

3. Friedrich Wilhelm Waldemar, geboren den 2. August 1817., Lieutenant à la Suite

des Koblenzer Bataillons im 4ten Garde-Landweh-Regiment.

4. Friederike Franziska Auguste Maria Hedwig, geboren den 15. Oktober 1825.


Des am 2. Mai 1813. verstorbenen Großvater-Bruders, Prinzen August Ferdinand, und der am 10. Februar 1820. verstorbenen Prinzessin Anne Elisabeth Luise, Tochter des Markgrafen Friedrich Wilhelm zu Brandenburg-Schwedt, Kinder.

1. Friederike Dorothee Luise Philippine, geboren den 24. Mai 1770., vermählt mit dem Fürsten Anton Radziwill.

2. Friedrich Wilhelm Heinrich August, geboren den 19. September 1779., General der Infanterie, General-Inspecteur und Chef der Artillerie und erster Kommandeur des Görlich'schen Bataillons im 3ten Garde-Landwehr-Regiment, auch Präses der Kommission zur Prüfung militair-wissenschaftlicher und technischer Gegenstände.


Ober-Präsidium der Rhein- Provinz.

Ober-Präsident:

Herr von Pestel  2.

Bei dem Königl. Ober-Präsidium fungiren als
Räthe:

Herr Dr. Pauls, Regierungs-rath.

— Dr. Fallenstein, Regierungs-rath.  2.

Secretarien:

Herr Lanzendörfer, Regierungs-Sekretair.

— Glender, Regierungs-Sekretair.

Kanzlisten:

Herr Joseph, Regierungs-Kanzlist.

— Lindstaedt, desgl.

— Weyh, desgl.

Landes-Archiv.

Herr Archiv-Rath Lacomblet, Archivar.

— Walraff, Archiv-Registrator.

Unmittelbar unter dem Ober-Präsidenten
stehende Behörden:

1. Das Rheinische Consistorium und
Provinzial-Schul-Collegium.

1) Consistorium.

a) Präsidium.

Chef: Herr von Pestel, s. vorher.

b) Mitglieder.

- Herr Dr. Augusti, Ober=Consistorial=Rath und
Professor zu Bonn. ✠ 3.
— Cunz, Consistorialrath und Superintendent.
— Frech, Justitiar und Landgerichtsrath.
— Schriever, Consistorialrath.

2) Provinzial=Schul=Collegium.

a) Präsidium.

Chef: Herr von Pestel, s. vorher.

Direktor: Herr Fritsche, Regierungs=Vice=Prä-
sident. ✠ 3. SN 2.

b) Mitglieder:

- Herr Dr. Lange, Regierungs= u. Schulrath.
— Frech, Justitiar und Landgerichtsrath.
— Brüggemann, Regierungs= u. Schulrath.

Resort des Consistorii.

Die evangelischen geistlichen Superintendenten.
Im Regierungs=Bezirk Düsseldorf.

Kreis=Synode.

Düsseldorf: Hr. Pfarrer Momm in Haan.

Cleve: — „ Vielhaber in Goch.

Duisburg: — „ Dietrichs zu Gahlen.

Elberfeld: — „ Hülsemann zu Elber-
feld.

Emmerich: (Wesel) Hr. Pfarrer Berendt, in
Diersfordt.


Gladbach: Hr. Pfarrer Billeßen, in Wickrath-
berg.

Lennepe: — „ Keller, in Vermelskirchen.

Neurs: — „ Bornemann, in Neurs.

II. Die Katholische Geistlichkeit.

Erzbisthum Köln.

Erzbischof: Se. Erzbischöfliche Gnaden Hr. Gf. Ferdinand Aug. Spiegel zum Desenberg und Canstein, wirkl. Geh. Rath,  1.

Weihbischof: Herr Carl v. Beyer, Bischof *i. p.* zu Samaria, und Domprobst.

1) Metropolitan=Dom=Capitel.

Prälaten.

Domprobst: siehe Weihbischof *ut supra*.

Domdechant: Hr. Joh. Hüsgen, *vicar. gen.*

Wirkliche Domherren.

Herr Peter Schweizer, *Regens Seminarii*.

— Joseph Montpoint, *Gen. Vicar. Amtsrath*.

— Heinr. Filz, *desgl. Decan u. Dompfarrer*.

— Jos. Müller, *Pönitentiaris*.

— Carl Maybaum, *Gen. Vicar., Amtsrath*.

— Joh. Mommén.

— Nicolaus München, *geistlicher Rath, der Theologie und der beiden Rechte Doctor*.

Ehren=Domherren.

Herr Jac. Fven, *Decan und Oberpfarrer zu Bonn*.

— Fr. Wermerskirchen, *Pfarrer zu Köln*.

— Wilh. Heinzen, *Decan zu Düsseldorf*.

— Wilh. Eskens, *desgl. zu Siegburg*.

2) Erzbischöfliches General-Vicariat
Amt.

Vicarius gen.: Herr Joh. Hüsgen, Domdechant.
Erste Abtheilung.

Geistliche Räte: Herr Heinrich Filz, Domherr
ut supra.
— Scheiffgen, Pfarrer, Gen.
Bis. Rath und Pfarrer zur
h. Maria.

Kanzler: — von Groot.

Zweite Abtheilung.

Geistliche Räte: Herr J. Montpoint, Domherr.
— Carl Maybaum, desgl.

Kanzler: — von Groot.

3) Decanate oder Erzpriestereien der
Diöces, im Reg. Bezirk Düsseldorf.

Erfeld: Herr Keinarz.

Düsseldorf: — Wilh. Heizen, Ehren-Domherr.

Elberfeld: — *Hohenadel zu Mettmann.

Essen: — Stade zu Stoppenberg.

Gladbach: — *Winken zu Dahlen.

Brevenbroich: — *vacat.*

Neuß: — *Mevissen zu Norf.

Solingen: — Mürckens zu Richrath.

(Die mit einem * bezeichneten Personen sind
zugleich Schulen-Inspektoren.)



III. Das Rheinische Medicinal- Collegium.

a) Präsidium.

Chef: Herr v. Pestel, siehe Ober-Präsidium.

Direktor: Herr Fritsche, Reg. Vice-Präsident!
siehe Prov. Schul-Collegium.

b) Mitglieder.

Herr Dr. Wegeler, Regier. und Geh. Med.
Rath  2 W.  A.

— „ Settegast, Medizinalrath.

— „ Ulrich, desgl.

— Mohr, Assessor *pharmaciae*.

Hebammen = Lehr = und Entbindungs=
Institute.

Köln { Herr Dr. Merrem, Reg. Medizi=
nal=Rath, Direktor.
— Kallscheuer, Wundarzt, Re=
petitor.

Trier: Hr. Dr. Theiß, Direktor und Lehrer.


IV. Besondere Anstalten.

(Welche ausschließlich unter dem Ober=Präsi=
denten stehen.)


1) Provinzial=Irren=Heil=Anstalt
zu Siegburg.

Direktor: Herr Dr. Jacobi, Regierungs= und
Ober=Medizinal=Rath.

2) Provinzial=Arbeits=Anstalt zu
Brauweiler.

Direktor: Herr Ristelhueber, Hofrath  A.
RA 3. FEL 5.

Provinzial=Steuer=Direktorat für die
Rheinprovinzen zu Köln.

Provinzial=Steuer=Direktor: Herr von Schütz,
Geh. Ober=Finanzrath.  2. GHV.

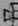
- Herr Meyer, Geheimer Regierungsrath.
 — von Massenbach, Regierungsrath. Nach
 Darmstadt delegirt.
 — Sethe, Regierungsrath und Justitiarius.
 — Taumel, Regierungsrath und Stempel-
 Fiskal.
 — Voigtel, Regierungsrath.
 — Neuter, Regierungsrath.

Außerdem fungirt bei dem Direktorate der
 Großherzogl. Hessische Regierungsrath Herr von
 Zangen, in Gemäßheit des Zollvertrags mit
 dem Großherzogthum Hessen.

Assessor.

Herr von Hinkelden.

Bureau-Dirigenten.

Herr Dr. Philippi, Hofrath.  4.


— Himmelsbürger, Geheimer Sekretair.

Rendant der Provinzial-Steuer-Kasse:

Herr Kalisch.

Ober-Landesgericht zu Hamm.

a) Präsidium.

Präsident: Herr von Scheibler.  3.

b) Collegium.

Räthe: *Herr Jacobi, Geheimer Justiz-Rath.

„ * — Moellenhoff.

„ * — Stuve.

Räthe: *Herr Wever.
 „ * — Regenhertz.
 „ — Haffel.
 „ — Ebmeier.
 „ — Boswinkel.
 „ — Menshausen.

Assessoren: Herr von Mengershaus.
 „ — von Detten.
 „ — Anderson.
 „ — von Unker.
 „ — von zur Mühlen.
 „ — von Sffelstein.

Kessort.

Inquisitoriat zu Hamm.

(Für das Departement des Ober-Landesgerichts.)

Herr Menshausen, Criminal-Direktor, auch
 Oberlandesgerichtsrath, siehe vor.
 — Heymann, erster Criminal-Richter.
 — Spener, zweiter desgl.

(Die mit einem * bezeichneten Räthe bilden
 unter dem Vorsitze des Präsidenten zugleich das
 Pupillen-Collegium.)

Rheinischer Appellations-Gerichts-
 Hof zu Köln.

a) Präsidium.

Erster Präsident: Herr Schwarz, ✠ 3.


Senats-Präsident: Herr Krezzer, Geh. Ober-
 Rev.-Rath. ✠ 3.

— Umbcheiden, Geh.
 Justiz-Rath.

— v. Nylius, Geh.
 Justizrath. ✠ 3.

b) Collegium.

Räthe:

- Herr Anton Schmitz, Geh. Justizrath. FEL 5.
— Mathieu.
— Schreiber.
— Rive.
— Schram.
— Zenzen.
— Haugh.
— Sybenius.
— Joh. Fr. Müller.
— Dahm. FEL 5.
— Ferd. Jos. Efferk.
— v Herrestorf.
— Madihn.
— Leist.  2.
— Zum Bach.
— Gellert.
— Hanf.
— Correns.
— Bessel.
— Brewer.
— Paschen.
— Sauerwald.
— Hoffmann.
— Aren.
— Brede.
— Scheibe.

Assessoren:

- Herr v. Daniels, Landgerichtsrath.
— Funcke.

c) Oeffentliches Ministerium.

General-Prokurator: Herr Ruppenthal, Geheimer Ober-Justizrath. † 2.

General-Advokaten: Herr Sandt, Geh. Justizrath.
— Berghaus, desgl.

Prokuratoren: Herr Syberk, Geh. Justizrath.
— Nicolovius.
— Grundschöttel.
— v. Groot.

Sekretariat: Herr Themer, Justizrath, Ober-Sekretair.

d) Advokat-Anwälte.

Herr Bauerband.

— Best.

— Bleiffem.

— de Bruyn.

— Mart. Dewies.

— Adrian Dewies.

— Gade, Justiz-Commissions-Rath.

— Haas.

— Hasenclever, Justizrath.

— Holthof, desgl.

— Engelb. Fr. Klein, desgl.

— Joh. Bapt. Kramer.

— Joh. Ant. Pauz, Justizrath.

— Carl Fr. Lüheler.

— Minderjahn.

— Franz Jos. Müller, Justizrath.

— Theodor Schoeler, Justizrath.


— Stupp.

Verzeichniß
der Civil-Behörden des Regierungsbezirks
Düsseldorf,
und der dabei angestellten Beamten.

A. Regierung.
und
derselben unmittelbar untergeordnete
Königliche Civil-Behörden.

I. Regierung.

A. Präsidium.

Präsident: Herr Freiherr von Schmirg. Grol-
lenburg.  3. ÖL 2.

B. Collegium.

1. Abtheilung des Innern.
- II. Abtheilung für die Verwaltung der direkten Steuern, und der Domainen und Forsten.
 - a) Abtheilungs-Dirigenten.
Herr von Mülmann, Ober-Forstmeister. II.

- Herr Bislinger, Ober- und Geheimer Regierungsrath, Ehrenmitglied. ☩ 3.
- Cunn, Ober-Regierungsrath und Dirigent. I. ☩ 3.
- Klinge, Ober-Regierungsrath und Dirigent. II.

b) R ä t h e.

- Herr Jacobi, Geheimer Regierungsrath I.
- Hatzfeld, Geheimer Regierungsrath. I. ☩ 3.
- Freiherr von Ulmenstein, Regierungsrath. I.
- Eversmann, Regierungsrath und Wasserbauath. I.
- von Sybel, Regierungsrath und Justiziar. I.
- Bracht, kathol. Consistorialrath und Schulrath, auch Canonikus. I.
- Schönwald, Regierungsrath. I.
- Fasbender, Regierungsrath. I. ☩ 3.
- Arndts, Regierungsrath. II.
- Dr. Kraus, Regierungsrath und Medicinalrath. I.
- Warenkamp, Regierungsrath und Justiziar. II.
- Umpfenbach, Regierungsrath und Bauath. ☩ 4.
- Altgelt, Regierungsrath und Schulrath. I.
- von Viehbahn, Regierungsrath. II.
- van Dven, evangl. Consistorialrath. I.

Bureau-Assistenten.

Herr von Wecus.

- Grube.
- Meiners.
- Cantador.
- Mund.
- Feigel.
- Dyckhoff.
- Kühler.
- Klein.

Kanzlisten.

Herr Dyckerhoff II.

- Seypel.
- Verhas.
- Clemens.
- Schneider.
- Joris.
- Mildenberger.

D. Regierungshaupt-Kasse.

Herr Schmitz, Landrentmeister.

- Stier, Haupt-Controleur.
 - Jansenius, Cassirer.
 - Bitterloo, Buchhalter.
 - Wetschky, Buchhalter.
 - Lübben, Commiss. Buchhalter.
 - Jansen I., Buchhalter.
 - Custodis, Kassenschreiber.
 - Neef, Kassenschreiber.
 - Hoffrichter, Kassen-Assistent.
 - v. Kamiensky, Kassen-Assistent.
-

II. Kreis-Kassen.

Herr Schaltenbrand, Steuer-Controleur.

1. Kreis-Kasse zu Düsseldorf.

Herr Lindhorst, Rechnungs-rath, Rentant.

2. Kreis-Kasse zu Neuß.

Herr Pecking, Rentant.

3. Kreis-Kasse zu Wesel.

Herr Gattrein, Rentant.

III. Domainen-Rent-Vermer.

1. Rentamt Düsseldorf, Hr. Dom.-Rath Wolters,
Rentmeister. RW 4.

2. „ Essen, — Dom. = Rath Keller,
Rentmeister.

3. „ Dinslacken, — Dom. = Rath Althoff,
Rentmeister.

4. „ Grefeld, — Dom. = Rath Schloer,
Rentmeister.

5. „ Cleve, — Caspary, Rentmeister.

IV. Forst-Beamte.

a) Oberförsterei Gerresheim.

- Herr Fricke zu Urdenbach, Oberförster.
— Hoyndt zu Essen, Oberförster.
— Reichen zu Grafenberg, Unterförster.
— Rotländer zu Eller, „
— Angenend zu Nievenheim „
— Schlickum zu Dellhofen „
— Boffe zu Kronenberg, „
— Laufs zu Schuir, „
— Wiesel zu Borbeck, „
— Boes zu Worringen, „
— Busch zu Frohnhausen, „

b) Oberförsterei Cleve.

- Herr Dieß zu Cleve, Oberförster.
— Straß zu Materborn, Unterförster.
— Everß zu Pfalzdorf, „
— Bollinger zu Brunewald, „
— Schliep zu Brasselt, „

c) Oberförsterei Xanten.

- Herr van Haar zu Xanten, Oberförster.
— Haack zu Nachtigall, Oberförster
— Delcour zu Lazenbusch, Unterförster
— Schnier zu Alpen, „
— Knoop zu Bluybusch, „
— Stuers zu Baerl, „
— Degemann zu Herongen „

d) Oberförsterei Hiesfeld.

- Herr Koch zu Hiesfeld, Oberförster. —
— Blumberg zu Boshövel, Unterförster.
— Daecke zu Malberg, „
— Köster zu Hiesfeld, „
— Kade zu Sterkrade „
— Müller zu Bruckhausen, „

e) Rheinward-Verwaltung.

- Herr Enners zu Xanten, Ward-Oberförster.
 — Holthausen zu Salmort, Ward-Förster.
 — Großbodt zu Emmerich, „
 — vacat zu Ginderich, „
 — Weymann zu Rheinberg, „
 — Bierhaus zu Hochemmerich, „
 — Köster zu Spellen, „
-

V. Kreis- und Communal-
 Behörden.

1. Kreis Düsseldorf.

- Herr Oberst Frh. von Lasberg, Landrath ✱
 — Kühlwetter, Kreis-Secretair.
 — Dr. Ebermaier, Kreis-Physikus.
 — Krings, Kreiswundarzt in Gerresheim.
 — Vacat, Kreisthierarzt.
 — Schöller, prov. Oberbürgermeister zu
 Düsseldorf.
 — Holthausen, Polizei-Inspektor daselbst.
 — Berg rath, Polizei-Kommissair daselbst.
 — Klein, Bürgermeister von Ratingen.
 Derselbe, desgl. von Eckamp.
 Derselbe, desgl. von Mintard.
 — Meisenholl, Bürgermeisterei-Verwalter
 von Kaiserswerth, daselbst.
 — Schäfer, desgl. von Ungermund.
 — Leven, Bürgermeister von Gerresheim, das.
 Derselbe, desgl. von Hubbelrath.
 — Schieß, desgl. von Benrath, daselbst.
 Derselbe, desgl. von Hilden.

2. Kreis Elberfeld.

Herr Graf von Seyffel d'Alix, Maj., Landrath

✠ 3. RA 2.

- Ruhland, Kreis-Sekretair.
- Dr. Sonderland zu Barmen, Kreis-Physikus.
- Konsemüller, Kreiswundarzt.
- Weiderlinden, Kreisthierarzt.
- Brüning, Oberbürgermeister von Elberfeld. ✠ 3.
- Ellenberger, Polizei-Inspektor daselbst.
- Herring, Polizei-Kommissair daselbst.
- Wilkhaus, Bürgermeister von Barmen.
- Kemper, Polizei-Kommissar daselbst.
- Murck, desgl. daselbst.
- Bartsch, Bürgermeister von Mettmann, zu Mettmann.
- Scharwiz, Bürgermeister von Haan.
- Bannisa, desgl. von Welbert.
- Bastian, desgl. von Wülfrath.
- Willemfen, desgl. von Hardenberg.
- Ernst, desgl. kommiss. von Kronenberg

3. Kreis Pennepe.

Herr von Bernuth 2., Landrath.

- Hartung, Kreis-Sekretair.
- Dr. Burgmann, Kreis-Physikus.
- Schröder, Kreiswundarzt.
- Wille, Bürgermeister von Pennepe.
- Türck, desgl. von Lüttringhausen.
- Johanny, desgl. von Hückeswagen.
- Dilthey, desgl. von Rade vorm Wald.
- Schall, desgl. von Wermelskirchen.
- Wetter, desgl. von Burg.
- Rosenthal, desgl. von Dabringhausen, zu Dhün.

Herr Beudel, Commiss. Bürgermeister von Holten,
zu Holten.

- Schmidt, Bürgermeister von Gahlen.
- Koppstadt, desgl. zu Essen.
- Noot, desgl. von Altenessen, zu Steele.
- Derselbe, desgl. von Steele.
- Stock, desgl. von Borbeck.
- Maerker, desgl. von Werden, daselbst.
- Derselbe, desgl. von Kettwig.
- Weuste, desgl. von Mülheim a/d. Ruhr.

6. Kreis Rees.

Herr von Bernuth 1., Landrath.

- Mostert, Kreis-Secretair.
- Dr. Eichelberg zu Wesel, Kreis-Physikus.
- Künen, Kreiswundarzt.
- Hollender, Kreisthierarzt.
- Adolphi, Bürgermeister von Wesel.
- Weiler, Polizei-Kommissär zu Wesel.
- Reichel, Polizei-Secretair daselbst.
- Engelman, Bürgermeister von Rees.
- Westermann, desgl. von Emmerich.
- Fuchs, desgl. von Halbern.
- Dönhoff, desgl. von Isselburg.
- de Witt, desgl. von Brasselt.
- von Tsing, desgl. zu Ringenberg.
- Janzen, desgl. zu Elten.
- Maassen, desgl. zu Schermbeck.

7. Kreis Cleve.

Herr von der Mosel, Landrath.

- Hagenberg, Kreis-Secretair.
- Dr. van Belsen, Kreis-Physikus.
- Krüger, Kreiswundarzt.
- Schönau, Kreisthierarzt.

Herr Heister, Kreis-Polizei-Inspektor zu Cleve.



- Derselbe, Bürgermeister von Cleve.
- Derselbe, desgl. von Materborn.
- Hoffmann, Polizei-Secretair daselbst.
- Pollmann, Bürgermeister von Griethausen, zu Cleve.
- Neesen, desgl. von Niel, zu Cleve.
- Derselbe, desgl. von Neeken.
- Fraise, desgl. von Till, zu Wiffel.
- Derselbe, desgl. von Grieth.
- Lobbes, desgl. von Pfalzdorf.
- Welter, desgl. von Cranenburg.
- Kottländer, desgl. von Kessel, zu Asperden.
- Derselbe, desgl. von Asperden.
- Robbers, desgl. von Calcar.
- Derselbe, desgl. von Appeldorn.
- Hecking, desgl. von Goch.
- Pelker, desgl. von Keppelen, zu Uedem.
- Derselbe, desgl. von Uedem.
- Pollmann, desgl. von Griethausen.

8. Kreis Geldern.

Herr Freih. von Erde, Landrath.

- Engelhard, Kreis-Secretair.
- Dr. Heymanns, Kreis-Physikus zu Mörz.
- Mehlig, Kreiswundarzt zu Geldern.
- Halm, Kreisthierarzt, daselbst.
- Eisengk, Bürgermeister von Geldern, zu Geldern.
- Derselbe, desgl. von Pont.
- Cremeren, desgl. von Walbeck, zu Revelaer.
- Derselbe, desgl. von Revelaer.
- Alsters, desgl. von Nieuwerk, daselbst.
- Derselbe, desgl. von Aldekerk.
- Derselbe, desgl. von Schaphuysen.

- Herr Blümlein, Bürgerm. von Kapellen, zu Issum
 Derselbe, desgl. von Issum.
 Derselbe, desgl. von Sevelen.
 — Graf v. Baro, desgl. von Straelen.
 — Schürmanns, desgl. von Wachtendonk, das.
 Derselbe, desgl. von Wankum.
 — Gerdtz, desgl. von Kervenheim, zu Weeze.
 Derselbe, desgl. von Weeze.
 — Graf von Schaesberg, desgl. von Leuth,
 zu Krickenbeck.
 Derselbe, desgl. von Hinsbeck.
 — Scheffer, desgl. von Rheinberg, daselbst.
 Derselbe, desgl. von Budberg.
 Derselbe, desgl. von Ossenberg.
 Derselbe, desgl. von Alpen.
 — Schroot, desgl. von Bierquartieren, zu
 Camp.
 Derselbe, desgl. von Camp.
 Derselbe, desgl. von Hoerstgen.
 Derselbe, desgl. von Rhoeurdt.
 — von Raesfeld, desgl. von Neukirchen,
 zu Repelen.
 Derselbe, desgl. von Repelen.
 Derselbe, desgl. von Blunn.
 — Daubenspeck, desgl. von Homberg, das.
 Derselbe, desgl. von Baerl.
 Derselbe, desgl. von Hoch-Emmerich.
 Derselbe, desgl. von Orson.
 — Everz, desgl. von Süderich.
 Derselbe, desgl. von Been.
 — Winmann, dgl. von Meurs, zu Lauersfordt.
 Derselbe, desgl. von Kapellen.
 — Hermanns, Kom. Bürgermeister von Xanten.
 Derselbe, desgl. von Wardt.
 Derselbe, desgl. von Marienbaum.
 — von Rynsch, desgl. von Sonsbeck.
 — Everz, Bürgermeister von Labbeck.

9. Kreis Kempen.

Herr von Monschau, Landrath.

— Simeon, Kreis-Secretair.

— Dr. Kauerz, Kreis-Physikus.

— Flierdt, Kreiswundarzt.

— Herfeld, Bürgermeister von Kempen, das.

— Emanns, desgl. von St. Hubert, das.

Derselbe, desgl. von Hülz.

Derselbe, desgl. von Thönisberg.

— Syben, desgl. von Debt.

— Seulen, desgl. von Vorst.

Derselbe, desgl. von St. Thönis.

— Hoenen, desgl. von Grefrath.

— Hoeges, desgl. von Süchteln.

— Kessels, desgl. von Breyel, zu Lobberich.

Derselbe, desgl. von Lobberich.

Derselbe, desgl. von Boisheim.

— Clemens, desgl. von Dülken.

— Kirschkamp, desgl. von Burgwaldniel.

Derselbe, desgl. von Kirspelwaldniel.

— Delhees, desgl. von Kaldenkirchen.

Derselbe, desgl. von Bracht.

— Leers, desgl. von Amern St. Georg, zu

Brüggen.

Derselbe, desgl. von Amern St. Anton.

Derselbe, desgl. von Brüggen.

10. Kreis Krefeld.

Herr vacat Landrath.

— Schuchmann, Kreis-Secretair.

— Hofrath Dr. Schneider, Kreis-Physikus.

— Gervin, Kreiswundarzt.

— Küppers, Kreisthierarzt.

— Jungblut, Bürgermeister von Krefeld.

— Walther, Polizei-Kommissair daselbst.

- Herr Westerkamp, Bürgermeister von Bockum.
 Derselbe, desgl. von Linn.
 Derselbe, desgl. von Friemersheim.
 — Viehoff, desgl. von Lank daselbst.
 Derselbe, desgl. von Langst.
 Derselbe, desgl. von Strümpf.
 — Kürfgen, desgl. von Osterath, daselbst.
 Derselbe, desgl. von Fischeln.
 — Frings, kom. Bürgermeister von Uerdingen.
 — Kirschkamp, desgl. von Willich, daselbst.
 Derselbe, desgl. von Kleinkempen.

11. Kreis Grevenbroich.

- Herr von Proepper, Landrath.
 — Dürselen, Kreis-Secretair.
 — Dr. Jäger zu Neuß, Kreis-Physikus.
 — Berndt, Bürgermeister von Grevenbroich, daselbst.
 Derselbe, desgl. von Trimmersdorf.
 — Sartorius, desgl. von Bedburdick.
 — Esser, desgl. von Elsen zu Fürth.
 — Weygold, desgl. von Evinghoven, zu Ramrath.
 — von Heupgen, desgl. von Garzweiler, zu Stolzenberg.
 — Sinsteden, desgl. von Gustorf.
 — Hons, desgl. von Hemmerden.
 — Engels, desgl. von Hülchrath.
 — Schumacher, desgl. von Tüchen.
 — Schnebel, desgl. von Kelzenberg.
 — Steprath, desgl. von Neufkirchen.
 — Sattels, desgl. von Wanlo.
 — Kraß, desgl. von Wevelinghoven.
 — Denhard, desgl. von Wickrath.

12. Kreis Gladbach.

- Herr von Märcken, Landrath.
— Neumann, Kreis-Secretair.
— Dr. Koppstadt zu Rhendt, Kreis-Physikus.
— Kauh, Kreiswundarzt.
— Kühnhaus, Bürgermeister von Gladbach,
dieselbst.
Derselbe, desgl. von Unterniedergeburch.
Derselbe, desgl. von Oberniedergeburch.
Derselbe, desgl. von Oberggeburch.
— Preyer, desgl. von Bierffen.
— Goeters, desgl. von Odenkirchen.
— Heinrichs, desgl. von Dahlen.
— Büschgens, desgl. von Rheidt.
— Viehoff, desgl. von Gorschenbroich.
— Klein, desgl. von Schelsen.
Derselbe, desgl. von Liedberg.
— Pfannenschmidt, desgl. von Schief-
bahn, zu Neersen.
Derselbe, desgl. von Neersen.
— Hoster, desgl. von Kleinenbroich.

13. Kreis Neuß.

- Herr von Bollschwing, Major, Landrath
✠ 2.
— Wery von Limont, Kreis-Secretair.
— Dr. Elfes, Kreis-Physikus.
— Beckers, Kreiswundarzt.
— Ldrick, Bürgermeister von Neuß.
— von Worringen, Polizei-Commissar das.
— Fischer, Commiss. Bürgermeister von
Dormagen dieselbst.
Derselbe, desgl. von Zons.
Derselbe, desgl. von Nievenheim.
— Mehl, desgl. von Rommerskirchen.

- Herr Hamm, Bürgermeister von Nettesheim.
 — Nilges, desgl. von Buderich, zu Heerdt.
 Derselbe, desgl. von Heerdt.
 — Steins, desgl. von Grimlinghausen, zu Norf.
 Derselbe desgl. von Norf.
 — Huthmacher, desgl. von Raarst.
 — Charot, desgl. von Büttgen.
 Derselbe, desgl. von Glehn.
 — Millges, desgl. von Grefrath.
 Derselbe, desgl. von Holzheim.
-

VI. Zucht-Arresthaus-Verwaltungen.

1. Zuchthaus zu Werden.

- Herr Semper, Ober=Inspektor.
 — Lehder, Polizei=Inspektor. † 2.
 — Renner, Deconomie=Inspektor.
 — Püttmann, Fabrik=Inspektor.
 — Delles, Aktuar. † 2.
 — Dr. Forstmann, Zuchthaus=Arzt.
 — Basse, Wundarzt.

2. Arresthaus zu Düsseldorf.

- Herr Moret, Inspektor.
 — Krahe, Deconomie=Schülfe.
 — Dr. Ebermaier, Arresthaus=Arzt.
 — Gleim, „ Wundarzt.

3. Zucht= und Arresthaus zu Cleve.

- Herr Holt, Gefangen=Aufseher.
 — Dr. Arnz, Zuchthaus=Arzt.
 — Krüger, „ Wundarzt.
-

VII. Baubeamte.

1. Landbau.

- Herr Felderhoff zu Düsseldorf, Bau=Inspektor, mit Beihülfe des Landbaumeisters Spiß zu Ruhrort, für die Kreise Duisburg, Elberfeld und Lennep, mit Beibehaltung sämtlicher Militairbauten.
- von Gloeden zu Meurs, Bau=Inspektor für die Kreise Kempen, Geldern, Grefeld und Gladbach.
- Heermann zu Cleve, Bau=Inspektor für die Kreise Cleve und Rees, nebst dem Wegebaubezirke.
- Walger zu Düsseldorf, Bau=Inspektor für die Kreise Neuß, Grevenbroich, Düsseldorf und Solingen, nebst den Königlichen Schlössern.
- Spiß, Bau=Conducteur zu Ruhrort.

2. Wasserbau.

- Herr Fischer, Wasserbau=Inspekt. zu Düsseldorf.
- Blank, „ „ zu Xanten.
- Kraushaar, „ „ zu Rees.
- Destroet, „ Conduct. zu Düsseldorf.

3. Wegebau.

- Herr Wormstall, Ober=Wegebau=Inspektor zu Grefeld.
- König, desgl. zu Düsseldorf.
- Gerhards, Unter=Bau=Inspektor zu Düsseldorf.
- Sack, Wegebaumeister zu Essen.
- Gräfinghoff, Unterbau=Inspektor zu Wermelskirchen.
- Brüggerhoff, desgl. zu Langerfeld.
- Steinmeister, desgl. zu Grefeld.
- Wesermann, desgl. zu Neuß.
- Sauer, desgl. zu Rees.

VIII. Nichtigungs-Kommission und Nichtigungs-Aemter.

1. Nichtigungs-Commission zu Düsseldorf.

Herr von Bagedes, Regierungsrath und Landbaurath, Direktor.

- Brewer, Professor, Assessor.
- Rahler, Apotheker, desgl.
- Duest, Steuerrath, desgl.
- Westphal, Communal-Baumeister, desgl.
- von Franz, Stadtreutmeister, Rentant.
- Schwarz, Eisenhändler, Mechanikus.

2. Nichtigungs-Amt zu Cleve.

Herr Heister, Bürgermeister, Dirigent.

- Leonhard, Kaufmann, Rentant.
- Nebe, Kaufmann, Assessor.
- van Rossum, Juwelierer, desgl.
- Schugt, Sachkundiger.

3. Nichtigungs-Amt zu Grefeld.

Herr Jungblut, Bürgermeister, Dirigent.

- Beindorf, Binngießer, Assessor.
- Melzbach, Steuer-Empfänger, Rentant.
- Hülmann, Mechanikus.

4. Nichtigungs-Amt zu Duisburg.

Herr Davidis, Bürgermeister, Dirigent.

- Carstanjen, Assessor.
- Philips, desgl.
- Reinbach, Communal-Empfänger, Rentant.
- Schmitz, Schlossermeister, Sachkundig.

5. Richtungs-Amt zu Elberfeld.

Herr Brüning, Ober-Bürgermeister, Dirigent.

- Siepermann, Kaufmann, Assessor.
- Besenbruch, Schlosser, desgl.
- Kohl, Kaufmann desgl.
- Korten, Kaufmann desgl.
- Zengerl, Blechschläger, desgl.
- Goldenberg, Gemeinde-Empfänger, Rendant.
- Olpe, Sachkundiger.

6. Richtungs-Amt zu Essen.

Herr Kopstadt, Bürgermeister, Dirigent.

- von Armelen, Zinngießer, Assessor.
- Perez, Assessor und Rendant.
- Albert, Klempner, Sachkundiger.

7. Richtungs-Amt zu Geldern.

Herr Eysenk, Bürgermeister, Dirigent.

- von Bärle, Kaufmann, Assessor und Rendant.
- Zello, Zoll-Rendant, Assessor.
- van Ruyck, Sachkundiger.

8. Richtungs-Amt zu Mülheim a/d. Ruhr.

Herr Weuste, Bürgermeister, Dirigent.

- von Forell, Steuer- und Communal-Empfänger, Rendant.
- Bergfried, Schreiner, Sachkundiger.

9. Richtungs-Amt zu Neuß.

Herr Edrick, Bürgermeister, Dirigent.

- Holter, Stadtrentmeister, Rendant.
- Rix, Schlosser, Sachkundiger.

10. Nichtigungs-Amt zu Kellinghausen.

- Herr Hilgenstock, Berggeschworne, Dirigent.
— Keller, Schichtmeister, Assessor.
— Lausmann, Schmidt, desgl.
— Wolff, Fahrsteiger, Sachkundiger.

11. Nichtigungs-Amt zu Solingen.

- Herr Klönne, Bürgermeister, Dirigent.
— von der Heide, Assessor.
— Weiersberg, desgl.
— Schaeßler, Gemeinde-Empfänger, Rendant.
— Goedeck, Bergolder, Sachkundiger.

12. Nichtigungs-Amt zu Werden.

- Herr Haardt, Berggeschworne, Dirigent.
— Enshoff, Communal-Empfänger, Rendant.
— Eigen, Gastwirth, Assessor.
— Lind, Obersteiger, Sachkundiger.

13. Nichtigungs-Amt zu Wesel.

- Herr Dolphi, Bürgermeister, Dirigent.
— Kaufmann, Beigeordneter, Assessor.
— Lunken, Stadtrath, desgl.
— Hannes, Stadtrath, Assessor und Rendant.
— Hunding, Kupferschläger, Sachkundiger.
-

IX. Steuer-Empfänger.

1. Kreis Düsseldorf.

- Herr Eücker zu Düsseldorf, für die Ober-Bürgermeisterei Düsseldorf.

Herr Hoffrichter, Steuer-Kassen-Verwalter zu
Ratingen, für Ratingen, Eckamp
und Mintard.

- Pelzer zu Kaiserswerth, für Kaisers-
werth und Angermund.
- von Ziele, zu Gerresheim, für Gerres-
heim und Hubbelrath.
- Egrand zu Benrath, für Benrath und
Hilden.

2. Kreis Elberfeld.

Herr Lichtschlag zu Elberfeld, für die Ober-
Bürgermeisterei Elberfeld.

- Wülfig zu Barmen, für Barmen.
- Ruhland zu Elberfeld, für Cronenberg.
- Bitterscheidt zu Mettmann, für Mett-
mann, Haan und Wülfrath.
- Steves zu Velbert, für Velbert und Har-
denberg.

3. Kreis Lennep.

Herr Helm zu Lennep, für die Bürgermeiste-
reien Lennep, Lüttringhausen und
Kade vorm Walde.

- Bierbach zu Wermelskirchen, für Werm-
elskirchen, Dabringhausen, Hücker-
wagen und Burg.
- Brockhoff, Steuer-Kassen-Verwalter zu
Konsdorf, für Konsdorf und Rem-
scheid.

4. Kreis Solingen.

Herr Better zu Solingen, für die Bürgermei-
stereien Solingen, Dorp, Hahnscheidt,
Gräfrath, Merscheid und Wald.

- Baruskly zu Monheim, für Monheim
und Richrath.

Herr Wetter zu Leichlingen, für Burscheidt
und Leichlingen.

— Bingen zu Dpladen, für Dpladen und
Schlebusch.

5. Kreis Duisburg.

Herr Berckmann zu Duisburg, für die Bür-
germeisterei Duisburg.

— *vacat* zu Schermbeck, für Sahlen.

— te Peerdt zu Dinslacken, für Dinslacken
und Götterswickerhamm.

— Haarbeck zu Ruhrort, für Ruhrort u. Holten.

— v. Forell zu Mülheim a/d. Ruhr, für
Mülheim a/d. Ruhr.

— Weinlagen zu Essen, für Essen und
Vorbeck.

— Clemens zu Essen, für Altenessen und
Steele.

— Fleckenstein zu Werden, für Werden
und Kettwig.

6. Kreis Rees.

Herr Tending zu Rees, für die Bürgermeiste-
reien Rees, Haltern u. Ringenberg.

— Westermann zu Emmerich, für Emme-
rich, Elten, Isselburg und Brasselt.

— von Borkowsky zu Wesel, für Wesel.

— *vacat* zu Schermbeck, für Schermbeck.

7. Kreis Cleve.

Herr Koffhaack zu Cleve, für die Bürgermei-
stererei Cleve.

— Paß zu Cleve, für Materborn.

— Möllenhof zu Cleve, für Briethausen
und Kecken.

— van Aekern zu Clarenbeck, Bürgermei-
sterei Niel, für Niel und Cranenburg.

— Haal zu Calcar, für Calcar und Till.

Herr Fonk zu Goch, für Goch, Asperden und Pfalzdorf.

— Strauven zu Goch, für Kessel.

— Abrahams zu Cleve, für Grieth und Appeldorn.

— d'Hammelin zu Uedem, für Uedem und Keppelen.

8. Kreis Geldern.

Herr Schmülder zu Geldern, für die Bürgermeistereien Geldern, Pont und Walbeck.

— Leenderß zu Issum, für Issum und Capellen.

— Bocksfeld zu Geldern, für Nieukerk und Sevelen.

— Effer zu Revelaer, für Revelaer.

— Hedding zu Straelen, für Wachtendonk, Wankum und Straelen.

— de Wahl zu Weeze, für Weeze und Kerwenheim.

— Boscheinen zu Lobberich, für Leuth und Hinsbeck.

— Herken zu Rheinberg, für Rheinberg, Diefenberg, Bierquartieren, Alpen, Camp, Hörstgen, und Rheurdt.

— Schellekes zu Büderich, für Büderich.

— Römer zu Drsoi, für Drsoi, Budberg, Repe-
len, Baerl, Homberg u. Emmerich.

— von Guérard zu Meurs, für Meurs,
Neukirchen und Capellen.

— Knoops zu Blunn, für Blunn, Schap-
hunsen und Aldekerk.

— de Bruyn zu Xanten, für Been, Lab-
beck und Sonsbeck.

— Müller zu Xanten, für Xanten, Marien-
baum und Waardt.

9. Kreis Kempen.

- Herr E m a n s zu St. Hubert, für die Bürgermeisterei Kempen.
- K o h l zu Kempen, für St. Hubert und Vorst.
 - R o s s i e zu Süchteln, für Süchteln, Dedt und St. Thonis.
 - P a p e n zu Hüls, für Hüls.
 - B o s c h e i n e n zu Lobberich, für Lobberich und Gräsrath.
 - K n o o p s zu Blunn, für Thonisberg.
 - M ü h l e n zu Dülken, für Dülken, Kirspelwaldniel und Boisheim.
 - E r k e n s zu Bracht, für Kaldenkirchen Bracht und Breyel.
 - G r a f f w e g zu Brüggem, für Brüggem, Amern St. Georg, Amern St. Anton und Burg-Waldniel.

10. Kreis Krefeld.

- Herr M e l s b a c h zu Krefeld, für die Bürgermeisterei Krefeld.
- M a y zu Uerdingen, für Uerdingen, Frimmersheim und Linn.
 - E r l e n w e i n zu Uerdingen, für Langst, Strümp, Lané und Bockum.
 - M ü n c h zu Willich, für Willich, Osterath, Fischeln und Kleinkempen.

11. Kreis Grevenbroich.

- Herr v o n L o q u e n g h i e n zu Elsen, für die Bürgermeistereien Grevenbroich, Elsen, Frimmersdorf, Garzweiler und Gustorf.
- D ü r f e l e n zu Wevelinghoven, für Wevelinghoven, Evinghoven u. Hülchrath.
 - L i c h t s c h l a g zu Hemmerden, für Hemmerden, Bedburdick, Tüchen u. Kelzenberg.

Herr Büsgen zu Wickrath, für Wickrath, Neufkirchen und Wanlo.

12. Kreis Gladbach.

- Pilars zu Gladbach, für die Bürgermeistereien Gladbach, Obergerburth und Oberniedergerburth.
- Moras zu Odenkirchen, für Odenkirchen, Rheidt und Dahlen.
- Kruchen zu Schelsen, für Schelsen, Corschenbroich, Kleinenbroich und Liedberg.
- Dürselen zu Biersen, für Biersen, Schiefbahn, Unterniedergerburth u. Neersen.

13. Kreis Neuß.

- Herr v. Carpentier zu Neuß, für die Bürgermeistereien Neuß, Buderich, Grimmlinghausen, Heerdt, Kaarst u. Norf.
- Kempfried zu Glehn, für Glehn, Büttgen, Grefrath und Holzheim.
 - Schulz auf dem Hause Anstel, Bürgermeisterei Nettesheim, für Dormagen, Nievenheim, Nettesheim, Kommerzkirchen und Zons.

X. Departemental-Irren-Anstalt zu Düsseldorf.

Curatorium.

Herr Oberst Frh. von Lasberg, Landrath.

- Dr. Med. Bourne, zugleich Arzt der Anstalt.
- Kaufmann Suppen.

Verwaltung.

Herr Grund, Verwalter.

- Dr. Med. Bourne, Arzt der Anstalt.
 - Gleim, Wundarzt.
-

B. Von der Regierung unabhängige Verwaltungszweige.

I. Post.

Dem Königl. General-Post-Amt in Berlin
direct untergeordnet.

— Ober-Post-Amt zu Düsseldorf.

- Herr Maurenbrecher, Ober-Post-Direktor.
 - Saarbours, Ober-Post-Sekretair.
 - Ditges, desgl.
 - Clement, Post-Commissair, (Cassirer.)
 - Willmanns, Ober-Post-Sekretair.
 - Kraß, desgl.
 - Necker, Post-Sekretair.
 - Wagner, desgl.
 - Seyen, Postschreiber.
 - Barneseus, desgl.
 - Dobbelstein, desgl.
 - v. Leseque, Ober-Post-Commissair.
 - Endres, Ober-Post-Sekretair.
-

II. Bergische Feuerversicherungs-Anstalt für die Regierungsbezirke Düsseldorf, Köln und Aachen.

Resortirt von dem Königl. Ober-Präsidium
zu Koblenz.

Mit der Direktion ist die Königliche Regierung
zu Düsseldorf beauftragt.

Bureau.

- Herr Windscheid, Sekretair.
- Bewer, Buchhalter.

- Herr Schulz, Buchführer.
— Jansen II. Assistent.
— Weinhaus, Kanzlist.

Brand=Entschädigungs=Haupt=Kasse.
Herr Ländrentmeister Schmitz, Rendant.
— Jansenius, Kassirer.

III. Kataster=Kommission zu Düsseldorf.

Für die Regierungs=Bezirke Düsseldorf und Köln.

Reffortirt von dem Herrn Ober=Präsidenten
von Vinke zu Münster, als General=Direktor
des Katasters für die Rheinisch=Westphälischen
Provinzen.

- Herr Duest, Steuerrath, Direktor.
— Doert, Revisor.
— Dolleschall, Kataster=Controleur.
— Bloem, desgl.
— Krahe, desgl.
— Zipper, Registrator.
— Wiedemann, desgl.
— Hendricks, Calculator.
— Döring, Kanzlist.
-

IV. Haupt=Zoll=Memter und Haupt=Steuer=Memter.

Reffortiren von dem Provinzial=Steuer=Directorate
zu Köln.

1. Düsseldorf. Haupt=Steuer=Amt.
Herr Jobs, Steuerrath, Ober=Steuer=Inspektor.

- Herr Föriffen, Haupt-Amts-Rendant.
 — Bloem, Haupt-Amts-Controleur.
 — Hoff, Ober-Steuer-Controleur zu Düsseldorf.
 — Kniffler, Steuer-Inspektor, Ober-Steuer-Controleur zu Düsseldorf.
 — March, Ober-Controleur zu Neuß.
 — Dicker, Haupt-Amts-Assistent zu Düsseldorf.
 — Gfert, desgl.
 — Hendrich, desgl.
 — Crumfinger, desgl.

2. Duisburg. Haupt-Steuer-Amt.
 Herr Scheuermann, Regierungsrath und Ober-Steuer-Inspektor.
 — Hoevel, Haupt-Steuer-Amts-Rendant.
 — Fournier, „ „ „ Controleur.
 — Mitsdörfer, Ober-Steuer-Controleur zu Mülheim.
 — Goester, desgl. zu Duisburg.
 — Cramer, Haupt-Amts-Assistent zu Duisburg.
 — Pünning, desgl.
 — Rüp, desgl.
 — Reinbach, desgl.

3. Elberfeld. Haupt-Steuer-Amt.
 Herr Jacobini, Steuerrath und Ober-Steuer-Inspektor.
 — Paepser, Haupt-Amts-Rendant.
 — vaeat „ „ Controleur.
 — Jacobi, Ober-Steuer-Controleur.
 — Steinberg, desgl. zu Wipperfürth.
 — Kemmerich, Haupt-Steuer-Amts-Assistent.

4. Herdingen. Haupt-Steuer-Amt.
 Herr Siemenß, Ober-Steuer-Inspektor.

- Herr Schöpplenberg, Haupt-Amts-Rendant.
 — Werbrün, Haupt-Amts-Controleur.
 — Keller, Ober-Steuer-Controleur zu Krefeld.
 — Tamm, desgl. zu Gladbach.
 — Frinken, Haupt-Steuer-Amts-Assistent.

5. Wesel. Haupt-Steuer-Amt.

- Herr Westermann, Ober-Steuer-Inspektor.
 — Pahlke, Haupt-Steuer-Amts-Rendant.
 — Neuendorf, „ Controleur.
 — Karsch, Steuer-Inspektor und Ober-Steuer-Controleur zu Wesel.
 — Eversz, Accise-Inspektor und Haupt-Amts-Assistent zu Wesel.
 — Hendricks, Haupt-Amts-Assistent zu Wesel.

6. Emmerich. Haupt-Zoll-Amt.

- Herr Holzheimer, Ober-Zoll-Inspektor.
 — von Knapp, Haupt-Steuer-Amts-Rendant.
 — Pörhgen, Haupt-Amts-Controleur.
 — Horn, Ober-Steuer-Controleur zu Emmerich.
 — Gracher, Haupt-Zoll-Amts-Assistent zu Emmerich.
 — Kessler, desgl.
 — Peenderz, desgl.
 — Hunrath, desgl.

7. Cranenburg. Haupt-Zoll-Amt.

- Herr von Ammon, Steuerrath und Ober-Zoll-Inspektor.
 — Coistmann, Haupt-Zoll-Amts-Rendant.
 — Bennert, „ Controleur.
 — Kanne', Ober-Gränz-Controleur zu Cranenburg.

- Herr Speck, desgl. u. Steuer=Inspektor zu Cleve.
 — Tillewein, Ober=Grenz=Controleur zu Goch.
 — Müller, Haupt=Zoll=Amts=Assistent zu
 Cranenburg.

- 8 Kaldenkirchen. Haupt=Zoll=Amt.
 Herr Müser, Steuerrath und Ober=Zoll=In=
 spektor.
 — Püß, Haupt=Zoll=Amts=Rechant.
 — Schmidt „ Controleur.
 — Willmann, Ober=Grenz=Controleur zu
 Straelen.
 — Friedrichs, desgl. zu Kempen.
 — von Kumpsthoff, desgl. und Steuer=
 Inspektor zu Geldern.
 — Reif, Ober=Grenz=Controleur zu Kalden=
 kirchen.
 — Garenfeld, Ober=Grenz=Controleur zu
 Straelen.
 — Feige, Haupt=Zoll=Amts=Assistent zu Kal=
 denkirchen.

V. Stempel=Fiskalate.

Reffortiren von dem Provinzial=Steuer=Directorate
 zu Köln.

1) Für die rechte Rheinseite des Regierungsbezirks.
 Herr von Rabe, Regierungs=Assessor, prov.
 Stempel=Fiskal zu Düsseldorf.

- Wormé, Secretär.
 — Daffau, Kanzlist.

2) Für die linke Rheinseite des Regierungsbezirks.
 Herr Breitbach, Steuerrath, Stempel=Fiskal
 zu Krefeld.

- Adler, Secretär.
 — Camphausen, Kanzlist.

VI. Hypotheken-Bewahrer.

Reffortiren von dem Provinzial-Steuer-Direktorate
zu Köln.

Herr Janfen zu Duffeldorf.

— *vacat* zu Grefeld.

— Schlüter zu Cleve.

VII. Rhein-Zoll-Amt.

Reffortirt von dem Provinzial-Steuer-Direktorate
zu Köln.

Emmerich.

Herr le Brun, Hofrath, Einnehmer.

— Schniewind, Controleur.

— Wolf, Befcher.

VIII. Berg-Amt zu Effen.

Reffortirt von dem Ober-Bergamte zu
Dortmund.

Herr Heinhmann, Bergamts-Direktor, Berg-
Rath.

— v. Pöppinghaus, Berg-Justizrath und
Bergrichter.


— Figgé, Bergamts-Assessor.

— Klotz, Bergmeister.

— Böhnert, Markfcheider.


— Merker, Maschinen-Infpektor.

— Hilgenftock, Revier-Gefchworner, wohnt
in Kellinghaufen.

Herr Honigmann, Kapitain  2. Revier = Geschworne, wohnt in Essen.

- Haardt, desgl., wohnt in Werden.
 - Beindorf, Obersteiger, wohnt in Essen.
 - Preißler, desgl., wohnt in Werden.
 - Lind, desgl. daselbst.
 - Worch, desgl. wohnt in Dberuhr.
 - Brenschedt, Rassen-Rendant.
 - v. Brand, prov. Bergsekretair u. Registrator.
 - Under Eick, Rassen-Kontroleur.
 - vom Born, Kalkulator.
 - Schiffer, Premier-Lieutenant und Compagnieführer desgl.
 - Schultheiß, Kanzlist.
 - Eckhoff, desgl.
 - Seegner, Bergbote.
 - Borgmann, desgl.
 - Dehn, desgl.
-

IX. Münzstätte zu Düsseldorf.

Dem Herrn Regierungs-Präsidenten Freiherrn
v. Schmiß-Grollenburg  3. ÖL 2.
untergeordnet.

- Herr Zabel, Rendant und Dirigent.
- Koelle, Münzmeister.
 - Mayer, Controleur.
 - Franke, Graveur.
-

X. Salz-Faktoreien.

Resortiren von dem Königl. Provinzial-
Steuer-Direktorate in Köln.

Die Salz-Faktoreien

werden verwaltet:


- zu Düsseldorf, vom Königl. Haupt-Steueramte.
- „ Uerdingen, vom dasigen Haupt-Amte.

- zu Duisburg, vom dasigen Haupt-Amte.
 - „ Wesel, desgl.
 - „ Kaldenkirchen, desgl.
 - „ Werden, desgl. Untersteuer-Amte.
 - „ Xanten, desgl.
 - „ Cleve, desgl.
 - „ Barmen, desgl.
 - h. Straelen, desgl. Neben-Amte.
-

XI. Garnison-Verwaltungen.

Resortiren von der Königl. Intendantur des
7. Armeekorps zu Münster.

1. Kombinirte Garnison-Verwaltung zu Düsseldorf, Kaiserswerth, und Benrath.


Herr von Heyne, Hauptmann a. D. und Garnison-Verwaltungs-Ober-Inspektor.  1.

— Kummer, Lieut. a. D., Zucker, Suppius, Kasernen-Inspektoren.

2. Gräfrath.

Die Verwaltung steht unter dem Landwehr-Bataillon.

3. Wesel.

Herr Götz, Prem. Lieut. a. D., Kasernen-Verwaltungs-Inspektor.  2.

— Tandler, Courts, Stoll, Spezial-Inspektoren.

4. Proviand-Amt zu Wesel.

Herr Otto, Proviandmeister.

— Busch, Controleur.

— Remphues, Assistent.


5. Wickrath.

Herr Aldenkot, Magazin-Rendant und Garnison-Verwaltungs-Inspektor.

XII. Magazin-Verwaltung zu Düsseldorf.

Reffortirt von der Königl. Intendantur des
7ten Armeekorps zu Münster.

Herr Bergmann, Rendant.

— Stindt, Assistent, als interim. Contro-
leur.  2. RG5.

XIII. Allgemeine Garnison-Lazareth- Kommission zu Düsseldorf.

Herr v. Grabowsky, Hauptmann der 15. In-
validen-Comp. p. t. Militär-Mitglied.

— Walter, Premier-Lieutenant, Garnison-
Lazareth-Inspektor und Rendant, verwal-
tendes Mitglied.


— Dr. Breuer, Batt.-Arzt des 5. Uhlanen-
Regiments, p. t. Mitglied und ärztlicher
Vorstand.

— Porter, interim. Lazareth-Revier-Aufseher
und Assistent des Garnison-Lazareth-In-
spektors.

C. Gerichts-Beörden.

I. Landgericht zu Düsseldorf.

1. Kollegium.

Herr von Bosh, Präsident.  3.

— Schramm, Kammer-Präsident, Landge-
richtsrath.

— Scriba, desgl.

Landgerichts-Räthe.

Herr von Woringen, Appellationsrath, Land-
gerichtsrath.

Herr **Trittermann**, Appellationsrath, Landgerichts-
rath.

- **Degreck**, desgl.
- **Machenschein**, Landgerichtsrath,
- **von Sägens**, desgl.
- **Meyer**, desgl.
- **Fuchsius**, desgl.
- **Immermann**, desgl.
- **von Bertrab**, desgl.
- **von Koon**, desgl.

Assessoren.

Herr **von Uechtritz**, Landgerichts-Assessor.

- **von Marées**, Appellationsgerichts-Assessor.
- **von Ammon jun.** desgl.

2. Öffentliches Ministerium.

Herr **von Ammon**, Appellationsgerichtsrath,
und Ober-Prokurator.

- **Wingender**, erster Prokurator.
- **Schnaase**, Oberlandesgerichtsrath, zweiter Prokurator.
- **Förster**, dritter Prokurator.
- **Simons**, vierter Prokurator.

Referendarien.

Herr **Dauben**, Referendar.

- **Deycks** desgl.
- **Breich**, desgl.
- **Compes**, desgl.

3. Sekretariat des Landgerichts.

Herr **Schiffers**, Ober-Gerichtsschreiber.

- **Nyssen**, Gerichtsschreiber.
- **Hoffmann**, desgl.
- **Custodis**, desgl.
- **Bewer**, desgl.
- **von Dorsten**, desgl.
- **Cremer**, Parquetsekretair.

4. Advokaten und Anwälte.

Herr Bitter	Advokat-Anwalt.
— Bracht,	„
— Courth,	„
— Cremer,	„
— Diederich,	„
— Evelt,	„
— Friederichs,	„
— von Hagens,	„
— Hardung,	„
— Herminghaus,	„
— Hone,	„
— Jungbluth,	„
— Kemmerich,	„
— Leunenschloß,	„
— Lob,	„
— Molitor,	„
— Molden,	„
— Schmiß,	„
— Servaes,	„
— Steinwarß,	„
— Weyler I.	„
— Weyler II.	„
— Wolbrecht,	„
— Rings,	Advokat.
— Betten,	Anwalt.

5. Friedensgerichte.

Herr Brewer,	Justizrath, Friedensrichter zu Düsseldorf.
— Bewer,	Gerichtsschreiber, daselbst.
— Meumann,	Friedensrichter zu Gerresheim.
— Funck,	Gerichtsschreiber daselbst.
— Josten,	Friedensrichter zu Ratingen.
— Stündeck,	Gerichtsschreiber daselbst.
— Clostermann,	Justizrath Friedensrichter zu Elberfeld.

- Herr Meyer, Gerichtschreiber zu Elberfeld.
 — Rheinbach, Justizrath, Friedensrichter
 zu Barmen.
 — Behrens, Gerichtschreiber daselbst.
 — Pelzer, Friedensrichter zu Belbert.
 — Schnarr, Gerichtschreiber daselbst.
 — Martin, Friedensrichter zu Mettmann.
 — Udrion, Gerichtschreiber daselbst.
 — Reinhausen, Friedensrichter zu Solingen
 — Neumann, Gerichtschreiber daselbst.
 — Degreck, Friedensrichter zu Dpladen.
 — Blum, Gerichtschreiber daselbst.
 — Hoffmann, Friedensrichter zu Ronsdorf.
 — Mosblech, Gerichtschreiber daselbst.
 — Maus, Friedensrichter zu Kenney.
 — Schenker, Gerichtschreiber daselbst.
 — Courth, Friedensrichter zu Wermelskirchen.
 — Busch, Gerichtschreiber daselbst.
 — Hüsgen, kommissarischer Friedensrichter
 zu Crefeld.
 — Rittmann, Gerichtschreiber daselbst.
 — Maass, Friedensrichter zu Uerdingen.
 — Bewer, Gerichtschreiber daselbst.
 — Zoesten, Justizrath, Friedensrichter zu
 Gladbach.
 — Hermanns, Gerichtschreiber daselbst.
 — Zoesten, Friedensrichter zu Odenkirchen.
 — Möllenbeck, Gerichtschreiber daselbst.
 — Dernen, Friedensrichter zu Lützen.
 — Kranz, Gerichtschreiber daselbst.
 — Frens, Friedensrichter zu Grevenbroich.
 — Wilms, Gerichtschreiber daselbst.
 — Beckers, Friedensrichter zu Neuß.
 — Bewer, Gerichtschreiber daselbst.
 — Blasius, Friedensrichter zu Dormagen.
 — Magnino, Gerichtschreiber daselbst.

6. Gerichtsvollzieher im Landge-
richts-Bezirk.

Zu Düsseldorf	Herren Aschert, Barths, Gruber, Hoester- mann, Weidtmann, Aubieng-Gerichtsvollzieh.
„	— Bloos, Dubois, Ge- richtsvollzieher am Frie- densgerichte.
Gerresheim.	— Clasen, Meber.
Ratingen.	— Kurz, Lamerz.
Elberfeld.	— Neubauer, Korf, Kalk- hof, Wohlmeiner, Stöcker.
Barmen.	— Hülsenbeck, Wind- hof, Menrath.
Welbert.	— Hürter, Hillebrand.
Mettmann.	— Wittich, Clarenbach.
Solingen.	— Höller, Schäfer, Strüller.
Dpladen.	— Wirk, Merettig, Joerrens.
Ronsdorf.	— Bollmar, Schlemmer.
Lennep.	— Hölzer, Eßer.
Bermelskirchen.	— Fuchs, Richard.
Crefeld.	— v. Beckerath, Busch.
Uerdingen.	— Brewer.
Glabbach.	— Jungbluth, Pen- ningsfeld.
Obenkirchen.	— Lenzen.
Lüchen.	— Pfeifer,
Grevenbroich.	— Unger, Bas.
Neuß.	— Bekloodt, Mesma- cher.
Dormagen.	— Kluster.

7. Notarien,
im Landgerichts-Bezirk.

Mit Residenz zu Düsseldorf.	Herr Servaes.
„	— Müller.
„	— Euler.
„	— Coninx.
„	— vacat.
Gerresheim.	— Kempges.
Kaiserswerth.	— Herschbach.
Ratingen.	— Hamm.
Elberfeld,	— Reicharz.
„	— Hopmann.
„	— Lüheler.
„	— Wülfing.
Barmen.	— Sieger.
„	— Ahlhaus.
„	— Brünninghausen.
Velbert.	— Otto,
Langenberg.	— Breuer.
Wettmann.	— Birnbach.
„	— Degreck.
Solingen.	— Rasselsteper sen.
„	— Marchand.
Wald.	— Meinerz.
Dipladen.	— Deycks.
Langensfeld.	— Euler.
Ronsdorf.	— Gerard.
Kemscheid.	— Rieger.
Lennep.	— Rasselsteper, jun.
Hüfswagen.	— Verhas.
Wermelskirchen	— Hamm.
„	— Pflieger.
Grefeld.	— Courth.
„	— von Buccalmaglio.
„	— Gerpott.

Mit Residenz
zu Uerdingen.

Herr Sels.

„
Glabbach.

— vacat.

Biersen.

— Roosen.

Dahlen.

— Scherer.

Rheidt.

— Henrichs.

Wevelinghoven.

— Krott.

Grevenbroich.

— Hermens.

Züchen.

— Havers.

Neuß.

— Schumacher.

„

— Uhrweiler.

„

— Graeff.

Dormagen.

— Huisgen.

— Piessem.

II. Landgericht zu Cleve.

1. Kollegium.

Herr Dypenhoff, Präsident.

— von Weiler, Kammer-Präsident.

Landgerichts-Räthe.

Herr Bachoven von Eht.

— Soesting.

— von Gruben.

— Haffmanns.

Assessoren.

Herr Grimm.

— von Druffel.

— Schwechten.

2. Oeffentliches Ministerium.

Herr Bessel, Ober-Prokurator.

— Philippi, Staats-Prokurator.

— Hermes, desgl.

3. Secretariat des Landgerichts.

Herr Soest, Ober=Gerichtschreiber.

— Wurm, Gerichtschreiber.

— Schmitz, desgl.

4. Advokat=Anwälte.

Herr Collmann.

— Junck, Justizrath.

— Koenig.

— Moras.

— Speck.

5. Friedensgerichte.

Herr Raab, Justizrath, Friedensrichter, zu Cleve.

— Koch, Gerichtschreiber daselbst.

— Epping, Friedensrichter zu Goch.

— Timmers, Gerichtschreiber daselbst.

— Roess, Friedensrichter zu Geldern.

— Selhorst, Gerichtschreiber daselbst.

— Rombly, Kommissar. Friedensrichter zu
Wachtendonk.

— Degenhardt, Gerichtschreiber daselbst.

— Goffart, Friedensrichter zu Rheinberg.

— Krabler, Gerichtschreiber daselbst.

— Diekrath, Friedensrichter zu Meurs.

— Müller, Gerichtschreiber daselbst.

— Welter, Friedensrichter zu Xanten.

— Schmitz, Gerichtschreiber daselbst.

— von Pampus, Friedensrichter zu Kempen.

— Pasch, Gerichtschreiber daselbst.

— Pohausen, Friedensrichter zu Dülken.

— Hagdorn, Gerichtschreiber daselbst.

— Stomps, Friedensrichter zu Lobberich.

— Mühlen, Gerichtschreiber daselbst.

6. Gerichtsvollzieher im Landgerichts- Bezirk.

zu Cleve.	Herr Hannes, Audienz = Ge- richtsvollzieher.
„	— Schiester, Gerichtsvollz.
„	— Schweinheim.
Goch.	— Amberger.
Geldern.	— Born.
„	— Collenbach.
Wachtendonk.	— Iven.
Meurs.	— Bonn.
Kanten.	— Drümmer.
„	— Schütz II.
Kempen.	— Krahe.
Dülken.	— Heis.
Lobberich.	— Caldenbach.
Rheinberg.	— Bongars.
„	— Becker, Friedens = Ge- richtsvollzieher.

7. Notarien, im Landgerichts-Bezirk.

Mit Residenz.

zu Cleve.	Herr Efferh.
„	— Thomae.
„	— Weinhagen.
zu Goch.	— Ingenmey.
„	— Welter.
Calcar.	— Robbers.
Geldern.	— Portmans.
„	— Herckenrath.
Straelen.	— Kochs.
Rheinberg.	— Lenders.
Meurs.	— Lepine.
„	— Houben, jun.

Mit Residenz
zu Xanten.

Herr Houben, sen.

— Stündek.

„
Kempen.

— Hoenen.

— Henrichs.

„
Dülken.

— Hoogen.

Lobberich.

— Schmitter.

Schaag, Bürger-
meisterei Breyell.

— van Spankeren.

III. Besondere Handelsgerichte.

In Düsseldorf und Cleve, wo keine beson-
dere Handelsgerichte angeordnet sind, fun-
giren in dieser Eigenschaft die Königl.
Landgerichte.

1. Handelsgericht zu Eberfeld.

Herr Feldhof, Präsident. ☩ 3.

— Bohausen, Sekretair.

2. Handelsgericht zu Grefeld.

Herr Schultheiß, Präsident. ☩ 3.

— Jansen, Sekretair.

IV. General=Depositen=Commission für die Rhein=Provinzen zu Düsseldorf.

Herr Landgerichts=Präsident von Böß, Präsi-
dent. ☩ 3.

— „ Rath, Appellationsrath De-
grecq, Curator.

— „ Rath Scriba, Curator.

— von Calenberg, Rendant.

— Dverbach, Kanzellist und Registrator.

V. Dem Königl. Ober-Landesgericht zu Hamm untergeordnet.

1. Land- und Stadtgericht zu Essen.

- Herr Jacobi, Direktor.
— Delius, Assessor, auch Oberlandesgerichts-Assessor.
— Fluhme, Assessor.
— Falkenberg, Assessor.
— Scheffen Boichorst, Assessor, Oberlandesgerichts-Assessor, (wird indeß an das Landgericht zu Warendorf versetzt werden.)
— Schulte, Sekretair.
— Horstmann, Sekretair und Registrator.
— von Beughem, Depositen- und Sportel-Kassen-Rendant.
— Hahn, Sekretariats-Gehülfe.

2. Gerichts-Kommission zu Werden.

- Herr Henrici, Gerichts-Kommissarius, Land- und Stadtgerichts-Assessor.
— Schneider, Actuarius.

3. Land- und Stadtgericht zu Duisburg.

- Herr Bühl, Direktor.
— Koot, Richter.
— Kehl, Assessor.
— Ostermann, Sekretair.
— Dörth, Sekretair und Registrator.
— Boerster, Depositen- und Salarien-Kassen-Rendant.

4. Land- und Stadtgericht zu Wesel.

- Herr Bent, Direktor, auch Ober-Landesgerichts-Assessor.
— Hering, Assessor und Justizrath.
— Sagemann, desgl.

- Herr von Gilhausen, Assessor und Justizrath,
— Richter, Sekretair.
— Lemmer, Sekretair und Registrator.
— Beckerhoff, Ingrossator.
— Kimmel, Sekretariats-Gehülfe.
— Spieckmann, Registraturgehülfe.
— Strauch, Depositen- und Salarien-Kas-
sen-Rendant.

5. Land- und Stadtgericht zu Emmerich.

- Herr Dulheuer, Direktor.
— von Münz, Assessor.
— Böding, desgl.
— Wolters, Sekretair und Rendant.
— Jacobs, Sekretair.
— Burckard, Sekretariats-Gehülfe.

6. Gerichts-Kommission zu Dinslaken.

- Herr Mainz, Gerichts-Kommissarius, Land-
und Stadtgerichts-Assessor, Justiz-
Rath.
— v. b. Marck, Actuar.

7. Gerichts-Kommission zu Nees.

- Herr Berendt, Gerichts-Kommissär und Land-
und Stadtgerichts-Assessor.

8. Fürstliches Gericht der Herrschaft Broich.

- Herr Berghaus, Direktor, Justizrath.
— Schönstedt, Assessor.
— Westermann, desgl.
— Schramm, Sekretair und Rendant.
— Schürmann, Sekretair.
— Rühl, Registrator.
-

Das Berggericht zu Essen.
Herr von Pöppinghaus, Berg=Justizrath,
Bergrichter.
— Wedigen, Berggerichts=Secretair.

VI. Landes=Bibliothek.

Herr Archivrath Lacomblet, Bibliothekar.

D. Höhere Unterrichts=Anstalten.

Königl. Kunstakademie zu Düsseldorf.

Curatorium.

Herr Freiherr von Schmiß=Grollenburg,
Regierungs=Präsident. † 3. ÖL2.

- Jacobi, Geheimer Regierungsrath.
- Schnaase, Oberlandesgerichtsrath.

Lehrer.

Herr W. Schadow, Direktor und erster Pro-
fessor der Malerei.

- Thelott, Professor der Kupferstecherkunst.
- Schäffer, Professor der Architectur.
- Mosler, Professor der Kunstgeschichte
und Secretair der Akademie.
- Kolbe, Professor der Malerei.
Professur der Bildhauerkunst *vacat*.
- Wintergerst, Inspector.
- Hildebrandt, Hülflehrer.

Königl. Gymnasium zu Düsseldorf.

Herr Dr. Wüllner, Direktor.

- Brewer, Professor, Oberlehrer.
- Haemann, Professor, Oberlehrer.

- Herr Budde, Professor, Oberlehrer.
- Dr. Hildebrand, Professor, Oberlehrer.
 - Dr. Durst, Oberlehrer.
 - Dr. Grome, Professor, Oberlehrer.
 - Dr. Hülstett, Oberlehrer.
 - Honigmann, Oberlehrer.
 - Grasshof, Oberlehrer.
 - Dr. Fichte, prov. Oberlehrer.
 - Holl, Lehrer.
 - Dr. Capellmann, Lehrer.
 - Schmidts, Lehrer.
 - Wintergerst, Inspektor der Kunst-Akademie, Zeichenlehrer.

Lehrer der französischen Sprache: *vacat*.

Reendant: Herr Domainenrath Wolters.

Königl. Gymnasium zu Cleve.

- Herr Dr. Rigler, Direktor.
- Dr. Hopfensack, Oberlehrer.
 - Dr. Art, Oberlehrer.
 - Kölsch, Rector, Lehrer.
 - Bierhaus, Conrector, Lehrer.
 - Hochmuth, Rector, Lehrer.
 - Sechste Lehrerstelle *vacat*.
 - Dr. von Jaarsveldt, Lehrer der französischen und holländischen Sprache.
 - Böcker, Zeichenlehrer.
 - Habermehl, Gesanglehrer.
 - Kramb, Schreiblehrer.

Königl. Gymnasium zu Wesel.

Curatorium.

- Herr Lent, Land- und Stadtgerichts-Direktor.
- Adolphi, Bürgermeister.
 - Lohmann, Prediger.

Lehrer.

Herr Bischoff, Professor, Direktor.

— Dr. Fiedler, Oberlehrer.

— Wiffeler, Oberlehrer.

— Gerling, Lehrer.

Vierte Lehrerstelle: *vacat*.

Fünfte Lehrerstelle: *vacat*.

Königl. Gymnasium zu Duisburg.

Curatorium.

Herr Devens, Landrath.

— Justizrath Bühl, Land- und Stadtgerichts-Direktor.

— Davidis, Bürgermeister.

— Schlegendahl, Justizkommissarius.

Lehrer.

Herr Schulze, Direktor.

— Bahrdt, Oberlehrer.

— Dr. Kleine, Oberlehrer.

— Scotti, Oberlehrer.

— Zentsch, Lehrer.

— Nees van Esenbeck, Lehrer.

— Engstfeld, Gesanglehrer.

— Feldmann, Zeichenlehrer.

Königl. Gymnasium zu Essen.

Curatorium.

Herr von Pöppinghaus, Berg-Justizrath.

— Kopstadt, Bürgermeister.

— Scheins, Pfarrer.

— Bädcker, Stadtrath.

— Dr. Gühloe, Stadtrath.

Lehrer.

Herr Dr. Savelis, Direktor.

— Wilberg, Oberlehrer.

- Herr Steininger, Oberlehrer.
 — Gabenbach, Lehrer.
 — Boddeberg, Lehrer.
 — Eisinger, Lehrer.
 — Steiner, Zeichenlehrer.
 — Nebelmann, Gesanglehrer.

Königl. Gymnasium zu Elberfeld.

Curatorium.

Die städtische Schul-Commission.

Lehrer:

Direktor: *vacat.*

Herr Dr. Hantschke, Oberlehrer und interimistischer Direktor.

- Dr. Kribben, Lehrer.
 — Langensiepen, Lehrer.
 — Förstemann, Lehrer.
 — Dr. Eichhoff, Lehrer.
 — Schornstein, Gesanglehrer.
 — Korff, Zeichenlehrer.
 — Drinkmann, Lehrer der Vorbereitungs-
 Klasse.

Königl. Gymnasium zu Emmerich.

Verwaltungsrath.

Herr Canonikus Pensing, Dirigent.

- Windscheid, Steuerrath.
 — Kamke, Pfarrer.



Lehrer.

Herr Viehof.

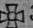


- Hottenrott.
 — Niegemann.
-

E. Vereine.



I. Kunst-Verein für die Rheinlande und Westphalen.

Protector: Se. Königl. Hoheit, Prinz
Friedrich von Preußen. 
 2. HGI. CHL1. RG4.



Verwaltungs-Rath:

- Herr Freiherr von Schmiß-Grollenburg,
Regierungs-Präsident.  3. ÖL2.
— Jacobi, Geheimer Regierungs-Rath.
— Graf von Spee.  2.  M.
— Schadow, Direktor der Kunstakademie.
— Immermann, Landgerichtsrath.
— Mosler, Professor der Kunstakademie.
— Büsen, Maler.
— Schnaase, Oberlandesgerichts-Rath, Sekretair.
— Wintergerst, Inspektor der Kunstakademie.
— von Sybel, Regierungsrath, Schatzmeister.
-


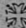


II. Rheinisch-westphälische Gefängniß-Gesellschaft.

Protector: Se. Königl. Hoheit, Prinz
Friedrich von Preußen. 
 2. HGI. CHL1. RG4.

Ausschuß:


- Herr Graf von Spee, Präsident.  2.  M.
— Procurator Wingender, desgl.


Herr Regierungsrath von Sybel, Vice-Präsident.


- Regierungsrath Fasbender,  3.,
Sekretär.
- Pastor Fliedner, desgl.
- Regierungs-Assessor von Rabe desgl.
- Kaufmann Göring, Schatzmeister.
- Kaufmann Deuß, desgl.
- Domherr, Pfarrer Heinzen, Direktor.
- Beigeordneter v. Pelfer-Berensberg, dgl.
- Major Menckhoff, desgl.
- Kreis-Physikus Dr. Ebermaier, desgl.
- Landrath Freiherr von Lasberg,  desgl.
- Landgerichts-Präsident von Böß  3. dgl.
- Oberprocurator von Ammon, desgl.
- Geheimrath Regierungsrath Hasfeld  3.
desgl.
- Staatsprocurator Simon, desgl.
- Geh. Regierungsrath Jacobi Stellvertreter.
- Advokat-Anwalt Wolbrecht, desgl.
- Rentner von Hymmen, desgl.
- Oberlehrer Grashof, desgl.

III. Bergische Bibelgesellschaft.

Sitz: Elberfeld.

Präsident: Herr von Westel, Ober-Präsident
der Rheinprovinzen, zu Coblenz  2.

Vice-Präsident: Herr Brüning, Ober-Bürger-
m. in Elberfeld.  3.

„ — Feldhof, das.  3.

„ — Joh. Ad. v. Carnap, das.

„ — H. W. v. Carnap, das.

Vice-Präsident:	Herr F. H. Davidis, in Elberfeld.
„	— Brüninghausen, in Barmen.
„	— J. A. Siebel, daselbst.
Schatzmeister:	— Joh. Keetmann, in Elberfeld
Sekretär:	— J. Ball, das.
„	— G. W. Müller, das.
„	— Dr. Withof, das.
„	— P. Hüttemann, das.
„	— Fr. Wichelhaus, das.

F. Behörden der Stadt Düsseldorf.

Stadt-Verwaltung.

Herr Schöller, prov. Oberbürgermeister.

- Freiherr von Pelsers-Verensberg, zweiter Beigeordneter.
- Pithan, dritter desgl.
- von Sieger, vierter desgl.

Büreaubeamte.

Herr Schmitz, Stadtschreiber, Bureau-Dirigent.

- Becker, Calculator.
- Dverbach, Civilstands-Secretair.
- Schmitz, Expedient.
- Otto, Expedient und Registrator.
- von Woringen, Kanzlist.

Polizei-Amt

Herr Holthausen, Polizei-Inspektor.

- Bergrath, 2 Polizei-Kommissär.
 - Schlosser d. ä., Gesinde-Secretair.
 - Huthsteiner, Bureaugehülfe.
-

Gemeinde-Kasse.

Herr von Franz, Stadtreisemeister.

Herr Westphalen, Kreis- und Communal-
Baumeister.

Servis- und Einquartirungs-
Deputation.

Herr Schöller, prov. Ober-Bürgermeister, 1. Di-
rektor.

— von Sieger, Beigeordneter, 2. Direktor,
Mitglieder.

Herr Hövel, Kaufmann.

— Windscheid, Regierungs-Sekretair.

— Dahmenhaus, Kaufmann.

— Götzen, Kaufmann.

Herr Büttger, Rentant.

— J. Schmiß, Secretair.

Stadtrath.

Herr Graf von Spee. ☩ 2. ✱ M.

— Weyhe, Garten-Inspektor. ☩ 4.

— Duest, Steuerrath. ☩ 4.

— Baum, Banquier.

— Göring, Kaufmann.

— Kiffelstein, Rentner.

— Stein, Vorsteher.

— Scheuten, desgl.

— Baum, desgl.

— Walger, Bau-Inspektor.

Herr **Blin**, Rentner.

- **Dr. Courth**, Justizrath.
 - **Hövel**, Kaufmann.
 - **J. Clasen**, Kaufmann.
 - **Lacomblet**, Archiv-Rath.
 - **Franz Boigts**, Kaufmann.
 - **F. A. Deuss**, desgl.
 - **Schombart**, desgl.
 - **Joh. Göhen**, desgl.
 - **J. Eönen**, Gutsbesitzer.
-

Central=Armen=Verwaltung.

Herr **Schöller**, prov. Ober-Bürgermeister, Prä-
sident.

Mitglieder.

Herr **Graf von Spee**. ☩ 2. ✱ M.

- **Regeljan**, Canonicus.
- **Strauven**, Regierungs-Secretair.
- **Dahmenhaus**, Kaufmann.
- **v. Hagens**, Landgerichtsrath.

Ehrenmitglieder.

Sämmtliche Herren Pfarrer, der Herr Polizei-
Inspektor, der Arzt des Krankenhauses Herr
Kreis-Physikus **Dr. Ebermayer** und die Herren
Vorsteher der Armen-Arbeits-Anstalt.

Herr **von Franz**, Rentant.

- **Dverbach**, Aktuar.
 - **Sauer**, Verwalter des Mar-Joseph-Kran-
kenhauses.
-

Herr **Döring**, Kommissar.

Armen = Aerzte.

- Herr Dr. Ebermayer, Kreis-Physikus.
— Dr. Günther.
— Dr. Heinemann.
— Dr. Bücheler.
— Dr. Küster.

Armen = Wundärzte.

- Willmann, Chirurgus.
— Gleim, desgl.
— van Hoeke, desgl.
— Kannengießer, desgl.

Hebamme.

Frau Dorrenbach.

Armen = Arbeits = Anstalt.

- Herr Göding, Kaufmann, Vorstand.
— F. A. Deuß, desgl. desgl.
— Sulzbach, Rendant. desgl.
— Büttger, Controleur.
-

Städtische Leih = Anstalt und
Spar = Kasse.

- Herr Schöller, prov. Ober-Bürgermeister, Di-
rektor.
— Sulzbach, Verwalter und Rendant.
— Schlosser d. j., Controleur.
— Schmitz, Kanzlist.
— Junge, Magazin = Aufseher.
— Hanstein, Taxator.
— Nellen, desgl.
-

Städtische Schul-Kommission.

- Herr Schöller, prov. Ober-Bürgermeister.
— Heitzen, Landdechant, Pfarrer.
— Budde, Pfarrer.
— Josten, Pfarrer.
— Hartmann, Consistorialrath. ✠ 3.
— Dr. Wüllner, Direktor.
— v. Worringen, Appellationsgerichtsath.
— Dr. Courth, Justizrath.
— Minnich, Pfarrer. } außerordent-
— Thiel, Pfarrer. } liche Mitglie-
— Bodenheim, Kaplan. } der.
-

Handlungs-Kammer

und

Verzeichniß

der in der Ober-Bürgermeisterei Düsseldorf wohnenden Kaufleute mit kaufmännischen Rechten.

- Herr Schöller, prov. Ober-Bürgermeister, vor-
sitzender Regierungs-Kommissar.
— Fr. Schimmelbusch, Kommissionair, Prä-
sident.
— Theodor Hartmann, Kaufmann.
— Fr. A. Deuß, Kaufmann.
— P. van Els, Kaufmann.
— Böring, Kaufmann } zugleich Commerz-
— Baum, Banquier. } Deputirte.
— Wilhelmi, Sekretär.
-

- Herr Adolphi, G. J., Expedition u. Kommission.
— Arnz und Comp., Lithographische Anstalt.
— Bah, Johann, Apotheker.
— Berggrath, Ad. Bh., Wittwe, Senffabrik,
Schreib- u. Zeichen-Materialien-Handlung.
— Blankarth, Peter, Materialist.
— Bleicher, C. F., Weinhandlung.
— Böhmer, J., Eisenhandlung.
— Bongard, J. P., Spezereihandlung.
— Breynckß, jun. Expedition und Kommission.
— Brüggemeier, F. M., Tabacksfabrik.
— Cantador, Gebrüder, G. u. J., Seiden-
und Galanterie-Waaren.

- Herr Caspers, Wilh., *senior*, Spezerei- und
Weinhandlung.
- Glaser, J. J., Colonial- und Ellenwaaren.
 - Gleff, Wilh., Wechsel, Expedition und
Commission.
 - Glostermann, Wittib, L. G., Ellen-
waaren.
 - Cohen Jonas, Manufakturwaaren.
 - Gremer, P., Seifenfabrik.
 - Daenzler, J. G., Buchhandlung, Buch-
druckerei, Papier u. Schreibmaterialien.
 - Dahmenhaus, J. H., Stahl-, Eisenwa-
ren- und Schreibmaterialien-Handlung.
 - Deus, Fried. Aug., Siamoisen-Fabrik.
 - Deus und Moll, Bleiweiß-Fabrik.
 - Ditges, J., Material- und Spezerei-
Waarenhandlung.
 - Eberle, J. G., Chirurgische Instrumen-
ten und Wein-Effig-Fabrik.
 - von Eicken, J. W., Seifensiederei und
Kohlenhandel.
 - van Els, P., Colonialwaaren, Liqueur
und Mineralwasser.
 - Erkelenz, B., Del-Fabrik.
 - Everling, C., Manufakturwaaren.
 - Farina, J. Maria, Eau de Cologne.
 - Feltmann, J. H., Nürnberger- und Ei-
senwaaren und Schreibmaterialien.
 - Focke, C., Liqueur und Taback.
 - Geisenheimer, Marcus, Colonialwaaren.
 - Göring, P., Wollentuch- u. Casimir-Fabrik.
 - Göhen, J., Holz- und Kohlenhandel.
 - Gottschalk, A., Ellen- und Modewaaren.
 - Graab, W., Colonialwaaren.
 - Gräber, J. G., Tuch- und Kleider-
Handlung.
 - Haas, Dom., Hut- und Regenschirmfabrik.

- Herr von Hagen, Liqueur-Fabrik.
- Hagen, Laurenz, Manufakturwaaren.
 - Hartmann, Friedr., Expedition und Kommission.
 - Hartmann, Theod., Colonialwaaren.
 - Hauer, Wagenfabrik.
 - Heidenbahl, Nicol. Jos., Tuch- und Kleiderhandlung.
 - Heller, Levi, Fruchthandel.
 - Hengstenberg, Gottfried, Geriſthandel.
 - Heubes, Heinr., Floßholz, Bretter, Leien, Steinplatten, Traß und schwarzen Brand.
 - Heymann, Abr., Fruchthandel.
 - Hilger, Tuchhandlung.
 - Hoevel, C., Kommission und Expedition.
 - Hohmann, senior, Porzellan- und Glas-Handlung.
 - Hopfensack und Comp., Wollhandlung.
 - Hutmacher, G., Porzellan-, Cristal- und lakirte Waaren-Handlung.
 - Jäger, C. G., Farbwaaren.
 - Jilich, J. M., Colonialwaaren und Sämereien.
 - Jonas, A., Gallanterie-Handlung.
 - Kähler, Karl, Apotheker.
 - Kamp, J., Material-Handlung.
 - Kapff, Joh. Friedrich, Glashandlung.
 - Klein, Friedr., Apotheker.
 - Kraus, J., Ellenwaaren.
 - Lazarus Cantor, Weinhandlung.
 - Lühr, J. J., Material- und Spezereiwaa- renhandlung.
 - Luckemeyer, Expedition u. Kommission.
 - Maassen, J. C. Sohn, Ellenwaaren.
 - Madelrieux, B., Regenschirm-Fabrik.
 - Maffet, A., Wechsel, Expedition und Kommission.

- Herr Meer, M. Colonialwaaren.
- Mertens, S., Colonialwaaren.
 - Müller, F. und Theilhaber, Expedition und Kommission.
 - Müller, Philipp, Spezereiwaaren.
 - von Mülmann, Albert, Schmelz=Ziegel=Fabrik und Metall=Gießerei.
 - Narath, Casp., Bijouterie=Handlung.
 - Narath, Franz, Quincallerie=Handlung.
 - Nebe, Konrad, Apotheker.
 - Nierstraß, W. Material=Handlung.
 - Oberlei, F. Posamentier= und Haar=Damast=Fabrik.
 - Oppermann, Apotheker.
 - van Perlstein und Cohen, Colonial= und Landes=Produkten=Handlung.
 - Pizler, L., Tapeten= u. Teppich=Handlung.
 - Plümacher, Jacob, Weinhandlung.
 - Pollitz, H., Manufaktur= und Ellenwaaren=Handlung.
 - Prag, C. H., Kommission und Wechsel.
 - Pütz und Reyman, Tuchhandlung.
 - Reichenberg, H., Wein=Handlung.
 - Rüping, C. W., Weinhandlung, Liqueur= und Wein=Essig=Fabrik.
 - Rymenans, J. F. J., Expedition und Kommission.
 - Rys u. Comp., Expedition und Kommission.
 - Schaub, J. E., Buch=, Musikalien=Handlung und Leihbibliothek.
 - Scheuer, M. L., Banquier.
 - Schiffers, Holz= und Kohlen=Handel.
 - Schimmelbusch, Franz, Kommissionair.
 - Schleger, Gebr., Wagen=Fabrik.
 - Schmitt, Joh., Ellen= und Colonial=Waaren.
 - Schmitz, Bijouterie=Handlung.

- Herr **Schnitzler**, Gebr., Bau-Unternehmer.
- **Schombart und Comp.**, Woll-Handlung und Hutstoffen.
 - **Schreiner**, F. H. C., Buchhandlung.
 - **Schüchtermann**, F. H., Wein-Handlung.
 - **Seelig**, David, Colonialwaaren.
 - **Simon**, H. A., Colonialwaaren.
 - **Stahl**, Buch- und Kunsthandlung.
 - **Stein**, Christian, Färberei.
 - **Stein**, Gebr., Liqueur-Fabrik.
 - **Stelzmann**, H. J., Weinhandlung.
 - **Stochebrand**, F. B., Colonialwaaren und Banntwein.
 - **von Stockum**, F. J., Spiegel- und Möbel-Fabrik.
 - **Teichmann**, Bijouterie-Handlung.
 - **Teufsen**, Bijouterie-Handlung.
 - **Tiß**, C. J., Spezerei und Wein.
 - **Tönnies**, Ferd. u. Comp., Zucker-Raffinerie.
 - **Tönnissen**, Ignaz, Bijouterie-Handlung.
 - **Vogts und Comp.**, Kraken-Fabrik.
 - **Vogts**, Karl, Expedition und Kommission, und Agent der niederländischen Dampf-Schiffahrt.
 - **Wagner**, C., Apotheker.
 - **Weinbeck**, P., Liqueur-Fabrik.
 - **Wetter**, Manufakturwaaren.
 - **Wilhelmi**, F. F., Inhaber des privilegirten allgemeinen Kommissions-Comp-toirs.
 - **Wilhelmi et Pilgram**, Manufakturwaaren.
 - **Levi Wolf**, Banquier.
 - **M. Baruch Wolf**, Manufakturwaaren.
 - **Zichner**, Wilh., Tuchhandel.
 - **van Zütphen**, Apotheker.
-

Markttage.

Aachen, fängt am 15. Juni an, und dauert
1 Monat.

Aldenhoven, 1) am 1sten Sonntag im Mai,
2) am Sonntage nach Maria Heimsuchung,
3 Tage Krammarkt; 3) auf Maria Himmelfahrt,
8 Tage, Krammarkt; 4) Sonntag nach Ma-
ria Geburt, Krammarkt, dauert 8 Tage;
5) auf Martini, Kram- und Viehmarkt, dauert
3 Tage.

Altenkirchen, den 29. Mai, 28. Oktober und
23. Dezember, Kram- und Viehmarkt.

Angermund, den 17. März.

Anholt, am 2ten Pfingsttage und am 15. Sep-
tember.

Arnsberg, 1) den 24. März; 2) den 16. Juni;
3) den 15. September, und dauert jeder Markt
2 Tage.

Bielefeld, 1) den 6. Mai, Kram- und Vieh-
markt; 2) Krammarkt den 21. Mai; 3) den
14. und 15. Oktober, Kram- und Viehmarkt;
4) den 18. November, Kram- und Viehmärkte.

Blankenstein, am 27. Mai.

Boholt, 1) Donnerstag vor Palmsonntag;
2) den 13. Mai; 3) Montag vor Johanni;
4) Montag nach Jakob; 5) den 16. September;
6) den 30. Oktober; 7) den 18. November;
8) Tag vor Nikolaus; 9) Tag vor Thomas.

Bonn, Kram- und Viehmarkt, jeder 2 Tage; den 22. Februar, 3. Mai, 24. Juni, 15. August und 25. November.

Bottrop, Kram- und Viehmarkt, 1) den 18. Februar; 2) den 26. April; 3) den 9. August; 4) den 7. Oktober; 5) den 18. November.

Burg bei Solingen, 1) am Frohnleichnamst- Tage; 2) auf Johanni.

Burscheid, den 11. August, 3 Tage.

Brüggen, den 26. März, 1. Juli und 25. Oktober.

Brühl, den 3. März und 25. August, Kram- und Viehmarkt, den 20. Oktober Füllenmarkt.

Büderich, den 1. September.

Calcar, 1) jeden Donnerstag im März und April; 2) den 21. Juli, Krammarkt, dauert 3 Tage; 3) den 3. Oktober Krammarkt; 4) den 17. und 31. Oktober und ferner alle Donnerstag bis Christfest, Fettviehmarkt.

Capellen, 1) am 23. Juni; 2) am 1ten Dezember, dauern 3 Tage.

Cleve, Viehmärkte, 1) den 2. April; 2) den 16. April; 3) Krammarkt den 14. Juli, dauert 7 Tage; 4) Viehmärkte: den 24. September; 5) den 8. Oktober; 6) den 22. Oktober; 7) den 5. November und 8) den 19. November.

Cöln, 1) alle Mittwoch nach Michel, 6 Wochen lang, Hornviehmarkt; 2) jeden Dienstag u. Mittwoch das ganze Jahr hindurch, Schweine- markt; 3) jeden Donnerstag und Freitag, das ganze Jahr hindurch Kälber- und Schaafmarkt; 4) auf Philipp Jakobi, Blumenmarkt, währet 2 Tage; 5) den 30. April, 20 Tage hindurch Krammarkt; 6) den 1. Dezember 24 Tage Krammarkt; 7) den 16. April Korbmarkt.

Crefeld, 1) den 2. Februar; 2) den 16. Mai; 3) den 21. September, dauern 3 Tage.

- Dabringhausen**, den 7. Juli, währet 3 Tage,
Dahlen, 1) den 4. März; 2) den 19. August;
 3) den 25. November.
Deuß, (im Arensberg'schen) den 11. Oktober,
 Kram- und Viehmarkt.
Deuß (im Landkreis Edln) den 2. Sonntag im
 Oktober, 3 Tage.
Dinslaken, 1) den 1. April, Viehmarkt; 2)
 den 3. Juni Krammarkt; 3) den 2. Septem-
 ber und 4) den 10. November Viehmarkt.
Dorsten, 1) den 2. April Feinwand- und
 Feinsaamenmarkt; 2) den 21. April Kram-
 Tags darauf Vieh- und Feinwandmarkt, 3)
 den 24. Juni Kram- Vieh- und Feinwand-
 markt; 4) den 22. September. Krammarkt;
 5) den 23. September Vieh- und Feinwand-
 markt; 6) den 25. November Kram- und
 Viehmarkt; 7) den 5. Dezember, Kram- Vieh-
 und Feinwandmarkt.
Dortmund, (im Arensberg'schen) 1) den 13.
 März Krammarkt; 2) den 27. und 28. März;
 3) den 8. und 9. Mai; 4) den 18. und 19.
 Oktober Kram- und Viehmarkt.
Dülken, den 20. Februar, 3. April, 30. Juni
 und 15. September.
Dülmen, 1) den 11. März; 2) den 2. Mai;
 3) den 1. Juli; 4) den 20. August; 5) den
 14. Oktober; 6) den 4. November; 7) den 30.
 Dezember, Kram- und Viehmärkte.
Düren, Sonntag nach Anna, 8 Tage Krammarkt;
 am Sonntag nach Rochus 3 Tage Krammarkt
 und den 14. November 2 Tage Fohlenmarkt.
Düsseldorf, den 10. März, 16. Mai, 17. Sep-
 tember und 23. Oktober, jeder 3 Tage.
Duisburg, den 28. April 2 Tage, den 27.
 August 2 Tage und 28. Oktober 2 Tage.

Eberfeld, 1) den 12. Mai; 2) den 13. Oktober, dauern 10 Tage.

Erkelenz, 1) Kreuz-Erfindung; 2) St. Johann Baptist; 3) auf Simon Judae Tag.

Erkrath, 1) den 6. Juni, 2 Tage; 2) den 1. September, 3 Tage.

Essen, 1) den 11. März; 2) den 6. Mai; 3) den 1. Juli; 4) den 19. August; 5) den 21. Oktober; 6) den 25. November; 7) den 16. Dezember. Der 2te und 5te Markt dauert 3 Tage, die andern jeder 1 Tag.

Eschweiler, 1) den 30. Juni; 2) den 29. September.

Eupen, 1) den 9. April, Viehmarkt; 2) den 3. Mai, Kram- und Schweinemarkt; 3) den 24. Juni, Krammarkt; 4) den 17. September, Kram- und Schweinemarkt; 5) den 15. Oktober, Viehmarkt; 6) den 19. November, Kram- und Schweinemarkt; 7) den 7. Dezember, Krammarkt.

Frielingendorf, den 6. Juni und 28. Juli, Krammärkte.

Garath, 1) den 17. März; 2) den 29. September; 3) den 1. Dezember.

Garweiler, Sonntag nach Maria Geburt.

Geilenkirchen, die 6 Fastenmontage Krammarkt, den 27. Mai, Kram- und Schweinemarkt, 2 Tage, und den 2. Dezember Pferdemarkt.

Geldern, 1) Montag nach Heil. 3 Könige; 2) Pfingstmontag; 3) den 22. Juni; 4) den 14. September.

Gemarke, 1) den 22. April; 2) den 16. September, dauern 2 Tage.

Gerresheim, 1) den 17. März; 2) den 12. Mai; 3) den 9. Juni; 4) den 13. Juli; 5)

- den 25. August und 6) den 6. Oktober, der dritte dauert 3 Tage, der sechste 2 Tage und die andern jeder 1 Tag.
- Glabbach, 1) den 6. Januar, 2) den 13. März; 3) den 15. Juni; 4) den 10. August; 5) den 12. November, dauern 3 Tage.
- Glehn, 1) Sonntag nach Pankratius; 2) ersten Sonntag im September.
- Goch, 1) den 1. Sonntag nach Johanni; 2) den 1. Sonntag im September, Krammärkte, dauern 5 Tage.
- Grefrath, (Kreis Solingen) 1) den 25. August, 4 Tage.
- Grefrath, (im Düsseldorfser Bezirke), den 4. August, 3 Tage.
- Grevenbroich, 1) den 24. März; 2) den 11. August; 3) den 3. November.
- Gruiten, den 2. Sonntag nach Johanni, dauert 2 Tage.
- Gummersbach, 1) den 9. Juni; 2) den 20. Okt.
- Hagen, 1) den 25. März; 2) den 9. September; 3) den 28. Oktober, Viehmarkt; 4) den 24. Oktober.
- Haltern, 1) den 27. April; 2) den 27. Mai; 2 Tage; 3) den 22. Oktober, Krammärkte.
- Hamm, 1) den 25. März; 2) den 24. Juni; 3) den 30. September; 4) den 23. Oktober ist Viehmarkt; 5) den 20. Dezember.
- Hattingen, 1) den 1. Februar; 2) den 11. März; 3) den 2. Mai; 4) den 3. August; 5) den 28. Oktober, immer 1 Tag. Beim 1. und 5. Markt ist zugleich Viehmarkt.
- Heiligenhaus, 1) den 23. Juni; 2) den 8. September, jeder 2 Tage.
- Hüfreswagen, 1) den 5. Mai, 2 Tage; 2) den 3. August.

- Hülchrath, 1) den 24. Februar; 2) den 1. Dezember.
- Jüchen, 1) den 28. Juli; 2) den 13. Oktober.
- Jülich, 1) Montag nach Frohnleichnam; 2) zweiten Montag nach Maria Himmelfahrt, Krammarkt; 3) den 6. November, dauern 3 Tage, Krammärkte.
- Kaiserswerth, 1) den 3. März; 2) den 30. Juni, 3 Tage; 3) den 8. September.
- Kaldenkirchen, 1) den 5. März; 2) den 2. November.
- Kempen, 1) den 12. März; 2) den 13. Juli; 3) den 4. November; 4) den 21. Dezember.
- Kettwig, 1) auf Frohnleichnam, dauert 2 Tage; 2) auf Allerheiligen, 1 Tag.
- Kevelaer, 1) den 15. August; 2) den 8. Sept.
- Kronenberg, 1) den 2. Juni; 2) den 1. September, jeder 2 Tage.
- Langenberg, im Regier. Bezirk Düsseldorf, 1) Sonntag nach Jacobis; 2) Sonntag nach Michael.
- Langerfeld, 1) den 27. Mai, Krammarkt; 2) den 31. Oktober, Viehmarkt.
- Leichlingen, Sonntag nach Johanni, dauert 3 Tage.
- Lennep, 1) den 24. Februar; 2) den 28. Juli; 3) den 27. Oktober.
- Lindlar, 1) den 9. Juni, 2 Tage; 2) den 15. September, 1 Tag.
- Litz, 1) den 22. Mai; 2) den 26. August, Kram- und Viehmarkt.
- Lüdenscheid, 1) Krammarkt den 30. September, dauert 2 Tage; 2) den 28. Oktober, Viehmarkt.
- Lüttringhausen, 1) den 16. Juni, dauert 2 Tage; 2) den 6. Oktober.

- Mettmann**, 1) Oftermontag, währet 2 Tage;
 2) Sonntag nach Johanni, währet 3 Tage;
 3) Sonntag nach Lambertus, währet 2 Tage.
- Meurs**, den 27. April, Krammarkt.
- Mülheim am Rhein**, Krammärkte: 1) den 24. Februar; 2) den 1. Sonntag nach Jakob und Anna; 3) den 1. Sonntag nach Martini, dauern 3 Tage; alle Dienstage und Freitage das ganze Jahr hindurch Fruchtmarkt.
- Mülheim a/Ruhr**, 1) den 14. März; 2) den 28. Mai; 3) den 14. September, 4) den 14. Oktober.
- Neuß**, 1) den 1. Mai; 2) den 24. Juni; 3) den 26. August; 4) den 1. Oktober; 5) den 11. November.
- Obdenkirchen**, 1) den 19. März; 2) den 8. September.
- Olpe**, im Arensbergischen, 1) den 2. Mai; 2) den 24. Juni; 3) den 18. Oktober.
- Olpe**, im Kreise Wipperfürth, 1) Sonntag nach Kreuzerfindung; 2) 14. Juli; 3) 15. Sept.
- Orsoy**, 1) den 25. August; 2) den 14. Oktober; 3) den 13. Oktober; 4) den 17. Oktober; 5) den 31. Oktober, jeder 3 Tage.
- Radevorm Wald**, 1) den 19. Mai; 2) den 15. September, jeder 2 Tage.
- Ratingen**, 1) Pfingstmontag; 2) Sonntag nach Maria Geburt; 3) den 13. Oktober.
- Recklinghausen**, 1) den 31. März, Krammarkt, Tages darauf Viehmarkt; 2) den 6. Juni, Krammarkt; 3) den 22. September, Krammarkt, Tages darauf Viehmarkt; 4) den 3. November, Krammarkt, Tages darauf Viehmarkt; 5) den 23. Dezember, Viehmarkt.
- Rees**, 1) den 6. Mai; 2) den 29. September, Krammärkte, dauern 3 Tage, Viehmärkte: 1)

- den 31. Oktober; 2) den 13. November; 3) den 27. November.
- Remscheid, den 14. Juli, dauert 3 Tage.
- Reusrath, 1) Palmsonntag; 2) den 2. Juni; 3) auf Barbara.
- Rheinberg, 1) Osterdienstag; 2) den 6. August; 3) den 21. September; 4) den 28. Okt.
- Ronsdorf, den 21. Juli, dauert 3 Tage.
- Ruhrort, - Krammärkte: 1) den 25. April, zugleich Viehmarkt; 2) den 25. Juli; 3) den 25. September, der 1ste und 3te Markt 2 Tage, der 2te Markt 3 Tage.
- Schiefbahn, den 10. November.
- Schwehm, 1) den 18. März, zugleich Viehmarkt; 2) den 9. April; 3) den 28. Mai; 4) den 25. Oktober Viehmarkt; 5) den 11. November, 2 Tage, Kram- und Pferdemarkt.
- Siegen, 1) den 2. Januar; 2) den 16. März; 3) den 25. Juni; 4) den 30. September; 5) den 11. November.
- Solingen, den 2. Montag im März und Juni; den 28. Oktober, dauern 3 Tage.
- Sonnborn, 1) den Sonntag nach Johanni; 2) den 1. Sonntag im Oktober.
- Tönisheide, 1) den 2. Juni; 2) den 11. August; 3) den 22. September.
- Uckerath, auf Johanni.
- Unna, 1) den 15. Juli; 2) den 20. August; 3) den 25. November, dauert 2 Tage.
- Verdingen, den 21. Juli.
- Urdenbach, den 16. August, dauert 3 Tage.
- Welbert, 1) den 2. Sonntag nach Oftern; 2) den 1. Sonntag im August.
- Wierßen, 1) Sonntag nach Trinitatis; 2) den 1. Sonntag im Oktober, dauern 3 Tage.
- Wald, 1) den 3. Pfingsttag; 2) den 13. Okt.

Waldbroel, 1) Sonntag nach Pfingsten; 2) den Sonntag nach Bartholomäus, währet 2 Tage.
Werden, 1) den 5. Mai; 2) den 1. September, dauert jeder 3 Tage.

Wermelskirchen, den 25. August, 3 Tage.

Wesel, 1) den 1. Mai, Krammarkt; 2) den 25. Mai, Viehmarkt; 3) den 20. Mai, 3 Tage Krammarkt; 4) den 3. Oktober, 3 Tage Krammarkt; 5) den 10. Oktober, 6) den 17. Oktober; 7) den 25. Oktober; 8) den 28. Oktober, Viehmärkte.

Wickrath, den 24. Februar und 9. September.

Wickrathberg, den 19. Oktober.

Wipperfürth, 1) den 10. Februar; 2) den 2. Juni; 3) den 6. Oktober; 4) den 8. Dezember.

Wupperfeld, 1) den 29. Juli, 2 Tage.

Xanten, 1) den 9. Juni; 2) den 10. Oktober; 3) den 21. Dezember, dauern 3 Tage.

Zons, 1) den 27. März, ein Tag; 2) den 3. Oktober, 3 Tage.

Verzeichniß

der abgehenden und ankommenden Posten

bei dem

Königlichen Ober-Post-Amte

zu Düsseldorf.

Reitende Posten.

Nr. 1. Nach und von Aachen.

Per Schnellpost Nr. 1.

Ueber Neuß, Fürth, (Glabbach, Rheydt, Biersen)
Jülich, (Sinnich, Düren.)

Abgang.

Täglich 11 Uhr Morgens.

Ankunft.

Täglich 3 Uhr Nachmittags.

Nach den Niederlanden, Frankreich, Spanien,
Portugall.

Nr. 2. Nach und von Crefeld.

Per Schnellpost Nr. 3.

Nach Uerdingen, Meurs, Cleve, Nimwegen,

Abgang.

Täglich 10 Uhr Morgens.

Ankunft.

Täglich 3 1/2 Uhr Nachmittags.

Nach Glabbach, Biersen, Rheydt, Dülken,
Süchteln,

<p>Abgang. Täglich 7 Uhr Abends.</p>	<p>Ankunft. Täglich 3 1/2 Uhr Nachmittags.</p>
--	--

Nach Rheinberg, Kanten,

<p>Abgang. Sonntags, Dienstags, Mittwochs, Freitags, 10 Uhr Morgens.</p>	<p>Ankunft. Sonntags, Dienstags, Mittwochs, Freitags, 3 1/2 Uhr Nachmittags.</p>
--	--

Nach Gelbern, Altenkirchen, Weeze,

<p>Abgang. Montags, Donnerstags, Samstags, 10 Uhr Mor- gens.</p>	<p>Ankunft. Montags, Donnerstags, Samstags, 3 1/2 Uhr Nachmittags.</p>
--	--

Nach Gladbach, Dalen, Erkelenz, Pinnich,
Seilenkirchen,

<p>Abgang. Sonntags, Dienstags, Freitags 10 Uhr Mor- gens.</p>	<p>Ankunft. Montags, Mittwochs, Samstags, 3 1/2 Uhr Nachmittags.</p>
--	--

Nr. 3. Nach und von Eberfeld.

Per Schnellpost Nr. 2 und 5.

Ueber Mettmann.

<p>Abgang. Täglich 1 Uhr Nach- mittags.</p>	<p>Ankunft. Täglich 9 1/2 Uhr Mor- gens.</p>
---	--

Ueber Langenfeld, Solingen,

<p>Abgang. Täglich 11 Uhr Abends.</p>	<p>Ankunft. Täglich 4 1/2 Uhr Nach- mittags.</p>
---	--

Nach Ronsdorf, Püttringhausen, Bennep, Hü-
teswagen, Wipperfürth,

Abgang.

Ankunft.

Täglich 11 Uhr Abends.	Täglich 4 1/2 Uhr Nach- mittags.
------------------------	-------------------------------------

Nach Gummersbach.

Abgang.

Ankunft.

Sonntags, Dienstags, Mittwochs, Donnerstags, Samst. 11 Uhr Abends.	Sonntags, Montags, Dienstags, Donnerstags, Freitags 4 1/2 Uhr Mit.
--	--

Nach Meinerzhagen, Drolshagen, Olpe, Sie-
gen, Dillenburg, Wehlar, (Rassau)

Abgang.

Ankunft.

Sonntags, Donnerstags, 11 Uhr Abends.	Montags, Donnerstags, 4 1/2 Uhr Nachmittags.
--	---

Nr. 4. Nach und von Emmerich.

Bis Duisburg per Schnellpost Nr. 4.

Ueber Kaiserswerth, Duisburg, (Ruhrort) Dins-
lacken, Wesel, (Anholt, Bocholt) Rees, Emmerich,

Abgang.

Ankunft.

Täglich 7 1/2 Uhr Abends. nach ganz Holland.	Täglich 11 Uhr Nachts.
---	------------------------

Nach England

Abgang.

Ankunft.

Sonntags, Mittwochs, 7 1/2 Uhr Abends; im Sommer auch Freitags 11 Uhr Abends.	Dienstags, Samstags, Nachts.
--	---------------------------------

Nr. 5. Nach und von Frankfurt.

- Bis Deuz per Schnellpost Nr. 2.

Ueber Benrath, Langensfeld, (Solingen) Mülheim, Deuz, (Köln, Bonn, Neuwied, Koblenz, Kreuznach) Siegburg, Limburg u. s. w.

Abgang.	Ankunft
Täglich 11 Uhr Abends.	Tägl. 6 bis 8 Uhr Abends.

Nach dem Nassauischen, Baden, Württemberg, Elsaß, Schweiz, Baiern, Italien, Oesterreich, Türkei,

Abgang.	Ankunft.
Täglich 11 Uhr Abends.	Tägl. 6 bis 8 Uhr Abends.

Nach Uckerath, Weierbusch, Altenkirchen, Wahlrod,

Abgang.	Ankunft.
Sonntags, Mittwochs, Freitags 11 Uhr Abends.	Montags, Mittwochs, Freitags 6 bis 8 Uhr Abends.

Nach Königswinter, Linz,

Abgang.	Ankunft.
Montags, Dienstags, Donnerstags, Samstags, 11 Uhr Abends.	Sonntags, Dienstags, Donnerstags, Samstags, 6 bis 8 Uhr Abends.

Nach Pölsch, Kaiseresch, Lutzerath, (Zell, Trarbach, Berncastel) Wittlich, Trier, Saarbrücken, Saarlouis.

Abgang.	Ankunft.
Sonntags, Montags, Mittwochs, Donnerstags, Samstags 11 Uhr Abends	Dienstags, Donnerstags, Samstags, 6 bis 8 Uhr Abends.

Nr. 6. Nach und von Snabrück.

Per Schnellpost Nr. 6.

Ueber Ratingen, Mülheim a/Ruhr, Dorsten,

(Borken, Uhaus, Recklinghausen) Halbern, Dülmen, (Goesfeld) Münster, Ladbergen,

Abgang.	Ankunft.
Montags, Dienstag, Freitag, Samstag, 7 Uhr Abends.	Montags, Dienstag, Freitag, Samstag, 9 Uhr Morgens.

Nach Ost- und Westfriesland, Oldenburg, Denabrück, den Hanseestädten, Mecklenburg, Dänemark, Schweden, Norwegen.

Nach Kettwig, Werden,

Abgang.	Ankunft.
Dienstag, Donnerstag, Samstag 7 Uhr Abends.	Montag, Dienstag, Donnerstag, Freitag, Samstag 5 Uhr Abends.

Nach Essen.

Abgang.	Ankunft.
Montag, Donnerstag, 2 Uhr Nachmittags, Sonntag, Mittwoch, 5 1/2 Uhr Abends; Dienstag, Freitag, Samstag 7 Uhr Abends.	Montag, Dienstag, Donnerstag, Freitag, Samstag, Nachts.

Nr. 7. Nach und von Schwelm (Berlin.)

Per Schnellpost Nr. 5.

Ueber Mettmann, Elberfeld, Barmen, Rittershausen, Langerfeld, Schwelm, Hagen, (Dortmund) Magdeburg, Berlin, Leipzig, ganz Preußen, Schlessien, Polen, Rußland,

Abgang.	Ankunft.
Täglich 5 1/2 Uhr Abends.	Täglich 9 1/2 Uhr Mor- gens.

Ueber Paderborn, Braunschweig,

Abgang.	Ankunft.
Sonntags, Mittwochs, 5 1/2 Uhr Abends.	Dienstags, Freitags, 9 1/2 Uhr Morgens.

Ueber Iserlohn, Arensberg, Kassel, (Hessen)

Abgang.	Ankunft.
Montags, Freitags, 5 1/2 Uhr Abends.	Sonntags, Donnerstags, 9 1/2 Uhr Morgens.

Ueber Unna, (Grafschaft Mark) Soest, Lippstadt, Minden, (Hannover) Hildesheim, Halberstadt, (Halle, Sachsen.)

Abgang.	Ankunft.
Dienstags, Donnerstags, Samstags, 5 1/2 Uhr Abends.	Montags, Mittwochs, Samstags, 9 1/2 Uhr Morgens.

Fahrende Posten.

Nr. 1. Nach und von Aachen.

Ueber Neuss, Fürth, Jülich, Aachen.

Abgang.	Ankunft.
Montags, Donnerstags, 3 1/2 Uhr Nachmittags.	Sonntags, Mittwochs, 8 Uhr Morgens.

Nach den Niederlanden, Frankreich, Spanien, Portugall.

Nr. 2. Nach und von Arnheim.

Ueber Kaiserswerth, Duisburg, Dinslacken, Wesel, (Unholt, Bocholt) Rees, Emmerich, Elten, Sevenaer, Arnheim,

Abgang.	Ankunft.
Dienstags, Freitags, 11 Uhr Vormittags, nach ganz Holland,	Sonntags, Donnerstags, 6 Uhr Morgens.

Nr. 3. Nach und von Krefeld.

Nach Krefeld, (Gladbach, Dahlen, Erkelenz, Sinnich, Beilenkirchen, Geldern, Cleve.)

Abgang.

Ankunft.

Im Sommer: Täglich | Täglich 10 Uhr Mor-
5 Uhr Abends außer gens.

Dienstags, Freitags

3 Uhr Nachmittags.

Im Winter: Täglich

3 Uhr Nachmittags.

Nr. 4. Nach und von Elberfeld.

Ueber Mettmann.

Abgang.

Ankunft.

Dienstags, Freitags,

8 Uhr Morgens.

Dienstags, Samstags,

2 Uhr Nachmittags.

NB. Diese Post schließt sich zu Elberfeld an die nämliche Nachmittags über Kassel nach Berlin fahrende Post an.

Nr. 5. Nach und von Essen.

Ueber Ratingen, Rettwig, Werden, Essen,

Abgang.

Ankunft.

Montags, Donnerstags,

2 Uhr Nachmittags.

Sonntags, Donnerstags,

12 Uhr Mittags.

Mit dieser Post werden auch Briefe befördert.

Nr. 6. Nach und von Frankfurt.

Ueber Benrath, Langensfeld, Mülheim, Deuz, (Köln, Bonn, Neuwied, Koblenz, Kreuznach, Trier) Siegburg, Uckerath, Weierbusch, Altenkirchen, Limburg, Frankfurt,

Abgang.

Ankunft.

Sonntags, Dienstags,

Donnerstags 4 Uhr Mor-

gens.

Montags, Mittwochs,

8 Uhr Abends.

Freitags 8 Uhr Morgens.

Nach dem Nassauischen, Baden, Württemberg, Elfaß, Schweiz, Baiern, Italien, Oesterreich.

Nr. 7. Nach und von Minden.

Ueber Mettmann, Eberfeld, Schwelm, Hagen, (Dortmund) Unna, (Hamm, Soest, Lippstadt, Bielefeld, Herford, Rehme,

Abgang.

Ankunft.

Sonntags, Mittwochs,
11 Uhr Vormittags.

Montags, Freitags,
7 — 9 Uhr Morgens, im
Winter 6, 12 bis 24
Stunden später.

Nach der Grafschaft Mark, Westphalen, Hannover, Hessen, Sachsen, Berlin, ganz Preußen, Schlessien, Polen, Rußland.

Nach Wipperfurth, Meinerzhagen, Siegen, Dillenburg und Wehlar.

Nr. 8. Nach und von Münster.

Ueber Ratingen, Mülheim, Dorsten, Halbern, Dülmen,

Abgang.

Ankunft.

Sonntags, Mittwochs,
11 Uhr Vormittags.

Montags, Freitags,
12 Uhr Mittags.

Nr. 9. Nach und von Snabrück.

Ueber Ratingen, Mülheim a/Ruhr, Dorsten, Dülmen, (Goesfeld) Münster.

Abgang.

Ankunft.

Montags, Donnerstags,
11 Uhr Vormittags.

Sonntags, Mittwochs,
8 Uhr Abends, im Win-
ter oft mehrere Stun-
den später.

Nach Ost- und Westfriesland, Oldenburg, Snabrück, den Hanseestädten, Mecklenburg, Dänemark, Schweden, Norwegen.

*)

Nr. 10. Nach und von Solingen.

Ueber Benrath, Hilden, Wald.

Abgang.	Ankunft.
Montags, Mittwochs, Freitags 5 Uhr Abends.	Montags, Mittwochs, Freitags 9 1/2 Uhr Mmit.

Personen- (Schnell-) Posten.

Nr. 1. Nach und von Aachen.

Ueber Neuß, Fürth, Tülich,

Abgang.	Ankunft.
Täglich 11 Uhr Mor- gens.	Täglich 3 Uhr Nach- mittags.

Diese Post schließt sich

zu Aachen

an die täglich 3 Uhr Nachmittags über
Mastricht nach und in 1 Tag bis Brüssel;
täglich im Sommer 1 Uhr Mittags, im
Winter 7 Uhr Morgens nach Lüttich;

zu Lüttich

an die täglich 5 Uhr Morgens und 7
Uhr Abends nach Brüssel

fahrenden Posten an.

Nr. 2. Nach und von Köln.

Ueber Benrath, Langenfeld, Opladen, Mül-
heim, Deuz,

Abgang.	Ankunft.
Täglich 3mal, im Som- mer 4 Uhr früh, im Winter 7 Uhr Morgens, 3 Uhr Nachmittags, 11 1/2 Uhr Nachts.	Täglich 3mal, 12 Uhr Mittags, 6 1/2 Uhr Abends, 10 1/2 Uhr Nachts.

NB. Die Nachts 11 1/2
Uhr abfahrende Post
bleibt in Deuz.

Diese Posten schließen sich
 zu Köln im Sommer
 an die täglich 9 Uhr Morgens und 8 Uhr
 Abends nach Koblenz

zu Koblenz
 an die täglich Morgens und Abends nach Mainz

Montag	}	4 Uhr Morgens nach Trier,
Mittwoch		
Freitag		
Dienstag	}	6 Uhr Morgens nach Kassel resp. Berlin,
Samstag		

zu Frankfurt
 an die Montag } 6 Uhr Abends nach Leipzig,
 Freitag }

Montag	}	12 Uhr Mittags über Heidel= berg, Mannheim, Karlsruh,
Donner= stag		

Montag	}	12 Uhr Mittags nach Straß= burg
Samstag		

abfahrende Schnellposten an.

Nr. 3. Nach und von Krefeld.

Ueber Strümpf nach Krefeld.

Abgang. | Ankunft.

Täglich 10 Uhr Mor= | Täglich 3 1/2 Uhr Nach=
gens. | mittags

zu Krefeld

schließt sich diese Post an die von Köln
 nach Cleve daselbst 1 Uhr Mittags pas=
 sirende

über Uerdingen, Meurs, Rheinberg, (Wesel)
 Xanten, Calcar, Cleve,

Abgang. | Ankunft.

Sonntags, Dienstags, | Sonntags, Dienstags,
 Mittwochs, Freitags, | Mittwochs, Freitags,

**)

über Altenkirchen, Geldern, Revelaer, Weeze,
Cleve,

Abgang.	Ankunft.
Montags, Donnerstags, Samstags, zu Cleve	Montags, Donnerstags, Samstags,

an die täglich 3 Uhr Morgens über Nim-
wegen nach ganz Holland abfahrende Po-
sten an.

Nr. 4. Nach und von Duisburg.

Ueber Kaiserswerth,

Abgang.	Ankunft.
Täglich 7 1/2 Uhr Abends.	Täglich 9 Uhr Mor- gens. im Winter 10 1/2 Uhr Morgens.

Nr. 5. Nach und von Elberfeld.

Ueber Mettmann.

Abgang.	Ankunft.
Täglich 3mal, 6 Uhr Morgens, 1 Uhr Nach- mittags, 5 1/2 Uhr Abends, zu Elberfeld	Täglich 3mal, 9 1/2 Uhr Morgens, 4 1/2 Uhr Nachmittags, 8 1/2 Uhr Abends.

schließt sich die Abends-Post an die

Montag) 10 Uhr Abends,
Freitag)

von Köln daselbst passirende und über
Schwelm, Hagen, Iserlohn, Arnsberg,
Kassel, Nordhausen, Halle nach Berlin
fahrende Schnellpost und

Dienstag
Donnerstag) 10 Uhr Abends
Samstag)

an die Personen-Post nach Minden und

Sonntag) 10 Uhr Abends
 Mittwoch)
 an die Personen = Post nach Paderborn
 und Münster und der Braunschweiger nach
 Köln an.

Nr. 6. Nach und von Mülheim a/d Ruhr.
 Ueber Ratingen

Abgang.	Ankunft.
Täglich 7 Uhr Abends.	Täglich 9 Uhr Morgens.

Nr. 7. Nach und von Münster.
 Ueber Ratingen, Mülheim, Dorsten, Haltern, Dülmen.

Abgang.	Ankunft.
Montags, Donnerstags, 6 Uhr Morgens.	Dienstags, Samstags, 10 1/2 Uhr Abends.

Nr. 8. Nach und von Rheydt.
 Ueber Neuß, Gladbach,

Abgang.	Ankunft.
Täglich, im Sommer 4 Uhr, Nachmittags, im Winter 3 Uhr Nachm.	Täglich 9 1/2 Uhr Morgens.

Das Post-Comptoir ist im Sommer von 7 Uhr
 im Winter von 8 Uhr Morgens bis 8 Uhr
 Abends geöffnet.

I n h a l t.

Zeitrechnung auf das Jahr 1833. — Chronologische Zirkeln und Festrechnung. — Jahreszeiten. — Bewegliche Feste im christl. Kalender. — Finsternisse. — Die 12 Himmelszeichen. — Zeichen der Haupt-Planeten. — Tafel zur Stellung der Uhr im Jahr 1833.

Christlicher und israelitischer Kalender. — Mondwechsel und Sonnenlauf. — Tageslänge. — Sonnen Auf- und Untergang.

Genealogie des Königl. Preussischen Hauses.

Ober-Präsidium. I. Das rheinische Consistorium und Provinzial-Schul-Collegium. — II. Die Katholische Geistlichkeit. — III. Das rheinische Medizinal-Collegium. — Provinzial-Irren-Heil-Anstalt zu Siegburg. — Provinzial-Arbeits-Anstalt zu Brauweiler. — Provinzial-Steuer-Direktorat zu Köln.

Ober-Landes-Gericht zu Hamm. — Inquisitoriat zu Hamm.

Rheinischer Appellations-Gerichtshof zu Köln:
a) Präsidium; b) Collegium; c) öffentliches Ministerium; d) Advokat-Anwälte.

Verzeichniß der Civil- Behörden des Regie-
rungs-Bezirktes Düsseldorf, und der dabei an-
gestellten Beamten: A. Regierung und derselben
unmittelbar untergeordnete Königl. Civil-Behör-
den. I. Regierung: a) Präsidium; b) Collegium;
c) Sekretariat; d) Regierungshaupt-Kasse. —
II. Kreis-Kassen. — III. Domainen-Rentämter. —
IV. Forst-Beamte. — V. Kreis- und Commu-
nal-Behörden. — VI. Zucht-Arresthaus-Verwal-
tungen. — VII. Bau-Beamte. — VIII. Nichtigungs-
Kommission und Nichtigungs-Aemter. — IX. Steuer-
Empfänger. — X. Departemental-Irren-Anstalt
zu Düsseldorf.

B. Von der Regierung unabhängige Verwal-
tungszweige: I. Ober-Post-Amt zu Düsseldorf. —
II. Bergische Feuer-Versicherungs-Anstalt für die
Regierungs-Bezirke Düsseldorf, Köln und Aa-
chen. — III. Kataster-Kommissionen zu Düssel-
dorf. — IV. Haupt-Zoll-Aemter und Haupt-
Steuer-Aemter. — V. Stempel-Fiskalate. —
VI. Hypotheken-Bewahrer. VII. Rhein-Zoll-Aem-
ter. — VIII. Berg-Amt zu Essen. — IX. Münz-
stätte zu Düsseldorf. — X. Salz-Faktoreien. —
XI. Garnison-Verwaltungen. — XII. Maga-
zin-Verwaltung. — XIII. Garnison-Lazareth-
Kommission.

C. Gerichts-Behörden. I. Landgericht zu
Düsseldorf: 1) Kollegium; 2) öffentliches Mini-
sterium; 3) Sekretariat; 4) Advokaten und An-
walte; 5) Friedensgerichte; 6) Gerichtsvollzieher;
7) Notarien; II. desgl. Landgericht zu Cleve.
III. Besondere Handelsgerichte: 1) Handels-
gericht zu Elberfeld; 2) Handelsgericht zu Gre-
feld. IV. General-Depositens-Kommission für die
Rheinprovinzen.

V. Dem Königl. Ober-Landes-Gerichte zu Hamm untergeordnete Gerichte: 1) Land- und Stadtgericht zu Essen; 2) Gerichts-Kommission zu Werden; 3) Land- und Stadtgericht zu Duisburg; 4) desgl. zu Wesel; 5) desgl. zu Emmerich; 6) Gerichts-Kommission zu Dinslaken; 7) desgl. zu Rees; 8) Fürstliches Gericht der Herrschaft Broich; — das Berggericht zu Essen. —
VI. Landes-Bibliothek.

D. Höhere Unterrichts-Anstalten: Königl. Kunst-Akademie zu Düsseldorf; Gymnasium zu Düsseldorf; desgl. zu Cleve; desgl. zu Wesel; desgl. zu Duisburg; desgl. zu Essen; desgl. zu Elberfeld; desgl. zu Emmerich.

E. Vereine. I. Kunstverein für die Rheinlande und Westphalen. — II. Rheinisch-westphälische Gefängniß-Gesellschaft. — III. Bergische Bibel-Gesellschaft.

F. Behörden der Stadt Düsseldorf: Stadt-Verwaltung; Polizei-Amt; Gemeinde-Kasse; Servis- und Einquartirungs-Deputation; Stadtrath; Central-Armen-Verwaltung; Armen-Arbeits-Anstalt; Städtische Leih-Anstalt und Spar-Kasse; Städtische Schul-Kommission.

Handlungskammer und Verzeichniß der in der Ober-Bürgermeisterei Düsseldorf wohnenden Kaufleute mit kaufmännischen Rechten. — Markttag. — Verzeichniß der abgehenden und ankommenden Posten bei dem Königl. Ober-Post-Amt zu Düsseldorf.

833

