

The image shows the front cover of an old book. The cover is decorated with a traditional marbled paper pattern, featuring swirling, organic shapes in shades of grey, black, and white. A rectangular piece of plain, light-colored paper is pasted onto the left side of the cover, partially overlapping the spine. On this paper, the number '1814' is written in a dark, cursive hand. The book's spine is visible on the left edge, showing some wear and the binding structure. The overall appearance is that of a well-used, antique volume.

1814

Handwritten text, likely bleed-through from the reverse side of the page.

Handwritten text, likely bleed-through from the reverse side of the page.

Handwritten text, likely bleed-through from the reverse side of the page.

Handwritten text, likely bleed-through from the reverse side of the page.

Handwritten text, likely bleed-through from the reverse side of the page.

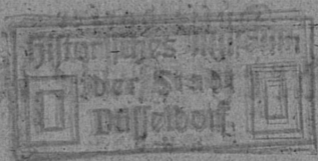
Handwritten text, likely bleed-through from the reverse side of the page.

Handwritten text, likely bleed-through from the reverse side of the page.

Handwritten text, likely bleed-through from the reverse side of the page.

Düsseldorfer
Adress = Kalender
u n d
Taschenbuch
für
Geschäftsleute
i m
Großherzogthum Berg.
und die
benachbarten Gegenden
Auf das Jahr
1 8 1 4.

D ü s s e l d o r f,
in der Dänzer'schen Buchhandlung.



H. M. IX. 12

2we

U. 9x]

Zeitrechnung für das Jahr

1 8 1 4



1814	=	von Christi Geburt.
5763	=	Erschaffung der Welt nach Scaliger.
5818	=	— — — — nach Ufferlus.
7322	=	— — — — der neuern Griechen.
5575	=	— — — — der Juden.
1229	=	der Higira oder der Flucht Mahomet's.

Festrechnung.

Sonnen: Birkel 3.
Sonntags: Buchstabe B.
Goldene Zahl. 10.
Römer Zins: Zahl 2.
Epacten 9.

Jahreszeiten.

Frühling.	Den 21. März, Morgens 6 Uhr, 22 Min. Tag und Nacht gleich.
Sommer.	Den 22. Juny, Morgens 4 Uhr, 3 Min. längster Tag.
Herbst.	Den 23. September, Abends 5 Uhr, 44 Min. Tag und Nacht gleich.
Winter.	Den 22. December, Morgens 4 Uhr, 56 Min. kürzester Tag.

S i n s t e r n i s s e.

Sonnen, Finsternisse.

Den 21. Januar, Abends, unsichtbar.

Den 17. July Morgens 6 Uhr 11 Min. sichtbar.

Mond, Finsterniß.

Den 26. Decemb. Nachts 10 Uhr 46 Min. sichtbar.

Zeichen des Thierkreises.

Nördliche.

Südliche.

♈ Widder.

♎ Waage.

♉ Stier.

♏ Scorpion.

♊ Zwillinge.

♌ Schütz.

♋ Krebs.

♍ Steinbock.

♌ Löwe.

♐ Wassermann.

♍ Jungfrau.

♑ Fische.

Planeten.

Zu unserm Sonnen-Systeme gehören 12 Haupt- und 18 Neben-Planeten nebst einer Menge Cometen.

Die Haupt-Planeten sind: Mercur ♀, Venus ♀, Erde ♂, Mars ♂, Vesta ☐, Juno ♀, Pallas ♀, Ceres ♀, Jupiter ♃, Saturn ♄, Uran ♃.

Nebenplaneten.

Von den Nebenplaneten umläuft einer die Erde, nämlich der Mond, 4 den Jupiter, 7 den Saturn, und 6 den Uran. Der Saturn ist aber auch noch von 2 Ringen umgeben, welche aus einer Menge größerer und kleinerer dicht aneinander gereiheter Kugeln bestehen; einer dieser Kugeln soll größer als der Mond und selbst als Mercur seyn.

Entfernung der Hauptplaneten von der Sonne.

	Meilen.		Meilen.
Mercur	8,000,000	Pallas	56,000,000
Venus	15,000,000	Ceres	58,000,000
Erde	21,000,000	Jupiter.	108,000,000
Mars	32,000,000	Saturn.	200,000,000
Vesta	49,000,000	Uran	392,000,000
Juno	54,000,000		

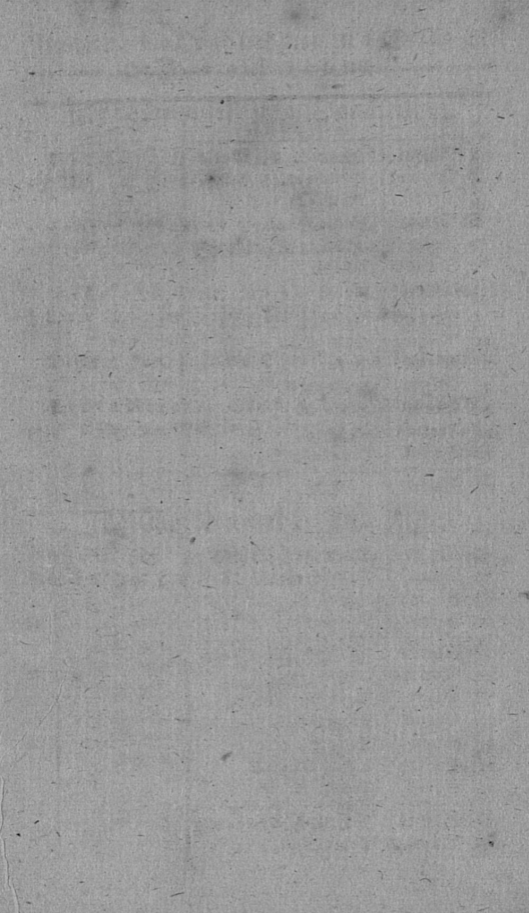
Sie durchlaufen ihre Bahn um die Sonne in folgenden Zeiten:

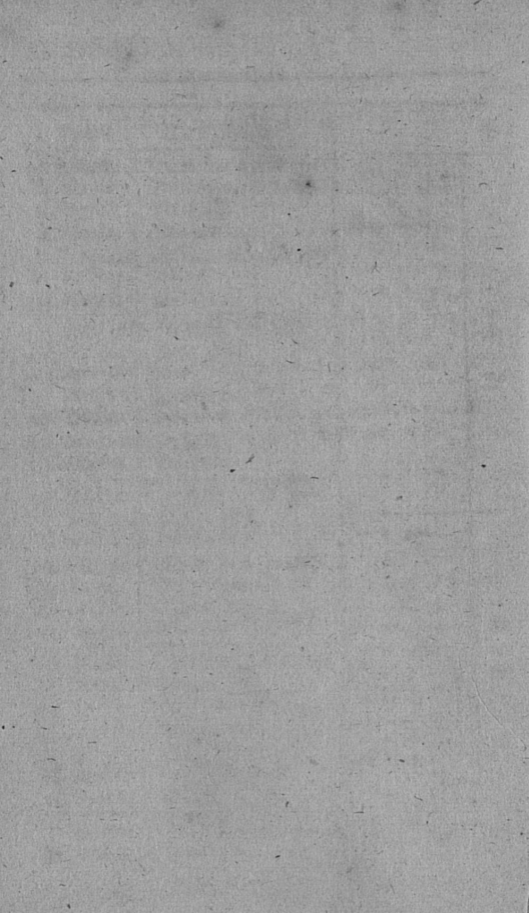
	Jahre.	Tage.	Stunden.
Mercur in	—	87	23
Venus =	—	224	17
Erde =	—	365	6
Mars =	1	321	17
Vesta =	3	230	1
Juno =	4	131	10
Pallas =	4	218	8
Ceres =	4	219	16
Jupiter =	11	314	20
Saturn =	29	166	20
Uran =	83	150	18

Die Junobahn hat eine merkwürdige große Excentricität und greift in die Bahnen der Vesta, Pallas und Ceres ein, da die übrigen Planeten einander umschließen.

Januar hat 31 Tage.

Tag	Feiertag	Beginn	Ende	Stunde	Bezeichnung
1 Samst.	Neujahr.	31			
2 Sonnt.	St. Neuj. Maria.	1	7 U. 19 M.		
3 Montag	Genesiva.	11	7 ; 13 ;		
4 Dienst.	Zitus S.	21	7 ; 3 ;		
5 Mittw.	Simeon	31	48 ;		
6 Donn.	Heil. 3 Könige ☉				
7 Freitag	Lucian				
8 Samst.	Gudula				
9 Sonnt.	1 Eph. Julian				
10 Montag	Paul Eins.				
11 Dienst.	Arkar.				
12 Mittw.	Reinhard				
13 Donn.	Hilarius ☾				
14 Freitag	Joh. E.				
15 Samst.	Maurus				
16 Sonnt.	2 Eph. N. Jesu				
17 Montag	Anton Eins.				
18 Dienst.	Priska S.				
19 Mittw.	Sara				
20 Donn.	Fab. Seb.				
21 Freitag	Agnes S. ☉				
22 Samst.	Vincent				
23 Sonnt.	3 Eph. Mar. Beim.				
24 Montag	Timotheus				
25 Dienst.	Paul. Bekehrung				
26 Mittw.	Polycarpus				
27 Donn.	Joh. Chrs.				
28 Freitag	Carl. Magnus				
29 Samst.	Franz. v. S. ☽				
30 Sonnt.	4 Epiph. Adelgunda				
31 Montag	Peter Nol.				





Januar, die Tage nehmen zu 1 St. 12 M.

Mondwechsel und Sonnenlauf.

Vollmond Donn. den 6. Januar Morgens 7 Uhr
59 Min. im Zeichen des Krebses.

Letztes Viertel Donn. den 13. Januar Vor-
mittags 9 Uhr 54 Min. im Zeichen der Waage.

Neumond Freit. den 21. Januar Nachmittags
3 Uhr 5 Min. im Zeichen des Wassermanns.

Den 20. Jan. tritt die Sonne in den Wassermann.

Erstes Viertel Samst. den 29. Januar Mor-
gens 3 Uhr 24 Min. im Zeichen des Stiers.

Jüdische Neumonde und Feste.

Den 2. Jan. 10 Tebeth. Fast. Belagerung Jerusaf.
Den 22. der 1 Scheb. Neum.

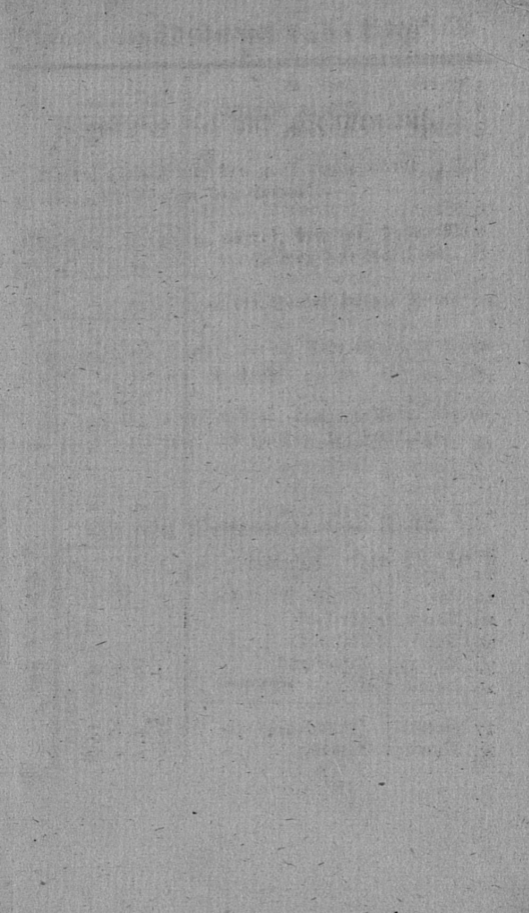
Februar hat 28 Tage.

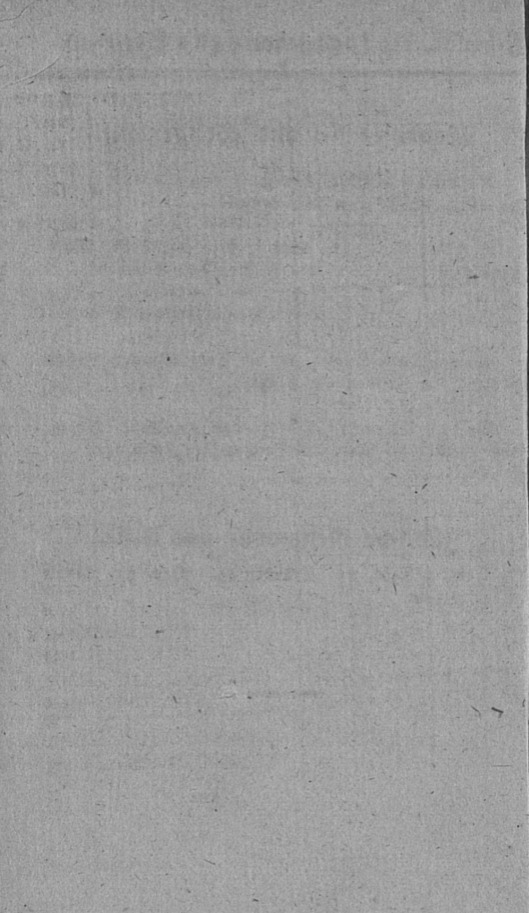
			am	
1	Dienst.	Ignat. B.	1	Anfang
2	Mittw.	Maria Lichtm.	6	
3	Donn.	Blasius B.	11	
4	Freitag	Beronika	16	
5	Samst.	Agatha	21	
6	Sonnt.	Septuag. Dorothea	26	Ende
7	Montag	Romuald	1	
8	Dienst.	Joh. v. M.	6	
9	Mittw.	Apollonia	11	
10	Donn.	Scholastica	16	
11	Freitag	Euphrosina	21	gänge
12	Samst.	Eulafia	26	
13	Samst.	Sexag. Agapitus	1	
14	Montag	Valentia	6	
15	Dienst.	Faustinus	11	
16	Mittw.	Juliana	16	Aufgang
17	Donn.	Constancia	21	
18	Freitag	Simon B.	26	
19	Samst.	Mansuetus	1	
20	Sonnt.	Quing. Eleut. ☉	6	
21	Montag	Eleonora	11	
22	Dienst.	Fastn. Petri St.	16	
23	Mittw.	Eberhard	21	
24	Donn.	Matthias	26	
25	Freitag	Viktorinus	1	Schwein
26	Samst.	Alexander	6	
27	Sonnt.	Invocay. Leand. ☾	11	
28	Montag	Roman.	16	

am

Tagess:

Sonnens:





Februar, die Tage nehmen zu 1 St. 46 M.

Mondwechsel und Sonnenlauf.

Vollmond Freit. den 4. Februar Abend 7 Uhr
38 Min. im Zeichen des Löwen.

Sechstes Viertel Samst. den 12. Febr. Mor-
gens 5 Uhr 35 Min. im Zeichen des Schützen.

Den 19. Febr. tritt die Sonne in die Fische.

Neumond Sonnt. den 20. Febr. Morgens 8 Uhr
3 Min. im Zeichen der Fische.

Erstes Viertel Sonnt. den 27. Febr. Vorm.
um 11 Uhr 16 Min. im Zeichen der Zwillinge.

Jüdische Neumonde und Feste.

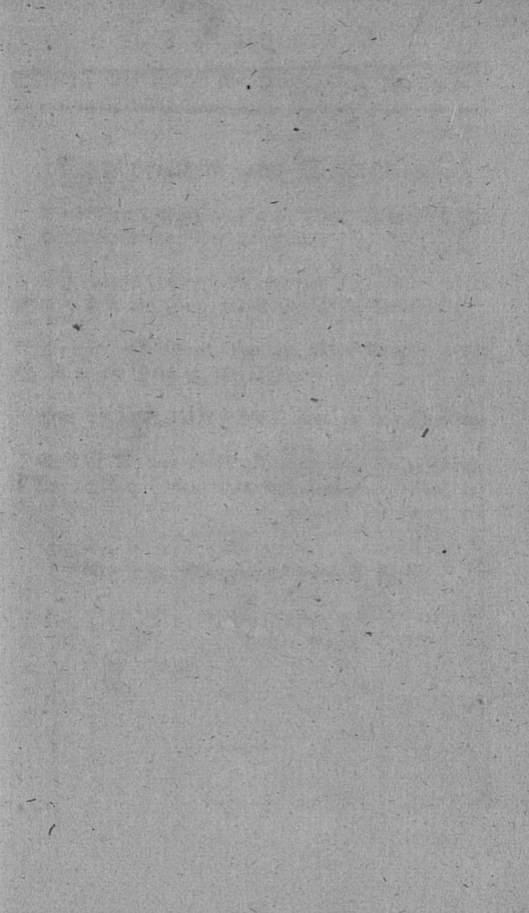
Den 5. Febr. 15. Freudentag. Den 21. der 2
Adar Neum.

März hat 31 Tage.

		Tages				Mm
		Anfang	Ende	Länge	Aufgang	Untergang
1	Dienst.	Albinus B.	31	17	1	
2	Mittw.	Quatember f.	22	17	1	
3	Donn.	Kunigunda	4	5	5	5
4	Freitag	Easimir f.	5	5	5	5
5	Samst.	Friederich f.	5	5	5	5
6	Sonnt.	2. Reminis. Vict. ☉				
7	Montag	Thomas v. Aq.				
8	Dienst.	Willeicus B.	7	6	6	6
9	Mittw.	Franziska	7	6	6	6
10	Donn.	40 Martirer	7	6	6	6
11	Freitag	Nosina	7	6	6	6
12	Samst.	Gregorius	7	6	6	6
13	Sonnt.	3. Oculi. Niceph.				
14	Montag	Matildis ☾	14	12	12	12
15	Dienst.	Konginus	14	12	12	12
16	Mittw.	Hubertus	14	12	12	12
17	Donn.	Gertrud	14	12	12	12
18	Freitag	Anselmus	14	12	12	12
19	Samst.	Josephus	14	12	12	12
20	Sonnt.	4. Lätare. Joachim				
21	Montag	Benedikt ☉				
22	Dienst.	Octavian	17	15	15	15
23	Mittw.	Otto B.	17	15	15	15
24	Donn.	Gabriel f.	17	15	15	15
25	Freitag	Maria Verkünd.	17	15	15	15
26	Samst.	Emanuel	17	15	15	15
27	Sonnt.	5. Judica. Rupert				
28	Montag	Guntram ☾	18	12	12	12
29	Dienst.	Malchus	18	12	12	12
30	Mittw.	Quirinus	18	12	12	12
31	Donn.	Valbina J.	18	12	12	12

Tages

Sonnen



März, die Tage nehmen zu 2 St. 4 M.

Mondwechsel und Sonnenlauf.

Vollmond Sonnt. den 6. März Morgens 8 Uhr
7 Min. im Zeichen der Jungfrau.

Lehtes Viertel Mont. den 14. März Mor-
gens 2 Uhr 21 Min. im Zeichen des Steinbocks.

Neumond Mont. den 21. März Abends 9 Uhr
58 Min. im Zeichen des Widder.

Den 27. März tritt die Sonne in den Widder.

Erstes Viertel Mont. den 28. März Abends
6 Uhr 11 Min. im Zeichen des Krebses.

Jüdische Neumonde und Feste.

Den 5. März 13 Fasten Esther Den 6. 14 Pur.
od. Sam. Den 7. 15 Susan Purim. Den 22.
der 1 Nisan Neum.

April hat 30 Tage.

1	Freitag	Theodora		1	30
2	Samst.	Theodosia		10	20
<hr/>				<hr/>	
3	Sonnt.	Palmsontag		4 U.	3
4	Montag	Ambrosius	●	4 U. 52 M.	4
5	Dienst.	Maximus		4	4
6	Mittw.	Cirius P.		7	12
7	Donn.	Gründonnerstag		7	12
8	Freitag	Charfreitag		7	48
9	Samst.	Demetrius		8	7
<hr/>				<hr/>	
10	Sonnt.	1 Ofterfest		8 M.	7
11	Montag	Oftermontag		8 M.	27
12	Dienst.	Julius	☾	14	14
13	Mittw.	Hermangil.		14	16
14	Donn.	Valerius		14	16
15	Freitag	Olimpius		14	16
16	Samst.	Calixtus		14	16
<hr/>				<hr/>	
17	Sonnt.	1 Quasim Rudolp		5 U.	4
18	Montag	Eduard		5 U. 36 M.	4
19	Dienst.	Berner		5	19
20	Mittw.	Sulpitius	○	5	19
21	Donn.	Adalar		6	41
22	Freitag	Bothar		6	41
23	Samst.	Georg		7	18
<hr/>				<hr/>	
24	Sonnt.	2 Miser. Dom.		6 U. 24 M.	7
25	Montag	Markus Ev.		6	41
26	Dienst.	Elerus		7	1
27	Mittw.	Erwinus	☾	7	1
28	Donn.	Vitalis		14	14
29	Freitag	Sibilla		14	36
30	Samst.	Cathar. Gen.		12	48

Stm

Tage

Sonnen

Anfang

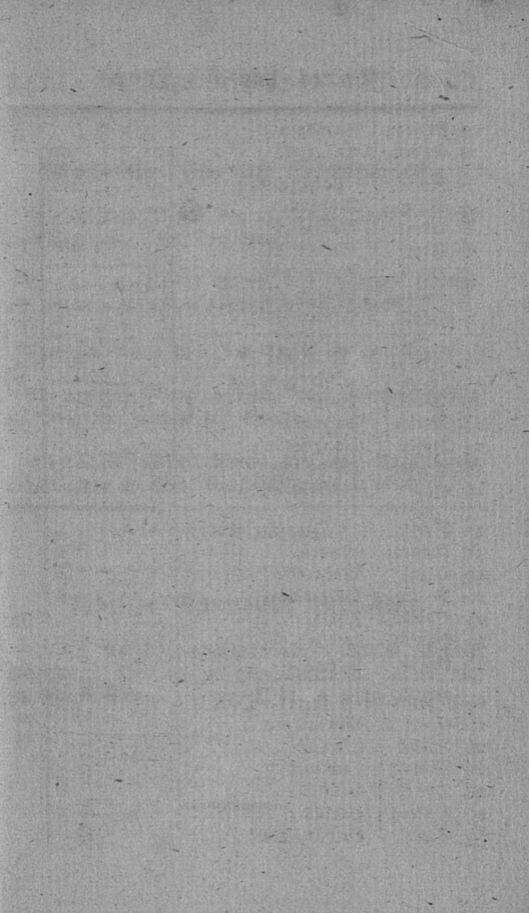
Ende

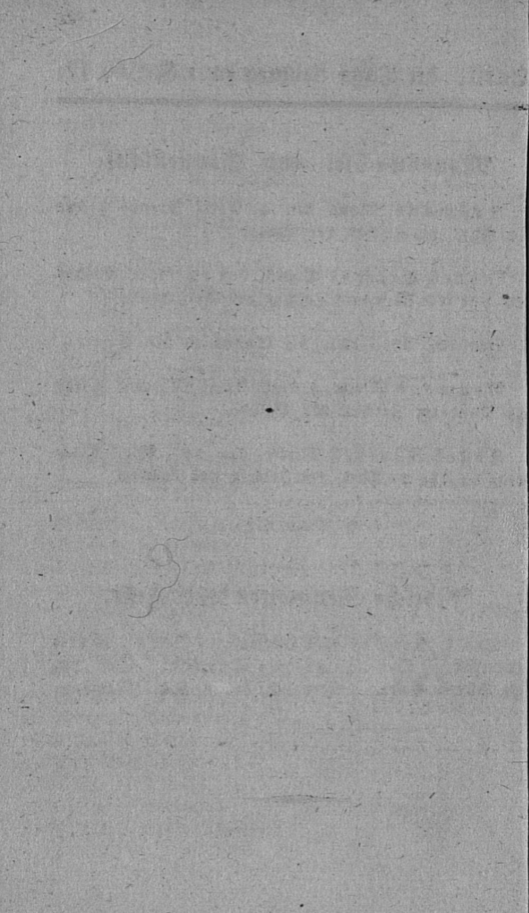
Gänge

Anfang

Untergang

Odein





April, die Tage nehmen zu 1 St. 50 M.

Mondwechsel und Sonnenlauf.

Vollmond Mont. den 4. April Abends 9 Uhr
20 Min. im Zeichen der Waage.

Letztes Viertel Dienst. den 12. April Abends
10 Uhr 14 Min. im Zeichen des Steinbocks.

Den 20. April tritt die Sonne in den Stier.

Neumond Mittw. den 20. April Morgens 8 Uhr
45 Min. im Zeichen des Stiers.

Erstes Viertel Mittw. den 27. April Mor:
gens 12 Uhr 57 Min. im Zeichen des Löwen.

Jüdische Neumonde und Feste.

Den 5. April 15 1tes Osterfest. Den 6. 16 2tes
Osterfest. Den 11. 21 7tes Osterfest. Den 12.
22 Osterf. Ende. Den 21. der 1 Jjar, Neum.

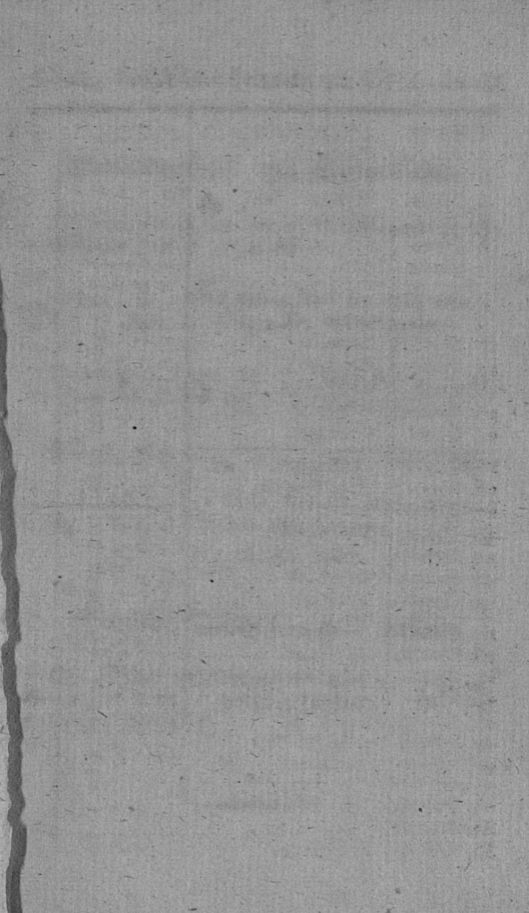
May hat 31 Tage.

		M		M		M		M	
		M		M		M		M	
1	Sonnt.	3	Jubilate. Phil. J.	31	11	1	3	31	11
2	Montag		Sigmund	21	11	1	3	21	11
3	Dienst.		† Erfindung	3	3	3	u.	3	3
4	Mittw.		Monika			51	M.		
5	Donn.		Gottard			30			
6	Freitag		Job. o. Pf.						
7	Samst.		Stanislaus			1			
8	Sonnt.	4	Cantate. Mich. Erf.	8	8	8	u.	8	8
9	Montag		Gregor M.			30	9		
10	Dienst.		Gordian				M.		
11	Mittw.		Beatrix J.						
12	Donn.		Panfratius			17			
13	Freitag		Servatius			17			
14	Samst.		Christian						
15	Sonnt.	4	Rogate. † W.			4			
16	Montag		Joh. Nepom.				18		
17	Dienst.		Jodok.				M		
18	Mittw.		Fes. v. Eöl.			4			
19	Donn.		Hinf. Christi. ☉			23			
20	Freitag		Bernhard			8			
21	Samst.		Prudenz				40		
22	Sonnt.	6.	Exaudi. Juliana			7			
23	Montag		Desiderius				20		
24	Dienst.		Johanna			37			
25	Mittw.		Urbanus						
26	Donn.		Philip. M.			15			
27	Freitag		Joh. P. M.			15			
28	Samst.		Germanus f.						
29	Sonnt.	5.	Pfingstfest			14			
30	Montag		Pfingstmont.				40		
31	Dienst.		Petronella			6			

M

F a g e s

S o n n e m



1890

Annual Report of the Board of Directors

The Board of Directors has the honor to acknowledge the cooperation and assistance of the various departments and individuals who have made the past year so successful.

The financial statement for the year ending December 31, 1890, shows a net profit of \$100,000, which is a significant increase over the previous year.

The Board has also approved the payment of a dividend of \$5 per share to the stockholders, which will be paid on January 1, 1891.

The Board is confident that the company's prospects for the future are bright, and it looks forward to continued growth and success.

Very respectfully,
The Board of Directors

Financial Statement for the Year Ending December 31, 1890

The following table shows the financial statement for the year ending December 31, 1890, as audited by the Board of Directors.

May, die Tage nehmen zu 1 St. 30 M

Mondwechsel und Sonnenlauf.

Vollmond Mittw. den 4. May Morgens 11 Uhr
4 Min. im Zeichen des Scorpions.

Lehtes Viertel Donn. den 12. May Nachm.
3 Uhr 16 Min. im Zeichen des Wassermanns.

Neumond Donn. den 19. May Abends 4 Uhr
59 Min. im Zeichen der Zwillinge.

Den 21. May tritt die Sonne in die Zwillinge.

Erstes Viertel Donn. den 26. May. Morgens
8 Uhr 6 Min. im Zeichen der Jungfrau.

Jüdische Neumonde und Feste.

Den 8. May 18 Schülerfest. Den 20. 1 Neum.
Sivan. Den 25. 6 Erstes Pfingstfest. Den 26.
7 Zweites Pfingstfest.

Juny hat 30 Tage.

		Am	
1	Mittw.	Quat. f. Fortunat.	30
2	Donn.	Cacmus	20
3	Freitag	Cotildis f. ☉	10
4	Samst.	Nucrinus f.	2 : 47
		Dreif. Fest. Trin.	
5	Sonnt.	Robertus	24. 57 Mr.
6	Montag	Lutretia	9 U. 3 Mr.
7	Dienst.	Medardus	9 : 11
8	Mittw.	Fronleichn. Primus	9 : 16
9	Donn.	Onuphr.	9 : 13
10	Freitag	Barnabas ☾	18
11	Samst.		18
		1 Trinit. Antonia	
12	Sonnt.	Anton v. Padua	18 St. 6 Mr.
13	Montag	Vasilius	18 : 22
14	Dienst.	Vitus R.	18 : 26
15	Mittw.	Justina	18
16	Donn.	Adolphus	18
17	Freitag	Arnulphus f. ☉	3 : 49
18	Samst.		3 : 47
		2 Trinit. Gervas.	
19	Sonnt.	Sylberius	3 U. 57 Mr.
20	Montag	Aloysius	8 U. 3 Mr.
21	Dienst.	Paulina	8 : 10
22	Mittw.	Edeldrud	8 : 13
23	Donn.	Job. d. Täufl. ☽	8 : 11
24	Freitag	Prosperus f.	16
25	Samst.		16
		3 Trinit. Jerem.	
26	Sonnt.	Kadislaus	16 St. 5 Mr.
27	Montag	Leo P.	16 : 20
28	Dienst.	Peter u. Pauli	16 : 26
29	Mittw.	Pauli Ged.	16 : 22
30	Donn.		16

Am

Tages

Sonnen

Anfang

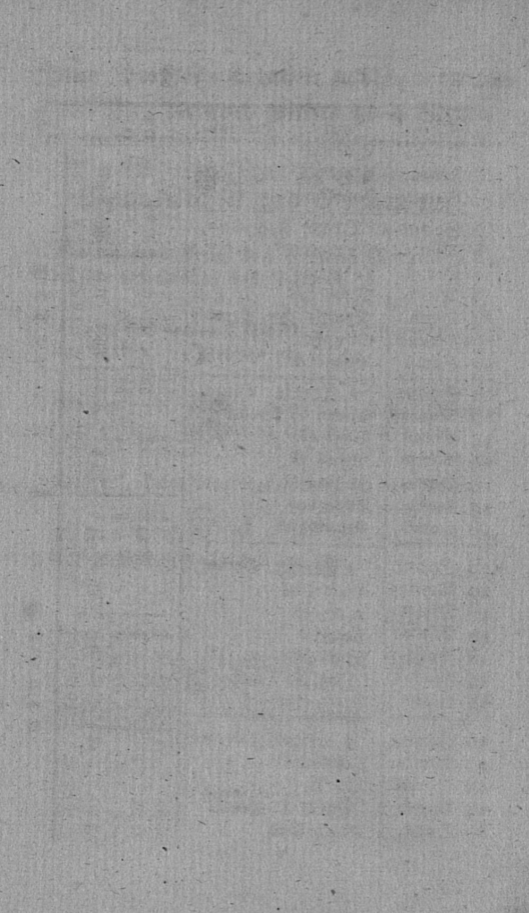
Ende

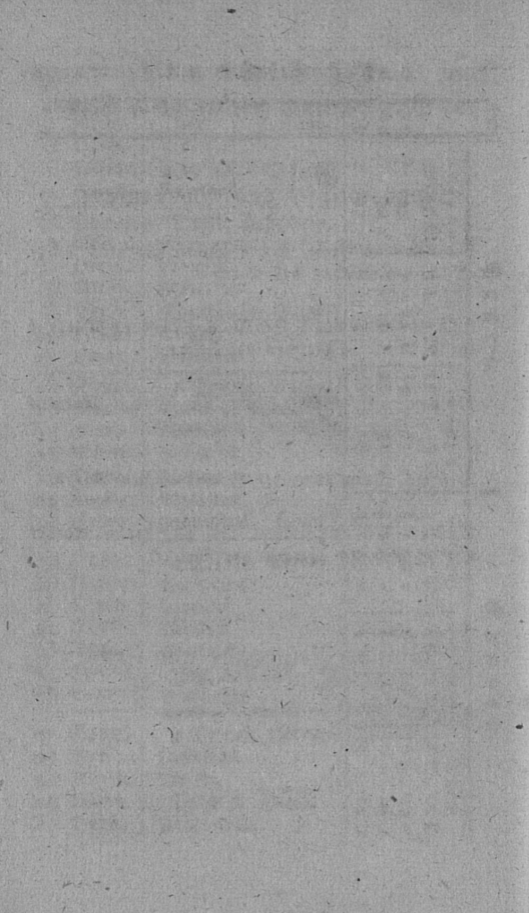
Gänge

Aufgang

Untergang

Schein





Juny, die Tage nehmen zu bis zum 21ten
22 M., darnach wieder ab 4 Min.

Mondwechsel und Sonnenlauf.

Vollmond Freit. den 3. Juny Morgens 1 Uhr
50 Min. im Zeichen des Schütes.

Lehtes Viertel Samst. den 11 Juny Morgens
5 Uhr 2 Min. im Zeichen der Fische.

Neumond Samst. den 18. Juny Morgens
12 Uhr 7 Min. im Zeichen des Krebses.

Den 22. Juny tritt die Sonne in den Krebs.

Erstes Viertel Freit. den 24. Juny Abends
5 Uhr 81 Min. im Zeichen der Waage.

Jüdische Neumonde und Feste.

Den 19. Juny 1 Neum. Chamuz.

July hat 31 Tage.

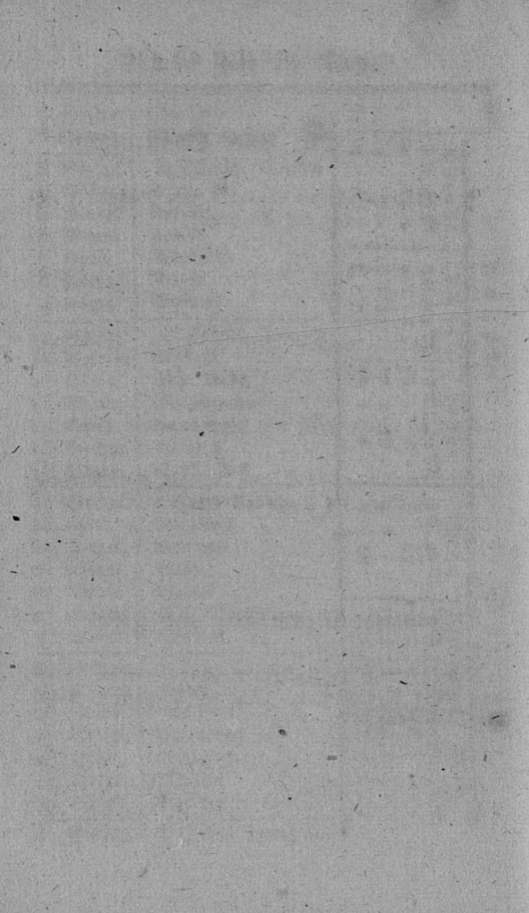
			M
1 Freitag	Theobald	31	
2 Samst.	Maria Heims. ●	21	
3 Sonnt.	4 Trinit. Elogius	11	
4 Montag	Il. alt. D.	1	
5 Dienst.	Anselm.	21, 48 M	Anfang
6 Mittw.	Isaias	2 : 57 :	
7 Donn.	Willibald	9 :	
8 Freitag	Silian.	9 :	Ende
9 Samst.	Cyrius	8 : 33 :	
10 Sonnt.	5 Trinit. Felic. ☾	9 U. 14 M.	
11 Montag	Pius P.	18	Länge
12 Dienst.	Joh. Paul.	18 St. 24 M.	
13 Mittw.	Margarerha	17 :	
14 Donn.	Bonavent.	17 :	
15 Freitag	Heinrich	6 :	
16 Samst.	Scav. Fest	6 :	
17 Sonnt.	6 Trin. Apollin. ☉	4	Aufgang
18 Montag	Arnoldus	4 : 49 M.	
19 Dienst.	Arsenius	3 : 55 :	
20 Mittw.	Elias	4 : 5 :	
21 Donn.	Daniel	4 : 20 :	
22 Freitag	Mar. Magdalena	7 :	Untergang
23 Samst.	Liborius f.	8 : 11 M.	
24 Sonnt.	7 Trin. Christin. ☾	8 :	
25 Montag	Jakob	5 :	
26 Dienst.	Anna	16 :	Schein
27 Mittw.	Pantaleon	16 St. 22 M.	
28 Donn.	Nazarius	15 :	
29 Freitag	Martha	15 : 50 :	
30 Samst.	Beatrix	15 :	
31 Sonnt.	8 Trin. Ignaz. ☉	20 :	

Tage 8:

Sonnen

1917

Date	Particulars	Debit	Credit
1917			
Jan 1	Balance forward		100.00
Jan 2	Jan 2	10.00	
Jan 3	Jan 3		20.00
Jan 4	Jan 4	15.00	
Jan 5	Jan 5		30.00
Jan 6	Jan 6	20.00	
Jan 7	Jan 7		40.00
Jan 8	Jan 8	25.00	
Jan 9	Jan 9		50.00
Jan 10	Jan 10	30.00	
Jan 11	Jan 11		60.00
Jan 12	Jan 12	35.00	
Jan 13	Jan 13		70.00
Jan 14	Jan 14	40.00	
Jan 15	Jan 15		80.00
Jan 16	Jan 16	45.00	
Jan 17	Jan 17		90.00
Jan 18	Jan 18	50.00	
Jan 19	Jan 19		100.00
Jan 20	Jan 20	55.00	
Jan 21	Jan 21		110.00
Jan 22	Jan 22	60.00	
Jan 23	Jan 23		120.00
Jan 24	Jan 24	65.00	
Jan 25	Jan 25		130.00
Jan 26	Jan 26	70.00	
Jan 27	Jan 27		140.00
Jan 28	Jan 28	75.00	
Jan 29	Jan 29		150.00
Jan 30	Jan 30	80.00	
Jan 31	Jan 31		160.00



July, die Tage nehmen ab 1 St. 8 M.

Mondwechsel und Sonnenlauf.

Vollmond Samst. den 2. July Nachm. 5 Uhr
9 Min. im Zeichen des Steinbocks.

Lehtes Viertel Sonnt. den 10. July Abends
3 Uhr 29 Min. im Zeichen des Widders.

Neumond Sonnt. den 17. July Morgens 7 Uhr
1 Min. im Zeichen des Löwen.

Den 23. July tritt die Sonne in den Löwen.

Erstes Viertel Sonnt. den 24. July Morgens
4 Uhr 40 Min. im Zeichen des Scorpion.

Jüdische Neumonde und Feste.

Den 5. July 17 Fasten, Tempel Eroberung. Den
18. der 1 Neum. Har. Den 26. 9 Fasten, Tem-
pel Zerstörung.

August hat 31 Tage.

			Min
1 Montag	Pet. Kettenf.	31	
2 Dienst.	Portiuncula	21	
3 Mittw.	Steph. Erf.	11	
4 Donn.	Dominicus	1	
5 Freitag	Mar. Schn.	3 u. 31	Anfang
6 Samst.	Berkl. Christi f.	4	

7 Sonnt.	9 Trinit. Albert.	7	
8 Montag	Cyriacus	8	Ende
9 Dienst.	Roman	8 u. 19	
10 Mittw.	Laurentius	9	
11 Donn.	Susanna	7 ; 49	
12 Freitag	Elara	29	
13 Samst.	Hipolicus f.	14	

14 Sonnt.	10 Trinit. Euseb.	14 ; 58	Gänge
15 Montag	Mar. Himm.	16 St. 58	
16 Dienst.	Kochus	16 ; 18	
17 Mittw.	Sibilla	8	
18 Donn.	Helena	15 ; 8	
19 Freitag	Sebald.	14 ; 58	
20 Samst.	Bernhard f.	5	

21 Sonnt.	11 Trin. Anastas	4 u. 21	Aufgang
22 Montag	Chimocheus	4 ; 39	
23 Dienst.	Zachäus	4 ; 57	
24 Mittw.	Bartholomäus	5 ; 15	
25 Donn.	Ludwig	6	
26 Freitag	Samuel	7 ; 21	Untergang
27 Samst.	Werbhard.	7 ; 3	

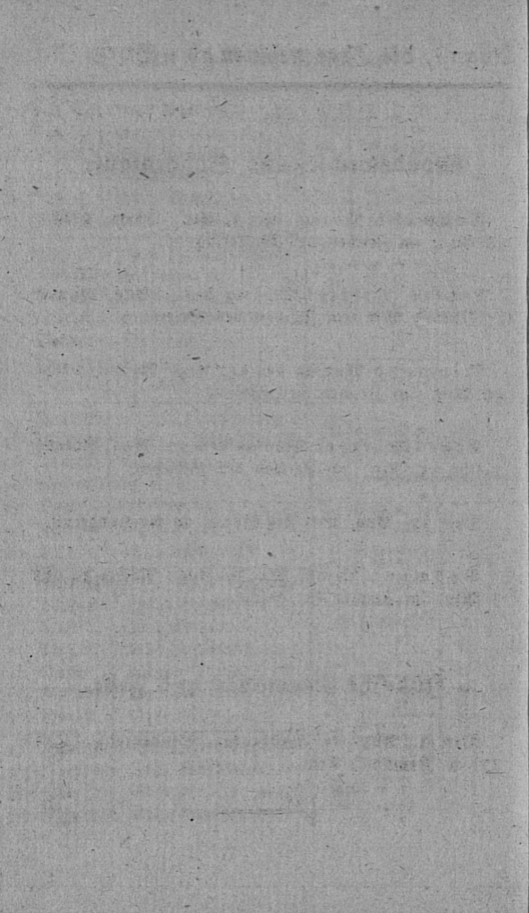
28 Sonnt.	12 Trin. Augustin	14 ; 42	Schein.
29 Montag	Joh. Enthaupt	15 St. 18	
30 Dienst.	Rosa	14 ; 42	
31 Mittw.	Raymund.	14 ; 6	
		13 ; 30	

Min

Tage 8'

Sonnen

Table with 3 columns and multiple rows of text, likely a ledger or record book. The text is extremely faint and illegible.



August, die Tage nehmen ab 1 St. 50 M.

Mondwechsel und Sonnenlauf.

Vollmond Montag den 1. Aug. Vorm. 8 Uhr
26 Min. im Zeichen des Wassermanns.

Lehtes Viertel Montag den 8. Aug. Nachts
11 Uhr 29 Min. im Zeichen des Stiers.

Neumond Montag den 15. Aug. Nachm. 2 Uhr
40 Min. im Zeichen des Löwen.

Erstes Viertel Montag den 22. Aug. Abends
7 Uhr 21 Min. im Zeichen des Schützen.

Den 23. Aug. tritt die Sonne in die Jungfrau.

Vollmond Dienst. den 30. Aug. Nachts 11 Uhr
1 Min. im Zeichen der Fische.

Jüdische Neumonde und Feste.

Den 1. Aug. 15 Freudentag, Studentenf. Den
17. 1 Neumond Ecul.

September hat 30 Tage.

			Sonnen
1 Donn.	Egidius	31	
2 Freitag	Stephan K.	21	
3 Samst.	Mansuetus	5	
<hr/>		<hr/>	
4 Sonnt.	13 L. Schüzengf.	4	
5 Montag	Victorina	4	
6 Dienst	Zacharias	5	
7 Mittw.	Regina	5	
8 Donn.	Mar. Geburt	6	
9 Freitag	Gorgonius	6	
10 Samst.	Niclas. v. Tol.	6	
<hr/>		<hr/>	
11 Sonnt.	14 Trin. Protus	7	
12 Montag	Winand.	7	
13 Dienst	Maternus	7	
14 Mittw.	† Erhöhung	7	
15 Donn.	Nikodemus	7	
16 Freitag	Cornelius	7	
17 Samst.	Lambertus	7	
<hr/>		<hr/>	
18 Sonnt.	15 Trin. Thom. B.	8	
19 Montag	Mikleta	8	
20 Dienst	Eustachius	8	
21 Mittw.	Quat. f. Matth.	8	
22 Donn.	Mauriz.	8	
23 Freitag	Thella f.	8	
24 Samst.	Gerhard. f.	8	
<hr/>		<hr/>	
25 Sonnt.	16 Trin. Cleop.	9	
26 Montag	Evyrian.	9	
27 Dienst	Cosm. Dam.	9	
28 Mittw.	Wenceslaus	9	
29 Donn.	Michael	9	
30 Freitag	Hieronimus	9	

Mm

Tage 30

Sonnen

1	4	7	10	13	16	19	22	25	28	31
11	14	17	20	23	26	29	32	35	38	41
21	24	27	30	33	36	39	42	45	48	51
31	34	37	40	43	46	49	52	55	58	61

Anfang

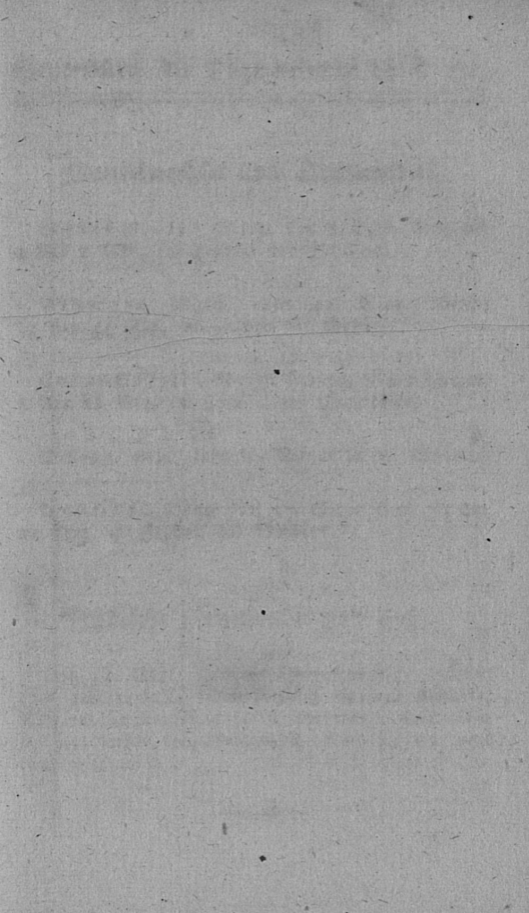
Ende

Länge

Aufgang

Untergang

Dagein



THE HISTORY OF THE UNITED STATES

THE HISTORY OF THE UNITED STATES
FROM 1789 TO 1861

THE HISTORY OF THE UNITED STATES
FROM 1789 TO 1861

THE HISTORY OF THE UNITED STATES
FROM 1789 TO 1861

THE HISTORY OF THE UNITED STATES
FROM 1789 TO 1861

THE HISTORY OF THE UNITED STATES
FROM 1789 TO 1861

THE HISTORY OF THE UNITED STATES

THE HISTORY OF THE UNITED STATES
FROM 1789 TO 1861

THE HISTORY OF THE UNITED STATES
FROM 1789 TO 1861

THE HISTORY OF THE UNITED STATES
FROM 1789 TO 1861

September, die Tage nehmen ab 2 St.

Mondwechsel und Sonnenlauf.

Lehtes Viertel Mittw. den 7. Sept. Morgens
6 Uhr 9 Min. im Zeichen der Zwillinge.

Neumond Mittw. den 13. Sept. Abends
11 Uhr 53 Min. im Zeichen der Waage.

Erstes Viertel Mittw. den 21. Sept. Nachm.
1 Uhr 16 Min. im Zeichen des Steinbocks.

Den 23. Sept. tritt die Sonne in die Waage.

Wollmond Donn. den 29 Sept. Mitt. 12 Uhr
38 Min. im Zeichen des Widder6.

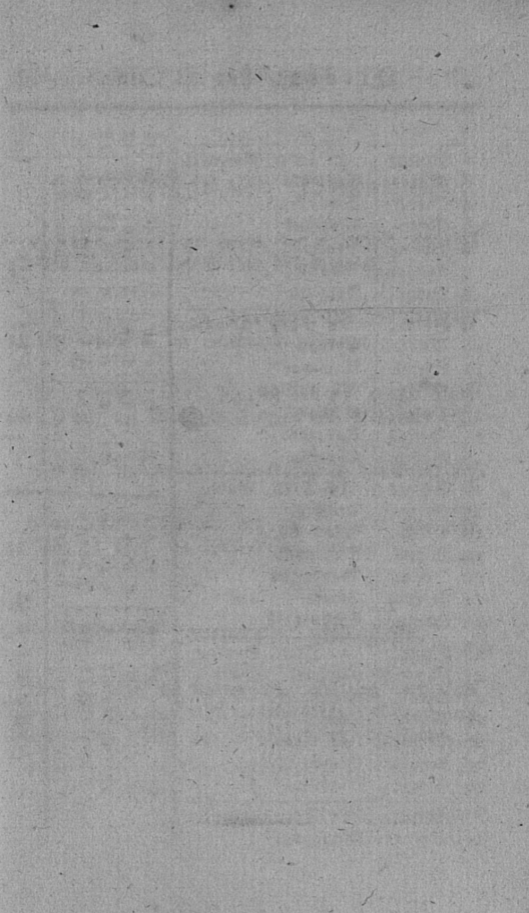
Jüdische Neumonde und Feste.

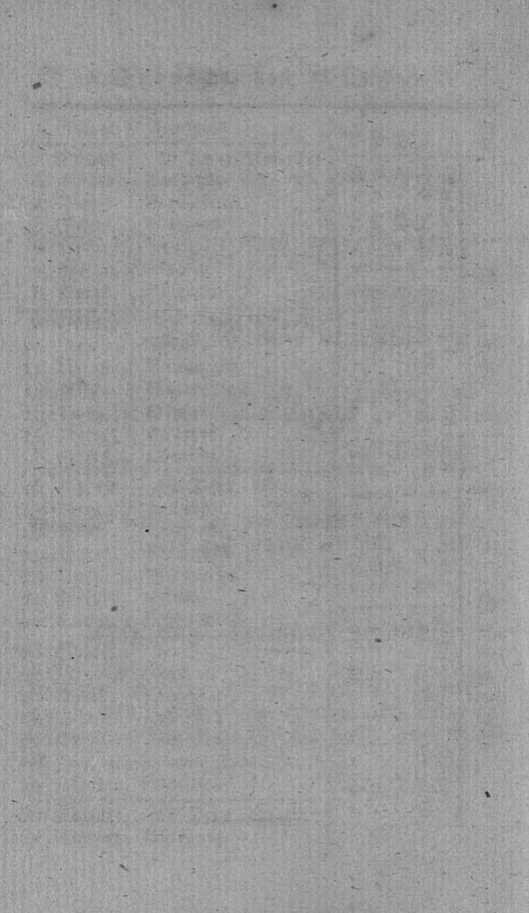
Den 15. Sept. 1. Tischri Neujahr 5575. Den 16.
2tes Neujahrfest. Den 17. 3 Fasten Gedalia.
Den 24. 10 Versöhnungsfest oder langer Tag. Den
29. 15. Erstes Laubhüttenfest, Den 30. 16. 2tes
Laubhüttenfest.

October hat 31 Tage.

			Stm
1 Samst.	Remigius		
2 Sonnt	17 Trin. Rosenkr.		
3 Montag	Candidus		
4 Dienst.	Franziscus		
5 Mittw.	Vlacidus		
6 Donn.	Bruno		
7 Freitag	Amalia		
8 Samst.	Brigitta		
9 Sonnt	18 Trin. Dionis.		
10 Montag	Gereon		
11 Dienst.	Wimmar		
12 Mittw.	Maximilian		
13 Donn.	Tilman		
14 Freitag	Kalixtus		
15 Samst.	Theresa		
16 Sonnt	19 Trin. Gallus		
17 Monta	Hedwig.		
18 Dienst.	Lukas Ev.		
19 Mittw.	Ferdinand		
20 Donn.	Wendelina		
21 Freitag	Ursula		
22 Samst.	Eordula f.		
23 Sonnt.	20 Trin. Sevecin		
24 Montag	Naphael		
25 Dienst.	Euspinus		
26 Mittw.	Evaristus		
27 Donn.	Ivo Adv.		
28 Freitag	Simon Juda		
29 Samst.	Narcissus f		
30 Sonnt.	21 Trin. Quintin.		
31 Montag	Wolfgang.		

			Tage
1	Anfang	5 U. 35 M.	
11		5 : 55	
21		6 : 14	
31		6 : 32	
6	Ende	6 U. 25 M.	
16		5 : 5	
26		5 : 46	
31		5 : 28	
12	Ränge	12 St. 50 M.	
22		12 : 10	
32		11 : 32	
10		10 : 56	
17	Aufgang	6 U. 17 M.	
27		6 : 37	
16		6 : 57	
7		7 : 16	
5	Untergang	5 U. 43 M.	
15		5 : 23	
25		5 : 3	
4		4 : 44	
11	Edelm.	11 St. 26 M.	
21		10 : 46	
31		10 : 6	
9		9 : 28	





Oktober, die Tage nehmen ab 1 St 44 M.

Mondwechsel und Sonnenlauf.

Letztes Viertel Donn. den 6. Oktob. Mittags
12 Uhr 23 Min. im Zeichen des Krebses.

Neumond Donn. den 13. Oktober Morgens
11 Uhr 25 Min. im Zeichen der Waage.

Erstes Viertel Freitag den 21. Oktob. Mor:
gens 9 Uhr 24 Min. im Zeichen des Wassermanns.

Den 24. October tritt die Sonne in den Scorpion.

Vollmond Samst. den 29. October Morgens
12 Uhr 51 Min. im Zeichen des Stiers.

Jüdische Neumonde und Feste.

Den 5. Oct. 21 Palmfest. Den 6. 22 Ver:
sammlung oder Laubhüttenfest, Ende. Den 7. 23
Gesehfrende. Den 15. Marscheswan Neumond.

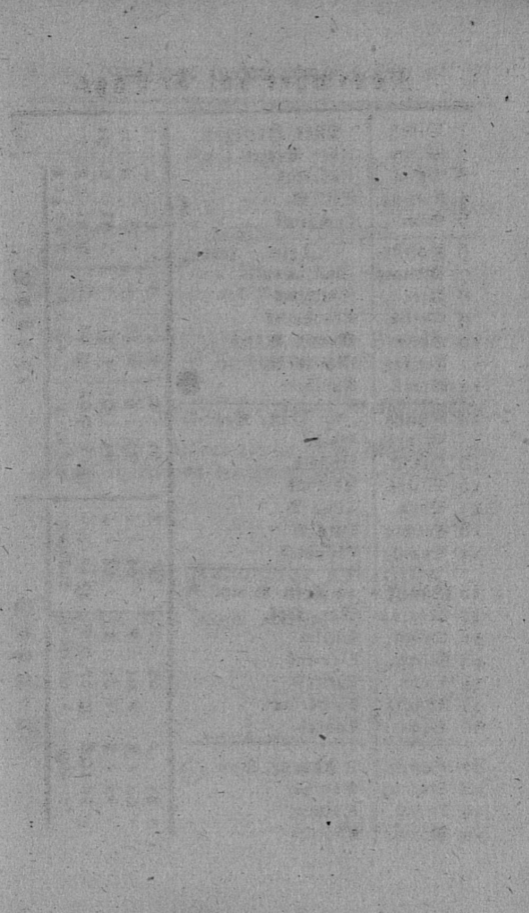
November hat 30 Tage.

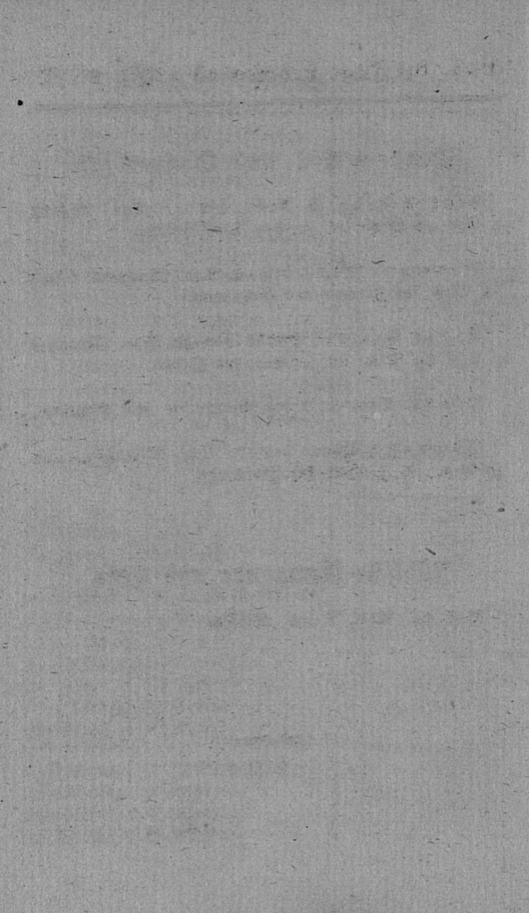
1	Dienst.	Alle Heiligen	30			
2	Mittw.	Alle Seelen	20			
3	Donn.	Hubertus	10			
4	Freitag	Carl B.	1			
5	Samst.	Zacharias	6 U. 34 M.	Anfang		
6	Sonnt.	22 Trin. Leonh.	5 U. 48 M.	Ende		
7	Montag	Engelbertus	5 U. 12 M.	Ränge		
8	Dienst.	Gottfried	4 U. 57 M.			
9	Mittw.	Theodorus	4 U. 47 M.			
10	Donn.	Martin B.	9 U. 10 M.			
11	Freitag	Martin V.	9 U. 54 M.			
12	Samst.	Kunibert.	9 U. 34 M.			
13	Sonnt.	23 Trin. Stanisl.	7 U. 17 M.			
14	Montag	Kevin.	7 U. 33 M.			
15	Dienst.	Leovold.	4 U. 27 M.			
16	Mittw.	Edmund.	4 U. 10 M.			
17	Donn.	Hugo B.	3 U. 59 M.			
18	Freitag	Otto A.	7 U. 1 M.			
19	Samst.	Elisabeth	7 U. 58 M.			
20	Sonnt.	24 Trin. Simpl.	8 U. 54 M.			
21	Montag	Mar. Dpf.	8 U. 20 M.			
22	Dienst.	Cäcilia	8 U. 54 M.			
23	Mittw.	Elemens	8 U. 20 M.			
24	Donn.	Chrisost.	7 U. 58 M.			
25	Freitag	Catharina				
26	Samst.	Conrad.				
27	Sonnt.	1 Advent. Birg				
28	Montag	Günther				
29	Dienst.	Saturn.				
30	Mittw.	Andreas				

Mm

Tage 3

Sonnen





Nov. die Tage nehmen ab 1 St. 28 M.

Mondwechsel und Sonnenlauf.

Letztes Viertel Freit. den 4. Nov. Abends
4 Uhr 40 Min. im Zeichen des Löwen.

Neumond Samst. den 12. Nov. Morgens 1 Uhr
52 Min. im Zeichen des Schützen.

Erstes Viertel Sonnt. den 20. Nov. Morgens
5 Uhr 51 Min. im Zeichen der Fische.

Den 22. Nov. tritt die Sonne in den Schützen.

Vollmond Sonnt. den 27. Nov. Mittags 12 Uhr
27 Min. im Zeichen der Zwillinge.

Jüdische Neumonde und Feste.

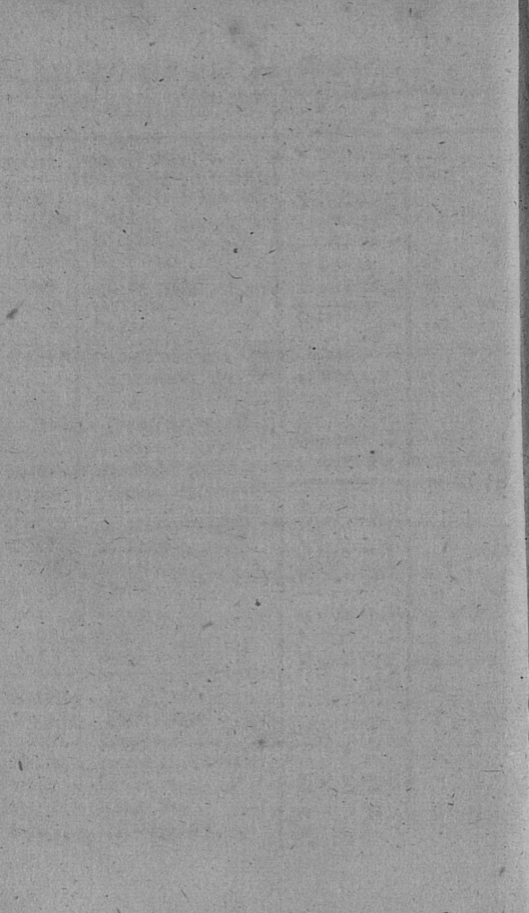
Den 14. Nov. Neum. Kislev.

December hat 31 Tage.

			XIII
1 Donn.	Elgius B.		1
2 Freitag	Bibiana		11
3 Samst.	Franz. Kav.		21
		Anfang	7 U. 15 M.
4 Sonnt.	2 Adv. Barb. ☾		7
5 Montag	Sabbas		7
6 Dienst.	Nicolaus		7
7 Mittw.	Ambrosius		7
8 Donn.	Mar. Empf.		7
9 Freitag	Leokadia		7
10 Samst.	Judith		7
		Ende	4 U. 45 M.
11 Sonnt.	3 Adv. Dam. ●		4
12 Montag	Epimachus		4
13 Dienst.	Lucia		4
14 Mittw.	Quatember f.		4
15 Donn.	Gratius		4
16 Freitag	Abelheid f.		4
17 Samst.	Lazarus f.		4
		Fänge	9 St. 30 M.
18 Sonnt.	4 Adv. Gracian		9
19 Montag	Abraham		9
20 Dienst.	Ammon ☽		9
21 Mittw.	Thomas		9
22 Donn.	Beata		9
23 Freitag	Viktor		9
24 Samst.	Adam u. Eva. f.		9
		Aufgang	8 U. 2 M.
25 Sonnt.	5 Christf. ○		8
26 Montag	Stephanus		8
27 Dienst.	Johannes Ev.		8
28 Mittw.	Unschuld. Kindert.		8
29 Donn.	Thom. B.		8
30 Freitag	David K.		8
31 Samst.	Sylvester		8
		Untergang	3 U. 58 M.
		Abhejn.	7 St. 56 M.

Fänge

U n t e r g a n g



Dec., die Tage nehmen ab bis den 23ten
um 20. M. und hernach zu um 6 Min.

Mondwechsel und Sonnenlauf.

Letztes Viertel Sonnt. den 4. Dec. Morgens
4 Uhr 20 Min. im Zeichen der Jungfrau.

Neumond Sonnt. den 11. Dec. Abends 7 Uhr
19 Min. im Zeichen des Schützen.

Erstes Viertel Dienst. den 20. Dec. Morgens
12 Uhr 41 Min. im Zeichen des Widder.

Den 22. Dec. tritt die Sonne in den Steinbock.

Vollmond Mon. den 26. Dec. Morgens 11 Uhr
35 Min. im Zeichen des Krebses.

Jüdische Neumonde und Feste.

Den 8 Dec. 25. Kirchweihe. Den 14. der 1
Neum. Tebath. Den 23. 10. Fasten, Belagerung
Jerusalems.

Akademie der Wissenschaften.

Theologische Fakultät.

- Lehrer des Kirchenrechts: Herr Pfarrer Schmitz.
= der Dogmatik: Herr Peters.
= der Moralthologie: Herr Capellan Crepon.
= der Postoraltheologie: Herr Inspector Hirsch.

Juristische Fakultät.

- Lehrer des Natur- und Staatsrechts und der Encyclopädie der ökonomischen und politischen Wissenschaften: Herr Professor Schramm.

Medizinische Fakultät.

- Lehrer der Bergliederungs- und Wundarzneykunst: Herr Joseph Nägele, Staats- Chirurgus.
Lehrer der gerichtlichen Wundarzneykunst und Philosophie: Herr Anton Nägele, Hofarzt.
Lehrer der Entbindungskunst: Hr. Joh. Kleinhans.

Unterrichts-Anstalt im Zeichnen.

- Lehrer der Zeichnungs- und Kupferstecherkunst: Herr E. Thelott.
Lehrer der Architektur: Herr E. Schäfer.
Inspektor: Herr L. Cornelius.

G y c e u m.

- Director: Herr Kortüm.
Lehrer der Philosophie: Herr Schallmeyer.
Lehrer der lateinischen, und griechischen Sprache, und Geschichte: Herr Doctor Kohlrusch.
Lehrer der Physik u. Mathematik: Herr Brewer.
Lehrer der deutschen Sprache: Herr Professor Schramm.
Lehrer der französischen Sprache: Herr Daulnoy.

Lehrer der lateinischen und deutschen Sprache, der
Geschichte, Erdbeschreibung und Naturgeschichte:
Herren Eiser mann, Dahmen und
Hohenadel.

Lehrer der Vorbereitungs- Klasse: Herr Sagemann.
Repetitor für die höhern Classen: Herr Scheinß.
Repetitor für die untern Classen: Herr Barten-
stein.

Den Unterricht im Rechnen und Schönschreiben giebt
derselbe.

In der Vokal- Musik: Herr Voigt.

Im Zeichnen: Herr Büßen.



A d v o c a t e n
 bey dem
 Appellations : Gerichtshofe.

Rhein : Departement.

N a m e n	W o h n o r t.
Herr Ernst J. G.	Konkendorf.
— Bergh W.	Necklinghausen.
— Wiffelink J. H.	Solingen.
— Wülfing E.	Eiberfeld.
— Friederichs J. W.	Düsseldorf.
— Türk J. W.	idem.
— Wiest E. A.	Dorsten.
— von Herrestorf E. E. J.	Düsseldorf.
— Beudel J. E.	Dinslaken.
— Martin A.	Düsseldorf.
— von Proff E. T.	idem.
— Rühl F. W.	idem.
— Holverscheid J.	Mülheim am Rhein.
— Schnabel F. A.	Braunswersh.
— Bilger E.	Broich.
— Müller J. P.	idem.
— Pohlen W. E.	Düsseldorf.
— Siegen J.	Uckendorf.
— Molitor F. J.	Düsseldorf.
— Hierdemann E.	Duisburg.
— Cremer P. F.	Düsseldorf.
— Berghaus F.	Essen.
— Leibmann F. A.	Necklinghausen.
— Trittermann F.	Düsseldorf.

N a m e n

W o h n o r t.

Herr Bitter G.	Düsseldorf.
— Klein P. J.	idem.
— Pinner's F. A.	Recklinghausen.
— Pinner's J.	idem.
— Devens F. C.	idem.
— von Wardenburg B. D. G.	Düsseldorf.
— Weinhagen F. G.	Dinslaken.
— Schrimpf F.	Düsseldorf.
— Lepzerdt J. W.	Dinslaken.
— Eick F.	Recklinghausen.
— de Groot A. C.	Essen.
— Muffet F. J.	Düsseldorf.
— Wolbrecht A. C.	idem.
— Goebel P.	idem.
— Nive F.	Recklinghausen.
— von Biebbahn F.	Düsseldorf.
— Speck W.	Mülheim a/d. Ruhr
— Regenber; F.	Dormund.
— Penke F.	Hagen.
— Ged A.	Lüdenscheid.
— Lob J.	Mülheim am Rhein
— von Sandt A.	Düsseldorf.
— Hoffmann F. F.	idem.

Anwalte

bey dem

Appellations- Gerichtshofe.

Herrn : Herresdorf, Davidis, v. Keneffe, Pampus,
Hohdahl, Schoeler, Kemmerich, Schawberg,
Stoekbrand, Berghaus, Bracht.

Anwalte bey den Tribunälen erster Instanz.

Tribunal zu Düsseldorf.

Herrn : Wähler, Houben, Conrads, Pohausen,
Kosendahl, v. Hagens, Dewies, Boelmann,
Weyler, Evelt, Füßer, Jung, Engels, Herseler.

Tribunal zu Mülheim.

Herrn : Schiffer, Herwarz, Bitter, Thumb.

N o t a r i e n.

R h e i n ; D e p a r t e m e n t.

B e i r t D ü s s e l d o r f.

C a n t o n s.	N a m e n.	W o h n o r t.
Düsseldorf.	Hr. Haager, J.	Düsseldorf.
	— Schorn, M. J.	= — =
	— Müller. J.	= — =
	— Monten, E. W.	= — =
	— Euler A.	= — =
Ratingen.	Hr. Otto, M.	Ratingen.
	— Pampus, E. T.	= — =
	— Ferschbach, J. D.	Kaiserwerth.
Velbert.	Hr. Dickmann, F. B.	Neuiges.
	— Brewer.	Langenberg.
	— Servaes	Velbert.
Wettmann	Hr. Windeck, P. J.	Wettmann.
	— Kempgens. J.	Gerresheim
	— Birnbach.	Wettmann.
Nichtath.	Hr. Heunisch, F. J.	Nonheim.
	— Nichtath,	Nichtath.
Opladen.	Hr. Deyck, B.	Opladen.
	— v. Succalmaglio J.	Schlebusch.

Anmerk. Die Herren Notarien des Cantons Düsseldorf, sind zugleich Notarien für's ganze Großherzogthum.

Bezirk Elberfeld.

Cantons,	N a m e n,	Bohnort.
Elberfeld . . .	{ Hr. Schoeler, F. K. — Richards, W. . . — Ernst, J. A. . . — Pesch, . . .	Elberfeld. = — = = — = = — =
Larmen . . .	{ Dr. Brüninghausen, K. W., . . . — Sieger, K. F. . . — Alhaus, L. . .	Larmen, = — = = — =
Lennep . . .	{ Hr. Verhaß, E. . . — Wülfingh, E. . . — Merken, W. J. . .	Hückerwagen Lennep Lüttringhausen
Konsdorf . . .	{ Hr. Rüttiger, J. . . — Kieger,	Konsdorf Kemscheid
Bermels- Kirchen . . .	{ Dr. Hamn, P. . . — Pfleger,	Bermelskirchen = — =
Wipperfürth . . .	{ Hr. Fürth, — Hopmann, M. . .	Wipperfürth = — =
Solingen . . .	{ Hr. Raffelsieper, E. . . — Marchand, . . . — Schram,	Solingen. = — = Wald.

Bezirk Mühlheim.

Cantons.	N a m e n.	Wohnort.
Mühlheim. . .	{ Hr. Windeck, E. . . — Dettershagen. . . — Kus, F. J. . .	Deuz. Mühlheim. — — —
Bensberg. . .	{ Hr. Gammerzbach, . . F. W. — Wachendorf, . .	Noerath. Bensberg.
Lindlar. . . .	{ Hr. Feunenschloß, . . — Friederichs, J. J. D. . . .	Lindlar. — — —
Siegburg. . .	{ Hr. Saur, J. . . . — Braschok, P. . . — Schwaben, P. E.	Siegburg. Sieglar. Siegburg.
Bennef. . . .	{ Hr. Strunk, D. . . . — Schmitz, G. J. — Pfeifer, A. . . .	Bennef. Oberpleiß. Warth.
Königswinter	{ Hr. Schäfer, A. . . . — Kennen, E. A.	Königswinter. Obercaffel.

Gerichts-Exekutoren.

bey dem

Appellations-Gerichtshofe.

zu Düsseldorf.

Herren Wachendorf, Weideman, Buchsteiner,
Walraff, Pokorny, Frank, Decker.

Bey den Tribunälen
erster Instanz.

Tribunal zu Düsseldorf.

Herren Dahm, Gruber, Heider, Engel, Reins-
hausen, Heck, Reismann.

Tribunal zu Mülheim.

Herren Hauck, Hans, Müller, Schmitz.

Bey

Von den Friedensgerichten.

Bezirk.	Cantons.	Namen der Gerichts = Exekutoren.
Düsseldorf	Düsseldorf . . .	Hr. Gartenfeld.
	Ratingen . . .	— Kerschllgen.
	Welbert	— Pfeiffer. — Straffer.
	Wermann . . .	— Hoeller — Hürter.
	Nichrath	— Wintack.
	Dyladen	— Frühwiesh.
Elberfeld.	Elberfeld . . .	— Joerrens. — Hense.
	Barmen	Hr. van der Heyd.
	Penne	— Schermele Jakob.
	Konsdorf . . .	— Schaefer.
	Wermelskirchen .	— Schermele Heintr.
	Wipperführt . .	— Hölzer. — Effer.
	Solingen . . .	— Schlemmer.
		— vom Dorff.
Mülheim.	Mülheim	— Sculler. — Fuchs.
	Bensberg . . .	— Richard. — Winter.
	Kindlar	— Effenberg.
	Siegburg . . .	— Kock.
	Hennes	Hr. Sinzig — Heegel.
	Königswinter .	— Koch. — Scheider.
		— Joerrens.
Mülheim.		— Grönnenwald.
		— Hartath.
		— Zimmermann.
		— Siegel. — Krahe.
		— Fuchs.
	— Trommelschläger.	

Gnädigst angeordneter provisorischer
Handlungs-Vorstand
zu Düsseldorf.

Commissär.

Eit. Herr Staatsrath Jacobi.

Glieder.

- Herr Friedr. Hoffmann, } zugleich Commerci-
Fr. Hr Sohn. } Deputirte.
— Fried. W. Earstanjen, }
— J. G. F. Abrath.
— Wih. Stommel.
— A. Nasser.
— J. H. Leverkus.
— W. Schawberg, Rechtsvorstand.
— J. H. Lottner, Secretär.

Kaufmannschaft.

- Abrath, J. G. F., Expedition und Commission.
Abolphi, G. J in Cashmir, Tuch, Expedition
und Commission.
Bachhausen, J. G. Tuch, und andere Ellenwaaren.
Bergmann, J. A., Specerey, Expedition und
Commission.
Bergrath, Wittwe, Senf, und Siegelackfabrik,
Spizen und Schreibmaterialien.
Beyer und Comp. Buch, und Musikalienhandlung,
auch Leihbibliothek.
Blaiser, J. C., Holländische Waaren u. Seefische,
Böcker und Comp. Expedition und Commission.

- Bögemann, J. G., Buchdruckerey.
 Bömer und Comp. Lichterfabrik.
 Bongardt, Jak., Specerey u. Schreibmaterialien.
 Bongard, Pet., Specerey.
 Boulanger, Gewehrhandel und Lichterfabrik.
 Boutet, Fr., Bijouterie und Uhren.
 Bremer, Fohgerberey und Lederhandel.
 Brenker, B., Specereywaaren.
 Burmann, F. Expedition und Commission.
 Cantador, A., Galanteriehandel.
 Cantador, Gebrüder, Galanteriehandel.
 Carstanjen, F. W., Catron: Druckwaaren eigener Druckerey, Schreibfedern; Fabrik, Expedition und Commission.
 Clasen, J. E., Specerey, und Ellenwaaren.
 Clasen, Rütger, Specerey, und Ellenwaaren.
 Clasen, P. J. Specerey, und Seefischhandel.
 Cleff, W., Camphausen und Comp. Manufakturwaaren, Expedition, Commission und Wechsel, wie auch schwarzen Brand.
 Klostermann, L. G., Specerey: u. Ellenwaaren.
 Cohen, Sal. Aaron, Ellenwaaren en detail.
 Cretschmar, Wittib, Garen sämerei.
 Dahmenhaus, Heint, Fruchthandel.
 Dahmenhaus jun., J. S. Kunst, und Nürnbergergwaaren.
 Dänzer J. E., Buchdruckerei, Buchhandel, Leihbibliothek, Papier und Schreibmaterialien.
 Ditges, C. A., Specerei en groß, Expedition Commission und Bierbrauerei.
 Dorsten, Weinhandel.
 Eberle, J. G., Weinessig; Fabrik und chirurgische Instrumenten.
 van Eicken, J. W., schwarze Seifen; Siederey.

van Els, Theod. Specerey en gros und en detail.
van Els, jun Pet. Theod., Specerey, Liqueur
und Mineralwässer.

Emrich, Andr., Messer- und chirurgische Instru-
menten.

Farina, J. J. Maria, Galanteriewaaren, Choco-
lade, Eau de Cologne.

Fausten, J. C., Fruchthandel.

Feltmann, P., Quincallerie, verschiedene Eisens-
waaren, Papier und andere Schreibmate-
rialien.

Finnikel, Puh und Galanteriewaaren.

Finken, Wittwe, schwarzen Brand.

Geisenheim, P., Tuch- und Casimirhandlung,
auch Wechsel.

Gondon, H., Proprietaire du Cabinet litteraire,
und Leihbibliothek.

Gottschalk, Abr., Ellenwaaren en detail.

Guntzrum, Conr., Weinhandel.

Gaag, G. W., Tuch- u. Manufakturwaaren en detail.

Gaas, J. A., Specereywaaren.

Gaas, J. D., Buchhandlung.

Gagdorn, P., Travand, Buchhandlung.

Hartmann, J. T., Specerey, Expedition und
Commission.

Hartmann, Friedr., Specerey, Expedition und
Commission.

Hartmann, Friedr. Wilh., Lichterfabrik.

Hauer, G. P., hält ein komplettes Sattel- Ma-
gazin, verfertigt alle Gattung Sattler-
und Wagen- Arbeit.

Heine, S., Tuch- Manufaktur- u. Modewaaren.

Heubes, H., Wein- Floss- und Holzhandel, Leyen,
Steinplatten, Traß, schwarzen Brand,
fertige Schreinerarbeit, Mineralwässer,
zugleich Frankfurter Meßschiffer.

- Heubes, Wittwe Leonh., Floß- und Holzhandel,
 Lehen und Steinplatten.
 Heumann, Aaron, Fruchthandel.
 Hoff, J. F., Specerey und Nürnberger Waaren.
 Hoff, J. M., Weinhandel.
 Hoffmann, Friedr., Fr. S. Sohn, Lücher, Ma-
 nufakturwaaren, Wechsel, Expedition und
 Commission.
 Hoffmann, Wittwe Ludw. schwarzen Brand.
 Hoffmann, Joh., Weinhandel.
 Hopfensack, Solbrig und Comp., Wollhand-
 lung, Wechsel, Expedition und Com-
 mission.
 Horre, Carl, Weinhandel.
 Hunzinger, Joh., Weinhandel.
 Hunzinger, Paul, Weinhandel.
 Jaeger, E. G., Farbwaaren en groß.
 Jlich, J. M., Specereywaaren.
 Ingelbach, Joh. Ger., Material- und
 Specereywaaren.
 Junferdors, A., Ellenwaaren en detail.
 Junge, J. P., Expedition und Commission.
 Juppen, Jos., Specerey und Commission.
 Kani, Wittwe J. F. A., Material-, Farb- Spe-
 cerey-, Ellenwaaren und Expedition.
 Kapff, J. F., Fenster, und Hohlglas.
 Kerthoff, Fr., Specerey.
 Kühn, Wilh. H., Pelzhandel.
 Küpper, Diedr. Caffee- Surrogat.
 Küpper, Fohgerberer und Lederhandel.
 Kusenbergh, Brantwein- und Liqueur- Fabrik.
 Pacombler, Wittve, Porzellan- und Fayance-
 Handel.
 Sandau, Mayer, Commission.

- Beverkus und van Pelt, Weinhandel, Expedition und Commission.
 Levrault, K., Gouvernements; Buchdrucker und Schreibmaterialien.
 Lichtenscheidt, J. P., bergische und bras. kurze Waaren en gros.
 Lindgens, Gebrüder, Specereywaaren en gros, Fruchtessigfabrik, Expedition u. Commission.
 Portner, J. S. Porzellan, Fayance und Commission.
 Magius und Comp., Papier, Expedition und Commission.
 Maassen, Ellenwaaren en detail.
 Maul, Jac., Lohgerberey und Lederhandel.
 Meese, J. Otto, deutsche Manufakturwaaren.
 Merschelm, Papier und Schreibmaterialien.
 van Moil, Ellenwaaren en detail.
 Momma, Joh., Tuch- und Ellenwaaren.
 Moser, Gottl., Quincallerie u. Nürnberger Waaren.
 Nervo, J. Baptist, Kupferstiche u. Bijouteriewaar.
 Nierstraß, Wilh. Material- und Farbwaaren.
 Noizet, A., Specerey.
 Ort, Lagerhaus; Verwalter und Güterbestäter.
 Overhoff, D., Manufakturwaaren.
 Peil, Gerh., Tuch- und Ellenwaaren, Sanitätsgeschirr en detail.
 Pelker, Jacob, Joh. Sohn, Wolle, Hutstoffe, Expedition und Commission.
 Pfeil, G. Ludwig, Weinhandel.
 Pfeil, Wilh., Specerey und Ellenwaaren.
 Pihler, L., Tapetenhandel.
 Port, J. A., Weinhandel.
 Praeffar, S., eigene Stickerey, Modewaaren, und Mineralwässer.
 Püß und Meymann, Ellenwaaren en gros und en detail.

- Nahr, Gebrüder, Fruchtesfigfabrik u. Bierbrauerey.
 Nasiga, Weinhandel.
 Neiß, Joh., Specerey, gewalzter Eisensturz und
 Ofenpfeiffen.
 Neiß, Wilh., Kunst; u. andere Nürnberger Waaren.
 Nevelmanu, Wittwe, F. V., Material; und
 Farbwaaren.
 Noffhaß und Comp., Expedition u. Commission.
 Nonstorff, Wilh. der ältere, Manufakturwaaren.
 Nonstorff, Jakob, Druckwaaren eigener Fabrik
 und Commission.
 Noosen, E. E., Eisenwaaren en detail.
 Nöbler, Joh. Specerey.
 Nowet, Heine, Spiegelfabrik und Vergolber.
 Nurburg und Comp., J. W., Weinhandel.
 Nymenans, Eugene, Commission, Wechsel und
 Expedition.
 Nys und Comp., Expedition und Commission.
 Scheuer, Abraham, Wechsel und Commission.
 Scheuer und Eohen, Wechsel und Commission.
 Schleger, Gebrüder, Kutschenfabrik.
 Schmeck, J. J., Weinhandel.
 Schmiß, H., Spielkartenfabrik.
 Schombart, J. D., Quincallerie, verschiedene
 Eisen, und Eisenwaaren, Papier und an-
 dere Schreibmaterialien, auch Expedition.
 Schreiner, J. H. E., Buchhandlung und Leih-
 bibliothek.
 Schulten, Kupferdruckerey und Spitzenhandel.
 Schumacher, Puz und Galanteriewaaren.
 Schuster und Stommel, Manufakturwaaren
 en groß, rohe Seide und Baumwollengarn.
 Schwentkenberg, J. D. A., Pelzhandel.
 Scotri, Ludw., Bijouterie und Parfumerie.
 Seelig, David, Wechsel und Commission.

- Sebes, J. N., Zinn- und Bleiesserey.
- Simon, Jakob, Obercolleeteur der Dissenburger
Potterie.
- Sotta, A., Galanteriehandel.
- Stahl, Carl, Buchdruckerey.
- Stahl, Franz Friedr., Hofbuchdruckerey.
- Stapper und Stinner, schwarzen Brand.
- Stelzmann, H., Weinhandel.
- Stoekbrand, J. D., der ältere, Specerey und
Brantwein en gros und en detail.
- Stoekbrand, B. H., Specerey en gros und
en detail.
- van Stoekum, Wittwe, Fenster- und Hohlglas,
Spiegel und Kronleuchter.
- Stoekum, F. Jos., Spiegelfabr. und Vergolder,
wie auch Porzellan und Fayance.
- Stommel und Geb. Schöller, P., Manufaktur-
waaren en gros.
- Ströbling, C. J., Papiertapetenfabrik.
- Thelen, J., Weinhandel.
- Tisch, Carl Jos., Specerey, Weinhandel, Blech, Com-
mission und Expedition.
- Treich, Joh., Richter und weisse Seifenfabrik.
- Wahrenkampff, Handlungs- und Bürgerschule.
- Voigt, J. N., Musikalienhandel.
- Weinbeck, P., Liqueur und Euenwaaren.
- Wespin, Carl, bunt Papier- u. Spielkartenfabrik.
- Werschky, F. E., Handlungs- Akademie für
junge Leute.
- Winkelmann, J. C., Tuch-, Mode- und Ma-
nufakturwaaren, auch Musikalien.
- Winkelmann, Peter, Specerey u. Euenwaaren.
- Zeller, Wih., Richter- und weisse Seifenfabrik.
- Zilgerd, geb. Beckord, Manufakturwaaren en
detail.

Geschworne Wechsel-, Baaren- und
Güter Mäkler.

G. Ludw. Pfeil, A. Levi.

Gastwirthe.

Breidenbach, zum Herzog Wilhelm.
Cavellen, im Zwenbrücker Hofe.
Hecker, im Hof von Holland.
Juppen, im schwarzen Horn.
Semperdick, in den drey Reichskronen.
Reisgen, zum römischen Kaiser.
Nieder, im westphälischen Hofe.
Röhrls, Wittwe, im bönnischen Hofe.
Wagner, im kaiserlichen Hofe.
Wellenkamp, im goldenen Anker.

Cours der Geldsorten
 bei
den öffentlichen Kassen
 im
Großherzogthum Berg,
 nach dem Besetze vom 10. December 1810.

Gold, Sorten.

	Fr.	C.
Doppelter französischer Louis von 48 <i>livres tournois</i>	47	20
Einfacher Louis von 24 <i>livres</i>	23	55
Souverain von Brabant	33	80
Friedrichsd'or oder preuß. Pistole	19	50
Holländischer Dukat	11	42

Silber, Sorten.

Französischer Laubthaler von 6 <i>livres tournois</i>	5	80
Halber dito, von 3 <i>livres</i>	2	75
Brabantischer Kronenthaler	5	56
Ein halber dito	2	77
Ein vierzel dito	1	38
Deutscher Conventionsthaler von 2 Gulden	5	4
Ein halber dito	2	50
Ein viertel dito, oder $1\frac{1}{3}$ Reichsthaler	1	25
Ein viertel Reichsthaler.	1	90
Ein Sechstel	1	60
Ein Achtel	1	45
Das 20 Kreuzerstück oder 6 Baken	1	75
Bergischer Thaler	3	15

	Fr.	Gr.
Preussischer Thaler	3	50
Ein halber dito	1	75
Ein Drittel dito	1	19
Ein Viertel dito	1	85
Ein Sechstel dito	1	54
Der holländische Gulden	2	3

Scheide : Münze.

Ein Zwölfter eines preussischen Thalers	1	25
Doppelte Münsterscher Schilling	1	20
Münsterscher und Hildesheimischer gute Groschen	1	10
Münsterscher Schilling	1	10
Bergisches 3 Stüberstück	1	10

Anmerk. Mit Ausschluß der Summen unter 25 Centimen, sollen alle Zahlungen, welche an die Einnehmer und Rendanten der Regierung geschehen wenigstens $9/10$ in Gold, oder Silber; Geldsorten, und nur $1/10$ in Scheide; Münze enthalten; (Art. 2 des Beschlusses vom 10. Dec. 1810.)

Die Dezimal; Münzen des französischen Reichs sollen zu ihrem Nominal; Werth in Francs angenommen werden, wenn sie gleich in dem angefügten Tarif nicht mit aufgeführt sind. (Art. IV. des Beschlusses vom 10. Dec. 1810.)

Da im Arrrete vom 10. December keine Meldung von den 10 Kreuzerstücken geschehen, so können 2 dieser Stücke als gleich eines Zwanziger Kreuzerstück angenommen werden.

Vergleichungstabelle des ordinären bergischen Geldes mit dem Franc.

32 $\frac{12}{19}$ Rthlr. ordinär gleich 100 Francs. (Ausg.
zug aus dem Arrete vom 5. Dec. 1809.)

Gewöhnl. Cours.	macht in Francs.		Gewöhnl. Cours.	macht in Francs.	
Deniers	Francs	Cent	Stbr.	Francs	Cent.
1	s	$\frac{4}{7}$	40	2	4
2	s	$1\frac{2}{7}$	50	2	55
3	s	$1\frac{6}{7}$	Rthlr		
4	s	$2\frac{4}{7}$	1	3	6
5	s	$3\frac{1}{7}$	2	6	13
6	s	$3\frac{5}{7}$	3	9	19
7	s	$4\frac{3}{7}$	4	12	26
			5	15	32
Stbr.			6	18	39
1	s	5	7	21	45
2	s	10	8	24	52
3	s	15	9	27	58
4	s	20	10	30	65
5	s	26	20	61	29
6	s	31	30	91	94
7	s	36	40	122	58
8	s	41	50	153	23
9	s	46	60	183	87
10	s	51	70	214	52
20	l	2	80	245	16
30	l	53	90	275	81
			100	306	45

Vergleichungstabelle des edictmäßig bergischen Geldes mit dem Franc.

31 Rthlr. edictmäßig gleich 100 Francs. (Aus-
zug aus dem Urrecre vom 5. Dec. 1809.)

Edictm. Cours.	macht in Francs.		Edictm. Cours	macht in Francs.	
Déniers	Francs	Cent.	Rthlr.	Francs.	Et.
1	s	$\frac{2}{3}$	40	2	15
2	s	$1\frac{1}{3}$	50	2	69
3	s	2	Rthlr.		
4	s	$2\frac{2}{3}$	1	3	23
5	s	$3\frac{1}{3}$	2	6	45
6	s	4	3	9	68
7	s	$4\frac{2}{3}$	4	12	90
			5	16	13
Etbr.			6	19	36
1	s	5	7	22	58
2	s	11	8	25	81
3	s	16	9	29	3
4	s	21	10	32	26
5	s	27	20	64	52
6	s	32	30	96	77
7	s	38	40	129	3
8	s	43	50	161	29
9	s	48	60	193	55
10	s	54	70	225	81
20	I	7	80	258	6
30	I	61	90	290	32
			100	322	58

Vergleichungstabelle des preussischen Geldes mit dem Franc.

28 $\frac{44}{177}$ Thaler preussisch gleich 100 Francs. (Aus-
zug aus dem Arrere vom 5. Dec. 1809.)

Preuss. Cours	macht in Francs.		Preuss. Cours	macht in Francs.	
Deniers	Francs	Et.	Etbr.	Francs	Et.
1	s	$\frac{3}{4}$	40	2	36
2	s	$1\frac{1}{2}$	50	2	95
3	s	$2\frac{1}{4}$	Thlr.		
4	s	3	1	3	54
5	s	$3\frac{3}{4}$	2	7	8
6	s	$4\frac{1}{2}$	3	10	62
7	s	$5\frac{1}{4}$	4	14	16
			5	17	70
			6	21	24
Etbr.			7	24	78
1	s	6	8	28	32
2	s	12	9	31	86
3	s	18	10	35	40
4	s	24	20	70	80
5	s	30	30	106	20
6	s	35	40	141	60
7	s	41	50	177	—
8	s	47	60	212	40
9	s	53	70	247	80
10	s	59	80	283	20
20	l	18	90	318	60
30	l	77	100	354	—

Vergleichungstabelle des holländischen Geldes mit dem Franc.

49 $\frac{53}{203}$ Gulden holländisch gleich 100 Francs
(Auszug aus dem Arrete vom 5. Dec. 1809.)

Holländ. Cours.	macht in Francs.		Holländ. Cours.	macht in Francs.	
Deniers	Francs	Et.	Gulden	Francs	Et.
1	/	1 $\frac{1}{4}$	1	2	3
2	s	2 $\frac{1}{2}$	2	4	6
3	s	3 $\frac{3}{4}$	3	6	9
4	s	5	4	8	12
5	s	6 $\frac{1}{4}$	5	10	15
6	s	7 $\frac{1}{2}$	6	12	18
7	s	8 $\frac{3}{4}$	7	14	21
			8	16	24
			9	18	27
Stbr.			10	20	30
1	s	10	20	40	60
2	s	20	30	60	90
3	s	30	40	81	20
4	s	41	50	101	50
5	s	51	60	121	80
6	s	61	70	142	10
7	s	71	80	162	40
8	s	81	90	182	70
9	s	91	100	203	—
10	I	I			

Vergleichungstabelle des Conventionsgeldes (20 Gulden; Fuß) mit dem Franc.

25 $\frac{2}{3}$ Rthlr. Conventionsgeld gleich 100 Francs.
(Auszug aus dem Arrrete vom 5. Dec. 1809.)

Convent Cours.	macht in Francs.	Convent. Cours.	macht in Francs
-------------------	---------------------	--------------------	--------------------

Deniers	Francs	Et	Ggr.	Francs	Et.
1	s	$1\frac{1}{3}$	10	1	61
2	s	$2\frac{2}{3}$	20	3	23
3	s	4	Thlr.		
4	s	$5\frac{1}{3}$	1	3	87
5	s	$6\frac{2}{3}$	2	7	74
6	s	8	3	11	61
7	s	$9\frac{1}{3}$	4	15	48
8	s	$10\frac{2}{3}$	5	19	36
9	s	12	6	23	23
10	s	$13\frac{1}{3}$	7	27	10
11	s	$14\frac{2}{3}$	8	30	97
Ggr.			9	34	84
1	s	16	10	38	71
2	s	32	20	77	42
3	s	48	30	116	13
4	s	65	40	154	84
5	s	81	50	193	55
6	s	97	60	232	26
7	l	13	70	270	97
8	l	29	80	309	68
9	l	45	90	348	39
			100	387	10

Vergleichungstabelle der preussischen Goldsorten mit dem Franc.

25 $\frac{25}{39}$ Thaler preussisch in Gold gleich 100 Francs
(Auszug aus dem Arrete vom 5. Dec. 1809.)

Preuß. Gold-Couré			macht in Francs.			Preuß. Gold-Couré			macht in Francs.		
Deniers	Francs	Et.	Schr.	Francs	Et.	Schr.	Francs	Et.	Schr.	Francs	Et.
1	⸘	1	40	2	60						
2	⸘	1 $\frac{1}{2}$	50	3	25						
3	⸘	2 $\frac{1}{2}$	Thlr.								
4	⸘	3	1	3	90						
5	⸘	4	2	7	80						
6	⸘	5	3	11	70						
7	⸘	6	4	15	60						
			5	19	50						
Schr.			6	23	40						
1	⸘	7	7	27	30						
2	⸘	13	8	31	20						
3	⸘	20	9	35	10						
4	⸘	26	10	39	—						
5	⸘	33	20	78	—						
6	⸘	39	30	117	—						
7	⸘	46	40	156	—						
8	⸘	52	50	195	—						
9	⸘	59	60	234	—						
10	⸘	65	70	273	—						
20	1	30	80	312	—						
30	1	95	90	351	—						
			100	396	—						

Vergleichungstabelle des Francs

mit dem coursmäßigen bergischen Gelde.

100 Francs gleich $32 \frac{12}{19}$ Thaler coursmäßig
bergischen Geldes. (Auszug aus dem
Arrete vom 5. Dec. 1809.)

Cent. machen	im gewöhnl. Cours.	Francs machen	im gewöhnl. Cours.
-----------------	-----------------------	------------------	-----------------------

Cent.	Rtlr.	Stbr.	Den.	Fr.	Rtlr.	Stbr.	Den.
1	—	—	2	1	—	19	5
2	—	—	3	2	—	39	1
3	—	—	5	3	—	58	6
4	—	—	6	4	1	18	3
5	—	1	7	5	1	37	7
6	—	1	1	6	1	57	4
7	—	1	3	7	2	17	1
8	—	1	5	8	2	36	5
9	—	1	6	9	2	56	2
10	—	2	7	10	3	15	6
20	—	3	7	20	6	31	5
30	—	5	7	30	9	47	3
40	—	7	7	40	13	3	1
50	—	9	6	50	16	19	7
60	—	11	6	60	19	34	6
70	—	13	6	70	22	50	4
80	—	15	5	80	26	6	3
90	—	17	5	90	29	22	1
				100	32	37	7

Vergleichungstabelle des Francs

mit dem edictmäßigen bergischen Gelde.

100 Francs gleich 31 Thaler edictmäßig
bergischen Geldes. (Auszug aus dem
Arrete vom 5. Dec. 1809.)

Cent. machen	im edictmä- ßigen Cours.	Francs	machen	im edictmä- ßigen Cours.
-----------------	-----------------------------	--------	--------	-----------------------------

Cent.	Rthl.	Schr.	Den.	Fr.	Thlr.	Schr.	Den.
1	—	—	1	1	—	18	5
2	—	—	3	2	—	37	2
3	—	—	4	3	—	55	6
4	—	—	6	4	1	14	3
5	—	1	5	5	1	33	5
6	—	1	1	6	1	51	5
7	—	1	2	7	2	10	2
8	—	1	4	8	2	28	6
9	—	1	5	9	2	47	3
10	—	1	7	10	3	6	5
20	—	3	6	20	6	12	5
30	—	5	5	30	9	18	5
40	—	7	4	40	12	24	5
50	—	9	2	50	15	30	5
60	—	11	1	60	18	36	5
70	—	13	5	70	21	42	5
80	—	14	7	80	24	48	5
90	—	16	6	90	27	54	5
100	—	—	—	100	31	—	5

Vergleichungstabelle des Francs

mit dem preussischen Gelde.

100 Francs gleich $28\frac{44}{177}$ Thaler preussisches
Geld, (Auszug aus dem Arrêté
vom 5. Dec. 1809.)

Cent machen	im preussischen Cours.	Francs machen	im preussischen Cours.
----------------	---------------------------	------------------	---------------------------

Cent	Thlr.	Schr	Den	Fr.	Thlr.	Schr	Den.
1	—	—	$1\frac{1}{3}$	1	—	17	5
2	—	—	$2\frac{2}{3}$	2	—	33	7
3	—	—	4	3	—	50	7
4	—	—	$5\frac{1}{3}$	4	1	7	6
5	—	—	$6\frac{2}{3}$	5	1	24	6
6	—	1	—	6	1	41	6
7	—	1	$1\frac{1}{3}$	7	1	58	5
8	—	1	$2\frac{2}{3}$	8	2	15	5
9	—	1	4	9	2	32	4
10	—	1	6	10	2	49	4
20	—	3	3	20	5	39	5
30	—	5	1	30	8	28	4
40	—	6	6	40	11	18	5
50	—	8	4	50	14	7	4
60	—	10	2	60	16	57	5
70	—	11	7	70	19	46	4
80	—	13	5	80	22	35	7
90	—	15	2	90	25	25	3
90	—	15	2	100	28	14	7

Vergleichungstabelle des Francs

mit dem holländischen Gelde.

100 Francs gleich $49\frac{53}{203}$ Gulden holländisch
Geld. (Auszug aus dem Arrêté
vom 5. Dec. 1809.)

Cent. machen		im holländ. Couré.		Francs machen		im holländ. Couré.	
Cent.	Guld	Schr.	Den.	Fr.	Guld	Schr.	Den.
1	—	—	1	1	—	9	7
2	—	—	2	2	—	19	6
3	—	—	$2\frac{1}{2}$	3	1	9	4
4	—	—	3	4	1	19	3
5	—	—	4	5	2	9	2
6	—	—	5	6	2	19	1
7	—	—	6	7	3	9	5
8	—	—	$6\frac{1}{2}$	8	3	18	7
9	—	—	7	9	4	8	6
10	—	1	5	10	4	18	4
20	—	2	5	20	9	17	5
30	—	3	5	30	14	15	5
40	—	4	5	40	19	14	1
50	—	4	7	50	24	12	5
60	—	5	7	60	29	11	1
70	—	6	7	70	34	9	5
80	—	7	7	80	39	8	1
90	—	8	7	90	44	6	6
				100	49	5	2

Vergleichungstabelle des Francs

mit dem Conventionsgelde.

100 Francs gleich $25\frac{1}{6}$ Thaler Conventionsgeld.
(Auszug aus dem Decret vom 5. Dec 1809)

Cent. machen				im Convent. Cours.				Francs machen				im Convent. Cours.			
Cent.	Thlr.	Ggr.	Den.	Cent.	Thlr.	Ggr.	Den.	Fr.	Thlr.	Ggr.	Den.	Cent.	Thlr.	Ggr.	Den.
1	—	—	$\frac{3}{4}$	1	—	—	$2\frac{1}{2}$	1	—	6	$2\frac{1}{2}$	1	—	—	$2\frac{1}{2}$
2	—	—	$1\frac{1}{2}$	2	—	—	5	2	—	12	5	2	—	—	5
3	—	—	$2\frac{1}{4}$	3	—	—	7	3	—	18	7	3	—	—	7
4	—	—	3	4	—	—	10	4	I	—	10	4	I	—	10
5	—	—	$3\frac{3}{4}$	5	I	—	12	5	I	7	12	5	I	—	12
6	—	—	$4\frac{1}{2}$	6	I	—	15	6	I	13	15	6	I	—	15
7	—	—	$5\frac{1}{4}$	7	I	—	17	7	I	19	17	7	I	—	17
8	—	—	6	8	2	—	20	8	2	I	20	8	2	—	20
9	—	—	$6\frac{3}{4}$	9	2	—	22	9	2	7	22	9	2	—	22
10	—	—	$7\frac{1}{2}$	10	2	—	25	10	2	14	25	10	2	—	25
20	—	I	3	20	5	—	50	20	5	4	50	20	5	—	50
30	—	I	$10\frac{1}{2}$	30	7	—	75	30	7	18	75	30	7	—	75
40	—	2	6	40	10	—	100	40	10	8	100	40	10	—	100
50	—	2	$12\frac{1}{2}$	50	12	—	125	50	12	12	125	50	12	—	125
60	—	3	9	60	15	—	150	60	15	12	150	60	15	—	150
70	—	3	$12\frac{1}{2}$	70	18	—	175	70	18	2	175	70	18	—	175
80	—	3	9	80	20	—	200	80	20	16	200	80	20	—	200
90	—	4	$12\frac{1}{2}$	90	23	—	225	90	23	6	225	90	23	—	225
100	—	5	$17\frac{1}{2}$	100	25	—	250	100	25	20	250	100	25	—	250

Vergleichungstabelle des Francs mit den preussischen Goldsorten.

100 Francs gleich $25\frac{25}{9}$ Thaler preussischer
Goldsorten. (Auszug aus dem Arrêté
vom 5. Dec. 1809.

Cent. im preuß. machen Gold : Cours.				Francs im preuß. machen Gold : Cours.			
Cent.	Thlr.	Sebr	Den.	Fr.	Thlr.	Sebr	Den.
1	—	—	1	1	—	15	3
2	—	—	2	2	—	30	6
3	—	—	4	3	—	46	1
4	—	—	5	4	1	1	4
5	—	—	6	5	1	16	7
6	—	—	7	6	1	32	2
7	—	1	1	7	1	47	6
8	—	1	2	8	2	3	1
9	—	1	3	9	2	18	4
10	—	1	4	10	2	33	7
20	—	3	1	20	5	7	6
30	—	4	5	30	7	41	4
40	—	6	1	40	10	15	3
50	—	7	6	50	12	49	2
60	—	9	2	60	15	23	1
70	—	10	6	70	17	56	7
80	—	12	2	80	20	30	6
90	—	13	7	90	23	4	5
				100	25	38	4

Reduction der Goldsorten auf Francs und Centimen

welche, nach dem bergischen Münz - Arrete vom
10. Dec 1810, bei den öffentlichen
Cassen angenommen werden.

Stück	doppelte Louisd.		einfache Louisd.		Souv. v Brabant		Frieds richsd'or		holländ. Dukat.	
	Fr.	℄.	Fr.	℄.	Fr.	℄.	Fr.	℄.	Fr.	℄.
1	47	20	23	55	33	80	19	50	11	42
2	94	40	47	10	67	60	39	—	22	84
3	141	60	70	65	101	40	58	50	34	26
4	188	80	94	20	135	20	78	—	45	68
5	236	—	117	75	169	—	97	50	57	10
6	283	20	141	30	202	80	117	—	68	52
7	330	40	164	85	236	60	136	50	79	94
8	377	60	188	40	270	40	156	—	91	36
9	424	80	211	95	304	20	175	50	102	78
10	472	—	235	50	338	—	195	—	114	20
20	944	—	471	—	676	—	390	—	228	40
30	1416	—	706	50	1014	—	585	—	342	60
40	1888	—	942	—	1352	—	780	—	456	80
50	2360	—	1177	50	1690	—	975	—	571	—
60	2832	—	1413	—	2028	—	1170	—	685	20
70	3304	—	1648	50	2366	—	1365	—	799	40
80	3776	—	1884	—	2704	—	1560	—	913	60
90	4248	—	2119	50	3042	—	1755	—	1027	80
100	4720	—	2355	—	3380	—	1950	—	1142	—

Reduction

der unten benannten verschiedenen
Silbergeld; Sorten
auf Francs und Centimen.

welche nach dem bergischen Münz- Arrete vom
10. Dec. 1810, bei den öffentlichen
Cassen angenommen werden.

Münz. S.	Franz. Er. Ehr.		halb. Fr. Er. Ehr.		Brab. Er. Ehr.		halb. Fr. Er. Ehr.		viert. Fr. Er. Ehr.	
	Fr.	C.	Fr.	C.	Fr.	C.	Fr.	C.	Fr.	C.
1	5	80	2	75	5	56	2	77	1	38
2	11	60	5	50	11	12	5	54	2	76
3	17	40	8	25	16	68	8	31	4	14
4	23	20	11	—	22	24	11	8	5	52
5	29	—	13	75	27	80	13	85	6	90
6	34	80	16	50	33	36	16	62	8	28
7	40	60	19	25	38	92	19	39	9	66
8	46	40	22	—	44	48	22	16	11	4
9	52	20	24	75	50	4	24	93	12	42
10	58	—	27	50	55	60	27	70	13	80
20	116	—	55	—	111	20	55	40	27	60
30	174	—	82	50	166	80	83	10	41	40
40	232	—	110	—	222	40	110	80	55	20
50	290	—	137	50	278	—	138	50	69	—
60	348	—	165	—	333	60	166	20	82	80
70	406	—	192	50	389	20	193	90	96	60
80	464	—	220	—	444	80	221	60	110	40
90	522	—	247	50	500	40	249	30	124	20
100	580	—	275	—	556	—	277	—	128	—

Reduction
 der unten benannten verschiedenen
Silbergeld Sorten
 auf **Francs und Centimen**,
 welche, nach dem bergischen Münz-Arrete vom
 10. Dec. 1810, bei den öffentlichen Caffen
 angenommen werden.

Stück	Convent.		halb Ev.		20 Kr.		Holländ.		Berg.	
	Thlr.		Thlr. *)		Stück.		Gulden.		Thlr. **)	
	Fr.	Cent.	Fr.	Cent.	Fr.	Cent.	Fr.	Cent.	Fr.	Cent.
1	5	4	2	50	—	75	2	3	3	15
2	10	8	5	—	1	50	4	6	6	30
3	15	12	7	50	2	25	6	9	9	45
4	20	16	10	—	3	—	8	12	12	60
5	25	20	12	50	3	75	10	15	15	75
6	30	24	15	—	4	50	12	18	18	90
7	35	28	17	50	5	25	14	21	21	5
8	40	32	20	—	6	—	16	24	25	20
9	45	36	22	50	6	75	18	27	28	35
10	50	40	25	—	7	50	20	30	31	50
20	100	80	50	—	15	—	40	60	63	—
30	151	20	75	—	22	50	60	90	94	50
40	201	60	100	—	30	—	81	20	126	—
50	252	—	125	—	37	50	101	50	157	50
60	302	40	150	—	45	—	121	80	189	—
70	352	80	175	—	52	50	142	10	220	50
80	403	20	200	—	60	—	162	40	252	—
90	453	60	225	—	67	50	182	70	283	50
100	504	—	250	—	75	—	203	—	315	—

*) 2 viertel wie ein halber.

**) 2 halbe wie ein Ganzer.

R e d u c t i o n
 der unten benannten verschiedenen
 Silbergeld, Sorten
 auf Francs und Centimen
 welche, nach dem bergischen Münz, Arrrete vom
 10. Dec. 1810, bei den öffentlichen
 Cassen angenommen werden.

Münz S	Preuß.		Drittel		Viertel		Sechstel		Zwölfe.	
	Thlr. *)		Pr. Thlr		Pr. Thlr		Pr. Thlr		Pr. Thlr	
	Fr.	Cent.	Fr.	Cent.	Fr.	Cent.	Fr.	Cent.	Fr.	Cent.
1	3	50	1	15	—	85	—	54	—	25
2	7	—	2	30	1	70	1	8	—	50
3	10	50	3	45	2	55	1	62	—	75
4	14	—	4	60	3	40	2	16	1	—
5	17	50	5	75	4	25	2	70	1	25
6	21	—	6	90	5	10	3	24	1	50
7	24	50	8	5	5	95	3	78	1	75
8	28	—	9	20	6	80	4	32	2	—
9	31	50	10	35	7	65	4	86	2	25
10	35	—	11	50	8	50	5	40	2	50
20	70	—	23	—	17	—	10	80	5	—
30	105	—	34	50	25	50	16	20	7	50
40	140	—	46	—	34	—	21	60	10	—
50	175	—	57	50	42	50	27	—	12	50
60	210	—	69	—	51	—	32	40	15	—
70	245	—	80	50	59	50	37	80	17	50
80	280	—	92	—	68	—	43	20	20	—
90	315	—	103	50	76	50	48	60	22	50
100	350	—	115	—	85	—	54	—	25	—

*) Zwei halbe wie ein Ganzer.

10 **)

R e d u c t i o n
 der unten benannten verschiedenen
 Silbergeld: Sorten
 auf Francs und Centimen,
 welche nach dem bergischen Münz: Arrere vom
 10. Dec. 1810 bey den öffentlichen Cassen
 angenommen werden.

Stück.	Viertel Convent Rthlr. *)		Sechßtel Convent. Rthlr.		Doppelte Münster, Schillinge		Münster und Hildesh. G. N. Schill Berg 3 Erb	
	Fr.	£.	Fr.	£.	Fr.	£.	Fr.	£.
1	1	90	1	60	1	20	1	10
2	1	80	1	20	1	40	1	20
3	2	70	1	80	1	60	1	30
4	3	60	2	40	1	80	1	40
5	4	50	3	—	1	—	1	50
6	5	40	3	60	1	20	1	60
7	6	30	4	20	1	40	1	70
8	7	20	4	80	1	60	1	80
9	8	10	5	40	1	80	1	90
10	9	—	6	—	2	—	1	—
20	18	—	12	—	4	—	2	—
30	27	—	18	—	6	—	3	—
40	36	—	24	—	8	—	4	—
50	45	—	30	—	10	—	5	—
60	54	—	36	—	12	—	6	—
70	63	—	42	—	14	—	7	—
80	72	—	48	—	16	—	8	—
90	81	—	54	—	18	—	9	—
100	90	—	60	—	20	—	10	—

*) 2 Rthel wie ein Viertel.

Bestimmung
der Stempel,
und der Spiel-; Karten-; Gebühr.

Benennung.		Preise.	
		Fr.	C.
Papier-; Format.	1stens Großregister	1	50
	2stens Großpapier	1	—
	3stens Mittelpapier	—	75
	4stens Kleinpapier	—	50
	5stens der halbe Bogen des Kleinpapiers	—	25
Spiel-; Karten.	Picket oder Lomber-; Spiel	—	20
	Vollständiges Spiel von 52 Karten	—	30
	Tarock-; Spiel	—	40

Bestimmung der steigenden Stempelgebühr.

Verhältniß

der

Summe,

Preise.

Fr.

Cent.

Von 1000 und darunter .	—	50
s 1000 bis 2,000 . .	1	—
s 2,000 s 3,000 . .	1	50
s 3,000 s 4,000 . .	2	—
s 4,000 s 5,000 . .	2	50
s 5,000 s 6,000 . .	3	—
s 6,000 s 7,000 . .	3	50
s 7,000 s 8,000 . .	4	—
s 8,000 s 9,000 . .	4	50
s 9,000 s 10,000 . .	5	—
s 10,000 s 11,000 . .	5	50
s 11,000 s 12,000 . .	6	—
s 12,000 s 13,000 . .	6	50
s 13,000 s 14,000 . .	7	—
s 14,000 s 15,000 . .	7	50
s 15,000 s 16,000 . .	8	—
s 16,000 s 17,000 . .	8	50
s 17,000 s 18,000 . .	9	—
s 18,000 s 19,000 . .	9	50
s 19,000 s 20,000 . .	10	—

T a r i f

des städtischen Octrois.

	Fr.	Gr.
1. Wein aller Art in Fässern p. Ohm	6	13
2. Feiner Wein in Flaschen, Verschlägen u. Körben p. Flasche	7	10
3. Inländischer Fruchtbrand- wein, sage Roggen zum Stochen pr. Maas	7	10
4. Ausländischer Frucht- und Franzbrandwein —	7	10
5. Liqueur in Falschen, Rum u. Arak, Syrop u. dgleichen pr. Flasche.	7	30
6. Essig, Weinäpfeltrank und Apfelessig pr. Ohm	3	6
7. Wein, Essig —	3	6
8. Ausländischer Frucht- und Bieressig —	1	53
9. Inländischer Frucht- und Bieressig —	7	38
10. Auswärtiges Bier —	2	55
11. Inländisches Bier —	1	25
12. Weinmutter —	7	75
13. Mineralwasser aller Art pr. Krug	7	8
14. Baum- und anderes ess- bare Oehl pr. Ohm	6	13
15. Brenn- und Leinöhl und Seltztran —	1	—
16. Bergerthran und Tarr pr. Tonne	7	75
17. Oehl in Flaschen zum Essen pr. Flasche	7	10
18. Ein Och oder Kuh über 500 Pfund pr. Stück	6	13

		Fr.	Et.
19.	Ein Ochß oder Kuh unter 500 Pfund	p. Stück	4 59
20.	Ein Hirsch u. Wildschwein	—	12 26
21.	Ein Kind	—	3 6
22.	Ein Reh	—	3 6
23.	Ein Schwein	—	2 4
24.	Ein Faselſchwein	—	1 —
25.	Ein Kalb, Schaaf, Ziege oder Lamm.	—	2 50
26.	Ein Spanferkel	—	2 30
27.	Kramessvögel	pr. Gebund	2 5
28.	Enten, Hühner u. Hahnen	pr. Stück	2 5
29.	Tauben, Küchen und Wasser: schneppen	—	2 3
30.	Kaninchen	—	2 15
31.	Gänse, welsche Hünner und Schneppen	—	2 30
32.	Hasen	—	2 15
33.	Feldhühner	—	2 15
34.	Frisches Fleisch, gesalzenes gerauchte Würste, Speck und Schinken	pr. Pfund	2 3
35.	Limburger Käß	pr. 100 Pfund	1 25
36.	Käße aller Art	— —	1 25
37.	Seefische	— —	2 55
38.	Böcking	pr. Stroh	2 25
39.	Häringe, unter 1/8 Tonne, bezahlt 5 Schbr.	pr. Tonne	2 4
40.	Stockfische	pr. 100 Pfund	1 25
41.	Auſtern	pr. 1/8 Tonne	2 4
42.	Muscheln	p. Tonne	3 6
43.	Krebse	pr. 100 Stück	2 50
44.	Fett und Schmalz	pr. Pfund	2 3
45.	Honig	pr. 100 Pfund	2 50

46.	Mudeln, Macaroni und Gebäcks	pr. 100 Pfund	1	—
47.	Kastanien	— — —	1	50
48.	Citronen und Oranien	pr. Kiste	3	6
49.	Trockenes Obst, als Birn; Aepfel; Schnehlen u. Zwetschen p. 100 Pfund		1	50
50.	Nüsse	pr. Malter	1	25
51.	Brand u. Kohlen	pr. Rheinkarre	1	40
52.	Brandholz	— —	1	40
53.	Schanzen zu 1 Pferd	pr. Karre	1	20
54.	Heu — — — —		1	40
55.	Stroh — — — —		1	40
56.	Hafer	pr. Malter	1	25
57.	Ein sogenannter dritte Balken	pr. Stück	1	50
58.	Ein Boden von 4 Bäume, das Stück 25 Stbr. pr. Boden. . . .		5	10
59.	Ein Boden von 5 Bäume, das Stück 10 Stbr. pr. Boden		2	55
60.	Ein Boden von 6 Bäume, das Stück 7 Stbr. pr. Boden		2	15
61.	Ein Boden von 7 Bäume, das Stück 4 Stbr. pr. Boden		1	40
62.	Ein Boden von 8 Bäume, das Stück 3 Stbr. pr. Boden		1	20
63.	Kleine Tannenbord	pr. 100 Stück	1	65
64.	16füßige Tannenbord	— —	1	57
65.	16füßige Latten	— — —	1	38
66.	13füßige Tannenbord	— —	1	84
67.	Dreilinge oder sogenannte Steigerbord	pr. 100 Stück	1	80
68.	Schleifdielen oder anderthalb Bord	— — —	1	—
69.	20 bis 24 oder mehrere füßige Bord zahlen nach Verhältniß der 16füßigen Latten	— —	1	20

				Fr.	Et.
70.	Sparren	pr. 100 Stück		1	65
71.	Stämmiges Eichen, Buchen, und alle andere Art Bauholz, auch große und kleine Balken, Karre zu 1 Pferd			1	75
	— — —	2 —		1	25
	— — —	3 —		1	79
	— — —	4 —		2	4
	— — —	5 —		2	30
	— — —	6 —		2	55

Ueber 6 Pferde für jedes Pferd extra
5 Stbr.

72.	Eichen, Nußbäume und alle andere Art Holz in Sparren und Bretter, Karre zu — — — 1 Pferd			1	—
	— — —	2 —		1	53
	— — —	3 —		1	94
	— — —	4 —		2	25
	— — —	5 —		2	55
	— — —	6 —		2	86

Ueber 6 Pferde für jedes Pferd
extra 7 Stbr.

73.	Zu Wasser ank. Schiefer pr. Rieß			1	20
74.	Landwärts eingebrachte Schiefer pr. Rieß zu 1 Pferd			1	53
	— zu 2 Pferde			3	6
75.	Ziegelsteine pr. 1000 Stück			1	60
76.	Landwärts eingebrachte Dachziegel pr. 350 Stück die Karre zu 1 Pferd			1	50
	Dito pr. 500 — — zu 2 Pferde			1	70
77.	Ziegel mit mehreren Pferde eingebracht, pr. 1000 Stück			1	25
78.	Zu Wasser angekommene Pfannen pr. 1000 Stück			2	4
79.	Gyps in Steinen, Karre zu 1 Pferd			1	40
80.	Gemahlener Gyps, Karre zu 1 Pferd			1	—

	Fr.	Gr.
81. Trierischer Kalk pr. Karre	1	30
82. Auswärtiger Kalk pr. Karre zu 1 Pferd	1	30
Dito — — zu 2 Pferde	1	30
83. Haus und Paversteine pr. Karre	1	45
84. Traß pr. Karre zu 1 Pferd	1	45
85. Eisen, Blei u. Zinn in Stangen gegoss sen, bearbeitet oder unbearbeitet, überhaupt das zum Bauwesen ges hört, pr. 100 Pfund	1	5
86. Kupfer — —	1	40
Bitriol: Dehl 100 Pfund brutto	1	20
Scheidewasser u. ähnliche Säure p. Pfund	1	3
Auswärtige schwarze Seife pr. Tonne	1	35
Dito weiße Seife 100 Pfund brutto	1	1
Kaufmannsgüter in Ballen, verschlagen und los, . . pr. 100 Pfund	1	5
Holzwaaren pr. Karre	1	40
Steinwaaren — —	1	40
Körbe und Wiegen — —	1	40
Fabrikleder und Felle pr. 100 Pfund	1	60
Neue Schuhe pr. Paar	1	5
Kinder Schuhe — —	1	3
Stiefeln — —	1	30
Hasenfelle und andere . . . pr. Stück	1	2
Steine, irdene Waaren zu Wasser pr. Tragt	1	5
Hausmobilien und feine Schreiner Arbeit nach dem Werthe zu 5 pr. Cent.		
Gemeine Schreiner, Arbeit zu 3 pr. Cent.		

Reductionstabelle

der Kilogrammen, Hektogrammen, Decagrammen,
in kölnische Pfunde und Loth.

Kilog.	Hectog.	Decag.	machen in	Pf. köln.	Loth köln.
1	1	1	— —	6	5/8
1	1	2	— —	12	5/16
1	1	3	— —	18	3/8
1	1	4	— —	24	1/2
1	1	5	— —	30	5/8
1	1	6	— —	36	3/4
1	1	7	— —	42	7/8
1	1	8	— —	48	1
1	1	9	— —	54	1 1/8
1	2	1	— —	12	13/16
1	2	2	— —	24	11/16
1	2	3	— —	36	1/2
1	2	4	— —	48	3/8
1	2	5	— —	60	5/8
1	2	6	— —	72	3/4
1	2	7	— —	84	7/8
1	2	8	— —	96	1
1	2	9	— —	108	1 1/8
1	3	1	— —	18	1/4
1	3	2	— —	36	7/8
1	3	3	— —	54	3/8
1	3	4	— —	72	13/16
1	3	5	— —	90	5/16

Reductionstabelle

des Königl. Handelsgewichts in Grammen.

Pfund.	Mark.	Unze.	Loth.	Quentchen	Viertel	Schilling.	Wacht in	Wirtgr.	Kilogram	Centur.	Decigram	Gramme.	Decigram.	Centur	Milligram
0							—								
1					1	1	—						4	5	6
2					2	2	—					1	9	1	2
3					3	3	—					2	3	5	8
4				1			—					3	6	1	1
5				2			—					7	3	2	2
6				3			—				1	9	5	4	3
7							—					4	6	5	4
8							—					1	2	1	5
9		1					—				2	9	2	2	6
10		2					—				5	8	4	3	7
11		3					—				8	7	6	3	8
12		4					—				1	6	8	4	9
13		5					—				4	6	2	5	0
14		6					—				7	5	2	6	1
15		7					—				2	4	4	7	2
16		8					—				3	3	6	8	3
17		9					—				6	7	3	9	4
18		1					—				9	4	7	0	5
19		2					—				3	4	7	1	6
20		3					—				6	2	1	2	7
21		4					—				9	5	2	3	8
22		5					—				3	6	9	4	9
23		6					—				8	4	2	5	0
24		7					—				2	7	6	6	1
25		8					—				7	1	6	7	2
26		9					—				4	9	3	8	3
27		1					—				7	6	4	9	4
28		2					—				9	3	8	0	5
29		3					—				3	4	7	1	6
30		4					—				6	2	1	2	7
31		5					—				9	5	2	3	8
32		6					—				3	6	9	4	9
33		7					—				8	4	2	5	0
34		8					—				2	7	6	6	1
35		9					—				7	1	6	7	2
36		1					—				9	3	8	0	3
37		2					—				3	4	7	1	4
38		3					—				6	2	1	2	5
39		4					—				9	5	2	3	6
40		5					—				3	6	9	4	7
41		6					—				8	4	2	5	8
42		7					—				2	7	6	6	9
43		8					—				7	1	6	7	0
44		9					—				9	3	8	0	1
45		1					—				3	4	7	1	2
46		2					—				6	2	1	2	3
47		3					—				9	5	2	3	4
48		4					—				3	6	9	4	5
49		5					—				8	4	2	5	6
50		6					—				2	7	6	6	7
51		7					—				7	1	6	7	8
52		8					—				9	3	8	8	9
53		9					—				3	4	7	9	0
54		1					—				6	2	1	0	1
55		2					—				9	5	2	1	2
56		3					—				3	6	9	2	3
57		4					—				8	4	2	3	4
58		5					—				2	7	6	4	5
59		6					—				7	1	6	5	6
60		7					—				9	3	8	6	7
61		8					—				3	4	7	7	8
62		9					—				6	2	1	8	9
63		1					—				9	5	2	9	0
64		2					—				3	6	9	0	1
65		3					—				8	4	2	1	2
66		4					—				2	7	6	2	3
67		5					—				7	1	6	3	4
68		6					—				9	3	8	4	5
69		7					—				3	4	7	5	6
70		8					—				6	2	1	6	7
71		9					—				9	5	2	7	8
72		1					—				3	6	9	8	9
73		2					—				8	4	2	9	0
74		3					—				2	7	6	0	1
75		4					—				7	1	6	1	2
76		5					—				9	3	8	2	3
77		6					—				3	4	7	3	4
78		7					—				6	2	1	4	5
79		8					—				9	5	2	5	6
80		9					—				3	6	9	6	7
81		1					—				8	4	2	7	8
82		2					—				2	7	6	8	9
83		3					—				7	1	6	9	0
84		4					—				9	3	8	0	1
85		5					—				3	4	7	1	2
86		6					—				6	2	1	2	3
87		7					—				9	5	2	3	4
88		8					—				3	6	9	4	5
89		9					—				8	4	2	5	6
90		1					—				2	7	6	6	7
91		2					—				7	1	6	7	8
92		3					—				9	3	8	8	9
93		4					—				3	4	7	9	0
94		5					—				6	2	1	0	1
95		6					—				9	5	2	1	2
96		7					—				3	6	9	2	3
97		8					—				8	4	2	3	4
98		9					—				2	7	6	4	5
99		1					—				7	1	6	5	6
100		2					—				9	3	8	6	7

Reductionstabelle

der Brabänder, und der Königl. Ellen
in Metermaße.

Brabänder Ellen.	Meter.	Milli- meter.	Königl. Ellen.	Meter.	Milli- meter.
1 Sechsh- zehntel	1	41,6	1 Sechsh- zehntel	1	36,5
2 —	2	83,3	2 —	2	73,0
4 —	4	166,6	4 —	4	146,0
8 —	8	333,3	8 —	8	292,1
12 —	12	500	12 —	12	438,2
1 Elle	1	666,6	1 Elle	1	584,3
2 —	2	1333,3	2 —	2	1168,6
3 —	3	2000	3 —	3	1752,9
4 —	4	2666,6	4 —	4	2337,3
5 —	5	3333,3	5 —	5	2921,6
6 —	6	4000	6 —	6	3505,9
7 —	7	4666,6	7 —	7	4090,3
8 —	8	5333,3	8 —	8	4674,6
9 —	9	6000	9 —	9	5258,9
10 —	10	6666,6	10 —	10	5843,2
20 —	20	13333,3	20 —	20	11686,5
30 —	30	20000	30 —	30	17529,8
40 —	40	26666,6	40 —	40	23373,1
50 —	50	33333,3	50 —	50	29216,4
60 —	60	40000	60 —	60	35059,7
70 —	70	46666,6	70 —	70	40903,0
80 —	80	53333,3	80 —	80	46746,3
90 —	90	60000	90 —	90	52589,6
100 —	100	66666,6	100 —	100	58432,9

Reductionstabelle

des Köllner Scheffels in Liter.

Kaß.	Malter	Scheffel	Biertel.	Becher.	machen in	Quartall.	Sölller.	Peroll.	Decall.	Liter.	Decillit.	Centillit.	Millit.
1	1	1	1	1	—	1	1	1	1	2	2	3	6
2	2	2	2	2	—	2	2	2	2	4	4	7	2
3	3	3	3	3	—	3	3	3	3	6	7	5	8
4	4	4	1	1	—	4	4	4	4	8	9	4	6
5	5	5	2	1	—	5	5	1	1	7	8	9	2
6	6	6	3	1	—	6	6	2	2	6	8	3	8
7	7	7	1	1	—	7	7	3	3	5	7	8	5
8	8	8	2	1	—	8	8	4	4	7	5	7	1
9	9	9	3	1	—	9	9	1	1	7	3	5	5
10	10	10	1	1	—	10	10	1	1	4	3	1	4
11	11	11	1	1	—	11	11	2	2	8	6	2	8
12	12	12	1	1	—	12	12	4	4	9	4	2	2
13	13	13	1	1	—	13	13	5	5	7	2	5	6
14	14	14	1	1	—	14	14	7	1	5	7	1	1
15	15	15	1	1	—	15	15	8	5	8	8	4	1
16	16	16	1	1	—	16	16	1	1	1	9	8	1
17	17	17	1	1	—	17	17	2	2	8	2	6	1
18	18	18	1	1	—	18	18	4	3	1	4	1	1
19	19	19	1	1	—	19	19	5	7	4	5	4	1
20	20	20	1	1	—	20	20	7	1	7	6	8	1
21	21	21	1	1	—	21	21	8	6	1	8	10	1
22	22	22	2	1	—	22	22	1	1	3	9	6	1
23	23	23	1	1	—	23	23	2	1	4	7	1	1
24	24	24	1	1	—	24	24	4	2	9	4	2	1
25	25	25	1	1	—	25	25	6	4	4	1	3	1
26	26	26	1	1	—	26	26	8	5	8	8	4	1
27	27	27	1	1	—	27	27	1	1	7	3	5	1
28	28	28	2	1	—	28	28	2	1	4	7	1	1
29	29	29	1	1	—	29	29	4	2	9	4	2	1
30	30	30	1	1	—	30	30	6	4	4	1	3	1
31	31	31	1	1	—	31	31	8	5	8	8	4	1
32	32	32	1	1	—	32	32	1	1	7	3	5	1
33	33	33	2	1	—	33	33	2	1	4	7	1	1
34	34	34	1	1	—	34	34	4	2	9	4	2	1
35	35	35	1	1	—	35	35	6	4	4	1	3	1
36	36	36	1	1	—	36	36	8	5	8	8	4	1
37	37	37	1	1	—	37	37	1	1	7	3	5	1
38	38	38	2	1	—	38	38	2	1	4	7	1	1
39	39	39	1	1	—	39	39	4	2	9	4	2	1
40	40	40	1	1	—	40	40	6	4	4	1	3	1
41	41	41	1	1	—	41	41	8	5	8	8	4	1
42	42	42	1	1	—	42	42	1	1	7	3	5	1
43	43	43	2	1	—	43	43	2	1	4	7	1	1
44	44	44	1	1	—	44	44	4	2	9	4	2	1
45	45	45	1	1	—	45	45	6	4	4	1	3	1
46	46	46	1	1	—	46	46	8	5	8	8	4	1
47	47	47	1	1	—	47	47	1	1	7	3	5	1
48	48	48	2	1	—	48	48	2	1	4	7	1	1
49	49	49	1	1	—	49	49	4	2	9	4	2	1
50	50	50	1	1	—	50	50	6	4	4	1	3	1

Reductionstabelle

der Eiter in Kößnischer Ohm z.

Micralit	Millilit	Hectolit	Decalit	Eiter.	maß in	Ohm z.	Kanne kößnisch
.	.	.	.	1	—	.	0,7665.
.	.	.	.	2	—	.	1,5330.
.	.	.	.	3	—	.	2,2995.
.	.	.	.	4	—	.	3,0660
.	.	.	.	5	—	.	3,8325
.	.	.	.	6	—	.	4,5991
.	.	.	.	7	—	.	5,3656
.	.	.	.	8	—	.	6,1321
.	.	.	.	9	—	.	6,8986.
.	.	.	1	.	—	.	7,6651.
.	.	.	2	.	—	.	15,3303.
.	.	.	3	.	—	.	22,9955.
.	.	.	4	.	—	.	30,6607.
.	.	.	5	.	—	.	38,3259
.	.	.	6	.	—	.	45,9911.
.	.	.	7	.	—	.	53,6562.
.	.	.	8	.	—	.	61,3214
.	.	.	9	.	—	.	68,9866
.	.	1	.	.	—	.	76,6518.
.	.	2	.	.	—	1	33,3036
.	.	3	.	.	—	1	109,9555.
.	.	4	.	.	—	2	66,6073.
.	.	5	.	.	—	2	143,2592
.	1	.	.	.	—	6	46,5184
.	2	.	.	.	—	12	93,0369.
.	3	.	.	.	—	19	19,5554
.	4	.	.	.	—	29	66,0739.
.	5	.	.	.	—	31	112,5923
L	—	62	105,1817

V e r z e i c h n i s s
d e s P o r t o d e r B r i e f e
von Düsseldorf nach allen Postämtern
des Großherzogthums Berg
und umgekehrt.

	Briefe unter 1/2 Loth	Briefe von 1/2 Loth	Briefe von 3/4 bis 1 Loth ausschließlich.
	Srbr.	Srbr.	Srbr.
Bochelt	6	8	10
Bremen	14	16	22
Buren, Erwitte oder Weill	10	12	16
Erve	8	10	12
Erdenburg	6	8	10
Deuß	4	6	6
Dillenburg	10	12	16
Dorsten	6	8	10
Doctmund	6	8	10
Duisburg	2	4	4
Elberfeld und Barmen	4	6	6
Emmerich	6	8	10
Essen	4	6	6
Gummersbach	6	8	10
Hagen	6	8	10
Hamburg	14	16	22
Hamm	8	10	12
Holland	10	12	16
Hückeswagen	6	8	10

	Briefe unter 1/2 Loth	Briefe von 1/2 Loth	Briefe von 3/4 bis 1 Loth ausgeschlossen.
	Stbr.	Stbr.	Stbr.
Iserlohn	6	8	10
Lingen	10	12	16
Lins am Rhein oder Weyerbusch	6	8	10
Lippstadt	10	12	16
Pönningen	10	12	16
Lübeck	16	18	24
Menz	4	6	6
Mülheim am Rhein	4	6	6
Mülheim an der Ruhr	4	6	6
Münster	8	10	12
Neuhauß	12	14	18
Neukirchen oder Brockagen	10	12	16
Ösnabrück, Pengerich oder Bersmold	10	12	16
Rheine	10	12	16
Schwelm	4	6	6
Siegburg	6	8	10
Siegen	8	14	12
Soest	10	12	16
Solingen	4	6	6
Una	8	10	12
Warendorf	10	12	16
Wesel	6	8	10
Wetzlar	10	12	16

Anmerk. Die Preise werden nach dem Tarif vom 10. December 1810 edictmäßig bezahlt

V e r z e i c h n i s s

des Porto der Briefe von einem größern als in der vorstehenden Tabelle bestimmten Gewichte.

Gewicht der Briefe	Zahl, wie oftmahl das einfache Porto davon bezahlt wird.
von 1 bis 1 1/2 Loth auswa.	2 mahl das einfache Porto
von 1 1/2 bis 2 Loth —	3 — — —
von 2 bis 2 1/2 Loth —	4 — — —
von 2 1/2 bis 3 Loth —	5 — — —
von 3 bis 3 1/2 Loth —	6 — — —
von 3 1/2 bis 4 Loth —	7 — — —
von 4 Loth . . . —	8 — — —
für jedes 1/2 Loth über 4 Loth	wird noch die Hälfte des einfachen Porto bezahlt.

V e r z e i c h n i s s.

des Porto der Pakete auf den fahrenden Posten des Großherzogthums Berg nach dem Maassstabe der Entfernung und des Gewichtes.

G e w i c h t.	Von 3 Meil. einschließl. für die Meile	Von 3 bis 5 Meil. einschließl. für die Meile	Ueber 5 Meilen für die Meile
Von 2 Pfd. und darunter	3 flbr.	2 flbr.	1 flbr.
über 2 bis 6 Pfd. einschließl.	4 —	3 —	2 —
„ 6 bis 10 Pfd. —	5 —	4 —	3 —
„ 10 bis 20 Pfd. —	6 —	5 —	4 —
„ 20 bis 40 Pfd. —	8 —	7 —	6 —
„ 40 bis 60 Pfd. —	11 —	10 —	9 —
„ 60 bis 100 Pfd. —	14 —	13 —	12 —

Anmerk. Für jede 25 Pfund über 100 Pfd. wird der 4te Theil des Preises von 100 Pfd. bezahlt.

Verzeichniß

des Porto des Goldes und Silbers,
oder der goldenen und silbernen
Münzen auf den fahrenden Posten des
Großherzogthums Berg nach ihrem
Werth und der Entfernung.

Von 1 bis 10 Reichshaler einschließlich wird bezahlt

				1 Stbr. p. Meile	
über	10 bis	100	2	— —
"	100 "	150	3	— —
"	150 "	200	4	— —
"	200 "	250	5	— —
"	250 "	300	6	— —
"	300 "	350	7	— —
"	350 "	400	8	— —
"	400 "	450	9	— —
"	450 "	500	10	— —
"	500 "	600	11	— —
"	600 "	700	12	— —
"	700 "	800	13	— —
"	800 "	900	14	— —
"	900 "	1000	15	— —

Anmerk. Für jede Hundert Reichshaler über
tausend wird der zehnte Theil des Preises von
900 bis 1000 Reichshaler bezahlt. Alle Brief-
schaften, Documente, Obligationen und Banco-
Zettel, wovon der Werth angegeben ist, zahlen
nur die Halbscheid der vorbestimmten Taxe. Feine
Waaren, wovon der Werth angegeben ist, zahlen
auch nach diesem Werth, wenn die Taxe nach
dem Gewicht nicht so hoch ist, als jene, welche
nach dem Werth zu bezahlen wäre.



T a x e

der Extraposten im Großherzogthum Berg.

von einem Pferde für die Meile 36 Stbr.	von einer Chaise für die Meile 20 Stbr.	Trinkgeld für die Meile 16 Stbr.
---	---	--

V e r z e i c h n i s s

der Zahl der Pferde, welche nach der Verschiedenheit der Kutschen von den mit Extrapost Reisenden für die Person bezahlt werden müssen.

Personen	in einer Kalesche	in einer Halbkutsche	in einer Berline
1	2 Pferde	3 Pferde	4 Pferde
2	3 —	4 —	4 —
3	4 —	4 —	4 —
4	4 —	4 —	6 —
5	5 —	5 —	6 —
6	6 —	6 —	6 —

Anmerk. Für jede Person über sechs wird ein Pferd mehr bezahlt, ohne daß aber mehr als sechs Pferde angespannt werden. — Ein Kind über sechs Jahre wird für eine Person, von jenen von sechs Jahren und darunter werden aber zwey für eine Person gerechnet.

Verzeichniß
der
Ankunft und des Abgangs
der Posten
auf dem
General-Post-Bureau
des
Großherzogthums Berg
zu Düsseldorf.

Reitende Posten.

Ankunft. | Abgang.

Frankreich, Spanien und Portugal.

Alle Tage Morgens
10 Uhr.

Alle Tage, Nachmittags
1 Uhr.

Mertmann, Elberfeld, Penney, Hüffel-
wagen, Meinerzhagen, Siegen, Dillen-
burg, Hadamar, Wehlar, Frankfurt,
Darmstadt, Würzburg, Baden, dem
Württembergischen, der Schweiz, Baiern,
den Oestreichischen Staaten, der Levante
und Italien.

Alle Tage Morgens 8 Uhr. | Täglich, Mittags 12 Uhr.

A n k u n f t . | A b g a n g .

Solingen, Mülheim am Rhein, Deutz,
Cöln, Potteringen und Elsaß.

Alle Tage, Morgens 8 Uhr. | Täglich, Mittags 12 Uhr

Sinz, Neuwied, Ehrenbreitstein und
alle Nassauischen Landen.

Montags, Dienstag, Don- | Montag, Mittwoch,
nerstag und Samstag | Freitag und Sonntag
Morgens 8 Uhr. | Mittags 12 Uhr.

S i e g b u r g .

Täglich, Morgens 8 Uhr, | Täglich, Mittags 12 U., auf-
ausgenommen Sonntags. | genommen Sonntags.

Schwelm, Hagen, Iserlohn, Doremund,
Unne, Hamm und die ganze Grafschaft
Mark. Münster, Dénabrück, Bremen,
Hamburg, Lübeck und ganz Norden.

Montag, Dienstag, | Dienstag, Donnerstag,
Donnerstag und Frei- | Samstag u. Sonntag
tag, Morgens 8 Uhr. | Mittags 12 Uhr.

Berle, Arenberg, Soest, Lippstadt,
Paderborn, Cassel und ganz Westphalen.

Montag u. Donnerstag | Donnerstag und Sam-
Morgens 8 Uhr. | stag, Mittags 12 Uhr.

U n f u n f t . | A b g a n g .

Kattingen, Mülheim an der Ruhr,
Essen und Dorsten.

Montags, Dienstags, Donnerstags und Sam: stags Morgens.	Freitags und Samstag, 12 U. Mittags; u. Don: nerstags u. Sonntags, Abends 5 Uhr
---	--

Kaiserswerth, Duisburg, Wesel,
Emmerich und Elten.

Dienstags, Donnerstags, Freitags und Samstag Morgens.	Dienstag und Freitag, Nachmittags 1 Uhr. Donnerstags u. Sonn: stags, Abends 5 Uhr.
---	---

G a n z H o l l a n d .

Donnerstags und Sonn: tags Morgens.	Dienstag und Freitag, Nachmittags 1 Uhr.
--	---

Fahrende Posten.

Ankunft. | Abfahrt.

Arnhem und ganz Holland, über
Duisburg, Wesel und Emmerich.

Dienstag und Freitag, | Montag und Freitag,
gegen 12 Uhr Mittag. | Morgens 4 Uhr.

Deuß. Eöln, dem ehemaligen
Lothringen und Elsaß.

Dienstag, Donnerstag | Montag, Mittwoch und
und Sonntag, Abends. | Freitag, 12 U. Mittag.

Siegburg.

Dienstag und Son- | Montag und Mittwoch,
nerstag. | 12 Uhr Mittag.

Frankfurt, dem obern Deutschland,
die Schweiz, Oestreich, Italien und die
Bedante, Mettmann, Elberfeld, Lennep,
Ludewagen, Olpe, Siegen, Dillenburg,
Wehlar und den Nassanischen Landen.

Donnerstag und Sam | Mittwoch und Samstag,
stag, Abends. | Morgens 5 Uhr.

Sölingen und Cronenberg.

Montag, Donnerstag | Montag, Mittwoch und
und Samstag, Abends. | Samstag, Morg. 5 Uhr.

Ankunft. | Abfahrt.

Mettmann, Elberfeld, Schwelm, Hagen, Hamm und die ganze Grafschaft Mark, Münster, Osnabrück, Bremen, Hamburg und ganz Norden. Paderborn, Cassel, Bielefeld und ganz Westphalen.

Montags u. Donnerstags, | Montags, und Freitags,
Abends. | Morgens 5 Uhr.

Ratingen, Mülheim an der Ruhr, Essen und Dorsten.

Freitags Abends. | Freitags Morgens 4 Uhr.

Aachen, das Rüttiger Land vorige brabant, Paris und die jenseits Paris gelegene Departements.

Mittwoch, Freitags und | Montag, Donnerstag
Sonntags, Abends. | und Samstag, Mor-
gens 5 Uhr.

Privilegirte Postboten.

Von Erkrath kommt Montags und Donnerstags, geht nämlichen Tags vor Mittag zurück; in der Kommunikationsstraße bey Kaufmann Herrn Bongard.

Von Gerresheim, alle Werkstage, ausgenommen Mittwoch, geht Nachmittags zurück; Volkersstraße zum rothen Kreuz.

Fußboten und Karren, welche blos Pakete besorgen.

Barmen siehe Bemarke.

Von Brehl kommt mehrentheils alle Wochen eine Karre, auf der Kurzerstraße zum alten Kaffeehanse.

Von Brüggen, Dülken, Kuremund, Süchteln, Wenko, kommt jede Woche eine Karre, auf der Kurzerstraße zum alten Kaffeehanse.

Von Crefeld, kommt Dienstags und Freitags, geht andern Tags zurück, auf der Rheinstraße zur Stadt Brüssel. Nimmt auch Pakete nach Gladbach und Nied mit.

Von Duisburg, eine Karre an unbestimmten Tagen, auf der Ratingerstraße zum Adler.

Nach Elberfeld, geht Dienstags und Freitags ab, kommt andern Tags zurück, auf der Neustraße zum Hirsch.

An unbestimmten Tagen kommt auch zweymal die Woche eine Karre, und fährt mehrentheils den nämlichen Tag zurück, zum Heidelbergerfaß.

Von Essen, eine Karre, kommt an Mittwochs, fährt Donnerstags ab; zum alten Kaffeehause.

Von der Gemarke, Freitags, geht Samstags zurück, auf der Volkerstraße in den drey Könige; —

Auch kommt Dienstags und Freitags eine Karre, fährt nämlichen Tags zurück; auf der Kurzerstraße zum alten Kaffeehause.

Nach Kaiserswerth, alle Werkstage; auf der Rätingerstraße zur Landeskone.

Von Mettmann, Montags und Donnerstags; Flingerstraße zum Schellisch.

Von Mülheim an der Ruhr, Sonntags, Montags, Mittwochs und Freitags, geht nämlichen Tags zurück; Mühlenstraße zum blauen Reuter.

Von Neuß, an unbestimmten Tagen; auf der Flingerstraße zum Morian.

Von Ratingen, Dienstags, Mittwochs, Freitags und Samstags, geht nämlichen Tags zurück; auf der Kurzerstraße zur grünen Aue. Er besorgt auch Pakete nach Angermund und Pomberg.

Von Recklinghausen, kommt Freitags, geht nämlichen Tages nach Köllu und Sonntags zurück, zum alten Kaffeehause.

Nach Sollingen, Dienstags und Frentags,
komme andern Tags zurück; Neustraße zum Blied,
nimmt auch Pakete nach Penney mit.

Von Herdingen, Dienstags und Freitags,
gehe andern Tags zurück; auf der Zollstraße bey
Maassen.

Von Werden, Dienstags und Freitags, gehe
nämlichen Tags zurück; auf dem Hundsrücken zum
Müllenstein. Er bestellt auch Pakete nach Kettwich.

Von Wipperfürth, Mittwochs, gehe Donners-
tags zurück; auf der Volkerstraße zum rothen Kreuz.

Von Zons, komme Montags, Mittwochs und
Samstags über Stürzelberg, und gehe nämlichen
Tags über Odenbach zurück; auf der Wallstraße
zur Stadt Erefeld.

Sperrtaxe.

Gegenstand	einfache	doppelte
Für die Person — — —	1 Str.	2 Str.
einen Hammel — — —	1 s	2 s
ein Kalb — — —	1 s	2 s
ein Schwein — — —	1 s	2 s
eine Ziege — — —	1 s	2 s
ein Pferd — — —	2 s	4 s
einen Ochsen — — —	2 s	4 s
eine Kuh — — —	2 s	4 s
ein Rind — — —	2 s	4 s

Anfang der einfachen Sperre.

1te Jahreshälfte.	Uhr	2te Jahreshälfte.
vom 1. bis 10. Jän.	4 1/2	vom 1. bis 31. Dec.
vom 11. bis 31. Jän.	5	vom 16. bis 30. Nov.
vom 1. bis 14. Febr.	5 1/2	vom 1. bis 15. Nov.
vom 15. bis 28. Febr.	6	vom 16. bis 31. Oct.
vom 1. bis 15. März	6 1/2	vom 1. bis 15. Oct.
vom 16. bis 31. März	7	vom 16. bis 30. Sept.
vom 1. bis 15. April	7 1/2	vom 1. bis 15. Sept.
vom 16. bis 30. April	8	vom 11. bis 31. Aug.
vom 1. bis 20. May	8 1/2	v. 21. Jul. b. 10. Aug.
v. 21. May b. 10. Jun.	9	vom 1. bis 20. July.
vom 11. bis 20. Jun.	9 1/2	vom 21 bis 30. Juny.

Anfang der doppelten Sperre.

Monate.	Uhr
November, December, Jänner, , ,	nach 9
Februar, März, April,)	: 10
August, September, October,)	: 10 1/2
May, Juny und July, , , , ,	: 10 1/2

T a r i f,

nach welchem die im Bergischen Gouvernement kursirenden Münzen vom 1. Januar 1814 an, bey den öffentlichen Kassen angenommen werden sollen.

Benennung der Münzen.	Werth der Münzen.				
	in preuß. Gelde.			in franz. Gelde.	
	Rtr	Ggr	Pf	Fr.	Ct.
Preussische					
Gold = und Silber = Münze.					
Doppelte Friedrichsd'or	11	8	—	40	80
Einfache dto	5	16	—	20	40
Halbe dto	2	20	—	10	20
Ein Thaler	1	—	—	3	60
— halber dto	—	12	—	1	80
— Drittel dto	—	8	—	1	20
— Viertel dto	—	6	—	—	90
— sechstel dto	—	4	—	—	60
— zwölfstel dto	—	2	—	—	30
Französische					
Neue und alte Gold = und Silber = Münze.					
Neue doppelte Napoleonsd'or	11	2	8	40	—
— Einfache dto	5	13	4	20	—
Ein fünf Franken = Stück .	1	9	4	5	—
— zwey dito	—	13	4	2	—
— ein dito	—	6	8	1	—

B e n e n n u n g
der
M ü n z e n .

Werth der Münzen.

in preuß.
Gelde.

in franz.
Gelde.

	Mlr	Ggr	Pf.	Fr.	St.
Alter dop. Schild-Louisd'or.	13	—	—	47	20
— einfacher dito . . .	6	12	—	23	55
Kronen oder 6 Liv. Thaler.	1	14	8	5	80
halber dito oder 3 Liv. dito .	—	18	—	2	75
Sächsische, braunschweigische, hessische, östreichische und deutsche Reichs-Gold- und Silbermünzen, (nach dem 20 Gulden Fuße.					
Ein doppel. Ang. Carol'd'or oder eine Pistole. . . .	11	8	—	40	80
Ein einfacher dito	5	16	—	20	40
— halber dito	2	20	—	10	20
Reichs preuß. u. Crem. Duc.	3	4	8	11	50
Ein Conv. oder Spez. Thaler.	1	9	7	5	4
— halber dito	—	16	9	2	50
— viertel dito	—	8	4	1	25
— sechs Ggr. Stück	—	6	3	—	93
— vier dito	—	4	2	—	62
— drei dito	—	3	1	—	46
— zwei dito	—	2	—	—	31
— zwanzig Kreuz, Stück.	—	5	7	—	80

Benennung
der
Münzen.

Werth der Münzen.

in preuß.
Gelde.

in franz.
Gelde.

	in preuß. Gelde.			in franz. Gelde.	
	Mr	Ggr.	Pf	Fr	St.
Brabändische					
Gold- und Silber = Münze					
doppelter Souveraind'or	9	9	—	33	80
Einfacher dito	4	16	6	16	90
Brabänder Kron. Thaler	1	13	7	5	62
halber dito	—	18	9	2	81
viertel dito	—	9	4	1	40
Holländische					
Gold- und Silber = Münze					
Holländischer Dukaten	3	4	8	11	50
ditto doppelt. Ruyder	7	23	4	28	70
ditto einfacher dito	3	23	8	14	35
Holländ. 3 Gulden Stücke	1	17	—	6	15
ditto Reichsthr. à 50 Stbr.	1	10	2	5	12
ditto Daler à 30 Stbr.	—	20	6	3	7
ditto Gulden à 20 Stbr.	—	13	8	2	5
Ein Seeländer Thaler	1	10	2	5	12
Bergische Münze.					
Bergischer Thaler	—	21	—	3	15

Benennung der Münzen.	Werth der Münzen.				
	in preuß Gelbe			in franz. Gelbe.	
	Mr	Ggr	Pf.	Fr	St.
Scheidemünze.	—	—	—	—	—
Halbe Franken	—	3	4	—	50
Ein bergischer Groschen .	—	—	8	—	10

Düsseldorf, den 23. Dec. 1813.

Der provisorische General-Gouverneur,
Justus Gruner.



Tafel des Gewichtes
Der Centner in cöllnischen Pfunden zu 9728
Holländischen As.

D ort er.	N a m e n.	Cöllnisch.	
		Pfund.	Loth.
Amsterdam . . .	Centner .	105	21
Antwerpen . . .	" .	100	20
Augsburg . . .	" .	103	27
Bamberg . . .	" .	103	27
Barcellona . . .	Quintal. .	91	1
Berlin . . .	Centner .	110	8
Bilbao . . .	" .	108	30
Bologna . . .	Peso. . .	91	8
Borzen . . .	Centner .	107	5
Bordeaur . . .	Quintal. .	106	4
Braunschweig . . .	Centner .	113	31
Bremen . . .	" .	123	28
Bersin . . .	Paro. . .	17	16
Breslau . . .	Centner .	114	14
Cassel . . .	" .	112	9
Eleve . . .	" .	109	10
Cöln . . .	" .	106	—
Constantinopel . . .	Quintal. .	136	14
Copenhagen . . .	Centner .	106	25
Eurland . . .	Schiffsfund.	353	10
Danzig . . .	Centner .	111	25
Dresden . . .	" .	109	21
Duisburg . . .	" .	109	10
Emden . . .	" .	106	8
Erfurt . . .	" .	110	—
Frankreich . . .	Myriagram.	21	12
Frankfurt a/M. . .	Centner .	117	—
Fulda . . .	" .	118	29
Gocha . . .	" .	110	—
Hamburg . . .	" .	116	1
Hannover . . .	Schiffsfund.	291	15

Orter.	Namen.	Öllnisch.	
		Pfund.	Loth.
Leipzig	Centner	109	25
Pübeck	=	115	23
London	=	108	21
Mallaga	Arabe	24	20
Marseille	Quintal	88	18
Montpellier	=	87	2
München	Centner	119	23
Marva	Pud.	40	1
Neapel	Centaro.	190	20
Nordamerika	Quintal	108	21
Nordhausen	Centner	114	—
Nürnberg	=	109	1
Oldenburg	=	103	20
Osnabrück	=	114	4
Paris	Quintal.	107	—
Parma	Rubbo	16	13
Pernau	Centner	106	30
Regensburg	=	121	18
Reval	=	110	16
Rosstock	Schiffsfund	349	25
Rußland	Decowez.	350	—
Sardinien	Centarello.	85	24
Schweden	Schiffsfund	363	25
Spanien	Quintal	98	19
Stettin	Schiffsfund	363	26
Stralsund	Centner	115	26
Strasburg	Quintal.	104	26
Triest	Centner	111	2
Turin	Rubbo.	19	23
Ulm	Centner	100	8
Venedig	Migliato.	1060	8
Warschau	Centner	138	31
Wien	=	119	23

Zinsen-Rechnung zu 4 vom 100

Kapital vom Rthlr.	Ein Jahr.			Ein Monat.		
	Rlr.	Sbr.	hkr.	Rlr.	St.	hkr.
1	=	2	$6\frac{2}{5}$	=	=	$3\frac{1}{5}$
2	=	4	$12\frac{4}{5}$	=	=	$6\frac{3}{5}$
3	=	7	$3\frac{1}{5}$	=	=	$9\frac{3}{5}$
4	=	9	$9\frac{3}{5}$	=	=	$12\frac{4}{5}$
5	=	12	=	=	1	=
6	=	14	$6\frac{2}{5}$	=	1	$3\frac{1}{5}$
7	=	16	$12\frac{4}{5}$	=	1	$6\frac{3}{5}$
8	=	19	$3\frac{1}{5}$	=	1	$9\frac{3}{5}$
9	=	21	$9\frac{3}{5}$	=	1	$12\frac{4}{5}$
10	=	24	=	=	2	=
20	=	48	=	=	4	=
30	1	12	=	=	6	=
40	1	36	=	=	8	=
50	2	=	=	=	10	=
60	2	24	=	=	12	=
70	2	48	=	=	14	=
80	3	12	=	=	16	=
90	3	36	=	=	18	=
100	4	=	=	=	20	=
200	8	=	=	=	40	=
300	12	=	=	1	=	=
400	16	=	=	1	20	=
500	20	=	=	1	40	=
600	24	=	=	2	=	=
700	28	=	=	2	20	=
800	32	=	=	2	40	=
900	36	=	=	3	=	=
1000	40	=	=	3	20	=

Zinsen-Rechnung zu 5 vom 100.

Kapital vom Rthlr.	Ein Jahr.			Ein Monat.		
	Rth.	Stbr	Hlr.	Rth.	Stbr	Hlr.
1	=	3	=	=	=	4
2	=	6	=	=	=	8
3	=	9	=	=	=	12
4	=	12	=	=	1	=
5	=	15	=	=	1	4
6	=	18	=	=	1	8
7	=	21	=	=	1	12
8	=	24	=	=	2	=
9	=	27	=	=	2	4
10	=	30	=	=	2	8
20	1	=	=	=	5	=
30	1	30	=	=	7	8
40	2	=	=	=	10	=
50	2	30	=	=	12	8
60	3	=	=	=	15	=
70	3	30	=	=	17	8
80	4	=	=	=	20	=
90	4	30	=	=	22	8
100	5	=	=	=	25	=
200	10	=	=	=	50	=
300	15	=	=	1	15	=
400	20	=	=	1	40	=
500	25	=	=	2	5	=
600	30	=	=	2	30	=
700	35	=	=	2	55	=
800	40	=	=	3	20	=
900	45	=	=	3	45	=
1000	50	=	=	4	10	=

Zinsen = Rechnung zu 6 vom 100.

Kapital vom Rthlr.	Ein Jahr.			Ein Monat.		
	Rth.	Stbr.	Gr.	Rth.	Stbr.	Gr.
1	=	3	$9\frac{3}{5}$	=	=	$4\frac{4}{5}$
2	=	7	$3\frac{1}{5}$	=	=	$9\frac{3}{5}$
3	=	10	$12\frac{4}{5}$	=	=	$14\frac{2}{5}$
4	=	14	$6\frac{2}{5}$	=	1	$3\frac{1}{5}$
5	=	18	=	=	1	8
6	=	21	$9\frac{3}{5}$	=	1	$12\frac{4}{5}$
7	=	25	$3\frac{1}{5}$	=	2	$1\frac{3}{5}$
8	=	28	$12\frac{4}{5}$	=	2	$6\frac{2}{5}$
9	=	32	$6\frac{2}{5}$	=	2	$11\frac{1}{5}$
10	=	36	=	=	3	=
20	1	12	=	=	6	=
30	1	48	=	=	9	=
40	2	24	=	=	12	=
50	3	=	=	=	15	=
60	3	36	=	=	18	=
70	4	12	=	=	21	=
80	4	18	=	=	24	=
90	5	24	=	=	27	=
100	6	=	=	=	30	=
200	12	=	=	1	=	=
300	18	=	=	1	30	=
400	24	=	=	2	=	=
500	30	=	=	2	30	=
600	36	=	=	3	=	=
700	42	=	=	3	30	=
800	48	=	=	4	=	=
900	54	=	=	4	30	=
1000	60	=	=	5	=	=

Markttag.

Januar.

Den 1. Leipziger Messe. — Den 6. Gladbach. —
Den 11. Geldern. — Den 22. Minden.

Februar.

Den 2. Göttingen. Crevelt. Pfortenberg fr. v. —
Den 3. Balve. Jülich. — Den 8. Braunschweiger
Messe. — Den 9. Eleve pf. — Den 10. Bochum. —
Den 19. Kellinghausen. — Den 21. Rhade vorm
Walde. — Den 22. Paderborn. Waubeck. — Den 23.
Eleve fr. Ritzberg. — Den 24. Penney. Solingen. —
Den 25. Lippstadt.

März.

Den 1. Kaiserbwerth. Ecrete pf. v. — Den 3.
Emmerich. Reetzmann. Wesel wollm. — Den 4.
Mörb. — Den 7. Wipperförde. Borken. —
Den 8. Essen pf v. — Den 10. Emmerich. Urs
dingen. — Den 11. Göttingen. — Den 14. Müls
heim an der Ruhr. — Den 15. Burgsteinfurth. —
Den 16. Wattenschebe pf. v. — Den 17. Emme
rich. Menden. Wattenschrid fr. Haltern. Horstmar.
Neuenrade. — Den 19. Meschede. — Den 21.
Düffeldorf. Neustadt. — Den 24. Emmerich. Püs
dinghausen. Stiepel. Dortmund. — Den 25. Pas
derborn. Hamm. Hagen fr. Nierspe. Grevenradt. —
Den 28. Angermund. — Den 29. Affeln. Glad
bach. — Den 31. Münstersend. Emmerich.

April.

Den 4. Geisecke. — Den 5. Arnberg. Jülich.
Ahlen. — Den 6. Hörte fr. Westhofen. — Den 7.

Dortmund v. fr. — Den 8. Coesfeld. Meschede. —
 Den 9. Ründeroth. — Den 10. Attendorn, Neckling-
 hausen. — Den 11. Wahrendorf. — Den 12. Bochum
 fr. Büren. Freden. — Den 13. Bochum v. — Den 14.
 Lippstadt. — Den 19. Frankfurter Messe. — Den 20.
 Schwelm. Camen. Rheinberg. — Den 21. Ost-
 dorf pf. v. — Den 22. Buer. — Den 23. Münster.
 Orsey. Castrop. Marienheiden. Horst im Bruch. —
 Den 25. Menden Ruhrort v. fr. Eickel. Herten v. fr.
 Dettrop. Scherubeck. — Den 27. Borken. Neurs v. fr.
 Den 28. Duisburg fr. Bottrop. — Den 29. Duis-
 burg. v. Reircke. Haltern. — Den 30. Emmerich.
 Wesel pf. v. Lünen v. Villerbeck. Datteln. Ham-
 mern. Lüdinghausen. Kanstrop. Herne. Strünkede v.
 Eölnische Gortestracht.

M a y.

Den 1. Hamm wölm. Calcar. Neus. Olpe. Rür-
 deroth. Gahlen. Hattingen. Herdicke. Hilbeck. Hürkes-
 wagen. Plettenberg. Solingen. Strünkede fr. — Den 2.
 Werl v. Werne v. Dülmen. Anholt. Olfen fr. Dorsten.
 Den 3. Lippstadt. Horneburg pf v. Werne fr. Soest.
 Freckenhorst. Sendenhorst v. Olfen v. Holte. — Den 4.
 Horneburg fr. — Den 5. Schwerte. — Den 8. Wal-
 trop v. Steele v. Harenburg. — Den 9. Leipziger
 Messe. Elberfelder Messe 10 Tage. Remscheid. Witt-
 marsche. — Den 10. Düren. Essen pf. v. fr. Hoves-
 stad. — Den 12. Uelde. Wichlinghausen fr. — Den 13.
 Bockholt. Burgsteinfurth. — Den 15. Borbeck. v. —
 Den 16. Borbeck. Buderich. — Den 17. Iserlohn
 3 Tage. — Den 19. Paderborn. — Den 23. Wibling-
 werder. — Den 24. Gemark fr. Soest. — Den 25.
 Stiepel. Bredenev. — Den 26. Bevergern. Gelsen-
 kirchen pf. v. — Den 27. Düsseldorf. Erevelt. Gel-
 senkirchen fr. Sprockhöv. — Den 28. Witten. —

Den 29. Pette. — Den 30. Geiseke. Drolshagen pf. v.
Den 21. Rheine.

J u n i u s.

Den 2. Schwerte. — Den 5. Wesel fr. v. Nahus.
Den 7. Ratingen. Mettmann. Lünen. Wipperförde.
Meinerzhagen. Eckenhausen. Blankenstein. — Den 8.
Wesel fr. Schwalm. Mülheim an der Ruhr. Koesfeld.
Neuenkirchen. — Den 9. Ronsdorp. — Den 10.
Pappstadt. — Den 13. Lönshelden. Agathenburg. —
Den 14. Mengede pf. v. Kirchhemmerde. Jülich.
Freden. Elsey. Haltern. Herschede. Heenen. Wetter.
Den 15. Steele pf. v. Gladbach. Hemer. — Den 17.
Kanten fr. Kartwig. Necklinghausen. — Den 20.
Lüttringhausen. — Den 21. Wupperfeld. Eamen.
Haltern. Laer. — Den 22. Borken. — Den 23.
Dorsten. Eastrop. Torbeck. — Den 24. Hamm. Bil-
lerbeck. Gimborn. Dipe. Halte. Wiblingwerder. Börde.
Ergste. Herne. Neuß. Mettmann. Gerülfede. Beckum.
Den 27. Attendorn. — Den 28. Münster. Balve.
Vrsc. Burgsteinsurth. Ohr pf. v. — Den 29. Her-
bede pf. v. Affeln pf. v. Kommerkirchen. — Den 30.
Bork.

J u l i u s.

Den 1. Watterscheid pf. v. Mörs fr. — Den 2.
Benrath. Noeruln. Sarn. Bodelschwing. Volkmarstein.
Den 3. Borken. Eendenhorst. Hatenburg. — Den 4.
Hasewinkel. Müllenbach. Dorsten. Berl. Emmerich.
Den 5. Soest. Effen pf. v. fr. — Den 8. Lechmare.
Ohwenigern. — Den 11. Schermbeck. Werdoel. —
Den 12. Elsey. Haltern. Münster. — Den 13. Af-
beck. Egentrott. Kierspe. — Den 14. Hülschede Bochum
fr. — Den 15. Steele pf. v. — Den 17. Uelbe. — Den 18.
Anholt. — Den 19. Unna. — Den 20. Werdoel.
Den 21. Ennigern. — Den 22. Paderborn. Meschede.

Flüdinghausen. Angermund, Schwelberg. Balber. —
Den 25. Drolshagen. Peikum. — Den 26. Ealtar fr.
Kuhrott. Breckerfeld. Bockwinkel. Borken. Düren.
Kellinghausen. Burer. Bockholt.

A u g u s t.

Den 1. Penney. Langenberg. Schöpping. — Den 2.
Wesel wölm. Drensteinfurth. Rheinberg. — Den 5.
Limburg. — Den 8. Lönscheiden. — Den 9. Steele v.
Den 10. Mülheim am Rhein v. Herdinger. Erange
pf. v. Barer. — Den 14. Heiden. Harpen v. fr. —
Den 15. Kemlingrade. Wetter. Holzhausen bey Kouf-
bors. Bienenmarkt 3 Tage. — Den 16. Braunschweiger
Messe. Weimar pf. v. Jülich. Rheine — Den 20.
Unko. — Den 22. Plettenberg Föhlenr. Düren. —
Den 23. Essen pf. v. fr. Plettenberg fr. Desterich.
Den 24. Duisburg. Eppstadt. Schwelm. Selber.
Lügendorfsmund. Affern. Bollmarstein. Hilbeck. Neuf.
Den 25. Duisburg fr. Borken. — Den 28. Ohr.
Polsum. — Den 29. Rittberg. Grevencrodt. Boule.
Den 30. Brackel. Hennen. — Den 31. Elev.

S e p t e m b e r.

Den 2. Mörs fr. — Den 3. Grevencrodt. Wit-
tener Messe. — Den 4. Buer. Frieden. Wittener
Messe. — Den 5. Frankfurter Messe. Kaiserswerth.
Walteroy. Eggenroth. Hüns. Berden. Horstmar. —
Den 6. Alena. Bönen. Haltern. — Den 7. Wat-
renscheld. Ränderoch. — Den 8. Meschede. Menden.
Hagen fr. — Den 11. Datteln. Sarenburg.
Karl. Kanstrop. Zelgte. — Den 12. Ratingen.
Rhade vorm Walde. — Den 13. Soest. Hörde fr.
Burgsteinfurth. — Den 14. Kuhrott. Mülheim an
der Ruhr. — Den 15. Bockholt. — Den 16. Coek-
feld. Eastrop. Glattbeck pf fr. v. — Den 17. Nienern.

Den 18. Haltern. Dorsten. Horneburg v. — Den 19.
 Horneburg fr. — Den 20. Gelsenkirchen pf. Dattrop.
 Den 21. Gelsenkirchen fr. Geiseler. Rheinberg. Holte.
 Crevelt Fröndenberg. Dahl. Arnberg. Wahrenndorf fr.
 Herdicke Methler — Den 22. Wahrenndorf v. Haltern.
 Den 23. Biesfeld. — Den 26. Harenburg. Fönshei-
 den. Flierich. — Den 27. Ostendorf. — Den 28. Hat-
 ringen pf. Borken. Mengede. Rittberg. — Den 29.
 Borken. Balve. Wipperförde. Meschede. Hamm.
 Lüdenscheid fr. Eickel. Kirchende. Stiepel. Meirich.
 Herdingen. — Den 30. Büren. Lüdinghausen.

O c t o b e r.

Den 1. Neuß. Udem v. — Den 2. Linburg.
 Necklinghausen. — Den 3. Leipziger Messe. Mülheim
 am Rhein fr. Dlfen fr. Uccendorf. Müllenbach. Ser-
 denhorst. — Den 4. Dattrop. Mülheim am Rhein v.
 Dlfen v. Wesel fr. Iserlohn 3 Tage fr. Fuchtror.
 Nordwald. — Den 8. Herne. Vorbeck v. — Den 9.
 Lippstadt. Kanten v. Horst im Bruch. Strünkede.
 Vorbeck. Rheine. — Den 10. Elberfeld 10 Tage
 Messe. Langenberg. — Den 11. Kirchhemmerde.
 Kanten fr. Dülmen. — Den 13. Müntersend. —
 Den 14. Wesel v. Calcar pf. v. — Den 16. Eteve v.
 Lünen v. Horstmar. — Den 17. Remscheid. Bever-
 gern. — Den 18. Sendenhorst v. Wahrenndorf v.
 Beckum. Haltern. Olpe. Strünkede. Westhofen v.
 Burgsteinfurth. — Den 20. Witten v. — Den 21.
 Schwerte v. Kennep. Coesfeld. Neustadt. Neuenkirchen.
 Den 22. Dortmund v. Schwelm v. Mülheim an der
 Ruhr. — Den 23. Düsseldorf. Hamm v. Jülich.
 Büren fr. Eteve v. Dortmund fr. Wichlinghausen.
 Den 24. Kürtringhausen. Anholt. — Den 25. Ge-
 mark v. fr. Kanten v. Camen v. Hovestadt. Dlfen.
 Altena v. Wupperfeld v. fr. Herdecke v. Essen pf. fr. v.

Den 26. Essen. Iserlohn v. Eleve fr. Hamm w. Alt.
Paderborn. — Den 27. Breckerfeld v. Emmerich.
Berne v. Sattingen v. — Den 28. Calcar pf. v.
Hagen v. Duisburg fr. Solingen. Plettenberg. Ne-
nerzhagen. Rheinberg. — Den 29. Duisburg v.
Schöppingen. Hagen fr. — Den 30. Eleve.

N o v e m b e r.

Den 1. Lüdenscheid v. Soest. Kettwig. Obwenigern.
Udem fr. Schermbeck. — Den 2. Menden v. Udem v.
Rheine. Büren. — Den 4. Mörs v. fr. Herten fr. v.
Den 6. Recklinghausen. — Den 7. Drolshagen. —
Den 8. Rittberg. — Den 10. Emmerich. Dinsla-
ken v. Borken. Nottuln — Den 11. Calcar pf. v.
Dinslaken v. Lippstadt. Schwelm v. Neuß. Sattin-
gen. Ratingen. Attendorn. — Den 12. Bärth.
Gladbach — Den 14. Aholt. — Den 16. Bochum v.
Den 17. Bochum fr. Mülheim am Rhein fr. pf. v.
Den 18. Ronsdorf. Lüdinghausen. — Den 21. Ar-
germund. — Den 23. Münster. — Den 24. En-
merich. Herdinger. Dorsten. — Den 25. Rittberg.
Unna. Kanstrop. — Den 27. Freden. — Den 28.
Essen. Plettenberg fr. Schw. Iserlohn Schw. Buer. —
Den 30. Schermbeck. Balve Schw. Ostünne.

D e c e m b e r.

Den 4. Dorsten. — Den 5. Rittberg. Bockholt.
Anholt. — Den 6. Werl. Geisela. Werden. — Den 7.
Wichlinghausen fr. Wupperfeld Schw. — Den 8. Kün-
deroth. — Den 11. Herne v. — Den 16. Paderborn.
Den 2. Coesfeld. Rheine. Essen. Recklinghausen. —
Den 21. Hamm v. Kanten fr. — Den 26. Rittberg.
Bork. — Den 28. Lippstadt. — Den 30. Dülmen.
Den 31. Witten.

Inhalt.

- Zeitrechnung. Jahreszeiten. Finsternisse. Planeten und deren Erscheinung. Christlicher Kalender Jüdische Neumonde und Feste.
- Verzeichniß der Anwälte bey dem Appellations-Gerichtshofe, wie auch bey den Tribunälen. —
- Verzeichniß der Notarien. — Verzeichniß der Gericht-Executoren.
- Academie der Wissenschaften. — Lyceum. —
- Handlungs-Vorstand. — Adressen der Kaufmannschaft. — Gastwirthen.
- Cours der Geldsorten bey den öffentlichen Kassen, die Reductions-Tabellen der dabey angenommen werdenden Gold- und Silbersorten und des bisherigen Münzfußes in dem jetzt geltenden Dezimalfuß. Die Bestimmung der Stempelgebühr.
- Tarif des städtischen Droits. — Reductionstabelle der Kilogrammen, Hektogrammen, Decagrammen in kölnische Pfunde und Loth — idem des kölnischen Handelsgewicht in Grammen. — idem der Brabänder; und der kölnische Ellen in Metermaasse. — idem des kölnischen Scheffels in Eiter. — idem der Eiter in kölnische Ohm.
- Verzeichniß des Ports der Briefe, der Pakete, wie auch des Goldes und Silbers auf den fahrenden Posten. — Taxe der Extraposten. — Ankunft und Abgang der reitende und fahrende Posten. — Fußboten und Karren. — Spertaxe.
- Tarif nach welchem die im Bergischen Gouvernement kursirenden Münzen vom 1. Januar 1814 an bey den öffentlichen Kassen angenommen werden sollen.
- Tafel des Gewichtes der Centner in kölnischen Pfunden zu 9728 holländischen Ab. —
- Zinsen = Rechnung zu 4, 5 und 6 vom 100. — Markttag.
-

