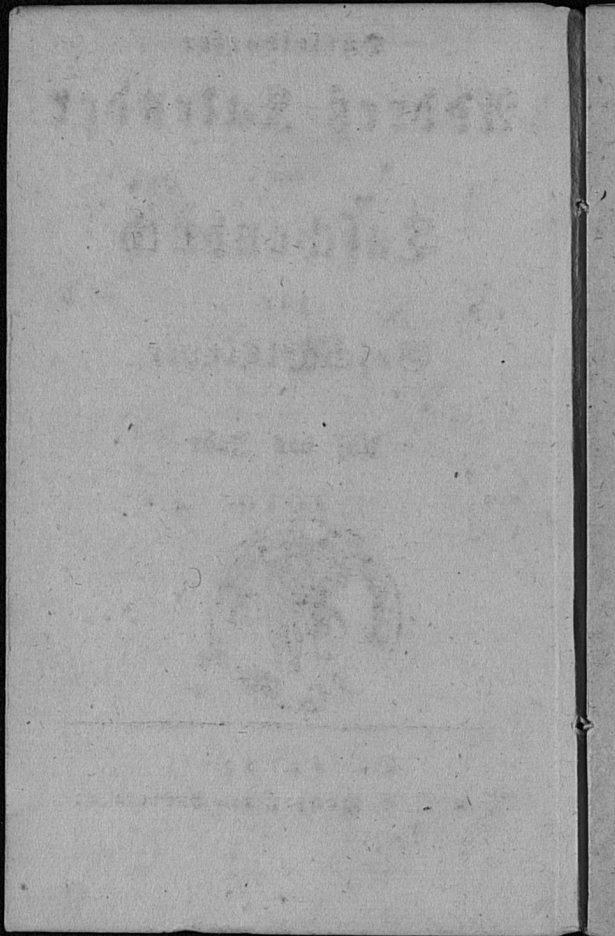


1819



Düsseldorfer  
Adress-Kalender  
und  
Taschenbuch  
für  
Geschäftsleute.

Auf das Jahr  
1819.



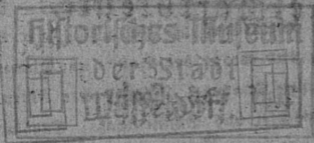
---

Düsseldorf,  
in der S. G. Dänzer'schen Buchhandlung.

H. M. IX, 12

zwei

(2. Expl.)



## Inhalt.

---

Zeitrechnung. Jahreszeiten. Bewegliche Feste im  
Christl. Kalender. Die 4 Quatember. Finz-  
sternisse. Zeichen des Thierkreises. Plas-  
neten. Vorstellung der Umlaufs, Zeit, Ent-  
fernung und Größe der Sonne und Planeten.  
Christlicher Kalender. Israelitischer Kalender.  
Mondswechsel und Sonnenlauf. Taglänge,  
Sonnen Auf- und Untergang.

Geburtstage der Königl. Familie. Handlungs-Vor-  
stand, Adressen der Kaufmannschaft. — Gast-  
wirthe. —

Münz-Tarif vom 24. März 1814. — Münz-Tarif  
vom 28. Februar 1816. — Vergleichungs-  
Tabellen. —

Bestimmung der Stempelgebühr und der Spielkar-  
ten. — Verhältnismäßige Stempelgebühr. —

Eichung, und Stempelung, Taxe.

Verzeichniß der Ankunfte und Abgang der reisende  
und fahrende Posten.

Zinsen, Rechnung zu 4, 5 und 6 vom 100.

3

181

57

58

73

55

7

9

9

9

9

9

Zeitrechnung auf das Jahr  
1819.

1819 von Christi Geburt.

5768 s Erschaffung der Welt nach Scaliger.

5893 s — — — — Ufferius.

7327 s — — — — der Neu-Griechen.

5579 s — — — — der Juden.

6te Jahr seit der Leipziger Schlacht, am 18.  
Oktober 1813.

50ste Jahr von Geburt Sr. Majestät des Königs.

23ste Jahr von Sr. Majestät Thronbesteigung.

Chronologische Zirkelen u. Festrechnung.

Die goldene Zahl 15.

Die Epakten IV.

Sonnenzirkel 8.

Römerzinszahl VII.

Sonntagsbuchstabe E.

8 Wochen 2 Tagen von  
Weihnachten bis Fastnacht

24 Sonnt. nach Trinitatis.

# Jahreszeiten.

Frühling. Den 21. März Vormittags 11 Uhr  
17 Minuten, Tag und Nacht gleich.

Sommer. Den 22. Juni Vormittags 8 Uhr 43  
Minuten, längster Tag.

Herbst. Den 23. September Abends 10 Uhr 40  
Minuten, Tag und Nacht gleich.

Winter. Den 22. Dezember Nachmittags 3 Uhr  
45 Minuten, kürzester Tag.

## Bewegliche Feste im christl. Kalender.

Septuagesima	den	7. Februar.
Fastnacht	„	23. —
Osterfest	„	11. April.
Himmelf. Ehr.	„	20. Mai.
Pfingstfest	„	30. —
1 Advent	„	28. November.

## Die vier Quatember.

1	Invocavit	den	3. März,	ist	13	Wochen lang.
2	Pfingsten	„	2. Juny,	„	15	— —
3	Nikodemus	„	15. Sept.	„	13	— —
4	Ignatius	„	15. Dec.	„	10	— —



# Finsternisse.

## Sonnen - Finsternisse.

- Den 25. März Nachts, unsichtbar.  
 — 24. April Vormit. —  
 — 19. Sept. Nachmit. —  
 — 19. Oktob. Morgens —

## Mond - Finsternisse.

- Den 10. April Mittags unsichtbar,  
 — 3. October Morgens um 5 Uhr 40 Minuten  
 sichtbar.

## Zeichen des Thierkreises.

### Nördliche.

- ♈ Widder,  
 ♉ Stier,  
 ♊ Zwillinge,  
 ♋ Krebs,  
 ♌ Löwe,  
 ♍ Jungfrau.

### Südliche.

- ♎ Waage,  
 ♏ Skorpion,  
 ♐ Schütze,  
 ♑ Steinbock,  
 ♒ Wassermann,  
 ♓ Fische.

## Zeichen der Haupt-Planeten.

- ☿ Merkur.  
 ♀ Venus.  
 ♂ Erde.  
 ♂ Mars.  
 ☐ Vesta.  
 ♃ Juno.

- ♃ Pallas.  
 ♄ Ceres.  
 ♃ Jupiter.  
 ♄ Saturn.  
 ♅ Uranus.

# Vorstellung der Umläufe, Zeit, Entfernung und Größe der Sonne und Planeten.

Die Sonne	Jahr.	Tag.	Gr.	Millionen d. Meilen.	Mal größer als die Erde
Merkur	—	87	23	8	1448000
Venus	—	224	17	15	16
Erde	—	365	6	21	1/10
Mars	1	321	17	32	4 3/5
Jupiter	3	224	—	49	—
Saturn	4	131	—	55	188
Uranus	4	220	—	58	37
Pallas	4	221	—	58	15
Ceres	11	314	20	108	1474
Jupiter	29	166	19	199	größest
Saturn	84	8	18	398	1030
Uranus					83

Die Sonne läuft um die Sonne in — — — — — und — — — — —  
 Der Mond läuft in 27 Tagen 8 Stunden um die Erde, ist 51000 Meilen von ihr  
 entfernt und 50mal kleiner.

STOCKS AND BONDS  
AND OTHER SECURITIES  
AND THE  
MONEY MARKET

THE  
MONEY MARKET

NAME	PRICE	CHG.
U.S. GOVERNMENT BONDS		
104		
105		
106		
107		
108		
109		
110		
111		
112		
113		
114		
115		
116		
117		
118		
119		
120		
121		
122		
123		
124		
125		
126		
127		
128		
129		
130		
131		
132		
133		
134		
135		
136		
137		
138		
139		
140		
141		
142		
143		
144		
145		
146		
147		
148		
149		
150		
151		
152		
153		
154		
155		
156		
157		
158		
159		
160		
161		
162		
163		
164		
165		
166		
167		
168		
169		
170		
171		
172		
173		
174		
175		
176		
177		
178		
179		
180		
181		
182		
183		
184		
185		
186		
187		
188		
189		
190		
191		
192		
193		
194		
195		
196		
197		
198		
199		
200		

THE  
MONEY MARKET

REPUBLIC OF THE UNITED STATES

Year	Event	Date
1776	Declaration of Independence	July 4
1787	Constitution signed	September 17
1789	Bill of Rights adopted	September 12
1791	First Congress meets	September 17
1793	Whiskey Rebellion	September 8
1796	John Adams elected	October 3
1798	XYZ Affair	June 17
1799	George Washington dies	December 14
1800	Jefferson elected	November 4
1801	Marbury vs. Madison	February 24
1803	Louisiana Purchase	April 30
1804	James Monroe elected	November 7
1805	War of 1812 begins	June 18
1809	Madison elected	December 19
1812	War of 1812 ends	February 17
1817	James Monroe elected	November 7
1820	Missouri Compromise	March 3
1823	Monroe Doctrine	December 2
1824	Andrew Jackson elected	February 7
1828	Andrew Jackson elected	November 4
1830	Indian Removal Act	May 26
1832	Andrew Jackson elected	November 4
1836	Sam Houston elected	October 5
1837	Andrew Jackson elected	November 4
1840	William Henry Harrison elected	November 4
1841	William Henry Harrison dies	April 4
1842	John Tyler elected	April 4
1844	James Polk elected	November 4
1845	Texas Annexation	December 29
1846	Mexican-American War begins	May 25
1848	Zachary Taylor elected	November 4
1850	Compromise of 1850	September 9
1852	Franklin Pierce elected	November 4
1854	Fugitive Slave Act	September 18
1856	James Buchanan elected	November 4
1857	Dred Scott Decision	March 6
1858	Abraham Lincoln elected	November 4
1859	John Brown's Raid	October 3
1860	Abraham Lincoln elected	November 4
1861	Civil War begins	April 4
1862	Emancipation Proclamation	September 22
1863	Gettysburg Address	November 19
1864	Abraham Lincoln dies	April 9
1865	Civil War ends	April 9
1866	Reconstruction begins	March 2
1868	Ulysses S. Grant elected	November 4
1870	Reconstruction ends	March 3
1872	Ulysses S. Grant elected	November 4
1876	Rutherford B. Hayes elected	November 4
1877	Compromise of 1877	March 3
1880	James Garfield elected	November 4
1881	James Garfield dies	September 19
1882	Chester Arthur elected	November 4
1884	James Blaine elected	November 4
1888	Benjamin Harrison elected	November 4
1892	Grover Cleveland elected	November 4
1896	William McKinley elected	November 4
1898	Spanish-American War	April 25
1900	William McKinley elected	November 4
1901	William McKinley dies	September 6
1902	Theodore Roosevelt elected	November 4
1904	Theodore Roosevelt elected	November 4
1908	Theodore Roosevelt elected	November 4
1912	Woodrow Wilson elected	November 4
1913	16th Amendment	January 16
1914	World War I begins	April 6
1917	US enters WWI	April 6
1918	Woodrow Wilson elected	November 4
1919	17th Amendment	January 16
1920	War of 1812 Bicentennial	July 4
1921	War of 1812 Bicentennial	July 4
1924	War of 1812 Bicentennial	July 4
1928	War of 1812 Bicentennial	July 4
1932	War of 1812 Bicentennial	July 4
1936	War of 1812 Bicentennial	July 4
1940	War of 1812 Bicentennial	July 4
1944	War of 1812 Bicentennial	July 4
1948	War of 1812 Bicentennial	July 4
1952	War of 1812 Bicentennial	July 4
1956	War of 1812 Bicentennial	July 4
1960	War of 1812 Bicentennial	July 4
1964	War of 1812 Bicentennial	July 4
1968	War of 1812 Bicentennial	July 4
1972	War of 1812 Bicentennial	July 4
1976	War of 1812 Bicentennial	July 4
1980	War of 1812 Bicentennial	July 4
1984	War of 1812 Bicentennial	July 4
1988	War of 1812 Bicentennial	July 4
1992	War of 1812 Bicentennial	July 4
1996	War of 1812 Bicentennial	July 4
2000	War of 1812 Bicentennial	July 4
2004	War of 1812 Bicentennial	July 4
2008	War of 1812 Bicentennial	July 4
2012	War of 1812 Bicentennial	July 4
2016	War of 1812 Bicentennial	July 4
2020	War of 1812 Bicentennial	July 4

# Januar hat 31 Tage.

## Christlicher Kalender.

## Jsr. Kalender

1 Freitag	Neujahr	4 Tebeth
2 Samst.	Abel, Seth.	5
3 Sonnt	S. n. Neuj. Genof. )	6
4 Montag	Citus	7
5 Dienst.	Eduard	8
6 Mittw.	Heil. 3 Könige	9
7 Donn.	Reinold	10 Feb. 8. Bel. 3.
8 Freitag	Erhard	11
9 Samst.	Julian	12
10 Sonnt	2 Paul Einsf. 1 Eph.	13
11 Montag	Mathilda ☉	14
12 Dienst.	Ernestus	15
13 Mittw.	Silarius	16
14 Donn.	Felix	17
15 Freitag	Maurus	18
16 Samst.	Marcellus	19
17 Sonnt	3 Unt. Ein. 2 Eph.	20
18 Montag	Priska	21
19 Dienst.	Sara ☾	22
20 Mittw.	Fabian Sebast.	23
21 Donn.	Agnes	24
22 Freitag	Vincentius	25
23 Samst.	Maria Vermählt.	26
24 Sonnt	4 Bertram 3 Eph.	27
25 Montag	Pauli Befehr.	28
26 Dienst.	Polycarpus ●	29
27 Mittw.	Joh. Chrysof.	1 Schbat.
28 Donn.	Carolus	2
29 Freitag	Valerius	3
30 Samst.	Adelgunda	4
31 Sonnt	Ludov. 4 Eph.	5

1  
2  
3  
4  
5  
6  
7  
8  
9  
0  
1  
2  
3  
4  
5  
6  
7  
8  
9  
0  
1  
2  
3  
4  
5  
6  
7  
8  
9  
0  
1  
2  
3  
4  
5  
6  
7  
8  
9  
0  
1

# Februar hat 28 Tage.

## Christlicher Kalender.

## Isl. Kalender

1 Montag	Brigitta		6 Schab
2 Dienst.	Maria Lichtm.	☾	7
3 Mittw.	Blasius Bischof.		8
4 Donn.	Beronika		9
5 Freitag	Agatha		10
6 Samst.	Dorothea		11
7 Sonnt	6 Sept. Remb.		12
8 Montag	Salomon		13
9 Dienst.	Apollonia		14
0 Mittw.	Scholastika	☉	15 Baumfest
1 Donn.	Euphrosina		16
2 Freitag	Eulalia		17
3 Samst.	Gisbertus		18
4 Sonnt	7 Sep. Valentin		19
5 Montag	Faustinus		20
6 Dienst.	Juliana		21
7 Mittw.	Benignus	☾	22
8 Donn.	Simeon		23
9 Freitag	Susanna		24
0 Samst.	Eucherius		25
1 Sonnt	8 Qu. Felix Eustom.		26
2 Montag	Petr. Stuhlfeyer		27
3 Dienst	Fasnacht Milburgis		28
4 Mittw.	Aschermittwoch	☉	29
5 Donn.	Rechridis		30
6 Freitag	Nestorius		1 Udar.
7 Samst.	Iustus		2
8 Sonnt	1 Invoc. Walb.		3

# Februar. (Hornung)

---

## Mondswechsel und Sonnenlauf.

Erstes Viertel. Dienstag den 2. Februar  
Morgens um 2 Uhr 10 Minuten.

Vollmond. Mittwoch den 10. Februar Mor-  
gens um 6 Uhr 53 Minuten.

Letztes Viertel. Mittwoch den 17. Februar  
Abends um 9 Uhr 24 Minuten;

Neumond. Mittwoch den 24. Februar Nachts  
um 12 Uhr 39 Minuten.

---

## Tagelänge.

Den 6. Februar 9 Stunden 24 Minuten.

— 13. — 9 — 46 —

— 20. — 10 — 10 —

— 27. — 10 — 36 —

---

## Sonnen Auf- und Untergang.

(50 Grad nördl. Breite.)

### Aufgang.

### Untergang.

Den 2. Febr. 7 Uhr 25 Min. 4 Uhr 35 Min.

— 11. — 7 — 9 — 4 — 51 —

— 20. — 6 — 23 — 5 — 7 —

— 28. — 6 — 39 — 5 — 21 —

---



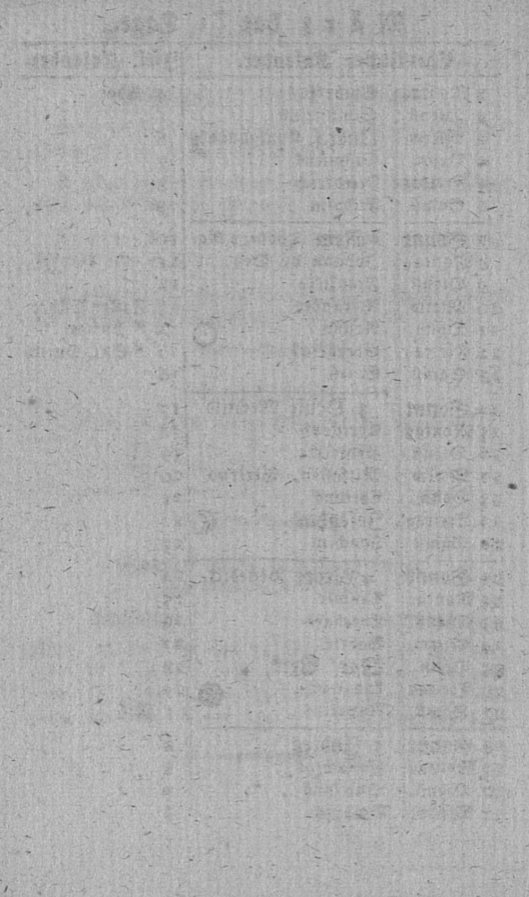
MEMORANDUM

On the 1st day of January 1875, the following...

The first item is...

The second item is...

The third item is...



# M ä r z hat 31 Tage.

## Chriftlicher Kalender.

## Iſrl. Kalender.

Chriftlicher Kalender.		Iſrl. Kalender.	
1 Montag	Suibertus	4 Adar	
2 Dienſt	Simplicius	5	
3 Mittw.	Quat. f. Kuntgunda)	6	
4 Donn.	Eaſmirus	7	
5 Freitag	Friederich	8	
6 Samſt.	Fridolin	9	
<hr/>			
7 Sonnt	2 Rem Thom. v. Na.	10	
8 Montag	Johann de Deo	11	
9 Dienſt.	Franziſka	12	
10 Mittw.	Alexander	13	Fasten Eſther
11 Donn.	Reſina	14	* Purim
12 Freitag	Gregorius	15	* Suſ. Purim
13 Samſt.	Erneſt	16	
<hr/>			
14 Sonnt	3 Oculi Mechild	17	
15 Montag	Chriſtoph	18	
16 Dienſt.	Henriette	19	
17 Mittw.	Nicfaſten. Gertrud	20	
18 Donn.	Cyrius	21	
19 Freitag	Joſephus	22	
20 Samſt.	Joachim	23	
<hr/>			
21 Sonnt	4 Latare Benedict.	24	
22 Montag	Eaſmir	25	
23 Dienſt.	Eberhard	26	
24 Mittw.	Gabriel	27	
25 Donn.	Mar. Verk.	28	
26 Freitag	Ludgerus	29	
27 Samſt.	Rupercus	1	Nis.
<hr/>			
28 Sonnt	5 Judica	2	
29 Montag	Euſtachius	3	
30 Dienſt.	Quirinus	4	
31 Mittw.	Valbina	5	

# M ä r z (Frühlingsmonat.)

---

## Mondswechsel und Sonnenlauf.

Erstes Viertel, Mittwoch den 3. März Nachmittags um 9 Uhr 16 Minuten.

Vollmond, Donnerstag den 11. März Nachmittags um 11 Uhr 47 Minuten.

Letztes Viertel, Freitag den 19. März Vormittags um 3 Uhr 28 Minuten.

Neumond, Freitag den 26. März Vormittags um 12 Uhr 8 Minuten.



## Taglänge.

Den 6. März 11 Stunden 4 Minuten.

— 13. — 11 — 30 —

— 20. — 11 — 58 —

— 27. — 12 — 24 —



## Sonnen Auf, und Untergang:

(50 Grad nördl. Breite.)

### Aufgang

### Untergang.

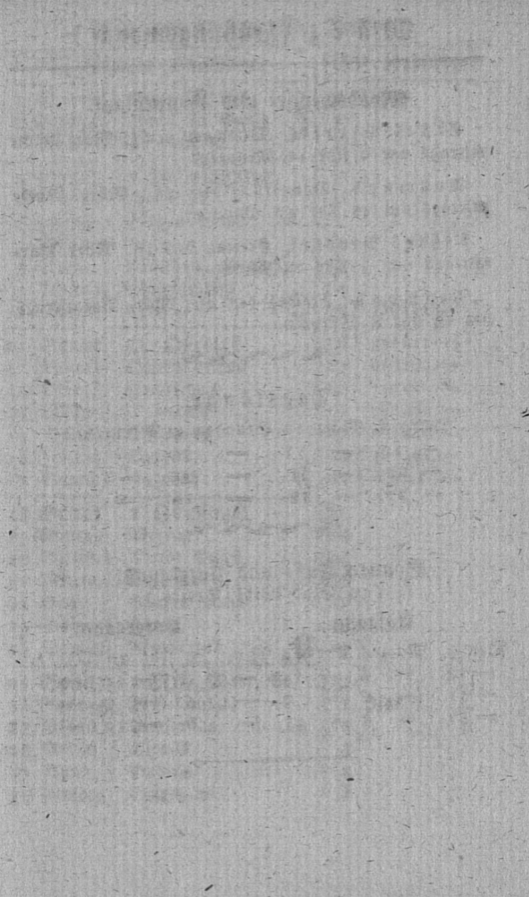
Den 3. März 6 Uhr 34 Min. 5 Uhr 26 Min.

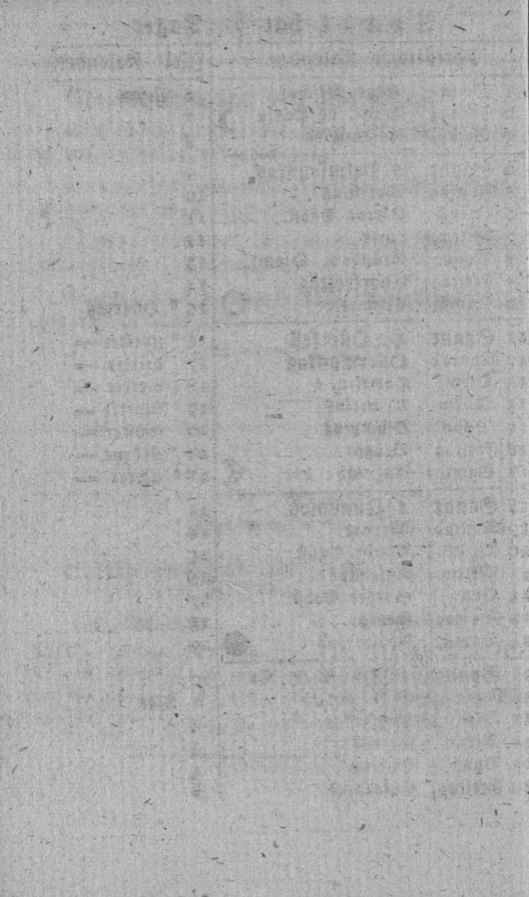
— 13. — 6 — 15 — 5 — 45 —

— 21. — 6 — 0 — 6 — 0 —

— 31. — 5 — 41 — 6 — 19 —

---





# A p r i l hat 30 Tage.

## Chriſtlicher Kalender.

## Iſrl. Kalender.

1	Donn.	Hugo Biſchof		6	Nisan
2	Freitag	Franc. de Paula	☾	7	
3	Samſt.	Kofamunda		8	
4	Sonnt	6 Palmſonntag		9	
5	Montag	Maximus		10	
6	Dienſt.	Cyrus Pabſt		11	
7	Mittw.	Luise		12	
8	Donn.	Gründon. Dionis.		13	
9	Freitag	Charſfreitag		14	
10	Samſt.	Ezechiel	○	15	* Oſtertag
11	Sonnt	H. Oſterfeſt		16	* zweiter —
12	Montag	Oſtermontag		17	dritter —
13	Dienſt	Valerius		18	vierter —
14	Mittw.	Euricius		19	fünfter —
15	Donn	Dionysius		20	ſechſter —
16	Freitag	Drogo		21	* ſiebent. —
17	Samſt.	Nicolai	☾	22	* achter —
18	Sonnt	1 Quasſmod.		23	
19	Montag	Berner		24	
20	Dienſt.	Victor Pabſt		25	
21	Mittw.	Anſelmus		26	
22	Donn	Soſther Pabſt		27	
23	Freitag	Georg		28	
24	Samſt.	Adalbertus	●	29	
25	Sonnt	2 Miſ. Marc. Ev.		30	
26	Montag	Ferdinandus		1	Ijar
27	Dienſt.	Anaſtaſius		2	
28	Mittw.	Vitalis		3	
29	Donn.	Sybilla		4	
30	Freitag	Eutropius		5	

# April (Ostermonat.)

---

## Mondswechsel und Sonnenlauf.

Erstes Viertel. Freitag den 2. April Nachmittags um 5 Uhr 3 Minuten.

Vollmond. Samstag den 10. April Nachmittags um 1 Uhr 50 Minuten.

Letztes Viertel. Samstag den 17. April Vormittags um 11 Uhr 33 Minuten.

Neumond. Samstag den 24. April Nachts um 12 Uhr 33 Minuten.

---

## Taglänge.

Den 3. April 12 Stunden 48 Minuten.

— 10. — 13 — 14 —

— 17. — 13 — 40 —

— 24. — 14 — 4 —

---

## Sonnen Auf- und Untergang. (50 Grad nördl. Breite.)

### Aufgang.

### Untergang.

Den 3. April 5 Uhr 36 Min. 6 Uhr 24 Min.

— 8. — 5 — 26 — 6 — 34 —

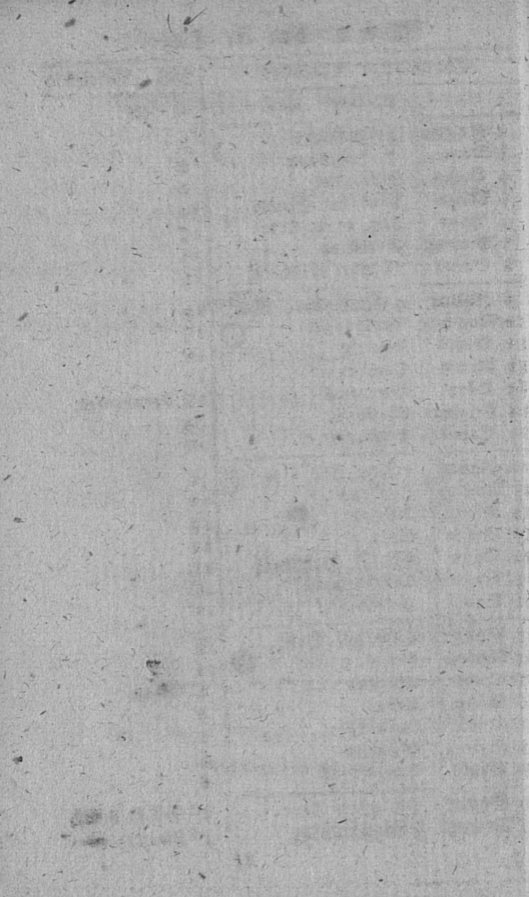
— 16. — 5 — 11 — 6 — 49 —

— 23. — 4 — 51 — 7 — 9 —

---







# M a y hat 31 Tage.

## Christlicher Kalender.

## Isrl. Kalender.

1 Samst.	Philippi Jakobi	6 Sjar
2 Sonnt	3 Jubilate	7
3 Montag	† Erfindung	8
4 Dienst.	Florianus	9
5 Mittw.	Pius der Fünfte	10
6 Donn.	Joh. v. d. Pforte	11
7 Freitag	Gerefried	12
8 Samst.	Michael Erschei.	13
9 Sonnt	4 Cant. Greg. Naz.	14
10 Montag	Gordianus	15
11 Dienst.	Beatrix	16
12 Mittw.	Pancratius	17
13 Donn.	Servatius	18 Freudenfest.
14 Freitag	Christian	19
15 Samst.	Sophie	20
16 Sonnt	5 Rog. Job. Nep.	21
17 Montag	Jodocus	22
18 Dienst.	Liborius	23
19 Mittw.	Sara	24
20 Donn	Christi Himmelf.	25
21 Freitag	Constantinus	26
22 Samst.	Helene	27
23 Sonnt	6 Exaudi. Desid.	28
24 Montag	Johanna	29
25 Dienst.	Urbanus	1 Sivan
26 Mittw.	Beda	2
27 Donn.	Lucianus	3
28 Freitag	Wilhelm	4
29 Samst	Mariminus	5
30 Sonnt	Pfingsten Felix	6* Erst. T. d. Wf.
31 Montag	Pfingstmontag	7* Zweiter —

# May (Bonnenmonat.)

## Mondswechsel und Sonnenauf.

Erstes Viertel, Sonntag den 2. May Vormittags um 11 Uhr 57 Minuten.

Vollmond, Montag den 10. May Vormittags um 12 Uhr 51 Minuten.

Letztes Viertel, Sonntag den 16. May Nachmittags um 5 Uhr 4 Minuten.

Neumond, Montag den 24. May Vormittags um 1 Uhr 47 Minuten.

## Taglänge.

Den 1. May	14	Stunden	28	Minuten.
— 8.	— 14	—	50	—
— 15.	— 15	—	8	—
— 22.	— 15	—	26	—
— 29.	— 15	—	42	—

## Sonnen Auf- und Untergang.

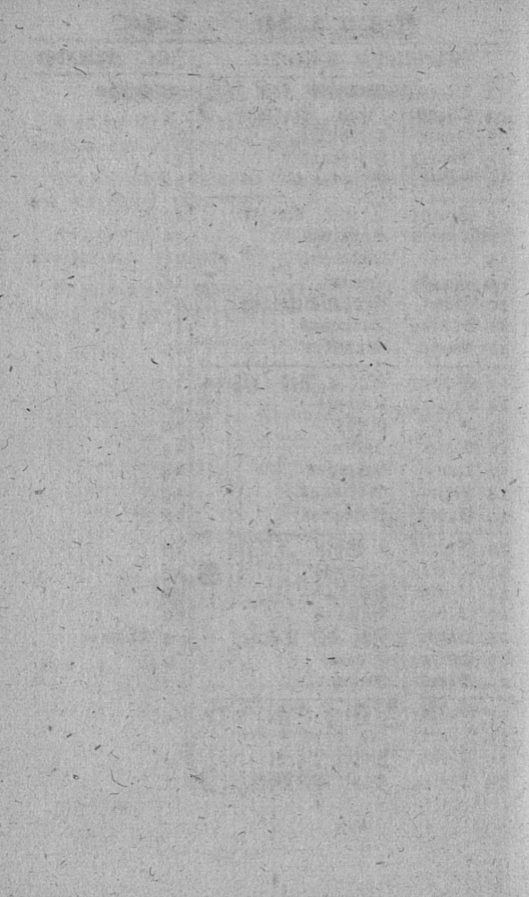
(50 Grad nördl. Breite.)

### Aufgang.

### Untergang.

Den 5. May	4	Uhr	40	Min.	7	Uhr	20	Min.
— 12.	— 4	—	29	—	7	—	31	—
— 21.	— 4	—	17	—	7	—	43	—





# J u n y hat 30 Tage.

## Chriſtlicher Kalender.

## Iſrl. Kalender.

1	Dienſt.	Simeon		8	Sivan
2	Mittw.	Quat. Erasmus	☾	9	
3	Donn.	Elothildis		10	
4	Freitag	Florianus		11	
5	Samſt.	Bonifacius		12	
6	Sonnt	Trinit. Norbert		13	
7	Montag	Roberdus		14	
8	Dienſt.	Medardus	☉	15	
9	Mittw.	Primus		16	
10	Donn.	Frohnleichnam		17	
11	Freitag	Barnabas		18	
12	Samſt.	Bafilides		19	
13	Sonnt	Ant. v. Pad. 1 Trin.		20	
14	Montag	Antonia	☾	21	
15	Dienſt.	Vitus		22	
16	Mittw.	Juſtine		23	
17	Donn.	Adolphus		24	
18	Freitag	Marcellus		25	
19	Samſt.	Gervasius		26	
20	Sonnt	2 Sylv. 2 Trin.		27	
21	Montag	Albanus	●	28	
22	Dienſt.	Achatius		29	
23	Mittw.	Bafilus		30	
24	Donn.	Joh. der Täufer		1	Thamus
25	Freitag	Elogius		2	
26	Samſt.	Jeremias		3	
27	Sonnt	3 Sieb. Schl. 3 Tr.		4	
28	Montag	Leo Paſt		5	
29	Dienſt.	Petri Pauli		6	
30	Mittw.	Pauli Gedächtn.	☾	7	

# Juny (Brachmonat.)

## Mondwechsel und Sonnenlauf.

Erstes Viertel. Dienstag den 1. Juny Nachmittags um 4 Uhr 46 Minuten.

Vollmond. Dienstag den 8. Juny Nachmittags um 7 Uhr 12 Minuten.

Letztes Viertel. Montag den 14. Juny Nachts um 11 Uhr 29 Minuten.

Newmond. Montag den 21. Juny Nachmittags um 3 Uhr 46 Minuten.

Erstes Viertel. Mittwoch den 30. Juny Nachmittags um 7 Uhr 12 Minuten.

## Taglänge.

Den	5.	Juny	15	Stunden	54	Minuten.
—	12.	—	16	—	0	—
—	19.	—	16	—	4	—
—	26.	—	16	—	2	—

## Sonnen Auf- und Untergang.

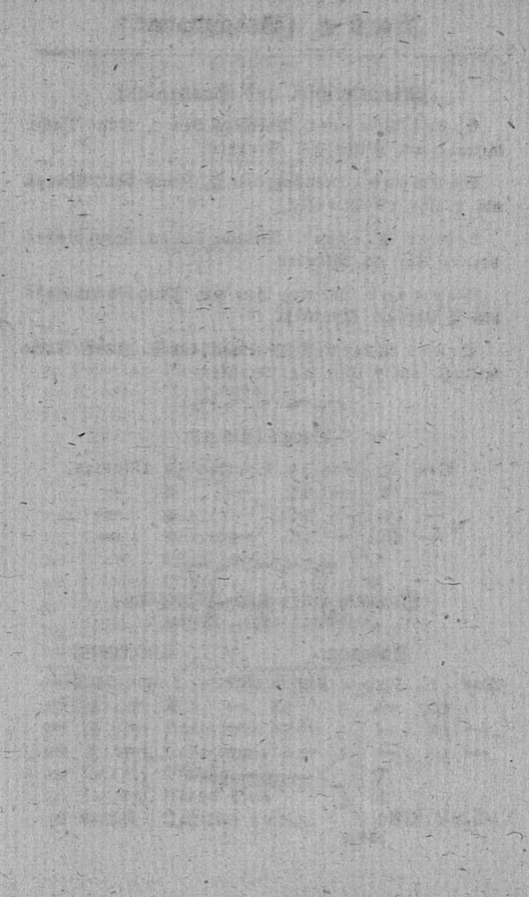
(50 Grad nördl. Breite.)

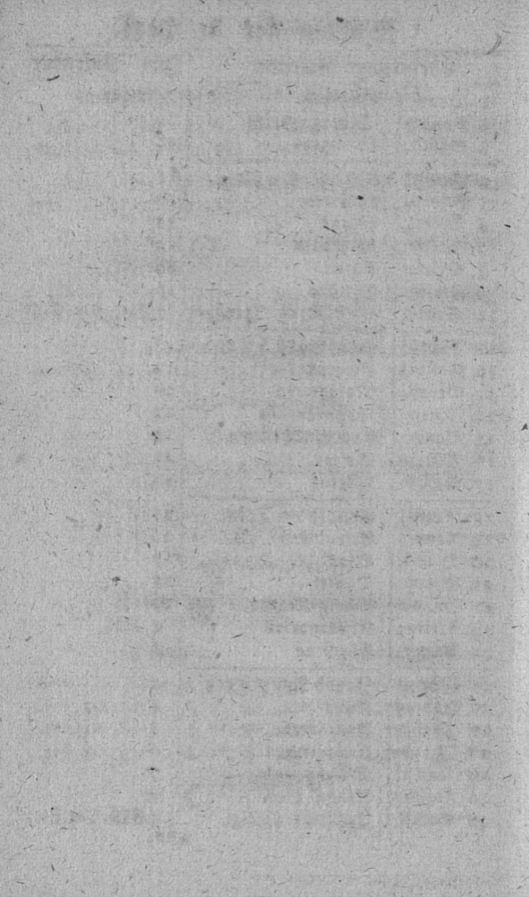
### Aufgang.

### Untergang.

Den	1.	Juny	4	Uhr	5	Min.	7	Uhr	55	Min.
—	10.	—	3	—	58	—	8	—	2	—
—	22.	—	3	—	56	—	8	—	4	—
—	30.	—	3	—	57	—	8	—	3	—







# J u l y hat 31 Tage.

Christlicher Kalender.		Jhr. Kalender.		
1	Donn	Theobald	8	Thamus
2	Freitag	Maria Heims.	9	
3	Samst.	Cornelius	10	
4	Sonnt	Udalricus 4 Trin.	11	
5	Montag	Charlotte	12	
6	Dienst.	Esaiaß	13	
7	Mittw.	Willibald	14	
8	Donn.	Kilian	15	
9	Freitag	Cyrius	16	
10	Samst.	Sieb. Brüd. Jacobine	17	Fest. Jer. Trob
11	Sonnt	Pius Pabst 5 Trin.	18	
12	Montag	Heinrich	19	
13	Dienst.	Margaretha	20	
14	Mittw.	Bonaventura	21	
15	Donn.	Apostel Theilung	22	
16	Freitag	Walter	23	
17	Samst.	Alexius	24	
18	Sonnt	Arnold 6 Trin.	25	
19	Montag	Arsenius	26	
20	Dienst.	Elias	27	
21	Mittw.	Daniel	28	
22	Donn.	Maria Magdal.	29	
23	Freitag	Apollinaris	1	Abh.
24	Samst.	Christina	2	
25	Sonnt	Jacob Ap. 7 Trin.	3	
26	Montag	Ana	4	
27	Dienst.	Panthaleon	5	
28	Mittw.	Innocentius	6	
29	Donn.	Martha	7	
30	Freitag	Abdon Sen.	8	
31	Samst.	Ignatius Lojola:	9	Fest. Jer. Zerst.

# July (Heumonath.)

---

## Mondswechsel und Sonnenlauf.

Vollmond. Mittwoch den 7. July Nachmittags um 4 Uhr 5 Minuten.

Letztes Viertel. Mittwoch den 14. July Morgens um 7 Uhr 40 Minuten.

Neumond. Donnerstag den 22. July Morgens um 6 Uhr 32 Minuten.

Erstes Viertel. Freitag den 30. July Morgens um 6 Uhr 54 Minuten.

---

## Taglänge.

Den 3. July 15 Stunden 58 Minuten.

— 10. — 15 — 50 —

— 17. — 15 — 38 —

— 24. — 15 — 22 —

— 31. — 15 — 4 —

---

## Sonnen Auf- und Untergang.

(50 Gra. nördl. Breite.)

### Aufgang.

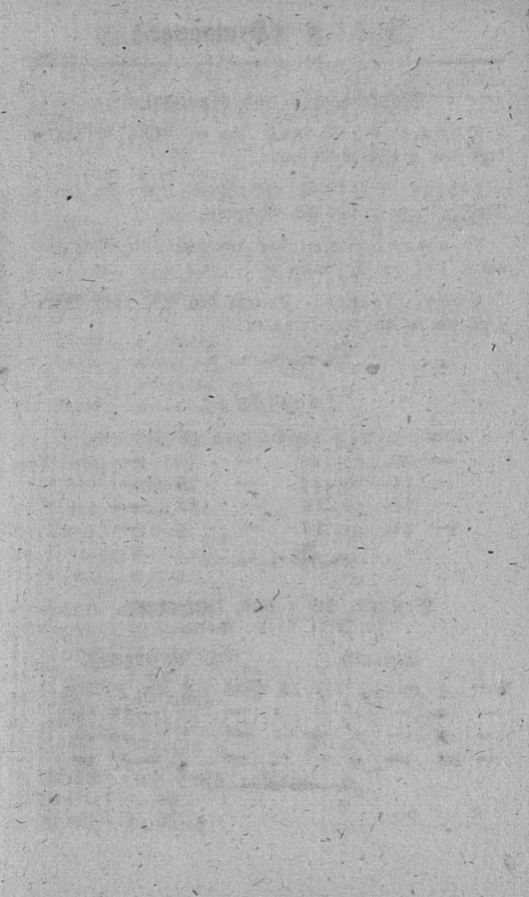
### Untergang.

Den 3. July 3 Uhr 58 Min. 3 Uhr 2 Min.

— 12. — 4 — 5 — 7 — 55 —

— 19. — 4 — 11 — 7 — 49 —

— 28. — 4 — 23 — 7 — 37 —





# August hat 31 Tage.

## Christlicher Kalender.

## Jesrl. Kalender.

1 Sonnt	Petri Kettf. 8 Trin.	10 Abh.
2 Montag	Gustav	11
3 Dienst.	August	12
4 Mittw.	Dominikus	13
5 Donn.	Maria Schneef. ☉	14
6 Freitag	Verk. Christi	15 Freudentag
7 Samst.	Ulrika	16
8 Sonnt	Famianus 9 Trin.	17
9 Montag	Romanus	18
10 Dienst.	Laurentius	19
11 Mittw.	Herrmann	20
12 Donn.	Klara ☾	21
13 Freitag	Hypolitus	22
14 Samst.	Eusebius	23
15 Sonnt	Mar. Himms. 10 Tr.	24
16 Montag	Nichus	25
17 Dienst.	Sybilla	26
18 Mittw.	Agapitus	27
19 Donn.	Sebald	28
20 Freitag	Bernhard ●	29
21 Samst.	Hartwig	30
22 Sonnt	Thimoth. 11 Trin.	1 Elul
23 Montag	Zachaus	2
24 Dienst.	Bartholomai	3
25 Mittw.	Ludwig	4
26 Donn.	Alexander	5
27 Freitag	Sebhard	6
28 Samst.	Augustin ☾	7
29 Sonnt	Joh. Enth. 12 Trin.	8
30 Montag	Rebecca	9
31 Dienst.	Paulinus	10

# August (Erntemonat.)

---

## Mondswechsel und Sonnenlauf.

Vollmond, Donnerstag den 5. August Nachts  
um 10 Uhr 49 Minuten.

Letztes Viertel, Donnerstag den 12. August  
Abends um 6 Uhr 58 Minuten.

Neumond, Freitag den 20. August Abends um  
9 Uhr 58 Minuten.

Erstes Viertel, Samstag den 28. August  
Nachmittags um 4 Uhr 12 Minuten.

---

## Taglänge.

Den 7. August	14	Stunden	44	Minuten.
— 14.	— 14	—	20	—
— 21.	— 14	—	00	—
— 28.	— 13	—	36	—

---

## Sonnen Auf- und Untergang.

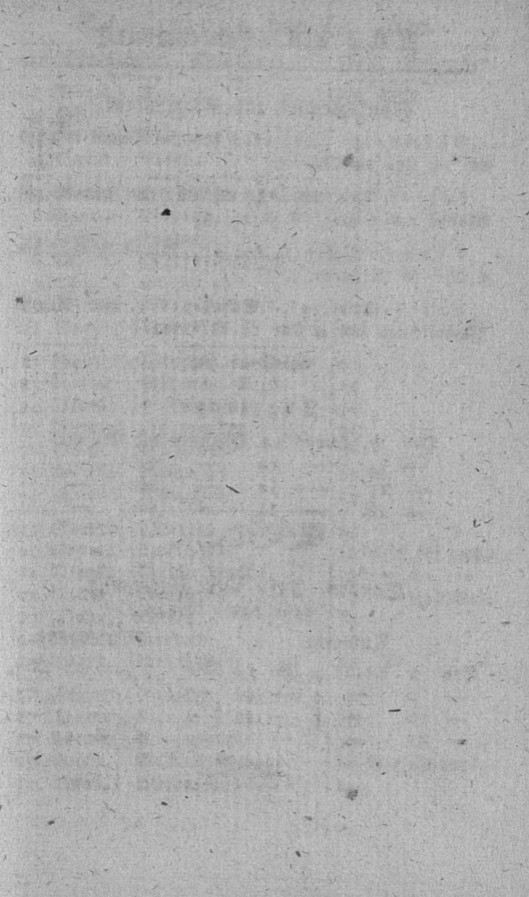
(50 Grad nördl. Breite.)

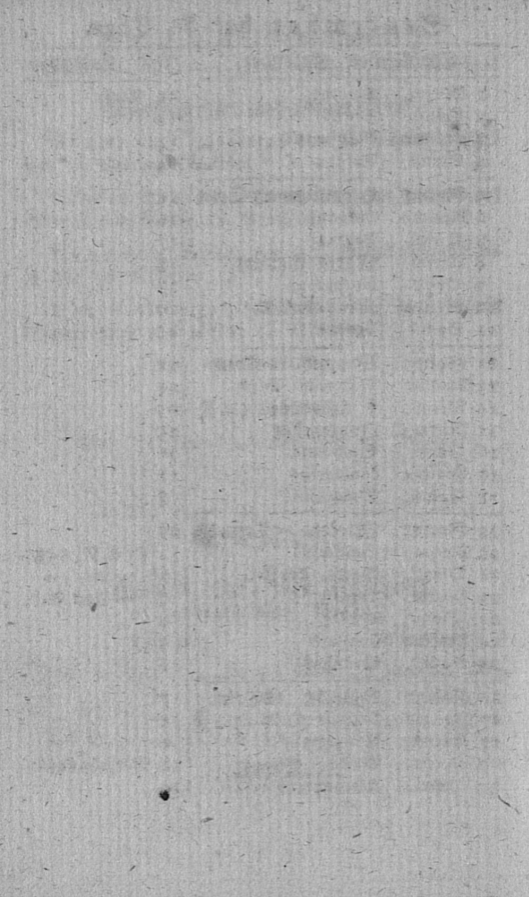
### Aufgang.

### Untergang.

Den 2. August	4	Uhr	29	Min.	7	Uhr	31	Min.
— 9.	— 4	— 40	—	—	7	— 20	—	
— 19.	— 4	— 57	—	—	7	— 3	—	
— 31.	— 5	— 17	—	—	6	— 43	—	







# September hat 30 Tage.

## Christlicher Kalender.

## Jhr. Kalender.

1	Mittw.	Egidius	11	Ernt
2	Donn.	Iustus	12	
3	Freitag	Mansuetus	13	
4	Samst.	Rosalia	14	
5	Sonnt	Herculan 13 Trin.	15	
6	Montag	Magnus	16	
7	Dienst.	Regina	17	
8	Mittw.	Maria Geburt	18	
9	Donn.	Gorgonius	19	
10	Freitag	Nicol. von Tol.	20	
11	Samst.	Procus	21	
12	Sonnt	Winand. 14 Trin.	22	
13	Montag	Maternus Bisch.	23	
14	Dienst.	† Erhöhung	24	
15	Mittw.	Quatember	25	
16	Donn.	Euphemia	26	
17	Freitag	Pamperrus	27	
18	Samst.	Richardus	28	
19	Sonnt	Micleta 15 Trin.	29	
20	Montag	Eustachius	1* Tisch. Nj. 5580	
21	Dienst.	Nath. Apostel	2* — w. —	
22	Mittw.	Mauritius	3 — Fast, Ged.	
23	Donn.	Thella	4	
24	Freitag	Gerhard	5	
25	Samst.	Eleophas	6	
26	Sonnt	Cyprian. 16 Trin.	7	
27	Montag	Cosmas Damian	8	
28	Dienst.	Wenzeslaus	9	
29	Mittw.	Michael Erzeug.	10 Versöhnungs-	
30	Donn.	Hieronymus	11	

# September (Herbstmonat.)

---

## Mondswechsel und Sonnenlauf.

Vollmond. Samstag den 4. September Morgens um 6 Uhr 26 Minuten.

Letztes Viertel. Samstag den 11. September Morgens um 9 Uhr 43 Minuten.

Neumond. Sonntag den 19. September Nachmittags um 1 Uhr 38 Minuten.

Erstes Viertel. Sonntag den 26. September Nachts um 11 Uhr 46 Minuten.

---

## Tagslänge.

Den 4. September	13	Stunden	10	Min.
— 11.	—	12	—	44 —
— 18.	—	13	—	18 —
— 26.	—	11	—	52 —

---

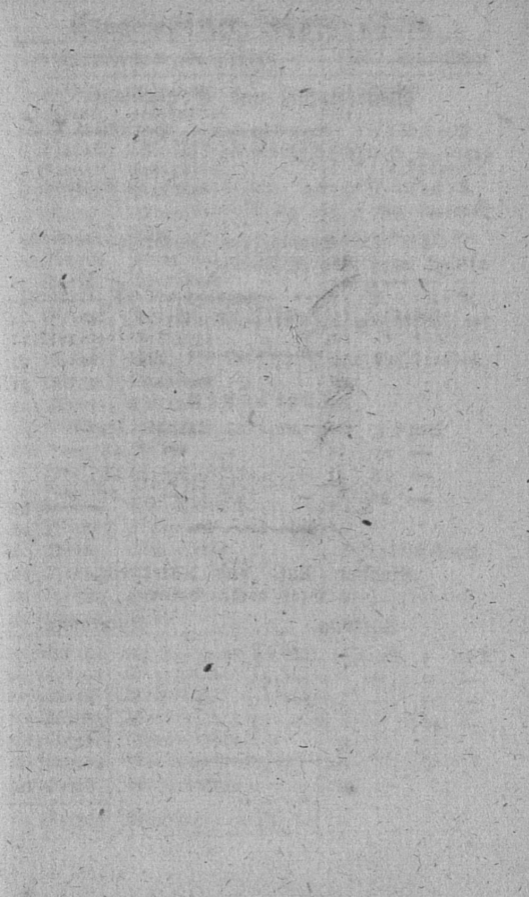
## Sonnen Auf- und Untergang. (50 Grad nördl. Breite.)

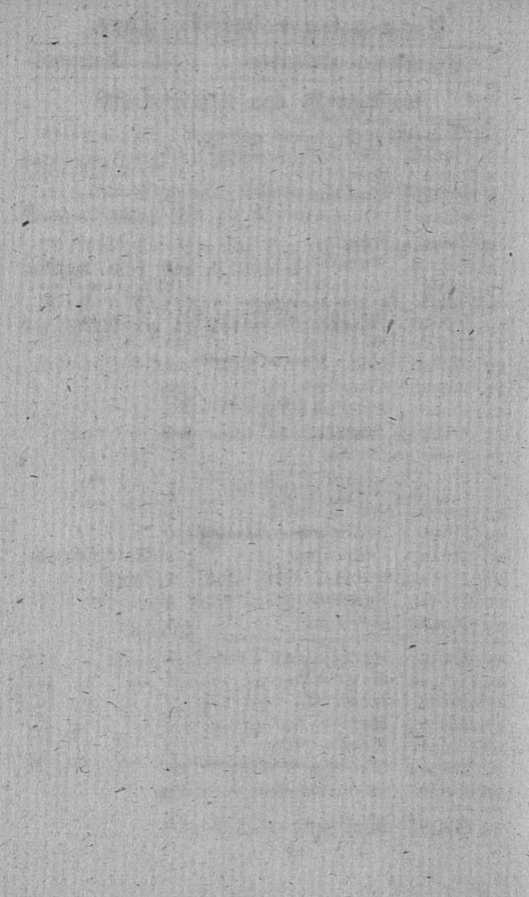
### Aufgang.

### Untergang.

Den 5. Sept.	5	Uhr	26	Min.	6	Uhr	34	Min.
— 13.	—	5	—	41	—	6	—	19
— 23.	—	6	—	0	—	6	—	0
— 30.	—	6	—	13	—	5	—	47

---





# October hat 31 Tage.

## Christlicher Kalender.

## Isrl. Kalender.

1 Freitag  
2 Samst.

Remigius  
Prodegarius

3 Sonnt  
4 Montag  
5 Dienst.  
6 Mittw.  
7 Donn.  
8 Freitag  
9 Samst.

Mos. Fest 17 Tr. ☉  
Franziskus  
Placidus  
Bruno  
Amalie  
Pelagius  
Dionysius

10 Sonnt  
11 Montag  
12 Dienst.  
13 Mittw.  
14 Donn.  
15 Freitag  
16 Samst.

Gereon. 18 Trin. ☾  
Wimarus  
Mor.  
Eduardus  
Calixtus  
Theresa  
Gallus

17 Sonnt  
18 Montag  
19 Dienst.  
20 Mittw.  
21 Donn.  
22 Freitag  
23 Samst.

Florent. 19 Trin. ●  
All. Deutsch.  
Ferdinand  
Wendelinus  
Ursula  
Cordula  
Severinus

24 Sonnt  
25 Montag  
26 Dienst.  
27 Mittw.  
28 Donn.  
29 Freitag  
30 Samst.

Evergial. 20 Trin. ☾  
Wilhelmina  
Amandus  
Sabina  
Simon Juda  
Narcissus  
Germonus

31 Sonnt

Wolfgang 21 Trin.

12 Tischri  
13  
14  
15\* 1. E. Lauberhf.  
16\* 2. — — —  
17 3. — — —  
18 4. — — —  
19 5. — — —  
20 6. — — —

21 Palmfest  
22\* \* Beschlußfest  
23\* \* Ges. Freudent.  
24  
25  
26  
27  
28  
29  
30

I Marcheschvans  
2  
3  
4  
5  
6  
7  
8  
9  
10  
11  
12

# October (Weinmonat.)

---

## Mondswechsel und Sonnenlauf.

Vollmond. Sonntag den 3. October Morgens  
um 4 Uhr 6 Minuten.

Letztes Viertel. Montag den 11. October  
Morgens um 3 Uhr 41 Minuten.

Neumond. Dienstag den 19. October Morgens  
um 4 Uhr 41 Minuten.

Erstes Viertel. Donnerstag den 26. October  
Morgens um 6 Uhr 39 Minuten.

---

## Taglänge.

Den	2.	October	11	Stunden	28.	Min.
—	9.	—	11	—	4	—
—	16.	—	10	—	38	—
—	23.	—	10	—	14	—
—	30.	—	9	—	50	—

---

## Sonnen Auf, und Untergang.

(50 Grad nördl. Breite.)

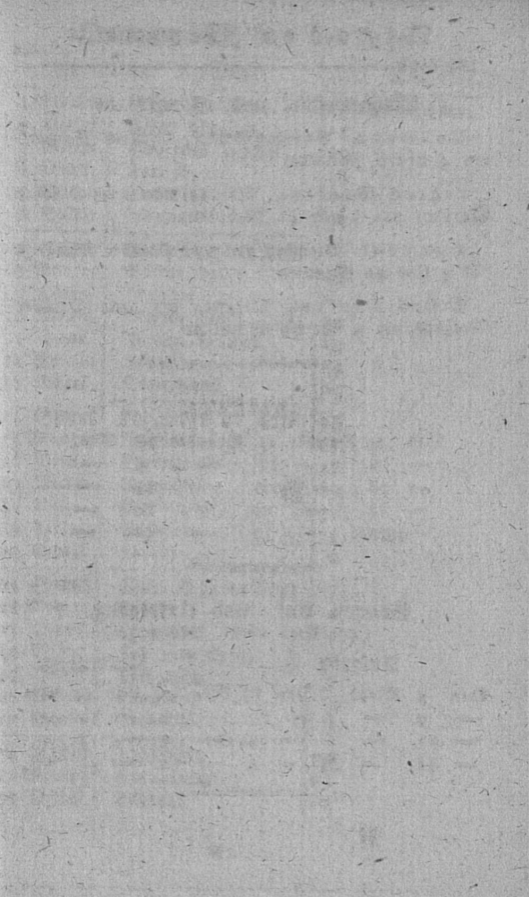
### Aufgang.

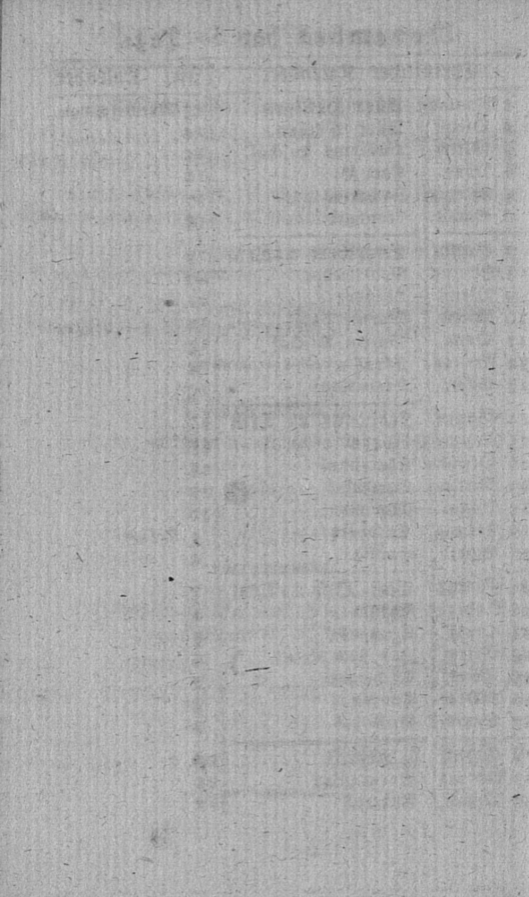
### Untergang.

Den	1.	Octob.	6	Uhr	15	Min.	5	Uhr	45	Min.
—	9.	—	6	—	29	—	5	—	31	—
—	23.	—	6	—	53	—	5	—	7	—
—	31.	—	7	—	9	—	4	—	51	—

---







# November hat 30 Tage.

## Christlicher Kalender.

## Jscr Kalender.

1 Montag	Aller Heiligen.	13 Marcheschwan
2 Dienst	Aller Seelen.	14
3 Mittw.	Hubertus Bischof.	15
4 Donn.	Karl B.	16
5 Freitag	Zacharias	17
6 Samst.	Leonhard	18
7 Sonnt	Engelbert. 22 Trin.	19
8 Montag	Godefriedus	20
9 Dienst.	Theodor	21
10 Mittw.	Martin Papst ☾	22
11 Donn.	Martin Bischof	23
12 Freitag	Jonas	24
13 Samst.	Stanislaus	25
14 Sonnt	Lebwinus 23 Trin.	26
15 Montag	Leopold	27
16 Dienst	Edmundus	28
17 Mittw	Gereudis ●	29
18 Donn.	Maximus	30
19 Freitag	Elisabeth	1 Kislab
20 Samst.	Emilia	2
21 Sonnt	Mar. Dpf. 24 Trin.	3
22 Montag	Cäcilia	4
23 Dienst.	Elemens	5
24 Mittw.	Joh. vom Kreuz. ☾	6
25 Donn.	Catharina	7
26 Freitag	Conrad	8
27 Samst.	Hirchidig	9
28 Sonnt	1 Advent.	10
29 Montag	Saturninus	11
30 Dienst.	Andreas	12

# November (Wintermonat.)

---

## Mondswechsel und Sonnenlauf.

Vollmond. Dienstag den 2. November Morgens um 4 Uhr 17 Minuten.

Letztes Viertel. Mittwoch den 10. November Mittags um 12 Uhr 3 Minuten.

Neumond. Mittwoch den 17. November Nachmittags um 6 Uhr 26 Minuten.

Erstes Viertel. Mittwoch den 24. November Nachmittags um 1 Uhr 50 Minuten.



## Taglänge.

Den 6. Nov.	9	Stunden	26	Minuten.
— 13.	— 9	—	4	—
— 20.	— 8	—	44	—
— 27.	— 8	—	26	—

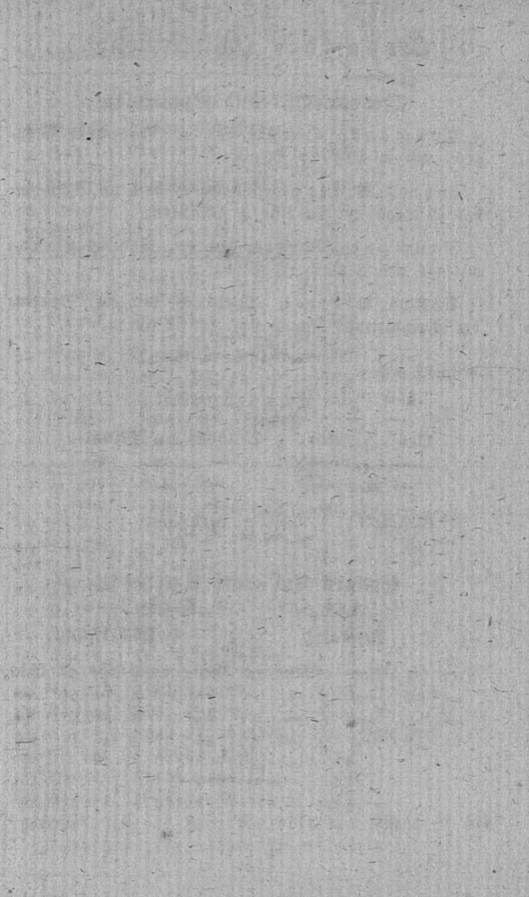


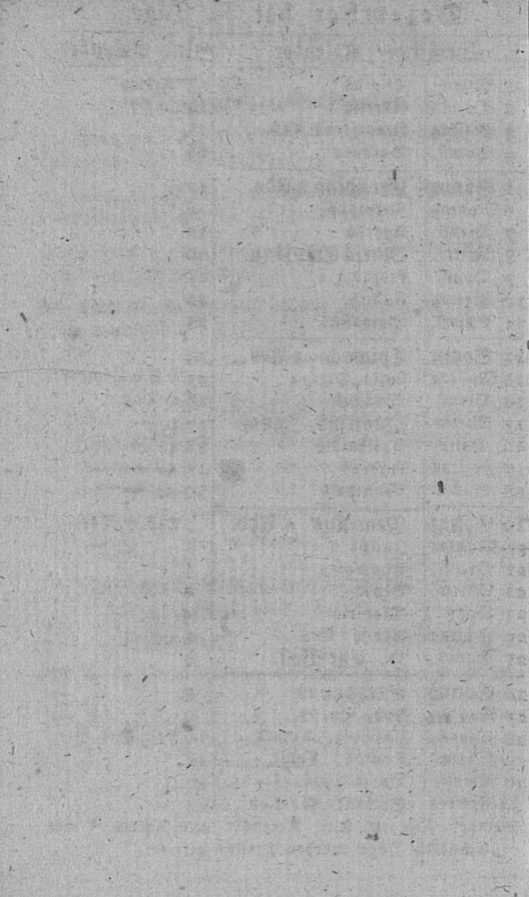
## Sonnen Auf- und Untergang: (50 Grad nördl. Breite.)

Aufgang.

Untergang.

Den 3. Nov.	7	Uhr	14	Min.	4	Uhr	46	Min.
— 10.	— 7	—	25	—	4	—	35	—
— 22.	— 7	—	43	—	4	—	17	—
— 27.	— 7	—	49	—	4	—	11	—





Christlicher Kalender.		Israël. Kalender.
1 Mittw.	Eligiüs ☉	13 Kislaw
2 Donn.	Aurelia	14
3 Freitag	Franciscus Kav.	15
4 Samst.	Barbara	16
5 Sonnt	Christpina 2 Adv.	17
6 Montag	Nikolaus	18
7 Dienst.	Agatha	19
8 Mittw.	Maria Empfäng.	20
9 Donn.	Leocadia ☾	21
10 Freitag	Judith	22
11 Samst.	Damasius	23
12 Sonnt	Epimach. 3 Adv.	24
13 Montag	Euzia Octilia	25 1. F. d. Tempw.
14 Dienst.	Nikastus	26 2. Tag.
15 Mittw.	Quatemb. Ignaz	27 3. —
16 Donn.	Adelheidis	28 4. —
17 Freitag	Lazarus ●	29 5. —
18 Samst.	Bunibald	30 6. —
19 Sonnt	Nemessius 4 Adv.	1 Feb. 7. Tag.
20 Montag	Julius	2 8. —
21 Dienst.	Thomas	3
22 Mittw.	Beata	4
23 Donn.	Victoria	5
24 Freitag	Adam, Eva ☾	6
25 Samst.	H. Christfest.	7
26 Sonnt	Stephanus	8
27 Montag	Joh. Evang.	9
28 Dienst.	Unschuld. Kinder	10 Fast. Bel. Jer.
29 Mittw.	Thomas Cant.	11
30 Donn.	David	12
31 Freitag	Elveser Gottlob.	13

Anmerk. Die im Israël. Kalender mit einem \* bezeichneten Tage werden streng gefeiert.

# Dezember (Christmonat)

---

## Mondswechsel und Sonnenlauf.

Vollmond, Mittwoch den 1. Dezember Abends um 6 Uhr 57 Minuten.

Letztes Viertel, Donnerstag den 9. Dezember Abends um 9 Uhr 13 Minuten.

Neumond, Freitag den 17. Dezember Morgens um 6 Uhr 40 Minuten.

Erstes Viertel, Donnerstag den 23. Dezember Abends um 10 Uhr 40 Minuten.

---

## Taglänge.

Den 4.	Dec.	8	Stunden	12	Minuten.
— 11.	—	8	—	2	—
— 18.	—	7	—	56	—
— 25.	—	7	—	56	—

---

## Sonnen Auf- und Untergang.

(50 Grad nördl. Breite.)

### Aufgang.

### Untergang.

Den 3.	Dec.	7	Uhr	55	Min.	4	Uhr	5	Min.
— 11.	—	8	—	2	—	3	—	58	—
— 22.	—	8	—	4	—	3	—	56	—
— 30.	—	8	—	3	—	3	—	57	—

---



# Geburtstage der Königl. Preuß. Familie.

---

## König Friedrich Wilhelm III.

geb. den 3. August 1770, succedirt seinem Vater König Friedrich Wilhelm II. den 16. Nov. 1797. Wittwer den 19. Juli 1810 von Luise Auguste Wilhelmine Amalie, Tochter des Großherzogs von Mecklenburg Strelitz.

## Königliche Kinder.

1. Friedrich Wilhelm, Kronprinz; geb. den 15. Oct. 1795.
2. Friedrich Wilhelm Ludwig, geb. den 22. März 1797.
3. Friederike Luise Charlotte Wilhelmine, geb. den 13. Juli 1798. Vermählt seit dem 13. July 1817 mit dem russisch. Großfürsten Nicolaus. Seit dieser Zeit führt sie den Namen: Großfürstin Alexandra Fedorowna Kais. Hoheit.
4. Friedrich Carl Alexander, geb. den 29. Juny 1801.
5. Friederike Wilhelmine Alexandrine Marie Helene, geb. den 23. Febr. 1803.
6. Luise Auguste Wilhelmine Amalie, geb. den 1. Febr. 1808.
7. Friedrich Heinrich Albrecht, geb. den 4. Oct. 1809.

## Königliche Geschwister.

1. Friederike Luise Wilhelmine, geb. den 18. Nov. 1774. verm. 1. Oct. 1791 mit Wilhelm Friedrich, König der Niederlande.

2. Friederike Christiane Auguste, geb. den 1. May 1780, verm. 13. Febr. 1797 mit Wilhelm, Erbprinz von Hessen-Cassel.
3. Friedrich Heinrich Carl, geb. den 30. Dez. 1781. Königl. Preuß. General der Infanterie.
4. Friedrich Wilhelm Carl, geb. den 3. Juli 1783. Königl. Preuß. General der Kavallerie. Vermählt den 12. Jan. 1804. mit Amalie Marie Anne, Prinzessin von Hessen-Homburg.

### Kinder des verstorb. Prinzen Ludwig.

1. Friedrich Wilhelm Ludwig, geb. den 30. Oktober 1794. Inhaber des schlesisch. Curassir-Regiments. Vermählt mit Wilhelmine Luise von Anhalt-Bernburg.
2. Friederike Wilhelmine Luise Amalie, geb. den 30. Sept. 1797. Vermählt mit Leopold Friedrich, reg. Fürst von Anhalt-Deßau.

# Handlungs-Vorstand zu Düsseldorf.

## Kommissar.

Herr Kreis-Kommissar und Oberbürgermeister:  
S c h r a m m.

## Glieder.

- Herr Friedr. Hoffmann, } zugleich Commerz-  
Fr. Heinr. Sohn } Deputirte.  
— Carl Hopfensack, }  
— Friedrich Hartmann.  
— F. F. Kys.  
— J. G. F. Abrath.  
— Joseph Suppen.  
— W. Schauberg, Rechtsvorstand.  
— Lotzner senior, Secretair.

## Kaufmannschaft.

Abels, B., Mechanikus und Gas-, Beleuchtungs-  
Entrepreneur.

Abrath, J. G. F., Expedition und Commission.

Adolphi, G. J., Expedition und Commission.

Arnz und Comp., Lithographische Anstalt.

Bah, Pöhgärber und Lederhändler, Stahlgußfalsen-  
und Schadeisenhandel.

Bremer, Pöhgärber und Lederhändler.

Böcker u. Comp., Expedition und Commission.

Bögemann, J. G., Buchdruckerei.

Brebeck, Jacob, Colonial Waaren en groß, Espe-  
dition und Commission.

Beyer und Comp., Buch- und Musikhandlung  
und Leihbibliothek.

- Burman, Friedrich, Colonialwaaren en gros und  
 en detaille, Expedition und Commission.  
 Bongard, J. Pet., Colonialwaaren en detaille.  
 Bergrath, Witwe, Senffabrik, Spitzen und  
 Schreibmaterialien.  
 Bär, Gottschalk und Gebrüder Cohen, Eisenwaar-  
 ren en detaille.  
 Boutet, Franz, Bijouterien und Uhren.  
 Boulanger, Gewehrhandel und Lichterfabrick.  
 Bender, Joh., Fruchthandel.  
 Camphausen, W. F., Tabacksfabrik.  
 Camphausen, H., desgl.  
 Carstanjen, F. W., Expedition, Commission und  
 Schreibfedernfabrick.  
 Carstanjen, Martin, Schreibfedernfabrick.  
 Eleff, Camphausen u. Comp., Engl. Manufaktur  
 en gros, und Expedition und Commission.  
 Cantador und Ciolina, Seiden und Galan-  
 tcriewaaren en detail.  
 Cantador, Georg u. Joseph, desgl.  
 Clasen, J. Ludw., Colonial, und Eisenwaaren  
 en detaille.  
 Clasen, J. J., desgl.  
 Clossermann, T. G., desgl.  
 Callmann, D., Colonialwaaren en gros.  
 Casper, Wilh., Weinhandel.  
 Dänzer, J. E. Buchdruckerei, Buchhandel, Pap-  
 pier und Schreibmaterialien.  
 Ditges, E. A., Colonialwaaren und Fruchthandel  
 en gros, Expedition und Commission.  
 Dahmenhaus, J. H., Kunst- und Nürnberger-  
 waaren en detaille.  
 Dahmen, P. J., Weinhandel en gros.  
 Eberle, G., Chirurgische Instrumenten, u. Weins-  
 essig, Fabrick.  
 van Eicken, J. W., Seifeniederey.

van Elk, Thesd., sen., Colonialwaaren u. Brandes-  
wein en groß und en detaille.

van Elk, Peter, jun., Colonialwaaren, Piqueur  
und Mineralwasser.

Farina, S. J. Maria, Galanteriewaaren, Cho-  
colade, Eau de Cologne.

Feltmann, L., Nürnberger; Eisenwaaren und  
Schreibmaterialien.

Finnickel, Geschwister, Puh; und Galanterie-  
waaren.

Fischer, J. W., Colonialwaaren, oberländ. Pro-  
dukte en detaille.

Finken, Witwe, Schwarzen Brand.

Geissenheimer, Gebr, Colonialwaaren, Wollen-  
Tuch en groß und en detaille.

Gottschalk, A., Eken; und Modewaaren en  
detaille.

Gondon Witwe, Leihbibliothek.

Guntrum, C., Weinhandlung en groß.

Göring, P., Wollentuch; und Casemirfabrick.

Gedeon, L., Opticus.

Graab, E. W., Colonialwaaren und Gartensaa-  
men.

Hartmann, J. Th, Colonialwaaren und ober-  
länd. Produkte en groß,

Hartmann, Friedrich, Colonialwaaren, Expedition  
und Commission.

Hopfsack, C., Wollhandlung en groß.

Hoffmann, Friedr., Fr. S. Sohn, Wechsel, Spe-  
dition und Commission.

Heubess, Heint., Floßholz; Leyen; Steinplatten  
Traß und schwarzen Brand.

Hauer, G. L., Magazin fertiger Sattler; Arbeit,  
auch Wagenfabrick.

Hörre, C., Weinhandlung en groß.

- Heine, G., Ellen und Modewaaren en detaille.  
 Haas, J. A., Thee, Tabak, Expedition und Commission.  
 Haas, J. D., Huthandlung.  
 Heumann, Anton, Fruchtandlung.  
 Hoff, J. M., Weinhandlung.  
 Huthmacher, Hohlglas und lakirte Blechw.  
 Heidendahl, N. J., Vollständiges Kleidermagazin für Herrn, nach dem neuesten Geschmack.  
 Jäger, E. G., Farbwaaren en gros.  
 Junge, E. P., Expedition und Commission.  
 Juppen, Joseph, Colonialwaaren und Expedition en detaille.  
 Juppen, Weinhandlung.  
 Jlich, J. M., Colonialwaaren und Sämereyen.  
 Junckerstorff Wittwe, Colonialwaaren en gros, Ellenwaaren en detaille.  
 Jansen, Joseph, Pumpen, und Brandspritzen, Arbeit.  
 Jansen, deggl.  
 Kamp, Joseph, Materialhandlung.  
 Kanh, Wittwe, deggl.  
 Kremer, P., schwarze Seifensiedererey.  
 Kapff, Wittwe, Fenster, und Hohlglas.  
 Kusenbergh, W., Nürnbergerwaaren, Schreibmaterialien und Liqueurfabrik.  
 Kerthoff, Fr., Colonialwaaren en detaille.  
 Krauß, Ellenwaaren en detaille.  
 Kohlweck, G., Bettfedern und Colonialwaaren en detaille.  
 Leverkus und Comp., Weinhandel, Expedition und Commission.  
 Lühr, F. J., Materialhandlung.  
 Lacomblet, A., Porcellain- u. Fayencehandlung.

Pottner, J. H., Porcel. u. Fayenceh. u. Commis.  
Pinn, Colonialwaaren und Papiertapeten en gros  
und en detaille.

von Pauer u. Comp. S. Taback, Mineralwasser und  
fremde Getranke.

Maul, Jacob, Lohgerberei und Lederhandel.

Madelrien, Sonnen- und Regenschirmfabrikant.

Mersheim, Papier und Zeichenmaterialien.

Maassen, J. E. Sohn, Eisenwaaren en detaille.

Martin, Wilh., Gewehrfabrik.

Mathissen, Wagenfabrik u. Pferdegeschirre.

Meyer, Marcus, Commission und Fruchthandel.

van Moll, H. J., Eisenwaaren en detaille und  
Expedition.

Moser, G., Silber- und kurze Nurnbergerwaaren.

van Meer, M., Colonialwaaren en detaille.

Müller, J. P., Seefische, Colonialwaaren, Federn  
vieh und oberländ. Produkte en detaille.

Neuß, J. P., Colonialwaaren en detaille.

Nickel, L. E., Engl. Manufakturen en gros.

Nierstraß, W., Materialhandel en gros.

Nobler, Vollständige Strickereimaterialien.

Oberhoff, A., deutsche Manufakturhandlung en  
gros.

Welker, Peter, Tabacksfabrik.

Welker, J. W., desgl.

Weil, Gerhard, Eisenwaaren, Gesundheitsgeschirre,  
auch Wollentuch en detaille.

Peters u. Comp., Krakenfabrik, schwarzen Brand,  
gewalzten Sturz, und Ofenröhre, Hand-  
lung.

Verpeet, J., schwarzen Brand.

Vergers, Wittwe, Goldstickerei und Uhwaaren.

Pose, Ludwig, Farbe und Zeichenmaterialien.

Poull, H., Eisenwaaren en detaille.

- Prag, S., Commission und Wechsel.  
 Plüß und Nymann, Wollentuch und Ellenwaaren en detaille.  
 Pflücker, P., Variiertapeten-Handel.  
 Rastga, Weinhandlung.  
 Rys und Comp., Expedition und Commission.  
 Ronstorff, W. sen., engl. u. deutsche Manufaktur en gros.  
 Ronstorff, Jacob, Expedition und Commission, auch Weinhandel.  
 Rymenans, Joseph, Colonialwaaren, Expedition und Commission en gros.  
 Rappard, J. D. S., Expedition u. Commission.  
 Reich, Johann, Colonialwaaren en detaille.  
 Reich, Wilhelm, Nürnberger Kunst- und Spielwaaren en detaille.  
 Ritter, P., Nürnberger kurze Waaren en gros.  
 Roffhach, F. S., jun., Colonialwaaren, Commis. und Expedition.  
 Rahr, Gebr., Frucht, Essigfabrick und Bierbrauerey.  
 Rowet, S., Spiegelfabrick und Vergolder.  
 Rosenberg, S., Fruchthandel.  
 Reichenberg, S., Weinhandlung.  
 Sausser, W., Nürnberger kurze Waare en detaille und Schleifer.  
 Schreiner, J. S. E., Buchhandlung und Leih-Bibliothek.  
 Sebes, J. N., Zinn- und Bleigießerey.  
 Seelig, David, Colonialwaaren en gros.  
 Salomon, Opticus.  
 Solbrig, J. S., Wollhandlung en gros.  
 Sotta, E. A., Galanterie und Ellenwaaren.  
 Spehrad, Wittwe, Seefische.  
 Stahl, Fr. Friedr., Postbuchdruckerey.



# Gebühren: Taxe

für Eichung und Stempelung nachstehender Gegenstände.

Gewichte.	Für die Eichung und Stempelung.				
	neuer		früher geeichter		
	M.	Gr.	M.	Gr.	
Massive messingene Gewichte à 1 Pfund . . . . .	—	1	—	—	6
Massive messingene Gewichte von 1/2, 1/4 und 1/8 Pfd. . . . .	—	—	6	—	4
Kleinere messingene Gewichte von 2 Loth incl. herunter pro Stück . . . . .	—	—	3	—	2
Einsch. Gewichte à 1 Pfund . . . . .	—	2	—	—	1 6
— à 1/2 Pfd. . . . .	—	1	6	—	1 —
Medizinal. Gewichte à 1 Pfd. . . . .	—	1	—	—	6
Die Unterabtheilungen desselben von 1 Unze herunter pro Stück . . . . .	—	—	6	—	3
Gold Gewichtsteine pro St. . . . .	—	—	6	—	3
Gewichte v. Gusseisen à 1 Cen. . . . .	—	6	—	—	3 —
— — à 1/2 — . . . . .	—	4	—	—	2 —
— — à 1/4 — . . . . .	—	3	—	—	2 —
— — von 20 bis 26 Pfund . . . . .	—	2	—	—	1 —
Gewichte von Gusseisen von 10 bis 19 Pfund . . . . .	—	1	6	—	1 —

Für die Eichung  
und Stempelung.

	neuer		früher geeichter	
	Nl.	Gr. V <sub>f</sub>	Nl.	Gr. V <sub>f</sub>
Gewichte von Gußeisen von 7 bis 9 Pfund . . . .	—	1 3	—	— 9
Gewichte von Gußeisen von 4 bis 6 Pfund . . . .	—	1 —	—	— 6
Gewichte von Gußeisen von 1 bis 3 Pfund . . . .	—	— 6	—	— 4
Juwelen, Gewichte pro Stück	—	1 —	—	1 —

Waagebalken.

Laßbalken von 20 Pfund . . . .	—	3 —	—	2 —
— — 30 — . . . .	—	4 —	—	2 —
— — 40 — . . . .	—	5 —	—	3 —
— — 50 — . . . .	—	6 —	—	3 —
— — 60 — . . . .	—	7 —	—	4 —
— — 70 — . . . .	—	8 —	—	4 —
— — 80 — . . . .	—	9 —	—	5 —
— — 90 — . . . .	—	10 —	—	5 —
— — 100 — . . . .	—	12 —	—	8 —
Eine Kraamwage von 3—10 Zoll Länge . . . .	—	1 —	—	— 6
Eine Kraamwage von 10—20 Zoll Länge . . . .	—	2 —	—	1 —
Eine Kraamwage von 20—30 Zoll Länge . . . .	—	3 —	—	2 —
Eine Kraamwage von 30—40 Zoll Länge . . . .	—	4 —	—	2 —
Die Schalen, das Paar . . . .	—	1 —	—	1 —
Goldwaagen . . . . .	—	4 —	—	3 —

## Für die Eichung und Stempelung

	neuer		früher geeheter	
	Nl.	Gr. Pf	Nl.	Gr. Pf
Waagebalken von Gußeisen 4 Fuß lang . . . . .	—	8	—	6
Waagebalken von Gußeisen 4 1/2 Fuß lang . . . . .	—	10	—	8
Waagebalken von Gußeisen 5 1/2 Fuß lang . . . . .	—	12	—	10
Waagebalken von Gußeisen 6 Fuß lang . . . . .	—	16	—	12
Waagebalken von Gußeisen 8 Fuß lang . . . . .	—	20	—	16

### Längenmaße.

Eine halbe Ruthe . . . . .	—	6	—	4
Eine ganze — . . . . .	—	7	—	5
Messingene Maßstäbe mit Transversallinien à 1 Fuß	—	4	—	3
Ordinaire Zollstöcke à 1 Fuß	—	1	—	6
Holzmaß . . . . .	—	4	—	4
Eine Elle . . . . .	—	3	—	2
Eine Weisse oder Hahpel .	—	2	—	2

### Hohlmaße.

Ein Scheffel . . . . .	—	18	—	8
Halber — . . . . .	—	12	—	6
Viertel — . . . . .	—	8	—	4
Eine ganze Meße . . . . .	—	4	—	2
— halbe — . . . . .	—	2	—	2

Für die Eichung  
und Stempelung

	neuer		früher geeichter	
	Nl. Gr.	Vf	Nl. Gr.	Vf
Eine viertel Meße . . . . .	—	1 6	—	1 —
— 1/8 — 1/16 Meße . . . . .	—	1 —	—	1 —
Ein großes Streichholz . . . . .	—	2 —	—	2 —
— kleines — . . . . .	—	1 —	—	1 —
Eine Tonne von vier Schffel . . . . .	—	16 —	—	12 —
— — — drei — . . . . .	—	14 —	—	10 —
— — — zwei — . . . . .	—	12 —	—	8 —
— — — einem — . . . . .	—	8 —	—	4 —
Eine Leinsaam Tonne . . . . .	—	14 —	—	10 —
Ein Quartmaß . . . . .	—	3 —	—	2 —
Halbes — . . . . .	—	1 6	—	2 —
1/4 — . . . . .	—	1 —	—	1 —
1/8—1/16— . . . . .	—	— 6	—	— 6
Eine Vier Tonne . . . . .	—	16 —	—	12 —
Halbe — . . . . .	—	12 —	—	8 —
1/4 u. s. w. — . . . . .	—	8 —	—	4 —
<b>Alkoholometer.</b>				
Wenn er unrichtig befunden wird . . . . .	—	2 —	—	2 —
Wenn er richtig und von Glas ist . . . . .	—	6 —	—	6 —
Wenn er richtig und von Metall ist . . . . .	—	4 —	—	4 —

# Verzeichniß

der

ankommenden und abgehenden Posten

bei dem

Königl. Preuß. Ober-Post Amt

zu Düsseldorf.

---

## Reitende Posten.

Frankfurter Cours.

Abgang.

Ankunft.

Täglich Abends 5 Uhr.

Täglich Morgens 9 Uhr.

a) über Benrath, Langenfeld, (Solingen) Mülheim a/Rhein, Deuz, (Köln, Bonn, Koblenz) Siegburg, Uckerad, Weyerbusch, Altenkirchen, Wahlroth, Freilingen, Walmerode, Limburg, Wurges, Königstein nach Frankfurt; dem Oberrhein: Baden, Württemberg; Elsaß, Lothringen; der Schweiz; nach Baiern, Tyrol, Italien, Oesterreich, der Turkey, nach Mähren, Böhmen u. s. w. —

Abgang.

Ankunft.

Montags, Donnerstags u.

Dienstags, Donnerstags,

Samstags Abends 5 Uhr.

Samstags Morgens 9 Uhr.

b) über (bis Siegburg, wie a) Königswinter, Linz, Neuwied, Thal Ehrenbreitstein, (Koblenz), Ems, Nassau, Kastädten, Schwalbach, Wisbaden, Hochheim, Fattersheim, Höchst, nach Frankfurt und weiter wie a.

### Abgang.

Sonntags, Dienstag,  
Mittwoch, Freitag,  
Abends 5 Uhr.

### Ankunft.

Sonntags, Montag,  
Mittwoch, Freitag,  
Morgens 9 Uhr.

Ferner zugleich über Koblenz, Pölk, Kaiserbesch,  
Lutzerath, Zell, Trarbach, Berncastel, Willich  
nach Trier, Saarbrücken, Saarlouis.

### Abgang.

Sonntags, Mittwoch,  
Freitag, Abends 5 Uhr.

### Ankunft.

Dienstag, Donnerstag,  
Samstag, Morgens 9 Uhr.

### Holländischer Kurs.

Ueber Kaiserwerth, Duisburg, (Ruhroth) Neuz  
mühle, Dinslaken, Wesel, (Boholt) Nees,  
(Anholt) Emmerich nach ganz Holland und  
England.

### Abgang.

Dienstag, Donnerstag,  
Samstag, Mittags 12  
Uhr.

### Ankunft.

Montag, Donnerstag,  
Samstag, Morgens 9  
Uhr.

### Nordischer Kurs.

Ueber Ratingen, (Kettwich, Werden, Essen, Steele,  
Bochum) Mülheim a/d Ruhr, Dorsten, (Bor-  
fen, Ahaus, Recklinghausen) Haltern, Dülmen,  
(Cosfeld) Münster, nach Ost- und Westfries-  
land, Oldenburg, Osnabrück nach Hannover,  
Braunschweig, den Hanseestädten, Holstein,  
Dänemark, Mecklenburg, Norwegen, Schwed-  
en.

**Abgang.**

Sonntags, Dienstag,  
Mittwoch, Samstag,  
Nachmittags 1 Uhr.

**Ankunft.**

Sonntags, Donnerstag,  
Mittwoch, Samstag,  
Morgens 9 Uhr.

Hiermit zugleich über Telgte, Barendorf, (Paderborn nach Hessen) Bielefeld, (Pyrmont) Minden, Hildesheim, Halberstadt, (Halle Sachsen) Magdeburg nach Berlin, ganz Preußen, Schlesien, Polen, Rußland.

**Abgang.**

Sonntags, Mittwoch,  
Nachmittags 1 Uhr.

**Ankunft.**

Sonntags, Dienstag,  
Morgens 9 Uhr.

**Bergischer Kurs.**

Ueber Mettmann, Elberfeld, Ronsdorf, Lüttringhausen, Lennep, Born (Wermelskirchen) Bücks wagen nach Wipperfürth.

**Abgang.**

Mittags 12 Uhr.

**Ankunft.**

Morgens 9 Uhr.

Hiermit zugleich über Schwelm, Sagen, (Iserlohn) Arensberg, Dortmund, Unna, Hamm, (Ahlen, Sendenhorst, Beckum, Delle) Soest, Lippstadt, (Paderborn nach Hessen) Bielefeld, von hier weiter wie bei dem Nordischen Kurs.

**Abgang.**

Sonntags, Mittwoch,  
Freitag, Mittags 12  
Uhr.

**Ankunft.**

Sonntags, Dienstag,  
Donnerstag, Nachmit-  
tags 2 Uhr.

Ferner nach Gummerbad.

**A b g a n g.**

Sonntags, Montags,  
Mittwochs, Donnerstags,  
Freitags, Mittags 12 Uhr.

**A n k u n f t.**

Montags, Mittwochs,  
Morgens 9 Uhr, Dien-  
stags, Samstags, Nach-  
mittags 2 Uhr.

Ferner über Weimerzhagen, Dipe, Siegen, Dillens-  
burg nach Wehlar, Giefen, Marburg.

**A b g a n g.**

Montags, Donnerstags,  
Mittags 12 Uhr.

**A n k u n f t.**

Dienstags, Samstag,  
Nachmittags 2 Uhr.

**Ueberrheinischer Curz.**

Ueber Neuß, Fürth, (Dalen) Jülich, (Pinnich, Dür-  
ren) nach Aachen, den Niederlanden, ganz  
Frankreich, Spanien, Portugall.

**A b g a n g.**

Alle Nachmittags 1 Uhr.

**A n k u n f t.**

Alle Morgens 9 Uhr.

Hiermit zugleich über (Neuß) Erefeld, (Geldern) •  
Uerdingen, Hochstraf (Moers) Xanten, nach  
Elebe, Nimwegen, Holland.

**A b g a n g.**

Dienstags, Donnerstags,  
Samstage, Mittags 1 Uhr.

**A n k u n f t.**

Montags, Donnerstags,  
Samstage, Morgens 9 Uhr.

Ferner über Erefeld, Gladbach, Dalen, Erefeloz,  
Pinnich nach Weilenkirchen, (Gangelt) Sit-  
tard, Masseyk, Eynhoven u. s. w.

**A b g a n g.**

Dienst., Donnerst., Sam-  
stage, Nachmit. 2 1/2 Uhr.

**A n k u n f t.**

Dienstage, Freitags, Sonn-  
tagg, Morgens 9 Uhr.

---



- Straßl, Carl, Buchdruckerey.  
 Schmeck, J. J., Weinhandlung en gros.  
 Stelzmann, H. J., Weinhandel.  
 Schorn, Jacob, Weinhandel.  
 Schumacher, J. B., Galanteriewaaren.  
 Schlegel, Gebr., Wagenfabrick.  
 Schwenkenberg, D., Pelzhandlung.  
 Scheuer und Cohen, Commission und Wechsel.  
 Schuster und Stommel, rohe Seide und  
 Baumwollengarn en gros, auch Spinnerei.  
 Stommel, P., und Gebr. Schöller, Manufakturwaaren en gros.  
 Stockebrand, J. B., Colonialwaaren und Brantwein.  
 Stockebrand, B. H., Colonialwaaren en det.  
 v. Stockum, Wittwe, Glaswaarenhandlung.  
 v. Stockum, F. J., vollständiges Möbel, Magazin.  
 Thomas, J. W., Fabrickmaschinen.  
 Tacke, Wilhelm, Clavier, und Guitarren, Verbesserer.  
 Treich, Joh., Lichterformgießerey und Lichterfabrick.  
 Treich, Joh., alle Sorten zinnerne Lichterformen.  
 Tich, E. J., Colonialwaaren, Wein, und Blechhandlung en detaille.  
 Tiffen, E., Colonialwaaren, Taback, und Weinhandlung en gros.  
 Teichmann, Juwelen, und Bijouteriehandlung.  
 Tönneßen, desgl.  
 Thewissen, desgl.  
 Winkelmann, P. Wittwe, Colonial, und Ellenwaaren en detaille.  
 Weßler, E., Wollentuchhandlung en detaille.  
 Weinbeck, P., Liqueur und Ellenwaaren en det.

Weyer, S., Commissions Waarenhandlung von:  
Druckwaaren.

Wipper, schwarzen Brand.

Wiering, J. S., Sajett Garn und Band.

Wilms, J., Jewelen, und Bijouteriehandlung.

Zeller, Wilhelm, Lichte, und weiße Seifen-  
Fabrik.

---

### Gastwirthe.

Im Gasthose bei Treidenbach.

Becking, in den 3 Reichskronen.

Capellen, im Zweibrücker Hofe.

Eisenbarch, im Baldhorn.

Juppen, im schwarzen Horn.

Reisgen, im römischen Kaiser.

Nieder, im westphälischen Hofe.

Mörsch, im Bönischen Hofe.

# Münz-Berechnungen.

Swar ist in sämmtlichen Königl. Rheinprovinzen der Tarif vom 28. Februar 1816. für alle Königl. Kassen in Anwendung getreten, allein die Verhältnisse des Vorjahre machen es oft wünschenswerth, den vorhergegangenen Tarif zu vergleichen. Er findet sich daher hier mit abgedruckt.

Zu den angehängten vergleichenden Werth-Tabeln ist noch zu bemerken, daß, einer spätern Ministerial-Befugung vom 31. Oktober 1816. gemäß nicht der im Tarif angegebene Werth der Einfranken zu Grunde gelegt ist, sondern die Bestimmung ein Fünffrank gleich 1 Thlr. 7 Grosch. 6 Pfennig preuß. Courant.

## I. Tarif vom 24. März 1814.

Benennung der Münzen.	Betrag in	
	Fr.	St.
<b>I. Preussische Münzen.</b>		
<b>Gold.</b>		
Doppelter Friedrichd'or . . . . .	40	80
Einfacher — . . . . .	20	40
Halber — . . . . .	10	20
<b>Silber.</b>		
Ein Thalerstück . . . . .	3	60
Ein halbes Thalerstück . . . . .	1	80

## Benennung der Münzen.

Betrag in  
Fr.    Cr.

Ein drittel Thalerstück . . . . .	1	20
Ein viertel — . . . . .	0	90
Ein sechstel — . . . . .	0	60
Ein zwölftel — . . . . .	0	30

### 2. Französische Münzen.

#### Neue Gold-Sorten.

Doppelter Napoleonsd'or . . . . .	40	00
Einfacher — . . . . .	20	00

#### Neue Silber-Sorten.

Ein fünf Frankenstück . . . . .	5	00
Ein zwei — . . . . .	2	00
Ein ein — . . . . .	1	00
Ein halbes — . . . . .	0	50
Ein viertel — . . . . .	0	25
Ein Stück zu 10 Cent. in Silber; oder Kurfermünze.	0	10

#### Alte Gold-Sorten.

Ein doppelter Schild-Kuisd'or . . . . .	42	20
Ein einfacher — — — . . . . .	21	55

#### Alte Silber-Sorten.

Krone, oder sechs Livre-Thaler . . . . .	5	80
Halbe-Krone, oder drei Livre-Thaler (unter Bedingung, daß das Ge- präge daran noch sichtbar sei.)	2	75

## Benennung der Münzen.

Betrag in  
Fr.    Gr.

### 3. Sächsische, Braunschweigische, Hessische, Oestreichische und deutsche Reichs-, Gold- und Silbermünzen nach dem 20 Gulden Fuß.

#### Gold.

Ein doppelter August; Karl; 2c. d'or oder Pistole . . . . .	40	30
Ein einfacher — — . . . . .	20	40
Ein halber — — . . . . .	10	20
Ein Reichs-, Preussischer; oder Krem- niser 2c. Dukaten . . . . .	11	50

#### Silber.

Ein Konventions- oder Spezieshaler	5	4
Ein halber — — . . . . .	2	50
Ein viertel — — . . . . .	1	25
Ein sechs Groschenstück . . . . .	0	90
Ein vier — . . . . .	0	60
Ein drei — . . . . .	0	45
Ein zwei — . . . . .	0	30
Ein zwanzig Kreuzerstück . . . . .	0	80
Ein halber Bairischer Gulden . . . . .	0	98
Ein halber Württemberger Gulden . . . . .	0	90
Ein Koystück . . . . .	0	70

### 4. Brabantische Münzen.

#### Gold.

Doppelter Superänd'or . . . . .	33	80
Einfacher — . . . . .	16	90

# Benennung der Münzen.

Betrag in  
Fr. Cr.

Halber Suveränd'or . . . . .	8	45
<u>Silber.</u>		
Ein Dukaten . . . . .	6	30
Ein halber . . . . .	3	15
Ein viertel . . . . .	1	57
Ein achtel . . . . .	0	78
Brabänder Kronenthaler . . . . .	5	62
Halber . . . . .	2	81
Viertel . . . . .	1	40
Achtel . . . . .	0	70
Ein Stück zu 17 Stüber 6 Pfennig	1	50
Ein doppelter Schilling . . . . .	1	20
Ein einfacher — . . . . .	0	60

## 5. Holländische Münzen.

### G o l d.

Dukaten . . . . .	11	50
Doppelte Runder . . . . .	28	70
Einfacher — . . . . .	14	35

### Silber.

Drei Gulden's Stück . . . . .	6	15
Reichthaler zu 50 Stüber . . . . .	5	12
Thaler zu 30 Stüber . . . . .	3	7
Gulden zu 20 Stüber . . . . .	2	5
Ein Seeländer Thaler . . . . .	5	28

# Benennung der Münzen.

Betrag in  
Fr. Et.

## 6. Bergische Münzen.

### Silber.

Der Bergische Thaler . . . . .	3	15
Der auf 10 Centimen reduzirt gewesene Groschen . . . . .	0	10
Grüber . . . . .	0	5

### Kupfer.

Ein halber Grüber, deren zwei bisher in Wochen auf eine Mark gerechnet wurden . . . . .	0	$2\frac{1}{2}$
---	---	----------------

## 7. Lütticher und Mastrichter Münzen.

### Gold.

Ein Dukaten . . . . .	10	34
Ein Florind'or . . . . .	6	8

### Silber.

Ein doppelter Schilling . . . . .	1	20
Ein neuer Schilling . . . . .	0	56
Ein alter — . . . . .	0	39
Ein halber — oder neues Plaket . . . . .	0	28
Ein altes Lütticher Plaket . . . . .	0	12
Ein Kopfstück . . . . .	0	75
Ein halbes — . . . . .	0	37

**II. Münz-Tarif**  
für die Königl. Preuß. Provinzen zwischen  
der Elbe, Weser, Maas, dem Rhein,  
der Mosel und Saar.  
(vom 22. Februar 1816.)

Nro. dieses.	Benennung der Geldsorten.	Werth in Friedrich Wilhelms- d'or *)		
		R	S.	P
<b>I. Goldsorten.</b>				
(Das gesetzliche Gewicht derselben vorausgesetzt.)				
1	Ein Stück von 48 <i>liv. tournois</i> (doppelter Schild; Luisd'or, auch Doppel = Karolin genannt) zu .	11	7	0
2	Ein Stück von 24 <i>liv. tournois</i> (einfacher desgl.) . . . . .	5	15	6
3	Ein Stück von 40 Franken . .	9	13	0
4	— — — 20 — . . . . .	4	18	6
5	— doppelter Georg, August, oder Karl d'or . . . . .	10	0	0
6	— einfacher — — — — —	5	0	0
7	— halber — — — — —	2	12	0
8	— Kurhannöv. Goldgulden . . . . .	2	1	0

\*) das Stück zu 5 Reichshaler gerechnet.



Benennung  
 der  
 Geldsorten.

 Werth  
 in Friedrich  
 Wilhelms  
 d'or.

		R	S.	P.
9	Ein doppelter <i>Jérôme d'or.</i> . . .	9	21	6
10	— einfacher — — . . .	4	22	9
11	— alter Luisd'or (unter Ludwig XIV. geprägt, wenn er vollwichtig ist)	5	0	0
12	— Holländ. dopp. Ruyder . . .	6	20	6
13	— — einfacher — . . .	3	10	3
14	— vollwichtiger Holländischer, Krem- niger, Oestreichischer, oder anderer deutscher Dukaten . . . . .	2	18	0
15	— Lütticher Dukaten . . . . .	2	11	0
16	— Brabänder Dukaten . . . . .	1	12	0

## II. Silbersorten.

 In Preuss.  
 Kurant. \*)

1	Ein Stück von 6 <i>livres tourn.</i> Neuer Laub; oder Kronenthaler, wenn er 2 Loth wiegt . . . . .	1	12	6
2	Ein Stück von 3 <i>livres tournois</i> wenn das Gepräge auf beiden Sei- ten sichtbar ist . . . . .	0	18	0
3	Ein Stück von 30 <i>sols</i> . . . . .	0	9	0
4	— — 15 — . . . . .	0	4	6

\*) Nach dem Münzfuß von 1764.

# Benennung der Geldsorten.

Werb  
in  
Preuß.  
Kurant.

		R	G	P
5	Ein Stück von 5 Franken . . . .	1	7	
6	— — — 2 — . . . .	0	12	6
7	— — — 1 — . . . .	0	6	6
8	— — — 1/2 — . . . .	0	3	1
9	— Braunsch. Lüneburg. Kurhannö verischer Spezies; Thaler zu 32 Ggr. oder 48 Mgr. . . . .	1	12	0
10	— Braunsch. Lüneburg., Kurhannö; verischer 2/3 Thaler, feiner Gul- den, 16 Ggr. oder 24 Mgr. gel- tend . . . . .	0	18	0
11	— Großherzogl. Mecklenburgisches 2/3 Stück (feiner Gulden) . . . . .	0	18	0
12	— Braunsch. Lüneburg. 1/3 Rthlr feiner 1/2 Gulden, 12 Mgr. geltend . . . . .	0	9	0
13	— Braunsch. Lüneburg. 1/4 Gulden oder 6 Mgr.; Stück . . . . .	0	4	6
14	— 4 Mariengroschen; Stück, oder 1/6 Gulden . . . . .	0	2	10
15	— 3 — — — . . . . .	0	2	0
16	— Konventions; oder Spezies; Tha- ler zu 32 ggr. (Doppelt. Konvent. Gulden) . . . . .	1	8	6

Benennung  
der  
Geldsorten.

Werth  
in  
Preuß.  
Kurant,

		R	G	S
17	Ein Thaler zu 24 Groschen im 20 Gulden Fuß . . . . .	1	0	4
18	— halber Speziethaler, oder Konventionss Gulden . . . . .	0	16	3
19	— halber Thaler, oder 12 Groschen: Stück nach dem 20 Gulden Fuß	0	12	2
20	— viertel Speziethaler, $1\frac{1}{2}$ Gulden, oder 3 Groschen: Stück . .	0	8	0
21	— Konventionss 6 Groschen: Stück.	0	6	0
22	— 20 Kreuzer: Stück, auch Kopfstück genannt . . . . .	0	5	4
23	— Konventionss 4 Groschen: Stück	0	4	0
24	— — 3 — —	0	3	0
25	— 10 Kr. Stück mit sichtbarem Gepräge . . . . .	0	2	8
26	— — — — abgeschliffen am unkenntlichem Gepräge nur . .	0	2	6
27	— Konventionss 2 Groschen: Stück	0	2	0
28	Ein Brabänder † oder Kronenthaler	1	1	0
29	— halber — — .	0	18	0
30	— viertel — — .	0	9	0
31	Ein Bergischer Thaler . . . . .	0	20	0
32	— Holländisches 3 Guldenstück .	1	15	0

Benennung  
der  
Geldsorten.

Werbh  
in  
Preuß.  
Kurant.

		R	8	9
33	Ein Holländischer Reichsthaler zu 50 flb.	1	18	6
34	— — — Daler zu 30 —	0	19	6
35	— — — Gulden — 20 —	0	13	0
36	— Seeländer Thaler . . . . .	1	8	6
37	— Holländisches 6 Stüber; Stück	0	3	4
An silbernen Scheide-Münzen sollen, jedoch nur zum Ausgleichen der Zahlungen in Kurant, angenommen werden:				
1	Ein silbernes 1/4 Franken = Stück.	0	1	6
2	— — — 10 Centimen, Stück	0	0	6
3	— 2 Mariengroschenstück . . . . .	0	1	2
4	— 1 — — — . . . . .	0	0	6
5	— doppelter Weißpfennig . . . . .	0	1	3
6	— Weißpfennig . . . . .	0	0	6
7	— 1/2 — oder 6 Heller, Stück . . . . .	0	0	3
8	— Konventions guter Groschen bis 1800 geprägt . . . . .	0	0	9
9	— 1/2 — — — . . . . .	0	0	4
10	— Kreuzer . . . . .	0	0	2
11	— doppelter Münsterschilling . . . . .	0	1	4
12	— einfacher — — — . . . . .	0	0	8

Nro. dieses.	Benennung der Geldsorten.		Werth in Preuß. Kurant.		
			R	S	pf
13	Ein Bergisches	3 Stüber, Stück .	0	0	7
14	— Aachener	3 Markstück . . . .	0	1	0
15	— —	2 — . . . .	0	0	8
16	— —	1 — . . . .	0	0	4
17	— Holländ.	2 Stüber, Stück . .	0	1	0
18	— —	1 — — . . . .	0	0	6

Wo das Gepräge aller vorstehenden Geldsorten nicht sichtbar und deutlich ist, sollen sie nur nach Gewicht angenommen, und nach ihrem Feingehalt in Gold, oder Silber berechnet und bezahlt werden. Berlin, den 28. Februar 1816.

(ges.) Friedrich Wilhelm.

Untersz. E. F. v. Hardenberg. v. Kircheisen.  
v. Bülow. v. Schuckmann. W. F. z. Wittgenstein. v. Boyen.

**Vergleichungstabelle**  
 des preussischen Kurant-Geldes  
 mit dem Frank.  
 1 Thlr. 7 Gr. 6 Pf. gleich 5 Frank.

Pr. macht in			Pr. macht in			Pr. macht in		
Pr.	Frank's		Pr.	Frank's		Pr.	Frank's	
Art.	Fr.	℄.	Gr.	Fr.	℄.	Thlr.	Fr.	℄.
1	—	1	7	1	11	1	3	81
2	—	3	8	1	27	2	7	62
3	—	4	9	1	43	3	11	43
4	—	5	10	1	59	4	15	24
5	—	7	11	1	75	5	19	5
6	—	8	12	1	90	6	22	86
7	—	9	13	2	6	7	26	67
8	—	10	14	2	22	8	30	48
9	—	12	15	2	38	9	34	28
10	—	13	16	2	54	10	38	9
11	—	14	17	2	70	20	76	19
<b>Gr</b>			18	2	86	30	114	28
1	—	16	19	3	2	40	152	38
2	—	32	20	3	17	50	190	48
3	—	48	21	3	33	60	228	57
4	—	63	22	3	49	70	266	67
5	—	79	23	3	65	80	304	75
6	—	95				90	342	86
						100	380	95

# Vergleichungstabelle

des Franck

mit dem preussischen Kassen-Gelde.

Ein 5 Franck gleich 1 Rthlr. 7 Gr. 6 Pf.

Franz. Kongeld.		macht in Pr. Kassen Gelde			Franz. Kongeld.		macht in Pr. Kassen Geld		
Cent.	Rthlr.	Gr.	Pf.	Frank.	Rthlr.	Gr.	Pf.		
1	—	—	$\frac{7}{10}$	2	—	12	7		
2	—	—	$1\frac{1}{2}$	3	—	18	11		
3	—	—	2	4	1	1	2		
4	—	—	3	5	1	7	6		
5	—	—	4	6	1	13	10		
6	—	—	$4\frac{1}{2}$	7	1	20	1		
7	—	—	5	8	2	2	5		
8	—	—	6	9	2	8	8		
9	—	—	7	10	2	15	—		
10	—	—	$7\frac{1}{2}$	20	5	6	—		
20	—	1	3	30	7	21	—		
30	—	1	11	40	10	12	—		
40	—	2	6	50	13	3	—		
50	—	3	2	60	15	18	—		
60	—	3	9	70	18	9	—		
70	—	4	5	80	21	—	—		
80	—	5	—	90	23	15	—		
90	—	5	8	100	26	6	—		
<u>Franck</u>									
1	—	6	4						

**Vergleichungstabelle**  
 des preussischen Kassen = Geldes  
 mit dem bergischen 2 Stüber Stücke.  
 Ein 2 Stüber Stück gleich 7 Pfen.

Kassens Geld.		macht in Stübern.		Kassens Geld.		macht in Stübern.	
Pf.	Rehr.	Gr.	Da	Grosch.	Rehr.	Gr.	D
1	—	—	2	14	—	48	—
2	—	—	5	15	—	51	3
3	—	—	7	16	—	54	7
4	—	1	1	17	—	58	2
5	—	1	3	18	1	1	6
6	—	1	6	19	1	5	1
7	—	2	—	20	1	8	5
8	—	2	2	21	1	12	—
9	—	2	5	22	1	15	3
10	—	2	7	23	1	18	7
11	—	3	1	Thlr.			
Grosch.				1	1	22	2
1	—	3	3	2	2	44	5
2	—	6	7	3	4	6	7
3	—	10	2	4	5	29	1
4	—	13	6	5	6	51	3
5	—	17	1	6	8	13	6
6	—	20	5	7	9	36	—
7	—	24	—	8	10	58	2
8	—	27	3	9	12	20	4
9	—	30	7	10	13	42	7
10	—	34	2	40	54	51	3
11	—	37	6	70	96	—	—
12	—	41	1	90	123	25	6
13	—	44	5	100	137	8	5



**Vergleichungstabelle**  
 des bergischen 2 Stüber Stück  
 mit dem preussischen Kassen-Gelde.  
 Ein 2 Stüber Stück gleich 7 Pf.

Den.	macht in Kassen-geld.			Stbr.	macht in Kassengeld.		
	Thlr.	Gr.	Pf.		Thlr.	Gr.	Pf.
1	—	—	$\frac{7}{16}$	50	—	14	7
2	—	—	$\frac{7}{8}$	Thaler	—	—	—
3	—	—	$1\frac{1}{4}$	1	—	17	6
4	—	—	$1\frac{3}{4}$	2	1	11	—
5	—	—	$2\frac{1}{4}$	3	2	4	6
6	—	—	$2\frac{5}{8}$	4	2	22	—
7	—	—	3	5	3	15	6
Stbr	—	—	—	6	4	9	—
1	—	—	$3\frac{1}{2}$	7	5	2	6
2	—	—	7	8	5	20	—
3	—	—	$10\frac{1}{2}$	9	6	13	6
4	—	1	2	10	7	7	—
5	—	1	$5\frac{1}{2}$	20	14	14	—
6	—	1	$8\frac{1}{2}$	30	21	21	—
7	—	2	$\frac{1}{2}$	40	29	4	—
8	—	2	4	50	36	11	—
9	—	2	$7\frac{1}{2}$	60	43	18	—
10	—	2	11	70	51	1	—
20	—	5	10	80	58	8	—
30	—	8	9	90	65	15	—
40	—	11	8	100	72	22	—

Vergleichungstabelle  
des Kassengeldes  
gegen ediktmäßiges bergisches Geld.  
20 Groschen gleich 1 bergischer Thlr.

Kassengeld.	macht in			Kassengeld.	macht in		
	edikt. Berg. Geld				edikt. Berg. Geld		
Vfa.	Rthlr.	St.	Den.	Grosch.	Thlr.	St.	Den.
I	—	—	2	14	—	42	—
2	—	—	4	15	—	45	—
3	—	—	6	16	—	48	—
4	—	I	—	17	—	51	—
5	—	I	2	18	—	54	—
6	—	I	4	19	—	57	—
7	—	I	6	20	I	—	—
8	—	2	—	21	I	3	—
9	—	2	2	22	I	6	—
10	—	2	4	23	I	9	—
11	—	2	6	Thlr.			
<hr/>							
Grosch				I	I	12	—
I	—	3	—	2	2	24	—
2	—	6	—	3	3	36	—
3	—	9	—	4	4	48	—
4	—	12	—	5	6	—	—
5	—	15	—	6	7	12	—
6	—	18	—	7	8	24	—
7	—	21	—	8	9	36	—
8	—	24	—	9	10	48	—
9	—	27	—	10	12	—	—
10	—	30	—	20	24	—	—
11	—	33	—	50	60	—	—
12	—	36	—	90	108	—	—
13	—	39	—	100	120	—	—

**Vergleichungstabelle**  
des ediktmäßigen bergischen Geldes  
gegen Kassengeld.

I bergischer Thlr. gleich 20 Groschen.

berg. ed. Geld.		macht in Kassengeld.		berg. ed. Geld.		macht in Kassengeld.	
Den.	Thlr.	Gr.	Pf.	Grüber	Thlr.	Gr.	Pf.
1	—	—	$\frac{1}{2}$	50	—	16	8
2	—	—	1	Thlr.	—	—	—
3	—	—	$1\frac{1}{2}$	1	—	20	—
4	—	—	2	2	1	16	—
5	—	—	$2\frac{1}{2}$	3	2	12	—
6	—	—	3	4	3	8	—
7	—	—	$3\frac{1}{2}$	5	4	4	—
<b>Grüber</b>				6	5	—	—
1	—	—	4	7	5	20	—
2	—	—	8	8	6	16	—
3	—	1	—	9	7	12	—
4	—	1	4	10	8	8	—
5	—	1	8	20	16	16	—
6	—	2	—	30	25	—	—
7	—	2	4	40	33	8	—
8	—	2	8	50	41	16	—
9	—	3	—	60	50	—	—
10	—	3	4	70	58	8	—
20	—	6	8	80	66	16	—
30	—	10	—	90	75	—	—
40	—	13	4	100	83	8	—

# Vergleichungstabelle

des Kassengeldes  
gegen Holländisches Geld.

13 Groschen gleich 1 Holländischer Gulden.

Kassens- geld.	macht in			Kassens- geld.	macht in		
	Holländ. Geld.				Holländ. Geld.		
Pfen.	Fl.	St.	Dr.	Grosch.	Fl.	St.	Dr.
1	—	—	1	14	1	1	4
2	—	—	2	15	1	3	1
3	—	—	3	16	1	4	5
4	—	—	4	17	1	6	1
5	—	—	5	18	1	7	6
6	—	—	6	19	1	9	2
7	—	—	7	20	1	10	6
8	—	1	—	21	1	12	2
9	—	1	1	22	1	13	7
10	—	1	2	23	1	15	3
11	—	1	3	Ehrl.			
Grosch				1	1	16	7
1	—	1	4	2	3	13	7
2	—	3	1	3	5	10	6
3	—	4	5	4	7	7	6
4	—	6	1	5	9	4	5
5	—	7	6	6	11	1	4
6	—	9	2	7	12	18	4
7	—	10	6	8	14	15	3
8	—	12	2	9	16	12	2
9	—	13	7	10	18	9	2
10	—	15	3	20	36	18	4
11	—	16	7	30	55	7	6
12	—	18	3	50	92	6	1
13	1	—	—	100	184	12	2

# Vergleichungstabelle des Holländischen Geldes gegen Kaffengeld.

1 Holländischer Gulden gleich 13 Groschen.

Holl. Geld.	macht in Kaffengeld.			Holl. Geld.	macht in Kaffengeld.		
Dt.	Thlr.	Gr.	Pf.	Stüber	Thlr.	Gr.	Pf.
1	—	—	1	17	—	11	1
2	—	—	2	18	—	11	8
3	—	—	3	19	—	12	4
4	—	—	4	Gulden			
5	—	—	5	1			
6	—	—	6	1	—	13	—
7	—	—	7	2	1	2	—
Stüber				3	1	15	—
1	—	—	$7\frac{4}{5}$	4	2	4	—
2	—	1	4	5	2	17	—
3	—	1	11	6	3	6	—
4	—	2	7	7	3	19	—
5	—	3	3	8	4	8	—
6	—	3	11	9	4	21	—
7	—	3	11	10	5	10	—
8	—	4	7	20	10	20	—
9	—	5	2	30	16	6	—
10	—	5	10	40	21	16	—
11	—	6	6	50	27	2	—
12	—	7	2	60	32	12	—
13	—	7	10	70	37	21	—
14	—	8	5	80	43	3	—
15	—	9	1	90	48	18	—
16	—	9	9	100	54	4	—
17	—	10	5				

# Vergleichungstabelle des Kassengeldes gegen Konvenzionsgeld.

1 Thlr. 8 Gr. 6 Pf. gleich 1 Thlr. Konv. Geld.

Kassens- geld.	macht in			Kassens- geld.	macht in		
	Konvenz. Geld				Konvenz. Geld.		
Pfen.	Thlr.	Gr.	Pf.	Grosch.	Thlr.	Gr.	Pf.
1	—	—	$\frac{3}{4}$	13	—	9	7
2	—	—	$1\frac{1}{2}$	14	—	10	4
3	—	—	2	15	—	11	1
4	—	—	3	16	—	11	10
5	—	—	$3\frac{3}{4}$	17	—	12	7
6	—	—	4	18	—	13	$3\frac{1}{2}$
7	—	—	5	19	—	14	—
8	—	—	$5\frac{3}{4}$	20	—	14	9
9	—	—	$6\frac{3}{4}$	21	—	15	6
10	—	—	$7\frac{1}{2}$	22	—	16	3
11	—	—	8	23	—	17	—
				Thlr.			
Grosch.	—	—	9	1	—	17	$8\frac{2}{3}$
1	—	—	6	2	1	11	5
2	—	1	$2\frac{1}{2}$	3	2	5	2
3	—	2	$11\frac{1}{2}$	4	2	22	11
4	—	2	8	5	3	16	7
5	—	3	5	6	4	10	4
6	—	4	2	7	5	4	1
7	—	5	11	8	5	21	9
8	—	5	8	9	6	15	6
9	—	6	5	10	7	9	3
10	—	7	1	20	14	18	5
11	—	8	$1\frac{1}{2}$	50	38	4	2
12	—	8	10	100	76	8	4



Bestimmung  
der Stempelgebühr,  
und der Spielfarten.

Benennung.		Preise.		
		R.	S.	Pf.
Papier, Format,	1. Klein Papier der halbe Bogen	—	1	—
	2. Mittel Papier der Bogen.	—	4	—
	3. Groß Papier . . . . .	—	6	—
	4. Groß Register Papier . .	—	9	—
Spiel, Karten,	Piquet oder Lomber, Spiel . .	—	1	7
	Für ein Spiel von 52 Karten . .	—	2	5
	Tarock, Spiel . . . . .	—	3	2



# Bestimmung der verhältnißmäßigen Stempelgebühr

Capital, Betrag			über bewegliche Gegenstände im Verhältniß v. 11/4 Proc.		über unbewegliche Gegenst. im Verhältniß v. 1/2 Proc.		von den Collateralen Erbschaften, im Verhältn. v. 1 Proc.	
			Rtlr.	Gr.	Rtlr.	Gr.	Rtlr.	Gr.
Von	30 bis	100	—	6	„	12	1	„
=	100 =	200	—	12	1	„	2	„
=	200 =	300	—	18	1	12	3	„
=	300 =	400	1	—	2	„	4	„
=	400 =	500	1	6	2	12	5	„
=	500 =	600	1	12	3	„	6	„
=	600 =	700	1	18	3	12	7	„
=	700 =	800	2	„	4	„	8	„
=	800 =	900	2	6	4	12	9	„
=	900 =	1 00	2	12	5	„	10	„
=	1000 =	1100	2	18	5	12	11	„
=	1100 =	1200	3	„	6	„	12	„
=	1200 =	1300	3	6	6	12	13	„
=	1300 =	1400	3	12	7	„	14	„
=	1400 =	1500	3	18	7	12	15	„
=	1500 =	1600	4	„	8	„	16	„
=	1600 =	1700	4	6	8	12	17	„
=	1700 =	1800	4	12	9	„	18	„
=	1800 =	1900	4	18	9	12	19	„
=	1900 =	2000	5	„	10	„	20	„
=	2000 =	2100	5	6	10	12	21	„

Anm. Für einen Betrag v. 30 Rtlr. Berl. Courant und weniger, hat keine Abgabe statt.

Capital = Betrag.

Thlr Brl Ort			über bewegliche Gegenstände im Verhältn. v. 1/4 Proc.		über unbewegliche Gegenst. im Verhältn. von 1/2 Proc.		von den Collateral-Erbchaften, im Verhältn. v. 1 Proc.		
			Nr.	Gr	Nr.	Gr	Nr.	Gr	
Von	2100	bis	2200	5	12	11	„	22	„
=	2200	=	2300	5	18	11	12	23	„
=	2300	=	2400	6	„	12	„	24	„
=	2400	=	2500	6	6	12	12	25	„
=	2500	=	2600	6	12	13	„	26	„
=	2600	=	2700	6	18	13	12	27	„
=	2700	=	2800	7	„	14	„	28	„
=	2800	=	2900	7	6	14	12	29	„
=	2900	=	3000	7	12	15	„	30	„
=	3000	=	3100	7	18	15	12	31	„
=	3100	=	3200	8	„	16	„	32	„
=	3200	=	3300	8	6	16	12	33	„
=	3300	=	3400	8	12	17	„	34	„
=	3400	=	3500	8	18	17	12	35	„
=	3500	=	3600	9	„	18	„	36	„
=	3600	=	3700	9	6	18	12	37	„
=	3700	=	3800	9	12	19	„	38	„
=	3800	=	3900	9	18	19	12	39	„
=	4000			10	„	20	„	40	„
=	5000			12	12	25	„	50	„
=	6000			15	„	30	„	60	„
=	7000			17	12	35	„	70	„
=	8000			20	„	40	„	80	„
=	9000			22	12	45	„	90	„
=	10000			25	„	50	„	100	„

# Fahrende Posten.

## Köllner und Frankfurter Curs.

über Benrath, Langenfeld, (Solingen) Mülheim,  
Deuz, nach Köln.

### Abgang.

Im Sommer Montags,  
Mittw., Freitags, Sam-  
stags Morgens 11 Uhr. Im  
Winter wie oben. Mor-  
gens 6 Uhr.

### Ankunft.

Im Sommer Dienstags,  
Mittwochs, Samstags,  
Sonntags Abends 5—7  
Uhr. Im Winter Dienstags  
Mittwochs, Samstags,  
Sonnt. Abends 7—9 Uhr.

a) Hiermit zugleich über Siegburg, Uckerad, Weyers-  
busch, Altenkirchen, Wahlroth, Freylingen, Wals-  
merode, Limburg, (Weilburg, Wehlar, Würges,  
Königstein, nach Frankfurt, Baden, Würtem-  
berg, u. s. w, wie bei der reitenden Post täg-  
lich.

### Abgang.

Mittwochs Morg. 11 Uhr.  
Im Winter Morg. 6 Uhr.

### Ankunft.

Sonntags Abends 5—7  
Uhr.

b) Bis Limburg wie a) von da über Hünckerich,  
Wibbaden, Hochheim, Lattersheim nach Frank-  
furt.

### Abgang.

Samstags Morg. 11 Uhr.  
Im Winter Morg. 6 Uhr.

### Ankunft.

Mittwochs Abends 5—7  
Uhr.

Ferner über Köln, Bonn, Remagen, Andernach,  
nach Koblenz. Bemerk. Diese Post geht von  
Köln nach Koblenz täglich, und von Koblenz  
nach Trier Donnerstags und Sonntags ab.

## Clevischer und Holländischer Kurs.

Ueber Kaiserwerth, Duisburg, Neumühle, Dinslaken, Wesel, Rees, Emmerich, Elten, Severnaer, nach Arnheim, und ganz Holland.

### Abgang.

Montags, Freitags Morgens 5 Uhr.

### Ankunft.

Im Sommer Dienstags, Freitags Mittags 9—12 Uhr. Im Winter Dienst. Freit. Abends 8—12 Uhr.

## Münsterischer Kurs.

Ueber Atingen, Mülheim a/d Ruhr, (Essen, Steele, Bochum) Dorsten, Haltern, Dülmen nach Münster, von da gleich weiter über Pengerich, Osnabrück nach Hannover, den Hanseestädten, Mecklenburg, Holstein, Dännemark.

### Abgang.

Montags, Donnerstags, Morgens 5 Uhr.

### Ankunft.

Dienstags, Freitags, Abends 7—10 Uhr.

Ferner über Teslote, Warendorf, Hezebrock, Rheda, Neukirchen, nach Paderborn, Hessen.

Und über Teslote, Warendorf, Brochhagen, Dielefeld, Hildesheim, Halberstadt, (Halle Sachsen) Magdeburg nach Berlin, ganz Preussen, Polen, Russland.

Und über Emstedten, Rheine, nach Eingen und nach Ost- und Westfriesland. NB. Montags und Donnerstags von Münster ab.

## Elberfelder und Märkischer Curs.

Ueber Nettemann nach Elberfeld.

### Abgang.

Montags, Donnerstags,  
Morgens 3 Uhr, und  
Mittwochs, Samstags,  
Morgens 6 Uhr.

### Ankunft.

Montags, Donnerstags,  
Abends 7—12 Uhr, und  
Freitags, Sonntags,  
Abends 6 Uhr.

Hiermit zugleich über Barmen, Schwelm, Sagen,  
(Fferlohn, Arensberg) Dortmund, Unna, Hamm,  
Soest, Bippstadt, Neukirchen, (Paderborn,  
Hessen) nach Bielefeld, Minden, Halberstadt,  
(Halle, Sachsen) Magdeburg nach Berlin, ganz  
Preussen, Polen, Rußland.

### Abgang.

Montags, Donnerstags,  
Morgens 3 Uhr.

### Ankunft.

Montags, Donnerstags,  
Abends 7—12 Uhr.

Ferner über Ronsdorf, Fütteringhausen, Pennen,  
Glückswagen, Wipperfürth, Meinerzhagen, Olpe,  
Siegen, Dillenburg nach Weimar.

### Abgang.

Samstags, Morgens 6  
Uhr.

### Ankunft.

Sonntags, Abends 6 Uhr.

## Nachener und Französischer Curs.

Ueber Neuß, Fürth, Jülich nach Aachen, den Nie-  
derlanden, ganz Frankreich, Spanien, Portugal.

### Abgang.

Im Sommer Sonntags,  
Mittwochs, Samstags,  
Morgens 4 Uhr, und im  
Winter wie oben Morgens  
6 Uhr.

### Ankunft.

Im Sommer Mittwochs,  
Freitags, Sonnt, Abends  
8 Uhr; im Winter wie  
oben, Abends 6 Uhr.

NB. Im Winter übernachtet dieser Wagen zu Jülich,

Von Neuß über Crefeld, Altenkirchen, Geldern nach  
Eleve, Nimwegen.

**Abgang.**

NB. von Neuß, Sonntags  
Mittwochs, Freitags,  
Morgens 10 Uhr.

**Ankunft.**

NB. zu Neuß, Montags  
Donnerstags, Samstag,  
Mittags 12 Uhr.

idem über Urdingen, Hochstraß, Rheinberg, Kantem,  
nach Eleve.

**Abgang.**

Dienstags, Donnerstags,  
Samstags Morgens 10  
Uhr.

**Ankunft.**

Mittwochs, Freit., Sonns-  
tags Mittags 12 Uhr.

**Directe Crefelder Curß.**

Nach Crefeld.

**Abgang.**

Sonntags, Mittwochs,  
Nachmittags 1 Uhr.

**Ankunft.**

Sonntags, Mittwochs,  
Morgens 10 Uhr.

---

Die Expedition ist von 8 Uhr Morgens bis 12  
Uhr Mittags, und von 2 Uhr Nachmittags, bis  
7 Uhr Abends offen. Briefe, müssen wenigstens  
eine Stunde vor dem Abgange der reisenden Posten,  
Pakete und Gelder aber 2 Stunden vor Abgang  
der fahrenden Posten abgeliefert werden. — Zu den  
des Morgens früh abgehenden Posten werden solche  
Tage vorher bis 7 Uhr angenommen, Briefe, wo-  
rin Geld enthalten ist, müssen in einem 5 mal  
versiegelten Couvert; die Pakete gut eingepackt,

versiegelt und deutlich gezeichnet, und mit einer besondern Adresse oder einem sogenannten Frachtbriefe versehen seyn. Geldsäcke dürfen nicht über 50 Pfund und Geldfäßer so wie andere Ballen und Pakete nicht über 100 Pfund wiegen. Briefe nach Oesterreich, Ungarn, der Türkei und Italien (diesseits dem Po) müssen mit 4 Groschen (jenseits dem Po) 7 Groschen — nach russ. Polen bis Stupice mit 7 Groschen — nach England bis zur Küste mit 5 Groschen — nach Elfaß und Lothringen bis Mainz, mit 4 Groschen, nach Spanien und Portugal bis zur franz. Grenze mit  $4\frac{1}{2}$  Groschen, frankirt werden.

---

# Zinsen-Rechnung zu 4 vom 100.

Kapital nem Rthlr.	Ein Jahr.			Ein Monat.		
	Rlr.	ftbr.	hkr.	Rlr.	ftbr.	hkr.
1	=	2	6 $\frac{2}{5}$	=	"	3 $\frac{1}{5}$
2	=	4	12 $\frac{4}{5}$	=	"	6 $\frac{3}{5}$
3	=	7	3 $\frac{1}{5}$	=	"	9 $\frac{3}{5}$
4	=	9	9 $\frac{3}{5}$	=	"	12 $\frac{4}{5}$
5	=	12	=	=	1	=
6	=	14	6 $\frac{2}{5}$	=	1	3 $\frac{1}{5}$
7	=	16	12 $\frac{4}{5}$	=	1	6 $\frac{2}{5}$
8	=	19	3 $\frac{1}{5}$	=	1	9 $\frac{1}{5}$
9	=	21	9 $\frac{3}{5}$	=	1	12 $\frac{4}{5}$
10	=	24	=	=	2	=
20	=	48	=	=	4	=
30	1	12	=	=	6	=
40	1	36	=	=	8	=
50	2	=	=	=	10	=
60	2	24	=	=	12	=
70	2	48	=	=	14	=
80	3	12	=	=	16	=
90	3	36	=	=	18	=
100	4	=	=	=	20	=
200	8	=	=	=	40	=
300	12	=	=	1	"	"
400	16	=	=	1	20	=
500	20	"	"	1	40	=
600	24	=	=	2	"	"
700	28	=	=	2	20	"
800	32	=	"	2	40	"
900	36	=	"	3	=	"
1000	40	=	=	3	20	=



Zinsen-Rechnung zu 5 vom 100.

Kapital vom Rthlr.	Ein Jahr.			Ein Monat.		
	Rth.	ftbr.	hkr.	Rth.	ftbr.	hkr.
1	„	3	„	„	„	4
2	„	6	„	„	„	8
3	„	9	„	„	„	12
4	„	12	„	„	1	„
5	„	15	„	„	1	4
6	„	18	„	„	1	8
7	„	21	„	„	1	12
8	„	24	„	„	2	„
9	„	27	„	„	2	4
10	„	30	„	„	2	8
20	1	„	„	„	5	„
30	1	30	„	„	7	8
40	2	„	„	„	10	„
50	2	30	„	„	12	8
60	3	„	„	„	15	„
70	3	30	„	„	17	8
80	4	„	„	„	20	„
90	4	30	„	„	22	8
100	5	„	„	„	25	„
200	10	„	„	„	50	„
300	15	„	„	1	15	„
400	20	„	„	1	40	„
500	25	„	„	2	5	„
600	30	„	„	2	30	8
700	35	„	„	2	55	„
800	40	„	„	3	20	„
900	45	„	„	3	45	„
1000	50	„	„	4	10	„

# Zinsen-Rechnung zu 6 vom 100.

Kapital vom Rthlr.	Ein Jahr.			Ein Monat.		
	Rth.	flbr.	hkr.	Rth.	flbr.	hkr.
1	"	3	9 $\frac{3}{5}$	"	=	4 $\frac{4}{5}$
2	"	7	3 $\frac{1}{5}$	"	"	9 $\frac{3}{5}$
3	"	10	12 $\frac{4}{5}$	"	=	14 $\frac{2}{5}$
4	"	14	6 $\frac{2}{5}$	"	1	3 $\frac{1}{5}$
5	"	18	"	"	1	8
6	"	21	9 $\frac{3}{5}$	"	1	12 $\frac{4}{5}$
7	"	25	3 $\frac{1}{5}$	"	2	1 $\frac{3}{5}$
8	"	28	12 $\frac{4}{5}$	"	2	6 $\frac{2}{5}$
9	"	32	6 $\frac{2}{5}$	"	2	11 $\frac{1}{5}$
10	"	32	"	"	3	"
20	1	18	"	"	6	"
30	1	44	"	"	9	"
40	2	26	"	"	12	"
50	3	"	"	"	15	"
60	3	36	"	"	18	"
70	4	12	"	"	21	"
80	4	18	"	"	24	"
90	5	24	"	"	27	"
100	6	=	"	"	30	"
200	12	"	"	1	"	"
300	18	"	"	1	30	"
400	24	"	"	2	=	"
500	30	"	"	2	30	"
600	36	"	"	3	=	"
700	42	"	"	3	30	"
800	48	"	"	4	=	"
900	54	"	"	4	30	"
1000	60	"	"	5	=	"

