

1820

115

THE UNIVERSITY OF CHICAGO

ALBERT EINSTEIN

1905

PHYSICS

11

RELATIVITY

THEORY

1905

THE UNIVERSITY OF CHICAGO  
PHYSICS DEPARTMENT

Düsseldorfer

Adress-Kalender

und

Taschenbuch

für

Geschäftsleute.

Auf das Jahr

1820.



---

Düsseldorf,  
in der J. G. Dänzer'schen Buchhandlung.

Historisches Museum

der Stadt

Münster

Handwritten text, possibly a name or title, appearing upside down.

H. M. IX. 12

Handwritten text, possibly a date or number, appearing upside down.

---

---

## Inhalt.

---

Zeitrechnung. Jahreszeiten. Bewegliche Feste im christl. Kalender. Finsternisse. Zeichen des Thierkreises. Planeten. Vorstellung der Umlaufszeit, Entfernung und Größe der Sonne und Planeten. Christlicher Kalender. Israelitischer Kalender. Mondwechsel und Sonnenlauf. Taglänge. Sonnen Auf- und Untergang. \*

Geburtstage der Königl. Familie. Handlungs-Vorstand, Adressen der Kaufmannschaft. — Gastwirthe. —

Brief-, Porto-, Taxe.

Eichung- und Stempelung-, Taxe.

Münz-Tarif vom 24. März 1814. — Münz-Tarif  
vom 28. Februar 1816. — Vergleichungs-  
Tabellen. —

Bestimmung der Stempelgebühr und der Spielfar-  
ten. — Verhältnismäßige Stempelgebühr. —  
Verzeichniß der Ankunft und Abgang der reitende,  
und fahrende Posten.

Zinsen-Rechnung zu 4, 5 und 6 vom 100.

---

~~~~~

# Zeitrechnung auf das Jahr 1820.

~~~~~

1820 von Christi Geburt.

5769 „ Erschaffung der Welt nach Calvisius.

5824 „ — — — — Ufferius.

7328 „ — — — — der Neu, Griechen.

5580 „ — — — — der Juden.

7te Jahr seit der Leipziger Schlacht, am 18.  
Oktober 1813.

51ste Jahr von Geburt Sr. Majestät des Königs.

24ste Jahr von Sr. Majestät Thronbesteigung.


~~~~~

## Chronologische Zirkeln u. Festrechnung.

|                       |                                                        |
|-----------------------|--------------------------------------------------------|
| Die goldene Zahl 16.  | Sonntagsbuchstabe B. A.                                |
| Die Epakten 15.       | 7 Wochen 1 Tag von Weibh<br>nachten bis Fastnachtsont. |
| Sonnenzirkel 9.       | 26 Sonnt. nach Trinitatis.                             |
| Röm erdzinszahl VIII. |                                                        |

~~~~~

# Jahreszeiten.




Frühling. Den 19. März Abends 5 Uhr 3  
Minuten. Tag und Nacht gleich.


Sommer. Den 21. Juni Nachmittags 2 Uhr 26  
Minuten, längster Tag.

Herbst. Den 21. September Nachmittags 9 Uhr 34  
Minuten, Tag und Nacht gleich.

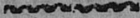
Winter. Den 21. Dezember Nachmittags 4 Uhr 51  
Minuten, kürzester Tag.



## Bewegliche Feste im christl. Kalender.



Septuagesima	den	30.	Januar.
Fastnacht	„	15.	Februar.
Osterfest	„	2.	April.
Himmelf. Chr.	„	11.	Mai.
Pfingstfest	„	21.	—
I Advent	„	3.	Dezember.





# Finsternisse.



## Sonnen: Finsternisse.

Den 14. März Nachmittags, unsichtbar.

— 7. September Nachmittags gegen 1 Uhr sichtbar.

## Mond: Finsternisse.

Den 29. März Abends gegen 5 Uhr sichtbar.

— 22. September Morgens, unsichtbar.



## Zeichen des Thierkreises.

Nördliche.

♈	Widder.
♉	Stier.
♊	Zwillinge.
♋	Krebs.
♌	Löwe.
♍	Jungfrau.

Südliche.

♎	Waage.
♏	Skorpion.
♐	Schütze.
♑	Steinbock.
♒	Wassermann.
♓	Fische.

## Zeichen der Hauptplaneten.

☿	Merkur.
♀	Venus.
♁	Erde.
♂	Mars.
♃	Vesta.
♄	Juno.

♃	Pallas.
♅	Ceres.
♃	Jupiter.
♄	Saturn.
♆	Uranus.

# Vorstellung der Umlaufs, Zeit, Entfernung und Größe der Sonne und Planeten.

	Jahr.	Tag.	St.	Millionen d. Meilen.	Mal größer als die Erde
Die Sonne	—	87	23	8	1448000
Merkur	—	224	17	15	16 kleiner
Erde	—	365	6	21	1/10
Mars	1	321	17	32	4 3/5
Vesta	3	224	—	49	—
Juno	4	131	—	55	188
Mallas	4	220	—	58	37
Ceres	4	221	—	58	15
Jupiter	11	314	20	108	1474 größer
Saturn	29	166	19	199	1030
Uranus	84	8	18	398	83

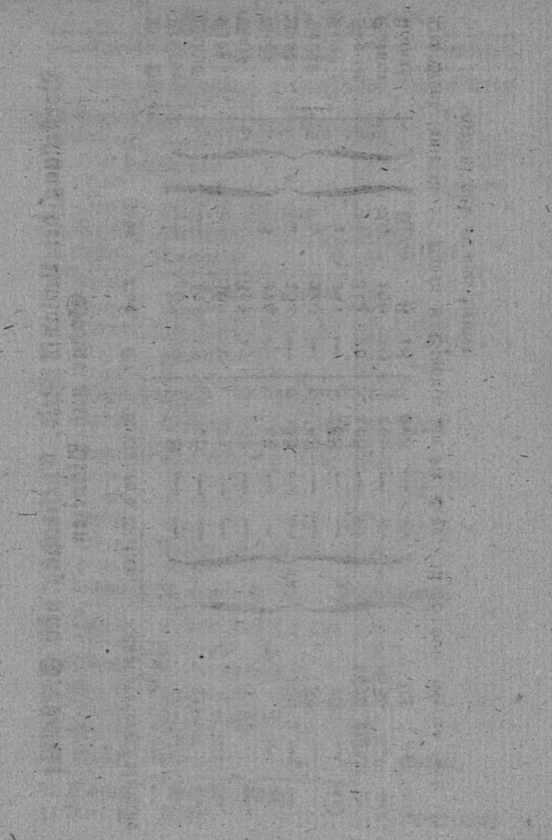
läuft um die Sonne

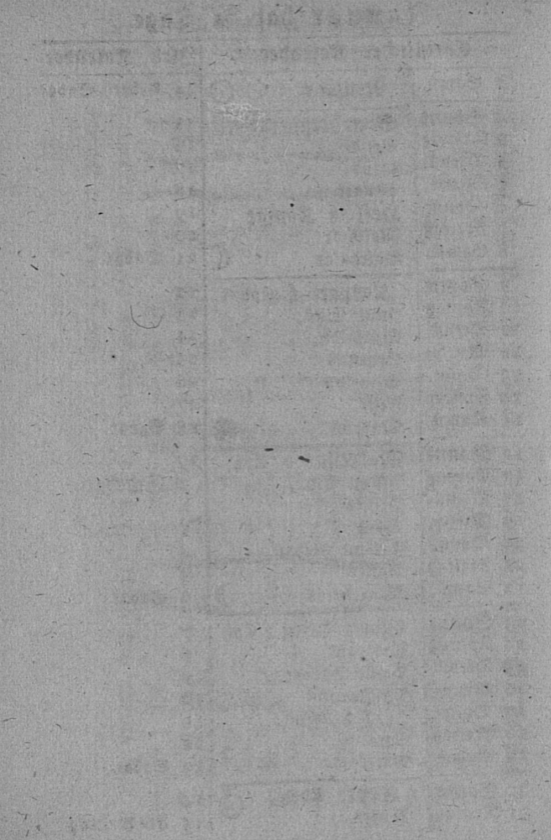
in

ist entfernt von der Sonne;

und

Der Mond läuft in 27 Tagen 8 Stunden um die Erde, ist 51000 Meilen von ihr entfernt und 50mal kleiner.





# Januar hat 31 Tage.

## Christlicher Kalender.

## Jfri. Kalender.

1 Samst.	Neujahr	☉	14 Tebeth. Sabat
2 Sonnt	S. n. Neuj. Abel.		15
3 Montag	Genoseva		16
4 Dienst.	Titus		17
5 Mitw.	Eduard		18
6 Donn.	Heil. 3 Könige		19
7 Freitag	Melchior		20
8 Samst.	Balthasar	☾	21 Sabat
9 Sonnt	Kaspar. 1 Eph.		22
10 Montag	Paul Einst.		23
11 Dienst.	Mathilda		24
12 Mitw.	Ernestus		25
13 Donn.	Hilarius		26
14 Freitag	Felix		27
15 Samst.	Maurus	●	28 Sabat
16 Sonnt	Marcellus 2 Eph.		29
17 Montag	Anton Einst.		1 Schebat.
18 Dienst.	Priska		2
19 Mitw.	Sara		3
20 Donn.	Fabian Sebast.		4
21 Freitag	Agnes		5
22 Samst.	Vincentius	☾	6 Sabat
23 Sonnt	Maria Verm. 3 Eph.		7
24 Montag	Bertram		8
25 Dienst.	Vauli Befehr.		9
26 Mitw.	Poivcarpus		10
27 Donn.	Joh. Chrysof.		11
28 Freitag	Carolus		12
29 Samst.	Valerius		13 Sabat.
30 Sonnt	Sept. Adelg.	☉	14
31 Montag	Albert		15 Freudentag

# Januar (Wintermonat.)

---

## Mondwechsel und Sonnenlauf.

Vollmond. Samstag den 1. Januar Vormittags um 12 Uhr 2 Minuten.

Letztes Viertel. Samstag den 8. Januar Nachmittags um 5 Uhr 7 Minuten.

Neumond. Samstag den 15. Januar Abends um 5 Uhr 38 Minuten.

Erstes Viertel. Samstag den 22. Januar Morgens 9 Uhr 25 Minuten.

Vollmond. Sonntag den 30. Januar, Vormittags 6 Uhr 30 Minuten.



## Tageslänge.

Den 1. Januar	7	Stunden	30	Minuten.
— 6.	— 7	—	38	—
— 16.	— 8	—	2	—
— 26.	— 8	—	32	—



## Sonnen Auf- und Untergang.

Aufgang.

Untergang.

Den 1. Jan.	8	Uhr	53	Min.	3	Uhr	57	Min.
— 10.	— 7	—	50	—	4	—	4	—
— 26.	— 7	—	44	—	4	—	16	—
— 31	— 7	—	37	—	4	—	33	—



Proceedings of the Institution

The first meeting of the Institution was held on the 1st of January 1841. It was presided over by Mr. [Name] and attended by [Number] members. The business of the evening was the reading of the report of the committee on the subject of [Topic].

Minutes of the Meeting

At a meeting of the Institution held on the [Date] at [Time] in the [Room] of the [Building]. Present: [List of names]. The meeting was presided over by [Name]. The minutes of the previous meeting were read and approved.

Report of the Committee

The committee on the subject of [Topic] has the honor to report that they have had the pleasure of [Action taken]. They have also the honor to report that they have [Action taken].

Journal of the ...

1	...	...
2	...	...
3	...	...
4	...	...
5	...	...
6	...	...
7	...	...
8	...	...
9	...	...
10	...	...
11	...	...
12	...	...
13	...	...
14	...	...
15	...	...
16	...	...
17	...	...
18	...	...
19	...	...
20	...	...
21	...	...
22	...	...
23	...	...
24	...	...
25	...	...
26	...	...
27	...	...
28	...	...
29	...	...
30	...	...
31	...	...
32	...	...
33	...	...
34	...	...
35	...	...
36	...	...
37	...	...
38	...	...
39	...	...
40	...	...
41	...	...
42	...	...
43	...	...
44	...	...
45	...	...
46	...	...
47	...	...
48	...	...
49	...	...
50	...	...



# Februar hat 29 Tage.

## Christlicher Kalender.

## Jsr. Kalender.

1 Dienst.	Brigitte	16 Schebat.
2 Mittw.	Maria Lichtm.	17
3 Donn.	Blasius	18
4 Freitag	Beronica	19
5 Samst.	Agatha	20 Sabat
6 Sonnt	Sexag. Dorothea	21
7 Montag	Richard ☾	22
8 Dienst.	Salomon	23
9 Mittw.	Apollonia	24
10 Donn.	Scholastika	25
11 Freitag	Euphrosina	26
12 Samst.	Eulalia	27 Sabat
13 Sonnt	Estom. Sigbertus	28
14 Montag	Valentin ☉	29
15 Dienst.	Fastnacht	30
16 Mittw.	Aschermittwoch	1 Adar
17 Donn.	Constantin	2
18 Freitag	Simeon	3
19 Samst.	Susanna	4 Sabat
20 Sonnt	1 Invoc. Euchar. ☽	5
21 Montag	Eleonora	6
22 Dienst.	Petri Stuhlfeier	7
23 Mittw.	Quat. f.	8
24 Donn.	Schaletag	9
25 Freitag	Matthias	10
26 Samst.	Victorinus	11 Sabat
27 Sonnt	2 Reminisc. Nest.	12
28 Montag	Leander	13 Fasten Esther
29 Dienst.	Walburgis ☉	14 * Purim

# Februar. (Hornung.)

---

## Mondswechsel und Sonnenlauf.

Letztes Viertel. Montag den 7. Februar, Vormittags um 9 Uhr 58 Minuten.

Neumond. Montag den 14. Februar, Vormittags um 4 Uhr 3 Minuten.

Erstes Viertel. Sonntag den 20. Februar, Abends um 10 Uhr 59 Minuten.

Vollmond. Dienstag den 29. Februar, Nachmittags um 1 Uhr 39 Minuten.



## Tageslänge.

Den 1. Februar	8	Stunden	50	Minuten.
— 6.	—	9	—	8 —
— 16.	—	9	—	46 —
— 26.	—	10	—	30 —



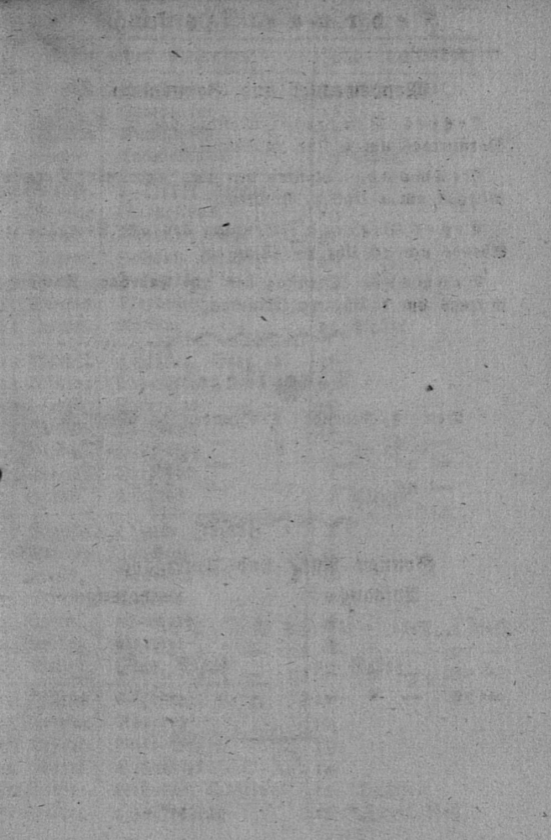
## Sonnen Auf- und Untergang.

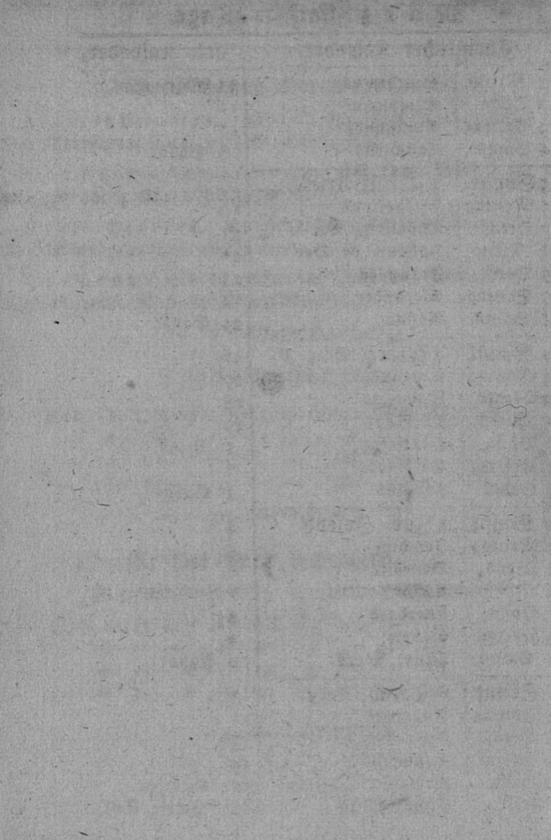
### Aufgang.

### Untergang.

Den 1. Febr.	7	Uhr	26	Min.	4	Uhr	34	Min.
— 10.	—	7	—	12	—	4	—	48
— 20.	—	6	—	53	—	5	—	7
— 28.	—	6	—	38	—	5	—	22







Christlicher Kalender.

Isra. Kalender.

1	Mittw.	Suibertus	15	Adar. Sus.
2	Donn.	Simplicius	16	
3	Freitag	Kunigunda	17	
4	Samst.	Casimirus	18	Sabat
5	Sonnt.	3 Oculi Frieder.	19	
6	Montag	Friedolinus	20	
7	Dienst	Thom. v. Aq. ☾	21	
8	Mittw.	Johann de Deo	22	
9	Donn.	Franziska	23	
10	Freitag	Alexander	24	
11	Samst.	Rosina	25	Sabat
12	Sonnt.	4 Latare Greg. P.	26	
13	Montag	Ernestus ●	27	
14	Dienst.	Zacharias	28	
15	Mittw.	Christoph	29	
16	Donn.	Henrietta	1	Nisan
17	Freitag	Gertraud	2	
18	Samst.	Cyrellus	3	Sabat
19	Sonnt.	5 Jub. Joseph	4	
20	Montag	Joachim	5	
21	Dienst.	Benedict ☾	6	
22	Mittw.	Casimir	7	
23	Donn.	Eberhard	8	
24	Freitag	Gabriel	9	
25	Samst.	Mar. Verk.	10	Sabat
26	Sonnt.	6 Palmf. Ludg.	11	
27	Montag	Rupertus	12	
28	Dienst.	Felix Priest.	13	
29	Mittw.	Eustachius ○	14	
30	Donn.	Gründon. Quirinus	15	*Osterfest
31	Freitag	Charfreitag	16	*Zweit. Fest.

# M ä r z (Frühlingsmonat)

---

## Mondswechsel und Sonnenlauf.

Letztes Viertel, Dienstag den 7. März, Nachmittags um 11 Uhr 7 Minuten.

Neumond, Dienstag den 14. März, Nachmittags um 2 Uhr 7 Minuten.

Erstes Viertel, Dienstag den 21. März, Nachmittags um 2 Uhr 46 Minuten.

Vollmond, Mittwoch den 29. März, Nachmittags um 7 Uhr 31 Minuten.



## Tagslänge.

Den 1. März	10	Stunden	41	Minuten.
— 6.	— 11	—	1	—
— 16.	— 11	—	41	—
— 26	— 12	—	23	—



## Sonnen Auf- und Untergang:

	Aufgang.	Untergang.
Den 1. März	6 Uhr 37 Min.	5 Uhr 25 Min.
— 10.	— 6 — 21 —	5 — 39 —
— 20.	— 6 — „ —	6 — „ —
— 31.	— 6 — 21 —	6 — 39 —

---

IN RE: THE ESTATE OF [Name], Deceased.

THE COURT hereby orders that the following account be rendered and approved: [Name], Executor of the Estate of [Name], Deceased, has rendered an account of his administration of the estate of [Name], Deceased, and the same is hereby approved.

IN WITNESS WHEREOF, the Court has hereunto set its hand and seal at the City of Washington, this [Date] day of [Month], 19[Year].

By the Court: [Signature]

Item	Amount	Total
[Item 1]	[Amount]	[Total]
[Item 2]	[Amount]	[Total]
[Item 3]	[Amount]	[Total]
[Item 4]	[Amount]	[Total]
[Item 5]	[Amount]	[Total]
[Item 6]	[Amount]	[Total]
[Item 7]	[Amount]	[Total]
[Item 8]	[Amount]	[Total]
[Item 9]	[Amount]	[Total]
[Item 10]	[Amount]	[Total]

Approved: [Signature]

Date	Description	Amount
1880-01-01	Balance	100.00
1880-01-15	John Doe	50.00
1880-02-01	John Doe	25.00
1880-02-15	John Doe	10.00
1880-03-01	John Doe	75.00
1880-03-15	John Doe	30.00
1880-04-01	John Doe	15.00
1880-04-15	John Doe	80.00
1880-05-01	John Doe	40.00
1880-05-15	John Doe	20.00
1880-06-01	John Doe	90.00
1880-06-15	John Doe	50.00
1880-07-01	John Doe	30.00
1880-07-15	John Doe	60.00
1880-08-01	John Doe	45.00
1880-08-15	John Doe	70.00
1880-09-01	John Doe	55.00
1880-09-15	John Doe	85.00
1880-10-01	John Doe	65.00
1880-10-15	John Doe	95.00
1880-11-01	John Doe	75.00
1880-11-15	John Doe	100.00
1880-12-01	John Doe	80.00
1880-12-15	John Doe	110.00
1880-12-31	Balance	1200.00



# A p r i l hat 30 Tage.

## Chriftlicher Kalender.

## Jſrl. Kalender.

1 Samſt.	Hugo Biſchof	17 Niſan, Sabat
2 Sonnt	H. Oſterfeſt	18
3 Montag	Oſtermontag	19
4 Dienſt.	Ambroſius	20
5 Mittw.	Maximus	21 * Sieb. Oſt.
6 Donn.	Sixtus Pabſt	22 * Oſt. Ende.
7 Freitag	Eöleſtin	23
8 Samſt.	Dionyſius	24 Sabat
9 Sonnt	I Quasiſmod.	25
10 Montag	Daniel	26
11 Dienſt.	Julius	27
12 Mittw.	Euforgius	28
13 Donn.	Patricius	29
14 Freitag	Tiburtius	30
15 Samſt.	Olimpius	I Ijar, Sabat
16 Sonnt	2 Niſ. Drogo	2
17 Montag	Rudolph	3
18 Dienſt.	Balerian	4
19 Mittw.	Berner	5
20 Donn.	Victor Pabſt	6
21 Freitag	Anſelmus	7
22 Samſt.	Sother Pabſt	8 Sabat
23 Sonnt	3 Jubilate Georg	9
24 Montag	Udalbertus	10
25 Dienſt.	Markus	11
26 Mittw.	Ferdinandus	12
27 Donn.	Anaſtaſius	13
28 Freitag	Vitalis	14
29 Samſt.	Sibilla	15 Sabat
30 Sonnt	4 Cantate Joſua	16

# April (Ostermonat.)

---

## Mondswechsel und Sonnenlauf.

Letztes Viertel. Donnerstag den 6. April, Vormittags um 8 Uhr 11 Minuten.

Neumond. Mittwoch den 12. April, Abends um 11 Uhr 59 Minuten.

Erstes Viertel. Donnerstag den 20. April, Vormittags um 8 Uhr 6 Minuten.

Vollmond. Freitag den 28. April, Vormittags um 10 Uhr 31 Minuten.

---

## Tageslänge.

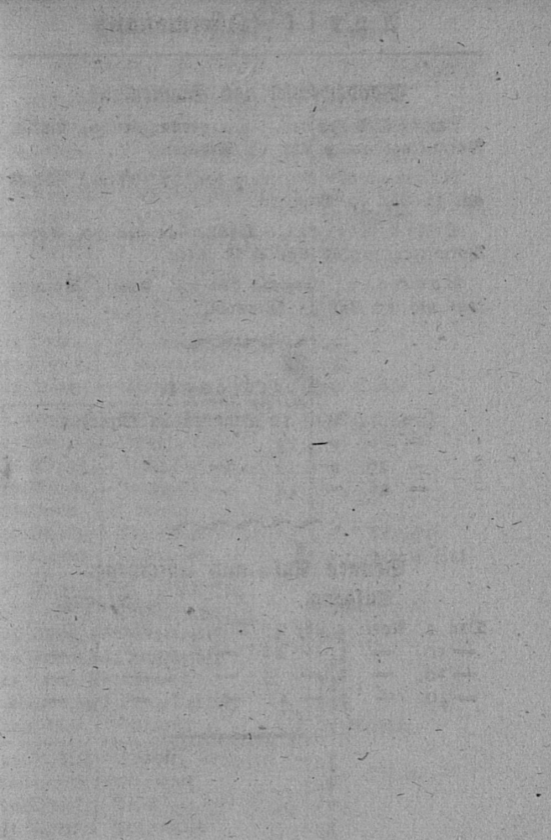
Den 1. April	12 Stunden	48 Minuten.
— 6. —	13 —	6 —
— 16. —	13 —	46 —
— 26. —	14 —	28 —

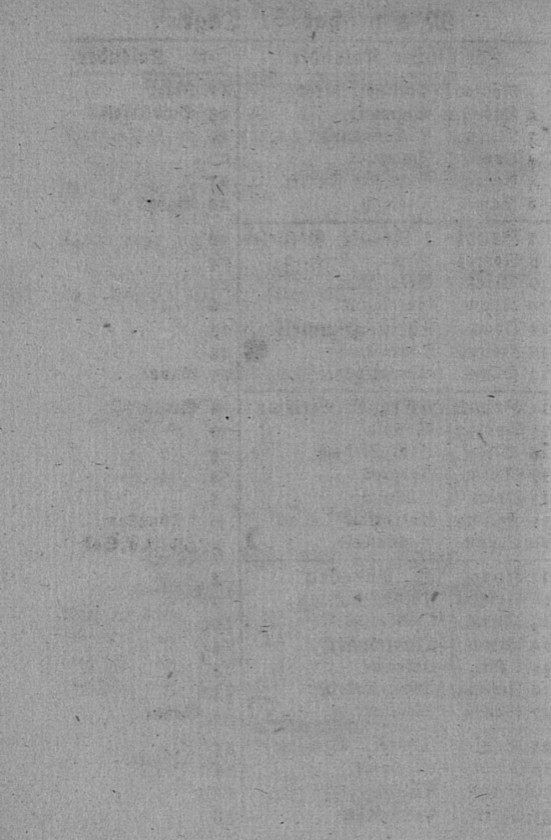
---

## Sonnen Auf- und Untergang.

	Aufgang.	Untergang.
Den 1. April	5 Uhr 37 Min.	6 Uhr 23 Min.
— 10. —	5 — 22 —	6 — 38 —
— 20. —	5 — 3 —	6 — 57 —
— 30. —	4 — 45 —	7 — 15 —

---





# M a y hat 31 Tage.

## Chriftlicher Kalender

## Iſrl. Kalender.

1 Montag	Philippi, Iakobi	17 Ijar.
2 Dienſt.	Sigmund	18 Schülerfeſt
3 Mittw.	† Erfindung	19
4 Donn-	Florianus	20
5 Freitag	Pius der Fünfte ☾	21
6 Samſt.	Dietrich	22 Sabat
7 Sonnt	5 Rogate Gottfried	23
8 Montag	Michael Erſchein.	24
9 Dienſt.	Greg. Naz.	25
10 Mittw.	Gordianus	26
11 Donn.	Chriſti Himmelf.	27
12 Freitag	Pankratius ●	28
13 Samſt.	Servatius	29 Sabat
14 Sonnt	6 Exaudi Chriſtian	1 Sivan
15 Montag	Sophia	2
16 Dienſt.	Joh. Nepom.	3
17 Mittw.	Jodocus	4
18 Donn	Liberius	5
19 Freitag	Potentian	6 * Pfingſten
20 Samſt.	Anaſtaſius ☾	7 * Zweit. F. Sab
21 Sonnt	H. Pfingſten	8
22 Montag	Pfingſtmontag	9
23 Dienſt.	Deſiderius	10
24 Mittw.	Quatember	11
25 Donn.	Urbanus	12
26 Freitag	Philippus N.	13
27 Samſt.	Lucianus ○	14 Sabat
28 Sonnt	Trinit. Wilhelm	15
29 Montag	Maximus	16
30 Dienſt.	Felix	17
31 Mittw.	Petronella	18

# Ma y (Wonnemonat.)

---

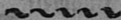
## Mondswechsel und Sonnenlauf.

Letztes Viertel, Freitag den 5. Mai, Nachmittags um 2 Uhr 35 Minuten.

Neumond, Freitag den 12. Mai, Vormittags um 9 Uhr 54 Minuten.

Erstes Viertel, Samstag den 20. Mai, Vormittags um 2 Uhr 8 Minuten.

Vollmond, Samstag den 27. Mai, Nachmittags um 10 Uhr 34 Minuten.



## Taglänge.

Den 1. Mai	14 Stunden	14 Minuten.
— 6.	— 15	— 2 —
— 16.	— 15	— 36 —
— 26.	— 16	— 2 —



## Sonnen Auf- und Untergang.

	Aufgang.	Untergang.
Den 5. Mai	4 Uhr 40 Min.	7 Uhr 20 Min.
— 18.	— 4 — 29 —	7 — 31 —
— 20.	— 4 — 19 —	7 — 41 —
— 27.	— 4 — 11 —	7 — 49 —



MEMORANDUM FOR THE RECORD

On the 1st day of January 1880, the following was received from the Hon. Secretary of the Interior:

...

...

...

...

PHYSICS 101  
LECTURE 1

1. Kinematics  
2. Dynamics

3. Energy  
4. Momentum

5. Rotational Motion  
6. Oscillations

7. Waves  
8. Optics




9. Modern Physics  
10. Relativity



# J u n y hat 30 Tage.

## Chriſtlicher Kalender.

## Iſrl. Kalender.

1 Donn.	Grohnſ. Simeon	19 Sivan
2 Freitag	Erasmus	20
3 Samſt.	Elochildiſ 	21 Sabat
4 Sonnt.	1 Trinit. Florianus	22
5 Montag	Bonifaciuſ	23
6 Dienſt.	Norbertuſ	24
7 Mittw.	Robertuſ	25
8 Donn.	Medartuſ	26
9 Freitag	Primuſ	27
10 Samſt.	Maurinuſ 	28 Sabat
11 Sonnt.	2 Trinit. Barnabaſ	29
12 Montag	Baſilideſ	30
13 Dienſt.	Anton von Padua	1 Tamuz.
14 Mittw.	Baſiliuſ	2
15 Donn.	Vituſ	3
16 Freitag	Juſtina	4
17 Samſt.	Adolphuſ Biſchof	5 Sabat
18 Sonnt.	3 Trinit. Marcel. 	6
19 Montag	Gervasiuſ	7
20 Dienſt.	Silveriuſ	8
21 Mittw.	Albanuſ	9
22 Donn.	Albinuſ	10
23 Freitag	Walramuſ	11
24 Samſt.	Joh. der Täufer	12 Sabat
25 Sonnt.	4 Trinit. Elog.	13
26 Montag	Jeremias 	14
27 Dienſt.	Philippina	15
28 Mittw.	Leo Paſt	16
29 Donn.	Petri Pauli	17 Faſt, Ep. Erob.
30 Freitag	Pauli Gedächtn.	18

# Juny (Brachmonat.)

---

## Mondswechsel und Sonnenlauf.

Letztes Viertel. Samstag den 3. Juny, Nachmittags um 7 Uhr 33 Minuten.

Neumond. Samstag den 10. Juny, Nachmittags um 8 Uhr 23 Minuten.

Erstes Viertel. Sonntag den 18. Juny, Nachmittags um 7 Uhr 46 Minuten.

Vollmond. Montag den 26. Juny, Vormittags um 7 Uhr 50 Minuten.



## Taglänge.

Den	1.	Juny	16	Stunden	16	Minuten.
—	6.	—	16	—	26	—
—	16.	—	16	—	34	—
—	26.	—	16	—	34	—



## Sonnen Auf- und Untergang.

Aufgang.

Untergang.

Den	1.	Juny	4	Uhr	4	Min.	7	Uhr	56	Min.
—	8.	—	3	—	58	—	8	—	2	—
—	15.	—	3	—	56	—	8	—	4	—
—	30.	—	3	—	57	—	8	—	3	—

---

# J u l y hat 31 Tage.

## Chriſtlicher Kalender.

## Jſrl. Kalender.

1 Samſt.	Theobald	19 Tamuz. Eab.
2 Sonnt	5 Trin Mar. Heims.	20
3 Montag	Cornelius	21
4 Dienſt.	Udalricus	22
5 Mittw.	Charlotte	23
6 Donn.	Eſaias	24
7 Freitag	Wilibald	25
8 Samſt.	Kilian	26 Sabat
9 Sonnt	6 Trinit. Agilolf	27
10 Montag	7 Brüder	28
11 Dienſt.	Pius Pabſt	29
12 Mittw.	Heinrich	1 Ab.
13 Donn.	Margaretha	2
14 Freitag	Bonaventura	3
15 Samſt.	Apoſtel Theil.	4 Sabat.
16 Sonnt	7 Trinit. Walter	
17 Montag	Alexius	6
18 Dienſt.	Arnoldus	7
19 Mittw.	Arsenius	8
20 Donn.	Elias	9 *Faſt. Ep. Verb.
21 Freitag	Daniel	10
22 Samſt.	Maria Magd.	11 Sabat
23 Sonnt	8 Trin. Apollinar.	12
24 Montag	Chriſtina	13
25 Dienſt.	Jacobus	14
26 Mittw.	Anna	15 Freudentag
27 Donn.	Panthaleon	16
28 Freitag	Innocentius	17
29 Samſt.	Beatrix	18 Sabat
30 Sonnt	9 Trinit.	19
31 Montag	Ignacius	20

# July (Heumonat)

## Mondswechsel und Sonnenlauf.

Letztes Viertel, Montag den 3. July, Vormittags um 12 Uhr 25 Minuten.

Neumond, Montag den 10. July, Morgens um 8 Uhr 23 Minuten.

Erstes Viertel, Dienstag den 18. July, Nachts um 12 Uhr 10 Minuten.

Vollmond, Dienstag den 25. July, Nachmittags um 3 Uhr 32 Minuten.



## Taglänge.

Den 7.	July	16	Stunden	32	Minuten.
— 11.	—	16	—	18	—
— 16.	—	16	—	8	—
— 26.	—	15	—	40	—



## Sonnen Auf- und Untergang.

	Aufgang.				Untergang.				
Den 6.	July	3	Uhr	59	Min.	8	Uhr	32	Min.
— 8.	—	4	—	5	—	7	—	55	—
— 20.	—	4	—	12	—	7	—	48	—
— 27.	—	4	—	2	—	7	—	39	—



Journal of the ...

... ..  
... ..  
... ..  
... ..  
... ..  
... ..  
... ..  
... ..

Journal of the ...

... ..  
... ..  
... ..  
... ..

Journal of the ...

... ..

... ..  
... ..  
... ..  
... ..

Verzeichnis ...

Nr.	Beschreibung	Menge
1	...	...
2	...	...
3	...	...
4	...	...
5	...	...
6	...	...
7	...	...
8	...	...
9	...	...
10	...	...
11	...	...
12	...	...
13	...	...
14	...	...
15	...	...
16	...	...
17	...	...
18	...	...
19	...	...
20	...	...
21	...	...
22	...	...
23	...	...
24	...	...
25	...	...
26	...	...
27	...	...
28	...	...
29	...	...
30	...	...
31	...	...
32	...	...
33	...	...
34	...	...
35	...	...
36	...	...
37	...	...
38	...	...
39	...	...
40	...	...
41	...	...
42	...	...
43	...	...
44	...	...
45	...	...
46	...	...
47	...	...
48	...	...
49	...	...
50	...	...

# August hat 31 Tage.

## Christlicher Kalender.

## Isrl. Kalender

1 Dienst.	Petri Kettenfeler ☾	21 Ab.
2 Mittw.	Gustav	22
3 Donn.	August	23
4 Freitag	Dominicus	24
5 Samst.	Maria Schneef.	25 Sabat
6 Sonnt	10 Trin. Verkl. Chr.	26
7 Montag	Gottschalk	27
8 Dienst.	Cyriacus ●	28
9 Mittw.	Romanus	29
10 Donn.	Laurentius	30
1 Freitag	Herrmann	1 Elul
2 Samst.	Elara	2 Sabat
3 Sonnt	11 Trin. Hypolit.	3
4 Montag	Eusebius	4
5 Dienst.	Maria Himmelf.	5
6 Mittw.	Nichus	6
7 Donn.	Sybilla ☾	7
8 Freitag	Agapitus	8
9 Samst	Sebald	9 Sabat
10 Sonnt	12 Trin. Bernard	10
11 Montag	Hartwig	11
12 Dienst.	Chimotheus	12
13 Mittw.	Zachäus ○	13
14 Donn.	Bartholomäus	14
15 Freitag	Ludwig	15
16 Samst.	Samuel	16 Sabat
17 Sonnt	13 Trin. Gebhard	17
18 Montag	Augustinus	18
19 Dienst.	Joh. Enth.	19
20 Mittw.	Rebeka	20
21 Donn.	Paulinus ☾	21

# August (Erntemonat.)

---

## Mondswechsel und Sonnenlauf.

Lehtes Viertel, Dienstag den 1. August,  
Vormittags um 6 Uhr 35 Minuten.

Neumond, Dienstag den 8. August, Nachmittags um 10 Uhr 26 Minuten.

Erstes Viertel, Donnerstag den 17. August,  
Vormittags um 2 Uhr 38 Minuten.

Wollmond, Mittwoch den 23. August, Nachmittags um 1 Uhr 16 Minuten.

Lehtes Viertel, Donnerstag den 31. August,  
Nachmittags um 3 Uhr 22 Minuten.

---

## Tageslänge.

Den 1. August	15	Stunden	24	Minuten.
— 6	— 15	—	8	—
— 16.	— 14	—	30	—
— 26.	— 13	—	52	—

---

## Sonnen Auf- und Untergang.

Aufgang.

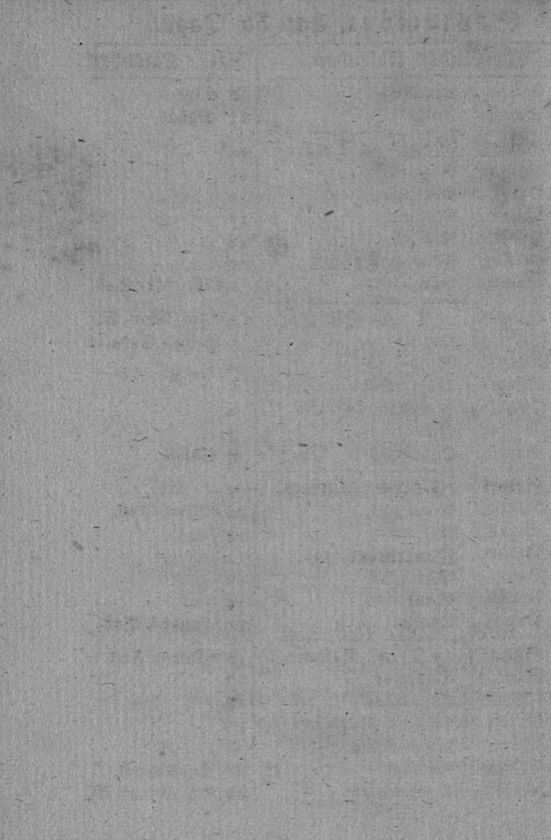
Untergang.

Den 1. August	4	Uhr	20	Min.	7	Uhr	31	Min.
— 10.	— 4	—	43	—	7	—	17	—
— 20.	— 4	—	59	—	7	—	1	—
— 30.	— 5	—	16	—	6	—	44	—

---







# September hat 30 Tage.

Christlicher Kalender.		Isrl. Kalender
1 Freitag	Aegidius	22 Elnl
2 Samst.	Iustus	23 Sabat
3 Sonnt	Mans. 14 Trin.	24
4 Montag	Rosalia	25
5 Dienst	Herculian	26
6 Mittw.	Magnus	27
7 Donn.	Regina	28
8 Freitag	Maria Geburt	29
9 Samst.	Gorgonius	1 Tibri *Nj. Sab.
10 Sonnt	15 Trin. Nic. Tol.	2 *Zw. Neui. F.
11 Montag	Protus	3 Fasten Gedalja
12 Dienst.	Winandus	4
13 Mittw.	Maternus	5
14 Donn.	† Erhöhung	6
15 Freitag	Nikodemus	7
16 Samst.	Euphemia	8 Sabat
17 Sonnt	16 Trin Lambert.	9
18 Montag	Richardus	10 *Vers. Fest.
19 Dienst.	Nikleta	11
20 Mittw.	Quatember	12
21 Donn.	Matthäus	13
22 Freitag	Mauricius	14
23 Samst.	Thekla	15 *Laubhf. Sab.
24 Sonnt	17 Trin. Gerhard	16 *Zweit. Fest.
25 Montag	Cleophas	17
26 Dienst.	Eyprianus	18
27 Mittw.	Cosmas Damian	19
28 Donn.	Wenceslaus	20
29 Freitag	Michael	21 Palmenfest.
30 Samst.	Pieronimus	22 *B. schlussf. S.

# September (Herbstmonat.)

---

## Mondswechsel und Sonnenlauf.

Neumond. Donnerstag den 7. September,  
Nachmittags um 2 Uhr 36 Minuten.

Erstes Viertel. Freitag den 15. September,  
Nachmittags um 3 Uhr 5 Minuten.

Vollmond. Freitag den 22. September, Vor-  
mittags um 7 Uhr 34 Minuten.

Letztes Viertel. Freitag den 29. September,  
Morgens um 3 Uhr 46 Minuten.



## Taglänge.

Den	1.	September	13	Stunden	27	Minuten.
—	6.	—	13	—	7	—
—	16.	—	12	—	27	—
—	26.	—	11	—	47	—



## Sonnen Auf- und Untergang.

Aufgang.

Untergang.

Den	7	Sept.	5	Uhr	30	Min.	6	Uhr	30	Min.
—	14.	—	5	—	44	—	6	—	16	—
—	21.	—	6	—	0	—	6	—	0	—
—	30.	—	6	—	10	—	5	—	50	—



Journal of the ...

At a meeting of the ... held on the ... day of ... at ...

The following ... were ...

Resolved that ...

No.	Name	Age
1	John Smith	25
2	James Brown	30
3	William Jones	28
4	Robert Taylor	35
5	Thomas White	22
6	Richard Green	32
7	Henry Black	27
8	George Grey	38
9	Edward King	24
10	Charles Lee	33
11	Thomas Young	29
12	John Hall	31
13	James Adams	26
14	William Baker	34
15	Robert Clark	23
16	Thomas Evans	36
17	Richard Hill	21
18	Henry Scott	37
19	George Turner	25
20	Edward Walker	39
21	Charles Wright	28
22	Thomas Green	35
23	John King	22
24	James Lee	32
25	William Young	29
26	Robert Hall	31
27	Thomas Adams	26
28	Richard Baker	34
29	Henry Clark	23
30	George Evans	36
31	Edward Hill	21
32	Charles Scott	37
33	Thomas Turner	25
34	John Walker	39
35	James Wright	28
36	William Green	35
37	Robert King	22
38	Thomas Lee	32
39	Richard Young	29
40	Henry Hall	31
41	George Adams	26
42	Edward Baker	34
43	Charles Clark	23
44	Thomas Evans	36
45	John Hill	21
46	James Scott	37
47	William Turner	25
48	Robert Walker	39
49	Thomas Wright	28
50	Richard Green	35

# O c t o b e r hat 31 Tage.

## Chriſtlicher Kalender.

## Iſrl. Kalender.

1 Sonnt	18 Trin. Roſ. Feſt.	23 Dibri, * Geſchf.
2 Montag	Leodegarius	24
3 Dienſt.	Samus	25
4 Mittw.	Franciſtus	26
5 Donn.	Placidus	27
6 Freitag	Bruno	28
7 Samſt.	Amalia 	29 Sabar
8 Sonnt	19 Trin. Brigit.	30
9 Montag	Dyonisius	1 Martheſe.
10 Dienſt.	Gereon	2
11 Mittw.	Winnmarus	3
12 Donn.	Maximilian	4
13 Freitag	Eduardus	5
14 Samſt.	Calixtus	6 Sabar
15 Sonnt	20 Trin. Thereſia 	7
16 Montag	Gallus	8
17 Dienſt.	Florentinus	9
18 Mittw.	All. Teuſch.	10
19 Donn.	Ferdinandus	11
20 Freitag	Wendelinus	12
21 Samſt.	Uſula 	13 Sabar
22 Sonnt	21 Trin. Cordula	14
23 Montag	Severinus	15
24 Dienſt.	Evergilius	16
25 Mittw.	Wilhelmina	17
26 Donn.	Amandus	18
27 Freitag	Sabina	19
28 Samſt.	Simon Juda 	20 Sabar
29 Sonnt	22 Trin. Marc.	21
30 Montag	Germanus	22
31 Dienſt.	Wolfgang	23

# October (Weinmonat.)

---

## Mondswechsel und Sonnenlauf.

Neumond. Samstag den 7. October Vormittags um 7 Uhr 58 Minuten.

Erstes Viertel. Sonntag den 15. October, Vormittags um 1 Uhr 37 Minuten.

Vollmond. Samstag den 21. October, Nachmittags um 5 Uhr 1 Minuten.

Letztes Viertel. Samstag den 28. October Abends um 8 Uhr 11 Minuten.

---

## Tageslänge.

Den 1. October 11 Stunden 25 Minuten.

— 6. — 11 — 3 —

— 16. — 10 — 23 —

— 26. — 9 — 43 —

---

## Sonnen Auf- und Untergang:

Aufgang.

Untergang.

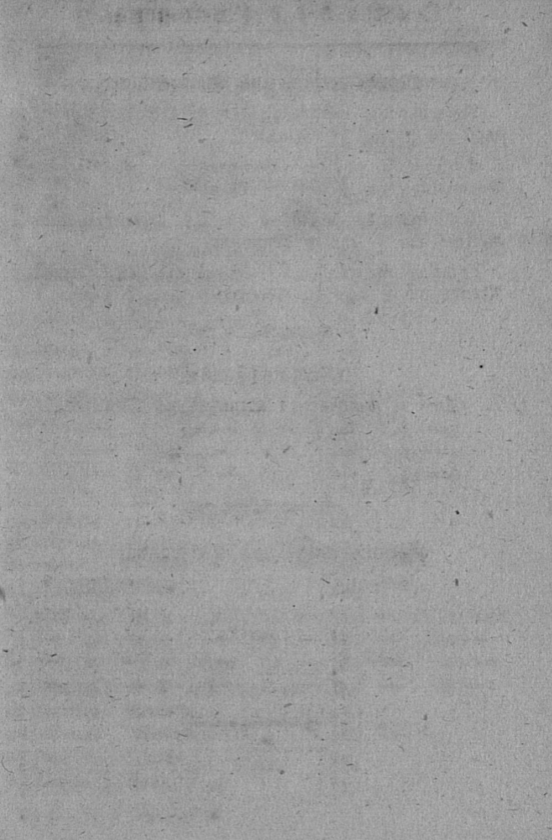
Den 5. October 6 Uhr 24 Min. 5 Uhr 36 Min.

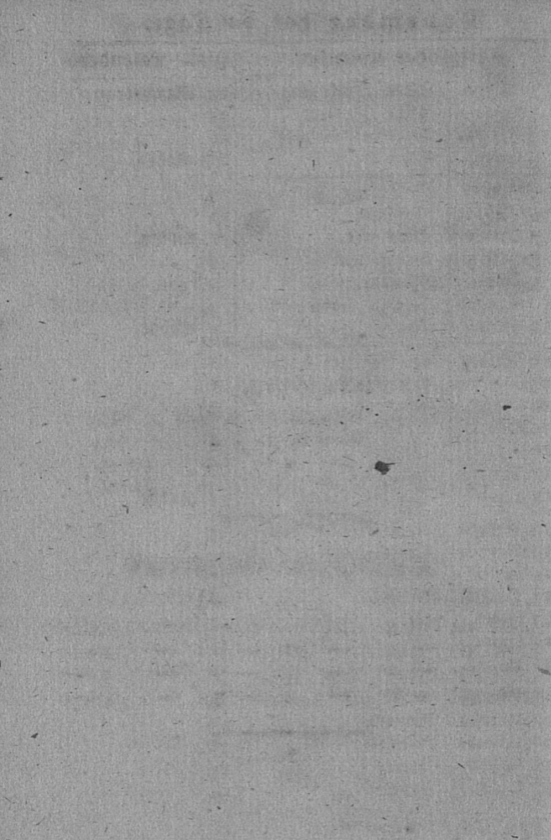
— 10. — 6 — 37 — 5 — 23 —

— 19. — 6 — 49 — 5 — 11 —

— 26. — 7 — 3 — 4 — 57 —









# November hat 30 Tage.

## Christlicher Kalender.

## Jsr. Kalender.

1 Mittw.	Aller Heiligen	24 Marchesvan,
2 Donn.	Aller Seelen	25
3 Freitag	Hubertus Bischof	26
4 Samst.	Karl B.	27 Sabat,
5 Sonnt.	23 Trinit. Zacharias	28
6 Montag	Leonhard 	29
7 Dienst	Engelbert	1 Eisleu.
8 Mittw.	Godefridus	2
9 Donn.	Theodor	3
10 Freitag	Martin Pabst	4
11 Samst.	Martin Bischof	5 Sabat,
12 Sonnt.	24 Trinit. Cunib.	6
13 Montag	Stanislaus 	7
14 Dienst.	Lebwinus	8
15 Mittw.	Leopold	9
16 Donn.	Edmund	10
17 Freitag	Gertrudis	11
18 Samst.	Maximus	12 Sabat
19 Sonnt.	25 Trinit. Elisabeth	13
20 Montag	Emilia 	14
21 Dienst.	Maria Opfer.	15
22 Mittw.	Cäcilia	16
23 Donn.	Elemens	17
24 Freitag	Joh vom Kreuz	18
25 Samst.	Catharina	19 Saba
26 Sonnt.	26 Trinit. Conrad	20
27 Montag	Bithildis 	21
28 Dienst.	Günther	22
29 Mittw.	Noah	23
30 Donn.	Andreas	24

# November (Wintermonat.)

---

## Mondswechsel und Sonnenlauf.

Neumond. Montag den 6. November, Vormittags um 1 Uhr 8 Minuten.

Erstes Viertel. Montag den 13. November, Vormittags um 10 Uhr 42 Minuten.

Vollmond. Montag den 20. November, Vormittags um 3 Uhr 59 Minuten.

Letztes Viertel. Montag den 27. November, Nachmittags um 4 Uhr 9 Minuten.

---

## Tagslänge.

Den 1. November	9	Stunden	21	Minuten.
— 6.	—	9	—	1 —
— 16.	—	8	—	26 —
— 26.	—	8	—	0 —

---

## Sonnen Auf- und Untergang.

Aufgang.

Untergang.

Den 1. October	7	Uhr	9	Min.	4	Uhr	52	Min.
— 10.	—	7	—	23	—	4	—	37
— 20.	—	7	—	38	—	4	—	22
— 30.	—	7	—	50	—	4	—	10

---

General and Particulars

Received of the Treasurer of the  
 Board of Directors of the  
 Bank of Montreal  
 the sum of \$1000.00  
 for the purpose of  
 purchasing the  
 bonds of the  
 Government of  
 the Province of  
 Quebec  
 in the amount of  
 \$1000.00  
 at the rate of  
 100%

Particulars

Particulars	Debit	Credit
By Balance		1000.00
To Cash	1000.00	
Total	1000.00	1000.00

General and Particulars

Particulars

Particulars	Debit	Credit
By Balance		1000.00
To Cash	1000.00	
Total	1000.00	1000.00

Dankschreiben an die Mitglieder

Nr.	Name	Ort
1	Herrn ...	...
2	Herrn ...	...
3	Herrn ...	...
4	Herrn ...	...
5	Herrn ...	...
6	Herrn ...	...
7	Herrn ...	...
8	Herrn ...	...
9	Herrn ...	...
10	Herrn ...	...
11	Herrn ...	...
12	Herrn ...	...
13	Herrn ...	...
14	Herrn ...	...
15	Herrn ...	...
16	Herrn ...	...
17	Herrn ...	...
18	Herrn ...	...
19	Herrn ...	...
20	Herrn ...	...
21	Herrn ...	...
22	Herrn ...	...
23	Herrn ...	...
24	Herrn ...	...
25	Herrn ...	...
26	Herrn ...	...
27	Herrn ...	...
28	Herrn ...	...
29	Herrn ...	...
30	Herrn ...	...

# Dezember hat 31 Tage.

## Christlicher Kalender.

1 Freitag.	Pongirus
2 Samst.	Aurelia
3 Sonnt	1 Adv. Franz. Kov.
4 Montag	Barbara
5 Dienst.	Christina
6 Mittw.	Nicolaus
7 Donn.	Ambrosius
8 Freitag	Maria Empf.
9 Samst.	Leocadia

10 Sonnt	2 Adv. Judith
11 Montag	Damasius
12 Dienst.	Epimachus
13 Mittw.	Lucia, Odilia
14 Donn.	Nicasius
15 Freitag	Ignatius
16 Samst.	Adelheidis

17 Sonnt	3 Adv. Lazarus
18 Montag	Bunibaldus
19 Dienst	Nemesius
20 Mittw.	Quatemb. Julius
21 Donn.	Thomas
22 Freitag	Beata
23 Samst.	Victoria Dag.

24 Sonnt	4 Adv. Adam, Eva
25 Montag	H. Christtag
26 Dienst.	Stephanus
27 Mittw.	Joh. Evang.
28 Donn.	Unschuld. Kinder
29 Freitag	Thomas Cant.
30 Samst.	David

31 Sonnt	N. Christt. Sylvest.
----------	----------------------

## Israel. Kalender.

25 Eisl. Kirchw.
26 Sabat

27
28
29
1 Tebeth
2
3
4 Sabat

5
6
7
8
9
10 Fast. Bel. Jer.
11 Sabat

12
13
14
15
16
17
18 Sabat

19
20
21
22
23
24
25 Sabat

26
----

# Dezember (Christmonat)

---

## Mondwechsel und Sonnenlauf.

Neumond. Dienstag den 5. December, Nachmittags um 4 Uhr 55 Minuten.

Erstes Viertel. Dienstag den 12. December, Nachmittags um 6 Uhr 59 Minuten.

Vollmond. Dienstag den 19. December, Nachmittags um 4 Uhr 51 Minuten.

Letztes Viertel. Mittwoch den 27. December, Nachmittags um 2 Uhr 2 Minuten.

---

## Tageslänge.

Den	1.	December	7	Stunden	48	Minuten.
—	6.	—	7	—	37	—
—	16.	—	7	—	26	—
—	26.	—	7	—	26	—

---

## Sonnen Auf- und Untergang.

### Aufgang.

### Untergang.

Den	7.	Decemb.	8	Uhr	10	Min.	4	Uhr	0	Min.
—	14.	—	8	—	4	—	3	—	56	—
—	21.	—	8	—	5	—	3	—	55	—
—	28.	—	8	—	4	—	3	—	54	—

---



# Geburtstage der Königl. Preuß. Familie.

---

## König Friedrich Wilhelm III.

geb. den 3. August 1770, succedirt seinem Vater  
König Friedrich Wilhelm II. den 16. Nov. 1797.  
Wittwer den 19. Juli 1810 von Luise Auguste  
Wilhelmine Amalie, Tochter des Großherzogs von  
Mecklenburg Strelitz.

## Königliche Kinder.

1. Friedrich Wilhelm, Kronprinz, geb. den  
15. Dec. 1795.
2. Friedrich Wilhelm Ludwig, geb. den 22. März  
1797.
3. Friederike Luise Charlotte Wilhelmine, geb.  
den 13. Juli 1798. Vermählt seit dem 13.  
Juli 1817 mit dem russisch. Großfürsten  
Nicolaus. Seit dieser Zeit führt sie den  
Namen: Großfürstin Alexandra Feo-  
dorowna kais. Hoheit.
4. Friedrich Carl Alexander, geb. den 29. Juny  
1801.
5. Friederike Wilhelmine Alexandrine Marie  
Helene, geb. den 23. Febr. 1803.
6. Luise Auguste Wilhelmine Amalie, geb. den  
1. Febr. 1808.
7. Friedrich Heinrich Albrecht, geb. den 4. Dec.  
1809.

## Königliche Geschwister.

1. Friederike Luise Wilhelmine, geb. den 19.  
Nov. 1774. verm. 1. Oct. 1791 mit Wil-  
helm Friedrich, König der Niederlande.

2. Friederike Christiane Auguste, geb. den 1. May 1780, verm. 13. Febr. 1797 mit Wilhelm, Erbprinz von Hessen, Cassel.
3. Friedrich Heinrich Carl, geb. den 30. Dez. 1781. Königl. Preuß. General der Infanterie.
4. Friedrich Wilhelm Carl, geb. den 3. Juli 1783. Königl. Preuß. General der Kavallerie. Vermählt den 12. Jan. 1804 mit Amalie Marie Anne, Prinzessin von Hessen & Homburg.

### Kinder des verstorb. Prinzen Ludwig.

1. Friedrich Wilhelm Ludwig, geb. den 30. October 1794. Inhaber des schlesisch. Curassirer Regiments. Vermählt mit Wilhelmine Luise von Anhalt Bernburg.
  2. Friederike Wilhelmine Luise Amalie, geb. den 30. Sept. 1797. Vermählt mit Leopold Friedrich, reg. Fürst von Anhalt-Desau.
-

# Handlungs-Vorstand zu Düsseldorf.

## Kommissar.

Herr Kreis-Kommissar und Ober-Bürgermeister  
Schramm.

## Glieder.

- Herr Friedr. Hoffmann, } zugleich Commerz-  
Fr. Heinr. Sohn } Depucirte.  
„ Carl Hopfensack,  
„ J. G. F. Abrath.  
„ Joseph Juppen.  
„ E. G. Jaeger.  
„ J. A. Haas.  
„ W. Schauberg, Rechtsvorstand.  
„ Pottner senior, Sekretair.

## Kaufmannschaft.

- Abrath, J. G. F., Expedition und Commission.  
Adolphi, G. J., Expedition und Commission.  
Arnz und Comp, Lithographische Anstalt.  
Bach, Lohgärber und Lederhändler, Stahlgussfäßen  
und Schabeisenhandel.  
Bremer, Lohgärber und Lederhändler.  
Bögemaun, J. G., Buchdruckerei.  
Beyer und Comp., Buch- und Musikhandlung  
und Leihbibliothek.  
Burman, Friedrich, Colonialwaaren en gros und  
en detaille, Expedition und Commission.

- Borgard, J. Pet., Colonial-Waaren en details.  
 Bergrath, Wittwe, Safffabrik, Spizen und  
 Schreibmaterialien.  
 Bär, Gottschalk und Gebrüder Cofen, Ellenwaas-  
 ren en details.  
 Bontet, Franz, Bijouterie und Uhren.  
 Boulianger, Gewehrhandel und Lichterfabrik.  
 Bender, Joh., Fruchthandel.  
 Camphausen, W. F., Tabacksfabrik.  
 Carstanjen, F. W., Expedition, Commission und  
 Schreibfedern, Fabrik.  
 Carstanjen, Martin, Schreibfedern, Fabrik.  
 Elef, Camphausen u. Comp., Engl. Manufaktur  
 en gros, und Expedition und Commission.  
 Cantador und Ciolina, Seiden, und Balans-  
 retierwaaren en detail.  
 Cantador, Georg und Joseph, desgl.  
 Clasen, J. Jacob, Colonial, und Ellenwaaren  
 en details.  
 Elostermann, L. G., desgl.  
 Caumann, D., Colonialwaaren en gros.  
 Caspers, Wih., Weinhandel.  
 Dänker, J. C., Buchdruckerei, Buchhandel, Pa-  
 pier und Schreibmaterialien.  
 Ditges, E. A., Colonialwaaren und Fruchthandel  
 en gros, Expedition und Commission.  
 Dahmenhaus, J. H., Kunst, und Nürnberges  
 Waaren en detail.  
 Dahmen, P. J., Weinhandel en gros.  
 Eberle, G., Chirurgische Instrumenten, u. Weins  
 Essig, Fabrik.  
 von Eicken, J. W., Seifensiederey.  
 van Elb, Theod., s-u., Colonialwaaren u. Brandt-  
 wein en gros und en details.

- van Els, Peter, jun., Colonialwaaren, Liqueur  
und Mineralwasser.
- Farina, J. J. Maria, Galanteriewaaren, Cho-  
colade, Eau de Cologne.
- Felmann, E., Nürnberger; Eisenwaaren und  
Schreibmaterialien.
- Finnickel, Geschwister, Puh; und Galanterie-  
waaren.
- Fischer, J. W., Colonialwaaren, oberländ. Pro-  
dukte en detaille.
- Finken, Wittwe, schwarzen Brand.
- Geissenheimer, Gebr., Colonialwaaren, Wolle-  
nuch en groß und en detaille.
- Gottschalk, A., Ellen; und Modewaaren en  
detaille.
- Gondon, Wittwe, Reichbibliothek.
- Guntz, E., Weinhandlung en groß.
- Göring, P., Wollentuch; und Casemirfabrick.
- Gedeon, B., Opticus.
- Graab, E. W., Colonialwaaren und Gartensaa-  
men.
- Haremann, J. Th., Colonialwaaren und ober-  
länd. Produkte en groß.
- Hartmann, Friedrich, Colonialwaaren, Expedition  
und Commission.
- Hopfenack, E., Wollhandlung en groß.
- Hoffmann, Friedr., Fr. H. Sohn, Wechsel, Expe-  
dition und Commission.
- Heubels, Heinr., Flokholz, Leven, Steinplatten  
Traß und schwarzen Brand.
- Hauer, G. L., Magazin fertiger Sattler; Arbeit,  
auch Wagenfabrick.
- Horre, E., Weinhandlung en groß.
- Haas, J. A., Thee, Tabak, Expedition und Com-  
mission.
- Haas, J. D., Futhandlung.

- Heumann, Aron, Fruchthandlung;  
 Hoff, J. M., Weinhandlung.  
 Buchmacher, Hohlglas und lackirte Blechw.  
 Heidendahl, N. J., Vollständiges Kleidermaga-  
 zin für Herren.  
 Jäger, E. G., Farbwaaren en gros.  
 Junge, E. P., Expedition und Commission.  
 Juppen, Joseph, Colonialwaaren, und Expedition.  
 Klich, J. M., Colonialwaaren und Sämereien.  
 Junckerstorff, Wittwe, Colonialwaaren en gros.  
 Eisenwaaren en detaille.  
 Jansen, Joseph, Pompen, und Brandspritzen, Ar-  
 beit.  
 Jansen, desgl.  
 Kamp, Joseph, Materialhandlung.  
 Kanth, Wittwe, desgl.  
 Kremer, P., schwarze Seifenfederer.  
 Kapp, Wittwe, Fenster, und Hohlglas.  
 Kusenbergh, W., Nürnberger Waaren, Schreibma-  
 terialien und Liqueurfabrik.  
 Kerckhoff, Fr., Colonialwaaren en detaille.  
 Kraus, Eisenwaaren en detaille.  
 Kohlweck, G., Bettfedern und Colonialwaaren  
 en detaille.  
 Levertus und Comp., Weinhandel, Expedition  
 und Commission.  
 Löhr, F. J., Materialhandlung.  
 Lacomblet, A., Porcellain, u. Fayencehandlung.  
 Lottner, J. H., Porcel. u. Fayenceh. u. Commis.  
 Maul, Jacob, Lohgerberei und Lederhandel.  
 Madelrien, Sonnen- und Regenschirmfabrikant.  
 Merschheim, Papier und Zeichenmaterialien.  
 Maassen, J. E. Sohn, Eisenwaaren en detaille.  
 Machissen, Wagenfabrick u. Pferdegeschirr.  
 Maffet, Expedition und Commission.

Meyer, Marcus, Commission und Fruchthandel,  
van Nou, H. J., Ellenwaaren en detaille und  
Expedition.

Moser, S., Silber, und kurze Nürnbergerwaaren.

Müller, J. P., Seefische, Colonialwaaren, Feder,  
vieh und oberländ. Produkte en detaille.

Nickel, E. E., Manufakturhandlung,

Nierstraß, W., Materialhandlung en groß.

Noblet, Vollständige Strickereimaterialien.

Doerhoff, A., deutsche Manufakturhandlung en  
groß.

Pelker, Peter, Tabacksfabrik,

Pelker, J. W., desgl.

Peil, Gerhard, Ellenwaaren, Gesundheitsgeschirre,  
auch Wollentuch en detaille.

Peters u. Comp., Krahenfabrik, schwarzen Brand,  
gewalzten Sturz, und Ofentöhre, Hand-  
lung.

Perpeet, J., schwarzen Brand.

Pergers, Wittwe, Goldstickerei und Puchwaaren.

Pose, Ludwig, Farb, und Zeichenmaterialien.

Prag, S., Commission und Wechsel.

Püh und Keymann, Wollentuch und Ellenwaar-  
ren en detaille.

Pisler, E., Papiertapeten, Handel.

Passa, Weinhandlung.

Rys und Comp., Expedition und Commission.

Ronstorff, W. sen., engl. u. deutsche Manufak-  
tur en groß.

Ronstorff, Jacob, Expedition und Commission,  
auch Weinhandel.

Rymenans, Joseph, Colonialwaaren, Expedition  
und Commission en groß.

Rappard, J. D. S., Expedition u. Commission.

Reich, Wilhelm, Nürnberger Kunst- und Spiel-  
waaren en detaille.

Ritter, P., Nürnberger kurze Waaren en groß,  
Nahr, Gebr., Frucht- Essigfabrick und Bierbrau-  
rey.

Röwert, H., Spiegelfabrick und Vergolder.

Rosenberg, G., Fruchthandel.

Reichenberg, H., Weinhandlung.

Sauset, W., Nürnberger kurze Waaren en detaille  
und Schleifer.

Schreiner, J. H. E., Buchhandlung und Leih-  
Bibliothek.

Sebes, J. N., Zinn- und Bleigießerey.

Seelig, David, Colonialwaaren en groß.

Salomon, Opticus.

Solbrig, J. G., Wollhandlung en groß.

Sotta, E. A., Galanterie und Ellenwaaren.

Stahl, Fr. Friedr., Hofbuchdruckerey.

Stahl, Carl, Buchdruckerey.

Schmeck, J. J., Weinhandlung en groß.

Stelzmann, H. J., Weinhandel.

Schorf, Jacob, Weinhandel.

Schumacher, J. B., Galanteriewaaren.

Schleger, Gebr., Wagenfabrick.

Schwenkenberg, D., Pelzhandlung.

Schener und Cohen, Commission und Wechsel.

Stommel, P., und Gebr. Schöller, Manufak-  
turwaaren en groß.

Stoßbrand, J. B., Colonialwaaren und Brant-  
wein.

Stoßbrand, B. H., Colonialwaaren en det.

v. Stockum, F. J., vollständiges Möbel- Maga-  
zin.

Thomas, J. W., Fabricmaschinen.

Tiß, E. J., Wein, Spezerei und Blech.



Reichmann, Juwelen- und Bijouteriehandlung.  
Tönneffen, desgl.  
Thewissen, desgl.  
Weinbeck, P., Liqueur und Ellenwaaren en det.  
Weber, S., Commissions Waarenhandlung von  
Druckwaaren.

Wipper, schwarzen Brand.  
Wiering, J. S., Sajett, Garn und Band.  
Wilms, J., Juwelen- und Bijouteriehandlung.  
Zeller, Wilhelm, Lichter- und weiße Seifen-  
Fabrik.

---

## Gastwirthe.

Im Gasthose bei Breidenbach.  
Becking, in den 3 Reichskronen.  
Capellen, im Zweibrücker Hofe.  
Eiseubarch, im Baldhorn.  
Suppen, im Cöllnischen Hofe.  
Reisgen, im römischen Kaiser.  
Schmiz, im Bönnsichen Hofe.

---

# Königl. Preuß. Brief-Porto-Taxe.

	Brief-Porto.			Brief-Porto.	
	Gr.	Vf		Gr.	Vf
Nachen . . . . .	1	6	Eoblenz, . . . . .	2	—
Nit-Landsberg . . . . .	6	—	Eöln . . . . .	1	—
Uinclam . . . . .	7	—	Eolberg . . . . .	7	6
Ungermünde . . . . .	6	—	Eöpenick . . . . .	6	—
Urendsee . . . . .	5	6	Eörlin . . . . .	7	6
Urtern . . . . .	4	6	Eöslin . . . . .	7	6
Uchersleben . . . . .	4	6	Eobwig . . . . .	5	6
Uarth . . . . .	7	6	Eöthen . . . . .	5	—
Uaruth . . . . .	6	—	Eottbus . . . . .	6	—
Ueeskow . . . . .	6	—	Erefeld . . . . .	1	—
Uerlin . . . . .	6	—	Erossen . . . . .	6	6
Uernau . . . . .	6	—	Ereuznach . . . . .	3	—
Uernburg . . . . .	5	—	Eulm . . . . .	8	6
Uielefeld . . . . .	2	6	Eüstrin . . . . .	6	6
Uöhow . . . . .	6	—	Uahme . . . . .	6	—
Uoizzenburg . . . . .	6	—	Uanzig . . . . .	9	—
Uonn . . . . .	1	6	Uelitzsch . . . . .	5	—
Urandenburg . . . . .	5	6	Uemmin . . . . .	7	6
Uraunsberg . . . . .	9	6	Ueffau . . . . .	5	—
Uremen . . . . .	3	6	Ueutsch-Erone . . . . .	7	6
Ur glau . . . . .	7	6	Uortmund . . . . .	1	6
Urieg . . . . .	8	—	Uriesen . . . . .	7	—
Uromberg . . . . .	8	—	Urossen . . . . .	6	6
Uunzlau . . . . .	6	6	Uüben . . . . .	5	—
Uurg . . . . .	5	—	Uuisburg . . . . .	1	—
Ualbe . . . . .	5	—	Uilenburg . . . . .	5	—
Uleve . . . . .	1	6	Uieleben . . . . .	4	6

	Brief=	Porto,		Brief=	Porto
	Gr. Pf			Gr. Pf	
Elberfeld . . . .	1	—	Guben . . . .	6	—
Eibing . . . .	9	6	Gumbinnen . . . .	11	—
Ellrich . . . .	4	6	Hagen . . . .	1	—
Elsterwerda . . . .	5	6	Halberstadt . . . .	4	6
Emmerich . . . .	1	6	Halle . . . .	5	—
Erfurt . . . .	4	6	Hamburg . . . .	6	6
Fehrbellin . . . .	6	—	Hamm . . . .	2	—
Filehne . . . .	7	—	Havelberg . . . .	5	6
Frankenhausen . . . .	4	6	Haynan . . . .	7	—
Frankenstein . . . .	7	6	Heiligenstadt . . . .	4	—
Frankf. a/d. Od. . . .	6	6	Heilsberg . . . .	10	—
Fraustadt . . . .	7	—	Hersford . . . .	3	—
Freienwalde . . . .	6	—	Herzberg . . . .	5	6
Freistadt . . . .	6	6	Hirschberg . . . .	7	—
Friedeberg . . . .	7	—	Hörter . . . .	3	—
Füstenwalde . . . .	6	—	Hoyerwerda . . . .	6	—
Gardelegen . . . .	5	6	Jauer . . . .	7	—
Geldern . . . .	1	—	Inowroslaw . . . .	8	—
Genthin . . . .	5	—	Jasterburg . . . .	10	6
Glas . . . .	8	—	Iserlohn . . . .	1	6
Gleiwitz . . . .	8	6	Jülich . . . .	1	—
Glogau . . . .	7	—	Jüterbock . . . .	5	6
Gnesen . . . .	7	6	Karge . . . .	7	—
Goldberg . . . .	7	—	Kempen . . . .	8	—
Görlitz . . . .	6	6	Kleffe . . . .	5	6
Brandenburg . . . .	8	6	Königsberg in		
Greifswald . . . .	7	—	der Neumark . . . .	6	6
Grottkau . . . .	8	—	Königsberg in		
Grüneberg . . . .	6	6	Prenßen . . . .	10	—

	Brief- Porto			Brief- Porto	
	Gr.	Pf		Gr.	Pf
Königs, Wusters hausen . . .	6	—	Marienwerder . . .	9	—
König . . .	8	—	Memel . . .	12	—
Krotoschin . . .	7	6	Merseburg . . .	5	—
Kyrh . . .	5	6	Meserich . . .	7	—
Landsberg an der Warthe . . .	6	6	Meurb . . .	1	—
Landshut . . .	7	6	Minden . . .	3	—
Langensalza . . .	4	—	Mirow . . .	6	—
Lauban . . .	6	6	Mittenwalde . . .	6	—
Lengerich . . .	2	6	Möwe . . .	9	—
Lenzen . . .	5	6	Mühlhausen . . .	4	—
Leobschütz . . .	8	6	Mülh. a/Rhein . . .	1	—
Lieberose . . .	6	—	Mütterose . . .	6	6
Liegnitz . . .	7	—	Müncheberg . . .	6	—
Lippstadt . . .	2	6	Münster . . .	2	—
Lissa . . .	7	—	Münsterberg . . .	8	—
Lößnitz . . .	6	6	Muskau . . .	6	—
Lueckau . . .	5	6	Namslau . . .	8	—
Lützen . . .	6	—	Naugard . . .	7	—
Lützen . . .	7	—	Naumburg an der Saale . . .	5	—
Lüthene . . .	6	—	Neidentburg . . .	9	6
Lützen . . .	5	—	Neisse . . .	8	—
Lützen . . .	6	6	Neumarkt . . .	7	6
Lütz . . .	II	—	Neustadt, Ebers- walde . . .	6	—
Märkisch, Friedz land . . .	7	6	Neustadt in Schlesien . . .	8	—
Magdeburg . . .	4	6	Neustädtel . . .	6	6
Marienburg . . .	9	6	Neuwied . . .	2	—

	Brief=	Porto.		Brief=	Porto.
	Gr.	Pf		Gr.	Pf
Nordhausen . . .	4	6	Sagan . . .	6	6
Oels . . .	7	6	Salzmedel . . .	5	6
Ohlau . . .	7	6	Sandan . . .	5	6
Oppeln . . .	8	—	Saarbrück . . .	3	6
Oranienburg . . .	6	—	Saarlouis . . .	3	6
Paderborn . . .	2	6	Schlaw . . .	8	—
Parchwitz . . .	7	—	Schneidemühl . . .	7	6
Peitz . . .	6	—	Schwedt . . .	6	6
Perleberg . . .	5	6	Schweidnitz . . .	7	6
Pillau . . .	10	6	Schwelm . . .	1	—
Pleß . . .	9	—	Siegen . . .	2	—
Polkwitz . . .	7	—	Slupce . . .	8	—
Posen . . .	7	6	Soest . . .	2	—
Potsdam . . .	5	6	Soldin . . .	6	6
Prenzlau . . .	6	6	Solingen . . .	1	—
Preussisch, Hols-			Sorau . . .	6	6
land . . .	9	6	Spandau . . .	5	6
Prißwahl . . .	5	6	Spremberg . . .	6	—
Pyriz . . .	6	6	Stargard . . .	7	—
Quedlinburg . . .	4	6	Stendal . . .	5	—
Querfurt . . .	4	6	Strittin . . .	7	—
Rastenburg . . .	0	6	Stolpe . . .	8	—
Rathenow . . .	5	6	Storkow . . .	6	—
Ratibor . . .	8	6	Stralsund . . .	7	6
Rawitsch . . .	7	6	Strasburg in		
Rees . . .	1	6	Preußen . . .	9	—
Reichenbach . . .	7	6	Strausberg . . .	6	—
Rügenwalde . . .	8	—	Strehlen . . .	7	6
Ruppin . . .	6	—	Strelitz . . .	6	—

	Brief- Porto			Brief- Porto	
	Gr.	Pl.		Gr.	Pl.
Tangermünde . . .	5	—	Kanten . . . . .	1	6
Tarnowitz . . . . .	8	6	Zehdenick . . . . .	6	—
Templin . . . . .	6	6	Zeitz . . . . .	5	—
Thoen . . . . .	8	6	Zerbst . . . . .	5	—
Tilsit . . . . .	11	—	Zielenzig . . . . .	6	6
Torgan . . . . .	5	6	Ziesar . . . . .	5	—
Treptow an der Rega . . . . .	7	6	Züllichau . . . . .	6	6
Treuenbriezen . . . . .	5	6			
Trier . . . . .	3	—	Nach dem Auslande.		
Ufermünde . . . . .	7	—	Bauzen per		
Unna . . . . .	1	6	Hoyerwerda . . . . .	7	—
Vogelédorf . . . . .	6	—	Braunschweig		
Warendorf . . . . .	2	6	per Minden . . . . .	5	—
Weiffenfels . . . . .	5	—	Dresden per		
Weiffensee . . . . .	4	6	Elsterwerda . . . . .	7	—
Wernigerode . . . . .	4	6	Hannover per		
Wesel . . . . .	1	6	Minden . . . . .	5	—
Witzig . . . . .	7	—	Hilbech. v. Mind.	4	6
Wittenberg . . . . .	5	6	Leipzig per		
Wittstock . . . . .	6	—	Merseburg . . . . .	6	—
Wolgast . . . . .	7	—	Zittau per Görlitz	7	6
Wriezen . . . . .	6	—	Holland per		
Wusterhausen			Emmerich . . . . .	4	10
an der Doffe . . . . .	5	6	Frankfurt a/M . . . . .	3	6

Obiges Porto wird von einfachen Briefen bis zu 1 Loth entrichtet; schwerere Briefe werden nach Lothen taxirt, und von jedem Loth das einfache Brief-Porto genommen. Ueber Briefe von Werth gelten die besondern Vorschriften.

# Gebühren: Taxe

für Eichung und Stempelung nachstehen-  
der Gegenstände.

Gewichte.	Für die Eichung und Stempelung.			
	neuer		früher geeichter	
	Ml.	Gr. Pf	Ml.	Gr. Pf
Massive messingene Gewichte à 1 Pfund . . . . .	—	1	—	6
Massive messingene Gewichte von 1/2, 1/4 und 1/8 Pfd. . . . .	—	—	6	—
Kleinere messingene Gewichte von 2 Loth incl. herunter pro Stück . . . . .	—	—	3	—
Einsch. Gewichte à 1 Pfund . . . . .	—	2	—	1
— à 1/2 Pfd. . . . .	—	1	6	—
Medizinal. Gewichte à 1 Pfd. . . . .	—	1	—	—
Die Unter-Abtheilungen des- selben von 1 Unze herun- ter pro Stück . . . . .	—	—	6	—
Gold. Gewichtsteine pro St. . . . .	—	—	6	—
Gewichte v. Gußeisen à 1 Cen . . . . .	—	6	—	3
— — à 1/2 — . . . . .	—	4	—	2
— — à 1/4 — . . . . .	—	3	—	2
— — von 20 bis 26 Pfund . . . . .	—	2	—	1
Gewichte von Gußeisen von 10 bis 19 Pfund . . . . .	—	1	6	—

Für die Etwung  
und Stempelung.

neuer		früher geeichter	
Al. Gr.	Vf	Al. Gr.	Vf

Gewichte von Gußeisen von 7 bis 9 Pfund . . . . .	—	1	3	—	—	9
Gewichte von Gußeisen von 4 bis 6 Pfund . . . . .	—	1	—	—	—	6
Gewichte von Gußeisen von 1 bis 3 Pfund . . . . .	—	—	6	—	—	4
Juwelen, Gewichte pro Stück	—	1	—	—	1	—

Waagebalken.

Laßbalken von 20 Pfund . . . . .	—	3	—	—	2	—
— — 30 — . . . . .	—	4	—	—	2	—
— — 40 — . . . . .	—	5	—	—	3	—
— — 50 — . . . . .	—	6	—	—	3	—
— — 60 — . . . . .	—	7	—	—	4	—
— — 70 — . . . . .	—	8	—	—	4	—
— — 80 — . . . . .	—	9	—	—	5	—
— — 90 — . . . . .	—	10	—	—	5	—
— — 100 — . . . . .	—	12	—	—	8	—

Eine Kraamwage von 3—10 Zoll Länge . . . . .	—	1	—	—	—	6
Eine Kraamwage von 10—20 Zoll Länge . . . . .	—	2	—	—	1	—
Eine Kraamwage von 20—30 Zoll Länge . . . . .	—	3	—	—	2	—
Eine Kraamwage von 30—40 Zoll Länge . . . . .	—	4	—	—	2	—
Die Schaaleten, das Paar . . . . .	—	1	—	—	1	—
Goldwaagen . . . . .	—	4	—	—	3	—



## Für die Eichung und Stempelung

	neuer		früher gepichtet	
	Rl.	Gr. Pf	Rl.	Gr. Pf
Waagebalken von Gußeisen 4 Fuß lang . . . . .	—	8 —	—	6 —
Waagebalken von Gußeisen 4 1/2 Fuß lang . . . . .	—	10 —	—	8 —
Waagebalken von Gußeisen 5 1/2 Fuß lang . . . . .	—	12 —	—	10 —
Waagebalken von Gußeisen 6 Fuß lang . . . . .	—	16 —	—	12 —
Waagebalken von Gußeisen 8 Fuß lang . . . . .	—	20 —	—	16 —
<u>Längenmaasse.</u>				
Eine halbe Ruthe . . . . .	—	6 —	—	4 —
Eine ganze — . . . . .	—	7 —	—	5 —
Messingene Maassstäbe mit Frankoersallinien à 1 Fuß	—	4 —	—	3 —
Ordinaire Zollstöcke à 1 Fuß	—	1 —	—	6 —
Holzmaass . . . . .	—	4 —	—	4 —
Eine Elle . . . . .	—	3 —	—	2 —
Eine Weisse oder Haspel .	—	2 —	—	2 —
<u>Hohlmaasse.</u>				
Ein Scheffel . . . . .	—	18 —	—	8 —
Halber — . . . . .	—	12 —	—	6 —
Viertel — . . . . .	—	8 —	—	4 —
Eine ganze Meße . . . . .	—	4 —	—	2 —
— halbe — . . . . .	—	2 —	—	2 —

Für die Eichung  
und Stempelung

	neuer		früher geeichter	
	Al.	Gr. Pf	Al.	Gr. Pf
Eine viertel Meße . . . . .	—	3 6	—	1 —
— 1/8 — 1/16 Meße . . . . .	—	1 —	—	1 —
Ein großes Streichholz . . . . .	—	2 —	—	2 —
— kleines — . . . . .	—	1 —	—	1 —
Eine Tonne von vier Schffel . . . . .	—	16 —	—	12 —
— — — drei — . . . . .	—	14 —	—	10 —
— — — zwei — . . . . .	—	12 —	—	8 —
— — — einem — . . . . .	—	8 —	—	4 —
Eine Leinsaam Tonne . . . . .	—	14 —	—	10 —
Ein Quartmaß . . . . .	—	3 —	—	2 —
Halbes — . . . . .	—	1 6	—	2 —
1/4 — . . . . .	—	1 —	—	1 —
1/8—1/16— . . . . .	—	— 6	—	— 6
Eine Bier-Tonne . . . . .	—	16 —	—	12 —
Halbe — . . . . .	—	12 —	—	8 —
1/4 u. s. w. — . . . . .	—	8 —	—	4 —

Alkoholometer.

Wenn er unrichtig befunden wird . . . . .	—	2 —	—	2 —
Wenn er richtig und von Glas ist . . . . .	—	6 —	—	6 —
Wenn er richtig und von Metall ist . . . . .	—	4 —	—	4 —

## M ü n z ; B e r e c h n u n g e n .

Zwar ist mit dem Anfang des vorigen Jahrs in sämmtlichen Königl. Rheinprovinzen der Tarif vom 28. Febr. 1816 für alle Königl. Kassen in Anwendung getreten, allein die Verhältnisse der Vorjahre machen es oft wünschenswerth, den vorhergegangenen Tarif zu vergleichen. Er findet sich daher hier mit abgedruckt.

Zu den angehängten vergleichenden Werth: Tabellen ist noch zu bemerken, daß, einer späteren Ministerial-Verfügung vom 31. Okt. 1816 gemäß, nicht der im Tarif angegebene Werth der Einfranken zu Grunde gelegt ist, sondern die Bestimmung: ein Fünffrank gleich 1 Thlr. 7 Gr. 6 Pf. preuß. Court.

Weitere Ausführungen dieser Reduktionen findet der Bedürftige besonders treu gerechnet in: Vergleichungs- und Reduktions-Tabellen; entworfen von W. S a u c h e c o r n e ; Düsseldorf bei Stahl; und in: Ausführliche Berechnung aller Münzsorten; bearbeitet von M. J. B. W e n h ; Reglerungs-Haupt-Cassirer, Cassirer. Köln bei Kommerckirchen. 4.

### I. Tarif vom 24. März 1814.

Benennung der Münzen.	Betrag in	
	Fr.	Gr.
<b>I. Preussische Münzen.</b>		
Gold.		
Doppelter Friedrichs'or . . . . .	40	80
Einfacher — . . . . .	20	40
Halber — . . . . .	10	20
Silber.		
Ein Thalerstück . . . . .	3	60

## Benennung der Münzen.

Betrag in  
Fr. St.

Ein halbes Thalerstück . . . . .	I	80
Ein drittel — . . . . .	I	20
Ein viertel — . . . . .	0	90
Ein sechstel — . . . . .	0	60
Ein zwölftel — . . . . .	0	30

### 2. Französische Münzen.

#### Neue Gold-Sorten.

Doppelter Napoleond'or . . . . .	40	00
Einfacher — . . . . .	20	00

#### Neue Silber-Sorten.

Ein fünf Frankenstück . . . . .	5	00
Ein zwey — . . . . .	2	00
Ein ein — . . . . .	1	00
Ein halbes — . . . . .	0	50
Ein viertel — . . . . .	0	25
Ein Stück zu 10 Cent, in Silber- oder Kupfermünze.	0	10

#### Alte Gold-Sorten.

Ein doppelter Schild-Luid'or . . . . .	47	20
Ein einfacher — — . . . . .	23	55

#### Alte Silber-Sorten.

Krone, oder sechs Livre-Thaler . . . . .	6	80
Halbe Krone, oder drei Livre-Thaler (unter Bedingung, daß das Ge- spräge daran noch sichtbar sei.)	2	75

# Benennung der Münzen.

Betrag in  
Fr. Et.

## 3. Sächsische, Braunschweigische, Hessische, Oestreichische und deutsche Reichs-, Gold- und Silbermünzen nach dem 20 Gulden Fuß.

### Gold.

Ein doppelter August; Karl; 2c. d'or oder Pistole . . . . .	40	80
Ein einfacher — — . . . . .	20	40
Ein halber — — . . . . .	10	20
Ein Reichs-, Preussischer; oder Krem- niser 2c. Dukaten . . . . .	11	50

### Silber.

Ein Konventions- oder Speziesthaler	5	4
Ein halber — — . . . . .	2	50
Ein viertel — — . . . . .	1	25
Ein sechs Groschenstück . . . . .	0	90
Ein vier — — . . . . .	0	60
Ein drei — — . . . . .	0	45
Ein zwei — — . . . . .	0	30
Ein zwanzig Kreuzerstück . . . . .	0	80
Ein halber Bairischer Gulden . . . . .	0	98
Ein halber Württemberger Gulden . . . . .	0	90
Ein Kopsstück . . . . .	0	70

## 4. Brabantische Münzen.

### Gold.

Doppelter Suveränd'or . . . . .	33	80
Einfacher — — . . . . .	16	90

# Benennung der Münzen.

Betrag in  
Fr. Cr.

Halber Suveränd'or . . . . .	8	45
<u>Silber.</u>		
Ein Dukaten . . . . .	6	30
Ein halber . . . . .	3	15
Ein viertel . . . . .	1	57
Ein achtel . . . . .	0	78
Drabänder Kronenthaler . . . . .	5	62
Halber . . . . .	2	81
Viertel . . . . .	1	40
Achtel . . . . .	0	70
Ein Stück zu 17 Stüber 6 Pfennig	1	50
Ein doppelter Schilling . . . . .	1	20
Ein einfacher — . . . . .	0	60

## 5. Holländische Münzen.

### G o l d.

Dukaten . . . . .	11	50
Doppelte Runder . . . . .	28	70
Einfacher — . . . . .	14	35

### Silber.

Drei Gulden; Stück . . . . .	6	15
Reichthaler zu 50 Stüber . . . . .	5	12
Thaler zu 30 Stüber . . . . .	3	7
Gulden zu 20 Stüber . . . . .	2	5
Ein Seeländer Thaler . . . . .	5	28

# Benennung der Münzen.

Betrag in  
Fr. Cr.

## 6. Bergische Münzen.

### Silber.

Der Bergische Thaler . . . . .	3	15
Der auf 10 Centimen reducirt gewesene Groschen . . . . .	0	10
Grüber . . . . .	0	5

### Kupfer.

Ein halber Grüber, deren zwei bisher in Aachen auf eine Mark gerechnet wurden . . . . .	0	2 $\frac{1}{2}$
---	---	-----------------

## 7. Lütticher und Maftrichter Münzen.

### Gold.

Ein Dukaten . . . . .	10	34
Ein Florind'or . . . . .	6	8

### Silber.

Ein doppelter Schilling . . . . .	1	20
Ein neuer Schilling . . . . .	0	56
Ein alter — . . . . .	0	39
Ein halber — oder neues Plaket . . . . .	0	28
Ein altes Lütticher Plaket . . . . .	0	12
Ein Kopfstück . . . . .	0	75
Ein halbes — . . . . .	0	37

**II. Münz-Tarif**  
 für die Königl. Preuß. Provinzen zwischen  
 der Elbe, Weser, Maas, dem Rhein,  
 der Mosel und Saar.  
 (vom 28. Februar 1816.)

No. dieses.

**Benennung  
 der  
 Geldsorten.**

**Werth  
 in Friedrich  
 Wilhelms  
 d'or \*)**

I. Goldsorten.		R	G.	P
(Das gesetzliche Gewicht derselben vorausgesetzt.)				
1	Ein Stück von 48 <i>liv. tournois</i> (doppelter Schild; Suldd'or, auch Doppel = Karolin genannt) zu .	11	7	0
2	Ein Stück von 24 <i>liv. tournois</i> (einfacher desgl.) . . . . .	5	15	6
3	Ein Stück von 40 Franken . . . . .	9	13	0
4	— — — 20 — . . . . .	4	18	6
5	— doppelter. Georg, August, oder Karl d'or . . . . .	10	0	0
6	— einfacher — — . . . . .	5	0	0
7	— halber — — . . . . .	2	12	0
8	— Kurhannöv. Goldgulden . . . . .	2	1	0

\*) das Stück zu 5 Reichsthalern gerechnet.



No. diese.

## Benennung der Geldsorten.

Werth  
in Friedrich  
Wilhelms  
d'or.

		R	G.	ŷ.
9	Ein doppelter <i>Jérôme d'or.</i> . . .	9	21	6
10	— einfacher — — . . .	4	22	9
11	— alter Luisd'or (unter Ludwig XIV. geprägt, wenn er vollwichtig ist)	5	0	0
12	— Holländ. dopp. Ruyder . . .	6	20	6
13	— — einfacher — . . .	3	10	3
14	— vollwichtiger Holländischer, Krem: nisher, Oestreichischer, oder anderer deutscher Dukaten . . . . .	2	18	0
15	— Lütticher Dukaten . . . . .	2	11	0
16	— Brabänder Dukaten . . . . .	1	12	0

## II. Silbersorten.

In Preuß.  
Kurant. \*)

1	Ein Stück von 6 <i>livres tourn.</i> Neuer Laub; oder Kronenthaler, wenn er 2 Loth wiegt . . . . .	1	12	6
2	Ein Stück von 3 <i>livres tournois</i> wenn das Gepräge auf beiden Sei: ten sichtbar ist . . . . .	0	18	0
3	Ein Stück von 30 <i>sols</i> . . . . .	0	9	0
4	— — 15 — . . . . .	0	4	6

\*) Nach dem Münzfuß von 1764.

Pro. 21115.

## Benennung der Geldsorten.

Werth  
in  
Preuß.  
Kurant.

		R	G	P
5	Ein Stück von 5 Franken . . . . .	1	7	0
6	— — — 2 — . . . . .	0	12	6
7	— — — 1 — . . . . .	0	6	3
8	— — — 1/2 — . . . . .	0	3	1
9	— Braunsch. Lüneburg. Kurhannö- verischer Spezies; Thaler zu 32 Ggr. oder 48 Mgr. . . . .	1	12	0
10	— Braunsch. Lüneburg. , Kurhannö- verischer 2/3 Thaler, feiner Gul- den, 16 Ggr. oder 24 Mgr. gel- tend . . . . .	0	18	0
11	— Großherzogl. Mecklenburgisches 2/3 Stück (feiner Gulden) . . . . .	0	18	0
12	— Braunsch. Lüneburg. 1/3 Rthlr feiner 1/2 Gulden, 12 Mgr. geltend oder 6 Mgr. ; Stück . . . . .	0	9	0
13	— Braunsch. Lüneburg. 1/4 Gulden oder 6 Mgr. ; Stück . . . . .	0	4	6
14	— 4 Mariengroschen; Stück, oder 1/6 Gulden . . . . .	0	2	10
15	— 3 — — — . . . . .	0	2	0
16	— Konvention; oder Spezies; Tha- ler zu 32 ggr. (doppelt. Konventi- Gulden . . . . .	1	8	6

Benennung  
der  
Geldsorten.

Werth  
in  
Preuß.  
Kurant.

	R	G	S
17 Ein Thaler zu 24 Groschen im 20 Gulden Fuß . . . . .	1	0	4
18 — halber Speziethaler, oder Konventionss-Gulden . . . . .	0	16	3
19 — halber Thaler, oder 12 Groschen-Stück nach dem 20 Gulden Fuß	0	12	2
20 — viertel Speziethaler, 1/2 Gulden, oder 3 Groschen-Stück . . .	0	8	0
21 — Konventionss 6 Groschen-Stück.	0	6	0
22 — 20 Kreuzer-Stück, auch Kopfstück genannt . . . . .	0	5	4
23 — Konventionss 4 Groschen-Stück	0	4	0
24 — — 3 — —	0	3	0
25 — 10 Kr. Stück mit sichtbarem Gepräge . . . . .	0	2	8
26 — — — abgeschliffen am unkennlichem Gepräge nur . . .	0	2	6
27 — Konventionss 2 Groschen-Stück	0	2	0
28 Ein Drabänder † oder Kronenthaler	1	12	0
29 — halber — — . . . . .	0	18	0
30 — viertel — — . . . . .	0	9	0
31 Ein Bergischer Thaler . . . . .	0	20	0
32 — Holländisches 3 Guldenstück . . . . .	1	15	0

Benennung  
der  
Geldsorten.

Werb  
in  
Preuß.  
Kurant.

		R	G	P
33	Ein Holländischer Reichsthaler zu 50 stb.	1	18	6
34	— — — Daler zu 30 —	0	19	6
35	— — — Gulden — 20 —	0	13	0
36	— Seeländer Thaler . . . . .	1	8	6
37	— Holländisches 6 Stüber, Stück	0	3	4
An silbernen Scheide-Münzen sol-				
len, jedoch nur zum Ausgleichen				
der Zahlungen in Kurant, an-				
genommen werden :				
1	Ein silbernes $1\frac{1}{4}$ Franken = Stück .	0	1	6
2	— — — 10 Centimen, Stück	0	0	6
3	— 2 Mariengroschenstück . . . . .	0	1	2
4	— 1 — — — . . . . .	0	0	6
5	— doppelter Weißpfennig . . . . .	0	1	3
6	— Weißpfennig . . . . .	0	0	6
7	— $1\frac{1}{2}$ — oder 6 Seller, Stück .	0	0	3
8	— Konventions guter Groschen bis 1800 geprägt . . . . .	0	0	9
9	— $1\frac{1}{2}$ — — — . . . . .	0	0	4
10	— Kreuzer . . . . .	0	0	2
11	— doppelter Münsterschilling . . . . .	0	1	4
12	— einfacher — — — . . . . .	0	0	8

No. dieses.

Benennung  
der  
Geldsorten.

Werth  
in  
Preuß.  
Kurant.

				R	S	Pf
13	Ein Bergisches	3	Stüber, Stück .	0	0	7
14	— Aachener	3	Markstück . . .	0	1	0
15	— —	2	— . . . . .	0	0	8
16	— —	1	— . . . . .	0	0	4
17	— Holländ.	2	Stüber, Stück . .	0	1	0
18	— —	1	— — . . . . .	0	0	6

Wo das Gepräge aller vorstehenden Geldsorten nicht sichtbar und deutlich ist, sollen sie nur nach Gewicht angenommen, und nach ihrem Feingehalt in Gold, oder Silber berechnet und bezahlt werden. Berlin, den 28. Februar 1816.

(ge.) Friedrich Wilhelm.

Unters: C. F. v. Hardenberg. v. Kircheisen.  
v. Bülow. v. Schuckmann. W. F. v. Wittgenstein. v. Boyen.

**Vergleichungstabelle**  
 des preussischen Kurant-Geldes  
 mit dem Frank.  
 1 Thlr. 7 Gr. 6 Pf. gleich 5 Frank.

Pr. macht in			Pr. macht in			Pr. macht in		
Pr.	Franks		Pr.	Franks		Pr.	Franks	
Rtt.	Fr.	£	Rtt.	Fr.	£	Thlr.	Fr.	£
1	—	1	7	1	11	1	3	81
2	—	3	8	1	27	2	7	62
3	—	4	9	1	41	3	11	43
4	—	5	10	1	59	4	15	24
5	—	7	11	1	75	5	19	5
6	—	8	12	1	90	6	22	86
7	—	9	13	2	6	7	26	67
8	—	10	14	2	22	8	30	48
9	—	12	15	2	38	9	34	28
10	—	13	16	2	54	10	38	9
11	—	14	17	2	70	20	76	19
<b>Gr</b>			18	2	86	30	114	28
1	—	16	19	3	2	40	152	38
2	—	32	20	3	17	50	190	48
3	—	48	21	3	33	60	228	57
4	—	63	22	3	49	70	266	67
5	—	79	23	3	65	80	304	75
6	—	95				100	380	95

# Vergleichungstabelle

des Frankes

mit dem preussischen Kassen-Gelde.

Ein 5 Frank gleich 1 Rthlr. 7 Gr. 6 Pf.

Franken-		macht in		Franken-		macht in	
Geld.		Pr. Kassen-Gelde		Geld.		Pr. Kassen-Geld	
Cent.	Rthlr.	Gr.	Pf.	Frank.	Rthlr.	Gr.	Pf.
1	—	—	$\frac{7}{10}$	2	—	12	7
2	—	—	$1\frac{1}{2}$	3	—	18	11
3	—	—	2	4	1	1	2
4	—	—	3	5	1	7	6
5	—	—	4	6	1	13	10
6	—	—	$4\frac{1}{2}$	7	1	20	1
7	—	—	5	8	2	2	5
8	—	—	6	9	2	8	8
9	—	—	7	10	2	15	—
10	—	—	$7\frac{1}{2}$	20	5	6	—
20	—	1	3	30	7	21	—
30	—	1	11	40	10	12	—
40	—	2	6	50	13	3	—
50	—	3	2	60	15	18	—
60	—	3	9	70	18	9	—
70	—	4	5	80	21	—	—
80	—	5	—	90	23	15	—
90	—	5	8	100	26	6	—
Frank							
1	—	6	4				

**Vergleichungstabelle**  
 des preussischen Kassen = Geldes  
 mit dem bergischen 2 Stüber Stücke.  
 Ein 2 Stüber Stück gleich 7 Pfen.

Kassens- Geld.	macht in Stübern.			Kassens- Geld.	macht in Stübern.		
Pf.	Rehr.	St.	Da	Grosch.	Rehr.	St.	Da
I	—	—	2	14	—	48	—
2	—	—	5	15	—	51	3
3	—	—	7	16	—	54	7
4	—	1	1	17	—	58	2
5	—	1	3	18	I	1	6
6	—	1	6	19	I	5	1
7	—	2	—	20	I	8	5
8	—	2	2	21	I	12	—
9	—	2	5	22	I	15	3
10	—	2	7	23	I	18	7
II	—	3	I	Ehr.			
Grosch.				1	I	22	2
I	—	3	3	2	2	44	5
2	—	6	7	3	4	6	7
3	—	10	2	4	5	29	1
4	—	13	6	5	6	51	3
5	—	17	1	6	8	13	6
6	—	20	5	7	9	36	—
7	—	24	—	8	10	58	2
8	—	27	3	9	12	20	4
9	—	30	7	10	13	42	7
10	—	34	2	40	54	51	3
11	—	37	6	70	96	—	—
12	—	41	1	90	123	25	6
13	—	44	5	100	137	8	5



**Vergleichungstabelle**  
 des bergischen 2 Stüber Stück  
 mit dem preussischen Kassen-Gelde.  
 Ein 2 Stüber Stück gleich 7 Pfen.

Stüber		macht in Kaffengeld.		Stüber		macht in Kaffengeld.	
Den.	Rthlr.	Gr.	Pf.	Sebr.	Rthlr.	Gr.	Pf.
1	—	—	$\frac{7}{16}$	50	—	14	7
2	—	—	$\frac{7}{8}$	Thaler			
3	—	—	$1\frac{1}{4}$	1	—	17	6
4	—	—	$1\frac{3}{4}$	2	1	11	—
5	—	—	$2\frac{1}{4}$	3	2	4	6
6	—	—	$2\frac{5}{8}$	4	2	22	—
7	—	—	3	5	3	15	6
Sebr.				6	4	9	—
1	—	—	$3\frac{1}{2}$	7	5	2	6
2	—	—	7	8	5	20	—
3	—	—	$10\frac{1}{2}$	9	6	13	6
4	—	1	2	10	7	7	—
5	—	1	$5\frac{1}{2}$	20	14	14	—
6	—	1	$8\frac{1}{2}$	30	21	21	—
7	—	2	$\frac{1}{2}$	40	29	4	—
8	—	2	4	50	36	11	—
9	—	2	$7\frac{1}{2}$	60	43	18	—
10	—	2	11	70	51	1	—
20	—	5	10	80	58	8	—
30	—	8	9	90	65	15	—
40	—	11	8	100	72	22	—

**Vergleichungstabelle**  
 des Kassengeldes  
 gegen ediktmäßiges bergisches Geld.  
 20 Groschen gleich 1 bergischer Thlr.

Kassengeld.	macht in			Kassengeld.	macht in		
	edikt. Berg Geld				edikt. Berg. Geld		
Pfen	Thlr.	St	Den	Grosch.	Thlr.	St.	Den
1	—	—	2	14	—	42	—
2	—	—	4	15	—	45	—
3	—	—	6	16	—	48	—
4	—	1	—	17	—	51	—
5	—	1	2	18	—	54	—
6	—	1	4	19	—	57	—
7	—	1	6	20	1	—	—
8	—	2	—	21	1	3	—
9	—	2	2	22	1	6	—
10	—	2	4	23	1	9	—
11	—	2	6	Thlr.			
<b>Grosch</b>				1	1	12	—
1	—	3	—	2	2	24	—
2	—	6	—	3	3	36	—
3	—	9	—	4	4	48	—
4	—	12	—	5	6	—	—
5	—	15	—	6	7	12	—
6	—	18	—	7	8	24	—
7	—	21	—	8	9	36	—
8	—	24	—	9	10	48	—
9	—	27	—	10	12	—	—
10	—	30	—	20	24	—	—
11	—	33	—	50	60	—	—
12	—	36	—	90	108	—	—
13	—	39	—	100	120	—	—

# Vergleichungstabelle des ediktmäßigen bergischen Geldes gegen Kassengeld.

1 bergischer Thlr. gleich 20 Groschen.

berg.ed. Geld.	macht in Kassengeld.			berg.ed. Geld.	macht in Kassengeld.		
Den.	Thlr.	Gr.	Pf.	Stüber	Thlr.	Gr.	Pf.
1	—	—	$\frac{1}{2}$	50	—	16	8
2	—	—	1	Thlr.	—	—	—
3	—	—	$1\frac{1}{2}$	1	—	20	—
4	—	—	2	2	1	16	—
5	—	—	$2\frac{1}{2}$	3	2	12	—
6	—	—	3	4	3	8	—
7	—	—	$3\frac{1}{2}$	5	4	4	—
Stüber	—	—	—	6	5	—	—
1	—	—	4	7	5	20	—
2	—	—	8	8	6	16	—
3	—	1	—	9	7	12	—
4	—	1	4	10	8	8	—
5	—	1	8	20	16	16	—
6	—	2	—	30	25	—	—
7	—	2	4	40	33	8	—
8	—	2	8	50	41	16	—
9	—	3	—	60	50	—	—
10	—	3	4	70	58	8	—
20	—	6	8	80	66	16	—
30	—	10	—	90	75	—	—
40	—	13	4	100	83	8	—

Vergleichungstabelle  
des Kassengeldes  
gegen Holländisches Geld.

13 Groschen gleich 1 Holländischer Gulden.

Kassens- geld.	macht in			Kassens- geld.	macht in			
	Holländ. Geld.				Holländ. Geld.			
Pfen.	Fl.	St.	Dr.	Grosch.	Fl.	St.	Dr.	
1	—	—	1	14	1	1	4	
2	—	—	2	15	1	3	1	
3	—	—	3	16	1	4	5	
4	—	—	4	17	1	6	1	
5	—	—	5	18	1	7	6	
6	—	—	6	19	1	9	2	
7	—	—	7	20	1	10	6	
8	—	1	—	21	1	12	2	
9	—	1	1	22	1	13	7	
10	—	1	2	23	1	15	3	
11	—	1	3	Thlr.				
Grosch				1	1	16	7	
1	—	1	4	2	3	13	7	
2	—	3	1	3	5	10	6	
3	—	4	5	4	7	7	6	
4	—	6	1	5	9	4	5	
5	—	7	6	6	11	1	4	
6	—	9	2	7	12	18	4	
7	—	10	6	8	14	15	3	
8	—	12	2	9	16	12	2	
9	—	13	7	10	18	9	2	
10	—	15	3	20	36	18	4	
11	—	16	7	30	55	7	6	
12	—	18	3	50	92	6	1	
13	1	—	—	100	184	12	2	

# Vergleichungstabelle des Holländischen Geldes gegen Kassengeld.

1 Holländischer Gulden gleich 13 Groschen.

Holl. Geld.		macht in Kassengeld.		Holl. Geld.		macht in Kassengeld.	
Dt.	Thlr.	Gr.	Pf.	Stüber	Thlr.	Gr.	Pf.
1	—	—	1	17	—	11	1
2	—	—	2	18	—	11	8
3	—	—	3	19	—	12	4
4	—	—	4	Gulden			
5	—	—	5	1	—	13	—
6	—	—	6	2	1	2	—
7	—	—	7	3	1	15	—
Stüber				4	2	4	—
1	—	—	$7\frac{4}{5}$	5	2	17	—
2	—	1	4	6	3	6	—
3	—	1	11	7	3	19	—
4	—	2	7	8	4	8	—
5	—	3	3	9	4	21	—
6	—	3	11	10	5	10	—
7	—	4	7	20	10	20	—
8	—	5	2	30	16	6	—
9	—	5	10	40	21	16	—
10	—	6	6	50	27	2	—
11	—	7	2	60	32	12	—
12	—	7	10	70	37	22	—
13	—	8	5	80	43	3	—
14	—	9	1	90	48	18	—
15	—	9	9	100	54	4	—
16	—	10	5				

**Vergleichungstabelle  
des Kassengeldes  
gegen Konventionsgeld.**

1 Thlr. 2 Gr. 6 Pf. gleich 1 Thlr. Konv. Geld.

Kassens- geld.	macht in Konveni. Geld			Kassens- geld.	macht in Konveni. Geld.		
<b>Offen.</b>	<b>Thlr.</b>	<b>Gr.</b>	<b>Pf.</b>	<b>Grosch.</b>	<b>Thlr.</b>	<b>Gr.</b>	<b>Pf.</b>
1	—	—	$\frac{3}{4}$	13	—	9	7
2	—	—	$1\frac{1}{2}$	14	—	10	4
3	—	—	2	15	—	11	1
4	—	—	3	16	—	11	10
5	—	—	$3\frac{3}{4}$	17	—	12	7
6	—	—	4	18	—	13	$3\frac{1}{2}$
7	—	—	5	19	—	14	—
8	—	—	$5\frac{3}{4}$	20	—	14	9
9	—	—	$6\frac{1}{4}$	21	—	15	6
10	—	—	$7\frac{1}{2}$	22	—	16	3
11	—	—	8	23	—	17	—
				<b>Thlr.</b>			
<b>Grosch</b>				1	—	17	$8\frac{2}{3}$
1	—	—	9	2	1	11	5
2	—	1	6	3	2	5	2
3	—	2	$2\frac{1}{2}$	4	2	22	11
4	—	2	$11\frac{1}{2}$	5	3	16	7
5	—	3	8	6	4	10	4
6	—	4	5	7	5	4	1
7	—	5	2	8	5	21	9
8	—	5	11	9	6	15	6
9	—	6	8	10	7	9	3
10	—	7	5	20	14	18	5
11	—	8	$1\frac{1}{2}$	50	38	4	2
12	—	8	10	100	76	8	4

# Vergleichungstabelle des Konventionsgeldes gegen Kassengeld.

1 Rthlr. Konv. Geld gleich 1 Rthlr 8 Gr. 6 Pf.

Konv. Geld.				macht in Kassengeld.			
Pfen.	Rthlr.	Gr.	Pf.	Grosch.	Rthlr.	Gr.	Pf.
1	—	—	1 $\frac{1}{3}$	13	—	17	7
2	—	—	3	14	—	18	11 $\frac{1}{2}$
3	—	—	4	15	—	20	4
4	—	—	5 $\frac{1}{2}$	16	—	21	8
5	—	—	7	17	—	23	—
6	—	—	8	18	1	—	4 $\frac{1}{2}$
7	—	—	9 $\frac{1}{2}$	19	1	1	9
8	—	—	11	20	1	3	1
9	—	1	—	21	1	4	5
10	—	1	1 $\frac{1}{2}$	22	1	5	9 $\frac{1}{2}$
11	—	1	3	23	1	7	2
<hr/>				<hr/>			
Grosch.				Rthlr.			
1	—	1	4 $\frac{1}{4}$	1	1	8	6
2	—	2	8 $\frac{1}{2}$	2	2	17	—
3	—	4	1	3	4	1	6
4	—	5	5	4	5	10	—
5	—	6	9	5	6	18	6
6	—	8	1 $\frac{1}{2}$	6	8	3	—
7	—	9	6	7	9	11	6
8	—	10	10	8	10	20	—
9	—	12	2	9	12	4	6
10	—	13	6 $\frac{1}{2}$	10	13	13	—
11	—	14	11	29	27	2	—
12	—	16	3	50	67	17	—
<hr/>				<hr/>			
				100	135	10	—

Bestimmung  
der Stempelgebühr,  
und der Spielfarten.

		Benennung.	Preise.		
			R.	G.	P.
Papier: Format.	}	1. Klein Papier der halbe Bogen	—	1	—
		2. Mittel Papier der Bogen.	—	4	—
		3. Groß Papier . . . . .	—	6	—
		4. Groß Register Papier . . . . .	—	9	—
Spiel, Karten.	}	Piquet oder Lomber: Spiel . . . . .	—	1	7
		Für ein Spiel von 52 Karten . . . . .	—	2	5
		Tarock: Spiel . . . . .	—	3	2



# Bestimmung der verhältnißmäßigen Stempelgebühr.

Capital; Betrag			über bewegliche Gegenstände im Verhältniß v. 11/4 Proc.		über unbewegliche Gegenst. im Verhältniß v. 1/2 Proc.		von den Collateral-Erbchaften, im Verhältn. v. 1 Proc.	
Von	Thlr. Berl	Crt	Rtlr.	G.	Rtlr.	G.	Rtlr.	G.
	30 bis	100	—	6	»	12	1	»
=	100 =	200	—	12	1	»	2	»
=	200 =	300	—	18	1	12	3	»
=	300 =	400	1	—	2	»	4	»
=	400 =	500	1	6	2	12	5	»
=	500 =	600	1	12	3	»	6	»
=	600 =	700	1	18	3	12	7	»
=	700 =	800	2	»	4	»	8	»
=	800 =	900	2	6	4	12	9	»
=	900 =	1 00	2	12	5	»	10	»
=	1000 =	1100	2	18	5	12	11	»
=	1100 =	1200	3	»	6	»	12	»
=	1200 =	1300	3	6	6	12	13	»
=	1300 =	1400	3	12	7	»	14	»
=	1400 =	1500	3	18	7	12	15	»
=	1500 =	1600	4	»	8	»	16	»
=	1600 =	1700	4	6	8	12	17	»
=	1700 =	1800	4	12	9	»	18	»
=	1800 =	1900	4	18	9	12	19	»
=	1900 =	2000	5	»	10	»	20	»
=	2000 =	2100	5	6	10	12	21	»

Ann. Für einen Betrag v. 30 Rtlr. Berl. Courant und weniger, hat keine Abgabe statt.

Capital = Betrag.

Thlr Bel Ort			über bewegliche Gegenstände im Verhältn. v. 1/4 Proc.		über unbewegliche Gegenst. im Verhältn. von 1/2 Proc.		von den Collateral-Erbchaften, im Verhältn v. 1 Proc.	
Von	2100 bis	2200	Rthr.	Gr	Rthr.	Gr	Rthr.	Gr
	2100	= 2200	5	12	11	„	22	„
„	2200	= 2300	5	18	11	12	23	„
„	2300	= 2400	6	„	12	„	24	„
„	2400	= 2500	6	6	12	12	25	„
„	2500	= 2600	6	12	13	„	26	„
„	2600	= 2700	6	18	13	12	27	„
„	2700	= 2800	7	„	14	„	28	„
„	2800	= 2900	7	6	14	12	29	„
„	2900	= 3000	7	12	15	„	30	„
„	3000	= 3100	7	18	15	12	31	„
„	3100	= 3200	8	„	16	„	32	„
„	3200	= 3300	8	6	16	12	33	„
„	3300	= 3400	8	12	17	„	34	„
„	3400	= 3500	8	18	17	12	35	„
„	3500	= 3600	9	„	18	„	36	„
„	3600	= 3700	9	6	18	12	37	„
„	3700	= 3800	9	12	19	„	38	„
„	3800	= 3900	9	18	19	12	39	„
„	4000		10	„	20	„	40	„
„	5000		12	12	25	„	50	„
„	6000		15	„	30	„	60	„
„	7000		17	12	35	„	70	„
„	8000		20	„	40	„	80	„
„	9000		22	12	45	„	90	„
„	10000		25	„	50	„	100	„

# Verzeichniß

der

ankommenden und abgehenden Posten

bei dem

Königl. Preuß. Ober-Post. Amt  
zu Düsseldorf.

---

## Reitende Posten.

### I. Frankfurter Kurs.

Abgang.

Ankunft.

Täglich Abends 5 Uhr.

Täglich Morgens 9 Uhr.

a) über Benrath, Langenfeld, (Solingen) Mülheim  
a/Rhein, Deuz, (Köln, Bonn, Koblenz) Siegs-  
burg, Uckerad, Weyerbusch, Altenkirchen, Wahls-  
roth, Freilingen, Bahuerode, Limburg, Würs-  
ges, Königstein nach Frankfurt; dem Oberrhein:  
Baden, Tyrol, Italien, Oestreich, der Türkei,  
nach Mähren, Böhmen u. s. w. —

Abgang.

Ankunft.

Montags, Donnerstags u.

Dienstags, Donnerstags,

Samstags Abends 5 Uhr.

Samstags Morgens 9 Uhr.

b) über (bis Siegburg, wie a) Königswinter, Einz,  
Neuwied, Thal Ehrenbreitstein, (Koblenz),  
Emé, Nassau, Nastätten, Schwalbach, Wisba-  
den, Hochheim, Lattersheim, Höchst, nach  
Frankfurt und weiter wie a.

**Abgang.**

Sonntags, Dienstags,  
Mittwochs, Freitags,  
Abends 5 Uhr.

**Ankunft.**

Sonntags, Montag,  
Mittwochs, Freitags,  
Morgens 9 Uhr.

Ferner zugleich über Koblenz, Pösch, Kaiserbesch,  
Lüzerath, Zell, Trarbach, Berncastel, Billich  
nach Trier, Saarbrücken, Saarlouis.

**Abgang.**

Sonntags, Mittwochs,  
Freitags, Abends 5 Uhr.

**Ankunft.**

Dienstags, Donnerstags,  
Samstags, Morgens 9 Uhr.

**2. Emmericher Kurs.**

Ueber Kaiserswerth, Duisburg, (Ruhroth) Neus-  
mühle, Dinslaken, Wesel, (Boholt) Nees,  
(Anholt) Emmerich.

**Abgang.**

Dienstags, Donnerstags,  
Samstags, Mittags 12  
Uhr.

**Ankunft.**

Montags, Donnerstags,  
Samstags, Morgens 9  
Uhr.

**3. Nordischer Kurs.**

Ueber Ratingen, (Kettwich, Werden, Essen, Steele,  
Bochum) Mülheim a/d Ruhr, Dorsten, (Bor-  
ken, Uhaus, Recklinghausen) Haltern, Dülmen,  
(Cobfeld) Münster, nach Ost- und Westfries-  
land, Oldenburg, Osnabrück nach Hannover,  
Braunschweig, den Hanseestädten, Holstein,  
Dänemark, Mecklenburg, Norwegen, Schwes-  
den.

**Abgang.**

Sonntags, Dienstags,  
Mittwochs, Samstags,  
Nachmittags 1 Uhr.

**Ankunft.**

Sonntags, Donnerstags,  
Mittwochs, Samstags,  
Morgens 9 Uhr.

b) Hiermit zugleich über Telgte, Warendorf, (Paderborn nach Kassel und Hessen) Bielefeld, (Pyrmont) Minden, Hildesheim, Halberstadt, (Halle Sachsen) Magdeburg nach Berlin, ganz Preußen, Schlessen, Polen, Rußland.

**Abgang.**

Sonntags, Mittwochs,  
Nachmittags 1 Uhr.

**Ankunft.**

Sonntags, Dienstags,  
Morgens 9 Uhr.

**4) Berliner Bergischer Kurs.**

Neben Mertmann, Eiberfeld, Ronsdorf, Küstringhausen, Penney, Born (Wermelskirchen) Pückerwagen nach Wipperfürth.

**Abgang.**

Täglich Mittags 12 Uhr.

**Ankunft.**

Morgens 9 Uhr, und  
Mittags 12 Uhr.

Hiermit zugleich über Schwelm, Bagen, (Iserlohn) Arensburg) Dortmund, Unna, Hamm, (Ahlen, Sendenhorst, Beckum, Delde) Soest, Lippstadt, (Paderborn nach Hessen) Bielefeld, von hier weiter wie bei Nr. 3 — 6.

**Abgang.**

Sonntags, Mittwochs,  
Freitags, Mittags 12  
Uhr.

**Ankunft.**

Sonntags, Dienstags,  
Donnerstags, Nachmittags 2 Uhr.

Ferner nach Gummerbach.

Abgang.

Sonntags, Montags,  
Mittwochs, Donnerstags,  
Freitag, Mittags 12 Uhr.

Ankunft.

Montags, Mittwoch,  
Morgens 9 Uhr, Dien-  
stags, Samstags, Nach-  
mittags 2 Uhr.

Ferner über Meinerzhagen, Olpe, Siegen, Dillen-  
burg nach Wehlar, Gießen, Marburg.

Abgang.

Montags, Donnerstags,  
Samstags Mittags 12 Uhr.

Ankunft.

Dienstags, Samstags,  
Nachmittags 2 Uhr.

5. Ueberrheinischer, französischer und holländi-  
scher Kurs.

a) Ueber Neuß, Fürth, (Dalen) Jülich, (Linnich, Dü-  
ren) nach Aachen, den Niederlanden, ganz  
Frankreich, Spanien, Portugal und England.

Abgang.

Alle Nachmittags 1 Uhr.

Ankunft.

Alle Morgens 9 Uhr.

b) Hiermit zugleich über (Neuß) Erefeld, (Geldern)  
Herdingen, Hochstraß (Moers) Xanten, nach  
Cleve, Nimwegen, ganz Holland.

c) Ferner über Erefeld, Gladbach, Dalen, Erkelenz,  
Linnich nach Gailenkirchen, (Gangelt) Sit-  
tard, Masenck, Eyndhoven u. s. w.

Abgang.

Dienst., Donnerst., Sam-  
stags, Nachmittags 1 Uhr.

Ankunft.

Dienstag, Freitag, Sonn-  
tag, Morgens 9 Uhr.

# Fahrende Posten.

## I. Köllner und Frankfurter Kurs.

über Benrath, Langenfeld, (Solingen) Mülheim,  
Denz, nach Köln.

### Abgang.

Im Sommer Montags,  
Mittw., Freitags, Sam-  
stags Morgens 8 Uhr.

### Ankunft.

Im Sommer Dienstags,  
Mittwochs, Samstag,  
Sonntags Abends 5—7  
Uhr.

a) Hiermit zugleich über Siegburg, Akerad, Wehers-  
busch, Altenkirchen, Bahroth, Frenlingen, Wals-  
merode, Limburg, (Weilburg, Wehlar, Wurgel,  
Königstein, nach Frankfurt, Baden, Würtem-  
berg, u. s. w. wie bei der reitenden Post  
Nr. I.

### Abgang.

Im Winter wie oben,  
Morgens 6 Uhr, Mitt-  
wochs Morgens 8 Uhr.

### Ankunft.

Im Winter, Dienstags,  
Mittwochs, Samstag,  
Sonntags Abends 7—9  
Uhr, Sonntags Abends  
5—7 Uhr.

b) Bis Limburg wie a) von da über Hünkerkirch,  
Wiesbaden, Hochheim, Hattersheim nach Frank-  
furt.

### Abgang.

Samstags Morgens 8  
Uhr.

### Ankunft.

Mittwochs Abends 5—7  
Uhr.

Ferner über Köln, Bonn, Remagen, Andernach,  
nach Koblenz. Von Koblenz über Bösch, Kas-  
fersesch, Lüberath nach Trier. Bemerk. Diese

Post geht von Köln nach Koblenz 4mal wöchentlich; nämlich: Dienstags, Donnerstags, Samstag und Sonntags. Von Koblenz nach Trier, Donnerstags und Sonntags ab.

## 2. Clevischer und Holländischer Curs.

Ueber Kaiserwerth, Duisburg, Neumühle, Dinslaken, Wesel, Rees, Emmerich, Elten, Sevednaer, nach Arnheim, und ganz Holland.

Abgang.

Montags, Freitags Morgens 5 Uhr.

Ankunft.

Im Sommer Dienstags, Freitags Mittags 9 — 12 Uhr. Im Winter Dienst. Freit. Abends 8 — 12 Uhr.

## 3. Münsterischer Curs.

Ueber Ratingen, Müshaus a/d Ruhr, (Essen, Steele, Bochum) Dorsten, Saltern, Dülmen nach Münster, von da gleich weiter über Lengerich, Osnabrück nach Hannover, den Hanseestädten, Mecklenburg, Holstein, Dännemark.

Abgang.

Montags, Donnerstags, Morgens 5 Uhr.

Ankunft.

Dienstags, Freitags, Abends 5 — 10 Uhr.

Ferner über Telyte, Warendorf, Herzbrock, Rheda, Neufirchen, nach Paderborn, Hessen.

Und über Telyte, Warendorf, Brockhagen, Bielefeld, Hildesheim, Halberstadt, (Halle Sachsen) Magdeburg nach Berlin, ganz Preussen, Polen, Rußland.

Und über Emstedten, Rheine, nach Lingen und nach Ost- und Westfriesland. NB. Montags und Donnerstags von Münster ab.



#### 4. Elberfelder und Märkischer Kurs.

Ueber Neutmann nach Elberfeld.

##### Abgang.

Montags, Donnerstags,  
Morgens 3 Uhr, und  
Mittwochs, Samstags,  
Morgens 6 Uhr.

##### Ankunft.

Dienstags, Donnerstags,  
Abends 5 Uhr, und Diens-  
tags, Samstags Abends  
oder Nachts.

Hiermit zugleich über Barmen, Schwelm, Sagen,  
(Iserlohn, Arensberg) Dortmund, Anna, Hamm,  
Soest, Lippstadt, Neukirchen, (Paderborn,  
Hessen) nach Bielefeld, Minden, Halberstadt,  
(Halle Sachsen) Magdeburg nach Berlin, ganz  
Preussen, Polen, Rußland.

##### Abgang.

Montags, Donnerstags,  
Morgens 3 Uhr.

##### Ankunft.

Dienstags, Samstags,  
Abends oder Nachts. Im  
Winter 24 bis 36 Stun-  
den später.

Ferner über Konksdorf, Lüttringhausen, Penney,  
Hückeswagen, Wipperfürth, Weinerzhagen, Olpe,  
Siegen, Dillenburg nach Wehlar.

##### Abgang.

Samstags, Morgens 6  
Uhr.

##### Ankunft.

Abends oder Nachts.

#### Aachener und Französischer Kurs.

Ueber Neus, Fürth, Jülich nach Aachen, den Nie-  
derlanden, ganz Frankreich, Spanien, Portugal.

##### Abgang.

Im Sommer Montags,  
Mittwochs, Samstags,  
Morgens 4 Uhr, und im  
Winter wie oben Morgens  
6 Uhr.

##### Ankunft.

Im Sommer Mittwochs,  
Freitags, Sonnt., Abends  
7 Uhr; im Winter wie  
oben, Nachts.

Von Neuß über Erefeld, Altenkirchen, Geldern nach  
Eleve, Nimwegen.

**A b g a n g.**

NB. von Neuß, Sonntag  
Mittwoch, Freitag,  
Morgens 10 Uhr.

**A n k u n f t.**

NB zu Neuß, Montag  
Donnerstag, Samstag,  
Morgens 9 Uhr.

idem über Urdingen, Hochstraß, Rheinberg, Kantem,  
nach Eleve.

**A b g a n g.**

Dienstag, Donnerstag,  
Samstag Morgens 10  
Uhr.

**A n k u n f t.**

Mittwoch, Freitag, Sonn-  
tag Morgens 9 Uhr.

**Directe Erefelder Curs.**

Nach Erefeld.

**A b g a n g.**

Sonntag, Mittwoch,  
Morgens 11 Uhr.

**A n k u n f t.**

Sonntag, Mittwoch,  
Morgens 10 Uhr.

---

Die Expedition ist von 8 Uhr Morgens bis 12  
Uhr Mittags, und von 2 Uhr Nachmittags, bis  
7 Uhr Abends offen. Briefe, müssen wenigstens  
eine Stunde vor dem Abgange der reisenden Posten;  
Pakete und Gelder aber 2 Stunden vor Abgang  
der fahrenden Post abgeliefert werden. — Zu den  
des Morgens früh abgehenden Posten werden solche  
Tage vorher bis 7 Uhr angenommen, Briefe, wor-  
in Geld enthalten ist, müssen in einem 5 mal  
versiegelten Couvert; die Pakete gut eingepackt,

versiegelt und deutlich gezeichnet, und mit einer besondern Adresse oder einem sogenannten Frachtbriefe versehen seyn. Geldsäcke dürfen nicht über 50 Pfund und Geldfasser so wie andere Ballen und Pakete nicht über 100 Pfund wiegen. Briefe nach Oesterreich, Ungarn, der Türkei und Italien (diesseits dem Po) müssen mit 4 Groschen (jenseits dem Po) 7 Groschen — nach russ. Polen bis Stryce mit 7 Groschen — nach England bis zur Küste mit 5 Groschen — nach Elsaß und Lothringen bis Mainz mit 4 Groschen, nach Spanien und Portugal bis zur franz. Grenze mit  $4\frac{1}{2}$  Groschen befrachtet werden.

# Zinsen-Rechnung zu 4 vom 100.

Kapital vom Rthlr.	Ein Jahr.			Ein Monat.		
	Rlr.	flbr.	hkr.	Rlr.	flbr.	hkr.
1	=	2	6 $\frac{2}{5}$	=	=	3 $\frac{1}{5}$
2	=	4	12 $\frac{4}{5}$	=	=	6 $\frac{2}{5}$
3	=	7	3 $\frac{1}{5}$	=	=	9 $\frac{3}{5}$
4	=	9	9 $\frac{3}{5}$	=	=	12 $\frac{4}{5}$
5	=	12	=	=	1	=
6	=	14	6 $\frac{2}{5}$	=	1	3 $\frac{1}{5}$
7	=	16	12 $\frac{4}{5}$	=	1	6 $\frac{2}{5}$
8	=	19	3 $\frac{1}{5}$	=	1	9 $\frac{3}{5}$
9	=	21	9 $\frac{3}{5}$	=	1	12 $\frac{4}{5}$
10	=	24	=	=	2	=
20	=	48	=	=	4	=
30	1	12	=	=	6	=
40	1	36	=	=	8	=
50	2	=	=	=	10	=
60	2	24	=	=	12	=
70	2	48	=	=	14	=
80	3	12	=	=	16	=
90	3	36	=	=	18	=
100	4	=	=	=	20	=
200	8	=	=	=	40	=
300	12	=	=	1	=	=
400	16	=	=	1	20	=
500	20	=	=	1	40	=
600	24	=	=	2	=	=
700	28	=	=	2	20	=
800	32	=	=	2	40	=
900	36	=	=	3	=	=
1000	40	=	=	3	20	=

Zinsen-Rechnung zu 5 vom 100.

Kapital vom Rthlr.	Ein Jahr.			Ein Monat.		
	Rthl.	flr.	hkr.	Rthl.	flr.	hkr.
1	„	3	„	„	„	4
2	„	6	„	„	„	8
3	„	9	„	„	„	12
4	„	12	„	„	1	„
5	„	15	„	„	1	4
6	„	18	„	„	1	8
7	„	21	„	„	1	12
8	„	24	„	„	2	„
9	„	27	„	„	2	4
10	„	30	„	„	2	8
20	1	„	„	„	5	„
30	1	30	„	„	7	8
40	2	„	„	„	10	„
50	2	30	„	„	12	8
60	3	„	„	„	15	„
70	3	30	„	„	17	8
80	4	„	„	„	20	„
90	4	30	„	„	22	8
100	5	„	„	„	25	„
200	10	„	„	„	50	„
300	15	„	„	1	15	„
400	20	„	„	1	40	„
500	25	„	„	2	5	„
600	30	„	„	2	30	8
700	35	„	„	2	55	„
800	40	„	„	3	20	„
900	45	„	„	3	45	„
1000	50	„	„	4	10	„

# Zinsen-Rechnung zu 6 vom 100.

Kapital vom Rthlr.	Ein Jahr.			Ein Monat.		
	Rthl.	flbr.	hkr.	Rthl.	flbr.	hkr.
1	"	3	9 $\frac{3}{5}$	"	=	4 $\frac{4}{5}$
2	"	7	31 $\frac{1}{5}$	"	"	9 $\frac{3}{5}$
3	"	10	12 $\frac{4}{5}$	"	=	14 $\frac{2}{5}$
4	"	14	6 $\frac{2}{5}$	"	1	3 $\frac{1}{5}$
5	"	18	"	"	1	8
6	"	21	9 $\frac{3}{5}$	"	1	12 $\frac{4}{5}$
7	"	25	31 $\frac{1}{5}$	"	2	11 $\frac{3}{5}$
8	"	28	12 $\frac{4}{5}$	"	2	6 $\frac{2}{5}$
9	"	32	6 $\frac{2}{5}$	"	2	11 $\frac{1}{5}$
10	"	32	"	"	3	"
20	1	18	"	"	6	"
30	1	44	"	"	9	"
40	2	26	"	"	12	"
50	3	"	"	"	15	"
60	3	36	"	"	18	"
70	4	12	"	"	21	"
80	4	18	"	"	24	"
90	5	24	"	"	27	"
100	6	"	"	"	30	"
200	12	"	"	1	"	"
300	18	"	"	1	30	"
400	24	"	"	2	"	"
500	30	"	"	2	30	"
600	36	"	"	3	"	"
700	42	"	"	3	30	"
800	48	"	"	4	"	"
900	54	"	"	4	30	"
1000	60	"	"	5	"	"

833

