



GEOR

GII VALLAE PLACEN
TINI VIRI CLARISS,
de Vrinæ significatione,
ex Hippocrate, Pau
lo Æginata, ac
Theophilo.

Item Galeni Quæstiones
in Hippocratem.

Dioclis epistola, de bona uale
tudine tuenda, ad Anti
gonum regem.



VD16

[Faint, illegible text, likely bleed-through from the reverse side of the page.]

HENRICVS

SYBOLD ARTIS MEDI
CAE PROFESSOR,
Lectori S.



Receptum est usu, ac prope
modum solenne Medicis,
Lector amice, ualitudinē
humani corporis, iudicio,
& signis uenari, quod illa
corporis habitum, & *νεφάσις* fere repræsen
tet, ac pleruncq; uel præsentis morbi indica
trix, uel futuri nuntia deprehenditur. Uri
næ porro substantiam, aduenticias passio
nes, & significationes, Georgius ille Valla
honestarum disciplinarum ornamentum
non adumbravit modo, sed quasi penicil
lo suis (ut aiunt) coloribus faberrime ex
pressit, nō secus atq; Zeusis Iunonē Agrī
gentinis picturus, omnibus uirginibus in
spectis, quinq; liberalioris formę elegit, ex
q; bus quod erat in unaquaq; p̄cipuū emu
labatur. Ita Valla noster *Ἐπιτομὴν* de uris
nis conscripturus, diuersis Medicinæ auto
ribus prius perlustratis, quod erat ubiq;
opimum, & huic rei maxime appositum,

A ij

imitatus est, adeo foeliciter, ut spes sit, equū
Lectorem in hoc argumenti genere nihil
præterea desyderaturū, id nobis sane ita ui
sum est, sed suum cuiq; esto iudicium, id
unum est nostri instituti summa, ut
studiosis Medicinæ hac nostra
qualicunq; opera gratifice
mur, quā speramus
illis neutiq; fore
infrugifera
ram,
nam præ
ter orōnis mun
diciem, capiet hic Le
ctor utilitatem, breuitate iu
cundā. Et si qua est alia,
paruis rebus cons
iuncta gratia.

Vale.

∴

GEORGII VALLAE PLACEN
tini, de Urinæ significatione
ex Hippocrate.



Sana ac optima.
Prima Urina est, cum eius ^{c. sedime} alba fuerit *ὑποστασις*, quam Hippo. 4.
substantiã dicere possumus, & 7. libro Aphorismorum
& leuis, & æqualis perpetuo si morbus extiterit. Si
gnificat namq; non diuturnam fore egritudinem. Si uero desit, ut puram quandoq; mingat, quandoq; subsidat album quoddam, & leue, tum diuturnior efficitur morbus, & suspecta sanitas. *Subrufa.*
Si fuerit urina subrutila, necnõ si fuerit urina subrufa, & substantia subrufa, & leuis, diuturnior hæc quàm prima, uerũ multo salubrior, Præcipites autẽ in urinis substantiæ, malæ, quibus adhuc peiores sunt etiam foliose, at tenues, & albæ admodum malæ, quibus improbiore furfuracæ, nebulæ suspensæ, & mobiles in urinis, albæ quidem bonæ, nigrae uero malæ. Si erit tenuis & rutila urina, ægritudinem significat crudam, at diuturnam, & sine periculo esse non potest. Lethalis autẽ male olens, & atra, & crassa siue uirilil, siue muliebris, atra urina pessima, infantibus autẽ aquosa, quibus urinæ

tenuēs, & crudæ minguntur, diuturna cū
alia signa constiterint. Si his deorsum pe
tet hypostasis, & areæ supernæ innatarint,
licebit improbare, colliquesactionis signū
est. Considerandæ porro urinæ, in quib
bus sunt nebulæ, sursum ne an deorsum
meent, quosq; colores habeāt, deorsum
labentes, cum coloribus iam memoratis
malas esse decet arguere. **N**ec te fallat uesi
ca ipsa egra, quæ huiusmodi aliquam red
dat urinam, nec enim totius est corporis
signum, sed ipsius per sese, quibus urinæ
crassæ, guttosæ, paucæ, non febricitantibus
copia ex his tenuis adueniens prodest, præ
cipue tales adueniunt, quibus à principio
uel e uestigio stabilitur hypostasis, quibus
urinæ exasperant scemur, hīs cephalalgia
aut adsunt, aut aderunt. **Q**uibus urine per
spiciuæ albæ sunt improbæ, præcipue in
phreneticis apparētes. Quibus hypochon
dria sublata perturbata ilium dolore acces
dente, hīs alui humectantur, nisi natura di
stillationibus agantur, uel urinæ subsit co
pia, hæc sane in febribus. Quibus sanguis
uel pus mingitur renum, uel uesicæ exhula
cerationis est argumētum. Quibus in uri
na crassa existente minute caruncule tanq;
pili pariter adueniunt, hīs à renibus excer

κεφαλαλ
γία, aliquā
fit ex solo
malo tem
peramēto
corporis,
aliquādo
ex nimia
humorū
copia.

nitur. Quibus in urina crassa existente fur-
furacea eminguntur, eorum uesica scabies
scit. Quibus sponte sanguis mingentibus
exiteis à renibus significatur uenulæ fra-
ctura. Quibus i urinis harenosa subest ma-
teries, ñs uesica calculescit. Si noctu minga-
tur multum exiguum excrementum lon-
ga debilitate significatur. Quibus biliosæ
hypostases, superne autem tenuitates cele-
rem ægritudinem significant. Quibus in
urinīs insident bullæ ex renibus significant
ægritudinem, eamq; longam fore. Quibus
febrim uertigines à principio sunt, & pul-
satus capitis, & urina tenuis eis expectan-
da est, ad crises febris acumine augeri, nec
mirabor cum caput circumferri uidebitur
si in amentiam deciderint. Quibus pinguis
hypostasis, & accumulata, horror acutus
significatur. Quibus labor erit ex renibus
prædicta signa sint, laboresq; circa muscu-
los spinales extiterint, si in locis sint exterio-
ribus, abscessus, quæ Græci apostemata ^{ἀποστήματα}
uocant foris, expecta futuros, sin in locis Latine ab-
interioribus fuerint dolores, abscessus in scellus.
interioribus fore expectato. Si sanguis nō
fluat, & stillet, stranguriaq; affligatur, do-
lorq; ad perinæum ac uentriculū incidat,
significat circa uesicam esse ægritudinem,

A iij

quibus à principio urinæ sunt nebulosæ,
uel etiam crassæ, purgandi sunt, si cetera cō-
ferre uidebuntur, quibus à principio urina
sunt tenues, nōs medicamen ne exhibeas.
At si uidebitur clysteribus utere, ita
nanq; si curentur profuerit, quod futurum
quoq; est, ex urinis licebit conijcere. Nam
si densior, uel pallidior, melior erit urina, si
tenuior & nigrior, erit deterior, salutem
nanq; pronunciat. Hunc Hippocratis lo-
cū Galenus hoc modo interpretatur. Ma-
nifesto nunc crassiores tenuibus cōparans
dixit, non naturalibus, at tenues & nigras
pessimas, ad solas tenues effectas minime
concoctam significans egritudinem, inte-
gre nanq; tenuis aquosa est, & perinde etiā
alba. Quod si mutationes habeat, tempus
significat, & necesse morbum commutari
ad inequalitatem, in deteriorem & melio-
rem. Ex febribus inquit porro Hippocra-
tes, precipue morbis urinarum significatio
colligitur utilissima. Sed quoniam omne
contra naturam ab eo, quod est naturale,
inuenitur, & naturalibus sumamus princi-
pium. Urina igitur in sanitate, & habitu
bono constitutis hominibus optima, que
subrutila, aut subflaua, crassitudine medio-
cris, quæq; colorem non mutat, cumq;

emicta fuerit, leuem, & albam, & equalem perpetuo seruans hypostasim, iuxta bibentis rationem. In foeminis naturalis urina colore albior sit, qua uiri fere necesse est, maioremque habet hypostasim. At infantium crassa est hypostasis, propter puerorum uoracitatem, inordinatumque & intempestiuum motum. Leuem, inquit Galenus hypostasim uocat Hippocrates, continuam, & indiuulsam significare uolens. Leue siquidem opponitur aspero, equalē uero, ut in totum semper similem mingat, & manet concocta, neque deinde inconcocta, non utique hypostasim, uel profusionē totam habet inaequalem. Queramus igitur in naturali urina colorem, uel profusionis constitutionem, & quae à profusione inferuntur, ut nebulam sub nebula suspensam, & in fundo hypostasim, non dubium quin ad haec conuersa urina, inconcoctionem indicet in uenis esse. Optima quidem, inquit Hippocrates, urina est in egrotantibus, quae simillima sanorum urine, subuiridem, uel subflauam, & albam, & leuem, & equalem habens hypostasim. At deterior eleuationem habens albam, & leuem & equalem. Est porro hac inconcoctior, quae nebulam habet, quam esse subternubis

Leuis hypostasis

Optima urina quae

latam, in qua enim flatus est in profundo,
crassus, & inconcoctus. Si exiguus quis
dem sit, extrudit reliquam materiam, ut
ad fundum uasis deferatur, ipsamque dispe
scendo, dirimendoque uniri non permittit.
Quod si redundet inconcoctus in fundo fla
tus, attollit ad profusionis medium hypo
stasim, facitque eam sublimitate appellatam.
Quod si flatus impendio plus fuerit incon
coctus, ad extremum profusionis agit hy
postasim, quæ nebula nominatur, aut sub
nebula. Quanto igitur potuerit flatus dis
tribuere, nec sustollere hypostasim, tan
to inconcoctiorem esse urinam arbitrator
Quod si neque hypostasim, neque sublatio
nem, neque subnebulam, neque nebulam
urina habuerit, sciendum est morbum fa
cientes humores naturam concoxisse. Quod
si quandoque quidem habet hypostasim,
uel sublationem, uel subnebulam, uel ne
bulam, quandoque autem non pugnam
naturæ ostendit cum ægritudine. In pus
ris namque tertianis, & quotidianis, nebula
solum, uel sublatio sæpenuero ad mor
bi solutionem sufficit. Quandoque uero be
ne coloratam duntaxat esse urinam. Ple
runque color albus eius, quod intus apparet
illatum in profusione fallit ignaros, quod

hypostasim utilem, quæ non sit, esse opinantur. Euenit siquidē, ut crudus humor & albus cum urina excretus subsidat, præbeatq; uidendā utilem hypostasim, quandoq; iecore aut renibus languentibus pus cum urina excernitur & subsidendo, fallit etiam minus acutum artificem, sed prius definiendum, excutiendumq; est languescere hominem, aut ex renibus, aut ex iecinore, alioue membro, unde per urinam purgari consuevit, deinde etiam grauiter olens puris particeps inuenitur. At crudus humor per utiles hypostases distinguitur ab inequali substantia eius quod subsidet, neq; enim id sibi continuum manet, sed in minutas partes dispescitur, tanq; harenulas, neq; omnino leue est, sicut uera est hypostasis, subinde utilium urinarum, primum quidem apparet nebula, deinde succedens, sublationem facit, postremo resistens, in fundo uasis hypostasim facit, cum perfecte id concoctum fuerit. Verū in crudis humoribus statim ab initio in uasis fundo substernitur uis multa, quod non sit utilis, sed mala tota profusio, deinde pedetentim concocta & attenuata, ad medium suscollitur profusionis, facitq; sublationem. Cum uero attenuatior, ac concoctior eua

ferit, subsidet in profusione, & nebulam
facit, planeque ignaros fallit, ut existiment
in deterius lapsam esse ualetudinem. Si fu
Agrius erit urina magis biliosa, inquit Agrius,
Hippocratis interpret, & hypostasis simili
lis, debes euacuare, siue per urinas, siue
purgamine. Si biliosus fuerit color, hypo
stasis autē alba, erit bilis cū pituita utrunque
euacuato. Si color albicans, & hypostasis
rufa, seu manifesto, seu obscure, uel plus
fuerit, si potentia ualida, firmæque sint uis
res, mitte sanguinem ex uena, sin imbecilis
sit, medicamen adhibe, aut ei rei accom
modatum exhibe cibum.

Galenii quæstiones in Hippocratem.

Quid significat tenuis & pallida urina
nempe incoctam substantiam,
colore cōcoctam, imbecillitatemque
naturæ. Colore namque quod facilem con
coctu concoxit, nō utique substantia quod
sit collatu difficilis. Quod si ita diu feretur
& periculo immunis perdurare homo nō
potuerit, quoad morbus concoquatur.
Admodū namque tenuis urina perniciosam
significat cruditatē, quatenus calor, quod
tenuium partium est, depascitur.

Quid significat tenue & fuluum? nempe
pe tenue substantia, & fuluum colore, me-
lius est pallido, sed tñ substantia inconcocta

Quid significat rufa urina? nempe in-
concoctionem, non interitum, sed non
tam cito concoquitur, est namq; ex sangui-
ne putrido, qui necdum perfectam acces-
sit concoctionem, nec etiam suum color-
em, ob hoc morbum significat diuturni-
orem. In continuis autem febribus ui mul-
ta sanguinis excitatis, excernitur urina ru-
fa, & crassa cum hypostasi rufa, manifes-
tumq; ex colore, & profusionis substan-
tia, quod assistit incoctum esse, egritudinis
certæ incoctæ urina flaua quidem colore,
substantia uero tenuis.

Quid significat tenue mictum, & foris
turbulentum? Vtiq; inconcoctum ex cir-
cumfluentia crassi flatus, significat uero
naturam incepisse concoquere.

Quid significat crassa mictura, & per-
manens crassa? Talis mictura ita perma-
nens est, ut iumentorum, pubescere ac ui-
gere significat crassos humores & spiritus
ut feruorem. In his capitis dolor, aut iam
præsto est, aut mox affuturus propter per-
turbationem, ac fumidas exhalationes, q̄
sunt in humoribus.

Quid significat crassum emictum, & de
inde perdurans? quiescere quidem in hu-
moribus ebullitionem, & attenuari, mo-
deratam significat quantitatem, hinc discer-
nendi esse principium.

Quid significat mictum tenue, & idem
perdurans? extremam inconcoctionem
id significat, nam si natura ad concoctio-
nem inclinare tentasset, neutiquam tale ex-
creuisset. Hoc autem fit, aut uirium imbes-
cillitate, aut obstructione, opilationeque,
aut ob ægritudinis longitudinem. Nam
quoniam longa quartana est in principio
ob multitudinem, & materiae difficultatem
urina directu difficilis tenuis mingitur, ue-
rum tenuis minuitur ob opilationem ieco-
ris, aut renum. Cæterum ex loci dolore
dinoscitur. Mingitur sane tenuis, & alba,
etiam in æstuosis febribus, quæ causi no-
minantur, significatque amentiam immine-
re. Causus namque febris copiam significat
bilis, at diuturna urina non est, manifes-
tumque facit in uasis bilem non manere, sed
sua ad cerebrum euolui, ac uolitare leuita-
te, ac si amens non sit. Hinc noris fore, quod
si iam est, mingitque tenuem, & albam cum
interclusa febre, mortem proximam fore
prædicito, neque enim cerebri uires sustine-

καύσος est,
quæ cum
multo ar-
dore facta
febris, nul-
la corporis
remissi-
onem affert

bunt per febrim æstuosam immiffæ bilis
accorem, & difcerptionē iam putrefcentis.

Vnde nam oleofæ gignuntur urinæ?
Confuevit febris primo quidem pingue
liquefacere, deinde carnem, postremo fo-
lida exurit corpora, pingui ergo exufto,
oleofæ excernuntur urinæ, fenfim autem
eliquescit pinguedo, inde principium has-
bet, & afcentum, & uigorem. In princis-
pio itaq; colliquefactionis oleofi coloris
urinas facit, ut ambiguum fit, aquofæ ne
fint, an oleofæ. At in afcenfu oleum, effe
apparet, ut olei mixtionem iam habere ui-
deantur. Verum in uigore iam tam colo-
re, quàm fubftantia oleū effe dixeris, idq;
renum eft duntaxat, aut totius corporis,
ac fi renum fit duntaxat aceruatim huius-
modi excernitur multitudo cum multo ca-
loris fenfu circa renes, fin totius corporis,
pedetentim fumat incrementum.

Quid fignificant eruofæ hypoftafes?
cum iam depafta pinguitudo eft, & reli-
qua eliquescit caro, etiam eruofas in uris
nis excernit hypoftafes. Cæterum aut re-
num eft, aut totius corporis, ac fi ex renis
bus fuerit urina etiam cōcoctia eft, & eru-
ofas excernit hypoftafes, fi cruda, totius cor-
poris eft malum.

Quid significāt furfuraceæ hypostases? Cum febris depasta fuerit pinguedinem ad uasorum profundum, in putrefactione tum tales euadunt, angustiores foliosis, eis tamen crassiores excernuntur, quandoq; ex uesica, At si febris affuerit, totius corporis est malum, si minus, uesicæ solius, ac si urina fuerit inconcocta, morbus totius est corporis, Sin concocta, solius uesicæ, uerum locum suum obtinet dolor.

Quid pronuntiant foliosæ? cum solida oblanguescunt, primo nanq; multū abra duntur, ac si cum febrī uniuersum affligitur corpus, si secus, sola uesica. Ex uesica quidem sunt concoctæ, ex toto autem corpore crudæ.

Quid prætendunt in urinis hypostases præcipites ac suspensæ? cum febris profundum uasorum compræhenderit, & maiorem latitudinem assumpserit, & longitudinem ampliorem, fiunt furfurum hypostases, uocanturq; præruptiones. Cæterum prærupta duo significant, aut enim sanguinis torridam uim pronunciant, aut solidorum corporum ualidam colliquefactionem, ac si alba sit hypostasis, solidorum est corporum langor, sin rufa, id æ sanguine.

Quid

Quid significat grauiter olens & tabem
& naturæ futuram extinctionem.

φθισις
Tabes

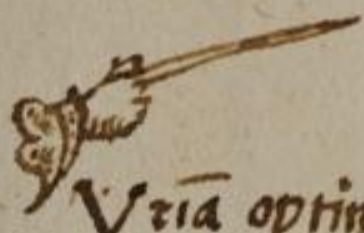
Quid atræ significant urinæ? Cunctæ profecto hæ & crassæ omnino sunt & perniciosæ. Rarissime, aut prorsus nunquã atra inuenitur tenuis urina. Nigrum certe corpus aut propter tostum efficitur sanguinem, aut ob totius corporis refrigerationem, aut melancholico humore purgato. Trinæ itaq; hæ sunt differentiæ, quæ crassissimas obtinent substantias, ac crassè inueniantur atræ urinæ necesse est, in acutis profecto ægri tudinibus pernicio sa, ut plurimum atra urina est. Cum male olens & hypostasis atra fuerit, in ægri tudinem acutam lapsam, talem urinam emingentẽ non mori impossibile est. Si sublatio sit atra, minus malum, similiter si nebulam, uel subnebulam habeat similem, mitius est malum. Siquidẽ atrum quandoq; frigiditatem ostendit, quandoq; caliditatem, seu quoquo modo uim torridam. Si igitur liuidum prius mingat, deinde ita fiat atrum, frigiditatem obtinet. Si fuluum antecesserit, inde in atrum conuertatur tostum, ex nimio calore ostendit sanguinem atrũ euasisse. Nos utiq; ne prætereant quartana, & melancholica dissoluta amenua

B

atras excerni urinas, & crassas. Lienosi
nanq; tales frequenter emingunt, cum lan-
guens ita lien apparet. Nullam nanq; di-
gestionem, & apparitionem intendit in re-
dundantiam melancholicam. At nos ista
perniciosa esse pronūciamus in acutis egrit-
tudinibus, cum tam uiris quā fœminis
atræ urinæ existunt esse pessimas, at infan-
tibus si aquosas. Minus uero erunt perni-
ciosæ atræ urinæ lienen habentium inuali-
dum, ac non ex estuatione, at ex frigidita-
te atratus liuescit quodam modo sanguis,
sicut aliorum quorundam, at id ex humo-
ris melancholici refusione.

Aliud præscriptum ex Paulo

Æginata.



Vrina optima

Sicut in excrementis, ita in urinis con-
sualescentium ex ægritudine signa capi-
untur. Vrina igitur optima est sanis
simillima. Huiusmodi autem est subfulua,
pariterq; subflaua, statim nanq; ea medio-
crem crassitudinem habet. Cum autem
turbidarum urinarum tertiæ differentia
est, aut enim eiusmodi urinæ emictæ sistūt
aliquantulum, aut stant propemodū sem-
per, aut puræ excernuntur, sed mox turs

Albæ euadunt, quæ est posita tertio loco
mala, æquabilis autem prima, at inter ut
tranq̃ est secunda. Verum postremo cruda,
quæ integre aquosa, utpote desperata
concoctione, uenoso genere liquecente.
Cum uero confestim euadit, circinus no
mine appellatus efficitur, at id crudarum
urinarum pessimum est, cum id tenue, &
album, ueluti aqua. Harum propinqua
urina est, in multis apparēs egritudinibus,
proxima fere tenui & albæ, hanc sequitur
quæ subpallida, at pallida si fuerit, & sub
rutila, concoquitur iam ex colore. Expe
dit autem ipsam etiam ab aqua separari, si
debeat colore ad unguem concocta intelli
gi. Si colorem naturalem integre custodi
ens, hypostasim albam, & leuem, & æqua
lem, & multam fecerit, concoctionis fue
rit absolutæ signum, ea nanq̃ copia mul
tum purgari humorē significat. Ac si cras
sior fuerit, mediocremq̃ aliquam habeat
hypostasim, non iam prorsus erit cruda,
nam si præruptæ fuerint, aut foliosæ, aut
furfuracæ, aut atræ, aut liuidæ, aut uirid
es, aut grauitè olentes hypostases, in uni
uersum cruditatem inesse significant, alio
qui sunt perniciosæ. Quæ autem coloris
sunt probati, aut hypostases albas, & leues

B ñ

& æquales, uel per similes aliquas nebulas
uel sublimes eleuationes, id omnium est
optimum urinarum, præsertim si huius
modi fuerit hypostasis. Secundo aut loco
sublationes, tertio nebulæ, ac prorsus quo
magis quæ in urinis apparent subsederint,
eo meliora iudicari debebunt.

Theophili de Vrinis sententia.

Scripturus de Vrinis Theophilus Me-
dicus, author sane celebris, ait primū
Hippocratem eorum de urinarum pro-
prietate dinoscenda præcepta posteris reli-
quisse speciosa, deinde Galenum Medicū
mirificum, tertio loco Magnetem, hosque
præcipuos, & magnopere laudandos, hanc
tamen cognitionem ipsos non absoluisse
opinatur, neque rem totam, ut par fuit atti-
gisse, multaque scitu necessaria prætermis-
sisse, quæ diuino suffragante auxilio, se perfectu-
ra pollicetur, ut primum, quid sit urina,
deinde urinæ locum in quo gignitur, post
in quem excernatur, ac digeratur, moxque
eruendam doctrinam, in genera, ac species,
ad differentias distribuendam.

Vrina igitur, Theophili sententia, est
sanguinis æstus, quem serosam quidam

*Suspiror dir. loq. du
Magnum, no Magnu
to. nixit cu pop
Spora Galeni for
noce meding pæ
Adhissimny in quæ ex
tut epigramma Lury
Ely to 3. epigram.*

Vria quid.

uocauere redundantia, alij aquosam, alij
sanguinis saniem, ac de nomine non erit
mihi controuersia. Generatur itaq; urina
in uena, quæ stelenchiæa appellatur in si
ma iecinoris parte dispersa, in qua uis est
sanguinis effectrix. At eius ortus est huius
modi, Sanguine constituto, exortaq; in
eo turbatione, quodcunq; in eo leue fue
rit, in sublime eleuatur, quæ flauæ bilis su
perfluitas quædam innata est. Hanc uelica
fellis excipit per iecoris propinquum mea
tum, perq; eundem meatum, quicquid
sanguinis terrestre, ac sæculentum est, lien
atrahit, quod porro in sanguine aquos
sum, excipiunt renes per uenam, quæ in
medio sinu, idq; in urinam comparant.
Quæsierit fortassis quispiam, cur biliosa
uelica splenis ex simis partibus iecoris san
guinis superflua excipientibus renes pro
ximi aqueum superfluum ex eodem non
exceperunt loco. Occurrendū id magnæ
opportunitatis causa naturam obtinuisse.
Stelenchiæa namq; uena, quæ sanguinem
facit, in simis posita iecinoris locis, cōmit
tit per ramulos suos cauæ uenæ ei, quæ in
conuexo iecoris posita est, per quosdam
meatus angustos, & staminosos. Cum er
go substantiæ sit crassæ sanguis, ac angu

Non hic sanie ampim? po
sam q' pus, sed pro ro q' q'
q' uortur? exod Barbari,
Urme generatio p'p'ul
tra.

σελεχ
χιουα

Humorū ge
neratio & sicut

Obiectio.

Responso.

B iij

Ros non possit præpeditos meatus penetra-
re, ei opus fuit comite aquosa redundan-
tia, ut tenuitate serosæ superfluitatis facile
cum ipsa dilaberetur in uenam sinuatam
sanguis. Cum autem eadem superfluitas
in uenam sinuatam fuerit intrusus, excipi-
entes ipsum renes, in urinam comparant,
per urinam excipientes meatus, in uesicam
instillare compellunt. Ac si integer, ac pu-
rus sanguis effectus fuerit, eius quoque su-
perfluum erit huiusmodi. Sin casu aliquo
uis sanguinis effectrix frustrata sit eius, quæ
minus opus absoluat, fuerit impedita,
eiusmodi euadit & aquosum superfluum,
quæ uocamus urinam, ob hoc quandoque
tenuissimæ, & albæ apparent urine, quan-
doque crassæ, & albæ, crudiore euadente san-
guine, & imperfecto, effectrice sanguis pot-
estate, & cõcoctione facta uelut crudiore,
nonnunquam ex toto, & ueluti feruescente san-
guine, eiusmodi ipsa quoque euadit redun-
dantia. Proinde talibus de causis etiã uri-
na specie cõmutatur. Dicamus itaque de na-
turali urina, ex integro pducta sanguine,
qualẽ esse opteat, et quo pacto sit optia de-
finienda, quæ naturalis est noiata. Inde dino-
scent excedens, uel deficient neutiq; sana, sed
illegitima. Est igitur naturalis urina eiusmodi.

Que optima urina.

Optima igitur, inquit Hippocrates, urina est, albam, & leuem, et equalem habens substantiam, substantia consequente mediocri, & colore detenti, ut sit perfecta diffinitio. Urina præcellens est substantia mediocri, hypostasi alba, & leui, & æquali, colore rutilo, & subigneo, quæ aliquantulum flavescat ob fulgorem, atq; diu id obtinebit. Galenus porro subrutilum & subflauum colorem optimum esse uult. At Magnes ignitum, & subrutilum. Nos uero in utrunq; medium, ac quęcunq; urinq; ab his quatuor fuerint immutatae, ut uel deficiant, uel redundant, neuiquam naturales dicendæ sunt, sed illegittimę. De colore tamen, & hypostasibus mox dicemus, interim de substantia loquamur. Quandoqui

De substantia urinq;.

Urinq; siquidem essentia, humiditas est, hanc humiditatem pleriq; sapientes Medici corporis humorem uocitarunt, ut sunt biles, & sanguis, quoniam in ipsa perfusio inspicitur. Huius nimirum constitutionis binæ sunt primæ differentia, tenuitas, & crassitudo, ex quibus mediocris q̄ mixta. Hæc igitur mediocris, quoniam naturalis est, nõ diuiditur tenuis constitutio, aut min

gitur tenuis, & ita manet, aut mingitur, de
inde ita turbidescit, quod prima extreme
inconcoquibilis sit. Turbida uero cras
scens concoquendi capiat principium ma
nifestum est. Itidem crassa scinditur bifas
riam, aut mingitur crassa, & ita manet,
aut mingitur crassa, at sistendo tenuis effi
citur. Ac prima quidem firmitudinem in
corpore ex humoribus uacillare, at se
cunda turbulentiam dispesci, concoctis
onemq; sanguinis effectricem suscitari.
Componamus igitur cum colore consti
tutionem, diffiniamusq; que ex ipsis signa
bene ualentibus hominibus, et quomodo
cunq; languentibus, & quoniam color al
bus cæteros anteit colores, & tenuis consti
tutio in constitutione qualitates, compo
namus primo colorem album cum tenui
constitutione, ac dicamus quot modis al
bus, & tenuis color intelligatur.

Vrina profecto multum alba, ac tenuis
ex hominibus sanis, multum potum signi
ficat cum largo cibo, magisq; si uinum sit
exile. Huiusmodi certe à pueris emicta
urina, mala. Aquosæ siquidem urinæ sunt
puerorum pessimæ. Est etiam cum ex uni
uersali imbecillitate, & infirmitate, ut in
sene naturali. Longæ autem ægritudinis

infirmitatem significat, quæ à quibusdam
claris Medicis nominatur ex morbo. sen-
nectus.

Vrina tenuis, & alba, & abunde miçta,
ac confertim διαβητικὴν significat, quam præ-
stantes Medici διαζέροισιν urinę uocitarunt,
nonnulli porro clarissimi dipsacum, quod
naturalis hominis non sit, sed contra natu-
ram affecti ob renum calidam distempe-
rantiam. Immenso tractu igitur contra na-
turā affectis renibus, eiusmodi exit urina,

διαβητικὴ
est immo-
derata uri-
næ expulsio
cū liui

Vrina tenuis, & alba miçta in febribus
significat ob huiusmodi humorem quoui-
dianā deficere. In frigida uero iecoris con-
tra naturam temperatione, tenues & albæ
emunguntur, ex opilationeque fiunt. Itidem
in languentibus ex renibus. In principio
quoque quartanarum urinæ tenues, & albę
emunguntur. In hydropicis quoque ex sus-
perfluenti causa tales euadunt.

Vrina tenuis, & alba, & æstuosa febrī,
quę causodes nominatur, ex ui magna fla-
uę bilis facta, & diuturna sublacione bilio-
sę superfluitatis sublimem arguit capitis lo-
cum compræhensum, & in parte capitis
anteriore factam inflātionem, in char-
tilagine delirium excitasse, ac si aliqua de
caussa delirium esset, aut per e naribus san-

guinis eruptionem, aut sudore in capite facto, urina tenui & alba exeunte remissio indicatur. Verum si urina eo modo facta, diuturnum adest delirium, ita affectus moritur. Nunc tempus est, ut de colorum differentia, qui sint, & quales, quantaq; possint constitutione componi, siue omnes, siue aliquę.

Colorum igitur primus est albus, eo deinde latius commutato sunt multę species, Glacies nanq; & nix, & calx, & aqua, alba quidem sunt, sed non supremum alborem nacta sunt omnia. E lacte factus, minor intelligitur, eo declinante est cornu perspicuum, aut sicut ceratoidis tunice oculi, quo declinante fit blandus color, is est subalbicans, ueluti lapis, qui onychites, ut ab alijs onychinus nominatur. Hi nimirum colores qualitate magis, & minus albi sunt. Si bilis quampiam admiserit color albus infectionem, in prima ratione subpalescere uideatur. Si plus acceperit incrementi, tum manifestę bilis color efficitur aquosus prior, secundus subfuluus, auro cōsimilis germano, inde igneus, auro perfecto cōsimilis. Subflauescens alius, cnico cōsimilis, inde flauus, Qui uero croco cōsimilis, deinde subrufus, ut ex albo colore fulgore ac

cedente, ut flammea infectio est, quem Galenium secuti, phœnicem uocāt, ita alij atq; alij dempto uel addito colore fiunt. Rufus autem, ut ipse sanguis est non turbidus, nam excedens aut deficiens non sanus, sed illegitimus iure habetur, sed ut uini faciem habens, uel ut nigrius uinū, aut purpureus ut iecoris color. Ceruleus porro uelut ex flaua bili tabidus, uel ualde tostus, uelut ictericorum, hoc est, arquatorum urina ut garus. Ceruleus color, Galeni definitione est hoc modo albus fulgens ad atrum huiusmodi accedens, ceruleum facit. Phœos uero ex albo, atroq; commixto, ut ficuū atrarum cum exaruerunt. Viridis, ut porraceus, croceum habēs colorem perfusum, uel ut gramen. Margarodes, quod & smargarodes dicitur, smaragdū referens, cunctaq; uiridia ex caliditate plus, minusue fiunt talia. Liuidus profundior est phæo, ut plumbum, quicq; corpori ex fontibus adueniūt, nigricantiq; corpora ex plosu cum flaccescunt, quod ex plaga fit, atq; etiam ex frigore, inde liquecit atrū frigiditatem aliquā quandoq; caliditatē significans. Si liuidus sit color, frigiditatem. Ultra uero omnes colores is magis, et minus latius admittit, plura namq; nigra dissimilia inueniuntur.

Ceruleus
color.

Ac de coloribus, qui egritudinem, sanitas
temq; possint promittere, hæc satis, nunc
eorum significationem indicemus.

Tenuis, & lacteus color, in principijs fe
brium adueniens improbus, ac in uigore
prodesse ostendit. Tenuis, & glaucus, &
blandus, cum tenuis fuerit substantia, crus
dus est, ut paulo ante ostensum est. Ceterū
colores ad album proxime accedētes, ipsi
quoq; inconcoctionē significant, nec enim
ab insito, naturaliq; colore colores inficiun
tur, ob id tenuis color cruditatem ostendit.
Tenuis subpallidus, ac pallidus, concocti
onis principium significant, nam natura
lis calor ut necessariam substantiā crassam
facere non potest, sed colorem utpote pro
cliuiorem, in principio concoctionis mu
tat. Tenuis subrutilus, & rutilus, priore
melior. Is nāq; significat ex urina insitum
calorem confirmari, quod urina plurimū
inficiat. Quod autem non possit materiā
crassam facere, ipsam inconcoctam nomi
namus. Huiusmodi urina ab aqua inter
cutem adueniens, periculum portendit, ut
aquosa commodum. Tenuis flaua, & sub
flaua substantia cruda est, colore non natu
ralem modo excedit, sed etiam materiæ si
gnificat indigentiam. Ex inedia nancq; ius

uenis etate ob materiae inopiam urinę sub
flauæ, aut flauæ apparent, quod funditus
contra naturam calor aliquis redundet, bi
lis reduridantiam significans, quandoqui
dem immensa caliditas sanguinem uertat
in bilem, præsertim cum æstiuo tempore
diuturna fuerit inedia, qua tertianæ fre
quentissime fiunt, quarum urinę flauę his
de caussis. Vigilia etiam nimia & curę, &
labor, flauas ostendunt urinas. Ac de com
plexu tenuis substantiæ, & quibus cū com
ponatur coloribus, hæc satis. Nunc expo
namus eos explanando, tenuis albus, tenu
is lacteus, tenuis glaucus, tenuis subrutilus,
tenuis flauus, tenuis subflauus, nunc reli
qua prosequamur. Complexus aperiam
mus crassæ substantiæ, dicamusq; quibus
cum coloribus connectantur.

Crassa, & alba urina crudum humorē
in uasis multum redundantem significat,
alteriusq; differentię pituitas, ut materios
sam pituitam, necnon purulentam. Cras
sum nanq; emictum, et multum album, de
fectionem in articulis custodit, prius ea lan
guentibus, ac utcunq; morbo laborantis
bus, & inueteratis in multitudine crassos
rū humorum. Crassa lactis colore urina
cōcreti in sine ueniens, calculos in uesica,

uel renibus significat. Crassa blanda, & si
neutiq; turbida, perniciosum langore per
fusum in toto corpore ostendit. At si tur
bidæ fuerint, ut iumentorum, capitis dolo
rem uel adesse, uel aduenturum ostendunt.
Si perturbatę quoquo modo sunt, aut de
uoluuntur extrinsecus, calorem arguunt,
bullas in summa cute fore indicat, alioqui
eiusmodi crassa substantia in febribus cũ
multitudine urinæ, febris liberationem sig
nificat. Crassa subrufa, & si talis fuerit hy
postasis, longos portendit morbos, & à pe
riculo immunes. Crassa rufa idem ostens
dit sanguineum humorem fusum esse per
corpus, quemadmodũ in continuis febri
bus, & acutis ea pauxillatim emicta pericu
lum subesse significat, itidẽ in talibus emis
cta febribus, instabilis cum surditate, & ca
pitis dolore, colliq; & hypochōdrĩ arqua
tum fore ante septimum diem ostendit.
Crassa liuida, si in estuosa febrĩ, quę causus
dicitur, fiat cum capitis dolore, & uexetur,
& doleat, crĩsim indicat. Crassa $\delta\iota\nu\omicron\pi\eta$, id
est, uini faciem habens, ad atrum tendentis
in conualescentibus sæpe incurrenibus,
talis significat malorum liberationem, se
nioribus ex longo tempore liberationem
ut plurimum significat, tales in fine factæ,

in calculos humores commutari. Crassa
cerulea in fine ægritudinis adueniens, ar
quatum minatur morbum. Crassa uiridis
apparens, stranguriam significat. Crassa
nigra, ipso complexu purgationem me
lancholici humoris ostendit, quemadmo
dum in uigore quartanæ, melancholiæq;
liberationem, & frigiditate nanq; tales ex
unt, ac ex sanguine tosto. Ex talibus autē
causis crassescēs substantia tales indicat cū
crassa substantia colores fieri, hinc explora
tum tres esse nigræ urinæ differētias, quod
crassior substantia quàm natura ferat uris
næ hinc certum, nam soluta quartana, &
humore melancholico per urinas excreto,
apparent urinæ crassæ, necnon atræ, simili
ter in morbo à melancholia soluto, etiam
reliqua per urinas excernitur melancholiā
faciens causa. Quod melācholicus humor
terrestris, & crassus, & niger, ob hoc urinā
facit crassam, itidē est tosto efficitur sauguis
ne, ut iam dictum, substantiamq; parem fa
cit, quod quæ in uasis humiditas tostura
humectetur, inficiaturq;, frigiditasq; mani
festo crassam reddit materiam colliquefas
ctonis ratione. Huiusmodi autem urinæ
in febribus spasmum significant ex tostura
uel etiam aliter, nam in febribus acutis ta

Quibus
lotiū sub
stillum est
Græci hoc
uitiū *σπέρ
γαστρίαν* uo
cant.

les cum sudore capitis, & colli, & dorsi totius aduenientes spiritus faciunt difficultatem, ac etiam aliter urina talis adueniens, in febris acutis, cum graui odore, nullo afflicta malo uesica, interitum edicit. Ac de cōplexu substantiæ, cum qualibus consistere possint coloribus, memorauimus, diximus quoq; significata, & causas unde essent aperuimus. Iam de moderata dicendum substantia, quibus cum coloribus adueniat. Cum hac itaq; substantia, ut de cri sibus inquit Galenus subrutila, et flaua cōstat. Magnes aut rutila, & subrutila. Theophilus uero inquit, non posse colores alios quos conuenire, præter subrutilum, & subflauum, in medio rutilum habentes, quod sane hoc modo indicatur. Quoniam igitur diximus cum coloribus, qualisnam sit crassa substantia, edocuimusq; singula, De hypostasi disseramus, quæ optima, & quæ substantia eius sit, siue excedens, siue deficient, significataq; aperiamus in corporibus sanis, ac ægris, quæq; ex ipsis præsagia efferri possint, ad quæ aperienda, Summi, Optimiq; Dei fauor adsit. Ab optimaq; hypotheseos constructione ordiamur.

Præstabit ab hippocrate Medicorum omnium Principe sumere exordium, ita tradente

tradente, Si febris, inquit compræhendes-
rit, per tria Corporis interualla, per longis-
tudinem, latitudinem, ac crassitudinem, ta-
lia furfurum fient ἀδρομορρέςα, hoc est,
magis prærupta. Sectiones namq; frumen-
ti cum molitur uolitantes, ἀδρομορῆ prisca
Græcorum lingua dicebantur. Fiunt era-
go huiusmodi præruptæ urinæ, aut ex uas-
lida solidarum partium attritione, aut san-
guinis magna tostura. Cæterum si talia si-
gna sint alba, solidorum est morbus. Si ru-
fa, sanguinis, ut inquit Hippocrates, nam
in febribus perniciosum sit hypostasim ha-
bere præruptam, & aliter in febribus uetus-
ta urina præruptam habens hypostasim,
totam salubrem significat hypostasim.

De grauiolentia urina.

Grauiiter olens urina, corruptionem si-
gnificat. Urina tætri odoris, & uellicans,
& urēs, tabē significat, & rursus in febribus
aquosa, & albicās urina, in albis sanguinis
fluxibus grauiiter olens, uacillationē cessatu-
ram ostēdit, & aliter in febribus acutis cras-
sa urina, & grauiiter olens, uesica non lan-
guente, interitum significat, uel urina odo-

C

rem grauem habens, colliquesationem,
& putrefactionem, natureque extinctionem
praesagit. Nunc de complexu dicamus cum
subrufo colore, talis namque color suilli san-
guinis, cum quo si qua sit crassa substantia
longitudinem egritudinis significat. Quod
si subrufa sit urina, hypostasis quoque subru-
fa, & leuis, assistat uel rubor cum crassa sub-
stantia, affluentiam sanguinis ostendit. Si
urina fuerit rosacea, significat albam bilem
redundare, ac si in medio nubecula sit nigra,
lethale est, quod si atra non sit, sed aliter,
noris esse totam bilem in toto corpore.
Victus ergo omnino sit succus ptisanæ,
enemataque urinam mouentia adhibeat Me-
dicus ex aqua rosacea, & ptisanæ succo,
stomacho, & iecori epithemata extrudenda
adhibeantur, ut farinæ ordeaceæ, & psyl-
lium, quæ à necandis pulicibus quidam di-
xere herbam pulicariam, cum oui albumi-
ne, quod praesentissimum existimatur reme-
dium, oxyphœnicus cum semine cucume-
ris, acidorumque pomorum succus. Sin cro-
cea appareat, & sublatio atra sit, interitum
significat. Sumito tamen trinas urinas die
una, uel etiã noctis, ac si omnes specie per-
similes sunt, moritur, At si differunt, ut ab

ba una sit, altera flauior, huius crissim indi-
cat. Quod si citrea colore, & hypostasis al-
ba uideatur, ut siligo, cito excretā esse egris-
tudinem. Victum suggere igitur egrotan-
tium, uinumque aliquantum, idque tenue pos-
tandum dato, stomacho extrinsecus appo-
nito ex omphoceleo comparatum masti-
chino oleo. Quod si color sit albus, nec ta-
men purus subsidens, ut siligo, at circa su-
premū circumtegens araneosa crusta, cuius-
profunditur subter ostendit tanquā albo-
rem lactis. Scito hanc egritudinem ex fris-
giditate exortā, & perinde stomachus em-
plastris obuoluendus. Sin superne obtes-
gentem obduxerit pannum, et profusio sit
pura, intra dies quinque morietur, aut ad
summū decem. Si colore mutabitur, sitque
substantia crassa, intra dies duos morietur,
si iuuenis, sin senex, tres, aut quatuor. Sci-
endum urinam iuuenum, uel adolescentū
ac pubescentium, citri colorem habere na-
turalem, estque aliquantulum subrufa, ac uir-
ilis albior, senum similis puerorum, muli-
bris albior, quā uirilis.

Quid tenuis urina.

C ij

**Substantia
urinæ.**

Est tenuis ex prima substantia difficilis
concoctu, fitq; alba. Est autem substantia;
ut hic accipitur, seu constitutio concoctio-
nis qualitas discretrix, seu subiectæ rei per
crassitudinem qualitas. Hæc in tria diuidi-
tur, in tenuissimum, crassissimum, & tem-
peratū. Rursus inconcoctio tribus de cau-
sis efficitur, aut ex imbecillitate potentia,
aut copia potuum, aut quod exhibita con-
coctu difficillima sint. Color ipse sui gene-
ris habet rationem, quod ad decem prædi-
camentorum aliquam reducatur qualitas
Color tem. Color igitur est qualitas concoctio-
urinæ. nis discretrix, quæ in sex distribuitur, in al-
bum, pallidum, rutilum, flauum, rufum, ni-
grum, quorum alij remissionem, alij inten-
sionem admittunt. Remissio quidem sub-
iectæ rei imminutio, Intensio autem in co-
lorem alterum permutatio. Albus ergo
habet per suam latitudinem aquosum, un-
de & eius appellatio lacteus & lacte. Glau-
cus qui perspicuus, ut cornu. Blandus qui
lanis camelorum subalbicantibus assimu-
latur. Vt ergo albus in concoctione omni-
fariam, ita niger copiosam tosturam signi-
ficat extremus, alboq; oppositus. Horum
igitur medijs, alij inconcoctionem, alij to-

stam uim habent, est quidem pallidus al-
bo uicinus, quod paucum colorem admit-
tat. Rufus propinquus nigro, sanguinis
multitudinem indicans, ut iam dictū, aut
tosturam. Flauus suam habet mixturam
à fuluo, & rufo, non iniuria igitur fulget,
quod ex igni splendescat. At fulgorem à
rufo capit, ut ex ordine igniti colores sint,
albus, pallidus, fuluus, flauus, ruber, niger.
Fit igitur ut dixi pallidus, cum pauca bilis
aqueum colorarit, Fuluus, cum plus infe-
cit, itidem flauus, cum impensius, Rufus,
à sanguine, Niger, ex tostu aliorū aliquo-
rum, ut extremam inconcoctionem albus
significat. Tenuis igitur, & alba urina, tria
præcipue significat, generaliter quidē uis-
rium debilitatem, aut opilationē, atq; ob-
structionem, aut destitutionem bilis poten-
tię imbecillitate, ut in senibus. Insitus nāq;
nobis calor aliquando exundat, aliquādo
increscit, aliquando sistitur, quandoq; mi-
nuitur, & minutus quidē plus intenditur,
quandoq; minus, minuatur minus in crus-
dis senibus. Plus autem in senibus est fris-
giditatis, & humiditatis, ut potestas ipsorū
suggiletur, & ingesta minus concoquūtur,
ac crudescunt, & perinde non satis ex sens

tentia digeritur, neq; sanguinescit, quæ cū non integre fiant, nequidem urine idonea; concoctio recte fit, ac fertur tenuis, & alba, ac in longis ægritudinibus, quandoq; in principio, nonnunq; in fine fertur tenuis, & alba urina. In principio quidem sicut in quotidiana ob pituitæ imperium, quæ cum crassa sit, vias obstruit, & uelut trudendo urinam, ea fertur tenuis & alba. In fine autem ob longitudinem afflictationis, cū vires imbecillitate concoctionem non possint rectā efficere, efficitur propter obstructionem, ut in quartanis cū sanguinescente iecore sex plurima generatur, sed minus humoris biliosi, bili non generata melancholicum humorem imperium exhibere necesse est, ac urinas esse nigras oportuit. Verum quoniam crassa, ac terrestris est essentia, grauat, premiturq; ac deorsum fertur, ob hoc urine neutiq; colorescunt, ac crassitudine obstruuntur itinera, per quæ meat urina, & perinde fertur tenuis, & alba. In nephreticis porro, ut cum calculo generato in renibus, aut pituita ibi uulso obstructis mingendi itineribus, urina excollatur, dissoluitur inquam, & fertur tenuis, & alba. Aliud quoq; hæc urina osten

dit malum, nam si in æstiuosa, ut causo ap-
pellata, febrî hæc appareat urina tenuis, &
alba, delirium fore pronuntiamus, ne quis
opinetur ob feruorem continuum fieri.

Causodes igitur febris tabescēte bili
mouetur, & intra uasa materia
infectionē habens, urinam
inficiat necesse est, si in
terim tenuis uri-
na, & alba
appa-
reat in uas-
sis, non pmanet
bilis, sed sua leuitate
ad cerebrum ascendit. Si
urina existente tenui, & alba, &
febrî causode, neq; ullum sit deliriū
ipm fore p̄sagimus, ac de urinis hæcenus.

F I N I S.

DIOCLIS

EPISTOLA, DE BONA
ualetudine tuenda,

Diocles Antigono regi Salutem.

Quoniam omnium Regum doctissimum, & in grandeva iam etate, uniuersae Philosophiae, Mathematicaeque studio, clarissimum te uideo, haud alienam a regia maiestate fore putans, eam Philosophiae partem, quae salubria docet, mone re te uolui hoc meo commentariolo, unde hominibus morbi adueniant, quibus notis depræhendantur, atque quibus præsidis eis occurrendum sit. Vt enim in caelo nunquam tempestas oritur, quam non signa quaedam præcedant, quibus nautæ, cæterique haud imperiti homines tutiores reddantur, ita humanam naturam nullus unquam afficit morbus, qui non signo aliquo possit præ sagiri. Itaque hæc nostra præcepta suscipere, & ea pro uiribus obseruare ne graueris.

Homini corpusculum in quatuor partes diuidimus, Caput, Thoracem, Ven-

trem, Vesicam . Igitur cū caput quid pas-
surum est, hæ solent notæ præcedere, uerti-
go, capitis dolor, superciliorum grauitas,
aurium tinnitus, punctura temporū, oculorū
in matutino lachrymæ, & cligastio, olfactus hebetatur, atq; dentium gingi-
uæ atolluntur . Cum aliquid tale præsen-
seris, caput purgare oporteat, non quidem
medicamento, sed uel hyssopi, uel origani
capita trita, quæ in aulula ferbuerint, cum
musto, aut decocti cyathos tres sumere, in-
de os in ieiuno abluere, atq; gargarizando
humores à capite deducere. Hac capitis
affectionū curatione, nulla alia leuior est.
Optimum quoq; præsidium fuerit, Sinapi
ex mulso calido dilutum, in ieiuno sorber-
re, atq; gargarizare, donec à capite pituita
defluat. Sed calefaciendum prius caput te-
gumento est, ut eliquata pituita, pronior
ad effluxionem reddatur. Negligentibus
uero hæc, quæ iam proposuimus signa, hu-
iuscemodi affectiones superuenire solent,
Lippitudines glaucomata, aurium ruptus
ræ, strumæ in ceruice, cerebri tabes, graue
do, angina noctu, teredones, uua, capillo-
rum defluxus, ulcera capitis, dentiū dolor.
Si in thorace aliquid futurum est, his no-

γλαυκώ
ματα dis-
cuntur ui-
tia oculo-
rū, ex hu-
miditate
cristallini
humoris
transeūtia
in glaucū
colorem

tis depræhenditur. Sudor uniuersum cor-
pus occupat, præcipue thoracem. Lingua
crassior fit. Spuunt uel salsa, uel amara, uel
biliosa. Latera, scapulasq; dolor sine occa-
sione infestat, uigilię, suffocationes, sitis affi-
ciunt, animus ex somno tristior redditur,
pectus, brachiaq; refrigerantur, tremunt
manus. Hos prudenter hunc in modum
curare conuenit. Vomitu quoad melius
fieri potest utendum est, idq; post cœnam
non crapulosam, sed sine medicamento.
Vtiles uero sunt uomitus ante cibationē,
quos *συρμαϊσμονες* uocant. Igitur qui sic
uomere uoluerit, radículas tenues, nastura-
cium, erucam, sinapi, portulacam mandu-
cet, mox sumpta tepida aqua, euomat.
Hæc uero signa paruipendētibus, huiusce
modi solent superuenire morbi. *πλευρίτις*
περιπνευμονία, melancholia, febres acutę
πλευρίτις, pleurenitis, lethargus, ardor cū singultu.
Vbi aliquid uentrem læsurum est, his
notis præscire licet. In primis uenter con-
uoluitur, atq; in semetipso turbatur, cibi,
potusq; amari uidētur, genuum grauitas,
lumborum rigor, ita ut flecti non possit,
totius corporis fatigatio, atq; sine occasio-
ne crurū torpor, febriculę nō uehementes.

ἀσθῆνος
apud græ-
cos æstis
matur de-
sidiōsa ob-
liuio.

Cum hæc uideris præfagia, uentrē remolli-
lire oportet, non medicamentis, sed uictu,
tutius enim est uti n̄s, quibus nullus error
accedere potest, ut sunt, Beta ex mulso elix-
xa, allia cocta, malua, rumex, mercurialis,
& quæcunq; melle condita sunt, hæc enim
omnia aluum subducunt. At ubi signora-
rum aliquod magis intēditur, cneci liqua-
men omnibus decoctis miscendū est, quip-
pe quæ & grata, & tuta est. Leuis quoq;
brassicæ ex multa aqua coctæ succus, quas
tuor fere hæminarum mensura, potui da-
tus, cū melle & sale, haud inutilis est. Atq;
si quis ieiunus aquam potauerit, in qua,
uel cicer, uel eruum fuerit decoctum, idem
consequetur. Qui uero prædicta signa ne-
glexerit, hos morbos timeat, uentris fluos-
rem, dysenteriam, intestinorum leuitatem,
uoluulum coxendicem, febrem tertianam,
podagram, apoplexiam, hæmorrhoides,
articularium morbum.

Vesicæ affectiones præuidentur, si exis-
guo sumpto cibo quis impleri uidetur, si
sint flatus, ructus, pallor totius corporis,
somnia graues, urinæ liuidæ difficulter efflu-
entes, pudendorum tumores. Quibus no-
tis apparentibus, occurrendum est quæm

πρόσχυρα
fit aliquis
bus cū in-
censione,
aliquibus
cum refri-
geratione

tutissime medicamentis odoratis, urinam
cientibus. Itaque feniculi, apijque radices in ui
no albo odorato macerare, atque duos cyas
thos mane ieiuno singulis diebus propis
nare congruit. Item pastinacæ, uel myrrhæ,
uel helenij aquam, quotcunque horum has
bueris, nam omnia profunt, cicerum quoque
maceratorum aquam similiter cum uino
bibere, non alienum est. Hæc autem signa
negligenter prætereuntes, huiusmodi mor
bos timeant, aquam intercutem, lienis ma
gnitudinem, iecinoris dolorem, calculum,
renum affectiones, urinæ stillicidium, uen
triculi plenitudinem. In omnibus uero iam
propositis signis, infantes quidem clemen
tiori, adulti uero efficaciori curatione tra
ctandi sunt. Neque uero anni solstitia, in quibus
omnia contingere solent, silentio præ
teribimus, sed quibus in quoque alimentis
utendum sit, paucis perstringemus.

Solstitium hyemale. Igitur à bruma usque
ad uernum equinoctium, grauedines, des
tillationesque, atque humiditates, in hominibus
augentur, idcirco calidiora alimenta
ingerere oportet, diligentius, meraciusque,
atque ab origano bibere, ac ueneri quoque in
dulgere. Numerantur usque ad equinoctium
dies nonaginta.

Æquinoctium uernum. Hoc tempore augetur in hominibus pituita, ac dulcis sanies sanguinis, ad uergiliarum usq; ortū, quare tum succosissima, acriacq; adhibenda sunt. Exercendum est corpus, ac uentum innocua esse creditur. Sunt uero ad uergiliarū exortū, dies sex & quadraginta.

Vergiliarum exortus. Hoc tempus auget in hominibus bilem amaram, atq; sanies amaras, ad æstiuum usq; solstitium. Tum dulcia quæ aluum dulcant, adhibe, & concubitū quoad poteris fuge. Numerantur ad solsticiū æstiuum dies quinque & quadraginta.

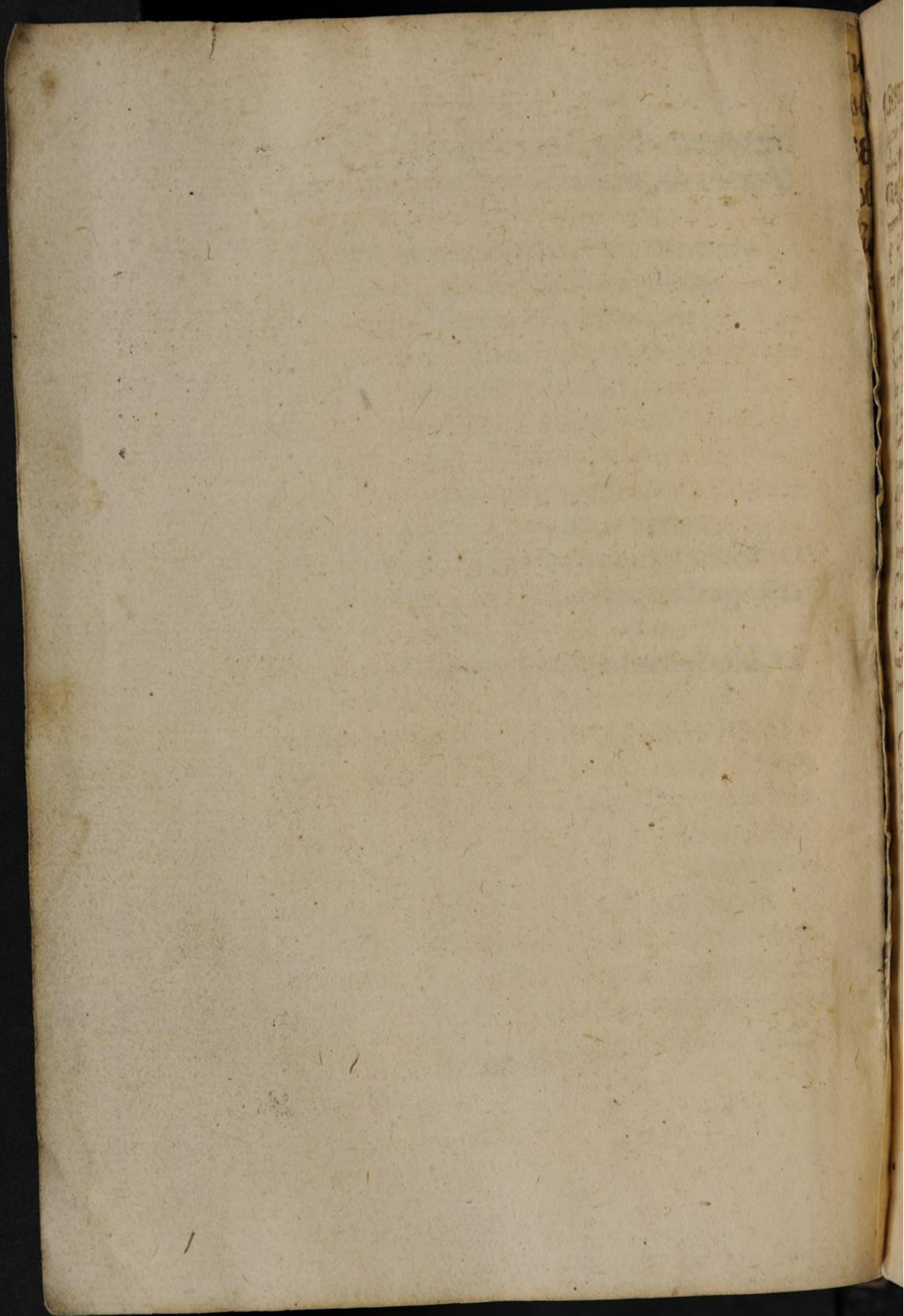
Solsticiū æstiuum. Hoc tempore crescit in hominibus atra bilis, ad æquinoctiū usq; autumnale. Igitur aqua frigida, atq; odoratis omnibus uti, ac concubitum susgere oportet, aut innocentius saltem ea, q̄ de ipso præscripta sunt, admittere. Sunt ad æquinoctium autumnale dies tres & nonaginta.

Æquinoctiū autumnale. Hoc tēpus pituitæ abundantiam facit in hominibus, & tenues fluxiones, donec uergilię occidant. Itaq; fluxiones sistere, atq; acerrima, & maxime succosa ingerere, nequaquā uomere,

exercitari, atq; uenerem fugere conuenit.
Sunt ad uergiliarum occasum dies sex &
quadraginta.

Vergiliarum occasus. Hoc tempore
abundat in hominibus pituita
ad brumam usque, quare
acerbissima queq; tū
exhibenda sunt,
uinū suaue
biben
dum. Pinguis
bus uti, atq; exercitari con
gruum est. Numerantur usq; ad sol
sticiū hyemale dies quinq; et quadraginta.

Argentīnē per Henricum Sybold, u



Supplementum in G.

GARIOFILUS. et Albasari. confert stomacho et epaui et roborat cor et stringit venter. digerit cibum. Et qui bibit ex gariofilis zinzib et lassi stomacho viuum roborat potestatem vims et Rasis Gariophi calidi sunt et siccis. Item qui assit cor robustum facit.

GALLA et Diastoridis. Est ex ea que accipit ex arbore sua teres in manna parua rotunda nodosa. non perforata. sed melior est non manna parua et Auerrois Galla. e fructu in primo sicut in tertio: et significat heri septemtas que est in ea. et modica potestate. et est remissima. et qui reburrat est amior et siccior. et subhor. et est melle qui via sedare sanguine oportet assare ipsa postmodum extrahere ipsa in aere. aut fortissimo vino. et Galenus. Virtus carum prima est virtus frigida. in secundo gradu: sicut in tertio. Et secunda virtus est que reprimat prohibet et aggrat. Tertia virtus fouet in vena fluxu debilitata. et prohibet omnes aggritudines que sunt dissoluit humores et prohibet fluxum eorum. et prohibet humiditates que mittit ad gignas. et qui accipitur id quod est vira galla et ponit in corrosione delictis sedat dolore eius.

Calanga et Serapion est calidum et siccum in tertio gradu et offert flegma hinc et humiditati stomachi. facit digerere cibum propter suam caliditatem et resolutionem quam infert stomacho. et propter dissolutionem in flegmate confert robore: et facit bonum oris odorem. et calefacit rems. et commouet spiritum. et qui tenet ex eo in ore frustum facit magnam virge erectionem. Est calidum et siccum in tertio gradu. fragit vetustates. et conuenit haberi eructationes areositas. et Rasis 3. al. ca. 17. Calange est calidum et siccum. quod ventositatem dissoluit. ac digerendum adiuuat.

Supplementum in H.

Hermodactylus. et Panly. Hermodactyli sunt calide et sicce in principio et in gradu. Herba est et circa radices eius tuberositates inueniuntur que colligi debent et vsui reservari in aere colliguntur et propter reservari per annum vnum. Sunt autem eligeudi que sunt albi et solidi. hinc autem virtute dissoluit et resumptiuam et attractiuam. purgat autem principalem flegma. Contra arthritidem et podagram et hydragm et phuram passionem et morbos ex phlegmate non existentem febris valet benedicere acuta ex Hermodactylis. Inera loquendum tunc dicitur.

Hypermon. et Cealy. Ista vira est subtilis et virtus eius prima est que calefacit et desinat. sicut que subnat. et tertia virtus eius pronocat urini et mestrui.

Diastoridis. Quando bibit semper eius in vino curat quartanam. Et quando bibit eodem modo quadecim diebus omnibus curat quartanam. Et qui fit e plasmu ex folijs et sicut curat robustiorum vims. et Galenus. fructus laxat venter et offert spiritui paralysis. et facit deherere horem ad posteriora et fit ex eo et bacis lauri unguentum que confert paralysis et facit deherere caput ad posteriora. Sunt multe spes etc.

3 al ra
XXIIII

Supplementum in E

¶ **Rafis.** mirabilis sur ipare. et sur bone gutturi & pteri: saqms qaz am
tare parupar exngunt. Ide ra xliij. iunbe in calore sur ipare. qz guttur h
niup: et sanone hrat parū clarifitaz: qms tanna sur et fūndū farrētes
tardeqz desidnt. ¶ **Galen.** nutritio eius est parū et digestio eius dura et q
nerat flegma. ¶ **Ysaac** eben amram. e calida et humida in pmo qdū. et ra
heditus e amplior in ea quā humiditas confert tussi ex caliditate. et confert
dolori vesire et renū et pteris ex caliditate. ¶ **Aben Musnaji.** Est calidū
pripio. et p prieras eius exngunt amntarū sanguinis cholericū. et refert pteri
et pulmōni. et e mala stomacho.

Supplementum in L

¶ **LADANVM.** calidū est in scto gradu: & pterū terminū mediantēqz
molliēs hūqz qddā ad rōquēdū. ideo fūctes retrōo capillos. ¶ **Gale.** virtū
eius pma est calida in scto qdū ppe sctū dū. et sda e q mollifiat.
& resoluit mollescitōē & resoluit qata. & mannat sitz. et agzgat et
fortifiat capillos. q radnt. et qn bibit p vino veteri frigit vētre & pno
rat urinā.

¶ **LENS.** Constantia. Lētes fride sur in scto gradu: sūre in scto
vnde mtr omnia sanguine: qby se sepe vnt cholera effint. et mtrū
morbū tōndē panet: sicut tōmū elefantū & mamā & sūta. li s. pātey

Supplementum in M

¶ **Melopes melopepores** nentqz tānū humidi sur. aut mali humoris
quāp pepores. neqz tā urinarij: neqz aluo boni nec inde vomitōij eqnē
neqz stomacho rōdunt. ¶ **Psell.** pepores frigidi sur & humidi vīqz nōnulla
purgādi hnt ideo urinā rōat humectatqz aliud plq colocytha. et melopepōy
māliqz in scto rōpe sctū quāp p sctū p nō bene rōqundt. Tū cholera
ros effint nō in quā biliosos vt vulgā putat. sed verē supiore & in scto
rō subuertit nā anteqz rōqundt vomitū parit. p sctū q plq nimio demorat.

¶ **Rafis Melones** dulces velent in cholera vertūt rubea. Atqz vero sūm
sedat atqz humectat. atqz urinā pnotat. Melonibz aut si quis in rōpue
mūlp vīqz fuerit: cholera panet passione. Cucumeres & mulli frigidi
sur. q & sū auferunt. & sūm refrigerat. & urinā pnotat.

¶ **MIRABALANUS.** Rafis. i dnyiolby ra 144. Curimi solunt cholera a m
gri mēdi solunt mtraz. myri vero in qbz est sptatā nō sūp rōremētes
ad solūtiōē fūrdā. ino ad sū pparatiōē & nō oparet vt de myrabala
nis bibat ad solūtiōē. sed aqz rōy p sctaro & rōremētibz qy dosis sit a 3 x.
vīqz ad xx. ¶ **Serapio** Mirabolāny rōrimoy dosis tritoy a 3 v. vīqz ad vīj.
Vtū mirabalani sūp calidi & sptū & expellūt sctā rōpū. & rōm
borat sctū oēs, et mēnā & pūllōm, rōkrat hūpre & cholera. & hūmōrētes

amq's z soda z hyl' p'si z idurud nauyia & vomitu. ¶ Haec Eboramam.
Vntg' coy p'ma e' frigida i' p'mo g' du' s'ra m' s'ra. Et vntg' coy s'ra s'ra h'chi
z fortissim' omlos l'nes z p'hibet rursu' humou' ad r'fos.

MANA. ¶ Mofic. Est c'lis plus d'lectans ad caliditatem z est limi
fina ab'p'fina. m' d'firatua & sedatua. Nullu' d' g'ffus est tunc
z debilit' solimone' fanit'bz. ¶ Sunt cholica' z fanit'ate. Et ipsa
q' d' h'm' guttur & p'rt'g' z v'ct' e' d' s' d'atua s'nt. Dosis e'nd
z a z vj vsq' ad xv. Et ipsa q' d' r' s'ant p' v'nd' d' m'nd
¶ Placit'bz. Mana m' d'cor'one' p'ly d'bet quod p' d'bet. m' d' q'z
p'ra' m'nd' v'nd' m' s'bz'bz' am'bz' n' d'bet p'oi' m' multa
quadrata q' z m' l'ib' ad m'p'od' n'ort

Supple. m N.

¶ Nux muscata. ¶ Abenrisuay' Et ra^{da} & s'ra m' z^o q' du' est bona
Tomacho z epai' frigidis ¶ Mischah' d' ra^{da} & s'ra m' fine s'ra z
d'ns z s'ringit v'ct' z d' s'ra' odou' o'ib' bonis.

¶ Nux m'ura. ¶ Atra' m' libro d' ab'is Nux m'ura d' ra^{da} m' s'ra
h'm'da i' p'mo. granis est m'cho n' d' tunc mali r'chi. Chelam' n' d'
v'ct'ur ea Olen' eius v'ct'ur r'f'et v'ct'ur'bz. Et v'ct'ur' et d'olou'bz
z m'nd' z h'm'ou'bz q' fluit a flegmat' q' b'it' olou' l'ax
at v'ct'ur z r'f'et v'ct'ur' d' ipso s'unt z .j. d' oleo m'lt'bz p' s'nt

¶ Nux vomica. ¶ Abraham' Est m'x q' r'oluz d' m'ra glauc' d' m'nd'
z albid' m'anz' au'ellana p'and'. & sup' m'ca' nodi z q' d' am'p'ur
d' r'oluz eius & r'um' z r'ubiat' & am'p'ur' d' ipso z .j. d' suob'z
am' am'bi' r'ri' aut' s'ar' f'ent'li z r'of'it' d' m'li' s'uff'it' z
b'it' d' aq' calida. mouet v'ct'ur' z r'p'it' s'uff'it'bz chol'
z r'as z flegmat'as : z laxat m'f'ant' ch'a s'ra' v'ct'ur' z s'ra' m'
s'uff'it'at' n'at'ur'. ¶ Hab'z. f'ant' m'om' f'ant' sola. et quadratas
Dosis e'g' d' .z. ij.

¶ Nasturtium. Galing. s'eme' eius v'ct'ur' h'z calif'at'ua z d'fir
rat'ua s'ra' s'eme' s'ynap'is. S'ra' est v'ct'ur' q' m'nd'it' f'ent'ur
& adur'it. Tertia d' v'ct'ur' q' s'edat' d'olou' s'ra' m'nd' et d'olou'bz r'api
tib' & qu' d' h'bet' r'g'it'udine' m' q' op'ur' calif'at'ur'. Et m'f'ant' z
s'eme' e'g' i' m'nd'it' os'm'ant' q' d' r'oluz s'uff'it'bz g'ff'os. & d' m'
q' nasturtium & s'ra' f'ur' v'ct'ur' e'g' s'ra' s'uff'it'bz. S'ed' q' d'
d' v'ct'ur' z' ass' d' r'imi' d'at' q' d' m' co' h'ab'it' h'z v'ct'ur'

Abiliu virtute fit. **¶** Diastoudis. Semen nastri d' califat
 tum arum malu p'it'ho: limit setu & ap'olby tu'bi
 ros: u'foluy apostiata spli'is. faris abofu m'itat libid'ne
 rony abstray' stabit' d'm'ata & p'at'gine. confat mo'f'by rem
 nosib. & m' potu dat curas co'f'it'omb' ymb. Et d' glia
 spes q' d'm' nasturtu' h'at'od. et cig v'it'g'had d' ra' d' et f'
 h'it' & ap'it' fur'ic'ob' fro' m'ra rony. & p'u'ora m'
 p'na. rompit' fetu' & q'n' fit' ch'yst' d' co' r'of'at' strany:
 sed d'm'it' aliq'n' p'ag'ne. p'm'gat' s'm'e' ch'ob'ial' q' v'it'ud'
 & fluy' d' d'm'it' p'u'ora m'f'na.

Supple m o.

- ¶ Olen de p'p'it' calid' ex'it'ns califat' rem'.
- ¶ Olen d' h'io calid' d' et subtile m'no' b'm'is d'oluy'q'
 m'it' p'of'it'.
- ¶ Olen de narosco d' s'm'it' illud q' fit' d' h'io
- ¶ Olen u'olat' frigid' d' et som'f'at'.
- ¶ Olen de m'm'f'are s'it' d' h'm'it' f'ony tam' op'at'.
- ¶ Olen de s'it' m'm'bit' illis d'm'ob' s'it' m'd'it'.
- quod etia' calori atq' uigilijs r'og'und' q'p'it'.
- ¶ Olen rostru'. calid' d' m'no'f'q' califat'. tumulosis ac
 p'aralim'is ang'it' p' b'ent. & m' d' p'otho frigid' s'it'
 co' q' h'm'it' confat' atq' s' d' p'el'it'is m'p't' f'ur'it' ang'it'at'
- ¶ Olen m'grim' frid' d' rap'it'ob'q' eff'it' robust'ob'
- ¶ Olen de h'eri ra' d' d' & subtile' h'm'it' & r'of'olunt'. et p'p'
 quod ex' r'it'ine r'of'it'.
- ¶ Olen nardim' ra' d' d' p' d' h'io fr' d' d' q' co' q' p'othym'at' q' d' m'
 ¶ Olen Mastim'. s'm'it' d' p'el'it'is ad'm'p't' atq' p'oth'ho
 frid' s'm' p'of'it' : vel etia' m' p'el'it'is p'of'it' b'm'f'm' p'f'at'
- Ad d'm'it' oia' u'it'uos'it'at' h'ab'et'ia' co'q' q' d' s'it' s'm'it'ud'm'e'
 ut'm'p'
- ¶ B'm'it' oib' u'it'uos'it'at' d'm'it' p'ly m'm'it' p' s'ub' q' p'f'it'

Opin. Diastoudis. Semen papuis magri d' opud et surty emib m'fri
 g'it'at' plusq' s'm'e' et d'ef'at' et i'g'of'at' q' Mofid' m'g' q' d' d' p'it'
 q' m'm'it' op' d' s'olud' m' odore farus dormit' s'n' alijs v'it'

modis oibz vsuallunt & malus & periculosus valde & Galenus
 Virtutem suam abstrigit. mundus dissoluit et immutat. Et tunc
 eius virtus quae quae consistit in aqua est ad corruptionem medullarum. confert
 profundius partibus. Pars vij simplicium farmarum. Opus autem quod
 et sumo papaveris fit frigidum et in quatuor. sunt in quatuor
 Opus et frigidum in quatuor quatuor sunt in primo

Supple in p

Prae frigida sunt in primo gradu cruda in secundo quae dulcora
 maxime preparantur. tunc duntaxat quadam aqua caliditate: quae vero dulcora
 et ardentibus qualitatibus: vel etiam acida sunt. quaeque tunc nonnulla
 sunt caliditate: nonnullis mediocriter: et aliqui duntaxat. Ceteri
 est autem videri autem rubei sunt praesertim arabistica. magis et sae
 hinc assuta colorab affert affert. caliditate cognita videri
 quae in ipsa sua quaedam proprietate pulmonis vicia sunt. tunc
 at vnde offendit. post rubei vicia stomacho tunc sunt cognita
 Thesis. zat. ra xx praesertim quae multae sunt dulcora non refrigerant
 Quia tamen videri strigunt. si vero per rubei reddunt. sic enim videri
 strigunt non repellunt. post quae expellunt eod. et finis vnde strigunt
 Paris. non vna species tunc a ma. et a factura ipsa enimes. et postea
 in cordura. At videri tunc non par. quod videri. Optima tunc et sumo
 to de se: et est tunc quam ut dicitur non admodum videri. finis tunc videri
 sit et laxa videri. nec solus color sicut finis et frigidum. Libani videri
 panis eximii maxime est. magis crudit. ob abstrigendi quae tunc videri
 furibz mixtis videri. Qui sunt et sicut finis molles. magis tunc videri
 quod tunc videri tunc videri magis tunc videri et pselli
 verba de parte videri in finis in f. folio scripto. videri et ad b. Asserit
 tunc aliud videri ob id quae videri. Ceteris vero magis. ex pol
 lina puris sicut cognita videri. ~~magis vero magis ex pro exercitibus~~
 iunilis. videri tunc aliter videri et ut aliud videri. panes videri
 auferunt magis aliud videri. sicut audient et magis videri. magis
 finis tunc videri videri. sicut magis panis. videri ob id videri
 videri finis sicut sicut confirmat et videri. videri infirmos. Thesis.
 panis quae ex tunc fit pluribus hominum videri. Ceteri tunc videri
 reddunt non multae sicut tunc et multae finis tunc videri et tunc
 videri et tunc videri. Asserit autem panis tunc videri tunc videri de stoma
 cho videri. Qui in videri color effert et epate opilatione atque in
 videri lapide videri.

Polipodium. Galeni inquit prima dicitur ferre sine mordifi-
 canor. A Ben Mesuaj propter eius est qd purgat mliam et fluy
 ma sine pntioe et materia. Dosis eius dicitur adit infusi d a 3.ij
 usq ad 3. v. et sine dicitur adit infusio a 3. i. usq ad ij. Nisi ha
 purgati fuerint alij mduoy ad illos q no possunt potare medi-
 cina et pijantur ipsi tunc in rebz eoy et purgat mliam tunc
 et dosis eius sumptur d sulphuro d 3. ij. et dicitur d alijs m
 dicitur d 3. iij. et Rasis polipodium edunt mliam et fluy ma salu
 et sanant fissuras forit q fuerit in manibz. et ponit d dicitur
 d epulmino q dosis sit a 3. ij usq ad 3. iij. Idem dicitur d
 polipodium radian exstans tholud explet mliam tholud d dissol
 Supple m a

3^o l. di
 inf. 1010
 m. 145.

Quatuor granatorum aliquando dicitur qd gnoy et sup sua iij. roia mliam
 frigida et sup ppeu mliam mliam atruli et mliam. Cuius am qd
 est sps mliam sed d longoz satis nostro, eius sime mliam usq totu
 usq. sed sua mliam sup alba d. rps vide mliam proprijs.
 Quatuor radian sup femuli upij petroselin lousi d. rps. Radix
 appellat qsi radix quosda fixu hris et mliam d. rps. Na
 phisui dicitur pau esse altitudme dicitur et arbor

Quercula minor ramdros d et no ramputros ut mliam syluam
 felle mliam. Cuius plarum. Quercula tunc vel quercula minor est in
 mliam d. mliam d. parua qd a thame mliam et d. rps d. rps mliam
 ramdros d. mliam d. parua qd. qd folia sup silu folijs qd. pling
 ramdros d. rps quod latini qd dicitur. Amreia d. rps. d. ramdros
 Noia d. rps tunc. et sit d. quod fodu ralam d. rps dicitur dicitur. Et
 vide vide m. valla.

Supple m R

Rape valde sup in scto qdu hunde in pmo satisq mliam. &
 urina puerat et mliam et seme gignit. guttur et thorata lenit. m
 magt usq si veniat rassen hmore gignit. et remt obstruit. vepit
 magt laxat neq astrigit. sime ens ut at potu venaris mliam mliam
 Constat m. Dr Rapa q sse abu hnt. aliquatulu dicitur ut q hnt

Rubarbarum. sime ramed. Anerros. Copos d. ex dicitur sub
 stemijs ex sba terresti d. frigida. q s. p. mliam. & ex sba ignea
 q s. p. rone. & ex sba aerea q dat p rone. & s. p. rone. et
 d. d. est una ex manifestioribz rebz. i. mliam to epatis ad apndas

opilanones. & confortadū ipsū. & similiter procedit sto. Et Cat et
aliū medici dicit qd restringit uentre. Et nos videmus qd p̄gat. & est
mirabilior alijs m̄d̄ p̄gatīs. qz frigidū sūm est & eo. qm̄ nulla
m̄d̄ p̄gatū ē sine veneno aliq̄ in aliq̄ pte sui. Ita excepta
eo qz confortat oīa m̄bra corporis. idē possumus dando ipsū pri p̄gatō
refrenare alias p̄ ipsū m̄tas. **¶** Tragus 3 al. in 47. Renbarbarū id
est qd sto ar ep̄nū referēs. rasū atqz p̄missū bibit remediū rōst̄
¶ Mesur. Calde rōplexiōis est ar sūre i z ḡdu z d̄ q̄ i p̄o Billud
est verū. Et rōplexio op̄nōis solūtiōis m̄opilanone p̄ ipsū est. p̄ do
mimū r̄d̄ in sup̄fice eius. Nō ē in eo nom̄ app̄aris. Et dat̄
i oī tpe & oī etati. ita qz enā pueris & p̄nātibz. Et nō p̄termit
tat̄ qui radat in sordiditate sua sp̄ta. p̄ em̄ p̄prij m̄icameh r̄ ipso
neqz p̄tereat ad d̄mone medici vim albi odoriferi & rari i ifasioibz
eius. & p̄p̄e qm̄ in em̄datione op̄lanonū p̄pirat. Soluit e
dunt cholera & flegma. et maior eius p̄p̄tas ē m̄d̄ficare & rō
fortare ep̄nū & stom̄ clarificare s̄ḡm̄ aures op̄lanonū & morbos
q̄l m̄r est op̄lanō. sicut hydropis̄ & uent̄r̄. z grossū splenis
& febres op̄lanonū. Dosis p̄ho eius m̄fus. p̄ 3 iiij. vsqz x. z p̄ho r̄tr̄h
a 3 i vsqz ad iij. z r̄seruat̄ p̄ annos tres. **¶** Gerardus Cremonē i li.
de m̄d̄d̄i modo ca. et rem̄b̄o. Renbarbarū purgat cholera p̄cipali
sc̄d̄ario cholera m̄ora. unde vsqz q̄ q̄rtana & quohdiana deflegmat
salso. & q̄ q̄rtana nothū. q̄ d̄st̄perat̄ ep̄nū in ca. d̄h vsqz. & apla
tionē eius & uent̄r̄ & soluit def̄m̄ app̄entū ex cholera z r̄d̄m̄
subneū. Cōfortat em̄ p̄cipali r̄r z r̄reb̄d̄. vsqz delibitū visq. z lū
breuēs puerorū oph̄ m̄terf̄it & edunt. v̄tim. eo in q̄f̄ribz. apozmatibz
z syrups **¶** Constat̄ sto def̄r̄ vsqz v̄tositatē & ep̄nū dolore. d̄m̄
r̄ splēs & hypochondriorū. & exr̄sionē curat. r̄nt̄ vesicē mat̄r̄is
qz dolore extirpat. Sanguine le p̄t̄p̄ m̄amate r̄str̄git. singulr̄
vulnura iust̄m̄ d̄m̄r̄nā solutiōne. ar p̄lyā febre d̄p̄nt̄. facit
& m̄t̄ a lenit̄ibz & ipeiḡr̄ m̄d̄ficat. Cōtra rephlū morsq̄ facit
pulm̄s̄at̄ z p̄ areto ip̄at̄.

¶ Ribes Abscessuū fr̄ d̄a & s̄ra in 2^o idu abs̄d̄t̄ s̄m̄ & r̄p̄
m̄t̄ annat̄ cholere, z fluxū cholere. et ē bona variolis & mor.

billo ¶ Rasis 2^o ab. ra. zo. Ribes fr^{da} est q^{uod} uerue restringit ar rholom^o tub.
& sudore^m extinguit.

Supple. m 5

Saccharu^m ut alij saccharis alij sacchar. ut alij & romple^m zurray. m^o
est et humidu^m iⁿ p^{ri}mo g^{ra}du. potestate^m h^{ab}et absterge^{re} & urina^m mone^{re} distur^{re}
mel. nec t^um sin^{it} ingerit sicut mel. neq^{ue} m^{er}su^m in st^o. ut aut^{em} u^{er}
re. uniat^{ur} stomachu^m & thoraca & rhenos & vesica. q^{uod} d^{icitu}r frigidu^m
esse opinant^{ur} sicut q^{uod} ab alijs isigib^{us} mecha^m ranguit. q^{uod} se m^o alio d^{icitu}r
rals^{is} uidyse^m h^{ab}esere. Mecha^m p^{ro}ntat^{ur} saccharu^m uerq^{ue} q^{uod} nonu^m q^{uod} sit
remig^{is} & calidig^{is} nisi q^{uod} capiti^m inebit^{ur} dolore. dilut^{ur} aut^{em} aq^{ua}. aq^{ua} fr^{igida}
subit^{ur} et refrigerat. suffitu^m & olfactu^m inu^{er}nat aduersu^m capitis distillatione^m
¶ Galij. Virtus eius p^{ri}ma desinat. & s^{ec}da uirtus q^{uod} abstergit & resoluit ¶ Ab^{er}
Mejay. Est rad^{ix} in p^{ri}mo 2^o g^{ra}du humidu^m in m^{er}o p^{ri}mo. l^uid^u uerue & q^{uod} sit
st^o. nouu^m est rad^{ix} & humidu^m. ut uerq^{ue} rad^{ix} & s^{ec}da. ¶ Rasis saccharu^m u^{er}
re ar g^{ra}tu^m h^{ab}et q^{uod} calefacit nisi par^{te}. ¶ Paul^{us} cap^{it} de s^{ec}da. Zurray
est rad^{ix} & humidu^m in p^{ri}mo g^{ra}du. uirtute^m h^{ab}et m^{er}edi & m^{er}idid^u
& relaxad^u r^otra dolore^m omⁿⁱlo^{rum} d^{icitu}r sicut h^{ab}et p^{ar}te m^{er}is & d^{icitu}r
iⁿ orto. ¶ Constantij. Zurray ip^{se} sed t^um aliq^{uod} rad^{ix}. cu^m forma r^o
t^um m^{er}idid^u est. Cu^m oleo amygdalu^m m^{er}idid^u sol^u ep^ois r^ost^upano^{rum}
facit. & m^{er} reib^{us} lapides.

¶ Smapi. rad^{ix} est & aridu^m in q^{uod}ta dist^uria. u^{er} h^{ab}et resoluedi & d^{icitu}r
re distur^{re} & st^o h^{ab}id^u. uniat^{ur} aduersu^m m^{er}flationes. pleur^{is} q^{uod}
l^uid^u l^uid^uores q^{uod} ab h^{ab}id^u. et q^{uod} r^omas q^{uod} ex adu^{er}tu p^{ri}mita. & podagra^m
q^{uod} ex p^{ri}mita. visu^m off^{en}dit. calid^u q^{uod} caput & calid^u uerue effray ad
r^oto^{rum} d^{icitu}r & r^oboru^m r^oscoru^m d^{icitu}r d^{icitu}r liquat in uerue h^{ab}id^u iⁿ par
t^u. l^upras d^{icitu}r d^{icitu}r & m^{er} h^{ab}et uerue. lingua^m h^{ab}id^u g^{ra}u^{er}at arefacit
p^{ar} melle ad h^{ab}es p^{ro}dest p^{ar} fimb^{is} arid^{is} iⁿ part^u ist^u r^omas pleu^{is}
r^ofert iterna ad extrema^m m^{er} r^ouado. suffitu^m s^{ec}tes q^{uod} r^o
fugat. ¶ Rasis Smapi rad^{ix} fort^{is} exist^{it} & aridu^m q^{uod} & flegma abra
dit. atq^{ue} st^om^o & ep^o r^ocalifant. ip^{se} p^{ri}mita s^{ec}pe r^o d^{icitu}r n^o est.
Eius na^m q^{uod} calor fort^{is} exist^{it}. neq^{ue} d^{icitu}r r^oedi nisi q^{uod} s^{ec}is adm^{er}at^{ur}
nutrit^{ur} h^{ab}et. Id^{em} ra. si Smapi rad^{ix} q^{uod} in palato p^{er} s^{ec} r^odit. uer
mes p^{ri}mita expellit. atq^{ue} ap^ost^uinata m^{er}u^{er}at.

Sandalum. Abmesuay Est fri^o n^o 3^o q^uo^o d^um z desinat m^o z^o z^o fert
debilit^o n^oi & dolo^oi cap^om furto a^o h^otea. Et sandalu^o ruber^o e^o frigid^oy
albo z n^otrino. et magis immar^om na^o r^osu^o p^ohibet fluxu^o h^ou^o z
ad membra z foris^omar g^ogmas & stomac^ohu^o. - ¶ Abmesuay h^o
O^o q^uo^o sand. r^ofer^ond rard^ona^o q^u e^o p^o febre q^uo^o h^ont^o r^o eis sup^o cor
¶ Rasis 3^o q^uo^o ra z z. Sandali fri^oli sup^o & simi q^uo^o am^ois r^ofer^ond
degritudinib^o q^uo^o p^oriet^oes us odorap vel r^o eis epithim^ol^o. Tom^o
p^orea corp^o si r^o eis m^obalmeo epithim^o ad fuerit liberabit^o a p^orim.

Strados Galeg^o stoa em^o est r^oposita & s^oba fri^oda z s^oba p^oanta
z p^o hoc e^o s^ophra p^oant z ex alia s^oba igna sub^oh^o multa z p^o
hoc est amari saporis z est s^ophra p^oaq^o. Et vnt^o em^o s^ola ab^ost^oit^o
& m^ond^ofrat foris^orat z ap^oent & sub^oh^oiat Et vnt^o z fortificat
corp^o q^uo^o totu^o Et membra m^otenora o^od z p^ohibet putrefac^oione^o veg
et sub^oh^oiat. ¶ Diascorides Veru^oho em^o q^uo^o fert dolo^oi p^otois. s^oim^o y^oso
p^o & m^ond^our m^og^oroib^o mea^o ¶ Rasis 3^o al ra z i. Oes p^oerod
s^obt m^o q^uo^o odor s^oent^o am^oas z acritas z stim^olatio ut flos
strados arab. & m^ond^our radi s^ou^o. q^uo^o v^oo del^orat^o est odor
z q^uo^o a^od s^odat^o ut nem^ofar & flos salinis s^oiq^o rosa ves^o fri^o de^o ex
s^ou^o. s^oda^o ra z s^o Strados r^oalid^o z cholera^o q^uo^o m^og^oda & flegma
expellit. Epilepsie q^uo^o ar m^ore b^ois^o m^o p^obet r^o m^oltos bibim^o
ut v^oms fanat p^og^ohor^o Ide^o e^o al ra z 54. dosis Pa z y ad iij

Spodm^o. m^osehah. Spodm^o fri^odu^o e^o m^oz gradu s^ou^o m^o s^oto r^o
fert i^oflam^oant^o cholere. & foris^orat s^oom. z r^ofert vlc^oib^o oris & r^o
diar^o r^ofert z ap^osteman^oby r^oalid^ois om^oloy z s^oicy^o r^oasis Strig^o ve
re^o z r^ofert vlc^oib^o oris. z i^oflam^oant^o cholere. foris^orat s^oom. r^ofert
tothor fri. m^ore i^ofantid. e^o frigid^ou^o z s^ou^o m^oz gradu. Ide^o 3^o
al. ra 36. fri^odu^o est et s^ou^o quod febr^oib^o am^ois ar s^oin, ar m^oimio.
ve^o m^ois fluxu^oi. et vom^oim^o r^ofert. p^osm^ois q^uo^o q^uo^o m^o ore z h^oip^ona
nas^ont atq^uo^o t^oo a r^oadis anx^ohat^o. ¶ Plate^oria. Optim^o Spodm^o fri^o ex
c^osib^o eleph^oant^ois r^o b^ois^o. Sop^oismat^o sepe ex radice ryda r^oant z mar
more p^o ad^ostione m^o m^oerit^o subst^oant^o mutato. Sed v^ond^o m^oim^o
p^oden^oid est. et laudabil^o e^o m^o p^oeruo quod i^o v^ont^o raro i^ont^o bon^o
apud nos

Stabiola. plantan. calida et siccata in 2^o gradu. vridis v^o exarata parva
vridis h^o dissoluta di^o sumidi et mundificandi. Contra rabie et au
ris surditate ex san^o fr^o. hemorrhoidas serpiant^o ipenorum v^o. Contra
lepra q^o 1^o alophia propria sumi eius 3^o iij vel v. et balneat^o aq^o decocti
ois eius.

SANT. Habix. virtus eius e^o calida et siccata tam^o parte ca^o 2^o siccitas in
e^o prope ca^o ipsius h^o virtute magna qu^o p^oueit ad stom^o purga
di inham et cholera. Et fortificat sbam cordis qu^o miset^o eo medunt
quas dixi inuare sum e^o viola. et potio decoctiois eius pl^o refert q^o ip
tribud. et dosis s^ori trati eius eius e^o 3^o p. et in decoctiois 3^o v. et Mesue
Amiquo ex eo e^o s^o spu^o et s^opit^o eius s^o iunles. et calida in p^o s^oti
g^o dus. s^ora in p^omo. et folia s^ora in p^omo q^o du calida. et e^o abster^o s^omo
mundificand^o et resolutand^o. debilis est et tarde soluetur. et debilitat stom
Confortat^o rebg arum sicut e^o zingiber et sal gema. et nec cordiales
et Romanos filenat^o op^o eius. et Calens. Cu^o vire galloy aut carum
sunt sicut molyha et si infundat^o in aq^o rasi^o et spu^o deinde roqua^o
par. est medicame^o bonu^o. edunt^o et fanliate m^otram et cholera adu^o
et mundificat rubru^o cor et epur^o et splene. et membra s^o s^omo. et putoz
et ap^o opilam^o visceru^o. et reseruat^o v^ote ipso inu^o s^omo. et quod gan
dud. causa aut^o v^ote adputat. et addit^o i^o visu. et e^o m^o febrim^o v^o
et e^o ad h^oq^o dosis eius infusi potio est ab aut^o iij vsq^o ad iij. et Rasi
i^o dunsioe ca^o 144. Sene^o aut^o et fung^o terre conferat^o p^omi^o et bo
thor. et edunt^o cholera et fanliate. sicut dosis a 3^o iij vsq^o vi dragma
3^o al^o i^o decoctiois et occidit et s^o mole. et alibi. Sene^o fung^o terre h^oous ex
3^o 4^o pellit adu^olos. rabie q^o ar^o p^omi^o reseruat^o. de q^o a iij 3^o vsq^o ad vi ex
hiberi quonit.

Santregia. Abrimesuay. Calida et siccata in 2^o gradu et max^o de h^o s^o p^orieta
eius est quod ipsa expellit verositates et flatus et torsiois. et adu^omatan
diqued^o rib^o. et expellit sup^ofluitates a stom^o. et puorat v^oriam^o et m^ostru^o
et aruit visu^o debilitat^o ab h^omditate et refert dolo^o s^oram^o qu^o s^o p^orieta
et ea colata et frum^oto v^oto et aq^o s^ois est fortior domestica. virtus eius
quod ad g^oseruatione^o s^oitatis et ponit^o in ribis

Scamonea Rasis e^o al^o raga. cholera rubea vehem^o expellit

Minus aut q ex ea da? sexta pars 3/4 plij vero quantitas duar
 tertiar 3/4. Et p eius timmerij nomine z removere voluerit
 in? ipsa? sicut notum aretosi aut mali maris. aut p aq rosata
 cui sit admixt sumarij tate quantitas ex q possit refiti misere
 debet. Ex q sit mixta & malaxata fiat frustra rotunda subtilia
 et parva ad modum transfor. z sicut in obra. Et sicut quati po
 deris sit antiqz cofrere z det ex ea a qta pte 3/4. v. s. a. s.
 Et alibi i li° dmsio. ca 142. Stramonca soluit cholera z hmditas
 forti virtute. et p ex ea pom? p aloz z mixt vtrifra ex eis.
 Et similit? ~~sumarij~~ vtrifra ipsa rob notoru. z qn notoria ipsa p
 ea pomit in cofrere. sicut etiam de notijs z similibz vido
 noris opacois. et motus malit? Cuius dosis a septē gramis
 z sctis vsq ad quarta 3/4 Mesur. Calide respiciens p m
 q du. z sicut ad ipm. Et dicit Democritus q p solutiu anato
 nomasne z q p gery solutiu. z qn lig sup oia solutina. Dosis ei
 p a s gra vsq ad xij. De fraxea vide capitulo de duglio.

^{ore affluere}
Stolopedia Averrois vellig; ca 42. pata e in calore et sicc
 tate. et manifest? q dssoluit dmitra pletis et apit opilatōis ipsiq
 sicut bene lauri i opilatōis exans. bz a sua pperate fragere calidos.

Supple. in T.

Terebinth. Diasso. melior qde gumoy omniu est. gummi terebinthi
 ne. et p q psu e mastix. et post b° e gummi iambur. et p q
 psu gummi ari. et post psu g arz. Et qlibet istoy gumoy rali
 facit. mollit et dssoluit. Sed. terebinthia dicitur mss. et vtrifra
 pulmōis. et sicut sctōis. mndifrat em p q & pulmone. qn
 fit long? p ca sola. aut p melle. et p uocat urina. et manuar
 et lenit vete. Et facit adherere pilos palpebray. et qn misit
 p melle et oleo. confat humiditatibz emanantibz et pruvitui. Et
 roset doloī lateris. qn fit iureo p terebinthia sola. **Antoni**
Cermisong i qsilij suis. rosilio q de passioibz mstruay. **Terebinthia**
 seu albom? e rada in fine pini qdus. p mms qsi ad sctm z sctm
 ipmo vel parz ultra. hūc tam? aliqd m se humiditatis Et si

Amrois 3 collu dixerit p ra da 2 & sira m3 gdm et plq desinat
quid ralisunt. Johanes ante Serapiois d' q ralisant molliu et d' sp
nit, pronorat urind. maturat 2 l'ur vetu. Et sit Amroia d' q nnd
d'firat 2 pronorat 2 l'ur vetu. 2 ampi 2 ca. sira anellana vel m3
a unno. et absq normeto mnd'firat vltura. 2 ab st'g'it vltura et
remis. Nam cat m' li 5 de reg' s'ant'is iquit. Larfrim
seu hater abitis. no s'lu nityhad laxare apta nata e. sed vis'ca
oia expurgat. sine lesioe epur, splent, renis, et pulmone. Cui q
quattas sit pro vire. a quatitua vny anellam v'f ad iij. Et d'ro
q 2 s'nu' m' d'nd. nihil habet in se malum. 2 dolovis r'eli
ri v'lofi. et n'usq' ins'q' 2 spasmatoq'. Conu'it. em mult' s'nt'ib'
v'p'it' s'nt'ib' 2 h'nt'ib' dolore v'p'it' et lapide in reib'. vel
malu' d'usq'. et h'nt'ib' guttas. et debilitate nervoy & capitis, 2
h'nt'ib' diffinitate an'ct'ib' flata et op'it' 2 med'na nervoy
vt Amroia seu iij. Fum' ante larfrimi abitis. areto
r'ip'it' et p'p'it'et' domos mirabiliter em' dat. & ideo m' l'p' p'e
s'nt'ib' op'it' e' fanedo de ca fum' i' domo. ar'ct' m' r'it'ita
te s'nt'ib' ferr' g'at. q' sanant' illa r'it'it'ate a p'p'it' 2 eius fum'
op'it' eius r'it'it'ado. Tho' Mesur. Dime q' r'it'it' sp'asmo. et
cl'v'it'it' nervoy et eoy debilitati. Ex ea quoq' fit oleu. h'nt' odo
re 2 colore balsam. quod e' mirabile in guttis 2 dolob' nervoy
p'it' h'nt' sine larfrim' abitis i' al'eb'it' vitreo. sub q' fit ignis
sine fumo. 2 distillet oleu. q' in ap'ulla vitrea b' obturata servet'
q' distillatione ver fieri n' s'it. prohibet em' putrefactioem oim vltura
et curat vltura et surditate aurium. 2 alioy me'broy rep'it'it' v'it'
2 m'nt'it' m'ra lora dolovis guttosi 2 p'na. et i' p'p'it'io 2 in parali
et in catarro frido. Ugedo collu 2 coram r'ip'it'is max'it' fr'is
debin' purgatoib'. Cu' ipsa aliq' fieri pittas. pro fanedo m'nt'it'
illu' i' m'nt'is e' p'nt'is. et ad qu'q' simpl'it' exhibeo. et qu'q'
ad mellis. et qu'q' ad aqu' salu'it'. et qu'q' inoleudo i' me'nt'is. seu
i' hostia. e' cui m'nt'it' s'nt'it'ia. q' ego s'ipe v'it' q' b'nt'ia d'ni potest.

Tubera. Galen' s'ba eius p' terra m'nt'it' 2 adm'it'it' ei par'it' s'nt'

subtilis. Et dicitur in libro de Simis. quod ramentis gnat et suum gnatia
et non est multum mali regimi. Et dicitur in libro de venenosis. quod gnat stragula
ria et cholera et sic formis frangi. Melius est illud quod reperitur in
hominibus habere panem aquam gnat sanguine aqua. et aqua eius ab
siccit vixit. Rasis. 3^o al. rap 18. Tubera frigida sunt et grossa
flegma quod gnat rudi. et ante ex eis rubore habet mala ex
istunt. quod multa colore colere gnat. nec enim absque rubore dicitur
genuis suis.

Tamaridi Rasis gal. rap 49. Tamaridi fructus exstertis vera sol
unt. et cholera rubra et sanguine reprimunt. Ab eis mucus. vntq
eoy et frigida in 3^o ydu. Et prosperas eoy et laxat cholera et rep
munt acuitate eius. abscondunt vnt et auferunt primum et dosis aqua
eoy et 3^o ydu roquidit libris iiii. v. Abugeng. Tamaridi exstertis
cholera et auferunt sui. et sedat vnt et septimat stoi fluxu ra
vomitu. Misarugre. Tamaridi sui ut pnta. nisi quod subtiliores
et minoris humiditatis

Turbith. Ab eis mucus. Turbith. et rad. et sui in 3^o ydu. et mucus ex
eo est illud quod color est albus multus. et hinc xxviii. subtilis ligni non hinc lae
rad. et prosperas eius et laxare flegma viscosum. verum ipsum in pot debilitat in
aio. et horridum abominabilem saporis. et refrigeratio turbith et refrigerat
oleo amygdala dul. et dosis eius est a 3^o ydu vsq ad ij. et oz quod dicitur potatis illud
nephodia magna. et non dicitur solui. et turbith quod est bonum humores
suaute edunt eos et expellit supflumatis et lasa et laxat humores rudi
Rasis gal ra 54. Turbith expellit humores quod sunt more stoi et mucus
nis. et non mucus et mucus alia nisi exortit et dicitur chgat. ex eo quod
bonum est et frigit. Ex quo sumitur est ab 13 vsq ad 4. Quod si dicitur
a 3^o ydu vsq ad iiii. et quod quod eius refrigeratio et oto amygdala dul.
quod sit bonum in hora sui vsq misera quoniam. Et idem hinc dicitur ra
144. Turbith est m^o sublimis pnta malum. Et vero quod dicitur
vnt gumesu non plurima idiget refrigeratio. et ipse quod dicitur solui
et edunt hinc hinc et flegma quod non est plurimum viscosum. Et quod do
sis est a 3^o ydu vsq ad iiii. et dicitur et si sumit sedm modum
est a 3^o ydu vsq ad aut. ij.

Coriandri pparati asymplicio post redhibitionē, prohibendo firmos
ad rap^t ascendere, memoriam multam uniat

Mastirano masturis p modico z^o facta, vino stomacho
ab humiditate firmata, sine molestia rap^t purgat et
inde impedita memoria confortat

Teremabi. Isaac ebramra. Teremabi p ros radice de celo. as
similat^r mellis granuloso. aggrato. et d^e roat^r mel rois. et p^om
q^o de ipso radice. p sup arboris. q^o sup in tra rava sem^r rorve^r
Et vnta. d^e cqlis mollis vire humiditas p^oty. r^ofert ruidis
na. et p^ope q^o r^osolunt^r. aq^o mucilag^r et p^oroy d^estis d^e a
x usq^o ad xx an^r. Abix Teremabim d^e p^oly p^onsavo et p^odar
inflamatioes febrim r^oda^r et aufit sitim et mollit r^otre. mol
lificatioes mediocri. et d^e man^r q^o radice q^o aere. sunt r^odi
madna. et lenit p^oty ex l^ossi. p^oasis z^o al. ra p^ozo. Teremabi
ra da d^e v^otre^r p^osolunt. atq^o guttur lenit. d^e ipso leg^r rap^t d^e
madna.

Supplement. in V.

Prer ca q^o Cadu^r hor adu^r p^odar. Manifesta magis d^e vini effra
tia. i^o frigidis et aridis corporib^o. z^o in q^oq^o minor i^osedu^r r^olidant. vi^o
semib^o et languidis. vitad^o d^e vini usq^o r^oda^r et fib^ozueh^o. Inq^o om
de r^ofluxionib^o Gl^ore^r. Vino sua et eximia existit i^o mutatioe a^o l^ore^r
e^o na^oq^o ut familia. et filii oleo p^ofusu. sup^oq^o et p^oix. vitad^o d^e
vini usq^o pueris et m^ou^oib^o. Na^o et p^olaro h^o z^o de legib^o scribit
Ab ebrietate et imi repleho^r iuvenes o^o abstineat. Nulli p^onto^r
iterdu^r vinu^m r^oderet. nisi ex^oeritatioe corpore morbo^oq^o r^onsator
p^ope op^o fuerit. inq^o cha^o noctu viro vel mulieri q^o lib^oeris opera
clare solut. Gubernatores cha^o atq^o iudices mun^o suu^m sabituros a
vino p^onto^r prohibere delib^oerantur. q^oq^o de reb^o no^o malis d^edis. A^oruim
usq^o frum^o om^o moderatissim^o atq^o p^omissim^o q^osi e^o d^ebar R^oasis h^oal
ra h^o. Vinu^m o^o quod r^oebriat r^ory r^oalifant. Vinu^m p^ore^r q^oml^o
No^om et epas p^o r^oalifant. atq^o nutritio^r p^ont^o r^oant. Sa^oq^o
q^oq^o ut carnes et i^oyal calore augme^rat. p^osa^o cha^o nam^o in suis
prop^oris actioib^o adimay. ideoq^o cha^o digestua for^oforhor. Et p^oillud

sup fluctat expulso et eaq' co'ctio fit factis. Et her e' ca' q'z. factas
 et grossitudo et fortitudo p' dicitur. et semid tardat. Vinu' p'ura am
 l'it'at. sed si supfluit in potu' sumat' epati ac cerebro ac memis i' podi
 m'p' facti. Hemor' q'q' atq' spasmu' nec no' paralisi et apoplexi
 ac mortu' quat' subitanea. Epate aut' si bibat' multu' bonitatis ca'
 i' corpore x'isti et m' simby q' maxime: Vinu' inde p'ura in p'ura
 g'usit' aq': his q' q'isa m' velle solui' s'it' d'et'it'at' pati. et q'z st'g' et
 epate sup' fri' d'at' q'z. Vinu' depurat' multu' aq' h'no' co'ctio' g'usit'at'
 his q' ex vino dolore patit' caput. vel ex eo t'ebriat' auxiliu' p'lat' l'ur
 velle m'flit. Vinu' grossu' & dulce et m'nu' m'icroy h'no' op'it'at'one
 vel q' s'it'at'one m'nu' est. Cui' aut' velle h'no' i' p'ura bonu' e'. Vinu' albu'
 et claru' q' no' multu' tolrat' aq' co'ctio' m'nu' e' calidit'at'is. sed velle
 magis. p' notat'one. In colore vero ignu' & amaru': q' m'nu' p' admixtio
 ne velle m'nu' e' calidit'at'is. Nigru' it'at'. et q'isa et dulce in q' est p'
 l'itas grossioris e' n'at'. Vinu' p'ura m'nu' s'it'at' magis quat' ac venas
 velon' i'plet. h'no' aut' velle co'ctio' m'nu' e'.

Vinu' p'ure aures austriq' frigidiores co'ctio' m'nu' e' albu' a'risa
 m'nu'. Dulcis aut' calidiores. m'nu' sup' no' et velle. h'no' q' aliquid
 abstergit. p'urasq' stomachi m'nu' velle m'nu' e'. m'nu' p' velle p'urasq'
 p' q' d'at' velle. Rasis 3^o al' ra' 20. Velle aut' p'ure in calore sup'
 t'epate. q' h'no' m'nu' op'it'at'one et d'at' h'no' no' f'at'ur. l'ur ipsi fort' et
 p'g' m'nu'

Supple. in I

Xilocali lignu' aloes. arbor e' in multis ad oriente nascit' l'ois
 d'at' no' ad m'nu' et orientalis q'de oem' raris effugit. nec
 vna' ad reliques arbores h' differe'na' odore. s'issa odore f'it'at' no' ad
 modu' m'nu'. Cui' ipsa m'nu' s'it'at'. et sub terra ob'it'at' m'nu' p'ur'
 m'nu'. et d'at' post dep'uratu' ligna m'nu' m'nu' q' velle d'at' in p'ure
 al'isq' regio' radu' ligna velle d'at' et eo modo co'ctio'at'. Xilocali
 h'no' s'it'at' x' tradit'. Sup' aut' o'is ra' d'at' & velle velle velle
 et m'nu' co'ctio'at'. ob'it'at'one velle d'at' m'nu' q' velle h'no'
 d'at'at' et velle velle. Est calid' a' s'it'at' in s'it'at' gradu. et bonu'
 m'nu'. et fort'it'at' velle. et expellit' sup' fluctat' h'no' d'at' et fact'it'
 velle. f'it'at' a' cerebro f'it'at'at' o'is. Rasis 3^o al' ra' 22. Xilocali
 ra' est et s'it'at' h'no' d'at' s'it'at' velle velle velle velle.

Xalvum seu lignum. Herbat infertat prout in vqz est.
attulisset. et in sua oportuerat regere qd mali sunt et lignosa sunt
et dicitur diffinita. Iuniora putat eis stoma confirmari p[er] rob[ur]
sulfuris. et obnox[ur] robore fluxu. si ante rob[ur] in a duresc[er]et reliquu[m]
Dioscori. Quando op[er]e administrat[ur] h[uius]de sur male st[om]a. et le
vultu v[er]te. et q[uo]d desinat ex ex. bibet sur st[om]a meliores. q[uo]d h[uius]de
et h[uius]de v[er]te. et pronorat v[er]ma. p[er] se qu[od] se f[er]unt p[er] rob[ur].
R[ati]o. Quando v[er]te v[er]te h[uius]de et ipsis v[er]te h[uius]de cradit[ur] eas.
Vult. Cozatomia. Supple. in 2.

et vultu de Zedaria. Abl[ur] m[er]su[m] et raldu[m] et sur in 2[o] q[ui]da[m]
et p[er]ignat[ur] ignatione r[ati]o[n]e h[uius]de. et aufer[ur] v[er]te h[uius]de. et de p[er]pita
te aufer[ur] et q[uo]d aufer[ur] edove alhoq[ue] et reparu[m] et v[er]te. Belgoras
prop[er]as aufer[ur] et q[uo]d aufer[ur] morsu venenosu[m]. zemet v[er]te. Mesa
vultu. Resoluit[ur] ex p[er] se p[er] se in v[er]te et zemet v[er]te et q[uo]d
v[er]te h[uius]de h[uius]de h[uius]de et al[ia] et q[uo]d. Calida et ex p[er] se h[uius]de
v[er]te h[uius]de h[uius]de venenosu[m] aufer[ur] morsu valde profint[ur] aufer[ur]
T[er]p[er]at

Handwritten text in a medieval script, likely Gothic or Carolingian minuscule, written on a narrow strip of parchment. The text is arranged in approximately 20 lines. Several lines begin with large, decorated initials in red ink, including 'H', 'I', 'D', 'S', and 'O'. A horizontal red line is drawn across the text, underlining a specific line. The parchment is aged and shows signs of wear, with some fraying at the edges. The text is partially obscured by the binding of the book.



Handwritten text on the paper flap, likely a title or reference number, though it is mostly illegible due to fading and wear.

