

U. In serofulis intus porrectum fuisse, fertur. Multo magis convenit usui externo ad dissipandos tumores glandulosos, nullo dolore stipatos. Suadente Todd Thomson, unguentum ex sesquidrachma Jodidi Plumbi ac uncia adipis potenter resolvit hujusmodi tumores, si eodem tempore alia jodi præparata intus exhibeantur.

D. Pro dosi porrigitur adulto grani dimidium, ad grana duo.

MAGNESIA.

MgO.

Магнезія.

Oxydum metalli levis, quod Magnium, Magnesium, seu Talcium nuncupatur. Magnesia nonnisi cum acidis: sulphurico, phosphorico, carbonico et nitrico juncta occurrit. *Usuales sunt: 1) Magnesia; 2) Carbonas Magnesiæ; 3) Sulphas Magnesiæ.*

MAGNESIA.

MAGNESIA USTA; MAGNESIA CALCINATA.

Жженая магнезія.

R̄. Carbonatis Magnesiæ quantum lubet. In crucibulo, probe tegendo, per sesquihoram igne fortiori rubescat, vel donec particula exempta ex adfuso acido acetico jam non effervescit; dein frigefacta lagenæ obturamento vitreo muniendæ immittatur, usuique servetur.

Q. Pulverem exhibet levem, album, insipidum et inodorum; pondus specif. = 2,3; in aqua parum solvitur. Aqua si madefiat, sensim illam absorbet, et in centenario 30 partes aquæ, hydratis instar continentur. Aëri exposita acidum carbonicum et aquam attrahit; hinc in vasis probe obturatis servanda. Centenarius constat ex: magnii 61,25; oxygenii 38,75 partibus.

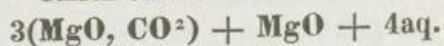
Dum calcaria inquinata est, in acido sulphurico diluto ex toto non solvitur; dum carbonatem magnesiæ admixtum continet, adfuso acido effervescit. Minimæ etiam calcariæ particulæ deteguntur, si Magnesiæ, in acido sulphurico solutæ, oxalas ammoniæ addatur, quo oxalas calcariæ insolubilis dejicitur.

V. Absorbens, quin ructus, ut carbonas ejusdem excitet; laxans, adtracto in primis viis acore.

U. Ad subigendum succi gastrici acorem, in adfectionibus hinc pullulantibus, uti soda, pyrosi, aliisque, recte commendatur; hypochondriacis, qui hujusmodi concoctionis vitio plerumque laborant, aptum est remedium, eique tunc elæosaccharum fœniculi, aut menthæ jungitur, et, si alvus naturali tardior, pulvis rhei. Monentibus WOLLASTON, MARCET et BRANDE, effeacax est remedium adversus urolithiasin, dum acidum uricum nimia quantitate generatur.

D. Plerumque forma pulveris, rarius liquido mucilaginoso suspensa, datur Magnesia, a granis quinque ad decem vel scrupulum, bis aut quater in die.

CARBONAS MAGNESIÆ.



MAGNESIA ALBA; SUBCARBONAS M.

Углекислая магнезия; Бѣлая магнезия.

R̄. Sulphatis Magnesiæ libras quatuor,
Carbonatis Sodæ crystallisati libras quatuor
et uncias quatuor.

Utrumque sal seorsim solve, et quidem, sulphatem magnesiæ in aquæ libris quadraginta, carbonatem sodæ autem in libris quadraginta quatuor. Solutiones colatas simul misce et per biduum sepone; præcipitatum super linteum aqua destillata tamdiu elues, quoad de-

fluens nulla salium vestigia manifestabit. Massam humidam in formas, e lapide non denso, creta, vel gypso confectas, leviter infarcito et, dum sat cohærentiæ adepta fuerit, in aëre libero exsicca. Hoc modo Carbonatem Magnesiæ levem obtinebis; si vero sulphatem magnesiæ et carbonatem sodæ in dimidiis, ac dictum fuit, aquæ portionibus solutos, calentes commisceas, et supra linteam exsiccationi committas, ponderosior et pulverulentum Carbonatem Magnesiæ habebis.

Magnesia alba venalis parari solet magna copia ex solutione chloridi magnii, quæ post salis culinaris crystallisationem, ex aqua marina, superest. Liquor residuus chloridi magnii ad $+ 80^{\circ}$ R. calefit, eique solutio carbonatis potassæ impuri adfunditur, quo facto refrigerationi committitur.

Q. Pro vario modo, quo paratur, vel massam exhibet levem, friabilem, vel est ponderosior, et quasi sabulosa; utraque tamen insipida est. Secundum FIFE pars Carbonatis Magnesiæ solvitur in 2500 frigidæ et 9000 bullientis aquæ partibus; multo solubilior est Carbonas Magnesiæ in aqua acidi carbonici, cujus 48 partes tantummodo requiruntur, et tunc mutatur in bicarbonatem magnesiæ, qui tamen in crystallos cogi nequit, quum in aëre discidium ferat. Centenarius Carbonatis Magnesiæ constat ex: acidi carbonici 35,86; magnesiæ 44,69; aquæ 19,45 partibus.

Dum calcaria inquinatus est, in acido sulphurico diluto ex toto non solvitur. Si nimia quantitas carbonatis sodæ ad disjungendum sulphatem magnesiæ sumpta fuerat, Magnesia alba, tali modo obtenta, continet carbonatem magnesiæ sodicum, sal ferme insolubile; hujusmodi magnesia, si calcinetur et aqua diluatur, colore fusco tingit chartam curcumæ.

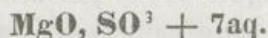
Insociabilis est Carbonas Magnesiae acidis, alcalibus et plerisque salibus, quae in aqua quidem solvuntur, sed quorum carbonates insolubiles sunt; discidium etiam infert chlorido et bichlorido hydrargyri.

V. Antacida; majori dosi et acore in ventriculo praevalente, blande purgans.

U. Idem ac Magnesiae. Notandus hic obvenit *Pulvis puerorum HUFELANDI*, qui componitur ex: Carbonatis Magnesiae drachmis duabus, radicis rhei drachma dimidia, radicis valerianae granis octo, et elaeosacchari foeniculi drachma; datur bis aut ter in die ad cuspidem cultri; laudatur in colica flatulenta, exuberante muco primarum viarum, diarrhoea, alvo praeceteris viridi, nec non in aliis levioribus affectionibus, aetati infantili propriis. Plurimi aestimatur a quibusdam *Aqua vulgo Magnesiae* dicta, quae bicarbonatem illius solutum continet; parari facile potest, si lagenae, librarum duarum capaci, aqua acidi carbonici impletae, immittantur drachmae duae Carbonatis Magnesiae, vas firmiter obturando. Vi pollet diuretica.

D. Carbonas magnesiae datur adultis, absorbendi scopo, a scrupulo ad drachmam; alvi purgandae ergo, a drachma ad duas, plerumque forma pulveris, ex aqua sumendi.

SULPHAS MAGNESIAE.



SAL AMARUM; SAL SIBERICUM; SAL ANGLICANUM; SAL SEIDLITZENSE; SAL CATHARTICUM.

Сѣрноокислая магнезія.

Obtinetur magna copia ex aquis mineralibus Epsomensibus in Britannia, Seidlitzensibus et Seidschützensibus in Bohemia. Paratur etiam ex aqua marina, se-

quenti modo: chlorido magnii, post crystallisationem salis culinaris in liquore residuo, solutio sulphatis ferri adfunditur, ex quo Sulphas Magnesiae et chloridum ferri oriuntur; salia sicca, vaporando excussa, addito acido sulphurico in vasis ferreis destillationi subjiciuntur, quo acidum hydrochloricum producitur, et Sulphas Magnesiae, sesquioxido ferri mixtus, qua residuum manet; subsequenti calcinatione et crystallisatione a ferro liberatur. Apud nos in confinibus Irkutsk et Astrachaniae in primis reperitur.

Sulphas Magnesiae venalis, ut ab admixtis heterogeneis liberetur, in pari aquae bullientis pondere solvendus, et in crystallos cogendus est. Ferrum assumitur, dum solutioni carbonas magnesiae additur.

Q. Lenta refrigeratione in prismata tetragona concrecit; saporis est frigerantis, amari, salsi. Aëri expositus non deliquescit, nisi chloridum magnii admixtum contineat. Leni calore funditur in aqua crystallisationis; dum vero igni intensius candenti exponitur, sal siccum iterum funditur, quo partim dirimitur. Ad 0° R. solvitur in quatuor aquae partibus; ad $+ 12^{\circ}$ R. in tribus, et ad $+ 80^{\circ}$ R. in parte cum dimidia. Centenarius constat ex: acidi sulphurici 32,40; magnesiae 16,70; aquae 50,90 partibus.

Sulphas Magnesiae venalis, dum purus est, aqua solutus et solutione carbonatis sodae (videsis carbonatem magnesiae) praecipitatus, sedimentum referat album, copiosum; quo in casu, si carbonas sodae solutus debita quantitate adfunditur, 100 grana Sulphatis Magnesiae producant 37 grana carbonatis magnesiae, in aëre libero exsiccati. Ad detegendam quantitatem sulphatis sodae, quo haud raro adulteratur, sequenti modo procedendum: Sulphati Magnesiae, aqua soluto, adfunda-

tur solutio sesquicarbonatis ammoniæ; dein liquidum calefiat, ut omnis carbonas magnesiæ dejiciatur. Liquor supernatans, per chartam colatus, ad siccum vaporetur, et residuum in crucibulo igne leniter rubente calcinetur, quo sulphas sodæ admixtus profertur (LASSAIGNE). Cuprum innotescit addito hydrosulphureto ammoniæ liquido.

V. Cathartica.

U. Ab aliis catharticis salibus, e potassa vel soda compositis, eo differt, quod cito exserat efficaciam, neque adeo facile vires ventriculi tubique intestinorum convellat. Adcommodus est præcipue hypochondriacis, et hystericis, æquo irritabiliori fibra præditis. Effectus ejus salutaris expectandus est præsertim in iis malis, quæ prompto auxilio egent; hinc apte datur in colica plumbea, et non male conjungitur cum oleo olivarum, vel ubi spasmi, ut causa alvi adstrictæ arguuntur, cum opio. In febribus inflammatoriis, ut laxans, cruditates auferendo prodest. Abstinentum tamen ab eo in gastritide, enteritide et dysenteria; ventriculo etiam admodum debili vix convenit. Valet etiam qua antidotum contra barytam et plumbi salia.

D. Ad solvendam leniter alvum scrupulus ad drachmam aliquoties in die propinatur; scopo cathartico datur uncia, ad duas, solutionis instar.

MANGANUM.

Mn.

MAGNESIUM; MANGANESIIUM.

Манганецъ.

Metallum hoc plerumque invenitur oxygenio junctum in metallifodinis Nertschinscensibus, Kolyvano-Voscresensibus, Ecatherinopolitanis et Olonetzensibus,

sed neutiquam magna copia; adfertur proinde e Thuringia, aliisque locis. Reperitur etiam in montibus Uralensibus (*Орлеуѣ*). Usuale est.

BINOXYDUM MANGANI.



OXYDUM MANGANI NIGRUM; MAGNESIA VITRIARIORUM.

Перекись марганца.

In variis regionibus sat purum obvenit, et Mineralogis *Pyrolusites* audit.

Q. Nativum exhibet prismata rhomboëdra, vel massas radiatas, fasciculatim discretas. Coloris est nigri, ferrei; splendore metallico gaudet; pond. specif. = 4,8; saporis expers; aqua insolubile. Igni rubenti expositum oxygenium evolvit, et pro gradu caloris adhibiti vel oxydum vel sesquioxidum manet residuum; cum acido sulphurico calefactum parimodo oxygenium emit, sulphate oxydi mangani residuo; cum acido hydrochlorico autem chlorum profert. Centenarius Binoxydi Mangani constat ex: mangani 63,36 et oxygenii 36,64 partibus.

Binoxydum Mangani venale raro purum est et vario nomine insigniri solet, utpote: *Magnesia nigra*, *Sapo vitriariorum*, *Lapis spurius*. Interdum admixtum continet hydratem oxydi mangani; si tale in pulverem redigatur, non est coloris nigri, sed fusci dilutioris. A calcaria et baryta, quæ aliquando admixtæ esse solent, liberatur, si cum acido nitrico diluto digeritur. Ex quantitate oxygenii, quam Binoxydum Mangani largitur, dum acido sulphurico leni calore tractatur, qualitas illius innotescit.

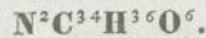
V. Censetur esse tonica, ferro quam proxime accedens.

U. Obsoletis adnumerandum est remediis. Laudabatur in variis cutis fœditatibus, uti psora et herpete; sic etiam in ulceribus canceraticis. Oppositum fuit hydropi a causa chloroseos originem ducente. Extrinsicus forma unguenti (e tribus drachmis Binoxidi Manganii et adipis uncia) tentatum fuit in variis morbis cutaneis.

Ad conficienda quædam præparata pharmaceutica imprimis adhibetur.

D. In pulverem subtilissimum redactum a granis tribus ad sex pro dosi exhibitum fertur.

MORPHIA.



Morphium.

Materia vegetabilis alcaloides ex Opio elicita, cuius indolem SERTUERNER primus descripsit. *Usuales sunt:*
1) Morphia; 2) Hydrochloras Morphie.

MORPHIA.

MORPHIUM; MORPHINUM.

Morphium.

Rz. Hydrochloratis Morphie unciam,
Ammonie liquidæ officinalis drachmas quinque,
Aque destillatæ libram eum dimidia.

Hydrochloratem Morphie in aqua solve, eique adfunde ammoniam liquidam, uncia aquæ prius dilutam. Præcipitatam Morphiam aqua destillata ablue et leni calore exsicca.

Q. Crystalli, ex solutione ejus alcoholica surgentes, sunt aciculares, seu prismata hexagona splendentia. Saporis est amari; in aqua et æthere sulphurico non solvitur; sed solubilis est in 40 partibus alcoholis

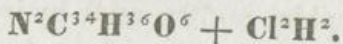
absoluti frigidi, et in 30 partibus ejusdem bullientis; solvitur parimodo in oleis pinguibus et æthereis, uti etiam in potassa vel soda liquidis; minus solubilis est in ammonia liquida. Cum acidis: sulphurico, hydrochlorico et acetico salia constituit, quæ in crystallos cogi possunt. Centenarius constat ex: nitrogenii 4,90; carbonei 72,20; hydrogenii 6,24; oxygenii 16,66.

V. Venenifera; perquam narcotica.

U. Intus non adhibetur. Extrinsecus jungitur unguentis ad sedandos dolores vel spasmos.

D. Grani dimidium, vel ad summum granum integrum, cum unguento cuti sanæ infricatur; vel eadem quantitate emplastrum respargitur.

HYDROCHLORAS MORPHIÆ.



MURIAS MORPHII.

Солекислый Морфинъ.

Opium in pulverem redactum, et cum arena purissima mixtum, super linteum aqua destillata frigida tamdiu elues, quoad hæc saporis ex toto expers erit. Opii solutionem ad spissitudinem syrupi evapora, eique tum quadruplam aquæ destillatæ quantitatem adfunde, et linque, ut fæces subsidant. Liquidum caute effunde et residuum aqua destillata probe elue. Liquori cum aqua loturæ mixto, solutionem saturatam chloridi barii tamdiu adfundes, quoad nullum præcipitatum (meconas barytæ) adparebit; hoc super filtrum aqua destillata elue. E liquido colato leni calore excute crystallos, quas, inter bibulam compressas, iterum in aqua destillata solve et cum carbone animali leni calore + 30° R. digere; dein liquidum per chartam cola, et carbo-

nem aqua destillata ablue; tandem e liquoribus commistis elice crystallos puras Hydrochloratis Morphiae.

Methodus hæc, quæ Todd Thomson in acceptis referenda est, cæteris ob simplicitatem, nec non ob majorem producti copiam merito præfertur; cavendum tamen, ne solutioni opii aquosæ nimium chloridi barii addatur, quo in casu productum foret inquinatum; hoc facile posset dignosci, additis solutioni ejus aliquot guttis acidi sulphurici diluti, ex quo præcipitatum album (sulphas barytæ) oriretur.

Q. Crystallos exhibet aciculares, in fasciculos simul junctas, ferme coloris expertes, inodoras, saporis amari. Ægre solvitur in alcohole, sed multo facilius in aqua, scilicet: aquæ ad + 12° R. temperatæ necessariae sunt 20 partes, bullientis vero 10. Centenarius constat ex: morphiae 88,78; acidi hydrochlorici 11,22. Discidium patitur ab alcalibus fixis, ammonia, nitrate argenti et salibus plumbi, hinc cum illis præscribi nequit.

V. Remedium narcoticum, opio suppar.

U. Iisdem casibus ac ipsum opium convenit.

D. A $\frac{1}{4}$ grani parte ad grani dimidium datur adulto.

PHOSPHORUS.

P.

Фосфоръ.

Phosphorus, cujus notitiam primus omnium (a. 1669) habuit BRANDT, Hamburgensis Chemicus, olim ex urina putrida parabatur; modus tamen illum obtinendi per longum temporis spatium in occulto erat, donec præterlapso seculo SCHEELE et GAHN aliam rationem, qua ex ossibus parari possit, publici juris fecerint.

Si methodum nunc usitatissimam adhibeas, sic operationem institues: ossa tauri vel ovis, accedente ultro