

Schnittmuster-Bogen zum Bazar 1886, Nr. 15.

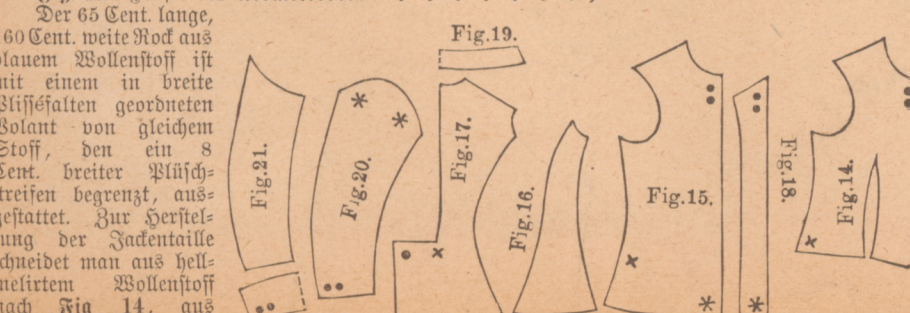
Forderseite.

Bezeichnung und Verzeichnis der Schnittmuster nebst Erklärung der Zeichen.

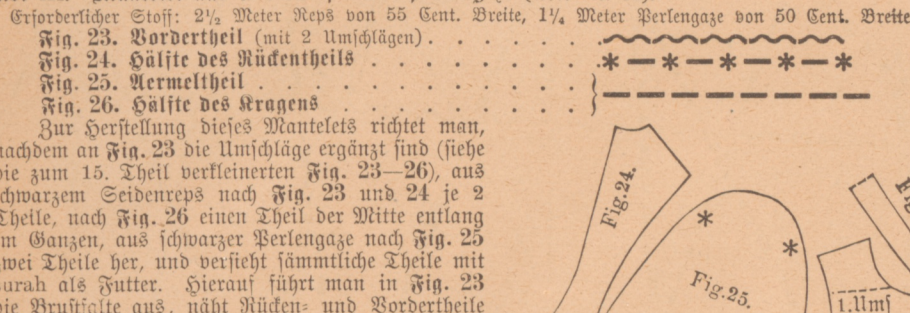
- Nr. I. Kleid für junge Damen (Abb. Nr. 29 und 30).
Fig. 1. Gültigkeit des vorderen Zulaufteils (mit Umföng).
Fig. 2. Gültigkeit des hinteren Zulaufteils (1. & 2. Teil).
Fig. 3. Garniturtheil f. hinteren Zulaufteil (u. Umföng).
Fig. 4. Vordertheil.
Fig. 5. Gültigkeit des Vorderteils.
Fig. 6. Greifer Seitenheft.
Fig. 7. Greifer Seitenheft.
Fig. 8. Gültigkeit des Rückenteils.
Fig. 9. Brusttrager.
Fig. 10. Gültigkeit des Brusttragers.
Fig. 11. Oberer Kermeltheil.
Fig. 12. Unterer Kermeltheil.
Fig. 13. Gültigkeit des unteren Teils zum Kermel.

Der 210 Cent. weite Hof aus dunkelblauer Stoff royal ist mit einer 8 Cent. breiten Blöfse...
Der 210 Cent. weite Hof aus dunkelblauer Stoff royal ist mit einer 8 Cent. breiten Blöfse...
Der 210 Cent. weite Hof aus dunkelblauer Stoff royal ist mit einer 8 Cent. breiten Blöfse...

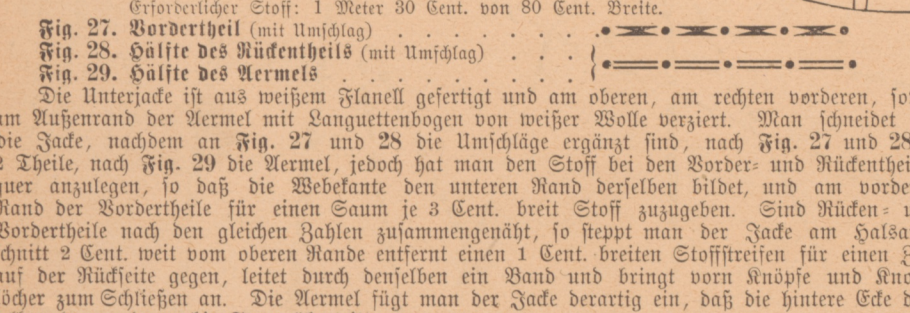
- Nr. II. Kleid für Mädchen von 8-10 Jahren (Abb. Nr. 54).
Fig. 14. Obertheil.
Fig. 15. Vordertheil.
Fig. 16. Seitenheft.
Fig. 17. Gültigkeit des Rückenteils.
Fig. 18. Kermel.
Fig. 19. Gültigkeit des Brusttragers.
Fig. 20. Oberer Kermeltheil.
Fig. 21. Unterer Kermeltheil.
Fig. 22. Gültigkeit des Kermeltragers.



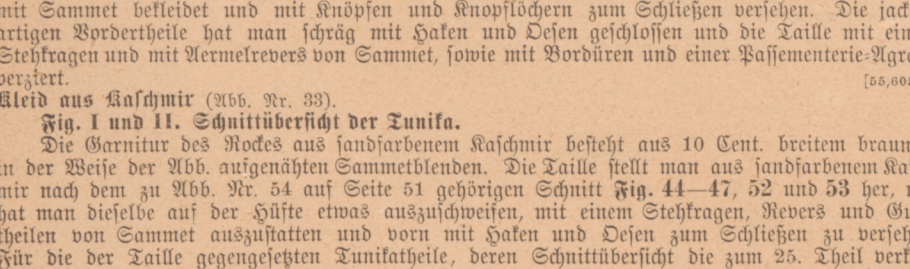
- Nr. III. Mantel für Damen (Abb. Nr. 47).
Fig. 23. Vordertheil (mit Umföng).
Fig. 24. Gültigkeit des Rückenteils (mit Umföng).
Fig. 25. Kermeltheil.
Fig. 26. Gültigkeit des Brusttragers.



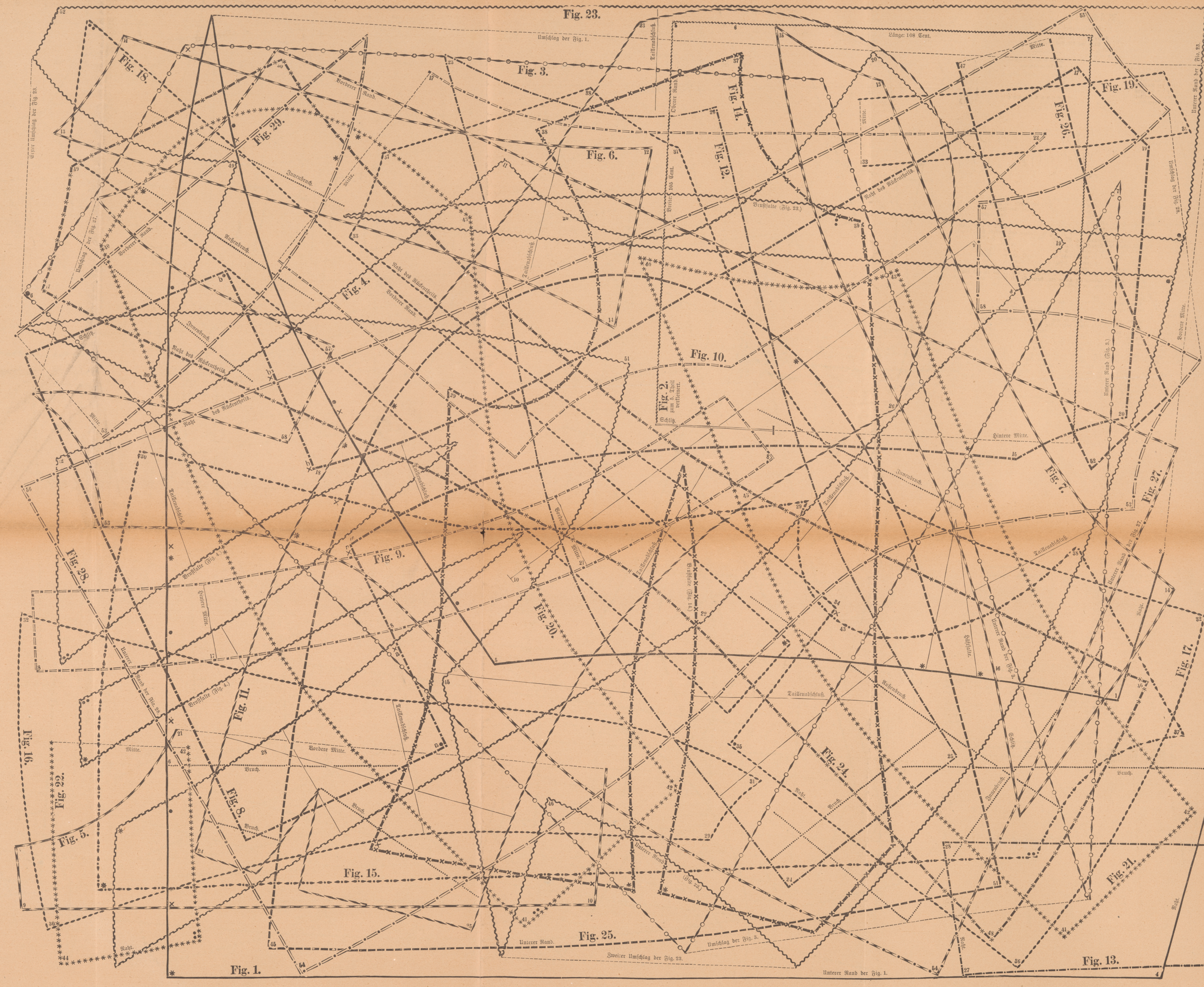
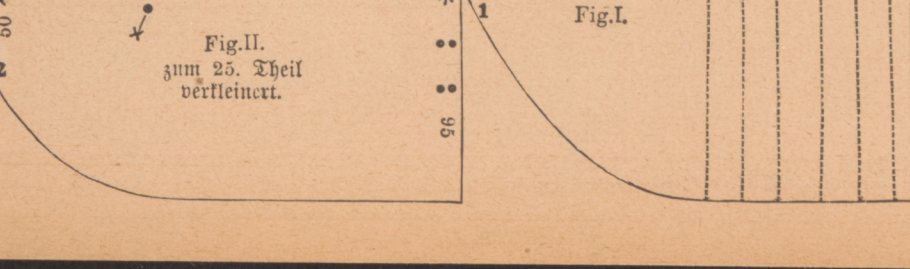
- Nr. IV. Unterleiste für Damen (Abb. Nr. 49).
Fig. 27. Vordertheil (mit Umföng).
Fig. 28. Gültigkeit des Rückenteils (mit Umföng).
Fig. 29. Kermeltheil.
Fig. 30. Gültigkeit des Brusttragers.



- Nr. V. Unterleiste für Damen (Abb. Nr. 51).
Fig. 31. Vordertheil (mit Umföng).
Fig. 32. Gültigkeit des Rückenteils (mit Umföng).
Fig. 33. Kermeltheil.
Fig. 34. Gültigkeit des Brusttragers.



- Nr. VI. Unterleiste für Damen (Abb. Nr. 53).
Fig. 35. Vordertheil (mit Umföng).
Fig. 36. Gültigkeit des Rückenteils (mit Umföng).
Fig. 37. Kermeltheil.
Fig. 38. Gültigkeit des Brusttragers.



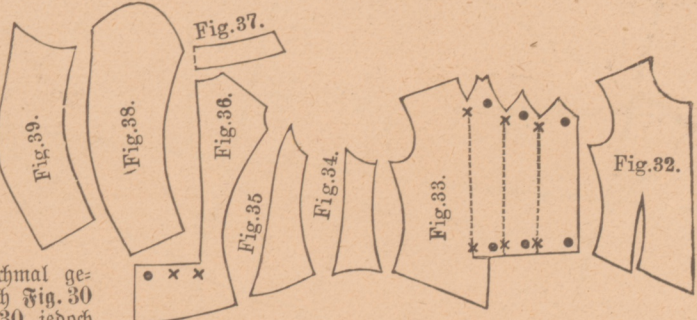
Zweil her, ordnet dieselben nach Vorzeichnung in Falten und legt den vorderen Teil...
Zweil her, ordnet dieselben nach Vorzeichnung in Falten und legt den vorderen Teil...
Zweil her, ordnet dieselben nach Vorzeichnung in Falten und legt den vorderen Teil...

Rückseite.

Beschreibung und Verzeichniß der Schnittmuster nebst Erklärung der Zeichen.

Nr. V. Kleid für Mädchen von 13-15 Jahren (Nbr. 56).

- Fig. 30. Gültigkeit des vorderen Brusttheils (1 1/2 Meter von 110 Cent. Breite.)
Fig. 31. Vordere Brusttheil (zum 5. Theil verfeinert)
Fig. 32. Vordere Brusttheil aus Futterstoff
Fig. 33. Vordere Brusttheil aus Oberstoff
Fig. 34. Größerer Seitenheft
Fig. 35. Kleinerer Seitenheft
Fig. 36. Gültigkeit des Rückentheils
Fig. 37. Gültigkeit des Kragens
Fig. 38. Oberer Halsausschnitt
Fig. 39. Unterer Halsausschnitt
Der Stoff aus braunem



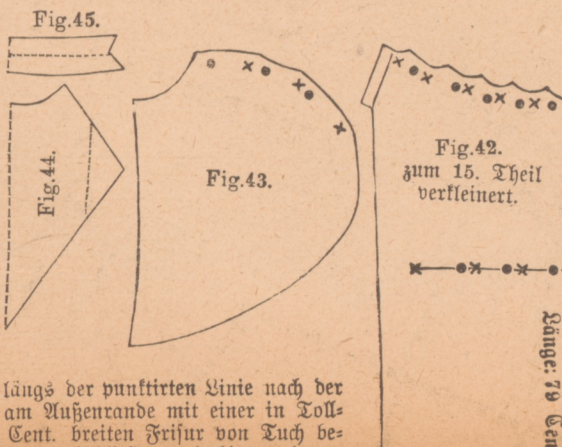
Der Stoff aus braunem... Die Unterseite aus weißem Plüsch... Die Unterseite aus weißem Plüsch hat man an Fig. 40 den Umföng an ergäßen und den

Nr. VI. Unterjacke für Herren (Nbr. 60).

Fig. 40. Halsausschnitt (verfeinert und mit Umföng)
Fig. 41. Halsausschnitt
Für die Unterseite aus weißem Plüsch hat man an Fig. 40 den Umföng an ergäßen und den

Nr. VII. Frau-Blouse aus Tuch (Nbr. 52 und 49).

Fig. 42. Halsausschnitt (verfeinert)
Fig. 43. Gültigkeit des Vorderteils
Fig. 44. Gültigkeit des Capucins
Fig. 45. Gültigkeit des Kragens



Nr. VIII. Französische Pelerie mit Capucien für Frauen (Nbr. 41 und 42).

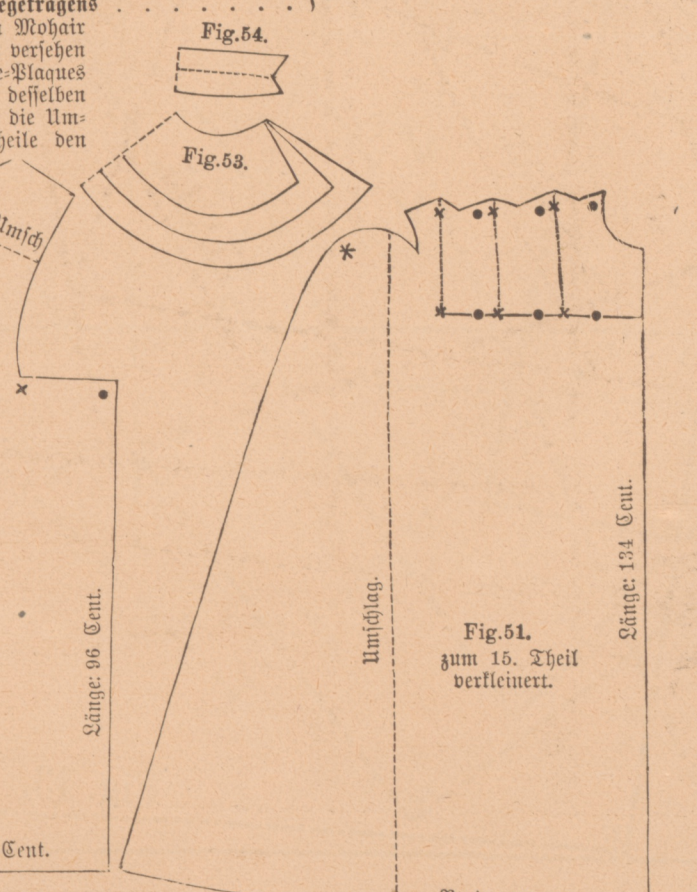
Fig. 46. Gültigkeit der Pelerie
Fig. 47. Gültigkeit des Capucins
Fig. 48. Gültigkeit des Kragens
Für die Pelerie schneidet man aus hell modischem Tuch, nach dem Fig. 42 den Halsausschnitt in erforderlicher Länge hergesteltt ist (siehe die zum 16. Theil verfeinerten Fig. 42 bis 45), nach Fig. 42 und 43 je zwei Theile, aus Tuch in doppelter Stofflage nach Fig. 44 und 45 je einen Theil der Breite entlang im Ganzen. Abwärts führt man in Fig. 43 die hintere Naht aus, befestigt an Fig. 42 und 43 je Kreuz an Punkt, nach Fig. 43 von 29 bis 30 der Fig. 42 längs der Naht an, führt im Capucien von 31 bis 32 die Naht aus, legt ihn längs der mittleren Naht nach der Außenseite um, näht ihn von 27 bis 33 der Nahtlinie auf und verbindet letztere von 27 bis 34 mit dem Kragen, der längs der passierten Naht nach der Außenseite umgelegt wird.

Nr. IX. Unterjacke für starke Damen (Nbr. 45).

Fig. 49. Vordere Brusttheil (mit Umföng)
Fig. 50. Gültigkeit des Rückentheils (mit Umföng)
Die Unterjacke aus feinem weißem Plüsch ist am oberen Rande und an den Seiten mit Saugknöpfen besetzt, letztere in doppelter Stofflage herzustellen, nach dem an Fig. 49 und 50 die Umföng an ergäßen sind, nach Fig. 49 zwei Theile, nach Fig. 50 einen Theil der Breite entlang im Ganzen, doch hat man am vorderen Rande der Fig. 49 für einen Saum 1/2 Cent. Stoff anzuheben. In den Rückentheilen führt man die Brusttheile aus, verbindet Rücken- und Seitenhefte bei Zahlen gemäß, säumt die Naht am unteren Rande und legt ihr 1/2 Cent. weit vom oberen Rande entfernt, ein 1 Cent. breites Baumwollband für einen Zug an der Rückseite gegen; zum Schließen hat man die Naht mit Knöpfen und Knopflöchern zu versehen.

Nr. X. Staub- oder Regenmantel (Nbr. 5).

Fig. 51. Vordere Brusttheil (verfeinert und mit Umföng)
Fig. 52. Gültigkeit des Rückentheils (verfeinert und mit Umföng)
Fig. 53. Gültigkeit des Pelierentragens
Fig. 54. Gültigkeit des Umlegtragens



Der Mantel aus grobem Webstoff ist mit cartonnem Seidenfutter versehen und mit feinem Pelierenträger besetzt. Zur Herstellung desselben hat man an Fig. 51 und 52 die Umföng an ergäßen, die Theile den Halsausschnitt nach Fig. 51-54 und nach Fig. 51 und 52 je zwei Theile, nach Fig. 53 die Theile des Pelierenträgers mit Berücksichtigung der Contouren für die



Druck von H. O. Teubner in Leipzig

ABCD EFGHIJKL MNO PQRSTU VWXYZ. This is a decorative header or footer containing a sequence of letters and symbols.