

Supplement zum Bazar 1886. Nr. 1.

Vorderseite.

Beschreibung und Zeichnung der Schnittmuster nebst Erklärung der Bezeichnungen.

Nr. I. Paletot und Mähe für junge Damen (Abb. Nr. 61).

- Fig. 1. Vordertheil (mit Umfassung)
Fig. 2. Seitentheil
Fig. 3. Hälfte des Rückentheils
Fig. 4. Zwickel
Fig. 5. Zwickelpatte
Fig. 6. Hälfte des Bündchens
Fig. 7. Rechte Hälfte des Reversstragens
Fig. 8. Linke Hälfte des Reversstragens
Fig. 9. Oberer Kermeltheil
Fig. 10. Unterer Kermeltheil
Fig. 11. Hälfte des Kermeldeckers
Fig. 12. Mähe

Der Paletot ist aus feinem, weichen Stoff gefertigt und mit reich angelegter Umfassung versehen... Die Mähe ist aus feinem, weichen Stoff gefertigt und mit reich angelegter Umfassung versehen...

Nr. II. Taille aus Wollestoff und Sammet (Abb. Nr. 42 und 43).

- Fig. 13. Vordertheil
Fig. 14. Rücktheil
Fig. 15. Erster Seitentheil
Fig. 16. Zweiter Seitentheil
Fig. 17. Hälfte des Rückentheils (mit Umfassung)
Fig. 18. Watte zum Rückentheil
Fig. 19. Hälfte des Stragens
Fig. 20. Oberer Kermeltheil
Fig. 21. Unterer Kermeltheil
Fig. 22. Unterer Kermeltheil

Die Taille ist aus Wollestoff gefertigt und mit reich angelegter Umfassung versehen... Die Mähe ist aus feinem, weichen Stoff gefertigt und mit reich angelegter Umfassung versehen...

Nr. III. Sortie-de-bal aus Schleifengarn-Gewebe (Abb. Nr. 29).

- Fig. 23. Vordertheil (mit Umfassung)
Fig. 24. Hälfte des Rückentheils
Fig. 25. Dünner Garnirtheil
Fig. 26. Kermel
Fig. 27. Hälfte des Stragens

Der Sortie-de-bal ist aus Schleifengarn-Gewebe gefertigt und mit reich angelegter Umfassung versehen... Die Mähe ist aus feinem, weichen Stoff gefertigt und mit reich angelegter Umfassung versehen...

Schleifentuch, auch für ältere Damen geeignet (Abb. Nr. 1 und 50).

Der Schleifentuch ist aus feinem, weichen Stoff gefertigt und mit reich angelegter Umfassung versehen... Die Mähe ist aus feinem, weichen Stoff gefertigt und mit reich angelegter Umfassung versehen...

Garnituren und Säumen in Galkleibern (Abb. Nr. 21-25).

Die Garnituren sind aus feinem, weichen Stoff gefertigt und mit reich angelegter Umfassung versehen... Die Säume sind aus feinem, weichen Stoff gefertigt und mit reich angelegter Umfassung versehen...

Taille mit Spitzen-Garnitur in Galkleibern (Abb. Nr. 26 und 27).

Die Taille ist aus feinem, weichen Stoff gefertigt und mit reich angelegter Umfassung versehen... Die Mähe ist aus feinem, weichen Stoff gefertigt und mit reich angelegter Umfassung versehen...

Sortie-de-bal aus damas-frais (Abb. Nr. 28).

Der Sortie-de-bal ist aus damas-frais gefertigt und mit reich angelegter Umfassung versehen... Die Mähe ist aus feinem, weichen Stoff gefertigt und mit reich angelegter Umfassung versehen...

Galkleid aus Atlas und Seidengaze (Abb. Nr. 30).

Das Galkleid ist aus Atlas und Seidengaze gefertigt und mit reich angelegter Umfassung versehen... Die Mähe ist aus feinem, weichen Stoff gefertigt und mit reich angelegter Umfassung versehen...

Galkleid aus satin merveilleux und Spitzenstoff (Abb. Nr. 31).

Das Galkleid ist aus satin merveilleux und Spitzenstoff gefertigt und mit reich angelegter Umfassung versehen... Die Mähe ist aus feinem, weichen Stoff gefertigt und mit reich angelegter Umfassung versehen...

Galkleid aus Satin (Abb. Nr. 32).

Das Galkleid ist aus Satin gefertigt und mit reich angelegter Umfassung versehen... Die Mähe ist aus feinem, weichen Stoff gefertigt und mit reich angelegter Umfassung versehen...

Galkleid aus Taft und Gaze (Abb. Nr. 33).

Das Galkleid ist aus Taft und Gaze gefertigt und mit reich angelegter Umfassung versehen... Die Mähe ist aus feinem, weichen Stoff gefertigt und mit reich angelegter Umfassung versehen...

Galkleid aus Wollestoff (Abb. Nr. 46).

Das Galkleid ist aus Wollestoff gefertigt und mit reich angelegter Umfassung versehen... Die Mähe ist aus feinem, weichen Stoff gefertigt und mit reich angelegter Umfassung versehen...

Galkleid aus Wollestoff und Sammet (Abb. Nr. 47 und 48).

Das Galkleid ist aus Wollestoff und Sammet gefertigt und mit reich angelegter Umfassung versehen... Die Mähe ist aus feinem, weichen Stoff gefertigt und mit reich angelegter Umfassung versehen...

Galkleid aus Wollestoff und Sammet (Abb. Nr. 49).

Das Galkleid ist aus Wollestoff und Sammet gefertigt und mit reich angelegter Umfassung versehen... Die Mähe ist aus feinem, weichen Stoff gefertigt und mit reich angelegter Umfassung versehen...

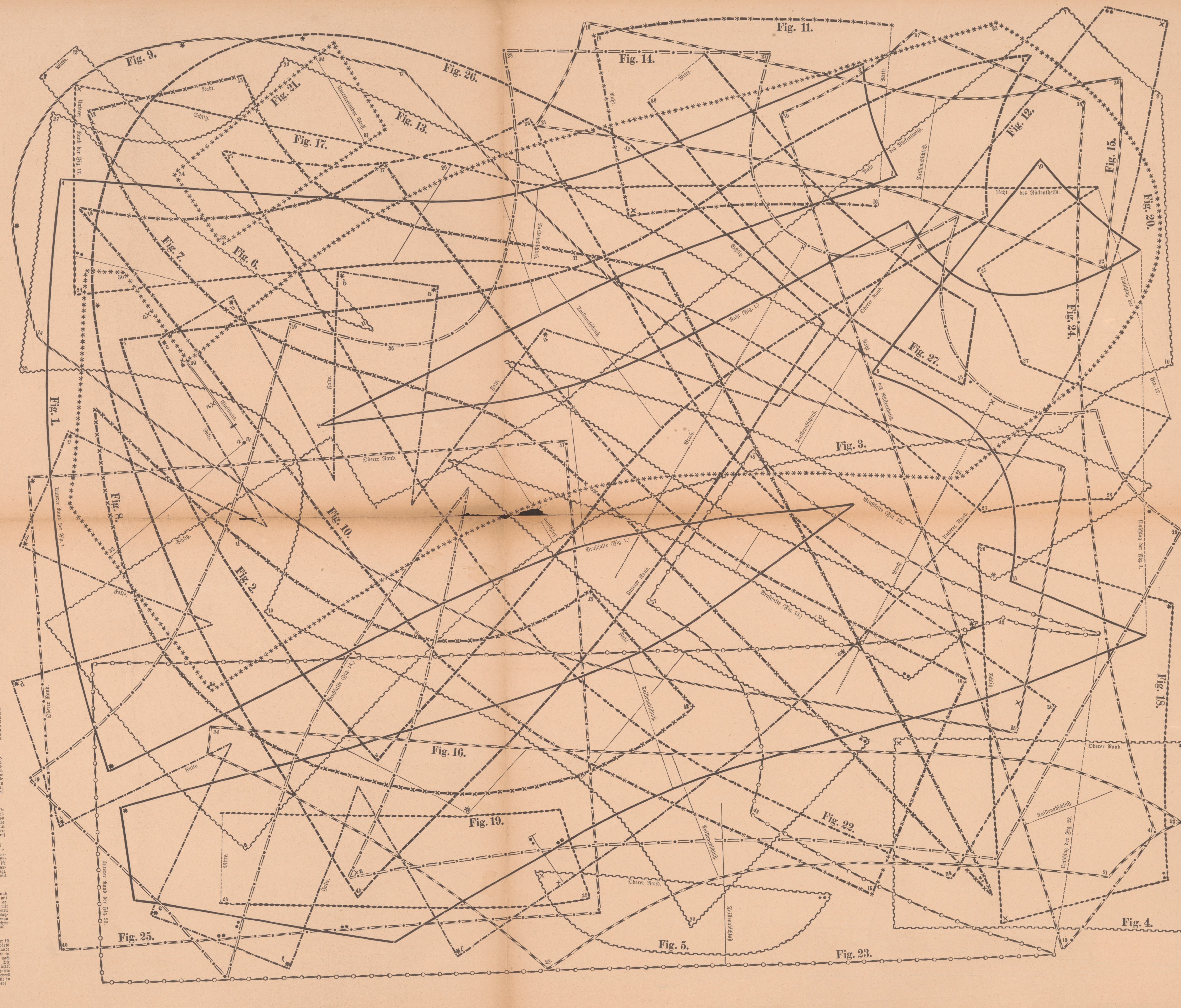


Fig. 1, Fig. 2, Fig. 3, Fig. 4, Fig. 5, Fig. 6, Fig. 7, Fig. 8, Fig. 9, Fig. 10, Fig. 11, Fig. 12, Fig. 13, Fig. 14, Fig. 15, Fig. 16, Fig. 17, Fig. 18, Fig. 19, Fig. 20, Fig. 21, Fig. 22, Fig. 23, Fig. 24, Fig. 25, Fig. 26, Fig. 27, Fig. 28, Fig. 29.

**Rechtsseite.**  
Beschreibung und Verzeichniß der Schnittmuster nebst Erklärung der Zeichen.

- Mr. IV. Anzug aus Tuch (Nrs. 2 und 3).**  
 Obertheil: 7 Meter Tuch, 4 Meter Kremer von 140 Cent. Breite.  
 Fig. 28. Vordertheil (zum 2. Theil vord.).  
 Fig. 29. Obertheil (zum 2. Theil vord.).  
 Fig. 30. Angesehter Theil zur Taille (m. Umf.).  
 Fig. 31. Vordertheil.  
 Fig. 32. Hälfte des Rückentheils.  
 Fig. 33. Vorderer angesehter Theil.  
 Fig. 34. Oberer Seitentheil.  
 Fig. 35. Oberer Seitentheil.  
 Fig. 36. Hälfte des Rückentheils.  
 Fig. 37. Kragen.  
 Fig. 38. Oberer Kermeltheil.  
 Fig. 39. Unterer Kermeltheil.  
 Fig. 40. Hälfte des Kermeltheils.

Der Rock aus diesem Stoff ist ein anderer Stoff 10 Cent. breit mit gleichfarbigem Tuch befüllt und mit einem 200 Cent. breiten, an der linken Seite 95, in der rechten 84 Cent. breiten, Teil von Tuch überdeckt, letzterer ist ein anderer Stoff 3 Cent. breit mit feinem Kremerstoff eingewickelt und am oberen Rand in Rollen gerollt. Die Befestigung der Knöpfe hat man aus 28 um das Hüftkreuz zu vertheilen, die Knöpfe, Rücken und Hüften mit den verschiedensten Schnitteln zu überziehen und an No. 20 und 40 die Umfänge zu erlangen. Die die Taille umschließende No. 29 und 30 sind mit Tuch und No. 28-30 ein ein Theil befüllt. Die No. 28-30 sind oben gerollt verbunden, so werden die No. 28 und 29 leicht bei einem 200 Cent. breiten mit Kremerstoff eingewickelt und in Rollen aufgerollt, sowie die mit einem 200 Cent. breiten mit Kremerstoff eingewickelt und in Rollen aufgerollt. Die No. 28 und 29 sind oben gerollt verbunden, so werden die No. 28 und 29 leicht bei einem 200 Cent. breiten mit Kremerstoff eingewickelt und in Rollen aufgerollt. Die No. 28 und 29 sind oben gerollt verbunden, so werden die No. 28 und 29 leicht bei einem 200 Cent. breiten mit Kremerstoff eingewickelt und in Rollen aufgerollt.

- Mr. V. Unterkleid aus flanel für Damen (Nrs. 7).**  
 Obertheil: 2 1/2 Meter Stoff, 2 1/2 Meter von 80 Cent. Breite.  
 Fig. 41. O. v. n. vorderer Theil (zum 1. Theil vord.).  
 Fig. 42. Seitentheil (zum 1. Theil vord.).  
 Fig. 43. Hälfte des Rückentheils.  
 Fig. 44. Zeile zur Vorderseite.  
 Fig. 45. Vorderer angesehter Theil.  
 Fig. 46. Oberer Kermeltheil.  
 Fig. 47. Unterer Kermeltheil.  
 Fig. 48. Hälfte des Rückentheils.  
 Fig. 49. Oberer Kermeltheil.  
 Fig. 50. Unterer Kermeltheil.  
 Fig. 51. Oberer Kermeltheil.  
 Fig. 52. Unterer Kermeltheil.  
 Fig. 53. Oberer Kermeltheil.  
 Fig. 54. Unterer Kermeltheil.

Der Unterkleid aus dem Stoff ist ein anderer Stoff 10 Cent. breit mit gleichfarbigem Tuch befüllt und mit einem 200 Cent. breiten, an der linken Seite 95, in der rechten 84 Cent. breiten, Teil von Tuch überdeckt, letzterer ist ein anderer Stoff 3 Cent. breit mit feinem Kremerstoff eingewickelt und am oberen Rand in Rollen gerollt. Die Befestigung der Knöpfe hat man aus 28 um das Hüftkreuz zu vertheilen, die Knöpfe, Rücken und Hüften mit den verschiedensten Schnitteln zu überziehen und an No. 20 und 40 die Umfänge zu erlangen. Die die Taille umschließende No. 29 und 30 sind mit Tuch und No. 28-30 ein ein Theil befüllt. Die No. 28-30 sind oben gerollt verbunden, so werden die No. 28 und 29 leicht bei einem 200 Cent. breiten mit Kremerstoff eingewickelt und in Rollen aufgerollt. Die No. 28 und 29 sind oben gerollt verbunden, so werden die No. 28 und 29 leicht bei einem 200 Cent. breiten mit Kremerstoff eingewickelt und in Rollen aufgerollt.

- Mr. VI. Sanddunenkleid für Mädchen von 8-10 Jahren (Nrs. 10).**  
 Obertheil: 2 1/2 Meter Stoff, 2 1/2 Meter von 80 Cent. Breite.  
 Fig. 45. Hälfte des Rückentheils.  
 Fig. 46. Vorderer angesehter Theil.  
 Fig. 47. Oberer Kermeltheil.  
 Fig. 48. Unterer Kermeltheil.  
 Fig. 49. Hälfte des Rückentheils.  
 Fig. 50. Oberer Kermeltheil.  
 Fig. 51. Unterer Kermeltheil.  
 Fig. 52. Oberer Kermeltheil.  
 Fig. 53. Unterer Kermeltheil.  
 Fig. 54. Oberer Kermeltheil.  
 Fig. 55. Unterer Kermeltheil.

Das Kleid ist ein anderer Stoff 10 Cent. breit mit gleichfarbigem Tuch befüllt und mit einem 200 Cent. breiten, an der linken Seite 95, in der rechten 84 Cent. breiten, Teil von Tuch überdeckt, letzterer ist ein anderer Stoff 3 Cent. breit mit feinem Kremerstoff eingewickelt und am oberen Rand in Rollen gerollt. Die Befestigung der Knöpfe hat man aus 28 um das Hüftkreuz zu vertheilen, die Knöpfe, Rücken und Hüften mit den verschiedensten Schnitteln zu überziehen und an No. 20 und 40 die Umfänge zu erlangen. Die die Taille umschließende No. 29 und 30 sind mit Tuch und No. 28-30 ein ein Theil befüllt. Die No. 28-30 sind oben gerollt verbunden, so werden die No. 28 und 29 leicht bei einem 200 Cent. breiten mit Kremerstoff eingewickelt und in Rollen aufgerollt. Die No. 28 und 29 sind oben gerollt verbunden, so werden die No. 28 und 29 leicht bei einem 200 Cent. breiten mit Kremerstoff eingewickelt und in Rollen aufgerollt.

- Mr. VII. Teppich mit Zuffafase, unter einem Spielteich zu legen.**  
 Obertheil: 2 1/2 Meter Stoff, 2 1/2 Meter von 80 Cent. Breite.  
 Fig. 55. Vorderer angesehter Theil.  
 Fig. 56. Hälfte des Rückentheils.  
 Fig. 57. Oberer Kermeltheil.  
 Fig. 58. Unterer Kermeltheil.  
 Fig. 59. Hälfte des Rückentheils.  
 Fig. 60. Oberer Kermeltheil.  
 Fig. 61. Unterer Kermeltheil.  
 Fig. 62. Oberer Kermeltheil.  
 Fig. 63. Unterer Kermeltheil.  
 Fig. 64. Oberer Kermeltheil.  
 Fig. 65. Unterer Kermeltheil.

Das Kleid ist ein anderer Stoff 10 Cent. breit mit gleichfarbigem Tuch befüllt und mit einem 200 Cent. breiten, an der linken Seite 95, in der rechten 84 Cent. breiten, Teil von Tuch überdeckt, letzterer ist ein anderer Stoff 3 Cent. breit mit feinem Kremerstoff eingewickelt und am oberen Rand in Rollen gerollt. Die Befestigung der Knöpfe hat man aus 28 um das Hüftkreuz zu vertheilen, die Knöpfe, Rücken und Hüften mit den verschiedensten Schnitteln zu überziehen und an No. 20 und 40 die Umfänge zu erlangen. Die die Taille umschließende No. 29 und 30 sind mit Tuch und No. 28-30 ein ein Theil befüllt. Die No. 28-30 sind oben gerollt verbunden, so werden die No. 28 und 29 leicht bei einem 200 Cent. breiten mit Kremerstoff eingewickelt und in Rollen aufgerollt. Die No. 28 und 29 sind oben gerollt verbunden, so werden die No. 28 und 29 leicht bei einem 200 Cent. breiten mit Kremerstoff eingewickelt und in Rollen aufgerollt.

Druck von G. Teubner in Leipzig.

