

## Formulae.

### Radix Ipecacuanhae.

*Dosi plena.*

#### Pulvis.

- Rpe. Pulv. rad. Ipecacuanh. alcoholisati.  
Sacchari albi  $\overline{aa}$  scrup. unum.  
M. f. pulv. pro dosi et dentur tales Nro tres. **Signa:** Sumatur pulvis unus, et si post  $\frac{1}{4}$  h. vomitus nullus insequitur, omni 10-ma minuta dimidia dosis, ad effectum usque optatum.
- Rpe. Pulv. rad. Ipecacuanh.  
Amyli  $\overline{aa}$  scrup. unum.  
M. f. pulv. div. in doses aequales duas. **Signa:** Sumto uno pulvere et vomitu non subsequente post  $\frac{1}{4}$  —  $\frac{1}{2}$  h. alter sumatur.
- Rpe. Tartari stibiati granum unum.  
Pulv. rad. Ipecacuanh. scrup. unum.  
M. f. pulv. et detur pro dosi.  
**Signa:** Una vice sumendum.
- Rpe. Pulv. rad. Ipecacuanh. scrup. unum.  
— — Rhei scrup. semis.  
Tart. stib. granum unum.  
M. f. pulv. pro dosi. **Signa:** Una vice sumendum.

#### Linctus.

- Rpe. Tart. stib. granum unum  
solve in

Aquae comm. destill. sesquiuncia  
adde

Oxymell. scillit. unc. semis

Pulv. subtiliss. rad. Ipecacuanh. grana decem.

M. f. linctus. Signa: Bene conquassat. omni  $\frac{1}{4}$  h.  
cochl. cib. unum ad vomitum usque sumatur.

### Mixtura.

Rpe. Pulv. rad. Ipecacuanh. scrup. unum.

Aquae Melissae unc. duas

Aetheris acetici gutt. octo.

M. Signa: Bene conquasset. et omni decima minuta  
cochl. cib. unum sumatur.

### Infusum.

Rpe. Rad. Ipecacuanh. rud. tusae drach. semis.

Infunde. suff. q. aq.

comm. fervidae p.  $\frac{1}{4}$  h., vase clauso;

colaturae unc. duarum

adde

Oxymellis Squillae unc. semis.

M. Signa: Sumat. dimidia pars, et si post 10 min.  
nullus vomitus insequitur, omni  $\frac{1}{4}$  h. cochl. cib.  
unum.

Rpe. Rad. Ipecacuanh. drach. unam.

Aquae communis ebullientis quant. suff.

stent in vase clauso, saepius agit., p.  $\frac{1}{4}$  h.;

colaturae fortiter expressae

adde

Oxymellis scillit. unc. semis.

Vini stibiat. drach. duas.

M. Signa: Omni  $\frac{1}{4}$  h. cochl. cib. unum, donec vomitus  
oriatur.

*Dosi refracta.***Pulvis.**

- Rpe. Pulv. rad. Ipecacuanh. grana duo.  
Sacchari albi drachm. semis.  
M. f. pulv. div. in partes sex aequales. Signa: Omni  
hora pulvis unus.
- Rpe. Pulv. rad. Ipecacuanh. granum unum.  
Castor. grana duodecim.  
Elaeosacchari Cinnamomi scrup. duas.  
M. f. pulv. div. in part. aequales quatuor. Signa  
Omni trihorio pulvis unus.
- Rpe. Pulv. rad. Ipecacuanh. grana duo.  
— — Rhei gr. duodecim.  
Lapid. Cancrorum praep.  
Elaeosacchari Macis  $\overline{aa}$  scrup. semis.  
M. f. pulv. div. in part. aequales quatuor. Signa:  
Ter de die pulvis unus sumendus.
- Rpe. Pulv. rad. Ipecacuanhae grani quadrantem.  
Magisterii Bismuthi  
Extracti Lactucae sylvest.  $\overline{aa}$  gran. unum.  
Magnesia carbonicae  
Elaeosacch. Chamomill.  $\overline{aa}$  gran. quinque.  
M. f. pulv. pro dosi et dent. tales Nro sex. Signa:  
Ter de die pulvis unus.

**Pilulae.**

- Rpe. Pulv. rad. Ipecacuanh. scrup. duos.  
Saponis med. scrup. quatuor.  
M. exacte. f. pilulae octoginta. Cons. pulv. cass.  
Cinnam. Signa: Post prandium, aut vesp. ante  
somm. capiend. tres — sex pil. summend.
- Rpe. Pulv. rad. Ipecacuanh.  
Opii puri  $\overline{aa}$  grana quindecim.

Extract. Dulcam. q. s. ut. f. pil. Nro triginta.  
 Signa: Mane una, vesp. duae pil. sumant.

Rpe. Opii puri grana quinque.  
 Pulv. rad. Ipecacuanh.  
 — herb. Digitalis purp.  $\overline{aa}$  drachm. semis.  
 Extract. Helenii q. s. ut. f. pil. Nro sexaginta.  
 Signa: Omni trihorio pil. una.

### Mixtura.

Rpe. Opii puri pulver.  
 Pulv. rad. Ipecacuanh.  $\overline{aa}$  grana sex.  
 Liquoris corn. C. succin. scrup. quinque.  
 Aquae Valerianae unc. quinque.  
 Syrupi Chamomillae unc. semis.  
 M. Signa: Bene conquass. omni bih. cochl. cib. unum.

### Infusum.

Rpe. Rad. Salep. rud. tus. gr. decem  
 coq. c. suff. q. aq. font.  
 p.  $\frac{1}{4}$  h.  
 Sub finem coct. inf.  
 Rad. Ipecacuanh. rud. tusae grana sex.  
 Colat. unciarum sex  
 adde  
 Syrupi Altheae unc. semis.  
 M. Signa: Omni bih. cochl. cib. duo sumend.

Rpe. Rad. Ipecacuanh. drachm. unum.  
 — Rhei drachm. tres.  
 Ebulliant semel cum  
 Aquae comm. fervid. q. s.;  
 in colatura unc. sex solve  
 Gummi arab. drachm. duas  
 adde

Syrupi Alth. drachm. sex.

M. Signa: Omni hora cochl. cib. unum capiat.

### Clysmā.

Rpe. Ipecacuanh. drachm. tres.

coq. c. s. q. aq. comm.

p.  $\frac{1}{4}$  h.; colat. unc. sex

adde

Olei Olivarum unc. semis.

M. Signa: Pro clysmate.

### Pulvis Doweri.

Rpe. Extracti Hyosciami

Pulv. Doweri

— alterant. Plumeri  $\overline{aa}$  gr. semis.

Sacch. albi grana decem.

M. f. pulv. pro dosi et dent. tales Nr. sex. Signa: Ter de die pulvis unus sumendus.

Rpe. Pulv. Doweri

Florum Zinci  $\overline{aa}$  gr. sex.

Elaeosacchari Valerianae drachm. unam.

M. f. p. div. in partes aequales sex. Signa: Ter de die pulvis unus.

Rpe. Calomelis gran. semis.

Pulv. Doweri gran. duo.

— gummosi grana decem.

M. f. pulv. pro dosi, et dentur tales Nro sex. Signa: Omni bihorio pulv. unus cum infuso fl. chamom. sumatur.

Rpe. Pulv. Ipecacuanh. subtiliss.

Opii puri  $\overline{aa}$  gran. unum.

Arcani duplicati

Sacchari albi  $\overline{aa}$  drachm. semis.

M. f. pulv. div. in part. sex aequales. Signa: Bis  
terve de die pulv. unus.

Rpe. Pulv. rad. Ipecacuanh. subtiliss. gr. duo.  
Opii puri gr. quatuor  
Nitri puri  
Sacchari albi aa scrup. duos.

M. exacte, f. pulv. div. in partes octo aequales.  
Signa: Vesp. pulv. unus sumend.

### Emetinum.

Rpe. Emetini colorati gran. quatuor.  
Infusi flor. Aurant. unc. duas.  
Syrupi flor. Aurant. unc. semis.

M. Signa: Omni dimidia hora cochl. cib. un. donec vo-  
mit. insequit.

Rpe. Emetini puri in pauxillo acidi nitrici soluti gr. unum.  
Infusi flor. Tiliae unc. tres.  
Syrup. Alth. unc. unam.

M. Signa: Omni quadrante hora cochl. cib. unum do-  
nec vomit. insequit.

Rpe. Pulv. Emetinae gran. unum.  
Sacchari albi scrup. unum.

M. f. pulv. div. in partes aequales Nro duas. Signa:  
Omni decima minuta ad vomitum usque pulvis unus  
sumatur.

Rpe. Emetinae gran duo  
solve in  
Aqua comm. dest. unc. duabus  
adde

Syrupi simplicis unc. semis.

M. D. S.: Omni  $\frac{1}{4}$  h. cochl. cib. unum donec etc.

11.

Methodus antagonistica summi est valoris practici.

12.

Febris putrida, scorbutus febrilis dicenda.

13.

Vivere aliis non sibi, en medici officium.

14.

Philosophia sic dicta naturalis, physiologiae parum luminis addidit.

15.

Falluntur in universum omnes medici, qui nevrosium nosogeniam sectionibus cadaverum illustrare posse sibi, videntur.

16.

Non omnis febris in puerpera, puerperalis.

17.

Unicum symptoma, nullum symptoma.

18.

Sanguinis emissio ad animi deliquium usque, numquam indicata.

19.

In sanguinis circulatione explicanda, physiologia votis nondum ex asse satisfecit.

20.

Inflammatio passiva non datur.

---

11. Methodus autopsicae summi est valoris practici.

12. ...

13. Febris putrida, acrophana febribus dicitur.

14. ...

15. Vivere illis non sibi, sed medicis officium.

16. ...

17. Philosophia sic dicitur naturalis, physiologia parum lami-

lis nobilit.

18. ...

19. Vallantur in universum omnes medici, qui nostrorum no-

strorum sectionibus cadaverum illorum passim sibi videntur.

20. ...

21. Non curat febres in phlegma, haemorrhoea.

22. ...

23. Calculi symptomata, nullum symptomata.

24. ...

25. ...

26. Incurabile curabile ad animi bellipolium nupur, nunquam in-

dicata.

27. ...

28. ...

29. In aegritudine circulatoria explicanda, physiologia velle

condam ex esse explicata.

30. ...

Incurabile passivum non datur.

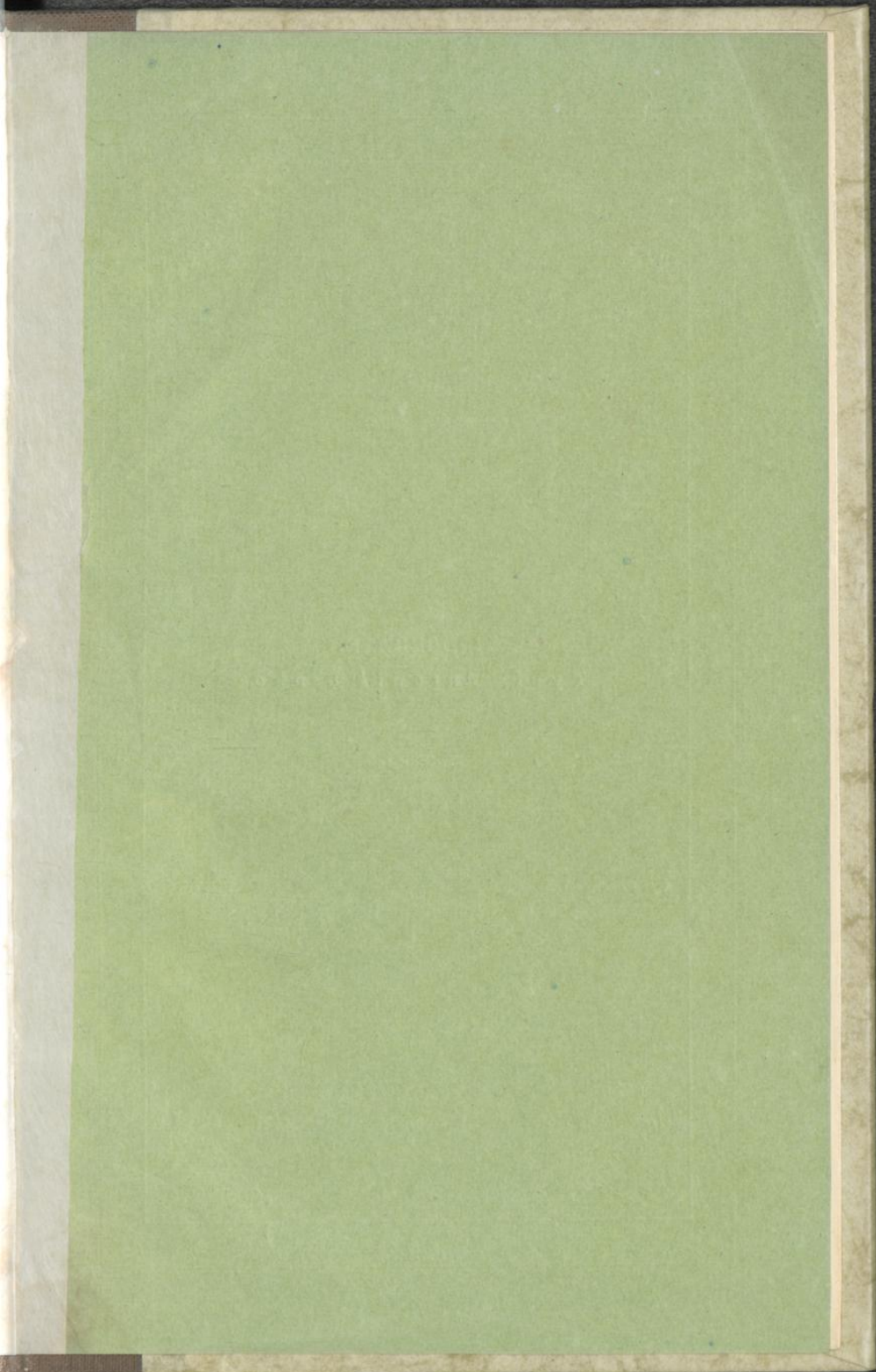
31. ...

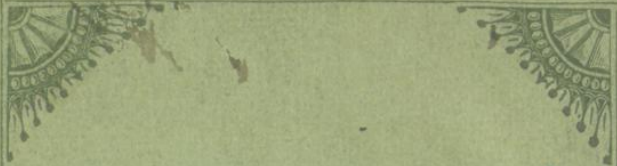
32. ...

33. ...

34. ...

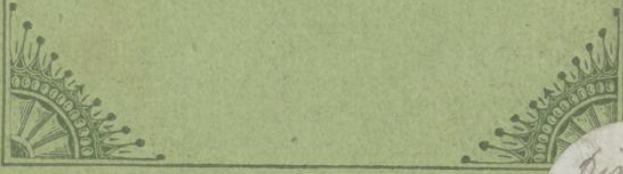






VINDOBONAE.  
Typis Antonii Benko.

MDCCKL.



*Dimit.*  
11  
1



