

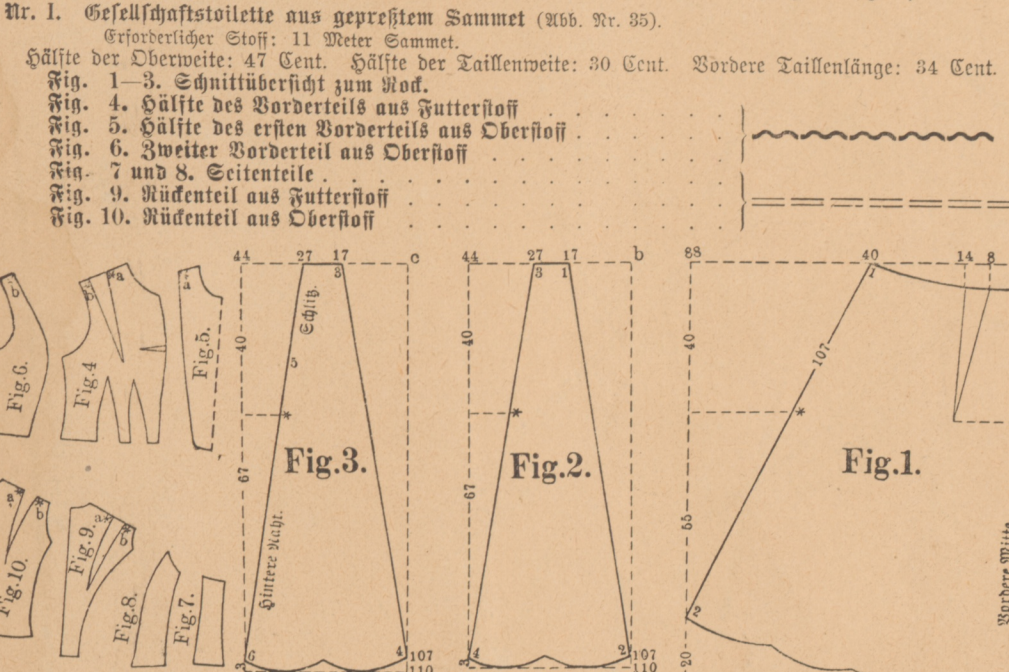
Schnittmuster-Bogen zum Bazar 1895. Nr. 3.

Erklärung der nur als Schnittüberzicht gegebenen Schnitt-
zeile. Die Schnittüberzichte werden, wenn der betreffende Teil nicht ein Stück bildet, meist in einem solchen
dem aus mit dem Schnittmuster durch Zahlen die Stellen für Knöpfe, Taschen, Fäden und Ärmel
bestimmen; häufig wird die Größe des Schnittes nach Zahlen angegeben, die teils in den durch-
brochenen Stellen, teils in der Mitte des Schnittes angegeben sind, ferner glatte Linien geben die
eingelassenen Stellen in dem Schnitt wieder zum Zusammenfügen der Teile.

Vorderseite.

Fig. 1. 3. Schnittüberzicht zum Vorne.
Fig. 4. Hälfte des Vordertheils aus Futterstoff.
Fig. 5. Hälfte des ersten Vordertheils aus Oberstoff.
Fig. 6. Zweites Vordertheil aus Oberstoff.
Fig. 7 und 8. Seitenteile.
Fig. 9. Rückenteil aus Futterstoff.
Fig. 10. Rückenteil aus Oberstoff.

Fig. 1. Gefäßstoffschnitt aus gestricheltem Sammet (Abb. Nr. 35).
Fig. 2. Vordertheil aus 1 1/2 Meter Sammet.
Fig. 3. Hälfte der Oberweite: 47 Cent. Hälfte der Tailleweite: 30 Cent. Vorderer Zailenabstand: 34 Cent.



Das hübsche Köchlein aus grauem gestricheltem Sammet, der in Farbe und Art an die Chelantenhaut
erinnert, besteht aus einem an unteren Rande angedeuteten Saum, der oben an der rechten Seite gefaltet
und befestigt mit grauer Bausammete und Schließen von gleichfarbigem Sammetband ausgefertigt ist, so-
wie eine vorn und hinten in gleicher Weise verzierte Taille. Den Mod stellt man aus Sammet und
gleichfarbigem Zailenstoff nach der Schnittüberzicht Fig. 1 bis 3 her, faltet vorn in der rechten Hälfte
nach Vorgehensweise des Oberstoffes fest und garniert den Futterstoff beidseitig über Sammet mit einer Bausa-
menterzacke und Schließen. Bei der Mod zusammengefasst, so reißt man die hintere Zeile ein, befestigt
sie mit Stern besetzten Stellen auf einer 30 Cent. langen Quammbandung und garniert den Saum
unten mit einer hübschen Parabolzacke, sowie einer Bausammeterzacke. Für die hinten angedeutete zu
höfliche Taille, die über dem Kopf getragen wird, schneidet man aus Zailenstoff nach Fig. 4, 7 bis 9,
aus Sammet nach Fig. 6 und 10 je zwei Teile, nach Fig. 5 einen Teil der Mitte entlang im ganzen,
nach die Vordertheile aus Futterstoff nach
Ausführung der beiden Obertheile ge-
kommen, faltet die Brusttheile aus nach
beidseitig Fig. 4 und 9 nach Vorge-
hensweise, hierbei etwas über die Ärmel
hinübergehend, mit Sammet. Bei man
die Vordertheile aus Oberstoff von 9 bis
10 miteinander verbunden, so befestigt
man sie, sowie die Rückenteile aus Ober-
stoff je den betreffenden Futtertheilen den
Taschen und Fäden gemäß auf beid-
seitig der ersten Seitenteile mit Sammet,
nach die Taille zusammen, begrenzt sie
mit einem mit Bausammete und Bausa-
menterzacke garnierten Saumstreifen und
hatet sie auf den untergelegten Sammetteilen, wie ersichtlich, mit
Bausammete und Schließen aus. Die mit Bausammete und
Bausammete garnierten Ärmel nach Fig. 35 befestigt
gemäß zu fertigen, in Falten zu ordnen, mit Futterzacke zu
versehen und der Taille einzufügen. (11,288)

Fig. 11. Mantel aus velours du nord, mit Hermelinbesatz.
Fig. 12. Seitenteile.
Fig. 13. Hälfte des Rückenteils.
Fig. 14. (mit Umfalten) Hermelinteil.
Fig. 15. Hälfte des Vorderteils.

Fig. 11. Mantel aus velours du nord, mit Hermelinbesatz.
Fig. 12. Seitenteile.
Fig. 13. Hälfte des Rückenteils.
Fig. 14. (mit Umfalten) Hermelinteil.
Fig. 15. Hälfte des Vorderteils.
Fig. 16. Vordertheil (gestrichelt).
Fig. 17. Hälfte des Rückenteils (gestrichelt).
Fig. 18. Hälfte des Umlegezuges.
Fig. 19. Hermelinteil.
Fig. 20. Mantel aus velours du nord, mit Hermelinbesatz.
Fig. 21. Vordertheil aus Futterstoff.
Fig. 22. Rückenteil aus Futterstoff.
Fig. 23. Hälfte des Vorderteils.
Fig. 24. Hermelinteil.
Fig. 25. Hermelinteil.
Fig. 26. Hälfte der Schulterstücke.

Fig. 27. Schnittüberzicht zum Vorne.
Fig. 28. Vorderer Vorderteil.
Fig. 29. Hälfte des Rückenteils.
Fig. 30. Hermelinteil (mit Umfalten).
Fig. 31. Hälfte des Vorderteils.
Fig. 32. Vordertheil aus 1 1/2 Meter Sammet.
Fig. 33. Hälfte der Oberweite: 46 Cent. Hälfte der Tailleweite: 30 Cent. Vorderer Zailenabstand: 34 Cent.

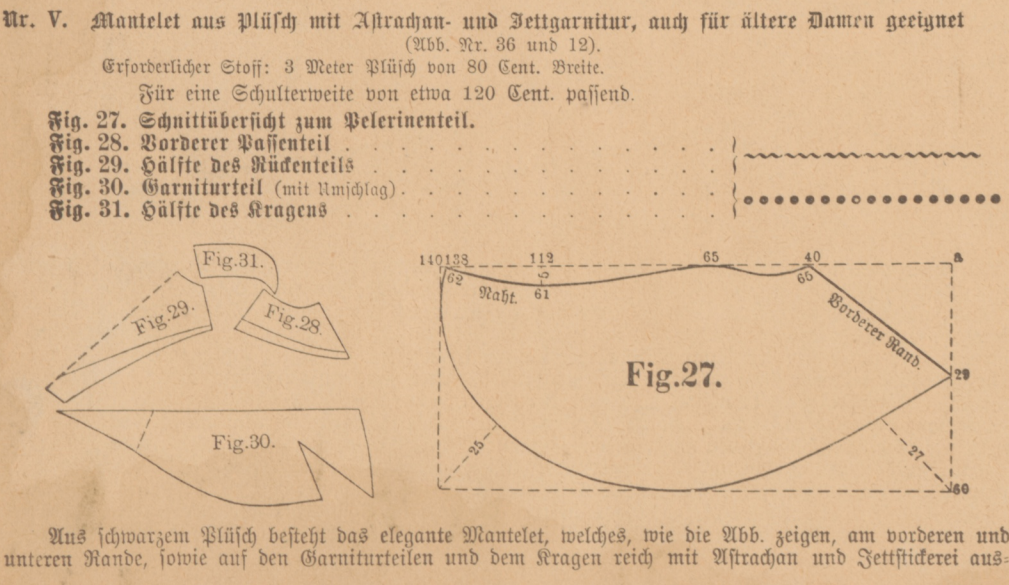


Fig. 32. Vordertheil aus 1 1/2 Meter Sammet.
Fig. 33. Hälfte der Oberweite: 46 Cent. Hälfte der Tailleweite: 30 Cent. Vorderer Zailenabstand: 34 Cent.

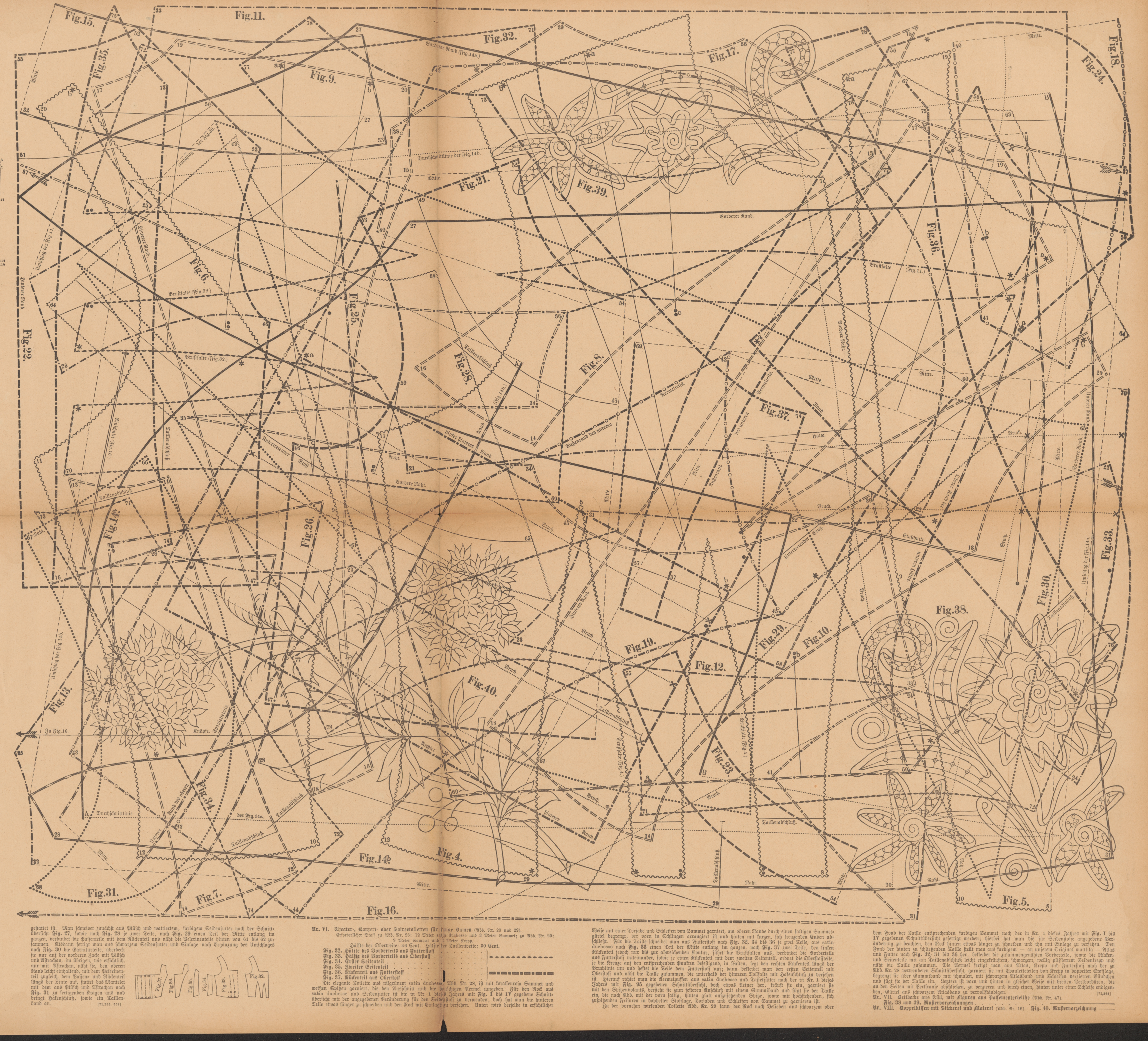


Fig. 32. Vordertheil aus 1 1/2 Meter Sammet.
Fig. 33. Hälfte der Oberweite: 46 Cent. Hälfte der Tailleweite: 30 Cent. Vorderer Zailenabstand: 34 Cent.

Fig. 34. Vorderer Vorderteil.
Fig. 35. Hälfte des Rückenteils.
Fig. 36. Hermelinteil (mit Umfalten).
Fig. 37. Hälfte des Vorderteils.
Fig. 38. Vordertheil aus 1 1/2 Meter Sammet.
Fig. 39. Hälfte der Oberweite: 46 Cent. Hälfte der Tailleweite: 30 Cent. Vorderer Zailenabstand: 34 Cent.

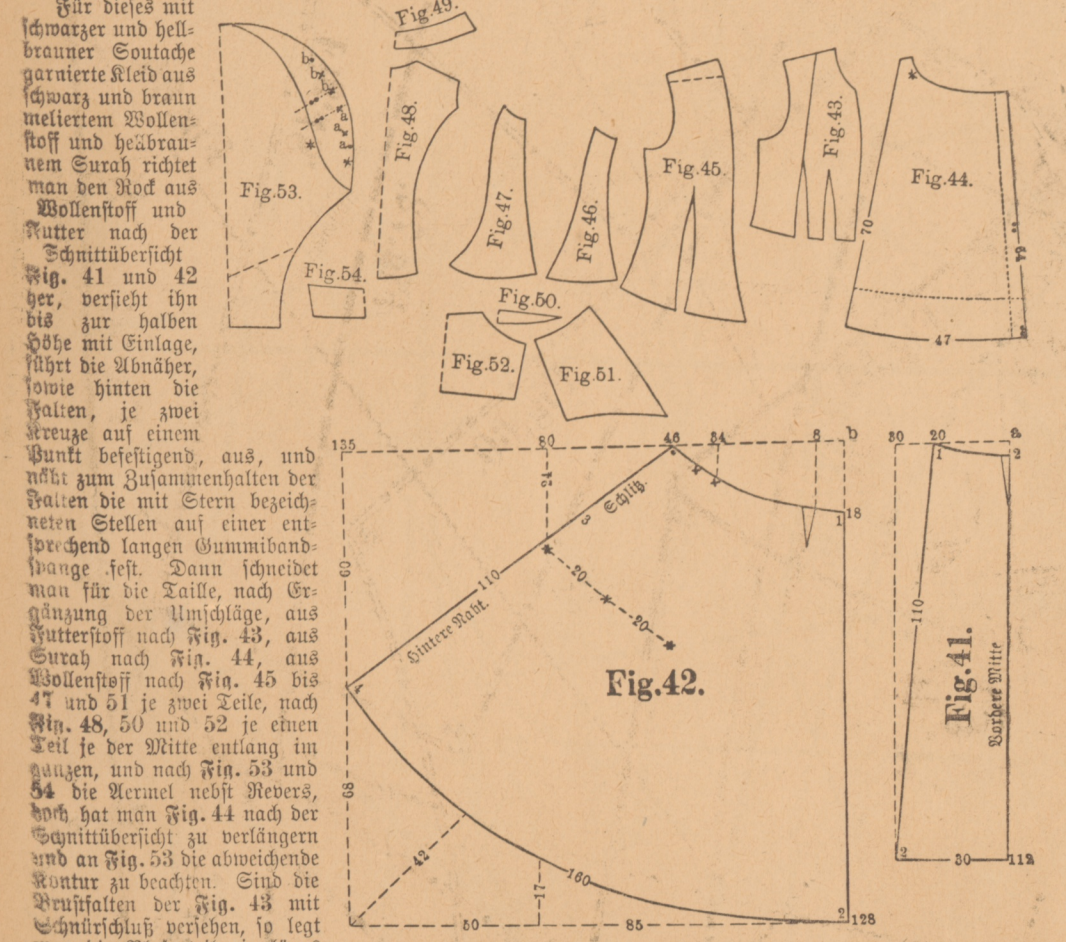
Fig. 40. Vordertheil aus 1 1/2 Meter Sammet.
Fig. 41. Hälfte der Oberweite: 46 Cent. Hälfte der Tailleweite: 30 Cent. Vorderer Zailenabstand: 34 Cent.

Fig. 42. Vordertheil aus 1 1/2 Meter Sammet.
Fig. 43. Hälfte der Oberweite: 46 Cent. Hälfte der Tailleweite: 30 Cent. Vorderer Zailenabstand: 34 Cent.

Fig. 44. Vordertheil aus 1 1/2 Meter Sammet.
Fig. 45. Hälfte der Oberweite: 46 Cent. Hälfte der Tailleweite: 30 Cent. Vorderer Zailenabstand: 34 Cent.

Rückseite.
Beschreibung und Verzeichnis der Schnittmuster nebst Erklärung der Zeichen.

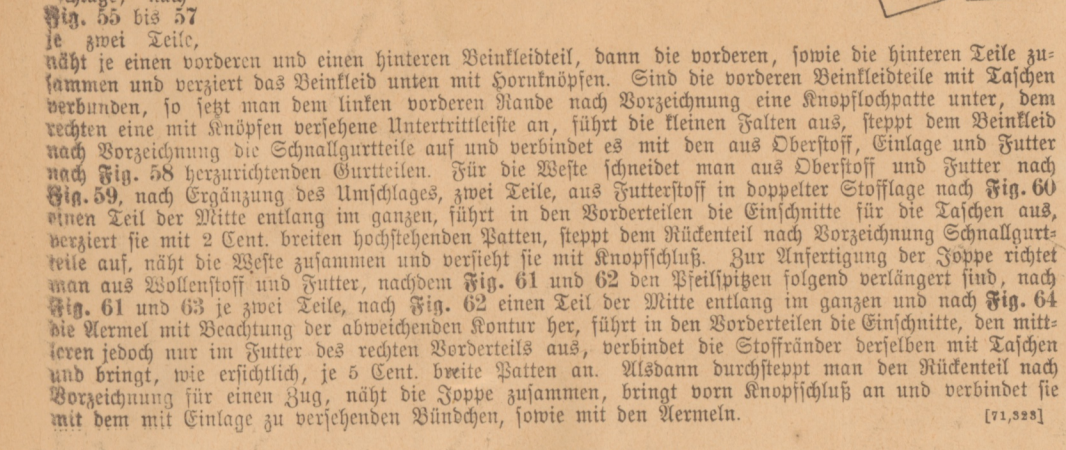
- Nr. IX. Kleid mit verstellbarer Taille für junge Frauen (nos. 41 bis 48).
Fig. 41 und 42. Schnittmuster zum Rock.
Fig. 43. Vordertheil aus Futterstoff.
Fig. 44. Hintertheil (verrückt).
Fig. 45. Vordertheil (mit Umfalg).
Fig. 46. Erster Seitentheil.
Fig. 47. Zweiter Seitentheil.
Fig. 48. Hälfte des Rückentheils.
Fig. 49. Hälfte des Brusttheils.
Fig. 50. Hälfte des Brusttheils.
Fig. 51 und 52. Hälfte des Brusttheils.
Fig. 53. Kermel (mit Umfalg).
Fig. 54. Hälfte des Kermels.



Das Kleid mit verstellbarer Taille... Beschreibung der Details und Anfertigungsanweisungen für das Kleid No. IX.

Nr. X. Schürzung für Mädchen von 12-13 Jahren (nos. 55 bis 64).

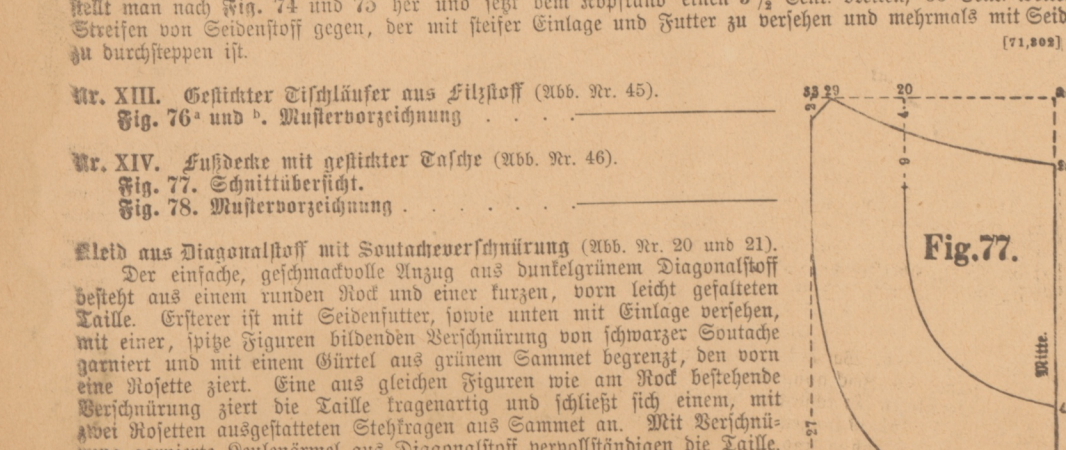
- Fig. 55. Vordertheil (mit Umfalg).
Fig. 56. Hintertheil (mit Umfalg).
Fig. 57. Schürztheil.
Fig. 58. Vordertheil zur Weste (mit Umfalg).
Fig. 59. Hälfte des Rückentheils zur Weste.
Fig. 60. Vordertheil (verrückt).
Fig. 61. Vordertheil (verrückt).
Fig. 62. Hälfte des Rückentheils (verrückt).
Fig. 63. Kermel.
Fig. 64. Kermel.



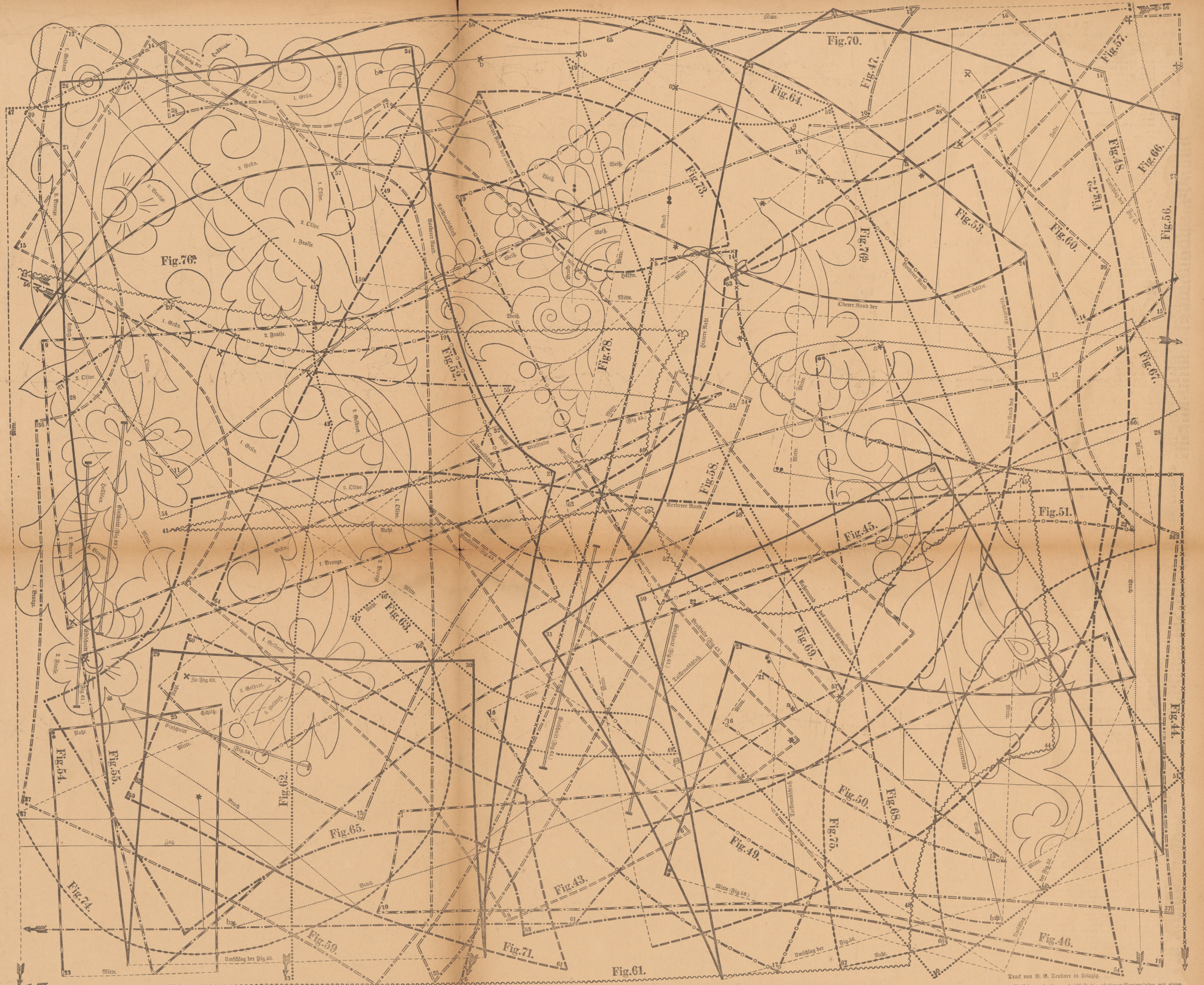
Die Schürzung für Mädchen... Beschreibung der Details und Anfertigungsanweisungen für die Schürze No. X.

Nr. XI. Weste. Hüftarbeit in Reimer-Imitation (nos. 65 bis 74).

- Fig. 65. Vordertheil.
Fig. 66. Hälfte des Rückentheils.
Fig. 67. Hälfte des Brusttheils.
Fig. 68. Hälfte des Rückentheils.
Fig. 69. Vordertheil (verrückt).
Fig. 70. Hälfte des Rückentheils (verrückt).
Fig. 71. Hälfte des Brusttheils.
Fig. 72. Kermel.
Fig. 73. Hälfte des Rückentheils zur Weste.
Fig. 74. Hälfte des Rückentheils zur Weste.



Die Weste... Beschreibung der Details und Anfertigungsanweisungen für die Weste No. XI.



Das Kleid... Beschreibung der Details und Anfertigungsanweisungen für das große Kleid No. XII.
Nr. XII. Mantel und Mäntel für Mädchen von 3-4 Jahren (nos. 95 bis 104).
Fig. 95. Vordertheil.
Fig. 96. Hälfte des Rückentheils.
Fig. 97. Hälfte des Brusttheils.
Fig. 98. Hälfte des Rückentheils.
Fig. 99. Vordertheil (verrückt).
Fig. 100. Hälfte des Rückentheils (verrückt).
Fig. 101. Hälfte des Brusttheils.
Fig. 102. Kermel.
Fig. 103. Hälfte des Rückentheils zur Weste.
Fig. 104. Hälfte des Rückentheils zur Weste.