

Schnittmuster-Bogen zum Bazar 1897. Nr. 1.

Erklärung der nur als Schnittüberzicht gegebenen Zeile.

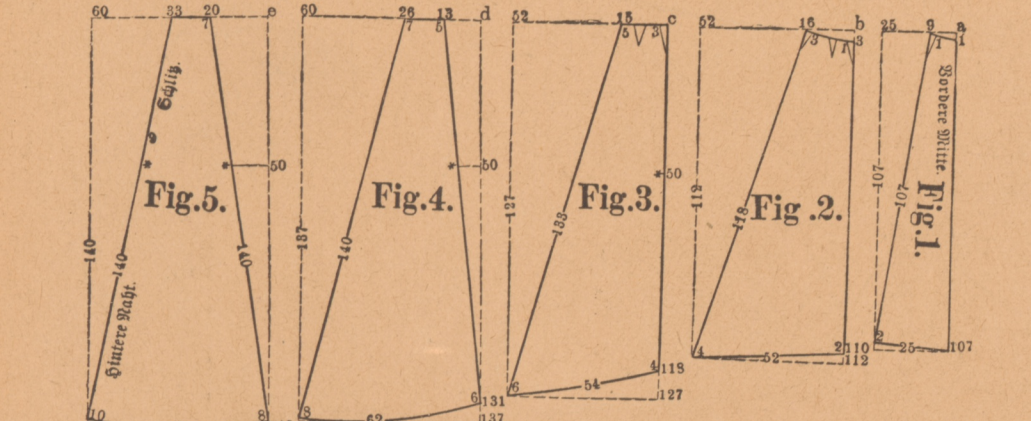
Die Schnittüberzichte werden meistens in einem Bunde aus feinem, durchsichtigen Stoffe gefertigt, in welchem die Borte des vorderen Schrittes mit feinem, glatten Stoffe eingewickelt ist. Bei der Fertigstellung hat man von vornherein zu beachten, daß die Nähte innerhalb des Schrittes 1/2 cm von dem oberen oder unteren Saume entfernt sein müssen, um einen bestimmten Abstand zu erhalten, während man sich am besten mit einem großen Bogen Papier - worin das Bunde auf, wobei man von dem in der rechten oberen Ecke angebrachten Aufhänger auszugehen hat - auf dem geraden Stoffe gleich lang, was notwendig ist, aus dem Stoffe einen Streifen herausschneidet. Die Größe des Bunde richtet sich nach dem Alter der Trägerin, welche am besten mit einem Bunde von 10 bis 12 cm Breite versehen wird. Die Größe des Bunde richtet sich nach dem Alter der Trägerin, welche am besten mit einem Bunde von 10 bis 12 cm Breite versehen wird.

Vorderseite.

Beschreibung und Verzeichnis der Schnittmuster nebst Erklärung der Zeichen.

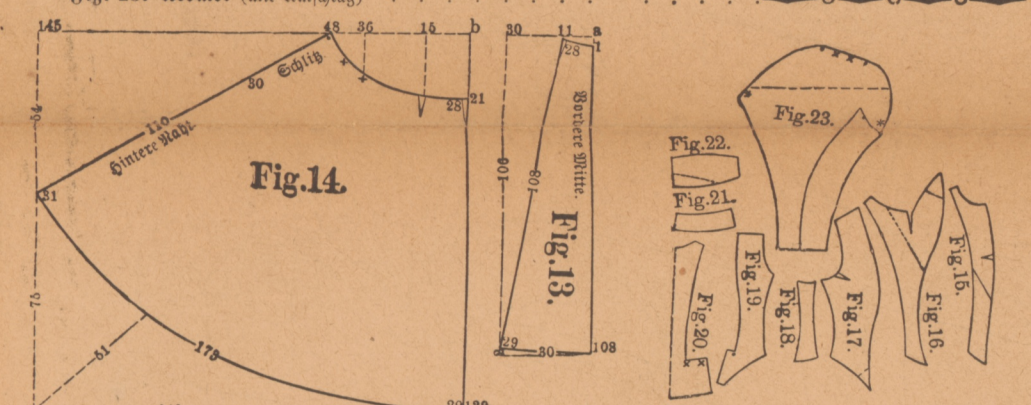
Nr. I. Balltülle mit gefülltem Spitzenkragen (Abb. Nr. 1 und 51). Oberflächliches Material: 1/2 Meter Spitze, 1/2 Meter doppelt breiter Kreppstoff, 1 Meter Spitze von 32, 10 Meter von 14, 2/3 Meter von 10 Cent. Breite.

- Fig. 1-5. Schnittüberzicht zum Kopf.
Fig. 6. Vorderteil
Fig. 7 und 8. Seitenteile
Fig. 9. Rückenteil
Fig. 10. Rückenteil
Fig. 11. Rückenteil
Fig. 12. Kragen



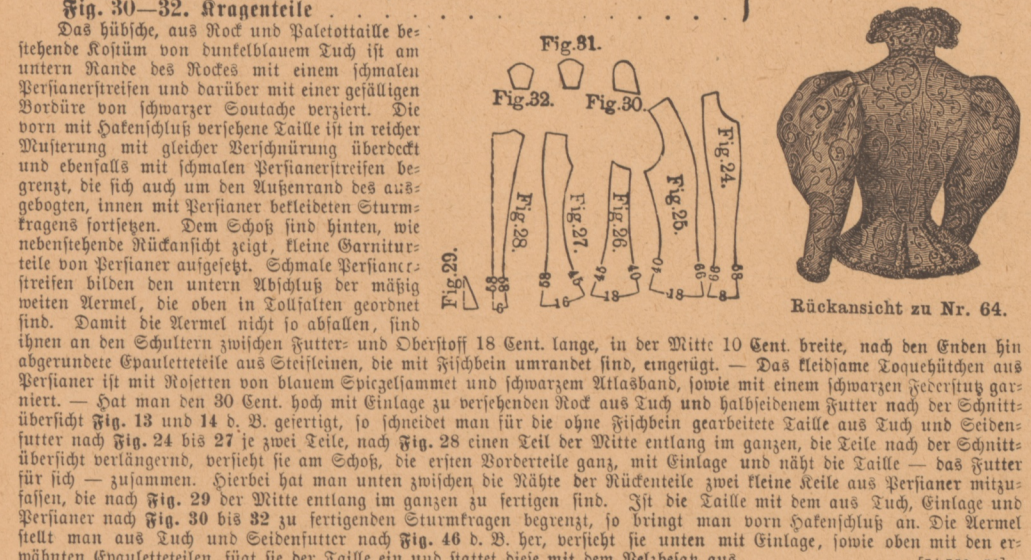
Nr. II. Englisches Kleid aus Tuch und Mohair, Taille offen und geschlossen zu tragen (Abb. Nr. 65 u. 68). Oberflächliches Material: 5/8 Meter Tuch, 1/2 Meter Mohair, 5 Meter Borte. Größe der Oberweite: 47 Cent. Größe der Taillenumweite: 34 Cent. Vorderer Seitenteile: 40 Cent.

- Fig. 13 und 14. Schnittüberzicht zum Kopf.
Fig. 15 und 16. Vorderer Vorderteil aus Futter u. Oberstoff (mit Umhang)
Fig. 17. Vorderer Vorderteil (mit Umhang)
Fig. 18. Rückenteil
Fig. 19 und 20. Rückenteil
Fig. 21 und 22. Stütz- und Halsbelegungen
Fig. 23. Kragen (mit Umhang)



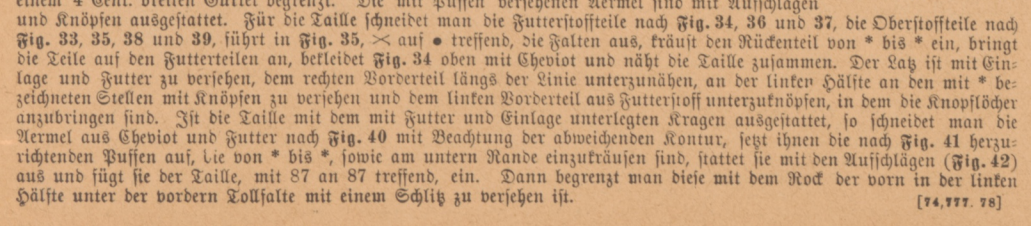
Nr. III. Promenadenklopp mit Paletotkragen, mit Spitzenschürze und Halsbesatz, sowie Spitzenschürze (Abb. Nr. 64). Oberflächliches Material: 5/8 Meter Tuch, 5/8 Meter Spitzenstoff und ein Stück Satin. Größe der Oberweite: 49 Cent. Größe der Taillenumweite: 38 Cent.

- Fig. 24 und 25. Vorderteil (verfüllt)
Fig. 26. Rückenteil (verfüllt)
Fig. 27 und 28. Rückenteil (verfüllt)
Fig. 29. Spitzenschürze für den Schopf
Fig. 30-32. Halsbesatz



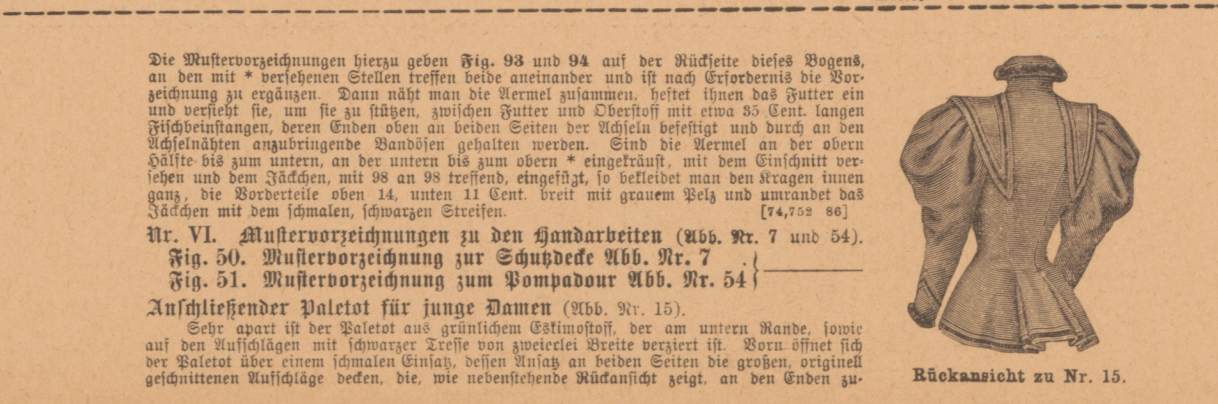
Nr. IV. Kleid für Mädchen von 5-6 Jahren (Abb. Nr. 44 und 48). Oberflächliches Material: 2/3 Meter Oberstoff von 100 Cent. Breite, 85 Meter Contage, 10 Knöpfe. Größe der Oberweite: 32 Cent. Größe der Taillenumweite: 24 Cent.

- Fig. 33. Vorderteil
Fig. 34 und 35. Vorderer Vorderteil aus Futter- und Oberstoff
Fig. 36. Rückenteil aus Futterstoff
Fig. 37 und 38. Rückenteil aus Futter- und Oberstoff
Fig. 39. Größe des Halses
Fig. 40. Kragen
Fig. 41. Schnittüberzicht zum Kragenspiegel
Fig. 42. Kragenspiegel



Nr. V. Promenaden- oder Eislaufklopp mit verschmühtem, pelzverbräuntem Fächerkragen und Glanzschürze (Abb. Nr. 16 und 61). Oberflächliches Material zum Fächerkragen: 1/2 Meter Tuch, 3/4 Meter Futterstoff, etwa 150 Meter Contage, 3 Meter schwarze Pelzverbräuntes und großer Vliesstoff nach Oberweite. Für eine Oberweite von etwa 94 Cent. Größe.

- Fig. 43. Vorderteil
Fig. 44. Rückenteil
Fig. 45. Rückenteil
Fig. 46. Größe des Kragens (mit Umhang)
Fig. 47. Vorderer Vorderteil zum Kragenspiegel
Fig. 48. Rückenteil zum Kragenspiegel
Fig. 49. Vorderer Vorderteil zum Kragenspiegel
Fig. 50. Rückenteil zum Kragenspiegel



Nr. VI. Aufsteigender Paletot für junge Damen (Abb. Nr. 10). Oberflächliches Material: 1/2 Meter Tuch, 1/2 Meter Mohair, 5 Meter Borte. Größe der Oberweite: 47 Cent. Größe der Taillenumweite: 34 Cent. Vorderer Seitenteile: 40 Cent.

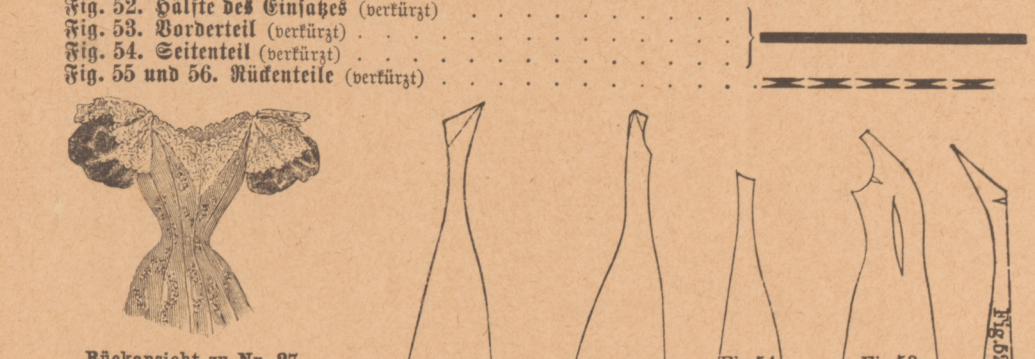
- Fig. 51. Vorderer Vorderteil
Fig. 52. Rückenteil
Fig. 53. Rückenteil
Fig. 54. Größe des Halses



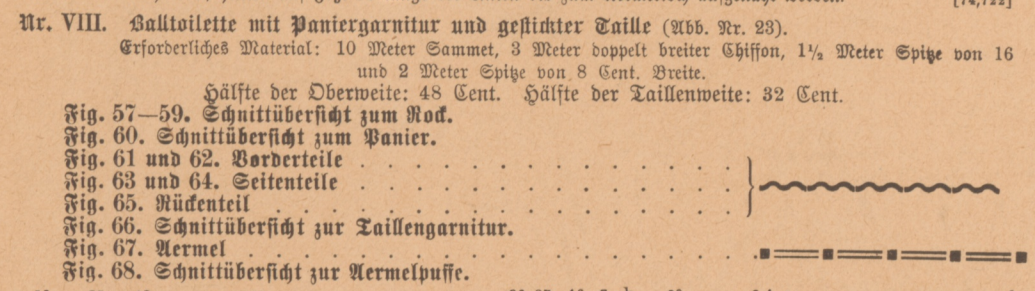


**Rückseite.**  
Beschreibung und Vergleich der Schnittmuster nach Erklärung der Zeichen.

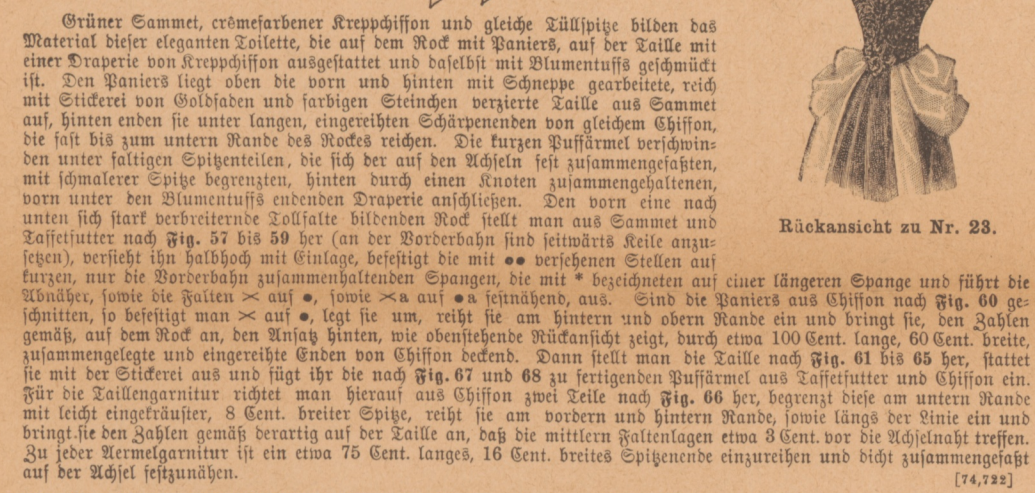
Nr. VII. **Sallotte** in Prinzessform mit Spitzengarnitur (Abb. Nr. 27).  
Größeres Maßstab: 18<sup>1</sup>/<sub>2</sub> Weite Brust, 29<sup>1</sup>/<sub>2</sub> Weite Hüfte, 54<sup>1</sup>/<sub>2</sub> Weite Taille, 10<sup>1</sup>/<sub>2</sub> Weite Saum.  
Hälfte der Oberweite: 48 Cent. Hälfte der Taillenumweite: 32 Cent.



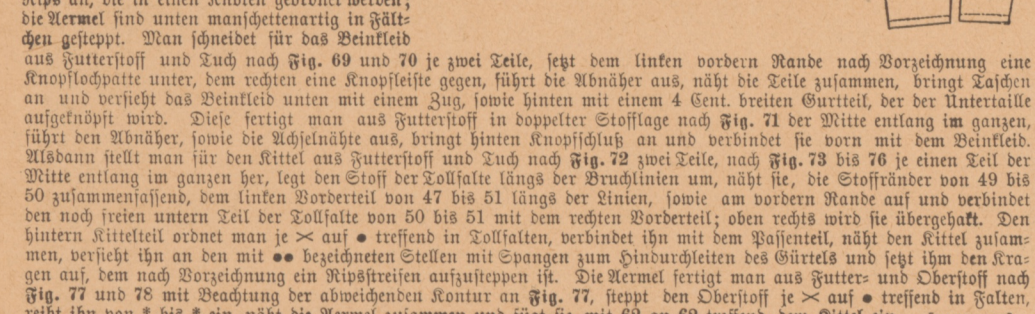
Nr. VIII. **Sallotte** mit Pantengarnitur und gestellter Taille (Abb. Nr. 28).  
Größeres Maßstab: 18<sup>1</sup>/<sub>2</sub> Weite Brust, 29<sup>1</sup>/<sub>2</sub> Weite Hüfte, 54<sup>1</sup>/<sub>2</sub> Weite Taille, 10<sup>1</sup>/<sub>2</sub> Weite Saum.  
Hälfte der Oberweite: 48 Cent. Hälfte der Taillenumweite: 32 Cent.



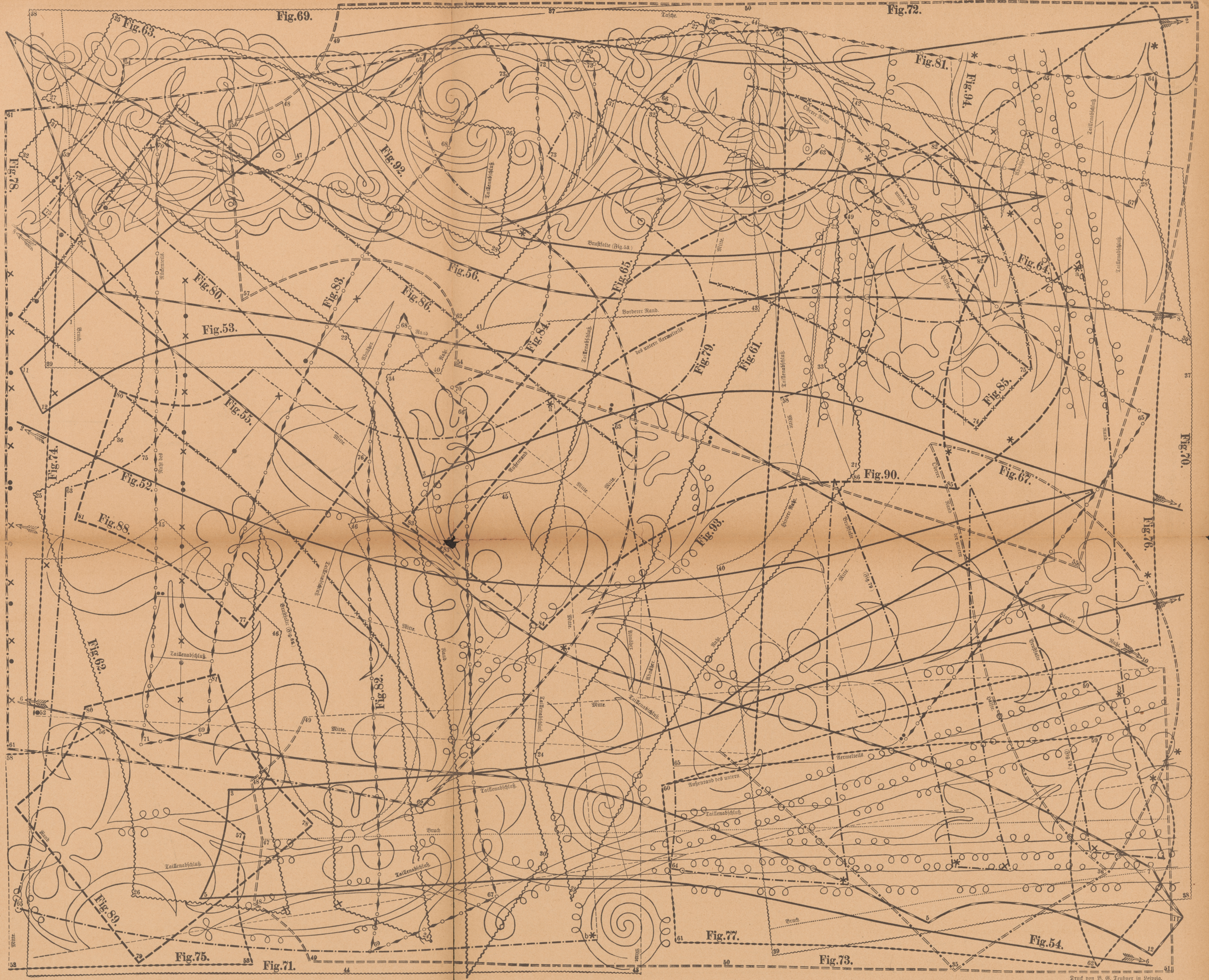
Nr. IX. **Ärmel** mit Mittel- und Ärmel für Frauen von 2-3 Jahren (Abb. Nr. 45 und 49).  
Größeres Maßstab: 1<sup>1</sup>/<sub>2</sub> Weite Brust, 13<sup>1</sup>/<sub>2</sub> Cent. Länge, 1<sup>1</sup>/<sub>2</sub> Weite Hand, 7<sup>1</sup>/<sub>2</sub> Cent. Länge.  
Fig. 69. Vorderer Handteil.  
Fig. 70. Hinterer Handteil.  
Fig. 71. Hälfte der Unterseite.  
Fig. 72. Vorderer Handteil.  
Fig. 73. Hälfte der vorderen Unterseite.  
Fig. 74. Hälfte der hinteren Unterseite.  
Fig. 75. Hälfte der hinteren Handteil.  
Fig. 76. Hälfte des Ärmels.  
Fig. 77. Kermel aus Futterstoff.  
Fig. 78. Kermel aus Oberstoff.



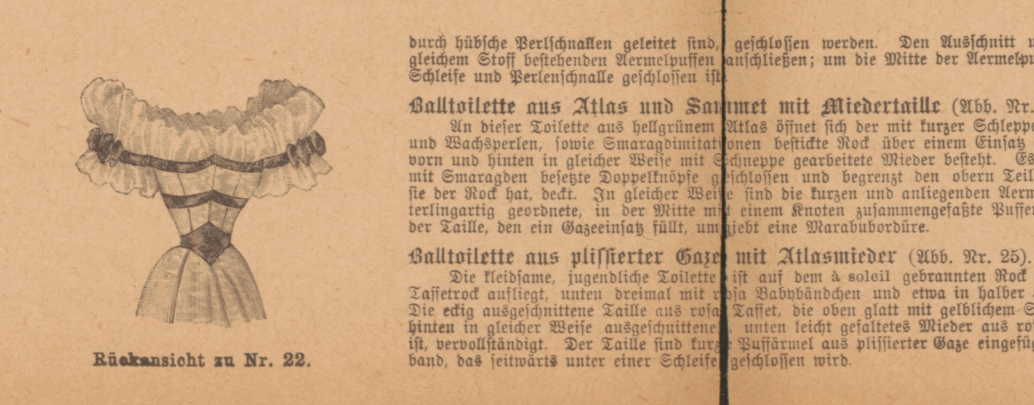
Nr. X. **Sallotte** mit gestellter Taille und Spitzengarnitur (Abb. Nr. 31).  
Größeres Maßstab: 18<sup>1</sup>/<sub>2</sub> Weite Brust, 29<sup>1</sup>/<sub>2</sub> Weite Hüfte, 54<sup>1</sup>/<sub>2</sub> Weite Taille, 10<sup>1</sup>/<sub>2</sub> Weite Saum.  
Hälfte der Oberweite: 48 Cent. Hälfte der Taillenumweite: 32 Cent.



Nr. XI. **Ärmel** für Mädchen von 3-4 Jahren (Abb. Nr. 46).  
Größeres Maßstab: 1<sup>1</sup>/<sub>2</sub> Weite Brust, 13<sup>1</sup>/<sub>2</sub> Cent. Länge, 1<sup>1</sup>/<sub>2</sub> Weite Hand, 7<sup>1</sup>/<sub>2</sub> Cent. Länge.  
Fig. 85. Vorderer Handteil.  
Fig. 86. Hinterer Handteil.  
Fig. 87. Hälfte der Unterseite.  
Fig. 88. Vorderer Handteil.  
Fig. 89. Hälfte der vorderen Unterseite.  
Fig. 90. Hälfte der hinteren Unterseite.  
Fig. 91. Kermel aus Futterstoff.  
Fig. 92. Kermel aus Oberstoff.



Nr. XII. **Ärmel** für Mädchen von 3-4 Jahren (Abb. Nr. 46).  
Größeres Maßstab: 1<sup>1</sup>/<sub>2</sub> Weite Brust, 13<sup>1</sup>/<sub>2</sub> Cent. Länge, 1<sup>1</sup>/<sub>2</sub> Weite Hand, 7<sup>1</sup>/<sub>2</sub> Cent. Länge.  
Fig. 93. Vorderer Handteil.  
Fig. 94. Hinterer Handteil.  
Fig. 95. Hälfte der Unterseite.  
Fig. 96. Vorderer Handteil.  
Fig. 97. Hälfte der vorderen Unterseite.  
Fig. 98. Hälfte der hinteren Unterseite.  
Fig. 99. Kermel aus Futterstoff.  
Fig. 100. Kermel aus Oberstoff.



Nr. XIII. **Sallotte** mit gestellter Taille und Spitzengarnitur (Abb. Nr. 31).  
Größeres Maßstab: 18<sup>1</sup>/<sub>2</sub> Weite Brust, 29<sup>1</sup>/<sub>2</sub> Weite Hüfte, 54<sup>1</sup>/<sub>2</sub> Weite Taille, 10<sup>1</sup>/<sub>2</sub> Weite Saum.  
Hälfte der Oberweite: 48 Cent. Hälfte der Taillenumweite: 32 Cent.

