



46
49
44
47
43
48
52
48
47
50
49
46
48
45
51
43
48
45
48
42
44
47
44
44
45
44
46
44
44
49
42
49
46
51
47
48
49
47
52
52
47
45
44
44
53
47
52
50
51
50
52
47
52
51
50
50
42
46
47
49
43
47
50

K.474 [III]

v316



AD STUDIO SV M LECTORE M.

BAM Galliarum partem quam obtinet Hispaniarum Rex descripturus, idem quem in Francorum Regno constitui, ordo sequendus mihi erit. Primum ergo ea quæ de Inferioris Belgij politico statu mihi in studiosorum gratiam communicauit vir clarissimus D. Dominicus à Burmania accipe, postea prouincias Dominiq; enumerabo & describam.

POLITIA BELGII SVB BURGVNDIONIBVS.



MNIS Gallia secundum Iulium Cæsarem diuisa est in Belgicam, Celticam & Aquitanicam. Belgicæ mediam fortè partem Hispaniarum Rex aliquot iam possidet sæculis: alteram, Picardiam scilicet, Campaniam, Normandiam (quanquam hæ duæ postremæ non in totum sub Belgio continentur) & reliquam Belgij partem possidēt Dux Lotharingæ, Iulia, Cliuia, Archiepiscopus Treuirensis, Moguntinensis, Coloniensis, Episcopus Leodiësis & alij. Produxit hæc Belgica teste Iulio Cæsare illustriores semper ac fortiores milites quàm reliqua Gallia, ita vt non modò illius tempore, verùm etiam nostro sæculo omnem belli molem sustinuerit.

Continet autem circiter 320. vrbes munitas, & circiter 230. oppida priuilegiata, pagos verò plus minus 12000.

Et quanquam tota hæc Belgica propter diuersas Imperiales & Regales dignitates, Electoratus, Archiepiscopatus, Episcopatus, coronationē tam Imperatoris Maiestatis Aquisgrani, quàm Regni Franciæ Sessionæ mirè inclarescat, illa tamen pars, quæ Regi Catholico semper paruit, longè nobilissima est: tum propter ortum ac natalem quamplurium Monarcharum, Regum, Principum & Ducum, tum etiam propter frequentes in ea & opulentissimas vrbes, infinita oppida, & innumerabiles pagos, ad eòq; inhabitatorū admirandā frequentiam, eorum diuitias, ciuilitatem, ac animi fortitudinem. Quibus etiam Carolus V. Imperatorem motum fuisse ferunt, vt in deliberationem multoties traxerit, in Regnum eas prouincias esse erigendas. verùm propter priuilegiorum, morum, atq; legum in singulis prouincijs diuersitatem, tum continuorū bellicorum difficultates, quibus opprimebatur, ab instituto reuocatum fuisse.

Hæc pars in circuitu habet ferè 340. miliaria Flandrica, Italica 1000. continet vrbes clausas 208. & circiter 150. oppida, vrbibus propter splendorem & priuilegia haud inferiora: pagos verò plus minus 6300. maiores minores autem infinitum numerum ferè, sicut & diuersa Domina ac principatus merum aut mixtum imperium habentia.

De Præsede aut Gubernatore totius Belgij.

Eadem in hoc Belgio est administrandæ Reip. ac iustitiæ ratio, quæ in regno Gallia, eadem Magistratuū nomina, eademq; autoritas Prouincijs omnibus. Vnus à rege Catholico semper est generalis cum summa autoritate Præfectus, qui & Burgundiæ quoque Comitatu præest, neq; enim præ multitudinem regnorum ac prouinciarum in ipsius eam, sicut Burgundiæ Duces solent, administrare valet. Quapropter tempore Maximiliani Cæsaris, eiusque filij Philippi, summæ rerum præfuit ad tempus Georgius Saxonix Dux. Caroli V. Imperatoris tempore primū Margareta Austria, Imperatoris matertera, qua defuncta soror dictæ Cæsariæ Maiestatis Maria Vngariæ Regina ab anno 1531. ad 1555. quo Imperatoria Maiestas totum Belgium filio Philippo renunciauit, qui successiuè easdem prouincias demandauit suo nomine regendas Emanueli Philiberto Sabaudix Duci consobrino, puta ex duabus sororibus Regis Lusitanix utroq; nato, qui à Rege Ducatu suo Sabaudix restitutus Præfecturæ renunciauit, atq; in eius locum surrogata est Regis soror Margareta Parmæ ac Placentiæ Ducis vxor, cui præter alia consueta assignati fuere in singulos annos 36. millia coronatorum. Hic Præfectus licet summam adeoque plenissimam haberet per totum Belgium autoritatem, cuncta tamen maiora munera ac officia, vt sunt, Præsidentus, Cancellariatus Statuum, ita omnes leges, decreta & negotia sub Regis nomine distribuuntur, atque emanant. Scire autem hic oportet, antequam de singulis consilijs seorsim quid dicamus, olim duo illa consilia Statuum & Priuatum vnum tantum apud Principem fuisse, quod Priuatum nuncupabatur: verùm ex crescentibus negotijs in duo diuersa id partiti necesse fuit.

De Consilio Statuum.

Consilium Statuum, vt vocant, quod apud Gubernatorem residet, incerto constat Consiliariorum numero, pro arbitrio enim Principis negotiorum necessitate plures vel pauciores adhibentur. Constat verò ex diuersis Prouinciarum Belgij Præfectis, nonnullisque doctoribus, qui propter doctrinam, integritatem, ac virtutes subindè adhibentur. Huic ordini vnus præest Iudex seu Præses consilij. Cum hoc consilio deliberat Belgij summus Præses super rebus Principis & publicis, puta de bello & pace deque generali totius patriæ regimine. Eodem in deliberationem veniunt, quæ ab omni parte adferuntur. Item fœdera cum Principibus ac vicinis, an dimittendi vel retinendi sint belli Duces. Item de propugnaculis, munitionibus, provisionibus armorū, qui demandandi & recipiendi legati, cunctaq; huc referuntur ex consilijs magis ardua negotia. denique vt summati dicamus, quicquid conseruationem ac protectionem totius patriæ intrus & foras concernit, in hoc consilio deliberatur. Solent & extraordinarijs & magis arduis negotijs adhiberi quoque omnes Ordinis aurei velleris, & ex alijs gubernatoribus prouinciarum, officarijsque Regijs nonnulli.

S T A T V S P O L I T I C V S

De Consilio Priuato.

Consilium quod vocant Priuatum seu Secretum similiter apud Gubernatorem residet. Constat ordinariè 10. vel 12. Consiliarijs, ijsque Doctõribus aut Licentiatis à Rege vel eius locum tenente electis. Hoc cum diuisum sit propter multitudinem negotiorum à præcedente consilio Statuum sibi reseruauit quicquid ad iustitiam, Ius, & Politiam pertinet, & inspectionem aliorum consiliorum. Huius itaque est cõcedere priuilegia, consensum, gratiam, veniam, remissiones. Item condere leges, ordinationes, statuta, edictaque, vnde & Magistri supplicationum vocantur. Huius item consilij est cognoscere de limitibus, ac confinibus prouinciarum, deque partibus principalibus dominijs, superioritatis, & autoritatis Principis, Dominorum & aliorum aulicorum immatriculorum. Denique consilium hoc robur est ac conseruator Iustitiæ, cæterarumque rerum omnium inspector, quanquam subinde magis ardua consilio Statuum communicet, ac viceuersa illud quæ politiam ac Iustitiam aliquo modo concernunt cum hoc conferat ac communicet. Habet & hoc Consilium suum Præsidentem.

De Consilio Finantiarum.

In eadem curia residet & aliud Consilium, quod vulgò Finantiarum vocant. Huic communiter præfecti semper fuere tria ex prudentioribus dominis patriæ capita, vnus Thesaurarius, vnus receptor generalis, & tres Commissarij docti ac prudentes, cum duobus Gressarijs alijsque officarijs. Hoc Consilium curam habet bonorum patrimonialium & reddituum Principis, subsidiõrum ordinariorum & extraordinariorum, Camere rationalis, Receptorum, aliorumque officariõrum Regias pecunias tractantium. In eodem fiunt taxationes, rationes assignantur soluendi quicquid concernit pacem vel bellum, fortificationes, munitiones, prouisiones, adeoque omnes expensas, tam ordinarias quàm extraordinarias pro conseruatione Status patriæ. Hoc item bona Principis elocat, facit moderationes ac restrictiones contentas eius ordinationibus. Breuiter totam agit curam Regij thesauri vniuersi.

De Consilio Camera Rationalis.

Est & alius Bruxellæ Magistratus Regius, qui est tanquam membrum Consilij Finantiarum, appellaturque Camera Rationalis, cui præest vnus Præsides & septem Magistri rationum; quatuor scilicet ordinarij, & tres extraordinarij, cum nonnullis alijs officarijs. Reddunt huic rationem administrationis pecuniarum Regis omnes thesaurarij & Receptores Brabantia & adhaerentis ditionis. Item agri Lutzenburgici, recipiuntque omnes hic suas quitantias. Præter hanc verò Cameram sunt adhuc in Belgio tres aliæ Camere rationales in Flandria scilicet, Hollandia & Geldria, quæ omnes summarie rationem reddere coguntur Finantiarum consilio tanquam omnium omnium inspectori. Atque hæc sunt consilia & Magistratus vel officarij, qui perpetuò generalem Belgij Præfectum comitantur, vel apud eum resident.

De Consilijs Prouincialibus.

Est & aliud in hoc Belgio Consilium in singulis ferè prouincijs, quod Parlamentum Regium vulgò nominant, quale est Mechlinia, in Brabantia verò Cancellariam vocant. Præsunt huic communiter secundum diuersa loca vel 12. vel 16. vel 18. Consiliarij Doctores & Licentiati, vnusque Præsides seu Cancellarius tanquam Iudex. Adstant pariter Aduocatus & Procurator Fisci, Gressarij, Secretarij, alijsque officarij, omnes à locum tenente Regio electi, & à Rege stipendiati. Hic Magistratus summa pollet autoritate cunctarum ciuiliũ & criminalium causarum, & omnium in hisce prouincialibus, Dominijsque Regijs controuersiarum cognitionem habens. Habet & actiuam & passiuam cognitionem fundamentorum, confinium ac differentiarum, quæ à prælaturis eorumque iurisdictionibus procedunt, exceptis bonis mortuis, vulgò amortis: eorum enim cognitio ad curiam Ecclesiasticam pertinet. Similiter obseruari facit priuilegia, exemptiones, officia, beneficia, ac prouisiones, à Principe concessa, saluis nihilominus semper iurisdictionibus & priuilegijs locorum particularibus. Huc vocantur in ius nõ solum oēs regij Officiarij, & ministri prouinciales, sed & Rex ipse, pro quo respondent eius Procurator & Aduocatus, minimeque summa eius autoritas, aut dignitas cuiquam præiudicio ac damno est. Quinimo accidit iam pridem in Geldria regnante Rege Philippo, vt cum Maiestas ipsius in causa quadam grauissima contra Dominum de Anholt succumberet, nullusque officariõrum, sententiam executioni mandare auderet, Rex ipse eam realiter executus sit. Ad hoc tribunal cunctæ deuoluuntur appellationes inferiorum cuiusque prouinciæ iudiciorum, neque hoc vllam e contra appellationem admittit, sed duntaxat syndicatum, quem reuisionem vulgò vocant. Rarius verò fit vt non reuisionem petens, & maximarum expensarum, eo scilicet nomine faciendarum, & ipsius causæ iacturam patiatur. Sed nec per reuisionem hanc sententiæ prioris executio differtur. Iudicatur in omnibus hisce summis Curijs secundum Ius commune, saluis tamen legibus municipalibus singulorum locorum constitutionibus, quæ plurimæ quidem sunt, decretisque Principum vulgò Mandamentis, quæ quatenus priuilegia non lædant, cæteris legibus omnibus præferuntur. Veruntamen antequam hæc publicantur in deliberationem & cognitionem prædicti Consilij trahuntur, suntque eatenus in iure fundata, quatenus cum legibus scriptis conueniunt.

Præter iam dicta deputat etiam Regis nomine Præsides certos singulis annis legatos per singulas ferè prouincias, qui Reuiforum funguntur officio, vt scilicet rationes prouentuum seu reddituum aliaque patriam concernentia reuideant animaduertantque.

Militia Belgica.

Tempore pacis Rex non nisi paucis utitur in solis confinibus Regni præsidiarijs militibus, ea autem loca sunt numero 26. maximi quidem momenti propugnacula. Alia deinde equestris militia ab omni antiquitate obseruata à Carolo V. anno 1547. prudenter restituta & reparata est, quam ordinarias bendas seu legiones vulgò vocant, trium millium electorum equitum, qui distributi in 14. bendas præcipuis prouinciarum dominis committuntur, atque hi suos habent Locum tenentes, aliosque officarios. Vnus est generalis Quæstor militiæ, qui Regis nomine hisce legionibus ordinarijs soluit. Is fuit *Art Molikeman*.

Præ-

Præterea nullum fere habet Rex pacis tempore classem maritimam instructam, sed quia omnes regni portus nauibus diuersis abundant, necessitatis tempore omnes eas naues, vel quot & quas ex ijs liber sisti iubet, suisque eas sumptibus ad bellum adornat, soluto nauium domino quod æquum est. Atque in hunc finem toti rei maritimæ vnum præfecit summum belli totiusque classis Ducem, quem Admiralium vulgò vocant. Is fuit Comes Beueriensis, hic omnis prædæ belli tempore, omnium confiscationum, omnis denique generalis mercaturæ, quæ cum licentia Regis ex hostili solo ad nos defertur, suam habet partem. Hanc verò regis licentiam Admiralium sua manu approbare & confirmare debet antequam idemnitatem sibi promittere mercatores queant.

Est & alius maximè quidem dignitatis Præfectus tormentorum bellicorum, & quicquid id genus armorum concernit, quæ quidem arma ordinariè Mechliniæ asseruari solent, atque horum cura domino de Glion Aurei velleris Equiti demandata fuit.

De Dominijs seu bonis patrimonialibus Principis.

Venationes, aucupia, & piscationes per hæc terras pro distinctione Iurisdictionum sunt Principis, ciuitatum propriorumque; dominiorum, excepta Brabantia, vbi quinq; tantum sylvarum Principi ab omni venatione & aucupio libera sunt, per reliquam totam prouinciam vnicuique cum canibus & auibus, non retribus, libera est venatio, aucupium, & piscatio. Princeps in singulis ferè prouincijs suos venationi Præfectos habet, & nominatim per Brabantiam, magnæ dignitatis officium est, cui præesse solet Marchio Bergensis, eoque; nomine vulgò Magnus Brabantia Venator appellari solet.

Præcipua quæque; earum regionum sylvarum ad regis usum non modò venandi, sed & lignandi spectant, estque; non minima suorum reddituum pars. reliqui redditus in ciuitatibus, villis, castellis, terris, molendinis, alijsque; ab omni antiquitate Principibus patriæ attributis consistunt, qui vulgò Domaines, Latine Dominia, vel proprius bona patrimonialia vocantur. Sed & vectigalia quædam mercantiarum tam mari quam terra inter eos redditus connumerantur, similiter & redditus quosdam in præcipuas ciuitates rex habet, puta in Antuerpiam, vbi præter partem suam omnium confiscationum: habet & monetæ, carcerum, & piscationum locationem, aliaque; nonnulla, quæ Regium dominium, vt vocant, mirè adaugent.

Modus conuocandi Status.

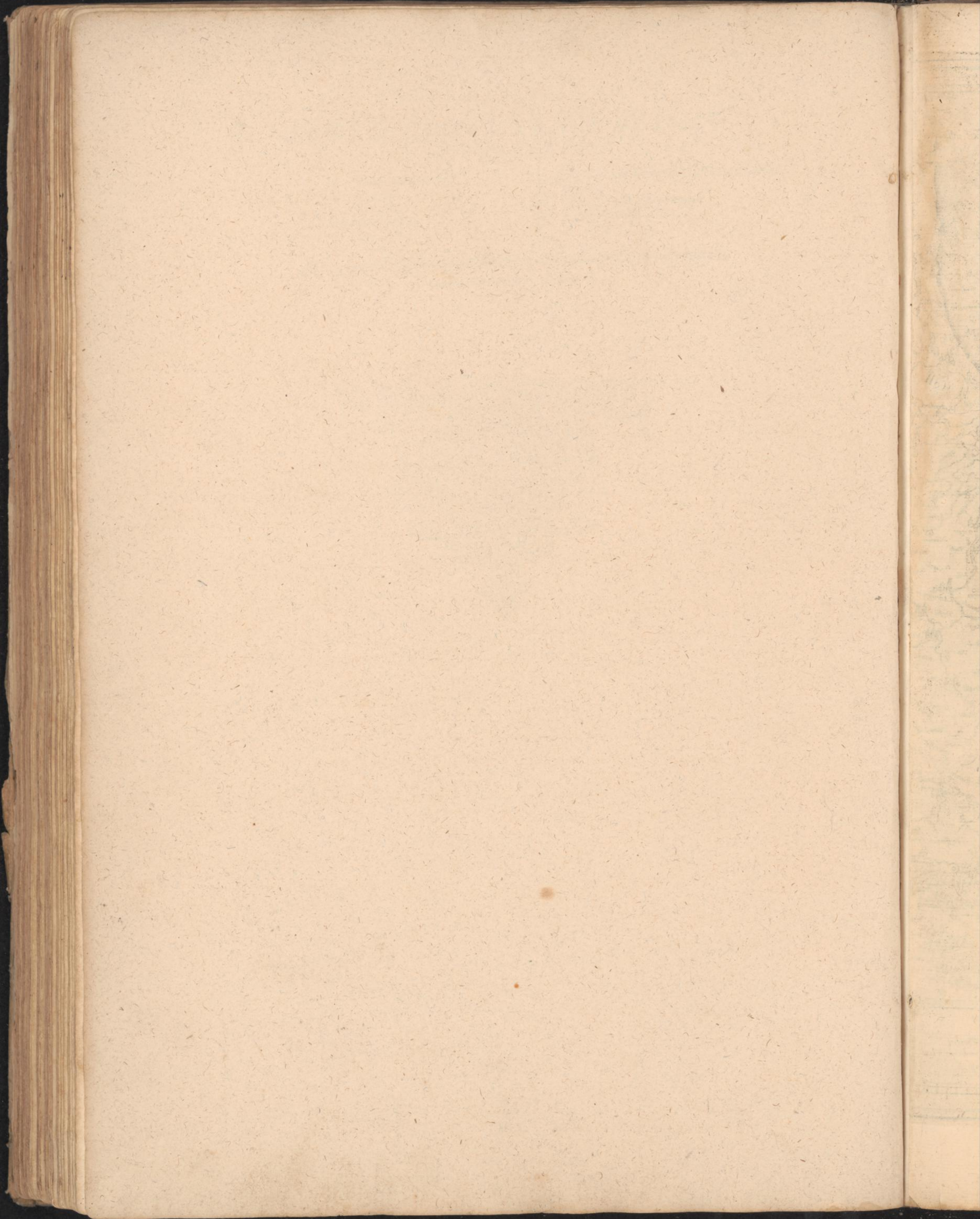
Princeps petiturus quid, vel nouum tributum, nouasque; leges impositurus, conuocare solet, certo assignato die & loco, qui communiter Bruxellis esse solet, tum propter Regiam Curiam, tum quòd Brabantini extraditionem suam nihil deliberent, omnes totius Belgij ordines, qui sic debite interpellati haud grauatè comparent, vel saltem secundo, sub multa aliqua pecuniaria appellati legitimo numero plures vel pauciores, prout citati sunt, pro causa necessitatis conueniunt. Sunt autem qui communiter Bruxellis comparere solent hi, Brabantini, Flandri, Artesij, Hannonienses, Valentij, Ryssel, Douay & Orchies, Hollandi, Traiectenses, Zelandi, Namurcei, Tornaci, & Tournesij, & Mechlinienses. Reliquarum prouinciarum ordines, vt sunt Geldri, Frisij, Luxemburgij, quia remotiores sunt à suis Gubernatoribus (nisi grauissima sint deliberationes) conuocantur, & cum eo transigunt. Ceterum Ordinum generalium tres sunt status, 1. Ecclesiasticus, 2. Nobilitas, 3. præcipua ciuitates. Horum statuum membra, Personæ ac deputati ij qui ab omni antiquitate ad id electi & constituti fuerunt comparent, vel suos deputant legatos, licet alij, nisi legitimas habeant excusationes in persona comparere teneantur. Verum non omnium regionum idem est in hac parte usus & consuetudo. Exempli gratia, Brabantini, Hannonienses, Artesij, Namurceses, & Zelandi diuersis commissarijs rem expediunt, puta Ecclesiastici Abbatem, Nobilitas, Ducem, Marchionem, Principem, Baronem & nobiles, ciuitates verò Consules, vulgò Burgimagistros, & duos vel tres Scabinos, vnumque; ciuitatis Pensionarium, plures vel pauciores pro facti exigentia delegant. Flandri per vnum solum legatum vel Commissarium vulgò, ratione quatuor membrorum comparent, quæ quidem 4. membra omnes tres supradictos status repræsentant. quanquam & hi separatim suos delegare queant, qui inspectionem in factum legati 4. membrorum habeant, ne quid præiudicij illis pariat. Verum communiter quod quatuor ea membra statuunt id ratum firmumque; habetur. Hollandi duorum tantum statuum nomine, nobilitatis scilicet & ciuitatum legatos deputant, ijque totam prouinciam repræsentant. Hoc modo coacto Consilio in præsentia Præfecti regij Præses, vel quis Statuum Cõsiliarius Principis seu Regis nomine petitionem eiusdem perpulchro huic ordini humanissimè exponit. Illi post consuetas deliberationes singuli pro se in scriptis res dependunt, quo equidem responso si regi non sit satisfactum, multis conatur rationibus Ordines ad suam petitionem permouere, quin etsi ad vnum pene omnes Ordines regis voto consensissent, sola tamen Antuerpia hunc consensum infringere & annullare poterit, siquidem Ordines omnes ea lege & conditione consentire semper censentur, si in eam omnes status, atque; singula eorum membra id comprobant, & in suam portionem consentiant. Quocirca omnino necesse est non modò omnes Ordines seu status generaliter consensisse, sed & omnium statuum singula quoque membra consensum suum vnanimiter dedisse. Vnde plerumque; fit, vt non attentis quibusuis regis remonstrationibus, iustisque; rationibus, nihil penè vnquam Regi propter votorum diuersitatem concedatur, quo quidem casu Rex pro eo tempore patienter acquiescit, & in commodius tempus differt. Attamè rarius est, vt non moderatus Princeps à subditis discretis ac placidis voti sui tandem compos fiat. Si quam pecuniam Principi promiserint, neque eam commodè in parato habere queant, aliam ineunt inter se, cum consensu tamen Principis conquirendi rationem, vectigal quoddam vel simile quippiam grauaminis rebus communibus ad tempus imponendo, vel alio quodam modo, modo pro ratione loci, temporis, & occasionis, quæ iuxta modum, taxam, & proportionem consuetam suo tempore dependitur. Ecclesiastici suam portionem separatim soluunt, nobilitas & ciuitates propter affinitatem commerciorum & vtilitatis inter se simul soluunt, Brabantini quidem vt primi, propter antiquitatem & dignitatem Ducalem, suam dependunt partem in florenis 20. stufferorum. Flandri propter opulentiam suam in florenis 24. stufferorum, & sic reliquæ quoque; prouinciæ iuxta consuetas taxas, quæ non facile immutantur vel transgrediuntur.

INDEX TABVLARVM BELGII
INFERIORIS.

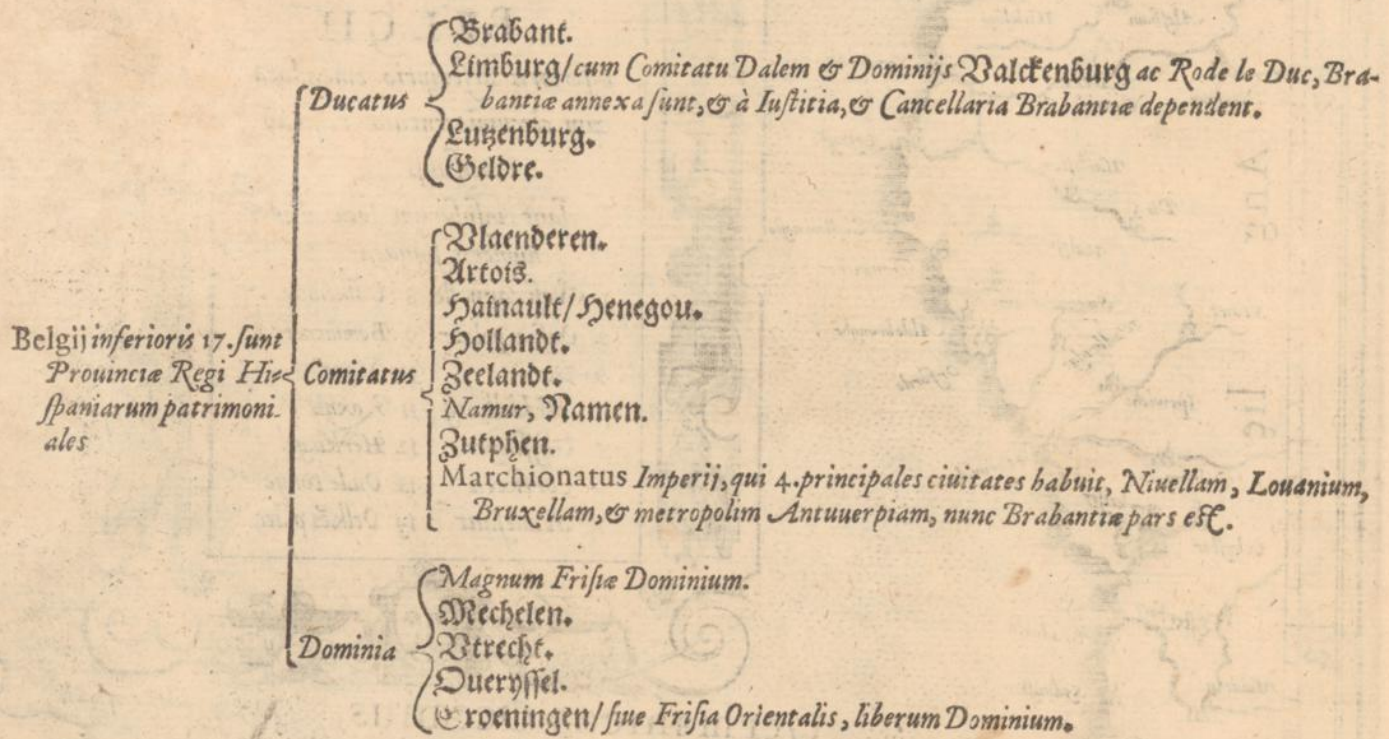
- | | | | |
|----|--------------------|----|--|
| r. | Belgij vniuersalis | y. | Geldria cum Oucryffel in Germania sitæ |
| f. | Flandria | z. | Artesia |
| t. | Brabantia | & | Hannonia & Namurcum |
| u. | Hollandia | & | Lutzenburg & Trier. |
| x. | Zelandia | | |

*Ad regimen Belgij huius pertinet etiam Frisia, qua inter Germania
tabulas prima est, litera B.*





BELGII INFERIORIS TABVLA.



Harum Prouinciæ quædam, vt Zutphen/Querssel/Magnum Frisæ Dominium, & Orientalis Frisæ, licet in Germania sint sitæ, tamen quia Belgij inferioris Domino subiectæ sunt, hæc recensentur, primo autem loco in Germania tabulis describentur.

Status harum ditionum Politicus, tam generatim, quàm speciatim serè triplex est:

Primus est Ecclesiasticus, in quo præcipui sunt Abbates.

Secundus Nobilitatis, vt sunt Duces, Comites, Marcegrauij, Principes, Barones, & magni Domini.

Tertius Ciuitatum, quem primarie cuiusque ditionis ciuitates representant.

Hi status à Principe conuocantur, quoties de rebus ad Principem, aut ad Principatû, aut ad conseruationem & utilitatem ditionum pertinentibus deliberandum est.

Status Ecclesiasticus. Quatuor sunt in hoc inferiore Belgio Episcopatus, Camerick/Dornick/Atrecht/Arras Galis, hi tres subsunt Archiepiscopo Rhemensis, & Brecht/qui Archiepiscopo Colonienfis subest.

Prouinciæ Leodiensis & Morinensis, sue Taruannensis in aliquam partem huius Belgij extenduntur.

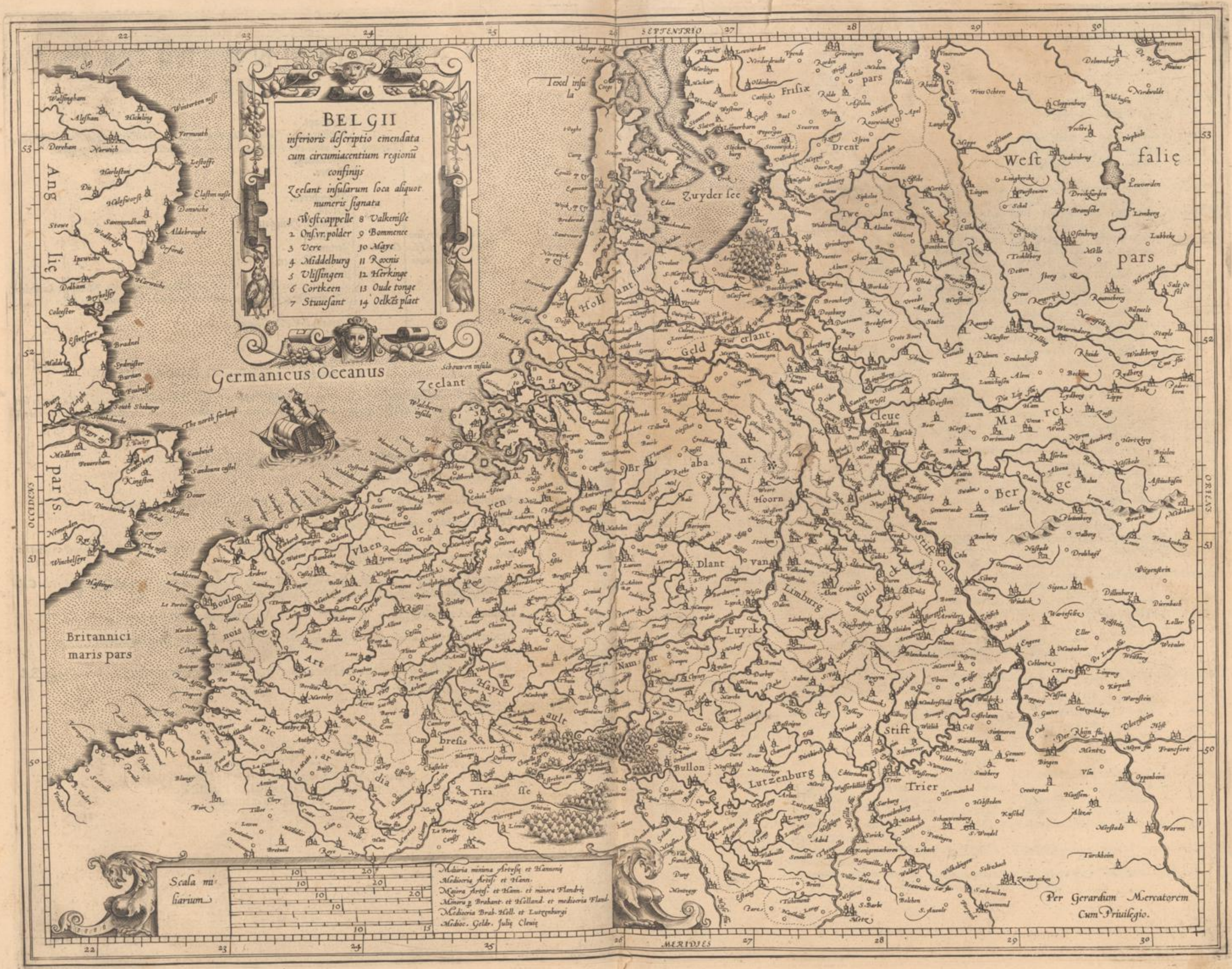
Academiae sunt duæ, Louanium & Douay, olim institutæ, & nunc tertia addita, Lugdunum Batauorum.

Collecta sunt hæc ex Ludouico Guicciardino, qui amplè & eleganter Prouincias Regias Belgij descripsit.

Medius Tabulæ Meridianus 26. o. reliqui ad hunc inclinantur, pro ratione 50. & 52. latitudinis Parallelorum ad circulum maximum.

5





BELGII
 inferioris descriptio emendata
 cum circumiacentium regionum
 confinijs

*Zeelant insularum loca aliquot
 numeris signata*

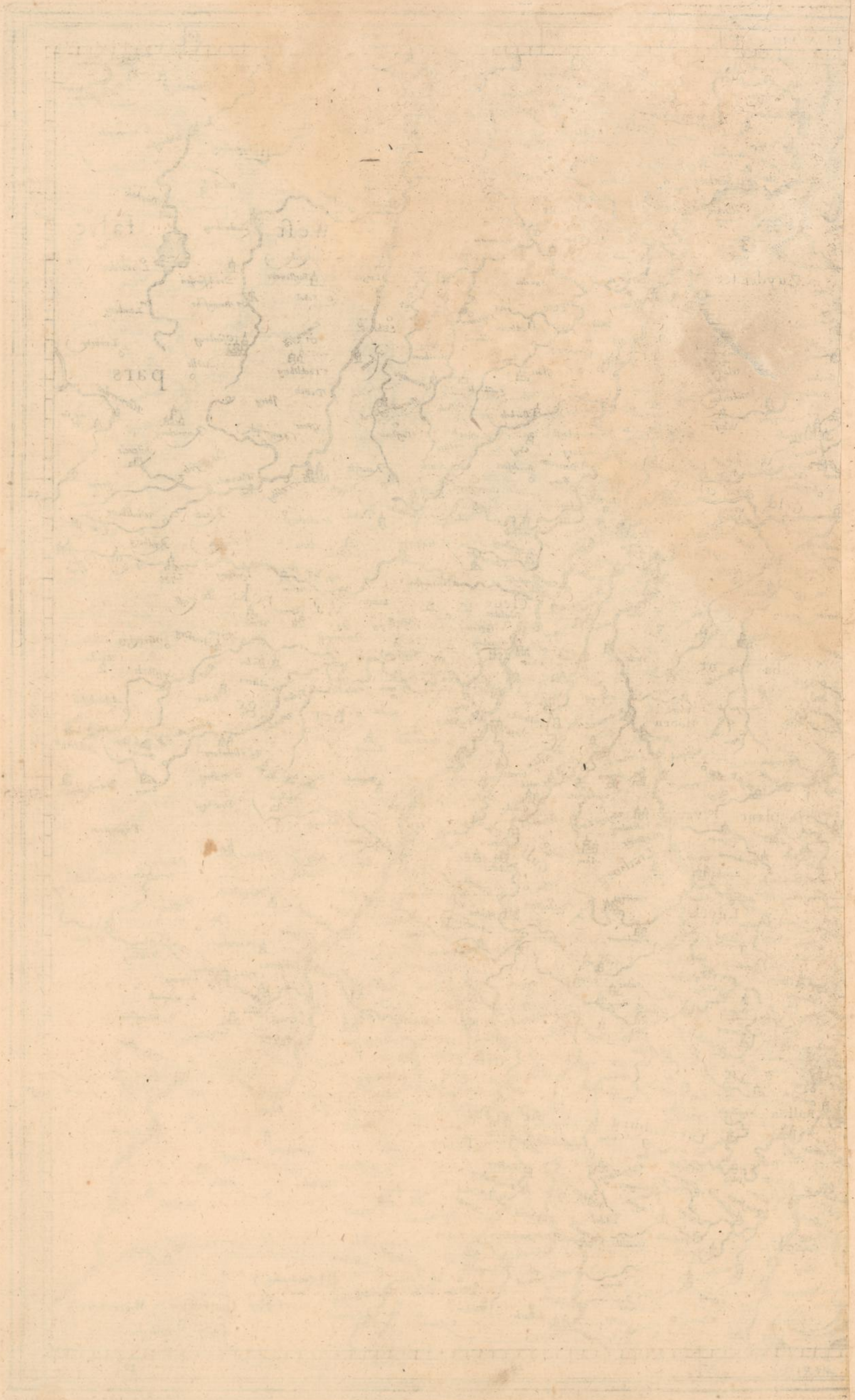
1 Westcappelle	8 Valkenisse
2 Onsvr. polder	9 Bommence
3 Vere	10 Meye
4 Middelburg	11 Roeris
5 Vlissingen	12 Herkinge
6 Cortkeen	13 Oude tonge
7 Struvsant	14 Oelk's plaet

Scala mi-
 liarum

0	10	20	30	40	50
0	10	20	30	40	50

*Mediovia minora Arifia et Namur
 Meduoria Arifia et Nam.
 Meduoria Arifia et Nam. et minora Flandria
 Minora p. Brabant. et Holland. et meduoria Fland.
 Meduoria Brabant. et Lutzenburgi
 Medu. Geld. Julii Cluvis*

Per Gerardum Mercatorem
 Cum Privilegio.



FLANDRIA

Comitatus, Vlaenderen.

Status Politicus Flandriae, tribus constat membris.	Primum membrum, Pralati Ecclesiastici	Ordinis S. Benedicti Abbates 7. S. Peter & S. Baets Gandavi, S. Winnoek in Bergen, S. Andrieß/24. 23. 51. 15. S. Peter in Oudenarde, Eename 24. 52. 50. 51. Marchienne.
		Ordinis S. Bernardi Abbates 5. Ten Dunen, Bondelo 25. 15. 51. 13. Doest 24. 25. 51. 20. Clammere 23. 25. 50. 49. Marchienne, & Prioratus in Waerschot 24. 50. 51. 12.
		Ordinis Pramonstratensis Abbates 3. S. Nicolaes in Vuerne, Drongbene 24. 53. 51. 5. S. Cornelis in Nienoue.
		Canonorum Regularium Abbates 6. Eechoute Soetendale 24. 37. 51. 17. Vvarneston, Sunnebeke 24. 10. 50. 54. Cysoing, Falenpijn 24. 11. 50. 52.
		Eiusdem ordinis 6. Praepositurae, S. Marten in Iperen/Vormeseele 24. 4. 50. 52. Wateene, Loo 23. 53. 51. 2. Eversam 23. 51. 51. 0. Perendale.
		Vicontez 5. Gendt/Iperen/Werne/Bergen/Haerlebeke 24. 30. 51. 53.
		Principatus 3. Steenbuse 25. 7. 50. 57. Gauere, Espinoy 24. 8. 50. 29.
		Barones 4. <ul style="list-style-type: none"> 2. in Comitatu, Cysoing & Heyne 24. 51. 50. 24. 2. in Dominio, Pamele in Oudenarde, & Boelare 25. 7. 50. 49.
		Tribunum militares, Banderheeren
		In Comitatu Teutonico, Dominus de Neuele 24. 46. 51. 4. D. de Dixmude, D. de Beueren, de Praet prope Brugge, Haeskerke, Vvatene, Heuerghen, 24. 56. 51. 9. Vvaestene, 23. 27. 50. 48. Caellen 24. 22. 50. 59. Ingelmunster, Poucke, Gruibuse 24. 27. 51. 10. Male 24. 29. 51. 15. Maldegem 24. 40. 51. 16. Oostcamp 24. 26. 51. 12. Vvinendale, Colscamp 24. 24. 51. 3. Ghistele 24. 9. 51. 13. Seuecote 24. 6. 51. 12. Rousselare, Vvaestene 24. 8. 50. 47. Hondscote, Cassel, Norvrie 24. 22. 51. 20. Haeskerke, Halvuijn 24. 19. 50. 49.
In Comitatu Gallicano, Castellanus de Lille, D. de Vvaurin 24. 6. 50. 36. D. de Comene.		
In Dominio Flandriae, Dominus de Rode, D. de Gauere, Sotteghem, Gontoro 25. 2. 51. 0. Scoriffa 24. 51. 50. 48. Pot 24. 35. 50. 46. Liekerke 25. 20. 50. 54. Lumbeke 25. 22. 50. 50. Roselar in Meerbeke 25. 18. 50. 50. Vvadergraet in Neyghem 25. 21. 50. 49. Steenbuse 25. 7. 50. 52.		
Gendt cuius sortem sequuntur		
In Comitatu Burgraviatus Gandensis, & Castellania Cortracensis ac Oudenarde & Bierulot. 24. 55. 51. 23. In Dominio quaedam sunt feuda Imperij, vt 4. Ambachten/dLant van Waes / tGraffschap Aelst/Alia libera Domina, vt Bornhem 25. 29. 51. 8. Dendermonde/Sheerdsberge.		
In Flandria Teutonica 4. praecipuae ciuitates hoc membrum representant.		
Brugge cuius sortem sequuntur in censu & armis, quae sunt post 4. officia, vsq. ad Neuport, totus videlicet Franconatus (het Brie) oppida eius clausa, & non clausa.		
Iperen ad quam referuntur in censu & armis, Iperen Ambacht / Belen Ambacht / & Cassel Ambacht.		
Franconatus campestris (het platte Brie) cuius sortem sequuntur in censu & armis Wern Ambacht / Bergen Ambacht, & Broucborg Ambacht.		
In Gallicana 3. Ciuitates principales		
Lillo, Rijssel Douay Orchies.		

Tornacense Dominium, & Status Flandriae annexus, per se constat tribus membris, Ecclesiastico, Nobilitatis, & 4. supremis iustitijs.

Status Ecclesiasticus. Vnum habet Flandria, Episcopu Tornacensem, Archiepiscopo Rhemensi subiectum, in 5. tamē dieces Episcopales diuisa est. Traiectensi subsunt 4. officia Hulst, Axela, Assuede, Bochoute. Tornacensi subsunt Gendt Cortrijck, Oudenarde cum illarum Castellanijs, Vvaes territorium, Brugge, Franconatus, & Lille cum sua Castellania. Atrebatensis comprehendit Douay & Orchies. Cameracensi subest Dominium Flandriae ultra Scaldim versus meridiem. Taruannensis habet Castellania Iperen, Cassel, Vverne, Berghen, Broucborg, Belle.

Iurisdidio.

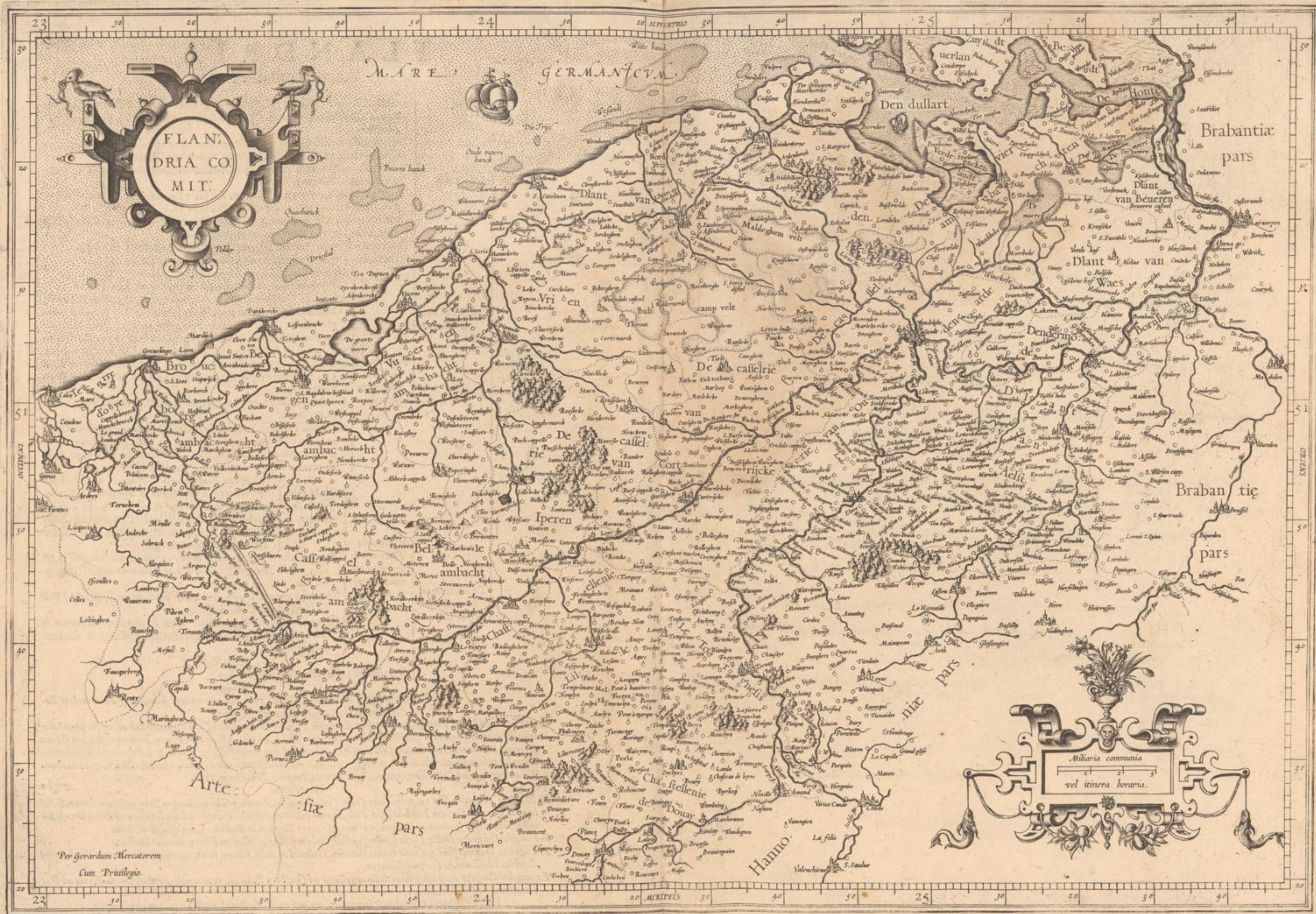
In Flandria Teutonica sunt 14. principales Curiae Comiti feudales, Viesborg Gadaui, Burgus Brugis, Sala in Iperen, Castellum in Cortrijck, Curia in Harlebeke, in Tiel, Domus in Deinse, Curia in Peteghem, dicta Beaulicu, & domus Deinse subiecta, Tribunal in Oudenarde, Burgus in Vverne, Curia in Berghen, in Broucborg, in Cassel, & in Belle.

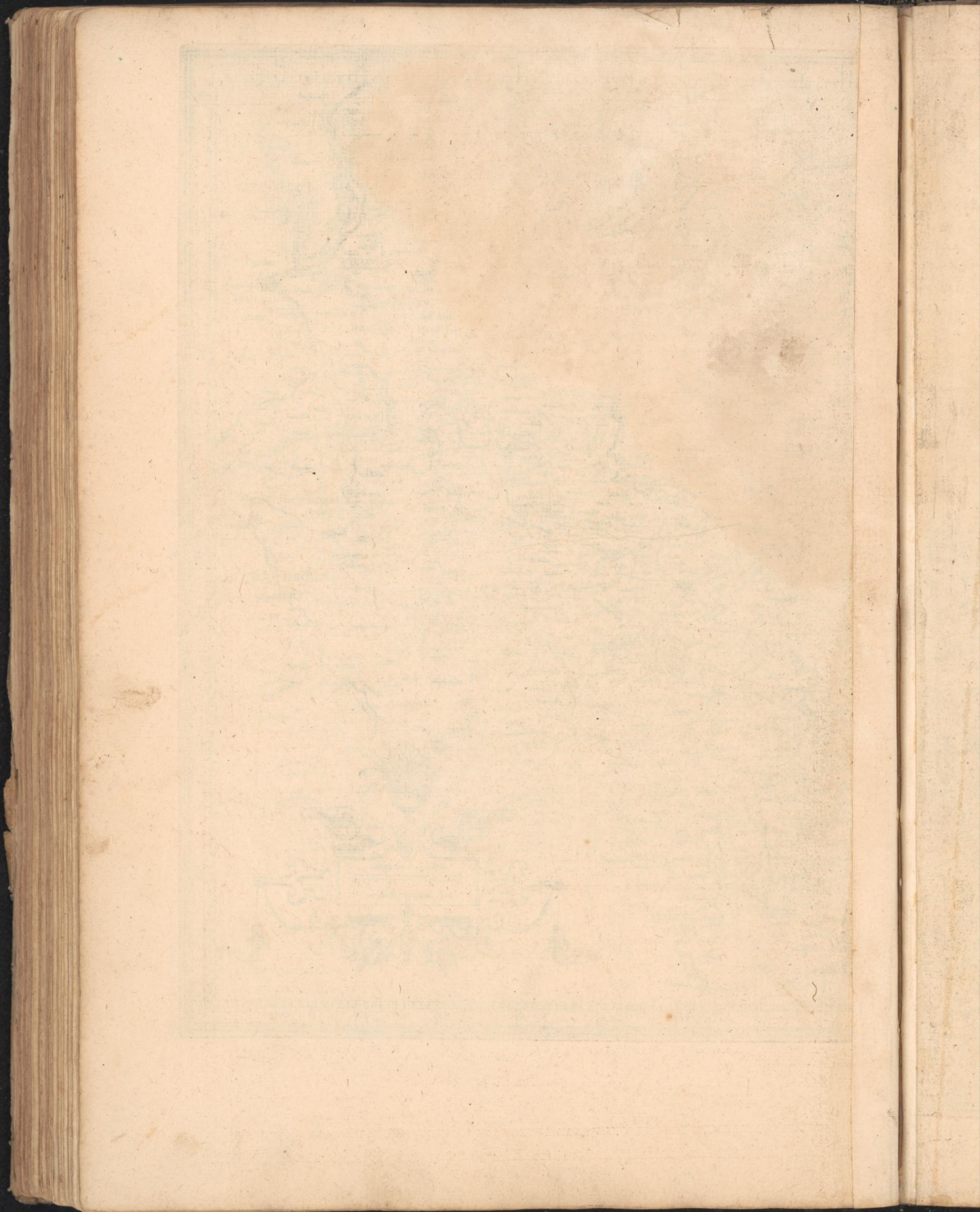
In Flandria Gallicana sunt 3. Curiae Comiti feudales, Sala in Lille, Castellum in Douay, Curia in Orchies. In Flandria Dominio sunt 4. Curiae Comiti feudales, Tribunal in Aelst, Domus in Dendermonde, Praetorium Vvasiae apud Sanctum Nicolaum, & Castrum Beueren.

Ex omnibus Curijs & Iurisdictionibus dictis appellatur ad Consilium Principis prouinciale, quod est Gandavi, inde ad Parliamentum, quod est Mechliniae.

Hac ex Petro Oudegherft sumpta sunt, qui exquisitissimè res Flandricas conscripsit.

Meridiani distant iuxta rationem Paralleli 51





B R A B A N T I A, G V L I C K E T C L E V E.

Status politicus Brabantia tria habet membra,

- Ecclesiasticos, qui sunt
 - Abbates Afflighem 25 22: 50 56. Grimbergen 25 39: 50 57. Tongerlo 26 14: 51 8. Grunendal 25. 44: 50. 47. S. Gertrudis Louanij. S. Bernardi 25 36: 51 10. Vleer in Indice Belgico. Dielegem 25 37: 50 53. Parc prope Louanium, Vlierbeke prope Louanium. Prior Magnus Ordinis S. Augustini in Leoyre, Gemblours 26 0: 50 35.
- Nobiles, qui sunt
 - Abbas Gemblours Comes. Dux Arschot. Marchio Bergen op Zoom. Barones. Diest, Breda, Boxtel, Gaesbeeck 25 29: 50 49. VVesemael, Boutersem 26 11: 50 51. Perroyes, Hoochstraten nunc Comes, Renes 25 42: 50 33. Domini. Asibe, Merchten 25 29: 50 58. Vuerne, Gheel, Lummen 26 13: 50 46. Thurnout, Oosterwijck, S. Oedenroy, VVaiem 25 45: 51 6. Duffel.
- Ciuitates, 4. principales, Louanium, Bruxella, Antuerpia, Buscundacis.

Status eius Ecclesiasticus. Partim paret Leodiensi Episcopo, partim Cameracensi. Leodiensis Curiam & Magistratum Ecclesiasticum habet Louanij, Cameracensis Bruxella.

Status politicus constat similiter 3. membris, quae sunt

- Ecclesiastici, videlicet Abbates, & Collegia Canonicorum ac Monasteriorum.
- Nobilitas.
- Ciuitates.

Praefectura ditionis 24.

<p>Gulick Julia</p>	<p>Caster 28 9: 51 0. Brugge 27 35: 51 17. Born 27 16: 51 2. Boisler 27 51: 50 59. Euskirchen 28 19: 50 42. Munsteroyffel 28 19: 50 36. Monjou 27 50: 50 37. Eschviller 28 17: 50 38.</p>	<p>Greuenbroich 28 7: 51 2. VVassenberg 27 37: 51 7. Geilenkirchen 27 40: 50 48. Hensbergh, Duren, Thonbergh 28 29: 50 36. Berchem 28 11: 50 56. Heimbach 28 3: 50 39. VVilhemstein.</p>	<p>Gladbach 27 49. 51. 11. Millen 27. 31: 51. 1. Rangenrayd 27 42: 51 1. Noruenich Nuenar Graeffschaff. Gulick. Nideken 28 5: 50 44.</p>
---------------------	---	--	--

Status politicus similiter tres ordines continet. Ecclesiasticum, Nobilitatem, & Ciuitates.

Satrapa siue Praefectus prouincialis Cluiciae has sub se habet ciuitates 8,

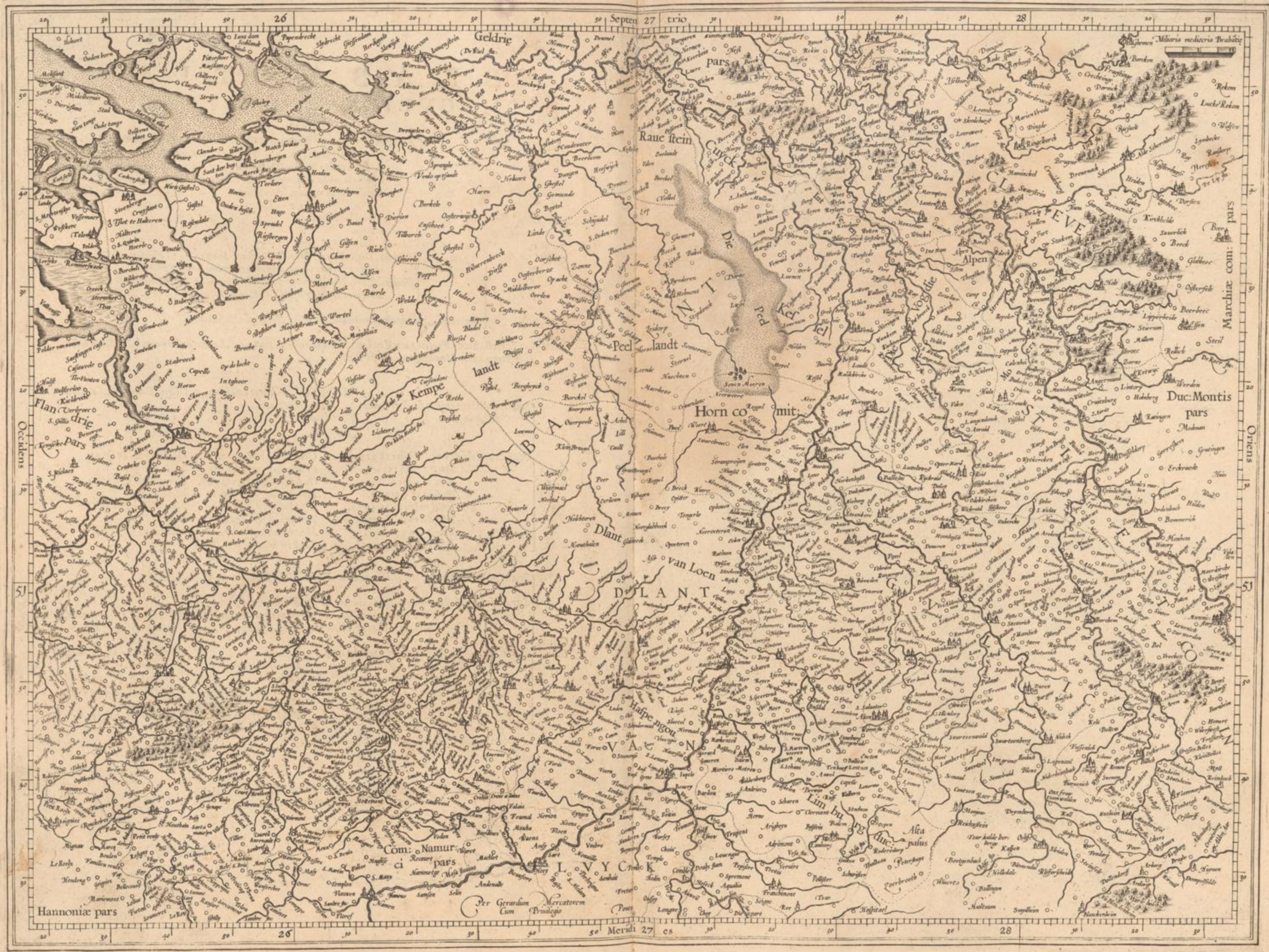
Cleue metropolim, Calcar. 27: 38. 51: 45. Sonsbeke Vbi residet. 27: 43. 51: 36. Santen, Burick. 27: 56. 51: 37. Vdem 27: 35. 51: 41. Griet. 27: 40. 51: 48. Grietbusen. 27: 31. 51: 51.

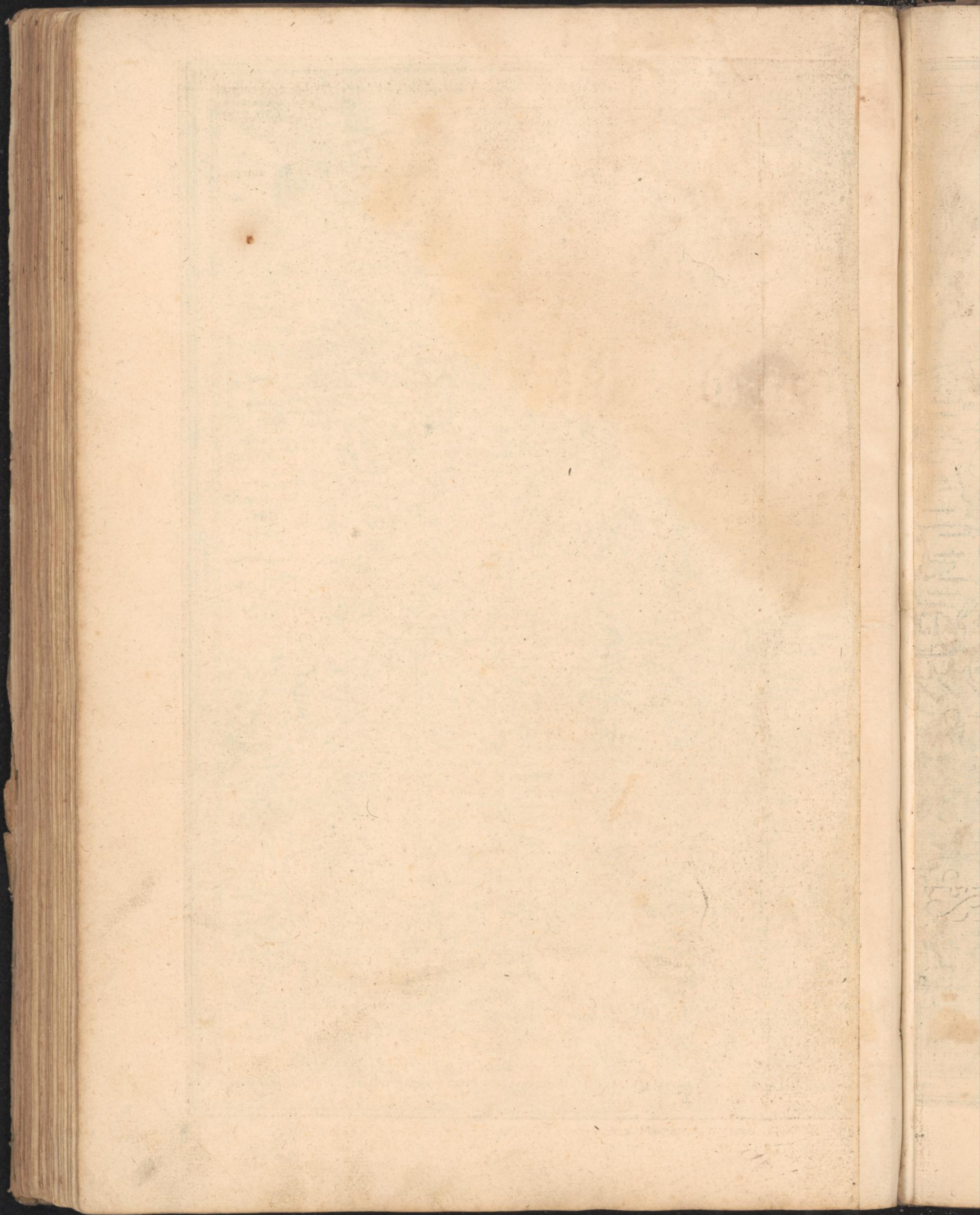
Praefecturae sunt 14.

<p>Cluiciae Cleue</p>	<p>Cranenburg. 27: 22. 51: 49. Duffel. 27: 28. 51: 52 Gennep. 27: 18. 51: 44 Goch. 27: 29. 51: 42. Orsoy. 28: 2. 51: 30. Huessen iuxta Arnhem.</p>	<p>Lymers. Emmerick. Hetter. Aspel. Ringenburg. 27: 59. 51: 44. Bisselick. 27: 49. 51: 38.</p>	<p>Dinlaken Praefectura, in qua sunt quatuor ciuitates. Dinlaken, VVesel, Duffenburg, Schermbeke. 28: 16. 51: 43. Holte. 28: 11. 51: 29.</p>
-----------------------	--	--	--

Dominium Rauestein annexum est Curiae Cluiciae.

Meridiani distant iuxta rationem paralleli 51. 10. ad circulum maximum.





HOLLANDIA COMITATUS.

Com. Egmont 25 51: 52 44.
 Com. Ligne cuius sunt domnia. *VVassenar* 25 38: 52 15. *Valkenborch* 25 40: 52 18.
 & *Vicecomitatus Leidenfis* ciuitatis.
 Inuenio & hos Comitatus in *Hollandia*. *Maeftlandt* 25 30: 52 2. *Texel* 25 55: 53 13.
Goylandt 26 27: 52 20. *Kennemerlandt* 25 55: 52 45. *Steenberge* 25 33: 51 39.
 Dom. & Baron. *Brederode* 25 52: 52 34. cuius est & dominium *Vianen* 26 25: 52 4.
 Baronatus de *Lysfelt*.
 Inuenio & inter Baronatus in *Chronico Hollandie* numerari haec domnia. *Lecke*,
Seuenbergen 25 52: 51 32. *Voorn* 25 25: 51 56. *Iffelstein* 26 21: 52 6. *Stryen* 25 4:
 51 49. *Teylingen* 25 45: 52 21. *Purtem* 25 38: 51 55. *Harlem* 25 53: 52 31.
Leerdam 26 25: 51 58. *Asperen* 26 27: 51 57. *Arckel* 26 19: 51 55. *Alcena*
 25 35: 52 6. *Botterfloet*.
Poelgheest 25 51: 52 14. *Polanen*, *Lockhorst*, *Affendelft* 26 0: 52 35. *VVaermone*
 25 45: 52 19. *Sparwoude* 25 57: 52 32. *Matenes* 25 40: 52 0. *Schooten*
 25 54: 52 33. *Noortvryck* 25 41: 52 21. *Verdoes*, forte *Does* 25 48: 52 15.
Myne van Amstel, *Spangen* 25 40: 52 1. *Alkemade* 25 44: 52 17. *Bentbuy-*
sen, *Kenenborch* 25 34: 52 4. *Raaphorst* 25 39: 52 14. *Svveten* 25 47: 52 14.
Heemskercke 25 55: 52 39. *Ruuen* 25 41: 51 57. *Duyn & Sprangen*.
 Sunt praeterea & haec in *Hollandia* domnia *Hoesden*, *Oudhuesden* 26 27: 51 46.
Papendrecht, *VVingarden*, *Ghyssenborch*, *Ameyde* 26 17: 52 2. *VVoerden*
 26 10: 52 11. *VVaterlant* 26 2: 52 38. *Scagen* 26 0: 52 56. *Purmerende* 26 13:
 53 0. *Goude* 25 58: 52 6. *Naeldvryck* 25 28: 52 5. *Ryfvryck* 25 35: 52 9.
Schoonhouen, *VVateringen* 25 31: 52 7. *Soetermeer* 25 45: 52 9. *Heemstede*
 25 53: 52 29. *Heichvroude* 26 8: 52 51. *Nierveen* 25 59: 51 54. *Haestrecht*
 26 2: 52 5. *Dalen*, *Spuyck*, *Hardinxveld*, *Bardvryck*, *VVyck*.
Dordrecht, alias *Dort*, metropolis totius Meridionalis *Hollandie*, habet Praetorem &
 Magistratum, cui ciues parit, & Baliaum cui exterius territorium, tam in ciuili-
 bus, quam in criminalibus.
Harlem Praetorem & Magistratum domi habet; Ruri Baliaum, qui in ciuilibus & cri-
 minalibus praesunt.
Delft Praetorem & Magistratum pro ciuibus, Baliaum pro Rusticis habet, in ciuilibus
 & criminalibus iurisdictionem habentes.
Leyden, Praetor & Magistratus intus, foris Baliauus praesunt, qui in ciuilibus & crimi-
 nalibus iurisdictionem habent.
Goude, Praetorem & Magistratum habet pro ciuibus & incolis, Baliaum quoque & ar-
 cis Praefectum.
Amsterdam intus Praetorem & Magistratum, ruri Baliauum habet, qui ciuilia & crimi-
 nalia iudicant.

Primus ordo sunt Equites Aurati (Riderheren vocant) quorum praecipui sunt:

Statum Politicum Hollandiae, tres ordines constitutus, 2. est Dominorum, quorum qui nomine Statu in Haga Comitatus comparere solent, sunt hi praecipui,

3. Ordo sunt sex magne ciuitates, quae nomine omnium Hagam conuocantur,

Traiectensis ditio per se statum habet 3. membris constantem:

Iurisdicatio. Ex omnibus diocesibus iuridicis prima instantia prouocatur ad concilium prouinciale in Haga Comitatus 25 33: 52 11. ubi summa est *Hollandiae* Iurisdicatio, & Comitatus Consilium. Inde ad magnum Consilium *Mechliniense* fit appellatio. Est & in *Vtrecht* Parlamentum, unde appellatio nulla fit: sed solum ab iisdem reuisto.
 Status Ecclesiasticus. Tota *Hollandia* in spiritualibus subest Episcopo *Traiectensi* in *Vtrecht* sedem habenti.

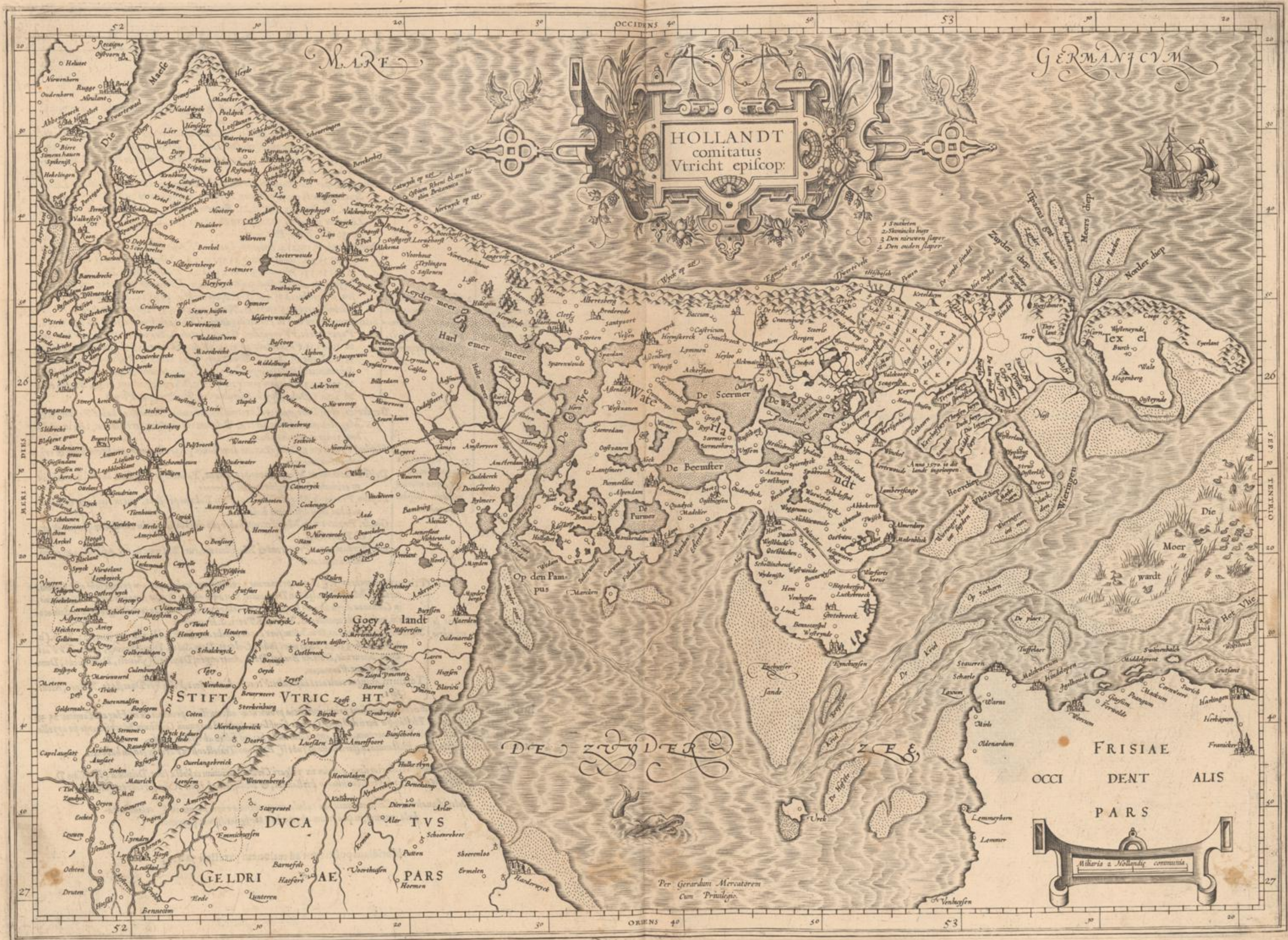
Haec partim ex *Ludouico Guicciardino*, partim ex vulgari *Chronico* primum collecta sunt. Deinde a *Clarissimo D. Godefrido a Muisenbroeck*, Consiliario *Hollandiae*; & *Michaele ab Iffelt* Amorsforti recognita.

Meridionalem *Hollandiam*, quia haec tabula comprehendere non potuit, in *Zelandiae* tabula inuenies, in qua etiam aliquot loca huc signata, sunt quarendum.

Meridiani positi sunt ad rationem paralleli 52 4.

PARS

11





[Faint handwritten text at the top of the map, possibly a title or reference.]

[Small blue handwritten mark or signature in the upper right quadrant.]

[Vertical text on the left side of the map, possibly a scale or coordinate indicator.]

FRISIAE

OCCIDENTALIS

PARIS

[Handwritten signature or mark on the right side of the map.]

Z E E L A N D T COMITATVS.

Et Hollandiæ pars Meridionalis.

Status Politicus Zeelandiæ constat tribus membris,

Vno Prælato, qui totius Ecclesiastici Ordinis locum supplet, esse que Abbas S. Nicolai Ordinis Præmonstratensis in Middelburg.

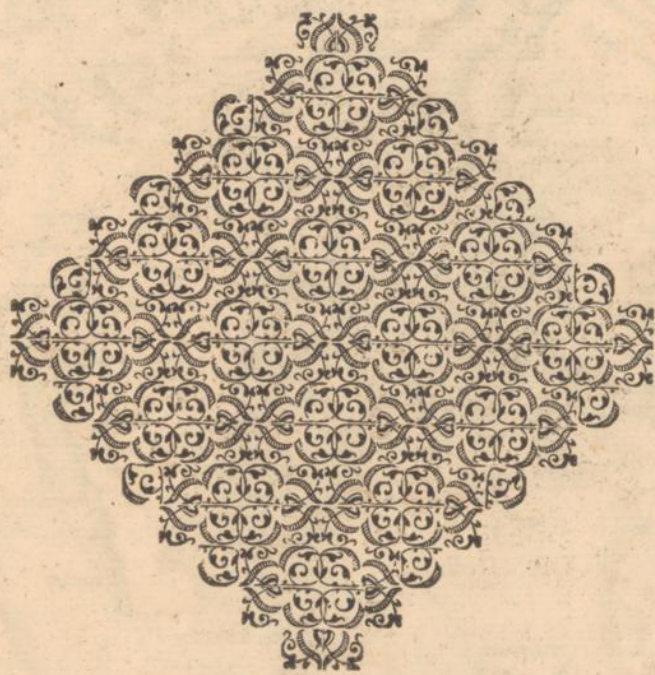
Vno Nobili pro toto Ordine, qui esse Marchio de Vere 24 54: 51 37.

Et ciuitatum communitate, quarum præcipue sunt Middelburg, que est capitalis totius Comitatus Zeelandiæ, Sierickzee 25 8: 51 42. Vere, Vlissingen 24 48: 51 30. Tolen 25 27: 51 35. S. Martens dyck 25 20: 51 36. Rommerswale 25 25: 51 33. & Goes 25 8: 51 34.

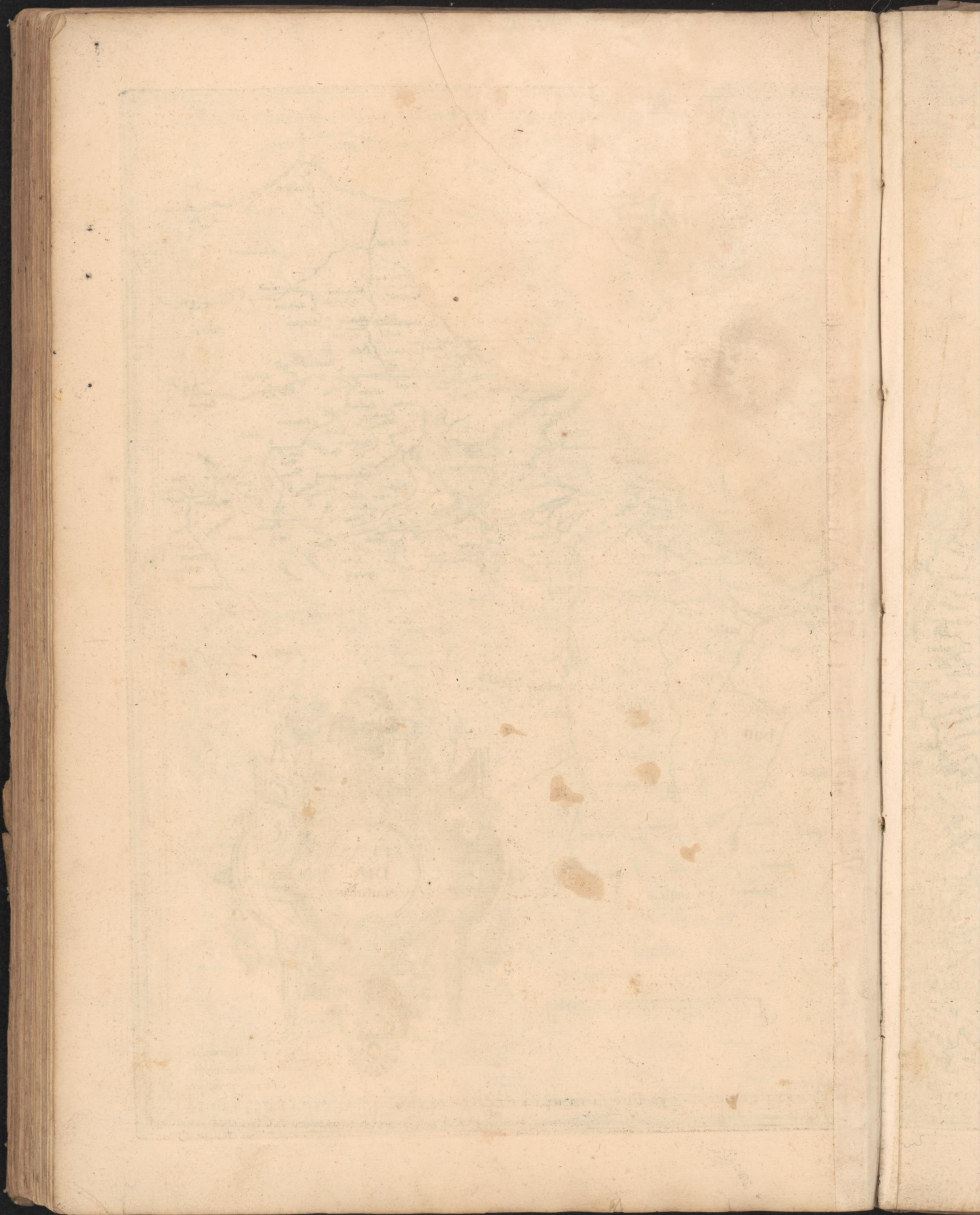
Causæ omnes referuntur ad Hagam Comitum in Hollandia.

Meridiani distant ratione Paralleli 51 40. ad circulum maximum.

x







GELDRIA DVCATVS

COMPLECTENS ZVTPHANIAM COMITATVM,

& Dueriffel Dominium.

Status politicus Geldriae tria habet membra,

- Baronias quae sunt
 - De Belawe 27:5. 52:15.
 - Die Betouwe 26:30. 52:10.
 - Bommelerwert. 26:35. 51:52.
 - Tielerwert.
 - Zutphen Comitatus sub quo sunt
 - Bronchorst Comit. 26:55. 52:9.
 - Sherenberg Comitatus 27:35. 51:55.
 - Superior Geldria in qua sunt Roermund & Gelder.
- Nobiles qui sunt
 - Bronchorst Comit. Sberenberg Comit.
 - Domini Batenborch 26:59. 51:53. Groesbeke 27:17. 51:49.
 - Montfort 27:24. 51:8. tab. Brab. Wel. tab. Brab. 27:26. 51:35.
 - Wachtendonck tab. Brab. 27:42. 51:25. Grol 28:0. 52:8.
 - Aenholt 27:49. 51:52. Keppel 27:35. 52:4.
 - Bredesfort.
 - Buren Comitatus 26:41. 51:59. futurus est in Geldria.
- Ciuitates 4. Capitales.
 - Nimwegen Viconte, & feudum Imperij, ciuitas libera, metropolis totius Ducatus Geldriae, quae habet sub se, Die Betouwe superiorē & inferiorē, Bommelerwert/Tielerwert/& Maeswael territorium inter VV. a. balum & Mosam.
 - Roermunde Superioris Geldriae caput, quae habet sub se Venlo / Gelder / Bogdie / Stralen / Wachtendonck / Ercklens / Montfort / Echt / Nieustatt / Kessel / Midler / Ericktenbeek.
 - Zutphen / cui sub sunt Doeburch / Doetecom / Lochem / Grol / Bredesfort / Bronchorst / Sberenberg.
 - Arnhem sub qua sunt Wagheninghen / Hattem / Harderwijck / Elborch / & tota Veluwe.

Iurisdictio. Arnhemij resident Parliamentum Principis & Praeses totius Geldriae, ad quos referuntur iudicia quatuor di. Etarum Ciuitatum, sine ulteriore appellatione, ad has quoque eorum oppidorum & locorum quae ipsis subesse dictum est.

- Status Ecclesiasticus. Geldria Episcopis 4. subijcitur
 - Nimwegen cum suo territorio subest Episcopo Colonienfi.
 - Roermunde cum suis Leodiensi.
 - Zutphen cum suis Monasteriensi.
 - Arnhem cum suis Traiectensi.

Dueriffel.

- Status Politicus Dueriffel in duob. Ordinibus consistit
 - Officiarij Principis cum Nobilitate in qua sunt Almelo, Ghoer / &c. idque per tres ditionis partes. Ifselland / Twent / & Drent / quae in tabula Frisia Occidentalis tota describitur.
 - Tres Ciuitates capitales
 - Deuenter quae est Metropolis totius Transisulanae Prouinciae.
 - Swol.
 - Campen.

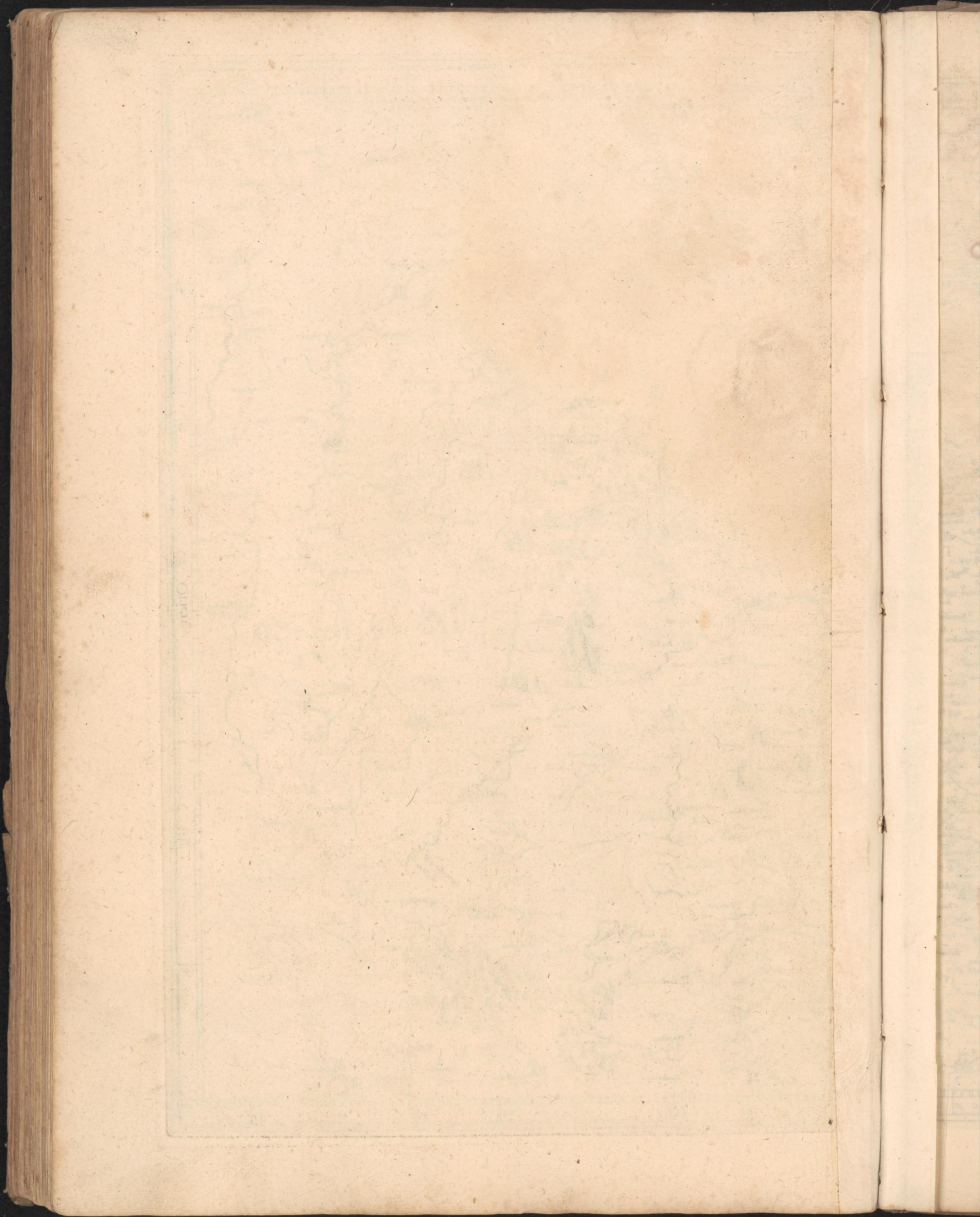
Iurisdictio. Summus Magistratus & Parliamentum est in Dollenhoue 27:15. 52:49. unde appellare non licet.
Status Ecclesiasticus. Tota Dueriffel in Spiritualibus parat Episcopo Traiectensi.

Hec ex Guicciardino sunt collecta.

Meridiani distant ratione Paralleli 52 29. ad circulum maximum.

Y





ARTESIA COMITATVS.

Continet hæc tabula etiam Picardiam veram, & Ducatum Cameracensem, Cambresis dictum, qui est Principatus Imperij, & ab Episcopo qui Cameraci residet in temporalibus simul & spiritualibus regitur. In spiritualibus tamen Archiepiscopo Rhemensi subest, & in temporalibus sub protectione est Regis Catholici Hispaniarum.

Statum Politicum Artesiæ mihi communicauit vir quidam doctissimus, eiusque rei scientissimus. huius Historiam, quia prolixior est, seruabo, si fortè alij suæ quoque patriæ gloriam hoc modo sint illustraturi, atque inde de Statibus Regnorum & Prouinciarum, opus per se cudendum, & Geographiæ accommodatissimum colligi possit. Membra tamè omnia quæ assignauit ille, quibusque nominibus, iuxta ipsius distributionem ponam, quod ad præsentis tabulæ declarationem sufficiet.

- | | |
|--|--|
| | <p>Episcopi duo, <i>Atrebatensis & Audomarensis (S. Omer)</i>
 <i>Præpositi duo, Bethuniensis, & Ariensis.</i></p> |
| | <p>Ordinis <i>S. Benedicti</i> 7. <i>Atrebatense, Aquicinctense Auscin</i> 23 54: 50 15.
 <i>Audomarense, Blangiacense Blangis</i> 22 44: 49 53. <i>Montense,</i>
 <i>Hamense Hames, Alsiacense.</i></p> |
| Ecclesiastici in quibus sunt | <p>Abbatum hęc monasteria
 Ordinis <i>S. Augustini</i> 7. <i>Aurisiense, Mons S. Eligij, S. Eloy</i> 23 50: 50 19.
 <i>Choquense Chocques</i> 23 42: 50 34. <i>Henninense Henmin lietare</i>
 <i>24 7: 50 26. de Raselli villa, Mareolense Mareul</i> 22 58: 50 2.
 <i>Aquicurtense in Eaucourt</i> 24 0: 49 56.
 Ordinis <i>Cisterciensis</i> 2. <i>Cerucampense Cerchamp</i> 23 12: 50 48. <i>Clari-</i>
 <i>marense Clommeres</i> 23 24: 50 49.
 Ordinis <i>Præmonstrat.</i> 3. <i>Dammartinense Dammartin</i> 23 3: 50 17. <i>San-</i>
 <i>tandreanum</i> 23 6: 50 20. <i>Auguatiatum.</i>
 Collegia <i>Canonicorum</i> 10. <i>Atrebatense, Audomarense, Bethuniense, Ariense, Hesdi-</i>
 <i>nense, Lensense, Sanpaulitanum, Lilleriense, Falcobergense, Dourinense.</i></p> |
| | <p>Princeps vnus d' <i>Espinoy</i> 24 8: 50 29.
 Marchio vnus <i>Rentimensis</i> 23 19: 50 36.
 Comites 7. <i>S. Pol, Falquenberg</i> 23 12: 50 37. <i>Harliensis</i> 23 46: 50 28. <i>Busquetensis, Hen-</i>
 <i>ninensis, Arquensis, Blangiacensis.</i> Sed hi duo postremi pridem in dotem monasteriorum <i>S. Bertini</i>
 <i>& Blangis</i> cesserunt, nec in conuentum Ordinum accersuntur.
 Castellani præcipui 4. <i>Atrebatensis, Audomarensis, Bapalmensis, Lensensis.</i>
 Equestres familie ordine alphabetico sunt hæc: <i>Aussy, Auerdoin, Aubigny</i> 23 42: 50 19. <i>Aix</i>
 <i>23 51: 50 15. Annequin</i> 23 52: 50 32. <i>Annezin</i> 23 44: 50 33. <i>Aueroult, Auion</i> 23 50:
 <i>50 24. Allennes, Anuin, Bailleul</i> 23 45: 50 10. <i>Beaufort</i> 23 40: 50 14. <i>Beaumez</i> 23 18:
 <i>50 3. Beaurams</i> 23 7: 50 23. <i>Beaufart</i> 23 9: 50 6. <i>Bellone</i> 24 11: 50 17. <i>Berles, Billy</i>
 <i>24 3: 50 25. Boffles, Boisleux, Bonnieres, Boncourt</i> 23 23: 50 37. <i>Boubers</i> 23 10: 50 28.
 <i>Bours</i> 23 34: 50 26. <i>Brias, Buissey</i> 24 18: 50 5. <i>Caumont</i> 23 9: 50 15. <i>Conroy, Contes</i>
 <i>23 9: 50 21. Coupigny</i> 23 46: 50 26. <i>Croisilles</i> 24 6: 50 8. <i>Cunchy, Diuion, Douurin</i>
 <i>23 46: 50 32. Enne, Erin</i> 22 57: 50 32. <i>Esquerdes, Estree, Fosseux, Freuin</i> 23 46: 50 18.
 <i>Flechin, Gomicourt</i> 24 0: 50 4. <i>Gouy</i> 23 47: 50 12. <i>Greboual, Geulesin, Habarcq,</i>
 <i>Hachicourt, Hamelaincourt, Holfault, Houchin, Houdin, LaViesville, LaPlancque,</i>
 <i>Lignereul, Licques, Longastre, Malanoy, Maisnil</i> 23 42: 50 27. <i>Mammex, Marles, Mes</i>
 <i>en Conture</i> 24 14: 49 57. <i>Mingoual, Moiry, Nedoncelles, Neufville</i> 23 53: 50 20. <i>Noielle</i>
 <i>23 10: 50 5. Noircarmes, Ococh, Olham</i> 23 43: 50 25. <i>Oignies, Oresmiaux, Planques</i>
 <i>24 13: 50 25. Plouich, Pronuille</i> 24 11: 50 8. <i>Quereques, Ranchicourt</i> 23 40: 50 25.
 <i>Ransart</i> 23 51: 50 8. <i>Recourt, Rebecq, Regnauille, Reby</i> 23 30: 50 35. <i>Rolancourt</i>
 <i>23 17: 50 22. Rumenghien, Sains, S. Aldegonde, S. Venant, Sombrein, Souastre</i> 23 46: 50 2.
 <i>Tieuloie, Tramerie, Vaulx</i> 24 8: 50 4. <i>Villers</i> 23 50: 50 20. <i>Vrolant, VVancourt</i> 24 4:
 <i>50 14. VVartuzelle, VVaurans, VVillerual.</i></p> |
| Status Politici in Artesiacres sunt Ordines, | <p>Regia 7. <i>Atrebatum Arras, Fanum Audomari S. Omer, Bethun, Arien, Hesdin, Lens,</i>
 <i>Bapalmes.</i>
 Prinatorum Dominorum, <i>S. Pol, Perne, Lillers.</i>
 Ciuitates præcipue
 Item <i>Pagi maiores urbium prærogatiua vtentes, qui etiam ad conuentus ordinum euocantur</i>
 <i>28. Arques, Aubigny, Auesnes, Aussy, Beaurains, Blangy en Ternois, Busquooy, Caruin</i>
 <i>24 8: 50 31. Caumont</i> 23 9: 50 15. <i>Choques, Dourier</i> 23 0: 50 17. <i>Fauquenberghie</i>
 <i>23 12: 50 37. Fresin</i> 23 14: 50 23. <i>Flurbay, Freuene, Frages</i> 23 16: 50 33. <i>Gor-</i>
 <i>gue</i> 23 51: 50 40. <i>Hennin Lietard, Heuchin, Housdain, Labroie, Libourg</i> 23 23:
 <i>50 29. Oisy</i> 24 19: 50 13. <i>Pas, Richebourg, Tornehem, Ventie, Vitry.</i></p> |

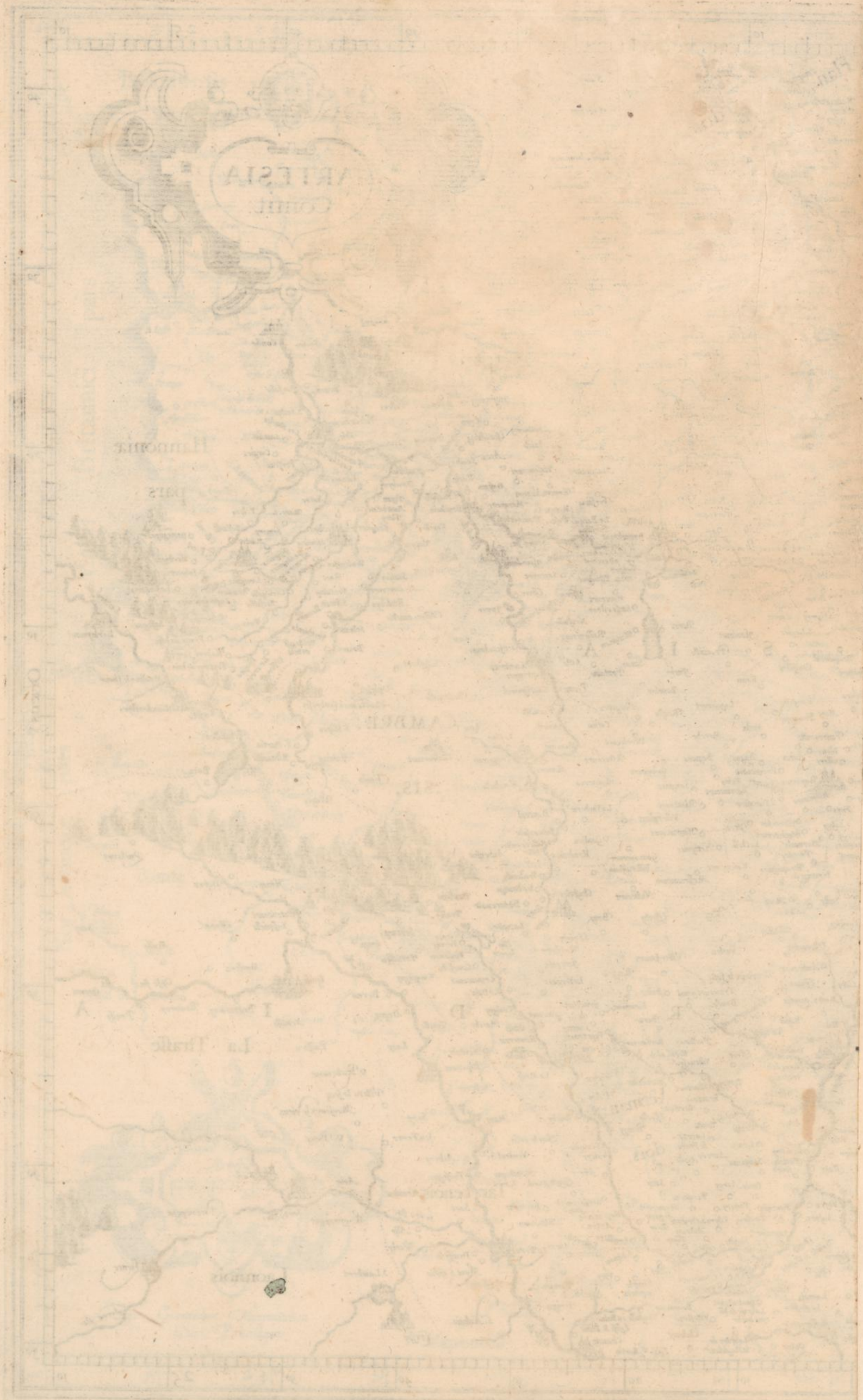
Iurisdictio. Consilium prouinciale est *Atrebatum*, vnde appellationes ad Parlamentum *Mechliniense* deferuntur.

Status Ecclesiasticus. *Atrebatensis Episcopus* in spiritualibus toti Comitatus præest, & Archiepiscopo *Rhemensi* subest.

Quedam loca in *Boloniensi* tabula, litera e signata, quærenda sunt.

Meridiani distant pro ratione 50 10. paralleli ad circulum maximum.





HANNONIA COMITATUS.

Cui adiungitur Namurcensis Comitatus.

- 1. *Pares 12. qui sunt*
 - Longeuille, Lens 25 10: 50 34. Filly, Chieure 25 3: 50 37. Auesne, Chimay, Leroeux, Barbanson, 25 36: 50 14. Baudour 25 57: 50 29. Rebaux, VValecourt.
 - Abbas & Comes vnus, S. VVauldrut 25 26: 50 25.
- 2. *Praelati Ecclesiastici*
 - Abbatas 26. S. Guislain 25 5: 50 27. Marchennes, Cambron 25 10: 50 35. Hasnon, Maroille 25 4: 50 6. Ancin 24 24: 50 24. Hautmor, Liesby 25 24: 50 5. S. Denys 25 18: 50 30. Vicongne 24 43: 50 24. S. Feullien, Crespin 24 55: 50 26. Bonne esperance 25 25: 50 24. S. Ian, S. Aldegonde 25 32: 50 26. Geilenghien, Spinleu, Ath, Fontenelle 25 13: 50 0. Beaumont, Denain, Quesnoy, VVatiebraine, Lolue 25 34: 50 28. Bellhay, Leture 25 27: 50 18.
 - Collegia Canoniorum.
 - Principatus vnus, Chimay.
 - Comitatus 10. Lalain 24 21: 50 24. Beaumont 25 32: 50 15. Osteruans cuius villa capitalis est Boucham, Barbanson, Auesne, Berlaimont 25 6: 50 10. Bossu 25 41: 50 15. Montigni 25 3: 50 22. Reux 25 25: 50 30. Terrache.
 - Baronia 22. Enghien, Leuze 24 51: 50 37. Haure 25 18: 50 29. Ligne 24 56: 50 39. Anioing 24 40: 50 35. Vuerchin, Fontaine 25 38: 50 25. Flamaide 24 57: 50 42. Kiurain, Berlaimont, Ville 24 59: 50 30. Comegnie 24 58: 50 15. S. Aldegonde, Senzelle, Condet, Haurdain 24 32: 50 14. Belleule, Fagneille, Bouffe, Roefin, Frafne 24 50: 50 26. Harchies 24 55: 50 29.
 - Marescallus vnus.
 - Senescallus vnus.
 - Venator magnus vnus.
 - Camerarius perpetuus vnus.
- 3. *Nobiles, in quo sunt*
- 4. *Officia ordinaria (Castellanie opinor) Valencbene, &c.*
- 5. *Ciuitatum communias.*

Status Politicus
Hannonie 5. constat membris
que sunt

Status Politicus Comitatus
Namurcensis 3. constat membris
que sunt

Ecclesiasticus Ordo in quo sunt Abbates Floref 26 6: 50 26. Granpre 26 22: 50 25. Anden 26 29: 50 30. Bonef 26 21: 50 36. VVassore 26 12: 50 13. Hastieis 26 12: 50 13.

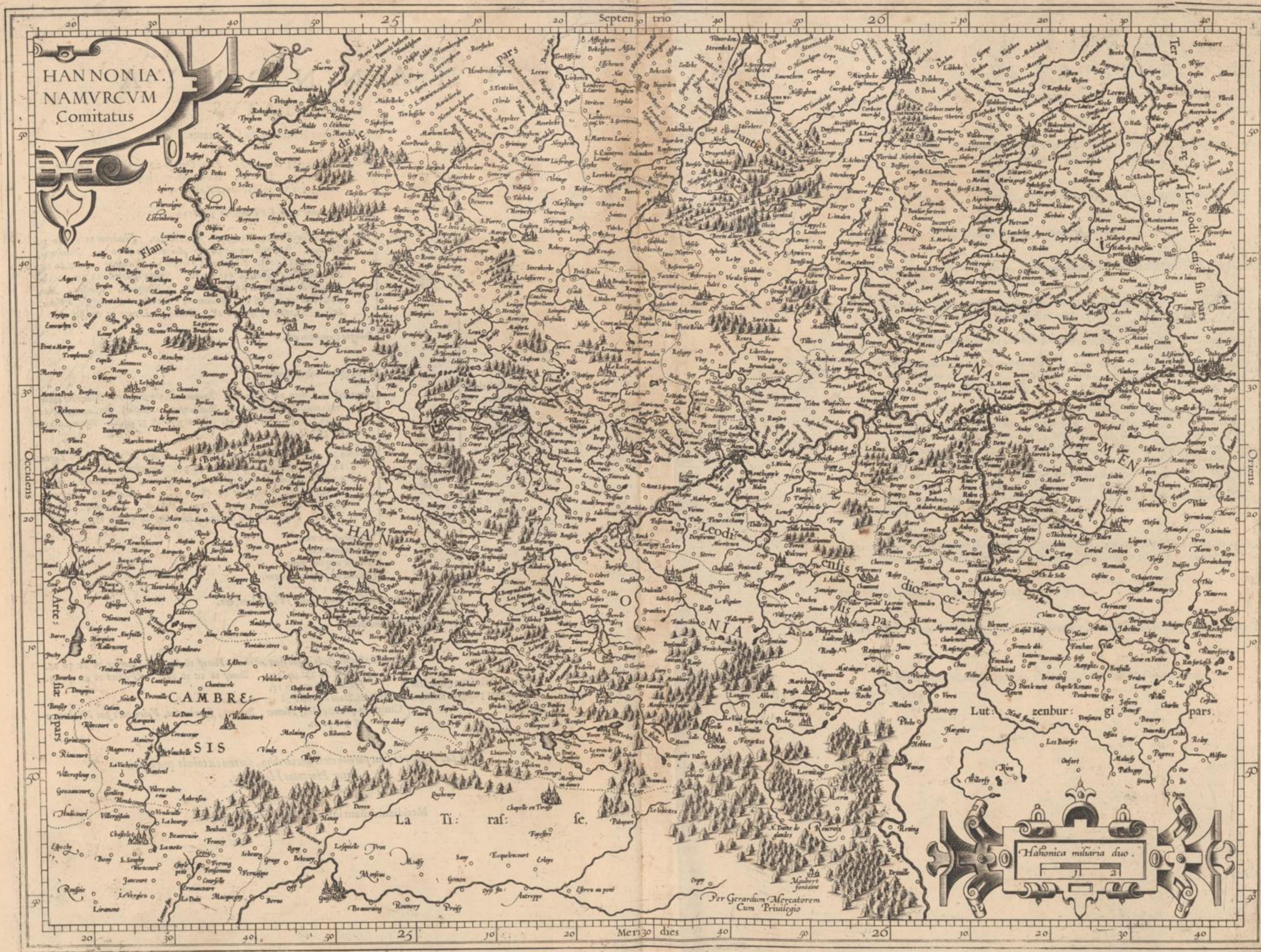
Nobilitas, Done Visconte 26 12: 50 25. &c.

Ciuitates principales, Namur, Bouines, Charlemont, Valencourt siue VValecours 25 46: 50 11.

Hec desumpta sunt partim ex Guicciardino, partim ex tabula que inscribitur Hortulus Hannonie.

Meridiani distant iuxta rationem paralleli 50 20.

&



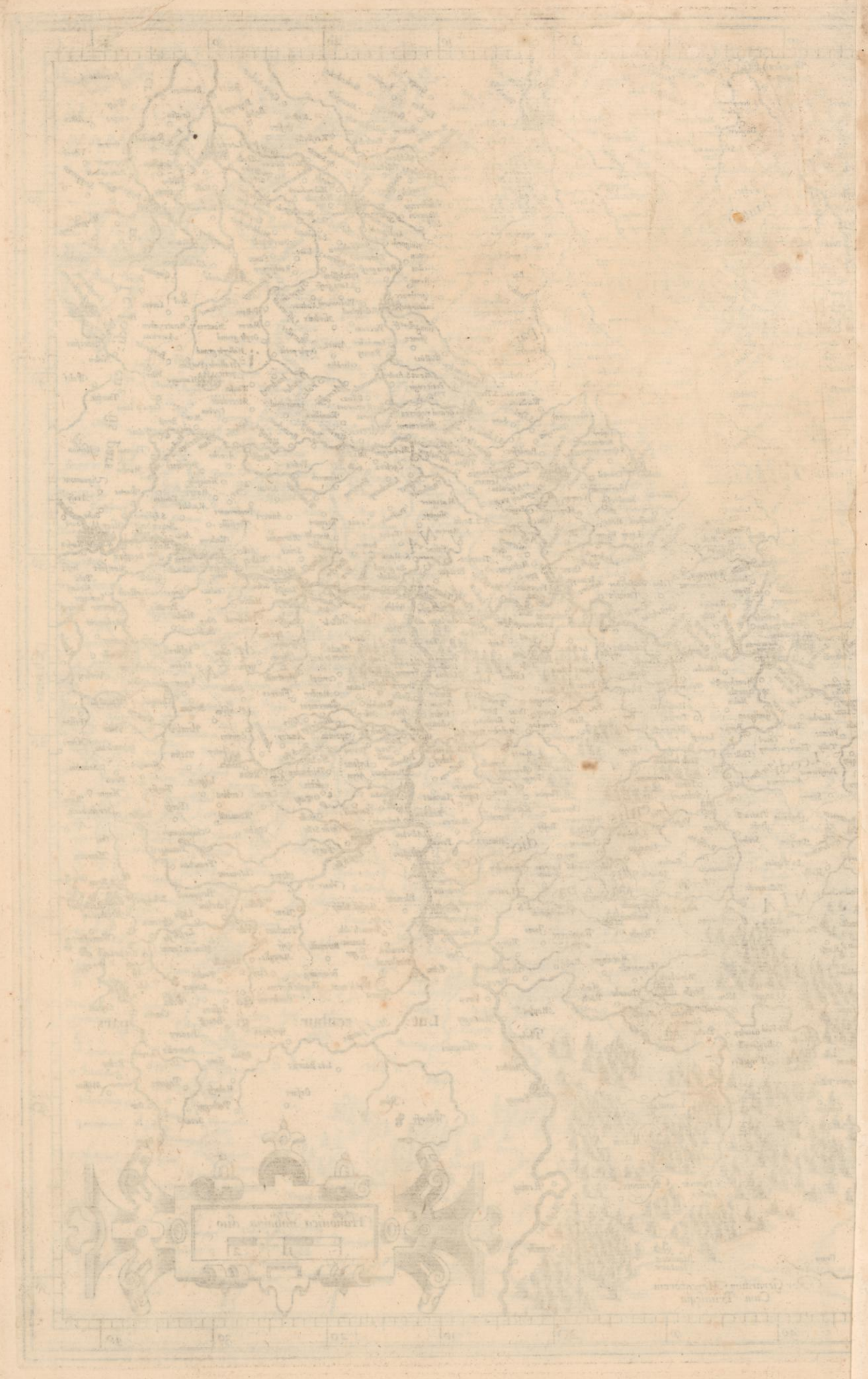
HANNONIA.
NAMVRCVM
Comitatus

Occidentis

Oriens

Hannonia miliaria duo
11 21

Per Gerardum Mercatorem
Cum Privilegio



LVTZENBURG DVCATVS, ET TREVI- RENSIS PROVINCIA.

Ecclesiasticus ordo.

Status Politicus
ut in ceteris,
tria habet mem-
bra, quae sunt

Nobiles { Comitatus Vianden, La Roche en Ardenne, Salme 27 29: 50 16. Durby 26 59: 50 21.
Marche 26 46: 50 15. S. Vit 27 39: 50 18. S. Lansberg 27 30: 49 31.
Barones complures.
Dominia multa.

Ciuitates principales, Lutzenburg, Arlon, Theouuille, alias Diedenhoue, Rodemarck, forte Rode-
macherem 27 42: 49 31.

Confilium Regis Principale residet Lutzenburgi, à quo prouocatur Mecliniam.

Abbates, Prumiensis 27 56: 50 17. S. Maximini proximè Treuiros. Metloch 28 4: 49 34. Himmel-
rodt 28 11: 50 5. Toley 28 30: 49 34.

Comitatus qui sunt intra Treuirensis ditionem. Manderscheidt 28 15: 50 9. Keybel 28 7: 50 5.
Veirnenborgh 28 34: 50 23. Gerrestein 28 7: 50 18. Veldentz 28 26: 49 56.

Baronia: Winnenbergh 28 36: 50 11. Bilstein 28 41: 50 7.

In Treuirensi
Prouincia haec
sunt

Dominia. Passenheim 28 58: 50 22. Saffich 28 55: 50 24. Zur Leyen 28 55: 50 18. Eley 28 46:
50 13. Permont 28 42: 50 16. Wvildenborgh 28 43: 50 9. Eerenborch 28 53: 50 13. WWaldeck
28 51: 50 10. Hertelstein 28 3: 50 12. Kerpen 28 15: 50 24.

Præfectura: Schoinbergh 28 23: 50 21. Schoinecken 37 55: 50 14. Hyldeheim 28 8: 50 22. Dawne
28 19: 50 15. Ouer Manderscheidt 28 15: 50 9. Kylborch. Vlnen 28 26: 50 15. Coheim. Kempe-
nich 28 37: 50 28. Meyen 28 43: 50 22. Monreal 28 38: 50 21. Kaisers Esch 28 35: 50 16. Mun-
ster Meivelt 28 49: 50 16. Ouer Hammerstein 28 53: 50 30. Wvelfch Billich 27 59: 49 56.
Broich 28 14: 50 1. Pfaltz 28 7: 49 51. Wvulich 28 18: 50 2. Sarborch. Grimborch. S. Wvendela.
Bleiscassel 28 48: 49 16. Hunolstein 28 28: 49 53. Baldenau 28 35: 49 54. Berncastel 28 29:
49 57. Cell 28 34: 50 3. Baldeneck 28 46: 50 5. Schoineck 28 56: 50 12. Coblenz, Boppard, Ouer-
wvessel, Eerenbreitstein, Montabour, Vilmar, Brechen, Caemborch. Haec 6. indicabuntur Tab. 3. Wvest-
phaliae.

Comitatus confines Prouinciae Treuirensis in hac tabula comprehensi sunt Blanckenheim 28 10: 50 26.
Arnsberg 28 20: 50 30. Nuenaar 28 40: 50 34. Reiferscheidt 28 5: 50 30. Sleiden 28 4: 50 33.

Dominia Cronenburg 27 59: 50 25. Smidheim 28 3: 50 18.

Residuum Prouinciae Treuirensis, quod hac tabula contineri non potuit, inuenies in 3. tabula Wvestphaliae.

Meridiani distant ratione 49 50. Paralleli ad circulum maximum.

Et







INDEX LOCORVM TABVLAE GENERALIS BELGII IN-

F E R I O R I S.

A Bbeuille. Lon. 23.	Bale. 27.52	S. Hertogen Bosch. 27.52	Chastelet. 25.50
lat. 51	Balue. 30.52	Oudenbosch. 26.52	Chauemont. 27.51
S. Achten Roy. 27.51	Bambeke. 24.51	Bossonuilla. 28.50	Chauny. 25.50
Adud. 28.50	Bapames. 25.51	Bouchain. 25.51	Chieure. 26.51
Aelft. 26.51	S. Barbe. 28.50	BOVLONNOIS. 23.51	Chimay. 26.51
Aenholt. 28.52	Baret. 25.51	Boxtel. 27.52	Chiny. 27.50
Aenlo. 28.54	Barlaimont. 26.51	BRABANT. 27.52	Chone. 28.51
Aernhem: 28.53	Basseul. 24.51	Bracht. 30.52	Clay. 22.54
Aeth. 26.51	Bassy. 24.51	Bradnel. 22.52	Clerf. 28.51
Ahuys. 29.53	Bastogne. 28.51	Braine le conte. 26.51	Clerf. 24.50
Aken. 28.53	Bauay. 26.51	Bramsche. 30.53	CLEVE. 29.52
Alcmar. 26.53	Beaumont. 26.51	Bray. 24.50	Cleue. 28.52
Aldebroughe. 23.53	Beaurains. 29.50	Breda. 27.52	Cloppenburg. 30.54
Aldenaer. 29.51	Beaureng. 27.51	Bredfort. 28.52	Les Cluse. 25.51
Aldenhoven. 28.51	Beckom. 30.52	Brederode. 26.53	Cnocke. 25.52
Alem. 30.52	Bedburg. 29.51	Bremen. 31.54	Coblentz. 30.51
Alesham. 22.52	Belle. 24.51	Bretveil. 24.50	Cocheim. 29.51
Allene. 25.51	Benfburgh. 29.51	Bricque. 23.51	Coege. 26.54
Almeloo. 29.53	Benteul. 25.50	Briell. 26.52	Coefvelt. 29.52
Almen. 28.53	Benthem. 29.53	Brielen. 31.52	Coenorden. 29.53
Alpen. 28.52	Berck. 28.52	Brien. 28.50	Colcester. 22.53
Altena. 30.52	BERGE. 30.52	Brifich. 29.51	STIFT COLN. 29.51
Altzei. 30.50	Geerts Berge. 26.51	BRITANICI maris pars. 22.51	Coln. 29.51
S. Amand. 25.51	S. Getruyen Berge. 27.52	Brompt. 29.51	Comble. 28.51
Ambleteul. 23.51	S. Heeren Berg. 28.52	Bronchorst. 28.52	Comenc. 25.51
Amersfort. 27.53	Bergen. 24.52	Brugel. 27.52	Conde. 25.51
Amiens. 24.50	Bergen in Henegov ali. 26.51	Brugge. 25.52	Cortkeen. 26.52
Amsterdam. 27.53	às Mons. 26.51	Bruggen. 28.52	Cortryck. 25.51
Amternach. 29.51	Bergen op Zoom. 26.52	Brussel. 26.51	Cranenborch. 28.51
ANGLIAE pars. 22.51	Seuen Bergen. 26.52	Brykelsey. 22.53	Cranenburch. 28.52
Antwerpen. 26.52	Stein Bergen. 26.52	Buel. 28.54	Cressy. 25.50
Apel. 29.54	Beringen. 27.52	Buers. 22.52	Creueccœur. 25.51
Apeldorne. 28.53	Berlette. 24.51	Buiffy. 24.50	Creueccœur. 24.50
Ardenborch. 25.52	Bern cassel. 29.50	BULLON. 27.50	Creutznach. 30.50
Ardres. 24.51	Berneual. 23.51	Bullon. 27.50	Cricl. 23.51
Arenberch. 29.51	Bethune. 24.51	Burg. 28.52	Cromere. 22.54
Arien. 24.51	Viller Betvoch. 28.50	Burgsteenford. 29.53	Crotoy. 23.51
Arlar. 27.53	Beueren. 26.52	Burnan. 22.52	Cub. 30.51
Arlevve. 25.51	Beuervvyck. 26.53	Bylen. 28.54	Cugnon. 27.50
Arlun. 28.50	Beylstein. 30.51		Culenborch. 27.53
Arnsberch. 30.52	Bilevelt. 31.53	C.	Cysoen. 25.51
Arras. 24.51	Bilsel. 27.51	C Ales. 23.51	
Arfschor. 27.51	Binch. 26.51	Callnicourt. 25.50	D.
ARTOIS. 25.51	Bingen. 30.50	Cambray. 25.51	D Alem. 28.51
Arviler. 29.51	Blangy. 23.50	CAMBRESIS. 25.50	Dalen. 28.52
Affelant Pont. 23.51	Blankeberg. 25.52	Camp. 26.53	Dalen. 30.52
Affelen. 29.54	Blankenheim. 29.51	Campen. 28.53	Dalheim. 28.50
Affendelft. 26.53	Bocholt vel Boicholt. 29.52	Canterbery. 23.52	Damme. 25.52
Affene. 26.52	Boeck bergen. 28.53	Capelle. 26.52	Damviller. 27.50
Afth. 28.52	Boeckum. 29.52	Carbie. 24.50	Dafberch. 28.51
Afthe. 26.51	Boer. 29.52	Cassel. 24.51	Daunc. 29.51
Aftinchusen. 31.52	Grote Boerl. 29.52	Castelaun. 29.51	Dedham. 22.53
Audenalle. 27.51	Boke. 31.52	Catlyck. 28.54	De Laen flu. 30.51
Auelghem. 25.51	Bolchen. 29.50	Catte. 24.50	Delft. 26.53
Auesnes. 26.51	Bolongne. 23.51	Catznelnboge. 31.51	Delmenhorst. 31.54
S. Auoult. 29.50	Bomal. 28.51	La. Cauchie. 24.50	Deinse. 25.52
Aufti. 23.51	Bommel. 27.52	Caussy. 25.50	De Mase flu. 26.53
Authye fl. 24.51	Bommenee. 26.52	Caux. 23.51	Dereham. 22.53
Authye. 24.51	Bonef. 27.51	Cayen. 23.51	Der Rhyn. fl. 30.50
Auxi. 24.51	Boppart. 30.51	Cell. 29.51	Desmonde. 26.52
Axele. 26.52	Borborch. 24.51	Celles. 24.51	Detten. 30.53
B.	Burchv vorm. 27.51	Cerffontaine. 26.51	Deuement. 24.50
B Aefro. 26.52	Borkelo. 28.53	Chamont. 28.50	Deuenter. 28.53
Baerle. 27.52	Bornem. 29.53	Champiau. 27.50	Die Eems flu. 24.54
Bacuille. 23.50		Chapelle e Tyraffe. 26.50	Die Lip. flu. 30.52
Bagimont. 27.50		Charlin. 27.51	Diepe. 23.50
		Chateau e Cabrefis. 25.51	Diepholt. 31.53
			Diern.

INDEX BELGII.

Diernbach.	31.51	Estaing.	28.50	Goerede.	26.52	Hickling.	23.54
Dieft.	27.51	Estaples.	23.51	Goef.	26.52	Hoey.	27.51
Dietkirch.	28.50	S. Estenne.	26.51	Gontero.	26.51	HOLLANT.	27.53
Dillenburgh.	30.51	Esterford.	22.52	Gorcum.	27.52	Holt.	29.52
Dimchurche.	23.52	Estreheu au pont.	26.50	Goude.	26.53	Homfalize.	28.51
Die Vveser. flu.	31.54	EsVveiler.	28.51	Granpre.	27.51	Hondscote.	24.52
Dinant.	27.51	Eyerlandt.	26.54	Graue.	28.52	Hoochstraten.	27.52
Dinflaken.	29.52	Eyndhouen.	27.52	Grauefande.	26.53	HOORN.	28.52
Dif.	22.53	F.		Greue.	30.53	Horn.	27.53
Dixmude.	25.52	FAbayart.	26.50	Greuelinge.	24.52	Horft.	29.52
D ² LANT VAN Lvyck.	27.51	Falais.	27.51	Greuenbroeck.	29.52	Horftmar.	29.53
Doefburg.	28.53	Fellon.	27.51	Greuenraet.	29.52	Hoeft.	30.50
Doetekum.	28.53	La ferte.	25.50	Grimbergen.	28.53	Hotton.	27.51
Dommelen.	27.52	Feuersham.	22.52	Groeningen.	28.54	Hour.	27.51
Dompire.	24.51	Fintain.	26.50	Groenonvve.	29.53	Hourdain.	25.51
Donchery.	27.50	Flabeville.	28.50	Grol.	29.53	S. Hubert.	27.51
Dorqueure.	24.50	Flines.	25.51	Groot Sundert.	26.52	Huesden.	27.52
Donvliche.	23.53	Floref.	27.51	Grote Boerl.	29.52	Hueffem.	30.50
Dorlens.	24.51	Florennes.	26.51	Guemund.	29.50	Hulft.	26.52
Dorften.	29.52	Foix.	23.50	Guines.	23.51	Hunen.	29.51
Dort.	26.52	Folkefton.	23.52	Guife.	25.50	Huyfen.	27.53
Dortmund.	29.52	Fontaines.	26.51	GVLICK.	28.51	I.	
Douay.	25.51	Fontaines.	24.50	Gulick.	28.51	I Berg.	30.53
Douer.	23.52	Forpach.	29.50	H.		Iemeppe.	27.51
Doufy.	27.50	Foulneffe.	22.52	HAcfort.	27.53	Inancourt.	24.50
Dreckfurden.	30.53	Francfort.	31.50	Haeskerke.	24.51	Ingel Munfter.	25.51
DRENT.	28.53	Ville Franche.	27.50	Hage.	26.53	Ipren.	25.51
Drolshagen.	31.51	Franchimont.	28.51	Halesvvorft.	23.53	Ipfviche.	22.53
Duffel.	26.52	Franchenburgh.	31.51	Hall.	26.51	Iferlon.	30.52
Dulmen.	29.52	Franticker.	27.54	Halteren.	29.52	Iffel. fl.	28.53
Dung.	27.50	La Frette.	27.50	Haluer.	30.52	Iudoingne.	27.51
Durbuy.	27.51	Freudenbergh.	28.50	Ham.	30.52	Iuoix vide Yuoix.	
Duren.	29.51	Friefs.	28.54	Hamelincourt.	24.51	K.	
Duffeldorp.	29.52	Friefs Ochten.	30.54	Hames.	23.51	KAifer.	29.51
Ten Duynen.	24.52	FRISI AEPARS.	28.54	Han.	25.50	Keiferfvverd.	29.52
Duynkercke.	24.52	Fromele.	27.51	Hanape.	25.50	Kempen.	28.52
Duyfburgh.	29.52	Furftenouvve.	30.53	Hannouille.	28.50	Kerpen.	29.51
Dynter.	27.52	G.		Hannuye.	27.51	Kerftenich.	28.51
E.		GAeft.	28.54	Hapécourt.	25.50	Keruerdonck.	28.52
EChternaken.	28.50	Gangelt.	28.51	Hardelot.	23.51	Kilburg.	29.51
Ecou.	25.51	Gauere.	25.51	Hartenberg.	28.53	Kingfton.	23.52
Edam.	27.53	Gedain.	27.50	HarderVvyck.	27.53	Kirchberg.	29.50
Eekelo.	25.52	Geel vel Gheel.	27.52	Harlem.	26.53	Kirpach.	30.51
Fems vel Ems fl.	29.54	Geerdsberge.	26.51	Harlefton.	22.53	Konigfmacheren.	28.50
Idem.	31.52	GELDERLANT.	27.52	Harlingen.	27.54	Kufchel.	29.50
Eensburen.	29.53	Gelekirchen.	28.51	Harvvich.	23.53	L.	
Eepe.	28.53	Gelre.	28.52	Hafelunen.	30.53	LA Cauchie.	24.50
Egmont.	26.53	Gemblour.	27.51	Haffelt.	27.51	Laen. flu.	30.51
Egmont op Zee.	26.53	Geme.	27.51	Haffelt.	28.53	Laervvold.	29.53
Eifche.	29.53	Gemē vel Ghemē.	29.52	Hafftinge.	22.51	La Ferte.	25.50
Eiteren.	24.51	Gemert vel Ghemert.	28.52	Hattem.	28.53	La Frette.	27.50
Eittorp.	29.51	52		Hattingen.	29.52	La Motte.	24.50
Elafton nefse.	23.53	Gemund.	29.51	HAYNAVLT.	25.51	Landeck.	27.51
Elburg.	28.53	Gemunnen.	29.50	Hebfteden.	29.50	Landrechies.	25.51
Eller.	30.51	Gendt vel Ghendt.	25.52	Hede.	23.52	Lange.	29.54
Embrick, aliàs Emme.	28.52	Genual.	26.51	Helmont.	28.52	Laon.	25.50
ryk.	28.52	Gennep.	28.52	Hensberg.	28.52	La Roche.	28.51
Enchufen.	27.53	GERMANICVS OCEANVS.	23.52	Herck.	27.51	Lebach.	29.50
Enere.	24.50	S. Gertruyenbergh.	27.52	Herentaels.	27.51	Lechnich.	29.51
Engers.	30.51	Geftel vel Gheftel.	27.52	Herkinge.	26.52	Leeck.	27.53
Engien.	26.51	S. Gevver.	30.51	Hermael.	27.51	Leerdam.	27.52
Enfcede.	29.53	S. Giflain.	26.51	Hermanskel.	29.50	Leevve.	27.51
Ercklens.	28.52	Giuet.	27.51	S'Hertogēbosche.	27.52	Leiden.	26.53
Ermuyen.	25.52	Glabbeeck.	28.52	Hertogen Raid.	28.51	Leighe.	22.52
Efcault. flu.	25.51	Goch.	28.52	Hertzbergh.	30.52	Leimuden.	26.53
Efch.	28.51	Godin.	27.51	Hervverden.	31.53	Lembergh.	31.53
Efpechy.	25.50	Goer vel Ghoer.	29.53	Hefdin.	24.51	Lemmerhorn.	27.54
Effen.	29.52			Hefpungen.	28.50	Lengkercke.	30.53
						Lenne.	

INDEX BELGII.

Lenne.flu.	30.52	Martelenge.	28.50	Neersfen.	28.52	OutVvyck.	27.53
Lenne.	30.51	Marteloy.	24.51	Nelle.	24.50	Oyc.	24.52
Lennep.	29.52	S. Martins dyck.	27.53	Nemenden.	22.52	P.	
Lennich.	28.51	Maruille.	27.50	The Nefse point.	23.51	P Aderborn.	31.52
Lens.	24.51	Mafe flu.	26.53	Neuf chafstel.	27.50	Pames.	23.51
Lenuille.	23.51	Idem:	28.52	Neyem.	30.52	Parck.	28.50
Lenze.	25.51	Mafeyck.	28.52	S.Niclaes.	26.52	Pas.	23.51
Le. Portet.	23.51	Mafieres.	27.50	Nideck.	29.51	Pas.	24.51.
Le Roux.	26.51	Maubert fontainc.	26.50	Nickerken.	29.53	S. Paul.	24.51
Les Clufe.	25.51	Maubeuge.	26.51	Nieneue.	26.51	Pecquencourt.	25.51
Lefcou.	24.50	Maye.	26.52	Nieumoer.	26.52	Peer.	27.52
Lefcou.	26.51	Medebach.	31.52	Nieuvpoort.	24.52	Pepergae.	28.53
Leftoffe.	23.53	Medenblick.	27.53	Nimmegeu.	28.52	Pernes.	24.51
Leuvorden.	31.53	Medleton.	22.52	Niuelle.	26.51	Perone.	25.50
Leuvvarden.	27.54	Meefene.	25.51	Norderdracht.	28.54	Pervveis.	27.51
Leye.flu.	24.51	Megen.	27.52	Nordvvolde.	31.54	Pettingen.	29.50
Lience.	26.50	Melle.	30.53	North forlande.	23.52	Pfaltz.	29.50
Lier.	26.52	Mentheime.	27.50	Northorn.	29.53	Philippe ville.	26.51
Lilers.	24.51	Mentz.	30.50	NortVvyck opZee.	26.53	PICARDIA.	24.50
Lillo.	26.52	Meppe.	29.53	NorVvich.	22.53	Pierre Pont.	25.50
LIMBURG.	28.51	Meppel.	28.53	Noyon.	24.50	Plettenborch.	30.52
Limburg.	28.51	Mergen.	24.51	Numagen.	29.50	Pont Affelan.	23.51
Limpurgh.	30.51	Meris.	28.50	Nuftadt.	30.51	Pont à vendin.	25.51
Lingen.	29.53	Merftat.	30.50	Nuys.	29.52	Pont de Remy.	23.50
Lion.	24.50	Mertzich.	29.50			Popering.	24.51
Lip.flu.	30.52	Mefchede.	30.52	O.		Porlet.	23.51
Lippe.	30.52	Mefieres.	28.50	OCEANVS GERMANI-		Le Portet.	23.51
Loit.	27.50	Meflerich.	28.50	CVS.	23.52	Poruile.	23.50
Lokeren.	26.52	Metloch.	29.50	Ochamps.	27.50	Poucke.	25.52
Loller.	31.51	Metz.	28.50	Fries Ochten.	30.54	Poucke.	25.52
Longevvifch.	30.53	Meyen.	29.51	S.Oeden Roy.	27.52	Pruym.	28.51
Longion.	28.50	Meyert.	27.53	Salt Oefel.	31.53	Putte.	26.51
Longvvy.	28.50	Meyn alias Moë.fl.	30.50	Oepen.	28.51		
Loray.	28.50	Middelburg.	25.52	Oermerfen.	29.53	Q Vakenbrug.	30.53
Lubbeke.	31.53	Middelkerck.	24.52	Oirfchot.	27.52	Q Onchery.	26.50
Lucuen.	27.51	Mierbeke.	26.51	Oldenborn.	28.54	Quefnoy.	25.51
Lumbres.	24.51	MirVvart.	27.51	Olde Zeel.	29.53	S. Quintin.	25.50
Lummes.	27.50	Modaef.	27.51	Olkens plaete.	26.52	R.	
Lunen.	29.52	Modum.	29.54	Olft.	28.53	R Aefvelt.	29.52
Lunichufen.	29.52	Moers.	29.52	Olftede.	29.53	Ratingen.	29.52
LVTZENBURG.	28.50	Mol.	27.52	S.Omar.	24.51	Raucnsberg.	30.53
Lutzenburg.	28.50	Molenbay.	25.51	Omme.	28.53	Rauenstein.	27.52
Lvyck.	27.51	Moncorne.	27.50	Onfer Vrouuven Pol-		Hertogen Rayd.	28.51
Luyck.	28.51	Mondidier.	24.50	der.	25.52	Rtes.	28.52
Lydbergh.	30.52	Monikendam.	27.57	t'Ooge.	26.53	Ouer Reeft.	28.53
Lyeffes.	26.51	Monreal.	29.51	Oofteinde.	27.54	Reichenstein.	28.51
Lys.flu.	24.51	Mons alias Berge in He-		Oofteinde.	25.52	Rheide vel Reide.	30.52
Lysbourg.	24.51	negovv.	26.51	OefterVvyck.	27.52	Rhiede vel Reide.	29.54
		Monftreul.	23.51	Ooftmael.	27.52	Pont de Remy.	23.50
M.		Montabour.	30.51	Oppenheim.	30.50	Rhenen vel Renen.	27.53
MAchelen vel Meche		Montegny.	27.50	Orchies.	25.51	Rhenn.	29.53
len.	26.52	Montfort.	27.53	Orchimont.	27.50	Rhenty vel Renty.	24.51
Mackum.	27.54	Montmedy.	27.50	Ordingen.	29.52	Repelmonde.	26.52
Maerfen.	27.53	Mortaigne.	25.51	Orforde.	23.53	Rhethe vel Rhethe.	27.52
Maeftricht.	28.51	Mofella flu.	28.50	Orgny.	25.50	Reuing.	27.50
Malden.	22.52	La Motte.	24.50	Orfoy.	26.50	Riequebourg.	24.51
Malmedir.	28.51	Moufon.	27.50	Ofenbrug.	29.52	Rien.	27.50
Manderscheid.	29.51	Mouy.	25.50	Ofs.	30.53	Ringelberg.	28.52
Many.	25.50	Muden.	27.53	Oudenarde.	27.52	Ripemont.	25.50
Marche.	27.51	Munfter.	29.51	Oudenborch.	25.51	Robeque.	24.51
Marchennes.	25.51	Munfter.	30.52	Oudenbofch.	25.52	Roccy.	25.50
Marchüne au pont.	26.51	Munftercifel.	29.51	Oude Thonge.	26.52	La Roche.	28.51
MARCK.	30.52	Murlebach.	29.51	Ouer peelt.	26.52	Roche fort.	27.51
Mardyck.	24.52			Ouer raidt.	27.52	Roeden.	28.54
Maretz.	25.50	N.		Ouer Recft.	29.51	Roer fl.	29.52
Marieburg.	26.51	NAmur.	27.51	Ourt:flu.	28.53	Roer fl.	30.52
Marienfelt.	30.52	Namur vide Namē.	27.51	Ourt.	28.51	Roer munde.	28.52
Markeghen.	25.51	Naffau.	30.51	Ourt.	28.51	Roeffelaer.	25.51
Marle.	25.50	Neer.	28.52	Ourt.	27.50	Rolde.	28.54

†† ij Ronfe

INDEX BELGII.

Ronfe.	25.51	S. Nicolaes.	26.52	Thurnout.	27.52	Vreclant.	27.53
Roofvvinckel.	29.54	S. Oeden Roy.	27.52	Thuyn.	26.51	Vtricht.	27.53
Rofendael.	26.52	S. Omar.	24.51	Tichemont.	28.50	Vuerne.	24.52
Roterdam.	26.53	S. Paul.	24.51	Tiel.	27.52	Vuerne.	26.51
Le Roux.	26.51	S. Quintin.	25.50	Tielt.	25.52	VV.	
Roxnis.	26.52	S. Truyen.	27.51	Tienen.	27.51	VVachtēdonck.	28.52
S. Achten Roy.	27.51	S. Valeri.	23.51	Tietz.	30.51	Vvageninge.	28.53
S. Oeden Roy.	27.52	S. Valeri.	22.50	Tilburch.	27.52	Vvalcheren infula.	25.52
Roye.	24.50	S. Vit.	28.51	Tilloe.	24.50	Vvalcourt.	26.51
Ruefel.	27.52	S. VVendel.	29.50	Tirafsc.	25.50	Vvaldeck.	29.51
Rumney.	23.52	Sipkeloo.	29.53	Titegny.	28.50	Vvalderfang.	29.50
Ruynen.	28.53	Sirick.	28.50	Tolen.	26.52	Vvalfingham.	22.54
Rydberg.	31.52	Siric Zee.	26.52	Tongre.	27.51	Vvarendorp.	30.52
Rye.	22.51	Sittert.	28.51	T'Ooghe.	26.53	Vvarley.	24.50
Ryn vel Rhyn. fl.	30.50	Sleiden.	29.51	Tornay.	25.51	Vvarnstein.	30.51
Ryfel.	25.51	Slidrecht.	27.52	Treport.	33.51	Vvartefeltz.	30.51
S.		Sloten.	27.54	Treport.	29.50	Vvaffenbergh.	28.52
SAeftingen.	26.52	Sluys.	25.52	Trier.	29.50	Vvafferavv.	29.50
Salme.	28.51	Slyckenburg.	28.53	STIFT TRIER.	29.50	Vvafferbillich.	28.50
Salmeroer.	29.50	Slyen.	29.53	S. Truyen.	27.51	Vvatene.	24.51
Salt Oefel.	31.53	Smitberg.	29.50	Turckheim.	30.50	Vvedde.	29.54
Samfon.	27.51	Sneck.	27.54	Tvvent.	28.53	Vveert.	28.52
Sandoune Castel.	23.52	Soens.	29.52	Tzinfic vide Zinfic.		Vveilborch.	30.51
Sandvich.	23.52	Soeft vel Zoest.	26.51	Tzulck vide Zulch.		Vvel.	28.52
Santen.	28.52	Soigne.	26.51	Tzveibrucken vide Zv.		S. Vvendel.	29.50
Santvvort.	26.53	Soltzbach.	29.50	veibrucken.		Vvendunen.	25.52
Sar flu.	29.50	Some fl.	25.50	V.		Vverden.	29.52
Sarbrucken.	29.50	Soteuile.	22.50	VAlberg.	30.51	Vverdole.	30.52
Sarburg.	28.50	Sotteghem.	26.51	Valenchiens.	25.51	Vverle.	30.52
Saxmundham.	23.53	Souchies.	24.51	S. Valeri.	23.51	Vvesel.	28.52
Scagen.	26.53	Sour.	28.50	S. Valeri.	22.50	Vvesemale.	27.51
Secuelingen.	26.53	South Church.	22.52	Valkenburg.	28.51	Vveser fl.	31.54
Schauvvburg.	29.50	Sout Core.	24.52	Valkeniffc.	26.51	Vveset.	28.51
Schelde fl.	26.52	South Shoburge.	22.52	Varengen.	22.50	Vvessem.	28.52
Schermbeke.	29.52	Spiere.	25.51	Vafen.	28.53	Vvestcappelle.	25.52
Schoineck.	28.51	Stablo.	28.51	Vden.	28.52	VVESTFALIAE pars.	30.53
Schol.	30.53	Staplo.	31.52	Vecht fl.	28.53	Vvestmer.	27.54
Schoonhouen.	27.53	Statlo.	29.53	Vechte.	30.53	Vvertzler.	31.51
Schouvv infula.	25.52	Stauerer.	27.54	Veldentz.	29.50	Vviderden.	28.53
Schutdorpe.	29.53	Steenbergen.	26.52	Pont à vendin.	25.51	Vviedebrug.	31.52
SEELANT vide ZEELANT.		Steenvvycck.	28.53	Venlcttes.	22.50	Vvilkelingen.	29.50
Sellingen.	29.54	Steken.	26.52	Venlo.	28.52	Vvilshufen.	30.54
Semy.	28.50	STIFT COLN.	29.51	Verehyn.	25.51	Vvinchelseye.	22.51
Sendenhorft.	30.52	STIFT TRIER.	29.51	Vere.	25.52	Vvindeck.	30.51
Senouile.	28.50	Stockem.	28.51	Viande.	28.51	Vvinendale.	25.52
Seuecote.	25.52	Stovve.	22.53	Vianen.	27.53	Vvingene.	25.52
Seuenar vide Zeuenar.		Stramont.	27.50	Vilers.	26.51	Vvinkel.	27.53
Seuenbergen.	26.52	Streien.	26.52	Ville Franche.	27.50	Vvinterten nefse.	23.54
Seueren.	28.54	Stuuefant.	26.52	Viller. Betuoch.	28.50	Vvitgenstein.	31.51
S' Heerenberg.	28.52	Groot Sundert.	26.52	Vilnorde.	26.51	Vvitlich.	29.51
S' Hertogen bosch.	27.52	Sutphen vide Zutphen.	23.52	Vinermoer.	29.54	Vvodbridge.	23.53
Siburg.	29.51	Svvacley.	23.52	Vireu.	27.51	Vvoerden.	27.53
Sichenen.	27.52	Svvalm.	29.52	Virton.	28.50	Vvorckum.	27.54
Sigen.	30.51	Svvol.	28.53	S. Vit.	28.51	Vvorms.	31.50
Simmeren.	29.51	Suyder Zee vide Zuyder		Vitry.	25.51	Vvulpe.	25.52
Simon.	26.50	fee.		VLANDEREN.	24.51	Vvyck op Zee.	26.54
S. vel sint Achtēroy.	27.51	Sydminster.	22.52	Vleerfheim.	31.50	Vvyck te Duerstedē.	27.53
S. Amand.	25.51	T.		VLIELANT infula.	26.54	Y.	(53)
S. Anoult.	29.50	TEcklenburgh.	30.53	Vliffingen.	25.52	Yuoix.	27.50
S. Barbe.	28.50	Tellingh.	30.52	Vlm.	30.50	Z.	
S. Estenne.	26.51	Ten Duynen.	24.52	Vlmen.	29.51	ZEELANT.	25.52
S. Gertruyenberg.	27.52	Teroane.	24.51	Vnna.	30.52	Zeuenar.	28.52
S. Gevver.	30.51	Texel infula.	26.54	Vollenhoue.	28.53	Zinfich.	29.51
S. Gislain.	26.51	The Nefse paint.	23.51	Volmigstein.	29.52	Zulch.	29.51
S. Hubert.	27.51	Thenorth forlāde.	23.52	Vpende.	28.54	Zutphen.	28.53
S. Martensdyck.	27.53	Theon ville.	28.50	Vrck.	27.53	Zvveibrucken.	29.50
		Thorout.	25.52	Vreede.	29.53	ZVYDER ZEE.	27.53

3
3
2
51
2
33
2
51
51
0
4
52
0
51
51
52
50
50
51
54
52
51
52
50
52
52
52
52
52
52
51
54
5.51
5.52
5.53
5.54
11.51
8.53
1.52
50
54
2.51
0.51
5.52
5.52
7.53
3.54
31.51
19.51
23.53
27.53
7.54
31.50
25.52
26.54
5.27.
(53
17.50
5.52
28.52
29.51
29.51
28.53
29.50
7.53

