

GALLIAE UNIVERSALIS TABVLA.



GALLIAM pro maxima parte duo potentissimi Reges obtinuerunt, Belgium inferius Hispaniarum Rex, cuius Principatus secundo loco explicabo: at Galliae Regnum, quod maiorem Galliae partem comprehendit, Francorum Regi, cuius Metropolis Lutetia Parisiorum est, par et. Huius regni in sua membra & officia diuisio primaria haec est. Nomina vulgaria ponam.

Regno & Corona Francorum, 18. subsunt Ducatus cum illorum clericis Comitibus. 35. tanquam perpetuum patrimonium & hereditas.

Orleans.	Burgundia cui cliente- lares sunt Comitatus	Neuers. Charrollous, sed de hoc vide in tab. Ducatus Burgund.	France. Dampmartin. Beaumont. Champagne. Vermandois.
Narbona.	Britannia cui fide praestant Comites	Pontieure. Portboix. Maine.	Mesly. Chartres. Montfort. Melun. Perche. Eureux. Estampes. Dunois. Tholouse.
	Aniou cui fidem debet Comites	Vendosme. Beaufort. Laval.	
	Berry cui fidem praestant Comes Sancerre.	Alencon. Mortaigne. Arcourt. Eureux. Malle.	Artesia & Flandria olim sub Corona Francie erant, nunc ad Regis Hispan. ditiones pertinent.
	Normannia cui hi subsunt Comitatus	Tenquarville. Longueville. Chaumont. Montpensier. Dauphin. Auvergne. Vie. Eu.	Dux Burgundiae. Dux Normanniae. Dux Guisnne, sive Aquitaniae. Comes Flandriae. Comes Campaniae. Comes Tholose.
	Auernia cui homagium, sive fide debet Comites	Clermont. Vaudemont. Pithon. Rhodes. Armignac. Marche. Perdriac. Angoulesme. Perigort. Ventadour. Benon. Lymoges.	Saecularis Comes Tholose. Dux & Archiepiscopus Remensis. Dux & Episcopus Laon. Dux & Episcopus Langres. Com. & Episcopus Noion. Com. & Episcopus Beauuois. Com. & Episcopus Chalons.
	Guienne cui fide obstringuntur Comites		Ecclesiastici Dux & Archiepiscopus Remensis. Dux & Episcopus Laon. Dux & Episcopus Langres. Com. & Episcopus Noion. Com. & Episcopus Beauuois. Com. & Episcopus Chalons.
Tours. Barleduc. Valoys. Nemoux. Alencon. Reims. Laon. Langres. Borbon cui subest Comes Forest.			Flandriae Comitatum Carolus v. cum Francisco Valensio pactus a fide exemit, qua Galliae Regibus erat obstrictus: Duces etiam & Comites reliqui seculares, quia Corona subiecti nunc sunt, Parium potestate uti nequeunt. soli Ecclesiastici, ut Ecclesiastici, suo loco manent, & quando est opus alij seculares Principes pro arbitrio aduocantur.

Status Ciuilis: Septem sunt summi Senatus per Galliam, quos vulgo Parlamenta vocant, a quibus appellare non licet.

Parisiensis, cuius 80. perpetui prouocationum sunt definitores, teste Iohanne Rubano, & diuiditur in 4. Curias.

Tholosanus.

Rotomagensis, Roan.

Diuionensis, Dyon.

Burdogalensis.

Aquensis, Aix in Prouincia.

Gratianopolitanus, Grenoble.

Academiae in Regno Galliae sunt haec. Paris, Poitiers, Bourges, Tholouse, Bordeaux, Nantes, Lyon, Orleans, Montpellier, Cahors, Grenoble, Valence, Reims, Angiers, Caen quae Cadomensis dicitur, Nimes, Romans.

Status Ecclesiasticus.

Archiepiscopatus duodecim, quorum Suffraganeos in particularibus tabulis notabo.

Lyon, Lugdunensis Primas.	Reims, Remensis.	Bordeaux, Burdegalensis.	Tours, Turonensis.
Aix, Aquensis in Prouincia.	Narbona, Narbonensis.	Aux, Auxitanus.	Roan, Rotomagensis.
Vienne, Viennensis.	Tholouse, Tholosanus.	Bourges, Bicuricensis.	Sens, Senensis.

Ducatus Comitatusque hic supra nominati, qua parte quaerendi sint, index post tabulam sequens indicabit, quem in hunc usum collegi, ut saltem clariora quae Galliae loca mox inueniri possint, quando quae in particularibus sunt tabulis comprehendere immensi operis esset, nec admodum necessarium.

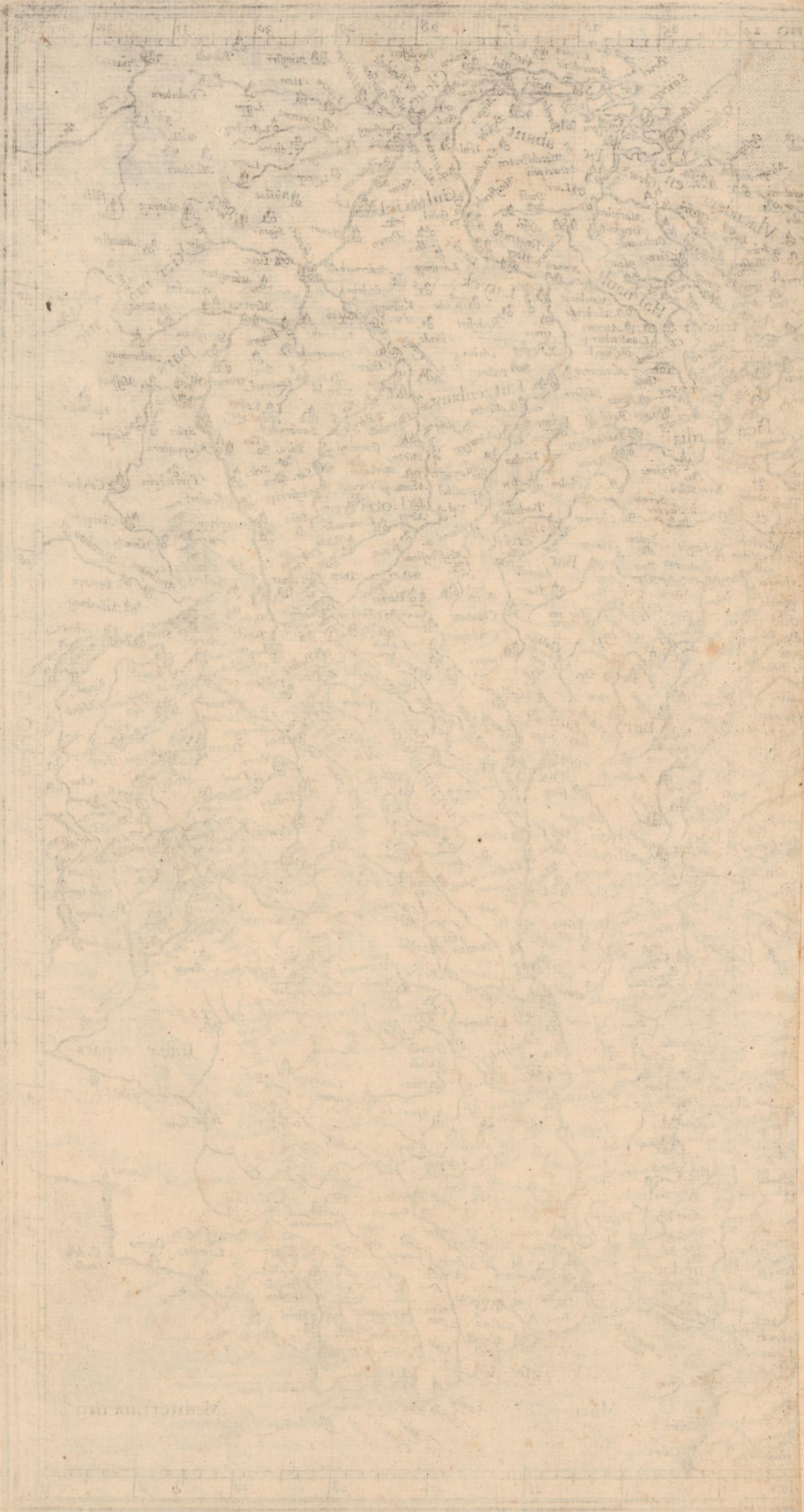
Medius tabulae Meridianus est 23. reliqui ad eum inclinantur iuxta rationes 44. & 49. Parallelorum.



GALLIA

360 communia Gallie
5 10 15 20

Per Gerardum Mercatorum. Cum Privilegio



1741