



ORIBASIVS EX HELIODORO DE MACHINAMENTIS,

Vido Vidio Florentino interprete.

VIDIVS LECTORI.

Machinamentis non solum vtuntur architecti, sed medici etiam, cum his robustiora membra vtiliter, & quantum fieri potest, sine dolore extendant, vbi luxatis vel fractis medentur. hæc ab Oribasio collecta sunt ex Hippocrate, Caleno, atq; alijs auctoribus, vt patet, vbi singulorum vsus & structura exponitur: sed præter vtilitatem, quam in curatione exhibent, multos aperunt in medicina locos, qui sine his omnino sunt incomprehensibiles. quâquam in hoc libro machinamenta aliqua desunt, quæ auctor inter initia commemorauit, vbi vniuersam machinamentorum rationem recenset, sed optime nobiscum agitur, quando non omnia interierunt.

Quibus modis luxata restituantur.

I.



Luxata in suam sedem tribus generalibus modis collocantur, quibus alij ferè omnes continentur. Vnus vocatur palæstricus, ad quem ferè solas manus admouemus, atq; hic, vt pote imbecillis, aptatur ad mollia corpora, muliebria nimirum & puerilia, tum ad mascula, quæ illis robustiora sunt, modo recens vitium fuerit: alter methodicus dicitur, ad quem instrumenta adhibemus, quorum vsus in communi vita est, hic omnibus idoneus est, pueris, scæminis, masculis iam robustioribus, & corpori iuuenili, atq; ijs luxatis, quæ iam vetusta sunt: tertius reponendi modus, qui per organa est, maius momentum habet, valet. n. ad prolapsa, vbi malum diutius trahitur, valet ad corpora athletarum, præterea quæcûq; prolapsa curationem recipiunt, & sub methodico modo curari nequeunt, omnia organorum opera reponuntur.

De organorum differentijs.

II.

Organorum medicinalium differentiæ in vniuersum, & quasi generales, summum (vt alij sentiunt) ternæ habentur, alia. n. tractoria sunt, alia machinamenta, alia quæ erecta collocantur: nobis autem placet nonnulla tractoria esse, nonnulla machinamenta, nonnulla, quæ erecta, nonnulla, quæ plana collocantur. Tractoria sunt, quæ, cum parua breuiq; sint structura, extendendi duntaxat facultatem habent, hæc vt suo munere fungantur, aduentitia quædam postulât, vt scamnum, lectum, scalam, eo q; per se vsui esse minime possint, quocirca & alligata, & in plano sita nuncupantur, nam, vbi in agro, aut solitudine quapiam, quæ suo loco mota sunt, reponimus, ac neq; scamni, neq; lecti, neq; scalæ copia est, aliquid in solum defigimus, ad quod tractorium organum alligemus. Machinamenta sunt organa tractorijs ampliora, minora tamen alijs, quæ non modo intentionem, sed impulsum quoq; pollicentur, ac præcipue quorundam membrorum gratia comparantur. Erecta organa sublimiorem structuram habent, & non solum ad extendendum valent, sed etiam ad impellendum. Porrò autem plana organa sunt, quorum humilis structura est, ex ijs constant, quæ & extendendi & impellendi vim habent, ita, vt homine illis insidete, recondi, qd' elapsum est, possit. reperiunt etiã in his quædã ppria structuræ discrimina.

Ex qua materia struantur organa.

III.

Basis, crura, latera, transversaria, cubiti, testudines, adiuncta crura, hæc omnia, quæ in organis ampliora expediuntur, ex robustiori materia conficienda sunt, vt puta iligneâ, vel fraxinea, quæ secundas obtinet. Oportet autem ea de causa, validissimam esse organorum materiã, vt vim queant in condensis articulis sustinere, quod in ijs potissimum organis requiritur, quæ erecta collocantur. Vertebrae, radices, clauis, vinci, catenulae, vectes, omnia quæcunq; exigua sunt, quæq; plus efficiunt, erea vel ferrea comparantur, vt quod structuræ exiguitas detrahit, materie firmitas restituat. Aliquando autem quæsitum est, ferrea ne, an aenea sumi debeant, inquirunt, qui

Septima Classis,

RRRRRRR

ferro

ferro æs præferunt, hoc leuius esse & facilius tractari, minusq; rubiginem trahere quam ferrum: E
 contra, qui æri ferrum anteponunt, validiorem huius materiam laudant, ære enim efficacius ro-
 bustiusq; ferrum est, atqui de ferro conuenit, firmitus esse, sed superuacuum est eximium robur,
 vbi eius nullus est vsus, cum liceat hæc ex ære fabricare, quod mollius est, & satis roboris habet,
 licet tamen & ex ferro. Quod si ex ære fiant, sumatur id, quod ducitur, nam, quod conflatur, faci-
 lius rumpitur, cõminuiturq; ita vt præstet ex ferro hæc parare, quam ex fuso ære. Sed quoniam
 ferrum cito rubigine obducitur, idcirco aliquot interpolitis diebus subinde pingui aliquo inun-
 gendum, ac, ne rubiginem sentiat, manu perfricandum. At dicet quis, si ferrum neglectum rubi-
 gine corrumpatur, id culpa domini ipsius organi fieri.

Ex quibus partibus organa consistunt, & quis sit earum vsus. I I I I.

Continetur omne organum non omnibus, sed quibusdam ex ijs, quæ numerabo, nem-
 pe, basi, cruribus, transuersarijs, cubitis, axis, regulis, testudinibus, cochleis, tympanis,
 clauis, manubriolis ductarijs, vectibus, baculis versantibus, obicibus, cuneis, item lunatis lignis,
 orbiculis, trochleis, fossis, operculis, vertebris, fibulis, radicibus, vncis catenis, forficibus, sedili-
 bus, priapiscis, ad hæc cochlea scemina, quæ græce *περικύλιον* appellatur, cuneolis, chiniscis, co-
 lumbarijs, ergata. hæc ferè sunt, quibus organa componuntur, quorum vsus sigillatim iam nunc F
 exponendus nobis est. Basis ad id potissimum struitur, vt super eam erecta organa statuuntur.
 Crura in organis & latera dicuntur, in ijs, quæ erecta collocantur, proprie crura, minus pprie la-
 tera, sed in tractarijs proprie latera dicuntur, minus proprie crura. hæc ferè in organis statuuntur,
 vt ipsorum machinationes contineant; proprie aut in organis erectis crura recte cõmodeq; di-
 mensa, ad illam pertinent condendi rationem, quæ excitando præstatur. Transuersaria, quæ *δισ-
 πύματα* dicuntur, vt græcum nomen indicat, ad crurum laterumq; compaginem fiunt, ad quæ
 vsus primo præcipueq; destinantur: huc accedit, quod machinationes quoq; sustinent, vt puta
 trochleas, cubitos atq; alia quædam. Cubiti ad eum vsus in organis cõparantur, vt per ipsos, quæ
 suo loco mōta sunt, à superiori parte extenta reponantur, quemadmodum videre licet in orga-
 nis Fabri atq; Andreae, in quibus cubiti per superius transuersarium demissi in testudinem figū-
 tur, vt hac elata, quæ prolapsa sunt à superiori parte intenta recondantur. latæ cubitorum sum-
 mitates alæ ab architectis dicuntur, imæ vero partes quadrata, calces. hi ergo proprie cubiti no-
 minantur, sed quidam vocabulo abutuntur. Spathæ impellendo sunt idoneæ, ea autem spatha,
 quæ in Fabri atq; Andreae machinamento est, vt imur, vbi extrahendo impellimus, ad femur in
 posteriorem partem erumpens, sunt & aliæ spathæ in quibusdam organis, ad alios impellendi G
 modos fabricatæ. Radices & fibulæ complures vsus in organis præstant, primo enim radix &
 fibula in organo Fabri spatham distinet ad testudinem, est qdem in testudine radix, spatha vero,
 qua parte quadrata est, medium habet cauum, in quod radix eadem inditur, deinde fibula conti-
 nendi causa, in spatham ac radicem pertusam inseritur, proprie radices ad id fiunt, vt recipere
 vncos possint, & alios effectus prestare: sed fibulæ item gratia est, quod machinationes immobiles
 seruat, vt puta axes. Catenæ eõ pertinent, vt fibulæ ex ipsis suspendantur, quo seruetur in orga-
 nis, neq; decidant. Vnci adijciuntur, ne mobiles machinationes moueantur, veluti axes, quo ue
 in radices coniecti quædam organorum machinamenta sistant. Per vertebra (quas græci *σπο-
 φάματα* dicunt) ferè id efficiunt, vt quædam organa immobilia moueantur, sicuti crura organi
 Andreae, crura enim in organo transuersa secta, vertebris fibulisq; cõtinentur, vt organo, modo
 erecto, modo per vertebra inclinato, circumducendo impellamus, ad exemplum huius stru-
 cturæ organi Andreae Plinthij crura prope basim secta sunt, rursusq; vertebris continentur, vt
 organum modo erigatur, modo per vertebra motum, adiunctis cruribus innitatur, vsusq; il-
 lius organi præster, quod planum collocatur, hi sunt effectus vertebrarum in organis. Axes ad H
 corporum ductionem, hoc est intentionem spectant, quorum quidam ab vna parte ad alteram
 penetrant, ac per se mouentur, quidam latent, & per alias machinationes cõuertuntur. penetrat
 axis in Plinthio Nilei, & in scamno Hippocratis: latet in Appellidis organo, quod, qd per tres fu-
 nes circũuoluitur, trispastum appellat, & in Nymphodori glossocomo, penetrates igit axes per
 se manibus cõuertunt, latentes aut per alias quasdam machinationes, exẽpli causa in Nymphodo-
 ri glossocomo per tympanũ, & cochleã ad lentis imaginẽ fabricatã, in trispasto per funes alliga-
 tos. Ad clauos, q in axis infigunt, funes alligant, vel habenæ atq; huiusmodi alia ad extenden-
 dum ptinentia. Manubriola ductaria, bacula versantia & vectes, oēs hæc machinationes ad axiũ
 cochlearumq; versationes statuunt. primas occupant manubriola ductaria, secundas vectes, q
 bus minus efficacia sunt bacula versantia. plæraq; n. ex ipsis exigua cũ sint, vna manu conuertũ-
 tur. Chinisci, cuiusmodi sunt in lyra, excogitati sunt ad axes continēdos, vbi n. fibulæ nō sint, qd
 poterit aliud vtilius inueniri: quod, n. ad vim pertinet, vsus habet fibularũ: decoris aut causa, in-
 sculpta habent anserina capita lignea. Statuunt in organis phliæ, vt ab vno latere ad alterũ pene-
 trantes axes cõtineant, cuiusmodi sunt in scano Hippocratis, & in nostro. Est & alia media, phliã
 in organo Hippocratis ad similitudinẽ literæ, u. eo noie fabricata, vt ad eam impellendi rationẽ,
 quæ extrahendo fit, vbi femur excidit, accõmodetur. Trochleæ in organis collocantur, vt funes
 libere

- A** libere duci possint, veluti in organo Fabri, quod duplicem trochleam, qua testudo mouetur, in superiori transuersario continet, in nostro quoque organo rursus trochleae sunt, quae per inditos funes, axes attollunt, verum trochleae ferre ad id fiunt, ut axes & habent celeriter ducantur, simulque ut ad intentionem, quae alio intercedente motu fit, accommodentur. Orbiculi struuntur ad trochlearum motionem, quae per se sunt immobiles, collocantur autem in medio earum, quemadmodum in Demosthenis ἀσφάλῃ, & ad funes continendos, ut in trispasto Apellidis. Cuneus praesertim paratur ad humeri caput in alā prolapsū, ac deinceps ad alios quoque vsus. At lunatum lignū, pdest, ubi humeri caput in priorē aut posteriorē partem excidit. Est autē Polus lignum infixū superioribus crurum extremitatibus in organo Philistionis, luxato. n. humeri capite brachiū extendit, polusque obijcit ad hois ceruices. Epipoma vero, quod & Epipigma dicitur, est. v. figura in ligno insculpta, in quam conijcitur. u. inuersum: qualis cōspicitur in eo organo, quod Hermes dicitur. fit autem hoc, ne ab Hermis vultu corpora terantur, ut in organi cōpactione ostendemus. καλάθιον vero & σκιβάλιον cōmuniter parata sunt, ut epipigma ferat. Est quidem σκιβάλιον lignum sex digitorum in medio hebes. καλάθιον vero lignum sex digitorum rotundum: quod angustiori basi nitit, & quassillo simile est. Sunt & i organis quaedā colūbaria insculpta ad similitudinē colūbarū, quae ornādi causa facta sunt, atque ad id etiā, ut aliud ferat epipigma. Tympanis haec gratia est, quod quaedā organorū machinationes, quae maximū vsū praestant, per ipsa paulatim mouentur, ut axes & cochleae. est autē tympanū rotunda machinatio dentata. At Delphines dentibus inclusi, machinationes motu phibēt, quae vnci quoque efficiunt. Testudines in organis ad id collocatae sunt, ut corpora, quae restituant, paulatim, & minime concussa extendant, quemadmodum. n. testudines aialia lēto gradu pcedūt, ita machinationes, quibus illa referūt. Porro autē ex testudinibus nōnullae trāsuerfarijs similes sunt, aliae oblongae, aliae cubi speciem repraesentant. trāsuerfarijs similes sunt, i organo Andree, Fabri: oblongae i quadrata colūna, quae appellat Hermes: cubi referūt in rotūda colūna Eraclidae Ephesii. praeterea testudinū alię cubitos & spathā attollūt, alię cuneatā & lunatā appendicē, quaedā nihil attollūt, sed solū sunt ad extendēdū inuētā. cubitos attollit testudo, quae sursum ferit, i organo Andree: cubitos & spathā testudo, quae est in organo Fabri. cuneata, & lunata appēdix ea testudine excitaē, quae in Herme est. nihil attollit, sed solūmodo extendēdo est, ea testudo, quae in rotunda colūna Eraclidae Ephesii collocat, similiter & quae deorsum ferit in organo Andree. Aliae autē & dracones fibulaeque infixae clauorū vsū praestant, pprie autē dracones, quod ad materiam pertinet, in vicem manubrioli ductarij fabricant. Qm̄ vero testudines plerumque a cochleis mouent, proximū est, ut cochlearum structurā, atque vsū exponam. cōparant ergo cochleae in organis, ad alias machinationes impellēdas, puta tympana & testudines, quo paulatim & nulla ratione concutiēdo extendāt. Cochlearum, quaedā quadratae sunt, quaedam ad imaginē lentis, quae figurae nomen inuenerūt, relatae ad capreolos, at non ad structurā scapi, quae libet. n. cochlea rotunda est ad tornū rotundata, differunt cochleae capreolis, quae alię quadratae, aliae ad lentis imaginem dicunt. quadrata cochlea est, quae capreolos habet quadratos, atque ex ijs non solū quod prominet, sed etiā quod cauū est, cuiusmodi cochleas videmus in organo Andree: quae in lētis speciei sunt, id capreoli, quod cauū est alte angustū habent, latū vero in summo, cōtra quod, prominet a basi latū vertice ipso tenuat. similis autē est huiusmodi capreolus lēticulae dimidiatae, a qua figura cochlea haec ad imaginē lētis dicta est. cochleae igitur tam quadratae, quae ad imaginē lētis ad motionē diuersarū machinationū statuunt. quadratae. n. testudines cōpellunt: quae sunt ad imaginē lentis primo quidem tympana, interdū etiā testudines in ijs, quae pericochlia nuncupantur.

Qua ratione quadrata cochlea testudinem moueat.

v.

- D**emus testudines esse ita fabricatas, quae admodum in organo Andree, quarum singulae pertusae sunt, atque in id cauū cochleae demissae, ab interiori aut parte caui ferrea, vel enea lamina testudini infixa sit, quae quidem lamina dens nuncupatur. hic igitur dens testudinis, in cochleae capreolo includitur. quo fit, ut in quadā cochleae cōuersione, lamina, quae dens nuncupat, testudini infixa, atque in cauo capreoli cōtenta testudinē moueat. praeterea ex ijs ipsis cochleis quadratis alia simplex est alia duplex: simplex, cochlea est, quae vno duntaxat capreolo est excavaata, vnamque testudinē impellit: in duplici, bini secti sunt capreoli, haec & binas testudines mouet, qualis cochlea reperitur in magno Andree organo, quod Plinthium nuncupatur. excavaatū enim lignū est a medio ad transuersaria capreolis inter se aduersis, ita, ut quadā cochleae cōuersione oriae testudines, vel a medio versus transuersaria, vel a transuersarijs versus mediū impellantur. est & alia cochlea duplex in eo, quod κρημῖον appellatur excavaata a summo principio vsque ad extremū aduersis capreolis, quae rursus duas testudines mouet, quae admodum in ipsa organi structura videmus. At cochlea ad imaginē lentis tympanū mouet, siquidem capreoli cochleae, tympani dentibus infiti machinationē conuertūt, quae admodum cochlea, quae baculo versante, vel manubriolo ductario conuertit in tympani dētes cōueniēs machinationē mouet: mouet interdū eadē cochlea testudinē, sed nō amplius per dētem, quae admodum quadrata, verū in foemina cochlea cōtenta, quae in ipsa testudine struitur. qm̄ testudinis cauum, in quod cochlea demittit, excisos habet capreolos aduersos ijs, qui sunt in cochlea lentis formam referente, sic, ut id, quod prominet ex capreolis cochleae

Septima Classis,

RRRRRRR ij lentē

lentē referētis, in cauo capreoli scemine cochleę recipiat, quodq; cauū est i capreolis cochleę, id, E
 quod extat ex capreolo, cochleę scemine capreolis admittat. Accidit autē in cochleę cōuersione,
 vt testudo modo sursum moueat, modo deorsum, cū cochlea in ipsius capreolis uoluetur. huius
 modi structura plurimā adhibent ad organa, quę plana collocantur, ad id. n. fabricantur, vt hoies,
 qbus luxata restitunt, inclinatis organis insidant. organa. n. quę plana collocant, ita parata sunt,
 vt egris sup ipsa, vel sedētibus, vel cubātibus, luxata reponant. Priapiscus, q et stiliscus et scalmus
 nuncupant, in quolibet organo, quod planū collocei, statuitur. fit autē ea de causa, vt ei parti, quę
 inter anum & naturale est, obex sit, vbi, quę prolapsa sunt, restituntur. est igit priapiscus lignū
 octo digitorū, magna ex parte rotūdum, ab eo, qd supereft quadratū, sic vt quadrata ipsius pars
 cōsticiat i cauū, ad literę. n. similitudinē quadratū, i organo, qd planū collocat: reliqua vero pars,
 quę extat, iter anū & naturale obiciat. Cōstigit autē in trāuersariū. n. ferreū, vt firmiter priapiscū
 cōtineat, sed in nostro organo videre licet magnū. n. ferreū ad aliū vsum cōparatū, nepe ad gib- F
 bam spinā per pressum ipellendā. Opercula in organis parant, vt machinationes sub ipsis ocul-
 tent, ne, si absq; operculo fuerint, idiotis pateāt. Annuli adhibent ad organa tractoria, vt alligari
 possint: ad alia vero, vt machinationes cōtineat, quę admodū in Menecrifi Bucranio, vbi axis con-
 tinei, atq; eadē de causa i alijs organis. Forfices in organis arcte trāuersaria cū cruris iungūt,
 ad hūc enim vsum ifixas forfices enas iuenimus. Adiūcta crura id efficiūt, vt organa, quę erecta
 collocantur, illis innixa, iclinataq; eundē vsum p̄stent, ac si plana stauerent. Prefatus ex qbus oīa
 organa parent, & quorsum singulę iporū machinationes spectēt, declarabo in sequētibus, quę nā
 ex organis imota, suo munere fungātur, & quę mota: tū ex ijs, quę mouent, quę nā suo loco ma-
 neāt, quę locū mutēt, dū mouent: rursum ex ijs, quę imobilia sunt, quę ppetuo & vbiq; imobilia
 maneāt, quę eximi possint, ad alios quoq; vsum idonea. Hęc itaq; imobilia sunt i organis, basis,
 crura, latera, trāuersaria, cuneata & lunata appendix, sedile, priapisci, atq; alia cōplura. Vni sūt, cū
 mouentur, vertebre, vnci, axes, tympana, cubiti, cochleę, testudines, atq; huius generis plurima,
 Mouent i eodē loco manētia: vertebre, vnci, tympana, cochleę, pleriq; axes. Locū mutāt testudi-
 nes, cubiti. Eorū, quę i organis imobilia sunt, quę dā semp & vbiq; imobilia sunt, quę dā & eximi,
 & inferi possunt. semp qdē imobilia manent, basis, crura, latera, trāuersaria, radices, sedilia, lu-
 nata appendix: extrahi possunt in quibusdam organis, quamuis imobilia sint, tum cunei, tum
 priapisci, qui ad alios quoq; vsum facti extrahuntur, & immittuntur.

Ex Galeno de machinamentis.

V I.

A Rticulis reponēdis Hippocratis scānū p se abūde est. si qs aut velit alijs quoq; vti, est po- G
 lypaston (ita appellatū, qm̄ multis orbicularū circuitiōibus facilitatē p̄stet) quod iter faciē-
 tibus maxime idoneū est, referi autē ad Archimedē auctore. in vrbibus vero nō alienū est Fabri
 vel Andrea organū, cum erecto opus est: vbi plano, scamnum Hippocratis precipue aptatur.

De Glossocomo machinamento.

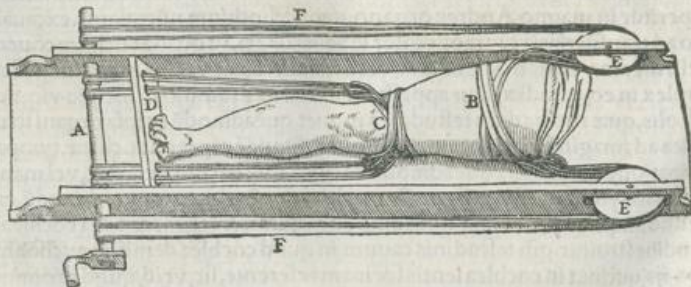
V I I.

N On ab re qdē mihi glossocomū vidēt a iunioribus medicis iuentū, qd seu femur, seu crus
 cōminutū sit, vbi callus circūdat, cōmo dilissime admouet. Habet autē ab ima pte axē, ad quē
 extremi laq̄i i diuersa extēdētes delignant. Inijciant laquei extremis partibus ossis, qd curat, fiatq;
 ex duabus habenis, sic, vt q̄tuor vterq; capita hēat, bina a dextra, totidē a sinistra. ex ijs capitibus,
 q̄ inferiori laq̄i sūt, p foramina facta i inferiori pte glossocomi ad axē duci debēt: q̄ superioris, p̄o p-
 cedere ad superiora, deiceps ipsa quoq; p latera glossocomi pforata trañci, qbus foraminibus tro-
 chleę iccludant. vtriq; ergo ab exteriori pte glossocomi, superioris laq̄i capita ferēda sūt ad axē, his. n.
 ita cōstitutis, vna axis

CAPSULA MACHINARIA 5. 299. 9.

- A. AXIS AD QVEM LAQVEOR CAPITA CIRCVNICIANTVR
- B. LAQVEVS SVPERIOR
- C. LAQVEVS INFERIOR
- D. INFERIOR CAPVT CAPSVLAE
- E. TROCHLEAE
- F. SVPERIORIS LAQVEI CAPITA AB EXTERIORI PARTE CAPSVLAE

H



cōuersio pariter ābos
 laq̄os extendit deorsū
 versus, illū qd inferiori
 ra fracti ossis alligat,
 sursum, alterū sic, vt cō-
 posita fractura in po-
 sterum liceat quotidie
 hāc laqueorū in diuer-
 sas partes itentionem
 corrigere, valentius,
 vel lenius extēdendo,
 laqueū igit, q in inferi-
 ori parte est directā
 ductiōe axis extēdit:
 eū, q in superiori par-
 te, intercedēte alio mo-
 tu, graeci διὰ τῆς μετα-
 ληθικῆς τρέσεως dicūt,
 Nilci

A Nilei Plinthium. VII L

F Actum est Plinthium Nilei ad eorum organorum exemplum, quæ vocantur tractoria quadrata oblonga. duo enim habet latera longa palmos quatuor, digiti crassitudine, quæ extremis partibus transuersarijs inter se compacta sunt. Est autem transuersarium crassitudo & latitudo, quanta laterum, sed longitudo palmum implet. merito igitur, cum talis compactio sit, ut latera quatuor palmos longa sint, transuersaria vnum, totius organi quadrati structura oblonga confecta est. Libebit autem, si quis, voluerit latera breuiora, quam dictum est, efficere, quandoquidem organum, per vnicum axem, effectum præstat.

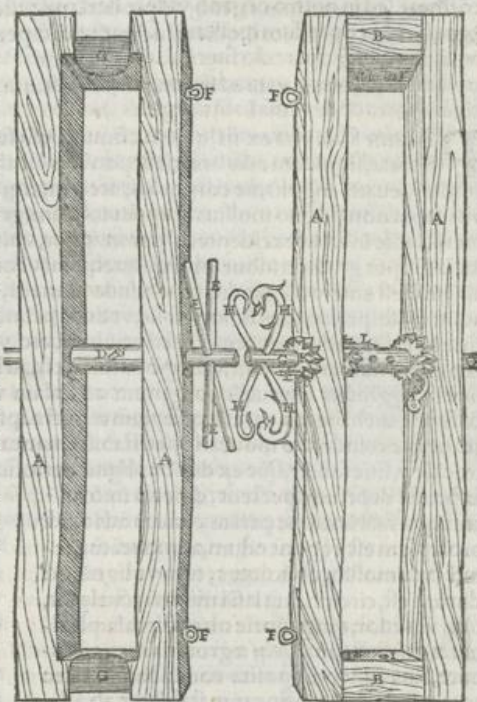
B media itaque latera pertusa sunt rotundis ac peruijs foraminibus, per quæ axis traicitur, qui media parte clauum infixum habet: capitibus vero, quibus latera excedit, vectes æneos, vel ferreos decem digitorum magnitudine. Sunt item in organo quatuor annuli lateribus affixi, bini ab inferiori parte, totidem à superiori: Antiqua huius organi structura auctore Nileo talis est. Herodotus quidam architectus transuersariorum priores partes medias excauit ad figuram literæ *ω*. ne habenæ, quæ à corporibus, quibus vis adhibet, ad axis clauum feruntur, extantibus angulis atterantur, sed recta procedant, hæcenus Herodotus. nos vero quæ accepimus, historiam referemus.

C ferunt Palicratem architectum Sidoni organum hoc vidisse, quod à statua continebatur, aliter tamen fabricatum. nam cum eadem compactio esset, conspiciebatur in eo organo ab extantibus axis capitibus æneorum draconum complexus, quorum capita è regione ad caudas spectabant. sed quod pertinebant hi dracones? non aliud nisi ut in vicem vectium axes conuerterent: tum in organo, quod Sidoni erat media, transuersaria pertusa erant rotundis foraminibus, quæ clauo axis responderent. constat autem foraminum eundem esse usum, qui in organo Herodoti, nimirum, ut habenæ, quibus corpora extenduntur, ad clauum rectæ per ea foramina porrigantur. Retulit insuper

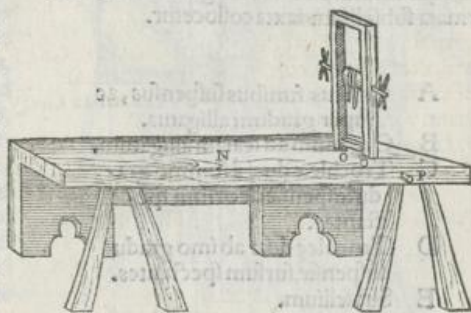
D Palicrates axem inclusa habuisse in vicinia laterum tympana quatuor ex gre dentata, duo ab interiori parte, totidem ab exteriori, atque ite in lateribus foramina fuisse dentium ordini respondentia, ut postquam abunde extenta corpora fuissent, fibulæ inter dentes eodem demissæ, ubi in luxatis restituendis opus esset, axem sisterent. Sed recetiores tympanis omissis prioribus parte latera pertulerunt: pertulerunt item in orbem aliquo intermisso spacio, & ipsa axium capita, quo ad usum dictum fibulæ inditæ axem mobile tuerent. Ego autem, cum fibulæ decidat, ad eum, quæ dixi usum, vncos lateribus infixi: axis vero capita forauit sic, ut huius foramina illis euenirent, quæ erant in orbem in lateribus aliquo spacio interiecto, quo, ubi vellem in luxatis condendis axem immobile reddere, vncum includere in foramen, quod esset accommodatum. Communis Plinthij tractorij fabricatio huiusmodi est: verum ego aliter Plinthium struxi, salua enim eadem laterum mensura inferius transuersarium sursum trahere

- A Duo latera.
- B Transuersaria.
- C Rotunda, ac peruia foramina.
- D Axis, quæ media parte clauum infixum habet.
- E Vectes ænei.
- F Annuli.
- G Transuersarij prior
- H Æneorum draconum complexus.
- I Foramina rotunda.
- K Tympana ænea dentata.
- L Fibula indita.
- M Vncus.

Nilei Plinthium



- N SCAMNUM QVALE IN LVDO VIDEVS
- O CAVA QVADRATA
- T FIBVLA



Septima Classis,

RRRRRRR iij tui

tuli, quatuor digitis infra transuerfarium extrema crura relinquens, axem vero collocatū in medio transuerfarioꝝ, cui parti græce *φορι* nomen est, & scamnum quoddam, quale in ludo videmus, ab vna extremitate excidi cauis quadratis atq; oblongis, vt propositorum crurum extrema in eiusmodi caua conuenirent, ipsa item latera extremis partibus transuerfa pertudi, foraminibus ab vno latere ad aliud penetrantibus, vt fibula in foramina cōiecta Plinthium contineret. Hæc de organi structura, nunc ad ipsius motionem aggrediar.

De motu organi tractorij.

I X.

Quoniam tractoria organa imperfecta sunt, nec præstare quidq; per se possunt, sed alterius operam requirunt, puta scalæ, lecti, scamni, quæ ubi non sunt, eorum vicem exhibent pavementum, terraq; ad prolapsa restituenda, mihi operæ precium videtur, quasi doceam in ludo, gratia eorū, quæ nunc tractant, super scalam præparatā, organi motum enarrare.

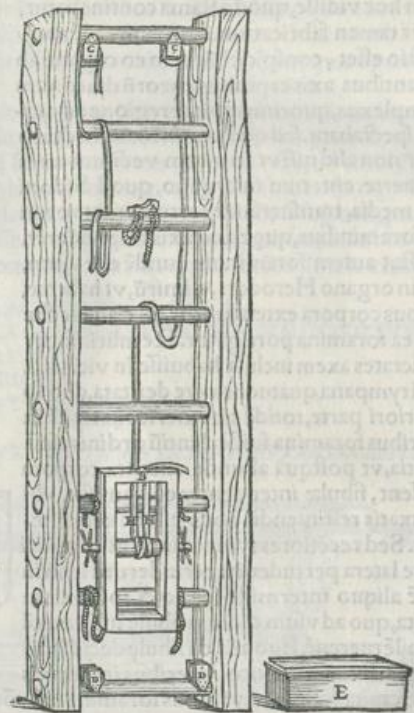
Scala præparata ad humerum restituendum in alam prolapsim.

X.

Paratur scala vna ex ijs, quæ in cōmuni vsu sunt, non lata, quæ oblique collocatos gradus habeat, siquidem talis luxatis reponēdis est aliena, sed æque crassa sit, quadratisq; gradibus constet, leuatis angulis, ne corpora conterant, atq; in rotundā figuram redactis. huiusmodi scalæ ubi copia non sit, quo mollius corpora insidant, gradus lana inuoluantur. Ordatur autem ab humeri capite in alam excidente. Oportet igitur, vbi id restituitur, cuneum funibus suspensum collocare super gradum idoneum, cui brachium (vt ostendi) superimponatur, & per funes ad eum alligare, est autem ille gradus reponendo idoneus, quæ retuli, brachio superiniecto intentioneq; adhibita suspendendus homo est sic, vt duos palmos à pavemento recedat. & cuneus ad gradum firmiter alligandus non temere, sed eo obseruato, vt ex partibus, quæ cum cauo quodam capitata est, ad humerum detur, quæ gibba iuxta est, ad latus. A cuneo vero deorsum versus alterius, siue tertij gradus interuallo, organum ad scalam vincendum est per eos quos habet annulos & funes, aut habenas, aut alia quæpiam traiecta, ipsa item scala in pavementum fortiter adigēda est, ne in extendendo moueatur, sed stabilis maneat, ac sine vlla inclinatione. quatuor præterea trochleæ, siue solidæ, siue ex duobus lignis curiosius factæ alligentur, quarū duæ à summo gradu suspensæ deorsum spectent, duæ ab imo sursum.

qua fabricatione parata cuneus ad id, quod prolapsum est reponendum, admoueatur, tenui lana molliq; obuolutus, tum vt lignū quod durum est, circumdata lana minus tactu sedat, tum vt sudor, qui proprie oriri solet ala plurimum calefacta, magisq; agrotatis metu ac labore, lana cuneo imposita combibatur. Hæc autem scala, vel contineatur stabiliter ab assistentibus, vel extremis partibus in pavementū defigatur, cuneisq; (vt propositum est) confirmetur. Illud autem in aperto est scalā bene longam esse debere, vt postquam demissa in terrā fuerit, quod extat, vbiq; pro magnitudine eius, qui curatur, abunde longum sit, scala confirmata subfellium iuxta collocetur.

- A Cuneus funibus suspensus, ac super gradum alligatus.
- B Organum ad scalam alligatum.
- C Trochleæ duæ à summo gradu suspensæ deorsum spectantes.
- D Trochleæ duæ ab imo gradu suspensæ, sursum spectantes.
- E Subfellium.



De humeri

A

De humeri capite in alam prolapsio.

X I.

- S**uper subfellium homo ascendens, brachium super gradum traiciat, ita, vt cuneus apte in alam demittatur, post hæc duplicata habena media inter cuneum & humerum detur, capitâq; eius extrinsecus pendeant, deinde charchesium laqueus, vel alius æqualiter extendens humero iniiciatur, non circa medium, ne lacertum vrgeat, sed citra lacerti tumorem vel ultra. sic enim cubiti inæqualitas laqueum deorsum labi non patietur, præterquam quod hoc modo vtilius imponetur. sequitur enim facilius ea corpora, quæ ampliori interiecto spacio adducuntur: quæ exiguo, difficilior. Circundato laqueo capita eius recta deorsum ducta ad clauum axis religuntur, et axis vel per vectes, vel solis manibus conuertatur, vt eius conuersio directa ductiõne ab inferiori parte intendat. eodem autem tempore, cum aucta iam intentio est, subfellium subtrahatur, vt homo à scala pendeat, atq; ita excitado reponi luxatum possit. Suspenso homine, minister assistens à posteriori parte vtramq; manum simul iunctam ad ceruicem eius adducat, collumq; in cõtrariam partem cogat, idq; fiat, quo tẽpore intendimus, atq; excitamus, cū laquei ægro iniectione postea laxentur. Neruis abunde diductis, debet qui reponit, assistens habenæ capita prehendere, cubitumq; ad scalam repellens, humeri caput per habenam extrahere. quo factio remittenda intentio est, & ipse articulus sursum compellendus, vt in regionem pristinam reuertatur. Ratio directæ ductiõnis ita habet. Sed vt tuto reponamus, optimum fuerit prius, quàm nerui extendant, habenis & crura hominis inter se & integrum brachium ad latus deuincire, ne ob tormentum, qd in condendo articulo sentiet, vel super scalam ascendat, vel manu laquei capita contineat. Licet etiamnum alio intercedente motu ab inferiori parte extendere, id qua ratione fiat, subiiciã. Iisdem oibus factis, quæ præcepimus, cū ab inferiori parte extēdentes directa ductiõne vtebamur, laquei capita p inferiores trochleas traiciunt ab interiori parte extra, atq; ad axis clauum religantur, vel ducta ab exteriori parte versus interiorem ad axis vectes vinciuntur, vt axe versato alio intercedente motu ab inferiori parte extendamus. nihil item prohibet, quo minus eadẽ fabricatiõne parata duplici motu contrario intercedente ab inferiori parte adducamus, quod ad quem modum fiat, indicabimus. Laquei capita ad inferiores trochleas ducta, ibiq; traiecta, ad superiores referuntur, tum deorsum attracta, ad axis vectes alligantur. vt eius conuersio duplici motu contrario intercedente ab inferiori parte extendat. postquam abunde extēderimus, proximum est, vt impellamus, eo, quo ostendimus, modo, vbi de directa ductiõne loqueremur. Hi sunt modi, quibus ab inferiori parte intendimus. Postquam reconditus articulus fuerit, subfellium ad scalam referendum est, vt æger super id statuatur, tam à scala, quàm à cuneo remotus, collocato humero vt antea dixi. verum, cum maiores nostri idem organum idoneum à superiore parte attrahendo tradiderint, sequitur, vt nos quoq; à superiori parte extēdendi rationẽ vobis aperiamus. Ergo (sicut dixi) placuit maioribus luxati restituendi modum, & à superiori parte adducendo, & in diuersa trahendo explicare. potissimum autem à superiori parte intenderunt, vbi humerus non solum elapsus esset, sed etiam perfractus. spectemus igitur, quibus modis voluerint luxata restituere, à superiori parte intendentes. Scala igitur in cæteris eodem modo præparata, cuneum non amplius ex funibus suspensum, ad gradum alligant, sed solum superimponunt: funium vero capita admodum longa per superiores trochleas ab interiori parte extra traiciunt: post hæc deorsum demissa vectibus, q pro clauis sint, circumligant. His ita cõstitutis subfellium ad scalam ponunt, super quod homo ascendens, brachium super iniiciat, vt cuneus rursus in alam indatur, deinceps charchesium laqueum, vel alterum æqualiter extendentem humero iniiciunt, capitâq; eius deorsum ducta, vt contineantur, ad aliquẽ scale gradum deuinciunt. quibus ita contentis axis conuertitur, per quã conuersionem cunei funis alio intercedente motu attractus à superiori parte intēdit. Neruis, quantum res postulat, intentis impulsus adhibetur, & per duplicem habenã extrahendo, & manibus sursum compellendo. Equidẽ



Septima Classis,

RRRRRRR iij huicreponendi

huic reponendi modo non subscribo, ea de causa, quam adiungam. cuneus elatus circum-
 agitur, qui cum sub ala non manet, articulus ex toto non reponitur, ac potissimum, ubi quis velit
 suspenso homine excitando illum reponere. Ea vero extendendi ratio, quæ ab inferiori parte ad-
 ducit, stabilis est cuneo super gradum collocato, & per funes alligato, ut antea diximus. At quo
 pacto nos à superiori parte adducentes firmiter restituamus, paulo post intelligetis, ubi cōdēdi
 luxati rationem recensimus. Ratio autem, quæ in diuersa diducit, sic habet. ceteris oibus ordi-
 natis laquei capita nō amplius ad gradum vinciunt, sed ad axis clauū dantur, per se danī, vel alio
 motu intercedente, ut prius scilicet per inferiores trochleas traiciant, tuncq; ad axē deligentur.
 Eadem nunc culpari possunt in hac in diuersa extendendi ratione, quæ paulo ante dicta sunt in
 illa, quæ à superiori parte extendit. ubiq; enim probo, cum is, cuius articulus reponit, rectus col-
 locator, solam ab inferiori parte extendendi rationem adhiberi. Nunc proximum est, cū de hu-
 mero in alā prolapsō dixerimus, ut de eodē quoq; in priorem partem excidente pertractemus.

De humeri capite in priorem vel posteriorem partem excidente.

X I I.

AD humeri caput in priorem vel posteriorem partem elapsum scala eadem ratione mo-
 doq; preparata vel figurata organoq; & trochleis (ut antea dictū est) alligatis, rursus, ubi
 restituere volumus, subsellium iuxta ponimus, lanaq; vel linteis contegimus gradum idoneum,
 super quem restituamus: cui (sicut ostensum est) inuoluto ala infidat: tum carchesium laqueū, vel
 alium equaliter extendendi vim habentem humero (ut propositum est) circumdamus, cuius ca-
 pita deorsum attracta ad organi axem religamus, quemadmodū ad humerum in alā prolapsū
 tradidimus, ut conuersus axis directa ductione ab inferiori parte intendant. eodem momento,
 quo intendimus, aliquis rursus à posteriori parte assistēs, utraq; manu ad ceruices hominis data,
 corpus in contrariam partem repellat. Licebit autem in hoc casu magis & extendere & ducere
 ad inferiora. Subsellio itaq; subtracto, homo suspenditur, ut simul & articulus excitetur, & quæ
 illi superiecta sunt, laxentur. ubi quantum reponendus articulus postulat, intenderimus, circū-
 ducendo impellimus. siquidem in priorem partem, humeri caput exciderit, ab ea sede, in quā ve-
 nit ad eam, ubi esse naturaliter debet, prominentiori palmæ parte vrgemus, atq; altera manu cu-
 bitum à posteriori parte in priorē adducimus, quo facto minister assistens manū apertā lato sca-
 pularū ossi opponat, atq; id repellat, ne vis operæ resoluatur: verū, si in posteriorē partē prorū-
 pat contrariū fieri debet, humeri quidē caput prominentiori parte palmæ vrgendum est, ut à lato
 scapularū osse in suam sedē reuertat, atq; altera manu cubitus ad posteriorē partē prorsus adducē-
 dus. Hac igitur ratione humeri caput restituendū ducimus, ubi in priorē vel posteriorē partē eruperit.
 Sed alij in utroq; casu eā reponendi rationē probarūt, quæ à superiori parte extēdit, hoc, quo pa-
 cto agant, videamus. Scala eodē modo parata duplicatæ habenæ, vel funis medium lana, vel lin-
 teo inuolutū alā subiiciūt, capitaq; eius per superiores trochleas traducta deorsum ad axis vectes
 tanquam ad clauos alligāt, deinde humero carchesium laqueū, vel aliū, qui equaliter extēdere va-
 leat, circūdant, cuius capita deorsum demissa, ut contineantur ad aliquē scalæ gradum deuinciūt.
 qbus ita cōstitutis axis conuertit, quo cōuerso & continēt, & à superiori parte intēdūt, ac postq;
 abunde extenderūt, adducēdo ipellunt. At cū in diuersa contēdunt, capita laquei, vel directā du-
 ctione, vel alio intercedēte motu, funis vero per aliū motum interiectū ad axis clauū alligāt, ut
 conuerso axe in diuersa diducāt, postq; satis intenderunt, adducēdo impellunt. Intentiones quē
 succedunt, sed impulsus fallax est. siquidem hōie excitato, & suspensione distracto ægre articulus
 restituit, atq; ob hanc causam nūc placuit extēdēdi rationē tā à superiori parte, q̄ ab utraq; p̄terire.
 Humeri ergo caput, in quācūq; partē venerit, conuenit ab inferiori parte extēdendo reponere,
 cū erectus hō collocat. Qua via humeri caput restituat, exposuimus. Pergamus igitur ad cubitū.

De cubito.

X I I I.

AEque duo brachij ossa in quatuor partes erūpunt, in interiorē, exteriorē, priorē & poste-
 riorē, atq; ubi in tres partes venerint: exteriorē scilicet interiorē & posteriorē, brachium
 curuatur, & extendi nō potest. Cōmune est horum trium casuum, in qbus curuum brachiū mī-
 nime extendit, scalā cum organo (ut dictū est) ad restituendum parare, postea hōiem iuxta scalā
 collocare, ut super subsellium ascendēs brachiū super conuenientē scalæ gradum iniiciat, tum ea
 iunctura, quæ palma nuncupat, humerum continere, & laqueum inæqualiter extendentem, ut
 attollentem chiasmum, aut nauticū brachio in vicinia manus circūdare, eiusq; capita ad vnū scalæ
 gradum, ut retinacula sint, deuincire, ut ubi vis adhibetur, recti anguli figura fideliter conserue-
 tur, eoq; facto medium duplicatæ habenæ, brachio prope cubitum iniicere, capita vero deor-
 sum ducere ad axem, ibiq; vel directā ductione ad axis clauum alligare, vel alio intercedente
 motu, non secus ac ubi humeri caput reponitur, ut similiter axis conuersio ab inferiori parte
 intendant. Traditur etiam ad cubitum ille reponendi modus, qui à superiori parte extendit, cuius
 ratio est hæc. Ceteris omnibus (ut propositum est) constitutis, humerus non amplius, ut
 contineatur, deuincitur, sed laqueus carchesium, aut alius ex ijs, qui equaliter extendunt, ipsi
 circumligatur, cuius capita ad superiores trochleas adducta ab inferiori parte in exteriorē
 attracta deorsum feruntur, & ad axium vectes quasi ad clauum alligātur: duplicatæ vero habenæ
 capita

A capita deorsum adducta, vt retinacula sint ad aliquid immobile dantur. conuerso igitur axe & cōtinemus, & alio intercedente motu à superiori parte extendimus. At modus, qui in diuersa extēdit, hinc manifestus est, vbi enim in diuersa extendimus, laquei capita per se ad clauum axis vel alio intercedente motu ad eiusdem vectes deligantur, vt eadē cōuersio in diuersa extendat. Nervis, quantum res postulat, extēditis conuenienter impellere oportet, adducēdo, si luxata in duas partes venerint, in interiorem scilicet & exteriorem: extrahendo, si in posteriorem, quas impellendi rationes in opere de articulis exposui. Hæc igitur fieri debent, quādo cubitus in propolitas partes erumpit. Verum, si in priorem, in quo casu diximus extēditum brachium non curuari, iterum eadem scala atq; organum comparatur, æger scalæ assistens brachium super cōmodum eius gradum imponit, humerus ad scalam per eandem iuncturam vincitur, laqueus æqualiter extendens ad brachium datur in vicinia manus, cuius capita deorsum feruntur ad organum, vt ab inferiori parte attrahantur. si quis autem velit agere hoc tum continēdo, tum à superiori parte adducēdo, humerum nō amplius ad scalam deuinciat, sed vtriq; membro laqueum iniiciat, qui æqualiter intēdat, vnum scilicet humero, alterum brachio, & superioris quidem laquei capita sursum ferat vltra caput, alterius vero deorsum, vt (que madmodum in alijs reponendi rationibus declarauimus) extendat. quod vbi abunde fecerit, nunc reponendi causa duo modi impellendi potissimum aptantur, qui premit, & qui circumducit. sed ante quidem premere conuenit, dum intētio adhuc manet, dehinc circumducere, quos impellendi modos multo ante exposui in opere de articulis. Oportet autē eo, quod luxatum est, restituito brachiū curuare atq; extendere, pronūq; & supinum collocare, vt ex toto restitutum esse intelligas, tum ad angulum rectum in sequētē curationem figurare. Vtraq; igitur brachij ossa, vbi loco suo non sunt per superiores modos reponuntur, verum quoniam vtrunq; per se proprie vitatur, cum suo loco mouetur, post hac necesse est scribamus, quonam modo cubitus erumpens, radiusq; diductus ab inferiori parte extēti, reuertantur.

- C**
- A** Cuneus sub ala per funes suspensus.
 - B** Organum ad scalam alligatum.
 - C** Trochleæ à summo gradu suspensæ.
 - D** Trochleæ ab imo gradu suspensæ.
 - E** Subsellium.
 - F** Iunctura, quæ palma nuncupatur.
 - G** Laqueus attollens in vicinia manus.
 - H** Capita laquei, vt retinacula sint, ad scalæ gradum deuincta.
 - I** Medium duplicatæ habenæ prope cubitū iniectum.
 - K** Capita ad axis clauum directā ductione alligata.



De cubito & radio.

X I I I I.

Mouetur per se cubitus interdum loco, & rursus per se radius diducitur, ijs modis, quos in opere de articulis declarauimus. Ad hæc igitur ossa restituenda, scala similiter paratur, humerusq; ad gradum vincitur ea iunctura, quæ palma dicitur: ad ipsum vero brachium vtiliter datur laqueus aliquis, ex ijs, qui inæqualiter extēdunt, cuius laquei sinus à parte, quæ restituitur, capita à contraria, hoc est ab integra collocentur. proprie enim laquei, qui inæqualiter extēdunt, eas partes magis cogunt, quibus sinus hærent, minus vero, quibus capita. siquidem consilium est, vbi superius os excidit, ab inferiori parte attrahere: ad id, quod suo loco est, vim minime adhibere. Huius igitur laquei capita ad axis clauum dari debent, vel directā ductione, vel alio motu intercedente, vt conuersio axis ab inferiori parte extendat. sed vbi, quantum restituendum os potest, extenderimus, idoneis impellendi modis vti conuenit, cubito quidem in interiorem partem excidente

excidēte, radioq; in exteriorem adducto, vtriusq; manus digitos inter se iunctos eminentiæ cubiti subiicimus, prominētiōesq; palmarum partes vtrinq; ponimus, atq; his summopere vrgēti bus adducimus: sed, si in posteriorem partem prorumpant, cubitus præsertim, ea reponēdi ratio efficacissima est, q̄ extrahendo impellit, sin radius in priorem partē conuertatur, expedit premen do & circūducendo impellere, quēadmodum ostēdimus, vbi vtrunq; os in priorē partem elapsum ponebamus, exquisitos autem reponēdi modos in opere de articulis exposuimus. Repositi autem ossis indicium erit, in cubito li bera brachij contractio atque porrectio: in ra dio, in pronum vel supinum habitum conuer sio, quo modo igitur per scalam homine ere cto restituere luxatum conueniat, demonstra uimus. verum quia iusta aliqua de causa, aut ob imbecillitatem, aut ob femur, seu crus simul cō minutum, æger stare nequit, dum luxatum restituitur, necesse est in sequentibus aperire, quę ratio sit restituendū, homine super planam scalam iacente.

- B Organum ad scalam alligatum.
- C Trochlea superiores.
- D Trochlea inferiores.
- E Subsellium.
- F Iunctura, quæ palma nuncupatur.
- G Laqueus inæqualiter extendens.
- H Capita laquei duplici intercedente motu ad axem data.



Quo pacto iacente homine restituitur
humerus in alam prolapsus.

X V.

Scalam collocare planam oportet, & vt à pavimento attollatur, extremitatibus lapides vel ligna ab vtraque parte subiicere, atque æquandī gradus causa linteum superimponere. hu iusmodi enim lectus, quod pertinet ad ægrum iacentem, dum restituitur, scamni munus præsta bit. organum vero ad scalam alligandum ab inferiori crurum extremitate, rursusq; trochleæ (quemadmodum dictum est) binæ à superiori scalæ parte, totidem ab inferiori vincienda. sa tius autem est ad luxata restituenda pro scala adhibere scamnum, quod ab altero extremo, qua dratis fossis excavatum sit, vbi organum firmiter insistat, quæ preparatio esse debeat, dictum est: modos autem, quibus humeri caput restituitur, exequemur. Prolapso igitur humeri capite col locare hominem conuenit, sic, vt iaceat super scalam, organo ad pedes constituto, supinus, vbi in alā vel priorē partē excidit: in ventrē, vbi in posteriōrē. Igit, vbi in alam conuertitur, funis ca pita super caput à priori vel posteriori parte adducenda, mediūq; habenæ duplicatæ dandū est ad humerum sic, vt inter ipsum & cuneum demittatur, capitaq; eius ab exteriori parte ferantur, atq; ita pendent: post hæc laqueus charchesius, vel alius ex ijs, qui æqualiter extendunt, humero (vt supra ostensum est) iniiciendus, cuius capita deorsū ad organum adducenda. cum capita er go ad pedes ferantur, agemus vel continentes, & ab inferiori parte extendentes, vel in diuersa trahentes, siue directis ductiōibus vtamur, siue alius motus intercedat, vt antea indicauimus: cum satis extenderimus, condere humerum debemus, idoneam impellēdi rationē adhibentes. Præcipue autem duplex impellēdi ratio idonea est, & quæ articulum extrahit, & quæ sursum compellit, manente intentione duplicatæ habenæ capita tenentes, vt humeri caput extrahimus, eodemq; momento cubitum in interiorem partem ad latus repellimus. eo enim fit, vt humeri caput facile propteq; in exteriorem partem ducatur, moueaturq; quo factō remissa intentione, protinus sursum compellimus, post hæc humerum prehēdentes, attollimus, vt in suum locum colloce mus. Hęc sunt quę fieri oportet, vbi humeri caput in alam excidit.

A Cuneus

A Cuneus alligatus ad funem, cuius capita datur ad gradum supra caput.

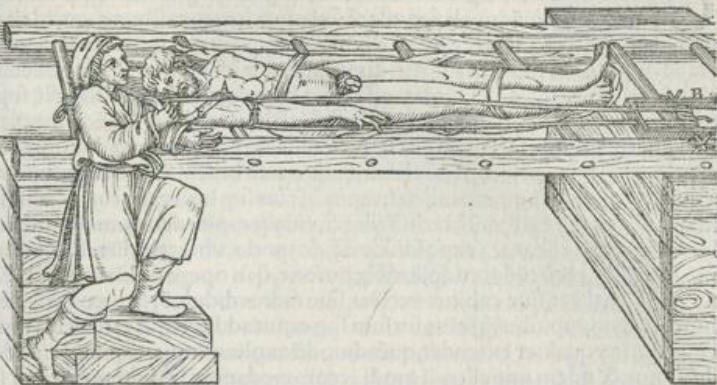
B Organum ad scalam alligatum.

C Trochlea à summo gradu suspēsa deorsū spectātes.

D Trochlea ab imo gradu.

E Habena mediā demissa iter cuneum & humerū, cuius capita spectent in partē exteriorem.

F Charchesius ad humerum datus.



De humeri capite in priorem uel posteriorem partem excidente.

XVI.

Sed si humeri caput in priorē uel posteriorē partē cōuertat, hoīe (ut dictū ē) figurato, nēpe supino, si in priorē partē uenit, in vētrē, si in posteriorē, funis aut habene mediū lana siue linteo obuolutū, alā subijciat, capitaq; supra caput ferunt, nō qdem ē regione uitiati humeri, sed obliqua uersus partē cōtrariā, ad rē aliquā immobilē uinciunt, qua retineant. Ambigūt uero, quāobrē capita nō rēcta ferant, sed uersus cōtrariā partē obliqua. Pasicrates qdē atq; alij nōnulli hoc ea de causa fieri aiūt, ne à medio funis humeri capite sursum attracto phibeamur, quo min⁹ ab inferiori pte extēdamus, sed decipiunt similitudine femoris, cum res aliter hēat, si qdē femur ad. I. l. f. similitudinē declinat, at humeri caput dimidiū orbiculatū ē, neq; pōt femoris mō à medio funis sursum adduci, quorsum igit id fit, ne sub medio fune, q̄ sub ala sunt cōpressa, alā regionē cōpleant, cōpleto. n. recessu, humeri caput locū nō hēbit, i quē recōdat. Nos ēt nō secus atq; ij, q nō multo ante nos uixerūt, ob ppositā cām, habenā uel funē silt collocauimus. cōsueuimus iterdū & aliē cōtinere, duos. n. laqueos ex ijs, q in aequali extēdūt, iplicātes, thoraci, dorsoq; sub alijs circūponimus, eorūq; capita cōtinēdi cā ad gradū, q cōtra litus ē, alligamus, qua cōtinēdi rōne adhibita laqueū aequali extēdēt humero circūponimus, quē ad mōdū tradidimus, qua de humeri capite i alā, plapso, cuius deinde laquei capita ab inferiori pte ad organū demittimus, & ad axē deuincimus, ut eo cōuerso cōtinēamus, & ab inferiori pte paritē extēdamus. Vi, q̄tū res exigit, adhibita, ut articulū restituamus, p̄mēdo ipellimus, p̄mīnētiori. n. unius manus palma uel humeri caput cōprimimus, altera uero cubitū huc atq; illuc agitamus. Indiciū autē repositi ossis in superioribus explanauimus, fit ēt interdum, ut ad humeri caput luxatum, mediū quoq; humeri fractura accedat, cogaturq; medicus eodem tempore utriq; uitio subuenire. Docendi autem gratia sermoni ihsitam, qui eum casum explicet, ubi & caput humeri in alā excidit, & mediū humerus comminuitur.

De humero fracto simul & prolapso.

XVII.

Quasi tū ē à maioribus n̄ris, qua uia hęc restituatur. Pasicrates qdē os suo loco motū prius restituit, q̄ maiorē uim i restituēdo postulet, q̄ fractura. At si q̄s sub fractura laqueū iniiciēs eodē mōtō uelit, tā qd' fractū ē, q̄ qd' excidit, restituere, dū uis ad luxatū, q̄tū postulat, adhibet, fractura plus iusto itēta ptes fracturæ supiectē ueltra debitū extēte lēdētur, resoluent nerui, aut abrūpent, & fortasse corpora tota, priusq; articulus laxet, atq; hac de cā cēsuit ipse laqueū sup fracturā iponēdū, & ante qd' luxatū, de in qd' fractū ē, restituēdū. Voluit Aristiō eodē tpe, & luxatū, et fractū humerū restituere, ne si luxatū prius reponat, dū fractura cōponit, p̄ uis p̄sitū humeri caput erūpat. Quē dñr in utroq; casu seq̄ detrimēta, uere sic hñt, quāpp nobis placet, ante articulū reponi, pximeq; fracturā curari, ea cautōe, ne dū qd' fractū ē, ab inferiori pte extēdit, articulus elabāt. Ad luxatū igit restituēdū cuneus à funibus depēdēs i alā conijciat, rursusq; capita funis sursum adducunt sup caput, humero sup fracturā Charchesius laqueus iponit, uel alius, qui equali extēdat, eiusq; capita, deorsum demissa, ut retineant ad aliquā morā uinciunt, atq; à superiorē parte atrahēdo articulus reponit. quo factō cuneus in alā relinq̄t, ut humeri articulū maneat, laquei uero capita inferiori parte resoluuntur, & sup caput adducta tanq̄ retinacula uinciunt, ut utriusq; p̄sidio cunei scilicet & laquei, articulus suo loco seruetur. post hęc Charchesius laqueus, uel alius equaliter extendens humero iniicitur, cuius capita deorsum demissa ad axem, ut ab inferiori parte intendant, religantur. quo fit, ut fractura ab inferiori parte intēta componatur, superior articulo non excidente, hactenus de humeri capite, nunc de cubito.

De cubito

De cubito luxato.

XXVI.

Cubito in illas tres partes conuerso, in quas ubi poidit, brachiū curuum est, neq; extendit, homo resupinatus est sup asserē scalæ insidentem: alligatis trochleis organoq; ab inferiore parte, laqueus inæqualiter extendens brachio ppe manū inijciendus, cuius capita sup caput adducta ad oppositam moram alligent. tum duplicatae habenæ mediū iuxta cubitum dādum, capitaq; eius deorsum adducēda. Dantes igitur capita, laquei qdē humero iniecti, supra caput, duplicatę vero habenæ, deorsum, cōtinebimus simul, & ab inferiori parte extēdemus, ut ostēsum fuit i superioribus. neruis abūde intētis eo mō impellemus, quē paulo supra diximus, cum de erecta scala ptra ctauimus. At si in priorē partē elabat, in quo casu brachiū extēdit, resupinato itidē hoīe, laqueus æqualiter extēdēs humero inijciat, capitaq; eius sup hoīs caput attrahant, tū alter laqueus æqualiter extēdēs ad extremū brachiū alligat, eiusq; capita deorsum ducant. intētionem vero à pedibus adhibendā esse antea exposui. Eodē autē modo, ubi articulū restituimus, ipellere oportet, ppe mēdo scilicet, et circūducendo, eadēq; ratione, q̄ in opere de luxatis dicta ē. verū, si alterū os ppter naturā habeat, siue cubitus excidat, siue radius diducat, laqueo rursus æqualiter extēdente ad humerū dato, capitibusq; eius sursum sup caput adductis, ut retinacula sint, brachio laqueus inijcitur, qui inæqualiter extendat, quēadmodū explicauimus, capitaq; eius deorsum ad organū adducuntur, & idem impellendī modi accommodantur. Absoluimus iam sermonem vniuersum de cubito atq; humeri capite, restat, ut ad manum accedamus.

De manu.

XXVII.

Manus in quatuor partes mouetur, interiorem, exteriorē, priorē & posteriorē. Restitui autē debet, vel super scānum, vel sup scalam, quæ plana collocet. hoīe itaq; iuxta scalam vel scānum sedente, figuret manus, supina, si in interiorē partē erupit. pna, si in reliquas tres. deinceps circa sinum manus, ferramētū, quo adurimus transuersum vel transuersus axis def, atq; ad ipsam palmam vinciat: tum extremitatibus, ppositi vectis, seu ferramēti sinus laquei inæqualiter intendit vel mediæ habenę inijciantur, capitaq; à priori parte ad organum ferant. brachio autē in vicinia manus circumliget laqueus æqualiter extendens, cuius capita ferant à posteriori parte, rursusq; intentio adhibeat, quæ paulo ante exposita ē, vel continēdo & seu ab inferiori, seu superiori parte extendēdo, vel in diuersa adducendo, postq; abunde intenderimus, impellere debemus, quemadmodum in libro de luxatis exposuimus, premendo, ubi in interiorem vel exteriorē partem venit: ubi in priorē & posteriorem, adducēdo, sed venio ad spinā,

- A Organum ad scalam alligatū.
- B Trochlea.
- C Ferramētum datum ad sinus manus.
- D Sinus laquei dati ad ferramēti extremitatē.
- E Laqueus equaliter extendens brachio iniecti i vicinia manus.



De spina.

XXVIII.

Spina gibba ex recenti icū restituatur. Oportet in restituendo hominem pronum collocare, vel super scalam, cuius gradibus asser iniectus sit, vel super scamnum, trochleasq; (ut dictum est) adhibere: post hæc ad spinam dare binos laqueos æqualiter extendentes, vnū à superiori parte gibbi, alterum ab inferiori, vel quaternos ex ijs, qui inæqualiter extendunt, inter se oppositos, binos à superiori parte, totidem ab inferiori, & superiorum quidem capita sursum, inferiorum vero deorsum adducere, siue ut retinacula sint, & vel ab inferiori, vel à superiori parte intēdant, siue ut in diuersa diducant, verum, ubi in diuersa diducimus, trochleis vtitur alio intercedēte motu agentes. Postquam abunde intenderimus, eo modo impellimus, quē in libro de articulis enarrauimus. Sequitur autem, ut de modis reponendī femoris pertractemus.

De femore.

XIX.

Femur in quatuor ptes prorūpit, interiorē, exteriorē, priorē, & posteriorē, atq; ubi in tres partes conuertitur, crus extentum est, & curuari minime potest: q̄ si in posteriorem partem plabatur

A labatur, curuatur, sed non extenditur. Igitur, si in illas tres partes venit, ubi extentum crus minime implicatur, resupinandus homo est super scalam vel scamnum, & duplicatę habenę vel funis medium lana seu linteo circumdatum inter anum & naturale iniiciendum, capitaq; eius super caput adducenda. Si in exteriorem quidem & priorem partem femur eruperit, media habena varie quacũq; parte inter anum & naturale dari potest: sed, si in interiorem partem exciderit, inter femur integrum adhibenda est, & articulum, qui restitui debet, ne si femoris capiti subiecta fuerit, membrum ab inferiori parte attrahi non sinat. quo factõ Charchesius laqueus vel alius æqualiter extendens femori extremo circumponendus est, capitaq; deorsum ad organum ferenda, & ad axis clauũ alligãda, vt adhibitis retinaculis conuerso axe contineamus, & ab inferiori parte extẽdamus. nihil item prohibet, quo minus a superiori itẽdamus, quẽadmodum dictum est, qua de humeri capite. Nervis, quãtum satis est, diductis, iisdem vtendũ est impellendi modis, quos in opere de articulis indicauimus. At, si femur in posteriõrẽ partẽ prolabatur, ubi cõplicari crus diximus, sed nullo modo extẽdi, organo ab inferiori parte alligato æger sedeat, magis tamẽ in supinum habitum conuersus, in alterã coxam inclinet, post hæc contineat, sicut in opere de articulis ostẽdimus, tunc Charchesius laqueus, vel alius æqualiter extẽdẽs femori circumdẽt, eiusq; capita deorsum demissa, vt ab inferiori parte extendant, ad axẽ religentur. nervis, quãtũ res postulat, intẽtis, oportet eadẽ ratione in restituẽdo impellere, qua in opere de articulis exposita est, spatha premendo idonea extrahere, & femoris caput in exteriorem partem adurgere, sicq; crure deorsum extento, atq; homine resupinato articulus reponitur. crus autem restitutum testatur eius flexus, atq; porrectio. in quamcunq; enim partem venerit, ubi restitutum est, liberam eius actionem spectamus, flexum scilicet & porrectionem.

De genu.

X X.

Genu in tres partes erũpit, interiorẽ, exteriõrẽ, & posteriõrẽ: ubiq; autẽ crus extentum est. Si in interiorẽ & exteriõrẽ partẽ veniat, hoĩem resupinare cõuenit: si in posteriõrẽ, primum collocare, tuncq; laqueos æqualiter extẽdentes mẽbris iniicere, vnũ qdẽ femori prope genu, alterũ cruri sup eã regionẽ, q̃ carnosã a posteriori pte. p̃minet, rursusq; organo ad inferiora deligato, eadẽ adhibere intẽdẽdi rõnes, q̃ in alijs luxatis sunt ostẽtẽ, ipulsumq; i ope de articulis declaratũ.

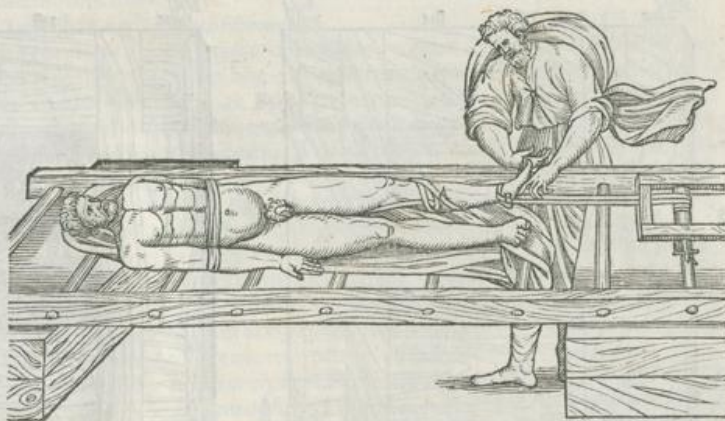
De talo.

X X I.

Talus modo in interiorem, modo in exteriorem partẽ plabit, nonnũquã etiã in posteriorem. rursus itaq; oportet hominem sedere, extẽtoq; cruri laqueum imponere, qui æqualiter extẽdat, eiusq; capita ad posteriorem partem porrigere, ad talum vero sandalium, vel draconem laqueum dare, capitaq; a priori parte ad axem adducere, continendoq; ab inferiori parte extendere, & iisdem vti modis impellendi, quos in opere de luxatis explicauimus. Restituendi rationem præterimus, quoniã de hac præcipue agimus, ubi organorum, quę plana collocantur, præsertimq; nostri machinamenti, motum declaramus.

A Laqueus iniectus cruri æqualiter extendens.

B Sandalius laqueus ad talum datus.



Glossocomum Nymphodori.

X X I I.

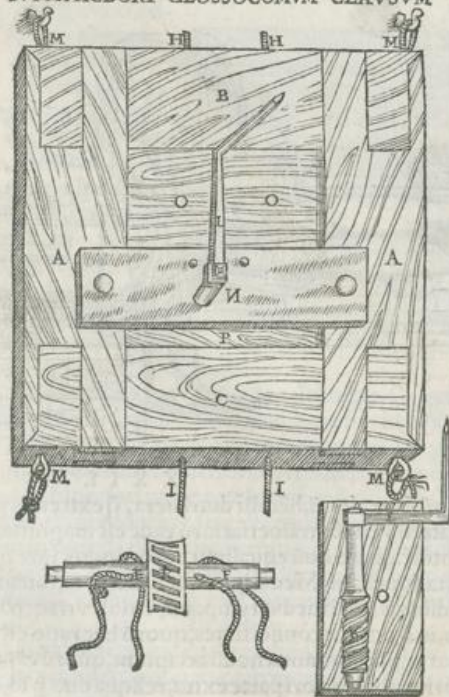
Glossocomũ Nymphodori tractoriũ organũ ẽ quadratũ, hẽt autẽ duo latera, q̃ extremis partibus p̃ duo trãuersaria inter se iungunt, laterũ vero & trãuersariõrũ eadẽ est magnitudo, sunt. n. lõga lataq; duos palmos, crassa digitos totidẽ. quare, quũ equalis sit eorũ modus, iure glossocomum ex eorũ numero est, q̃ pprie quadrata appellant. Media igit latera exculpta, cauataq; sunt cauis nõ nimis alte penetrãtib; qbus icludifaxis hñs i medio tympanũ, cui ab vtraq; parte ferrei vnci sunt, duo in vnũersum, vel foramina, in q̃ possint conijci funes, quorũ hæc ratio est. funes duo vncis medijs circũligãtur, & ab vtraq; parte ppe foramina nodũ accipiunt, quorũ capita, quũ quatuor sint, duo trãsciunt p trãuersariũ prius, ab interiori parte extra, reliqua duo p id, qd̃ posterius

Oribasius

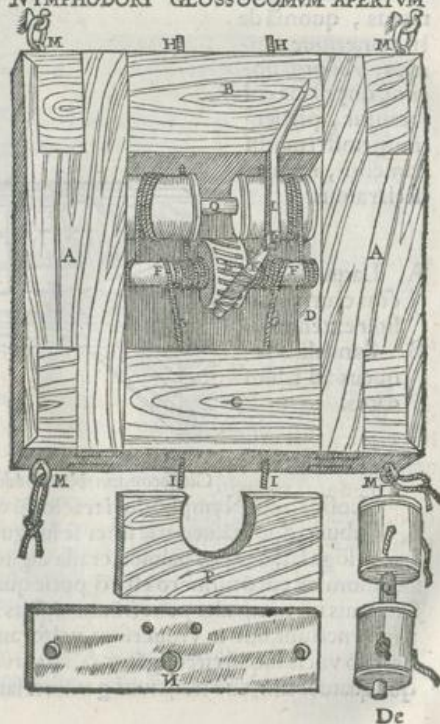
posterius est. Scdm tympanū cochlea speciē lentis referēs recta collocaī, hæc cōposito vocabu- **E**
 lo græce κοχλιάζων dicit̄. eius extremitas demittit̄ in cauū non penetrās prioris trāsfuerfarij: pars
 vero, q̄ cochleæ mō striata ē, iuxta tympanū collocaī: qd̄ sup̄est ex eius lōgitudine p̄ foramē tran-
 sit, extremaq; parte baculū versans habet, quo torquet̄, vt cochlea p̄ id versata tympanū moueat,
 cōuerso hoc axis verset̄, quo moto funiū capita, q̄ extra pcedūt, ad int̄dēdū ducunt̄. Sunt item in
 glossocomo opcula, vt q̄ i eo sunt machinatōes occultenī: tū quatuor annulī ad latera fixi, bini ab
 inferiori parte, totidē à superiori, ea de causa, vt alligari organū possit. Huius fabricationis auctor
 ē Aristiō filius Pasicratis, siquidē aliter structum fuit à Nymphodoro, in vetusta. n. structura ex-
 tat cochlea nō p̄ trāsfuerfariū, sed, qua opcula sita sunt, traiecta, duas. n. forfices ferreas ad latera affi-
 xas habet ad medium pertusas, quarū vna axi subijcitur, altera superponitur, vtraq; à latere tym-
 pani collocatur, inferior angustius foramē habet, superior latius. Cochlea igitur ab ea parte, qua
 opercula sita sunt, traiecta, atq; à forficibus contenta, alterum operculum sine impedimēto clau-
 ditur: alterum claudī non patitur pars cochleæ, quā penetrare diximus, cuiq; baculū versans affi-
 gitur, hoc itaq; operculum medium transfuersum in duas partes secat̄, quarū altera manet immo-
 bilis, altera clauditur, atq; hæc media in longitudinem lunata figura excidit̄, vt, quum operculum
 clauditur, lunatum eius cauum propositam cochleæ partem excipiat. Hæc Nymphodori structu- **F**
 ram non accepit Aristion, sed adiecit organo axem habentem tympna foraminaq; vt axis, qui
 in medio est, motus, vbi velis, consistat, & vi minime voluatur: trāstulit̄ item annulos iuxta prius
 trāsfuerfariū, ne organū à parte opculi, sed à parte prioris transfuerfarij alligetur: traiecit præterea
 funiū capita per opercula, hæc quidem à superiori parte, illa vero ab inferiori. quod quidem p̄ti-
 net ad annulorum situm, vnā nobiscum sentit, sed axem, quem adiunxit, tanquam superuacaneū
 reijcimus. siquidem vnus axis ex robusta materia præparatus, quod opus est, abunde efficit. Sed
 cum glossocomi fabricatōnem absoluerimus, sequitur, vt ad eius motum veniamus.

- | | |
|--|--|
| <p>A Latera.
 B Transuerfarium prius.
 C Transuerfarium posterius.
 D Cauum non penetrans.
 E Axis habens tympanum in medio.
 F Foramina in quæ funes conijci possint.
 G Funes duo.
 H Capita funium traiecta per prius transfuer-
 farium.</p> | <p>I Capita funium per posterius transfuerfa-
 rium traiecta.
 K Cochlea speciem lentis referens.
 L Manubriolum.
 M Quatuor annulī in transfuerfarijs.
 N Ferrea forfex.
 O Pars operculi, quæ manet immobilis.
 P Pars operculi in lunatam figuram excisa.
 Q Axis habens tympna foraminaq;.</p> |
|--|--|

NYMPHODORI GLOSSOCOMVM CLAVSVM



NYMPHODORI GLOSSOCOMVM APERTVM



A De motu organi. X X I I I.

Vbi humeri caput suo loco mouetur, precipueq; si in alam veniat, ad scalā eodē modo paratam, quo in Nilei Plinthio explicauimus, nunc pro Plinthio Glossocomum alligetur, non ab operculis, ne sub cochlea habenæ abrūpantur, sed à priori trāuersario, annulis ppe ipsum affixis. Aperiantur itē opercula, capitaq; funium ad axem alligata excipiātur, hæc quidē à superiori parte, illa vero ab inferiori: ac deinceps, vbi restituere volumus, subfelliū prope scalam ponat, super quod homo ascendēs brachium sic traiciat, vt indatur cuneus in alā: circūligetur insuper humero Charchesius laqueus, vel alius æqualiter extendēs, eiusq; capita ducantur ad superiora funium capita, vt machinationū motu, aut directis ductionibus ab inferiori parte intendamus, aut alio intercedēte motu, aut per duos contrarios motus interiectos, hoc modo. Laquei capita per inferiores trochleas traiciantur, & cum funium capitibus colligentur, quo rursus fit, vt machinationes mota, alio intercedente motu ab inferiori parte extēdant: verum, si per superiores, laquei capita traiciantur, deinceps per inferiores demissa, ad funiū capita vinciātur, rursus machinationum motus per duos cōtrarios motus interiectos ab inferiori parte extēdit. Impulsus vero, quos deinde res postulat, fiunt, quæ admodum dictum est, vbi humerus in alam probabitur, & p duplicē habenam extrahendo, & intētionē remissa per manus sursum cōpellendo. Retulerunt aliq; organum hoc, vbi à superiori parte extēdere volumus, idoneū esse, transferunt enim ipsum ad superiorē partē supra caput, cuneumq; ad gradum adherentē, solum tñ, in alam conijciunt, deinde capita funium cunei, ad inferiora capita funium organi religant, et Charchesium laqueum humero inijciunt, cuius capita deorsum adducta ad imum scalæ gradū immobilē deuinciūt, vt per hæc retinaculis adhibitis directis ductionibus à superiori parte intēdāt. licet etiā organo ab inferiori parte alligato à superiori extēdere alio intercedente motu, alligatis enim laquei capitibus, vt (quemadmodum dictum est) retinacula sint, cunei funium capita per trochleas traiecta cum superioribus capitibus funium organi vinciunt, vt machinationibus motis alio intercedente motu à superiori parte extendant, aut laquei capitibus non amplius retinaculi vicem exhibentibus, sed ad funiū organi capita alligatis, vel ad superiora directis ductionibus, vel alio intercedente motu ad inferiora idem præsent, cumq; abunde extenderunt, eosdem adhibent impulsus, quos paulo ante, pposuimus. Quæ relata sunt, adscripsimus, probamus autē, et in hoc, quod de Nilei Plinthio diximus, vbi scala erecta collocet, intētionē ab inferiori parte adhiberi, cuneo ad scalam alligato: eā vero, quæ vel à superiori parte trahit, vel in diuersa deducit, ex toto prætermitti, eiusmodi siquidē imbecilles sunt. Quòd si homo iaceat, sic interdū censui luxatum reponi, contentus sum propositis reponendi rationibus exēpli causa pp organi motum huc allatis, omnia enim luxata per hoc quoq; instrumentum reponi possunt, non secus ac per Nilei Plinthiū. vtriusque machinationes sunt diuersæ, sed reponendi rationes eadem, sic, vt liceat ex superioribus vniuersum huius organi motum intelligere.

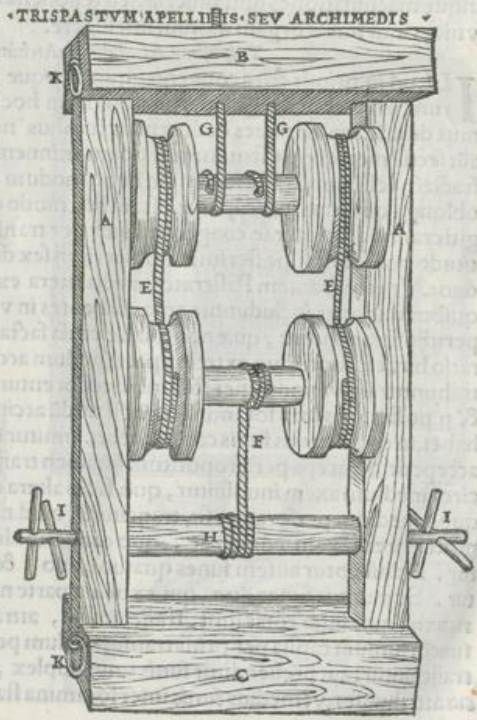
Tripassum Apellidis, seu Archimedis.

X X I I I I.

Illud in primis scire conuenit, quod neque Apellides, neque Archimedes medici fuerunt, sed architecti, qui machinamentum hoc excogitarunt (quemadmodum nos accepimus de historia) ad naues deducendas funibus non per manus, sed per ergatam attractis, illius autē seculi medici eius structuræ modum minuentes tripassum organum medicinale ad luxata, fracta q; restituenda fabricarunt in hunc modum. Totum organum ex eorum genere est, quæ oblonga quadrata nuncupatur. est autē hoc modo compactū. duo latera lōga palmos quatuor, digiti crassitu dine inter se coagmentantur per trāuersaria longa palmos duos, crassa digitorum latitudo postillimum posterioris trāuersarij sex digitos æquat: prioris propter opercula palmos duos. Vt retulit autem Pasicrates, mediā latera excavata sunt, cauis non nimis alte penetrantibus, quibus duo axes includuntur, rotas habentes in vicinia laterum. vtriusq; axis rotæ perforatæ sunt peruijs foraminibus, quæ non alia de causa facta sunt, nisi vt in ea funes immittantur, quorum ratio hæc est. funes duo extrema parte nodum accipientes, coniecti in prioris axis foramina attrahuntur ita, vt nodi super foramina collocentur: tum funes circa suas vterq; rotas inuoluuntur, & p posterioris axis foramina traiecti nodū accipiunt. Posterior axis medius inter rotas foramen habet, in quod rursus funis conijci debet. sumitur funis longus, qui ab vtraq; extremitate nodum acceperit, deinceps per propositum foramen traicitur sic, vt nodus foramini iungatur, post hæc circa medium axem inuoluitur, quo facto altera eius extremitas per posterius trāuersarium, quod medium perforatum sit, traicitur. at quid nunc sit fune traiecto? manu tractus euolutusq; posteriorem axem conuertit, quo conuerso alia capita funium, qui extra procedunt, ducuntur. Adhibentur autem funes quatuor, duo, & item duo, atque ad hunc modum immittuntur. Sumuntur funes duo, qui extrema parte nodum acceperint, & per duo foramina prioris axis, quæ inter rotas sunt, traiciuntur, attrahunturq; sic, vt nodi foramina contingant, tuncq; funium capita per prius trāuersarium perforatum ab inferiori parte versus exteriorem traiciuntur: autprehenditur funis vnus duplex, cuius capita coniecta in prioris axis foramina attrahuntur, vt medius funis inter foramina statuatur, postea eiusdem funis capita traiciuntur per

tur per foramina tranſuerſarij prioris . Duo item alij funes ſumuntur nodo extrema parte de-
 uincti, hi per foramina inter rotas poſterioris axis facta, & à medio foramine recedentia attrahū
 tur, qui deinde, vbi eorum nodi ad foramina peruenerint, tunc ducuntur, traſciuntur q̄q; p̄ poſte-
 rius tranſuerſarium perforatū ſic, vt quinque nunc ſint, funiū, quæ extra ferunt, capita, duo p̄ prius
 tranſuerſarium, tria per poſterius. his poſterioribus manu attractis, incluſisq; funibus (vt dictū
 eſt) inuolutis atq; euolutis, capita eorum, qui exterius ſerebantur, ducuntur, extenduntq; capita
 habenarum, quibus diſtenditur corpus. Huiusmodi organi ſtructurā Paſicrates exponēs repre-
 hendit tanq; minime efficacem. vniuerſum enim organi opus cōſiſtit in ductione funis poſterio-
 ris, qui manu attrahitur, at nequit manus in reſtituendis luxatis vim tantam ſuſtinere, præſertim,
 vbi magni articuli ſunt, & corpora robuſta. quāobrem organi ſtructurā imutauit, duosq; axes, q̄
 incluſi erant, ita ſtruxit, vt penetrarent, & priorem, minorem exiguis capitibus extantem, poſte-
 riorem maiorem & longiora capita habentem, & ad prioris quidem axis extantia capita clauos
 confixit: poſteriori vero vectes adiecit. demiffis axibus duobus digitis machinamētum in reſti-
 tuēdo ſic mouit. Habenas extēdēdis corporibus iniectas ad extantia prioris axis capita deligauit,
 vt poſteriori axe cōuerſo prior moueret, & euolutis, inuolutisq; funibus nerui extēderent. Sed
 Ariſtō Paſicratis filius patri aduerſatur, vt vetuſtā organi ſtructurā ignorāti. In vetuſta enim (i-
 quit) organi ſtructurā, axes non mouebant in laterū cauis, ſed circa ferreos chodaces affixos late-
 ribus in capreoli formam excauatis, quod videre licet in organis ad aquam hauriendam compa-
 ratis, quæ ob fabricationis rationem facile conuertuntur, neq; tamen rotæ in ſe continent armil-
 lam, ſed chodacem. quoniam igitur axes per armillas mouētur circa chodaces, & rotæ per cho-
 daces circa armillas, axes prompte admodum verſabuntur, atq; idcirco ſine impedimento erūt,
 etiam ſi funis manu ducatur. Ob id aut̄ ipſum triſpaſtum organum appellatum eſt, quoniam tres
 funes agunt, vnus quidem extra ductus, duo incluſi. Haſtenus ipſe probabiliter ſcripſit, ſed vera
 ſunt, quæ à Paſicrate adducuntur, non enim poteſt manus funem ducens bene reſtituere, ſed for-
 taſſe mōſtrationis cauſa in ludo organū mouere, vis aut̄, quæ in reſtituendo requiritur, per manū
 minime poterit adhiberi, atq; ea de cauſa iſdē oibus factis, quæ in vetuſta ſcriptura ſunt oſtenſa,
 tertiu axē organo adijciēdum iudicauimus, cuius capita traiecta p̄ latera eſſent, vt poſterior axis
 nunc medius fiat, medius aut̄ perforet, in extantibus capitibus vectes demittant, vel manubriola,
 aut bacula ductaria, medius vero funis poſterior, vbi circa axē eſt inuolutus, traſciatur p̄ foramen
 axis penetratis, ſuoq; ibi capite alligatur. His ita cōſtitutis cōuerſus poſterior axis, ille iquā cuius
 capita extant, funē circa ſe inuoluit, quo fit, vt medius axis moueat, quo moto prior quoq; axis mo-
 uetur. Tribus axibus cōuerſis, funiū, qui extra ducunt, capita tendunt, cum qbus vinciuū habe-
 na, quæ corpora extendunt. Habet item orga-
 nū opercula, veluti gloſſocomum, ne machina
 tiones oculis exponantur, atque item annulos
 ad latera affixos, quibus alligetur. Hæc eſt vni-
 uerſi triſpaſti fabricatio. Reſtituendū autem
 modi aptantur iſdem, quos poſuimus in gloſ-
 ſocomo, diſtat enim ſolum, quibus mouetur,
 machinationibus: præterea funium eadem eſt
 ductio, habenis ad eos alligatis. Sed ſam triſpa-
 ſti fabricationem explicatam habemus.

- A Duo latera.
- B Prius tranſuerſarium.
- C Poſterius tranſuerſarium.
- D Duo axes habentes rotas in vici-
 nia laterum.
- E Funes circa rotas inuoluti.
- F Funis coniectus in foramen medium in-
 ter rotas poſterioris axis.
- G Funis duplex, cuius capita traiecta
 per foramina prioris axis per prio-
 ris tranſuerſarij foramina traſci-
 untur.
- H Tertius axis, cuius capita traiecta ſint per
 latera.
- I Vectes in extantibus capitibus demiffi.
- K Annuli ad latera affixi.



Fabri

A

Fabri organum.

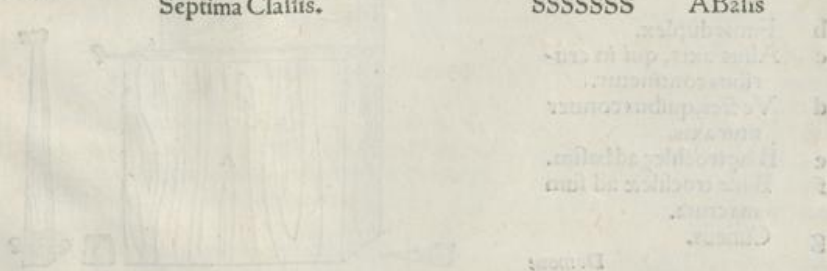
XXV.

Fabri organum ad hunc modum fit. super basim, quę *κρηπίς* nominatur, pro organo dimen-
sam statuuntur crura duo, quorum longitudo duos cubitos & semissem æquat, aut etiam ex-
cedit: latitudo implet digitos quatuor: crassitudo tres. crura hæc per duo transuersaria inter se co-
agmentantur, altero ab inferiori parte, quod quinque palmos à basi recedat, altero à superiori, qua
crura finiuntur. inferiori transuersario subiicitur aliter transuersus, qui & cum lateribus organi,
& cum transuersario cõmittitur, hunc aliter sedile confuerunt omnes appellare, cuius mediũ
ad transuersarium exciditur ad effigiem. *ν. inuersi*, qua parte trãuersario infigitur cneum. *ν.* Ac-
commodatur tam cauum, quã. *ν.* demittendo priapisco octo digitos longo. Inter transuersaria
ab inferiori parte crurum canaliculi excauantur, in quibus, dum luxata reponuntur, moueatur
quadrata testudo, spatham, & cubitos mouens. quando quidem prior pars testudinis (frontem di-
cunt) per uio foramine pertunditur, in quod radix coniicitur, cuius extremum, qua extenuatur,
ad posteriorem testudinis partem per crassitudinem traicitur. Proposita pars radicis per uio fo-
ramine pertunditur, per quod fibula demittitur, ne radix euellatur, sed manens in foramine tors-
B queatur. Fibula autem in extrema radice scutulo superposito includitur. Radix eò pertinet, vt
spatham in organo sustineat, habet enim organum spatham capitulo leniter cauo assurgentem,
ita lögam, vt à testudine ad superius transuersarium, quod caput nominatur, pertineat, & cunea-
ti axis modo excedat, huius spathę extremas, quę contra capitulum est, mediã in quadratam fi-
guram exciditur, atq; in id cauum includitur radicis extremas lata, quę perforatur. perforatur
item spatha ab vno latere ad alterum, in quod foramen fibula demittitur, vt spatham detineat ad
radicem. ipsa vero testudo iuxta medium pertunditur foraminibus quatuor, vel ordine disposi-
tis, vel duobus à priori parte, totidem à posteriori constitutis, quę non alia de causa fiunt, nisi vt
funes in ea indantur, vt in sequentibus ostendam. Medium caput, hoc est superius transuersa-
rium, in quadratam figuram excauatur, in quod cauum duplex trochlea inditur, quę circa axi-
culum versatur. habet item superius transuersarium duo alia caua quadrata peruia, nempe ab
vtrinq; trochleæ latere vnum, in quę coniiciuntur quadratę cubitorum partes, duo enim cubiti
per superius transuersarium demittuntur deorsum, & testudini inhaerent, quę quadrata caua
in summo habet. Imas cubitorum partes quadratas tenuesq; architecti calces nuncuparunt: su-
C periores latas ac rotundas dixerunt alas. In alas ergo cubitorum, quę superius trãuersarium ex-
cedunt, & per uis foraminibus pertusę sunt, axis coniicitur, cuius capita vtrinque excedunt, me-
dium cuneatũ est, in extremis capitibus veçtes sunt, vel manubriola ductaria, quibus conuertat-
tur. Alarum partes priores iuxta foramina & axis capita rursus forantur, vt si quando opus sit in
foramina fibulę demissę seruent axem immobilem. Organo præterea iuxta crurum extremita-
tes alia duo sunt adiuncta crura, vt si quando sedilis vicem exhibeat, super basim atq; adiuncta
crura iaceat. Verum quia testudo per funem elata, & cubitos & spatham attolit, in sequentibus
qua ratione funis indatur, adijciam. Sumitur funis duplex, cuius capita per duo foramina, quę
vel iuxta cubitos sunt, vel à priori parte, vel à posteriori, vel in medio traiciuntur, vel ab inferio-
ri parte sursum adducuntur sic, vt medius funis inter foramina collocetur, deinde capita sursum
feruntur, & circa duplicem trochleam prioris transuersarij inuoluuntur, atq; (vt dictum est) per-
mutata deorsum procedunt, & ad clauos penetrantis axis religantur, continetur enim organo
Fabri alius axis coniectus in crura, quę super transuersarium inferius digitis quinque interpositis
perforata sunt. in axis medio duo clauus sunt infixi in extãtibns capitibus veçtes vel manubriola
ductaria, quibus conuertitur axis, cuius conuersio per funes testudinem attollit, atq; vnã cũ spa-
D tha simul cubiti & axis, qui alis continetur, sursum feruntur ad luxata, quę à superiori parte ex-
tenta in suam sedem collocantur. Huiusmodi est antiqua structura organi, quod ad Fabrum re-
fertur auctorem.

Septima Classis.

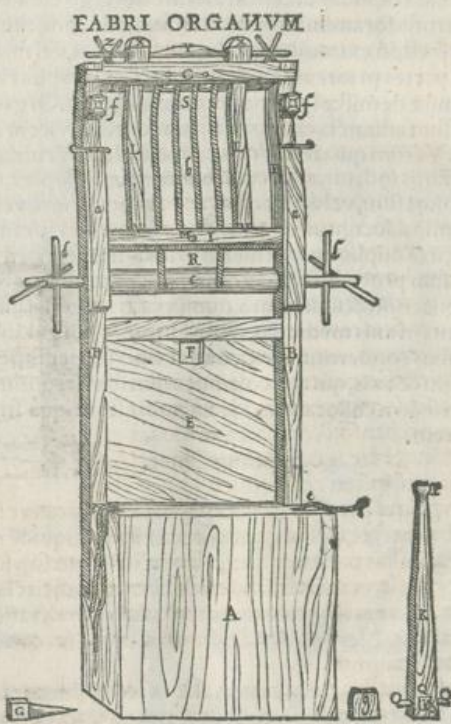
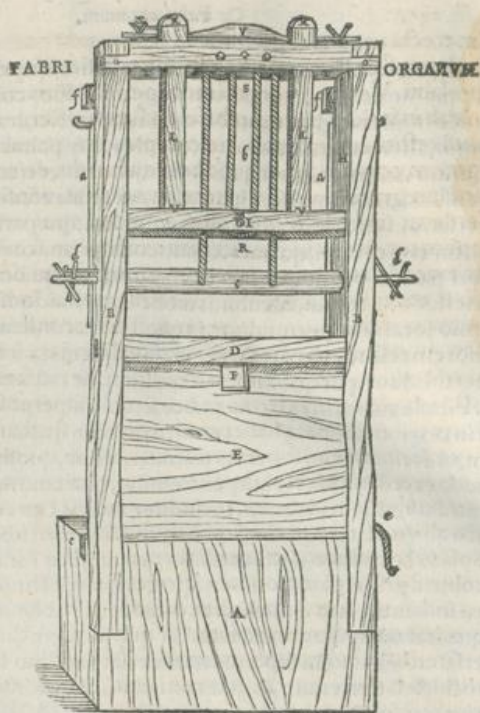
SSSSSS

ABasis



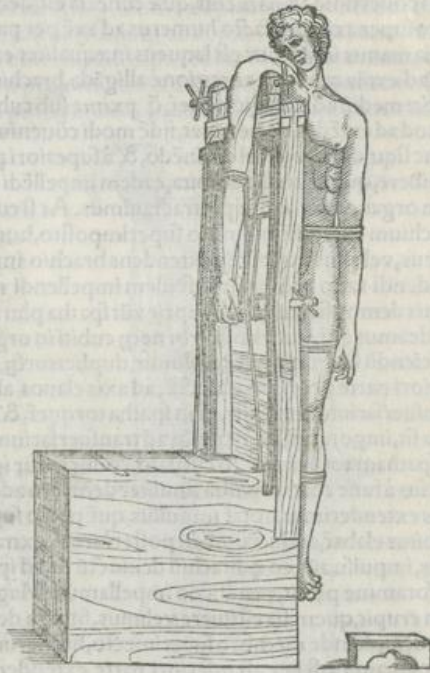
Oribafius

- A Basis.
- B Crura duo.
- C Transuerfarium fuperius.
- D Transuerfarium inferius.
- E Affer tranfuerfus fubiectus inferiori tranfuerfario.
- F Medium afferis excifis ad formam. *u.* inuerfi.
- G Priapifcus.
- H Canaliculi excauati ab inferiori parte crurum.
- I Quadrata teftudo.
- K Spatha.
- L Cubiti.
- M Prior pars teftudinis puto foramine pertufa.
- N Radix.
- O Fibula demiffa per radicem.
- P Capitulum fpathæ cuneati axis modo.
- Q Extremitas fpathæ in quadratam figurâ perforata.
- R Foramina quatuor teftudinis.
- S Duplex trochlea indita in cauum fuperioris tranfuerfarij.
- T Caua duo quadrata fuperioris tranfuerfarij, in quæ demittuntur cubiti.
- V Imæ partes cubitorum quadratæ.
- X Superiores cubitorum partes rotundæ, quæ alæ dicuntur.
- Y Axis in alas cubitorum demiffus.
- Z Fibulæ demiffæ in alas perforatas, quæ axem immobilẽ feruent.
- a Alia duo crura adiuncta.
- b Funis duplex.
- c Alius axis, qui in cruribus continetur.
- d Vectes, quibus conuertitur axis.
- e Binæ trochleæ ad bafim.
- f Binæ trochleæ ad fuma crura.
- g Cuneus.



Demotus

- A** *De motu organi.* X X V I I I.
C Vm erecta organa cōparentur ad reponendū humerī caput excitando, & alijs quoq; modis idonea sint, de humerī capite restituēdo tractare cōstitui, ordīar autē ab eo casu, sub quo in alam prolabit. Verum, vt organi motū perfectū habeamus, quaternae trochleae organo adijcient, binā ab inferiori parte, qua basis sursum spectat, totidem à superiori ad summa crura. vbi ergo luxatū restituere volumus, cuneata pars axis primū lana vel linteo circūdetur, subfelliūq; iuxta organum ponatur, super quod homo ascendat, deinceps vinciantur crura quīdem habena inter se, sed integrum brachiū extentum, ad latus. in foramina autem alarum, indantur fibulae, vt axis seruetur immobilis, vsq; dum eo moto opus erit. His ita constitutis brachiū super axem imponatur, atq; vbi cuneata pars axis in alam coniecta sit, laqueus Charchesius, vel alius aequaliter extendens humero iniiciatur, eiusq; capita deorsum adducta, ad clauum eius axis, qui cruribus annectitur, alligentur, fune non amplius indito, quemadmodum in organi fabricatione retulimus, axis conuersio directa ductione ab inferiori parte extendet, id quod etiam, alio intercedēte motu, ad hunc modum fit. Laquei capita primo per inferiores trochleas traducuntur, inde sursum data ad clauos axis alligant, vt hic versatus propositā intentionē moliat. Idem quoq; effici duplici contrario motu interiecto, laquei enim capita per inferiores trochleas traiecta ad superiores ferunt, inde ad axis clauos vinciunt, vt duplici contrario motu interiecto ab inferiori parte extendant. Tales sunt modi, quibus ab inferiori parte intendimus. Si quis autem à superiori intendere voluerit, fune in testudinē coniecto, veluti in organi structura posuimus, laquei capita deorsum adducat, & tanquam retinacula ad aliquid immobile deuinciat: post hæc axem conuertat, quo conuerso testudo alio motu intercedente, per funem elata à superiori parte intendet. Ex his quoq; ille modus comprehenditur, qui in diuersa extendit, hic non amplius requirit, vt capita retinacula sint, sed ab inferiori parte ad axis clauos vinciant, vel per se vel alio motu intercedente, vt per vnū machinationis motum, propositus extendendi modus adhibeatur. Seruetur autē in intendendo axis immobilis, quemadmodū declarauimus. Postq̄ abunde intenderimus, fibulae, quæ moueri illum non patiebant, recipiendæ sunt, atq; ipse per vectes vel manubriola ductaria conuertendus, vt cuneo aliqua ex parte inclinato, extrahendo impellamus, sicut in alijs organis ostendimus: post hæc dum restituimus humero deorsum intēto, minister à posteriori parte assistens, manus det ad ceruices hominis, vt corpus versus pedum regionem cogat in contrariam partē. Verum, vbi restituimus, ministro id prestante, quod ostendimus, subfelliū pedibus hominis subiectum subtrahatur, vt ipse suspendatur ab organo, tum (vt alibi dictum est) eodem momento, quo ab inferiori parte extēdimus, atq; excitamus, per cuneum extrahendo impellemus, deinde intentione remissa sursum cogemus, vtraq; manu membro comprehenso, & vt in suum locum recondatur, elato. Hac igitur ratione humerī caput in alam prolapsū restituitur.
- B** *De motu organi.*
C *De motu organi.*
D *De motu organi.*



Verū si in priorē partē aut posteriorem veniat, vertere sic axē oportet, vt quod ex eo cuneatū est, deorsum spectet, sursum, quod æquū est, hoc siquidē nūc aptat ad reponendū humerī caput, quod in ppositas partes eruperit. Eo facto homo sup subfelliū, quod iuxta sit, ascendēs brachiū superponat sic, vt axi insidat: deinde humero iniiciat laqueus aequaliter extendēs, cuius capita deorsum ad axem alligentur: eademq; intēdendi rationes adhibeantur, quæ traditæ sunt, vbi in alam excidit. Neruis abunde diductis impulsus conuenit, quem in aliorum organorum motione monstrauimus.

Sed si neq; cubiti sint, neq; axis in alas cōiectus, humerī caput in alā plapsū ita restituitur, agitat spatha sic, vt capitulū eius, perinde atq; cuneata pars axis superius trāuersariū excedat, tū duplex habena media inter spatham & trāuersariū datur, cuius capita ab exteriori parte pendēt. In restituēdo autē, æger ad organū assistēs, brachiū super trāuersariū imponit sic, vt spatha in alā indat, post hæc Charchesius laqueus, vel alius aequaliter extendens humero iniicit: cuius capita

deorfum demiffa ad tranfuerfariū vt retinacula deligant: fune ad teftudinē dato axis cōuerfus teftudinē, cumq; ea fpathā attollēs à superiori parte extēdit. Aptā itē ille extendēdi modus, qui in diuerfa ducit, laquei capita mutata ad axē alligant, tunc siquidē cōuerfus axis in diuerfa diducet, postquam fatis extenderimus, duplicis habenæ capita continenda sunt, & per hāc ipsa fpatha, vt per fpatham extrahendo impellamus. Quo facto intentio remittenda est, mēbrumq; sursum ad ducendum, vt quamcelerrime in suum locum articulus colloquetur. At si organum non fpatham habeat, non cubitos, non axem illis contentum, humeri caput in alam veniēs per cuneum sic reponi debet, cuneus, in quem funes coniecti sint, superiori tranfuerfario inlidat, & per funes ad ipsum vinciatur, deinceps ager brachium superimponat, cuneusq; in alam conijciatur, quo cōiecto laqueus Charchesius humero circūligetur, eiusq; capita deorfum demiffa dentur ad axē, qui cruribus continetur, vt axis versatio ab inferiori parte extendat. At vbi fatis intenderit, impellere oportet, vel in alijs organis demonstrauiamus, aut extrahendo, aut sursum cōpellendo, qui modi, cum ab inferiori parte extendimus, potissimum ad rem pertinent. Placuit alijs per teftudinem ita reponere, funem primo resoluunt, ipsumq; duplicat, cuius duplicati capita per duo teftudinis foramina traiciunt, à superiori parte deorfum, & ad inferioris axis clauos alligant, at tollunt itaq; teftudinem prope superius tranfuerfarium, tuncq; restituendum brachium superinijciunt, cuneumq; in alam demittunt, post hāc brachium per palmam iuncturam ad teftudinē vinciunt, his ita constitutis, inferior axis conuertitur, teftudoq; à subiecto fune deorfum versus attracta ab inferiori parte ducit, quo pacto intentio quidem ab inferiori parte adhibetur, sed humero ad teftudinem alligato prohibetur conueniens impulsus.

Cubito in illas tres partes elapfo, vbi brachium curuatur, interiorem inquam, exteriorem, & posteriorem, iuxta organum ab omni parte præparatum stare ager super subfellium debet, atq; axis cōuerfi sic, vt pars eius, quæ cuneata est, deorfum spectet, sursum, quæ æqua, dehinc brachiū dare super axē, quo facto humerus ad axē per palmā iuncturā deligādus est: brachio vero in vicinia manus iniiciēdus est laqueus inæqualiter extēdēs, eiusq; capita sursum adducēda, & ad alā, vel ad extās caput axis è regione alligāda. brachio sic ad rectū angulum figurato, habentē vel latē fasciæ mediū ad eā regionē deī, q̄ pxime sub cubito est, cuius capita deorfum ad axē porrigant. Quod ad extēdendū pertinet, hīdē modi cōueniunt, quos, vbi humeri caput restituit, ostēdimus, nunc siquidē licebit, vel cōtinēdo, & à superiori parte extendendo, vel in diuerfa ducendo vim adhibere, qua abunde adhibita, eadem impellēdi ratio accōmodatur, quæ tradita est, vbi de aliorum organorum motu pertractauimus. At si cubitus in priorem partem moueat, in quo casu brachium extendit, membro superimposito, humerus ad axem deligetur, tunc Charchesius laqueus, vel alius æqualiter extendens brachio iniiciat, eiusq; capita deorfum ferant, eadem intendendi ratio adhibeat: post idem impellēdi modus expeditissimus, quem in tractandis organis demonstrauiamus. Proprie autē fpatha plurimum videt ad cubitum restituēdum pertinere. Videamus autē, quo modo vbi neq; cubiti in organo sint, neq; axis in alis contineatur, opus hoc efficiendū sit. Funis igit resoluunt, duplicaturq; & eius capita per duo foramina teftudinis à superiori parte deorfum traiecta, ad axis clauos alligant, teftudo autē, cum fpatha prope superius tranfuerfarium attollitur, dein fpatha torqueat, & brachium super tranfuerfarium, cui lana circūdata sit, imponitur, humerusq; ad tranfuerfarium per palmam iūcturam alligat, brachium vero ad fpatham toto membro curuato, conuertitur igit axis cruribus contentus, teftudoq; deorfum versus à fune coacta fpathā similiter deorfum adducit, sicq; ab inferiori parte intēdimus. At, vbi fatis extenderimus, aptā impulsus, quē paulo supra posuimus, si in exteriorē vel interiorē partē cubitus elabaat, adducēdo: si in posteriorem, extrahēdo. Porro ab inferiori parte extēdere possumus, impulsu autē, eo q̄ brachiū deuinctū sit, ad fpathā extrinsecus prohibemur, nisi cū radix euelli ex foramine possit, extrahēdo impellamus, Magis autē accōmodatur fpatha, vbi cubitus in priorem erupit, quem si restituere velimus, funem demittere similiter oportet, sinereq; vt fpatha dependeat, deinde membro superinieto, humerum ad tranfuerfarium deuincire, brachium vero ad fpatham, post hęc ab inferiori parte extendere, vi, quantum res postulat, adhibita impellere, ante quidem premento, tum circumducendo, fpatha cum brachio torta curuataq; premendi causa, hæc tenus de cubito luxato.

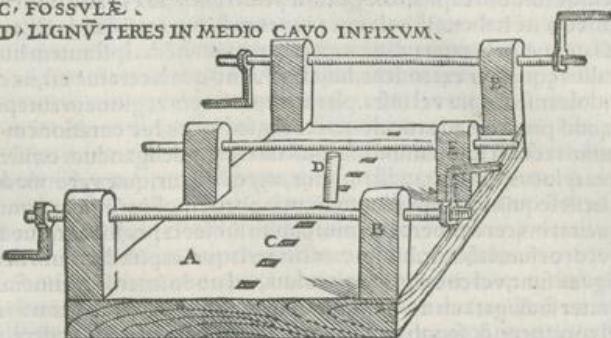
Ex Ruffo scammum Hippocratis.

X X I X.

Hippocrates maxime admiratiōe dignus multis in locis suū organū *ἡλόν* appellauit in quibusdam etiā *σχεδίον*: recētiore id *βαβρον*, id est scammum, dixerūt, eoq; affixis cruribus & pro organo & pro scamno vsi sunt. struitur autē sic. Parat lignū sex cubitos longū, latū duos, nouē digitorū crassitudine, resupinaturq; & quatuor alia ligna pedē longa extremis partibus rotundā, duo scilicet & duo cum eius extremis iunguntur, huiusmodi ligna, quæ *φλοι* ab Hippocrate vocantur, in latitudine peruijs foraminibus pertunduntur, quibus continentur penetrātes axes: in medio clauos habentes, & in extantibus capitibus manubriola ductaria ad conuertendum, totum lignum in medio vsq; ad alteram partem quatuor digitorum spacio iniecto caua habet, quorum altitudo pariter & latitudo treis digitos æquet, caua hæc Hippocrates *καπέτους* nuncupauit.

A pauit. Medium prætere lignū alte i quadratā figurā excauat, quo scalmus dmittit, qui priapiscus vocat. Alias itē habet φλακς i medio ad similitudinē litere. π, nōiutilr adiectas. Structura igitur Pasistrate auctore hu iusmodi est, cui deinceps subdā, qua rōne moueat scamnū Hippocratis, qd; vbi vetustā structurā habeat, hoie iacēte, ad luxata oia restituēda idoneū est, vt dū singula exequar, declarabo.

Scamnū Hippocratis.
A LIGNV̄ QVADRANGVLV̄ SEX CVBITOꝝ, LATITVDINE BICVBITALI. CRASSITVDINE DODRANTALI.
B POSTES BREVES AXES HABENTES.
C FOSSVLÆ.
D LIGNV̄ TERES IN MEDIO CAVO INFIXVM.



E POSTES PEDALES LIGNVM TRANSVERSVM TĀQVĀ SCALE GRADVM CONTINENT.

De maxilla restituenda. XXX.

M Axilla excidente, siue ab altera parte, siue ab vtraq; homo resupinatur sic, vt caput iuxta axem, q ab eius parte est, colloceat, brachijs ad pectus, atq; abdomen alligatis, cruribusq; inter se, & omnibus ad scamnum organum deuinctis, tum capiti ea iunctura imponitur, quæ lepus auritus dicitur, eiusq; sinus ad ea ligna, quæ proximum axem sustinent, vt retinacula sint, deligantur: mediā habena in os inditur, quātum potest intima, iuxta eam regionem, qua maxilla cum malis cōmittitur, inter dentes maxillares, eiusq; capita deorsum demissa ad axem, qui a pedibus est, alligant, aliaq; habena mediā mentum complectitur, & in vtranq; partem vltra caput adducta ad axem, qui super ipsum est, diducendi causa deuinctur. his ita constitutis, inferior axis torquetur, vt continendo, & ab inferiori parte extendendo vis adhibeat. Postq; intenderis, quātum res postulat, ad eos impellendi modos venies, quos in opere de articulis exposuimus. Si maxilla qdem ab vna parte exciderit, tria efficies, adduces, premes, & sursum cōpelles: sin ab vtraq; extrema mota fuerint, premere conueniet, & sursum compellere. hec de maxilla, nunc venio ad humeri caput.



- A** Iunctura lepus auritus.
- B** Sinus leporis deligati ad ea ligna, quæ sustinent axem proximum, vt retinacula sint.
- C** Habena, quæ mediā in os inditur.
- D** Capita habenæ alligata ad axem, qui a pedibus est.
- E** Alia habena, quæ mediā mentum cōplectitur.
- F** Habenæ alterius capita diducendi causa ad axem deuincta.

De humeri capite in alam prolapsō. XXXI.

V Bicuq; humeri caput restituimus, si in alam vel in priorem partem venerit, resupinare hominem debemus: si in posteriorem, pronum collocare. vbi ergo in alam prolapsū restituimus, cuneus eō immittendus est, sic, vt qua capitulum assurgit rotūdum ac leniter cauum, Septima Classis. SSSSSSS iij in priorē

in priorem partem spectet, qua equus est, in posteriorem, expedit autem cuneum ut mollior sit, linteo vel lana inuoluere, omne enim lignum (auctore Hippocrate) durum est & tactu laedit, atque hac de causa potissimum lana circumdatur, adde, quod haec sudorem absorbet, qui in ala oris & ob curationis metum, & ob calorem eius partis naturalem, qui ad diducendum confert: & quod cuneum labi non patitur, deinde funium capita, haec quidem a priori parte, illa vero a posteriori super caput ad axem adducenda, media inter habena sub ala inter cuneum & humerum danda est, vel (ut alijs placuit) inter cuneum & latera, eiusque capita ab exteriori parte attrahenda. Ipsi autem humero Charchesius laqueus, vel alius equaliter extendens, iniiciendus non quia laceratus est, ne cum nervosus sit, si adstringatur, doleat: sed supra vel infra, plerique superiorem regionem anteponunt tanquam magis idoneam, quod proxime ad articulum accedat, sed locus hic curationem minus accommodatur, prohibet enim rectum impulsus. Sub musculo igitur deligandum censemus, & ob hanc causam, & propterea quod locus, qui iuxta adstringitur, aegre laxatur, quae vero mediocri interiecto spacio attrahunt, facile sequuntur. Expedit autem, ut laqueus mollius insidat, humerum lana obuoluere, deinde laqueum iniicere: tubercula enim cubito subiecta prohibent, quo minus laqueus sub extendentium vi deorsum labatur, his ita constitutis laquei capita deorsum demissa a regione ad axem clauum alligata sunt, vel circa ipsum obuoluta, vel nodo inter se deuncta, magis autem ad rem pertinent, ubi inter se alligata clauo circumponuntur, tunc siquidem opus suum firmiter praestant, necesse autem est, vel continere, & seu ab inferiori, seu a superiori parte extendere, vel per organi axes in diuersa contendere. Abunde vi adhibita, primum conuenit impellere, per duplicem habenam extrahendo: & eodem, quo extrahimus, momento cubitum altera manu ab exteriori parte in interiorem agere, intentione adhuc manente: tum hac remissa laxataque manibus sursum compellere. At si caput humeri in priorem partem moueatur, hominem supinum collocamus: pronum, si in posteriorem, cuneoque omisso, medium duplicatae habenae lana inuolutum sub alam demittimus, capitaque eius supra caput adducimus, non a regione humeri vitiatum, sed versus contrariam partem, homine resupinato, si in priorem partem articulus exciderit. Quaesita autem causa est, quamobrem id fiat. Pasicrates quidem id propterea fieri dixit, ne humerus detineatur habena a regione sursum versus attracta: recentiores non ea de causa, capita oblique ducenda esse dixerunt, sed, ne corpora, quibus ala continetur, compressa latius scapularum ossis sinum impleant: nobis vero cum omnibus conuenit, capita oblique danda esse ad contrariae partis ligna, quibus axis continetur. Rursus autem humero Charchesius laqueus iniiciatur, vel alius, qui equaliter extendat, eiusque capita deorsum ad axem, qui a pedibus est, demittantur, ut vel retinaculis adhibitis ab inferiori parte intendamus, vel (si placeat) in diuersa contendamus. Conuenit autem impulsus, quemadmodum supra declarauimus manibus praecipue adducendo, comprimendoque. Similiter autem ubi humeri caput in posteriorem partem moueatur, homine pronum eadem moliri conuenit, quae, ubi in priorem venit, tradita sunt. At ubi satis extendimus, manibus premere, & adducere, & sursum compellere necessarium est.

- A Cuneus.
- B Funium capita ad axem supra caput adducta.
- C Habena media inter cuneum & humerum data
- D Charchesius laqueus humero iniectus.
- E Laquei capita ad axem, qui a pedibus est alligata.

De humero



H

A

De humero luxato comminuto q̄.

XXXII.

Nonnunquam accidit, vt prolapso humero fractura quoq; adijciatur membro medio comminuto, in quo casu recondere articulum oportet, & fracturam componere. quod ad reponendum pertinet, retinaculo vti expedit, & à superiori parte extendere: quod ad fracturam, similiter vti retinaculo, & ab inferiori parte attrahere. sed ante restituere, qd' prolapsus est, oportet: deinde, quod fractum. Ergo, vbi volumus, quod prolapsus est condere, cuneum in alam indimus, capitaq; funium super caput attrahimus, ac mediam habenam inter cuneum & humerum demittimus, cuius capita ab exteriori parte procedant. tum infra cuneum ac super fracturam charchesium laqueum iniicimus, eiusq; capita deorsum ad ligna, quæ axem sustinent, ad retinendum, alligamus: sed funium capita ad axem, qui super caput est, vincimus, vt eo conuerso & contineamus, & à superiori parte extendamus. Nervis abunde intentis per convenientem impulsum articulum restituimus. quo facto laquei capita super caput data, retinacula fiunt, & alter laqueus æqualiter extendens, cuiusmodi charchesium est, humero iniicitur, cuius capita demissa ad axem, qui à pedibus est, vincuntur, vt & retinendo, & à superiori parte extendendo vis adhibeatur. neque nunc est, quod timeamus, ne fractura ab inferiori parte attracta repositus articulus excidat.

B siquidem, cum à superiori parte tam à cuneo, quam à superiori laqueo retineatur. Vi fati adhibita fracturam manibus componimus, quemadmodum sæpius indicauimus. Quod si humeri caput in priorem vel posteriorem partem venerit, vbi restituitur, easdem animaduersiones desiderat, hæc tenus de humeri capite.

De cubito.

XXXIII.

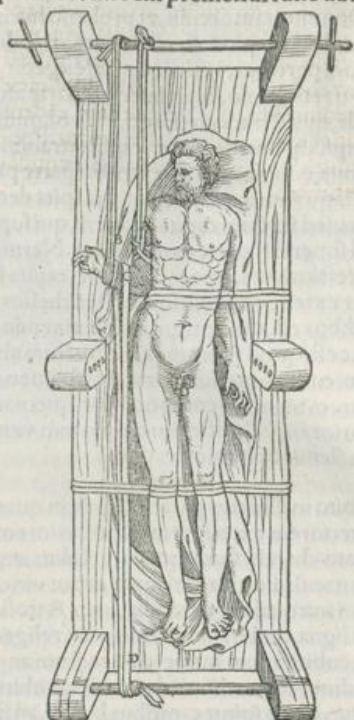
C

Cubito in illas tres partes elapso, in quas vbi venit, brachium curuum est, neq; extenditur, interiorem posteriorem & posteriorem, homo super organum resupinetur, quo commode figurato charchesium laqueus, vel alius æqualiter intendens humero circumdetur, cuius capita, vt retinacula sint, sursum super caput vinciantur, brachio autem in vicinia manus laqueus iniiciatur, qui inæqualiter extendat, puta Attollens, Chiasius, aut Nauticus, cuius capita sursum adducta ad ligna, quibus axis continetur, religuntur, vtrunq; scilicet ad id, ad quod spectat è regione sic, vt cubitus cum humero ad rectum angulum figuretur, tum duplicata habenæ, seu lata fasciæ medium ad brachium detur iuxta cubiti iuncturam, cuius capita ad axem: qui à pedibus est, vinciantur. Datis igitur capitibus laquei, ad superiora, duplicata habenæ, ad inferiora, binisq; axi vno super caput, altero iuxta pedes collocato, vim adhibebimus, vel continendo, & à superiori, vel inferiori parte attrahendo, vel in diuersa ducendo: eaq; ratione impellemus, quæ reponendo articulo idonea sit. vbi in interiorem vel posteriorem partem conuertatur, adducemus: vbi in posteriorem, extrahemus. Quod si in priorem partem articulus elabatur, in quo casu curuari extensum brachium nequit, homo supinus faciat in vitiatam partem inclinatus, brachio super scænum extenso charchesium laqueus humero iniiciatur, cuius capita super caput procedant, extremo item brachio in vicinia manus alius detur laqueus, qui equaliter extendat, cuius capita deorsum attrahantur, item eadem vis adhibeatur, nempe retinaculis, & intentione à parte inferiori. Equidè satis duco in diuersa contendere, nã hoc ad articulum reponendum efficacius est, q̄ si ab inferiori parte solimodo extendamus. oportet aut, cū ab eode extederimus, ad comode impellendum transire, p̄mēdo nimirū & circūducendo, p̄mēdo quidē intentione adhuc manente, circūducendo, postquam remissa fuerit. Condito articulo, vt eius restituti certa indicia habeantur, experiri oportet naturales brachij actiones, flexum inquam & porrectionem, præterea situm in pronum habitum, ac supinum, quoniam, vbi huiusmodi actiones liberæ sint, perfectè restituti articuli fidem faciunt: possumus & conferentes cum altero cubito, num ex toto luxatum restituerimus, colligere. quo perfectè restituto brachium commode ad rectum angulum curuetur, contineaturq; in sequentem curationem. Duo igitur brachij ossa, vbi suo loco mota sunt, his modis reuertunt. sed potest seorsum vtrūq; etiam offendi, cum cubitus erūpat, radius diducatur, quod nunc quoq; explicabo.

D

Dæditur per se cubitus radio inuiolato: dehiscit seorsum radius, cubito in sua sede manente. vtrūlibet horum ossium lædatur, vbi per hoc organum restituitur, humerus iniecto laqueo ad ligna, quæ axem super caput continēt, alligatur, extremoq; brachio rursus laqueus circumdatur, qui inæqualiter extendat, sicut Attollens, aut Nauticus, cuius capita deorsum demissa intendendi causa ad axis clauos vincuntur. In circumdando laqueo, qui inæqualiter extendit, id obseruatur, vt sinus super eam partem, quæ reponitur, capita super contrariam collocentur, siquidem laquei inæqualiter extendentes proprie illas partes magis cogunt, quibus eorum capita infidēt, minus vero contrarias. Ergo, cum brachium duobus ossibus contineatur, vbi alterum suo loco motum reponitur, cogere id potissimum expedit, & alterum, si fieri potest, non vrgere. Intentione abunde adhibita, illi conueniunt impellendi modi, quos luxati genus postulat, siquidem cubitus in interiorem partem venerit, vtriusque manus digiti inter se iuncti ab exteriori parte radij eminentiam cubiti cōplectuntur, prominentioresq; palmarū partes à latere dantur, vt his impellentibus quasi adducendo, os in suam sedē collocet. At si cubitus ad posteriora radij proruperit, brachio aliquantisper curuato, eodē momēto, quo ab inferiori parte extendimus, prominentiori pal-

mæ parte premere debemus, vt os in suâ sedem reponatur. hæc eni premendî ratio ad restituendâ partem recedat, extento brachio perinde agere conuenit, quasi vtrunq; in eandem partem excesserit, adhibenda itaq; vis est, & continendo, et ab inferiori parte extendendo, quo abunde factus duplex impulsus accommodatur, & qui premit, & qui circumducit, qui premit intentione manente, hæc remissa, qui circumducit, vt ostensum iam est. Commune est vtriusq;, vbi restituta fuerint, spectare, an brachium suo munere sine impedimento fungatur, curuetur nimirum, & extendatur, & supinum, pronumq; figuretur, quæ actiones, si liberæ sint, ex toto restitutum esse testatur. quo facto brachium, in sequentem curationem ad rectum angulum collocetur.



- A Charchesius laqueus humero iniectus, cuius capita sursum, vt retinacula sint, adducantur.
- B Attollens laqueus in vicinia manus, cuius capita ad ligna, quibus continetur axis, religantur.
- C Medium duplicatæ habenæ ad brachium datæ.
- D Capita duplicatæ habenæ religata ad axem, qui à pedibus est.

De manu.

X X X I I I I.

Manus in quatuor partes prolabitur, in anteriorem, posteriorem, & superiores, & inferiores. Oportet, si in anteriorem partem veniat, supinam collocare, super scamnum homine similiter resupinato, pronam, si in reliquas tres partes elabatur: deinde Charchesium laqueum vel alium æqualiter extendentem brachio inijcere, & super sinum manus dare vectem transversum, vel ferramentum, quo adurimus, ad palmam ipsam deligare eo vinculo, quod. Ad extremas partes inscribitur: tum vectis vel ferramenti extremitatibus inijcere, vel medias habenas duplicatas, vel laqueorum inæqualiter extendentium sinus, deorsumq; demittere, atq; alterum laqueum æqualiter extendentem brachio circumponere, eiusq; capita super caput adducta, vt retinacula sint, deuincire: quæ vero deorsum ferebantur capita extendendi causa ad axem, qui à pedibus est, religare, vt eius conuersione & contineamus, & ab inferiori parte extendamus. quam rem vbi satis prestimus, conuenienter impellimus. Nunc autem maxime ad manum restituendam pertinet adhibito retinaculo, ab inferiori parte extendere: licebit præterea & sursum adducere, & in diuersa contendere. Neruis abunde diductis impulsus necessarij sunt, qui eam compellere in suum locum possint. q; si in anteriorem vel posteriorem partem exciderit, prominentiori parte palmæ, aut etiam calce superdato pressa ossa coguntur, deinceps manus iuxta digitos huc atq; illuc agitur: sin in anteriorem vel posteriorem partem eruperit, vtiliter adducendo impellimus.

De spina luxata.

X X X V.

Hippocratis organum luxatis omnibus restituendis accommodatur, sed præcipue spinæ, quæ, vbi gibba facta est, tunc maxime curari posse censetur, cum recens ex ictu vitium est, collocatur igitur homo pronus super scamnum, vt laquei capita è regione ad axem ferantur: circumdantur spinæ laquei duo æqualiter extendentes, vnus supra gibbum locum, alter infra, aut quaterni ex ijs, qui inæqualiter extendunt, bini à superiori parte, totidem ab inferiori inter se aduersi inijciuntur, vt in opere de luxatis explicauimus. Vis neruis adhibetur potissimum in diuersa deducendo, interdum tamen continendo, & vel ab inferiori, vel à superiori parte extendendo. Intentione abunde adhibita, ille impulsus, quo premimus, accommodatur. Hippocrates varios tradidit impellendi modos, & per prominentiorem palmæ partem, & per spatham premento idoneam. Impulsus per huiusmodi spatham illis restituendi modis annumeratur, qui facile comparatur. extremitas enim spathæ in fossam aliquam demittitur, vel in lignum excauatū. Nos, vt spathæ obex opponeretur, Hippocratis scamno. n. ferreū adiecimus, quod & extrahi & infigi posset, et spathæ rinderet, ptusumq; pluribus foraminibus esset, & in foramina crurū organi demitteretur.

A vt. *n.* pro gibbi magnitudine accommodaretur, spathaq; extrema in. *n.* coniecta, eius partem premendo accommodatam super gibbum dantes premendo impulimus. Alij duplicatae habenae medium organo subijcientes eadem spatham super locum iniectam premunt. Premendi modum in opere de articulis exquisitius indicauimus.

- A** Laqueus aequaliter extendens supra gibbum, cuius capita recta ad axem feruntur.
B Laqueus aequaliter extendens infra gibbum, cuius capita recta ad axem feruntur.
C Spatha.
D *n.* ferreum.



De femore.

XXXVI.

Femur in quatuor partes promouetur, in anteriorem, posteriorem, & lateralem: si in tres partes prolapsus est interior, exterior & prior, crus extensum est, implicariq; non potest: si in posteriorem, curuum est, neque extenditur. Ergo, si in illas tres partes erumpat, in quas ubi venit, crus extensum est, resupinato homine medium duplicatae habenae lana inuolutum inter anum & naturale demittendum est, capitaq; eius super caput adducenda: ubi in alias partes venerit, nullo interposito discrimine inter anum & naturale dari habena debet: sed ea animaduersione, si in anteriorem partem exciderit, vt ad integrum femur magis spectet, ne femoris caput, cum extenditur, habena media detineatur, cuius capita vel ad axem alligentur, ubi in diuersa contendimus, vel ad ligna, quibus axis, qui a capite est, continetur. ubi & retinemus, & ab inferiori parte extendimus. Extremo autem femori prope genu Charchefius laqueus iniiciatur, eiusq; capita deorsum demissa ad axis clauum vinciantur, vt eo conuerso, & contineamus, & ab inferiori parte adducamus. Neruis, quantum res exigit, intentis veniendum est ad impulsus.

De femore in anteriorem partem prolapsa.

XXXVII.

Propriè autem ad femur in anteriorem partem prolapsus excogitata sunt ligna ad similitudinem. *n.* à lignis, quibus axis continetur, non abhorrentia. Vbi ergo femur in anteriorem partem erumpens restituitur, aeger in integrum latus versus iaceat, euulsioq; prius integrum crus proposito ligno subijciatur, alligeturq; ad scamnum ita, vt immobile perseveret, eademq; ratione & brachia, & reliquum corpus. crus autem vitiatum detur super transversarium lignum, quae. *n.* literam representant, ita, vt transversarium inter anum & naturale collocetur. sed extremo femori iuxta genu Charchefius, vel alius, qui aequaliter extendat, eiusq; capita ad inferioriorem axem demittantur. Super ipsum vero lignum. *n.* literam representans sub crure, quod restituitur, detur spatha, quae premendo aptatur, vel lignum habens in summo capitulum rotundum ac leniter cauum, ab interiori parte à summo crure ad anum pertinens. Quo facto ubi restituere volumus, axis conuertitur, cuius conuersio ab inferiori parte extendit, postquam

postquam nervi abunde extenti fuerint spatha vel eo ligno, quod in summo capitulum habet, super id lignum, quod .n. literam refert, cum crure magna vi deorsum adducto, impulsus extrahendo adhibetur, post quem alius idoneus est, qui sursum versus compellit, quemadmodum diximus de humero in alam prolapsio.

- A Postes, .n. literam representantes.
- B Transversarium.
- C Charchetsis laqueus.
- D Lignum a superiori parte cruris ad imum pertinens.



De femore in posteriorem partem prolapsio.

XXXVIII.

Verum, si femur in posteriorem partem elabatur, neque pronum, neque supinum hominem collocamus, sed sedentem, magis autem in integram coxam inclinatum. Homine ita figurato, duas prehendere habenas oportet, earumque vnam simplicem extendere, atque alteram duplicem demittere in mediam simplicem, & simplici quidem hominem cingere, duplicem a superiori parte deorsum demittere, ab ea regione, quae umbilico proxime subijcitur, ad eam, quae inter anum & naturale est, & per anum sursum adducere, ut quatuor habenae capita a posteriori parte ad retinendum vinciantur. Retinaculis datis lata pars spathae, quae premendo accommodatur, coxae supponatur, imoque femori iuxta genu laqueus iniiciatur, qui aequaliter extendat, cuius capita ad inferiorem axem demittantur, ut eo conuerso, & contineamus, & ab inferiori parte intendamus. Intentione satis adhibita, dum adhuc intendimus, caput femoris per spatham in exteriora propellatur, apertaque manu eger resupinetur, per hanc enim vim femur in suum locum compelletur. Repositi autem indicium erit, comparatio cum altero crure, & liberae ipsius actiones, nam, si citra impedimentum complicari & extendi potest, ex toto intus esse coniiciendum est.

De genu.

XXXIX.

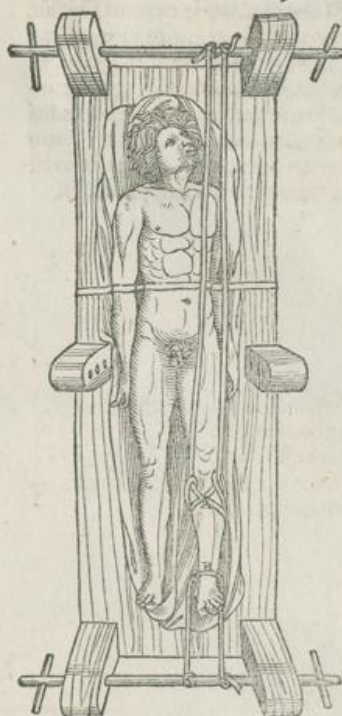
Genu in tres partes prolabitur, anteriorem, posteriorem, & inferiorem in omnibus his casibus, crus extensum est, & minime complicatur. Oportet, si in anteriorem partem procciderit, hominem extento crure super scamnum collocare: tum duos laqueos aequaliter extendentes, cruri iniicere: alterum a superiori parte super femur, alterum infra genu: dein capita superioris super caput adducere, inferioris ad axem: nervosque intendere, quemadmodum in reliquis articulis dictum est, siue retinaculis vsi ab inferiori vel superiori parte intendamus, siue in diuersa diducamus. Nervis abunde diductis, si in latus ab interiori vel exteriori parte motum fuerit, ille impellendi modus conuenit, qui adducit: si in posteriorem, & ille qui premit, & ille qui circumducit, quos impellendi modos, cum similes illis sint, qui ad cubitum traduntur, commode in hunc locum transferuntur.

De talo.

XL.

Alius modo in anteriorem partem proccidit, interdum in posteriorem quoque conuertitur, in quas partes vbi venerit, eque resupinare hominem conuenit crure extento: ac cruri Charchetsium.

A chesium laqueum aequaliter extendentem circumponere, eiusque capita à posteriori parte ad axem, qui supra caput est, adducere: talo autem draconem vel sandaliū laqueū injicere, eiusque capita ad inferiorem axem alligare, tuncque membrum vel in diuersa diducere, vel continere, & ab inferiori parte extendere. Neruis quantum res postulat diductis conuenienter impellere, ubi in interiorem vel exteriorem partem eruperit, retro cogendo, ubi in posteriorem, extrahendo. nunc siquidem ob eum habitum impulsus extrahendo aptatur. De modis autem impellendi diligentius tractabimus in opere de luxatis.



A Charchesius laqueus.
B Sandalius laqueus,

SEPTIMAE CLASSIS.
FINIS.

aaaaaa. bbbbbbb. ccccccc. ddddddd. eeeeeee. fffffff. ggggggg.
hhhhhhh. iiiiii. kkkkkkk. llllll. mmmmmm. nnnnnnn.
oooooooo. ppppppp. qqqqqqq. rrrrrr. ssssss. tttttt. *(mir 4 Bell / nicht 8 / fell nicht)*
vvvvvvv. xxxxxxx. yyyyyyy. zzzzzzz.
AAAAAAA. BBBBBB. CCCCCC. DDDDDD.
EEEEEEE. FFFFFFF. GGGGGG. HHHHHH.
IIIIII. KKKKKK. LLLLLL. MMMMMM.
NNNNNN. OOOOOO. PPPPPP. QQQQQQ.
RRRRRR. SSSSSS.

Oēs sunt quaterniōes, præter AAAAAA. BBBBBB. SSSSSS, Terniones



VENETIIS APVD HAEREDES LVCAE
ANTONII IVNTAE FLORENTINI.

Fol. 75. B.

Cur Gal: stymecum cum hic, cum ea 6: epidem. sect. 5: cōm. 13: E. inuor stupescientia enumerat,
causa illi pōt 2: et comp. med. locat. cap. 5: in fine. class. 5: fol. 137. B.

Caesibini Thomae Guerinii M. et Med. Doct.

1640

Hunc Lud. de Balerding Buxerianus
Phil. et Med. Doct. 1745

Dj Picaro Loka

