

redigantur: inde parvæ candelæ fingantur, & len- A
te succentur. *Ranzovius.*

Sapo Moschatus.

R. Saponis Veneti ℥ iv.
Incidatur minutissime: adde
Pulv. Caryophyllorum,
Sandalı albi ana ℥ ij.
Benzoi ℥ j.
Moschi ℥ xx.

Distemperentur in aqua Rosacea. Aliqui addunt
olei de Spica guttas aliquot, sed melius fuerit o-
leum Caryophyllorum, aut Macis. *Augustani.*

Globuli contra aërem pestilentem.

R. Ladani ℥ iij.

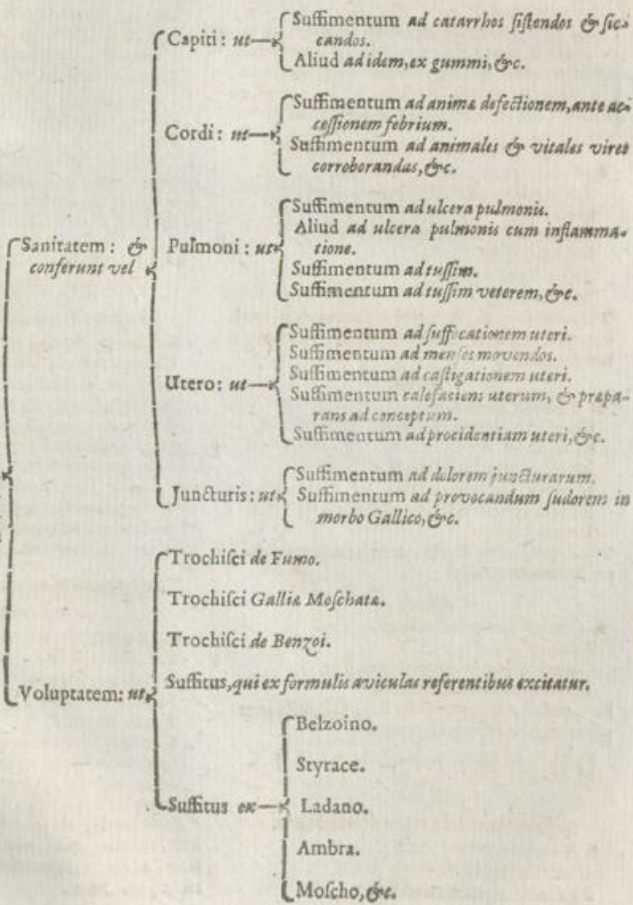
Pulveris Rosarum;
Calami aromatici,
Iridis, Dictamni veri,
Angelicæ, Cinnamomi,
Sandalı moschatel.
Nucis moschatæ ana ℥ ij.
Benioini ℥ ij ℞.
Ambre ℥ j.
Moschi ℥ xx.

Syracis calamitæ ℥ ℞.
Cum Gummi Arabici, vel Tragacanthi ℥ vj. in-
fusi in ℥ j. aquæ Rosarum, fiant globuli secundum
artem, & inungantur Oleo de Benioim.

*Joannis Bauhinius
junior.*

DE SUFFIMENTIS, Sectio XLIX.

SUFFIMENTA, quæ
Græcis ἰσχυρίσματα, no-
stris verò Suffumiga-
tiones dicuntur, sunt
medicamēta, quæ in-
cenduntur, aut igni-
tis carbonibus inji-
ciuntur. Horum alia
pertinent ad



DE SUFFIMENTIS A

conferentibus capiti.

Suffimentum ad catarrhos sistendos, & siccandos.

R. Coriandri, Rosarum,
Gummi Hederae torrefactae ana ʒ j.
Nigellae torrefactae in aceto ʒ j ʒ.
Maltiches, Thuris,
Cort. Thuris ana ʒ ij.
Gummi Juniperi ʒ ij.

Fiat pulvis non admodum tenuis, quo supra carbones imposito suffumigetur capitis operimenta. Potest etiam excipi mucilagine gummi Tragacanthae, & fieri formae lupinares. *Rondeletius.*

Aliud ad idem, ex gummi.

R. Thuris, Mastiches, Ladani,
Styracis ana ʒ ʒ.

Ex his mixtis linteum asperum suffiatur, deinde caput eo mane fricetur. Melius autem hoc suffimen cremore Tragacanthae, vel gummi Arabici macerati in aqua Rosacea ad formam Lupinorum concremari potest. *Andernacus.*

Suffimentum odoratum ad caput.

R. Trochiscorum Gallicae moschatæ ʒ j.
Salviae, Majoranae, Rosi marini ana ʒ j ʒ.
Maceris,
Caryophyllorum, Cinnamomi ana ʒ j.
Fol. Lauri ʒ ʒ.
Ligni Aloës ʒ j.
Moschi G. ij.

Terantur singula, & commixtis omnibus fiat pulvis, qui exigente usu carbonibus vivis inspergatur. *Fuchsius.*

Aliud.

R. Thuris, Cinnamomi,
Caryophyllorum ana ʒ j ʒ.
Cort. Mali Cerei ʒ j.
Maceris, ligni Aloës ana ʒ ij.
Myrrhae, Mastiches ana ʒ j.
Trochiscorum Gallicae moschatæ ʒ ij.
Ladani ʒ ij ʒ.

Trita excipiantur stacte, & informantur pastilli pro suffimento. *Idem.*

Aliud.

R. Gummi Juniperi, Masticis,
Rosarum ana ʒ j.
Caryophyllorum, Styracis ana ʒ ij.
Terebinthinae quod sufficit.

Fiant pastilli: his prunis injectis, fiat suffitus tegumentorum capitis. *Heurnius.*

DE SUFFIMENTIS

conferentibus cordi.

Suffimentum ad animae defectionem.

R. Thuris, Mastiches ana ʒ j.
Cort. Citri sicci ʒ ʒ.
Agallochi, Styracis calamitae,

Calamenthae, Caryophyllorum ana ʒ ij.
Ex his in pulverem redactis fiat suffitus ante accellionem febrium, in quibus anima deficit. *Andernacus.*

Aliud ad animales & vitales vires corroborandas.

R. Rosarum rubrarum,
Flor. Stechados, Rosi marini ana ʒ j.
Thuris ʒ ij.

B Caryophyllorum, Macis,
Xyloaloes ana ʒ j ʒ.

Detrita in pulverem, imbecillis & deficientibus injiciantur. *Idem.*

Suffimentum perfectum ad aëris corruptionem.

R. Rosarum rubr. Spicæ nardi,
Ligni Aloës, Costi, Rosi marini,
Masticis, Sandali rubri, Bdellii,
Ladani, Olibani, Croci,
Cort. Coloeynthidis,
Styracis liquidæ ana ʒ j ʒ.
Bardanae, Hipuris, Citrini ana ʒ ij.
Cardamomi, Cubebarum,
Caphuræ ana ʒ ʒ. G. xv.
Moschi G. vj.

Terantur & cribellentur, & conficiantur cum aqua Rosarum, ex quo fiant trochisci parvi, qui desiccantur in umbra, ex quibus sufficit unus ad suffumigandum. *Arnoldus Villanovanus.*

D DE SUFFIMENTIS

conferentibus pulmone.

Suffimentum ad ulcera pulmonis.

R. Gummi Hederae torrefacti,
Coriandri, Rosarum rubr.
Sandalorum, Mastiches, Thuris,
Myrrhae, Cort. Thuris ana ʒ ij.

E Belzoni, Styracis, Ladani puri,
Hypocistidis ana ʒ ij.
Auripigmenti rubri ʒ j.

Excipiantur Terebinthina, & fiant formulæ lupinares, quibus famigentur operimenta capitis. Efficax est ad ulcera narium, aurium, pulmonis & uter. *Rondeletius.*

Suffimentum ad ulcera pulmonis cum inflammatione.

R. Coriandri preparati,
Rosarum rubrarum ana ʒ j.
Ladani puri, Hypocistidis ana ʒ ij.
Sandali albi, rubri,
Blattæ Bizantiae,
Capitum Papaveris,
Corticum Mandragoræ ana ʒ ij.
Styracis, Belzoni ana ʒ j.
Auripigmenti rubri ʒ ʒ.

F Cum mucilagine gummi Tragacanthae & Arabici, infusorem in aqua Rosarum quantum sufficit, addito Salicis carbone, fiant formulæ utaris ut prius. *Idem.*

Suffimen-

Suffimentum ad tussim.

R. Thuris, Mastiches ana ʒ iij.
Sandalorum omnium ana ʒ j.
Styracis calamitæ, Ladani,
Rosarum rubr. ana ʒ ij.

His tritis, operimenta capitis manè & vesperi
suffiantur. *Andernacus.*

Suffimentum ad tussim veterem.

R. Rad. & fol. Ungulæ Caballinæ ʒ j.
Fol. Marrubii ʒ ʒ.
Styracis, Myrrhæ, Bdellii ana ʒ iij.
Capitum Papaveris,
Sem. Hyoscyami ana ʒ j.

Excipiantur Terebinthina, Pice & Butyro simul
liquatis: fiant formulæ, quibus fumigentur opera-
cula capitis. Excipiantur etiam fumus per nares
& os. *Rondeletius.*

DE SUFFIMENTIS
conferentibus utero.*Suffimentum ad suffocationem**uteri.*

Suffitus ad uteri suffocationem sunt ex sceridis,
ut Galbano, Aia foetida, Blatta, Castoreo,
aut fragmentis plumarum, ut etiam ex simplicibus
separatim: ut si Castoreum tantum, vel Aia
foetida calfacta naribus apponantur. *Rondeletius.*

Suffimentum ad menses movendos.

R. Myrrhæ, Styracis, Bdellii ana ʒ ʒ.
Iridis, Afari, Cumini ana ʒ iij.
Opopanacis ʒ ij.
Pulegii utriusque sic. ana ʒ j.

Excipiantur Terebinthina & Butyro: fiat fumi-
gium, quo fumigentur per embotum tempore
quo erupturi sunt menses. * Calfacit, relaxat.
Idem.

*Suffimentum ad calfaciendum & siccan-
dum uterum post mensium
purgationem.*

R. Aliptæ moschatæ, vel
Gallie moschatae ʒ ʒ.
Belzoini, Calami aromatici ana ʒ ij.

Cum mucilage gummi Tragacanthæ fiat for-
mulæ, recipiantur fumû per infundibulum. *Idem.*

*Suffimentum ad conceptionem pro-
movendam.*

R. Ladani, Mastiches, Gallie moschatæ,
Caryophyllorum, Macis,
Calami, Galangæ ana ʒ iij.
Cyperi, Rosarum ana ʒ j ʒ.
Hypocistidis, Castorei ana ʒ ij.

Cum mucilage gummi Tragacanthæ fiat for-
mulæ, quibus utaris ut prioribus, post mensium
purgationem ante concubitum. *Idem.*

*Suffimentum ad procliviam
uteri.*

R. Bituminis, Lapidis Gagatis,
Mincæ ana ʒ ij.

A Castorei, Cyperi,
Rad. Bistortæ, Cupularum Glandium,
Balauftiorum ana ʒ iij.

DE SUFFIMENTIS

conferentibus jun-
cturis.*Suffitus ad dolorem juncturarum.*

R. Fol. Absinthii, Anthos,
Secchados, Charnomillæ ana ʒ ij.
B Myrrhæ, Styracis,
Belzoini ana ʒ iij.

Excipiantur Terebinthina: fiant formulæ. His
suffiantur Lana vel Bombox: deinde parti appli-
cetur. *Rondeletius.*

*Suffimentum ad tumores in-
duratos.*

R. Marchasitæ ʒ ij.

C Propoleos ʒ iij.
Bdellii, Myrrhæ,
Styracis, Iridis ana ʒ ʒ.

Cum Terebinthina fiant formulæ, quibus sul-
fumigaretur durities nervorum. *Idem.*

*Suffimentum ad provocandum sudorem
in morbo Gallico.*

R. Cinnabaris ʒ ij.

Styracis, Belzoini ana ʒ j.
Myrrhæ, Cort. Pini ana ʒ ʒ.

D Ex Terebinthina figatur orbiculi. Ægri hoc suf-
fiantur, loco calido, sic ut per initia caput extra
illum habeant, ne offendantur, aut suffocentur:
quod multis ob incuriam accidere solet. *Idem.*

Alitid.

R. Sandalorum omnium ana ʒ j.

Nucis moschatæ,
Mastiches, Junci odorati,
Caryophyllorum, Caphuræ,
Succini, Afari ana ʒ ʒ.

E Cort. Mali Arantii ʒ j.

Conterantur, misceanturque. & cum guttis ali-
quot Terebinthinae fiant pastilli, quo ægrosi
suffiantur. *Andernacus.*

Suffitus pro morbo Gallico.

Suffitus pro curando morbo Gallico parum
mibi probatur. Quia non possunt fieri sine ma-
gno partium principum periculo, ac sæpè in-
ducunt syncopen, aut paralytim, aut convulsio-
nem. Cum tamen reliqua medicamenta non
profuerint, illis tandem uti poterimus in sequen-
tem modum:

F R. Cinnabarii,
Thuris, Mastiches ana ʒ ʒ.
Calami aromatici,
Zedoariæ ana ʒ iij.
Olibani,
Sandarachæ veræ ana ʒ ij.
Cerullæ ʒ ʒ.

Excipiantur Terebinthina, & fiant trochisci pro
suffitu. *Antonius Chalmereus.*

Suffitus alius pro Gallica lue.

R. Cort. Thuris ʒ ij.
Masticis, Gummi Hederae,
Gummi Juniperi, Ladani,
Hypocistidis ana ʒ ʒ.
Auripigmenti rubri, vel citrini ʒ iij.
Cinnabri ʒ j.

Incipiuntur Terebinthina, & fiant trochisci pro
suffitu. *Idem.*

Suffitus alius ad idem.

R. Cinnabri ʒ ij.
Ladani ʒ ij.
Cort. Citri sicci ʒ ʒ.
Sublimati ʒ j.
Thuris, Masticis, Styracis calamitæ,
Rad. Dictamni veri ana ʒ ʒ.

Cū debita theriacæ veteris quantitate fiant tro-
chisci ponderis ʒ ʒ. qui vicissim conjiciantur in
carbonem. Si verò fuerit fluxus humoris in pul-
mones, poterimus sublimatum detrahere, & il-
lius loco Auripigmentum miscere. Solis illis suf-
fibus contenti erimus: vel post suffitus unge-
mus extremas partes in becillo unguento, quo
utendum esse diximus post usum Guajaci, opu-
mumque: erit in ulceribus, quæ Caccethæ dicun-
tur. Si post unctiones suffitu uti velimus ad ab-
sumendas morbi reliquias, detrahitur Cinnabrio
& Auripigmento, cardiaca miscetur, quæ vim
incidendi, tenuandi, ac discutendi habeant. Mo-
dus autē utendi suffitu is est: Ager nudus col-
locabitur sub conopeo in sedili, oculis clausis,
ne suffitus tenuitate laxetur: & in vase ignis ex
prunis dulcentis, in quem conjiciantur trochi-
sci ʒ j. vel ʒ ʒ. pro viribus ægrotantis, & indi-
cationibus variis. Si fumus valentior fuerit, pau-
lulum caput educet, deinde reducet: ac si fieri
possit, moveatur sudor: postea in lecto recline-
tur ager, ac sudet: fiatque suffitus manē ante ci-
bum: vel si virtus imbecilla sumpto tantum Ovi
vitello, & tantillo Vini, vel ʒ ʒ. Diamarg. frigidi,
vel modico corticis Citri conditi. His autem u-
tendum, donec morbi materiam absumptam
putaveris. *Idem.*

DE SUFFIMENTIS
odoratis.*Trochisci pro fumo S.V.*

R. Ligni Aloës, Ladani,
Belzoini ana ʒ ij.
Styracis calamitæ ʒ ʒ.
Sacchari candi ʒ iij.
Moschi G. ij.

Misce cum aqua Rosacea, & ex pasta subacta fac
trochiscos: qui tempore usus magis redolebunt, si
irrorando aspergas eis pauxillum aque Rosaceæ.

Trochisci Galie moschata.

R. xyloaloes crudæ, bonæ, electæ, part. v.

A Ambræ part. iij.
Moschi boni part. j.
Glutinis Tragacanthi in aqua Rosacea solu-
ti, quantum sufficit ad ea comprehendenda.
Fiant trochisci, figura folii Myrti: sigillentur:
vase vitreo reponantur. *Mesues.*

Trochisci de Benzoi.

R. Benzoi ʒ vj.
Ligni Aloës ʒ iij.
Styracis calamitæ ʒ iij.

B Moschi ʒ ʒ.
Ireos ʒ ij.
Sacchari candi ʒ iij.
Pulverizatis omnibus cum aqua Rosarum, fiant
trochisci. *Augustani.*

*Trochisci pro fumo Comitisse
Arnsburgensis.*

R. Rosarum alb. viridi um contusarum ʒ iv.
Belzoini in aqua Rosacea per diem & no-
ctem macerati. ʒ ij.

C Ambræ G. ij.
Moschi G. ij.
Zibetti G. j.
Trita contunde cum Rosis. Omnibus adde Sac-
chari opt. ʒ ʒ. Atque hæc ita contrita per biduum
in mortario bene obturato sinas. Postea in mo-
dum massæ forma: atque inde effinge trochiscos.
Admiscere autē oportet gummi Fragacanthæ,
in aqua Rosarum macerati, singulosque trochi-
scos ponere in cochlearium gummi Draconis,
ut tanto firmitus coalescant. *Ranzovium.*

*Suffitus, qui ex formulis avicularum refe-
rentibus excitatur.*

R. Suffiminis, officinæ vocant Thymiamatis,
ʒ ʒ.

Styracis liquidæ ʒ j.
Styracis calamitæ ʒ ʒ.
Carbonum Silicis,
Tragacanthæ ana ʒ ij.

Pulvis carbonū & Tragacanthum in aqua Ro-
sarum triduum macerentur, deinde etiā in mas-
sam redigantur: ex qua finguntur formulæ avi-
cularum. *Andernacus.*

Suffimentum opimum.

R. Assæ dulcis ʒ ʒ.
Pulv. Ireos ʒ ij.
Ligni Aloës,
Nucis moschate,
Caryophyllorum, Masticis ana ʒ j.
Styracis calamitæ ʒ ij.

F Sandalorum omnium ana ʒ ʒ.
Caphuræ G. v.
Ambræ, Moschi ana G. iv.
Sacchari albi ʒ iv.

Cum macilaginibus Tragacanthæ & Styracis
liquida pauca, & aqua Rosarum cum Musco
fiant candela, vel trochisci. *Innominatus.*