

Aquæ fabrorum q. f. Coquantur simul per horas duas: fiat colatura, in qua panniculi linci intinguntur, & virgæ applicantur. *A quodam Italo.*

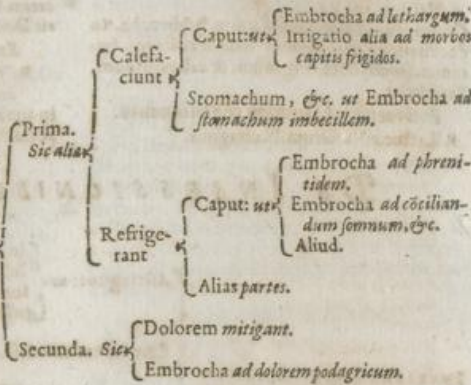
*Epithema ad coitum.*

R. Scammoniz ꝑj.

A Euphorbiꝝ ꝑjꝑ. Ceræ albæ ꝑix. Coque modicum, agita fortiter, repone: & cum opus fuerit, reductum in pannum, testiculis & virgæ superpone, cum calefacta fuerit, tollatur: & excitabitur coitus. *Arnold. Villan.*

DE EMBROCHIS, Sectio XIV.

EMBRUCHA, Latinis Irrigatio dicitur: estq; proprie, ubi ex alio, pluvix instar, in partē aliquam fit destillatio. Urimur is in capitis malis, aliarumq; partium fracturis & contusionibus. Componuntur ex herbis, radicibus, seminibus, floribus, & id genus aliis, decoctis in aqua aut vino. Irrigationum autem alix alterant qualitate



DE EMBROCHIS CALEFACIENTIBUS CAPUT.

*Embrocha ad lethargum.*

R. Hyssopi, Origani, Calamenthi, Pulegii ana M. ꝑ. Sem. Anisi, sem. Fenugræci, Coriandri preparati ana ꝑij. Flor. Stæchados, Rosimarini ana P. j.

Decoquantur ad Tꝑ j. fiatq; embrocha, qua irrigetur caput. *Rondeletius.*

*Irrigatio alia ad morbos capitis frigidos.*

R. Rad. Acori, rad. Cypeti, rad. Ireos ana ꝑij. Betonicæ, Majoranæ, Salviz, Origani, Calamenthi ana M. ꝑ. Cort. Citri sicci ꝑij. Sem. Anisi ꝑjꝑ. Coriandri preparati, Granorum tinctorum ana ꝑjꝑ. Flor. utriusque Stæchados ana P. j.

Coquantur in sufficienti quantitate aquæ, usque ad consumptionem partis dimidiæ, fiatq; embrocha, qua caput irrigetur, addendo, si fit contumax morbus, aquæ vitæ ꝑ. *Rondeletius.*

*Irrigatio calefaciens caput, alia.*

R. Betonicæ, Chamomillæ, Majoranæ, Serpylli ana M. ꝑ. Lavendulæ, Origani, Calaminthæ, Hyssopi ana M. ꝑ.

Coquantur in libris duabus aquæ fontanæ, do-

B nec dimidium absumatur, fiatq; embrocha. *Fuchsus.*

DE EMBROCHIS ALTERANTIBUS STOMACHUM.

*Embrocha ad stomachum imbecilem in febrī quotidiana.*

R. Vini ꝑv. Omphacii ꝑiv. Olei Chamæmelini ꝑij. Olei mastichini ꝑj.

Misce, & fiat embrocha. *Andernæus.*

DE EMBROCHIS REFRIGERANTIBUS CAPUT.

*Embrocha in initio inflammationum.*

R. Violarum, Rosarum, Nymphææ ana P. j. Fol. Nymphææ, Solatri, Plantaginis ana M. ꝑ. Sem. frigid. majorum & minorum ana ꝑij. Fiat decoctio ex aqua Plantaginis vel Endiviz ad libram: in fine coctionis adde Auri acerrimi ꝑij. instilletur inflammationum initio. *Heurn.*

*Embrocha ad phrenitidem in principio.*

R. Lactucæ, Violarum, Plantaginis, Solatri, Sempervivi, Portulicæ ana M. j. Flor. Violarum, Nenupharis, Rosarū ana P. j. Fol. Myrti M. ꝑ.



Fiat decoctio, quæ per clepsidram parva in ca- put instilletur. *Rondeletius.*

*Alia embrocha in augmento.*

- R. Violarum, Lactuce,
- Solatri, Plantaginis,
- Portulacæ ana M. j.
- Rosarum, Flor. Violarum,
- Nenupharis ana P. j.
- Fol. Myrti M. ß.
- Flor. Chamomilla, Anthos,
- Meliloti ana P. j.

Coquantur ad dimidium, fiatque embrocha. In declinatione verò additur huic decoctioni, betonica, spondylium, origanum, & calaminthum. *Rondeletius.*

*Embrocha ad somnum conciliandum.*

- R. Lactuce, Violarum, Plantaginis,

- Solatri, Sempervivi, Portulacæ ana M. j.
- Flor. Violarum, Nenupharis, Rosarum ana P. j.
- Flor. Myrti M. ß.
- Sem. Lactuce, Papaveris albi ana ß ij.
- Cort. Mandragoræ ß j.

Decoquantur in 15 ij. aquæ usq; ad consumptionem medietatis, fiatque embrocha. *Rondeletius.*

*Embrocha ad somnum inducendum.*

R. Aquæ fontanæ q. s. est, pone in gutturnium, juxta lectum, & vase alio supposito, aquam guttatum stillare permitte. \* Somnum conciliat, ut ait Doctor in *Quæst.*

*Embrocha ad dolorem podagricum.*

- R. Thymi, Origani, Salviæ, Calaminthæ ana M. j.

In aqua decoquantur, jure eorum partes affectæ perfundantur, aut foveantur. *Andernacus.*

DE INSESSIONIBUS, Sectio XV.

INSESSIONIS est quasi balneum ventris, partiumque infernarum. Fiunt ex decoctione herbarum, radicum, florum, feminum, quorum residua sacco imponitur, cui resideat æger. Utimur his in affectibus vesicæ, colis, uteri, ani, renum, ventris, ob ægri imbecillitatem, ob balnearum defectum. Horum autem alii

- Astringunt: ut Incessus ad anum prolapsum.
- Incessus ad nimium uteri fluorem.
- Incessus ad hæmorrhoidas.
- Incessus ad alvi fluorem.
- Emolliunt: ut Incessus ad tensionem.
- Aperiunt: ut Incessus ad menstrua provocanda.
- Alius.
- Alius.
- Discutiunt: ut Incessus ad inflammationes uteri.
- Incessus ad renes inflammatos.
- Calculum frangunt: ut Incessus ad calculos.
- Alius.
- Alius.
- Dolorem sedant: ut Incessus ad dolores colicæ.
- Incessus ad dolorem nephriticum & colicum.

DE INSESSIONIBUS astringentibus.

*Incessus ad anum prolapsum.*

- R. Plantaginis M. j.
- Rosarum rubr. M. ß.

Decoquantur in aqua, cui chalybs antea extincta sue tit. *Andernacus.*

*Incessus ad nimium uteri fluorem, & ani hæmorrhoidas.*

- R. Plantaginis, Polygoni, Equiseti,
- Rubi foliorum ana M. j.
- Rosarum P. iv.
- Malicoriti ß ij.
- Rad. Symphyti ß j.
- Calycum glandium ß f.

C Decoquantur in aqua chalybeata, fiatque incessus. *Andernacus.*

*Incessus ad hæmorrhoidas.*

- R. Verbasci, Plantaginis ana M. j.
- Flor. Verbasci P. j.
- Sem. Lini ß ij.
- Cort. Malorum Punicorum,
- Balaustiorum, Rhus obconiorum,
- Baccarum Myrti ana ß ß.

D In aqua & vino austero decoquantur ad incessum. *Andernacus.*

*Incessus ad fluorem alvi.*

- R. Rad. Bistortæ,
- Rad. Consolidæ major. ana ß ij.
- Nucum Cupressi, Nucum Pini,
- Cort. Mali granati ana ß ij.

Rosarum