

DE EPITHEMATIBUS, Sectio XIII.

Universaliter partes omnes: ut Epithema commune omnium partium.

EPITHEMATA, Malagmata dicuntur, quæ visceribus, aliisque partibus applicantur. Hodie irrigationem, vel humectationem vocant: fotus modo supra cor, hepar & pectus totum accommodantur: in heclicis quidem & febribus ardentibus, pestilentialibus, palpitatione & cardiaca. Fiunt autem ex aquis stillaticis & pulveribus: ita ut pro qualibet libra aquarum, ponantur ℥ ij. pulveris seu specierum, vel ℥ j β. Horum autem alia alterant

Particulariter

- Cerebrum: ut
 - Epithema ad frontem { Primum. Secundam. Tertium.
 - Epithema ad somnum { Primum. Alterum.
 - Epithema ad capitis dolores.
 - Epithema ad faciei erysipelata, &c.
- Cor: ut
 - Epithema in febris continua { Primum. Secundum.
 - Epithema ad virium imbecillitatem.
 - Epithema in febribus ardentibus.
 - Epithema ad febres ardentem & siccas.
 - Epithema ad palpitationem cordis ex bile.
 - Epithema ad frigidum cordis affectum, &c.
- Pectus: ut Epithema ad heclicam { Primum. Alterum, &c.
- Ventriculum: ut
 - Epithema ad ventriculum corroborandum.
 - Epithema ad ventriculum biliosum.
 - Epithema ad ventriculum pituitosum.
 - Aliud.
 - Epithema ad dolorem ex frigido.
 - Epithema ad dolorem ex calore.
- Hepar: ut
 - Epithema ad calidam jecoris intemperiam, &c.
 - Epithema ad hepatis obstructionem & calorem.
- Arterias juxta manum: ut Epithema in febris continua.
- Testiculos, &c.

DE EPITHEMATIBUS ad omnes partes.

Epithema commune omnium partium.

R. Succu Lactuæ, Uvæ immat. Portulacæ, Solani, Umbil. Vener. ana ℥ ij. His spongia aut linteum imbutum partibus, quæ febris veluti fomites sunt, imponi debet. *Andernacus.*

DE EPITHEMATIBUS alterantibus cerebrum.

Epithema ad frontem, primum.

R. Rosarum rub. P. ij. Macerentur in vino, ponanturque inter duo lintea tres digitos lata, longitudine aures ab

A una aure ad alteram tendentia: & fronti applicetur. *Galenus.*

Secundum.

R. Rosarum rubr. Flor. Nymphææ, Flor. Violarum ana P. j. Betonicæ, Meliloti ana P. β.

Reponantur inter duos sindones, vel duo lintea, fiatque splenium interfurum, quod fronti ac temporibus applicetur. *Andernacus.*

Tertium.

B R. Aquæ Rosarum Tβ β. Olei rosacei ℥ β. Albuminis ovorum N. j. Aceti rosati ℥ j.

Misce, ac fiat epithema frontale.

R. Olei rosacei ℥ j.

Aceti ros. ʒ iij.
Aqua ros. ʒ ij.
Album ovorum N. j.
Agitentur simul, & temporibus applica.

Aliud.

R. Olei rosati completi, ol. violacei,
Olei nymphææ ana ʒ ij.
Aque lactucæ, nymphææ ana ʒ iij.
Aceti (vel. si vigilia urgent, succi citri) ʒ j.
Fiat frontale. *Heurnius.*

Vel:

R. Farinæ hordei M. ʒ.
Cum lacte muliebri & aceto rosaceo, paucoque oleo rosato, pulvis in forma, duabus in donibus excepta admove fronti. *Heurnius.*

Epithema ad somnum, primum.

R. Florum Nymphææ, Violarum,
Meliloti ana P. j.
Fol. Lactucæ, Papaveris albi ana M. ʒ.
Sem. Papaveris, Lactucæ,
Anethi ana ʒ j.
Sem. Alterci ʒ ʒ.

Contundantur omnia, & fronti inter duo lineæ, vel pannos sericos interstutos, appositus ligaculis applicentur. *Andernacius.*

Alterum.

R. Aquæ Rosarum ʒ iij.
Aque Lactucæ,
Papaveris ana ʒ j ʒ.
Olei violati, vel ros. ʒ ʒ.
Aceti rosati ʒ j.
Albumen ovi unum.

Misce, & fiat epithema, quo spongia vel linteam imbutum fronti applicetur tepidum.

Epithema ad capitis dolores à frigore.

R. Salvie, Rorismanni, Chamomillæ, Meliloti, Betonicæ, Bryoniæ ana M. j.
Coquantur in aqua: & fronti applicetur cum linteo imbuto in ea decoctione. *Andernacius.*

Epithema ad faciei erysipelata.

Epithemata ex aceto & aqua dulci, vel rosarum, vel plantaginis, vel myrti, vel nenupharis sunt. Ex succis permixtis aceto vel aqua ad augendam molē, vel ne nimis spissi sint succi. Tinguuntur panni rari, & applicantur. *Rondeletius.*

DE EPITHEMATIBUS alterantibus cor.*Epithema in febris continua, primum.*

R. Aquæ rosarum ʒ iij.
Aque Acetosæ, Nymphææ,
Buglossæ ana ʒ iij.
Sandalorum omnium,
Corali utriusque ana ʒ j ʒ.
Croci ʒ ʒ. Aceti ʒ ʒ.
Caphuræ G. iij.
Misce, & fiat epithema, cordis regioni applicandum. *Andernacius.*

A Epithema in febris continua, secundum.

R. Aquæ Rosarum, aquæ Intybi,
Aque Buglossæ ana ʒ ij ʒ.
Aque Cichorii ʒ j ʒ.
Spec. Diamarg. frig. ʒ ʒ.
Spec. Diagemmæ, Sandali citrini,
Corali rubri ana ʒ j.
Ramenti eboris ʒ ʒ.
Marg. præparat. G. xij.
Croci G. ij.

B Vini, Aceti rosati ana ʒ ʒ.

Linteum vel spongia his omnibus imbuta, hora una vel sesquihora ante cibum, cordis regioni applicetur, per ætatem frigidum, sæpiusq; mutetur. *Andernacius.*

Epithema in febris ardentibus.

R. Aquæ Buglossæ,
Aque Rosarum ana ʒ iij.
Aque Violarum ʒ vj.
C Spec. Diamarg. frig. ʒ j.
Crytalli ʒ j ʒ.
Succi citri ʒ ʒ.

Misce, & fiat epithema. *Rondeletius.*

Epithema aliud in vehemēti febre.

R. Aquæ Buglossæ, aquæ Acetosæ ana ʒ iij.
Aque rosarum ʒ ij. Vini albi ʒ ʒ.
Spec. Diamarg. frig. Ollis myrobalani ana ʒ j.
Cinnamomi G. v.

Misce simul cum pauco scarlatæ granatæ: fiat epithema, quod tepidum admoveatur regioni cordis. *Rondeletius.*

Aliud in febris ardentibus circa fratum.

R. Aquæ Violarum, aquæ Acetosæ,
Aque Buglossæ ana ʒ ij.
Aque Scabiosæ, Melissæ ana ʒ ʒ.
Spec. Diamarg. frig. ossis de corde cervi añ ʒ j.
Cinnamomi G. v.

Fiat epithema, quod eo tempore admoveatur, quo majus incendium ab ægroto percipitur. *Rondeletius.*

Epithema ad virium imbecillitatem.

R. Aquæ Melissæ, aquæ flor. Aranciorum,
Aque Buglossæ ana ʒ iij.
Aque ex flor. Myrti, vel
Aque Rosarum ʒ ij.
Vini Cretici ʒ j.
Spec. Diagemmæ, vel
Spec. Diamarg. calid. ʒ j.
Trochiscorum de caphura ʒ j.

Mixta cordi applicentur. * Valet etiam ad palpitationem ex flatibus contractam. *Rondeletius.*

Epithema ad febres ardentes & siccas.

R. Hordei mundati P. ʒ.
Sem. Melonum, Cucurbitæ,
Citrulli, Cucumeris ana ʒ ij.
Flor. Violarum P. j.
Flor. Nenupharis P. ʒ.
Fiat decoctio. In colaturæ ʒ ij. solve

Olei

Olei Amygdalarum dulce, Violarum ana ꝑ ij. Agitentur simul, & fiat epithema: supra totum thoracem applicetur. Maxime convenit febribus hecticis & squalidis. *Rondeletius.*

Epithema ad palpitationem cordis ex bile.

R. Rosarum rubrarum,
Flor. Buglossæ, Borrageis ana ꝑ j.
Sandalorum omnium ana ꝑ ij.
Coralii rubri,
Been albi, rubri ana ꝑ j.

Hæc minutim contusa, sacculo ex serico panno raro, qui pyramidis formam referat, insuntur, & aqua rosarum & buglossi modicè irrigatur, cordique admoveatur. *Andernacius.*

Epithema ad frigidum cordis affectum.

R. Flor. Rorismarini, Stecchados ana ꝑ ij.
Sem. Ocymi, Cort. Mali citri, Macis,
Caryophyllorum ana ꝑ ij.
Spec. Diamarg. cal. vel Diagemmæ, vel
Diathamaron ꝑ ij.

Redacta in pulverem excipiuntur gossipio. Hoc deinde sacculo indatur ex serico panno interposito. Hic postea vino & aqua melisse irroretur, & tepidus cordi admoveatur: siccatus removeri debet. In cordis palpitatione trochisci de caphura addantur. *Andernacius.*

Aliud.

R. Aquæ Rosarum ꝑ j.
Aquæ Buglossæ ꝑ j.
Succi Melissæ, vel Scabiosæ, vel
Cardui benedicti ꝑ ij.
Pulver. Diamargariti frigidi ꝑ j.
Corticis sicci Citriorum ꝑ j.
Moschi & Croci ana gran.
Vini albi ꝑ j.

Fiat epithema. *Heurnius.*

Epithema cor frigidum alterans, & corroborans.

R. Aquæ Melissæ, florum vel flavedinis Aranciorum Buglossæ ana ꝑ ij.
Aquæ ex foliis Myrti ꝑ ij.
Vini Creticæ ꝑ j.
Pulveris Diamargariti calidi ꝑ j.
Trochisci de Caphura ꝑ j.
Fiat epithema. *Idem.*

Vel:

R. Caryophyllorum, Cinnamomi ana ꝑ ij.
Oliis de Corde cervi, Corticis citri,
Ligni Aloës ana ꝑ j.
Specierum Ictificantis Galeni ꝑ ij.
Moschi, Croci ana gran. ij.
Fol. Melissæ M. s.
Vini odoniferi ꝑ ij.
Aquæ Melissæ, Cardui benedicti,
Majoranæ, Buglossi ana ꝑ ij. vel iv.
Misce, fiat epithema, postquam infusa fuere per duodecim horas & expressa, & resibilis materia in sacculum confocietur, qui maledicat ab in-

fuso, & calidus cordi imponatur. Conferet etiam in Peste & Palpitatione cordis. *Idem.*

DE EPITHEMATIBUS alterantibus pectus.

Epithema ad hecticam febrem.

R. Hordei mundi ꝑ j.
Flor. Violarum ꝑ j.
Fiat levis decoctio, & in T. j. dissolve
Olei violacei ꝑ ij.

B Agitentur simul, & fiat epithema: supra totum thoracem applicetur. *Rondeletius.*

Aliud.

R. Hordei mundi ꝑ j.
Flor. Violarum ꝑ j.
Quatuor sem. frig. major. ana ꝑ ij.
Flor. Nenupharis ꝑ j.

Fiat decoctio, in T. ij. dissolve

Olei Violati, Amygdal. ana ꝑ ij.

C Misceantur bene, & fiat epithema supra totum thoracem. Frequenter autem utendum sero & mane. *Rondeletius.*

DE EPITHEMATIBUS alterantibus stomachum.

Epithema ad ventriculum corroborandum.

R. Rosarum rubr. ꝑ ij.
D Plantaginis utriusque,
Comarum Absinthii ana M. s.
Sandalorum omnium ana ꝑ ij.
Coralii rubri ꝑ ij.

Omnia sacculo imposita ex aqua cum momento aceti, cui aliquid vini adjectum sit, coquantur: linteum duplicatum hoc jure calido imbutum ventriculo admoveatur. *Andernacius.*

Epithema ad ventriculum biliosum.

E R. Acetosæ, Endivix sativæ ana M. j.
Althææ cum rad.
Absinthii sicci ana M. s.
Rosarum rubr. ꝑ j.
Coriandri preparati ꝑ j.
Sandalorum omnium ana ꝑ j.
Baccarum berberorum ꝑ ij.

Decoquantur ex aquæ libris duabus in sacculo ad tertias: postea addantur succi cotoneorum ꝑ ij. utitor ut superioribus. *Andernacius.*

Epithema ad ventriculum pituitosum.

R. Meliloti, Chamomillæ, Malvæ,
Althææ, Menthæ, Absinthii,
Nardi ana M. j.

Omnia ex aqua in sacculo coquantur. Junis decocti libra addatur

Olei rosacei ꝑ j.
Olei absinthii,
Mastichini ana ꝑ j.
Adipis anserinæ ꝑ ij.

His omnibus commixtis lintea aut spongia imbuta ventri applicentur. *Andernacus.*

Aliud ad ventericulum picuicofum.

R. Origani, Calaminthæ, Silymbrii ana M. j.
Menthæ, Absinthii ana M. ß.
Sem. Cumini, Anisi, Fœniculi ana ʒ ij.
Caryophyllorum, Nucis moschatae,
Cinnamomi ana ʒ j ß.

Decoquantur omnia in vino mersaco, ac mane vesperique ante cibum ventri imponantur, vel spongia, vel lintea. *Andernacus.*

Epithema ad dolorem stomachi ex frigido.

R. Menthæ, Pulegii, Calaminthæ,
Anethi ana M. j.
Flor. Chamomillæ, Meliloti ana P. ß.
Flor. Ros. rubr. P. j.
Nardi, Junci odorati ana ʒ ij.
Sem. Anisi, Carvi, Dauci,
Anethi, Fœniculi ana ʒ j.
Sem. Lini ʒ iij.
Galangæ, Zedoariæ ana ʒ j.
Caryophyllorum, Nucis moschatae,
Ligni aloës ana ʒ j.

In aquæ & vini æquis partibus decoquantur. Jure ipsorum calido lintea duplicia imbuta, aut spongiæ madentes, expressæque stomacho applicentur. *Andernacus.*

Epithema ad dolorem stomachi ex calore.

R. Acetosæ, Endiviæ ana M. j.
Althææ cum rad. M. ß.
Absinthii P. ß.
Rosarum rubr. P. j.
Coriandri præparati ʒ ß.
Sandalorum omnium ana ʒ j ß.
Berberis ʒ ij.

Decoquantur ex aquæ libris duabus ad dimidias. Spongiæ, aut lintea jure isto madida, & expressa, ventericulo imponantur. *Andernacus.*

DE EPITHEMATIBUS alterantibus.

Epithema ad calidam hepatis intemperiem.

R. Aquæ Endiviæ,
Aquæ Scariolæ ana ʒ iij.
Aquæ Absinthii ʒ j ß.
Aceti, Vini albi ana ʒ ß.
Sem. Acetosæ, Portulacæ ana ʒ ß.
Pulv. Sandalorum omnium ana ʒ j.
Misce, & fiat epithema pro regione hepatis. *Rondeletius.*

Aliud ad calidam hepatis intemperiem.

R. Aquæ Scariolæ, Aquæ Solatri ana ʒ j ß.
Aquæ Acetosæ, aquæ Endiviæ,

Aquæ Buglossæ ana ʒ iij.
Aceti, Vini albi ana ʒ j.
Trochiscorum de Spodio ʒ ij.
Spicæ Nardi ʒ ß.
Sandalorum omnium, ut prius. *Rondeletius.*

Epithema ad hepatis obstructionem & calorem.

R. Cichorii cum rad. lathybi recentis,
Agrimoniz ana M. j.
Absinthii M. ß.
Flor. Cichorii P. j.
Quatuor femin. frigid. majorum & minorum ana ʒ j ß.
Cyperii ʒ ij.
Lupinorum ʒ iij.
Sandalorum omnium ana ʒ j.
Junci odorati ʒ ß.

Hæc omnia in sacculum conjecta ex octo aquæ uncis, vini & aceti utriusque uncis duabus, in vase fictili cooperto simul ad ignem infervescant, & epithematis modo applicentur. *Andernacus.*

DE EPITHEMATIBUS alterantibus corpus per arterias juxta manum.

Epithema in febris continua arteriis juxta manum applicandum.

R. Caryophyllorum, Nucis moschatae,
Ligni aloës, Cinnamomi ana ʒ j.
Aquæ Rosarum, Cyprii, Buglossæ ana ʒ j.
Aceti rosati ʒ ij.

His commixtis linteam aut pannum sericum duplex imbutum obducitur. *Andernacus.*

DE EPITHEMATIBUS testiculos alterantibus.

Epithema ad testiculos refrigerandos.

R. Aquæ Nymphææ & Plantaginis ana ʒ iv.
Vini ʒ j. Misce & linteo admoveantur. *Hern.*

Vel:

R. Aquæ Rosarum ʒ ij.
Aquæ Solani ʒ j ß.
Vini albi ʒ j.

Trochiscorum de Caphura ʒ j.

Misce, & fiat epithema: admoveatur testiculis, & ex decocto refrigerantium & adstringentium vel decocto florum nymphææ, vel rosarum rubr. balustiorum, & similibus, quibus in aqua decoctis paratur epithema. * Sanguinem & universum corporis habitum refrigerant: sanguinem inhibent, & minus reddunt fluxilem: unde in profusio sanguinis immoderato competunt. *Rondel.*

Epithema contra ulcera virga.

R. Aluminis rochæ ʒ j.
Æris viridis ʒ j.

Aquæ

Aquæ fabrorum q. f. Coquantur simul per horas duas: fiat colatura, in qua panniculi linci intinguntur, & virgæ applicantur. *A. quodam lino.*

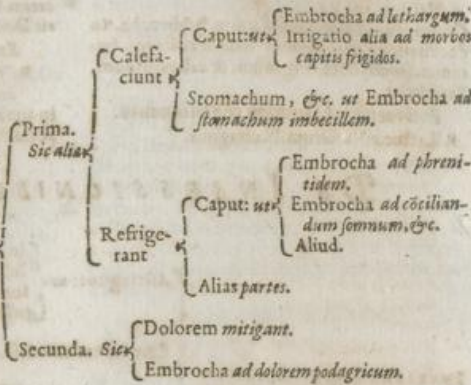
Epithema ad coitum.

R. Scammoniz ꝑ. vj.

A Euphorbiꝝ ꝑ. j. f. Cera alba ꝑ. ix. Coque modicum, agita fortiter, repone: & cum opus fuerit, reductum in pannum, testiculis & virgæ superpone, cum calefacta fuerit, tollatur: & excitabitur coitus. *Arnold. Villan.*

DE EMBROCHIS, Sectio XIV.

EMBRUCHA, Latinis Irrigatio dicitur: estq; proprie, ubi ex alio, pluviz instar, in partē aliquam fit destillatio. Utitur is in capitis malis, aliarumq; partium fracturis & contusionibus. Componuntur ex herbis, radicibus, seminibus, floribus, & id genus aliis, decoctis in aqua aut vino. Irrigationum autem alia alterant qualitate



DE EMBROCHIS CALEFACIENTIBUS CAPUT.

Embrocha ad lethargum.

R. Hyssopi, Origani, Calamenthi, Pulegii ana M. f. Sem. Anisi, sem. Fenugræci, Coriandri preparati ana ꝑ. ij. Flor. Stæchados, Rosimarini ana P. j.

Decoquantur ad lb. j. fiatq; embrocha, qua irrigetur caput. *Rondeletius.*

Irrigatio alia ad morbos capitis frigidos.

R. Rad. Acori, rad. Cypeti, rad. Ireos ana ꝑ. ij. Betonica, Majorana, Salvia, Origani, Calamenthi ana M. f. Cort. Citri sicci ꝑ. ij. Sem. Anisi ꝑ. j. f. Cort. Coriandri preparati, Granorum tinctorum ana ꝑ. j. f. Flor. utriusque Stæchados ana P. j.

Coquantur in sufficienti quantitate aquæ, usque ad consumptionem partis dimidiæ, fiatq; embrocha, qua caput irrigetur, addendo, si fit contumax morbus, aquæ vitæ ꝑ. f. *Rondeletius.*

Irrigatio calefaciens caput, alia.

R. Betonica, Chamomilla, Majorana, Serpylli ana M. f. Lavendula, Origani, Calamintha, Hyssopi ana M. f.

Coquantur in libris duabus aquæ fontanæ, do-

B nec dimidium absumatur, fiatq; embrocha. *Fuchsus.*

DE EMBROCHIS ALTERANTIBUS STOMACHUM.

Embrocha ad stomachum imbecilem in febrī quotidiana.

R. Vini ꝑ. v. Omphacii ꝑ. iv. Olei Chamæmelini ꝑ. ij. Olei mastichini ꝑ. j.

Misce, & fiat embrocha. *Andernæus.*

DE EMBROCHIS REFRIGERANTIBUS CAPUT.

Embrocha in initio inflammationum.

R. Violarum, Rosarum, Nymphææ ana P. j. Fol. Nymphææ, Solatri, Plantaginis ana M. f.

Sem. frigid. majorum & minorum ana ꝑ. ij. Fiat decoctio ex aqua Plantaginis vel Endivie ad libram: in fine coctionis adde Auri acerrimi ꝑ. ij. instilletur inflammationum initio. *Heurn.*

Embrocha ad phrenitidem in principio.

R. Lactucæ, Violarum, Plantaginis, Solatri, Sempervivi, Portulicæ ana M. j.

R. Flor. Violarum, Nenupharis, Rosarū ana P. j. Fol. Myrti M. f.