

REVUE DE LA MODE

Le numéro seul, 25 cent.
Le numéro avec la feuille de patrons, 50 cent.

GAZETTE DE LA FAMILLE

Le numéro avec gravure coloriée, 50 cent.
Le n° avec gravure coloriée et feuille de patrons, 75c.



1. TOILETTE DE VILLE.

2. TOILETTE DE PROMENADE. — Dessin de M. Gustavo Janet.

SOMMAIRE

GRAVURES : Toilette de ville. — Toilette de promenade. — Capeline Régina. — Capeline Martha. — Deux toilettes de visites. — Dentelle au tricot. — Tricot point serpentine. — Tricot tordu. — Étole au crochet. — Étole en crochet et lacet dentelé. — Quatre tapisseries. — Cinq chapeaux d'enfants et de jeunes filles. — Deux bonnets. — Chapeau Rabans. — Toilette Philis (2 dessins). — Les Enfants (4 dessins). — Robus.

SUPPLÉMENTS : Planchette de modes colorées (costumes d'enfants). — Planchette de patrons, de broderies et de soutache.



3. CAPELINE RÉGINA.



4. CAPELINE MARTHA.

EXPLICATION DES GRAVURES

1. Toilette de ville. — Juppon en faille noire avec garniture plissée. La tunique, de couleur prune, est large et forme traîne par derrière; elle se rattache devant en redingote. Paletot court, mais large et flottant et non ajusté. Le tout est encadré d'une bande de fourrure de renard argenté; boutons oxydés; une plaque en argent oxydé ferme le haut du



7. DENTELLE AU TRICOT.

paletot. Des boutons de moire noire ferment la tunique par devant. Manchon en vigogne orné de deux bandes de renard argenté. Chapeau de turquise prune, avec plumes et fleurs assorties.

2. Toilette de promenade. — Juppon de dessous en faille noire ornée d'un haut volant plissé dont les plis sont retenus en haut comme en bas. Robe en vigogne vert foncé, ornée de biais de faille verte de même couleur, mais d'une nuance plus claire. Le gilet est en faille; le corsage, qui s'ouvre sur ce gilet et s'en va en fuyant derrière en forme de paletot mousquetaire, est encadré d'un large biais de faille, sur lequel repose une rangée de boutons oxydés, qui font tête à une légère passenterie. La tunique, qui ressort de cette basque, est longue et forme châle; sur le biais qui l'entoure se répète le même ornement en boutons oxydés. Le tablier est simplement orné d'un bouillon de même étoffe surmontant une frange de laine. Voir les patrons 1 à 6 sur le second côté de notre supplément de ce jour. — Modèle de M^{me} Lamy, 3, rue Scribe.

3. Capeline Régina. — Cette capeline, modèle du Louvre, se fait d'un tissu de laine, imitation de tricot, tissu mélangé de soie plate pour les reliefs. Bordure de cygne blanc; un gland en thibet orne le capuchon.



5. TOILETTE DE VISITE.

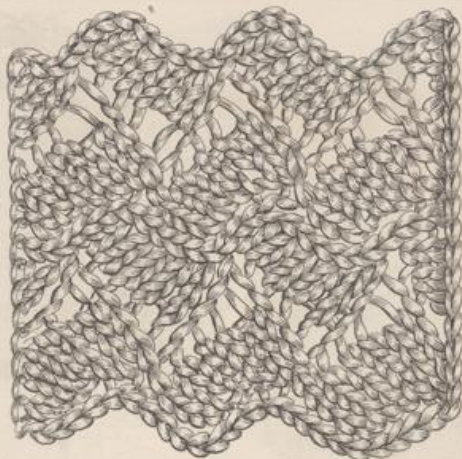


6. TOILETTE DE VILLE.

4. Capeline Martha. — Modèle de Louvre. — Elle se fait en drap léger, de nuance claire, avec une bordure en jacet extra-fort de nuance bien franchante. Les nœuds qui parent la dessus de la tête se font dans l'étoffe même de la capeline.

5. Toilette de visite. — Robe en vigogne vert bronze. La première jupe est garnie d'un haut volant bordé d'un velours noir de Saint-Etienne n° 160 et surmonté d'une garniture doublée de velours pris à la pièce; les dents sont lissées d'un biais de satin vert qui les encadre. La tunique, formant draperie à plis amples, est retenue en un léger pouf dans le haut; elle est maintenue par devant par deux larges barrettes de velours noir à la pièce, posées en chaîne et lissées de satin vert. Les nœuds du devant sont également en satin. Corsage en vigogne décolleté carré sur une chemisette de cachemire ou de taffetas vert; cette chemisette est garnie de biais de satin avec velours noir sur le pied du biais.

6. Toilette de ville. — Robe en faille gris ardoise, ornée d'un grand volant plissé à plis plats très-réguliers et surmonté d'une grande ruche plissée, montée à tête des deux côtés. Tunique polonoise en vigogne, illustrée d'une broderie en soutache et au passé, et encadrée d'un effilé Tombole en laine et soie. Cette polonoise est boutonnée sur le côté; un biais de taffetas qui forme iléré à l'étoffe sert en dessous de soutien aux boutons.



8. TRICOT
POINT SERPENTINE.

tonnières. Manchon de rard argenté. — Modèle du *Cypri*, 7, rue de la Chaussée-d'Antin.

7. Dentelle au tricot. — Nous donnons des dessins pleins pour capeline ou jupon pouvant s'exécuter aussi bien en coton qu'en laine; il est logique de donner des dentelles pour compléter ces petits ouvrages.

Montez 21 mailles.
1^{er} rang. — 3 mailles simples, 2 mailles ensemble, 18 mailles simples.
2^e rang. — 2 mailles simples, 2 mailles ensemble, 1 passe double, 11 mailles simples, 2 mailles ensemble.
3^e rang. — 1 maille sans la tricoter, 1 passe double, 2 mailles ensemble, 1 passe double, 1 surjet double, 1 passe double, 2 mailles ensemble.

4^e rang. — 1 maille sans la tricoter, 1 passe double, 2 mailles ensemble, 2 mailles ensemble, 1 passe double, 1 surjet double, 1 passe double, 2 mailles ensemble, 7 mailles simples, 1 maille à l'envers, 3 mailles simples.

5^e rang. — 13 mailles simples, 1 maille à l'envers, 2 mailles simples, 1 maille à l'envers, 6 mailles simples, 1 maille à l'envers, 1 maille simple.

6^e rang. — 10 mailles simples, 1 passe double, 1 surjet double, 1 passe double, 2 mailles ensemble, 10 mailles simples.

7^e rang. — 2 mailles simples, 2 mailles ensemble, 1 passe double, 2 mailles ensemble, 6 mailles simples, 1 maille à l'envers, 2 mailles simples, 1 maille à l'envers, 3 mailles simples, 2 mailles ensemble.

8^e rang. — 1 maille sans la tricoter, 1 passe double, 2 mailles ensemble, 8 mailles simples, 1 passe double, 1 surjet double, 1 passe double, 2 mailles ensemble, 3 mailles simples, 1 maille à l'envers, 2 mailles simples.

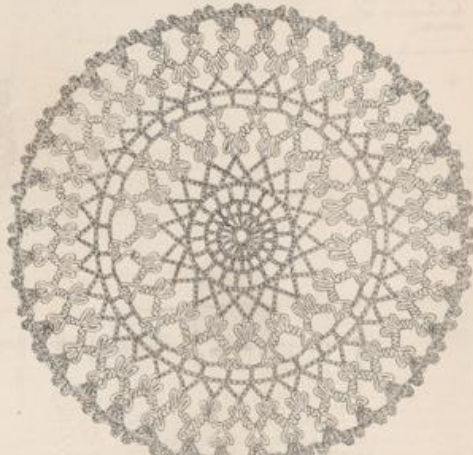
9^e rang. — 11 mailles simples, 1 maille à l'envers, 2 mailles simples, 1 maille à l'envers, 10 mailles simples, 1 maille à l'envers, 1 maille simple.

10^e rang. — 14 mailles simples, 1 passe double, 1 surjet double, 1 passe double, 2 mailles ensemble, 8 mailles simples.

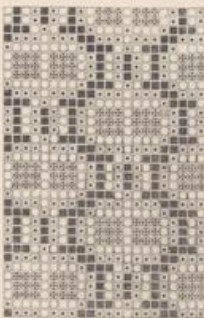
11^e rang. — 2 mailles simples, 2 mailles ensemble, 1 passe double, 2 mailles ensemble, 1 mailles simples, 1 maille à l'envers, 2 mailles simples, 1 maille à l'envers, 12 mailles simples, 2 mailles ensemble.



11. ROND AU CROCHET.

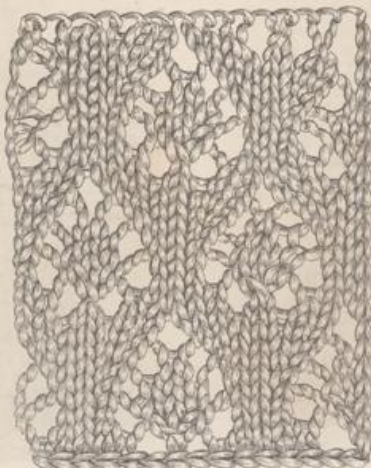


10. ÉTOILE AU CROCHET ET LACET DENTELLE.



12. TAPISSERIE.
□ Ponceau. ■ Laine noire.
* Soie jaune d'or. ■ Vert ponceau.

9 mailles simples, 1 maille à l'envers, 3 mailles simples.
4^e rang. — 15 mailles simples, 2 mailles à l'envers, 2 mailles simples, 1 maille à l'envers, 2 mailles simples, 1 maille à l'envers, 1 maille simple.
5^e rang. — 6 mailles simples, 1 passe double, 1 surjet double, 2 mailles ensemble, 12 mailles simples.
6^e rang. — 2 mailles simples, 2 mailles ensemble, 1 passe double, 2 mailles ensemble, 8 mailles simples, 1 maille à l'envers, 2 mailles simples, 1 maille à l'envers, 4 mailles simples, 2 mailles ensemble.
7^e rang. — 1 maille sans la tricoter, 1 passe double, 1 maille simple, 1 passe double, 1 surjet double, 1 passe double, 2 mailles ensemble.



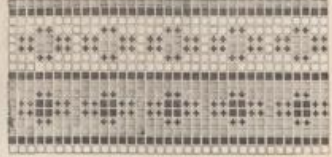
9. TRICOT TRÉFLE.



13. TAPISSERIE.
■ Vert ponceau. * Soie d'or.
■ Laine noire. □ Rouge ponceau.



13. TAPISSERIE.
■ Vert ponceau. * Soie d'or. □ Ponceau.
□ Malve clair. ■ Laine noire. ■ Havane clair.



15. TAPISSERIE.
■ Laine noire. * Laine verte.
■ Havane foncé. □ Havane clair.



16. BÉBÉ DE SIX ANS. 17. FILLETTE DE 8 ANS. 18. FILLETTE DE 12 ANS. 19. JEUNE FILLE DE 15 ANS. 20. JEUNE FILLE DE 18 ANS.

CHAPEAUX D'ENFANTS ET DE JEUNES FILLES.

les simples, 1 maille à l'envers, 1 maille simple. — 17^e rang. — 3 mailles simples, 2 mailles ensemble, 1 passe double, 2 mailles ensemble, 3 mailles simples, 2 mailles ensemble, 1 passe double, 2 mailles ensemble, 4 mailles simples, 1 passe double, 1 surjet double, 1 passe double, 3 mailles ensemble, 6 mailles simples.

18^e rang. 2 mailles simples, 2 mailles ensemble, 1 passe double, 2 mailles ensemble, 2 mailles simples, 1 maille à l'envers, 2 mailles simples, 1 maille à l'envers, 6 mailles simples, 1 maille à l'envers, 6 mailles simples, 1 maille à l'envers, 2 mailles simples, 2 mailles ensemble.

19^e rang. — 1 maille sans la tricoter, 1 passe double, 2 mailles ensemble, 22 mailles simples, 1 maille à l'envers, 3 mailles simples.

20^e rang. — 28 mailles simples, 1 maille à l'envers, 1 maille simple.

21^e rang. — 3 mailles simples, 2 mailles ensemble, 1 passe double, 2 mailles ensemble, 3 mailles simples, 2 mailles ensemble, 1 passe double, 2 mailles ensemble, 2 mailles ensemble, 2 mailles ensemble, 1 surjet double, 1 passe double, 3 mailles ensemble, 1 passe double, 3 mailles ensemble, 1 passe double, 2 mailles ensemble, 6 mailles simples.

22^e rang. — 2 mailles simples, 2 mailles ensemble, 1 passe double, 2 mailles ensemble, 1 maille à l'envers, 2 mailles simples, 1 maille à l'envers, 5 mailles simples, 1 maille à l'envers, 6 mailles simples, 1 maille à l'envers, 2 mailles simples, 2 mailles ensemble.

23^e rang. — 1 maille sans la tricoter, 1 passe double, 2 mailles ensemble, 1 maille simple, 2 mailles ensemble, 1 passe double, 1 surjet double, 1 passe double, 2 mailles ensemble, 2 mailles ensemble, 1 surjet double, 1 passe double, 3 mailles ensemble, 1 passe double, 2 mailles ensemble, 3 mailles ensemble, 1 maille à l'envers, 3 mailles simples, 1 maille à l'envers, 3 mailles ensemble, 1 maille à l'envers, 3 mailles ensemble, 1 maille à l'envers, 3 mailles ensemble, 1 maille à l'envers, 3 mailles ensemble.

les simples. — 24^e rang. — 9 mailles simples, 1 maille à l'envers, 2 mailles simples, 1 maille à l'envers, 3 mailles simples, 1 maille à l'envers, 2 mailles simples, 1 maille à l'envers, 4 mailles simples, 1 maille à l'envers, 1 maille simple.

25^e rang. — 12 mailles simples, 1 surjet double, 1 passe double, 3 mailles ensemble, 1 passe double, 2 mailles ensemble, 8 mailles simples.

26^e rang. — 2 mailles simples, 2 mailles ensemble, 1 passe double, 2 mailles ensemble, 4 mailles simples, 1 maille à l'envers, 2 mailles simples, 1 maille à l'envers, 11 mailles simples, 2 mailles ensemble.

27^e rang. — 1 maille sans la tricoter, 1 passe double, 2 mailles ensemble, 6 mailles simples, 1 surjet double, 1 passe double, 3 mailles ensemble, 1 passe double, 2 mailles ensemble, 5 mailles simples, 1 maille à l'envers, 3 mailles simples.

28^e rang. — 11 mailles simples, 1 maille à l'envers, 2 mailles simples, 1 maille à l'envers, 9 mailles simples, 1 maille à l'envers, 1 maille simple.

29^e rang. — 8 mailles simples, 1 surjet double, 1 passe double, 3 mailles ensemble, 1 passe double, 2 mailles ensemble, 10 mailles simples.

30^e rang. — 2 mailles simples, 2 mailles ensemble, 1 passe double, 2 mailles ensemble, 6 mailles simples, 1 maille à l'envers, 2 mailles simples, 1 maille à l'envers, 7 mailles simples, 2 mailles ensemble.

31^e rang. — 1 maille sans la tricoter, 1 passe double, 2 mailles ensemble, 2 mailles simples, 1 surjet double, 1 passe double, 3 mailles ensemble, 1 passe double, 2 mailles ensemble, 5 mailles simples, 1 maille à l'envers, 3 mailles simples.

32^e rang. — 13 mailles simples, 1 maille à l'envers, 2 mailles simples, 1 maille à l'envers, 5 mailles simples, 1 maille à l'envers, 1 maille simple.

33^e rang. — 4 mailles



21. BONNET POUR DAME D'UN CERTAIN AGE.

22. BONNET POUR DAME AGÉE.

simples, 1 maille
semble, 1
illes en-
l'envers,
2 mailles
2 mailles
11 mail-
maille
mailles
le à l'en-
simples, 1
vers, 1
8 mail-
sujet
double,
uble, 1
mailles
mailles
2 mailles
elles en-
double,
me, 6
1 maille
mailles
maille à
les sim-
ensem-
1 maille
r, 1 pas-
mailles
mailles
et dou-
ouble, 3
n, 1 pas-
illes en-
es sim-
à l'en-
simples.
13 mail-
maille à
les sim-
à l'en-
s sim-
à l'en-
mple.
mailles



N° 51

Paris et Valenciennes

REVUE DE LA MODE
Journal de la Famille

15 Quai Voltaire à Paris

1872

simples,
ensemble
mailles 4
34^e r
passe de
1 maille
semble.
35^e r
ble, 1 su
1 passe
1 maille
36^e r
2 ma
simple
Recon

8. Tr
moment
d'une g
nous de
servent
hygiène
Pour
7 maille
Les ra
conséqu
1^{er} r
droit,
2^e r
mailles
3^e r
maille
4^e r
mailles
5^e r
maille p
6^e r
mailles
7^e r
mailles
8^e r
maille

simples, 1 surjet double, 1 passe double, 3 mailles ensemble, 1 passe double, 2 mailles ensemble, 12 mailles simples.

34^e rang. — 2 mailles simples, 2 mailles ensemble, 1 passe double, 2 mailles ensemble, 8 mailles simples, 1 maille à l'envers, 3 mailles simples, 2 mailles ensemble.

35^e rang. — 1 maille sans la tricoter, 1 passe double, 1 surjet double, 1 passe double, 3 mailles ensemble, 1 passe double, 2 mailles ensemble, 9 mailles simples, 1 maille à l'envers, 3 mailles simples.

36^e rang. — 15 mailles simples, 1 maille à l'envers, 2 mailles simples, 1 maille à l'envers, 2 mailles simples, 1 maille à l'envers, 1 maille simple.
Recommencer à partir du premier rang.

8. Tricot point serpentine. — Vous donner en ce moment un choix de jolis tricotés faciles, souples, est d'une grande opportunité, car c'est maintenant que nous devons faire jupons, chales, couvertures, qui préservent du froid et rendent de si grands services comme hygiène.

Pour exécuter notre modèle n° 8, il faut monter 7 mailles par chaque rangée de serpentine.

Les rangs pairs se tricotent toujours à l'envers, et par conséquent les impairs à l'endroit.

1^{er} rang. — * 2 mailles ensemble, 5 mailles à l'endroit, 1 maille passée *.

2^e rang. — * 1 maille à l'envers, 1 maille passée, 4 mailles à l'envers, 2 mailles ensemble *.

3^e rang. — * 2 mailles ensemble, 3 mailles simples, 1 maille passée, 2 mailles simples *.

4^e rang. — * 3 mailles simples, 1 maille passée, 2 mailles simples, 2 mailles ensemble *.

5^e rang. — * 2 mailles ensemble, 1 maille simple, 1 maille passée, 4 mailles simples *.

6^e rang. — * 5 mailles simples, 1 maille simple, 2 mailles ensemble *.

7^e rang. — * 1 maille simple, 1 maille passée, 4 mailles simples, 2 mailles ensemble *.

8^e rang. — * 2 mailles ensemble, 3 mailles simples, 1 maille passée, 2 mailles simples *.



23. CHAPEAU RUBENS.

9^e rang. — 3 mailles simples, 1 maille passée, 2 mailles simples, 2 mailles ensemble *.

10^e rang. — * 2 mailles ensemble, 1 maille simple, 1 maille passée, 2 mailles simples *.

11^e rang. — * 3 mailles simples, 1 maille passée, 2 mailles ensemble *.

12^e rang. — Comme le 2^e.

13^e rang. — Comme le 3^e.

Et toujours ainsi en répétant chacun des rangs suivant leur ordre.

9. Tricot tréfle. — Ce tricot, qui est fort clair et régulier, convient parfaitement pour capeline, fichus ou couvertures. On peut mettre en dessous un transparent rose ou bleu, sur lequel il ressort admirablement. Il faut monter par 12 mailles, pour avoir le dessin contraire.

1^{er} rang. — 1 maille sans la tricoter, 3 mailles à l'endroit, 1 maille passée, 2 mailles ensemble, 6 mailles à l'endroit *.

2^e rang. — Le deuxième rang, ainsi que toutes les rangées paires, seront tricotées à l'envers et tout droit.

3^e rang. — 1 maille sans tricoter, 1 maille à l'endroit, 2 mailles ensemble, 1 maille passée, 2 mailles ensemble, 3 mailles à l'endroit *.

4^e rang. — 1 maille sans être tricotée, 2 mailles ensemble, 1 maille passée, 3 mailles à l'endroit, 1 maille passée, 2 mailles ensemble, 4 mailles à l'endroit.

5^e rang. — 1 maille sans être tricotée, 1 maille à l'endroit, 2 mailles passées, 2 mailles ensemble, 1 maille simple, 2 mailles ensemble, 1 maille passée, 3 mailles simples *.

6^e rang. — 1 maille sans être tricotée, 2 mailles ensemble, 1 maille simple, 2 mailles ensemble, 1 maille passée, 3 mailles simples *.

7^e rang. — 1 maille sans être tricotée, 1 maille à l'endroit, 2 mailles passées, 2 mailles ensemble, 1 maille simple, 2 mailles ensemble, 1 maille passée, 3 mailles simples *.

8^e rang. — 1 maille sans être tricotée, 2 mailles ensemble, 1 maille simple, 2 mailles ensemble, 1 maille passée, 3 mailles simples *.

9^e rang. — 1 maille sans être tricotée, 2 mailles ensemble, 1 maille simple, 2 mailles ensemble, 1 maille passée, 3 mailles simples *.

10^e rang. — 1 maille sans être tricotée, 3 mailles ensemble, 1 maille simple, 2 mailles ensemble, 1 maille passée, 3 mailles simples *.

11^e rang. — 1 maille sans être tricotée, 7 mailles ensemble, 1 maille simple, 2 mailles ensemble, 6 mailles simples *.

12^e rang. — 1 maille sans être tricotée, 1 maille passée, 2 mailles ensemble, 3 mailles ensemble, 1 maille passée, 1 maille simple *.



24. COSTUME PHILINE (DEVANT)



25. COSTUME PHILINE (DOS).

15^e rang. — 1 maille sans être tricotée, 1 maille simple, 1 maille passée, 2 mailles ensemble, 1 maille simple, 2 mailles ensemble, 1 maille passée, 3 mailles simples.

17^e rang. — 1 maille sans être tricotée, 2 mailles ensemble, 1 maille passée, 3 mailles simples, 1 maille simple, 2 mailles ensemble, 1 maille simple.

19^e rang. — 1 maille sans être tricotée, 6 mailles simples, 1 maille simple, 3 mailles ensemble, 1 maille passée, 3 mailles simples.

21^e rang. — Comme le premier.

23^e rang. — Comme le troisième.

25^e rang. — Comme le cinquième.

10. **Étoile au crochet.** — Cette étoile, au premier abord, paraît très-ouvragée; mais, grâce au laçot dentelé C-B à la croix, que vous connaissez déjà, rien n'est plus facile et plus prompt que ce travail.

Le rond du milieu se commence en colimaçon par des rangs superposés de brides au-dessus les unes des autres durant trois rangées; entre ces brides il y a d'abord une chaînette, puis deux, puis trois.

Au-dessus, se trouvent deux rangées de chaînettes, formant arcades. En faisant le dernier rang, et lorsque l'on est arrivé au milieu des chaînettes d'une dent, on entre son crochet dans le picot aigu du laçot, et cela tout le tour. Voici donc l'étoile bien vite agrandie.

Au-dessus du laçot, vous faites un rang de chaînettes reliant les unes aux autres toutes les dents extérieures; puis un rang de chaînettes formant dents aiguës, en reprenant encore une fois le picot du laçot en même temps que le point extrême de l'arcade.

Enfin, autour, vous faites une petite bordure ainsi exécutée: 5 brides dans le picot extrême de la dent extérieure; avant de passer à la dent suivante, faire 2 petits picots d'intervalle; puis recommencer 5 brides dans le picot extrême de la seconde dent.

11. **Rond au crochet.** — Le milieu de ce rond est au crochet mal; on commence le travail en tournant sur lui-même en colimaçon; puis, lorsque, suivant la grosseur du coton et le crochet, on a la grandeur donnée dans notre modèle, on fait un rang de dents de 3 chaînettes chacune, au-dessus un rang en contrariant de 5 chaînettes, puis deux de 7 chaînettes, et deux enfin de 9 chaînettes; puis un rang droit au-dessus, qui arrête les dents.

Le rang qui suit se compose de dents maies, qui sont formées par 6 brides prises dans un même point avec 6 chaînettes au milieu, pour former un petit trou, et de brides en intervalle.

Au-dessus un rang de chaînettes droites, puis 2 galeries superposées.

Enfin la dentelle est assez clairement dessinée pour qu'on la comprenne parfaitement.

12 à 15. **Tapisseries.** — Voici quatre dessins d'une exécution facile et qui seront utiles pour les travaux de fantaisie dans lesquels la tapisserie entre comme ornement. Les couleurs à employer sont indiquées sous chaque modèle.

16. **Chapeau de bébé de 6 ans.** — Il est en feutre blanc, bridé de velours épinglé blanc; un pompon de soie blanche, complété par deux glands, est posé par derrière sur le sommet de la calotte.

17. **Chapeau de fillette de 8 ans.** — Ce chapeau est en feutre vert; les bords relevés sont bridés en velours vert; une jarretière de moire verte entoure la calotte, et deux larges pans avec coques plates et longues ornent le derrière du chapeau, qu'un pompon vert agrémenté sur le côté.

18. **Chapeau pour fillette de 12 ans.** — Ce modèle, haut de forme, à calotte pointue et arrondie, aux bords très-relevés, est en feutre marron; les bords sont bridés de velours noir, une jarretière de ruban de moire entoure la calotte; un double pompon en soie avec glands agrémenté le côté.

19. **Chapeau de jeune fille de 15 ans,** en velours noir, sur une forme de linon; les rubans moirés qui retombent derrière sont en n° 22; le chou de côté est ponceau.

20. **Chapeau de jeune fille de 18 ans, formé Robayon.** Le fond du chapeau, qui est mou, est en faille noire, les rebords sont bridés en velours noir; l'écharpe r. maine qui entoure la calotte et retombe en longs pans par derrière est en ruban gros de Tours à rayures jaunes, blanches et rouges. — Modèles du Louvre.

21. **Bonnet pour dame d'un certain âge.** — Ce bonnet est de moins grande toilette que le suivant, car il n'a pas de fleurs; c'est un assemblage de blondes satinées et de rubans de faille bleu de tissage artistement chiffonnés. — Modèles des grands magasins du Louvre.

22. **Bonnet pour dame âgée.** — On comprend que ce bonnet, assez chargé de dentelles noires et blanches, est réservé aux grand-mères. Si, pour les jeunes femmes, un léger poif, un nœud, un rien, suffisent, il n'en est pas de même de la grand-mère, dont la chevelure commence à s'argenter, et qui aurait mauvaise grâce à paraître en cheveux.

Un mélange de blondes satinées noires et blanches se confond gracieusement et cache dans ses plis une belle rose de roi aux nuances adoucies; cette rose, posée sur le côté rend la culture très-élégante; les rubans, en faille n° 16, sont de couleur prune de Monsieur. — Modèle du Louvre.

23. **Chapeau Rubens.** — Ce chapeau, aux bords retroussés, est en beau feutre noir; les bords ne sont pas recouverts entièrement, ils sont simplement bordés d'un triple biais de turquoise noire; le chapeau est orné de rubans de deux tons différents, quoique noirs tous deux; les uns sont en faille noire mate, et les autres en turquoise noire satinée; ils se croisent sur la calotte sur laquelle se trouve un bandeau de jais noir, et sont recouverts eux-mêmes de traverses de jais formant rouleaux. — Modèles du Cypres, 7, rue de la Chaussée-d'Antin.

24 et 25. **Costume Philine.** — Ce costume se fait en drap et velours vert olive; le jupon est en faille noire; la tunique et le paletot ouvert sont en drap vert; le gilet en beau velours vert. Le gilet, le paletot et la tunique sont agrémentés de boutons d'acier, ainsi que la plaque qui sert d'agrafe au paletot à revers. Par derrière, le paletot, qui est fendu et à revers, a pour ornement de toute la largeur du velours en velours vert olive; les pans qui retombent sur le jupon sont enroulés de satin; ils sont de toute la largeur du velours. — Modèle du Cypres, 7, rue de la Chaussée-d'Antin.

Voir, sur le second côté de notre supplément, les patrons de ce costume.

EXPLICATION DE LA GRAVURE COLORIÉE

COSTUMES D'ENFANTS

Toilette de petit garçon de quatre ans. — Costume de popeline de Lyon gris havane bordé d'un biais de reps assorti, mais de nuance plus claire, ce qui fait un costume camaïeu. Ceinture de foulard bleu de Chine. Chaussettes rayées bleu et blanc.

Toilette de jeune femme. — Robe de faille noire. Veste de velours vert chamarrée d'or. Poux de blonde et de rubans de velours vert.

Toilette de petite fille de six ans. — Costume complet de popeline d'Irlande gris argent ou mauve clair; la jupe est ornée de deux bandes festonnées et l'ordres de velours mauve. Le manchet, qui est noué derrière, forme fichu en même temps; le tout est orné des mêmes petits velours. Les cheveux sont relevés sur le devant et rattachés par un nœud mauve; ils retombent derrière en boucles allongées.

Toilette de fillette de huit ans. — Robe de velours de Saint-Etienne nacarant; la jupe arrondie est ornée d'un volant monté à gros plis et surmonté d'une ruche de dentelle noire fort légère; le corsage est à basques ouvertes derrière, et l'intervalle est rempli par un nœud noué négligemment et dont les larges pans sont encadrés de blonde. Le corsage est garni en carré et orné de blonde noire et alternée.

Toilette de petite fille de cinq ans. — Robe de velours anglais gris Giselle; un biais de turquoise bleue encadré de petits velours bleus, garnit la première jupe et la double-jupe. Cette dernière est taillée et laisse échapper des bouffants de turquoise bleue, qui donnent au costume un petit cachet Pompadour excessivement gracieux. La garniture du corsage simule le grand col marin.

Toilette de bébé de quinze mois. — Robe de nansouk garnie d'une riche broderie anglaise fort à jour, surmontée ou encadrée au corsage d'un entre-deux brodé dans lequel est passé un ruban cerise. Large ceinture de taffetas cerise. Souliers de taffetas blanc avec choux de blonde et de taffetas cerise.

Toilette de jeune fille. — Robe de taffetas gris perlé à corsage ouvert en châle, entièrement garni de petits velours marron doré. Ceinture de faille marron assortie au velours.

Toilette de garçon de cinq ans. — Costume matelot en velours de soie bleu marin. La veste, ouverte devant, s'en va en fuyant sous les bras et laisse voir un gilet croisé sur la poitrine, boutonné à double rangée de boutons dorés. Ceinture de foulard ponceau retenant le pantalon bouffant, lequel est attaché en jarretière par une patte au-dessous du genou. Bas à côtes en filloelle ponceau.

Toilette de fillette de dix ans. — Robe de taffetas d'Italie vert cendré, à double jupe, toutes deux découpées en dents aiguës. Corsage à basques courtes sur les côtés et formant étole derrière. Ceinture, simplement nouée, en velours noir. Nœud écossais dans les cheveux.

V. DOUGÉ.

PLANCHE DE PATRONS

Le premier côté de notre planche supplémentaire contient la manche souchée de doiman dont nous avons donné le devant et le dos sur notre supplément du 5 décembre; — une amouillère; — un manteau de chien; — une guêtrière d'enfant; — un soulier d'enfant.

Le second côté de cette planche contient les patrons du costume de proceance n° 2 et les patrons du costume Philine n° 32 et 33.

COURRIER DE LA MODE

Paris est très-affairé. Il y a de quoi. Après les émotions de l'Assemblée de Versailles, voici les émotions du jour de l'an. Paris est toujours le même. A l'entendre, tout était perdu et compromis, et il ne parlait rien moins que de supprimer les étrennes. Ce qui prouve le contraire, c'est l'animation de l'industrie parisienne et des grands magasins en renom qui tiennent à prouver qu'ils ont toujours le même goût artistique et la même autorité d'élégance. Les donneurs d'étrennes sont nombreux. Il faut savoir choisir et ne pas s'en rapporter toujours aux réclames les plus pompeuses. Les étrennes se divisent d'ailleurs en deux catégories: les étrennes fantaisistes et les étrennes utiles. Par le temps d'économie qui court, les étrennes utiles ont plus de chance de réussite; elles rentrent d'ailleurs, pour la plupart, dans les attributions de la mode et de la toilette. Les bons ne durent que le plaisir de les croquer. C'est déjà quelque chose. Mais un bijou, une tunique de dentelle et un cache-mine des Indes ont une autre portée plus utile et plus luxueuse que la plus splendide boîte de bonbons. Le cache-mine des Indes, loin d'avoir dit son dernier mot, reconquiert de plus en plus une autorité qu'il n'aurait jamais dû perdre. La mode, toute capricieuse qu'elle soit, n'a pas pu déroger de la toilette féminine, ni des corbeilles de mariage, les beaux cache-mine des Indes de l'Union des Indes, 4, rue Auber.

A l'occasion du jour de l'an, l'Union des Indes a édité toute une collection de nouveaux foulards de poche, qui vont avoir un grand succès fantaisiste. Ils sont dédiés exclusivement à la fashion masculine, mais toutes les femmes à la mode vont en vouloir. Ils sont charmants, ne vous en déplaie, et d'une berquinade tout enrubannée. Jugez-en. Ce sont des mouchoirs jockey, avec fond foulard et fond surrah de toutes nuances, et bordure de couleur d'une largeur de 5 centimètres, faisant ruban tout autour. Il y a plus de cent nuances différentes, avec bord uni de couleur, bord rayé, bord à pois et bord chiné. On brode les chiffres et la couronne sur le fond du mouchoir. Une douzaine de ces mouchoirs jockey ne peut qu'être infiniment agréable. Voilà pour nos lecteurs, si les maris et les frères de nos abonnées nous font l'honneur d'ouvrir parfois la Revue de la Mode.

Mais l'Union des Indes n'a pas oublié les jolies femmes, ses clientes, et leur a dédié l'écharpe Eugénie, en pur crêpe de Chine broché et frangé en toutes nuances, de deux grandeurs différentes, et le fichu breton, carré et frangé également en toutes nuances.

Il y a encore les cache-nez de saison, en foulard Sweater; en foulard fond blanc broché, rayé ou uni; en foulard fond blanc quadrillé noir; en foulard genre cachemire; en foulard fond blanc avec rayures, et foulard fond blanc avec bordure bleue.

Rappelons les magnifiques crêpes de Chine qui peuvent s'offrir comme cadeau luxueux. Et les foulards fond blanc à fleurettes pour tuniques Pompadour et pour camargos. Une robe de foulard est une étrenne peu coûteuse qui plaît toujours aux jeunes femmes et aux jeunes filles. Adressez-vous donc directement à l'Union des Indes, 4, rue Auber, en face le nouvel Opéra, à moins que vous ne me chargiez de vos commissions, ce dont je m'acquitterai avec beaucoup de plaisir.

Demandez, à la même maison, les robes de cachemire des Indes noires, toutes montées, ainsi que ses polonaises et dolmans d'un très-grand genre. Il est impossible d'envoyer des échantillons, mais on peut recevoir les costumes mêmes, en fixant le prix dont voici quelques aperçus: de 180, 220, 240, 280 et 310 fr., l'Union des Indes expédie une polonaise et dolman, soutachés de cordonnet. De 350, 380 et 410 francs, les mêmes polonaise et dolman sont brodés au passé. Il sera très-facile à nos lectrices de faire exécuter elles-mêmes ces toilettes chez elles.

La mode ne perd jamais ses droits. On fait de très-jolis gilets en crêpe de Chine. C'est une inno-

vation. Ces gilets sont encadrés de valenciennes, de malines ou de point à l'aiguille, surmontés d'un velours noir ou d'un ruban de moire assortie. Ce qui est très-commode, c'est qu'ils sont à châle derrière, et qu'ils peuvent se porter indifféremment sur toute espèce de corsage uni, qui se trouve tout d'un coup ornément au goût du jour. Ces gilets sont à basques, avec petites poches carrées, et font plastron sur la poitrine. C'est très-jeune et très-coquet : essayez-en. Ce qui fait encore nouveauté, ce sont les fraises *François II*, en crêpe lisse et en crêpe de Chine. Le corsage est décolleté en cœur avec fraise tout autour. C'est très-avantageux pour les femmes un peu minces. Pour rester élégante et pour le devenir, il faut rechercher le genre de toilette qui convient à la tournure, à la physionomie et à l'ensemble de la personne, sans quoi on est profondément étonné que la mode, qui est si jolie et si seyante pour *M^{me} une telle*, vous rende grotesque et ridicule. Nous nous élevons aussi contre toutes ces modes qui se heurtent entre elles, et qui empruntent à une époque un costume et une coiffure à une autre. Quand on veut se costumer en toilette de ville ou en toilette de soirée, il faut le faire avec tact et harmonie, et ne pas porter un habit Louis XVI avec une coiffure Empire, ni un habit Directoire avec une coiffure Louis XIV. Aujourd'hui la vanité s'affubule de tout. On est à la recherche des vieilleries, tant en dentelles qu'en bijoux, et on les porte quand même, sans s'inquiéter du style de la toilette.

Ce n'est pas, d'ailleurs, une raison parce qu'une mode se produit tout d'un coup avec un certain tapage, pour qu'on l'accepte sans la discuter.

Rappelez-vous les premiers chapeaux qui ont fait irruption fantastique au retour des eaux. On les a beaucoup modifiés, et les Rabogans en ont rabattu dans l'intérêt de l'élégance. Tous les visages ne s'accommodent pas, d'ailleurs, de ces chapeaux perchés en arrière et qui donnent de faux airs de bergères. Où sont allés tous ces premiers modèles? ... Bien certainement à l'étranger et en province. Méfiez-vous-en. Les femmes d'un certain âge doivent adopter le genre capote et la forme capuchon de préférence au Rubens et au diadème.

Passons aux toilettes de bal. On va danser après le jour de l'an. Il faut donc préparer d'avance ses coiffures et ses robes. On porte pour coiffures plus de fleurs détachées et de bouquets que de diadèmes et de couronnes. Cette mode tient aux coiffures en cheveux qui sont très-complicquées et très-volumineuses par elles-mêmes. Il est impossible, au milieu des crêpes, des coques et des boucles, de placer autre chose qu'une agrafe de pierrieres, un nœud de ruban, une branche de fleurs, une aigrette de plumes; ou bien l'on parseme la coiffure de paquerettes, de boutons de roses, de violettes, de bluets, de toute fleur qu'on préfère et qui est en rapport avec la toilette. Les bouquets de corsage se mettent à la hauteur de la poitrine, sur le côté gauche, à la façon du *Jokey-Club*. On les place aussi sur l'épaule, presque en guise de manches. La mode est très-fantaisiste et très-capricieuse. Elle ne sait quoi imaginer pour faire de l'imprévu et du nouveau.

Pour toilette de jeune femme, citons une robe de tarlatane, composée d'une première jupe demitraîne, avec une série de trente petits volants tuyautés et d'une tunique encadrée de dix petits volants tuyautés, plissée et bridée sur la première jupe et se nouant derrière en deux écharpes arrondies garnies de trois petits volants tuyautés. Le corsage est décolleté, ou à demi ouvert en châle, ou décolleté carrément, avec ornement de petits volants et nœuds de ruban de taffetas. On peut porter avec cette toilette des transparents de couleur de nuance différente, et renouveler sa toilette tour à tour. Il en est ainsi des toilettes de tulle noir et de dentelle de Chantilly, qui sont d'une grande élégance économique. On prend une robe de taffetas un peu défraîchie. On la recouvre de bouillonnés et de volants de tulle noir double, avec tunique de dentelle tombant sur les bouillonnés. Cette tunique se dispose avec les trois volants traditionnels de dentelle de Chantilly, qui figurent dans toutes les corbeilles de mariage. Elle est relevée avec des trainasses de fleurs qui décrivent par devant trois tabliers Louis XV, reliés entre eux par de gros bouquets pous sur les côtés, ou bien par deux écharpes de ruban frangé,

ou par de gros nœuds de moire ou de velours. Le corsage est décolleté carrément à la Louis XV. Ce genre de décolleté plaît plus en ce moment que le décolleté rond. Il y a un plastron de petits bouillonnés de tulle, avec dentelle de Chantilly faisant bavette. Quand on veut donner à cette toilette un cachet d'élégance tout à fait fantaisiste, on la rehausse de dentelle blanche. Employez donc tout à la fois vos volants de dentelle noire et vos volants de dentelle blanche.

Mentionnons encore une toilette princesse en moire antique bleu pâle ornée de volants en point d'Alençon, surmontés de feuilles en possementerie bleue et jais blanc taillé. Le corsage, décolleté en bretelles Louis XV, continue en guillemettes de dentelle et de passerterterter sur le devant de la jupe. Par derrière, ce même genre de bretelles et de guillemettes se répète. C'est très-nouveau et très-riche.

Une toilette en faille feuille de rose avec première jupe garnie de quatre volants surmontés chacun de crêves en faille rose, doublés de velours noir. L'effet est très-original. Sur cette jupe de faille rose, tunique Pompadour en crêpe de Chine rose surmontée de crêves de velours noir et rose, et bordée d'une haute dentelle de Chantilly sur laquelle retombe une frange de chenille rose. Corsage Louis XV décolleté carrément.

Une toilette en faille blanche à traîne, avec très-haut volant plissé alternativement de larges plis de faille blanche et de larges plis de faille violette de Parme. Sur cette première jupe, tunique en sultane blanche avec fraige muguet lilas et blanc retombant sur un volant de dentelle blanche. Par derrière, la tunique est relevée en foulis de dentelle, et de large ruban mauve faisant pouf-tournaure.

Une toilette de velours noir. Longue jupe à traîne, sans aucun ornement. Corsage décolleté carrément, avec bavette de point d'Alençon, nœuds de moire noire. Echarpe de crêpe de Chine ponceau posée à la *Marie-Thérèse*, traversée le corsage d'un épaulement à l'autre, et s'entremêlée derrière à un large pouf de moire noire.

Dans notre prochain courrier, nous compléterons les toilettes de soirée et de bal.

Vous est-il arrivé, mesdames, en vous regardant dans votre miroir, de vous écrier avec regret et désespoir : « Je n'ai plus mon coloris d'autrefois ! » ce coloris velouté et purpurin, qui est synonyme de jeunesse. Il ne tient qu'à vous, chères lectrices, de reconquérir ce coloris juvénile, en faisant usage de la *Rosée du Harem*, aux principes de glycérine et de roses de Bagdad. Ce qui se fêtit et se fane le plus vite chez la Parisienne et chez la Française, c'est le teint. Le contact de l'air, le hâle et la bise agissent sur le tissu dermal, le gercent et le rident. Il vous est donc facile d'arrêter du temps les très-réparables outrages, en suivant l'exemple des sultanes, qui cultivent la beauté en Orient, comme nous cultivons l'élégance et l'esprit en France.

Cette *Rosée du Harem* n'est pas la première venue, tant s'en faut. Accordez-lui toute votre confiance, car l'Académie de médecine vous en signera l'ordonnance : dans plus d'une affection dermale. Votre peau sera lisse, satinée et moelleuse. Des réseaux d'azur se dessinent délicatement sous le tissu dermal, devenu transparent, blanc et rose. Vos paupières fatiguées reprendront de nouvelles forces, votre vue s'éclaircira, et vous serez dans cette *Rosée du Harem* une résurrection de jeunesse. Après avoir fait usage de la *Rosée du Harem* sur le visage, au moyen d'une petite éponge très-fine, on emploie la *Fleur du Harem*, qui est une poudre de riz à base de glycérine et parfumée aux roses de Bagdad.

Mais où trouver cette *Rosée* et cette *Fleur du Harem*? ... Ne vous l'ai-je pas dit ? chez *M^{me} Vachon*, 5, rue *Meyerbeer*, qui tient une officine d'articles anglais et français sous ce blason industriel : *Aux parfums de France et d'Angleterre*. A l'occasion du jour de l'an, cette jeune femme, d'un goût parfait, a collectionné des éventails, des bonbonnières, des coffrets, des flacons en cristal taillé, des peignes catalans en écaille, des nécessaires de toilette, des trousseaux à ongles, de la broserie en ivoire sculpté, des sachets à odeur, et des boîtes à gants contenant le gant Pompadour, depuis 4 jusqu'à 10 boutons.

Mentionnons encore pour étrennes, la véritable *silencieuse*, de la maison E. Brion, dont le succès est

assuré aujourd'hui, et n'a plus besoin d'autre commentaire. Mais nous appelons l'attention de nos lectrices sur le prospectus contenu dans notre numéro annonçant la création d'un nouveau modèle : *Heure-Bijou*, qui n'est autre qu'une *coususe* mignonne, intelligente et habile, qui exécute avec la rapidité de l'électricité tout ce qu'on lui demande. Le prospectus de cette admirable *petite coususe* vous dira tout ce qu'elle est et tout ce qu'elle vaut. C'est un très-joli cadeau d'étrennes à offrir à une jeune femme et à une jeune fille, car il a son but d'utilité.

On trouve également chez les *frères Brion* d'excellentes machines, qui ne valent jamais, de 50 fr., 75 fr., 100 fr. et au-dessus.

V^{me} DE RENNEVILLE.

Nous prions celles de nos lectrices, dont l'abonnement se termine le 31 décembre, de vouloir bien le renouveler de suite, si elles désirent n'éprouver aucun retard dans la réception des numéros de janvier. Le mode de réabonnement le plus simple et le plus sûr est l'envoi d'une bande du journal, accompagnée du montant de l'abonnement en un mandat sur la poste ou en un bon à vue sur Paris.

Nous donnons sur la couverture de ce numéro le tarif des abonnements à la *Revue de la Mode*, avec ou sans gravures coloriées, pour Paris, les départements et l'étranger.

Nous ferons paraître, dans un des numéros de janvier, une jolie planche de **TAPISSERIE EN COULEUR**, exécutée à Paris, comme tout ce que publie notre journal : cette tapisserie sera envoyée gratuitement à toutes les abonnées de la *Revue de la Mode*, à titre de prime.

LES MENUS DE LA SAISON

Décembre.

A l'occasion des fêtes de Noël, je donne le menu d'un beau dîner. S'il est bien exécuté, heureux seront ceux qui en prendront leur part. Je parle par expérience.

MENU D'UN DINER DE 24 PERSONNES

POTAGE

Potage aux nouilles filées.

ROMB-D'OUVRE CHAUD

Escalopes de foie gras à la Villeroi.

POISSON

Manchon d'esturgeon piqué

accompagné d'une jardinière à la purée d'oselle.

RELEVÉ

Roshif sauce ralfort.

ENTRÉS

Quenelles de merlan garnies de crevettes sauce homard.

Suprêmes de volaille aux pointes d'asperges.

Filets de perdreaux sautés aux truffes.

Galantine de faisan à la gelée.

ROTS

Coq de Bruyère flanqué de béchamises

et de mauviettes rôties.

Eperlans frits.

ENTREMETS

Cardons à l'espagnole.

Artichauts frits.

Fondue au fromage (extra).

Gelée d'ananas garnie.

Crème Tivoli.

Voici maintenant le menu d'un copieux dîner de famille peu dispendieux :

Potage au riz purée de haricots rouges.

Rate au beurre noir.

Abatis à la chipolata.

Côte de bœuf rôtie.

Salafis frits.

Gâteau.

Qui aime les marrons glacés trouvera dans la recette ci-après le moyen de les obtenir à bon marché.

Marrons glacés. — Incler de beaux marrons ; les griller ou les cuire sous la cendre ; les éplucher ; les plonger successivement dans du sucre au perlé ; les retirer vivement et les jeter dans l'eau fraîche ou le sucre se glace ; les égoutter et les conserver en lieu sec.

LE BARON BRISSE.

LES ENFANTS

PAR CHAMPFLEURY

Nous avons déjà parlé du livre de M. Champfleury, L'Éditeur, M. Rothschild, vient de faire paraître une nouvelle édition illustrée de gravures, dont nous offrons quelques spécimens à nos lectrices.

Plus l'homme se rapproche du cœur, plus il est pathétique et intéressant, a dit Lamarine. C'est ce qu'a fait M. Champfleury en s'occupant des enfants. Tâche ardue, hélas! où tant d'écrivains et de maîtres ont échoué, car il est aussi difficile de diriger l'enfance dans son éducation que de la soigner dans ses maladies. M. Champfleury a voulu sortir des chemins battus : écartant les fadaïses et les naïvetés, il a dit aux hommes et aux femmes ce qu'il leur importe de savoir et surtout de pratiquer, il leur a montré les réformes indispensables et plus que jamais nécessaires dans l'éducation de l'enfance, sous peine de voir la société se dissoudre. Comme Goethe il s'est dit : « Tous les petits sujets qui se présentent, rendez-les chaque jour dans leur fraîcheur ; ainsi vous ferez de toute manière quelque chose de bon, et chaque jour vous apporterez une joie. »

Rendons gloire à M. Champfleury. Malgré ces temps mauvais et le scepticisme glacial de l'air présent, il n'a trouvé, le délicat artiste, rien de plus beau, rien de plus sublime, rien de plus attendrissant à offrir pour modèles que l'Enfant divin et sa mère. Ce n'est pas là seulement du courage,



UN CHARIOT D'ENFANT CHEZ LES ROMAINS
D'APRÈS UNE STATUE ANTIQUE.



LA MAIN DE L'ENFANT.

(Extrait du volume *Les Enfants*, par Champfleury, publié par J. Rothschild, 13, rue des Saints-Pères.)



LA MENDIANTE.



PROMENADE DANS LES CHAMPS.

exempts de toute falsification, les enfants dont les voies digestives sont si facilement dérangées par les sucreries en général, peuvent en manger sans inconvénient, car les chocolats de la Compagnie Coloniale sont, à cause de leur pureté exceptionnelle et des soins minutieux apportés à leur fabrication, aussi agréables au goût que salutaires à l'estomac.

Puisque nous sommes sur le chapitre des bonbons, restons-y, car, entre nous, nous y sommes bien, surtout si vous voulez m'accompagner dans la visite que je compte faire chez Seugnot, 28, rue du Bac, pour y choisir ces mille fantaisies si gracieuses, ces riens qui font tant d'heureux, que je compte suspendre à l'arbre de Noël que j'offrirai aux amis des bébés. En voyant notre jolie gravure de mode et admirant toutes ces figures ébahies devant l'arbre merveilleux, n'êtes-vous pas tentée de vous offrir à vous-même la satisfaction de voir tous les bébés de vos amis vous adorer durant tout le cours de l'année; et songez comme vous avez intérêt à attirer sur vous des bénédictions, nous arrivons en 1873, chiffre fatidique. Chez Seugnot, vous trouverez l'arbre de Noël tout garni, depuis dix francs jusqu'à cinq cents francs, et même davantage, comme dit la chanson.

Les bonbons, hélas! ils sont bien bons, soit qu'ils soient en chocolat ou mélangés de fruits exquis aux sucres les plus fins, mais c'est le cas de dire qu'ils comportent avec eux la punition du péché qu'ils font commettre, et mainte rage de dent inopportune peut leur être attribuée; prévenez donc avant de guérir, et ayez plus soin que jamais en ce temps de tentation de vous laver la bouche avec l'eau dentifrice de Philippe, de blanchir vos jolies petites perles avec son opiat odontalgique, et au cas où le mal n'aurait pas cédé de vant ces précautions, n'hésitez pas, maniez-vous d'un flacon d'eau indienne de M. Philippe, et bourrez d'une petite quantité de coton imprégnée de cette eau la traîtresse qui voudrait vous faire des misères.

Revenons à notre magasin de prédilection, et parcourons ensemble les galeries de Pygmalion; que de tentations nous allons éprouver, et comme nous allons nous laisser entraîner sans nous en douter à faire des centaines d'heureux. Si, par le temps massade dont nous jouissons, le cœur n'est pas gai et si l'on ne se sent pas disposé à faire beaucoup de cadeaux, en entrant

à Pygmalion nos esprits auront changé de direction.

Ah! comme cette jolie châtelaine rendrait heureuse M^{lle} ***; elle est si bon marché que décidément je me laisse tenter, et cette serviette de bureau pour mon frère, et ce joli cache-pot en porcelaine, monté sur un pied si élégant, comme M^{lle} V... sera ravie de le voir au milieu de sa fenêtre! Là, vrai! faisons des heureux, nous le serons nous-mêmes, car notre bourse sera bien épargnée si nous savons bien acheter, et c'est sur notre budget personnel seul que nous aurons à prendre pour nous procurer ces douces jouissances.

E. BOUY.

PETITE CORRESPONDANCE

M^{lle} la recousseuse de M^{lle} à Tours. — Le bon et véritable savon au suc de laitue porte toujours le nom de Piver, son inventeur, exigez-le.

M^{lle} E. G. B. — J'aimerais beaucoup la robe de drap gris argent; comme à cette époque vous ne pouvez porter ni confection pareille, ni dentelle, résignez-vous au cachemire, cela sera préférable à toute autre combinaison; pas de chapeau blanc, mais gris assorti à la robe.

M^{lle} R., à G., a, je crois, les dentelles désirées et en aura sans cesse, ainsi que des ronds.

M^{lle} H. D. a dû recevoir ce qu'elle réclamait.

M^{lle} ma jeune abonnée au bord de la Seine, regardez un porte-lunette en maroquin, brodez le modèle que nous vous avons envoyé sur drap velours ou gros grain; coupez les cartons de l'intérieur, doublez de soie et mettez en dessus votre travail; le gris beige est le préférable, on en fait de fort jolies toilettes de jeune fille, une boîte à gants, sachet à monsoir, pelote Pompadour, que sais-je, moi, cela dépend beaucoup de la situation de celle qui offre et de celle qui reçoit.

M^{lle} B. — Nous apprécions certes vos offres, et au nom des abonnées les accepterions, mais sans rétribution, indiquant, si cela peut vous être de quelque utilité, la provenance et l'adresse.

M^{lle} C., à la T. — La plus belle prime que puisse offrir un journal consiste, selon nous, dans la beauté et la perfection des gravures et dans le choix des articles. Remarquez, madame, la valeur des articles qui collaboreront à notre publication, et vous comprendrez le motif pour lequel nous n'offrons point, comme quelques autres, des primes souvent illusaires. Le patron demande à être publié.

M^{lle} M. A. P. — Oui pour les chiffres. — Le patron est inutile, le modèle seul suffit, et vous allez en avoir. On monte tout simplement en gros plus creux doubles une bande de mousseline ourlée ou encadrée de dentelle, à volonté; au milieu, une traverse en ruban ou en velours. Vous avez et vous aurez des modèles de grand; la couleur peut par vous être modifiée.

M^{lle} M. G. — Bonne note est prise de votre juste demande; bientôt vous aurez les dentelles désirées; vous nous avez bien jugées, madame, nous n'avons qu'un désir à accomplir, les desirs de nos abonnées, quand nous n'avons pu les prévenir.

Nota. — Afin d'éviter tout retard, les lettres d'abonnement, de réclamations, de demandes de chiffres, de toilettes, de patrons, etc., etc., doivent être adressées à M. l'Administrateur de la *Revue de la Mode*, 13, quai Voltaire, à Paris.



EXPLICATION DU DERNIER REBUS

La passion du sport, chez nous, s'est répandue d'une manière anglaise.

Le Gérant, A. BOURDILLIAT.

PARIS. — TYPOGRAPHIE A. POUGIN, 13, QUAI VOLTAIRE