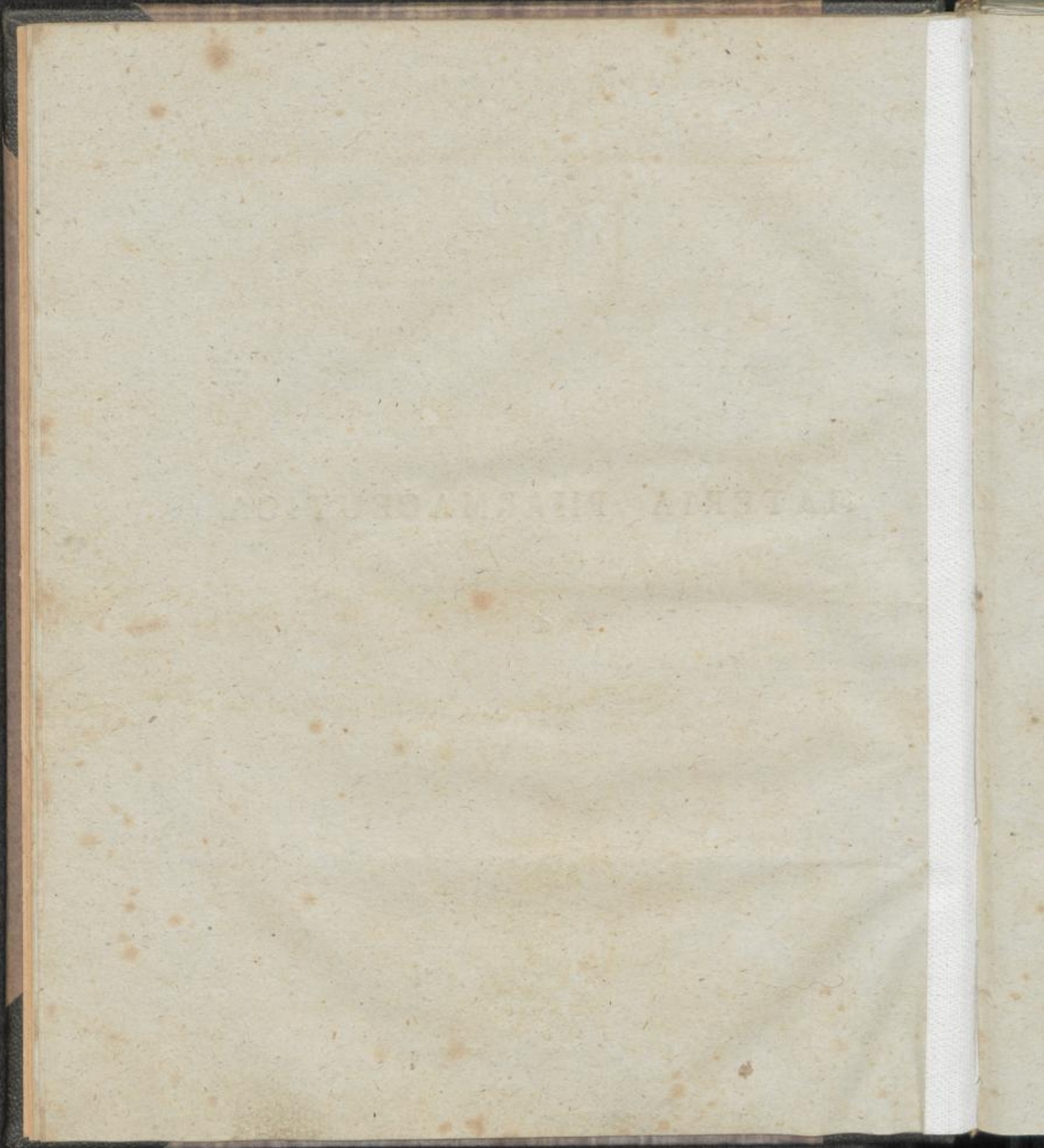


MATERIA PHARMACEUTICA



Acetum. *Essig.*

Acetum crudum parari potest ex quovis liquore vinoso, fermentationi acetosae subjecto. Sit sincerum, gustu et odore gratum et tantae aciditatis, ut Unciae duae sufficiant ad Kali carbonici Drachmam perfecte saturandam. Adulteratio aceti, acido sulphurico effecta, detegitur, si adjecta baryta muriatica progignit barytam sulphuricam, in acido nitrico diluto haud solubilem.

Adeps suilla. *Schweineschmalz.*
*Sus Scrofa**)

Pinguedo abdominalis recens, odoris plane expers.

Aerugo. *Viride aeris.* *Grünspan.*

Cuprum aceticum, cupro carbonico mixtum, e viridi caerulescens. Praestat praeparatum in officinis Montepessulanis.

*) Nomina animalium et vegetabilium, auctoris nomine non consignata, in Systemate Linnaeano jam recepta sunt.

Aloë lucida. Glänzende Aloe.

Aloë spicata. Frutex succulentus utriusque Indiae et Africae meridionalis.

Succus foliorum inspissatus, ex India orientali allatus, et quidem optima Aloës sic dictae Socotrinae species. Sit splendens, pellucida, coloris fusci, sub tritura crocei, saporis amaro-nauseosi et odoris submyrrhini.

Alumen crudum. Alaun.

Sal triplex acidulum octaëdricum, compositum ex Alumina, Kali et Acido sulphurico. Album sit atque subpellucidum, et ferro non inquinatum. Paratur nobis ex minera Freienwaldensi.

m **Abra grisea. Grauer Ambra.**

Concrementum ex nigro-einereum, mari innatans, praesertim Africam et Asiam meridionalem alluenti. Ambra optima levis est; digitis fricata mox mollescit, et tamen acui candefactae non adhaeret. Fluit leni calore inflat olei; accensa spumescit et gratum edit odorem. In spiritu vini fere omnis solvitur.

Ammoniacum, vulgo Gummi ammoniacum.

Ammoniak-Gummi.

Planta adhuc ignota, forsitan umbellifera,

Gummi-resina tenax, digitis agitata mollescens, odore ingrato et sapore amaro nauseoso praedita. Prostat, vel in granis angulatis variae magnitudinis, intus albidis atque inter se plerumque conglutinatis, vel in massis rotundis; tum granula albida sub-

stantiae molliori fuseae immixta sunt. Advehitur ex Abissynia, Libya, Aegypto meridionali, et praesertim ex deserto Barca.

Ammonium muriatum. f. *Sal Ammoniacum*.
Salmiak.

Sal Ammoniacum crudum in Aegypto ex fuligine stercorum exustorum sublimatur; in variis autem Europae regionibus ex partibus constitutivis sibi invicem diversimode iunctis parari solet.

Amygdalae. *Mandeln.*

Amygdalus communis. *Arbor Europae meridionalis.*

Amygdalae amarae. *Bittere Mandeln*. Semina subamara, varietatis cujusdam amygdali communis fructu minore.

Amygdalae dulces. *Süfse Mandeln*. Semina amygdali communis fructu majore, sapore grato et dulci praedita.

Amygdale rancidae sapore et maculis flavis intus conspicuis innotescunt.

Amylum. *Kraftmehl.*

Triticum hybernum et *Triticum turgidum*. *Plantae biennis cultae.*

Pulvis subtilissimus seminum; post elutionem principii glutinosi et saccharini per aquam frigidam, subsidens.

Argentum. *Silber.*

Metallum album, ductile, via sicca oxygenium respuens in acido nitrico solubile, oxydatum cum acido muriatico connubium indissolubile contrahens.

Arsenicum album. *Weisser Arsenik.*

Arsenicum oxydatum sublimando paratum massam refert scoriformem, compactam, albam, recens subpellucidam, tempore opacam. In igne furni albi instar avolat, odorem alliaceum spargens.

Asa foetida. *Stinkender Asand.*

Ferula Asa foetida. Planta perennis Persiae.

Gummi-resina tenax, vel ex flavo fusca, vel ex fusco rosea. Immixta sunt nonnunquam granula subdiaphana. Sapor ex acri amaricans est, odor autem maxime nauseosus, odori alliaceo affinis. Lactis instar ex radice transversim secta effluit in superficie sauciata.

Asphaltum s. Bitumen judaicum, *Judenpech.*
Schlackiges Erdpech.

Bitumen solidum ex fusco nigrum, friabile atque in fractura nitens. *Optimum* est, quod mari mortuo, mari rubro et aliis quibusdam Asiae meridionalis et Europae lacubus asphalticis innatat. *Vulgare* in fodinis Galliae aliarumque Europae provinciarum occurrit.

Baccae Berberidis. *Berberis-Beeren.*

Berberis vulgaris. Frutex Germaniae.

Baccae oblongae, rubrae, peracidae.

Juniperi. (7)

Baccæ Lauri. *Wacholder-Beeren.*

Juniperus communis. *Arbor aut frutex Europæ borealis,*

Fructus baccati nigri, resinosi, odore graveolente
et sapore subamaro præditi.

Baccæ Lauri. *Lorbeeren.*

Laurus nobilis. *Arbor Europæ meridionalis.*

Fructus recentes nigricantes, oleosi, aromatici.

Balsamum Copaivæ. *Copaiva Balsam.*

Copaifera officinalis. *Arbor Americae meridionalis, in Bra-*
silia frequens.

Ex arbore stillans pellucidum est, flavescens, odo-
re aromatico et sapore amaricante non ingrato præ-
ditum. Adulteratur præsertim terebinthina et oleo
amygdalarum dulcium. Terebinthina, balsamo fer-
ro candenti insperso, odore proprio sese prodit; ole-
um amygdalarum autem, balsamo in spiritu vini so-
luto, in fundo remanet.

Balsamum Indicum s. Peruvianum nigrum.

Schwarzer Peruanischer Balsam.

Myroxylon peruvianum. *Arbor Americae meridionalis, præ-*
sertim in regno Peruviano frequens.

Sapore præditum est ex acri aromatico mixto et
odore grato benzoino, quem etiam dispergit carbo-
nibus aut ferro ignito injectum. Obtinetur coctio-
ne ramulorum in aqua. Bullienti aquae instillatum
separatur in partem leviolem, quae aquae pellicu-
lam superinducit, et in partem graviorem, quae

fundum vaseuli petit. Solvitur in spiritu vini; con-
nubium cum oleis plane respuens. Acidum sulphuri-
cum, additis aliquot balsami peruviani nigri guttulis,
colore tingitur intense coccineo.

Balsamum Peruvianum album. *Weißer Peruanischer Balsam.* Ex arbore sponte destillans rarissimum est.

Baryta sulphurica nativa f. Spathum ponderosum. *Schwerspath.*

In medallifodinis Herciniae, Saxoniae aliisque venas implet. Eligantur frustula alba, lamellosa, heterogeneis minus inquinata. Baryta acido sulphurico nupta in aqua plane indissolubilis est.

Benzoë f. Gummi Benzoëes f. Asa dulcis.
Benzoë.

Styrax Benzoë Dryanderi? Arbor Indiae orientalis.

Resina e ramis exsudans, subfusca, granulis albis immixtis variegata, friabilis, nitens, saporis subacris et odoris grati, praesertim si liquatur.

Bismuthum, vulgo Marcasita. *Wismuth.*

Metallum fragilissimum, ex albo subrubicundum, lamellis compositum, leni igne admoto liquescens, intensiore autem actum in vase clauso volatile. Acido nitrico nuptum per aquam sub forma oxydi albi praecipitatur.

Bole-

Boletus igniarius. *Feuerschwamm.**Boletus igniarius.* Per totam Germaniam frequentissimus.

Fungus tenuissime porosus, superne cinereus, margine albescens, inferne albidus. Quercubus, Betulis et Fagis adhaeret.

Boletus Laricis f. Agaricum. *Lärchenschwamm.**Boletus Laricis Jacquini.* In Austria et Sarmatia frequens; forsans varietas Boleti igniarii?Fungus suberosus tubulis subtilissimis instructus, recens subaurantiacus. Siccatus, extus cinereus, intus albus, atque in tenues laminas facile scissilis est, et tunc *Agaricum praeparatum* nominatur.**Boletus Salicis.** *Weidenschamm.**Boletus suaveolens.* In Europa boreali frequens.

Fungus inaequaliter porosus, salicibus accrescens, et odorem aromaticum spargens, praesertim post pluviam.

Bolus armenia. *Armenischer Bolus.*

Argilla ex luteo rubra, ferro oxydato turgida. Quae in Germania, Gallia vicinisque regionibus effoditur, parum differt a genuina ex Armenia allata.

Borax. *Borax.*

Tincal, Asiae mediae sal nativum, e Natro et Acido boracico constans, perfecta depuratione et crystal-

lisatione, nomine Boracis insignitur. Albus sit, crystallinus et leni calore fusilis.

Cacao. *Cacaobohnen.*

Theobroma Cacao. *Arbucula in America meridionali frequenter culta.*

Semina oleoso-farinacea, ex fusco nigricantia, seminibus Viciae Fabae similia.

Calcaria, vulgo **Calx.** *Kalkerde.*

Terra propria, acido carbonico juncta, quo amisso in aquae partibus quingentis solubilis fit. Cum Acido sulphurico gypsum consuit. Eligatur heterogeneis libera, qualem praebent Marmor album, Testae Ostrearum, etc.

Camphora. *Kampher.*

Laurus Champhora. *Arbor Indiae orientalis, praesertim in Japonia frequens.*

Champhora cruda constat massulis globulosis, flavis, subluteis et cinereis, quae destillatione ramulorum et foliorum cum aqua, a reliquis Lauri Camphorae partibus constitutivis separatae, statim sublimantur.

Camphora depurata, nova sublimatione Camphorae crudae parata, concrevit in massas magnas orbiculares, subtus concavas. Optima nivea est et glaciei instar subdiaphana. Super ignem liquata olei instar fluit et accensa deflagrat omnis. Odorem proprium fragantissimum spargit.

Canella alba. *Weisser Zimmet.*

Winterania Canella. *Arbor Indiae occidentalis, in Jamaica frequens.*

Cortex aromaticus, in superficie externa passim vel ex albo flavescens, vel virescens, vel ex fusco rubens, subtus autem albicans.

Cantharides. *Spanische Fliegen.*

Meloë vesicatorius s. *Lytta vesicatoria* Fabricii.

Insecta coleoptera oblonga, ex viridi splendentia, antennis nigris filiformibus, mense Junio et Julio, dum Fraxinum, Syringam et Ligustrum gregarie despiciunt, colligenda et leniter siccanda.

Cardamomum minus. *Kleine Cardamomen.*

Amomum Cardamomum. *Planta perennis palustris Indiae orientalis.*

Fructus triquetri, utrinque acuminati, longitudine semipollicari, pericarpio fragili ex luteo subfusco, et seminibus aromaticis nigricantibus, instructi.

Caricae s. **Ficus passae.** *Feigen.*

Ficus Carica. *Arbor Europae meridionalis et Orientis.*

Thalami incrassati succulenti, principio saccharino et mucilaginoso imbuti, semina includentes,

Cariophylli. *Gewürznelken.*

Cariophyllus aromaticus f. *Eugenia cariophyllata* Thunbergii. *Arbor Indiae orientalis, insulis Moluccis frequens.*

Colliguntur flores vix aperti, qui, claviculis forma similes, oleo aethereo turgent. Leniter siccati ex fusco nigricant, et non solum saporem acrem aromaticum, sed et odorem fragrantissimum fundunt.

Cassia cinnamomea. *Zimmet - Cassia.*

Laurus Cassia. *Lauri Cinnamomi forsans varietas?*

Cortex internus ramorum, odore et sapore aromatico ad Cinnamomum acutum quidem proxime accedens, sed colore intensiore, crassitie, et sapore acriore distinguendus.

Cassia Fistula *Rohr - Cassia.*

Cassia Fistula. *Arbor Arabiae et utriusque Indiae.*

Fructus siliquosi, nigricantes, cylindrici, subincurvati, fere toti pulpa dulci nigerrima, quae semina involvit, dissepimentis transversis distincta. Praestant siliquae longiores ex India orientali allatae, quarum pulpa, magis dulcis, tardius corrumpitur.

Castoreum. *Bibergeil.*

Castor Fiber.

Humor sebaceus, odoris nauseosi et saporis amaricantis, propriis in saccis, qui abdomini inter genitalia et anum adjacent, secretus. In saccis re-

centibus albus et spissus, in siccatibus fumo, quales plerumque occurrunt, fuscus.

Castoreum Sibiricum f. Russicum, cui etiam Polonicum, Borussicum et Germanicum annumeratur, in saccis majoribus, ovi gallinaei magnitudinem aequantibus, intertextum est membranulis tenuioribus. Omne Castoreum, ex aliis terrarum regionibus allatum, antecellit.

Castoreum Canadense, ex America septentrionali advectum, continetur saccis minoribus magisque nigris, tunicae cellulosa tenaciori interiacens.

Catechu, vulgo Terra Japonica. *Catechu.*

Mimosa Catechu. Arbor Bengalensis.

Extractum aquosum ligni Mimosae Catechu, ad siccitatem inspissatum. Color sit nigrescens, non nigerrimus, sapor adstringens.

Cera. *Wachs.*

Apis mellifica. Insectum hymenopterum.

Materia vegetabilis propriae indolis.

Cera flava. *Gelbes Wachs.* Cera cruda, ab apibus collecta, et a melle separata.

Cera alba. *Weisses Wachs.* Cera per apricationem, sub frequente aquae adspersione, alba.

Cerasa acida. Saure Kirschen,

Prunus Cerasus; varietas, quae vernacula schwarze saure Kirsche audit. Arbor in hortis frequentissima.

Drupae nigrae, grata aciditate praeditae.

Cerasa nigra. Schwarze Kirschen, Vogelkirschen,

Prunus avium. Arbor Germaniae praesertim meridionalis.

Cerussa alba. Bleyweiß.

Plumbum carbonicum, paratum dum plumbum metallicum vapore aceti corroditur.

Cetaceum, vulgo Sperma Ceti. Wallrath.

Physeter Macrocephalus. Oceani incola.

Liquor unguinosus ventriculorum cerebri, qui, macerando lixivio kalino diluto, exprimendo et lavando, ab adipe oleosa separatus, in massam induratur albissimam, lamellosam, subpelludam, nitentem, et in spiritu vini calido solubilem.

Coccionella. Cochenille,

Coccus Cacti. Insectum hemipterum.

Insecta parva, advecta ex regno Mexicano, ubi Cactum cochenilliferam inhabitant; siccata granula referunt atro-purpurea, striis transversis rugosa et quasi pruina albido aspersa. Pulvis ex contritis refert colorem coccineum.

Colocinthis. Coloquinthen.

Cucumis Colocynthis. Planta annua orientalis.

Fructus pallidus, amarissimus, magnitudine et figura pomo similis, pulpa sicca repletus.

Colophonium. Geigenharz.

Pinus sylvestris. Arbor Europae borealis frequentissima.

Resina diaphana, quae super ignem liquata colorem ex succineo aurantiacum nanciscitur.

Conchae. Austerschalen.

Ostrea edulis. Maris Germanici incola.

Testa, ac omni sorde depuratae.

Cornu cervi. Hirschhorn.

Cervus Elaphus.

Cortex Augusturae. Augusturarinde.

Brucea ferruginea? l'Heritier; aut *Magnoliae species?*
Frutex Americae meridionalis, in Insula Trinidad frequens.

Cortex facie externa ex pallido albicans, facie interna autem ex luteo subfuscus, saporis aromatici acris et praesertim intense amari, atque odoris ingrati.

Cortices Aurantium. Pomeranzenschalen.

Citrus Aurantium. Arbor in Europa meridionali et in Oriente frequens.

Cortex fructus maturi, amaritiae non ingrata gaudens.

Cortices Aurantium Curassaviensium.

Curassao Pomeranzenschalen.

Citrus Aurantium, var. Curassaviensis. Arbor Indiae occidentalis et Americae meridionalis.

Cortex fructus maturi, tenuitate et amaritie corticibus Aurantium Europaeorum praestans.

Cortex Caribaeus. Caraibische Rinde.

Cinchona Caribaea. Arbor Indiae occidentalis et praesertim Jamaicae.

Cortex subfuscus amaro-acris.

Cortex Cascarillae. Cascarillrinde.

Croton Cascarilla. An potius Clusia Eluteria? Frutex calidarium Americae meridionalis regionum, in Peru et Paraguay frequens.

Cortex extus cinereus, subtus ex fusco ferrugineus, fragilis et in fractura nitens; prunis injectus gratum spargens odorem.

Cortex Chinae fuscus s. officinalis; Cortex Peruvianus, olim Cortex Kin-Kinae, Gewöhnliche Chinarinde.

Cinchona officinalis. Arbor Peruviana, nuper etiam in silvis provinciae, cui nomen Terra Firma est, detecta.

Cortex ex amaro subaromaticus et subadstringens. Appareant in superficiebus frustulorum corticis fracti particulae ad solem splendentes.

Cor-

Cortex Chinae flavus f. regius. Gelbe China-
rindè, Königs Chinarinde.

Cinchonae species nondum satis definita.

Cortex ex eadem regione allatus, crassior et magis lignosus, qui colore cinnamomeo et principio amero subaromatico omnibus aliis Cinchonae corticibus antecellit.

Cortex Chinae ruber. Rothe Chinarinde.

Cinchonae species nondum satis definita.

Cortex ex fusco ruber, cujus frustula ponderosiora plerumque etiam crassiora occurrunt. Principio resinoso et adstringente prae caeteris Cinchonae corticibus eminet.

Cortex Geoffreae Surinamensis. Surinamische
Geoffreerinde.

Geoffrea inermis Swartzii. Arbor Americae meridionalis, in nemoribus Surinamiae frequens.

Cortex crassus fibrosus, externe, ubi Lichenibus cinereis tegitur, ex fusco nigricans, interne subfuscus, odoris, si recens est, nauseoso ingrati.

Cortex Granatorum f. Malicorium. Granat-
apfelschale.

Punica Granatum. Arbor Europae meridionalis, praesertim in Hispania frequens.

Cortex fructus ex fusco rubens, principio adstringente commendatus.

Cortex Guajaci. *Guajakrinde.*

Guajacum officinale. *Arbor Indiae occidentalis.*

Cortex tenuis, acris, ex lamellis cinereis aut fuseis compositus, superficie externa ex cinereo nigricante.

Cortex Hippocastani. *Roskastanienrinde.*

Aesculus Hippocastanum. *Arbor in Germania frequens.*

Cortex ramorum peramarus, adstringens, subluteus, epidermide superinductus ex rubro fusca.

Cortex Mezerei. *Seidelbastrinde.*

Daphne Mezereum et *Daphne Laureola.* *Frutices in Gallia, Hispania et Germania meridionali, frequentes.*

Cortex tenuis, striatus, peracris, subluteus, epidermide ex viridi fusca superinductus.

Cortex Quassiae. *Quassiarinde.*

Quassia excelsa. *Arbor Americae meridionalis, in Jamaica et Guiana frequens.*

Cortex tenuis, fragilis, peramarus, ex albo cinereus.

Cortex Quercus. *Eichenrinde.*

Quercus Robur. *Arbor Germaniae indigena.*

Cortex Salicis laureae. *Lorbeerweidenrinde.*

Salix pentandra. Arbor in Germania, praesertim meridionali, frequens.

Cortex tenuis, flexilis, extorsum fuscus, principio adstringente, et amaritiae non ingrata, praeditus.

Cortex Simarubae. *Simarubarinde.*

Quassia Simaruba. Arbor Americana, in Guiana frequentissima.

Cortex radices fibrosus, ex albo lutescens, peramarus.

Cortex Ulmi interior. *Ulmenrinde, Rüsterrinde.*

Ulmus campestris. Arbor Germaniae.

Cortex internus subfuscus, subacris, ex lamellis tenuibus compositus.

Crocus. *Saffran.*

Crocus sativus, var. *autumnalis*, s. *Crocus autumnalis* Hoffmanni. Planta perennis, in Europa meridionali et in Oriente sponte nascens, nec non in Anglia, Gallia, Austria et aliis Germaniae meridionalis provinciis, culta.

Stigmata e floribus resecta et siccata, versus apicem latiora, principio luteo-tinctorio ditissima.

Cubebae. *Cubeben.*

Piper Cubeba, s. *Piper caudatum* Bergii. Frutex Indiae orientalis.

Fructus pedunculati, globosi, amaro-aromatici.

Cuprum. *Kupfer.*

Metallum ductile, colore rufum, quod Acido carbonico in oxydum viride mutatur.

Elemi, vulgo **Gummi Elemi.** *Oehlbaumharz.*

Amyris Elemifera. *Arbor Americae meridionalis.*

Resina lutea, subpellucida, digitis agitata tenax odorem Foeniculi quodammodo spirans. Ex trunco arboris vulnerato liquida destillans mox induratur.

Euphorbium. *Euphorbium.*

Euphorbia officinarum, et verisimiliter nonnullae aliae Euphorbiae species. *Frutices Africae meridionalis.*

Gummi-resina flavescens, saporis acerrimi urentis, quae prunis injecta odorem spargit non ingratum. Frustula variae sunt magnitudinis, plerumque angulata, quia in ipsis spinis fruticis induruerunt.

Fel Tauri. *Ochsengalle.*

Bos Taurus domesticus.

Ferrum. *Eisen.*

Metallum ex cinereo nigrescens, magneti obediens, quod, acidis solutum, principio adstringente adhibito, nigricans praecipitatur.

Flores Arnicae. Wohlverleihblumen.

Arnica montana. Planta perennis Germaniae.

Flores compositi lutei, ex acri amari, digitis confricati sternutationem moventes, squamulis calycinis brevioribus non setosis, apice purpureis.

Flores Chamomillae Romanae. Römische Kamillen.

Anthemis nobilis. Planta perennis Europae meridionalis.

Flores compositi radiati, receptaculo fere plano, flosculis disci flavis, aromaticis, flosculis autem radii numerosis, brevibus, insipidis.

Flores Chamomillae vulgaris. Gemeine Kamillen.

Matricaria Chamomilla. Planta annua, in Germania frequens.

Flores compositi radiati, receptaculo conico, flosculis disci flavis, amaris et fragrantibus, flosculis radii albis, reflexis, insipidis.

Flores Convallariae majalis, s. Flores Liliorum convallium. Mayblumen.

Convallaria majalis. Planta perennis silvatica Germaniae.

Corollae campanulatae, albae, subaromaticae.

Flores Granati s. Balaustia. Granatblumen.

Punica Granatum.

Flores, petalis coccineis et calycibus coriaceis rubris conspicui, principio adstringente praediti.

Flores Lavendulae. *Lavendelblumen, Spiecke.*

Lavandula Spica. Fruticulus Galliae meridionalis.

Corollae cylindricae caeruleae, odoris aromatici gratissimi.

Flores Malvae arboreae. *Pappelrosen.*

Alcea rosea. Planta biennis, origine orientalis, in hortis Germaniae culta.

Corollae mucilaginosae, atrofuscae.

Flores Malvae vulgaris. *Gemeine Pappelblumen.*

Malva rotundifolia. Planta annua, in ruderatis frequentissima.

Malva silvestris. Planta perennis Germaniae.

Flores mucilaginei, corollis vel albis, vel caerulescentibus, vel rubicundis, venis aut rubris aut caeruleis pictis.

Flores Meliloti citrini. *Melilotenblumen.*

Trifolium Melilotus officinalis, var. floribus citrinis. Planta biennis, per totam Germaniam frequens.

Rami florentes, floribus luteis, odorem proprium aromaticum spirantibus.

Flores Millefolii. *Schafgarbenblumen.*

Achillea Millefolium. Planta perennis frequentissima, floribus albis et rubicundis varians.

Flores compositi exigui, saporis amari subacris, et odoris subaromatici.

Flores Rhoeados. *Klatschrosen.*

Papaver Rhoeads. *Planta annua, inter segetes frequentissima.*

Petala papaverina rubra, ob odorem subvaporosum ingrata.

Flores Rosarum incarnatarum. *Rothe Rosen.*

Rosa centifolia. *Frutex in hortis frequens.*

Petala pallide rubentia, odoris grattissimi et saporis subadstringentis.

Flores Rosarum rubrarum. *Essigrosen, Damascener Rosen.*

Rosa Gallica s. Damascena. *Frutex Galliae meridionalis, apud nos hortensis.*

Petala ex fusco rubentia, sapore adstringente praedita.

Flores Sambuci. *Fliederblumen, Holunderblumen.*

Sambucus nigra. *Arbor per totam Germaniam frequentissima.*

Cymae florentes, floribus albis subvaporosis.

Flores Tanaceti. *Rainfarnblumen.*

Tanacetum vulgare. *Planta Germaniae perennis, ad vias et inter segetes frequens.*

Flores compositi tubulosi, flavi, sapore amaro et odore aromatico nauseoso praediti.

Flores Verbasci. *Wollkrautblumen.*

Verbascum Thapsus. Planta biennis, in solo arenoso frequens.

Corollae mucilaginosae luteae, odoris rosacei.

Flores Violarum. *Blaue Veilchen.*

Viola odorata. Planta perennis Germaniae, in hortis frequenter culta.

Flores intense caerulei, odore grati.

Folia Aurantii. *Pomeranzenblätter.*

Citrus Aurantium.

Folia ovata, appendice cordata, ad basin aucla, saporis amari.

Folia Ilicis Aquifolii. *Stechpalmenblätter.*

Ilex Aquifolium. Frutex Germaniae sempervirens.

Folia ovata, angulata, dentato-spinosa, coriacea, saturate viridia, saporis amaricantis-subacris.

Folia Lauro-Cerasi. *Kirschlorbeerblätter.*

Prunus Lauro-Cerasus. Arbor Orientis et Europae meridionalis.

Folia ovata, subintegra, nitida, coriacea, quae siccata fere insipida inveniuntur.

Folia Quercus. *Eichenblätter.*

Quercus Robur.

Folia Sennae. *Sennesblätter.*

Cassia Senna. *Frutex in Europa meridionali et in Oriente frequens.*

Folia ovato-acuta, inaequalia, longitudine semi-pollicari, saporis amaro-acris et plerisque nauseosi. Optima sunt folia Sennae Alexandrinae, quae colore gaudent ex flavo viridi.

Folia Uvae ursi. *Bärentraubenblätter.*

Arbutus Uva ursi. *Fruticulus Germaniae sempervirens.*

Folia obovata, saporis adstringentis; in superficie inferiori, a foliis Vaccinii Vitis Ideae subtus punctatis, reticulo facile distinguenda.

Formicae. *Ameisen.*

Formica rufa.

Insectum hymenopterum, Acido volatili proprio praeditum.

Fructus Mororum. *Schwarze Maulbeeren.*

Morus nigra. *Arbor originis sinicae, in Europa culta.*

Baccae compositae nigrescentes, succo acidulo grato turgidae.

Fructus Prunorum. *Pflaumen.*

Prunus domestica. *Arbor Germaniae, in pomariis frequens.*

Drupae oblongae nigrescentes, pruina caerulea aspersae, quae pulpam subdulcem largiuntur.

Fructus Ribium ruborum. *Johannisbeeren.*

Ribes rubrum. Frutex Germaniae, in hortis cultus.

Baccae globosae, rubrae, subdiaphanae, succo acido grato turgentes.

Fructus Rubi Idaei. *Himbeeren.*

Rubus Idaeus. Frutex Germaniae, in vinetis et hortis cultus;

Baccae compositae, subrotundae, rubentes, succo subacidulo gratae.

Gallae. *Galläpfel.*

Quercus Cerris. Frutex orientalis, praesertim in Syria frequens.

Tumores morbosi foliorum, a Cynipe foliorum Quercus, insecto hymenoptero, punctura producti, globosi, tuberculati; principio adstringente uberrime repleti. Praefertuntur ex Aleppo allatae, quae colore ex nigro caerulecente innotescunt.

Glandes Quercus. *Eicheln.*

Quercus Robur.

Fructus maturi absque cupulis.

Galbanum s. Gummi Galbanum. *Mutterharz.*

Bubon Galbanum. Planta perennis umbellifera, in Arabia, Syria, Mauritania et India orientali sponte crescens.

Gummi-resina, granis ex albo lutescentibus, sibi invicem vel agglutinatis, vel massae molliori luteae.

ammixtis, composita. Sapore amaro acri, et odore gravi, plerisque ingrato, praedita est, atque tempore fusca redditur. Fluit ex trunco, prope radicem transversim secto, mox indurescens.

Gummi Mimosae f. **Gummi arabicum.** *Arabisches Gummi, Senegal-Gummi.*

Mimosa nilotica et Mimosa Senegal. Arbores, quae in variis Africae mediae regionibus frequenter occurrunt.

Gummi purissimum; ex cortice exsudans, albicans aut lutescens, subdiaphanum, et diffractum nitens.

Gummi Tragacanthae. *Traganth.*

Astragalus creticus Lamarek. Frutex in insulis Archipelagi et in Oriente sponte nascens.

Substantia gummeo-mucilaginosa, alba, vel sponte ex fruticulis exsudans, vel ex vulnerato cortice stilans, quae condensata frustula incurvata format.

Gutti f. **Gummi Guttae.** *Gummigutt.*

Stalagmitis Cambogioides Murrayi f. *Guttifera vera* Koenigii. Arbor Indiae orientalis.

Succus induratus gummeo resinosis, flavus, opacus, splendens, ex acri subdulcis. Exsudat vel ex ramis resedis, vel ex cortice arboris vulnerato.

Helmintochorton. *Wurmmoos.*

Conferva Helmintochorton. In mare mediterraneo, ad litus Corsicae frequens.

Conferva subfusca, dichotoma, sapore subsalso nauseoso et odore ingrato praedita.

Herba Abrotani. *Eberraute.*

Artemisia Abrotanum. Planta perennis Europae meridionalis et Orientis, nobis hortensis.

Herba amaro-aromatica, foliis multipartitis, ex viridi albescenscentibus.

Herba Absinthii. *Wermuth.*

Artemisia Absinthium. Planta perennis frequentissima.

Herba florens amaro-aromatica, floribus compositis exiguis, subglobosis, pendulis, foliolis lobatis, tomento albo obsitis.

Herba Aconiti. *Eisenhütlein.*

Aconitum Napellus et Aconitum Cammarum. Plantae perennes in Sudetibus, Hercynia et Austria frequentes, in hortis cultae.

Folia palmata, quinquepartita, lobis dissectis, sapore acri praedita.

Herba Althaeae. *Eibischkraut. Altheekraut.*

Althaea officinalis. Planta perennis Germaniae.

Folia triangularia, tomento, cinereo mollissimo tecta, quae multam continent mucilaginem.

Herba Anagallidis. *Gauchheil.*

Anagallis arvensis, var. flore phoeniceo f. Anagallis phoenicea Hoffmanni. Planta annua agrestis Germaniae.

Herba humilis ramosa, floribus rubris, foliis parvis ellipticis.

Herba Arnicae. *Falkkraut, Wohlverleih.*

Arnica montana.

Folia ovata, superficie utraque hirta, margine integerrimo, saporis subacris subamari.

Herba Basilici. *Basilienkraut.*

Ocimum Basilicum. *Planta annua Persiae et Indiae orientalis; nobis hortensis.*

Herba ramosa, interdum purpurascens, foliis ovato-acutis, integris, glabris, punctatis, gratissimo odore gaudens.

Herba Belladonnae. *Tollkirschenblätter, Belladonnablätter.*

Atropa Belladonna. *Planta perennis Europae meridionalis, in hortis medicis culta.*

Folia magna, petiolata, ovato-acuta, intense viridia, odoris narcotici.

Herba Cardui benedicti. *Cardobenediktenkraut.*

Centaurea Benedicta. *Planta annua, in insulis Archipelagi frequens, quae in hortis medicis colitur.*

Herba florens peramara, floribus compositus tubulosis luteis; calyce, cum foliis adjacentibus, ope texturae arachnoideae, cohaerente.

Herba Centaurii minoris. *Tausendgüldenkraut.*

Gentiana Centaurium s. *Chironia Centaurium Curtis.*
Planta annua Germaniae.

Herba florens, floribus rubentibus, foliis ovatis, ob amaritatem acrem celebris.

Herba Chenopodii ambrosiaci s. Botryos
Mexicanae. *Mexicanisches Traubenkraut.*

Chenopodium ambrosioides. Planta annua Mexicana, no-
bis hortensis.

Herba florens odoris ambrosiaci, racemis foliatis
simplicibus, foliis lanceolatis dentatis.

Herba Cicutae virosae. *Wasserschierling, Wü-
terich.*

Cicuta virosa. Planta perennis aquatica Germaniae.

Folia composita, foliolis oblongis, acutis, margine
dentatis, dentationibus apice albidis, quae recenter
collecta, odorem spirant gravem.

Herba Clematidis erectae s. Flammulae Jo-
vis. *Brennkraut.*

Clematis erecta. Planta perennis Germaniae meridionalis.

Herba florens, peracris, corollis albis tetrapetalis
aut pentapetalis, foliis pinnatis, foliolis ovato-lanceo-
latis, integerrimis.

Herba Cochleariae. *Löffelkraut.*

Cochlearia officinalis. Planta annua, ad littora maritima
Europae borealis frequens; apud nos in hortis
cultae.

Herba florens, principio acri volatili praedita;
foliis radicalibus subrotundis, caulinis oblongis, si-
nuatis,

Herba Conii maculati s. Cicutae maculatae.
Erdschierling.

Conium maculatum. Planta biennis in Germania frequens.

Herba odoris nauseoso-vaporosi, foliis compositis, foliolis lanceolatis incisim glabris, caule et ramis majoribus maculis purpureis aspersis.

Herba Digitalis. *Rother Fingerhut.*

Digitalis purpurea. Planta silvestris montana Helvetiae et Germaniae, in hortis quoque culta.

Folia elliptica, rugosa, hirsuta, margine serrata, saporis amari acris.

Herba Farfarae. *Huflattig.*

Tussilago Farfara. Planta perennis Germaniae.

Folia subcordato-angulata, denticulata, saporis subadstringentis subamari.

Herba Fumariae. *Erdrauch.*

Fumaria officinalis. Planta annua, inter segetes frequens.

Herba peramara, foliis compositis, foliolis trilobatis.

Herba Gratiolae. *Gnadenkraut.*

Gratiola officinalis. Planta perennis pratensis et riparia Germaniae.

Herba florens, amaro-acris, foliis lanceolatis serratis, glabris, floribus ringentibus, subalbidis, diandris.

Herba Hederae terrestris. *Gundermann.*

Glecoma hederacea. Planta perennis frequentissima.

Folia reniformia, crenata, saporis subaromatici.

Herba Hyoscyami. *Bilsenkraut.*

Hyoscyamus niger. Planta annua, in ruderalis et ad vias frequens.

Folia semiamplexicaulia, sinuata, hirsuta, odoris summe narcotici.

Herba Hyperici. *Johanniskraut.*

Hypericum perforatum. Planta perennis pratensis et silvestris Germaniae.

Herba florens subacris, foliis ovato-obtusis, pellucido-punctatis, petalis luteis oblique truncatis, crenulatis, puncto atro inter crenam notatis.

Herba Hyssopi. *Isop.*

Hyssopus officinalis. Fruticulus Europae meridionalis, nobis hortensis.

Herba aromatica, foliis lanceolatis glabris.

Herba Ledi palustris. *Wilder Rosmarin, Porsch.*

Ledum palustre. Fruticulus in cespitosis et uliginosis Germaniae frequens.

Folia lineari-lanceolata, superficie superiori glabra, saturate viridi, inferiori autem hirsuta, fusca, sapore amaro adstringente et odore gravi praedita.

Herba

Herba Lichenis Islandici. *Isländisches Moos.*

Lichen Islandicus. In Sudetibus, Hercynia, monte Bruçtero, aliisque Germaniae montibus frequens.

Lichen amaricans, coriaceus, sinuatus, lacunosus, superficie superiori cinereus, inferiori autem fuscus, multa mucilagine repletus.

Herba Linariae. *Leinkraut.*

Antirrhinum Linaria. Planta perennis frequens.

Herba florens, foliis lanceolato-linearibus, floribus luteis, saporis subamari et odoris subvaporosi.

Herba Majoranae. *Majoran.*

Origanum Majorana. Planta annua Europae meridionalis, in hortis culta.

Herba aromatica, foliis ovatis obtusis, ex viridi albicantibus.

Herba Malvae. *Pappelkraut; Käsepappeln.*

Malva rotundifolia.

Folia cordato-orbiculata, subquinqueloba, mucilaginea.

Herba Mari veri. *Amberkraut.*

Teucrium Marum. Fruticulus Europae meridionalis et Orientis, praesertim in Hispania et Syria frequens.

Herba aromatica, fragrans, foliis ovatis petiolatis, superficie inferiore, una cum petiolis et ramulis, tomento albo superinductis, floribus racemosis purpureis.

Herba Marrubii. *Weisser Andorn.*

Marrubium vulgare. Planta perennis, in ruderatis frequens.

Herba amara, hirsuta, ex viridi albicans, foliis ovatis, crenatis, rugosis.

Herba Matricariae. *Mutterkraut.*

Matricaria Parthenium. Planta perennis Germaniae.

Rami florentes amaro-aromatici, floribus compositis radiatis, disco flavo, radio albo brevi, foliis compositis planis, foliolis ovatis incis.

Herba Melissae s. Melissae citratae. *Melisse, Citronenmelisse.*

Melissa officinalis. Planta perennis Germaniae meridionalis, in hortis culta.

Herba aromatica odoris citrei, foliis ovato-cordatis, villosis.

Herba Menthae crispae. *Krausemünze.*

Mentha crispata. Planta perennis originis Sibiricae, in hortis culta.

Herba aromatica, foliis cordatis, dentatis, rugosis, undulatis.

Herba Menthae piperitae. *Pfeffermünze.*

Mentha piperita. Planta perennis Angliae, in hortis medicis culta.

Herba aromatico-camphorata, foliis petiolatis, ovato-acutis, serratis, glabris.

Herba Millefolii. *Schafgarbe.*

Achillea Millefolium.

Herba amaro-aromatica, foliis bipinnatis, laciniis linearibus dentatis.

Herba Nicotianae. *Tabak.*

Nicotiana Tabacum. Planta annua Americae meridionalis,
apud nos culta.

Folia oblongo lanceolata, magna, odoris subnauseosi et saporis peramari, quae exsiccata fuscum induunt colorem.

Herba Origani vulgaris. *Gemeiner Dost, Wohlgemuth.*

Origanum vulgare. Planta perennis Germaniae.

Herba aromatica, ramis quadrangulis rubentibus, foliis oppositis ovatis, bracteis ovatis calyce longioribus.

Herba Origani cretici. *Spanischer Hopfen.*

Origanum Creticum. Planta perennis Europae australis.

Spicae ex viridi subfuscae, saporis acris, aromatici.

Herba Pulegii. *Poley.*

Mentha Pulegium. Planta perennis Germaniae, in locis humidis crescens.

Herba florens aromatica, floribus verticillatis rubicundis, foliis ovato-lanceolatis, serratis, hirsutis.

Herba Roris marini. *Rosmarin.*

Rosmarinus officinalis. Frutex Europae meridionalis.

Herba florens aromatica, acris, floribus ringentibus, dilute caeruleis, foliis lineari-lanceolatis, pagina superiori intense viridibus.

Herba Rutae. Raute, Gartenraute.

Ruta graveolens. Frutex hortensis, Europae meridionalis indigenus.

Herba amaro-acris, graveolens, ex viridi caerulescens, foliis decompositis, foliolis subrotundis.

Herba Sabinæ. Sadebaum.

Juniperus Sabina. Arbor orientalis sempervirens, nobis hortensis.

Summitates ramorum, foliis oppositis erectis, decurrentibus, saporis amaro-acris, et odoris gravissimi.

Herba Salviae. Salbey.

Salvia officinalis. Fruticulus hortensis, in Europa meridionali sponte crescens.

Herba amaro-aromatica et subadstringens, foliis lanceolato-subovatis, integris, rugosis, crenulatis.

Herba Saponariae. Seifenkraut.

Saponaria officinalis. Planta perennis Germaniae.

Herba submucilaginea, foliis ovato-lanceolatis, trinerviis.

Herba Scordii. Lachenknoblauch.

Teucrium Scordium. Planta perennis Germaniae.

Herba amara, odoris alliacei, foliis oblongis sessilibus, dentato-serratis.

Herba Serpylli. *Quendel.*

Thymus Serpyllum. Fruticulus Germaniae frequentissimus.

Herba amaro-aromatica, caule repente, foliis planis, ovatis, obtusis, basi ciliatis, floribus capitatis purpurascentibus.

Herba Solani nigri. *Nachtschatten.*

Solanum nigrum. Planta annua, ubique occurrens.

Herba foliis ovatis, vel integris, vel dentato-angulatis, odoris nauseosi, subnarcotici.

Herba Tanacetii. *Rainfarn.*

Tanacetum vulgare.

Herba amaro-aromatica, foliis bipinnatis, incis, serratis.

Herba Taraxaci. *Löwenzahn.*

Leontodon Taraxacum. Planta perennis frequentissima.

Herba amaricans, floribus compositis lingulatis, flavis, foliis runcinatis, denticulatis, laevibus.

Herba Thymi. *Thymian.*

Thymus vulgaris. Fruticulus hortensis, in Europa meridionalis sponte crescens.

Herba aromatica, caule erecto ramoso, foliis ovatis, revolutis, floribus verticillato-spicatis, albis.

Herba Trifolii fibrini. Fieberklee.

Menyanthes trifoliata. Planta perennis palustris Germaniac.

Herba amara, foliis ovatis, ternis.

Herba Verbasci. Wollkraut.

Verbascum Thapsus.

Herba mucilaginea, foliis decurrentibus, utrinque tomento molli albo tectis.

Herba Veronicae. Ehrenpreis.

Veronica officinalis. Planta perennis Germaniae.

Herba amaricans, caule procumbente, spicis lateralibus pedunculatis, floribus caeruleis, foliis oppositis, ovatis, crenatis.

Herba Violae tricoloris s. Jaceae. Dreifaltigkeitsblume, Fraihsamkraut.

Viola tricolor. Planta annua frequens.

Herba subacris, foliis ovatis dentatis, floribus calyce glabro duplo majoribus.

Hirudines vivae. Blutegel.

Hirudo medicinalis. Vermis ex ordine Intestinorum.

Hirudo in dorso fusca, lineis flavis sex notata, intermediis maculatis, subtus cinerea, maculis nigris.

Hydrargyrum s. Mercurius vivus. Quecksilber.

Metallum album, volatile, sub nostro coelo liquidum.

Ichthyocolla f. **Collapiscium**. *Hausenblase.*

Accipenser Sturio et A. stellatus.

Gluten ex vesica natatoria coëctione extractum, refrigerio in pelliculas condensatum et dein convolutum. Sit alba, tenax, et in aqua facile solubilis.

Kali carbonicum crudum f. **Cineres clavellati**. *Pottasche.*

Massa salina, ex cineribus lignorum per elixivationem et inspissationem parata, et dein leniter usta. Plerumque Kali sulphurico, Kali muriatico et partibus terreis inquinatur.

Kali nitricum f. **Nitrum crudum**. *Salpeter.*

In Nitrariis nostris quidem gignitur, maxima autem copia ex India orientali affertur. Plerumque Kali muriatum, Calcaream et Magnesiam muriaticam continet.

Kino f. **Gummi Kino** f. **Gummi Gambiense**.
Kinoharz.

Arbor Africae interioris, nondum satis cognita.

Massa friabilis, opaca, ex rubro nigricans, aqua solubilis, saporis peradstringentis.

Lacca in ramulis. *Stangenlack.*

Coccus Ficus. Insectum hemipterum Indiae orientalis.

Massa resinoso-ceracea, rubra, fragilis, exsudans super larvas Cocci Ficus, ex ramis Fici religiosae et Indicae. Afferri solet una cum ramulis, quibus adhaeret.

Lapides Cancrorum. *Krebssteine.*

Cancer Astacus. Astacus fluviatilis Fabricii. Insectum apterum.

Concrementa calcarea, texturae lamellosae, superficie, qua ventriculo cancri adhaerent, umbilicata.

Lignum Campechiense. *Campecheholz.*

Haematoxylon Campechianum. Arbor Americae calidioris.

Lignum durum, ponderosum, ex flavo rubrum, saporis adstringentis subdulcis.

Lignum Guajaci s. Lignum sanctum. *Guajakholz.*

Guajacum officinale.

Lignum durissimum, in aqua subsidens, subamarum, odoris grati.

Lignum Juniperi. *Wachholderholz.*

Juniperus communis.

Lignum albidum, resinosum, quod accensum, gratum spirat odorem.

Lignum Quassiae. *Quassienholz, Bitterholz.*

Quassia excelsa.

Lignum albicans, saporis summe amari.

Lignum Sassafras. *Sassafrasholz, Fenchelholz.*

Laurus Sassafras. Arbor Carolinae, Virginiae, aliarumque regionum versus Americam meridionalem.

Radix arboris lignosa, levis, coloris rubicundi, saporis subdulcis, odoris foeniculacei, cortice ferrugineo vestita.

Lithar.

Lithargyrum. *Bleyglätte.*

Plumbum oxydatum semifusum, quod in cupellatione argenti forma squamularum, e rubello flavicantium, obtinetur.

Lycopodium. *Bärlappempulver, Streupulver.*

Lycopodium clavatum. *Muscus in silvis Germaniae frequens.*

Pulvis subtilissimus flavescens, aquam respuens, flammae injectus fulgurans.

Macis. *Muskatenblumen.*

Myristica moschata. *Arbor aromatica insulae Bandae, celebris inter Moluccas.*

Reticulum, Nucem moschatam involvens, pingue, aromaticum, fragrans, coloris e cinnamomeo fusc.

Magnesia sulphurica s. **Sal amarum.** *Bitersalz.*

Sal amarum, Anglicum sic dictum, quod ex ultimo salis marini lixivio paratur, puritate cedit illi, quod ex aqua medicata Saidschützensi obtinetur.

Malthum hordei. *Malz.*

Hordeum vulgare et Hordeum hexastichon. *Gramina annua culta.*

Semina hordei, post primam germinationem siccata.

Magnesium oxydatum nativum. *Braunstein.*

Metallum, magna cum Oxygenii quantitate unitum, inquinans, ex cinereo nigrescens, in vase clauso ignitum Gas oxygenium largiens. Rejiciendum illud, quod Ferrum carbonicum, aliaque heterogenea admixta habet.

Manna. *Manna.*

Fraxinus Ornus var. *rotundifolia.* Arbor in Calabria et Sicilia frequens.

Succus saccharinus viscidus, tam sponte, quam ex arbore vulnerata stillans, solis calore in massam grumosam, levem, ex albo lutescentem, saporis dulcis subacris, odoris melligeni, exsiccatus.

Mastiche. *Mastix.*

Pistacia Lentiscus. Arbor insularum Archipelagi.

Resina granulosa, pellucida, splendens, coloris ex albido citrini, sub masticatione tenax, quae, prunis injecta, gratum spirat odorem.

Mel. *Honig.*

Apis mellifica.

Massa saccharina, spissa, subpellucida, ex nectariis florum ab apibus collecta, et in earum corpore quodammodo alterata.

Mel album aut virgineum. *Weisser Honig,*
Jungfernhonig. Mel, sponte ex favis juniorum apium elluens.

Mel commune. *Gemeiner Honig*. Mel calore et pressione ex cellulis ceraceis apium elicatum.

Meloes majales. *Maywürmer.*

Meloe majalis et Meloe Proscarabaeus. *Insecta coleoptera.* *Habitant in pratis apricis et vernalis arenosis, ubi primo vere, plerumque solitarie repentes, inveniuntur;*

Meloe majalis, elytris dignoscitur ex nigro virescentibus, et segmentis dorsalibus rubris.

Meloe Proscarabaeus, corpus habet violaceum, interdum nigrum.

Succum spissiusculum, flavescens, aerem continent, quem, leniter tacti, facile fundunt.

Millepedae. *Kellerwürmer.*

Oniscus Asellus. *Insectum apterum, in locis humidis subterraneis frequens.*

Insecta oblonga, longitudine dimidii pollicis, cineta annulis cartilagineis, sibi invicem incumbens et inter se articulatis; dorso cinerei, abdomine albi coloris; quatuordecim pedibus gaudent, atque humore acri repletae sunt.

Minium. *Mennig.*

Plumbum ustione in oxydum rubrum conversum. Purum est, si carboni inpositum, ope tubi ferrominatorii prorsus in globulum metallicum redigitur.

Moschus. Bisani.

Moschus moschiferus. Animal ex ordine Pecorum, Asiae mediae montes inhabitans.

Massa unguinosa fragrantissima, secreta in vesicis glandulosis, oblongis, inter anum et genitalia abdomini adjacentibus, quae, una eum vesicis exsiccata, granula refert nigricantia, in textu celluloso deposita.

Moschus Tunquinensis, qui optimus est, ex imperio Chinensi affertur. Vesicis ejus, omni ex parte Moscho turgidis, quae ovum columbinum magnitudine aequant, cutis superinducitur, pilis radiatis, ex albo subfuscis, obsita.

Myrrha. Myrrhen.

Arbor Aethiopiae, nondum cognita.

Gunmi-resina, extus fulva, intus ex flavo rubens, tactu pinguis, friabilis, subpollucida, levis, saliva maxima ex parte solubilis, saporis amaro-aromatici, et odoris aromatici non ingrati.

Natrum carbonicum f. Soda. Sode.

Soda Hispanica concrementum refert cinereum, ex combustis plantis maritimis ortum. Natrum carbonicum elixando inde obtineri solet.

Soda Hungarica autem, quae nativa est, in nonnullis regni Hungariae lacubus sponte exsiccatis, copiose efflorescens, depuratione Natrum carbonicum largitur.

Natrum muriaticum f. Sal culinare. Küchensalz.

Paratur in officinis salinariis nostris per evaporationem Muriae.

Nuces Been s. Behen. *Beenmüsse.*

Guilandina Moringa s. *Hyperanthera Moringa.* Vahl.
iii. *Arbor in Oriente et India orientali frequens.*

Semina oleosa, triquetra, cinerea, magnitudine seminibus nucis avellanae fere similia.

Nuces Juglandes immaturae. *Unreife Wallnüsse.*

Juglans regia. *Arbor apud nos culta.*

Nuces moschatae. *Muskatennüsse.*

Myristica moschata.

Nuclei oleosi, subrotundi, ponderosi, extus cinerei, intus vero ex fusco rubentes, odoris fragrantissimi.

Nuces vomicae. *Krähenaugen.*

Strychnos Nux vomica. *Arbor Zeylanica et Malabarica.*

Nuclei subrotundi, compressi, tenaces, villis ex cinereo argenteis splendentibus obsiti, saporis summe amari.

Oleum Cajeput. *Cajeputöhl.*

Melaleuca Leucadendron. *Arbor Indiae orientalis, in Malabarica et insula Banda frequens.*

Oleum aethereum fragrans, flavescens, pellucidum, ex foliis destillatum; plerumque colore viridi conspicuum.

Oleum de Cedro. Cedroöhl.

Citri Medicæ varietas.

Oleum æthericum fragrans, subflavescens, ex sacculis oleosis corticis fructus maturi, encheirisi pure mechanica, collectum.

Oleum Olivarum. Olivenöhl, Baumöhl.

Olea Europæa. Arbor Europæ meridionalis.

Oleum unguinosum subviride, ex fructibus fere maturis expressum, odoris, dum recens est, plane expers.

Oleum Ricini. Ricinusöhl.

Ricinus communis var. seminibus minoribus. Planta annua Indiae occidentalis.

Oleum unguinosum subflavum, e seminibus expressum.

Olibanum s. Thus. Weihrauch.

Juniperus Lycia? et Juniperus thurifera? Arbores orientales.

Resina subdiaphana, ex albido lutescens, quæ, leniter tosta, odorem spargit fragrantem.

Opium. Mohnsaft.

Papaver somniferum. In Oriente et præsertim in Persia cultum.

Succus lacteus, ex pericarpis maturis vulneratis effluens, et dein in massam nigricantem gummeoresinosam, odoris summe narcotici, induratus.

Opopanax. *Panaxgummi.*

Pastinaca Opopanax. *Planta biennis Europae meridionalis et Orientis.*

Gummi-resina subfusca granulata, tactu subpinguis, fragilis, saporis amari subnauseosi, odore aromatico, ad odorem radicis Levistici accedens.

Ova gallinacea. *Hünereyer.*

Phasimus Gallus domesticus.

Oxalium f. *Sal Acetosellae.* *Sauerkleesalz.*

Oxalis Acetosella et Rumex Acetosa. *Plantae perennes Germaniae.*

Sal nativum, ex succo crystallisatum; constans ex Acido proprio vegetabili, ex parte Kali juncto.

Petroleum f. *Oleum Petrae.* *Steinöhl.*

Bitumen liquidum, oleum aethereum referens, flavum aut rubescens, plerumque e saxorum fissuris stillans; in oleis solubile, nequaquam vero in spiritu vini. Ex Italia et Gallia advehitur.

Piper album. *Weisser Pfeffer.*

Piper nigrum. *Frutex Indiae orientalis.*

Nuclei fructus maturi acres, cortice acriore antea detricto.

Plumbum. *Bley.*

Metallum ex albo caerulescens, ductile, molle, vis sicca Oxygenium facile attrahens, et, Acido acetico captum, sapore subdulci praeditum.

Poma Aurantiorum immatura. *Unreife Pome-*
ranzen.

Citrus Aurantium.

Fructus immaturi virides.

Poma Citri. *Citronen.*

Citrus Medica.

Poma acidula. *Säuerliche Aepfel.*

Pyrus Malus. Arbor Europae, in hortis culta.

Radix Althaeae. *Eibischwurz, Altheewurzel.*

Althae officinalis.

Radix perennis, alba, crassitie calami scriptorii,
multa mucilagine repleta.

Radix Angelicae. *Angelikwurz.*

Angelica Archangelica. Planta biennis Norwegiae et Lap-
poniae, in hortis culta.

Radix fragrans, fibrosa, capite oblongo crasso, ex-
tus ex flavo rubens, in superficiebus segmentorum
transversorum alba, maculis numerosis flavis, oleo
aethereo repletis, punctata.

Radix Ari. *Aronswurz.*

Arum maculatum. Planta perennis Germaniae.

Radix tuberosa subrotunda, alba, crassitie partis
tertiaae pollicis. Recens sapore acerrimo praedita est,
siccata autem, acredine fere orbata, farinosa fit.

Radix

Radix Aristolochiae rotundae. *Runde Osterluceywurzel.*

Aristolochia rotunda. *Planta perennis Europae meridionalis.*

Radix tuberosa, subglobosa, ponderosa, crassitie pollicis, saporis amaro acris.

Radix Armoraciae f. Raphani-rusticani. *Meerrettig.*

Cochlearia Armoracia. *Planta perennis palustris Europae australioris, apud nos culta.*

Radix cylindrica, albida, succulenta, principio volatile peracri turgida.

Radix Arnicae. *Wohlverleihwurzel.*

Arnica montana.

Radix subamara, subacris, intense fusca.

Radix Asari. *Haselwurz.*

Asarum Europaeum. *Planta perennis Germaniae.*

Radix fibrosa, ex cinereo fusca, saporis amaro-acris nauseosi, et odoris subaromatici.

Radix Bardanae. *Klettenwurzel.*

Arctium Lappa. *Planta biennis, ubiq;e obvia.*

Radix ramosa, levis, spongiosa, extus nigricans, intus alba, saporis ex acri subdulcis.

Radix Belladonnae: *Belladonnawurzel.*

Atropa Belladonna.

Radix sublignosa, ramosa, geniculata, ex cinereo flavescens.

Radix Bryoniae. *Cichtrübenwurzel, Zaurrübenwurzel.*

Bryonia alba f. *Bryonia dioica* Jacquin. *Planta perennis Germaniae.*

Radix fusiformis, praegrandis, alba, quae, in faeculas transversas dissecta, annulis sibi invicem incumbentibus, et radiis, conspicua est. Sapore gaudet amaro-aeri.

Radix Calami. *Kalmuswurzel.*

Acorus Calamus. *Planta perennis palustris Germaniae.*

Radix amaro-aromatica, geniculata, spongiosa, crassitie pollicari, extus rubens, intus alba.

Radix Caricis arenariae f. *Graminis rubri.*
Große Graswurzel.

Carex arenaria. *Gramen perenne, in arenosis Germaniae frequens.*

Radix repens, articulata, extus rubens, intus alba, odoris terebinthinei.

Radix Carlinae f. *Cardopatiae.* *Eberwurzel.*

Carlina acaulis. *Planta perennis alpestris Germaniae et Helvetiae, in Sudetibus montibus frequens.*

Radix ramosa, crassitie pollicis, extus fusca, intus pallida, saporis peramari, aeris, et odoris subaromatici, nauseosi.

Radix Caryophyllatae. Nelkenwurzel.

Geum urbanum. Planta perennis frequens.

Radix fibrosa, fusca, intus rubens, quae recens
odorem Caryophylorum aromaticorum quodammodo
spirat.

**Radix Chinae s. Chinae ponderosae. China-
wurzel.**

*Smilax China. Frutex Indiae orientalis, in imperio Chi-
nensi frequens.*

Radix lignosa, subfusca, nodosa, magna, submu-
cilaginea, subdulcis.

Radix Cichorei. Cichorienwurzel.

*Cichorium Intybus. Planta biennis Germaniae, frequen-
ter culta.*

Radix ramosa, subflava, crassitie pollicis, lactes-
cens, saporis amaricantis.

Radix Columbo. Columbowurzel.

*Planta nondum satis cognita, forte Bryoniae, in Africa prope
Mozambique crescens.*

Radix lignosa, lutea, extus subfusca, intus ex vi-
ridi lutea, in taleolas transversim secta, saporis ama-
ro-aromatici. Affertur ex insula Ceilon.

Radix Contrajervae. Giftwurzel.

Dorstenia Houstoni. Planta perennis Peruviana.

Radix fibrosa, capitulo oblongo tenui, extus rufa,
intus alba, saporis aromatici subadstringentis, et odo-
ris aromatici.

Radix Curcumae. Gelbwurzel.

Anomum Curcuma Jacquini. *Planta perennis Indiæ orientalis.*

Radix oblonga, rugosa, ponderosa, extus lutea, intus intense flava, saporis amaro aromatici.

Radix Dauci. Möhre, Mohrrübe.

Daucus Carota, var. *sativa*. *Planta biennis Germaniæ, in hortis culta.*

Radix fusiformis, vel flava, vel ex flavo rubens, succo dulci repleta.

Radix Dictamni albi s. Fraxinellæ. Weiße Diptamwurzel.

Dictamnus albus. *Planta perennis in montosis Germaniæ, præsertim meridionalis.*

Cortex radicis albicans, sapore amaricante subacri, et odore, si recens est, gravi præditus.

Radix Filicis. Farnkrautwurzel.

Polypodium Filix mas. *In silvis Germaniæ frequens.*

Radix squamosa, magna, extus subfusca; intus pallida, sapore gaudens ex dulci subadstringente et dein subamaricante, atque odore, si recens est, subnauseoso.

Radix Foeniculi. Fenchelwurzel.

Anethum Foeniculum. *Planta perennis Galliæ meridionalis et Helvetiæ, in hortis culta.*

Radix ramosae rami biennes, albi, crassitiæ digiti, sapore subdulci et odore grato præditi.

Radix Galangae. Galgantwurzel.

Maranta Galanga. f. *Alpinia Galanga* Swartzii. *Planta perennis Indiae orientalis.*

Radix nodosa, dura, crassitie digiti, extus ex fusco rubra, intus rubicunda; saporis acris et odoris aromatici.

Radix Gentianae rubrae. Rother Enzian.

Gentiana lutea. *Planta perennis alpina.*

Radix crassitie pollicis et quod excurrit, extus ex rubro fusca, intus aurantiaca, saporis intense amari.

Radix Graminis f. Graminis albi. Quecken, Päden.

Triticum repens. *Gramen perenne, agros obsidens.*

Radix tenuis, repens, articulata, alba, succo dulci repleta.

Radix Helenii f. Enulae. Alantwurzel.

Inula Helenium. *Planta perennis montana Germaniae et Helvetiae.*

Radix carnosa, mucilaginea, crassitie pollicis, extus fusca, intus alba, saporis ex acri amaricantis, subnauseosi, odoris subaromatici.

Radix Hellebori nigri. Schwarze Niesewurz,

Christwurz.

Helleborus niger. *Planta perennis alpina.*

Radix fibrosa, capite subrotundo, fibrillis crassioribus extus nigris, intus albis, saporis acris, subamarum et nauseosi.

Radix Jalappae. *Jalappenwurzel.*

Convolvulus Jalappa? *Planta perennis Americae calidioris.*

Radices ponderosae, compactae, rugosae, magnae, plerumque subrotundae, vel integrae, vel in taleolas dissectae, compositae ex lamellis concentricis, resinosis, fuscis, textu celluloso subfusco distinctis. Gaudent sapore et odore acri et nauseoso.

Radix Ipecacuanhae. *Brechwurzel.*

Psychotria emetica. *Planta perennis, in regno Mexicano praesertim frequens.*

Radix flexuosa, tenuis, annulis eminentibus inaequalibus numerosis conspicua. Constat ex epidermide cinerea, ex cortice albicante, fragili, amaro-acri et nauseoso, atque ex parte interiori lignea, subflavescente, insipida.

Radix Iridis Florentinae. *Violenwurzel.*

Iris Florentina. *Planta perennis Italiae, in hortis culta.*

Radix tuberosa, nodosa, ponderosa, compacta, crassitie pollicis, post resectum corticem alba, punctis subfuscis notata. Odere ad flores *Violae odoratae* accedente, et sapore amaricante subacri, praedita est.

Radix Lapathi acuti. *Grindwurzel.*

Rumex acutus. *Planta perennis Germaniae, ad fossas frequens.*

Radix ramosa, superne crassitie pollicari, extus fusca, intus flavescens, saporis amaro-acris et subadstringentis.

Radix Levistici. Liebstöckelwurzel.

Ligusticum Levisticum. Planta perennis alpina, in hortis medicis culta.

Radix praelonga, carnosā, extus lutescens, intus alba, saporis atque odoris acris aromatici.

Radix Liquiritiae. Süßholz.

Glycyrrhiza glabra. Planta perennis Europae meridionalis.

Glycyrrhiza echinata. Planta perennis Russiae meridionalis.

Radix praelonga, cylindrica, lignea, crassitie pollicis, extus ex cinereo fusca, intus lutescens, saporis dulcis, dein amaricantis.

Radix Paeoniae. Päonienwurzel.

Paeonia officinalis. Planta perennis alpina.

Radix tuberosa, tuberibus rubrotundis, crassitie pollicis, extus ex rubro fuscis, intus albidis, sapore ex subamaro et subdulci mixto.

Radix Pimpinellae albae. Weisse Pimpinell-
wurz.

Pimpinella Saxifraga. Planta perennis Germaniae.

Radix fibrosa, capite oblongo, crassitie digiti, extus subfusca, intus albida, saporis acris, pungentis.

Radix Polygalae amaræ. *Bittere Kreuzblumen-
wurzel.*

Polygala amara. *Planta perennis montana Germaniæ et
Galliæ meridionalis.*

Radix fibrosa, fibrillis tenuibus subluteis, intus
albidis, saporis subamaro-subdulcis.

Radix Polypodii. *Engelsüß.*

Polypodium vulgare. *Filix in silvis Germaniæ frequens.*

Radix dentato-articulata, tenax, extus fusca, in-
tus lutescens, saporis dulcis, subadstringentis.

Radix Pyrethri. *Bertramwurzel.*

Anthemis Pyrethrum. *Planta perennis Asiæ et Africæ,
ad oras Maris mediterranei sponte crescens; nunc
in Germania culta.*

Radix cylindrica, rugosa, gracilis, extus subfusca,
intus albida, fibrillis rarioribus obsita, saporis per-
acris urentis, odoris plane expers.

Radix Rhei. *Rhabarber.*

Species Rhei, nondum certo cognita. *Planta perennis
Chinensis.*

Segmenta magna radicis, ex occidentalibus imperii
Chinensis regionibus allata. Extus, resecto cortice,
ex luteo aut croceo rubent, intus autem iisdem colo-
ribus, et interdum etiam colore albidò variegata, inve-
niuntur. Salivam flavedine tingunt; sapore et odore
specifico, plerisque nauseam movente, gaudent.

Radix

Radix Rubiae. *Färberröthe.*

Rubia tinctorum. *Planta perennis Europae mediae, frequenter culta.*

Radix repens, geniculata, ex fusco rubra, saporis adstringentis, subamari.

Radix Salep. *Salepwurzel.*

Orchides variae, imprimis Orchis Morio et Orchis mascula. *Plantae perennes pratenses.*

Radices oblongae, tuberosae, subdiaphanae, ponderosae, ex subfusco cinereae, e toto mucilagineae. Praestant ex China, Syria et Persia allatae.

Radix Saponariae. *Seifenkrautwurzel.*

Saponaria officinalis.

Radix fibrosa, extus rubens, intus flavescens saporis subdulcis, dein amaricantis, subacris.

Radix Sarsaparillae. *Sarsaparilwurzel.*

Smilax Sarsaparilla. *Planta perennis Americana, in Mexicana et Brasiliensi regionibus frequens.*

Radix repens, flexuosa, fragilis, farinacea, crassitie calami scriptorii, subrugosa, extus fusca, intus alba, saporis submucilaginei.

Radix Scillae. *Meerzwiebelwurzel.*

Scilla maritima. *Planta perennis, in oris Maris mediterranei frequens.*

Bulbus praegrandis, ponderosus, epidermide ex fusco rubente tunicatus. Squamae albae recentes succo mucilagineo peracri turgent; leni calore exsiccatae sapore peramaro praeditae sunt.

Radix Scorzonerae. *Scorzonerwurzel.*

Scorzonera Hispanica et Scorzonera humilis.

Plantae perennes Europae meridionalis.

Radix fusiformis, subdulcis, intus alba, epidermide fusca.

Radix Senegae. *Senegawurzel.*

Polygala Senega. Planta perennis Virginiae et Pensilvaniae.

Radix superne nodosa, inferne in ramos incurvatos desinens, extus ex cinereo lutescens, intus alba, sapore acri pungente praedita.

Radix Serpentariae Virginianae. *Virginische Schlangenwurzel.*

Aristolochia Serpentaria. Planta perennis Virginiae.

Radix fibrosa, ex viridi lutescens, fibris tenuissimis, inter se tricatis, odoris fragrantis camphorati.

Radix Taraxaci. *Löwenzahnwurzel.*

Leontodon Taraxacum.

Radix fibrosa, extus fusca, intus alba, saporis ex dulci amaricantis.

Radix Tormentillae. *Tormentillwurzel.*

Tormentilla erecta. Planta perennis Germaniae.

Radix nodosa, fibrillis numerosis obsessa, extus ex rubro fusca, intus dilute rosea, saporis peradstringentis.

Radix Valerianae minoris. *Baldrianwurzel.*

Valeriana officinalis. Planta perennis Germaniae, in montosis colligenda.

Radix fibrosa, capitulo oblongo, quodammodo truncato, fibris subfuscis, tenuibus, hirtis, tenacibus, saporis amaro-acris et odoris gravis, subnauseosi.

Radix Zedoariae. Zedoarwurzel.

Kaempferia rotunda s. *Amomum Zedoaria* Bergii.
Planta perennis Indiae orientalis.

Radix aromatica, tuberosa, ponderosa, extus cinerea, intus subfusca, in segmenta vel rotunda vel longa dissecta; saporis acris amaricantis, odoris fragrantis subcamphorati.

Radix Zingiberis albi. Weisser Ingber.

Amomum Zingiber. *Planta perennis Indiae orientalis.*

Radix tuberosa, articulata, compressa, rugosa, ponderosa, extus ex albo cinerea, intus alba, saporis peracris, odoris aromatici.

Resina Guajaci nativa. Guajakharz.

Guajacum officinale.

Resina ex fuseo virescens, subdiaphana, friabilis, saporis acris, quae prunis injecta odorem spargit haud ingratum.

Resina Pini s. communis. Gemeines Harz.

Pinus silvestris et *Pinus Abies.*

Resina aurantiaca, ex arbore exsudans et dein indurata.

Saccharum album. Weisser Zucker.

Saccharum officinarum. *Gramen perenne palustre utriusque Indiae.*

Principium proprium dulce, a mucilagine aliisque heterogeneis depuratione separatum et in formam Sallis concreti redactum.

Saccharum Lactis. *Milchzucker.*

Bos Taurus.

Sal essenziale Seri Lactis, aegre solubile, praesertim in Helvetia paratum.

Saccharum Saturni. *Bleyzucker.*

Plumbum aceticum impurum, maxima ex parte in officinis Batavicis paratum.

Sagapenum. *Sagapengummi.*

Planta umbellata orientalis, nondum cognita; forsan Ferulae species.

Gummi-resina tenax, fusca, granulis albis nitentibus subpellucidis mixta, saporis amaro-acris, quodammodo alliacci.

Sandaraca. *Wachholderharz.*

Juniperus communis et Juniperus Oxycedrus. Arbor in oris Africae mediterraneis frequens.

Granula resinosa, subrotunda, elongata, vel citrina vel albida, splendentia, pellucida, prunis injecta odorem suavem spirantes.

Sanguis Draconis. *Drachenblut.*

Calamus Rotang. Frutex Indiae orientalis; et Pterocarpus Draco? Arbor Indiae orientalis.

Massa resinosa, rubra, ex fructibus exsudans, iisque superinducta indurescens, quae dein calore emolita in globulos formatur.

Sapo Hispanicus albus. *Spanische Seife.*

Fit, coquendo Oleum Olivarum cum Lixivio Natri caustici. Usui externo solummodo inservit; cum ab opifibus non satis purus garari soleat.

Scammonium Halepense. *Scammonium von Aleppo.*

Convolvulus Scammonia. *Planta perennis orientalis, praesertim in Syria frequens.*

Succus resinosus, concretus, cinereus, levis, subspongiosus, friabilis, acris, in fractura nitens, et aquam colore subviridi tingens.

Fertur, Scammonium ex superficie sectionis obliquae radicis liquidum effluere, dein vero radiis solis expositum sensim indurare.

Semen Amomi. *Englisch Gewürz.*

Myrtus Pimenta. *Arbor Americana, in Mexico et Jamaica frequens.*

Baccae immaturae globosae, post exsiccationem fuscae, pericarpis rugosis cinidae.

Semen Anisi stellati. *Sternaniess.*

Illicium anisatum. *Frutex Japonicus.*

Pericarpia stellata, coriacea, fusca, seminibus ovatis nitidis repleta, odoris aromatici.

Semen Anisi vulgaris. *Anieß.*

Pimpinella Anisum. *Planta annua orientalis, in Europa culta.*

Semina oblonga, striata, subviridula, ex subdulci aromatica.

Semen Cannabis. *Hanfamen.*

Cannabis sativa. *Planta annua Europae borealis.*

Semina rotunda, glabra, oleoso-mucilaginea.

Semen Carvi. *Kümmelsamen.*

Carum Carvi. *Planta perennis pratensis Germaniae.*

Semina aromatica, parva, oblonga, striata, ex fusco subincana, odoris fragrantis.

Semen Cinae s. Santonici. *Zitwersamen, Wurmsamen.*

Artemisia Santonici et Artemisia Judaica. *Fruticuli orientales. in Persia, Syria et Palaestina frequentes.*

Semina exigua, oblonga; ex flavo viridula, saporis amaro-acris et odoris nauseosi.

Semen Coriandri. *Koriandersamen.*

Coriandrum sativum. *Planta annua Europae meridionalis, in hortis frequenter culta.*

Semina globosa, sublutea, odoris subaromatici non ingrati.

Semen Cumini. *Römischer Kümmel.*

Cuminum Cyminum. *Planta annua orientalis, in Europa culta.*

Semina aromatica, oblonga, striata, seminibus Carvi quidem similia, sed duplo longiora.

Semen Cydoniorum. *Quittenkörner.*

Pyrus Cydonia. *Arbor Cretensis, in hortis culta.*

Semina oblongo-acuta, nitida, fusca, multa mucilage cineta.

Semen Erucae. *Weisser Senf.*

Sinapis alba et Brassica Eruca. *Plantae annuae agrestes Germaniae.*

Semina parva, globosa, lutescentia, acria.

Semen Foeniculi. *Fenchelsamen.*
Anethum Foeniculum.

Semina subaromatica, oblonga, striata, pallida,
odoris grati et saporis subdulcis.

Semen Foeni Graeci. *Bockshornsamem.*

Trigonella Foenum Graecum. *Planta annua Europae me-*
ridionalis, in hortis medicis culta.

Semina subquadrangularia, lutea, mucilaginea, sub-
aromatica, odoris nauseosi.

Semen Hordei excorticatum. *Gerstengraupe.*
Hordeum vulgare et Hordeum hexastychon.

Semen Lini. *Leinsamen.*

Linum usitatissimum. *Planta annua sativa Europae bo-*
realis.

Semina ovata, compressa, glaberrima, nitentia,
fusca, oleoso-mucilaginea.

Semen Melonum. *Melonenkörner.*

Cucumis Melo. *Planta annua Tartarica, in hortis culta.*

Semina oblongo-elliptica, compressa, glabra, vel
lutescentia vel albida, oleo dulci repleta.

Semen Papaveris albi. *Weißer Mohnsamen.*

Papaver somniferum, var. seminibus albis.

Semina globosa, minima, alba, saporis oleosi-dulcis.

Semen Petroselini *Petersiliensamen.*

Apium Petroselinum. *Planta biennis Sardiniae nobis hor-*
tensis.

Semina viridia, oblonga, striata, parva, odoris et
saporis ex acri aromatici.

Semen Phellandrii s. Foeniculi aquatici. *Wasserfenchelsamen.*

Phellandrium aquaticum. *Planta perennis palustris Germaniae.*

Semina oblonga, striata, subfusca, graveolentis, seminibus Foeniculi forma similia.

Semen Psyllii. *Flöhsamen.*

Plantago Psyllium. *Planta annua agrestis, et*

Plantago Cynops. *Fruticulus Europae meridionalis.*

Semina exigua, oblonga, ex nigro-fusca, nitentia, multa mucilagine repleta.

Semen Sabadilli. *Sabadilsamen.*

Veratrum Sabadilla Retzii? *Planta perennis Mexicana.*

Semina oblongo acuta, nigra, urentia, pericarpio membranaceo fusco tecta.

Semen Sinapeos. *Schwarzer Senfsamen.*

Sinapis nigra. *Planta annua sativa Germaniae.*

Semina exigua, globosa, nigricantia, peracria.

Sevum ovillum s. vervecinum. *Hammeltalg.*

Ovis Aries.

Pinguedo ex capsulis adipalibus renum et omentis eliquata.

Siliqua dulcis. *Johannisbrod.*

Ceratonia Siliqua. *Arbor in Oriente et Europa meridionali frequens.*

Siliqua coriacea, compressa, spadicea, longitudine quatuor vel quinque pollicum, pulpa dulci, seminibus interjacente, repleta.

Sili-

Siliqua hirsuta. *Juckende Fasel, Kuhkrätze.*

Dolichos pruriens. *Planta scandens utriusque Indiae.*

Siliqua longitudine duorum vel trium pollicum, crassitie digiti extus setis rigidis, ex rubro fuscis, undique obsita.

Spongia marina. *Badeschwamm.*

Spongia officinalis. *Zoophyton Maris mediterranei et Maris rubri.*

Spongia sublutescens, foraminibus exiguis pervia.

Stannum. *Zinn.*

Metallum album, molle, ductile, cum Acido nitrico Oxydum album vade refractarium constituens.

Stibium sulphuratum nigrum f. Antimonium crudum. *Roher Spießglanz.*

Minera Stibii sulphurati, per eliquationem in vasis clausis a matrice purgata, et cristallis acicularibus, nitentibus, conspicua.

Stipites Dulcamarae. *Bittersüßstengel, Alpranken.*

Solanum Dulcamara. *Frutex scandens, in silvaticis paludosis Germaniae frequens.*

Rami biennes vel triennes, cortice tecti ex cinereo subfusco, et sapore ex dulci amaro praediti.

Strobuli Lupuli. *Hopsen.*

Humulus Lupulus. *Planta dioicae perennis Germaniae foemina.*

Amenta foeminea matura, saporis amari non ingrati.

Styrax in granis. *Storax in Körnern.*

Styrax officinalis. Arbor in Archipelagi insulis et in Oriente frequens.

Resina ex cortice arboris vulneratae effluens, indurata in granula vel lutea vel fusca, quae prunis injecta balsamicum spargunt odorem.

Styrax liquidus. *Flüssiger Storax.*

Lipuidambar Styraciflua. Arbor regionum calidarum Americae septentrionalis.

Balsamum nativum spissum, ex rubro nigrescens.

Succinum. *Bernstein.*

Bitumen solidum, pellucidum, fragile, citrinum aut flavum, Acidum concretum via sicca largiens. Colligitur in oris Maris Baltici, praesertim ubi Curlandiam, Borussiae et vicina Pomeraniae littora alluit.

Succus Citri. *Citronensaft.*

Citrus Medica.

Succus acidus, ex parte carnea fructus penitus maturi expressus.

Succus Liquiritiae. *Lakrizensaft.*

Glycyrrhiza glabra et G. echinata.

Extractum, ex radicibus recentibus coctione in aqua paratum et ad siccum fere condensatum. Ex Hispania et Sicilia, in massis foliis Lauri obvolutis, ad nos venit. Rejiciatur cupro inquinatum.

Sulphur. *Schwefel.*

Corpus solidum; friabile, colore citrino, quod, comburendo Oxygenio nuptum, Acidum sistit sulphuricum. Occurrit vel nativum, vel ex mineris Ferri sulphurati via sicca separatur.

Tacamahaca vera. *Wahrer Takamahak.*

Fagara oñandra. *Arbor Americae calidioris, praesertim in Curacao frequens. Crescit etiam in insula Madagascar.*

Resina aromatica, vel lutescens, vel ex luteo viridescens, ex cortice arboris vulneratae exsudans, et in pericarpis cucurbitinis collecta.

Tamarindi s. Fructus Tamarindorum. *Tamarinden.*

Tamarindus Indica. *Arbor Arabiae et Indiae orientalis.*

Pulpa nigra, seminibus siliquarum interiacens, saporis acidi grati.

Tartarus. *Weinstein.*

Sal nativum, in succo baccarum Vitis viniferae, aliarumque plantarum, obvium; constans Acido proprio, ex parte Kali nupto.

Tartarus crudus instar crustae crystallinae parietibus doliorum, in quibus vinum asservatur, adhaeret. In officinis Galliae depuratus sub nomine *Crystallorum Tartari* in usum venit.

Terebinthina communis. *Gemeiner Terperthin.*

Pinus silvestris.

Balsamum nativum, ex cinereo lutescens, subpellucidum, ex trunco arboris terebrato effluens.

Terebinthina laricina s. Veneta. *Venedischer Terpenthin.*

Pinus Larix. *Arbor Europae meridionalis.*

Balsamum nativum, lutescens, pellucidum, vel sponte ex trunco exsudans, vel ex foraminibus ope terebrae factis effluens.

Turiones Pini. *Fichtenknospen.*

Pinus silvestris.

Gemmae foliaceae, vix exclusae.

Vinum. *Wein.*

Vitis vinifera. *Frutex in vineis cultus.*

Succus baccarum *Vitis viniferae*, post fermentationem vinosam rite peractam, satis diu in doliis asservatus.

In usum pharmaceuticum praecipue veniunt. *Vinum Gallicum album, Vinum Rhenanum, et Vinum Malacense.*

Viscum album. *Weisse Mistel.*

Viscum album. *Fruticulus parasiticus Quercus, Fagi, Pini, aliarumque arborum.*

Ramuli juniores, una cum foliis ovatis coriaceis, magna glutinis quantitate repleti.

Zincum. *Zink.*

Metallum ex albedo caerulescens, tenax, malleo parum obediens. Ignitum, sub aëris accessu flammam concipiens, abit in Oxydum album, partim sub floeculorum levissimorum forma avolans.

Zincum Chinense plerumque puritate antecedit illi, quod in officinis metallurgicis Goslariensibus producitur.