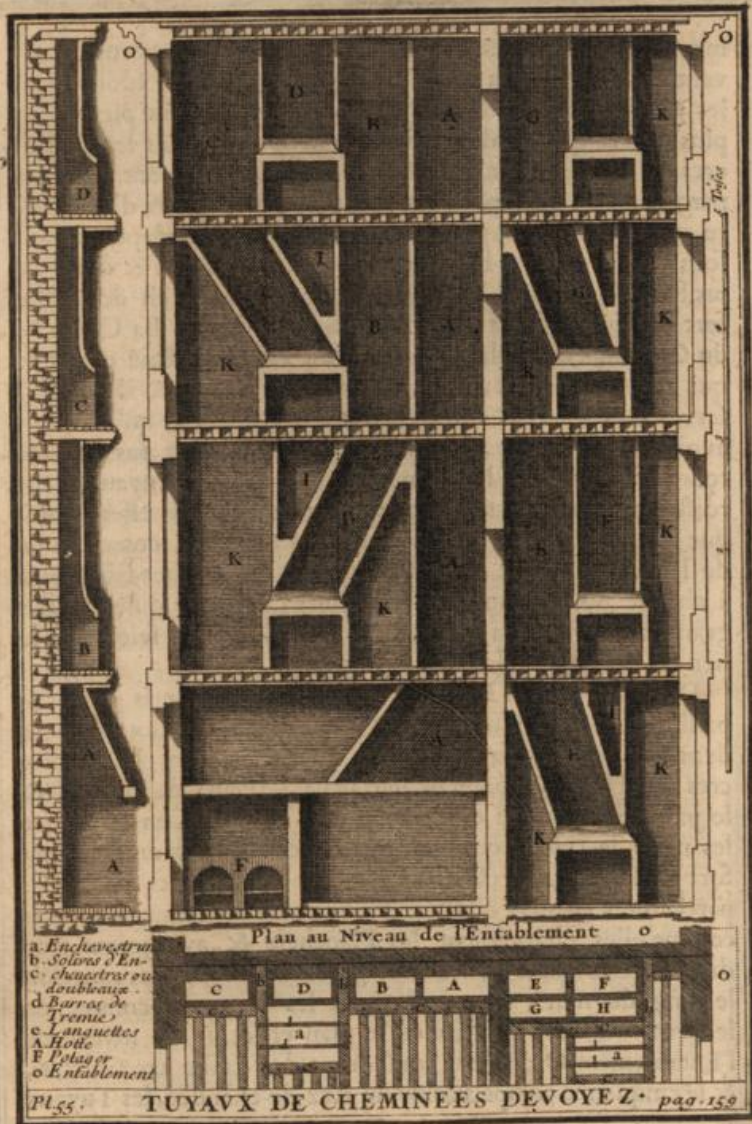


Des Cheminées en general.

N'AYANT trouvé qu'un dessein de Cheminée dans Vignole, comme j'ay crû que cela ne suffisoit pas pour donner une parfaite intelligence de cette partie si nécessaire, j'en traite en general & en particulier, pour suivre la maniere dont j'ay expliqué cy-devant les autres parties les plus considerables de l'Edifice.

LA différente temperature de l'air contribué à l'usage plus ou moins frequent des Cheminées dans les Edifices ; le peu d'exemples qui nous en restent des anciens, & l'obscurité des preceptes de Vitruve sur ce sujet, font juger que l'usage des Étuves dont ils avoient des Appartemens entiers échauffez par des Poëles, leur faisoit negliger cette partie du Bâment que la necessité en nostre climat nous a contraint de rendre un des principaux Ornemens de nos habitations. Scamozzi donne trois sortes de Cheminées, mais leurs proportions sont bien différentes de celles qu'une pratique consommée a rendu parfaite chez nous, parce que tous les Ornemens de celles qu'il nomme à Pavillon, qui estoient fort à la mode de son temps, sont de grande dépense, chargent beaucoup les planchers, & diminuent notablement par leur saillie la capacité du lieu où elles servent : ainsi sans s'arrester à la doctrine sur ce sujet, nous distinguerons trois sortes de Cheminées : des grandes pour les Cuisines, les Galleries, les Salles & Salons : des moyennes pour les Anti-chambres, les Chambres & les grands Cabinets : & des petites pour les petits Cabinets & les Garderobes.

Pour les grandes, celles des Cuisines n'ont besoin d'aucun ornement ; leur Manteau se fait en hotte ou figure pyramidale, élevé environ à six pieds de l'aire du pavé ; leur Atre est haut de six pouces, & leur Contrecœur doit estre de briques, pour resister à la grande chaleur. On met ordinaire-



Pl. 55.

TUYAUX DE CHEMINEES DEVOYE Z. pag. 159

31

ment le potager à costé, sous le manteau qui occupe souvent la longueur du mur, contre lequel il est adossé dans les grands Edifices; la Platte-bande est fermée de pierres, & plus élevée que le Manteau qui est de bois dans les mediores. Celles des Salles, Salons & Galleries sont les plus magnifiques, elles peuvent avoir six à sept pieds d'ouverture entre leurs jambages, & quatre à cinq pieds depuis le dessous de leur Platte-bande, & deux à deux pieds & demi de profondeur d'Atre. La Corniche de la Gorge en doit estre fort élevée, & hors de la portée de la main. La Corniche du Couronnement du Manteau doit estre la même que celle qui regne au pourtour du Plafond de la Salle, & il faut observer si ce Plafond est cintré avec des courbes, qu'elle doit avoir peu de saillie, & cette Corniche ne peut pas estre retournée au droit de la Cheminée, parce que le Tuyau qui paroistroit dans la partie cintrée feroit un mauvais effet: lorsque la Salle est longue en maniere de Gallerie, comme celle de l'Hostel de Ville de Paris, on peut mettre une Cheminée à chaque bout. Pour les Moyennes, elles ne different des grandes que dans les proportions qui diminuent selon que le lieu est moins grand.

Dans les grands Bastimens les Tuyaux sont pris dans l'épaisseur des murs qui doivent avoir plus de deux pieds & demi; ce qui ne se peut faire solidement dans les mediores où il n'y a d'épaisseur que deux largeurs de brique, & le passage du tuyau de la largeur d'un pied; en sorte que les murs de refend qui doivent entretenir ceux de Face sont fort affoiblis. Autrefois les Cheminées dans les Bastimens particuliers estoient adossées les unes devant les autres, mais comme elles chargeoient les Planchers & avancoient trop dans les Chambres, on a corrigé ce défaut, en les rangeant le long du mur, & en dévoyant les Tuyaux, comme on le peut voir dans la figure où le plan est celuy au niveau de l'Entablement O, & par consequent de l'Etage en Galetas, & le cinquième compris celuy du Rez-de-chaussée, les Tuyaux

B. C. des Chambres, & ceux E. G. des Cabinets sont dévoyez, & les autres montent tout droit. Pour les Tuyaux de l'Etage en Galeras dont les Enchevestures a a, portent les Atres, ils sont doublez sur les autres, ainsi que les Tuyaux H. & G. Or comme le dévoyement est desagréable à voir dans une Chambre, on peut pratiquer des armoires dans les vuides K, qui rendent la chambre reguliere, & la Cheminée n'a de Saillie qu'un petit corps d'un ou de deux pouces qui peut estre couronné sous le larmier sans ressaut dans la corniche de la chambre. On peut aussi laisser les vuides I. pour soulager le Tuyau. Quant à la construction, il faut éviter que les bois, comme les poutres & les solives d'Enchevesture b qui passent auprès ou entre les Tuyaux soient apparens; car ils doivent estre recouverts de plâtre de 4. à 5. pouces avec des chevilles de fer, estant les Atres portez sur des barres de fer b. de crainte des accidens du feu. Les Tuyaux peuvent avoir 3. ou 4. pieds de longueur sur 10. 12. à 15. pouces de largeur: les solives d'Enchevesture b. ne peuvent porter que dans la moitié du mur metoyen, & les autres solives dans des chevestres C. ou sur des sablieres. Les Tuyaux & les Languettes e. doivent avoir 3. pouces d'épaisseur & estre de plâtre pur, & les Languettes de pierre ou de briques de 4. pouces dans les grands Bastimens.

Quant à la situation des Cheminées, il se faut donner de garde de les adosser contre le mur de face entre les Fenestres, parce qu'elles chargent le mur, & que leur souche paroist trop hors du comble, elles doivent, autant qu'il est possible, se presenter en entrant, mais rarement devant une Porte, parce qu'il doit y avoir une Fenestre ou une Porte. Il est plus à propos que la Cheminée soit contre le mur de refend de la Salle, que dans le fond des Appartemens, & devant les Croisées, & qu'elle occupe le milieu du mur, ainsi que dans un Cabinet; mais dans une grande Chambre elle doit occuper le milieu du mur depuis le pied du lit jusques au derriere du mur

de face. La grandeur des moyennes Cheminées est environ de 4. pieds de largeur sur trois pieds de hauteur, & de 18. à 20. pouces de profondeur. La hauteur de la Corniche doit estre élevée de six pieds, afin qu'on ne puisse pas renverser les vases dont elle peut estre ornée. Le Chambranle d'une grande Cheminée peut avoir $\frac{1}{7}$ de la largeur de l'ouverture, & les petites $\frac{1}{8}$ & le foyer aussi long que le Chambranle sur 15. à 18. pouces de large. Les Gorges se font de differens Profils : celles en adoucissement sont les plus ordinaires, on les fait aussi en Frise à plomb, & alors il reste une tablette sur le Chambranle. La Corniche de la Gorge ne doit pas avoir plus de saillie que de hauteur. Lors que le plancher est fort élevé, & que l'espace qui reste depuis la Corniche de la Gorge jusques sous celle qui couronne le Manteau est trop haut & étroit, n'estant que de la largeur du Tuyau, il faut mettre au dessous du cadre quelque bas-relief en longueur qui luy serve de soubassement. La largeur des petites Cheminées est au dessous de 4. pieds jusques à 2. & quelquefois dans cette largeur de 4. pieds on n'en donne que 2. de largeur d'Atre pour un petit Cabinet, & dans les espaces des Niches qui restent dans les costez, on met les ustanciles de la Cheminée; leur Platte-bande est ordinairement cintrée, ainsi que leur Plan dans les Encognures de l'Atre, ou à pans avec trois plaques de fer fondu, afin que la chaleur estant resserrée, se porte avec plus d'effet au dehors. On nomme ces sortes de Cheminées à l'Angloise. La maniere la plus ordinaire est de faire les Cheminées quarrées avec un Contre-cœur de fer fondu qui est de peu de dépense & de grande utilité, tant pour la reflection de la chaleur que pour la conservation du mur. Ces Contre-cœurs sont ornez de Sculpture en bas-relief, & comme il y en a où l'année courante est marquée, on s'en sert aussi pour marquer le temps que le Bâtiment a esté construit. Lors que le Bâtiment est considerable, on en fait fondre exprès avec les Armes ou les Chiffres du Maistre de la Maison. Il y en a depuis 2. pieds jusques à 4.

qui suffisent pour une Cheminée de 6. pieds d'ouverture. Pour l'usage des Poëstes, il est à present assez commun, & on les met dans les Cheminées: les meilleures sont de fer fondu, parce qu'ils consomment moins de bois. Pour ce qui regarde les Ornaments des Manteaux de Cheminées, j'en parleray dans l'explication des Planches suivantes.

Puisque les Cheminées sont absolument necessaites, & qu'elles décorent le dedans, il faut aussi que leurs fouches ne causent aucune diformité au dehors. Celles qui sont sur le courant du comble & isolées doivent estre les plus égales en grosseur, & le plus de symetrie que faire se peut, & toutes de pareille hauteur, 3. pieds au dessus du faiste dont elles doivent estre le plus proche qu'il est possible, & si le comble est brisé, elles doivent passer dans le faux comble, & si elles sont le long des murs metoyens, il faut les ranger sur leur longueur & toutes ensemble, quand même le Corps de logis seroit double, comme dans la figure: leur fermeture doit estre d'environ 4. à 6. pouces de jour pour l'échappée de la fumée sur la longueur proportionnée à celle du Tuyau, avec un petit adoucissement au dessus. Quand elles sont trop hautes, parce qu'on y est contraint par les Bâtimens voisins, on les doit retenir avec des barres de fer. Les Languettes ainsi que les Tuyaux se font de pierre ou de brique dans les grands Bâtimens, & de plâtre pour les Maisons particulieres, & les uns & les autres sont entretenus de fentons de fer. Les fouches n'ont besoin d'autre ornement que de quelques tables avec plinthe & larmier, & rarement avec de la Sculpture, comme celles du Louvre, où la confusion des Ornaments empêche qu'on n'en puisse distinguer le travail.

Cheminée du Palais Farnese.

CETTE Cheminée est dans la Chambre où couchoit l'Illustrissime & Reverendissime Cardinal Ranuce Farnese du titre de S. Ange, où couchoit aussi l'Ambassadeur de France, lorsqu'il occupoit ce Palais. Elle est faite de Marbres de diverses couleurs.

LE Portique ou Galerie du premier Etage du Palais Farnese ne regne que dans trois costez. Le quatrième à main droite en entrant du costé de la Place est occupé par un petit Appartement de trois ou quatre pieces. Cette Cheminée est dans la plus grande Chambre qui a deux Croisées de cinq d'une des faces de la Cour, dont la Voute est peinte par Hannibal Carrache, qui y a représenté les travaux d'Hercules. Cette Cheminée est prise dans l'épaisseur du mur de refend, qui separe ce petit Appartement d'avec le grand. Sa largeur peut avoir un peu plus de quatre pieds. La hauteur a les cinq sixièmes de l'ouverture, & le Chambranle un sixième. La Frise & la Corniche sont d'égale hauteur, cette Cheminée est travaillée avec beaucoup de propreté, de marbres précieux & rares, & le Feston est fait de pierres de couleurs naturelles des fruits qu'il représente. Il n'y a point de Buste, mais seulement une petite Niche sans figure. Cette Cheminée peut convenir à une petite Chambre sans tuyau apparent, & peut estre executée de bois peint en marbres de diverses couleurs, mais le Chambranle doit estre de marbre autant qu'il se peut.

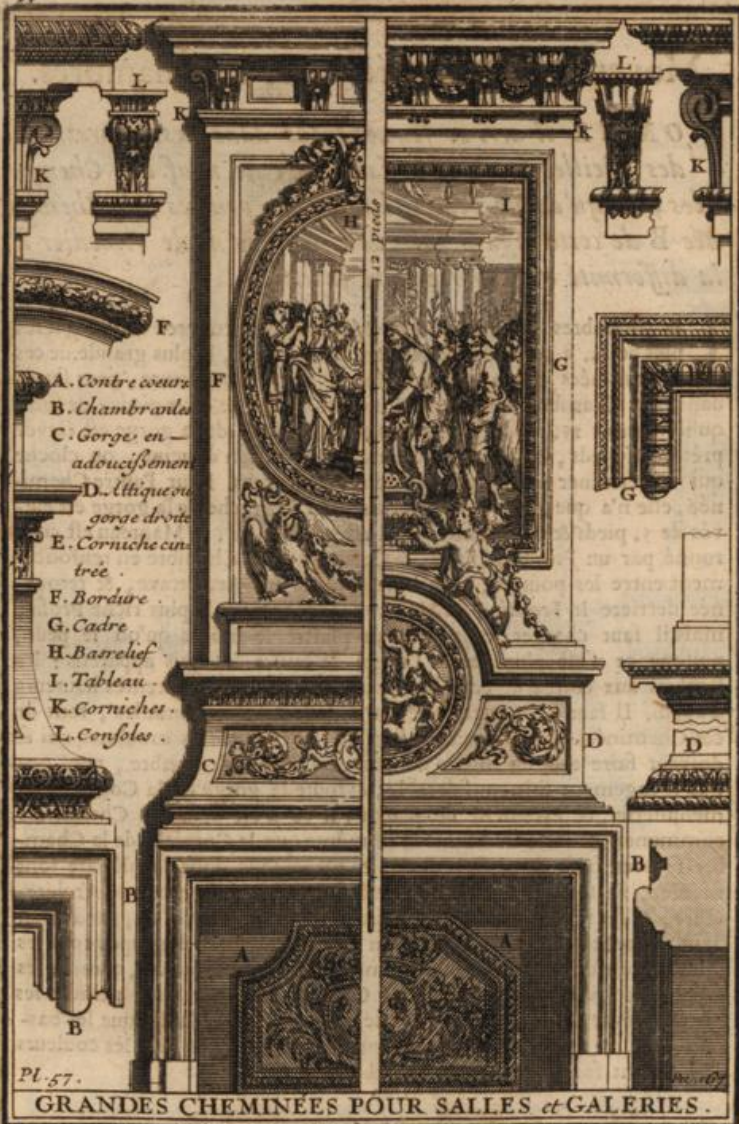
N'ayant trouvé que cette Cheminée dans Vignole, j'ay desiné de mon invention les autres qui suivent, tant pour rendre plus intelligibles les discours qui en traitent, que parce qu'elles sont plus selon l'usage d'apresent.



Grandes Cheminées pour Salles & Galleries.

PUIS QUE les Cheminées contribuent à la décoration des Appartemens, il est facile de connoître par les figures suivantes, que les Ornemens dont on les enrichit leur doivent estre aussi convenables que leur grandeur doit estre proportionnée aux lieux où elles servent.

Ces deux Cheminées sont de celles qu'on peut appeller Grandes estant pour une Salle, Salon ou Gallerie de 20. pieds sous solives : la plus grande a 7. pieds de largeur d'Atre, sur 4. de hauteur, & la moindre 6. pieds sur 3. pieds 9. pouces : les Entablemens qui les couronnent sont les mêmes que ceux des Salles, & ils ont de hauteur deux pieds qui est la dixième partie, qui ne peut estre moindre, mais plutôt plus haute selon la grandeur du plan de la piece. Le Manteau de la plus grande peut estre en saillie de l'épaisseur de son Tuyau, ainsi la Corniche touchera le Plafond : mais la Corniche de la moindre, si on remarque son Profil couronné par une moulure ronde, peut recevoir un cintre, dont les courbes ne doivent pas répondre au nud du mur, mais porter à faux d'un tiers ou d'un quart de la portée de la Corniche, afin que la saillie cache moins de la partie cintrée d'environ trois à quatre pieds du dessus de la Corniche au Plafond : ainsi la piece aura vingt-trois à vingt-quatre pieds sous solives. Le Chambranle est à chacune de ces Cheminées la septième partie de leur ouverture : la Corniche de la gorge est élevée de huit pieds : celle de la plus grande est en Frise avec une Corniche cintrée sur un bas-relief rond ; au dessus est un plinthe porté sur des consoles, sur laquelle pose un cadre à crosettes, & la Sculpture porte sur un petit socle : la gorge de l'autre est en adoucissement avec une table pour un bas relief ; le cadre est ovale, qu'on peut remplir d'un tableau. Les Entablemens ont des consoles & leur Sculpture comme celle des Aigles, Masques & Festons, doit avoir beaucoup de relief, à cause de la capacité du lieu. Les Chambranles des Cheminées aussi riches que celles-cy doivent estre de marbre, & le reste de la gorge de même matiere, ou de menuiserie peinte de marbres de diverses couleurs, & toute la Sculpture dorée ou façon de bronze. J'ay fait les Profils des Corniches & Gorges par morceaux du double de l'Echelle des Manteaux pour en marquer plus distinctement les parties.

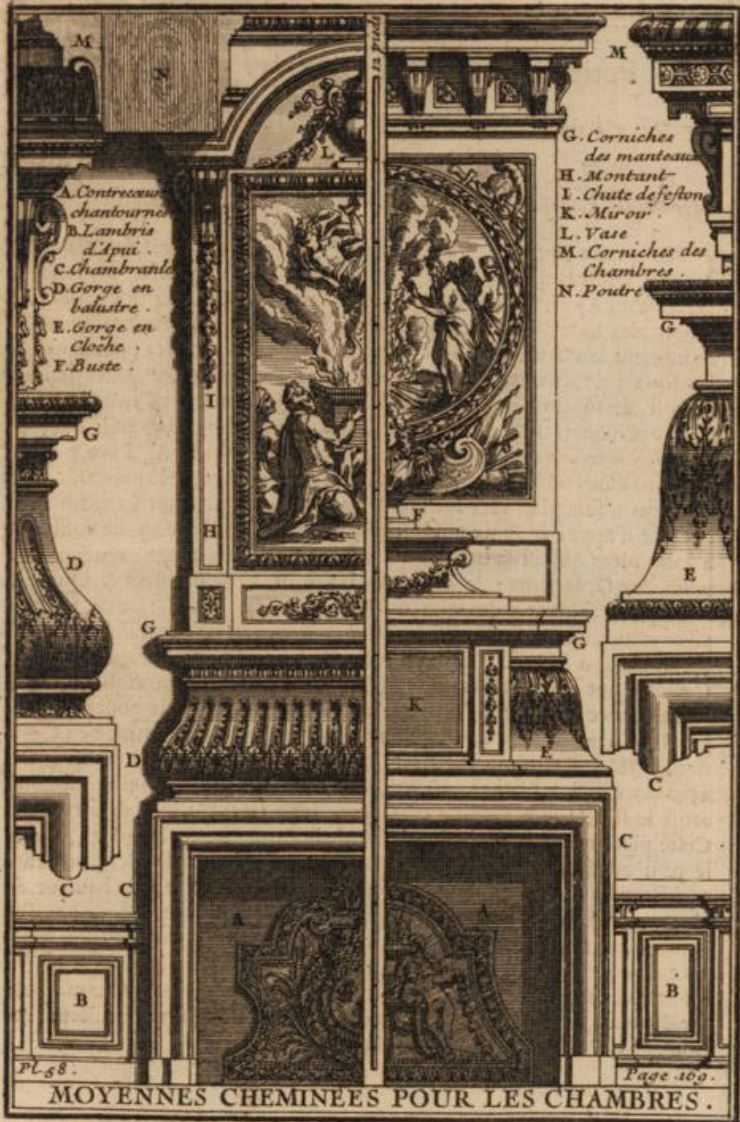


37.19

Moyennes Cheminées pour les Chambres.

COMME il arrive souvent que dans les reparations des vieilles Maisons il faut faire de neuf des Cheminées, & qu'on ne peut y changer les poutres, la Cheminée B de cette figure fait voir le moyen de remedier à la difformité qu'apporte cette sujettion.

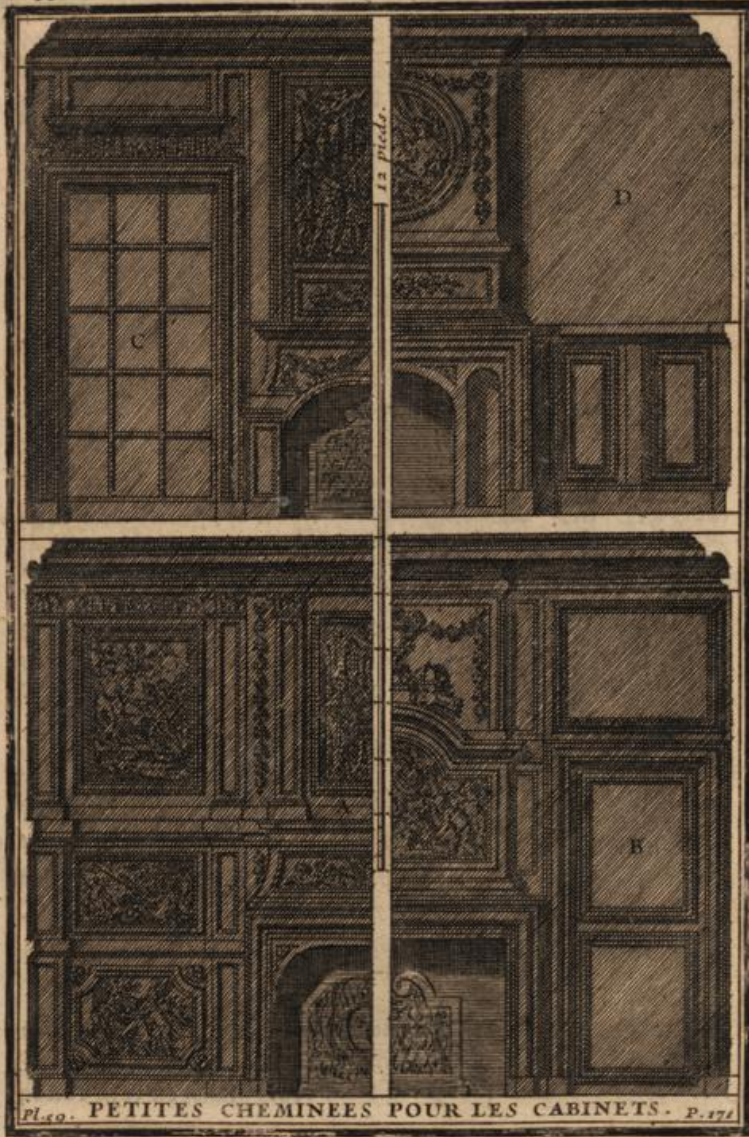
Les Chambres des plus belles Maisons particulieres n'ont gueres plus de 12. à 13. pieds d'élevation de plancher, la plus grande de ces deux Cheminées qui a quatre pieds & demy d'ouverture, peut servir dans une Chambre dont le Plafond est cintré de deux pieds; de sorte qu'il y auroit 15. pieds sous solives; la Corniche de la gorge est élevée près de 6. pieds, & le Profil de cette gorge est en doucine, ou cloche qui va terminer pardevant dans un Avant-corps. Pour l'autre Cheminée, elle n'a que 4. pieds d'ouverture. La Corniche de la gorge est élevée de 5. pieds & demy, son Profil est en balustre, le Manteau est couronné par un Fronton cintré, la Corniche de la Chambre en renfoncement entre les poutres, peut estre comme un Architrave, & retournée derriere le Fronton du Manteau, ou comme le plus riche Profil, mais il faut charger les poutres de plâtre le moins qu'on le peut; puisque ce n'est plus gueres l'usage de laisser les bois apparens: les lambris aux costez de ces Cheminées sont de deux differentes hauteurs d'appui. Il faut remarquer que les Profils des Chambranles, tant de ces Cheminées que des autres, sont de riches & fortes moulures qui se doivent faire tout du moins de bois, ou plutôt de marbre, pour peu que le logement soit considerable, & toute la gorge de la Corniche de menuiserie, & rarement de plâtre, si ce n'est pour des Cheminées communes, le reste du Manteau de même que la Corniche de la Chambre se peut faire de plâtre. Pour les Ornemens dont la plupart sont moulez, ils sont à bon marché; mais ils doivent convenir à l'Architecture, & sur tout il faut éviter de mettre de la Sculpture de grand relief dans de petites pieces, comme on le pratique mal à propos tous les jours; & on doit orner principalement les grandes parties, comme les Gorges & Frises; mais jamais les Chambranles. On peut peindre les Manteaux de Cheminée de quelque couleur, & ne laisser que les bas-reliefs blancs dans les moindres Appartemens, parce que les couleurs s'accordent fort bien avec les meubles.



Petites Cheminées pour les Cabinets.

Les Chambres médiocres estant plus habitées que les grandes, on a recherché de leur donner autant de commoditez que les grandes ont de magnificence.

Ces quatre Cheminées ne peuvent pas servir aux grands Cabinets, qui conservent la même hauteur de plancher que les principales pieces d'un Appartement; mais elles sont destinées pour les petits Cabinets, les Entresolles, & les Garderobes. Ces petites pieces sont ordinairement lambrissées de bois pour les rendre plus chaudes, parce qu'elles sont plus fréquentées en Hyver qu'en Esté. Les Corniches se font plutôt de marbre que de bois, les compartimens des Lambris de ces quatre Cabinets sont de diverses sortes: les deux plus grands ont dix pieds sous solive; la Cheminée du Cabinet marquée A. a trois pieds & demi d'ouverture & est cintrée dans la fermeture, le pouvant estre aussi dans son plan vers les coins de l'Atre. Le premier Lambris est à hauteur d'appuy de deux pieds neuf pouces de haut; celui de dessus est à cinq pieds qui est la hauteur de la Corniche de la gorge avec panneaux pour des Ornaments: & celui de dessus est avec Pilastres & Quadres pour des Tableaux rapportez ou peints sur le lieu. Le Lambris de la piece marquée B. est à placard feint ou vray, & de symmétrie avec un autre placard à costé, la Cheminée estant au milieu. Les deux autres Cabinets ont 9. pieds sous solive; le Lambris de celui marqué C. est à placard avec 15. glaces d'environ un pied de haut sur dix pouces de large. La Cheminée est cintrée en anse de panier. La Cheminée du Cabinet D. est à l'Angloise, n'ayant que deux pieds & demi de largeur, avec deux petites Niches aux costez pour mettre les ustenciles dont on attise le feu, son plan est à trois pans avec trois plaques de fer fondu. Cette piece n'est boisée qu'à hauteur de la Corniche de la gorge, ou ne le peut estre que jusques à la tablette sur le Chambranle: les Corniches architravées de ces 4. Cabinets ont la dixième partie de la hauteur du plancher qui est en plafond, & quelquefois cintré pour estre à pareille hauteur que les pieces d'un mediocre Appartement. Pour les Entresolles qui ne passent pas souvent 6. à 7. pieds de hauteur, leurs Cheminées n'ont que la Gorge & la Corniche, & quelquefois que le Chambranle arrasé avec le Lambris, lorsqu'elles sont prises dans l'épaisseur des murs, ou à costé des Tuyaux dévoyez.



Pl. 59. PETITES CHEMINEES POUR LES CABINETS. P. 171

Y ij

DES
CHEMINÉES
nouvelles.

IL n'y avoit presque rien de particulier dans les anciennes Cheminées qui les distinguât les unes des autres. Leurs Chambranles étoient toujours quarrées, & composez des mêmes moulures. On y pratiquoit des Gorges en cloche & en balustre qui les rendoient aussi pesantes qu'on affecte aujourd'huy de les rendre légères ; on les chargeoit d'ornemens qui y causoient beaucoup de confusion & de mal-propreté, à cause de la difficulté qu'il y avoit d'ôter de leurs cavitez la poussière qui s'y amassoit : les Corniches & les Ornemens saillans qui se trouvoient à portée de la main, s'écornoient facilement, & l'on les salissoit bien-tost en passant auprès, ou en les frottant ; enfin elles n'avoient point l'agrément de la variété qui est si recherchée présentement, & en quoy consiste essentiellement la beauté des compositions d'Architecture.

LES formes qu'on donne présentement aux Chambranles des Cheminées sont moins communes & plus gracieuses. On les cintre quelquefois sur leurs plans, en tour ronde

& en tour creusé ; on y introduit des Pans coupez , des Pilastres , des Gaines , des Consoles , & d'autres ornemens. Le mélange des marbres de couleurs différentes , & des ornemens de bronze doré qu'on y applique , détachent ces différentes parties , & y produisent beaucoup de richesse. Les Tablettes qu'on pose sur ces Chambranles ont quelquefois assez de largeur pour y placer une Pendule ; on y peut mettre aussi plusieurs choses dont on a besoin , & dont l'on cherche à se débarrasser lorsqu'on est auprès du feu.

La facilité qu'on a d'avoir de grandes Glaces , a donné lieu d'en enrichir les Cheminées ; elles servent à faire paroître les lieux plus grands qu'ils ne sont , & à faire voir des enfilades d'Apartemens ; outre qu'on a le plaisir en s'y mirant d'appercevoir , sans se détourner , ce qui se passe derrière soy , & ceux qui entrent dans l'Apartement, ou qui en sortent.

Les Chandeliers ou Girandoles à plusieurs branches qui accompagnent ordinairement les Glaces de Cheminées , se remplissent de bougies , qui en s'y réfléchissant semblent se multiplier , & augmentent même la lumière dans l'Apartement.

Au lieu de détailler icy les proportions des Cheminées qu'on propose pour exemple , on a mis à chacune des échelles sur lesquelles on peut prendre facilement les dimensions geometrales de leurs plans , & de leurs elevations. On a crû qu'il seroit plus à propos d'en faire la description.

La premiere Cheminée A. de la planche cotée 59. a, peut convenir à une Chambre à coucher. Elle est enrichie d'une grande Glace cintrée par le haut en anse de panier , dont les deux extremités se terminent par des enroulemens d'où naissent deux especes d'oreilles qui se racordent avec la bordure de la Glace ; le vuide de ces oreilles est rempli

de profils de Masques, avec des rinceaux qui accompagnent les Enroulemens. Le Bas-relief de Grotelques qui est au-dessus, a un peu moins de relief que le Mascaron placé au milieu dans un espece de Cartouche où s'accrochent des festons: On dore ces ornemens qui sont fort legers, pour les détacher de dessus le fond qui est blanc; & pour les rendre plus riches, on y entaille quelquefois une Mosaïque, les Pilastres qui sont aux côtez étant étoffez de même maniere. Le Chambranle de cette Cheminée est cintré en tour ronde sur le plan, & à oreilles creuses sur l'élevation. Il est accompagné de deux consoles qui portent la saillie de la tablette, & qui étant précisément sous les Pilastres semblent les soutenir d'une maniere assez gracieuse.

La Cheminée cotée B. est propre pour un Cabinet. La Glace, qui est d'une forme extraordinaire, suit le contour du Tableau ovale qui est au dessus; les ornemens & le fond de Mosaïque qui l'accompagnent ayant peu de relief, font que le Mascaron se détache, & le mélange de Glaces, de Dorure, & de Peinture, rendent cette Cheminée tres-agréable. Son Chambranle est quaré en élévation, mais il est cintré sur le plan en espece de Balustre. Les Jambages sont profilez d'une maniere fort extraordinaire, & qui conviennent au reste de la composition.

La troisième Cheminée cotée C. peut décorer une Chambre de Parade. La Glace se termine en cintre surbaissé, soutenu par des oreilles, dans lesquelles sont logez de petites Consoles qui soutiennent les coins de la Corniche, dont la Glace est couronnée. Le Panneau, qui est au dessus, est enfermé par une espece de bordure dont pendent des festons de fleurs d'un goût assez particulier. Le petit Piédouche, qui a plus de saillie que le reste, a donné lieu d'y placer un petit Amour qui chante & bat la mesure. Les deux Pilastres

qui sont aux côtez de la Glace, sont d'Ordre Ionique, & soutiennent deux petits amortissemens, sur lesquels on voit deux Amours qui jouënt des instrumens. Le Chambranle de cette Cheminée est quarré sur le Plan, & assez simple; la seule chose qui le distingue, c'est que la moulure quarrée forme dans le vuide de l'oreille une espece d'enroulement ou teste de Console qui semble soutenir la Tablette.

Ces trois Cheminées sont tres-riches quand les Pilastrs & Chambranles sont de marbre, les ornemens de métal, & le surplus de menuiserie, & ne laissent pas de paroistre encore fort belles, quand pour épargner la dépense, les Chambranles sont de pierre de liais, les Pilastrs de menuiserie, & les Bas-reliefs & faillies de plâtre peint en marbre.

Il eut été inutile de donner icy des Cheminées propres pour les premiers Anti-chambres, parce qu'on fait passer ordinairement la tapiserie au dessus du Chambranle, avec un Tableau par dessus; les glaces étant peu convenables aux lieux destinez pour les gens de livrée ou de peu de consideration.

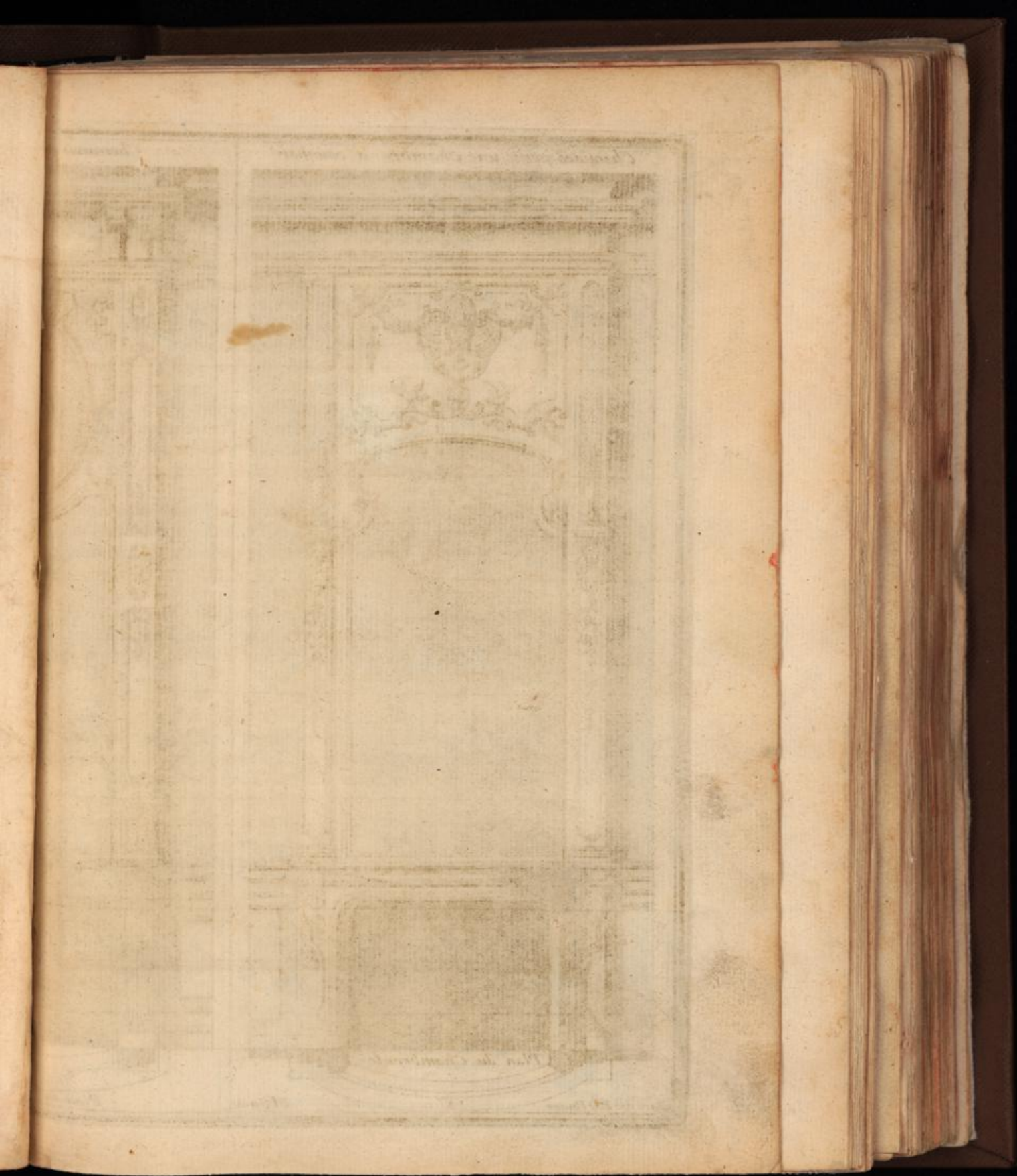
La Cheminée D. de la Planche cotée 59. b. est l'une des plus riches qu'on puisse executer. Elle convient à un grand Cabinet à cause de la legereté de ses ornemens, qui étant vûs de prés se distinguent mieux que dans un grand lieu. Le Chambranle cintré en arcade, qui enferme la Glace, doit estre doré, aussi-bien que la Corniche qui est au dessus, d'or matte, & sans ornemens, pour faire plus de variété, & pour se distinguer de ceux de bronze dorez d'or bruny qui sont appliquez sur la Glace.

La Grande Glace du milieu peut-estre d'une seule ou de plusieurs pieces, mais celles qui sont sous les ornemens peuvent estre de tant de pieces qu'on voudra, à

cause de la facilité qu'on a d'en cacher les joints par les ornemens qu'on applique par dessus. On taille quelquefois un peu convexes les morceaux de Glaces qui sont opposez aux Girandoles, afin que leurs lumieres s'y réfléchissant plusieurs fois, y forment une espece de Girandole pyramidale qui surprend agréablement la vûë. Le Chambranle est cintré en tour creusé sur son plan, & peut estre étoffé de différens marbres à cause des ornemens de bronze qui en séparent toutes les parties. Les Gains des petits Termes qui soutiennent les Pans coupez des angles, peuvent estre aussi de marbres différens; & l'on fait de bronze ou de plomb doré le corps & les aîlerons de ces mêmes Termes.

La Cheminée cotée E. convient à une Chambre à coucher; elle peut estre de marbres de différentes couleurs, c'est-à-dire, que les Pilastres qui posent à plomb des Jambages, & sur lesquels sont appliquez les Girandoles, doivent estre d'un marbre différent de celuy du corps de la Cheminée, afin de se détacher l'un l'autre: sans quoy le tout se confondroit aisément, à cause du peu de saillie qu'à le Pilastre sur le corps de la Cheminée. Les Figures du Tableau qui est au dessus de la glace, sont en demi corps, c'est ainsi qu'on les fait quelquefois pour estre plus sensibles à la vûë; & sa bordure, dont la forme est fort extraordinaire; est toute unie & dorée d'or matte; au lieu que les ornemens qui l'accompagnent sont d'or bruni sur un fond de marbre. Le Chambranle est cintré sur son Plan & sur son Elevation, & la Tablette soutenuë de Pilastres en Gaine d'Ordre Ionique.

La Cheminée cotée F. se peut pratiquer pour un Salon ou pour le bout d'une Gallerie décoré d'un Ordre d'Architecture, ce qui ne demande pas des ornemens si legers. La Glace & le Tableau, qui est au dessus, sont



Cheminée pour une chambre à coucher



Plan du Chambrant

Dessein par M. de la Roche

N. 123

Cheminée pour un Cabinet



Plan du Chambrant

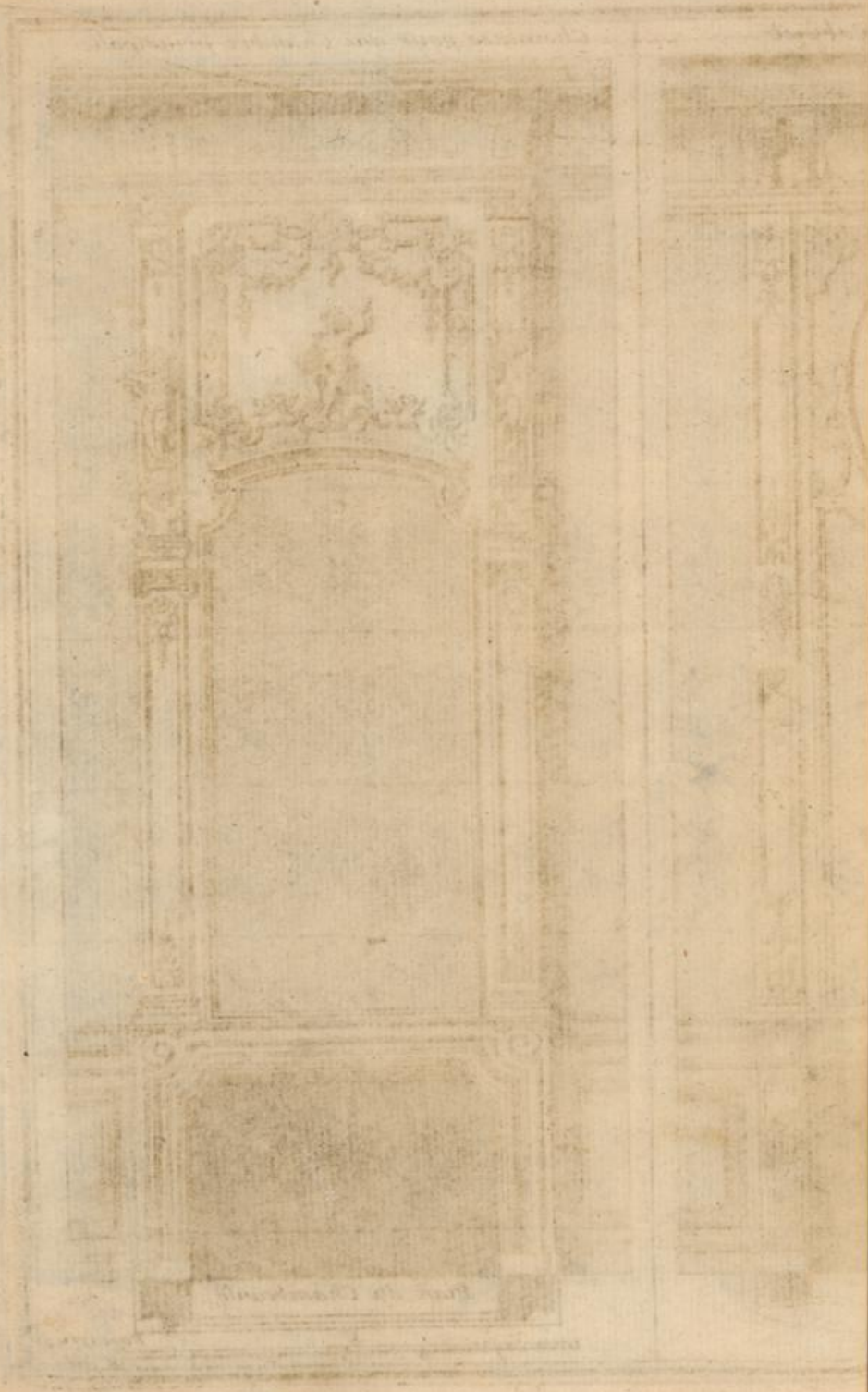
Cheminée pour une chambre principale

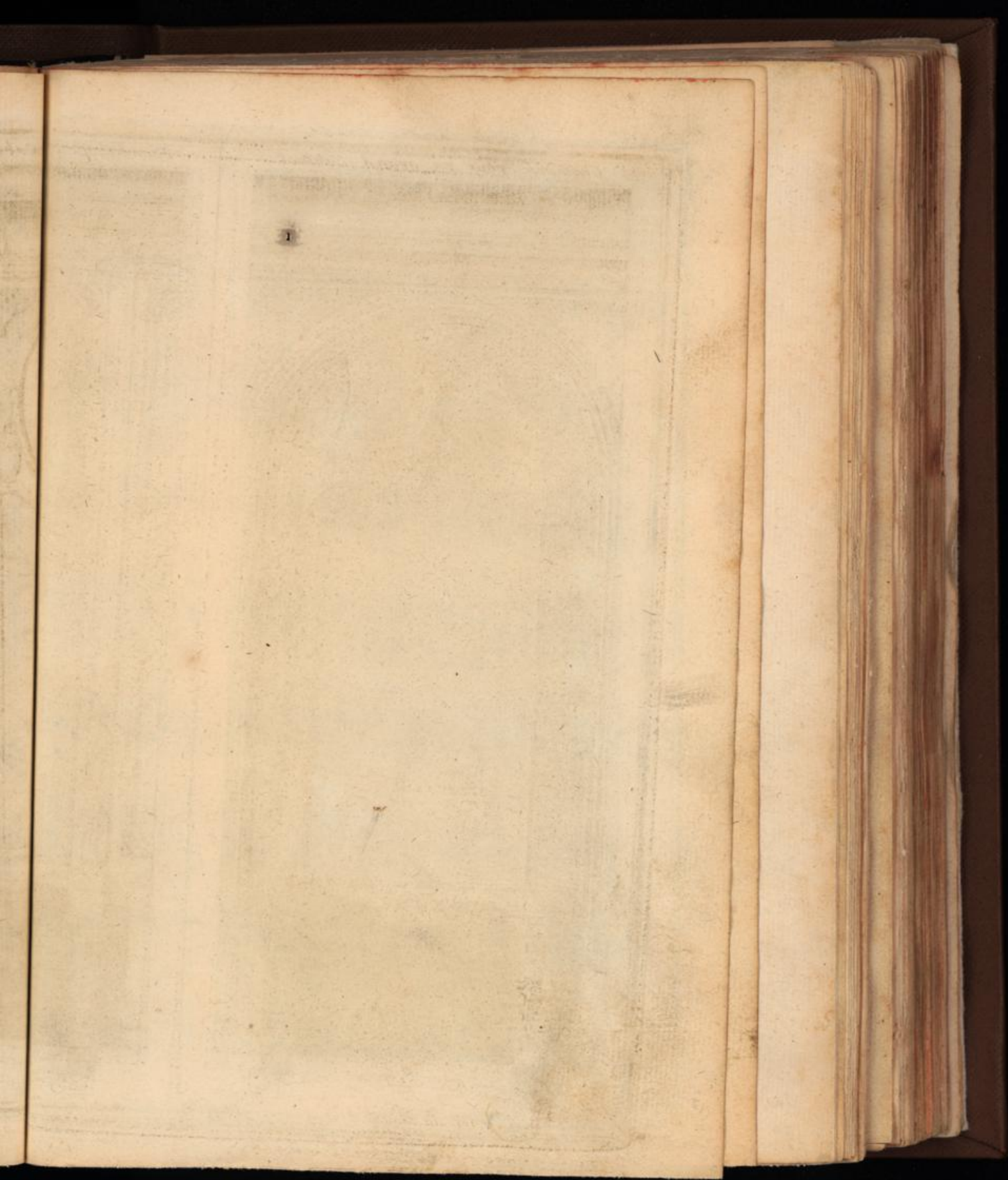


Plan du Chambrant

Dessein par M. de la Roche

N. 124





Cheminée pour un grand cabinet



Plan de Chambre

Pl. 54 b

Cheminée pour un cabinet à coucher



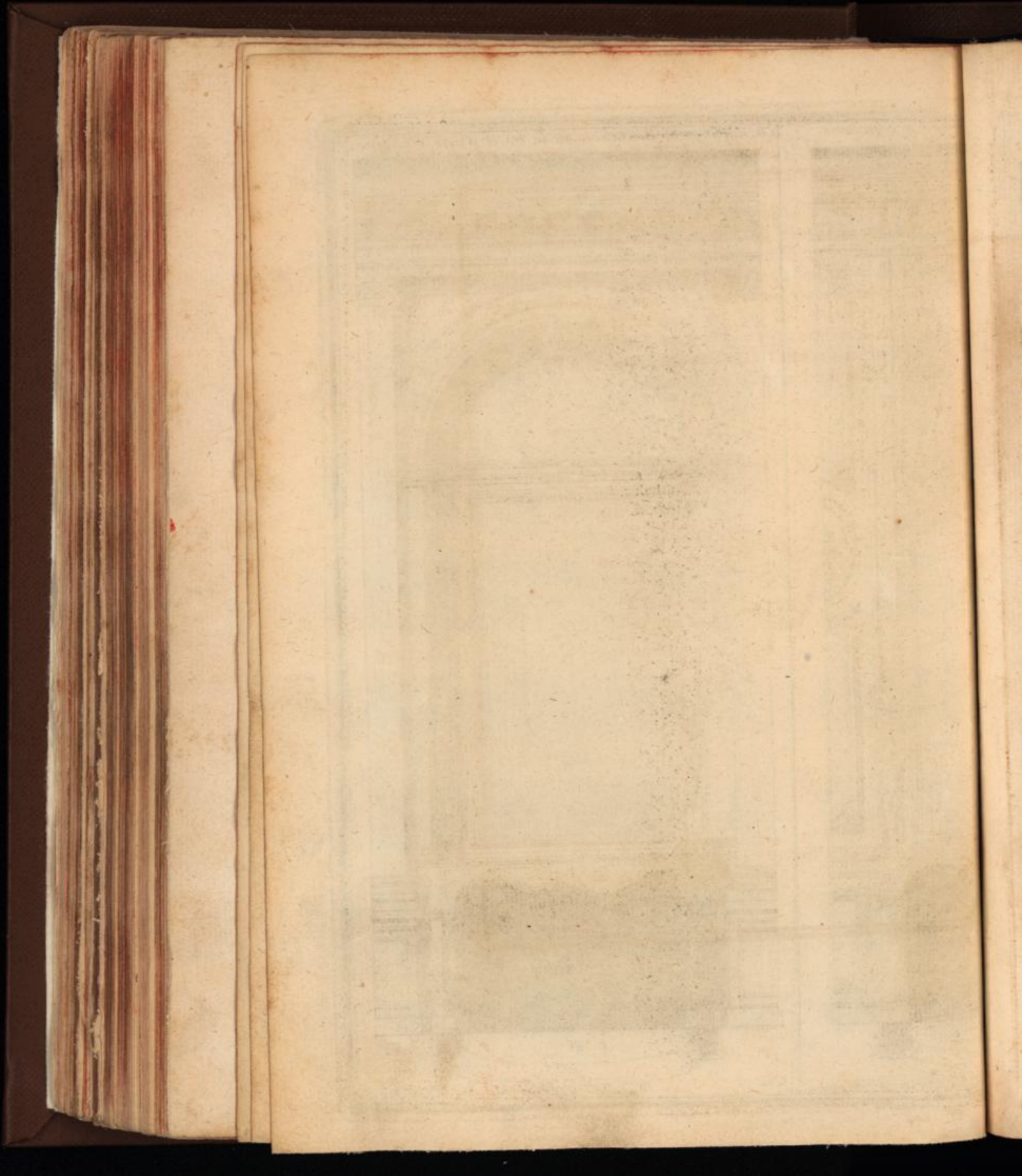
Plan de Chambre

Cheminée pour un salon ou le bout d'une galerie



Plan de Chambre

Page 54 c



un peu renfoncez & logez dans une espece de Niche dont la voussure est ornée de Festons & de Mascarons dorez, ce qui réussit fort heureusement en execution. Le Chambranle est cintré en tour ronde sur son plan, & rachette en élévation deux especes de Consoles qui semblent soutenir la Tablette, & qui luy donnent beaucoup de largeur dans le milieu. Les perits Pans coupez sont enrichis de deux petits Termes à Consoles qui soutiennent les retom- bées de celles du devant de la Cheminée.

