

G. u. St.  
1241

**Nicht ausleihbar**

**UB Düsseldorf**

**UuLB Düsseldorf**

+4155 689 01

+4121 487 03

Düsseldorfer  
Adress = Kalender

u n d

Taschenbuch

f ü r

Geschäftsleute

i m

Großherzogthum Berg.

A u f d a s J a h r

1 8 1 2.

---

G. u. St. Düsseldorf,  
1241 Bänterschen Buchhandlung.

LANDES-  
UND STADT-  
BIBLIOTHEK  
DUSSELDORF

Ge in St. 1241  
v B

10. 747

## Inhalt.

---

Zeitrechnung. Jahreszeiten. Finsternisse. Planeten und deren Erscheinung. Zeichen des Thierskreises. Christlicher Kalender. Jüdische Neumonde und Feste. Tages, Anfang, Ende und Länge. Sonnen-Aufgang, Untergang u. Schein. Mondwechsel und Sonnenlauf.

Status der hohen Ministerien, Verwaltungs- und Justizstellen des Großherzogthums Berg.

Verzeichniß der Anwälte bey dem Appellations- Gerichtshofe, wie auch bey den Tribunälen. — Die Mairien für's ganze Großherzogthum, nach ihren Cantons, mit Bemerkung der Namen und Wohnörter der Herren Maire's.

Verzeichniß der Notarien. — Verzeichniß der Huiffiers.

Departemental: Behörden, Domainen, Direction, Bergwerks-Beamte, Forstpersonal des Rheinsieg- und Ruhr-Departements. — Central: Bureau der allgemeinen Armen-Versorgung. — Wohlthätigkeit; Bureau für das Hospital, Kranken und Irren-Haus. — Sitzungstage der hohen Justizstellen. — Akademie der Wissenschaften. Lycäum. — Handlungs-Vorstand. Adressen der Kaufmannschaft. — Gastwirthe. —

Fortsetzung der Eintheilung des Großherzogthums  
Berg, nach alphabetischer Ordnung,  
(Sieg, Departement)

Cours der Geldsorten bey den öffentlichen Kassen, die  
Reduktions-Tabellen der dabey angenommen  
werdenden Gold- und Silbersorten und des  
bisherigen Münzfußes in dem jetzt geltenden Devis-  
maßfuß. Die Stempel- und Hypotheken-Taxe.

Tarif des städtischen Octrois. Eingang, Zoll der  
Colonial-Waaren und der Bezahlung in Waaren.

Verzeichniß des Porto der Briefe, von Düsseldorf  
nach allen Postämtern des Großherzogthums  
Berg und umgekehrt. — Verzeichniß des Porto  
der Pakete, wie auch des Porto des Goldes  
und Silbers auf den fahrenden Posten. —  
Taxe der Extraposten. — Ankunft und Abgang  
der reitende- und fahrende Posten. — Fußboten  
und Karren. — Sperrtaxe.

---

Zugleich empfehlen wir unsern Gönnern und  
Freunden unsere Buch-, Papierhandlung und Buch-  
druckerey, und schmeicheln uns durch prompte Be-  
dienung und billige Preise die Zufriedenheit derer-  
nigen zu erhalten, die uns mit ihren geneigten Auf-  
trägen beehren werden.

J. E. Dänzers Buchhandlung.

---

# Zeitrechnung auf das Jahr

1812.

---

1812 von Christi Geburt.

5761 s Erschaffung der Welt nach Scaliger.

5816 s — — — — nach Uffering.

7320 s — — — — der neuern Griechen.

5573 s — — — — der Juden.

1227 s der Hira oder der Flucht Mahomets.

---

## Chronologische Zirkeln u. Festrechnung.

Die goldene Zahl 8.

Epakten 17.

Sonnenzirkel 1.

Römerzinszahl XV.

Sonntagsbuchstaben E. D.

---

# Jahreszeiten.

---

- Frühling. Den 20. März Abends 5 Uhr  
58 Minuten, Tag und Nacht gleich.
- Sommer. Den 21. Juny Nachmittags 4 Uhr,  
längster Tag.
- Herbst. Den 23. September Morgens 5 Uhr  
59 Minuten, Tag und Nacht gleich.
- Winter. Den 21. Dezember Abends 10 Uhr  
48 Minuten, kürzester Tag.
- 

# Sinfternisse.

---

## Sonnen - Sinfternisse.

- Den 12. Febr. Abends, unsichtbar.
- Den 13. März — " "
- Den 7. August Morgens " "
- Den 5. September Abends " "

## Mond - Sinfternisse.

- Den 27. Febr. Morgens um 4 Uhr 35 M., sichtbar.
- Den 22. August des Abends unsichtbar.
- 

Höhe 51 Grad 14 Min. 21 Sec.  
Länge, östlich von Paris, 4 Grad 24 M., 45 Sec.

---



# Zeichen des Thierkreises.

	Nördliche.		Südliche.
♈	Widder.	♎	Waage.
♉	Stier.	♏	Scorpion.
♊	Zwillinge.	♐	Schiff.
♋	Krebs.	♑	Seeinbock.
♌	Löwe.	♒	Wassermann.
♍	Jungfrau.	♓	Fische.

## Planeten.

Zu unserm Sonnen-Systeme gehören 11 Haupt- und 18 Neben-Planeten nebst einer Menge Cometen. Die Haupt-Planeten sind: Mercur ☿, Venus ♀, Erde ♂, Mars ♂, Vesta ♁, Juno ♃, Pallas ♃, Ceres ♄, Jupiter ♃, Saturn ♄, Uran ♅.

### Neben-Planeten.

Von den Neben-Planeten umläuft einer die Erde, nämlich der Mond, 4 den Jupiter, 7 den Saturn und 6 den Uran. Der Saturn ist aber auch noch von 2 Ringen umgeben, welche aus einer Menge größerer und kleinerer dicht aneinander gereihter Kugeln bestehen; einer dieser Kugeln soll größer als der Mond und selbst als Mercur seyn.

## Entfernung der Hauptplaneten von der Sonne.

	Meilen.		Meilen.
Merkur . . .	8,000,000	Pallas . . .	56,000,000
Venus . . .	15,000,000	Ceres . . .	58,000,000
Erde . . .	21,000,000	Jupiter . . .	108,000,000
Mars . . .	32,000,000	Saturn . . .	200,000,000
Vesta . . .	49,000,000	Uran . . .	392,000,000
Juno . . .	54,000,000		

Sie durchlaufen ihre Bahnen um die Sonne in folgenden Zeiten :

	Jahre.	Tage.	Stunden.
Merkur in . . . . .	—	87	23
Venus : . . . . .	—	224	17
Erde : . . . . .	—	365	6
Mars : . . . . .	1	321	17
Vesta : . . . . .	3	230	1
Juno : . . . . .	4	131	10
Pallas : . . . . .	4	218	8
Ceres : . . . . .	4	219	16
Jupiter . . . . .	11	314	20
Saturn . . . . .	29	166	20
Uran . . . . .	83	150	18

Die Junobahn hat eine merkwürdige große Eccentricität und greift in die Bahnen der Vesta, Pallas und Ceres ein, da die übrigen Planeten einander umschließen.

## Erscheinung der Planeten.

Mercur ist im Anfang des Jahrs einige Minuten in Südwesten zu sehen, in der letzten Hälfte Aprils zeigt er sich abermals, Abends nach Sonnens Untergang in Westen, im Widder; in der ersten

Hälfte Octobers kommt er Morgens in der Jungfrau zum Vorschein, im Anfang Dec. zeigt er sich Abends niedrig am S. Westlichen Himmel.

Venus scheint bis im July nach Sonnen, Untergang sehr helle, im April und May ist sie am längsten sichtbar, im August kommt sie in die untere Zusammenkunft mit der Sonne. Am Ende des Monats kommt sie Morgens in Osten zum Vorschein, im Oct. Nov. und Dec. glänzt sie des Morgens sehr helle.

Mars ist im Januar bis April Abends in Westen zu sehen, am Ende April wird er unsichtbar, im Nov. zeigt er sich Morgens in Osten; im Dec. ist er vor Sonnen, Aufgang in S. Osten sichtbar.

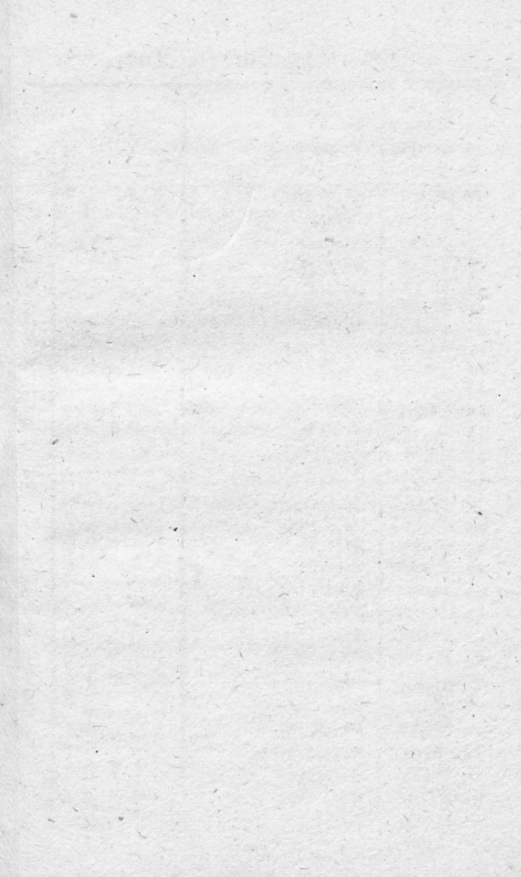
Jupiter ist im Januar vor Mitternacht in Süden; im März und April scheint er Nachts in Westen, und wird im Juny unsichtbar; im August erscheint er wieder vor Sonnen, Aufgang in Osten; im Dec. geht er um Mitternacht auf.

Saturn ist in der letzte Hälfte des Januars im Steinbock vor Sonnen, Aufgang sichtbar; im Juny kommt er um Mitternacht im Meridian; im Dec. ist er noch Abends in S. Westen zu sehen.

Uranus ist im Januar und Febr. vor Sonnen, Aufgang an der Ostseite des Himmels aufzusuchen; im März geht er um Mitternacht auf; im May ist er um Mitternacht im Meridian; im Sept. ist er in Westen noch etwas sichtbar.

Januar hat 31 Tage.

		Sonnen		Morgen	
		Aufgang		Untergang	
		Beginn		Ende	
		Länge		Einde	
1	Mittw.	Neujahr	31	1	7 U. 19 M.
2	Donn.	Macarius	21	11	7 ; 13 ;
3	Freitag	Genoseva	6 ; 48 ;	7 ; 7 ;	7 ; 7 ;
4	Samst.	Cirne B.			
5	Sonnt.	E. n. Neuj. Simeon			
6	Montag	Heil 3 Könige			
7	Dienst.	Lucian			
8	Mittw.	Gudula			
9	Donn.	Julian			
10	Freitag	Paul Eins.			
11	Samst.	Arkar.			
12	Sonnt.	1 Epiph. Reinh.	10 ; 24 ;	9 ; 34 ;	9 ; 34 ;
13	Montag	Hilarius B.			
14	Dienst.	Joh. E.			
15	Mittw.	Maurus			
16	Donn.	Marcellus			
17	Freitag	Ant. Eins.			
18	Samst.	Priska J.			
19	Sonnt.	2 Epiph. Nah. Jesu	7 ; 44 ;	8 ; 13 ;	8 U. 10 M.
20	Montag	Fab. Seb.			
21	Dienst.	Agnès			
22	Mittw.	Vincent.			
23	Donn.	Berm. M.			
24	Freitag	Thimotheus			
25	Samst.	Paul. Bek.			
26	Sonnt.	Septuages.			
27	Montag	Joh. Ehrst.			
28	Dienst.	Carol. Mag.			
29	Mittw.	Franc. v. S.			
30	Donn.	Adelgunda			
31	Freitag	Pet. Nol.			





Januar, die Tage nehmen zu 1 St. 52 M.

---

### Mondwechsel und Sonnenlauf.

Lehtes Viertel Mont, den 6. Januar Abends  
um 8 Uhr 53 M. im Zeichen der Waage.

Neumond Dienst, den 14. Jan. Morgens  
8 Uhr 51 M. im Zeichen des Wassermanns.

Erstes Viertel Dienstags den 21. Jan. Morg.  
2 U. 23 Min. im Zeichen des Stiers.

Dienst, den 21. Jan. Morgens um 3 Uhr 24 Min.  
tritt die Sonne in das Zeichen des Wassermanns.

Vollmond Dienst, den 28. Jan. um 12 Uhr  
11 Min. Mittags, im Zeichen des Löwen.

### Jüdische Neumonde und Feste.

Den 15. Jan. Neum. Schebar. Den 29. Freu-  
dentag.

---

# Februar hat 29 Tage.

			Min
1 <b>Sonnt.</b>	Januar. D.		
2 <b>Sonnt.</b>	Sexag. M. Licht.		
3 <b>Montag</b>	Blasius		
4 <b>Dienst.</b>	Veronika		
5 <b>Mittw.</b>	Agatha	☾	
6 <b>Donn.</b>	Dorothea		
7 <b>Freitag</b>	Romuald		
8 <b>Samst.</b>	Joh. von M.		
9 <b>Sonnt.</b>	Estomibi		
10 <b>Montag</b>	Scholastica		
11 <b>Dienst</b>	Fasnacht		
12 <b>Mittw.</b>	Alchermitew.	●	
13 <b>Donn.</b>	Agapitus		
14 <b>Freitag</b>	Valentin		
15 <b>Samst.</b>	Faustinus		
16 <b>Sonnt.</b>	1 Invoc.		
17 <b>Montag</b>	Constantia		
18 <b>Dienst</b>	Simeon		
19 <b>Mittw.</b>	Quatemb. f.	☾	
20 <b>Donn.</b>	Eleutherius		
21 <b>Freitag</b>	Eleonora		
22 <b>Samst.</b>	Petri Cr.		
23 <b>Sonnt.</b>	2 Reminis.		
24 <b>Montag</b>	Schalitag		
25 <b>Dienst.</b>	Matthias		
26 <b>Mittw.</b>	Viktorinus		
27 <b>Donn.</b>	Nestor	☉	
28 <b>Freitag</b>	Leander		
29 <b>Samst.</b>	Romanus		

Min

Tage 5

Sonnens

1	6 U. 46 M.	5 U. 4 M.	10 Gr. 18 M.	7 U. 32 M.
9	5 : 33 :	5 : 27 :	10 : 54 :	7 : 17 :
19	6 : 15 :	5 : 45 :	11 : 30 :	6 : 58 :
26	6 : 2 :	5 : 58 :	11 : 56 :	6 : 44 :
	Zufang	Ende	Pänge	Zufang
	Untergang			Untergang
	8 Gr. 56 M.			8 Gr. 56 M.
	9 : 26 :			9 : 26 :
	10 : 4 :			10 : 4 :
	10 : 32 :			10 : 32 :







Februar, die Tage nehmen zu 2 Stunden.

---

### Mondwechsel und Sonnenlauf.

Lehtes Viertel Mittw. den 5. Febr. Abends  
3 Uhr 14 Min. im Zeichen des Scorpions.

Neumond Mittw. den 12 Febr. Abends 8 Uhr  
23 Min. im Zeichen des Wassermanns.

Erstes Viertel Mittw. den 19. Febr. Mittags  
um 12 Uhr, im Zeichen der Zwillinge.

Mittw. den 19. Febr. Abends 6 Uhr 9 Min.  
tritt die Sonne in das Zeichen der Fische.

Vollmond Donn. den 27. Febr. Morg. 6 Uhr  
22 Min. im Zeichen der Jungfrau.

### Jüdische Neumonde und Feste.

Den 14. Febr. Neumond Adar. Den 26. Fasten  
Esther. Den 27. Purim. Den 28. Fasten Purim.

# März hat 31 Tage.

1	<b>Sonnt.</b> 3 Oculi				31
2	Montag Simplicius				22
3	Dienst. Kunigunda				12
4	Mittw. <b>Witfasten</b> Casimir				1
5	Donn. Friedrich				5 II. 56 Mr.
6	Freitag Fridolin	☾			5 ; 35 ;
7	Samst. Thom. von Na.				5 ; 13 ;
8	<b>Sonnt.</b> 4 Lätare				4 ; 53 ;
9	Montag Franzisca				7 ; 7 ;
10	Dienst. Willeicus B.				6 ; 25 ;
11	Mittw. Rosina				6 ; 47 ;
12	Donn. Gregorius				7 ; 7 ;
13	Freitag Nicephorus	●			12 Gr. 8 Mr.
14	Samst. Mathildis				12 ; 12 ;
15	<b>Sonnt.</b> 5 Judica				14 ; 14 ;
16	Montag Hubertus				14 ; 14 ;
17	Dienst. Gertrudis				5 ; 37 ;
18	Mittw. Anselmus				6 ; 17 ;
19	Donn. Josephus	☾			5 ; 58 ;
20	Freitag Joachim				5 ; 37 ;
21	Samst. Benediktus				6 ; 37 ;
22	<b>Sonnt.</b> 6 Palmsonntag				6 ; 23 ;
23	Montag Otto B.				6 ; 23 ;
24	Dienst. Gabriel				5 ; 43 ;
25	Mittw. Ludgerus				5 ; 43 ;
26	Donn. <b>Gründonn.</b>				11 ; 26 ;
27	Freitag <b>Charfreit.</b>				11 ; 26 ;
28	Samst. Guntram	☉			12 ; 46 ;
29	<b>Sonnt.</b> H. Oftern				10 Gr. 44 Mr.
30	Montag Oftermonnt.				10 Gr. 44 Mr.
31	Dienst. Balbina				11 ; 26 ;

Mitt

Frage

Sonnen

Anfang

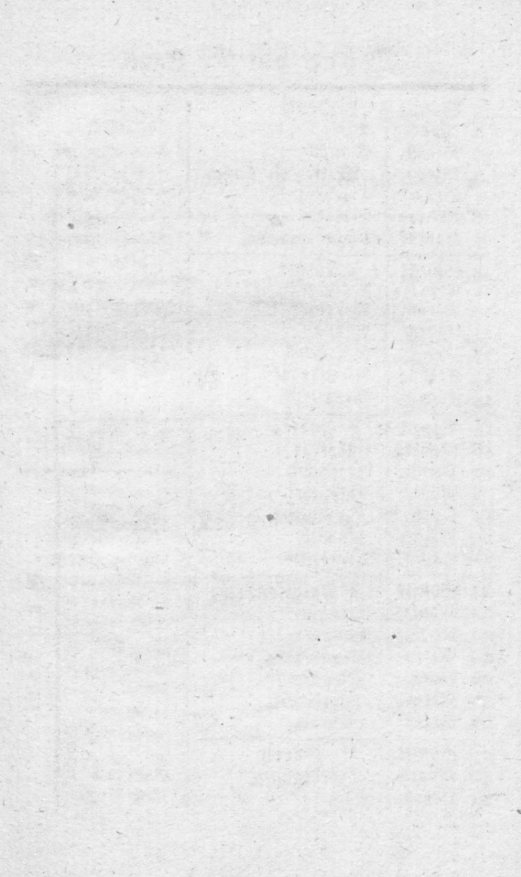
Ende

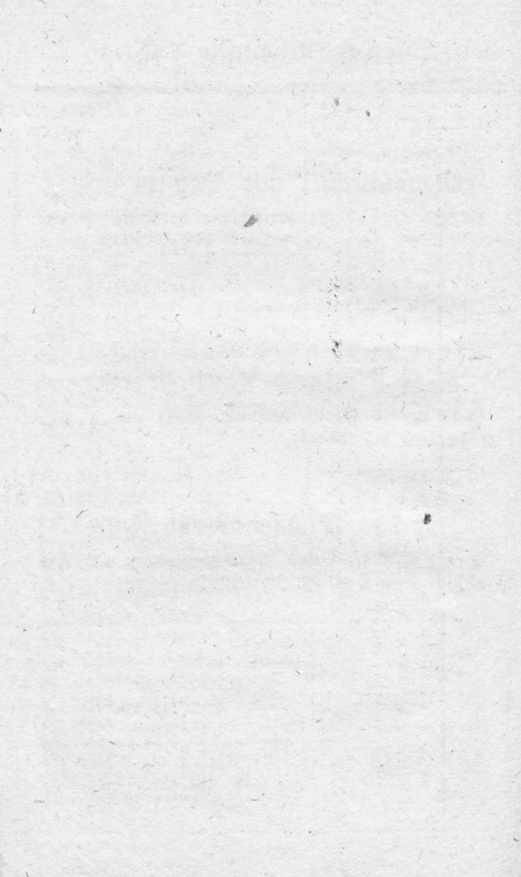
Länge

Aufgang

Untergang

Oheim





März, die Tage nehmen zu 2 St. 14 M.

---

### Mondwechsel und Sonnenlauf.

Letztes Viertel Freitag den 6. März Vorm.  
10 Uhr. 23 Min. im Zeichen des Schützen.

Neumond Freitag den 13. März um 7 Uhr  
5 Min. im Zeichen des Widderes.

Erstes Viertel Donnerstag den 19. März um  
11 Uhr 33 Min. im Zeichen der Zwillinge.

Vollmond Samst. den 28. März um 3 Uhr  
im Zeichen der Waage.

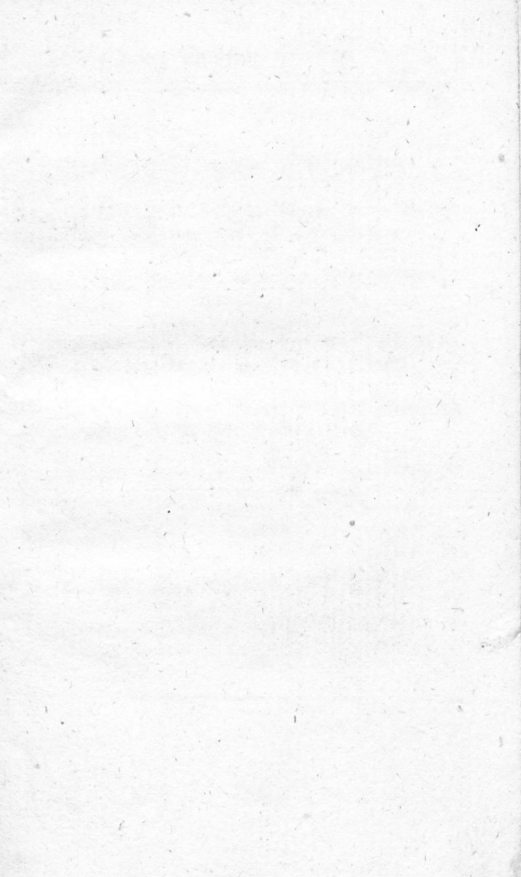
### Jüdische Neumonde und Feste.

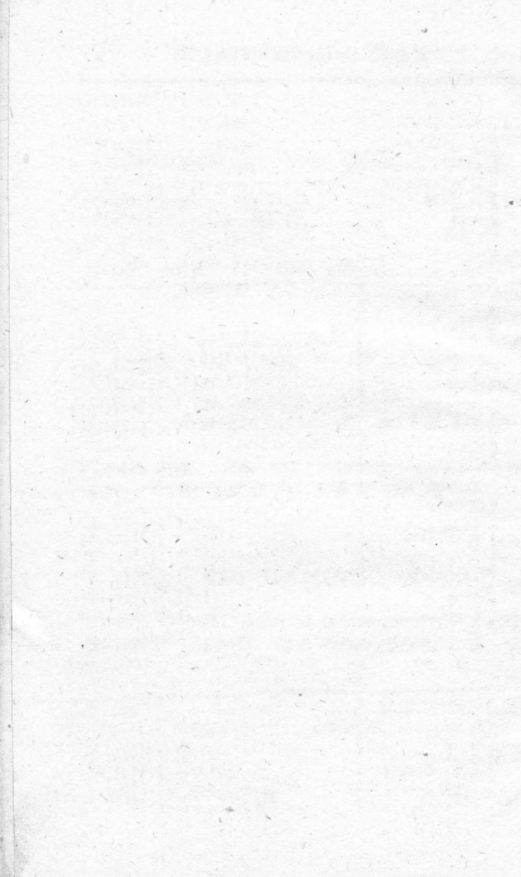
Den 14. März Nisan Neumond. Den 28. Erstes  
Osterfest. Den 29. Zweites Osterfest.

# April hat 30 Tage.

		Tage		Sonnen	
		Anfang	Ende	Aufgang	Untergang
1	Mittw.	Theodora	1	4 U. 52 M.	6 U. 24 M.
2	Donn.	Theodosia	10	4 1/2 33	6 1/2 41
3	Freitag	Richardus	20	4 1/2 12	7 1/2 11
4	Samst.	Ambrosius	30	3 1/2 53	7 1/2 18
5	Sonnt.	1 Quasimod.			
6	Montag	Mar. Verk.			
7	Dienst.	Egesippus			
8	Mittw.	Amancius			
9	Donn.	Demetrius			
10	Freitag	Ezechiel			
11	Samst.	Po. Pabst			
12	Sonnt.	2 Mis. D.			
13	Montag	Hermeng.			
14	Dienst.	Valer.			
15	Mittw.	Dlymp.			
16	Donn.	Euribius			
17	Freitag	Rudolph			
18	Samst.	Eduard			
19	Sonnt.	3 Jubilate			
20	Montag	Salvitiuſ			
21	Dienst.	Adalar.			
22	Mittw.	Porhar			
23	Donn.	Georg			
24	Freitag	Adalbert			
25	Samst.	Markus Ev.			
26	Sonnt.	4 Cantate			
27	Montag	Erwinus			
28	Dienst.	Vitalis			
29	Mittw.	Sibilla			
30	Donn.	Eath. Gen.			







April, die Tage nehmen zu 1 St. 50 M.

---

### Mondwechsel und Sonnenlauf.

Letztes Viertel Samstag den 4. April Nachts  
halb 12 Uhr. im Zeichen des Steinbock.

Neumond Samstag den 11 April Abends  
4 Uhr 4 Min. im Zeichen des Widder.

Erstes Viertel Samstag den 18. April Nach-  
mittags 1 Uhr 13 M. im Zeichen des Löwen.

Montag den 20. April Morgens um 7 Uhr tritt  
die Sonne aus dem Widder in den Stier.

Vollmond Sonntag den 26. April Abends  
5 Uhr 43 M. im Zeichen des Skorpions.

### Jüdische Neumonde und Feste.

Den 3. April Siebentes Osterfest. Den 4. Osterfest  
Ende. Den 13. Neumond, Ijar. Den 30. Schülterfest.

---

# May hat 31 Tage.

1	Freitag	Philip. Jac.	31	31
2	Samst.	Siegmond.	31	31
<b>3 Sonntag</b> 5 Rogate † Erf.				
4	Montag	Monika <span style="float: right;">☾</span>	3	3
5	Dienst.	Gothard.	3	30
6	Mittw.	Joh. v. Pf.	3	12
7	Donn.	Him Chr. Stanisl.	1	1
8	Freitag	Nich. Ersch.	8	8
9	Samst.	Greg. Naz.	8	48
<b>10 Sonntag</b> 6 Exaudi Gordian.				
11	Montag	Beatrix J. <span style="float: right;">●</span>	9	9
12	Dienst.	Pancratius	16	16
13	Mittw.	Servatius	17	17
14	Donn.	Christian	17	36
15	Freitag	Sophia. <span style="float: right;">f.</span>	18	18
16	Samst.	Joh. Nep.	18	18
<b>17 Sonntag</b> 5 Pfingstf. Jodoc				
18	Montag	Pfingstm S. v. E. <span style="float: right;">☾</span>	4	40
19	Dienst.	Pet. Ebl.	4	23
20	Mittw.	Quat Bernhard <span style="float: right;">f.</span>	4	8
21	Donn.	Prudent	3	57
22	Freitag	Juliana <span style="float: right;">f.</span>	8	7
23	Samst.	Desiderius <span style="float: right;">f.</span>	8	52
<b>24 Sonntag</b> 1 Trinit. Johanne				
25	Montag	Urbanus	20	20
26	Dienst.	Philip. N. <span style="float: right;">☉</span>	37	37
27	Mittw.	Joh. P.	15	15
28	Donn.	Frohnl. German	15	14
29	Freitag	Wilhelm	15	44
30	Samst.	Felix P.	16	6
31	Sonnt	2 Trinit. Petron.	16	16

Min

F a g e s

S o n n e n

Anfang

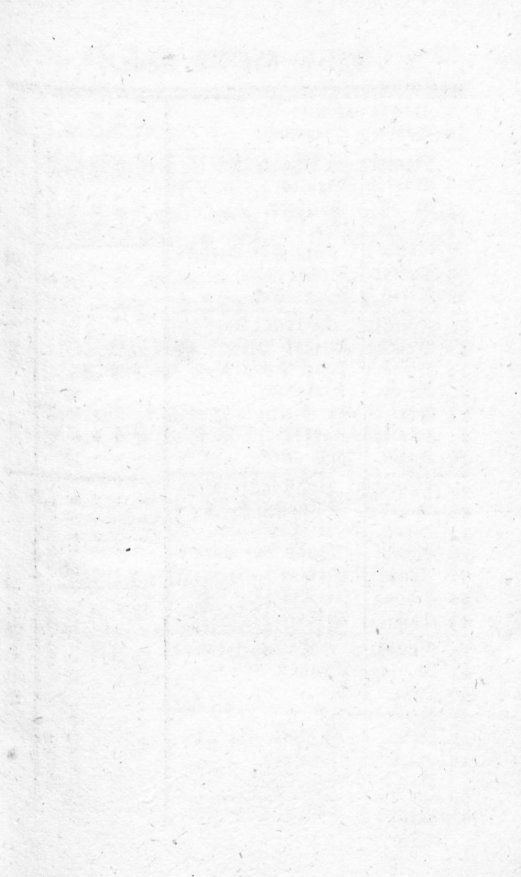
Ende

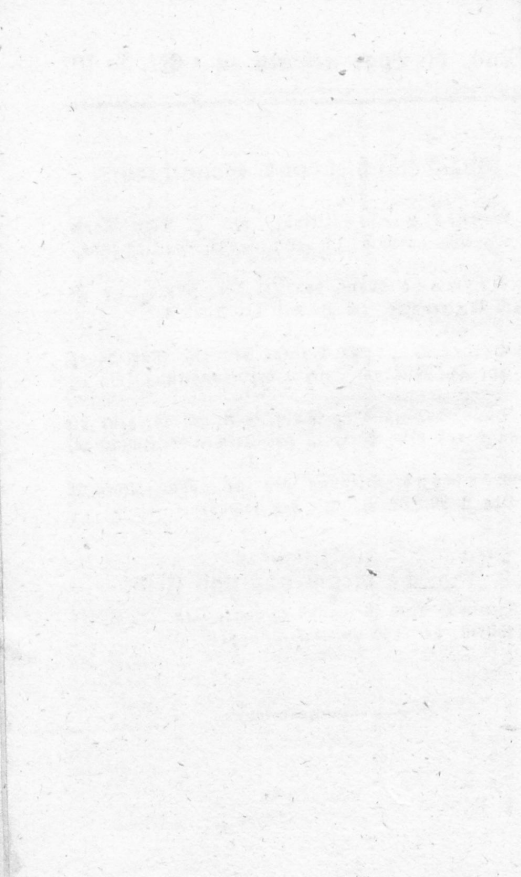
Gänge

Aufgang

Untergang

Öhlein





May, die Tage nehmen zu 1 St. 30 M.

---

### Mondwechsel und Sonnenlauf.

Letztes Viertel Mont. den 4. May Vorm.  
um 9 Uhr 10 Min. im Zeichen des Wassermanns.

Neumond Mont. den 11. May Morg. 13 M.  
nach Mitternacht, im Zeichen der Zwillinge.

Erstes Viertel Montag den 18. May Morg.  
4 Uhr 49 Min. im Zeichen der Jungfrau.

Donn. den 21 May Morg. 7 U. 26 M. geht die  
Sonne aus dem Stier in das Zeichen der Zwillinge.

Vollmond Dienstag den 26. May Morgens  
8 Uhr 8 M. im Zeichen des Schützen.

### Jüdische Neumonde und Feste.

Den 12. May Neumond Sivan, Den 17. Erstes  
Pangstfest, den 18. Zweites Pangstfest.

---

# J u n y hat 30 Tage.

			Zahl
1 Montag	Fortunatus		30
2 Dienst.	Erasmus	☾	20
3 Mittw.	Clotildis		10
4 Donn.	Quirin.		1
5 Freitag	Bonifacius		2 U. 57 Mr.
6 Samst.	Norbertus		2
<hr/>			
7 Sonnt.	3 Trinit. Robert.		49
8 Montag	Medardus		44
9 Dienst.	Primus	●	47
10 Mittw.	Onuph.		9
11 Donn.	Barnabas		9
12 Freitag	Antonia		13
13 Samst.	Ant. v. P.		9
<hr/>			
14 Sonnt.	4 Trinit. Basil.		18
15 Montag	Vitus M.	☾	18
16 Dienst.	Justina		22
17 Mittw.	Adolph		22
18 Donn.	Arnulphus		26
19 Freitag	Gervasius		3
20 Samst.	Solverius	f.	3
<hr/>			
21 Sonnt.	5 Trinit. Aloys.		49
22 Montag	Paulina		50
23 Dienst.	Ebelbrud		57
24 Mittw.	Joh. d. Tauf. ☉		8
25 Donn.	Prosperus		8
26 Freitag	Jeremias		10
27 Samst.	Radislaus	f.	13
<hr/>			
28 Sonnt.	6 Trinit. Leo P.		16
29 Montag	Petr. u. Paul		16
30 Dienst.	Paul, Ged.		20

Zahl

Anfang

Ende

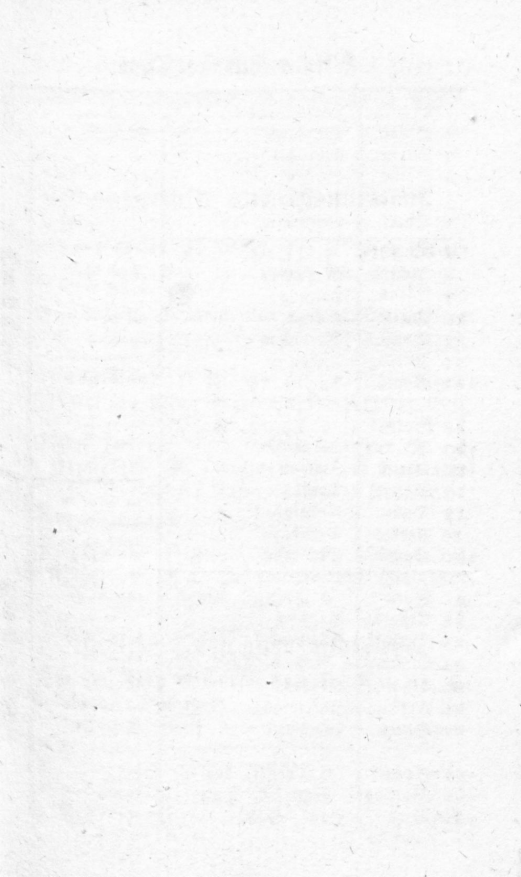
Länge

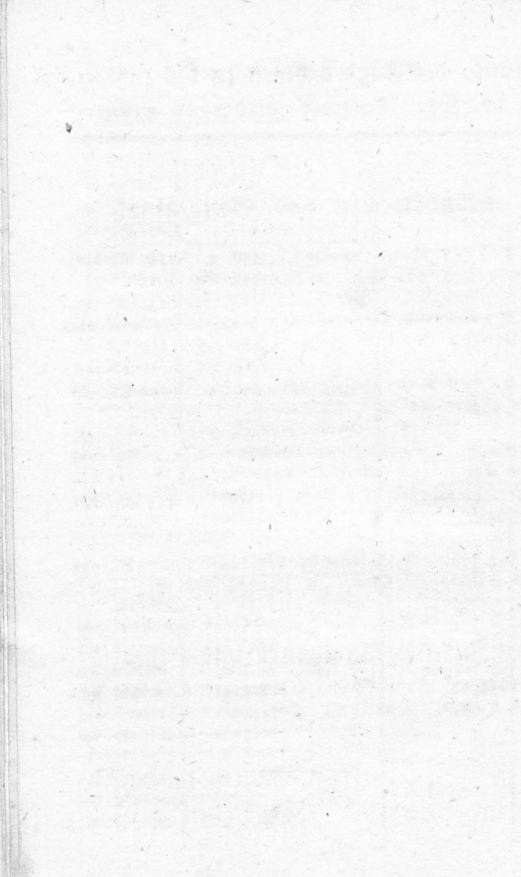
Aufgang

Untergang

Schwein







Juny, die Tage nehmen zu bis zum 21.  
22. M., darnach wieder ab 4 M.

---

### Mondwechsel und Sonnenlauf.

Letztes Viertel Dienst. den 2. Juny Nachm.  
um 3 Uhr 43 Min. im Zeichen der Fische.

Neumond Donnerst. den 9. Juny Morgens um  
8 Uhr 24 Min. im Zeichen der Zwillinge.

Erstes Viertel Dienstag den 16. Juny Abends  
um 9 Uhr 40 Min. im Zeichen der Jungfrau.

Sonnt. den 21. Juny Abends 4 Uhr 1 M. geht  
die Sonne aus den Zwillingen in das Zeichen des  
Krebses. Sommers - Anfang, längster Tag kürzeste  
Nacht.

Vollmond Mittwoch den 24. Juny Abends  
um 8 Uhr 17 Min. im Zeichen des Steinbocks.

### Jüdische Neumonde und Feste.

Don 11. Juny Neumond Tamuz. Den 27. Fa-  
sen Tempel - Eroberung.

# July hat 31 Tage.

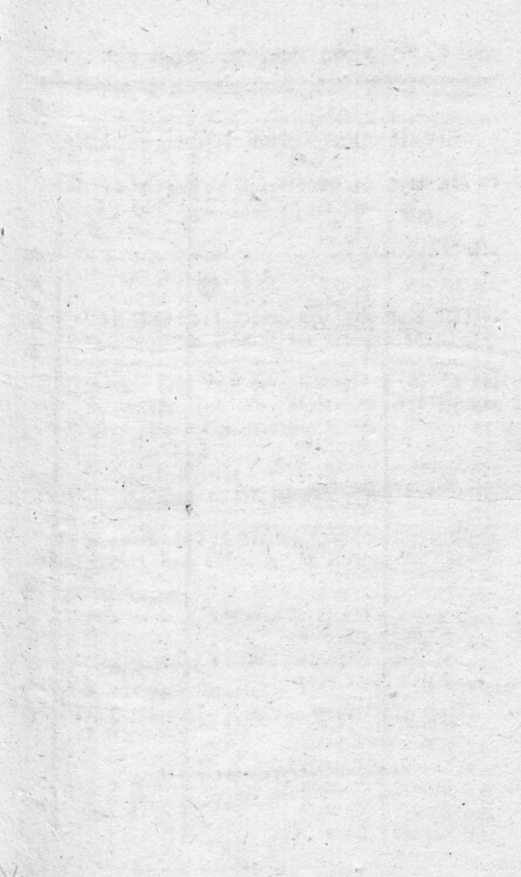
1	Mittw.	Theodor	☾	31		
2	Donn.	Mar. Heims.		21		
3	Freitag	Enlogius		11		
4	Samst.	Udalricus		1		
Anfang 2 U. 48 M.						
5	Sonnt.	7 Trinit. Anselm.		2	57	
6	Montag	Esaiab		3	9	
7	Dienst.	Willibald		3	27	
8	Mittw.	Kilian	●	8		
9	Donn.	Cyrillus		9	14 M.	
10	Freitag	Felicitas		3		
11	Samst.	Pius P.		8	51	
Ende 33						
Ränge						
12	Sonnt.	8 Trin. Joh. Gual.		17		
13	Montag	Margaretha		18	24 M.	
14	Dienst.	Bonavent.		17		
15	Mittw.	Heinrich	☾	6		
16	Donn.	Scap. Fest.		4		
17	Freitag	Faustus		4		
18	Samst.	Arnold		4	20	
Anfang 3 U. 49 M.						
19	Sonnt.	9 Trinit. Apollin		3	55	
20	Montag	Elias		5		
21	Dienst.	Daniel		5		
22	Mittw.	Maria Magdalena		7		
23	Donn.	Liborius		7	55	
24	Freitag	Christina f.	☉	4	40	
25	Samst.	Jacobus		15		
Ende 16						
Ränge						
26	Sonnt.	10 Trin. Anna M.		16	22 M.	
27	Montag	Pentaleon		16		
28	Dienst.	Nazarinus		10		
29	Mittw.	Martha		15	50	
30	Donn.	Beatrix		20		
31	Freitag	Ignat. Eoj.	☾			

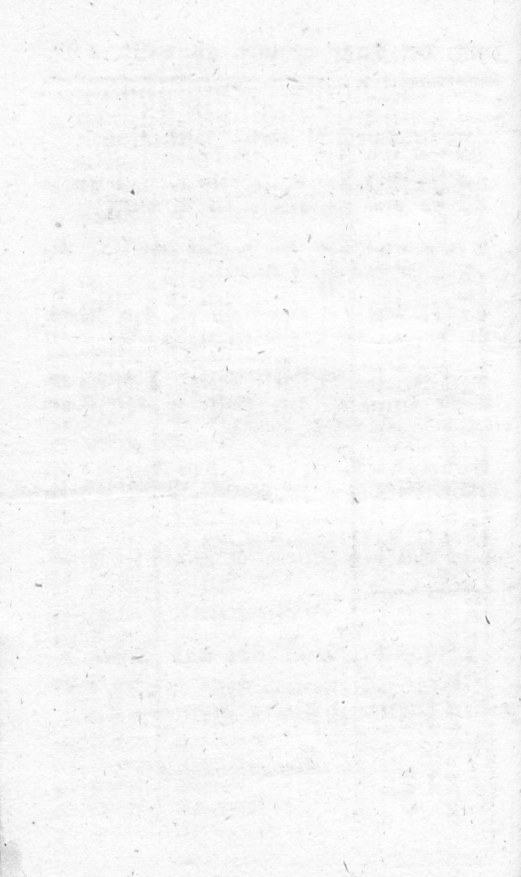
Mm

Ränge

Sonntem

Ehem.





July, die Tage nehmen ab 1 St. 2 M.

---

### Mondswechsel und Sonnenlauf.

Lehtes Viertel Mittw. den 1. July Abends  
5 Uhr 38 Min. im Zeichen des Widderß.

Neumond Mittw. den 8. July Abends 5 Uhr  
47 Min. im Zeichen des Krebsß.

Erstes Viertel Donn. den 16. July Nachm.  
2 Uhr 58 Min. im Zeichen der Waage.

Donnerst. den 23. July Morg. 4 U. 52 M.  
geht die Sonne auß dem Krebsß in das Zeichen  
des Löwen. Hundstage Anfang.

Woumond Freitag den 24. July Morgens 6 Uhr  
18 Min. im Zeichen des Wassermannß.

Lehtes Viertel Freitag den 31 July Morg.  
früh 52 Min. nach Mittern. im Zeichen des Stiers.

### Jüdische Neumonde und Feste.

Den 10. July Neumond Abß. Den 18. Fasten  
Tempel Zerßörung. Den 24. Freudentag, Grundß.

---

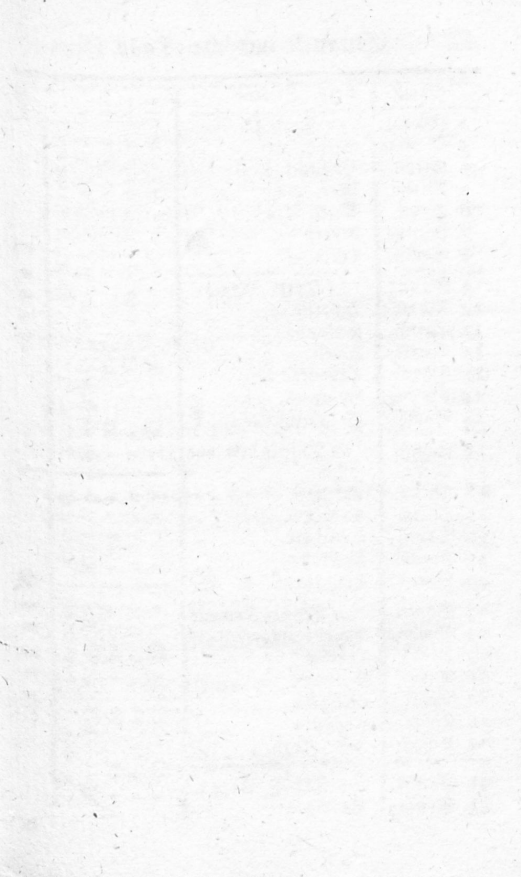
# August hat 31 Tage.

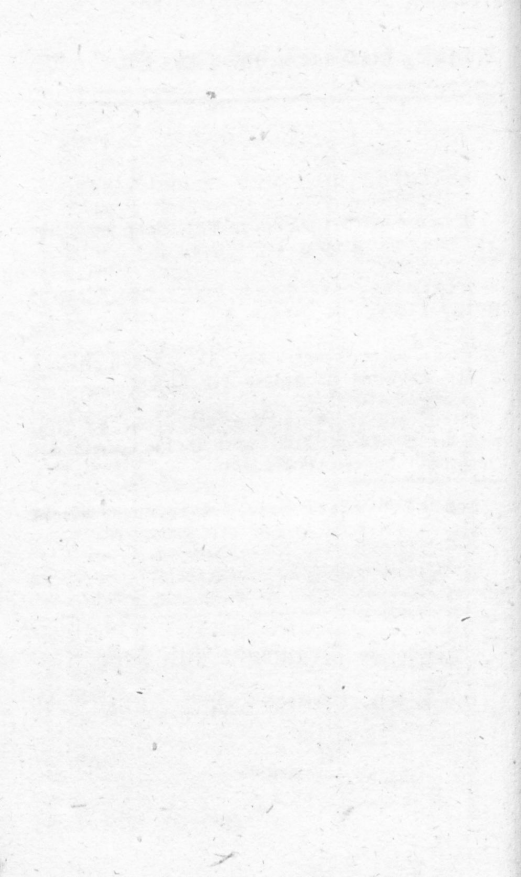
			Stm
1 Samst.	Petr. Kettenf.	31	
2 Sonnt.	11 Trin. Porziunc.	21	
3 Montag	Steph. Erf	11	
4 Dienst.	Dominikus	1	
5 Mittw.	Mar. Schn.	3 u. 31 Mr.	Anfang
6 Donn.	Berkl. Ehr.	3 ; 51 ;	
7 Freitag	Albert	4 ; 11 ;	
8 Samst.	Cyriacus f.	4 ; 31 ;	
9 Sonnt	12 Trin. Romani.	7 ;	
10 Montag	Laurentius	7 ; 29 ;	
11 Dienst.	Susanna	8 ;	
12 Mittw.	Clara	8 u. 29 Mr.	Ende
13 Donn.	Hipolitus	9 ;	
14 Freitag	Eusebius f.	9 ;	
15 Samst.	M. Himf. Nap. ☾	16 ;	
16 Sonnt	13 Trinit. Rochus	16 ; 58 Mr.	Gänge
17 Montag	Sibilla	18 ;	
18 Dienst.	Helena	18 ;	
19 Mittw.	Sebald	8 ;	
20 Donn.	Bernhard.	58 ;	
21 Freitag	Anastatus		
22 Samst.	Timotheus f. ☉	4 u. 21 Mr.	Aufgang
23 Sonnt.	14 Trinit. Zachäus	4 ; 39 ;	
24 Montag	Bartholomäus	4 ; 57 ;	
25 Dienst	Ludwig	5 ; 15 ;	
26 Mittw.	Samuel	6 ;	
27 Donn.	Gebhard	7 ;	
28 Freitag	Augustin	7 ; 21 ;	
29 Samst.	Joh. Enth. ☽	3 ;	
30 Sonnt.	15 Trinit. Rosa l.	14 ; 42 ;	
31 Montag	Raymund	15 Gr. 18 Mr.	Schein

Tage:

Sonnen:







August, die Tage nehmen ab 1 St. 50 M.

---

## Mondwechsel und Sonnenlauf.

Neumond Freitag den 7. Aug. Morg. um 5 Uhr  
26 Min. im Zeichen des Löwen.

Erstes Viertel Samst. den 15. Aug. Morgens  
8 Uhr 1 Min. im Zeichen des Schützen.

Vollmond Sonnt. den 22. August Abends  
3 Uhr 32 Min. im Zeichen der Fische.

Samst. den 23. August Morgens 9 Uhr 22 Min.  
geht die Sonne aus dem Löwen in das Zeichen der  
Jungfrau. Hundstage Ende.

Letztes Viertel Sonn. den 29 August Abends  
6 Uhr 34 Min. im Zeichen der Zwillingen.

## Jüdische Neumonde und Feste.

Den 9. Aug. Neumond Elul.

---

# September hat 30 Tage.

		30	21	10
1	Dienst. Egidius	4 U.	4	33
2	Mittw. Stephan K.	5	5	51
3	Donn. Mansuet.	5	5	17
4	Freitag Rosalia	5	5	33
5	Samst. Victorina	5	5	33
<hr/>				
6	Sonnt. 16 Trin. Zacharia	7 U.	7	27
7	Montag Regina	9	9	43
8	Dienst. Mar. Geburt	6	6	27
9	Mittw. Gorgonius	14	14	54
10	Donn. Nic. v. Tol.	14	14	54
11	Freitag Protus	18	18	35
12	Samst. Winand.	13	13	36
<hr/>				
13	Sonnt. 17 Trin. Matern. ☾	5 U.	5	18
14	Montag † Erhöhung	5	5	35
15	Dienst. Nikodemus	5	5	57
16	Mittw. Quatemb. f.	6	6	15
17	Donn. Lambertus	6	6	45
18	Freitag Thom. B. f.	6	6	25
19	Samst. Mikelas f.	5	5	45
<hr/>				
20	Sonnt. 18 Trin. Eustach. ☉	6 U.	6	25
21	Montag Matthäus	6	6	3
22	Dienst. Mauriz.	5	5	45
23	Mittw. Thekla	13	13	50
24	Donn. Gerhard	12	12	6
25	Freitag Cleophas	11	11	30
26	Samst. Eyprian.	11	11	30
<hr/>				
27	Sonnt. 19 Trin. Cos. D ☽	13	13	24
28	Monta Wenceslaus	12	12	50
29	Dienst. Michael	12	12	6
30	Mittw. Hieronimus	11	11	30

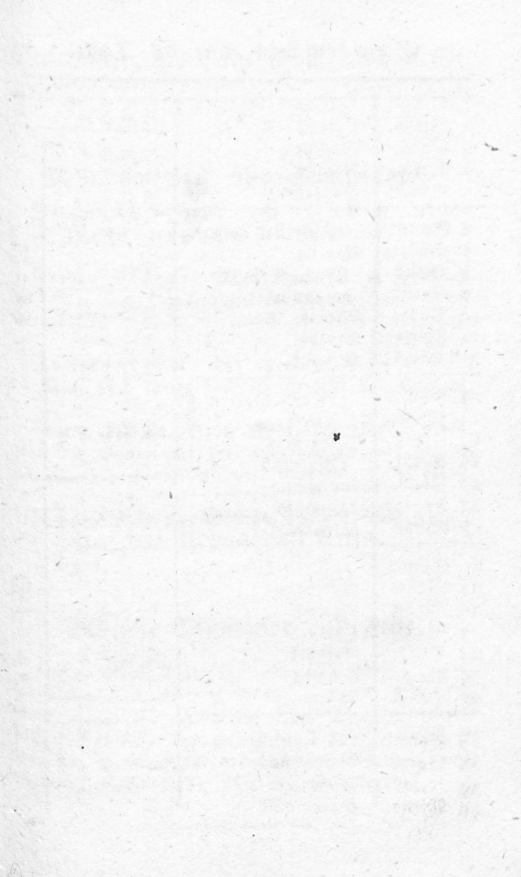
Mm

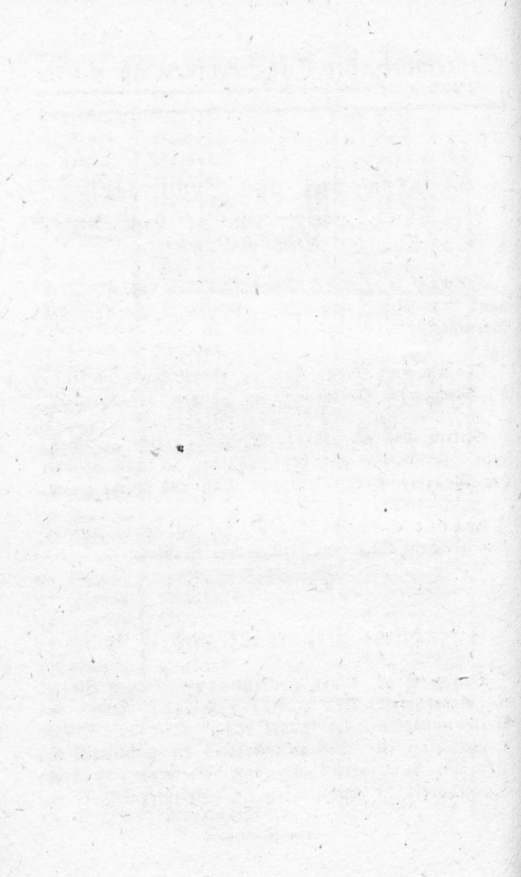
Tages

Ungang

Ungang

Ungang





September, die Tage nehmen ab 2 St.

---

### Mondswechsel und Sonnenlauf.

Neumond Samst. den 5. Sept. Abends  
1 Uhr 52 Min. im Zeichen der Jungfrau.

Erstes Viertel Mont. den 14. Sept. Mors-  
gens 23 Min. nach Mitternacht im Zeichen des  
Steinbocks.

Vollmond Mont. den 21. Sept. Morgens frühe  
23 Min. nach Mitternacht im Zeichen des Widders.

Mittw. den 24. Sept. Morgens 5 Uhr 59 Min.  
geht die Sonne aus der Jungfrau in das Zeichen  
der Waage. Herbst Anfang. Tag und Nacht gleich.

Letztes Viertel Sonnt. den 27. Sept. Abends  
um 3 Uhr 5 Min. im Zeichen des Krebses.

### Jüdische Neumonde und Feste.

Den 7. Sept. Tisri. Neujahr 5573. Den 8. Zweites  
Neujahr fest. Den 9. Fasten Gedalja. Den 16.  
Versöhnungsfest oder langer Tag. Den 21. Erstes  
Laubhüttenfest. Den 22. Zweites Laubhüttenfest.  
Den 27. Palmenfest. Den 28. Versammlung oder  
Laubhüttenfest Ende. Den 29. Gesehfreude.

---

# Okt ober hat 31 Tage.

1 Donn.	Remigius	31	31
2 Freitag	Otto B.	21	21
3 Samst.	Candidus	11	11
-----			
4 Sonnt.	20 Trin. Rosentf.	1	1
5 Montag	Placidus	5 U. 35 M.	5 U. 35 M.
6 Dienst.	Bruno	5 ; 55 ;	5 ; 55 ;
7 Mittw.	Amalia	6 ; 14 ;	6 ; 14 ;
8 Donn.	Brigitta	6 ; 32 ;	6 ; 32 ;
9 Freitag	Dionysius	5 ; 28 ;	5 ; 28 ;
10 Samst.	Sereon		
-----			
11 Sonnt.	21 Trin. Wimmar		
12 Montag	Maximilian	12 Str. 50 M.	12 Str. 50 M.
13 Dienst.	Eilmann	12 ; 10 ;	12 ; 10 ;
14 Mittw.	Kalixtus	11 ; 32 ;	11 ; 32 ;
15 Donn.	Theresia	10 ; 56 ;	10 ; 56 ;
16 Freitag	Gallus		
17 Samst.	Hedwig		
-----			
18 Sonnt.	22 Trin. Lukas Ev.		
19 Montag	Ferdinand	6 U. 17 M.	6 U. 17 M.
20 Dienst.	Wendelina	6 ; 37 ;	6 ; 37 ;
21 Mittw.	Ursula	6 ; 57 ;	6 ; 57 ;
22 Donn.	Cordula	7 ; 16 ;	7 ; 16 ;
23 Freitag	Severin		
24 Samst.	Raphael		
-----			
25 Sonnt.	23 Trin. Crispin.		
26 Montag	Evaristus	5 U. 43 M.	5 U. 43 M.
27 Dienst.	Ivo Adv.	5 ; 23 ;	5 ; 23 ;
28 Mittw.	Simon Jud.	5 ; 3 ;	5 ; 3 ;
29 Donn.	Narcissus	4 ; 44 ;	4 ; 44 ;
30 Freitag	Quintinus		
31 Samst.	Wolfgang		

Mm

Tage 8:

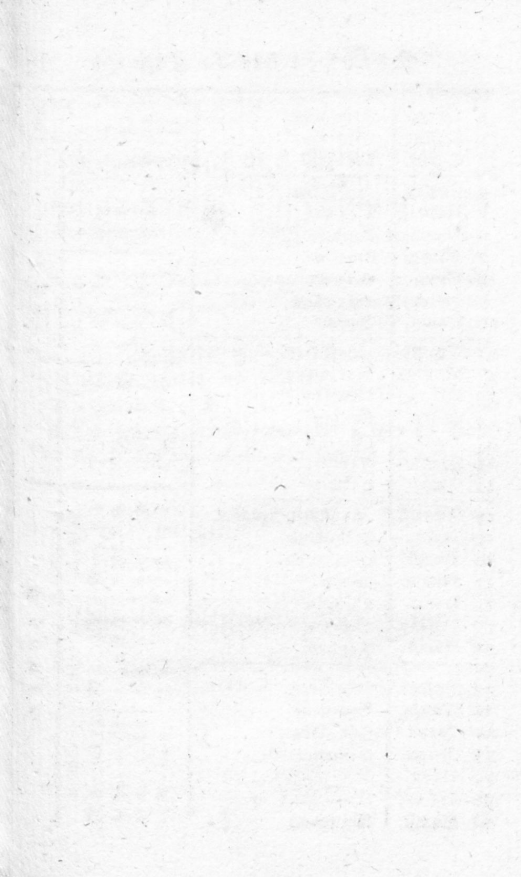
gänge

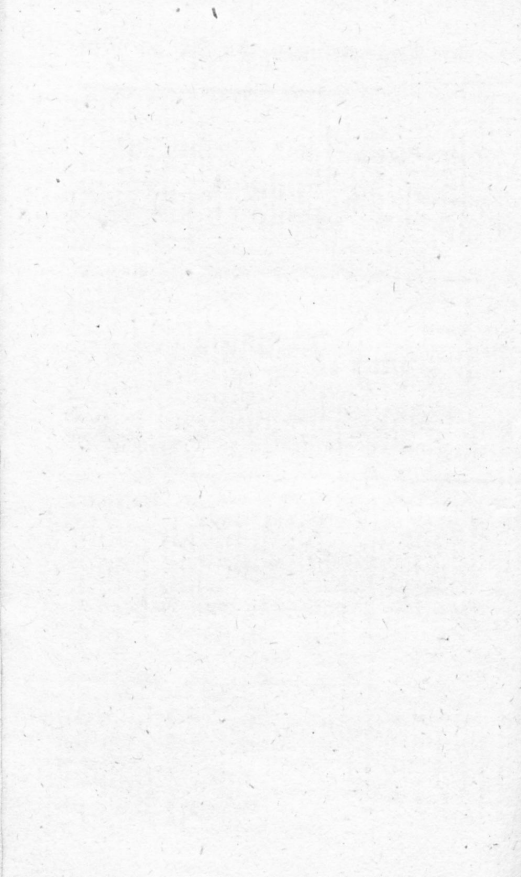
Ubergang

Spein

Sonnen:







Okf., die Tage nehmen ab 1 St. 54 Min.

---

## Mondswechsel und Sonnenlauf.

Neumond Mont. den 5. Mittags 12 Uhr  
53 Min. im Zeichen der Waage.

Erstes Viertel Dienst. den 13. Nachmit.  
3 Uhr 9 Min. im Zeichen des Steinbocks.

Vollmond Dienst. den 20. Vormittags 9 Uhr  
35 Min. im Zeichen des Stiers.

Samst. den 24. Oct. Morgens 9 Uhr 17 Min.  
tritt die Sonne in das Zeichen des Scorpion.

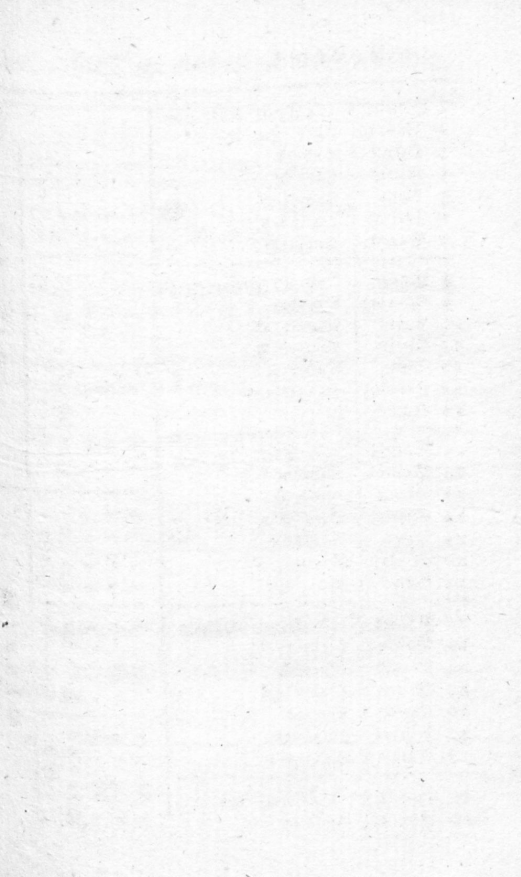
Achtes Viertel Dienst. den 27. Morgens 3  
Uhr 36 Min. im Zeichen des Löwen.

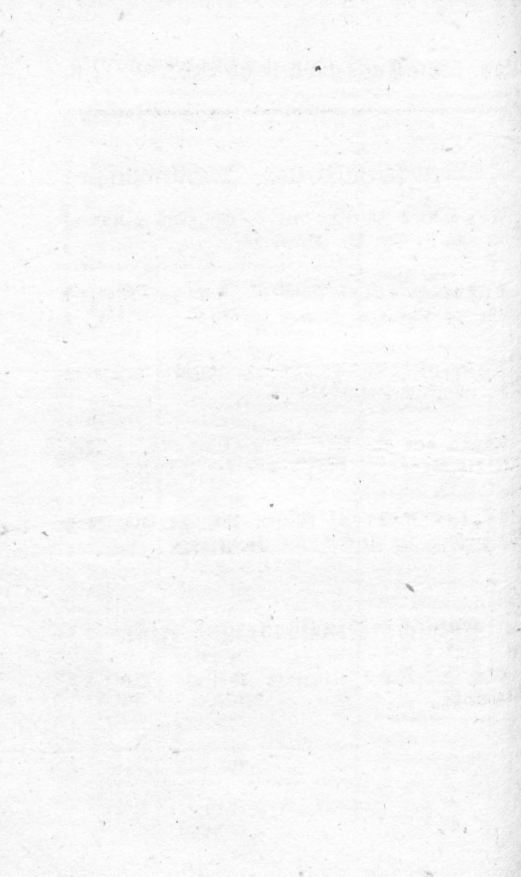
## Jüdische Neumonde und Feste.

Den 7. Oct. Neumond Marschevan,

# November hat 30 Tage.

		Tage		Sonnen	
		Anfang	Ende	Aufgang	Untergang
1	Sonnt.	24 Trin. Aller Heil.	1	6 U. 34 Mr.	4 U. 43 Mr.
2	Montag	Aller Seelen	10	5 U. 12	4 U. 27
3	Dienst.	Hubert	20	4 U. 57	4 U. 10
4	Mittw.	Carl B.	30	4 U. 47	3 U. 59
5	Donn.	Zacharias		10 U. 52 Mr.	9 U. 26 Mr.
6	Freitag	Leonhard		10 U. 24	8 U. 54
7	Samst.	Engelbert		9 U. 54	8 U. 20
8	Sonnt.	25 Trin. Gottfried		9 U. 34	7 U. 58
9	Montag	Theodor			
10	Dienst.	Martin B.			
11	Mittw.	Martin P.			
12	Donn.	Kunibert			
13	Freitag	Stanislaus			
14	Samst.	Levinus			
15	Sonnt.	26 Trin. Leopold			
16	Montag	Edmund			
17	Dienst.	Hugo B.			
18	Mittw.	Otto Abt			
19	Donn.	Elisabeth			
20	Freitag	Simpliz.			
21	Samst.	Mar. Dpf.			
22	Sonnt.	27 Trin. Cäcilia			
23	Montag	Elemens			
24	Dienst.	Chrisost.			
25	Mittw.	Eatharina			
26	Donn.	Konrad			
27	Freitag	Birgillis			
28	Samst.	Günther			
29	Sonnt.	1 Advent Saturn.			
30	Montag	Andreas			





Nov., die Tage nehmen ab 1 St. 26 Min.

---

### Mondwechsel und Sonnenlauf.

Neumond Mittw. den 4. Morgens 6 Uhr 57  
Min. im Zeichen des Scorpions.

Erstes Viertel Donnerst. den 12. Morgens  
3 Uhr 59 Min. im Zeichen der Fische.

Vollmond Mittw. den 18. Abends 7 Uhr 12  
Min. im Zeichen des Stiers.

Sonnt. den 22. Nov. Morgens 10 Uhr 23 Min.  
tritt die Sonne in das Zeichen des Schützen.

Letztes Viertel Mittw. den 25. Abends 8  
Uhr 7 Min. im Zeichen der Jungfrau.

### Jüdische Neumonde und Feste.

Den 5. Nov. Neumond Kisten. Den 29.  
Kirchweihe.

# Dezember, hat 31 Tage.

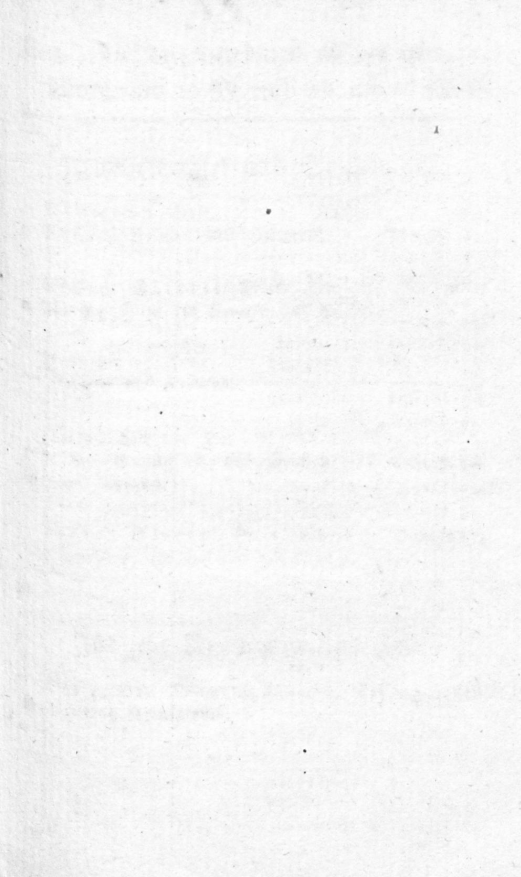
1	Dienst.	Eligius				31
2	Mittw.	Bibiana				21
3	Donn.	Franz. Kav.				11
4	Freitag	Barbara	☉			1
5	Samst.	Sabbas				
Aufgang						
6	Sonnt.	2 Advent Nikol.				7 U. 15 Mr.
7	Montag	Ambrosius				
8	Dienst.	Mar. Empf.				4 U. 45 Mr.
9	Mittw.	Leokadia				4 : 39 :
10	Donn.	Judith				4 : 38 :
11	Freitag	Damasus	☾			4 : 40 :
12	Samst.	Evimachus				9 :
Fänge						
13	Sonnt.	3 Advent. Decilia				9 Et. 30 Mr.
14	Montag	Nicasus				
15	Dienst.	Ignat.				9 : 18 :
16	Mittw.	Quatemb. f.				9 : 16 :
17	Donn.	Abelheid				9 :
18	Freitag	Lazarus f.	☉			8 U. 2 Mr.
19	Samst.	Abraham f.				8 : 9 :
Aufgang						
20	Sonnt.	4 Advent. Ammon				8 : 9 :
21	Montag	Thomas				3 : 51 :
22	Dienst.	Beatrix				3 : 48 :
23	Mittw.	Victoria				3 : 50 :
24	Donn.	Adam u. Eva f.				
25	Freitag	H. Christfest	☾			7 Et. 56 Mr.
26	Samst.	Stephanus				
Untergang						
27	Sonnt.	Johannes Evang.				7 : 40 :
28	Montag	Unschuld. Kinder				7 : 35 :
29	Dienst.	Thom. B.				7 : 40 :
30	Mittw.	David K.				
31	Donn.	Sylvester				

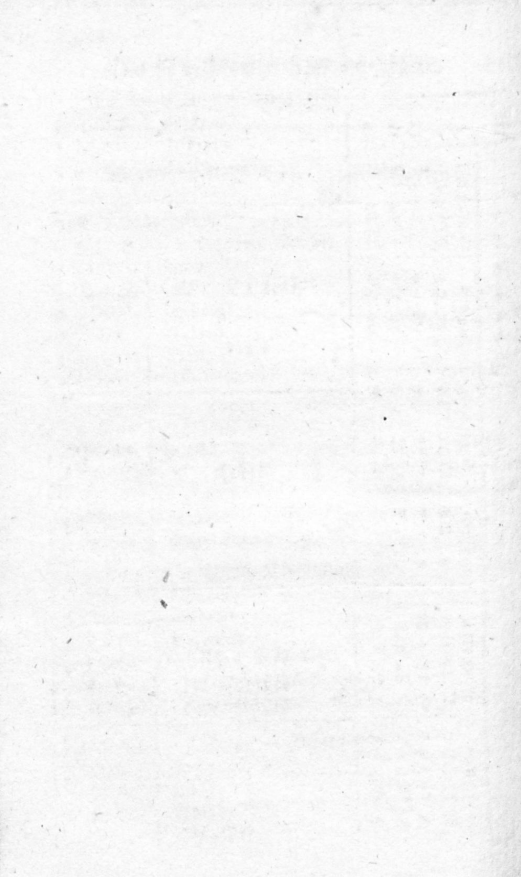
Jahr

Tage:

Sonnen:







Dez., die Tage nehmen ab bis den 21.  
Morg. um 10 M. und Ab. um 10 M.

---

### Mondwechsel und Sonnenlauf.

Neumond Freitag, den 4. Nachmittags 1 Uhr  
3 Min. im Zeichen des Schützen.

Erstes Viertel Freitag, den 11. Nachmitt.  
2 Uhr 34 Min. im Zeichen der Fische.

Vollmond Freitag, den 18. früh 6 Uhr 7 Min.  
im Zeichen des Krebses.

Mittw. den 23. Dez. Abends 10 Uhr 48 Min.  
tritt die Sonne in das Zeichen des Steinbocks.  
Winters Anfang.

Drittes Viertel Freitag, den 25. Morgens 3  
Uhr 50 Min. im Zeichen der Waage.

### Jüdische Neumonde und Feste.

Den 4. Dez. Neumond Thebath. Den 13 Fasten,  
Belagerung Jerusalems.

**S t a t u s**  
d e r  
**h o h e n M i n i s t e r i e n ,**  
**B e r w a l t u n g s - u n d J u s t i z s t e l l e n**  
d e s  
**G r o ß h e r z o g t h u m s B e r g .**

---

**Minister Staats-Secretär.**

Se. Excellenz der Herr Reichsgraf Ködterer, Mitglied  
des kaiserlich, königlichen französischen Senats.

**Kaiserlich, Königlich Commissariat.**

Regierungs-Commissär: Se. Excellenz der  
Herr Reichsgraf Beugnot.

**Finanz, Ministerium.**

Minister der Finanzen: Se. Excellenz der  
Herr Reichsgraf Beugnot. (S. oben.)

**Ministerium des Innern.**

Minister des Innern, der Polizei, der  
Justiz und des Krieges: Se. Excellenz  
der Herr Graf von Nesselrode, Reichenstein.

**S t a a t s r a t h .**

Das Präsidium führt der Minister der Justiz,  
Se Excellenz, der Herr Graf von Nesselrode,  
Reichenstein. (S. oben.)

Staatsräthe: Herren Fuchs, Sethe, Bis-  
singer, du Preuil, Jacobi, Linden, Berter,  
von Kappard, von Schlechtendal, Graf von  
Eriß, Graf von Borcke, Pakfeld, Scheibler.

Unmerk. Infolge R. K. Dekret vom 15. März 1812,  
ist der Staatsrath in zwei Sectionen folgenderge-  
stalt getheilt, nämlich: Die der Streitigen  
und die der Rechnungs Angelegenheiten.

### Erste Section.

Herrn Linden (Präsident), Fuchsius, du Preuil,  
Jacobi, Graf von Trips, Graf von Borcke,  
Hahfeld.

### Zweite Section.

Herrn Wetter (Präsident), Seche, Bislinger, von  
Kappard (General-Procurent), von Schlechtens-  
dahl, Scheibler.

Auditeurs: Herrn Pusch, Schlechter, Weiler,  
Onest, Kerris, Busch, Jungbluth.

General-Secretär des Staatsraths, und der  
Section der streitigen Angelegenheiten: Herr  
Rathis.

Secretär Greffier der Section der Rech-  
nungs Angelegenheiten: Herr Brewer.

### General-Secretariat des Finanz- Ministeriums.

General-Secretär: Herr Nasson.

Chef des Secretariats: Herr Vallumb.

Bureau-Chef: Herr Rathis, d. i.

Unter-Chef: Herr Scotti.

### Erste Division.

Chef: Herr Debilly.

1ter Bureau, Chef: Herr Lindhorst,

2ter — — — — Herr R. H.

Unter-Chef: Herr Sulzbach.

## Zweite Division.

Chef: Herr Schumacher.

Büreau, Chef: Herr Schuchmann.

Unter, Chef: Herren Stroorhenke, Penffen.

## General, Secretariat des Ministeriums des Innern.

General, Secretär: Herr Blanchard.

Büreau, Chef: Herren Engelhardt, Wülfingh.

Unter, Chef: Herr Bourceau.

Archivar: Herr Otto.

## Erste Division.

Verwaltung und Polizei.

Büreau, Chef: Herr Brockhof.

Unter, Chef: Herren Joh. Wils, Lehnen,  
von Spies.

## Zweite Division.

Rechnungswesen.

Chef: Herr Werner.

Büreau, Chef: Herr Böhneke.

## Dritte Division.

Militär, Conscription, Gendarmerie.

Chef: Herr Jacobi.

Büreau, Chef: Herr Siever.

Unter, Chef: Herr Heidegger.

## Justiz, Division.

Büreau, Chef: Herr Kießling.

# Besondere Verwaltungszweige des Finanz = Ministeriums.

## Öffentlicher Schatz.

General = Director: Herr Zabel.  
Controlleur: Herr Conte.  
Caissier, Payeur: Herr von Heister.  
Bureau, Chefs: Herren Schmitz, Kerlen,  
von der Mark.

## Steuer = Direction.

General = Director: Herr Moll, zugleich  
Director des Rhein = Departements.  
General = Inspector: Herr Heinr. Noel Naige,  
zugleich Controlleur für die Stadt Düsseldorf.

## Domainen, Stempel, und Hypotheken = Direction.

Director: Herr Fir.  
General = Secretär: Herr Rings.

### Domainen, Bureau.

Bureau, Chef: Herr Rings.  
Unter, Chef: Herr Böhmer.

### Bureau des Rechnungswesens.

Bureau, Chef: Herr Wolters.

### Stempel, und Hypotheken, Bureau.

Bureau, Chef: Herr Berghaus.

### Haupt, Stempel, Magazin.

Magazin, Verwalter: Herr Vogelweid.

Empfänger des außerordentlichen  
Stempels: Herr F. Windscheid.  
Archivar: Herr Rheinhausen.  
Fiscal: Herr Berghaus.

### General: Bergwerks-, Hütten- und Salinen-Administration.

General: Director, Herr Hardt.  
General: Inspectoren: Herren Becker zu  
Siegen, Meyer zu Königsborn, Cronz zu  
Dortmund.  
Secretär: Herr Susewind.  
Bureau-Chef: Herr Schürmann.  
Calculator: Herr Kaven Dahl.  
Registrator: Herr Mertens.

### General: Conservation der Forsten und Gewässer.

Conservator: Herr Baron von Neufville.  
Bureau der Conservation.  
Secretär: Herr Weissenfels.  
Chef de Bureau technique: Herr Winter.  
Chef de Comptabilité: Herr Pistor.  
Adjoint: Herren Friße, von Laustein.  
Dessinateur: Herr Stahl.  
Expeditionär: Herren O'Brien, Geröbling,  
Ficker.

### General: Verwaltung der Begegelder.

General: Director: Herr Administrator  
David.  
Chef de Comptabilité: Herr Zabel.



### Ober-Einnehmer:

- Herr Fromm, in Düsseldorf.
- Morian, in Dinslaken.
- Nestel, in Mülheim am Rhein.
- Vizer, in Hagen.
- Hövel, in Hörde.
- Meinhardt, in Dillenburg.

### General-Zoll-Administration.

General-Administrator: Herr David.

#### General-Inspectoren:

- Herr Wiebecke, in Düsseldorf.
- Schniewind, in Hamm.
- Schenermann, in Dillenburg.

#### Reisende-Controleure:

- Herr Löven, in Deuf.
- Gerard, in Duisburg.
- Brewer, in Hamm.
- Koch, in Soest.
- Fromm, in Iserlohn.
- Decher, in Herborn.
- Krämer, in Hadamar.
- Kolschoven, in Uckerath.
- Fischer, in Dorsten.

### Ober-Einnehmer.

- Herr Dreesen, in Beuel.
- Pauls, in Mülheim.
- Frinken, in Düsseldorf.
- Börcken, in Ruhrort.
- Müller, in Hamm.

- Herr Fischer, in Rheda.  
 — von Puttkammer, in Coesf.  
 — Puh, in Anna.  
 — Pullem, in Iserlohn.  
 — Schimmel, in Meinerzhagen.  
 — Weber, in Crombach.  
 — Riese, in Hossinn.  
 — Feiner, in Hof.  
 — Dresler, in Hadamar.  
 — Salm, in Uckerath.  
 — Schimmel, in Werden.

## General, Post, Direction.

- General, Director: Herr Staatsrath du Preuil  
 General, Secretär: Herr Poomans.  
 Unter, Chef: Herr Simon.  
 Erster Secretär: Herr Müller.  
 Rechnungs-Director: Herr von Leseque.  
 Erster Verificateur: Herr Toussaint.  
 Zweiter Verificateur: Herr Dandaule.  
 Inspectoren: Herren Evermann, Maurenbrecher.
-

# Besondere Verwaltungszweige des Ministeriums des Innern.

## Straßen- und Wasserbau-Verwaltung.

General-Direction.

General-Director: Herr Staatsrath Jacobi.

General-Secretär: Herr Rittershausen.

Bureau-Chef: Herr Winkelmann.

Unterchef für die Registratur, und Expeditionsgeschäfte: Herr Scholl.

— Für die Rechnungsgeschäfte, und Controlen: Herr Wachendorf.

Zeichner und iter Expeditionär: Herr Ritterscheid.

Expeditionaires: Herren, Zur Hosen, Schnitzler.

Surnumeraires: Herren Gilleb, Tassau.

Activer Dienst.

Oberinspectoren: Herren Bauer, Wersermann  
etc zu Düsseldorf.

## Rhein-Departement.

Bezirk Düsseldorf.

Inspector: Herr Freymann zu Düsseldorf.

Conducteurs: Herren Vöhr zu Neumann, Sad  
zu Düsseldorf.

Bezirk Elberfeld.

Inspector: Herr Bornstall zu Kennes.

Unterspecteur: Herr Gerhardt zu Bourscheid.

Conducteur: Herr Strohmeyer zu Cronenberg.

### Bezirk Mülheim.

Inspector: Herr Koehler zu Düsseldorf.  
Conducteurs: Herr Steinmeister 3te zu Mülheim  
am Rhein, Clouth zu Düsseldorf.

### Bezirk Essen.

Inspector: Herr Nihe zu Essen.  
Unterinspector: Herr Sauer zu Dinslaken.  
Conducteur: Herr Lucas zu Essen.

---

## Ruhr : Departement.

---

### Bezirk Dortmund.

Inspector: Herr Münnich zu Harttingen.  
Conducteur: Herr Pabbach zu Bochum.

### Bezirk Hamm.

Inspector: Herr Knoth zu Hörde.  
Conducteurs: Herren Wagner zu Eamen,  
Laubberg 2te zu Hörde.

### Bezirk Hagen.

Inspector: Herr Steinmeister 1te, zu Hagen.  
Conducteurs: Herren Dieckhof zu Hagen,  
Grevel zu Breckerfelde.

---

## Sieg : Departement.

---

Inspector: Herr Wolf zu Dillenburg.

### Bezirk Dillenburg.

Conducteur: Herr Kobbe zu Hadamar.

## Bezirk Siegen.

Unterspector: Hr. Steinmeister 2te, zu Siegen.  
Conducteur: Herr Haas zu Schnepplauten.

### Ausserordentlicher Dienst.

Conducteurs: Herren von Steinen, Gräfinhof,  
Wesermann 2te, Brüggerhof.

### Inspection der Kohlenwege.

Oberinspector: Herr Liebrecht zu Sundern,  
bey Schwelm.

Obernehmer: Herr Berndsmann zu Bevels-  
berg, bey Schwelm.

Inspector: Herr Hinternberg zu Schwelm.

Conducteurs: Herren Koenemann, Viele, Noel,  
Laubberg 1te, Fabricius.

---

## Medizinalrath.

Director: Herr Hofrath Abel.

Medizinärthe: Herren Zander, Schmigd,  
Keyland.

Besitzer in Gegenständen der Wundar-  
neykunst: Herr Staatschirurgus Rägele d. j.

— in Gegenständen der Apothekers-  
kunst: Herr van Zütphen.

— in Gegenständen der Geburtshül-  
fe: Herr Kleinhand.

Secretär: Herr Kuhl.

# Direction des öffentlichen Unterrichts.

Director: Herr Hardung.

Oberschulinspector: Herr Hirsch.

Bureau: Chef: Herr Zentel.

## Kriegs: Division.

Divisions: Chef: Herr Moll.

Bureau: Chef: Herr Eustodis.

---

# Justiz: Stellen.

---

## Appellations: Gerichtshof.

Erster Präsident: Herr von Fuchsius.

Senats: Präsidenten: Herren von Mylius,  
von Kuhlmann, von Hymmen.

Räthe: Herren Beyer, Engels, von Diepen-  
broick, Brewer, Bölling, von Preuschen, Eiasen,  
van Noth, Kindermann, von Sieger, Wiendahl,  
Rive, Schram, Hough, von Worringen, Guillaume  
von Pistel, Schoetter, Eibenius.

(Eine Rathesstelle unbesezt.)

General: Procureur: Herr Sethe.

rr. General: Advocat: Herr Baumeister.

General: Advocat: Herr von Sandt.

Substit. des Procureurs: Herren Jacobi,  
Schlüter, Zahren, von Daniels.

Secretär: Herr Mertens.

---

# Special-Tribunal der Zölle.

- Präsident: Herr Staatsrath Linden.  
Richter: Herr Appellationsrath von Boringen,  
Herr Tribunalarichter Bremer.  
Procureur: Herr Penzen.  
Greffier: Herr Koch.

## Tribunale erster Instanz.

### Tribunal zu Düsseldorf.

- Präsident: Herr Hardung.  
Vice, Präsident: Herr Müller.  
Richter: Herren Bremer, Degreck, Gantebweiler,  
Machenschein, von Hagens, Diderichs, Bremer.  
Procureur: Herr Sybel.  
Substitute: Herren Meyer, Fuchsius.  
Secretär: Herr von Ammon.

### Tribunal zu Mülheim.

- Präsident: Herr Hoffmann.  
Richter: Herren von Solemacher, Daniels, Krey.  
Procureur: Herr Oppenhof.  
Substitut: Herr Guisez.  
Secretär: Herr Netzecken.

### Tribunal zu Essen.

- Präsident: Herr Brockhoff.  
Richter: Herren Boelman, Schniewind, Pöppinghaus.  
Procureur: Herr Kreuser.  
Substitut: Herr Mainz.  
Secretär: Herr Guisez.

## Tribunal zu Dillenburg.

- Präsident: Herr von Bernuth.  
Vice, Präsident: Herr von Schenk.  
Richter: Herren von Bierbrauer, Forstbach,  
Seel, Böttger, Bergmann, Schoeler, Winter.  
Procureur: Herr von Neusebach.  
Substitute: Herren Bene, Birnbach.  
Secretär: Herr Zimmermann.

## Tribunal zu Dortmund.

- Präsident: Herr Bölling.  
Vicepräsident: Herr Richter.  
Richter: Herren Schulz, Möllenhoff, Ripp,  
Erittermann, Guermann, Dohm.  
(Eine Richterstelle unbesezt.)  
Procureur: Herr Jacobi.  
Substitute: Herren von Collenbach, von Kohn.  
Secretär: Herr Koch.

## Tribunal zu Hagen.

- Präsident: Herr Wiesener.  
Richter: Herren Hülschhoff, von Krause, Jule.  
Procureur: Herr Jacobi.  
Substitut: Herr von Borries.  
Secretär: Herr Beyer.

## Tribunal zu Hamm.

- Präsident: Herr von Rappard.  
Richter: Herren Terlingen, Kocholl, von Schwedler.  
Procureur: Herr von Bernuth.  
Substitut: Herr Stube.  
Secretär: Herr Wälfing.
-



# Friedensgerichte.

## Bezirk Düsseldorf.

Cantons.	Namen der Richter.	Namen der Gerichtschreiber.
Düsseldorf.	Herr Doversack.	Herr Hoffmann.
Ratingen.	— Söhring	— Dewies.
Velbert.	— Kievenheim	— Klein.
Mettmann.	— v. Pranghe	— Kobens.
Nickrath.	— Blumhofer.	— Kircher.
Opladen.	— Schall.	— Müller.

## Bezirk Elberfeld.

Elberfeld.	Herr von Kochs.	Herr v. Woringen
Barmen.	— Schramm.	— Bähren.
Penne.	— Kaiser.	— Kesselkauf
Ronsdorf.	— Schwab.	— Mosblech.
Bermelskirchen	— Dewies.	— Meyer.
Wipperfürth.	— Court.	— Krabe.
Sohligen.	— Karsch.	— Marchand.

## Bezirk Mülheim.

Mülheim.	Herr Duben.	Herr Müller.
Bensberg.	— Stucker.	— v. Schatte.
Lindlar.	— Evermann	— Kneip.
Siegburg.	— Schwaben.	— Wolters
Bennef.	— Frein.	— Kast.
Königswinter.	— Werne.	— Breitenstein.

## Bezirk Essen.

Cantons.	Namen der Richter.	Namen der Gerichtschreiber.
Essen.	Herr Diesten.	Herr Devens.
Duisburg.	— Keller.	— Schram.
Dinslacken.	— Boswinkel	— Fabricius.
Werden.	— Grund.	— Terbeden.
Dorsten.	— Jungblut.	— Neemann.
Necklinghausen	— Wesener.	— Bornheim.

## Bezirk Dillenburg.

Dillenburg.	Herr Stahl.	Herr Faber.
Serborn.	— Diesterweg.	— Kittinghausen
Driedorf.	— Gail.	— Kuntz, provis.
Kennerod.	— Hinspeter.	— Meinhard, (provisorisch.)
Hadamar.	— . . . . .	— Holzclau.

## Bezirk Siegen.

Siegen.	Herr Hahnenkrott.	Herr Richter.
Netphen.	— Effler.	— Schmitt, (provisorisch)
Waldbroel.	— Joesten.	— Eckert.
Eitorf.	— Schlitt.	— Joisten, (provisorisch)
Homburg.	— Schoeler.	— Polmann.
Summersbach.	— Polmann.	— Dürtinghaus

## Bezirk Dortmund.

Cantons.	Namen der Richter.	Namen der Gerichtschreiber.
Dortmund.	Herr Bruggemann	Herr Wenkes.
Bochum.	— Sethe.	— Balz.
Hoerde.	— Bruggemann	— Natorp.
Hana.	— Vasse.	— Bielefeld.
Berne.	— Stroband.	— Heckmann.
Lüdinghausen.	— Guhloe.	— Farwick.
Sendenhorst.	— v. Bagedes.	(unbesetzt.)

## Bezirk Hagen.

Hagen.	Herr zur Nedden.	Herr Bormann.
Schwelm.	— Adriani.	— Draude.
Sattingen.	— Kauters.	— Bumann.
Limburg.	— Bongard.	— Busche, (prov.)
Iserlohn.	— von Dieß.	— Worth.
Neuenrade.	— Goecke.	— Botwinkel.
Lüdenschied.	— Botwinkel.	— Kühle.

## Bezirk Hamm.

Hamm.	Herr Regenbers.	Herr Overdieck.
Soest.	— Lent.	— Crusemann.
Ahlen.	— Geißler.	— Deuß.
Beckum.	— Detten.	— Mues.
Delbe.	— Brüning.	— Krüger.
Weda.	— Niemann.	— Lincker.
Pippstadt.	— Thulmeyer.	— Sohn.
Warendorf.	— Dingertus.	— Henkelmann.
Sassenberg.	— Michaelis.	— Eickholt.

# U n w a l t e

bey dem

## Appellations- Gerichtshofe.

Herren: Herresdorf, Davidic, v. Keneffe, Pampus,  
Hohdahl, Schoeler, Kemmerich, Schawberg,  
Stochebrand, Berghaus, Bracht.

## Unwalte bey den Tribunälen erster Instanz.

### Tribunal zu Düsseldorf.

Herren: Maehler, Heuben, Conrads, Lohausen,  
Rosendahl, v. Hagens, Dewies, Boelmann,  
Weyler, Evelt.

### Tribunal zu Mülheim.

Herren: Schiffer, Hermarz, Bitter, Thumb,  
Wolbrecht.

### Tribunal zu Essen.

Herren: Tutmann, Tacke, Sauermilch, Hagens.

### Tribunal zu Dillenburg.

Herren: Schnabelius, Bausch, Crift, Drebler,  
Haas, Schoeler.

### Tribunal zu Dortmund.

Herren: Bordelius, Kumpf, Koppers, Darop,  
Borisdorf, Bühl.

Tribunal zu Hagen.

Herrn: Pecke, Hücking, Märcker, Overbeck,  
Heinhmann.

Tribunal zu Hamm.

Herrn: Summerrmann, Keller, Cappel, Reinhard,  
Giese, Heinhmann, Weser.



Anmerk. Der Matrikel der Herren Advocaten,  
und die Benennung der bezubehaltenden Her-  
ren Procuratoren wird täglich erwartet.

# V e r z e i c h n i s s

## d e r

### M a i r i e n

Rhein : Departement.

Bezirk : Düsseldorf.

Kantons	Namen der Mairien.	Namen der Maires	Wohnort.
Düsseldorf,	Düsseldorf	Freiherr v. Pfeil	Düsseldorf
Katingen,	Angermund	Hr. Baasel J. J.	Angerm.
	Eckamp	— Brügelmann	Kromfort,
	Kaiserwerth	— Herschbach	Kaiserst.
	Mintard	— Menzen P.	Mintard.
Welbert,	Katingen	— Fohwinkel	Katingen.
	Sardenberg	Hr. Colmann	Langenb.
	Welbert	— Kölver P.	Welbert.
Wettmann	Wülfrath	— Schleiffen- baum J.	Wülfrath.
	Serresheim	Fhrr. von Reiner	Serresh.
	Haan	HerrSchmachten- berg, J. F.	Haan.
	Dubbelrath	— Illig G.	Dubbelr.
	Wettmann	— Haugh J.	Wettm.

Canons	Namen der Mairien.	Namen der Maires.	Wohnort.
Rihrath.	Bentrath	Herr Urkhaus P.	Bentrath.
	Hilden	— Köbeck N.	Hilden.
	Monheim	— Peters E.	Monheim
	Rihrath	— Lungstraß P.	Langenfeld
Opladen.	Burscheid	Herr Schorr W.	Burscheid.
	Opladen.	— Depke (Not.)	Opladen.
	Schlebusch	— von Succal: maglio, J.	Schlebus.
	Wihhelden	— Jüllcher	Wihheld.

### Bezirk Elberfeld.

Elberfeld.	(Elberfeld	Herr Bredt	Elberfeld
Barmen.	(Barmen	— Wilkhaus	Barmen
Konsdorf.	Kronenberg	Fr. von den Stei: nen A.	Kronens: berg
	Kemscheid	— Sonntag	Kemscheid
	Konsdorf	— Kocher	Konsdorf
Lennep.	Hückeswagen	Herr Dules	Hückesw.
	Lennep	— Hasselkus	Lennep
	Lüttringhaus.	— Woll J. P.	Lüttringh. Kade
	Kade vorm Wald	— Kirberg C.	vorm W.
Wipperf.	Eürten	Herr Esberg J.	A. d. Höhe
	Klüppelberg	— Pathe W.	Klüppelb.
	Olpe	— Breidenbach	Olpe
	Wipperfürth	— Orbann C.	Wipperf.

Cantons	Namen der Rairien.	Namen der Maires.	Wohnort.
Wermels Kirchen.	Bourg Dabringbau- sen Wermels.	Herr Fischer J. — Rosenthal — Frowein H.	Bourg. Dün Wermels.
		Solingen.	Dorp Gräfrath Höhescheid Merscheid Solingen Wald

### Bezirk Mülheim.

Mülheim.	Denz Heumar Merheim	Dr. Neuhöffer F. — Neuhöffer E. — Ringen J.	Denz Heumar Auf dem Hausberg		
		Mülheim Wahn	— Bertoldi (Hof- kammerrath) — Böcker M. H.	Mülheim. Wahn.	
			Densberg.	Densberg Gladbach Ovendahl Roerath	Herr von Couven — Fauch F. S. — Frihen J. — Gammeröbach
Eindlar.	Engelskirchen Eindlar Overrath	Herr Dorlati E. — Friederichs (Notar.) — Wermelskir- chen H.			Engelsk. Eindlar. Overrath.



Cantons	Namen der Mairien.	Namen der Maires.	Wohrort.
Siegburg.	Lohmar	Fhr. v. Gumper	Lohmar
	Niedercaffel	Herr Siegen	Niedercaf.
	Siegburg	— Saur (Not.)	Siegburg.
	Sieglar	— Braschhoff H.	Sieglar.
Hennef.	Wahlscheid	Fhrr. von Broe	Wahls.
	Hennef	fr. Strunk (Not)	Hennef.
	Laurhausen	— Ennenbach P.	Broel
	Neunkirchen	— Fink F. J.	Wolperot.
	Oberpleis	— Schmitz (Not)	Oberpleis
Königswinter.	Uckerath	— Wisborn	Uckerath.
	Königswinter	Fhr. von Schall	Königsw.
	Menden	fr. Kugelgen	Langelar.
	Obercaffel	— Kennen E. A.	Obercaffel
	Wilich	— Stroof L.	Wilich.

### Bezirk Essen.

Essen.	Altenessen	Herr Nienhausen	Rotthaus
	Borbeck	— Leimgarde P.	a. d. Haus
	Essen	— v. Labouillot	Berge.
	Greete	Fhrr. von Schell	Essen.
Werden.			Greete.
	Kettwig	Herr von Schirp	Kettwig.
Duisburg.	Werden	— idem —	idem.
	Duisburg	Herr Boeninger	Duisburg
	Mülh. afd N.	— Förster	M. afd N.
	Muhrott	— Haarbeck P.	Muhrott.

Cantons	Namen der Mairien.	Namen der Maires.	Wohnort.
Dinslacken	Dinslacken	Herr Noobt P.	Dinslack.
	Gahlen	Fhr. von Nagel	Gattrop.
	Götterswik	— von Brauin	Götterswikerb.
	Kerhamm	— Meurs F.	Beek
Dorsten.	Holtzen		
	Bottrop	Herr Ernst J.	Bondern
	Buer	Gr. v. Westerholt	Westerb.
	Dorsten	Herr Gahlen B	Dorsten
	Kirchellen	Fhr von Wenghe	Beek
Märle	Dr. Maas	Lüttgenb.	
Neckling- hausen	Dattel	Fhr. v. Doenen	Loringhoff
	Berten	Dr. Banniga F. A.	Berten.
	Necklinghaus.	— Bu ff J.	Necklingh.
	Baltrop	Fhr v. Doenen	Loringhoff

## Sieg : Departement.

### Bezirk Dillenburg.

Siegen.	Freudenberg	Herr Klappert	Freudemb.
	Friesenhagen	— Heibel	Kroetorf
	Siegen	— Stül	Fickenhüt.
	Weidenau	— Derselbe	idem
Willnsdorf	— Eung	Willnsd.	
Netphen.	Ferndorf	Herr Kocher	Ernddorf
	Hilkenbach	— Reisenrath	Hilkenb.
	Jungarteich.	— Appun	Netphen.
	Netphen	— Borch	Netphen.

Cantons	Namen der Mairien.	Namen der Maires.	Bohnort.
Waldbroël	Dattensfeld Denklingen Eckenhagen Norsbach Waldbroël	Herr Pantzel — Mittelacher — Derselbe — Schlöffer — Benn	Kosbach Hungerf. idem Holpe Waldbroël
Eitorf.	Eitorf Berchen Ruppichter. Ruch	Herr Kamp, sen. — Uebersehig — Bohmrich — Kamp, jun.	Eitorf Berchen Niederf. Ruch
Domburg	Drabenderh. Marienberg. Numbrecht Wiehl	Herr Möller — Kaufmann — Soest — Möller	Bulstein Mildsteden Numbrecht Bulstein
Summerb. bach	Simborn Summerb. Marienheide Neustadt Kunderoth	Herr Karthaus — Heuffer — Weyer — Weuste — Zapp	Berghaus. Summer. Lambach Wolfschl. Kunderot.
Dillenburg	Dillenburg Eberbach Eibach Heiger	Herr Vagensteker — Schepp — Fric — Schneider	Dillenburg. Eberbach Niederf. Heiger
Herborn	Viblen Eisemrod Herborn Hörbach	Herr Georg — Klingelhöfer — Reichmann — Donsbach	Herborns seelbach. Eierb. Herborn Nedenb.

Cantons	Namen der Mairien.	Namen der Maires.	Bohnort.
Driedorf.	Driedorf Elsoff Wengerdkir.	Herr Keck — Orth — Derselbe	Driedorf Wengerdkir. idem
Kennerod.	Emmerichen- hain Gemünden Höhn Marienberg Kennerod Westerburg	Herr Schmitt — Wehsarg — Ehelius W. S. — Ehelius A. A. — Fuchs — Wehsarg	Emmeri. Westerb. Hahn Marienb. Kennerod Westerb.
Sadamar.	Frickhofen Sadamar Lahr Difheim Schadeck Schuppach Zeugheim	Herr Heep — Guior — Milchsaß — Rosbach — Helmrich — Fink — Schneider	Langenb. Sadamar Dorchh. Sadamar Schadeck Seelbach Sadamar

## Ruhr : Departement.

### Bezirk Dortmund.

Dortmund	Castrop	Fhrr. von Bodel- schwing, Pleckenb.
	Dortmund Lünen	Herr Brüggmann — Schulz
Bochum,	(Bochum	Herr Jacobi
	(Herne	— Steelmann

Cantons	Namen der Mairien.	Namen der Maires.	Bohnort.
Bochum.	{ Rügendorf Wartenscheid	Herr Elafen, jun. — Heuse	
Börde.	{ Börde Schwarze Witten	Herr Marck — Haver — Schmieding	
Unna.	{ Wlserbeck Eamen Fröndenber Unna	Herr von Lilien — Reinhard — Mitsbörffer — Wiehaus.	
Berne.	{ Bock Herbern Nordkirchen Berne	Herr Fuesting — v. Schlebrügge — Sandfort — v. Schlebrügge	
Lüdinghaus sen.	{ Alshenberg Lüdinghausen Dlfen Demar: hoch.	Herr Funcke — Derselbe — v. Blunröter — von Noß	
Sendens horst.	{ Ammelsbühr. Everwinkel Sendenhorst	Herr Hechhorn — v. Höfflinger — Langen	

### Bezirk Hagen.

Hagen.	{	Böhle	Herr Dothe
		Breckerfelde	— Göbel
		Enneperstraf.	— Hasenclever
		Hagen	— Dahlmann
		Herdecke	— Fuß

Cantons	Namen der Mairien.	Namen der Maires.	Bohnort.
Schwelm.	Ennepe	Herr Kerckhoff (provisorisch)	
	Häßlinghaus.	— Siby	
	Langerfeld	— Müller	
	Schwelm	— Adriani	
	Wollmarstein	Fhrr v. Elverfeld	
Sattingen.	Blankenstein	Herr Gerhmann	
	Sattingen	— Rautert	
	Sprockhövel	— Derselbe	
Limburg.	(Ergste	Hr. Hengstenberg	
	(Limburg	— Boing	
Iserlohn.	Hemer	Herr v. der Becke	
	Iserlohn	— Widdendorffs (provisorisch)	
Neuenrade	Altena	Herr von Berken	
	Neuenrade	— Kohlhage	
	Plettenberg	— v. Plettenberg	
Lübenscheid	Ebbe	Herr Reiff	
	Salver	— Winckhaus	
	Lübenscheid	— Sandhövel	
	Weinerthag.	— von Frenz A.	

### Bezirk Hamm.

Hamm.	Hamm	Herr Spener
	Velbaum	— Biermann
	Rhynern	— Gosebruch, (provisorisch)

Cantons	Namen der Mairien.	Namen der Maires.	Wohnort.
Soest.	Dorgeln Bohne Schwefe Soest	Fhr. von Krane Herr Wenmann — Smits (Unbesetzt.)	
Ahlen.	Ahlen Drensteinfurt Heesen	Herr Sabues — von Ascheberg — von Wingen	
Beckum.	Beckum Lippborg Vorhelm	Fhr. von der Neef Herr Geister — Bruning	
Delbe.	Liesborn Delbe Ostenfelde Waterblohe	Herr Bischopink — Wembhoff — Harries — Bischopink	
Lippstadt.	Lippstadt	Herr Schmitz	
Rheda.	Güterbloh Herzebrock Kathols Rheda	— Lehmann — Badsche Herr Wembhoff (provisorisch) — Risch	
Sassenberg	Beelen Harswinkel. Sassenberg	Herr von Fricken — Linzen — Schulz	
Warendorf	Alt-Warend. Freckenhorst Hoetmar Warendorf	Fr. v. Tonne man — Kropff — Becker — Eichholt	

# Notarien.

## Rhein-Departement.

### Bezirk Düsseldorf.

Cantons.	Namen.	Wohnort.
Düsseldorf.	Fr. Haager, J.	Düsseldorf.
	— Schorn, M. J.	— — —
	— Müller, J.	— — —
	— Monten, C. W.	— — —
	— Euler, H.	— — —
	— Welker, . . .	— — —
Katingen, . . .	Fr. Otto, M.	Katingen.
	— Pampus, C. T.	— — —
	— Hetschbach, J. H.	Kaiserswerth
Velbert, . . .	Fr. Dieckmann, F. B.	Neuiges.
	— Bremer, . . .	Langenberg.
	— Servaes, . . .	Velbert.
Nettmann, . . .	Fr. Windeck, B. J.	Nettmann.
	— Kempgens, J.	Sorresheim.
	— Birnbach, . . .	Nettmann.
Nidrach, . . .	Fr. Heunisch, F. J.	Monheim.
	— Nidrach, . . .	Nidrach.
Opladen, . . .	Fr. Denck, B.	Opladen.
	— v. Zuccalmaglio J.	Schlebusch.

Anmerk. Die Herren Notarien des Cantons Düsseldorf, sind zugleich Notarien für's ganze Großherzogthum,



# Bezirk Elberfeld.

Cantons	N a m e n	W o h n o r t.
Elberfeld	Hr. Schoeler, F. K.	Elberfeld
	— Richard, W.	— —
	— Ernst, J. A.	— —
	— Pesch, . . . . .	— —
Barmen.	Hr. Brüninghausen, K. W. . . . .	Barmen
	— Sieger, K. F.	— —
	— Alhaus, L. . .	— —
Königsdorf	Hr. Küttriger, J.	Königsdorf.
	— Nieger . . . .	Kemscheid.
Lennep	Hr. Berhab, C. . .	Lückeswagen.
	— Wülfinch, C. . .	Lennep.
	— Merken, W. J	Lüttringhausen.
Wipper: fürth .	Hr. Fürth . . . . .	Wipperfürth.
	— Popmann, W.	— —
Wermels: Kirchen .	Hr. Hamm, P. . .	Wermelskirchen.
	— Pfleger, . . . . .	— —
Solingen	Hr. Raffelsteyer, C.	Solingen.
	— Marchand. . . . .	— —
	— Schram . . . . .	Wald.

## Bezirk Mülheim.

Cantons	Namen.	Wohnort.
Mülheim	Dr. Bindeck E. . .	Deuß
	— Dettershagen .	Mülheim
	— Ruß F. J. . .	, — ,
Bensberg	Dr. Gammersbach F W. . . .	Roebach
	— Wachendorf. .	Bensberg
Lindlar.	Dr. Peunenschloß G.	Lindlar
	— Friederichs, J. J.	
	D. . . . .	, — ,
Siegburg	Dr. Saur J. . . . .	Siegburg
	— Braschob H. . .	Sieglar
	— Schwaben P. E.	Siegburg
Bennes	Dr. Strunk P. . . . .	Bennes
	— Schmitz G. J.	Oberpleiß
	— Pfeifer A. . . . .	Warth
Königswinter . .	Dr. Schäfer A. . . . .	Königswinter
	— Kernen, E. A. .	Obercassel

## Bezirk Essen.

Essen . .	Dr. Schaumburg, L.	Essen
	— Keller, S.	, — ,
	— Noot	, — ,
Werden .	Dr. van Epantern, J. M.	Kettwig
	— Forst, F.	Werden

Canoné	Namen.	Wohnort.
Duisburg.	Herr Wintgens, J. W.	Duisburg.
	— Schlegendahl, G.	„ — „
	— Bilger, G. D. F.	Mülh. a. d/R.
	— Speck, . . . .	Duisburg.
Dinslacken	Herr Müller, . . . .	Gahlen.
	— von Berner, A. F.	Holten.
	— Te Veerde, . .	Dinslacken.
Dorsten.	Herr Peuß, . . . .	Dorsten.
	— Großfeld, . . .	Botrop.
Recklinghausen.	Herr Westerholt, . .	Recklinghausen
	— Saur, . . . .	„ — „

## Sieg : Departement.

### Bezirk Siegen.

Siegen.	Herr Winter, C. G.	Siegen.
	— Seel, F. W.	„ — „
	— Oppermann, . .	Weidenau.
Nerphen.	Herr Diesterweg, F. A.	Hilchenbach.
	— Appun	Nerphen.
Waldbröl.	Herr Wenn, W. . . .	Waldbröl.
	— Schöler, A. F.	Eckenhagen.

Cantons	N a m e n.	W o h n o r t.
Eytorf.	{ Herr Wiebahn, . . . — Kernen, . . .	Much. Eytorf.
Homburg.	{ Herr Schnabel, C. — Becker, . . . .	Fischbach. Numbrecht
Gummersbach.	{ Herr Weyer, J. . — Weyer, C. . . . — Doering, C. A.	Gummersbach. Neustadt. Kaldenbach.

### Bezirk Dillenburg.

Dillenburg	{ Herr Pagenstecher, W. — Schupp, . . . .	Dillenburg. Eversbach.
Herborn.	{ Herr Reichmann, C. C. A. — Wenkenbach, J. P.	Herborn. , — ,
Driedorf.	{ Herr Hafffeld, J. S. — Keck, . . . . .	Driedorf. Mengerskirch
Kennerod.	{ Herr Ehliuß, A. A. — Pistor, F. . . . — Spamer, . . . .	Marienber. Kennerod. Westerburg,
Sadamar.	{ Herr Pistor, P. P. — Helmerich, . . . — Milchsack, . . .	Sadamar. Schadef. Dorchheim.

# Ruhr , Departement.

## Bezirk Dortmund.

Cantons	N a m e n.	W o h n o r t.
Dortmund	Herr Jacobi, L. J. P.	Dortmund.
	— Müller, . . . . .	Castrop.
	— Venerhaus, S. L.	Dortmund.
Bochum.	Herr Bölling W. S. A.	Bochum.
	— d'Essellen, S. L.	— —
	— Elscheid, S. P. J.	— —
Hörde.	(Herr Schmieding, J. F.	Witten.
	( — Liebrecht, S. E. E.	Hörde.
Unna.	Herr Zahn, G. . . . .	Unna
	— Bunge, T. M. W.	— —
	— Bierhaus, J. L.	Samen.
Berne.	(Herr Elverfeld, . . . . .	Berne.
Lüdinghaus- sen.	Herr Bessel, A. . . . .	Lüdinghausen.
	— Funke, J. . . . .	Senden.
	— Dischopink, . . . . .	Lüdinghausen.
Senden- horst.	(Herr Kreuzhagen, . . . . .	Sendenhorst.

# Bezirk Hagen.

Cantons	N a m e n.	W o h n o r t.
Hagen.	{ Herr Bostwinkel, J. G. — Goebel, J. C. E. — Davidis, F. C. — Hasenclever, . .	Hagen. Breckerfeld. Hagen. Enneperstraf.
Schwelm.	{ Herr Förster, F. . — Haardt, J. P.	Wolmarstein. Schwelm.
Hattingen.	{ Herr Kaucert, F. W. — Wunnenberg, . — Starmann, J. G.	Hattingen. Blankenstein Herbede
Limburg.	{ Herr Zoll, J. P. . . — Landemann, J. F.	Limburg. —
Iserlohn.	{ Herr Krupp, C. W. — Kleinschmidt, F.	Iserlohn. Hemeren.
Nemenrade.	{ Herr Schniewindt, K. A. — van den Berken, J.	Nemenrade. Alema.
Lüdenscheid	{ Herr van den Berken, F. — Wähler, G. .	Lüdenscheid. Weinershagen.

# Bezirk Hamm.

Cantons	N a m e n.	W o h n o r t.
Hamm.	Herr Paat, S. W.	Hamm.
	— Jacobi, J. S.	, — ,
	— Wever, d. jüng.	Norddinker.
Soest.	Herr Bent, . . . . .	Soest.
	— von Viebahn, J. P.	, — ,
	— Voerbrock's, G. W.	, — ,
Ahlen.	(Herr Marmel, W. S.	Ahlen
	( — Kreuzhage, . .	Sendenhorst.
Beckum.	(Herr Schweling, . .	Beckum.
	( — Zum Norde, . .	Enniger.
Delbe.	(Herr Homann, J. S.	Delbe.
	( — Natorp, . . . .	Liebborn.
Lippstadt.	(Herr Grave, . . . .	Lippstadt.
Aehda.	Herr Emmerich, . .	Aehda.
	— Gerstein, J. . .	, — ,
	— Lehmann, C. W.	Güterslohe.
Warendorf.	(Herr Reinhard, . . .	Warendorf.
	( — Kropf, . . . . .	Frickenhorst.
Sassenberg.	(Herr Heickmann, . .	Sassenberg.
	( — Langen, . . . . .	Daserwinkel.

# H u i s s i e r s

b e y d e m

Appellations-, Gerichtshofe,  
zu Düsseldorf.

---

Herren Wachendorf, Weidmann, Buchsteiner,  
Waltraff, Pockorny, Frank.

Bey den Tribunälen  
erster Instanz.

Tribunal zu Düsseldorf.

Herren Dahm, Gruber, Heider, Engel, Wein-  
hausen, Beck.

Tribunal zu Mülheim.

Herren Hauck, Haug, Müller.

Tribunal zu Essen.

Herren Herrmann, Fules, Schweinheim.

Tribunal zu Dillenburg.

Herren Denner, Flindt, Otto, Dissenius.

Tribunal zu Dortmund.

Herren van der Rah, Brun, Gerber, Kuhlo.

Tribunal zu Hagen.

Herren Knipping, Schankweiler, Schanz.

Tribunal zu Hamm.

Herren Kreiß, Noelle, Krage.



# Bey den Friedensgerichten.

Bezirk.	Cantons.	Namen der Huissier.
Düsseldorf.	Düsseldorf . . .	Hr. Hartensfeld.
	Ratingen . . .	— Pfeiffer.
	Velbert . . .	— Hoeller.
	Merxmann . . .	— Bindeck.
	Richrath . . .	— Arnz.
	Opladen . . .	— Joerrens.
Elberfeld.	Elberfeld . . .	Hr. van der Heyd.
	Barmen . . .	— Schaefer.
	Lenney . . .	— Holzer.
	Ronsdorf . . .	— Schlemmer.
	Wermelskirchen	— Struller.
	Wipperfürth . . .	— Richarz.
	Solingen . . .	— Cassenberg.
Mülheim.	Mülheim . . .	Hr. Sinzig.
	Bensberg . . .	— Dumont.
	Einlar . . .	— Joerrens.
	Siegburg . . .	— Harrath
	Hennef . . .	— Siegel.
	Königswinter . . .	— Fuchs.
Essen.	Essen . . .	Hr. Blomberg.
	Duisburg . . .	— Mondorf.
	Dinslaken . . .	— van der Heiden.
	Berden . . .	— Brandenbusch
	Dorsten . . .	— Bahne.
	Recklinghausen	— Bartel.

Bezirk.	Cantons.	Namen der Herrscher.
Dillenburg.	Dillenburg . . .	Hr. Theis.
	Herborn . . .	— Hinzpeter
	Driedorf . . .	— Scheuer.
	Kinnerod . . .	— Weber.
	Sadamar . . .	— Benner.
Siegen.	Siegen . . .	Hr. Zimmermann
	Netphen . . .	— Wickinghausen
	Waldbröl . . .	— Kremer.
	Eitorf . . .	— Becker.
	Homburg . . .	— Koch.
	Gummersbach . . .	— Thiel.
Dortmund.	Dortmund . . .	Hr. Haas.
	Bochum . . .	— Berneck.
	Hörde . . .	— Kreiß.
	Unna . . .	— Tholfuß.
	Berne . . .	— Bourscheid.
	Lüdinghausen . . .	— Hoegel.
	Sendenhorst . . .	— Singon.
Hagen.	Hagen . . .	Hr. Goebel.
	Schwelm . . .	— Scharf.
	Hattingen . . .	— Hundt.
	Limburg . . .	— Luth.
	Iserlohn . . .	— van der Nahmer.
	Neuenrade . . .	— Wynkhaus.
	Lüdenscheid . . .	— Koer.

Bezirk.	Cantons.	Namen der Huissier.
Damm.	Damm . . . . .	Hr. Kreiß.
	Soest . . . . .	— Capeller.
	Ahlen . . . . .	— Holtmann.
	Beckum . . . . .	— Schulze Bers ge.
	Delbe . . . . .	— Zum Winkel.
	Rehda . . . . .	— Kreicker.
	Lippstadt . . . . .	— Bierbaum.
	Warendorf . . . . .	— Uhe.
	Sassenberg . . . . .	— Eoersch.



# Departemental = Behörden.

## Rhein = Departement.

### Präfektur.

Präfekt: Herr Graf von Spee.

General = Secretär: Herr Jansen.

### Unter = Präfekte.

Bezirk Düsseldorf: Herr Präfekt, Graf von Spee. (s. oben.)

— Elberfeld: Herr Schleicher.

— Mülheim: Herr Vertmesser.

— Essen: Freiherr von Sönfeld.

### Steuer = Direction.

General = Director: Herr Alexander Peter Moll, zugleich Director für das Rhein = Departement.

General = Inspector: Herr Heinr. Noel Raiger, zugleich Controleur für die Stadt Düsseldorf.

### Controleurs.

Für die Division Düsseldorf: Herr Alef.

„ „ „ Ratingen: — Butsch,

„ „ „ Elberfeld: — Stockhausen.

„ „ „ Solingen: — Blanchard.

„ „ „ Mülheim: — Brüninghausen.

„ „ „ Bensberg: — von Nyr.

„ „ „ Königswinter: — von Bastrow.

„ „ „ Essen: — Weinbagen.

„ „ „ Dinslaken: — Maassen.

„ „ „ Recklinghausen: — Devenß.

**Surnumeraire.**

Herr A. Gouhwiller,

— Eahem.

**Domainen; Direction.**

Domainen; Director: Herr Fr.

Inspector: Herr Scheven,

Verificateur: Herr Schumacher,

**Bezirks; Empfänger.**

Bezirk Düsseldorf: Herr Steinward.

— Elberfeld: Herr Longeauy.

— Mülheim: Herr Graf von Seiffel.

— Essen: Herr von Bernuth.

**Cantons; Domainen; Stempel; und  
Enregistments; Empfänger.**

**Domainen; Empfänger.**

Herr Schaller, in Düsseldorf.

— von Pfingsten, in Mülheim.

— Wittweg, in Essen.

**Enregistments; und Stempel  
Empfänger.**

Herr Jansen, in Düsseldorf.

— Reckum, in Mülheim.

— F. Zabel, in Essen.

— Landschüh, in Recklinghausen.

**Domainen; Stempel; und Enregistre-  
ments; Empfänger.**

— Baasel, in Ratingen.

— Deyck, in Mettmann.

— Hauer, in Qpladen.

- Herr Wülfing, in Elberfeld.  
 — Wülfing, in Krenep.  
 — Daniels, in Solingen.  
 — Berghaus, in Densberg.  
 — Salm, in Siegburg.  
 — Schäfer, in Königswinter.  
 — Keller, in Werden.  
 — du Fallois, in Duisburg.  
 — Weinhagen, in Dinslaken.

### Hypotheken-Beamte.

Bezirk Düsseldorf und Elberfeld: Herr Jansen, Enregistments-, und Stempel-, Empfänger zu Düsseldorf.

Bezirk Mülheim: Herr Reckum Sohn, Enregistments-, und Stempel-, Empfänger zu Mülheim.

Bezirk Essen: Herr F. Sabel, Enregistments-, und Stempel-, Empfänger zu Essen.

### Bergwerks-Beamte.

Essen, Werden'sches Bergamt.

Bergamts-Director: Herr Stiffe.

Assessor: Herr Figge.

Rassen-Mendant: Herr Striebeck.

Registrator und Controleur: Herr Springorum.

Expeditionär: Herr Hagenberg.

Markscheider: Herr Baur.

Geschworne: Herr Engelhardt.

### Medizinal-Beamte.

Departements-Physikus: Herr Servaes.

## Bezirk: Physiker.

- Bezirk Düsseldorf: Herr Servaes (s. oben.)  
Bezirk Elberfeld: Herr Doctor Bischoff in  
Barmen.  
Bezirk Mülheim: Herr Doctor Brunner in  
Siegburg.  
Bezirk Essen: Herr Doctor Brünning in Essen.
- 

## Sieg: Departement.

---

### Präfectur.

- Präfect: Herr Schmitz.  
General: Secretär: Herr Tagenstecher.

### Unter: Präfect.

- Bezirk Dillenburg: Der Präfect Herr Schmitz  
(s. oben.)  
— Siegen: Herr Herrmann.

### Steuer: Direction.

- Steuer: Director: Herr Bonarius Busch, in  
Dillenburg.

### Controleurs.

### für den District Siegen:

- Für die Division Siegen: Herr Lecoeur, in Siegen.  
" " " Eitorf: — Meurer, in Eitorf.  
" " " Waldbröl: — Guillaume, in Waldbröl.

### Cantons: Empfänger.

- Herr Winkel, in Siegen.  
— Leuthaus, in Neuphzen.  
— Daniels, in Homburg.

Hütten, Inspector zu Böhe: Herr Susewind.  
— — — zu Ebersbach: Herr J. J. Jung.  
Hütten, Cassirer: Herr Immel, zu Siegen.  
Hütten, Inspector, zu Haiger: Herr Krehmüller.  
— — — zu Löhnberg: Herr Weizer.

### Im Kitzbergischen.

Bergmeister: Herr E. Doering, zu Kunderath.  
Geschworne: Herr Müller.

### Medizinal-Beamte.

Departements-Physikus: Herr Forell, in  
Duenburg, (zugleich Bezirk-Physikus.)  
Bezirk-Physikus: Herr Schenk, in Siegen.

### Ruhr-Departement.

#### Präfectur.

Präfect: Freiherr von Komberg.  
General-Secretär: Herr Müller.

#### Unter-Präfecte:

Bezirk Dortmund: Der Herr Präfect Frei-  
herr von Komberg (s. oben.)  
— Hagen: Herr von Unker.  
— Hamm: — Biethaus.

#### Steuer-Direction.

Steuer-Director: Hr. Joh. Bapt. Jos. Boullan.

#### Domainen-Direction.

Domainen-Director: Herr von Bernuth.  
Inspectoren: Herren Duden, Dach.  
Verificateur: Herr Picatore.



Beziehs, Empfänger.

Bezirk Dortmund: Herr Asteroth.

— Hamm: Herr von Bernuth.

— Hagen: — van Doen.

Cantons, Domainen, Stempel, und  
Enregistments, Empfänger.

Herr Dames, in Dortmund.

— Geißel, in Bochum.

— Koester, in Unna.

— Geißberg der jüngere, in Lüdinghausen.

— Ueberhorst, in Hagen.

— Zilger, in Schwelm.

— Geißler, in Hattingen.

— Möllenhoff, in Altena.

— von Wolframsdorff, in Hamm.

— Krakragge, in Soest.

— Stelzer, in Beckum.

— Bonner, in Delde.

— in Lippstadt.

Hypotheken, Beamte.

Bezirk Dortmund: Herr Duwez, Domainen,  
Stempel, und Enregistments, Empfänger  
zu Dortmund.

Bezirk Hagen: Herr Ueberhorst, Domainen,  
Stempel, und Enregistments Empfänger  
zu Hagen.

Bezirk Hamm: Herr von Wolframsdorff, Domainen,  
Stempel, und Enregistments,  
Empfänger zu Hamm.

# Bergwerks- und Salinen-Beamte.

## Märkisches Bergamt zu Wetter.


Obergeschworne: Herr Niemeier.  
Assessor: Herr Schilde.  
Cassen-Verdant: Herren Kappel, Bergsch,  
Controleur: Herr Hock.  
Bergfiscal: Herr Davidis.  
Calculator: Herr Thiel.  
Registrator: Herr Kals.  
Expeditionär: Herr Schmelzer.  
Revisions-Assistent: Herr Wittich.  
Markscheider: Herr Honigman.  
Geschworne: Herren Trone, Klotz, van Cöln,  
Snehlage.

## Salzamt oder Saline Königshorn.

Ober-Salz-Inspector: Herr Kollmann.  
Factor: Herr Fischer.  
Salinen-Inspector: Herr Meyer.  
Salz-Amts-Assistent: Herr Senff.  
Salinen-Cassen-Verdant, Hr. v. Kappard.  
Controleurs: Herren Hoyer, Kriegsbrath, Pilgrim der ältere.  
Cassen-Assistent: Herr Pilgrim der jüngere.  
Registrator u. Expeditionär: Hr. Schivel.

## Tecklenburg, Lingersches Bergamt zu Ibbenbüren.

Assessor und Verdant: Herr Schönborn.  
Obergeschworne: Herr Müser.  
Obersteiger: Herr Käfer.  
Schichtmeister: Herr Knoch.



## Forstpersonal nach den Inspectionen.

### Inspection Düsseldorf.

Inspector: Herr de Chaffoy, zu Düsseldorf.

Secretär, Calculator: Herr Haumann zu Düsseldorf.

Unter, Inspectoren: Herren Zoefinger, in Gerresheim, Müller, bey Duisburg, Fromm, zu Bensberg.

Oberförster: Herr van Beesten, zu Venrath.

— — Holland, zu Lintorf.

— — — zu Konoldorf.

— — Stahl, zu Essen.

— — Kalthof, zu Duisburg.

— — Höhnk, zu Hiesfeld.

— — Kettner, zu Bensberg.

— — Deubler, zu Bruch.

— — Saur, zu Warth.

— — Becker, zu Troisdorf.

### Inspection Siegen.

Inspector: Herr Andre, zu Siegen.

Secretär, Calculator: Herr Zimmermann, zu Siegen.

Unter, Inspector: Herr Clouth, zu Bindack.

Oberförster: Herr Schenk, zu Siegen.

— — J. S. Klein, zu Hainchen.

— — Jakob Klein, zu Pükel.

### Inspection Dillenburg.

Inspector: Herr Klein, zu Dillenburg.

Secretär, Calculator: Herr Stahl, zu Dillenburg.

Unter-Inspectoren: Herr Benth, zu Herborn.  
 — Berg, zu Hadamar.  
 Oberförster: Herr Spieß, zu Sechshelden.  
 — zu Haiger.  
 — Vogel, zu Ebersbach.  
 — Mohr, zu Eibach.  
 — Kunz, zu Sinn.  
 — Hartmann, zu Nenderod.  
 — Ehies, zu Schönbach.  
 — Kemp, zu Marienberg.  
 — Haas, zu Seck.  
 — von Bierbrauer, zu Steinbach.

#### Inspection Dortmund. —

Inspector: Herr Zimmermann, zu Dortmund.  
 Secretär, Calculator: Herr Rißförster, zu Dortmund.  
 Unter-Inspectoren: Herr Koppstadt, zu Hagen.  
 — Windscheid, zu Hamm.  
 Oberförster: Herr Griesenbeck, zu Dortmund.  
 — Meyer, zu Cappenberg.  
 — von Kappard, zu Fröndenberg.  
 — Weber, bei Hombruch.  
 — Miße, zu Limburg.  
 — Wille, zu Altena.  
 — von Kumpshoff, zu Schwelm.  
 — Krippendorf, zu Hamm.  
 — von Bachhofen, zu Beckum.  
 — Bieping, zu Freckenhorst.

### Municipalität Düsseldorf.

Mairie Düsseldorf.

Maire: Freiherr von Pfeil, Offizier der Ehren-  
 Legion.

### Beygeordnete.

1ster: Herr Schnabel, Direktor des städtischen  
Octrois und Gutsbesitzer.

2ter: Herr Sibeniuss, Appellationkrath.

3ter: Herr Waffer, Gutsbesitzer und Kaufmann.

Stadtrentmeister: Herr Lülldorf, Hofrath.

Steuer, Empfänger: Herr Joseph Watter.

Secretär: Herr Matthias.

### Municipalräthe.

Freiherr von Beveren, Gutsbesitzer.

Freiherr von Schell, Gutsbesitzer.

Herr Hoffmann, Fr. S. Sohn, Banquier.

— Eduard Jacobi, Rentnier.

— Fried. Wilh. Carstanjen, Kaufmann.

— Camphausen, idem.

— Koesler, idem.

— Georg Moers, Gutsbesitzer,

— Julius Cäsar Farina, Kaufmann.

— Pampus, Rechtsgelehrter.

— Baumeister, Gutsbesitzer.

— Eickler, idem.

— V. Köhler, Architect und Gutsbesitzer.

— Gangelt, Gutsbesitzer.

— von Püh, idem.

— W. Konedorf, Kaufmann.

— J. F. Hartmann, idem.

Polizey, Commissär: Herr E. Breitenstein.

Herr Franz Schmitz, Stadtsecretär.

### Baupolizey, Commission.

Herr Schnabel, Beygeordneter des Maire (s. oben)

Herrn Cremer, Köhler, Architecten.

## Central-Büreau für die allgemeine Armen-, Versorgung.

Präsident: Freiherr von Grainger.

Herr Haager, Notar.

- Brewer, Pfarrer in St. Lambert.
- Regeljan, Kanonik.
- Schriver, Prediger der reformirten Gemeinde.
- Schmigd, Medizinalrath.
- Heinen, Wundarzt.
- Elven, Cassirer.

## Wohlthätigkeits-, Büreau für das Hospital, Kranken- und Irren-Haus.

Präsident: Herr von Anon.

Herr von Palmer.

- Fatina, Municipalrath.
- Blahbecker.
- Jansen, Pfarrer.
- Brewer, Arzt.
- Heinen, Wundarzt.
- Elven, Cassirer.

## Pfarrer der drey christlichen Gemeinen In den städtischen Bezirken.

St. Lambertus Pfarre: Herr A. Brewer.

St. Maximilians Pfarre: Herr Schmig.

Garnisons Pfarre: Herr C. Brewer.

### Reformirte Gemeinde.

Herrn Pitban, Schriver.

### Lutherische Gemeinde.

Herr Haremann.

In den auswärtigen Bezirken.

- Pferre Hamm: Herr Krings.  
— Bilk: Herr Winterim.  
— Derendorf: Herr Daniels.  
— Bolmerdwerh: Herr Lensch.

Polizei-Anstalt.

Herr v. Breitenstein, Polizei-Commissär (s. oben).

Schul-Anstalt.

Herr Hirsch, Oberschulinspector.

Arbeits-Anstalt.

Oberaufseher: Herr Fr. Hoffmann, Municipalrath.

— — — W. Konstorff.

— — — V. Schöller.

— — — Köbler, Municipalrath.

Erziehungshaus.

Oberaufseher: Herr Vicar. Platzbecker.

Waffen-Säuberungs-Anstalt.

Oberaufseher: Herr Krauß.

---

## Sitzungstage

der hohen Justizstellen.

---

### Appellationshof.

Für den Civil-Senat.

Dienstag, Mittwoch und Freitag.

Für den Anklage-Senat.

Dienstag, Donnerstag und Sonnabends.

Für den Correctionellen, Senat,  
Montags, Donnerstags und Sonnabends.

## A f f e n h ö f e

in

Düsseldorf, Dortmund und Dillenburg  
sind noch keine Audienzen bestimmt.

## Special: Gericht der Zölle.

Jeden Sonnabend, und den 1sten jedes Monats.

## Tribunal erster Instanz.

Für die Civil: Section.

Montags, Mittwochs und Donnerstags.

Für die Correctionelle Section.

Dienstage.

Für die Handlungs: Sachen.

Sonnabends.

Für die Steuer: und Contributions: Angelegen-  
heiten, woby Se Erzellenz der Herr Präfect das  
Präsidium führen, ist noch kein Tag bestimmt.

## Friedensgericht

in Civil: Sachen.

Montags und Mittwochs.

in Polizey: Sachen.

Freytags.

Anmerk. Die übrigen Tage sind für die andern  
vorkommenden Friedens: Gerichtliche Verhand-  
lungen bestimmt.



# Akademie der Wissenschaften.

## Theologische Fakultät.

- Lehrer des Kirchenrechts: Herr Pfarrer Schmitz.  
" der Dogmatik: Herr Peters.  
" der Moralthologie: Herr Capellan Crepon.  
" der Pastoraltheologie: Herr Inspector Hirsch.

## Juristische Fakultät.

- Lehrer der Institutionen des römischen Rechts, Pandecten und Gesetzgebung Napoleons: Herr Professor Neuß.  
Lehrer des Natur-, und Staatsrechts und der Encyclopädie der ökonomischen und politischen Wissenschaften: Herr Professor Schram.

## Medizinische Fakultät.

- Lehrer der Bergfiederung, und Wundarzneikunst:  
Herr Joseph Nägele, Staats-, Chirurgus.  
Lehrer der gerichtlichen Wundarzneikunst und Physiologie: Herr Anton Nägele, Hofarzt.  
Lehrer der Entbindungskunst: Herr Joh. Kleinhanß.

## Unterrichts-Anstalt im Zeichnen.

- Lehrer der Zeichnung, und Kupferstecherkunst:  
Herr E. Ehelott.  
Lehrer der Architectur: Herr E. Schäfer.  
Inspector: Herr V. Cornelius.

## L y c ä u m.

Lehrer der Philosophie: Herr Schallmeyer.  
Lehrer der lateinischen, und griechischen Sprache,  
der Religionsgeschichte und Mythologie:  
Herr Krämer.

Lehrer der Physik u. Mathematik: Herr Breuer.  
Lehrer der neuern Geschichte, nebst Anwendung auf  
Bildung des Verstandes und Stylübung: Herr  
Professor Schramm.

Lehrer der französischen Sprache, der ältern Ge-  
schichte, mit Stylübungen und Auslegung der  
französischen Classiker: Herr Daunon.

Lehrer der lateinischen und deutschen Sprache, der  
Geschichte, Erdbeschreibung und Naturgeschichte:  
Herren Eiser mann, Dahmen und  
Fohnadel.

Lehrer der Vorbereitungs-Classe: Herr Asthöver.  
Repetitor für die höhern Classen: Herr Scheinb.  
Repetitor für die untern Classen: Herr Barrens-  
stein.

Den Unterricht im Rechnen und Schönschreiben giebt  
derselbe.

In der Vocal-Musik: Herr Boigt.

Im Zeichnen: Herr Büsen.

---

Gnädigst angeordneter provisorischer  
Handlungs-Vorstand  
zu Düsseldorf.

Commissär.

Herr Staatsrath Jacobi.

Glieder.

- Herr Friedr. Hoffmann, } zugleich Commerz-  
Fr. Sr. Sohn. } Deputirte.  
— Friedr. W. Carstanjen,  
— Philipp Schöller.  
— Friedr. Collenbusch.  
— Eugene Nymenans.  
— F. F. Kvb.  
— W. Schawberg, Rechtsvorstand.  
— J. H. Pottner, Secretär.

Kaufmannschaft.

- Abtath, J. G. F., Expedition und Commission.  
Abtath, D., Quincalleriewaaren.  
Bachhausen, J. G., Tuch, u. andere Ellenwaaren.  
Bergmann, J. A., Specerey, Expedition und  
Comission.  
Bergtath, Witwe, Seuf; und Siegellackfabrik,  
Spizen und Schreibmaterialien.  
Blaffer, J. E., Holländische Waaren u. Segelische.  
Bücker und Comp. Expedition und Commission.  
Bögeman, J. G., Buchdruckerey.

- Bömer und Comp., Pächterfabrik.  
 Bongardt, Sal., Specerey, u. Schreibmaterialien.  
 Bongard, Pet., Specerey.  
 Boufanger, Gewehrhandel.  
 Boutet, Fr., Bijouterie und Uhren.  
 Breuker, B., Specereywaaren.  
 Burmann, F., Expedition und Commission.  
 Camphausen, W. F., Expedition u. Commission.  
 Cantador, A., Galanteriehandel.  
 Cantador, Gebrüder, Galanteriehandel.  
 Carstanjen, F. W., Cattun, Druckwaaren eigener Druckerey, Schreibfedern, Fabrik, Expedition und Commission.  
 Clasen, J. L., Specerey, und Ellenwaaren.  
 Clasen, Rutger, Specerey, und Ellenwaaren.  
 Cleff, W., Camphausen und Comp. Manufacturwaaren, Expedition, Commission und Wechsel, wie auch schwarzen Brand.  
 Cloostermann, T. G., Specereywaaren.  
 Cohen, Witwe Abr. Aaron, Ellenwaaren en detail.  
 Cohen, Sal. Aaron, Ellenwaaren en detail.  
 Collenbusch, Friedr., Manufacturwaaren.  
 Cretschmar, Ellenwaaren und Gartensaamen.  
 Dahmenhaus, Heinr., Fruchthandel.  
 Dahmenhaus jun., J. H., Kunst- und Nürnberggerwaaren.  
 Dänzer, J. E., Buchdruckerei, Buchhandel, Reichsbibliothek, Papier und Schreibmaterialien.  
 Ditges, C. A., Specerey en gros, Expedition, Commission und Bierbrauerei.  
 Dorsten, Weinhandel.  
 Eberle, J. G., Weinessig, Fabrik und chirurgische Instrumenten.  
 van Eicken, J. W., schwarze Seifen, Siederey.  
 van Elb, Theod., Specerey en gros und en detail.

- van Elb, jun. Pet. Theob., Specerey, Piquent  
und Mineralwässer.
- Emrich, Andr., Messer- und chirurgische Instru-  
mentenmacher.
- Evers, jun. Joh. Jak., Specerey, Bettfedern,  
Mineralwässer.
- Farina, Jul. Cäsar, Bijouteriewaaren.
- Farina, J. J. Maria, Galanteriewaaren, Choco-  
lade, Eau de Cologne.
- Fausten, J. C., Fruchthandel.
- Feltmann, E., Quincallerie, verschiedene Eisens-  
waaren, Papier und andere Schreibmate-  
rialien.
- Frenb, Joh., Specerey, Seefische und Hopfen.
- Frinken, Wittwe, schwarzen Brand.
- Gondon, H., Proprietaire du Cabinet Littéraire.
- Gottschalk, Abr., Eisenwaaren en detail.
- Guntzrum, Conr., Weinhandel.
- Haag, G. W., Tuch- u. Manufacturwaaren en detail.
- Haab, J. A., Specereywaaren.
- Hagdorn, V., bräänd. Buchhandlung.
- Hartmann, J. T., Specerey, Expedition und  
Commission.
- Hartmann, Friedr., Specerey, Expedition und  
Commission.
- Hartmann, Friedr. Wilh., Fichtersabrik.
- Hauer, G. P., hält ein komplettes Sattels Ma-  
gazin, verfertigt alle Gattung Sattler-  
und Wagen-Arbeit.
- Heine, G., Tuch- Manufaktur- u. Modewaaren.
- Heppe, C. G., Specereihandlung.
- Heubels, H., Wein- Floß- und Holzhandel,  
Leyen, Steinplatten, Traß, schwarzen  
Brand, fertige Schreinerarbeit, Mineral-  
wässer, zugleich Frankfurter Reißchiffer.

- Heubes, Wittve Leonh., Floß, und Holzhandel,  
 Leyen und Steinplatten.  
 Heumann, Aaron, Fruchthandel.  
 Hoff, J. M., Weinhandel.  
 Hoff, J. F., Specerey und Nürnberger Waaren.  
 Hoffmann, Friedr., Fr. S. Sohn, Lucher, Mas-  
 nufakturwaaren, Wechsel, Expedition und  
 Commission.  
 Hoffmann, Wittve Ludw., schwarzen Brand.  
 Hoffmann, Joh., Weinhandel.  
 Hopfensack, Solbrig und Comp., Wollhand-  
 lung, Wechsel, Expedition und Com-  
 mission.  
 Horre, Carl, Weinhandel.  
 Hunzinger, Joh., Weinhandel.  
 Hunzinger, Paul, Weinhandel.  
 Jaeger, C. G., Farbwaaren en gros.  
 Jilich, J. M., Specereywaaren.  
 Ingelbach, Joh. Ger., Materials, Farbs und  
 Specereywaaren.  
 Jundersdorf, A., Ellenwaaren en detail.  
 Junge, J. P., Expedition und Commission.  
 Juppen, Jos., Specerey und Commission.  
 Kalle, J. A., Expedition und Commission.  
 Kani, Wittve J. F. A., Materials, Farbs, Spe-  
 cerey, Ellenwaaren und Expedition.  
 Kapff, J. F., Fenster, und Hohlglas.  
 Kerthoff, Fr., Specerey.  
 Kirsch, E., Tapetenhandel.  
 Kühn, Wilh. P., Pelzhandel.  
 Küpper, Diebr., Caffee Surrogat.  
 Kusenberg, Prantwein, und Liqueur, Fabrik.  
 Lacombler, Wittve, Porzellan, und Fayances  
 Handel.  
 Pandau, Mayer, Mackler.

- Beverluis und van Velt, Weinhandel, Expedition und Commission.  
 Beyraut, K., Gouvernements, Buchdrucker und Schreibmaterialien.  
 Lichtenscheidt, J. P., bergische und brabant. kurze Waaren en gros.  
 Lindgens, Gebrüder, Specereywaaren en gros, Fruchtessigfabrik, Expedition u. Commission.  
 Pottner, J. H., Porzellan, Fayance und Commission.  
 Ragius und Comp., Papier, Expedition und Commission.  
 Raull, Jac., Lohgerberer.  
 Reese, J. Otto, deutsche Manufakturwaaren.  
 Rerschheim, Papier und Schreibmaterialien.  
 Romma, Joh., Tuch- und Ellenwaaren.  
 Moser, Gottl., Quincasserie u. Nürenberger Waaren.  
 Müller, J. W. und Comp., Sammetbandsfabrik.  
 Nervo u. Comp., Kupferstich, Landkarten, Quincasserie und Bijouterie.  
 Nierstraß, Wilh., Material- und Farbwaaren.  
 Noizer, A., Specerey.  
 Ort, Lagerhaus, Verwalter und Güterbestäter.  
 Overhoff, D., Manufakturwaaren.  
 Peil, Gerb., Tuch- und Ellenwaaren, Sanitäts-Geschirr en detail.  
 Pelker, Jacob, Joh. Sohn, Wolle, Lutfstoffe, Expedition und Commission.  
 Pelker, Peter, Expedition und Commission.  
 Perollaische Buchhandlung und Leihbibliothek.  
 Pfeil, G. Ludw., Weinhandel.  
 Pfeil, Wilh., Specerey und Ellenwaaren.  
 Pihler, L., Taverenhandel.  
 Poth, J. A., Weinhandel.  
 Praeffar, S., eigene Stickerey, Modewaaren und Mineralwässer.

- Pflü und Heymann, Ellenwaaren en groß und  
 en detail.  
 Rahr, Gebrüder, Fruchtestigfabrik u. Bierbrauerey.  
 Rasiga, Weinhandel.  
 Reih, Joh., Specerey, gewalzter Eisensturz und  
 Ofenpfeifen.  
 Reih, Wilh., Kunst- u. andere Nürenberger Waaren.  
 Reuelmann, F. P., Material, n. Farbwaaren.  
 Roffbäck und Comp., Expedition u. Commission.  
 Ronstorff, Wilh. der ältere, Manufakturwaaren.  
 Ronstorff, Jakob, Druckwaaren eigener Fabrik  
 und Commission.  
 Roosen, E. C., Euenwaaren en detail,  
 Rösler, Joh., Specerey.  
 Rowet, Heinr., Spiegelfabrik und Vergolder.  
 Rurberg und Comp., J. P., Weinhandel.  
 Rymenans, Eugene, Wechsel, Commission und  
 Expedition.  
 Rys und Comp., Expedition und Commission.  
 Scheuer, Abraham, Commission.  
 Scheuer, P. M., Mackler.  
 Schmeesh, J. J., Weinhandel.  
 Schmiß, H., Spieltarrenfabrik.  
 Schombart, J. D., Quincallerie, verschiedene  
 Eisens und Ellenwaaren, Papier und and  
 dere Schreibmaterialien, auch Expedition.  
 Schreiner, J. H. C., Buchhandlung und Leih  
 bibliothek.  
 Schulen, Kupferdruckerey und Spitzenhandel.  
 Schuster und Stommel, Manufakturwaaren  
 en groß, rohe Seide und Baumwollengarn.  
 Schwenzenberg, J. D. A., Pelzhandel.  
 Scotti, Ludw., Bijouterie und Parfumerie.  
 Seelig, David, Commission.  
 Sebert, C. D., Bijouterie und Quincallerie.  
 Sebes, J. K., Zinn- und Bleigießerey.



- Simon, Jakob, Obercolleeteur der Dissenburger  
Lotterie.
- Sotta, A., Galanteriehandel.
- Stahl, Franz Friedr., Hofbuchdruckerey.
- Stahl, Carl, Buchdruckerey.
- Stapper und Stinner, schwarzen Brand.
- Stelzmann, H., Weinhandel.
- Stoekbrand, J. B., der ältere, Specerey und  
Brantwein en gros und en detail.
- Stoekbrand, B. H., Specerey en gros und  
en detail.
- van Stockum, D. J., Fenster- und Hohlglas,  
Spiegel und Kronleuchter.
- Stockum, F. Jos., Spiegelfabr. und Vergolder,  
wie auch Porzellan und Fayance.
- Stommel und Geh. Schöuer, P., Manufaktur-  
waaren en gros.
- Ströbling, C. J., Papiertapetenfabrik.
- Theelen, Jak., Weinhandel.
- Tib, Carl Jos., Specerey und Blech, Commission  
und Expedition.
- Treich, Joh., Lichter- und weisse Seifenfabrik.
- Vahrenkamp, Handlungs- und Bürgerschule.
- Vinceller und Schleger, Kutschenfabrik.
- Voigt, J. N., Musikalienhandel.
- Wahlert und Muth, Vorsteher einer Privats-  
Lehranstalt.
- Weinbeck, P., Liqueur und Eisenwaaren.
- Wespin, Carl, Spielkartenfabrik.
- Wetschky, F. E., Handlungs- Akademie für  
junge Leute.
- Winkelmann, J. E., Tuch-, Modes- und Ma-  
nufakturwaaren, auch Musikalien
- Winkelmann, Peter, Specerey und Eisen-  
waaren.

Beller, Wilh., Pichter, und weiße Seifenfabrik.  
Bilger, geb. Becker, Manufakturwaaren et  
detail.

---

Geschworne Besizers, Waaren und  
Güter, Makler.

G. Ludw. Pfeil, A. Levi.

---

## Gastwirthe.

Breidenbach, zum Herzog Wilhelm,  
Capellen, im Zweybrücker Hofe.

Clemen, im Anker.

Hecker, im Hof von Holland.

Suppen, im schwarzen Horn.

Kemperdick, in den drey Reichskessnen.

Reisgen, zum römischen Kaiser.

Nieder, im westphälischen Hofe.

Nöhrs, Witwe, im bönnischen Hofe.

Wagner, im kaiserlichen Hofe.

---

Fortsetzung der Eintheilung  
des

Großherzogthums Berg  
nach alphabetischer Ordnung.

(Siehe Jahrgang 1811.)

Sieg, Departement.

Dillenburg, Hauptort.

Orter.	Municipalität.	Kantone.	Bezirke.
Achenbach	Weidenau	Siegen	Siegen
Acher	Denklingen	Waldbröl	Siegen
Abholdenbach	Netphen	Netphen	Siegen
Ahlbach	Offheim	Sadamar	Dillenburg
Ailertchen	Höhn	Kennerod	Dillenburg
Alchen	Freundenberg	Siegen	Siegen
Allenbach	Hilchenbach	Netphen	Siegen
Allendorf	Haiger	Dillenburg	Dillenburg
Alsen	Morkbach	Waldbröl	Siegen
Alsdorf	Hörbach	Herborn	Dillenburg
Anstoß	Freundenberg	Siegen	Siegen
Anshausen	Irmgarteichen.	Netphen	Siegen
Amnenau	Schuppach	Kunkel	Dillenburg
Bach	Marienberg	Kennerod	Dillenburg
Ballerbach	Sicker	Herborn	Dillenburg
Beilstein	Driedorf	Driedorf	Dillenburg

Orter.	Municipalität.	Kantone.	Bezirke.
Bellingen	Höhr	Rennerod	Dillenburg
Benrad	Much	Eitorf	Siegen
Berg, Ebers, bach	Paiger	Ebersbach	Dillenburg
Berghausen	Gimborn	Gummeröb	Siegen
Berrenberg	Gummeröbach	Gummeröb; bach	Siegen
Berzhahn	Gemünden	Westerburg	Dillenburg
Beyenbach	Netphen	Netphen	Siegen
Bicken	Bicken	Herborn	Dillenburg
Birlenbach	Weidenau	Siegen	Siegen
Bladersbach	Waldbroel	Waldbroel	Siegen
Bockenbach	Ferndorf	Netphen	Siegen
Bockseifen	Freundenberg	Siegen	Siegen
Bölsberg	Marienberg	Rennerod	Dillenburg
Böschel	Freundenberg	Siegen	Siegen
Böttingen	Waldbroel	Waldbroel	Siegen
Bonrath	Much	Eitorf	Siegen
Bottenbach	Ferndorf	Netphen	Siegen
Bottenberg	Freundenberg	Siegen	Siegen
Breitenbach	Irngarteichen.	Netphen	Siegen
Breitscheid	Hörbach	Herborn	Dillenburg
Bretthausen	Emmerichen; hain.	Rennerode	Dillenburg
Broel	Waldbroel	Waldbroel	Siegen
Broel	Ruppichterott	Eitorf	Siegen
Bruchhausen	Waldbroel	Waldbrvel	Siegen
Buchen	Netphen	Netphen	Siegen
Bubingen	Höhr	Rennerod	Dillenburg
Bühl	Freundenberg	Siegen	Siegen
Burbach	Weidenau	Siegen	Siegen

Orte.	Municipalität.	Kantone.	Bezirke.
Burg Holdang, hausen	Ferndorf	Netphen	Siegen
Burg	Herborn	Herborn	Dillenburg
Busch Gott, hartsbüttlen	Weidenau	Siegen	Siegen
Buschbüttlen	Ferndorf	Netphen	Siegen
Casbach	Marienheide	Simmersb	Siegen
Clafeld	Weidenau	Siegen	Siegen
Criffenbach	Irngarreichen.	Netphen	Siegen
Crombach	Ferndorf	Netphen	Siegen
Cudenbach	Ferndorf	Netphen	Siegen
Dahlbrach	Sickenbach	Netphen	Siegen
Darrenfeld	Morsbach	Waldbroel	Siegen
Dehrn	Dffheim	Hadamar	Dillenburg
Denklingen	Denklingen	Waldbroel	Siegen
Derenbach	Kuppichterott	Eitorf	Siegen
Deuh	Irngarreichen.	Netphen	Siegen
Dickhausen	Waldbroel	Waldbroel	Siegen
Dilbrecht	Paiger	Dillenburg	Dillenburg
Dillenburg	Dillenburg	Dillenburg	Dillenburg
Dillenhütten	Weidenau	Siegen	Siegen
Dilshausen	Wengelskirch.	Driedorf	Dillenburg
Dirlenbach	Freundenberg	Siegen	Siegen
Donsbach	Dillenburg	Dillenburg	Dillenburg
Dorchheim	Frickhofen	Hadamar	Dillenburg
Dorndorf	Frickhofen	Hadamar	Dillenburg
Dornseifen	Ferndorf	Netphen	Siegen
Drabenderhöb	Drabenderhöb	Homburg	Siegen
Dreibach	Böhn	Kennerod	Dillenburg
Dreibach	Netphen	Netphen	Siegen
Driedorf	Driedorf	Driedorf	Dillenburg

Orter.	Municipalität.	Kantone.	Bezirke.
Eberbach	Eberbach	Dillenburg	Dillenburg
Eckenhagen	Eckenhagen	Waldbroel	Siegen
Eckmannshausen	Netphen	Netphen	Siegen
Eibach	Eibach	Dillenburg	Dillenburg
Eibelschansen	Eberbach	Dillenburg	Dillenburg
Eichen	Frendenberg	Siegen	Siegen
Eicheln	Ferndorf	Netphen	Siegen
Eichenstruth	Marienberg	Kennerod	Dillenburg
Eisemrod	Eisemrod	Herborn	Dillenburg
Eiserfeld	Weidman	Siegen	Siegen
Eisern	Willnsdorf	Siegen	Siegen
Eitorf	Eitorf	Eitorf	Siegen
Ellar	Lahr	Hadamar	Dillenburg
Elsof	Elsof	Driedorf	Dillenburg
Emmerichenshain	Emmerichenshain	Kennerod	Dillenburg
Enspel	Höhr	Kennerod	Dillenburg
Erbach	Marienberg	Kennerod	Dillenburg
Erbach	Hörbach	Herborn	Dillenburg
Erdingen	Eckenhagen	Waldbroel	Siegen
Ernsdorf	Ferndorf	Netphen	Siegen
Eschenau	Schuppach	Kunkel	Dillenburg
Eschenbach	Netphen	Netphen	Siegen
Eyershausen	Eisemrod	Herborn	Dillenburg
Falkenbach	Schuppach	Kunkel	Dillenburg
Fantbach	Diffheim	Hadamar	Dillenburg
Fehl	Marienberg	Kennerod	Dillenburg
Fellerdilln	Paiger	Dillenburg	Dillenburg

Orter.	Municipalität.	Kantone.	Bezirke.
Fellinghausen	Ferndorf	Netphen	Siegen
Ferndorf	Ferndorf	Netphen	Siegen
Feuersbach	Irngarteichen	Netphen	Siegen
Fickenhütte	Weidenau	Siegen	Siegen
Flammersbach	Saiger	Dillenburg	Dillenburg
Flammersbach	Irngarteichen	Netphen	Siegen
Fleisbach	Hörbach	Herborn	Dillenburg
Frauersdorf	Netphen	Netphen	Siegen
Freundenberg	Freundenberg	Siegen	Siegen
Frickhofen	Frickhofen	Hadamar	Dillenburg
Friesenhagen	Friesenhagen	Wildenb.	Siegen
Frohnhausen	Eibach	Dillenburg	Dillenburg
Frohnhausen	Netphen	Netphen	Siegen
Fuffingen	Lahr	Hadamar	Dillenburg
Gandernbach	Schnypach	Runkel	Dillenburg
Geiselaufen	Waldbroel	Waldbroel	Siegen
Geilhausen	Dattenfeld	Waldbroel	Siegen
Geisweid	Weidenau	Siegen	Siegen
Gemünden	Gemünden	Westerburg	Dillenburg
Gernsdorf	Irngarteichen	Netphen	Siegen
Gertinghausen	Much	Eitorf	Siegen
Gershafer	Gemünden	Westerburg	Dillenburg
Gierzhausen	Dattenfeld	Waldbroel	Siegen
Gimborn	Gimborn	Summersb	Siegen
Ginsberg	Hilchenbach	Netphen	Siegen
Gontersdorf	Hörbach	Herborn	Dillenburg
Gosenbach	Weidenau	Siegen	Siegen
Grossfifen	Marienberg	Hennerod	Dillenburg
Grund	Hilchenbach	Netphen	Siegen

Orter.	Municipalität.	Kantone.	Bezirke.
Gummersbach	Gummersbach	Gummersb	Siegen
Gusternhain	Driedorf	Driedorf	Dillenburg
Haardt	Marienberg	Kennerod	Dillenburg
Haarhausen	Hilchenbach	Netphen	Siegen
Hadamar	Hadamar	Hadamar	Dillenburg
Hadun	Hilchenbach	Netphen	Siegen
Hahn	Höhn	Kennerod	Dillenburg
Haiger	Haiger	Dillenburg	Dillenburg
Haigerseelbach	Haiger	Dillenburg	Dillenburg
Hainchen	Irngarteichen	Netphen	Siegen
Halbs	Westerburg	Westerbu g	Dillenburg
Halft	Eicorf	Eicorf	Siegen
Haltscheid	Dattenfeld	Waldbroel	Siegen
Hangenmattin, gen	Zenßheim	Hadamar	Dillenburg
Happach	Waldbroel	Waldbroel	Siegen
Hausen	Lahr	Hadamar	Dillenburg
Heck	Ferndorf	Netphen	Siegen
Heckholzhausen	Schadeck	Kunkel	Dillenburg
Heiligenborn	Driedorf	Driedorf	Dillenburg
Heißberg	Freundenberg	Siegen	Siegen
Heisheid	Denklingen	Waldbroel	Siegen
Heisterberg	Driedorf	Driedorf	Dillenburg
Helgersdorf	Irngarteichen	Netphen	Siegen
Hellenbahn	Kennerod	Kennerod	Dillenburg
Heiberhausen	Hilchenbach	Netphen	Siegen
Herborn	Herborn	Herborn	Dillenburg
Herborn	Hörbach	Herborn	Dillenburg
Herbornseel- bach	Bicken	Herborn	Dillenburg



Orter.	Municipalität.	Kantone.	Bezirke.
Berchen	Berchen	Eitorf	Siegen
Bersen	Waldbroel	Waldbroel	Siegen
Bergenroth	Westerburg	Westerburg	Dillenburg
Bermesdorf	Waldbroel	Waldbroel	Siegen
Berghausen	Netphen	Netphen	Siegen
Bespert	Eckenhagen	Waldbroel	Siegen
Beuchelheim	Zenkheim	Sadamar	Dillenburg
Bilchenbach	Bilchenbach	Netphen	Siegen
Bilnhütten	Bilchenbach	Netphen	Siegen
Binterkirchen	Höhn	Kennerod	Dillenburg
Bintermailin- gen	Lahr	Sadamar	Dillenburg
Bintermühl	Höhn	Kennerod	Dillenburg
Birschberg	Hörbach	Herborn	Dillenburg
Birzenhain	Eisemrod	Herborn	Dillenburg
Boswald	Waldbroel	Waldbroel	Siegen
Böbe	Berchen	Eitorf	Siegen
Böhn	Höhn	Kennerod	Dillenburg
Bölsenhäusen	Höhn	Kennerod	Dillenburg
Börbach	Hörbach	Herborn	Dillenburg
Bof	Marienburg	Kennerod	Dillenburg
Bof - Buchen	Ferndorf	Netphen	Siegen
Bofen	Schadeck	Kunkel	Dillenburg
Bofhengébach	Weidenau	Siegen	Siegen
Bofhangenau	Ferndorf	Netphen	Siegen
Bof, Rödchen	Willnsdorf	Siegen	Siegen
Bohenhain	Freudenberg	Siegen	Siegen
Bohentroth	Driedorf	Driedorf	Dillenburg
Bolze	Mersbach	Waldbroel	Siegen
Bomberg	Emmerichenh	Kennerod	Dillenburg
Bomburg	Nimbrecht	Bomburg	Siegen

Orter.	Municipalität.	Kantone.	Bezirke.
Hoppengarten	Dattenfeld	Waldbroel	Siegen
Hüblingen	Elsof	Driedorf	Dillenburg
Hülfsenbusch	Gimbörn	Gummersb	Siegen
Ibernthal	Eisenrod	Herborn	Dillenburg
Ilsarth	Marienberg	Kennerod	Dillenburg
Irmgarteichen	Irmgarteichen	Netphen	Siegen
Jemtraut	Kennerod	Kennerod	Dillenburg
Jrsen	Herchen	Eitorf	Siegen
Kaan	Weidenau	Siegen	Siegen
Kattenberg	Höhn	Kennerod	Dillenburg
Keppel	Hilchenbach	Netphen	Siegen
Kolberg	Dattenfeld	Waldbroel	Siegen
Korb	Marienberg	Kennerod	Dillenburg
Krempel	Elsof	Driedorf	Dillenburg
Krottrof	Friesenhagen	Wildenb.	Siegen
Lahr	Lahr	Hadamar	Dillenburg
Lahr	Ferndorf	Netphen	Siegen
Langenaubach	Haiger	Dillenburg	Dillenburg
Langenbach	Marienberg	Kennerod	Dillenburg
Langenderns- bach	Frickhofen	Hadamar	Dillenburg
Langenhahn	Höhn	Kennerod	Dillenburg
Langenholding- hausen	Freundenberg	Siegen	Siegen
Leuscheid	Herchen	Eitorf	Siegen
Lichtenberg	Morsbach	Waldbroel	Siegen
Liebenhäusen	Neustadt	Gummersb	Siegen

Orter.	Municipalität.	Kantone.	Bezirke.
Liebenscheid	Emmerichenh.	Kennerod	Dillenburg
Lindenberg	Freudenberg	Siegen	Siegen
Linkenbach	Eitorf	Eitorf	Siegen
Littfeld	Ferndorf	Netphen	Siegen
Lochum	Höhn	Kennerod	Dillenburg
Löbach	Much	Eitorf	Siegen
Löhnfeld	Emmerichenh.	Kennerod	Dillenburg
Lugel	Hilchenbach	Netphen	Siegen
Mademühl	Driedorf	Driedorf	Dillenburg
Malmeneich	Hadamar	Hadamar	Dillenburg
Mandeln	Ebersbach	Dillenburg	Dillenburg
Manderbach	Haiger	Dillenburg	Dillenburg
Marienberg	Martenberg	Kennerod	Dillenburg
Marienbergshausen	Marienbergshausen	Homburg	Siegen
Marienborn	Weidenau	Siegen	Siegen
Marienhagen	Wiehl	Homburg	Siegen
Marienneide	Marienneide	Gummeröb	Siegen
Markelöbach	Much	Eitorf	Siegen
Mausbach	Freudenberg	Siegen	Siegen
Mauschal	Netphen	Netphen	Siegen
Medenbach	Hörbach	Herborn	Dillenburg
Meinhard	Weidenau	Siegen	Siegen
Meiswinkel	Freudenberg	Siegen	Siegen
Mengerskirch.	Mengerskirch.	Driedorf	Dillenburg
Merkenbach	Hörbach	Herborn	Dillenburg
Merten	Eitorf	Eitorf	Siegen
Mittelhees	Freudenberg	Siegen	Siegen
Mittelhofen	Elsof	Driedorf	Dillenburg
Möhrendorf	Emmerichenh.	Kennerod	Dillenburg

Orter.	Municipalität.	Kantone.	Bezirke.
Morsbach	Morsbach	Waldbroel	Siegen
Much	Much	Eitorf	Siegen
Mühlbach	Frickhofen	Hadamar	Dillenburg
Münchhausen	Driedorf	Driedorf	Dillenburg
Münchhausen, Beilstein	Driedorf	Driedorf	Dillenburg
Munkershütte	Weidenau	Siegen	Siegen
Muffen	Silchenbach	Netphen	Siegen
Mußnershütte	Weidenau	Siegen	Siegen
Mybach	Much	Eitorf	Siegen
Nanzenbach	Eibach	Dillenburg	Dillenburg
Nauholz	Netphen	Netphen	Siegen
Nenderod	Mengerkirch.	Driedorf	Dillenburg
Neukersdorf	Jrmgarteichen	Netphen	Siegen
Netphen	Netphen	Netphen	Siegen
Neuhütte	Ebersbach	Dillenburg	Dillenburg
Neukirch	Emmerichenh.	Kennerod	Dillenburg
Neunkirchen	Elsof	Driedorf	Dillenburg
Neustadt	Kennerod	Kennerod	Dillenburg
Neustadt	Neustadt	Gummeröb	Siegen
Niederdielfen	Willingdorf	Siegen	Siegen
Niederdorf	Morsbach	Waldbroel	Siegen
Niedergimborn	Gimboru	Gummeröb	Siegen
Niederhadam.	Hadamar	Hadamar	Dillenburg
Niederheus- lingen	Freundenberg	Siegen	Siegen
Niederholzlan	Freundenberg	Siegen	Siegen
Niedermüllen- bach	Gimborn	Gummeröb- bach	Siegen
Niedernetphen	Netphen	Netphen	Siegen

Orten.	Municipalität.	Kantone.	Bezirke.
Niederrosbach	Saiger	Dillenburg	Dillenburg
Niederrosbach	Emmerichenh.	Kennerod	Dillenburg
Niederscheid	Eibach	Dillenburg	Dillenburg
Niederschelden	Weidenau	Siegen	Siegen
Niedertiefen	Netphen	Netphen	Siegen
Niederschhausen	Kengerkirch.	Driedorf	Dillenburg
Niederstöcken	Freundenberg	Siegen	Siegen
Niedertiefen- bach	Offheim	Badamar	Dillenburg
Niederweyer	Offheim	Badamar	Dillenburg
Niederszenz- heim	Zeuzheim	Badamar	Dillenburg
Nimbrecht	Nimbrecht	Homburg	Siegen
Nimbrecht	Marienbergs- hausen	Homburg	Siegen
Nisser	Emmerichen- hain	Kennerod	Dillenburg
Oberdielfen	Winneldorf	Siegen	Siegen
Oberflischbach	Freundenberg	Siegen	Siegen
Obergelwe	Himborn	Sammerob	Siegen
Obergimborn	Himborn	Sammerob	Siegen
Oberhausen	Kengerkirch.	Driedorf	Dillenburg
Oberheußlin- gen	Freundenberg	Siegen	Siegen
Oberholzkau	Freundenberg	Siegen	Siegen
Obermüllens- bach	Himborn	Sammerob	Siegen
Obernau	Netphen	Netphen	Siegen
Oberndorf	Eisemrod	Herborn	Dillenburg
Oberndorf	Bilchenbach	Netphen	Siegen

Orter.	Municipalität.	Kantone.	Bezirke.
Obernetphen	Netphen	Netphen	Siegen
Obernhees	Freundenberg	Siegen	Siegen
Oberrosbach	Ebersbach	Dillenburg	Dillenburg
Oberrosbach	Emmerichen h.	Kennerod	Dillenburg
Oberroth	Ellsf	Driedorf	Dillenburg
Oberscheld	Eibach	Dillenburg	Dillenburg
Oberschelden	Freundenberg	Siegen	Siegen
Obersdorf	Willnsdorf	Siegen	Siegen
Obersfehen	Netphen	Netphen	Siegen
Oberstöcken	Freundenberg	Siegen	Siegen
Oberriesenbach	Schadef	Kunfel	Dillenburg
Oberwarnsberg	Morsbach	Waldbroel	Siegen
Oberwener	Diffheim	Hadamar	Dillenburg
Oberzenzheim	Kreuzheim	Hadamar	Dillenburg
Oechelhausen	Hilchenbach	Netphen	Siegen
Oelgershausen	Netphen	Netphen	Siegen
Oettingen	Höhn	Kennerod	Dillenburg
Offdilln	Ebersbach	Dillenburg	Dillenburg
Offenbach	Vicken	Herborn	Dillenburg
Offheim	Offheim	Hadamar	Dillenburg
Othhelden	Ferndorf	Netphen	Siegen
Overnau	Dattensfeld	Waldbroel	Siegen
<b>P</b> uhl	Marienberg	Kennerod	Dillenburg
Pocum	Kennerod	Kennerod	Dillenburg
Probbach	Mengerskirch.	Driedorf	Dillenburg
Puschen	Höhn	Kennerod	Dillenburg
<b>R</b> abenscheid	Driedorf	Driedorf	Dillenburg
Rehe	Emmerichenh.	Kennerod	Dillenburg

Orter.	Municipalität.	Kantone.	Bezirke.
Rennerod	Rennerod	Rennerod	Dillenburg
Riedsdorf	Billnsdorf	Siegen	Siegen
Rixhausen	Marienberg	Rennerod	Dillenburg
Rodenbach	Haiger	Dillenburg	Dillenburg
Rodenberg	Driedorf	Driedorf	Dillenburg
Röcklingen	Herchen	Eitorf	Siegen
Rödchen	Billnsdorf	Siegen	Siegen
Rosenhagen	Waldbroel	Waldbroel	Siegen
Rospe	Gummeröb	Gummeröb	Siegen
Rosbach	Waldbroel	Waldbroel	Siegen
Rosbach	Sattenfeld	Waldbroel	Siegen
Rossenbach	Waldbroel	Waldbroel	Siegen
Roth	Hörsbach	Herborn	Dillenburg
Rohenhahn	Höhn	Rennerod	Dillenburg
Ruckersfeld	Hilchenbach	Netphen	Siegen
Rudersdorf	Jungarteichen	Netphen	Siegen
Rudershausen	Ebersbach	Dillenburg	Dillenburg
Rudershausen	Eisof	Driedorf	Dillenburg
Runderoth	Runderoth	Gummeröb	Siegen
Runkel	Schadeck	Runkel	Dillenburg
Ruppichterott	Ruppichterott	Eitorf	Siegen
Saal	Herchen	Eitorf	Siegen
Salschenborn	Jungarteichen	Netphen	Siegen
Salzburg	Enimerichenb.	Rennerod	Dillenburg
Schadeck	Schadeck	Runkel	Dillenburg
Scheitlenberg	Rennerod	Rennerod	Dillenburg
Schneppentau len	Weidenau	Siegen	Siegen
Schnöringer	Waldbroel	Waldbroel	Siegen
Schönbach	Hörsbach	Herborn	Dillenburg

Orter.	Municipalität.	Kantone.	Bezirke.
Schönberg	Höhn	Kennerod	Dillenburg
Schönenbach	Baldbroel	Baldbroel	Siegen
Schuppach	Schuppach	Kunkel	Dillenburg
Schweisfurch	Hilchenbach	Netphen	Siegen
Seelbach	Weidenau	Siegen	Siegen
Seelbach	Schuppach	Kunkel	Dillenburg
Seckhelden	Haiger	Dillenburg	Dillenburg
Seck	Kennerod	Kennerod	Dillenburg
Seilhofen	Driedorf	Driedorf	Dillenburg
Siegen	Siegen	Siegen	Siegen
Sinn	Hörbach	Herborn	Dillenburg
Sinspert	Erkenhagen	Baldbroel	Siegen
Sohlbach	Weidenau	Siegen	Siegen
Sohlbach	Netphen	Netphen	Siegen
Stahlhofen	Westerburg	Westerburg	Dillenburg
Strangenroth	Marienberg	Kennerod	Dillenburg
Streg	Friesenhagen	Wildenburg	Siegen
Streeter	Schadef	Kunkel	Dillenburg
Streimelhagen	Norsbach	Baldbroel	Siegen
Stein	Emmerichenh.	Kennerod	Dillenburg
Steinbach	Haiger	Dillenburg	Dillenburg
Steinbach	Offheim	Hadamar	Dillenburg
Steinbrücken	Eberbach	Dillenburg	Dillenburg
Stendenbach	Ferndorf	Netphen	Siegen
Stöcken	Hilchenbach	Netphen	Siegen
Stoekhausen	Marienberg	Kennerod	Dillenburg
Stoekum	Höhn	Kennerod	Dillenburg
Stras Ebersbach	Ebersbach	Dillenburg	Dillenburg
Strombach	Gimborn	Gummersb	Siegen
Stromberg	Herchen	Ertorf	Siegen



# Vergleichungstabelle des Conventionsgeldes (20 Gulden Fuß) mit dem Franc.

25 $\frac{5}{6}$  Rthlr. Conventionsgeld gleich 100 Francs.  
(Auszug aus dem Arrere vom 5. Dec. 1809)

Convent Cours	macht in Francs.		Convent. Cours	macht in Francs	
Deniers	Francs	Cent.	Ggr.	Francs	Cent.
1	⋄	1 $\frac{1}{3}$	10	1	61
2	⋄	2 $\frac{2}{3}$	20	3	23
3	⋄	4	Thlr.		
4	⋄	5 $\frac{1}{3}$	1	3	87
5	⋄	6 $\frac{2}{3}$	2	7	74
6	⋄	8	3	11	61
7	⋄	9 $\frac{1}{3}$	4	15	48
8	⋄	10 $\frac{2}{3}$	5	19	36
9	⋄	12	6	23	23
10	⋄	13 $\frac{1}{3}$	7	27	10
11	⋄	14 $\frac{2}{3}$	8	30	97
Ggr.			9	34	84
1	⋄	16	10	38	71
2	⋄	32	20	77	42
3	⋄	48	30	116	13
4	⋄	65	40	154	84
5	⋄	81	50	193	55
6	⋄	97	60	232	26
7	℥	13	70	270	97
8	℥	29	80	309	68
9	℥	45	90	348	39
			100	387	10

# Reduction der Goldsorten auf Francs und Centimen

welche, nach dem bergischen Münz-Verrete vom  
10. Dec. 1810, bei den öffentlichen  
Cassen angenommen werden.

Gulden	doppelte Louisd.		einfache Louisd.		Sonn. v. Brabant		Friedr. richsd'or		holländ Dufat.	
	Fr.	Cent.	Fr.	Cent.	Fr.	Cent.	Fr.	Cent.	Fr.	Cent.
1	47	20	23	55	33	80	19	50	11	42
2	94	40	47	10	67	60	39	—	22	84
3	141	60	70	65	101	40	58	50	34	26
4	188	80	94	20	135	20	78	—	45	68
5	236	—	117	75	169	—	97	50	57	10
6	283	20	141	30	202	80	117	—	68	52
7	330	40	164	85	236	60	136	50	79	94
8	377	60	188	40	270	40	156	—	91	36
9	424	80	211	95	304	20	175	50	102	78
10	472	—	235	50	338	—	195	—	114	20
20	944	—	471	—	676	—	390	—	228	40
30	1416	—	706	50	1014	—	585	—	342	60
40	1888	—	942	—	1352	—	780	—	456	80
50	2360	—	1177	50	1690	—	975	—	571	—
60	2832	—	1413	—	2028	—	1170	—	685	20
70	3304	—	1648	50	2366	—	1365	—	799	40
80	3776	—	1884	—	2704	—	1560	—	913	60
90	4248	—	2119	50	3042	—	1755	—	1027	80
100	4720	—	2355	—	3380	—	1950	—	1142	—

**R e d u c t i o n**  
 der unten benannten verschiedenen  
 Silbergeld : Sorten.  
 auf Francs und Centimen.  
 welche nach dem bergischen Münz : Arrere vom  
 10. Dec. 1810, bei den öffentlichen  
 Cassen angenommen werden.

Münz Stück	Francs.		halb. Fr.		Drab.		halb. Dr.		viert. Dr.	
	Er. Thlr.	Er. Thlr.	Er Thlr.	Er. Thlr.	Er Thlr.	Er Thlr.	Er Thlr.	Er. Thlr.	Er. Thlr.	
	Fr.	℄.	Fr.	℄.	Fr.	℄.	Fr.	℄.	Fr.	℄.
1	5	80	2	75	5	56	2	77	1	38
2	11	60	5	50	11	12	5	54	2	76
3	17	40	8	25	16	68	8	31	4	14
4	23	20	11	—	22	24	11	8	5	52
5	29	—	13	75	27	80	13	85	6	90
6	34	80	16	50	33	36	16	62	8	28
7	40	60	19	25	38	92	19	39	9	66
8	46	40	22	—	44	48	22	16	11	4
9	52	20	24	75	50	4	24	93	12	42
10	58	—	27	50	55	60	27	70	13	0
20	116	—	55	—	111	20	55	40	27	60
30	174	—	82	50	166	80	83	10	41	40
40	232	—	110	—	222	40	110	80	55	20
50	290	—	137	50	278	—	138	50	69	—
60	348	—	165	—	333	60	166	20	82	80
70	406	—	192	50	389	20	193	90	96	60
80	464	—	220	—	444	80	221	60	110	40
90	522	—	247	50	500	40	249	30	124	20
100	580	—	275	—	556	—	277	—	138	—

# R e d u c t i o n

## der unten benannten verschiedenen Silbergeld: Sorten auf Francs und Centimen

welche, nach dem bergischen Münz: Arrrete vom  
10. Dec. 1810, bei den öffentlichen  
Cass: n angenommen werden.

Stück	Convent.		halb Ev.		20 Kr.		Holländ.		Berg.	
	Thlr.		Thlr. *)		Stück,		Gulden,		Thlr. **)	
	Fr.	℄.	Fr.	℄.	Fr.	℄.	Fr.	℄.	Fr.	℄.
1	5	4	2	50	—	75	2	3	3	15
2	10	8	5	—	1	50	4	6	6	30
3	15	12	7	50	2	25	6	9	9	45
4	20	16	10	—	3	—	8	12	12	60
5	25	20	12	50	3	75	10	15	15	75
6	30	24	15	—	4	50	12	18	18	90
7	35	28	17	50	5	25	14	21	22	5
8	40	32	20	—	6	—	16	24	25	20
9	45	36	22	50	6	75	18	27	28	35
10	50	40	25	—	7	50	20	30	31	50
20	100	80	50	—	15	—	40	60	63	—
30	151	120	75	—	22	50	60	90	94	50
40	201	160	100	—	30	—	81	120	126	—
50	252	—	125	—	37	50	101	150	157	50
60	302	40	150	—	45	—	121	180	189	—
70	352	80	175	—	52	50	142	210	220	50
80	403	20	200	—	60	—	162	240	252	—
90	453	60	225	—	67	50	182	270	283	50
100	504	—	250	—	75	—	203	—	315	—

\*) 2 Viertel wie ein halber.

\*\*) 2 halbe wie ein Ganzer.

**R e d u c t i o n**  
 der unten benannten verschiedenen  
 Silbergeld; Sorten  
 auf Francs und Centimen  
 welche, nach dem bergischen Münz; Arrete vom  
 10. Dec. 1810, bei den öffentlichen  
 Cassen angenommen werden.

Stück	Preuß.		Drittel		Viertel		Sechstel		Zwölftel	
	Thlr.	*)	Pr. Thlr.		Pr. Thlr.		Pr. Thlr.		Pr. Thlr.	
	Fr.	C.	Fr.	C.	Fr.	C.	Fr.	C.	Fr.	C.
1	3	50	1	15	—	85	—	54	—	25
2	7	—	2	30	1	70	1	8	—	50
3	10	50	3	45	2	55	1	62	—	75
4	14	—	4	60	3	40	2	16	1	—
5	17	50	5	75	4	25	2	70	1	25
6	21	—	6	90	5	10	3	24	1	50
7	24	50	8	5	5	95	3	78	1	75
8	28	—	9	20	6	80	4	32	2	—
9	31	50	10	35	7	65	4	86	2	25
10	35	—	11	50	8	50	5	40	2	50
20	70	—	23	—	17	—	10	80	5	—
30	105	—	34	50	25	50	16	20	7	50
40	140	—	46	—	34	—	21	60	10	—
50	175	—	57	50	42	50	27	—	12	50
60	210	—	69	—	51	—	32	40	15	—
70	245	—	80	50	59	50	37	80	17	50
80	280	—	92	—	68	—	43	20	20	—
90	315	—	103	50	76	50	48	60	22	50
100	350	—	115	—	85	—	54	—	25	—

\*) Zwei halbe wie ein Ganzer.

Orter.	Municipalität.	Kantone.	Bezirke.
Thalheim	Zeuzheim	Hadamar	Dillenburg.
Tiefenbach	Netphen	Netphen	Siegen
Todenberg	Höhn	Kennerod	Dillenburg
Tringenstein	Eisenrod	Herborn	Dillenburg
Trupbach	Weidenau	Siegen	Siegen
Tuffingen	Lahr	Hadamar	Dillenburg
Ueberschig	Dattenfeld	Waldbroel	Siegen
Uckerödorf	Hörsbach	Herborn	Dillenburg
Unglinghausen	Netphen	Netphen	Siegen
Unnau	Marienberg	Kennerod	Dillenburg
Urdorf	Höhn	Kennerod	Dillenburg
Völklingen	Kuppelcherott	Eitort	Siegen
Wollnsberg	Weidenau	Siegen	Siegen
W. der Haard	Weidenau	Siegen	Siegen
Wormwald	Hilchenbach	Netphen	Siegen
Walgandshain	Emmerichshain.	Kennerod	Dillenburg
Waldaubach	Driedorf	Driedorf	Dillenburg
Waldbroel	Waldbroel	Waldbroel	Siegen
Waldernbach	Lahr	Hadamar	Dillenburg
Waldmanshausen	Frickhofen	Hadamar	Dillenburg
Waldmühlen	Kennerod	Kennerod	Dillenburg
Wallendorf	Driedorf	Driedorf	Dillenburg
Wallenfels	Eisenrod	Herborn	Dillenburg
Waltersdorf	Jringarteichen	Netphen	Siegen
Waidelbach	Eberbach	Dillenburg	Dillenburg
Weidenau	Weidenau	Siegen	Siegen

Orter.	Municipalität.	Kantone.	Bezirke.
Weissenberg	Emmerichenh.	Kennerod	Dillenburg
Welterburg	Gemünden	Westerburg	Dillenburg
Wendershagen	Rorsbach	Baldbroel	Siegen
Wengentoth	Gemünden	Westerburg	Dillenburg
Wersch	Ruch	Eitorf	Siegen
Wertenbach	Jungarteichen	Netphen	Siegen
Westerburg	Westerburg	Westerburg	Dillenburg
Westernohe	Elsof	Driedorf	Dillenburg
Wiedeneß	Simborn	Gummersb	Siegen
Wiehl	Wiehl	Homburg	Siegen
Wildberg	Eckenhagen	Waldbröl	Siegen
Wilberhofen	Dattenfeld	Waldbröl	Siegen
Wildenburg	Friessenhagen	Wildenburg	Siegen
Wilgersdorf	Willnsdorf	Siegen	Siegen
Willenrath	Waldbroel	Waldbröl	Siegen
Willingen	Emmerichenh.	Kennerod	Dillenburg
Willmentoth	Gemünden	Westerburg	Dillenburg
Willnsdorf	Willnsdorf	Siegen	Siegen
Willenroth	Frickhofen	Hadamar	Dillenburg
Windeck	Dattenfeld	Waldbröl	Siegen
Winkels	Mengerskirch.	Driedorf	Dillenburg
Winnen	Gemünden	Westerburg	Dillenburg
Winterbach	Süchenbach	Netphen	Siegen
Winterscheid	Ruppichterott	Eitorf	Siegen
Wirbelau	Schuppach	Kunkel	Dillenburg
Wissenbach	Eibach	Dillenburg	Dillenburg
Zehnhausen	Emmerichenh.	Kennerod	Dillenburg
Zeußheim	Zeußheim	Hadamar	Dillenburg
Zinzhain	Marienberg	Kennerod	Dillenburg

**Cours der Geldsorten**  
 bei  
**den öffentlichen Kassen**  
 im  
**Großherzogthum Berg,**  
 nach dem Gesetze vom 10. December 1810.

---

**Gold : Sorten.**

	Fr.	C.
Doppelter französischer Louis von 48 livres tournois . . . . .	47	20
Einfacher Louis von 24 livres . . . . .	23	55
Souverain von Brabant . . . . .	33	80
Friedrichsd'or oder preuß. Pistole . . . . .	19	50
Holländischer Ducat . . . . .	11	42

**Silber : Sorten.**

Französischer Laubthaler von 6 livres tournois . . . . .	5	80
Halber dito, von 3 livres . . . . .	2	75
Brabantischer Kronenthaler . . . . .	5	56
Ein halber dito . . . . .	2	77
Ein vierthel dito . . . . .	1	38
Deutscher Conventionshaler von 2 Gulden	5	4
Ein halber dito . . . . .	2	50
Ein viertel dito, oder $\frac{1}{3}$ Reichsthaler	1	25
Ein viertel Reichsthaler . . . . .	2	90
Ein Schötel . . . . .	1	60
Ein Achtel . . . . .	2	45
Das 20 Kreuzerstück oder 6 Wachen . . . . .	2	75
Bergischer Thaler . . . . .	3	15



	Fr.	T.
Proußischer Thaler . . . . .	3	50
Ein halber dito . . . . .	1	75
Ein Drittel dito . . . . .	1	15
Ein Viertel dito . . . . .	5	85
Ein Sechste! dito . . . . .	5	54
Der holländische Gulden . . . . .	2	3

### S c h e i d e : M ü n z e .

Ein zwölfter eines preussischen Thalers . . . . .	5	25
Doppelter Münsterscher Schilling . . . . .	5	20
Münsterscher und Hildesheimischer Gu-		
tegroshen . . . . .	5	10
Münsterscher Schilling , . . . . .	5	10
Bergisches 3 Erüberstück . . . . .	5	10

**Anmerk.** Mit Ausschluß der Summen unter 25 Centimen, sollen alle Zahlungen, welche an die Einnehmer und Rendanten der Regierung geschehen wenigstens  $\frac{9}{10}$  in Gold, oder Silber, Geldsorten, und nur  $\frac{1}{10}$  in Scheide, Münze enthalten. (Art. 2. des Beschlusses vom 10. Dec. 1810.)

Die Dezimal, Münzen des französischen Reichs sollen zu ihrem Nominal, Werth in Francs angenommen werden, wenn sie gleich in dem angefügten Tarif nicht mit aufgeführt sind. (Art. IV. des Beschlusses vom 10. Dec. 1810.)

Da im Arrete vom 10. December keine Meldung von den 10 Kreuzerstücken geschehen, so können 2 dieser Stücke als gleich einem Zwanzigkruzerstücke angenommen werden.

# Vergleichungstabelle des ordinären bergischen Geldes mit dem Franc.

32  $\frac{12}{7}$  Rthlr. ordinär gleich 100 Francs. (Auszug aus dem Arrete vom 5. Dec. 1809.)

Gewöhnl. Cours.			macht in Francs.			Gewöhnl. Cours.			macht in Francs.		
Deniers	Francs	Cent.				Eubr.	Francs	Cent.			
1	s	$\frac{4}{7}$				40	2	4			
2	s	$1\frac{2}{7}$				50	2	55			
3	s	$1\frac{6}{7}$				Rthlr.					
4	s	$2\frac{4}{7}$				1	3	6			
5	s	$2\frac{7}{7}$				2	6	13			
6	s	$3\frac{5}{7}$				3	9	19			
7	s	$4\frac{3}{7}$				4	12	26			
Eubr.						5	15	32			
1	s	5				6	18	39			
2	s	10				7	21	45			
3	s	15				8	24	52			
4	s	20				9	27	58			
5	s	26				10	30	65			
6	s	31				20	61	29			
7	s	36				30	91	94			
8	s	41				40	122	58			
9	s	46				50	153	23			
10	s	51				60	183	87			
20	I	2				70	214	52			
30	I	53				80	245	16			
						90	275	81			
						100	306	45			

# Vergleichungstabelle des edictmäßig bergischen Geldes mit dem Franc.

31 Nthlr. edictmäßig gleich 100 Francs. (Aus-  
zug aus dem Arrete vom 5. Dec. 1809.)

Edictm. Courß	macht in Francs.		Edictm. Courß	macht in Francs.	
Deniers	Francs	Cent.	Stbr.	Francs	Cent.
1	s	$\frac{2}{3}$	40	2	15
2	s	$1\frac{1}{3}$	50	2	69
3	s	2	Nthlr.		
4	s	$2\frac{2}{3}$	1	3	23
5	s	$3\frac{1}{3}$	2	6	45
6	s	4	3	9	68
7	s	$4\frac{2}{3}$	4	12	90
			5	16	13
Stbr.			6	19	36
1	s	5	7	22	58
2	s	11	8	25	81
3	s	16	9	29	3
4	s	21	10	32	26
5	s	27	20	64	52
6	s	32	30	96	77
7	s	38	40	129	3
8	s	43	50	161	29
9	s	48	60	193	55
10	s	54	70	225	81
20	l	7	80	258	6
30	l	61	90	290	32
			100	322	58

# Vergleichungstabelle

des preussischen Geldes  
mit dem Franc.

28<sup>44</sup>/<sub>177</sub> Thaler preussisch gleich 100 Francs. (Aus-  
zug aus dem Arrêté vom 5. Dec. 1809.)

Preuss. Cours	macht in Francs.		Preuss. Cours	macht in Francs.	
Denters	Francs	Cent.	Schr.	Francs	Cent.
1	1	34	40	2	36
2	1	1 <sup>1</sup> / <sub>2</sub>	50	2	95
3	1	2 <sup>1</sup> / <sub>2</sub>	Thlr.		
4	1	3	1	3	54
5	1	3 <sup>1</sup> / <sub>2</sub>	2	7	8
6	1	4 <sup>1</sup> / <sub>2</sub>	3	10	62
7	1	5 <sup>1</sup> / <sub>4</sub>	4	14	16
Schr.			5	17	70
1	1	6	6	21	24
2	1	12	7	24	78
3	1	18	8	28	32
4	1	24	9	31	86
5	1	30	10	35	40
6	1	35	20	70	80
7	1	41	30	106	20
8	1	47	40	141	60
9	1	53	50	177	—
10	1	59	60	212	40
20	1	18	70	247	80
30	1	77	80	283	20
			90	318	60
			100	354	—

# Vergleichungstabelle des holländischen Geldes mit dem Franc.

49 <sup>53</sup>/<sub>203</sub> Gulden holländisch gleich 100 Francs.  
(Auszug aus dem Arrêté vom 5. Dec. 1809.)

Holländ. Cours	macht in Francs.		Holländ. Cours	macht in Francs.	
Deniers	Francs	Cent	Gulden	Francs	Cent.
1	♣	1 <sup>1</sup> / <sub>4</sub>	1	2	3
2	♣	2 <sup>1</sup> / <sub>2</sub>	2	4	6
3	♣	3 <sup>3</sup> / <sub>4</sub>	3	6	9
4	♣	5	4	8	12
5	♣	6 <sup>1</sup> / <sub>4</sub>	5	10	15
6	♣	7 <sup>1</sup> / <sub>2</sub>	6	12	18
7	♣	8 <sup>3</sup> / <sub>4</sub>	7	14	21
			8	16	24
			9	18	27
Stbr.			10	20	30
1	♣	10	20	40	60
2	♣	20	30	60	90
3	♣	30	40	81	20
4	♣	41	50	101	50
5	♣	51	60	121	80
6	♣	61	70	142	10
7	♣	71	80	162	40
8	♣	81	90	182	70
9	♣	91	100	203	—
10	1	1			

**R e d u c t i o n**  
 der unten benannten verschiedenen  
 Silbergeld: Sorten  
 auf Francs und Centimen,  
 welche nach dem bergischen Münz: Arrete vom  
 10. Dec. 1810 bey den öffentlichen Cassen  
 angenommen werden.

Stück.	Viertel Convent. Rthlr. *)		Sechstel Convent. Rthlr.		Doppelte Münster; Schillinge		Münster und Sildeeh. G. N. Schill. Berg 3 Etb.	
	Fr.	£.	Fr.	£.	Fr.	£.	Fr.	£.
1	1	90	1	60	1	20	1	10
2	1	80	1	20	1	40	1	20
3	2	70	1	80	1	60	1	30
4	3	60	2	40	1	80	1	40
5	4	50	3	—	1	—	1	50
6	5	40	3	60	1	20	1	60
7	6	30	4	20	1	40	1	70
8	7	20	4	80	1	60	1	80
9	8	10	5	40	1	80	1	90
10	9	—	6	—	2	—	1	—
20	18	—	12	—	4	—	2	—
30	27	—	18	—	6	—	3	—
40	36	—	24	—	8	—	4	—
50	45	—	30	—	10	—	5	—
60	54	—	36	—	12	—	6	—
70	63	—	42	—	14	—	7	—
80	72	—	48	—	16	—	8	—
90	81	—	54	—	18	—	9	—
100	90	—	60	—	20	—	10	—

\*) 2 Rthel wie ein Viertel.

\*)

Bestimmung  
der Stempelgebühr,  
und der Spiel: Karten.

Benennung.		Preise.	
		Fr.	C.
Papier, Format.	1stens Großregister . . .	1	50
	2stens Großpapier . . .	1	—
	3stens Mittelpapier . . .	—	75
	4stens Kleinpapier . . .	—	50
	5stens der halbe Bogen des Kleinpapiers . . .	—	25
Spiel, Karten.	Piquet oder Lomber, Spiel .	—	20
	Vouständiges Spiel von 52 Karten . . . . .	—	30
	Tarock, Spiel . . . . .	—	40

# Bestimmung der steigenden Stempelgebühr.

Verhältniß

der

Summe.

Preise.

Fr.

Cent.

Von 1000 und darunter .	—	50
" 1000 bis 2,000 . .	1	—
" 2,000 " 3,000 . .	1	50
" 3,000 " 4,000 . .	2	—
" 4,000 " 5,000 . .	2	50
" 5,000 " 6,000 . .	3	—
" 6,000 " 7,000 . .	3	50
" 7,000 " 8,000 . .	4	—
" 8,000 " 9,000 . .	4	50
" 9,000 " 10,000 . .	5	—
" 10,000 " 11,000 . .	5	50
" 11,000 " 12,000 . .	6	—
" 12,000 " 13,000 . .	6	50
" 13,000 " 14,000 . .	7	—
" 14,000 " 15,000 . .	7	50
" 15,000 " 16,000 . .	8	—
" 16,000 " 17,000 . .	8	50
" 17,000 " 18,000 . .	9	—
" 18,000 " 19,000 . .	9	50
" 19,000 " 20,000 . .	10	—



# Verzeichniß

der

## Hypotheken-Gebühren.

Verhältniß der Summen.	Eintragungs-Gebühr. von hypothekarischen Forderungen,				Ingressions- Gebühr von Uebertragungs- Urkunden des unbewegl. Eigenthums	
	welche vor d. 1sten Jan. 1810 entstanden.		welche nach d. 1sten Jan. 1810 entstanden.			
Von	Fr	Cr.	Fr	Cr.	Fr	Cr.
120 Fr. u. dr	—	25	—	25	—	25
120 : 140 *	—	25	—	25	—	28
140 : 160	—	25	—	25	—	32
160 : 180	—	25	—	25	—	36
180 : 200	—	25	—	25	—	40
200 : 220	—	25	—	25	—	44
220 : 240	—	25	—	25	—	48
240 : 260	—	25	—	26	—	52
260 : 280	—	25	—	28	—	56
280 : 300	—	25	—	30	—	60
300 : 320	—	25	—	32	—	64
320 : 340	—	25	—	34	—	68
340 : 360	—	25	—	36	—	72
360 : 380	—	25	—	38	—	76
380 : 400	—	25	—	40	—	80
400 : 420	—	25	—	42	—	84
420 : 440	—	25	—	44	—	88
440 : 460	—	25	—	46	—	92

\*) einschließlich.

# F o r t s e t z u n g .

Summen Verhältniß	Hypotheken				Uebers trags Urkunden.	
	vor dem 1sten Januar 1810		nach dem 1ster Januar 1810		Fr	£.
500 s 920	Fr.	£.	Fr.	£.	Fr	£.
920 s 940	—	46	—	92	1	84
940 s 960	—	47	—	94	1	88
960 s 980	—	48	—	96	1	92
980 s 1000	—	49	—	98	1	96
1000 s 1020	—	50	1	—	2	—
1020 s 1040	—	51	1	2	2	4
1040 s 1060	—	52	1	4	2	8
1060 s 1080	—	53	1	6	2	12
1080 s 1100	—	54	1	8	2	16
1100 s 1120	—	55	1	10	2	20
1120 s 1140	—	56	1	12	2	24
1140 s 1160	—	57	1	14	2	28
1160 s 1180	—	58	1	16	2	32
1180 s 1200	—	59	1	18	2	36
1200 s 1220	—	60	1	20	2	40
1220 s 1240	—	61	1	22	2	44
1240 s 1260	—	62	1	24	2	48
1260 s 1280	—	63	1	26	2	52
1280 s 1300	—	64	1	28	2	56
1300 s 1320	—	65	1	30	2	60
1320 s 1340	—	66	1	32	2	64
		67	1	34	2	68

# F o r t s e t z u n g .

Summens Verhältniß	Hypotheken				Uebers trags Urkunden	
	vor dem 1sten Januar 1810		nach dem 1sten Januar 1810		Fr.	C.
von	Fr.	C.	Fr.	C.		
460 s 480	—	25	—	48	—	96
480 s 500	—	25	—	50	I	—
500 s 520	—	26	—	52	I	4
520 s 540	—	27	—	54	I	8
540 s 560	—	28	—	56	I	12
560 s 580	—	29	—	58	I	16
580 s 600	—	30	—	60	I	20
600 s 620	—	31	—	62	I	24
620 s 640	—	32	—	64	I	28
640 s 660	—	33	—	66	I	32
660 s 680	—	34	—	68	I	36
680 s 700	—	35	—	70	I	40
700 s 720	—	36	—	72	I	44
720 s 740	—	37	—	74	I	48
740 s 760	—	38	—	76	I	52
760 s 780	—	39	—	78	I	56
780 s 800	—	40	—	80	I	60
800 s 820	—	41	—	82	I	64
820 s 840	—	42	—	84	I	68
840 s 860	—	43	—	86	I	72
860 s 880	—	44	—	88	I	76
880 s 900	—	45	—	90	I	80

# F o r t s e t z u n g.

Summen Verhältniß	Hypothesen				Uebers trags Urkunden	
	vor		nach			
	dem 1sten Januar 1810	dem 1sten Januar 1810	dem 1sten Januar 1810	dem 1sten Januar 1810	Fr.	C.
Von	Fr.	C.	Fr.	C.	Fr.	C.
1340 : 1360	—	68	1	36	2	72
1360 : 1380	—	69	1	38	2	76
1380 : 1400	—	70	1	40	2	80
1400 : 1420	—	71	1	42	2	84
1420 : 1440	—	72	1	44	2	88
1440 : 1460	—	73	1	46	2	92
1460 : 1480	—	74	1	48	2	96
1480 : 1500	—	75	1	50	3	—

## T a x e

der Honorare für die Hypothesen-  
Beamte.

Fr. Et.

- 1) Für die Eintragung eines Hypothesen-  
oder privilegirten Rechts ohne Rück-  
sicht auf die Anzahl der Gläubiger,  
wenn die Eintragung in einer und  
derselben Vorstellung nachgesucht  
worden . . . . . I —
- 2) Für die Ingrossation einer Urkunde  
über die Veränderung des Eigens

	Fr.	Gr.
ehumß, für jedes Blatte von fünf und zwanzig Zeilen auf einer Seite und achtzehn Silben in einer Zeile . . . —		50
3) Für jede Erklärung wegen Veränderung des Domicils . . . . . —		50
4) Für die Eintragung einer Bekanntma- chung der Protokolle über die öffent- liche Ausstellung eines Grundstücks zum Verkauf . . . . . I —	I	—
5) Für jede Löschung . . . . . I —	I	—
6) Für jeden Hypothekenschein oder Cer- tificat, daß nichts eingetragen stehe I —	I	—
7) Für die beglaubigten Abschriften der auf der Hypothekenkammer nieders- gelegten oder ingrossirten Uctunden, von jedem Blatte von fünf und zwanzig Linien auf der Seite und achtzehn Silben in der Linie . . . —		50

# T a r i f

## des städtischen Octrois.

		Fr.	Cr.
1.	Wein aller Art in Fässern	pr. Ohm 6	13
2.	Feiner Wein in Flaschen, Verschlägen u. Körben	pr. Flasche	10
3.	Inländischer Fruchtbrand, wein, sage Roggen zum Stochen	pr. Maas	10
4.	Ausländischer Frucht- und Franzbrandwein	—	20
5.	Liqueur in Flaschen, Rum u. Araf, Syrop u. dgl. u.	pr. Flasche	30
6.	Essig, Weinäpfeltrank u. Aepfelessig	pr. Ohm 3	6
7.	Wein, Essig	—	6
8.	Ausländischer Frucht- und Biereffig	—	33
9.	Inländischer Frucht- und Biereffig	—	—
10.	Auswärtiges Bier	—	53
11.	Inländisches Bier	—	25
12.	Weinmutter	—	75
13.	Mineralwasser aller Art	per Krug	3
14.	Baum- und anderes ess- bare Oehl	pr. Ohm 6	13
15.	Brenn- und Leinöhl u. Seltthran	—	1
16.	Bergerthran und Farr	pr. Tonne	75
17.	Oehl in Flaschen zum Essen	pr. Flasche	10
18.	Ein Oehl oder Kuh über 500 Pfund	pr. Stück 6	13

			Fr.	Et.
19.	Ein Ochß oder Kuh unter 500 Pfund . . . . .	pr. Stück	4	59
20.	Ein Hirsch u. Wildschwein	—	12	26
21.	Ein Rind . . . . .	—	3	6
22.	Ein Reh . . . . .	—	3	6
23.	Ein Schwein . . . . .	—	2	4
24.	Ein Faselſchwein . . . . .	—	1	—
25.	Ein Kalb, Schaaf, Ziege oder Lamm . . . . .	—	—	50
26.	Ein Spanferkel . . . . .	—	—	30
27.	Krauesvögel . . . . .	pr. Gebund.	—	5
28.	Enten, Hühner und Hahnen	pr. Stück	—	5
29.	Tauben, Kuch und Waſſer; ſchneppen . . . . .	pr. Stück	—	3
30.	Kaninchen . . . . .	—	—	15
31.	Gänſe, welfche Hünner und ſchneppen . . . . .	—	—	30
32.	Haafen . . . . .	—	—	15
33.	Feldhühner . . . . .	—	—	15
34.	Friſches Fleiſch, geſalzeneß, gerauchte Würſte, Speck und Schincken . . . . .	pr. Pfund	—	3
35.	Limburger Käß . . . . .	pr. 100 Pfund	1	25
36.	Käße aller Art . . . . .	— — —	1	25
37.	Seefiſche . . . . .	— — —	2	55
38.	Böckling . . . . .	pr. Stroß	—	25
39.	Häringe, unter $\frac{1}{8}$ Tonne, bezahlt 5 Str. . . . .	pr. Tonne	2	4
40.	Strocfiſche . . . . .	pr. 100 Pfund	1	25
41.	Muſtern . . . . .	pr. $\frac{1}{8}$ Tonne	2	4
42.	Muſcheln . . . . .	pr. Tonne	3	6
43.	Krebſe . . . . .	pr. 100 Stück	—	50
44.	Fett und Schmalz . . . . .	pr. Pfund	—	3
45.	Honig . . . . .	pr. 100 Pfund	—	50

46.	Nudeln, Macaroni und Gebäck . . . . .	pr. 100 Pfund	1	—
47.	Kastanien . . . . .	— — —	1	50
48.	Citronen und Oranien	pr. Kiste	3	6
49.	Trockenes Obst, als Birn, Aepfel, Schnitzeln u. Zwetschen	pr. 100 Pfund	1	50
50.	Müße . . . . .	pr. Malter	1	25
51.	Brand u. Kohlen . . . . .	pr. Rheinkarre	1	40
52.	Brandholz . . . . .	— —	1	40
53.	Schanzen zu 1 Pferd	pr. Karre	1	20
54.	Heu — — — — —	— —	1	40
55.	Stroh — — — — —	— —	1	40
56.	Haser . . . . .	pr. Malter	1	25
57.	Ein sogenannter dritte Balken	pr. Stück	1	50
58.	Ein Boden von 4 Bäume, das Stück 25 Stbr.	pr. Boden . . .	5	10
59.	Ein Boden von 5 Bäume, das Stück 10 Stbr.	pr. Boden . . .	2	55
60.	Ein Boden von 6 Bäume, das Stück 7 Stbr.	pr. Boden . . .	2	15
61.	Ein Boden von 7 Bäume, das Stück 4 Stbr.	pr. Boden . . .	1	40
62.	Ein Boden von 8 Bäume, das Stück 3 Stbr.	pr. Boden . . .	1	20
63.	Kleine Tannenbord	p. 100 Stück	1	65
64.	16füßige Tannenbord	— — —	1	53
65.	16füßige Latten	— — —	1	38
66.	18füßige Tannenbord	— — —	1	84
67.	Dreilinge oder sogenannte Steigerbord . . . . .	pr. 100 Stück	1	80
68.	Schleifdielen oder anderthalb Bord . . . . .	— — —	1	—
69.	20 bis 24 oder mehrere füßige Bord zahlen nach Verhältniß der 16füßigen Latten . . . . .	— — —	1	20



				Fr.	Gr.
70.	Sparren pr. 100 Stück				65
71.	Stämmiges Eichen, Buchen und alle andere Art Bauholz, auch große und kleine Balken, Karre zu 1 Pferd				75
—	— — — — 2 —			1	25
—	— — — — 3 —			1	79
—	— — — — 4 —			2	4
—	— — — — 5 —			2	30
—	— — — — 6 —			2	55
Ueber 6 Pferde für jedes Pferd extra 5 Sebr.					
72.	Eichen, Nussbäume u. alle andere Art Holz in Sparren und Bretter, Karre zu — — — 1 Pferd			1	—
—	— — — — 2 —			1	53
—	— — — — 3 —			1	94
—	— — — — 4 —			2	25
—	— — — — 5 —			2	55
—	— — — — 6 —			2	86
Ueber 6 Pferde für jedes Pferd extra 7 Sebr.					
73.	Zu Wasser ank. Schiefer pr. Rieß				20
74.	Landwärts eingebrachte Schiefer pr. Rieß zu 1 Pferd			1	53
—	— zu 2 Pferde			3	6
75.	Ziegelsteine pr. 1000 Stück				60
76.	Landwärts eingebrachte Dachziegel pr. 350 Stück die Karre zu 1 Pferd				50
Dito	pr. 500 — — — zu 2 Pferde				70
77.	Ziegeln, mit mehreren Pferde eingebracht, pr. 1000 Stück			1	25
78.	Zu Wasser angekommene Pfannen pr. 1000 Stück			2	4
79.	Gyps in Steinen, Karre zu 1 Pferd				40
80.	Gemahlener Gyps, Karre zu 1 Pferd			1	—

	Fr.	Gr.
81. Trierischer Kalk pr. Karre . . . . .	5	30
82. Auswärtiger Kalk pr. Karre zu 1 Pferd . . . . .	5	30
Dito — — — zu 2 Pferde . . . . .	5	50
83. Haub und Paversteine pr. Karre . . . . .	5	45
84. Traß pr. Karre zu 1 Pferd . . . . .	5	45
85. Eisen, Blei u. Zinn in Stangen gegos- fen, bearbeitet oder unbearbeitet, überhaupt das zum Banwesen ge- hört, . . . . . pr. 100 Pfund . . . . .	5	5
86. Kupfer . . . . . — — . . . . .	5	40
Vitriol, Oehl 100 Pfund brutto . . . . .	1	20
Scheidewasser u. ähnliche Säure p. Pfund . . . . .	5	3
Auswärtige schwarze Seife pr. Tonne . . . . .	5	35
Dito weisse Seife 100 Pfund brutto . . . . .	1	5
Kaufmannsgüter in Ballen, verschlagen und los . . . . . pr. 100 Pfund . . . . .	5	5
Holzwaaren . . . . . pr. Karre . . . . .	5	40
Steinwaaren . . . . . — — . . . . .	5	40
Körbe und. Wiegen . . . . . — — . . . . .	5	40
Fabrikleder und Felle pr. 100 Pfund . . . . .	5	60
Neue Schuhe . . . . . pr. Paar . . . . .	5	5
Kinder Schuhe . . . . . — — . . . . .	5	3
Stiefeln . . . . . — — . . . . .	5	30
Hasen-äße und andere . . . . . pr. Stück . . . . .	5	2
Steine, irdene Waaren zu Wasser . . . . . pr. Tragt . . . . .	5	5
Haumobilien und feine Schreiner- Arbeit nach dem Werthe zu 5 pro Cent.		
Gemeine Schreiner- Arbeit zu 3 pro Cent.		

# Tarif des Eingangszolles.

nach dem kaiserl. Dekret vom 5ten August 1810,  
wie auch über die Zahlung in Waaren, so nach  
dem Dekret vom 2ten October 1810  
declarirt worden.

Benennung der Waaren.	Nechte in baarem Gelde.	Betrag der Waaren, welche anstatt des Geldes in natura gefordert werden.
	Fr.	v. 100 Kil.
Baumwolle von Brasilien, Cayenne, Surinam und Demerari, lang- härige (v. metrischen Cent.) . . .	800	66 $\frac{2}{3}$
* Baumwolle aus der Levante zu See ankommend . . . . .	400	—
Dieselbe zu Lande und auf dem Rhein ankommend . . . . .	200	66 $\frac{2}{3}$
Baumwolle von allen anderen Ländern . . . . .	600	66 $\frac{2}{3}$
Roher Zucker . . . . .	300	50
Zucker in Broten . . . . .	400	60
Thee Hybin . . . . .	900	60
Thee, grüner . . . . .	600	55
Thee von allen andern Sorten . .	150	38
Kaffe . . . . .	400	57
Indigo . . . . .	900	25
Kakao . . . . .	1000	68
Cochenille . . . . .	2000	26
* Pfeffer, weißer . . . . .	600	—
— schwarzer . . . . .	400	70

# F o r t s e t z u n g .

Benennung der Waaren.	Rechte in baarem Gelde.	Betrag der Waaren.
	Fr.	v. 100 R.
Zimmt, gemeiner . . . . .	1400	77
— feiner . . . . .	2000	59
Gewürznägel, . . . . .	600	50
Muskatnüsse, . . . . .	2000	48
* Elefantenschuhholz, . . . . .	50	—
Fernambuchholz . . . . .	120	34
Kampeschenholz . . . . .	80	70
Farbenholz, gemahleneß . . . . .	100	70
Porasche, amerikanische . . . . .	30	30
* Amerikanische Häute in Baaren (das Stück) . . . . .	2½	—
Trahn . . . . .	25	50
* Laberdan . . . . .	10	—
* Fische, trockene . . . . .	8	—
* Elefantenzähne . . . . .	400	—
* Schildkrötenhäuten . . . . .	1500	—
* Perlemutter . . . . .	200	—
Reiß, amerikanischer . . . . .	20	40
* Japanische Erde . . . . .	600	—
* Vanille (der Kilogramm) . . . . .	60	—
China, rothe . . . . .	10	8/100
— gelb . . . . .	4	7/10
— grau, gerollt . . . . .	7	5/10
Rhabarber . . . . .	6	6/10
* Rührwurzel (Ipecacuana) . . . . .	12	—

# F o r t s e t z u n g .

Benennung der Waaren.	Kechre in baarem Gelde.	Betrag der Waaren.
	Fr.	v. 100 Kil.
Sumach (vom metrischen Centner)	30	25
Ingwer . . . . .	30	30
Piment . . . . .	400	55
Cassia lignea . . . . .	1400	75
Cassia, oder Rohr, Cassia . . . . .	150	60
Noncon, Farbe . . . . .	200	40
* Orseille . . . . .	200	—
Curcuma . . . . .	125	52
Gummi von Senegal . . . . .	75	27
— Arabischer . . . . .	75	19
— Türkischer . . . . .	75	37 $\frac{1}{2}$
— v. Franzosenholz . . . . .	75	27 $\frac{1}{2}$
— Coral . . . . .	200	50
* Gummi Lack in Tafeln . . . . .	200	—
* — elastisches . . . . .	200	—
* — Amoniak . . . . .	200	—
* — Sagavennum . . . . .	200	—
* — von Elemi . . . . .	500	—
* — von Gutti . . . . .	600	—
* — Dypoponax . . . . .	400	—
Franzosenholz . . . . .	30	42
* Holz von Cayenne . . . . .	30	—
Rinde von Quercitron . . . . .	30	15
* Holz von Palisander . . . . .	30	—
Rothes Holz . . . . .	150	90

# F o r t s e t z u n g .

Benennung der Waaren.	Rechte in baarem Gelde.	Betrag der Waaren.
	Fr.	v. 100 Kil.
Holz von Santal, rothes . . . . .	20	20
* — — Aloe . . . . .	800	11
* — — Neuphritisches . . . . .	500	11
* — — von Rhodos . . . . .	200	11
* — — Cypressen . . . . .	250	11
* — — Tamaris . . . . .	150	11
Brasilienholz . . . . .	15	30
Holz, Calliatur . . . . .	15	25

**Anmerkung.** Der Zoll wird nach dem Dezimalcentner zu 100 Kilogrammen oder 214 Pfund kölnisch, abzüglich der Tara, erhoben, wosern nicht eine andere Veranschlagung ausgedrückt ist. Von die mit einem \* bezeichneten Waaren, können die Rechte nicht anders als in baarem Gelde entrichtet werden.

# Vergleichungstabelle

## der preussischen Goldsorten mit dem Franc.

25  $\frac{2}{5}$  Thaler preussisch in Gold gleich 100 Francs.

(Auszug aus dem Arrrete vom 5. Dec. 1809.)

Preuß. Gold-Cours			macht in Francs.			Preuß. Gold-Cours			macht in Francs.		
Deniers	Francs	Cent.	Eubr.	Francs	Cent.	Eubr.	Francs	Cent.	Eubr.	Francs	Cent.
1	s	1	40	2	60	40	2	60	40	2	60
2	s	1 $\frac{1}{2}$	50	3	25	50	3	25	50	3	25
3	s	2 $\frac{1}{2}$	Thlr.	3	90	Thlr.	3	90	Thlr.	3	90
4	s	3	1	7	80	1	7	80	1	7	80
5	s	4	2	11	70	2	11	70	2	11	70
6	s	5	3	15	60	3	15	60	3	15	60
7	s	6	4	19	50	4	19	50	4	19	50
Eubr.			5	23	40	5	23	40	5	23	40
1	s	7	6	27	30	6	27	30	6	27	30
2	s	13	7	31	20	7	31	20	7	31	20
3	s	20	8	35	10	8	35	10	8	35	10
4	s	26	9	39	—	9	39	—	9	39	—
5	s	33	10	78	—	10	78	—	10	78	—
6	s	39	20	117	—	20	117	—	20	117	—
7	s	46	30	156	—	30	156	—	30	156	—
8	s	52	40	195	—	40	195	—	40	195	—
9	s	59	50	234	—	50	234	—	50	234	—
10	s	65	60	273	—	60	273	—	60	273	—
20	l	30	70	312	—	70	312	—	70	312	—
30	l	95	80	351	—	80	351	—	80	351	—
			90	390	—	90	390	—	90	390	—
			100	—	—	100	—	—	100	—	—

# Vergleichungstabelle des Francs

mit dem coursmäßigen bergischen Gelde.

100 Francs gleich  $32\frac{1}{2}$  Thaler coursmäßig  
bergischen Geldes. (Auszug aus dem  
Arrete vom 5. Dec. 1809.)

Cent. machen				im gewöhnl. Cours.				Francs machen				im gewöhnl. Cours.			
Cent.	Ntr.	Stbr	Den.		Fr.	Ntr.	Stbr	Den.		Fr.	Ntr.	Stbr	Den.		
1	—	—	2		1	—	19	5							
2	—	—	3		2	—	39	1							
3	—	—	5		3	—	58	6							
4	—	—	6		4	1	18	3							
5	—	1	1		5	1	37	7							
6	—	1	1		6	1	57	4							
7	—	1	3		7	2	17	1							
8	—	1	5		8	2	36	5							
9	—	1	6		9	2	56	2							
10	—	2	1		10	3	15	6							
20	—	3	7		20	6	31	5							
30	—	5	7		30	9	47	3							
40	—	7	7		40	13	3	1							
50	—	9	6		50	16	19	1							
60	—	11	6		60	19	34	6							
70	—	13	6		70	22	50	4							
80	—	15	5		80	25	6	3							
90	—	17	5		90	29	22	1							
	—				100	32	37	7							



# Vergleichungstabelle des Francs

mit dem edictmäßigen bergischen Gelde.

100 Francs gleich 31 Thaler edictmäßig  
bergischen Geldes. (Auszug aus dem  
Arrete vom 5. Dec. 1809.)

Cent. machen		im edictmäs- sigen Courß.		Francs machen		im edictmäs- sigen Courß.	
Cent.	Rtr.	Schr.	Den.	Fr.	Rtr.	Schr.	Den.
1	—	—	1	1	—	18	5
2	—	—	2	2	—	37	2
3	—	—	4	3	—	55	6
4	—	—	6	4	1	14	3
5	—	1	7	5	1	33	7
6	—	1	1	6	1	51	5
7	—	1	2	7	2	10	2
8	—	1	4	8	2	28	6
9	—	1	5	9	2	47	3
10	—	1	7	10	3	6	7
20	—	3	6	20	6	12	7
30	—	5	5	30	9	18	7
40	—	7	4	40	12	24	7
50	—	9	2	50	15	30	7
60	—	11	1	60	18	36	7
70	—	13	7	70	21	42	7
80	—	14	7	80	24	48	7
90	—	16	6	90	27	54	7
				100	31	—	7

# Vergleichungstabelle Des Francs

mit dem preussischen Gelde.

100 Francs gleich  $28\frac{44}{77}$  Thaler preussisches  
Geld. (Auszug aus dem Arrêté  
vom 5. Dec. 1809.)

Cent. im preussischen machen Cours.				Francs im preussischen machen Cours.			
Cent.	Thlr.	Srbr.	Den.	Fr.	Thlr.	Srbr.	Den.
1	—	—	$1\frac{1}{3}$	1	—	17	5
2	—	—	$2\frac{2}{3}$	2	—	33	7
3	—	—	4	3	—	50	7
4	—	—	$5\frac{1}{3}$	4	1	7	6
5	—	—	$6\frac{2}{3}$	5	1	24	6
6	—	1	—	6	1	41	6
7	—	1	$1\frac{1}{3}$	7	1	58	5
8	—	1	$2\frac{2}{3}$	8	2	15	5
9	—	1	4	9	2	32	4
10	—	1	6	10	2	49	4
20	—	3	3	20	5	39	5
30	—	5	1	30	8	28	4
40	—	6	6	40	11	18	5
50	—	8	4	50	14	7	4
60	—	10	2	60	16	57	5
70	—	11	7	70	19	46	4
80	—	13	5	80	22	35	7
90	—	15	2	90	25	25	3
100	—	15	2	100	28	14	7

# Vergleichungstabelle des Francs

mit dem holländischen Gelde.

100 Francs gleich  $49\frac{5}{203}$  Gulden holländisch  
Geld. (Auszug aus dem Arrêté  
vom 5. Dec. 1809.)

Cent. machen		im holländ. Cours.		Francs machen		im holländ. Cours.	
Cent.	Guld	Stb.	Den.	Fr.	Guld	Stbr	Den.
1	—	—	1	1	—	9	7
2	—	—	2	2	—	19	6
3	—	—	$2\frac{1}{2}$	3	1	9	4
4	—	—	3	4	1	19	3
5	—	—	4	5	2	9	2
6	—	—	5	6	2	19	1
7	—	—	6	7	3	9	5
8	—	—	$6\frac{1}{2}$	8	3	18	7
9	—	—	7	9	4	8	6
10	—	1	5	10	4	18	4
20	—	2	5	20	9	17	5
30	—	3	5	30	14	15	5
40	—	4	5	40	19	14	1
50	—	4	7	50	24	12	5
60	—	5	7	60	29	11	1
70	—	6	7	70	34	9	5
80	—	7	7	80	39	8	1
90	—	8	7	90	44	6	6
				100	49	5	2

# Vergleichungstabelle des Francs

mit dem Conventionsgelde.

100 Francs gleich  $25\frac{5}{6}$  Thaler Conventionsgeld.  
(Auszug aus dem Arrete vom 5. Dec. 1809.)

Cent. machen				Francs machen			
im convent. Cours.				im convent. Cours.			
Cent.	Thlr.	Ggr.	Den.	Fr.	Thlr.	Ggr.	Den.
1	—	—	34	1	—	6	$2\frac{1}{2}$
2	—	—	$1\frac{1}{2}$	2	—	12	5
3	—	—	$2\frac{1}{4}$	3	—	18	7
4	—	—	3	4	1	—	10
5	—	—	$3\frac{3}{4}$	5	1	7	7
6	—	—	$4\frac{1}{2}$	6	1	13	2
7	—	—	$5\frac{1}{6}$	7	1	19	5
8	—	—	6	8	2	1	7
9	—	—	$6\frac{3}{4}$	9	2	7	10
10	—	—	$7\frac{1}{2}$	10	2	14	7
20	—	1	3	20	5	4	7
30	—	1	$10\frac{1}{2}$	30	7	18	7
40	—	2	6	40	10	8	7
50	—	3	$1\frac{1}{2}$	50	12	22	7
60	—	3	9	60	15	12	7
70	—	4	$4\frac{1}{2}$	70	18	2	7
80	—	5	7	80	20	16	7
90	—	5	$7\frac{1}{2}$	90	23	6	7
100	—	5	7	100	25	20	7

# Vergleichungstabelle des Francs

mit den preussischen Goldsorten.

100 Francs gleich  $25\frac{3}{5}$  Thaler preussischer  
Goldsorten. (Auszug aus dem Arrete  
vom 5. Dec. 1809.)

Cent im preuß. machen Gold, Cours.				Francs im preuß. machen Gold, Cours.			
Cent.	Thlr.	Schr.	Den.	Fr.	Thlr.	Schr.	Den.
1	—	—	1	1	—	15	3
2	—	—	2	2	—	30	6
3	—	—	4	3	—	46	1
4	—	—	5	4	1	1	4
5	—	—	6	5	1	16	7
6	—	—	7	6	1	32	2
7	—	1	1	7	1	47	6
8	—	1	2	8	2	3	1
9	—	1	3	9	2	18	4
10	—	1	4	10	2	33	7
20	—	3	1	20	5	7	6
30	—	4	5	30	7	41	4
40	—	6	1	40	10	15	3
50	—	7	6	50	12	49	2
60	—	9	2	60	15	23	1
70	—	10	6	70	17	56	7
80	—	12	2	80	20	30	6
90	—	13	7	90	23	4	5
				100	25	38	4

**V e r z e i c h n i s s**  
 des **P o r t o** der **B r i e f e**  
 von **D ü s s e l d o r f** nach allen **P o s t ä m t e r n**  
 des **G r o s s h e r z o g t h u m s** **B e r g**  
 und **u m g e f e h r t**.

	Briefe unter $1/2$ Loth	Briefe von $1/2$ Loth	Briefe von $3/4$ bis 1 Loth ausschließlich.
	Stbr.	Stbr.	Stbr.
Pocholt . . . . .	6	8	10
Bremen . . . . .	14	16	22
Münster, Erwitte oder Berll . . . . .	10	12	16
Eleve . . . . .	8	10	12
Erudenburg . . . . .	6	8	10
Deuk . . . . .	4	6	6
Dillenburg . . . . .	10	12	16
Dorsten . . . . .	6	8	10
Dorrmund . . . . .	6	8	10
Duisburg . . . . .	2	4	4
Elberfeld und Barmen	4	6	6
Emmerich . . . . .	6	8	10
Essen . . . . .	4	6	6
Summersbach . . . . .	6	8	10
Hagen . . . . .	6	8	10
Hamburg . . . . .	14	16	22
Hamm . . . . .	8	10	12
Holland . . . . .	10	12	16
Hückeswagen . . . . .	6	8	10

	Briefe unter 1/2 Loth	Briefe von 1/2 Loth	Briefe von 3/4 bis 1 Loth ausschließlich.
	Stbr.	Stbr.	Stbr.
Iserlohn . . . . .	6	8	10
Lingen . . . . .	10	12	16
Pinj am Rhein oder Weyerbusch . . . . .	6	8	10
Pippstadt . . . . .	10	12	16
Pönningen . . . . .	10	12	16
Lübeck . . . . .	16	18	24
Meurs . . . . .	4	6	6
Mülheim auf Rhein	4	6	6
Mülheim an der Ruhr	4	6	6
Münster . . . . .	8	10	12
Neuhaus . . . . .	12	14	18
Neukirchen oder Brockagen . . . . .	10	12	16
Osnabrück, Lenggerich oder Bersmold	10	12	16
Rheine . . . . .	10	12	16
Schwelm . . . . .	4	6	6
Siegburg . . . . .	6	8	10
Siegen . . . . .	8	14	12
Soest . . . . .	10	12	16
Solingen . . . . .	4	6	6
Unna . . . . .	8	10	12
Warendorf . . . . .	10	12	16
Wesel . . . . .	6	8	10
Weslar . . . . .	10	12	16

## V e r z e i c h n i s s

des Porto der Briefe von einem größern als in der vorstehenden Tabelle bestimmten Gewichte.

Gewichte der Briefe	Zahl, wie vielmahl das einfache Porto davon bezahlt wird.
von 1 bis 1 1/2 Loth aussch.	2mahl das einfache Porto
von 1 1/2 bis 2 Loth —	3 — — —
von 2 bis 2 1/2 Loth —	4 — — —
von 2 1/2 bis 3 Loth —	5 — — —
von 3 bis 3 1/2 Loth —	6 — — —
von 3 1/2 bis 4 Loth —	7 — — —
von 4 Loth . . . —	8 — — —
für jedes 1/2 Loth über 4 Loth . . . . .	wird noch die Hälfte des einfachen Porto bezahlt.

## V e r z e i c h n i s s

des Porto der Pakete auf den fahrenden Posten des Großherzogthums Berg nach dem Maaßstabe der Entfernung und des Gewichtes.

G e w i c h t.	Von 3 Meil. einschließl. für die Meile	Von 3 bis 5 Meil. einschl. für die Meile	Über 5 Meilen für die Meile
Von 2 Pfd. und darunter	3 flbr.	2 flbr.	1 flbr.
über 2 bis 6 Pfd. einschl.	4 —	3 —	2 —
„ 6 bis 10 Pfd. —	5 —	4 —	3 —
„ 10 bis 20 Pfd. —	6 —	5 —	4 —
„ 20 bis 40 Pfd. —	8 —	7 —	6 —
„ 40 bis 60 Pfd. —	11 —	10 —	9 —
„ 60 bis 100 Pfd. —	14 —	13 —	12 —

Anmerk. Für jede 25 Pfund über 100 Pfd. wird der 4te Theil des Preises von 100 Pfd. bezahlt.



# V e r z e i c h n i s s

des Porto des Goldes und Silbers,  
oder der goldenen und silbernen Mün-  
zen auf den fahrenden Posten des  
Großherzogthums Berg nach ihrem  
Werth und der Entfernung.

Von 1 bis 10 Reichsthaler einschließlich wird bezahlt  
1 Eubr. p. Melle.

über 10 bis 100	. . . . .	2	—	—
über 100 bis 150	. . . . .	3	—	—
über 150 bis 200	. . . . .	4	—	—
über 200 bis 250	. . . . .	5	—	—
über 250 bis 300	. . . . .	6	—	—
über 300 bis 350	. . . . .	7	—	—
über 350 bis 400	. . . . .	8	—	—
über 400 bis 450	. . . . .	9	—	—
über 450 bis 500	. . . . .	10	—	—
über 500 bis 600	. . . . .	11	—	—
über 600 bis 700	. . . . .	12	—	—
über 700 bis 800	. . . . .	13	—	—
über 800 bis 900	. . . . .	14	—	—
über 900 bis 1000	. . . . .	15	—	—

Anmerk. Für jede hundert Reichsthaler über  
tausend wird der zehnte Theil des Preises von  
900 bis 1000 Reichsthaler bezahlt. Alle Brief-  
schaften, Documente, Obligationen und Banco-  
Zettel, wovon der Werth angegeben ist, zahlen  
nur die Halbscheid der vorbestimmten Taxe. Feine  
Waaren, wovon der Werth angegeben ist, zahlen  
auch nach diesem Werth, wenn die Taxe nach  
dem Gewicht nicht so hoch ist, als jene, welche  
nach dem Werth zu bezahlen wäre.

# T a x e

## der Extraposten im Großherzogthum Berg.

von einem Pferde für die Meile 36 Stbr.	von einer Chaise für die Meile 20 Stbr.	Trinkgeld für die Meile 16 Stbr.
---	---	--

### V e r z e i c h n i s s

der Zahl der Pferde, welche nach der Verschiedenheit der Kutschen von den mit Extrapost Reisenden für die Person bezahlt werden müssen.

Perso- nen	in einer Kalesche	in einer Halbkutsche	in einer Berline
1	2 Pferde	3 Pferd e	4 Pferde
2	3 —	4 —	4 —
3	4 —	4 —	4 —
4	4 —	4 —	6 —
5	5 —	5 —	6 —
6	6 —	6 —	6 —

Anmerk. Für jede Person über sechs wird ein Pferd mehr bezahlt, ohne daß aber mehr als sechs Pferde angespannt werden. — Ein Kind über sechs Jahre wird für eine Person, von jenen von sechs Jahren und darunter werden aber zwey für eine Person gerechnet.

Verzeichniß  
der  
Ankunft und des Abgangs  
der Posten  
auf dem  
General-Post-Bureau  
des  
Großherzogthums Berg  
zu Düsseldorf.

---

Reitende Posten.

---

Ankunft. | Abgang.

---

Frankreich, Spanien und Portugal.

Alle Tage Morgens um 10 Uhr. | Alle Tage Mittags.

---

Baden, Salern, Cöln, Darmstadt,  
Deuk, Elberfeld, Elfaß, Frankfurt,  
Italien, Levante, Pothringen, Nassau,  
Ufingen, Oestreich, Schweiß, Solingen  
und Würtemberg.

Alle Tage Morgens um 8 Uhr. | Alle Tage Abends um 4 Uhr.

---

# A n k u n f t . | A b g a n g .

## S i e g b u r g .

Sonntags, Dienstags,  
Donnerstags und Freitags  
um 8 Uhr des  
Morgens.

Mittwochs, Samstag  
und Sonntag um 4  
des Abends.

Altenburg, Braunschweig, Bremen,  
Dänemark, Dorsten, Essen, Hamburg,  
gan; Hannover, Lingen, Lübeck, Meck-  
lenburg, Meppen, Mülheim an der Ruhr,  
Münster, Osnabrück, Ostfriesland,  
Preußen, Rheine, Rußland u. Schweden.

Alle Tage um 8 Uhr des  
Morgens.

Alle Tage um 10 1/2  
Uhr des Morgens.

Anholt, Bocholt, Duisburg, Eiden,  
Emmerich, Nees und Wesel.

Donnerstags und Sonn-  
tags Morgens.

Dienstags und Freitags  
um 1 Uhr Nachmit-  
tags, Donnerstags und  
Sonntag um 5 Uhr  
des Abends.

## H o l l a n d .

Dienstags, Donnerstag  
und Sonntag um 7  
Uhr des Morgens.

Dienstags und Freitags  
um 1 Uhr Nachmit-  
tags.

## A n k u n f t . | A b g a n g .

Dillenburg, Eberfeld, Giessen, Summersbach, Hadamar, Hard, Hersborn, Süßeswagen, Lennep, Lüttringshausen, Marburg, Meinerzhagen, Dipe, Nadevorm Walde, Nonsdorf, Siegen, Wermelskirchen, Wehlar und Wippersfürth.

Dienstag und Freitag | Sonntags u. Donnerstags  
um Mittag. | um 7 Uhr des Morgens.

Die Grafschaft Mark, Schwelm und das Königreich Westphalen.

Dienstag, Mittwoch, | Dienstag, Donnerstags,  
Freitag u. Sonntag | Freitag und Sonn-  
um Mittag, | tag.

## F a h r e n d e P o s t e n .

### A b f a h r t . | A n k u n f t .

Nach Arnheim und ganz Holland, über Duisburg, Dinslaken, Wesel und Emmerich.

Montag und Freitag | Dienstag und Freitag  
Morgens | Abends.

Deutz, Cöln, dem ehemaligen Vorbringen und Elfaß.

Montag und Freitag | Dienstag und Freitag  
Morgens 5 Uhr. | Nachmittags 1 Uhr.

# Abfahrt. | Ankunft.

---

Deuk, Frankfurt, dem obern Deutsch-  
land, der Schweiz, Italien, Oestreich  
und der Levante.

Im Sommer.

Mittwoch Nachmittags 1 Uhr, Samstag Mor- gens 5 Uhr,		Donnerstag und Sonnt- ags Nachmittags 1 Uhr.
--	--	--

Im Winter.

Mittwoch Morgens 5 Uhr. |

---

E i b e r f e l d.

Mittwoch und Samstag Morgens 5 Uhr.		Donnerstag und Freitag Morgens 10 Uhr.
--	--	---

---

Samm, Westphalen und Preussen,  
über Eiberfeld, Barmen, Schwelm und  
Lagen.

Dienstag und Freitag Morgens 5 Uhr.		Mittwoch und Sonntag Morgens 10 Uhr.
--	--	---

---

Münster, den Hansee-Städten, ganz  
Norden, Rheine, Lingen, Ostriesland  
und Zwoil, über Mülheim an der Ruhr,  
Dorsten und Dülmen.

Montag u. Donnerstag Morgens 5 Uhr.		Dienstag und Freitag Abends 6 Uhr.
--	--	---------------------------------------

---

Achen, Lüttich, ganz Brabant, Paris  
u. die übrigen Departements.

Montag, Mittwoch und Samstag Morg. 5 Uhr		Dienstag, Freitag und Sonntag Abends 7 u.
---	--	--

---

## Privilegirte Postboten.

Von Erkrath kommt Montags und Donnerstags, geht nämlichen Tags zurück; in der Kommunikationstraße bey Kaufmann Herrn Bongard.

Von Gerresheim, alle Werkstage, geht Nachmittags zurück; Volkerstraße zum rothen Kreuz.

## Fußboten und Karren, welche bloß Pakete besorgen.

Barren siehe Gemarke.

Von Brehl kommt alle Wochen eine Karr, auf der Bergerstraße zum Heidelberger Faß.

Von Brüggen, Dülken, Kuremund, Süchteln, Wenko, kommt jede Woche eine Karre, auf der Kurzerstraße zum alten Kaffeehause.

Von Easter kommt ein Woche Mittwochs, geht Donnerstags zurück; bestelt Pakete nach Bevelinven, Neuenherberg, Leusch, Barrenstein, Altenrath und Neurath, auf der Loustraße bey Maßen.

Von Erefeld, kommt Dienstags und Freitags, geht andern Tags zurück, auf der Rheinstraße zur Stadt Brüssel. Nimmt auch Pakete nach Gladbach und Nied mit.

Nach Elberfeld, geht Dienstags und Freitags ab, kommt andern Tags zurück, auf der Neusträß zum Hirsch.

An unbestimmten Tagen kommt auch zweymal die Woche eine Karre, und fährt mehrentheils den nämlichen Tag zurück, zum Heidelbergerfaß.

Von Essen, eine Karre, kommt an Mittwoch, fährt Donnerstag ab; zum alten Kaffeehause.

Von der Gemarkung, Freitag, geht Samstag zurück, auf der Volkerstraße in den Drey Könige; —

Auch kommt Dienstag und Freitag eine Karre, fährt nämlichen Tags zurück; auf der Kurzerstraße zum alten Kaffeehause.

Von Homburg, Dienstag und Freitag, durch Ratingen, geht nämlichen Tags zurück; auf der Marktstraße zur Ente.

Von Kaiserswerth, alle Werktage; geht Nachmittags zurück; auf der Ratingerstraße zur Landkrone.

Von Mettmann, an unbestimmten Tagen; Flingerstraße zum Scheffisch.

Von Neuß, an unbestimmten Tagen; auf der Flingerstraße zum Morian.

Von Ratingen, Montag, Mittwoch und Freitag, geht nämlichen Tags zurück; auf der Kurzerstraße zur grünen Aue. Er besorgt auch Pakete nach Angermund.

Von Necklinghausen, kommt Freitag, geht nämlichen Tages nach Köln und Sonntag zurück, zum alten Kaffeehause.



Nach Soblingen, Montags und Donnerstags  
kommt andern Tags zurück; Neustraße zum Blied,  
nimmt auch Pakete nach Penney mit.

Von Herdingen, Dienstag und Freitag,  
geht andern Tags zurück; auf der Zollstraße bey  
Maassen.

Von Werden, Dienstag und Freitag, geht  
nämlichen Tags zurück; auf dem Hundbrücken zum  
Müssenstein. Er bestellt auch Pakete nach Kertwich.

Von Wipperfürth, Mittwoch, geht Donners-  
tags zurück; auf der Volkerstraße zum rothen Kreuz.

Von Zons, kommt Montag, Mittwoch und  
Samstag über Stürzelberg, und geht nämlichen  
Tages über Odenbach zurück; auf der Wankstraße  
zur Stadt Erefeld.

# S p e r r t a g e .

Gegenstand | einfache | doppelte

Für die Person	—	—	—	1 flbr.	2 flbr.
inen Hammel	—	—	—	1 s	2 s
ein Kalb	—	—	—	1 s	2 s
ein Schwein	—	—	—	1 s	2 s
eine Ziege	—	—	—	1 s	2 s
ein Pferd	—	—	—	2 s	4 s
einen Ochsen	—	—	—	2 s	4 s
eine Kuh	—	—	—	2 s	4 s
ein Kind	—	—	—	2 s	4 s

## Anfang der einfachen Sperre.

1te Jahreshälfte.	Uhr	2te Jahreshälfte.
vom 1. bis 10. Jän.	4 1/2	vom 1. bis 31. Dec.
vom 11. bis 31. Jän.	5	vom 16. bis 30. Nov.
vom 1. bis 14. Febr.	5 1/2	vom 1. bis 15. Nov.
vom 15. bis 28. Febr.	6	vom 16. bis 31. Oct.
vom 1. bis 15. März	6 1/2	vom 1. bis 15. Dec.
vom 16. bis 31. März	7	vom 16. bis 30. Sept.
vom 1. bis 15. April	7 1/2	vom 1. bis 15. Sept.
vom 16. bis 30. April	8	vom 11. bis 31. Aug.
vom 1. bis 20. May	8 1/2	v. 21. Jul. b. 10 Aug.
v. 21. May b. 10. Jun.	9	vom 1. bis 20. July.
vom 11. bis 20. Jun.	9 1/2	vom 21 bis 30. Juny.

## Anfang der doppelten Sperre.

Monate.	Uhr
November, December, Jänner, , ,	nach 9
Februar, März, April, )	, 10
August, September, October, )	, 10 1/2
May, Juny und July, , , , ,	, 10 1/2



86/65

