

17  
20  
6

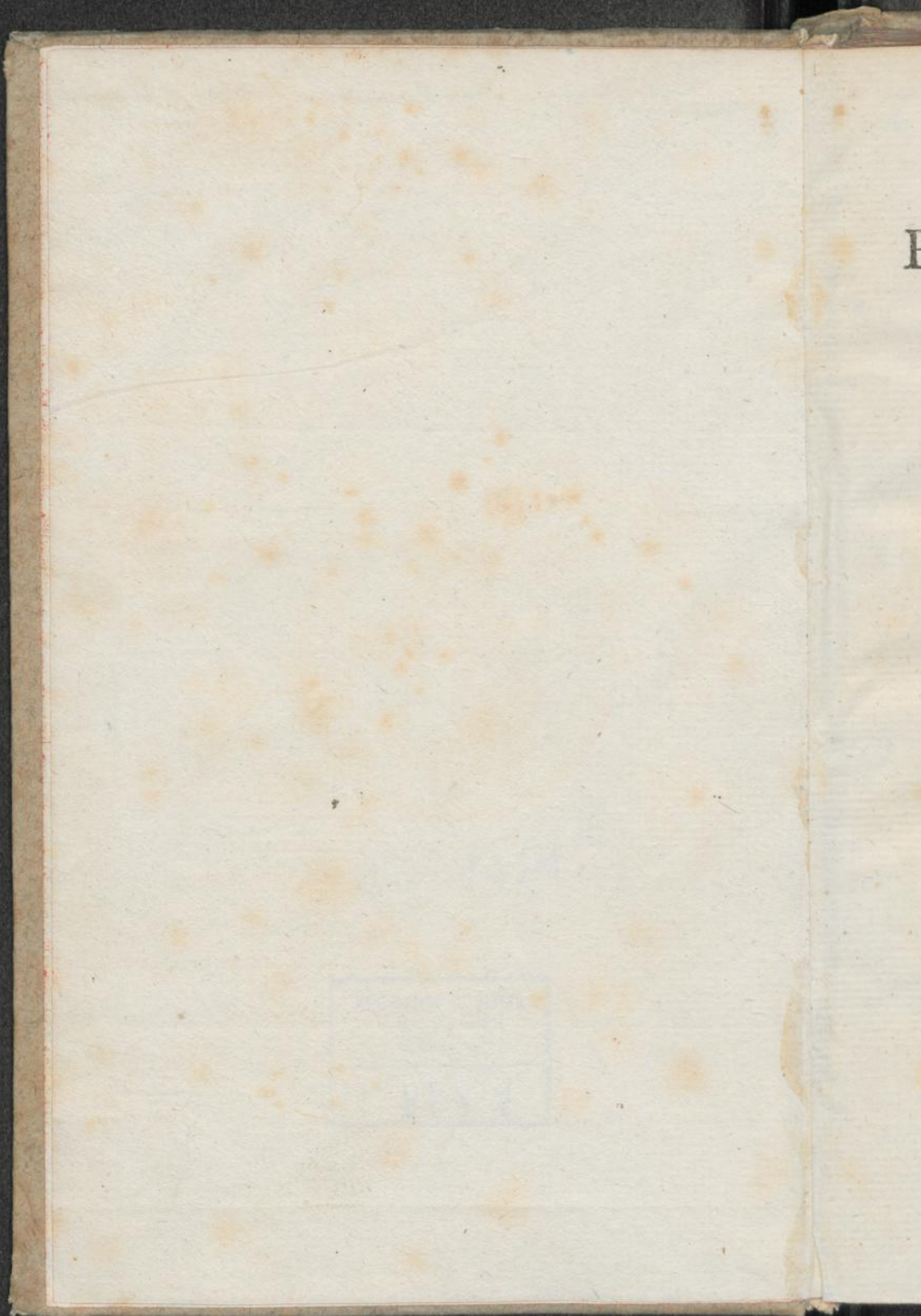
17  
20  
6

Dv 1501<sup>2</sup>



UNIVERSITÄTSBIBLIOTHEK  
- DUISBURG-ESSEN -  
DUISBURG

V 814





PHARMACOPOEA  
SVECICA.

EDITIO ALTERA EMENDATA.



---

*Cum Gratia & Privilegio S:æ R:æ Maj:tis.*

---

HOLMIÆ, MDCCLXXIX.  
Typis HENR. FOUST, Eq. Ord. Wafæ, Typogr. Reg.

PHARMACOPŒA

SVEVICA.

EDITIO ALTERA EMENDATA.



PHARMACEUTICUM SOCIETATIS ELECTORATUS HANNOVERANICI

PHARMACEUTICUM SOCIETATIS ELECTORATUS HANNOVERANICI



## Lectori.

*Alteram hanc & emendatam Pharmacopœæ Svecicæ editionem necessariam judicavit Regium Collegium Medicum, omnino studio & cura in id incumbens, quo publicæ utilitati accommodata reddatur. Itaque alia eliminata sunt, quorum usus inter medicos exolescere coepit, aut quæ mutare cuilibet fere placet: alia vero addita, quibus jam carere vix licitum est. Nomina, quantum fieri potuit, ex minus aptis in talia commutata sunt, quibus compositorum præcipuæ partes indicentur, ne in posterum adeo frequens occasio obveniat dissimilis facultatis medicamenta confundendi. Ut tamen iis inserviat, quibus nomina huc usque recepta placent, horum etiam adjectus est catalogus.*

*[Faint, illegible text, likely bleed-through from the reverse side of the page]*



## PONDERA.

**L**IBRA habet 7416 Asses troicas & in duodecim uncias dividitur.

**UNCIA** Drachmas octo continet.

**DRACHMA** Scrupulos tres habet.

**SCRUPULUS** in Grana viginti dividitur.

**GRANUM** pondere fere æquale est Assi aurifabrorum et Assi troicæ  $1\frac{23}{80}$  respondet.

Hæc pondera liquidorum portionibus æque ac solidorum determinandis inferviunt. Communiter autem liquida metiuntur vasis idoneis, ita factis, ut respondeant dictis Libræ medicæ divisionibus.





## CANONES.

1. *Herbæ, plantarum Summitates & Flores, siccantur celeriter ad modicum ignem, vel in aëre calido, non humido. Radices, prius mundatæ, eodem siccari debent modo.*

2. *Resinæ, vel Gummi-resinæ, in pulverem terantur frigida tempestate, & ab heterogeneis separantur.*

3. *Pro pulveribus compositis, & illis, qui ad electuaria requiruntur, singula ingredientia separatim pulverata ponderentur, deinde commisceantur in mortario idoneo.*

4. *Aqua destillata simplex semper sumatur pro extractis conficiendis, & ubicumque aqua fluvialis optima non prostat.*

5. *Aquæ per alembicum destillent munitum refrigeratorio, quod aqua frigida semper impletum sit.*

6. *Aquæ destillatæ in lagenis vitreis, subere non nimis occlusis, servantur.*

7. *Aceta vinaque medicata, elixiria & tincturæ, in vasis vitreis clausis semper parari debent.*

8. *Acetis vegetabilium addatur Spiritus vini re-*

Canones.

*etificati pars vigesima quarta, ut a fæculis præser-  
ventur.*

9. *Extracta aquosa Spiritus vini rectificatissimi  
pauçillo irrorentur, ne filum contrahant.*

10. *Syrupis, e succis paratis, addatur mellis pars  
vigesima quarta, ut diutius boni seruentur.*







## MATERIA MEDICA.

**A**brotanum. *Herba.*

*Artemisia Abrotanum.* CAROLI à LINNÉ  
Sylt. Veget. *Planta hortensis, suffruticosa.*

Abinthium vulgare. *Summitates.*

*Artemisia Abinthium.* L. *Suecica, perennis.*

Acacia nostras. *Flores. Baccæ.*

*Prunus spinosa.* L. *Suecica, fruticosa.*

Acetosa. *Radix. Herba recens.*

*Rumex Acetosa.* L. *Suecica, perennis.*

Acetofella. *Herba recens.*

*Oxalis Acetofella.* L. *Suecica, perennis.*

Acetum vini (*Gallicum.*)

Aconitum. *Radix. Herba.*

*Aconitum Napellus.* L. *Suecica, perennis.*

Adeps fuilla.

A

AErugo. (*Cuprum muslo vini corrosum.*)

Alcanna. Radix.

*Anchusa tinctoria.* L. Exotica, Europæ  
australis, perennis.

Allium. Radix.

*Allium sativum.* L. Hortensis, perennis.

Aloë caballina: hepatica: focotrina.

*Aloë perfoliata.* L. Exotica, indica.

Althæa. Radix. Folia.

*Althæa officinalis.* L. Hortensis, perennis.

Alumen.

Ambra grisea.

Amygdala amara: dulcia.

*Amygdalus communis.* L. Exotica, euro-  
pæa, arborea.

Amylum.

Anethum. Herba. Semen.

*Anethum graveolens.* L. Hortensis, annua.

Angelica. Radix. Semen.

*Angelica Archangelica.* L. Lapponica,  
biennis.



- Anime. (*Resina.*)  
*Hymenaea Courbaril.* L. *Exotica, americana, arborea.*
- Anisum. *Semen.*  
*Pimpinella Anisum.* L. *Hortensis, annua.*
- Anisum stellatum. (*Fructus.*)  
*Illicium anisatum.* L. *Asiatica, arborea.*
- Antimonium crudum.
- Apium. *Radix recens. Semen.*  
*Apium graveolens.* L. *Hortensis, biennis.*
- Argentum cupellatum: foliatum.
- Aristolochia rotunda. *Radix.*  
*Aristolochia rotunda.* L. *Hortensis, perennis.*
- Armoracia. *Radix recens.*  
*Cochlearia Armoracia.* L. *Hortensis, perennis.*
- Arnica. *Radix. Folia. Flores.*  
*Arnica montana.* L. *Suecica, perennis.*
- Arsenicum album.

Artemisia. *Herba.*

*Artemisia vulgaris.* L. *Suecica, perennis.*

Arum. *Radix.*

*Arum maculatum.* L. *Hortensis, perennis.*

Afarum. *Radix. Folia.*

*Afarum europæum.* L. *Suecica, perennis.*

Affa fœtida. (*Gummi-resina.*)

*Ferula Affa fœtida.* L. *Asiatica, perennis.*

Aurantium. *Flores recentes. Folia. Cortex (fructus): Flavido, ejusque Oleum (Bergamot dictum). Poma immatura.*

*Citrus Aurantium.* L. *Indica, Europæ australis, hortensis, arborea.*

Auripigmentum.

Aurum foliatum.

Balsamum Copaiivæ.

*Copaiifera officinalis.* L. *Americana, arborea.*

Balsamum e Mecca.

*Ammyris Gileadensis.* L. *Orientalis, arborea.*



- Balsamum Peruvianum.  
*Obscura. Americana.*
- Balsamum Tolutanum.  
*Toluifera Balsamum. L. Americana, arborea.*
- Bardana. *Radix.*  
*Arctium Lappa. L. Svecica, biennis.*
- Basilicum. *Herba.*  
*Ocimum Basilicum. L. Hortensis, annua.*
- Bdellium. (*Gummi-resina*).  
*Obscura. Arabica, palma.*
- Belladonna. *Folia.*  
*Atropa Belladonna. L. Hortensis, biennis.*
- Benzoë. (*Resina*).  
*Croton Benzoë. L. Asiatica, arborea.*
- Berberis. *Cortex. Baccarum succus.*  
*Berberis vulgaris. L. Hortensis, fruticosa.*
- Betula. *Folia tenerrima. Oleum epidermidis.*  
*Betula alba. L. Svecica, arborea.*

Bilis bubula spissata.

Bilis ursina spissata.

Bistorta. Radix.

*Polygonum Bistorta*. L. Hortensis perennis.

Bolus armenia.

Borax.

Botrys. Herba. Semen.

*Chenopodium Botrys*. L. Hortensis, annua.

Bovista.

*Lycoperdon Bovista*. L. Svecicus, annuus, fungus.

Britannica. Radix.

*Rumex aquaticus*. L. Svecica, perennis.

Bryonia. Radix.

*Bryonia alba*. L. Svecica, perennis.

Cacao. Nuclei.

*Theobroma Cacao*. L. Americana, arborea.

Cajeput. Oleum.

*Melaleuca Leucadendron*. L. Indica, arborea.



- Calaminaris lapis.
- Calamus vulgaris. *Radix.*  
*Acorus Calamus.* L. *Suecica, perennis.*
- Calumba. *Radix.*  
*Obscura. Indica.*
- Calx usta.
- Campechianum lignum.  
*Hematoxylon Campechianum.* L. *Americana, arborea.*
- Camphora cruda.  
*Laurus Camphora.* L. *Asiatica, arborea.*
- Cancrorum Chelæ: Lapidēs.  
*Cancer Astacus.* L. *Syst. Nat.*
- Canella alba. *Cortex.*  
*Winterania Canella.* L. *Americana, arborea.*
- Cannabis. *Semen.*  
*Cannabis sativa.* L. *Annua.*
- Cantharis.  
*Meloë vesicatorius.* L. S. N.

- Cardamomum minus. (*Semen*).  
*Amomum Cardamomum*. L. *Asiatica*,  
*perennis*.
- Carduus benedictus. *Folia*.  
*Centaurea benedicta*. L. *Hortensis*, *annua*.
- Carduus mariæ. *Semen*.  
*Carduus marianus*. L. *Hortensis*, *annua*.
- Carvi. *Semen*.  
*Carum Carvi*. L. *Svecica*, *biennis*.
- Caryophylli. (*Flores nondum explicati*).  
*Caryophyllus aromaticus*. L. *Indica*, *ar-*  
*borea*.
- Cascarilla. *Cortex*.  
*Croton Cascarilla*. L. *Americana*, *arbo-*  
*rescens*.
- Cassia fistularis. *Fructus*.  
*Cassia fistula*. L. *Ægyptiaca*, *arborea*.
- Cassia lignea. (*Cortex*).  
*Laurus Malabattrum*. BURMAN. *Fl. ind.*  
*Indica*, *arborea*.
- Castoreum. (*Massa unguinosa folliculi ex-*  
*cretorii juxta anum*.)



*Castor. Fiber.* L. S. N. *Europæ septentrionalis.*

*Catechu vel Succus japonicus.* (*Gummi-resina*).

*Mimosa (Catechu) spinis stipularibus geminis distinctis, foliis bipinnatis utrinque multijugis, spicis geminis axillaribus cylindricis.* *Indica, arborea.*

*Centaurium minus.* (*Summitates florentes*).  
*Gentiana Centaurium.* L. *Europæa, fve-*  
*cica, annua.*

*Cepa. Radix.*

*Allium Cepa.* L. *Hortensis, biennis.*

*Cera alba: flava.*

*Cerasus. Folia. Fructus niger. Gummi.*  
*Prunus Cerasus.* L. *Hortensis, arborea.*

*Cerefolium. Herba.*

*Scandix Ceresfolium.* L. *Hortensis, annua.*

*Cerussa in laminis.* (*Plumbum aceti vapore corrosum*).

*Chamædrys. Herba.*

*Teucrium Chamædrys.* L. *Germanica, rarius hortensis, perennis.*

- Chamæmorus. *Fructus conditus.*  
*Rubus Chamæmorus.* L. *Svecica, perennis.*
- Chamæpithys. *Herba.*  
*Teucrium Chamæpithys.* L. *Hortensis, annua.*
- Chamomilla nostras. *Herba. Flores.*  
*Matricaria Chamomilla.* L. *Svecica, annua.*
- Chamomilla romana. *Flores.*  
*Anthemis nobilis.* L. *Hortensis, perennis.*
- Chelidonium. *Radix. Herba.*  
*Chelidonium majus.* L. *Svecica, perennis.*
- China. *Radix.*  
*Smilax China.* L. *Asiatica, biennis.*
- Cichoreum. *Radix.*  
*Cichorium Intybus.* L. *Svecica, biennis.*
- Cinæ semen. (*Summitates ramulorum*  
*derasæ.*)  
*Artemisia Contra.* L. *Orientalis, perennis.*
- Cineres clavellati. (*Alkali fixum vegeta-*  
*bile impurum.*)
- Cinnamomum Ceylanicum. (*Cortex in-*  
*terior.*)  
*Laurus Cinnamomum.* L. *Ceylanica, arborea.*



Cinnamomum indicum. (*Cortex interior*).  
*Laurus Cassia*. L. *Indica, arborea.*

Citrus. *Corticis flavedo: Oleum (de Cedro dictum). Succus.*  
*Citrus medica*. L. *Orientalis, Europæa, hortensis, arborea.*

Coccinella.  
*Coccus Cacti*. L. S. N.

Cocculus indicus. (*Fructus*).  
*Menispermum Cocculus*. L. *Indica, samentosa.*

Cochlearia. *Herba recens.*  
*Cochlearia officinalis*. L. *Europæ borealis, annua.*

Colocynthis. (*Fructus*).  
*Cucumis Colocynthis*. L. *Orientalis, annua.*

Colophonium.

Conium. *Herba.*  
*Conium maculatum*. L. *Svecica, biennis.*

Consolida. *Radix.*  
*Symphytum officinale* L. *Hortensis, perennis.*

- Contrajerva. *Radix.*  
*Drakena Contrajerva. Americana, per-*  
*ennis.*
- Corallium rubrum.  
*Iris nobilis. L. S. N.*
- Coriandrum. (*Semen.*)  
*Coriandrum sativum. L. Hortensis, annua.*
- Cornu Cervi. (*Promiscue fumitur a Ceruo*  
*Elapho, Alce & Tarando, Linn. S. N.)*
- Creta alba.
- Crocus. (*Stigmata.*)  
*Crocus sativus autumnalis. L. Parce hor-*  
*tenfis, perennis.*
- Cubebæ. (*Fructus.*)  
*Piper caudatum L. Asiatica, sarmentosa.*
- Cucumis asininus. *Fructus recens.*  
*Momordica Elaterium. L. Hortensis,*  
*annua.*
- Cucurbita. *Semen.*  
*Cucurbita lagenaria. L. Hortensis, annua.*
- Curcuma. (*Radix.*)  
*Curcuma longa. L. Indica, perennis.*



Cydonia. Semen.

*Pyrus Cydonia*. L. *Parce hortensis, arborea.*

Cyminum. Semen.

*Cuminum Cyminum*. L. *Ægyptiaca, annua.*

Cynosbatum. (*Fructus a feminibus liberatus.*)

*Rosa canina*. L. *Svecica, fruticosa.*

Daucus. Folia. Radix recens.

*Daucus Carota*. L. *Hortensis, biennis.*

Dictamnus albus. Radix.

*Dictamnus albus*. L. *Hortensis, perennis.*

Dictamnus creticus. Folia.

*Origanum Dictamnus*. L. *Exotica, europæa, perennis.*

Dracunculus. Herba recens.

*Artemisia Dracunculus*. L. *Hortensis, perennis.*

Dulcamara. Stipites.

*Solanum Dulcamara*. L. *Svecica, sarmentosa.*

Ebulus. Cortex radices. Folia. Bacca.

*Sambucus Ebulus*. L. *Svecica, perennis.*

Elemi. (*Resina*).

*Amyris Elemifera*. L. *Americana, arborea.*

Enula. *Radix.*

*Inula Helenium*. L. *Hortensis, perennis.*

Efula. *Radix.*

*Euphorbia palustris*. L. *Sveciæ australis, perennis.*

Euphorbium. (*Gummi-resina*).

*Euphorbia officinarum*. L. *Africana, asiatica, arborea.*

Faba. *Semen.*

*Vicia Faba*. L. *Hortensis, annua.*

Faba Ignatii. (*Fructus*).

*Strychnos Ignatii*. BERG. *Mat. Med. Asiatica, arborea.*

Ferrum. *Limatura.* Squamæ sub malleatione secedentes.

Ficus, vel Carica. (*Fructus*).

*Ficus Carica*. L. *Orientalis, nunc europæa, parce hortensis, arborea.*

Filix. *Radix.*

*Polypodium Filix mas*. L. *Suecica, perennis, filix.*



- Fœniculum. *Radix. Semen.*  
*Anethum Fœniculum. L. Hortensis, per-*  
*ennis sive biennis.*
- Fœnum græcum. (*Semen*).  
*Trigonella Fœnum græcum. L. Hortensis,*  
*annua.*
- Formicæ cum acervo.  
*Formica rufa. L. S. N.*
- Fraga. (*Fructus recens*).  
*Fragaria Vesca. L. Svecica, perennis.*
- Frangula. *Cortex.*  
*Rhamnus Frangula. L. Svecica, arborea.*
- Fraxinus. *Cortex (ramulorum).*  
*Fraxinus excelsior. L. Svecica arbor.*
- Fuligo splendens (*ligni*).
- Fumaria. *Herba.*  
*Fumaria officinalis. L. Svecica, annua.*
- Fungus melitenfis.  
*Cynomorium coccineum. L. Exotica, Me-*  
*litæ, Barbaricæ, parasitica in radicibus.*

Fungus quercinus.

*Boletus igniarius*. L. *Suecicus*, *parasiticus*.

Galanga. (*Radix*).

*Maranta Galanga*. *Asiatica*, *perennis*.

Galbanum. (*Gummi-resina*).

*Bubon Galbanum*. L. *Africana*, *perennis*.

Galla. (*Nidus Cynipidis Quercus orientalis*.)

Gambogia. (*Succus gummosus spissatus*).

*Cambogia Gutta*. L. *Indica*, *arboorea*.

Gentiana alba. *Radix*.

*Laserpitium latifolium*. L. *Suecica*, *perennis*.

Gentiana rubra. *Radix*.

*Gentiana lutea*. L. *Norvegica*, *alpina*, *perennis*.

Glycyrrhiza. *Radix*: *Succus spissatus*.

*Glycyrrhiza glabra*. L. *Europaea*, *parcius hortensis*, *perennis*.

Gramen. *Radix*.

*Triticum repens*. L. *Suecica*, *perennis*.



Granatum. *Cortex (Fructus). Flores (Balaustia.)*

*Punica Granatum. L. Asiatica, Europæ australis, arborea.*

Gratiola. *Herba.*

*Gratiola officinalis. L. Hortensis, perennis.*

Guajacum. *Cortex. Lignum. Resina (Gummi dicta).*

*Guajacum officinale. L. Americana, arborea.*

Gummi Ammoniacum. *(Gummi resina.)*

*Obscura. Exotica, africana, umbellata.*

Gummi arabicum.

*Mimosa nilotica. L. Exotica, africana, arborea.*

Hæmatites.

Hedera terrestris. *Herba.*

*Glechoma hederacea. L. Svecica, perennis.*

Helleborus albus. *Radix.*

*Veratrum album. L. Europæa & hortensis, perennis.*

Helleborus niger. *Radix.*

*Helleborus niger. L. Hortensis, perennis.*

B

- Hordeum. (Semen.)  
*Hordeum distichum.* L. *Cereale, annuum.*
- Hydrargyrum. (Alias Argentum vivum  
 vel Mercurius vivus dictus.)
- Hyoscyamus. *Folia. Semen.*  
*Hyoscyamus niger.* L. *Suecica, biennis.*
- Hypericum. *Summitates florentes.*  
*Hypericum perforatum.* L. *Suecica, per-  
 ennis.*
- Hyssopus. *Herba.*  
*Hyssopus officinalis.* L. *Hortensis, suffru-  
 ticosa.*
- Jalappa. *Radix.*  
*Mirabilis dictothoma.* L. *Americana,  
 perennis.*
- Ichthyocola. (*Gluten e vesica aërea Aci-  
 penserum.*)
- Imperatoria. *Radix.*  
*Imperatoria Ostrutium.* L. *Hortensis,  
 perennis.*
- Ipecacuanha. (*Cortex radidis.*)  
*Obscura. Americana.*
- Iris florentina. *Radix.*  
*Iris florentina.* L. *Hortensis, perennis.*



Iris nostras. *Radix.*

*Iris germanica.* L. *Hortensis*, *perennis.*

Juglans. *Nuces immatura.*

*Juglans regia.* L. *Hortensis Scaniae*,  
*arborea.*

Juniperus. *Lignum.* *Bacca.*

*Juniperus communis.* L. *Suecica*, *fruticosa.*

Kinkina. *Cortex.*

*Cinchona officinalis.* L. *Peruviana*, *arborea.*

Lacca in granulis. (*Gummi-resina.*)

*Croton lacciferum.* L. *Ceylanica.*

Lacmus.

Ladanum. (*Resina.*)

*Cistus creticus.* L. *Orientalis*, *fruticosa.*

Lavendula. *Flores.*

*Lavendula Spica.* L. *Hortensis*, *suffruticosa.*

Laurus. *Folia.* *Bacca:* *Oleum expressum.*

*Laurus nobilis.* L. *Hortensis parciar*,  
*arborea.*

- Levisticum. Radix. Herba. Semen.  
*Ligusticum Levisticum.* L. Hortensis,  
 perennis.
- Lilium album. Petala recentia.  
*Lilium candidum.* L. Hortensis, perennis.
- Lilium convallium. Flores.  
*Convallaria majalis.* L. Svecica, perennis.
- Linaria. Herba.  
*Antirrhinum Linaria.* L. Svecica, biennis.
- Linum. Semen.  
*Linum usitatissimum.* L. Annuum.
- Lithargyrus. (Recrementum plumbi ex auri  
 argentique purgatione.)
- Lupulus. Strobili.  
*Humulus Lupulus.* L. Svecica, perennis.
- Lycopodium. Pollen.  
*Lycopodium clavatum.* L. Svecicus, per-  
 enniss, Muscus.
- Macis. (Involucrum Nucis Moschatæ.) Ejus-  
 que oleum stillaticium.
- Majorana. Herba.  
*Origanum Majorana.* L. Hortensis, annua.



Maltum.

Malva. *Herba.*

*Malva rotundifolia*. L. *Svecica* (*Scaniae*),  
*annua.*

Mandragora. *Radix.*

*Atropa Mandragora*. L. *Europæa*, *parce*  
*hortensis*, *perennis.*

Manna. (*Succus nativus.*)

*Fraxinus Ornus*. L. *Arborea*, *Calabriæ.*

Marrubium. *Herba.*

*Marrubium vulgare*. L. *Svecica*, *perennis.*

Marum. *Herba.*

*Teucrium Marum*. L. *Europæa*, *horten-*  
*sis*, *suffruticosa.*

Mastiche. (*Resina.*)

*Pistacia Lentiscus*. L. *Orientalis* & *euro-*  
*pæa*, *arborea.*

Matricaria. *Herba.*

*Matricaria Parthenium*. L. *Hortensis*,  
*perennis.*

Mel narbonense.

Mel Svecicum.

Melilotus. *Flores. Herba.*

*Trifolium Melilotus officinalis. L. Hortensis, biennis.*

Melissa. *Herba.*

*Melissa officinalis. L. Hortensis, perennis.*

Mentha crispa. *Folia.*

*Mentha crispa. L. Hortensis, perennis.*

Mentha piperitis. *Herba.*

*Mentha piperita. L. Hortensis, perennis.*

Mezereum. *Cortex. Baccae (Semen cocognidii.)*

*Daphne Mezereum. L. Svecica, fruticosa.*

Millefolium. *Summitates florentes.*

*Achillea Millefolium. L. Svecica, perennis.*

Minium. (*Calx plumbi rubra.*)

Morus. *Folia.*

*Morus alba. L. Europaea, parcius hortensis, arborea.*

Moschus. (*Massa unguinosa folliculi excretorii subumbilicalis.*)

*Moschus moschiferus. L. Asiae.*



Muscus erectus.

*Lycopodium Selago*. L. *Svecicus, perennis.*

Muscus islandicus.

*Lichen islandicus*. L. *Svecicus, perennis.*

Myrrha. (*Gummi-resina.*)

*Obscura. Asiatica & africana, arborea.*

Myrtillus. *Bacca.*

*Vaccinium Myrtillus*. L. *Svecica, suffruticosa.*

Myrtus brabantica. *Herba.*

*Myrica Gale*. L. *Svecica, fruticosa.*

Nicotiana. *Folia.*

*Nicotiana Tabacum*. L. *Annua.*

Nitrum.

Nux moschata: *ejusque Oleum expressum.*

*Myristica Moschata*. L. *Indica, arborea.*

Nux vomica.

*Strychnos Nux vomica*. L. *Asiatica, arborea.*

Olibanum. (*Gummi-resina.*)

*Juniperus Thurifera*. L. *Africana, arborea.*

Olearum oleum.

*Olea europæa*. L. *Europæ australis*,  
*arborea*.

Ononis. *Radix*.

*Ononis spinosa*. L. *Svecica* (*Scaniae in-*  
*primis*), *perennis*.

Opium. (*Succus spissatus*.)

*Papaver somniferum*. L. *Orientalis*, *hor-*  
*tenfis*, *annua*.

Opopanax. (*Gummi-resina*.)

*Pastinaca Opopanax*. L. *Exotica*, *Europæ*  
*australis*, *perennis*.

Origanum creticum. *Spicæ*: *Oleum stil-*  
*laticium*.

*Origanum creticum*. L. *Europæ austra-*  
*lis*, *perennis*.

Origanum vulgare. *Herba*.

*Origanum vulgare*. L. *Svecica*, *perennis*.

Os sepia.

*Sepia officinalis*. L. *Oceanus*.

Ostrearum testæ.

*Ostrea edulis*. L. *Oceanus*.

Ovum (*gallinaceum*).



Oxycoccus. *Succus baccarum.*  
*Vaccinium Oxycoccus.* L. *Suecica, per-*  
*ennis.*

Pœonia. *Radix. Semen.*  
*Pœonia officinalis.* L. *Hortensis, perennis.*

Palmæ oleum (*expressum*).

Papaver. *Capita: Semen.*  
*Papaver somniferum.* L. *Hortensis, annua.*

Passulæ majores. (*Fructus.*)  
*Vitis vinifera.* L. *Europæ australis, sar-*  
*mentosa.*

Pastinaca. *Semen.*  
*Pastinaca sativa.* L. *Hortensis, biennis.*

Pechurim. *Faba.*  
*Lauri species? Americana.*

Perficaria. *Herba.*  
*Polygonum Hydropiper.* L. *Suecica, annua.*

Petroleum (*persicum*).

Petrofelinum. *Radix. Semen.*  
*Apium Petrofelinum.* L. *Hortensis, biennis.*

- Pimpinella. *Radix.*  
*Pimpinella Saxifraga.* L. *Svecica, perennis.*
- Pinus. *Turiones. Resina* (Terebinthina communis).  
*Pinus sylvestris.* L. *Svecica, arborea.*
- Piper album: nigrum. (*Fructus.*)  
*Piper nigrum.* L. *Asiatica, sarmentosa.*
- Piper jamaicense. (*Fructus.*)  
*Myrtus Pimenta.* L. *Americana, arborea.*
- Piper indicum. (*Fructus.*)  
*Capsicum annuum.* L. *Hortensis, annua.*
- Pix burgundica.
- Pix liquida: ficca seu navalis.
- Plumbum.
- Polypodium. *Radix.*  
*Polypodium vulgare.* L. *Svecica, perennis, filix.*
- Pompholyx. (*Zinci calx impura.*)
- Populus. *Radices (teneriores).*  
*Populus tremula.* L. *Svecica, arborea.*



Primula. Flores.

*Primula veris*. L. *Suecica*, *perennis*.

Psyllium. Semen.

*Plantago Psyllium*. L. *Hortensis*, *annua*.

Pulegium. Herba.

*Mentha Pulegium*. L. *Hortensis*, *perennis*.

Pyrethrum. Radix.

*Anthemis Pyrethrum*. L. *Australis*, *perennis*.

Quassia. Lignum.

*Quassia amara*. L. *Americana*, *arborea*.

Quercus. Cortex. Folia.

*Quercus Robur*. L. *Suecica*, *arborea*.

Ranunculus albus. Herba cum Floribus.

*Anemone nemorosa*. L. *Suecica*, *perennis*.

Raphanus. Radix recens.

*Raphanus sativus*. L. *Hortensis*, *biennis*.

Rhabarbarum. Radix.

*Rheum palmatum*. L. *Tatarica*, *perennis*.

Rhodium. Lignum: Oleum (*stillaticium*).

*Obscura*. *Exotica*, *Antillarum*.

Ribes nigrum. *Stipites. Folia tenera.*  
*Baccæ recentes.*

*Ribes nigrum. L. Svecica, fruticosa.*

Ribes rubrum. *Baccæ recentes.*

*Ribes rubrum. L. Svecica, fruticosa.*

Ricinus. *Semen.*

*Ricinus communis. L. Indica, biennis.*

Rosa damascena. *Flores.*

*Rosa Centifolia. L. Hortensis, fruticosa.*

Rosa rubra. *Flores.*

*Rosa gallica. L. Hortensis, fruticosa.*

Rosmarinus. *Summitates.*

*Rosmarinus officinalis. L. Europæ australis; hortensis, fruticosa.*

Rosmarinus sylvestris. *Folia cum floribus.*

*Ledum palustre. L. Svecica, palustris, fruticosa.*

Rubia. *Radix.*

*Rubia tinctorum. L. Hortensis, perennis.*



Rubus arcticus. *Fructus recens conditus*  
(*Baccæ Norlandicæ*).

*Rubus arcticus*. L. *Svecica*, *inprimis*  
*Norlandica*, *perennis*.

Rubus Idæus. *Fructus recens*.

*Rubus Idæus*. L. *Svecica*, *suffruticosa*,  
*perennis*.

Ruta. *Herba*. *Semen*.

*Ruta graveolens*. L. *Hortensis*, *perennis*.

Sabadilla. *Semen*.

*Obscura*. *Veratri Species? Exotica*.

Sabina. *Folia*.

*Juniperus Sabina*. L. *Hortensis*, *fruticosa*.

Saccharum albissimum: *Canthum*.

Sagapenum. (*Gummi-resina*.)

*Obscura*. *Exotica*, *persica*.

Sal ammoniacum.

Sal catharticum anglicum.

Sal commune.

Sal sedlicense.

Saleb. *Radix.*

*Orchis mascula.* L. *Svecica, perennis.*

Salicaria. *Folia.*

*Lythrum Salicaria.* L. *Svecica, perennis.*

Salix. *Cortex (ramulorum).*

*Salix fragilis.* L. *Svecica, arbor.*

Salvia. *Folia.*

*Salvia officinalis.* L. *Hortensis, suffruticosa.*

Sambucus. *Cortex (interior). Flores. Baccæ.*

*Sambucus nigra.* L. *Hortensis, fruticoso-arborescens.*

Sanguis Draconis. (*Resina.*)

*Calamus Rotang.* L. *Indica, arborea.*

Santalum rubrum. (*Lignum.*)

*Obscura.* *Indica, arborea.*

Sapo albus (*hispanicus*).

Sapo niger.

Sapo venetus.

Saponaria. *Radix. Folia.*

*Saponaria officinalis.* L. *Hortensis, perennis.*



Sarsaparilla. *Radix.*

*Smilax Sarsaparilla.* L. *Americana,*  
*farmentosa.*

Sassafras. *Radix. Cortex.*

*Laurus Sassafras.* L. *Americana, arborea.*

Satureja. *Herba.*

*Satureja hortensis.* L. *Hortensis, annua.*

Scammonium Aleppense. (*Succus resinosus spissatus.*)

*Convolvulus Scammonea.* L. *Exotica,*  
*orientalis, perennis.*

Scilla. *Radix.*

*Scilla maritima.* L. *Exotica, australis,*  
*perennis.*

Scordium. *Herba.*

*Teucrium Scordium.* L. *Hortensis, per-*  
*ennis.*

Scorzonera. *Radix.*

*Scorzonera hispanica.* L. *Hortensis, per-*  
*ennis.*

Sedum acre. *Herba recens.*

*Sedum acre.* L. *Suecica, sempervirens,*  
*succulenta, perennis.*

Senega. *Radix.*

*Polygala Senega.* L. *Americana, perennis.*

Senna. *Folia.*

*Cassia Senna.* L. *Orientalis, annua.*

Serpentaria Virginiana. *Radix.*

*Aristolochia Serpentaria.* L. *Americana, perennis.*

Serpyllum. *Herba.*

*Thymus Serpyllum.* L. *Svecica, perennis.*

Sevum bubulum.

Sevum hircinum seu ovillum.

Simaruba. *Cortex.*

*Quassia monoica.* *Americana, arborea.*

Sinapis. *Semen.*

*Sinapis nigra.* L. *Svecica, annua.*

Soda. (*Alkali fixum minerale impurum.*)

Solanum. *Herba.*

*Solanum nigrum.* L. *Svecica annua.*

Sperma ceti. (*Cerebrum Phyfeteris Macrocephali.*) L. *Mare Grœnlandicum.*



Spigelia. *Herba.*

*Spigelia marilandica.* L. *Americana, perennis.*

Spina cervina. *Baccæ: Succus spissatus.*  
*Rhamnus catharticus.* L. *Svecica, arborea.*

Spiritus vini gallicus. (*Pondere ad aquam destillatam fit ut 0,933 ad 1,000.*)

Spongia.

*Spongia officinalis.* L. S. N. *Maris mediterranei.*

Staphisagria. *Semen.*

*Delphinium Staphisagria.* L. *Parce hortensis, biennis.*

Strammonium. *Folia.*

*Datura Strammonium.* L. *Hortensis, annua.*

Styrax. (*Resina.*)

*Styrax officinalis.* L. *Orientalis, arborea.*

Styrax liquida. (*Resina.*)

*Liquidambar styraciflua.* L. *Americæ septentrionalis, arborea.*

C

Succinum.

*Succinum electricum.* L. *Mare Balthicum.*

Sulphur Svecicum. (*Ad Dyltam Nericiæ conficitur.*)

Tamarindus. *Fructus.*

*Tamarindus indica.* L. *Indica, arborea.*

Tanacetum. *Folia. Flores. Semen.*

*Tanacetum vulgare.* L. *Svecica, perennis.*

Taraxacum. *Radix.*

*Leontodon Taraxacum.* L. *Svecica, perennis.*

Tartarus crudus: *Crystalli, quæ pulveratæ Cremor Tartari dicuntur.*

Terebinthina veneta: & *Oleum (stillaticium).*

*Pinus Larix.* L. *Exotica, Europæa, Alpina, arborea.*

Thymus. *Herba.*

*Thymus vulgaris.* L. *Hortensis, suffruticoso-annua.*

Tilia. *Flores.*

*Tilia europæa.* L. *Svecica, arborea.*



- Tormentilla. *Radix.*  
*Tormentilla erecta.* L. *Svecica, perennis.*
- Tragacantha. (*Gummi.*)  
*Astragalus Tragacantha.* L. *Australis, fruticosa.*
- Trifolium aquaticum. *Folia.*  
*Menyanthes trifoliata.* L. *Svecica, palustris, perennis.*
- Tussilago. *Folia.*  
*Tussilago Farfara.* L. *Svecica, perennis.*
- Tutia. (*Scoriæ Zinci ex auricalchi fusione.*)
- Valeriana. *Radix.*  
*Valeriana officinalis.* L. *Svecica, perennis.*
- Vanilla. *Siliqua.*  
*Epidendron Vanilla.* L. *Americana, sarmentosa.*
- Verbascum. *Folia. Flores.*  
*Verbascum Thapsus.* L. *Svecica, biennis.*
- Veronica. *Herba.*  
*Veronica officinalis.* L. *Svecica, perennis.*

- Vincetoxicum. *Radix.*  
*Asclepias Vincetoxicum.* L. *Svecica, per-*  
*ennis.*
- Vinum Gallicum album & rubrum: Hi-  
 spanicum (*Malagenſe*): Rhenanum.
- Viola. *Flores recentes.*  
*Viola odorata.* L. *Svecica, hortensis, per-*  
*ennis.*
- Viſcus. *Lignum.*  
*Viſcum album.* L. *Svecica, paraſitica,*  
*fruticoſa.*
- Vitis idæa. *Baccæ aqua ſervatæ.*  
*Vaccinium vitis idæa.* L. *Svecica, ſuffru-*  
*tiſa.*
- Vitriolum album. (*Zinci.*)
- Vitriolum cœruleum. (*Cupri.*)
- Vitriolum viride (*Ferri*): *ejuſque Acidum*  
*forte (Oleum vitrioli dictum).*
- Ulmus. *Cortex (interior).*  
*Ulmus campeſtris.* L. *Svecica, arbor.*
- Uva urſi. *Folia.*  
*Arbutus Uva urſi.* L. *Svecica, fruticulofa.*



Zedoaria. *Radix.*

*Kæmpferia rotunda. L. Asiatica, perennis.*

Zincum.

Zingiber. *Radix: Conditum.*

*Amomum Zingiber. L. Indica, nunc americana, perennis.*

---





PRÆPARATA  
ET  
COMPOSITA.

PRÆPARATA  
ET  
COMPOSITA.





PRÆPARATA  
ET  
COMPOSITA.

---

ACETUM AROMATICUM.

Recipe Summitatum Rosmarini,  
Foliorum Salviæ, singulorum  
Uncias quatuor,  
Florum Lavendulæ Uncias duas,  
Caryophyllorum Drachmas duas,  
Aceti vini Libras octo.

Macera per quatrimum & humorem  
expressum cola per chartam.

ACETUM CONCENTRATUM.

Acetum vini in vase ligneo gla-  
cietur gelida hyeme, & humor in me-  
dio hærens, a glacie separatus, fervetur.  
Satis acre est acetum, si ejus Drachma

sufficit ad Alkali Tartari Scrupulum faturandum.

Eodem modo fit SUCCUS CITRI CONCENTRATUS, si gelu cogitur donec tertia tantum pars superfit.

#### ACETUM DESTILLATUM.

R. Aceti vini quantum placet.

Balnei maris calore ex retorta vitrea destillet aceti circiter quarta pars, quæ phlegma est. Mutato tum excipulo continuet destillatio quamdiu limpidus prodit humor, qui fervetur.

#### ACETUM LITHARGYRI.

R. Lithargyri triti Libram semis,  
Aceti vini Libras duas.

Subinde agitando bacillo ligneo digere, donec chartæ Lacmus tinctæ color cœruleus ab aceto non mutetur. Quod post subsidentiam limpidum est ferva.

#### ACETUM ROSACEUM,

R. Florum Rosæ rubræ ficcatorum quantum placet,  
Aceti vini Duodecuplum pondus.



Macera per quatrimum & humorem  
per chartam cola.

Ex floribus Sambuci eodem modo  
paratur ACETUM SAMBUCINUM.

ACETUM SCILLITICUM.

R. Scillæ ficcatae concisæ quantum  
placet,

Aceti vini Duodecuplum pondus.

Macera per octo dies; deinde exprime  
humorem, quem defæcatum cola.

ACIDUM NITRI FUMANS.

R. Nitri purificati Libras duas.

Sub camino, caute vaporem evitando,  
in retorta vitrea sensim adjice

Acidi Vitrioli concentrati Libram  
unam.

Excipulum grande & convenienter tubu-  
latum mox applicetur, atque igne grada-  
tim aucto fiat destillatio.

Si aquæ puræ Libræ duæ vasi reci-  
pienti inditæ sunt ante destillationem,  
ACIDUM NITRI DILUTUM habetur.

## ACIDUM SALIS COMMUNIS.

R. Acidi Vitrioli concentrati,  
Aquæ puræ, fingulorum Libram  
unam.

Caute commixtis adjice  
Salis communis Libras duas.

Mox applicetur excipiens vas conve-  
nienter tubulatum, & modico igne fiat  
destillatio.

Quod in retorta residuum est, aqua di-  
lutum & per chartam colatum, crystal-  
lifando dat ALKALI MINERALE VITRIO-  
LATUM, sollicitè a sale communi sepa-  
randum.

ACIDUM TARTARI  
CRYSTALLISATUM.

R. Cretæ præparatæ & aqua calida sæ-  
pius ablutæ Libras duas,

Aquæ fluvialis Libras triginta duas.

Post brevem ebullitionem sensim adjice

Cremoris Tartari Libras septem, vel  
quantum satis est ad saturandum.

Vase ab igne remoto stent per horæ di-  
midium: deinde in vas vitreum caute  
transfunde liquorem limpidum superna-



tantem, & residuum, seu Selenitidem tartareum ablue, aquam bis vel ter affundendo.

Huic residuo postea adde

Acidi Vitrioli tenuis Libras sedecim.  
Spathula lignea sæpius agitando digere per diem. Liquorem acidum deinde effunde in vas vitreum; residuo autem admisce

Aquæ fluvialis Libras sedecim.  
Cola per chartam, atque residuo affunde iterum aquam, donec insipida sit. Liquores acidi commixti in vase vitreo, modico calore decoquantur ad crassitudinem syrupi tenuioris, qui percolatus seponatur ut crystallos demittat. Crystalli tandem post repetitam evaporationem collectæ, super chartam siccantur & loco sicco servantur.

Si ante crystallifationem paucillum liquoris acidi spissati ex aquæ puræ quadruplo diluitur, & Aceti Lithargyri guttæ nonnullæ instillantur, album mox subsidet sedimentum. Si guttæ aliquot Acidi Nitri diluti tum adduntur, limpida statim fit mixtura, quum purus ab Acido Vitrioli penitus liber est liquor

tartareus: sin minus, lactescit. Vitio vero huic mederi poteris, si Acidum Tartari ex aquæ libris sex diluitur, & unciis nonnullis Selenitidis tartarei additis, digeritur, colatur atque cryсталlos deponit.

### ACIDUM TARTARI DESTILLATUM.

Tartarus crudus contritus retortæ fictili, vel ferreæ, tubulatæ immittatur, ut hujus duas tertias partes occupet, & igne sensim aucto fiat destillatio. In recipiens vas, quod capacissimum sit, transibit una cum oleo liquor acidus, qui ab illo separatus ex retorta vitrea iterum destillet.

Quod in retorta fictili vel ferrea residuum est, ex aqua fluviali dilutum & per chartam colatum coquatur, donec exsiccetur, atque tum ALKALI TARTARI dicitur. Si hoc album non apparet, tale tandem fit ustione, dissolutione, colatione & evaporatione repetita.

ACI- 1



ACIDUM VITRIOLI  
CONCENTRATUM.

Acidum Vitrioli forte in retorta vitrea ad modicum ignem coque, donec liquor destillans discretis guttulis, roris instar, in collo retortæ non appareat. Liquorem limpidum, in retorta remanentem, calidum etiamnum transfunde in lagenam vitream siccam, & epistomio vitreo ab aëris accessu serva.

## ACIDUM VITRIOLI TENUE.

R. Acidi Vitrioli concentrati Unciam unam,  
Aquæ destillatæ Uncias octo.  
Sensim & caute misceantur.

## ADEPS CURATA.

Cum membranulæ, venæ & fibrillæ diligenter exemptæ sunt, aqua lavetur adeps: deinde liquetur ad modicum ignem, & post humidæ exhalationem coletur.

Eodem modo fit SEVUM CURATUM.

## AETHER VITRIOLATUS.

R. Spiritus vini rectificatissimi,  
Acidi Vitrioli concentrati, fingulo-  
rum Libras tres.

In cucurbita vitrea caute misceantur,  
Acidum vitrioli paulatim Spiritui in-  
stillando. Mixta stent per aliquot dies,  
& ad modicum ignem destillent primum  
Unciæ sex vel octo, quæ separatæ ser-  
ventur ad alios usus. Excipulo tum mu-  
tato continet leni calore destillatio, do-  
nec strizæ in alembico non appareant;  
sollicite cavendo ne massa nigra, in cu-  
curbita manens, ascendat & omnia per-  
dat. Liquorem destillando elicited dilue  
ex Aquæ Calcis limpidæ pari quan-  
titate, & AETHEREM supernatantem serva  
in lagena vitrea epistomio vitreo bene  
occlusa.

## AETHIOPS ANTIMONIALIS.

R. Hydrargyri purificati Unciam unam  
& dimidiam,  
Kermes mineralis Unciam unam.  
In mortario vitreo simul terantur donec  
intime commixta sint.



## AETHIOPS MARTIALIS.

R. Limaturæ ferri purissimi, non rubiginosi, quantum placet,

Aquæ fluvialis quantum satis est ut eam contegat.

In vase vitreo lato stent per plures hebdomadas. Limaturam, aqua undique submersam, spathula lignea quotidie agita, donec magna ferri pars in pulverem tenuem resoluta sit. Aquam illo turbidam decantha, ut quieta demittat pulverem, qui, ab aqua separatus, celeriter ficcari debet atque vase clauso fervari.

## AETHIOPS MINERALIS.

R. Sulphuris quantum placet.

In vase ferreo capaci ad modicum ignem liquefacto adjice

Hydrargyri purificati Par pondus.

Spathula ferrea diligenter agita per horæ dimidium, ut mellis spissitudinem retineat. Si crassior fit massa, igne paulum aucto liquefcat, & refrigerata in mortario ferreo teratur in pulverem.

D

## ALKALI AMMONIACUM.

R. Salis ammoniaci quantum placet,  
Alkali lignorum depurati Duplum  
pondus.

Separatim pulverata commisceantur in  
cucurbita vitrea, & mox adaptato alem-  
bico fiat sublimatio.

ALKALI AMMONIACUM  
ACETATUM.

R. Alkali ammoniaci quantum placet.  
Subinde agitando, per vices adjice  
Aceti concentrati quantum satis est  
ad faturandum.

ALKALI AMMONIACUM  
AQUOSUM.

R. Salis ammoniaci depurati Libram  
semis,  
Alkali lignorum depurati Uncias  
novem.

Separatim pulveratis & in retorta vitrea  
mixtis adjice

Aquæ puræ Libram unam.

Modico igne fiat destillatio, donec re-  
siduum in retorta exsiccatum sit.



ALKALI AMMONIACUM  
CAUSTICUM.

R. Calcis nuper ustæ Libras duas,  
Aquæ puræ Libram unam.  
In retorta vitrea capaci sensim commix-  
tis, post calcis extinctionem adjice  
Salis ammoniaci pulverati Libram  
unam.  
Mox applicetur excipulum grande, &  
ad exiguum ignem destillet liquor vola-  
tilis, qui lagena vitrea, epistomio vitreo  
obturata, fervetur.

ALKALI AMMONIACUM  
SPIRITUOSUM.

R. Salis ammoniaci Libram unam,  
Alkali lignorum deputati Libram  
unam & dimidiam,  
Spiritus vini gallici Libras quatuor.  
Ad exiguum ignem destillent Libræ duæ.

ALKALI AMMONIACUM  
SUCCINATUM.

R. Spiritus vini rectificatissimi Unciam  
unam,

Olei Succini rectificati Scrupulum  
unum,  
Saponis albi Grana duo.  
Ubi omnium unitas facta est, adjice  
Alkali ammoniaci caustici Uncias  
quatuor.

#### ALKALI HERBARUM FIXUM.

Herba Absinthii vel alius plantæ amaræ, una cum stipitibus, redigatur in cinerem, qui sartagine ferrea uretur donec albescat; deinde ex aqua fluviali calida diluatur. Lixivium per linteum colatum supra modicum ignem decoquatur donec omnis humor consumtus sit.

#### ALKALI LIGNORUM DEPURATUM.

R. Cinerum clavellatorum Libras duas,  
Aquæ fluvialis Libras tres.  
Fiat lixivium, quod per linteum colatum in olla ferrea coquatur donec efficcetur.

#### ALKALI MINERALE FIXUM.

R. Sodæ hispanicæ contritæ quantum placet,



Aquæ fluvialis fervidæ quantum fa-  
tis est ad diluendum.

Lixivium per linteum colatum, post le-  
nem exhalationem, in vase vitreo sepo-  
natur loco frigido, ut cryсталlos de-  
mittat.

ALKALI MINERALE  
TARTARISATUM.

R. Alkali mineralis fixi Libram unam,  
Aquæ fluvialis Libras tres.

Lixivio fervido sensim adjice  
Cremoris Tartari quantum fatis sit  
ad saturandum.

Liquor per chartam colatus vaporet, do-  
nec pellicula appareat: tum loco frigi-  
do reponatur, ut cryсталlos demittat.

ALKALI VEGETABILE  
ACETATUM.

R. Alkali lignorum depurati Libram  
unam & dimidiam.

In vase vitreo capaci admisce  
Aceti destillati Libras octo.

Parte circiter dimidia vaporando supra ignem consumta, per vices iterum addatur Acetum destillatum usque ad plenam saturationem. Liquor tandem, ad dimidium exhalando redactus, per chartam coletur, & balnei maris calore vaporet donec exsiccetur.

ALKALI VEGETABILE  
TARTARISATUM.

R. Alkali lignorum depurati Libras duas,  
Aquæ fluvialis Libras octo.

Lixivio ferventi adjice

Cremoris Tartari quantum satis fit ad saturandum.

Liquor etiamnum calens per pannum laneum colatus leni calore vaporet donec exsiccetur.

ALKALI VEGETABILE  
VITRIOLATUM.

R. Acidi Vitrioli fortis quantum placet,  
Aquæ fluvialis calidæ Decuplum pondus.

In vase vitreo capaci caute & sensim commixtis adjice



Alkali lignorum depurati, aqua diluti, quantum satis fit ad saturandum.

Liquor per chartam colatus seponatur, ut crystallos demittat.

## ALUMEN USTUM.

In patina ferrea uratur Alumen donec spongiosum fiat.

## ANTIMONIUM PRAEPARATUM.

Antimonium crudum in mortario ferreo contritum cum aqua multa misce & agita. Aquam polline tenuissimo saturam transfunde in vas idoneum & sepone. Crassior pulvis residuus, denuo tritus, eodem modo tractetur, atque subsidentes pulveres tenuissimi ficcati serventur.

Sic quoque præparantur BOLUS ARMENIA, CALAMINARIS LAPIS, CORNU CERVI USTUM, CORALLIUM RUBRUM & CRETA ALBA.

## AQUA ANETHI.

R. Seminis Anethi Libram semis.

Aquæ puræ quantum satis fit ad evitandum empyreuma.

Destillando eliciantur Libræ sex.

Eodem modo parantur AQUA FÆ-  
NICULI & PETROSELINI, feminum.

## AQUA AURANTII.

R. Florum Aurantii recentium Libras  
tres,

Aquæ puræ quantum satis sit ad em-  
pyreuma evitandum.

Destillando eliciantur Libræ sex.

Eodem modo parantur AQUA ROSAE  
DAMASCENAE & SAMBUCCI, florum.

## AQUA CALCIS.

R. Calcis recens ustæ Libram unam.  
Sensim affunde

Aquæ fluvialis Libras octo.

Ebullitione, quæ inde oritur, peracta,  
vas agitetur: deinde subfidat Calx, &  
aqua per chartam colata lagenis rite  
occlusis fervetur.

Ex Testis ostrearum ustis eodem mo-  
do paratur AQUA CALCIS OSTREARUM.

## AQUA CERASI.

R. Ceraforum nigrorum, maturorum,  
cum nucleis contusorum Libras  
viginti,



Aquæ puræ quantum fatis est ut evitetur empyreuma.

Destillando eliciantur Libræ viginti.

Simili modo paratur AQUA FRAGORUM.

AQUA CINNAMOMI.

R. Cinnamomi indici Libram unam,  
Vini gallici albi Libras duas,  
Aquæ puræ quantum fatis est ad evitandum empyreuma.

Destillando elice Libras sex aquæ, cui admisce

Sacchari albissimi pulverati Unciam unam & dimidiam.

AQUA MENTHAE CRISPAE.

R. Foliorum menthæ crispæ recentium  
Libras quatuor,  
Aquæ puræ quantum fatis fit ut evitetur empyreuma.

Destillando eliciantur Libræ sex.

Eodem modo parantur AQUA HYSOPI, MENTHAE PIPERITIDIS, PULEGII & RANUNCULI ALBI.

## AQVA PICEA.

R. Picis liquidæ Libras duas,  
 Aquæ fluvialis Libras octo.  
 In vase ligneo mixta agita bacillo li-  
 gneo: deinde per duodecim horas subfi-  
 dat pix, & aqua decantheur.

## AQVA SATURNINA.

R. Aquæ destillatæ Libras duas,  
 Spiritus vini gallici Unciam unam,  
 Aceti Lithargyri Unciam semis.  
 Miscantur.

## BALSAMUM AROMATICUM.

R. Olei Nucis Moschatæ expressi Un-  
 ciam unam,  
 Ceræ flavæ Drachmas duas.  
 Modico igne liquatis, & inde remotis,  
 admisce  
 Olei Caryophyllorum,  
 Lavendulæ, singulorum Drach-  
 mas duas,  
 Succini rectificati Scrupulum se-  
 mis.

BAL-



BALSAMUM SULPHURIS  
SIMPLEX.

R. Olei Lini Libram unam,  
Sulphuris contriti Uncias duas.  
Spathula lignea agitando coque in vase  
ferreo capaci, supra modicum ignem,  
donec coeant in unum.

BALSAMUM SULPHURIS  
TEREBINTHINATUM.

R. Olei ætherei Terebinthinæ Unciam  
unam,  
Balsami Sulphuris simplicis Drach-  
mas tres.  
Commisceantur.

## BALSAMUM TRAUMATICUM.

R. Benzoes contritæ Uncias tres,  
Aloes socotrinæ Unciam semis,  
Spiritus vini rectificati Uncias trigin-  
ta duas.  
Digere per biduum: deinde adjice  
Balsami peruviani Uncias duas.  
Digere iterum per triduum & cola.

## CALX ANTIMONII.

R. Antimonii pulverati Libram unam,  
Nitri purificati Libras tres.  
Mixta in crucibulum ignitum sensim  
injiciantur. Detonatione peracta in igne  
detineatur massa per horæ dimidium,  
cavendo tamen ne liquetur: refrigerata  
teratur in pulverem, vitro occluso ser-  
vandam.

Si hæc massa sæpius abluitur aqua ca-  
lida, donec prorsus insipida sit, CALX  
ANTIMONII ELOTA dicitur.

Liquor autem per chartam colatus,  
post exhalationem justam, crystallos po-  
nat, quæ sub nomine NITRI ANTIMO-  
NIATI veniunt.

## CALX ZINCI.

Zinci frustula ignito crucibulo capa-  
ci, alto & inclinato, per vices injice ut in-  
flammentur. Calx sublimata, alba, & levis  
eximatur successive, ne aëris accessum  
impediat, & tandem per cribrum traji-  
ciatur.

## CAMPHORA PURIFICATA.

R. Camphoræ crudæ Libras duas,



Calcis ustæ pulveratæ Unciam unam.  
 Simul trita immittantur cucurbitæ vi-  
 treæ latæ & depressæ, atque arenæ  
 calore sensim aucto liquetur Camphora.  
 Remisso postea calore sublimetur massa  
 pellucida, a scoriis, confracto vitro,  
 separanda.

## CAUSTICUM ANTIMONIALE.

R. Salis communis ficcati Libram semis,  
 Croci Antimonii eloti,  
 Acidi Vitrioli fortis, singulorum Un-  
 cias tres.

Caute commisceantur in retorta vitrea  
 & mox fiat destillatio.

## CAUSTICUM LUNARE.

R. Argenti cupellati, in laminis, quan-  
 tum placet,

Acidi Nitri diluti Duplum pondus.

Digere ut argentum solvatur, deinde  
 coque donec exsiccetur.

Massa remanens in crucibulo amplo  
 liquecat ad ignem sensim auctum. Tum  
 effundatur in fistulas ferreas idoneas,  
 antea calefactas & sevi pauxillo inunctas.

Refrigerata vitro clauso serva.

## CAUSTICUM SALINUM.

R. Lixivii saponarii, per linteum colati, quantum placet.

Coque ad tertiæ partis remanentiam &, dum etiam bulliens fit, adjice sensim Calcem ustam, (cum aquæ pauxillo in pulverem tritam,) donec liquorem absorberit & in pastam coacta sit, quæ vase vitreo bene occluso servanda est.

## CERA PURIFICATA.

R. Cerae flavæ Unciam unam,  
Spiritus vini rectificati quantum satis est.

Triturando in mortario vitreo commisce, & per chartam cola. Massa unguinosa in colo manens fervetur.

## CERATUM ALBUM.

R. Olei olearum Libram semis,  
Spermatis Ceti Uncias tres,  
Cerae albæ Uncias duas & dimidiam.

Mixta liquecant, & assidue agitentur spatula lignea donec refrixerint.

Si radice Alkannæ tingitur, CERATUM LABIALE appellatur.



## CEREI MEDICATI.

R. Ceræ flavæ liquefactæ Libram unam,  
Spermatis Ceti Drachmas tres,  
Aceti Lithargyri Drachmas duas.  
Commixtis, & ab igne remotis, immerge  
telas tenues, ex quibus fiant lege  
artis cerei.

Fiunt quoque cum Aceti Lithargyri  
duplo vel quadruplo.

## CINNABARIS FACTICIA.

R. Sulphuris Libram unam.  
In vase ferreo capaci liquefacto sensim  
adjice  
Hydrargyri, prius calefacti, Libras  
quinque.

Agita continue spathula ferrea ut com-  
miscantur: tum operculum adapta li-  
gneum, ne inflammentur. Massa nondum  
refrigerata teratur in pulverem & vase  
vitreo sublimetur.

## COLCOTHR. VITRIOLI.

R. Vitrioli viridis quantum placet.  
Ad ignem validum uretur in vase fer-  
reo, donec colorem rubrum habeat.

CONDITUM AURANTII  
CORTICIS.

Cortices Aurantii recentes in aqua fluviali, quotidie mutanda, macera donec mollescere incipiant. Mutata iterum aqua coque donec fatis molles sint. Tum cortices, ab albedine mundatos, cribro subverso impone, ut ab humore superfluo liberentur. Vasi vitreo deinde inditis affunde Syrupum simplicem, qui eos contegat. Post diem unum alterumve eximantur cortices, qui syrupo modico calore spissato atque refrigerato iterum injiciantur, & post aliquot dierum macerationem denuo eximantur. Syrupus residuus, cum Saccharo iterum ad justam spissitudinem redactus, postea corticibus adjiciatur, ut superemineat.

Eodem modo condiuntur CITRI CORTICES recentes, CYNOSBATA & ENULAE radix.

## CONSERVA ACETOSELLAE.

Foliis recentibus Acetofellæ, minutim factis, admisceatur Sacchari albissimi pulverati Par pondus.



Simili modo paratur CONSERVA ROSAE RUBRAE florum & CEREFOLII foliorum. Conserva vero COCHLEARIAE foliorum fiat cum Sacchari albissimi duplo pondere.

## CORNU CERVI USTUM.

Cornuum cervi frustra in furno urantur donec penitus albefcant. Idem obtinetur si residuum post destillationem Liquoris & Olei Cornu cervi simili modo comburitur.

## CROCUS ANTIMONII.

R. Antimonii,

Nitri, Par pondus.

Separatim pulverata, deinde commixta, in mortario ferreo sensim detonent.

Si massa hæc refrigerata a scoriis albicantibus separatur, & contrita aquæ ferventis affusione repetita, abluatur donec prorsus insipida sit, CROCUS ANTIMONII ELOTUS obtinetur.

## CUPRUM AMMONIACUM.

R. Vitrioli cœrulei Unciam unam,

E

Aquæ destillatæ Uncias tres.  
 Cum vitriolum aqua liquatum est, adjice  
 Alkali ammoniaci aquosi Uncias sex,  
 vel quantum satis sit ut cyaneum  
 colorem induat.  
 Liquorem per chartam colatum vase vi-  
 treo decoque, donec exsiccetur.

## DECOCTUM ALBUM.

R. Cornu Cervi usli præparati Unciam  
 femis,  
 Gummi arabici Unciam unam,  
 Aquæ fluvialis Libras tres.  
 Paullum ebulliant, & refrigeratis tritu-  
 rando admisce  
 Pastæ amygdalinæ Unciam unam.  
 Cola.

## DECOCTUM HORDEI.

R. Hordei, aqua calida aliquoties eloti,  
 Uncias tres,  
 Radicis Graminis concisæ Unciam  
 unam,  
 Aquæ fluvialis Libras decem.  
 Coque donec Libræ octo remaneant,  
 & decoctum refrigeratum cola.





Coccinellæ, singulorum Drachmam unam & dimidiam.

Simul tritis in mortario vitreo admisce Mellis svecici liquefacti Uncias quatuor,  
Caryophyllorum pulveratorum Drachmam unam.

ELECTUARIUM E MANNA.

R. Mannæ electæ,  
Sacchari albissimi pulverati,  
Aquæ Fœniculi, singulorum Uncias duas.

Mixturam cola cum expressione: deinde admisce

Radicis Iridis florentinæ, in tenuem pulverem tritæ, Drachmam unam,  
Olei amygdalini recentis Unciam unam.

ELECTUARIUM E SCORDIO.

R. Foliorum Scordii Uncias tres,  
Catechu,  
Fabæ Pechurim,  
Radicis Tormentillæ, singulorum Uncias duas,  
Opii Drachmam unam & dimidiam,  
Mellis svecici Uncias viginti octo.



Opium ex Vino hispanico dilutum addatur Melli paullum calefacto, cui cætera, in pulverem trita, admisceantur.

Si diu servatum inarescit, ex Vino hispanico iterum conteratur donec iusta crassitudo fiat.

## ELECTUARIUM E SENNA.

R. Foliorum Sennæ pulveratorum Uncias quatuor,  
Pulpæ Tamarindi Libram unam,  
Syrupi simplicis Uncias octo, vel quantum fatis sit.  
Commisceantur.

## ELIXIR ALOES SAPONACEUM.

R. Aloes focotrinæ,  
Alcali vegetabilis acetati,  
Bilis bubulæ spissatæ,  
Myrrhæ, singulorum Unciam unam.  
Simul terantur in mortario vitreo, deinde misceantur cum  
Crocii Uncia semis,  
Spiritus vini rectificati Libra una.  
Digere per triduum, vas subinde agitando, & per linteum cola.

E 3

## ELIXIR ALOETICUM.

R. Myrrhæ,  
 Croci, Singulorum Unciam unam,  
 Spiritus vini rectificati Uncias tri-  
 ginta duas.

Digere per triduum: deinde adde  
 Aloes socotrinæ Unciam unam & di-  
 midiam.

Digere iterum per biduum & per lin-  
 teum cola,

## ELIXIR FOETIDUM.

R. Castorei Unciam semis,  
 Assæ foetidæ Drachmas duas,  
 Opii Drachmam semis,  
 Salis Cornu cervi Drachmam unam,  
 Spiritus vini rectificati Uncias qua-  
 tuor.

Digere per quatrimum & per linteum  
 cola.

ELIXIR JALAPPÆ  
 COMPOSITUM.

R. Radicis Jalappæ Uncias quatuor,  
 Scammonii Aleppensis Unciam semis,  
 Gambogiæ Drachmas duas.  
 Incisis & contusis affunde



Spiritus vini rectificati Libras duas.  
Digere per triduum & exprimendo cola.

ELIXIR PAPAVERIS.

R. Succi Glycyrrhizæ spissati Unciam  
semis,  
Croci,  
Opii, singulorum Scrupulos quin-  
que,  
Vini hispanici Uncias decem.  
Digere per quatrimum & cola.

ELIXIR RHEI AMARUM.

R. Rhabarbari contusi Unciam unam,  
Radicis Gentianæ rubræ Drachmas  
duas,  
Canellæ albæ Drachmam unam,  
Vini hispanici Libram unam.  
Digere per triduum & exprimendo cola.

ELIXIR RHEI COMPOSITUM.

R. Rhabarbari contusi Uncias duas,  
Cardamomi Drachmas duas,  
Alkali Tartari Scrupulum unum,  
Vini hispanici Uncias sedecim.

Digere per triduum, & liquori cum  
 expressione colato adjice,

Sacchari albi Uncias tres,  
 Extracti Enulæ Scrupulos decem,  
 Centaurii minoris Scrupulos  
 quatuor.

#### ELIXIR RHEI DULCE.

R. Rhabarbari contusi Uncias duas,  
 Cardamomi Drachmas duas,  
 Vini hispanici Libram unam.  
 Digere per triduum & exprimendo cola.

#### ELIXIR SENNAE.

R. Foliorum Sennæ Uncias quatuor,  
 Seminis Coriandri,  
 Foeniculi, singulorum Drach-  
 mas duas,  
 Vini hispanici Libras duas.  
 Digere per triduum. Tum adde  
 Passularum majorum exacinarum  
 Uncias tres.  
 Digere iterum per diem & exprimendo  
 cola.

#### EMPLASTRUM ADHAESIVUM.

R. Olei olearum Libras duas,



Lithargyri triti Libram unam,  
 Ceruffæ Uncias quatuor.

Spathula lignea continue agitando coque  
 modico igne, aquam ferventem subin-  
 de instillando: & cum emplastri spiffi-  
 tudinem habet, adjice

Ceræ flavæ Uncias octo,  
 Terebinthinæ communis Uncias duas.

EMPLASTRUM E CALAMINARI  
 LAPIDE.

R. Olei olearum Uncias sedecim,  
 Lithargyri triti Libram semis.

Spathula continue agitando, & aquam  
 ferventem subinde instillando, coque  
 leniter ut unitas fiat. Tum per vices  
 subigendo admisce

Calaminaris lapidis præparati Libras  
 duas,

Ceræ flavæ Uncias quinque,  
 Sevi bubuli curati,  
 Terebinthinæ communis, singulorum  
 Unciam unam & dimidiam.

EMPLASTRUM CITRINUM.

R. Ceræ flavæ Libram unam,

E 5

Refinæ Libram semis,  
 Sevi ovilli curati Uncias quatuor,  
 Olei olearum,  
 Terebinthinæ communis, singulo-  
 rum Uncias duas,  
 Curcumæ pulveratæ Drachmas duas.  
 Simul liquata cola.

Si AERuginis tritæ Drachmæ sex ad-  
 duntur, EMPLASTRUM VIRIDE dicitur.

#### EMPLASTRUM COMMUNE.

R. Olei olearum Libras sex,  
 Lithargyri triti Libras tres.  
 Spathula continue agitando, & aquam  
 ferventem subinde instillando, coque ad  
 modicum ignem, donec in unum coeant.

#### EMPLASTRUM E CONIO.

R. Cerae flavæ Libram semis,  
 Olei olearum Uncias quatuor,  
 Gummi ammoniaci Unciam semis.  
 Simul liquatis admisce  
 Herbæ Conii pulveratæ Libram se-  
 mis.

Eodem modo paratur EMPLASTRUM EX  
 HYOSCYAMO.



EMPLASTRUM DIAPOMPHO-  
LYGOS.

R. Ceræ flavæ Libram unam,  
Olei olearum Libram semis.  
Colliquatis subigendo admisce  
Plumbi usti Libram semis,  
Cerussæ tritæ Uncias quatuor,  
Pompholygos Uncias tres,  
Olibani Unciam unam & dimidiam.

## EMPLASTRUM FOETIDUM.

R. Ceræ flavæ Uncias quatuor,  
Olei olearum Unciam unam.  
Simul liquefactis & ab igne remotis ad-  
misce  
Assæ foetidæ,  
Galbani, singulorum Uncias duas.

## EMPLASTRUM GUMMOSUM.

R. Emplastri communis Libram semis,  
Ceræ flavæ Unciam unam.  
Simul liquefactis & ab igne remotis ad-  
misce  
Gummi ammoniaci,  
Galbani, singulorum Unciam unam.

## EMPLASTRUM MERCURIALE.

R. Hydrargyri Unciam unam,  
 Terebinthinæ venetæ Drachmas duas.  
 Terantur in mortario vitreo donec in-  
 time commixta sint: tum subigendo  
 addantur sequentibus simul liquatis, sci-  
 licet

Emplastri communis Unciis duabus,  
 Ceræ flavæ Unciæ femis.

## EMPLASTRUM SAPONATUM.

R. Emplastri communis Libram femis,  
 Saponis veneti Uncias duas.  
 Simul liquefiant.

## EMPLASTRUM VESICATORIUM.

R. Ceræ flavæ Libram femis,  
 Terebinthinæ communis,  
 Olei olearum, singulorum Unciam  
 unam & dimidiam.

Simul liquefactis admisce  
 Cantharidum pulveratarum Uncias  
 tres,  
 Camphoræ Unciam femis.



## EMULSIO SALINA.

R. Alkali vegetabilis tartarifati Drachmas duas,  
 Mellis svecici Unciam unam & dimidiam,  
 Aquæ fluvialis Libram unam.  
 Diluta triturentur in mortario marmoreo cum  
 Amygdalorum dulcium contusorum  
 Uncia una.  
 Deinde cola.

## EXTRACTUM ABSINTHII.

R. Summitatum Absinthii recentium quantum placet,  
 Aquæ fluvialis Duplum pondus.  
 Ad modicum ignem coque paulisper: deinde exprime liquorem. Residuum ex aqua iterum coque & exprimendo cola. Liquores mixti vaporent balnei maris calore ad justam crassitudinem.

Eodem modo para EXTRACTUM BETULAE, CARDUI BENEDICTI & TRIFOLII AQUATICI, foliorum, CENTAURII MINORIS & MILLEFOLII, summitatum, atque TARAXACI radices primo vere vel sero autumnno collectæ.

## EXTRACTUM ACONITI.

Folia Aconiti recentia minutim confisa pauxillo Aquæ irrorentur. Succus inde expressus, sine prævia defæcatione, vaporet balnei maris calore donec ei mellis crassitudo sit. Tum admisce foliorum Aconiti, in pulvèrem tenuem tritorum, partem quartam.

Eodem modo para EXTRACTUM CEREFOLII & CONII, herbarum, atque HYOSCYAMI & STRAMONEI, foliorum.

## EXTRACTUM ALOES AQUOSUM.

R. Aloes hepaticæ Libram unam,  
Aquæ fluvialis frigidæ Libras quatuor,

Succi Citri Libram unam.

In vase vitreo macera per unum alterumve diem, vas subinde concutiendo. Cum refina & fœces subsederint, diffunde liquorem & residuo aquam frigidam reafunde, donec parum admodum in eam recipiatur. Liquores colati calore balnei maris vaporent ad mellis crassitudinem.



EXTRACTUM COLOCYNTHIDIS  
COMPOSITUM.

R. Colocynthis a feminibus purgatæ  
Uncias duas.

Aquæ fluvialis Libras duas.

Modico igne decoque ad dimidium, &  
humor colatus balnei maris calore va-  
poret donec ei mellis crassitudo fit.  
Tum admisce sequentia in pulverem te-  
nuem trita, scilicet

Aloes Socotrinæ Uncias duas,  
Scammonei Aleppensis Unciam unam,  
Caryophyllorum Drachmam unam.

## EXTRACTUM JUGLANDIS.

Nuces Juglandis nondum maturæ  
(seu ad finem mensis Julii collectæ),  
cum aquæ tantillo mixtæ, contundantur  
in vase ligneo. Liqueor inde expressus  
paullatim vaporet donec ei mellis cras-  
situdine fit, caute evitando empyreuma.

## EXTRACTUM KINKINAE.

R. Corticis Kinkinæ contusi Libram  
unam,

Aquæ ferventis Libras duas.

Post unicam ebullitionem lenem cola exprimendo. Residuum coque iterum leniter ex Aquæ fluvialis Libris duabus & exprime liquorem; idque repete donec aqua nullum saporem inde extrahat. Liquores colati commisceantur & balnei maris calore vaporent ad justam spissitudinem.

Eodem modo para EXTRACTUM CASCARILLÆ CORTICIS, ENULÆ, GENTIANÆ & RHABBARBARI, radicum, atque NICOTIANÆ foliorum ficatorum.

#### EXTRACTUM THEBAICUM.

R. Opii contusi Libram semis,  
 Aquæ fluvialis fervidæ Uncias octo.  
 Digere donec opium dilutum fit, & liquorem calidum, exprimendo colatum, balnei maris calore redige in justam crassitudinem.

#### GELATINA CORNU CERVI.

R. Cornu Cervi rasi, aqua tepida aliquoties eloti, Libram semis,  
 Aquæ fluvialis Libras septem.  
 Ad modicum ignem coque, vase occlu-



fo, per septem vel octo horas. Liquori colato, etiamnum calenti, admisce  
Sacchari albissimi Uncias duas,  
Vini rhenani,  
Succi Citri, singulorum Unciam semis.

Repone loco frigido ut fiat gelatina.

#### HYDRARGYRUS PURIFICATUS.

Hydrargyrus e retorta vitrea destillet in vas recipiens vitreum, cui aqua fluvialis indita sit. Caveatur ne ignis tam validus sit, ut hydrargyrus quidquam secum in sublime rapiat.

#### INFUSUM KINKINAE.

R. Corticis Kinkinae contusi Unciam unam & dimidiam,  
Aquae fluvialis fervidae Libram unam & dimidiam.

Digere per horas binas, vas subinde agitando: deinde cola cum expressione,

Si liquori colato adduntur Syrupi amygdalini Unciae duae, EMULSIO KINKINAE nominatur.

F

## INFUSUM RHEI.

R. Rhabarbari contusi Uncias duas,  
 Alkali Tartari Drachmam unam &  
 dimidiam,  
 Aquæ fluvialis ferventis Libram  
 unam & dimidiam.

In vase vitreo macera per duodecim ho-  
 ras & leniter exprimendo cola.

## INFUSUM SENNAE CITRATUM.

R. Foliorum Sennæ Drachmas sex,  
 Succi Citri Unciam semis,  
 Aquæ fluvialis bullientis Libram semis.  
 Macera per horam vase vitreo: deinde  
 cola.

Si succi Citri loco sumitur Pulpa  
 Tamarindi, INFUSUM SENNAE TAMA-  
 RINDATUM vocatur.

## KERMES MINERALE.

R. Antimonii crudi pulverati Libram  
 semis,  
 Alkali lignorum depurati Libras duas,  
 Aquæ fluvialis ferventis Libras octo.  
 In olla ferrea coque per horæ quadran-  
 tem, spathula continue agitando. Li-  
 quor etiamnum fervens per chartam cola-



tus quiete deponat pulverem, qui affusa  
Aqua, primum frigida deinde calida,  
sæpius abluatur donec insipidus sit.

## LAC AMMONIACUM.

R. Gummi Ammoniaci purissimi Un-  
ciam semis,  
Aquæ Pulegii Uncias octo.  
In mortario vitreo tere donec Gummi  
dilutum sit.

## LINCTUS LENIENS.

R. Gummi arabici contriti Drachmas  
duas,  
Aquæ Cerasi Unciam semis.  
In mortario vitreo trituro admisce  
Olei amygdalini recentis,  
Syrupi amygdalini, singulorum Drach-  
mas septem.

## LINIMENTUM SAPONACEUM.

R. Spiritus Formicarum Libram unam,  
Saponis veneti Uncias duas.  
Digere donec Sapo liquatus sit: tum adde  
Camphoræ Unciam semis.

## LINIMENTUM VOLATILE.

R. Alkali ammoniaci caustici quantum placet,  
 Olei olearum Quadruplum pondus.  
 Misceantur conquassando.

LIQUOR ALKALINUS, OLEUM  
& SAL CORNU CERVI.

R. Cornu Cervi rasi quantum placet.  
 E retorta ferrea tubulata, cui adaptatum est vas recipiens amplum cum tubo intermedio, fiat destillatio igne sensim ad summum fere aucto. Ascendunt Liquor alkalinus, Oleum & Sal.

Liquor purificatur, si ab Oleo & Sale separatus, exiguo adhibito calore, iterum destillat.

Sal autem purificatur, si cum Alkali lignorum depurati pari pondere mixtum sublimatur.

LIQUOR CORNU CERVI  
SUCCINATUS.

R. Liquoris Cornu cervi alkalini Libram semis,



Salis Succini quantum fatis est ad  
faturandum.

Mixta per chartam cola.

## LIQUOR PROBATORIUS.

R. Calcis ustæ Unciam unam,  
Auripigmenti Unciam semis,  
Aquæ destillatæ Libram semis.  
Mixta digere & per chartam cola.

## LIXIVIUM SAPONARIUM.

R. Calcis recens ustæ, Uncias quatuor.  
In vase ferreo sensim affunde Aquæ ca-  
lidæ tantillum, ut Calx in pulverem fa-  
tiscat. Deinde adjice

Aquæ ferventis Libram unam & di-  
midiam,

Alkali lignorum depurati Uncias tres.  
Refrigerata injiciantur in infundibulum  
vitreum, cujus collo gossypium inditum  
fit, ut per hoc coletur lixivium. Tum  
iterum affunde Aquæ ferventis quan-  
tum fatis fit ut lixivii eliciatur Libra una  
& dimidia. Lixivium illud in lagenis  
vitreis, epistomiis vitreis obturatis, ser-  
vandum est.

## LIXIVIUM TARTARI.

R. Alkali Tartari quantum placet,  
 Aquæ destillatæ Duplum pondus.  
 In vase vitreo misce & lixivium per  
 chartam cola.

## MAGNESIA ALBA.

R. Salis cathartici anglici,  
 Alkali lignorum depurati, singulo-  
 rum Par pondus.

In aquæ destillatæ quantitate sufficien-  
 ti separatim liquata, & per chartam co-  
 lata misceantur calide, & mox diluantur  
 Aquæ fervidæ Decuplo; bulliantque  
 paullum, spatula agitata. Mixtura calida  
 etiamnum coletur per linteum, & Magne-  
 sia in illo manens, iterata aquæ destil-  
 latæ affusione diligenter abluta, ficcetur.

## MAGNESIA USTA.

Magnesia alba uretur in crucibulo  
 igne fortiori, & in vitro sollicite clauso  
 fervetur.

Cum acidis non effervesceat si satis  
 usta est.



## MEL ROSACEUM.

R. Florum Rosæ rubræ ficcatorum Li-  
bram semis,  
Aquæ fluvialis bullientis Libras tres.  
Macera per duodecim horas & liquori  
colato admisce  
Mellis svecici Libras sex.

## MERCURIUS CALCINATUS.

In cucurbita vitrea alta, lata, angusti  
orificii, detineatur Hydrargyrus purifi-  
catus, modico & continuo arenæ calore,  
per plures menses, donec in pulverem  
rubrum redactus sit.

Orificium cucurbitæ charta leviter  
opertum sit ne fordes illabantur.

MERCURIUS CORROSIVUS  
ALBUS.

R. Hydrargyri purificati,  
Acidi Vitrioli concentrati, singulo-  
rum Libram semis.

In vase vitreo coque ad ficcum. Mas-  
sam remanentem pulveratam misce  
cum

Salis communis ficcati pulverati Unciis novem.

E cucurbita vitrea, ad tertiam tantum partem repleta, fiat sublimatio calore sensim aucto. Massa crySTALLINA alba ad superiora cucurbitæ herens a scoriis purgata fervetur.

Si massa hæc satis crySTALLINA non apparet, Salis communis tantillo addito, sublimetur iterum donec crySTALLINA & pura fiat.

### MERCURIUS CORROSIVUS RUBER.

R. Hydrargyri purificati Uncias duas.  
Acidi Nitri diluti Uncias tres.

In vase vitreo latioris fundi coque donec massa sicca restet, quam pulveratam valido calore ure, continue virga vitrea agitando donec rubrum habeat colorem.

### MERCURIUS DULCIS.

R. Hydrargyri purificati,  
Acidi Nitri diluti, singulorum Libram semis.

In cucurbita vitrea mixta, post dige-



tionem per aliquot horas coque, vas subinde agitando, donec Hydrargyrus solvatur. Liquor etiamnum fervens decantheretur in vas vitreum, cui prius inditus sit alius liquor fervens, qui habet

Salis communis Uncias quatuor,  
Aquæ destillatæ Libras octo.

Postquam pulvis albus ad fundum vasis præcipitatus est, effundatur liquor limpidus supernatans, & pulvis remanens affusa sæpius aqua calida abluatur donec insipidus sit. Tum charta bibula exceptus leni calore ficcetur.

## MIXTURA DIATRION.

R. Spiritus vini camphorati Uncias quinque,  
Acidi Tartari destillati Uncias tres,  
Vitrioli tenuis Unciam unam.  
Mixta tinge Baccarum Myrtilli Drachmis duabus: deinde cola.

## MIXTURA MINERALIS.

R. Mercurii corrosivi albi Grana sex,  
Aquæ destillatæ Uncias novem,

F 15

Aquæ Cinnamomi Uncias duas,  
 Spiritus vini rectificati,  
 Syrupi Althææ, singulorum Unciam  
 unam.  
 Misceantur.

## MIXTURA SALINA.

R. Alkali herbarum fixi Drachmam  
 unam,  
 Aquæ fluvialis Uncias quinque.  
 Lixivio adjice  
 Succi Citri Uncias duas, vel quan-  
 tum fatis est ad saturandum,  
 Syrupi simplicis Unciam semis.

## MORSULI AROMATICI.

R. Sacchari albissimi Libram unam.  
 Cum aquæ tantillo incoque donec gutta  
 inde extracta indurescat. Tum adjice  
 Amygdalorum dulcium decorticato-  
 rum & minutim concisorum,  
 Conditi corticis Aurantii concisi, sin-  
 gulorum Unciam unam,  
 Cinnamomi ceylanici pulverati Un-  
 ciam semis,



Zingiberis pulverati Scrupulum  
unum.  
Fiant morsuli.

## MORSULI CITRI.

R. Sacchari albissimi pulverati Uncias  
quatuor.  
Leniter calefacto adjice  
Succi Citri concentrati Unciam semis.  
Fiant morsuli.

## NITRUM PURIFICATUM.

Nitrum in aqua liquetur. Liquor  
per chartam colatus vaporet donec gut-  
ta in laminam vitream cadens, crys-  
tallinas fibras habeat. Tum loco frigido  
reponatur ut crystalli fiant.

OLEUM ABSINTHII  
STILLATICIUM.

R. Summitatum Absinthii recentium  
quantum placet,  
Aquæ puræ quod satis sit ut Absin-  
thium innatet.  
Ad modicum ignem destillet una cum  
aqua Oleum, quod ab illa separatum  
fervetur.

Eodem modo eliciantur cætera olea stillaticia, ut ex ANISI, CARVI & FOENICULI, feminibus, JUNIPERI baccis, CHAMOMILLAE VULGARIS, LAVENDULAE & TANACETI, floribus, MENTHAE PIPERITIDIS & ROSMARINI, herba vel summitatibus, CARYOPHYLLIS, CINNAMOMO & PIPERE JAMAICENSI.

Caryophylli & Cinnamomum prius macerentur & in vase humili destillationi subjiciantur.

#### OLEUM AMYGDALINUM.

R. Amygdalorum dulcium non rancidorum quantum placet.  
In mortario lapideo vel ferreo contundantur & ex illis, sacco inclusis, exprimatur Oleum prelo paulum calefacto.

Eodem modo e feminibus exprimitur OLEUM HYOSCYAMI, LINI & RICINI.

#### OLEUM CACAO.

E nucleis Cacao leniter tostis, & a cortice purgatis, prelo tepefacto exprime oleum.



## OLEUM CAMPHORATUM.

R. Olei olearum Unciam unam,  
 Camphoræ Unciam semis.  
 Misce ut diluatur camphora.  
 Fit quoque cum Oleo Lini.

## OLEUM CERAE.

R. Cerae flavæ,  
 Calcis ustæ pulveratæ, singulorum  
 Par pondus.  
 E retorta vitrea destillet Oleum.

OLEUM CORNU CERVI  
RECTIFICATUM.

R. Olei Cornu Cervi Libras duas.  
 Immitte cucurbitæ vitreæ per infundibulum vitreum longiore collo instructum, ne latera cucurbitæ inquinentur. Per alembicum vitreum longiore rostro præditum, modico deinde calore continuet destillatio tamdiu oleum limpidum elicitur. Quod in vas recipiens destillavit, ex alia cucurbita vitrea eodem modo iterum destillet, donec id quod destillando elicited fuerit, Spiritus instar tenue & limpidum fit. Oleum hoc

fervetur in lagenis vitreis parvis bene  
occlusis & in aqua subversis.

### OLEUM HYPERICI.

R. Summitatum Hyperici Libram unam,  
Olei olearum Libras duas.

Vase vitreo macera per aliquot dies, donec  
colorem rubrum habeat Oleum, quod  
tum coletur.

### OLEUM LILII ALBI.

R. Petalorum Lillii albi nuper expan-  
sorum Libram unam & dimidiam,  
Olei olearum Libras tres.

Vase vitreo Oleum cum petalis serva.

### OLEUM LATERITIUM.

Lateres in frustula confracti, & igne  
candefacti, oleo olearum immergan-  
tur, donec illo imbuti sint. Oleo de-  
inde exempti & contusi retortæ immit-  
tantur atque destillando eliciatur Oleum.

### OLEUM OVI.

R. Ovorum recentium quantum placet.  
Coque ut indurentur penitus: deinde



vitellos exime & comminutos assa leniter in sartagine, donec inter digitos pressi pinguedinem quandam emittant. Tum ferventes etiamnum indentur faculo, e setis equinis contexto, & exprimatur Oleum.

## OLEUM ET SAL SUCCINI.

R. Succini fragmentorum quantum placet.

Ex retorta vitrea, recipiente capaci adaptato, fiat destillatio modico igne, ut phlegma primum ascendat, dein Sal Oleo tinctum. Tum auferatur recipiens vas & Sal e collo retortæ eximatur. Mutato recipiente, & aucto igne, eliciatur Oleum flavum, rubrum ac tandem fuscum.

Sal super chartam bibulam ficcetur: quod autem oleo inquinatum est, in phlegmate proprio & Spiritus vini rectificati pauxillo diluatur, atque liquor per chartam colatus, post lenissimam exhalationem seponatur ut crysalli fiant.

Oleum e retorta vitrea, aquæ puræ sextuplo addito, iterum destillet & tum OLEUM SUCCINI RECTIFICATUM appellatur.

OLEUM TEREBINTHINÆ  
AETHEREUM.

R. Olei Terebinthinæ,  
Aquæ fluvialis, singulorum Pares  
portiones.  
Fiat destillatio quamdiu prodit Oleum.

OSTREARUM TESTÆ  
PRAEPARATÆ.

Testæ ostrearum cavæ aqua fervida  
a fordibus purgatæ, deinde siccata, in  
mortario ferreo tenuissime pulverentur.

OSTREARUM TESTÆ USTÆ.

Ostrearum testæ, repetita ablutione  
mundatæ, igne valido urentur, ut can-  
didæ intus & friabiles reddantur.

OXYMEL AERUGINIS.

R. AEruginis tritæ Uncias quinque,  
Aceti vini Uncias septem,  
Mellis svecici Uncias quatuordecim.  
Diligenter spatula agitando coque do-  
nec unguenti crassitudinem habeat.



## OXYMEL SCILLITICUM.

R. Aceti scillitici Libram unam,  
Mellis fvecici Libras duas.  
Tepide commisceantur vase vitreo.

## OXYMEL SIMPLEX.

R. Aceti vini Libram unam,  
Mellis fvecici Libras duas.  
In vase vitreo tepide commisceantur.

## PASTA ALTHAEAE.

R. Radicis Althææ decorticatæ Uncias  
quatuor,  
Aquæ fluvialis Libras octo.  
Coque ad dimidium. Humori perco-  
lato admisce  
Gummi arabici pulverati Libram  
femis,  
Sacchari albi pulverati Libras duas.  
Modico igne decoque, baculo ligneo  
diligenter agitando, donec extracti cras-  
situdinem habeat. Tum ab igne remo-  
tum celeriter & multum agita, subinde  
adjiciendo

G

Albumen ex duodecim ovis recentibus in spumam conquassatum,  
Aquæ Aurantii Unciam semis.

Exiguo adhibito calore continue agitur, donec massa manibus non adhæreat: deinde formentur pastæ, pulvere Amyli conspergendæ.

#### PASTA AMYGDALINA.

R. Amygdalorum dulcium decorticatorum Libram unam,  
amarorum decorticatorum Unciam semis.

Mixta contundantur in mortario lapideo, adjecta Aqua Aurantii. Deinde admisceatur

Sacchari albissimi pulverati Libra una.  
Fiat massa, quæ manibus tractata eis non adhæreat.

#### PASTA GLYCYRRHIZÆ.

R. Radicis Glycyrrhizæ decorticatæ & contusæ Libram semis,  
Aquæ fluvialis ferventis Libram unam.



Macera per duodecim horas & humori percolato admisce

Gummi arabici pulverati Libram semis,

Sacchari albissimi pulverati Libras duas.

Caute evitando empyreuma vaporet donec gutta lapidi polito frigido instillata gelatinæ instar concrescat. Tum per duos dies detineatur loco calido & detracta pellicula, in patellas Olei amygdalini tantillo illitas, effundatur massa, calore modico ficcanda.

#### PILULAE ALOETICAE.

R. Extracti Aloes aquosi Unciam unam,  
Colocynthis compositi Unciam semis,

Aethiopsis martialis Drachmas duas.

Commixta Syrupo simplici cogantur in massam, ex qua formentur pilulae, quarum singulae Granum unum habeant.

#### PILULAE CATHARTICAE.

R. Extracti Colocynthis compositi Drachmas duas & dimidiam,

Mercurii dulcis Drachmam unam,  
 Resinæ Jalappæ contritæ Scrupulos  
 duos,  
 Caryophyllorum pulveratorum Scrupulum unum.

Commixta Syrupo simplici cogantur in massam, ex qua formentur pilulæ, quæ singulæ Grana duo habeant.

#### PILULAE EX ELATERIO.

R. Gummi ammoniaci purissimi Uncias  
 duas,  
 Aloes focolrinæ,  
 Gambogiæ, singulorum Drachmas  
 duas,  
 Elaterii contriti Drachmam semis.

Misce & Tinctura amara coge in massam, unde formentur pilulæ, quarum singulæ Grana duo contineant.

#### PILULAE FOETIDAE.

R. Assæ foetidæ,  
 Castorei, singulorum Drachmam unam & dimidiam,  
 Salis Succini Drachmam semis,  
 Olei Cornu Cervi Scrupulum semis.  
 Commixta Tinctura Myrrhæ coge in



massam, unde formentur pilulæ, quarum singulæ Grana duo habeant.

PILULAE E MERCURIO CORROSIVO ALBO.

R. Mercurii corrosivi albi,  
 Salis ammoniaci depurati, singulorum Scrupulum unum,  
 Aquæ destillatæ quantum satis est ut deliquescant.

Deinde adjice

Radici Althææ pulveratæ Scrupulos sedecim,

Mellis svecici Drachmas duas.

Mixta coge in massam, ex qua fiant pilulæ, quæ singulæ Grana tria habeant.

PILULAE POLYCHRESTAE.

R. Extracti Gentianæ Unciam unam,  
 Aloes socotrinæ,  
 Croci,  
 Myrrhæ, singulorum contritorum Unciam semis.

Commixta Syrupo simplici cogantur in massam, ex qua fiant pilulæ, qua-

rum unaquæque Granum unum habeat.

## PILULAE SAPONACEAE,

R. Saponis albi Uncias duas,  
Extracti Betulæ Unciam unam.  
Cogantur in massam, ex qua fiant pilulæ, quæ singulæ Grana tria contineant.

## PILULAE E STYRACE.

R. Styracis depuratæ Scrupulos quinque,  
Succi Glycyrrhizæ spissati Drachmas tres,  
Opii Drachmam unam.  
Opium ex Vino hispanico dilutum admisceatur cæteris ut massæ spissitudo fiat. Formentur inde pilulæ, quæ singulæ Grana duo contineant.

## PLUMBUM USTUM.

Plumbum igne liquatum assidue agitetur spathula ferrea, donec in pulverem redactum sit.



## PULPA TAMARINDI.

Fructum Tamarindi in aqua fluviali calida macera ut medulla deliquescat, quæ percolata balnei maris calore vaporet, donec justam habeat crassitudinem. Singulis pulpæ Libris tum admisce

Mellis svecici Unciam semis.

Eodem modo paratur PULPA CASSIAE.

## PULVIS ALEXITERIUS.

R. Alkali vegetabilis vitriolati Drachmas novem,  
Ipecacuanhæ,  
Opii, singulorum Drachmam unam.  
Commisceantur.

PULVIS ANTIMONII  
MARTIALIS.

R. Antimonii præparati Uncias duas,  
Lapidum cancrorum Unciam unam  
& dimidiam,  
Salis martis Unciam semis.  
Commisceantur.

G 4

## PULVIS ARI COMPOSITUS.

R. Radicis Ari Drachmas duas,  
Calami vulgaris,  
Pimpinellæ, fingulorum  
Drachmam unam,  
Canellæ albæ Drachmam semis,  
Alkali herbarum fixi Scrupulum  
unum.  
Commixta vase bene clauso fervantur.

## PULVIS CORDIALIS.

R. Sacchari albissimi Unciam unam,  
Cinnabaris facticiæ Drachmas duas,  
Olei Cinnamomi Guttas sedecim.  
Misce terendo & vitro bene clauso serva.

## PULVIS DENTIFRICIUS.

R. Aluminis usli.  
Coccinellæ, fingulorum Scrupulum  
semis.  
Simul tritis admisce  
Ossis sepiæ,  
Corallii rubri præparati, fingulorum  
Drachmas sex.



PULVIS DIGESTIVUS.

R. Salis cathartici anglici,  
Rhabarbari, singulorum Pares por-  
tiones.  
Commisceantur.

PULVIS JALAPPÆ COM-  
POSITUS.

R. Radicis Jalappæ,  
Gentianæ rubræ, singulo-  
rum Unciam unam,  
Salis cathartici anglici Uncias duas.  
Commisceantur.

PULVIS INFANTUM.

R. Magnesiæ albæ Unciam unam,  
Rhabarbari in tenerrimum pulverem  
contriti Drachmam unam.  
Commisceantur.

PULVIS NITROSUS.

R. Nitri purificati Uncias tres,  
Salis Acetofellæ Unciam unam,  
Sacchari albillimi Uncias decem.  
Commisceantur.

## PULVIS SEDATIVUS.

R. Opii Scrupulum semis,  
Nitri purificati Scrupulos quinque  
cum dimidio,  
Sacchari albissimi Unciam unam.  
Commisceantur.

PULVIS SENNAE COM-  
POSITUS.

R. Foliorum Sennæ Uncias duas,  
Scammonei Aleppensis Unciam unam,  
Cremoris Tartari Uncias quatuor.  
Commisceantur.

## RESINA JALAPPÆ.

R. Radicis Jalappæ contusæ quantum  
placet,  
Spiritus vini rectificati quantum fa-  
tis est ut radicem contegat.  
Digere per unum alterumve diem.  
Spiritus per chartam cola, aliumque  
residuo affunde, digere & cola. Hoc  
toties fiat, donec spiritus nihil inde ex-  
trahat. Tincturæ commixtæ ad dimi-



dium vaporent &, addendo aquam puram frigidam, præcipitent refinam, quæ ficcata fervetur.

### ROB JUNIPERI.

R. Baccharum Juniperi maturarum, paululum contusarum, quantum placet. Affusa aqua fluviali macerentur per diem unum alterumve, vase ligneo convenienti, cujus fundus foramine præditus, bacillis ligneis & stramine puro contactus fit. Liquorem deinde foramine aperto trajectum, toties reafunde, donec baccæ infidæ sint. Liquor tum coletur & supra modicum ignem decoquatur ad mellis spissitudinem.

### ROB SAMBUCCI.

R. Succi e baccis Sambuci maturis expressi Libras quatuor,  
Sacchari albi Libram semis.

Modico igne incoque ad mellis spissitudinem.

Eodem modo paratur ROB RIBIS NIGRI.

## SACCHARUM LACTIS.

R. Seri lactis cum coagulo parati quantum placet.

Supra modicum ignem decoquatur ad syrupi crassitudinem. Tum reponatur loco frigido ut crystalli formentur. Liquor superstes iterum decoquatur, ut in loco frigido crystallos ponat, quæ aqua frigida abluantur.

## SAL ACETOSELLÆ.

R. Succis ex foliis Acetosellæ expressi quantum placet.

Leniter ebulliat ut fæces separentur, deinde toties percoletur donec limpidus fit, & tum decoquatur modico igne ad syrupi crassitudinem. Vasis vitreis angustioris colli inditus loco frigido reponatur, ut fiant crystalli, quæ ex aqua fluviali dilutæ, iterum in crystallos puriores concrevant.

## SAL ACIDUM BORACIS.

R. Boracis Unciam unam & dimidiam,  
Aquæ fluvialis fervidæ Libram unam,  
In vase vitreo misce ut Borax dissolvatur. Tum instilla



Acidi Vitrioli concentrati Drachmas  
tres.

Liquor vaporet donec pellicula appa-  
reat, & quiete cryсталlos demittat, quæ  
aqua frigida ablutæ ferventur.

SAL AMMONIACUM  
DEPURATUM.

Sal ammoniacum ex aqua fluviali dilu-  
atur, & liquor, per chartam colatus,  
in vase vitreo vaporet ad ficcum, mo-  
dico adhibito igne.

SAL AMMONIACUM MARTIALE.

R. Ferri limaturæ Libram semis,  
Salis ammoniaci Libram unam.  
Commixta humectentur aquæ pauxillo,  
& ficcata conterantur in mortario fer-  
reo; idque fiat ter vel quater. Igne  
mox sufficiente instituatur deinde subli-  
matio ex cucurbita alembico instructa.

SAL BENZOINUM.

R. Benzoës pulveratæ,  
Calcis ustæ pulveratæ, singulorum  
Libram semis,

Aquæ fluvialis Libras duas.  
 Coque leniter per quadrantem horæ, &  
 liquorem calidum etiamnum per char-  
 tam cola. Residuum iterum leniter co-  
 que ex aquæ Libris duabus &, ut an-  
 tea, cola.

Liquoribus percolatis atque refrigera-  
 tis infilla Acidum Salis communis tam-  
 diu aliquid præcipitatur. Quod in fun-  
 do manet aqua frigida abluatur &  
 charta bibula exceptum, ficcetur.

### SAL MARTIS.

R. Acidi Vitrioli fortis Uncias octo,  
 Aquæ fluvialis Libras duas.  
 Cautè commixtis adjice  
 Ferri limaturæ purissimæ Uncias qua-  
 tuor.

Digere per duodecim horas. Liquor de-  
 inde, per chartam colatus, vaporet ad  
 pelliculæ apparitionem, & loco frigido  
 reponatur, ut crystallos demittat. Li-  
 quor remanens iterum leniter vaporet,  
 ut crystallos deponat, quæ collectæ fu-  
 per chartam ficcentur.



## SAL SATURNI.

R. Ceruffæ pulveratæ quantum placet,  
Aceti destillati quod satis fit.

In vase fictili coque, donec acetum dulcescat, quod tum per chartam coletur. Residuo affunde iterum

Aceti destillati quantum satis est.

Incoque, & cola ut antea. Liquores tandem commixti vase vitreo vaporent ad mellis liquidioris spissitudinem, ut loco frigido crystalli demittantur.

## SCILLA SICCATA.

Bulbi Scillæ recentes, ablato cortice exteriori, secantur in taleolas tenues, quæ lenissimo calore siccentur.

## SERUM LACTIS CLARIFICATUM.

R. Lactis vaccini recentis Libras sex,  
Coaguli vitulini ex aqua diluti Drachmam unam, vel quantum satis fit.  
In vase fictili cooperto stent per aliquot horas supra cineres calidos, donec lac dense coagulatum fit. Sero inde sepa-

rato, & per linteum colato, immisce.

Albumen trium ovorum in spumam  
agitatum & cum Cremoris Tartari  
Drachma semis mixtum.

Bulliant paullum, & ferum per chartam  
coletur.

SPIRITUS AETHEREUS  
NITRATUS.

R. Spiritus vini rectificatissimi Libras  
duas.

In retorta vitrea capaci paullatim adjice  
Acidi Nitri fumantis Libram semis.  
Mixta stent per duodecim horas & bal-  
nei maris calore destillando eliciatur  
circiter Libra una & dimidia.

Rite paratus cum alkalinis non effervescat.

SPIRITUS AETHEREUS  
VITRIOLATUS.

R. Spiritus vini rectificatissimi Libras  
novem.

In retorta vitrea, paullatim insillando,  
admisce



Acidi Vitrioli concentrati Libras tres.  
 Excipulo mox adaptato supra modicum ignem destillet primum pars dimidia. Mutato vase recipiente eliciantur deinde Unciæ circiter octo; idque toties repetatur, donec odor prodire incipiat sulphureus. Ultimo hoc abjecto, commisceantur cæteri liquores, & vasis bene occlusis ferventur.

## SPIRITUS AROMATICUS.

R. Summitatum Rosmarini Libram unam  
 & dimidiam,

Millefolii,

Herbæ Thymi, singulorum Libram  
 semis,

Spiritus vini gallici Libras sedecim.  
 Macera per biduum & destillando elice  
 Libras octo.

Si, ante destillationem, Aceti vini  
 Libræ octo admiscentur, SPIRITUS ARO-  
 MATICUS ACETATUS obtinetur.

## SPIRITUS AURANTII.

R. Corticis Aurantii recentis Libram  
 unam,

H

Spiritus vini gallici Libras tres.  
Balnei maris calore destillent Libræ duæ.

## SPIRITUS COCHLEARIAE.

R. Herbæ Cochleariæ recentis Libras  
decem,  
Spiritus vini gallici Libras octo.  
Balnei maris calore destillent Libræ qua-  
tuor.

## SPIRITUS FORMICARUM.

R. Formicarum, mensibus Junii & Julii  
cum acervo collectarum, Libram  
unam,  
Spiritus vini gallici Libras duas,  
Aquæ fluvialis Libram unam.  
Calore balnei maris destillet Libra una  
& dimidia.

## SPIRITUS LAVENDULAE.

R. Florum Lavendulæ recentium Li-  
bram unam & dimidiam,  
Spiritus vini gallici Libras octo.  
Balnei maris calore destillando elice Li-  
bras quatuor.



SPIRITUS LAVENDULÆ  
COMPOSITUS.

R. Spiritus Lavendulæ Libras tres,  
Rosmarini Libram unam,  
Cinnamomi ceylanici,  
Nucis moschatæ, singulorum Un-  
ciam semis,  
Santali rubri Drachmas tres.  
Macerata per quatuor dies, & cola.

SPIRITUS ROSMARINI.

R. Summitatum Rosmarini recentium  
Libras duas,  
Spiritus vini gallici Libras octo.  
Blanei maris calore destillent Libræ qua-  
tuor.

SPIRITUS VINI CAMPHORATUS.

R. Spiritus vini rectificati Uncias fede-  
cim,  
Camphoræ Unciam unam.  
Commisceantur.

SPIRITUS VINI RECTIFICATUS.

R. Spiritus vini gallici quantum placet.

H 2

Ex vesica per alembicum stanneum destillet dimidium, supra modicum ignem.

Si hujus spiritus rectificati tertia pars destillando elicitur, habetur SPIRITUS VINI RECTIFICATISSIMUS, *Alcohol* dictus, cujus pondus fit ad aquam destillatam, ut 830 ad 1000.

#### SPONGIA CERATA.

Spongiam tenuem ficcata, & ab arenulis purgatam, immerge Ceræ flavæ liquefactæ. Spongiam deinde fortiter expressam ferva.

#### STYRAX DEPURATA.

Styrax Spiritu vini rectificato diluta, per chartam coletur, & supra exiguum ignem detineatur donec omnis Spiritus consumtus sit.

#### SULPHUR PRAECIPITATUM.

R. Sulphuris contusi quantum placet,  
Calcis recens ustæ, Triplum pondus,  
Aquæ fluvialis quantum satis est.  
Coque ut sulphur dissolvatur. Liquori  
deinde per chartam colato instilla



Acetum vini, ut demittat pulverem,  
qui aqua ablutus ficcetur.

## SYRUPUS ACETI.

R. Aceti vini Libras duas,  
Sacchari albissimi Libras quatuor.  
In vase vitreo tepide commisceantur.

## SYRUPUS ALLII.

R. Allii recentis concisi Libram unam,  
Aquæ fluvialis ferventis Libras duas.  
Vase clauso macera per horam. Liquori  
percolato adjice  
Sacchari albissimi Libras duas.

## SYRUPUS ALTHAEAE.

R. Radicis Althææ decorticatæ Libram  
semis,  
Aquæ fluvialis Libras sex.  
Coque donec humidæ tertia pars consumpta  
fit. Liquori exprimendo colato, & sub-  
fidentia depurato, admisce  
Sacchari albissimi Libras sex.  
Modico igne coque ut syrapi spissitudo  
fiat, cui refrigerato adjice  
Aquæ Aurantii Uncias duas.

## SYRUPUS AMYGDALINUS.

R. Amygdalorum dulcium Libram unam,  
 amarorum Drachmas  
 duas.

Decorticatis & in mortario lapideo cum  
 pistillo ligneo contusis sensim adjice  
 Decocti hordei Libras duas.

Liquori exprimendo colato admisce  
 Sacchari albissimi pulverati quantum  
 fatis est, ut syrapi spissitudinem  
 habeat.

## SYRUPUS ARMORACIAE.

Succo e radice Armoraciæ recenter  
 expresso admisce Sacchari albissimi pul-  
 verati quantum fatis est, ut habeat syru-  
 pi crassitudinem.

SYRUPUS AURANTII  
 CORTICIS.

R. Flavedinis e cortice Aurantii recenti  
 Libram semis,  
 Aquæ fluvialis ferventis Libras tres.  
 Vase clauso digere per biduum. Lique-  
 ri colato adjice



Sacchari albissimi quantum satis est,  
ut fyrupi crassitudo fit.

SYRUPUS CITRI CORTICIS.

R. Flavedinis e cortice Citri recenti Un-  
cias tres,

Aquæ fluvialis ferventis Libras tres.  
Vase clauso macera per horam & liquo-  
ri colato adjice

Aquæ Aurantii Unciam unam & di-  
midiam,

Sacchari albissimi quantum satis est,  
ut fiat fyrupi crassitudo.

SYRUPUS CITRI E SUCCO.

R. Succi Citri recens expressi, & de-  
fæcati, Libram unam,

Sacchari albissimi Libras duas.

In vase vitreo commisceantur.

Eodem modo paratur Syrupus ex  
fuceo fructuum, CERASI NIGRI cum  
nucleis, MYRTILLIS, OXYCOCCI, RIBIS  
NIGRI, RUBI ARCTICI, & RUBI IDAEI.

SYRUPUS HYDRARGYRI.

R. Hydrargyri purificati Drachmam  
unam, H 4

Gummi arabici Drachmas tres,  
 Aquæ Rosæ quantum satis est ut  
 gummi diluatur in mucum.

In mortario vitreo conterantur, donec  
 Hydrargyrus prorsus dispareat. Deinde  
 paulatim admisce

Syrupi simplicis Uncias quatuor.

#### SYRUPUS PAPAVERIS.

R. Capitem Papaveris nondum matu-  
 rorum, siccatorum & a feminibus  
 purgatorum, Uncias quatuorde-  
 cim,

Aquæ fluvialis bullientis quod fa-  
 tis fit,

Macera per duodecim horas & leniter  
 incoque, ut humoris inde expressi &  
 colati supersint Libræ duæ. Huic de-  
 inde adjice

Sacchari albissimi pulverati Libras  
 quatuor.

#### SYRUPUS RHEI.

R. Infusi Rhei quantum placet,  
 Sacchari albissimi Duplum pondus.  
 Commisceantur.



## SYRUPUS SCILLITICUS.

R. Scillæ ficcatae Unciam unam,  
 Zingiberis Unciam semis,  
 Herbæ Hyssopi Uncias duas,  
 Aquæ Hyssopi Libras duas.

Vase vitreo clauso macera per nycthemeron. Liquorem exprimendo cola, & defæcato adjice

Sacchari albissimi Libras tres.  
 Paullum coquendo fiat syrupus.

## SYRUPUS SIMPLEX.

R. Aquæ fluvialis quantum placet,  
 Sacchari albissimi Duplum pondus.  
 Paullum coquendo fiat syrupus.

## SYRUPUS VIOLAE.

R. Florum Violæ recentium, a calycibus purgatorum, Libram unam,  
 Aquæ destillatæ Libras tres.

Vase vitreo macera per duodecim horas. Liquori colato & subsidentia depurato, adjice

Sacchari albissimi quantum fatis sit,  
 ut syrupi crassitudinem habeat.

## SYRUPUS ZINGIBERIS.

R. Zingiberis concisi Unciam unam,  
 Aquæ ferventis Libram unam.  
 Vase vitreo digere per sex horas, & li-  
 quori colato adjice  
 Sacchari albissimi quantum satis sit,  
 ut habeat fyrupi crassitudinem.

## TARTARUS ANTIMONIALIS.

R. Croci Antimonii eloti pulverati, Un-  
 cias tres,  
 Cremoris Tartari Uncias duas.  
 Commixta injiciantur paullatim in  
 Aquæ fluvialis bullientis Libras qua-  
 tuor.  
 Incoque leniter per horam, spathula  
 sæpius agitando. Liquor calidus etiam-  
 num per chartam coletur et, vase vitreo  
 lato, vaporet, exiguo adhibita calore,  
 donec exsiccetur.

## TARTARUS MARTIALIS.

R. Tartari crudi pulverati Libras qua-  
 tuor,  
 Squamarum ferri purissimarum Li-  
 bram unam & dimidiam,



Aquæ fluvialis Libras quadraginta  
oçto.

In vase ferreo coque, donec sapor non  
fit acidus. Liquor decanthatus modico  
calore vaporet ad ficcum, sollicitè ca-  
vendo ne aduratur.

## THERIACA.

R. Radicis Angelicæ Uncias oçto,  
Gentianæ rubræ Uncias sex,  
Valerianæ Uncias tres,  
Zedoariæ,

Cardamomi minoris, singulorum Un-  
cias duas,

Croci,

Glycyrrhizæ succi spiffati,

Myrrhæ,

Opii, singulorum Unciam unam,

Mellis svecici Triplum ad pondus  
omnium, vel Uncias septuaginta  
& quinque.

Glycyrrhizæ succus, Myrrha & Opium,  
ex Vino hispanico diluta, primum mi-  
sceantur cum Melle paulum calefacto:  
deinde, sub continua agitatione, paul-  
latim adjiciantur cætera, in pulverem  
tenuem trita.

Si diu servatâ inarescit, Vino hispanico admixto redigatur in justam spissitudinem.

#### TINCTURA AMARA.

R. Summitatum Absinthii Uncias duas,  
Foliorum Cardui benedicti,  
Fructus immaturi Aurantii,  
Galangæ, singulorum Unciam semis,  
Spiritus vini gallici Libras duas.  
Digere per triduum: deinde per chartam cola.

#### TINCTURA AROMATICA.

R. Canellæ albæ,  
Cinnamomi ceylanici,  
Galangæ, singulorum Unciam semis,  
Cardamomi minoris Drachmas duas,  
Spiritus vini rectificati Libram unam.  
Macerare per triduum & per chartam cola.

#### TINCTURA AROMATICA VITRIOLATA.

R. Tincturæ aromaticæ Libram unam,  
Acidi vitrioli concentrati Uncias duas.  
Senfim commixta stent per aliquot dies,  
et tum decantha tincturam.



TINCTURA AURANTII.

R. Flavedinis e cortice Aurantii recenti Libram semis,

Spiritus vini rectificati Libras tres.  
Macera per triduum; deinde per chartam cola.

Si, Spiritus vini rectificati loco, fumitur Spiritus Aurantii, & tincturæ adduntur Sacchari albißimi pulverati Unciæ novem, TINCTURA AURANTII DULCIS appellatur.

TINCTURA BENZOES.

R. Benzoes Uncias duas,

Spiritus vini rectificati Libram unam.  
Digere per triduum, atque per chartam cola.

TINCTURA CANTHARIDIS.

R. Cantharidum contusarum Unciam unam,

Spiritus vini rectificati Libram unam.  
Macera per triduum, atque per chartam cola.

## TINCTURA CASTOREI.

R. Castorei Uncias tres,  
Spiritus vini rectificati Libram unam.  
Digere per triduum: deinde per chartam cola.

## TINCTURA COLOCYNTHIDIS.

R. Colocynthidis minutim concisæ, & a  
feminibus liberatæ, Unciam unam,  
Anisi stellati Drachmam unam,  
Spiritus vini gallici Uncias quatuordecim.

Macera per triduum, atque per chartam cola.

## TINCTURA FULIGINIS.

R. Fuliginis splendentis contusæ Uncias duas,  
Alkali lignorum depurati Libram semis,  
Salis ammoniaci Unciam unam,  
Aquæ fluvialis Libras tres.

Digere per triduum, atque per chartam cola.



TINCTURA GUAIACINA.

R. Refinæ Guajaci Unciam unam,  
Alkali ammoniaci spirituosæ Libram  
semis.

Macera per triduum: deinde cola.

TINCTURA KINKINÆ.

R. Corticis kinkinæ contusi Uncias duas,  
Spiritus vini gallici Libram unam  
cum dimidia.

Digere per triduum: deinde per char-  
tam cola.

Eodem modo paratur TINCTURA  
QUASSIÆ.

TINCTURA LACCAE.

R. Laccæ in granulis contritæ Unciam  
unam,  
Myrrhæ Drachmas tres,  
Spiritus Cochleariæ Libram unam  
cum dimidia.

Digere per triduum: deinde cola.

TINCTURA MARTIS.

R. Squamarum ferri purissimarum Un-  
cias duas,

Spiritus vini rectificati Uncias decem.  
In vase vitreo commixtis paulatim adjice  
Acidi Salis communis Uncias quinque.

Digere per triduum, & ubi utendum  
est, decantha.

#### TINCTURA NERVINA.

R. Olei Caryophyllorum,  
Cinnamomi,  
Lavendulæ,  
Macis, singulorum Scrupulum  
unum

Tincturæ Succini Uncias quatuor.  
Misceantur.

#### TINCTURA PIMPINELLÆ.

R. Radicis Pimpinellæ Uncias duas,  
Spiritus vini rectificati Libram unam.  
Digere per triduum: deinde cola.

Eodem modo paratur TINCTURA  
CASCARILLÆ & MYRRHÆ.

#### TINCTURA SCILLÆ.

R. Scillæ ficcatae concisæ,  
Alkali vegetabilis acetati, singulorum  
Unciam unam,



Spiritus vini rectificati Libram semis.  
Digere per triduum, & tincturam decantha.

TINCTURA SUCCINI.

R. Succini flavi pulverati Unciam unam,  
Spiritus ætheri vitriolati Uncias  
quatuor.

In vase optime clauso digere per triduum,  
subinde vas agitando, & per chartam  
cola.

TINCTURA THEBAICA.

R. Opii Uncias duas,  
Spiritus vini rectificati Uncias qua-  
tuor,

Aquæ Cinnamomi Uncias sedecim.  
Digere per triduum: deinde cola.

TROCHISCI BECCHICI ALBI.

R. Radicis Iridis florentinæ Drachmas  
sex,

Glycyrrhizæ decorticatæ  
Drachmas tres,

Amyli Unciam semis,

Sacchari albi Uncias octo.

In pulverem contrita mucilagine Tragacanthæ excipiantur, & fiant trochisci.

Si Croci pulverati Scrupuli duo adduntur, pro lubitu formari possunt BACULI VEL TROCHISCI BECCHICI FLAVI.

#### VINUM AMARUM.

R. Corticis Aurantii Drachmas sex,  
Radici Gentianæ rubræ Unciam  
unam,

Piperis nigri Drachmam semis,  
Vini hispanici Libram unam.

Digere per triduum: deinde cola.

#### VINUM ANTIMONIATUM.

R. Vitri Antimonii pulverati Unciam  
unam,

Vini hispanici Libras duas.

Digere per sex dies, subinde vas concutiendo. Vinum deinde decantha & per chartam cola.

#### VINUM CHALYBEATUM.

R. Squamarum ferri purissimarum Unciam unam,



Cinnamomi ceylanici Drachmas tres,  
 Vini rhenani Libram unam.  
 Digere per triduum & tum decantha.

VINUM IPECACUANHÆ.

R. Ipecacuanhæ contusæ Drachmas sex,  
 Vini hispanici Libram semis.  
 Macera per triduum: deinde cola.

VINUM SCILLITICUM.

R. Scillæ ficcatae concisæ Unciam unam,  
 Zingiberis Drachmam unam,  
 Vini albi gallici Libras duas.  
 Macera per triduum: deinde cola.

VITRIOLUM ALBUM  
 PURIFICATUM.

R. Vitrioli albi Libram unam,  
 Aquæ fluvialis quantum satis est ad  
 vitriolum diluendum.  
 Cola per chartam & loco frigido repo-  
 ne, ut crytalli fiant, quæ ferventur.

VITRUM ANTIMONII.

R. Antimonii crudi pulverati quantum  
 placet. I 2

In vase fictili lato, non vitreato, ure igne sensim aucto, bacillo terreo diligenter agitando, donec fumum sulphureum non emittat. Hic pulvis indetur crucibulo, ut duas ejusdem tertias partes occupet. Operculo adaptato ignis submittretur, primum modicus, deinde fortior, donec vitri instar liqueatur materia; sollicitè cavendo ab illapsu cujuscumque rei inflammabilis. Vitrum liquefactum effundatur supra laminam æneam politam & calentem.

Fusionis peractæ signum est, si massa in crucibulo detenta apice virgæ ferreæ excepta, transparens, levis & æqualis apparet.

### VITRUM ANTIMONII CERATUM.

R. Cerae flavæ Drachmam unam.

In vase ferreo liquefactæ adjice

Vitri Antimonii in tenuem pulverem triti Unciam unam.

Super exiguum ignem detine per horæ dimidium, spatula continue agitando: dein effunde in chartam, & frige factum contere in pulverem.



UNGUENTUM BASILICUM.

R. Olei olearum Libram unam,  
 Ceræ flavæ,  
 Refinæ,  
 Sevi ovilli curati,  
 Terebinthinæ communis, singulo-  
 rum Uncias tres.

Simul liquefiant & spatula lignea subi-  
 gantur, donec refrigerint.

UNGUENTUM E CALAMINARI  
 LAPIDE.

R. Olei olearum Libras duas,  
 Ceræ flavæ Libram unam.  
 Simul liquatis subigendo admisce  
 Calaminaris lapidis rubri præparati  
 Libram unam,  
 Minii Drachmas sex,  
 Camphoræ Drachmas duas.

UNGUENTUM CITRINUM.

R. Hydrargyri Unciam unam,  
 Acidi Nitri diluti Uncias tres.  
 Digere ut hydrargyrus solvatur. Li-  
 quorem etiamnum calidum adjice.

Adipis fuillæ curatæ, liquefactæ &  
 fere spiffescentis Libræ uni.  
 Commixta subigantur in unum.

#### UNGUENTUM MERCURIALE.

R. Adipis fuillæ curatæ Uncias duas.  
 Liquefiat, & cum ab igne remota spif-  
 fescere incipit adjice  
 Hydrargyri Uncias duas.  
 Commixta diligenter subigantur, donec  
 hydrargyrus penitus disparuerit.

#### UNGUENTUM NERVINUM.

R. Sevi ovilli curati Uncias octo.  
 Liquefacto & ab igne remoto adjice,  
 Olei Laurei Libram unam,  
 Terebinthinæ ætherei Unciam  
 unam,  
 Succini rectificati Unciam se-  
 mis.  
 Mixta subigantur, ut in unum coeant.

#### UNGUENTUM ROSACEUM.

R. Adipis fuillæ recentis curatæ quan-  
 tum placet.  
 Continue instillando Aquam Rosæ sub-



ige pistillo ligneo, donec adeps nive-  
am habeat albedinem.

UNGUENTUM SATURNINUM.

R. Ceræ albæ Uncias octo.

Liquefactæ adjice

Olei olearum Libram unam & dimi-  
diam,

Aceti Lithargyri Uncias octo.

Ab igne remota subige bacillo ligneo,  
donec omnium unitas fiat.

UNGUENTUM E STYRACE.

R. Olei olearum Libram unam & dimi-  
diam,

Resinæ,

Elemi,

Ceræ flavæ, singulorum Uncias se-  
ptem.

Simul liquefactis & colatis adjice

Styracis liquidæ Uncias septem.

Commixta subigantur donec in unum  
coëant.

UNGUENTUM SUPPURANS.

R. Ceræ flavæ,

Resinæ, singulorum Libram semis.  
Liquefactis adjice  
Cepæ sub cineribus affatæ,  
Mellis suecici, singulorum Libras  
duas cum dimidia,  
Saponis nigri Libram semis.  
Simul incoquantur leniter donec omnis  
humor consumtus sit: tum exprimendo  
cola & subige bacillo ligneo, ut omnium  
unitas fiat.



TABULA



## T A B U L A

Exhibens proportionem Emeticorum,  
Mercurialium, Opii & Purgantium in  
quibusdam medicamentis compositis.

Electuarii e Scordio Scrupuli decem continent  
Opii Granum unum.

Electuarium e Senna in Drachmis duabus ha-  
bet Sennæ Scrupulum unum.

Elixir aloëticum in Drachmis duabus habet  
Aloës Grana quinque.

Elixir Aloës saponaceum in Drachma una ha-  
bet Aloës Grana quinque.

Elixir foetidum in Scrupulis tribus & dimi-  
dio continet Opii Granum unum.

Elixir Jalappæ compositum in Drachmis dua-  
bus habet Gambogiæ Grana duo, Scam-  
monei Grana quatuor.

Elixir Papaveris in Scrupulis duobus & dimi-  
dio habet Opii Granum unum.

Extracti Colocynthis compositi Scrupulus unus  
continet Aloës Scrupulum dimidium, Ex-  
tracti colocynthis circiter Grana quatuor &  
Scammonei Grana quinque.

Mixtura mineralis in Uncia dimidia habet ex  
Mercurio corrosivo albo Grani quartam  
partem.

Pilularum aloëticarum Scrupulus dimidius con-  
tinet Aloës Grana septem.

Pilulæ catharticæ in Granis quindecim habent

## TABULA

- Mercurii dulcis Grana tria , Refinæ Jalap-  
pæ Grana duo.
- Pilulæ ex Elaterio in Scrupulo uno habent  
Elaterii Granum dimidium.
- Pilulæ e Mercurio corrosivo albo singulæ con-  
tinent Mercurii corrosivi albi octavam par-  
tem Grani.
- Pilulæ polychrestæ in Scrupulo uno habent  
Aloës Grana quatuor.
- Pilulæ e Styrace in Granis sex habent Opii Gra-  
num unum.
- Pulvis alexiterius in Granis undecim habet Opii  
Granum unum.
- Pulvis sedativus in Drachma una continet Opii  
Granum unum.
- Pulvis Sennæ compositus in Granis quadra-  
ginta duobus habet Sennæ Grana duode-  
cim , Scammonei Grana sex.
- Theriacæ Scrupuli quinque continent Opii Gra-  
num unum.
- Tinctura thebaica in Scrupulo dimidio continet  
Opii Granum unum.
- 

CATA-



# CATALOGUS NOMINUM MUTATORUM.

## NOMINA ANTIQUATA.

*Acetum prophylacticum*

*Acetum saturninum*

*Acidum nitri*

*Æther vini*

*Alcohol*

*Anima rhei*

*Antimonium diaphoreticum*

*Aqua fortis*

*Aqua naphæ*

*Balsamum cephalicum*

*Balsamum vitæ, vel nervinum*

*Butyrum antimonii.*

*Calomelas*

*Diascordium*

## NOMINA NOVA.

Acetum aromaticum.

Acetum lithargyri.

Acidum nitri fumans.

Æther vitriolatus.

Spiritus vini rectificatissimus.

Infusum rhei.

Calx antimonii elotata.

Acidum nitri dilutum.

Aqua aurantii.

Balsamum aromaticum.

Tinctura nervina.

Caustricum antimoniale.

Mercurius dulcis.

Electuarium e Scordio.

<i>Electuarium lenitivum</i>	Electuarium e Sen- na.
<i>Elixir anthelminticum</i>	Elixir Jalappæ com- positum.
<i>Elixir antihystericum</i>	Elixir foetidum.
<i>Elixir aperitivum</i>	Elixir Sennæ.
<i>Elixir pectorale</i>	Elixir Papaveris.
<i>Elixir proprietatis</i>	Elixir aloeticum.
<i>Elixir vitrioli</i>	Tinctura aromatica vitriolata.
<i>Emplastrum antihy- stERICUM</i>	Emplastrum foeti- dum.
<i>Emplastrum diachy- lon cum gummi</i>	Emplastrum gum- mosum.
<i>Emplastrum emolli- ens</i>	Emplastrum citri- num.
<i>Emulsio peruviana.</i>	Emulsio kinkinæ.
<i>Essentia absinthii composita</i>	Tinctura amara.
<i>Essentia antimonii Huxhami</i>	Vinum antimonii- tum.
<i>Extractum catharti- cum.</i>	Extractum colocyn- thidis compositum.
<i>Extractum opii</i>	Extractum thebai- cum.
<i>Flores benzoini</i>	Sal benzoinum.
<i>Flores martiales</i>	Sal ammoniacum martiale.



<i>Flores zinci</i>	Calx zinci.
<i>Globuli martiales</i>	Tartarus martialis.
<i>Hepar antimonii</i>	Crocus antimonii.
<i>Lac sulphuris</i>	Sulphur præcipita- tum.
<i>Lapis infernalis</i>	Causticum lunare.
<i>Laudanum liquidum</i>	Tinctura thebaica.
<i>Sydenhami</i>	
<i>Liquor anodynus mi- neralis</i>	Spiritus æthereus vitriolatus.
<i>Lohoc sanum &amp; ex- pertum</i>	Linctus leniens.
<i>Mercurius præcipita- tus ruber</i>	Mercurius corrosi- vus ruber.
<i>Mercurius sublima- tus corrosivus</i>	Mercurius corrosi- vus albus.
<i>Mixtura salina vo- latilis</i>	Alkali ammonia- cum acetatum.
<i>Mixtura simplex</i>	Mixtura diatrion.
<i>Oleum animale</i>	Oleum Cornu cervi rectificatum.
<i>Oleum tartari per deliquium</i>	Lixivium tartari.
<i>Oxytartarus</i>	Alkali vegetabile acetatum.
<i>Pilulæ aperientes</i>	Pilulæ aloeticæ
<i>Pilulæ hydragogæ</i>	Pilulæ ex Elaterio.

<i>Pulvis refrigerans</i>	Pulvis nitrosus.
<i>Rosensteinii</i>	
<i>Pulvis sudoriferus</i>	Pulvis alexiterius.
<i>Doweri</i>	
<i>Sal absinthii</i>	Alkali herbarum fixum.
<i>Sal effentiale tartari</i>	Acidum tartari cry- stallifatum.
<i>Sal mirabile Glauberi</i>	Alkali minerale vi- triolatum.
<i>Sal sedativum</i>	Sal acidum boracis.
<i>Sal tartari</i>	Alkali tartari.
<i>Sal volatile salis ammoniaci</i>	Alkali ammoniacum.
<i>Soda tartarifata</i>	Alkali minerale tar- tarifatum.
<i>Soda vitriolata</i>	Alkali minerale vi- triolatum.
<i>Spiritus cornu cervi</i>	Liquor cornu cervi alkalinus.
<i>Spiritus nitri Glauberi</i>	Acidum nitri fu- mans.
<i>Spiritus nitri dulcis</i>	Spiritus æthereus nitratus.
<i>Spiritus salis acidus</i>	Acidum salis com- munis.
<i>Spiritus salis ammoniaci aquosus</i>	Alkali ammoniacum aquosum.



<i>Spiritus salis ammoniaci causticus, vel cum calce paratus</i>	Alkali ammoniacum causticum.
<i>Spiritus salis ammoniaci succinatus</i>	Alkali ammoniacum succinatum.
<i>Spiritus salis ammoniaci vinosus</i>	Alkali ammoniacum spirituofum.
<i>Spiritus tartari</i>	Acidum tartari destillatum.
<i>Spiritus Terebinthinae</i>	Oleum Terebinthinae æthereum.
<i>Spiritus vitrioli</i>	Acidum vitrioli tenue.
<i>Spiritus vulnerarius</i>	Spiritus aromaticus.
<i>Spiritus vulnerarius acidus</i>	Spiritus aromaticus acetatus.
<i>Spongia præparata</i>	Spongia cerata.
<i>Syrupus capillorum veneris</i>	Syrupus Citri corticis.
<i>Syrupus hordeatus</i>	Syrupus amygdalinus.
<i>Syrupus diacodii</i>	Syrupus papaveris.
<i>Tartarus emeticus</i>	Tartarus antimonialis.
<i>Tartarus tartarifatus</i>	Alkali vegetabile tartarifatum.
<i>Tartarus vitriolatus</i>	Alkali vegetabile vitriolatum.

<i>Terra foliata tartari</i>	Alkali vegetabile acetatum.
<i>Unguentum ægyptiacum</i>	Oxymel æruginis.
<i>Unguentum Deutii</i>	Unguentum e Calaminari lapide.
<i>Unguentum neapolitanum</i>	Unguentum mercuriale.



INDEX.



# INDEX

## PRÆPARATORUM ET COMPOSITORUM.

	Pag.
Acetum aromaticum.	41
Acetum concentratum.	41
Acetum destillatum.	42
Acetum lithargyri.	42
Acetum rosaceum.	42
Acetum sambucinum.	43
Acetum scilliticum.	43
Acidum nitri dilutum.	43
Acidum nitri fumans.	43
Acidum falis communis.	44
Acidum tartari crySTALLIFATUM.	44
Acidum tartari destillatum.	46
Acidum vitrioli concentratum.	47
Acidum vitrioli tenue.	47
Adeps curata.	47
Æther vitriolatus.	48
Æthiops antimonialis.	48
Æthiops martialis.	49
Æthiops mineralis.	49
Alkali ammoniacum.	50
Alkali ammoniacum acetatum.	50
Alkali ammoniacum aquosum.	50
Alkali ammoniacum causticum.	51

K

	Pag.
Alkali ammoniacum spirituofum.	51
Alkali ammoniacum iuccinatum.	51
Alkali herbarum fixum. - -	52
Alkali lignorum depuratum. - -	52
Alkali minerale fixum. - -	52
Alkali minerale tartarifatum. - -	53
Alkali minerale vitriolatum. - -	44
Alkali tartari. - - - -	46
Alkali vegetabile acetatum. - -	53
Alkali vegetabile tartarifatum. - -	54
Alkali vegetabile vitriolatum. - -	54
Alumen uftum. - - - -	55
Antimonium præparatum. - -	55
Aqua Anethi. - - - -	55
Aqua Aurantii. - - - -	56
Aqua Calcis. - - - -	56
Aqua calcis Oſtrearum. - - - -	56
Aqua Cerafi. - - - -	56
Aqua Cinnamomi. - - - -	57
Aqua Foeniculi. - - - -	56
Aqua Fragorum. - - - -	57
Aqua Hyſſopi. - - - -	57
Aqua Menthæ crispæ. - - - -	57
Aqua Menthæ piperitidis. - - - -	57
Aqua Petroſelini. - - - -	56
Aqua picea. - - - -	58
Aqua Pulegii. - - - -	57



	Pag.
Aqua Ranunculi albi. - - -	57
Aqua Rosæ. - - -	56
Aqua Sambuci. - - -	56
Aqua saturnina. - - -	58

## B.

Baculi becchici flavi. - - -	130
Balsamum aromaticum. - - -	58
Balsamum Sulphuris simplex. -	59
Balsamum Sulphuris terebinthinatum.	59
Balsamum traumaticum. - - -	59
Bolus armenia præparata. - - -	55

## C.

Calaminaris lapis præparatus. -	55
Calx Antimonii. - - -	60
Calx Antimonii elota. - - -	60
Calx Zinci. - - -	60
Camphora purificata. - - -	60
Causticum antimoniale. - - -	61
Causticum lunare. - - -	61
Causticum salinum. - - -	62
Cera purificata. - - -	62
Ceratum album. - - -	62
Ceratum labiale. - - -	62
Cerei medicati. - - -	63

	Pag.
Cinnabaris facticia. - - -	63
Colcothar vitrioli. - - -	63
Conditum Aurantii corticis. - - -	64
Conditum Citri corticis. - - -	64
Conditum Cynosbati. - - -	64
Conditum Enulæ. - - -	64
Conserva Acetofellæ. - - -	64
Conserva Cerefolii. - - -	65
Conserva Cochleariæ. - - -	65
Conserva Rosæ rubræ. - - -	65
Corallium præparatum. - - -	55
Cornu Cervi ustum. - - -	55
Creta alba - - -	55
Crocus Antimonii. - - -	65
Crocus Antimonii elotus. - - -	65
Cuprum ammoniacum. - - -	65

## D.

Decoctum album. - - -	66
Decoctum Hordei. - - -	66
Decoctum Hordei acidulatum. - - -	67
Decoctum lignorum. - - -	67

## E.

Elaterium. - - -	67
Electuarium gingivale. - - -	67
Electuarium e Manna. - - -	68



	Pag.
Electuarium e Scordio.	68
Electuarium e Senna.	69
Elixir Aloës saponaceum.	69
Elixir aloëticum.	70
Elixir foetidum.	70
Elixir Jalappæ compositum.	70
Elixir Papaveris.	71
Elixir Rhei amarum.	71
Elixir Rhei compositum.	71
Elixir Rhei dulce.	72
Elixir Sennæ.	72
Emplastrum adhæsivum.	72
Emplastrum e Calaminari lapide.	73
Emplastrum citrinum.	73
Emplastrum commune.	74
Emplastrum e Conio.	74
Emplastrum diapompholygos.	75
Emplastrum foetidum.	75
Emplastrum gummosum.	75
Emplastrum ex Hyoscyamo.	74
Emplastrum mercuriale.	76
Emplastrum saponatum.	76
Emplastrum vesicatorium.	76
Emplastrum viride.	74
Emulsio Kinkinæ.	81
Emulsio salina.	77

	Pag.
Extractum Absinthii.	77
Extractum Aconiti.	78
Extractum Aloës.	78
Extractum Betulæ.	77
Extractum Cardui benedicti.	77
Extractum Cascariillæ.	80
Extractum Centaurii minoris.	77
Extractum Cerefolii.	78
Extractum Colocynthis compositum.	79
Extractum Conii.	78
Extractum Enulæ.	80
Extractum Fumarizæ.	77
Extractum Gentianæ.	80
Extractum Hyoscyami.	78
Extractum Juglandis.	79
Extractum Kinkinæ.	79
Extractum Millefolii.	77
Extractum Nicotianæ.	80
Extractum Rhabarbari.	80
Extractum Stramonei.	78
Extractum Taraxaci.	77
Extractum thebaicum.	80
Extractum Trifolii aquatici.	77

## G.

Gelatina cornu Cervi.	80
-----------------------	----



H.

Hydrargyrus purificatus. - - - 81

I.

Infusum Kinkinæ. - - - 81

Infusum Rhei. - - - 82

Infusum Sennæ citratum. - - - 82

Infusum Sennæ tamarindatum. - - - 82

K.

Kermes minerale. - - - 82

L.

Lac Ammoniacum. - - - 83

Linctus leniens. - - - 83

Linimentum saponaceum. - - - 83

Linimentum volatile. - - - 84

Liquor cornu Cervi alkalinus. - - - 84

Liquor cornu Cervi succinatus. - - - 84

Liquor probatorius. - - - 85

Lixivium saponarium. - - - 85

Lixivium Tartari. - - - 86

K 4

	Pag.
M.	
Magnesia alba. - - - -	86
Magnesia usta. - - - -	86
Mel rosaceum. - - - -	87
Mercurius calcinatus. - - - -	87
Mercurius corrosivus albus. - - - -	87
Mercurius corrosivus ruber. - - - -	88
Mercurius dulcis. - - - -	88
Mixtura diatrion. - - - -	89
Mixtura mineralis. - - - -	89
Mixtura salina. - - - -	90
Morsuli aromatici. - - - -	90
Morsuli Citri. - - - -	91
N.	
Nitrum antimoniatum. - - - -	60
Nitrum purificatum. - - - -	91
O.	
Oleum Absinthii. - - - -	91
Oleum amygdalinum. - - - -	92
Oleum Anisi. - - - -	92
Oleum Cacao. - - - -	92
Oleum camphoratum. - - - -	93
Oleum Carvi. - - - -	92
Oleum Caryophyllorum. - - - -	92
Oleum Ceræ. - - - -	93



	Pag.
Oleum Chamomillæ.	92
Oleum Cinnamomi.	92
Oleum cornu Cervi.	84
Oleum cornu Cervi rectificatum.	93
Oleum Foeniculi.	92
Oleum Hyoscyami.	92
Oleum Hyperici.	94
Oleum Juniperi.	92
Oleum lateritium.	94
Oleum Lavendulæ.	92
Oleum Lillii albi.	94
Oleum Lini.	92
Oleum Menthæ piperitidis.	92
Oleum Ovi.	94
Oleum Piperis jamaicensis.	92
Oleum Ricini.	92
Oleum Rosmarini.	92
Oleum Succini.	95
Oleum Succini rectificatum.	95
Oleum Tanaceti.	92
Oleum Terebinthinæ æthereum.	96
Ostrearum testæ præparatæ.	96
Ostrearum testæ ustæ.	96
Oxymel æruginis.	96
Oxymel scilliticum.	97
Oxymel simplex.	97

## P.

	Pag.
Pasta Althææ. - - - - -	97
Pasta amygdalina. - - - - -	98
Pasta Glycyrrhizæ. - - - - -	98
Pilulæ aloeticæ. - - - - -	99
Pilulæ catharticæ. - - - - -	99
Pilulæ ex Elaterio. - - - - -	100
Pilulæ foetidæ. - - - - -	100
Pilulæ e Mercurio corrosivo albo. - - - - -	101
Pilulæ polychrestæ. - - - - -	101
Pilulæ saponacæ. - - - - -	102
Pilulæ e Styrace. - - - - -	102
Plumbum ustum. - - - - -	102
Pulpa Cassiæ. - - - - -	103
Pulpa Tamarindi. - - - - -	103
Pulvis alexiterius. - - - - -	103
Pulvis Antimonii martialis. - - - - -	103
Pulvis Ari compositus. - - - - -	104
Pulvis cordialis. - - - - -	104
Pulvis dentifricius. - - - - -	104
Pulvis digestivus. - - - - -	105
Pulvis Jalappæ compositus. - - - - -	105
Pulvis infantum. - - - - -	105
Pulvis nitrosus. - - - - -	105
Pulvis Sedativus. - - - - -	106
Pulvis Sennæ compositus. - - - - -	106



## R.

	Pag.
Resina Jalappæ.	106
Rob Juniperi. - - -	107
Rob Ribis nigri. - - -	107
Rob Sambuci. - - -	107

## S.

Saccharum Lactis. - - -	108
Sal Acetofellæ. - - -	108
Sal acidum Boracis. - - -	108
Sal ammoniacum depuratum. - - -	109
Sal ammoniacum martiale. - - -	109
Sal Benzoinum. - - -	109
Sal cornu Cervi. - - -	84
Sal Martis. - - -	110
Sal Saturni. - - -	111
Sal Succini. - - -	95
Scilla ficcata. - - -	111
Serum lactis clarificatum. - - -	111
Sevi curatio. - - -	47
Spiritus æthereus nitratus. - - -	112
Spiritus æthereus vitriolatus. - - -	112
Spiritus aromaticus. - - -	113
Spiritus aromaticus acetatus. - - -	113
Spiritus Aurantii. - - -	113
Spiritus Cochleariæ. - - -	114
Spiritus Formicarum. - - -	114

	Pag.
Spiritus Lavendulæ. - -	114
Spiritus Lavendulæ compositus. - -	115
Spiritus Rosmarini. - -	115
Spiritus vini camphoratus. - -	115
Spiritus vini rectificatissimus. - -	116
Spiritus vini rectificatus. - -	115
Spongia cerata. - -	116
Styrax depurata. - -	116
Succus Citri concentratus. - -	42
Sulphur præcipitatum. - -	116
Syrupus Aceti. - -	117
Syrupus Allii. - -	117
Syrupus Althææ. - -	117
Syrupus amygdalinus. - -	118
Syrupus Armoraciæ. - -	118
Syrupus Aurantii corticis. - -	118
Syrupus Cerasi nigri. - -	119
Syrupus Citri corticis. - -	119
Syrupus Citri e succo. - -	119
Syrupus Hydrargyri. - -	119
Syrupus Myrtilli. - -	119
Syrupus Oxycocci. - -	119
Syrupus Papaveris. - -	120
Syrupus Rhei. - -	120
Syrupus Ribis nigri. - -	119
Syrupus Rubi arctici. - -	119
Syrupus Rubi idæi. - -	119



	Pag.
Syrupus scilliticus. - - -	121
Syrupus Simplex. - - -	121
Syrupus Violæ. - - -	121
Syrupus Zingiberis. - - -	122

## T.

Tartarus antimonialis. - - -	122
Tartarus martialis. - - -	122
Theriaca. - - -	123
Tinctura amara. - - -	124
Tinctura aromatica. - - -	124
Tinctura aromatica vitriolata. - - -	124
Tinctura Aurantii. - - -	125
Tinctura Aurantii dulcis. - - -	125
Tinctura Benzoes. - - -	125
Tinctura Cantharidis - - -	125
Tinctura Cascarillæ. - - -	128
Tinctura Castorei. - - -	126
Tinctura Colocynthidis. - - -	126
Tinctura Fuliginis. - - -	126
Tinctura guajacina. - - -	127
Tinctura Kinkinæ. - - -	127
Tinctura Laccæ. - - -	127
Tinctura Martis. - - -	127
Tinctura Myrrhæ. - - -	128
Tinctura nervina. - - -	128
Tinctura Pimpinellæ. - - -	128

	Pag.
Tinctura Quassiae - - -	127
Tinctura Scillae. - - -	128
Tinctura Succini. - - -	129
Tinctura thebaica. - - -	129
Trochisci becchici albi. - -	129
Trochisci becchici flavi. - -	130

## V.

Vinum amarum. - - -	130
Vinum antimoniatum. - - -	130
Vinum chalybeatum. - - -	130
Vinum Ipecacuanhae. - - -	131
Vinum scilliticum. - - -	131
Vitriolum album purificatum.	131
Vitrum Antimonii. - - -	131
Vitrum Antimonii ceratum. - -	132

## U.

Unguentum basilicum. - - -	133
Unguentum e Calaminari lapide.	133
Unguentum citrinum. - - -	133
Unguentum mercuriale. - - -	134
Unguentum nervinum. - - -	134
Unguentum rosaceum. - - -	134
Unguentum saturninum. - - -	135
Unguentum e Styrace. - - -	135
Unguentum suppurans. - - -	135



### Corrigenda.

Pag. 3. l. 19. perennnis	leg. <i>perennis.</i>
62. l. 5. etiamum.	leg. <i>etiamnum.</i>
107. l. 12. aporto.	leg. <i>aperto.</i>
115. l. 14. Blanei.	leg. <i>Balnei.</i>
119. l. 20. Myrtillis.	leg. <i>Myrtilli.</i>
122. l. 18. adhibita.	leg. <i>adhibito.</i>

Cottigens

1784  
1785  
1786  
1787  
1788  
1789  
1790  
1791  
1792  
1793  
1794  
1795  
1796  
1797  
1798  
1799  
1800



